

INFORMACJA
o zapewnieniu zgodności
projektu miejscowego planu zagospodarowania przestrzennego
obszaru „Tyniec – Południe” w Krakowie
z ustaleniami Studium uwarunkowań i kierunków zagospodarowania
przestrzennego Miasta Krakowa

Zgodność projektu miejscowego planu zagospodarowania przestrzennego obszaru „Tyniec – Południe” w Krakowie zwanego dalej „planem”, z ustaleniami Studium uwarunkowań i kierunków zagospodarowania przestrzennego Miasta Krakowa, zwanego dalej „Studium”, została zapewniona poprzez zachowanie zgodności rozwiązań przestrzennych zawartych w planie z zasadami i kierunkami tych rozwiązań określonymi w „Studium”.

Ustalenia planu uwzględniają zasady dotyczące polityki przestrzennej określonej w „Studium” i w innych aktach prawa miejscowego obowiązujących w Gminie Miejskiej Kraków związanych z zagospodarowaniem przestrzennym.

Według ustaleń „Studium” w granicach obszaru objętego opracowaniem planu nie przewiduje się istotnych zmian w zagospodarowaniu przestrzennym. Zabudowa – mieszkaniowa niskiej intensywności MN – koncentrować się ma jedynie wzdłuż ulic Bogucianka i Wielogórska. Dominującą kategorią użytkowania mają być tereny otwarte (w tym rolnicza przestrzeń produkcyjna), tj. łąki, pola uprawne, sady, ogrody, zadrzewienia, zarośla nadrzeczne, bulwary, ciek i zbiorniki wodne – z całkowitym wykluczeniem prawa zabudowy.

Obszar objęty planem w Studium w całości lub części znajduje się w obrębie:

- strefy przedmieść (podmiejskiej) – „Zielony pierścień Krakowa”,
- strefy ochrony sylwety miasta,
- strefy ochrony i kształtowania krajobrazu,
- strefy kształtowania systemu przyrodniczego miasta,
- Jurajskich Parków Krajobrazowych – „Bielańsko – Tynieckiego Parku Krajobrazowego” i otuliny zespołu Jurajskich Parków Krajobrazowych,
- obszaru ze skupiskiem chronionych gatunków roślin i zwierząt,
- obszaru cennego przyrodniczo, proponowanego do ustalenia form ochrony,
- obszaru zagrożonego wodą stuletnią (Q1%) i tysiącletnią (Q0,1%),
- zasięgu proponowanego do objęcia ochroną, Głównego Zbiornika Wód Podziemnych (GZWP) nr 450 – „Dolina Rzeki Wisły – Kraków”,
- obszaru, na którym projektuje się lokalne systemy kanalizacji.

W Studium na obszarze objętym sporządzeniem planu wskazane zostały ciągi widokowe, a także zasięg proponowanego do ustanowienia parku kulturowego „Tyniec”. Ponadto w obszarze objętym planem na zachód od ul. Bogucianka w Studium wskazano lokalizację inwestycji celu publicznego tj. projektowany polder zalewowy „Góra Grodzisko”.

Powyższe kierunki polityki przestrzennej określone w Studium zostały uwzględnione w projekcie miejscowego planu zagospodarowania przestrzennego obszaru „Tyniec – Południe”, z uwzględnieniem przepisów odrębnych, decyzji

administracyjnych, a także opinii i uzgodnień uzyskanych w ramach procedury określonej w ustawie o planowaniu i zagospodarowaniu przestrzennym z dnia 27 marca 2003 r.

KOMENTARZ

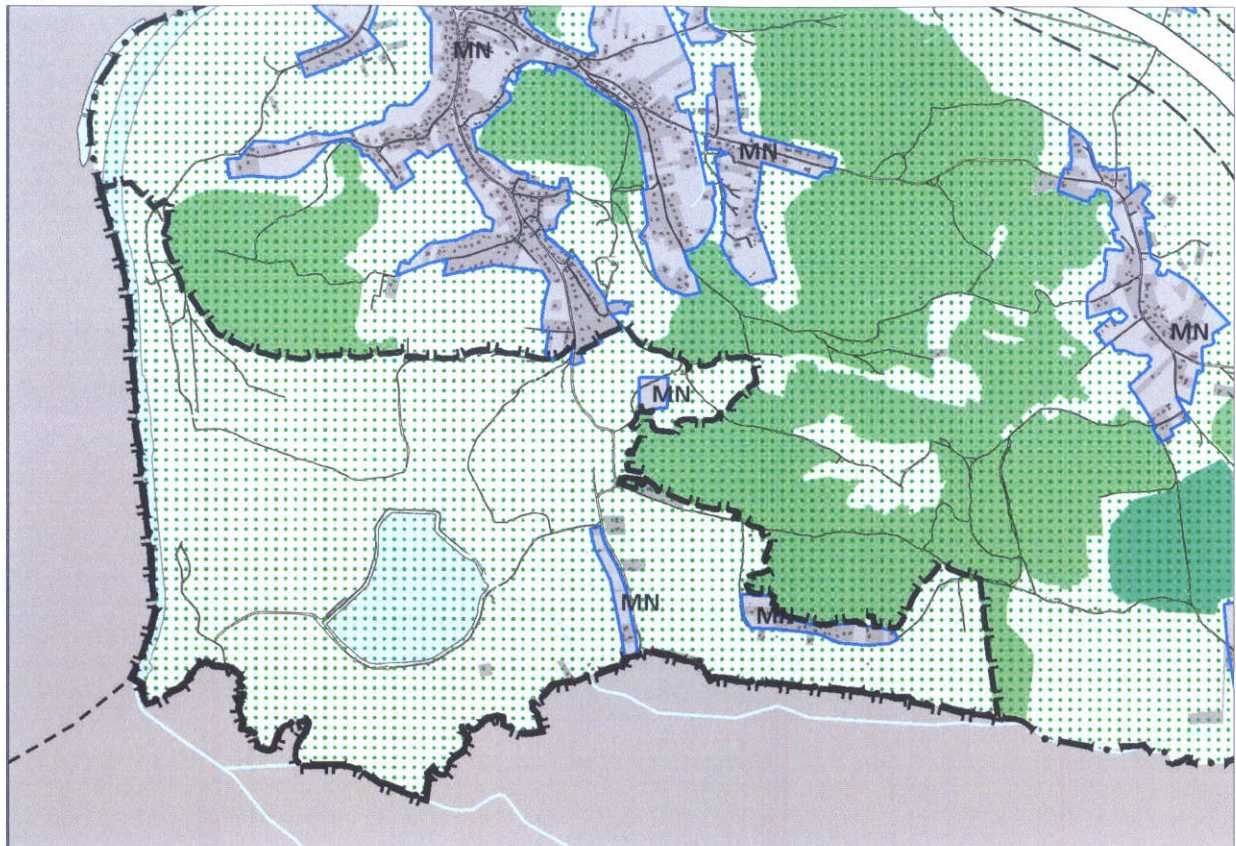
Stwierdzenie zgodności planu z ustaleniami Studium jest kompetencją Rady Miasta Krakowa i następuje w ramach podjęcia uchwały w sprawie uchwalenia planu.

- Zgodnie z tym, w projekcie uchwały Rady Miasta Krakowa w sprawie uchwalenia planu przygotowywanym przez Prezydenta Miasta Krakowa, stwierdzenie zgodności planu z ustaleniami Studium zostało zawarte na wstępie treści uchwały, a merytoryczna sentencja stwierdzenia tej zgodności została zawarta w Uzasadnieniu do projektu Uchwały.
- Zapewnienie zgodności projektu planu z ustaleniami Studium należy do organu sporządzającego plan, tj. do Prezydenta Miasta Krakowa.

DYREKTOR BIURA
M. Jaśkiewicz
Magdalena Jaśkiewicz
27.07.09

MIĘSCOWY PLAN ZAGOSPODAROWANIA PRZESTRZENNEGO OBSZARU TYNIEC POŁUDNIE

część graficzna - Wyrys ze Studium Uwarunkowań i Kierunków Zagospodarowania Przestrzennego Miasta Krakowa uchwalonego 16.04.2003 - uchwała RMK nr XII/87/03



- granice planu
- granice miasta
- granice gmin
- Wisła, ważniejsze ciek i zbiorniki wodne
- tereny zabudowane i zainwestowane
- tereny przeznaczone do zabudowy i zainwestowania
- tereny kolejowe
- korytarze podstawowego układu drogowo - ulicznego
- granice stref rewitalizacji obszarów przemysłowych
- obszary rehabilitacji zabudowy blokowej
- obszary rewitalizacji Kazimierza i Starego Podgórza
- zasięg obszaru ponadnormatywnego oddziaływania autostrady

KIERUNKI ZAGOSPODAROWANIA WYODRĘBNIONYCH KATEGORII TERENÓW

- ZO** tereny otwarte (w tym rolnicza przestrzeń produkcyjna)
- ZP** tereny zieleni publicznej
- ZL** tereny zieleni leśnej
- ZF** tereny zieleni fortecznej
- MW** tereny o przeważającej funkcji mieszkaniowej wysokiej intensywności
- MN** tereny o przeważającej funkcji mieszkaniowej niskiej intensywności
- MU** tereny o przeważającej funkcji mieszkaniowo - usługowej
- IT** tereny urządzeń infrastruktury technicznej
- P** tereny o przeważającej funkcji produkcyjnej
- UC** tereny o przeważającej funkcji usług komercyjnych
- UP** tereny o przeważającej funkcji usług publicznych
- tereny zamknięte ustalone decyzją Ministra Obrony Narodowej
- granice terenów przeznaczonych do zainwestowania

ELEMENTY KSZTAŁTUJĄCE STRUKTURĘ PRZESTRZENNĄ

- główne ulice śródmiejskie
- główne ciągi miejskie
- centrum miejskie
- miejskie centra wielofunkcyjne
 1. Bronowice Wielkie Wchód
 2. Solvay
 3. Olsza
 4. Czyżyny
 5. Dąbie - M1 - Selgros
 6. Prokocim
- Kluczowe obszary aktywizacji o znaczeniu kulturowym
 1. Zakrzówek (wzdłuż ul. Monte Cassino)
 2. Sanktuarium Bożego Miłosierdzia
 3. Bulwary Wisły
- Kluczowe obszary aktywizacji o znaczeniu gospodarczym
 1. HTS - Centrum Administracyjne.
 2. Obszar w sąsiedztwie Portu Lotniczego Kraków - Balice
 3. Zabłocie
- Kluczowe obszary aktywizacji naukowo - technologicznej
 1. III Kampus UJ
 2. Czyżyny - Dąbie
 3. Park technologiczny w Branicach
 4. II Kampus AGH
- system zieleni i parków rzecznych
- granica strefy podmiejskiej o zasięgu granicy miasta
- granica strefy miejskiej
- obszar śródmiejski
- Centrum miejskie
 1. Stare Miasto w obrębie Plant
 2. Nowe Centrum
 3. Centrum Nowej Huty



STRUKTURA PRZESTRZENNA KIERUNKI I ZASADY ROZWOJU

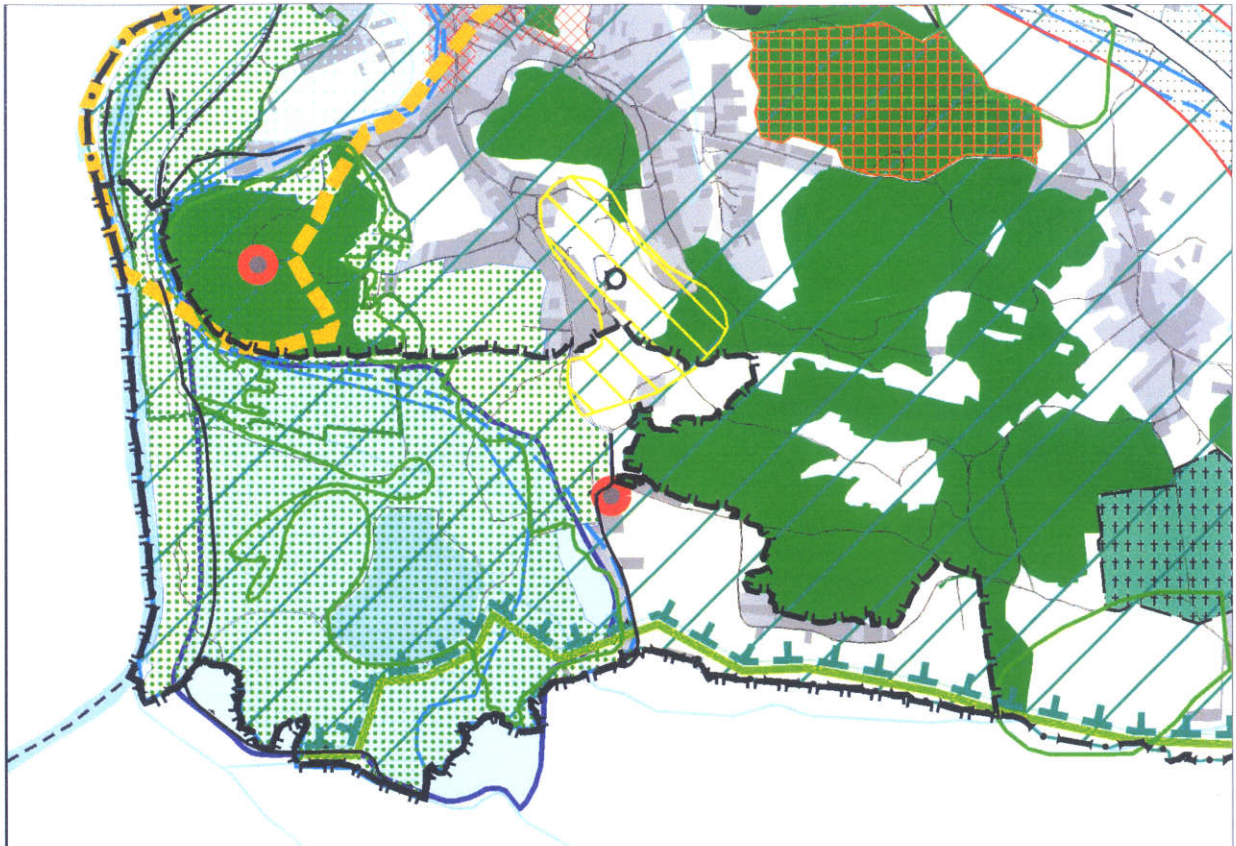


URZĄD MIASTA KRAKOWA
BIURO PLANOWANIA PRZESTRZENNEGO

K1

MIJSCOWY PLAN ZAGOSPODAROWANIA PRZESTRZENNEGO OBSZARU TYNIEC POŁUDNIĘ

część graficzna - Wyrys ze Studium Uwarunkowań i Kierunków Zagospodarowania Przestrzennego Miasta Krakowa uchwalonego 16.04.2003 - uchwała RMK nr XII/87/03



- granice planu
- granice miasta
- granice sąsiednich gmin
- tereny kolejowe
- tereny przeznaczone do zabudowy i zainwestowania
- tereny zabudowane i zainwestowane
- korytarze podstawowego układu drogowo - ulicznego

STRUKTURA SYSTEMU PRZYRODNICZEGO

- strefa kształtowania systemu przyrodniczego
- cieki i zbiorniki wodne
- lasy
- strefa zwiększenia lesistości
- zielenie urządzone (parkowa, ogrodowa, forteczna, skwery, zieleńce)

ZIELEŃ NATURALNA

- tereny otwarte (zielenie nieurządzone, zielenie częściowo kształtowana)
- rolnicza przestrzeń produkcyjna

OCHRONA ŻŁÓŻ SUROWCÓW I ZASOBÓW WODNYCH

- udokumentowane złoża kopalin stałych
- granice ustanowionych terenów górniczych
- obszary górnicze złóż wód leczniczych
- obszary ochronne uzdrowiska Swoszowice
- orientacyjne granice Głównych Zbiorników Wód Podziemnych (GZWP)
- przewidywany zasięg obszaru ochrony GZWP nr 451 - Subzbiornik Bogucice
- strefy ochrony pośredniej ujęć wód podziemnych
- projektowane granice terenu ochrony pośredniej ujęć wód leczniczych
- projektowana granica terenu ochrony pośredniej źródeł jurajskich wód zwykłych
- strefy ochrony pośredniej ujęć wód powierzchniowych
- stopnie wodne
- kanały ulgi (Krakowski, Rozrywki)

- rejon lokalizacji pól operacyjnych dla zatrzymywania i wylapywania zanieczyszczeń toksycznych wód

OBSZARY I OBIEKTY CHRONIONE OCHRONA PRZYRODY

- granice Jurajskich Parków Krajobrazowych
- granice otuliny zespołu Jurajskich Parków Krajobrazowych
- rezerваты przyrody
- użytki ekologiczne istniejące i planowane
- pomniki przyrody, grupy pomników (istniejące i proponowane)
- obszary i obiekty ze skupiskami chronionych gatunków roślin i zwierząt
- obszary cenne przyrodniczo proponowane do ustalenia form ochrony
- planowane parki rzeczne
- planowany ogród botaniczny

GŁÓWNE OBSZARY ZAGROZEŃ OBSZARY NARAŻONE NA NIEBEZPIECZEŃSTWO POWODZI

- granice i obszar zagrożony wodą stuletnią Q 1 %
- granice obszaru zagrożonego wodą tysiącletnią Q 0,1 %
- teren zalewowy Zbiornika Ześlawice
- poldery zalewowe

STREFY ZAGROZEŃ

- strefa HTS
- granica strefy ochronnej składowiska odpadów komunalnych Barycz (istniejąca i planowana)
- składowisko odpadów komunalnych Barycz (II - czynny, III - planowany)
- granica możliwych wpływów pookpatacyjnych kopalni otworowej Barycz
- obszar ponadnormatywnego oddziaływania autostrady, strefa uciążliwości o zasięgu 150 m

ŚRODOWISKO KULTUROWE

- STREFA OCHRONY WARTOŚCI KULTUROWYCH
- granica pomnika historii "Krakowa-Historycznego Zespołu Miasta"
- dominacji (na obszarach zieleni)
- rewitalizacji
- integracji
- cmentarze
- stanowiska archeologiczne (poza obszarem pomnika historii)
- istniejące obiekty Twierdzy Kraków
- strefa ochrony sylwetki miasta
- strefa ochrony i kształtowania krajobrazu
- punkty i ciągi widokowe
- proponowane parki kulturowe



ŚRODOWISKO PRZYRODNICZE I KULTUROWE KIERUNKI I ZASADY OCHRONY I ROZWOJU

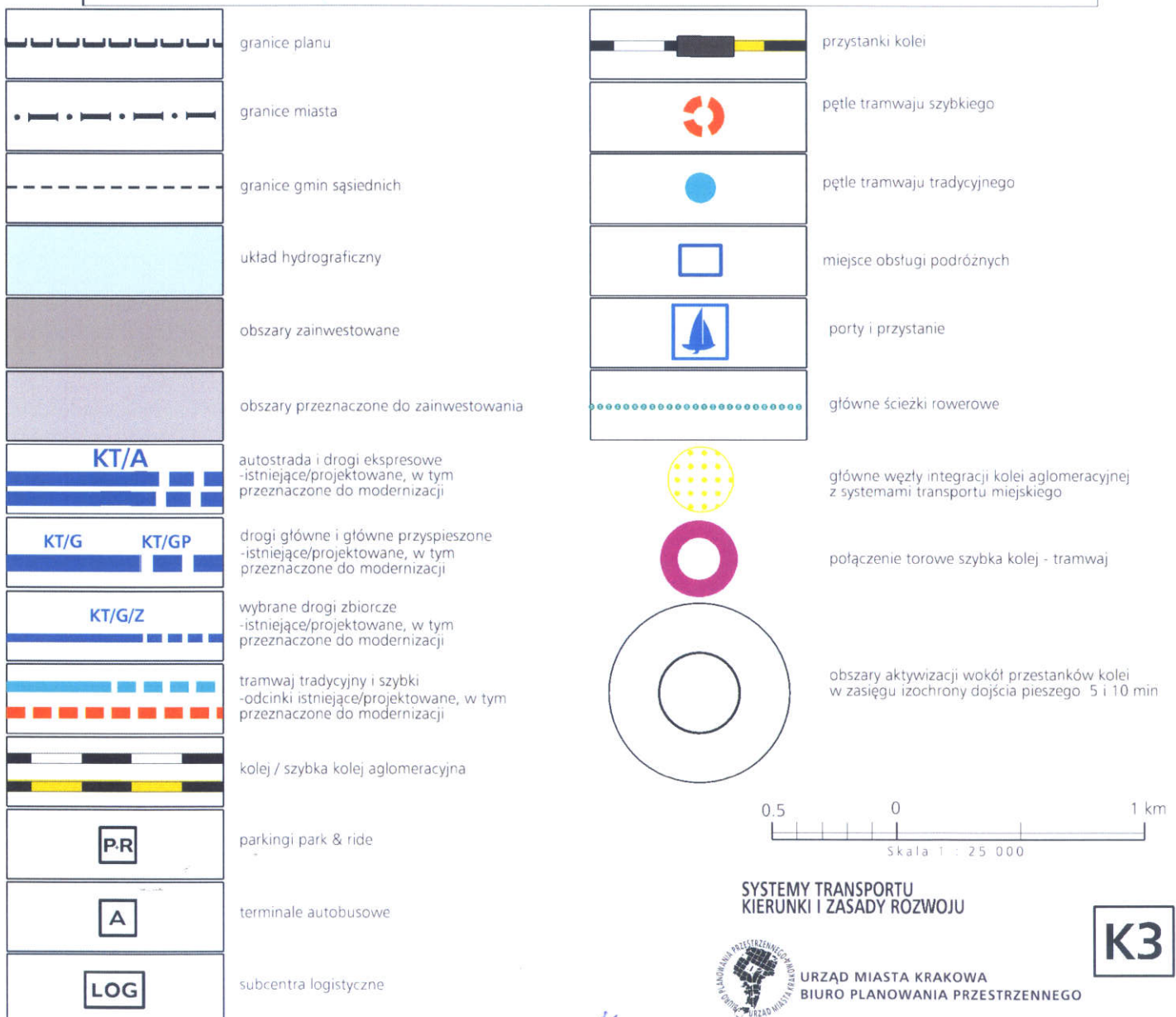
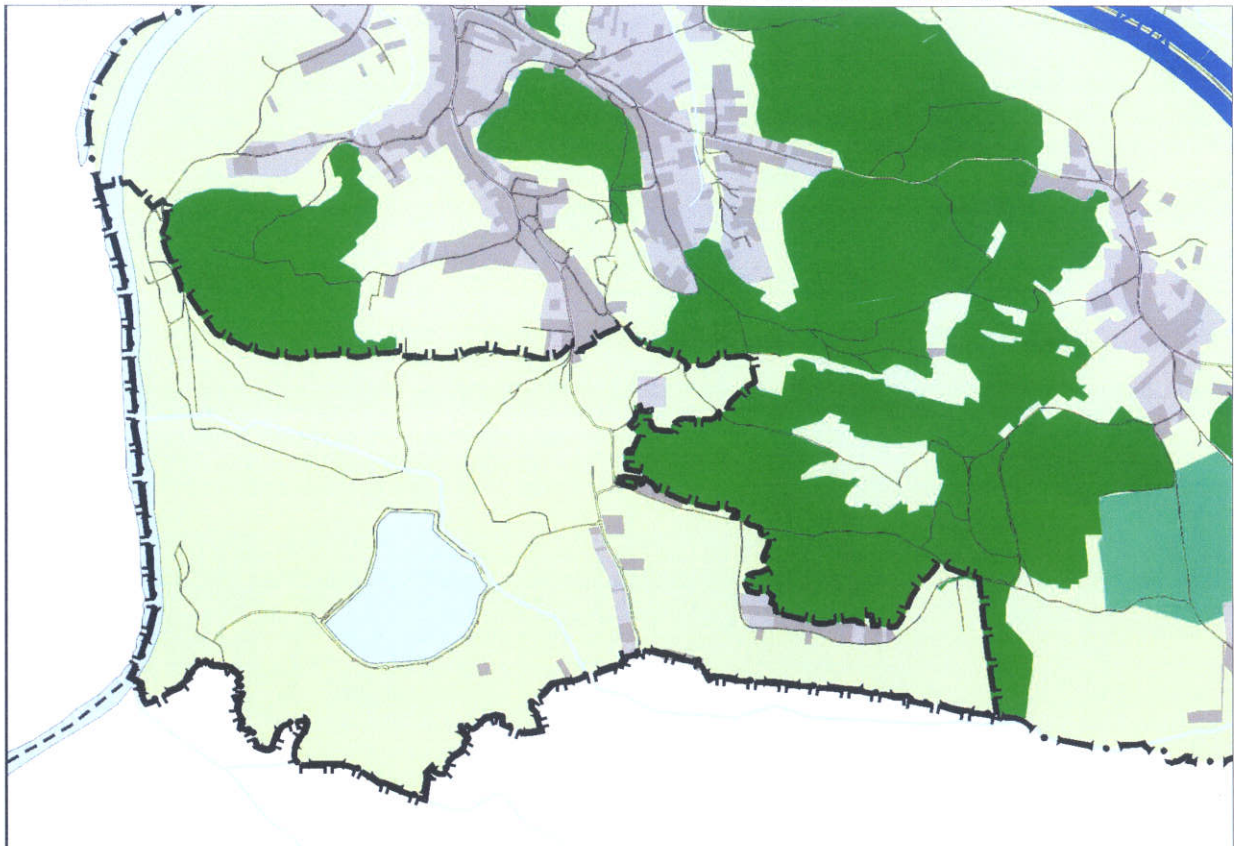


URZĄD MIASTA KRAKOWA
BIURO PLANOWANIA PRZESTRZENNEGO

K2

MIEJSCOWY PLAN ZAGOSPODAROWANIA PRZESTRZENNEGO OBSZARU TYNIEC POŁUDNIE

część graficzna - Wyrys ze Studium Uwarunkowań i Kierunków Zagospodarowania Przestrzennego Miasta Krakowa uchwalonego 16.04.2003 - uchwała RMK nr XII/87/03



0.5 0 1 km
Skala 1 : 25 000

SYSTEMY TRANSPORTU
KIERUNKI I ZASADY ROZWOJU

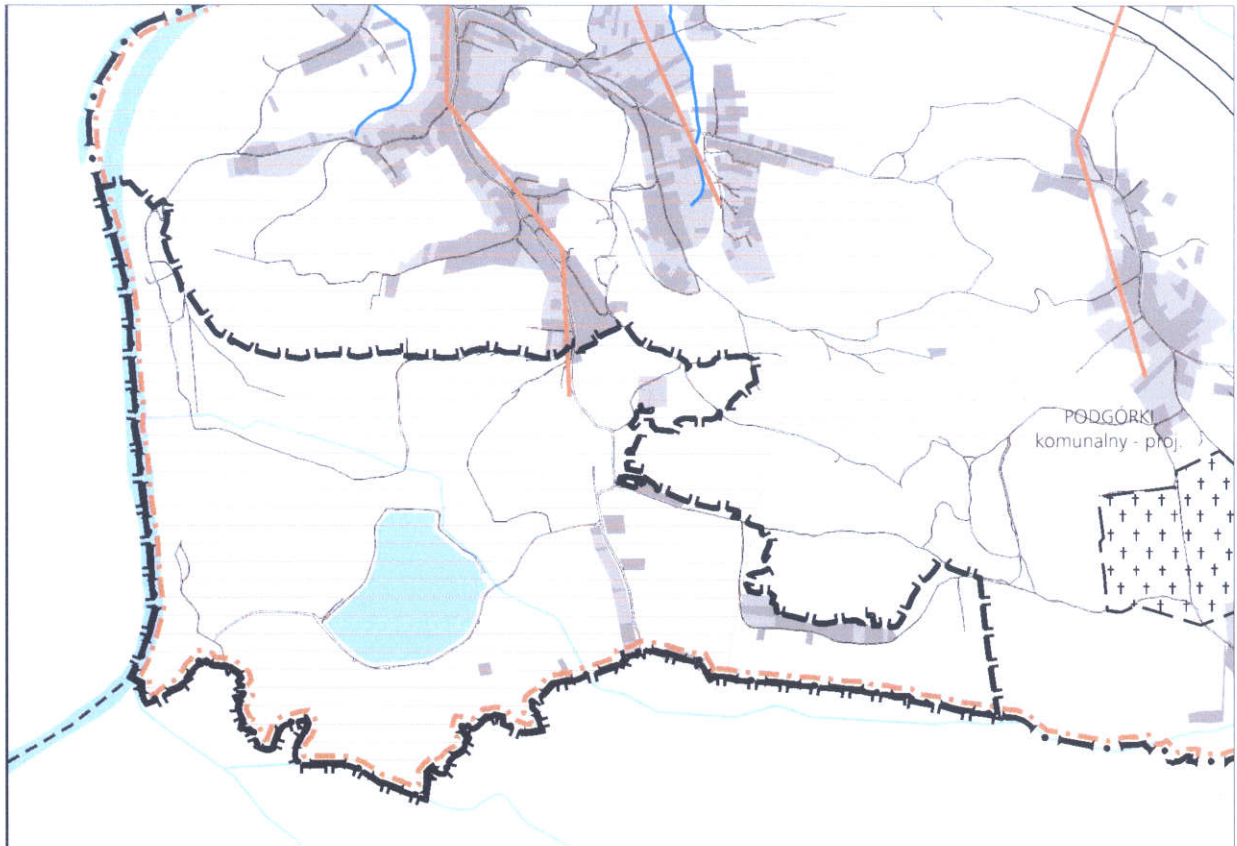


URZĄD MIASTA KRAKOWA
BIURO PLANOWANIA PRZESTRZENNEGO

K3

MIEJSCOWY PLAN ZAGOSPODAROWANIA PRZESTRZENNEGO OBSZARU TYNIEC POŁUDNIE

część graficzna - Wyrys ze Studium Uwarunkowań i Kierunków Zagospodarowania Przestrzennego Miasta Krakowa uchwalonego 16.04.2003 - uchwała RMK nr XII/87/03



- granice planu
- granice miasta
- granice gmin
- Wisła, ważniejsze ciek i zbiorniki wodne

- kanały ulgi (Krakowski, Rozrywki)
- tereny przeznaczone do zabudowy i zainwestowania
- tereny zabudowane i zainwestowane
- korytarze podstawowego układu drogowo - ulicznego

- SYSTEM CIEPŁOWNICZY**
- obszary rozwoju centralnego systemu ciepłowniczego

- SYSTEM GAZOWNICZY**
- strefa wymagająca budowy lub modernizacji systemu gazowniczego

- SYSTEM ELEKTROENERGETYCZNY**
- stacje 110 kV/ŚN - projektowane
 - linie napowietrzne 110 kV - projektowane
 - strefy, w których może wystąpić konieczność rozbudowy lub modernizacji systemu elektroenergetycznego

- SYSTEM ODPROWADZANIA ŚCIEKÓW**
- lokalne oczyszczalnie ścieków poza układem centralnym - projektowane
 - główne przepompownie ścieków - projektowane
 - trasy głównych kolektorów - projektowane

- teren proponowany do uzbrojenia w systemach lokalnym lub centralnym
- obszar do skanalizowania w systemie centralnym
- obszary kanalizowane w systemach lokalnych - projektowane
- granica obszarów kanalizowanych w systemach lokalnych
- rowy o strategicznym znaczeniu dla odwodnienia miasta wymagające rekonstrukcji
- obszary wymagające rozwiązania problemu podtopień

- kierunki dopływu ścieków do kanalizacji

SYSTEM ZAOPATRZENIA W WODĘ

- strefa wymagająca budowy lub rozbudowy systemu zaopatrzenia w wodę
- główne rurociągi - projektowane
- zbiorniki wyrównawcze wody uzdatnionej - projektowane
- kierunki dopływu wody do systemu centralnego
- kierunki odpływu wody z systemu centralnego

GOSPODARKA ODPADAMI

- projektowane sortownie odpadów komunalnych
- projektowane grzebowisko zwierząt
- projektowane kompostownie odpadów zielonych
- projektowana stacja przeladunkowa
- projektowany zakład termicznej utylizacji odpadów komunalnych

CMENTARNICTWO

- cmentarze istniejące
- cmentarze projektowane / do rozbudowy



INFRASTRUKTURA TECHNICZNA. KIERUNKI I ZASADY ROZWOJU

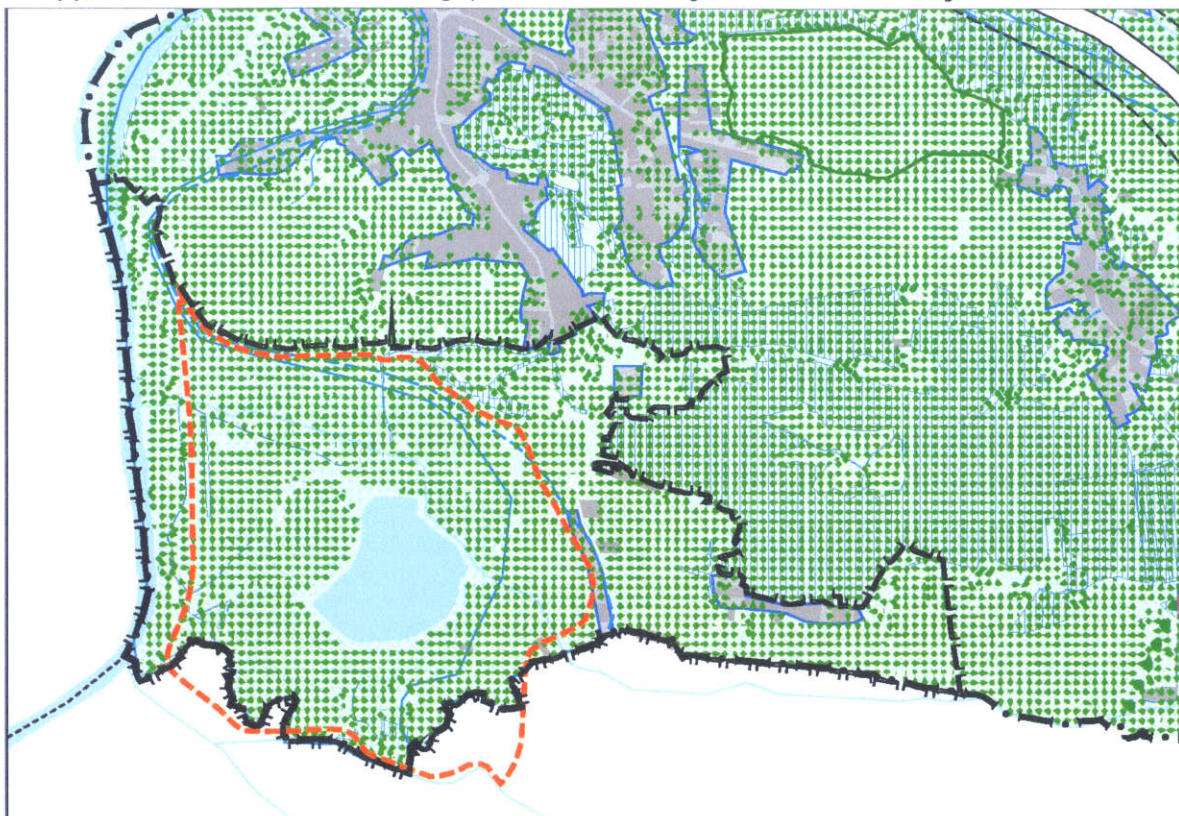


URZĄD MIASTA KRAKOWA
BIURO PLANOWANIA PRZESTRZENNEGO

K4

MIEJSCOWY PLAN ZAGOSPODAROWANIA PRZESTRZENNEGO DLA OBSZARU TYNIEC POŁUDNIE

część graficzna - Wyrys ze Studium Uwarunkowań i Kierunków Zagospodarowania Przestrzennego Miasta Krakowa uchwalonego 16.04.2003 - uchwała RMK nr XII/87/03



- granice planu
- granice miasta
- granice gmin
- Wisła, ważniejsze ciek i zbiorniki wodne
- tereny kolejowe
- korytarze podstawowego układu drogowo - ulicznego
- tereny przeznaczone do zabudowy i zainwestowania
- tereny zabudowane i zainwestowane
- granica decyzji o ULA autostrady A4 - odcinek "Wielicka - Bieżanowska"
- tereny objęte wnioskami o wydanie decyzji WZiZT dotyczące obiektów handlowych o powierzchni sprzedażowej powyżej 2000 m (nie rozstrzygnięte do 1.03.2003 r.)

OBSZARY WYBRANYCH UWARUNKOWAŃ

- tereny górnicze
- granice rezerwatów przyrody
- granice jurajskich parków krajobrazowych
- grunty rolne i leśne wg ewidencji gruntów (użytki R, Ps, t, S, Lz, Rz, Ls,)
- granice i obszar zagrożony wodą stuletnią Q 1 %
- granice obszaru zagrożonego wodą tysiącletnią Q 0,1 %
- granica strefy ochronnej HTS - zasięg po dniu 17.04.2002 r.
- strefa ponadnormatywnego oddziaływania autostrady
- tereny zamknięte (kompleksy wojskowe objęte decyzją Ministra Obrony Narodowej)
- strefa ograniczeń wysokości zabudowy w pasie nolatów lotniska Kraków - Balice
- korytarz radiolinii Rakowice - Balice
- obszary Specjalnej Strefy Ekonomicznej
- obszary realizowanych scaleń

- grunty własności publicznej (Skarb Państwa, Skarb Miasta, Skarb Powiatu)
- obszary objęte obowiązującymi planami miejscowymi i zmianami planów
- obszary objęte sporządzanymi planami miejscowymi

OBSZARY WSKAZANE DO SPORZĄDZENIA PLANÓW MIEJSCOWYCH

- tereny górnicze (objęte obowiązkiem sporządzenia planu wg przepisów szczególnych)
- obszary w których przewiduje się realizację celów publicznych w tym dla tras drogowych i ulicznych
- obszary rozwoju i uzupełnienia zabudowy mieszkaniowej

OBSZARY WSKAZANE DO PRZYGOTOWANIA PROGRAMÓW OPERACYJNYCH

- wybrane obszary kluczowe aktywizacji
- obszary rewitalizacji terenów przemysłowych
- obszary rewitalizacji wybranych historycznych zespołów urbanistycznych
- obszary rehabilitacji zabudowy blokowej
- tereny dla mieszkaniowego budownictwa komunalnego i socjalnego



PLANOWANIE MIEJSCOWE I PROGRAMY OPERACYJNE



URZĄD MIASTA KRAKOWA
BIURO PLANOWANIA PRZESTRZENNEGO

K5