

Załącznik nr II  
do Zarządzenia Nr.....  
Prezydenta Miasta Krakowa z dnia.....

**URZĄD MIASTA KRAKOWA**  
**Biuro Planowania Przestrzennego**  
**Pracownia Urbanistyczna**

UZASADNIENIE

ROZWIĄZAŃ ZAWARTYCH W PROJEKCIE MIEJSCOWEGO  
PLANU ZAGOSPODAROWANIA PRZESTRZENNEGO  
„DLA WYBRANYCH OBSZARÓW PRZYRODNICZYCH MIASTA KRAKOWA”

**Kraków**  
**czerwiec 2018 r.**

## Spis treści

<b>1. WPROWADZENIE .....</b>	<b>3</b>
<b>2. PRZEBIEG PROCEDURY PLANISTYCZNEJ .....</b>	<b>7</b>
<b>3. OPIS ROZWIĄZAŃ WRAZ Z UZASADNIENIEM .....</b>	<b>8</b>
<b>4. INFORMACJA O ZAPEWNIENIU ZGODNOŚCI PROJEKTU MIEJSCOWEGO PLANU ZAGOSPODAROWANIA PRZESTRZENNEGO „DLA WYBRANYCH OBSZARÓW PRZYRODNICZYCH MIASTA KRAKOWA” Z USTALENIAMI STUDIUM UWARUNKOWAŃ I KIERUNKÓW ZAGOSPODAROWANIA PRZESTRZENNEGO MIASTA KRAKOWA. ....</b>	<b>16</b>
<b>5. STAN ZAGOSPODAROWANIA TERENU ORAZ BILANS TERENÓW W STANIE PROJEKTOWANYM. ....</b>	<b>30</b>
<b>6. SPOSÓB REALIZACJI WYMOGÓW z art.1 ust. 2-4 ustawy .....</b>	<b>31</b>
<b>7. ZGODNOŚĆ Z WYNIKAMI ANALIZY ZMIAN W ZAGOSPODAROWANIU PRZESTRZENNYM GMINY, O KTÓREJ MOWA W ART. 32 UST. 1 USTAWY, WRAZ Z DATĄ UCHWAŁY .....</b>	<b>37</b>
<b>8. WPŁYW NA FINANSE PUBLICZNE, W TYM BUDŻET GMINY.....</b>	<b>37</b>

## 1. WPROWADZENIE

*Ilkroć w uzasadnieniu jest mowa o:*

**Planie** – należy przez to rozumieć projekt miejscowego planu zagospodarowania przestrzennego „Dla wybranych obszarów przyrodniczych miasta Krakowa”.

**Studium** – należy przez to rozumieć Studium uwarunkowań i kierunków zagospodarowania przestrzennego Miasta Krakowa.

**Uchwale** – należy przez to rozumieć Uchwałę Nr LV/1124/16 Rady Miasta Krakowa z dnia 26 października 2016 r. w sprawie przystąpienia do sporządzenia miejscowego planu zagospodarowania przestrzennego „Dla wybranych obszarów przyrodniczych miasta Krakowa”.

**Ustawie** – należy przez to rozumieć ustawę o planowaniu i zagospodarowaniu przestrzennym (t.j. Dz. U. z 2017 r. poz. 1073 z późn. zm.).

### **Podstawa formalno – prawna**

Podstawą opracowania uzasadnienia jest wymóg wynikający z art. 15 ust. 1 ustawy o planowaniu i zagospodarowaniu przestrzennym (t.j. Dz. U. z 2017 r. poz. 1073 z późn. zm.), tj. „*Wójt, burmistrz, prezydent miasta sporządza projekt planu miejscowego (...) wraz z uzasadnieniem.*”

Do opracowywania projektu planu przystąpiono w wyniku Uchwały Nr LV/1124/16 Rady Miasta Krakowa z dnia 26 października 2016 r. o przystąpieniu do sporządzenia miejscowego planu zagospodarowania przestrzennego „Dla wybranych obszarów przyrodniczych miasta Krakowa”. Granice obszaru określa załącznik do ww. Uchwały.

### **Położenie obszarów**

Uchwała obejmuje swoimi granicami 215 obszarów o łącznej powierzchni 3318,8 ha co stanowi 10% powierzchni Miasta Krakowa i ma na celu ochronę przed zabudową terenów, które w obowiązującym dokumencie Studium uwarunkowań i kierunków zagospodarowania przestrzennego Miasta Krakowa (Uchwała Nr CXII/1700/14 Rady Miasta Krakowa z dnia 9 lipca 2014 r.) zostały wskazane jako obszary nieinwestycyjne, a nie są objęte obowiązującymi miejscowymi planami lub uchwałami Rady Miasta Krakowa w sprawie ustalenia kierunków działania dla Prezydenta Miasta Krakowa dotyczących przystąpienia do planów miejscowych. Granice sporządzanego planu miejscowego zostały dokładnie przeanalizowane, a podjęta uchwała o przystąpieniu do sporządzenia ww. planu została poprzedzona analizą zasadności przystąpienia do sporządzenia planu i stopnia zgodności przewidywanych rozwiązań z ustaleniami Studium zgodnie z art. 14 pkt 5 ustawy o planowaniu i zagospodarowaniu przestrzennym (Dz. U. z 2017 r. poz. 1073 i 1566). Granice zostały dokładnie opisane w ustaleniach projektu planu.

**Tab. 1. Obszary wydzielone w mpzp „Dla wybranych obszarów przyrodniczych miasta Krakowa” w podziale na dzielnice.**

Nazwa dzielnicy	Numery obszarów w mpzp „Dla wybranych obszarów przyrodniczych miasta Krakowa”	Ilość obszarów w dzielnicy
I Stare Miasto	59 (część północna)	1
II Grzegórzki	59 (część południowa), 60, 61, 63, 64, 65	6
III Prądnik Czerwony	58, 199 (część zachodnia)	2
IV Prądnik Biały	1, 2, 3, 4, 5, 6, 56, 57, 200	9

V Krowodrza	45 (część wschodnia), 49, 50, 51, 52, 53, 54, 55	8
VI Bronowice	7, 8, 9, 11, 10, 12, 13, 43 (część północna), 44, 45 (część zachodnia), 46, 47, 48	13
VII Zwierzyniec	14, 15, 16, 17, 20, 21, 22, 23, 24, 25, 27, 28, 29, 30, 31, 32, 73, 74, 75, 76, 77, 78 (część zachodnia), 43 (część południowa)	23
VIII Dębniki	33, 34, 35, 36, 37, 38, 39, 40, 41, 42, 78 (część wschodnia), 80, 81, 82, 83, 84 (część wschodnia), 85 (część zachodnia), 92, 99 (część zachodnia)	19
IX Łagiewniki-Borek Fałęcki	85 (część wschodnia), 86, 87, 88, 89, 90, 91, 94, 95, 96, 99 (część wschodnia), 106, 105 (część północna), 107 (część północna)	14
X Swoszowice	97, 98, 100, 101, 102, 103, 104, 105 (część południowa), 113 (część południowa), 114 (część południowa), 118 (po części zachodniej)	11
XI Wola Duchacka	108, 109, 110, 111, 112, 113 (część północna), 114 (część północna), 115, 116, 117, 121 (część zachodnia), 122, 123, 124, 125, 127, 128, 140, 141, 142, 143	21
XII Bieżanów - Prokocim	26, 118 (część wschodnia), 119, 120, 121 (część wschodnia), 129, 130, 144, 145, 146, 147, 148, 149, 150, 151, 152, 153, 154, 155, 156, 157, 158, 159, 160, 161, 162, 163, 164, 165, 166	30
XIII Podgórze	70, 71, 72, 84 (część wschodnia), 167, 168, 169 (część południowa)	7
XIV Czyżyny	66, 67, 68, 69, 132, 133, 193, 194, 196, 197, 198, 199 (część wschodnia)	12
XV Mistrzejowice	201, 202, 203, 205, 207, 208, 209 (część zachodnia), 213 (część zachodnia), 214	9
XVI Bieńczyce	-	0
XVII Wzgórze Krzesławickie	18, 19, 62, 79, 93, 126, 131, 135, 136, 137, 138, 139, 171, 172, 204, 206, 209 (część wschodnia), 210, 211, 212, 213 (część wschodnia), 215	22
XVIII Nowa Huta	134, 169 (część północna), 170, 173, 174, 175, 176, 177, 178, 179, 180, 181, 182, 183, 184, 185, 186, 187, 188, 189, 190, 191, 192, 195	23

### ***Powiązania zewnętrzne***

Projekt miejscowego planu zagospodarowania przestrzennego „Dla wybranych obszarów przyrodniczych miasta Krakowa”, ze względu na specyfikę planu i obszary rozsiane po całym mieście w wielu przypadkach graniczą z obowiązującymi lub sporządzanymi projektami miejscowych planów zagospodarowania przestrzennego.

### ***W zakresie powiązań komunikacyjnych***

Projekt miejscowego planu zagospodarowania przestrzennego „Dla wybranych obszarów przyrodniczych miasta Krakowa”, ze względu na specyfikę planu i obszary rozsiane po całym mieście powiązania komunikacyjne są tożsame z układem komunikacyjnym całego miasta.

### ***W zakresie powiązań przyrodniczo-rekreacyjnych***

System przyrodniczy Krakowa, jako system otwarty, stanowi część systemu regionalnego, krajowego i międzynarodowego, dlatego też zachowanie istniejących powiązań przyrodniczych ma ogromne znaczenie dla funkcjonowania ekosystemów. Spójność przestrzenną pomiędzy jego najcenniejszymi obszarami o priorytetowym znaczeniu, tj. obszarami węzłowymi, zapewniają korytarze ekologiczne różnej rangi. Biologiczna funkcja korytarzy ekologicznych polega na umożliwieniu przemieszczania się gatunków roślin, zwierząt i grzybów.

Głównym korytarzem ekologicznym na terenie Krakowa o znaczeniu międzynarodowym, włączonym do europejskiej sieci ekologicznej EECONET (European ECOlogical NETwork) jest dolina górnej Wisły, która zapewnia łączność przestrzenną z trzema obszarami węzłowymi o znaczeniu krajowym: w kierunku wschodnim z Obszarem

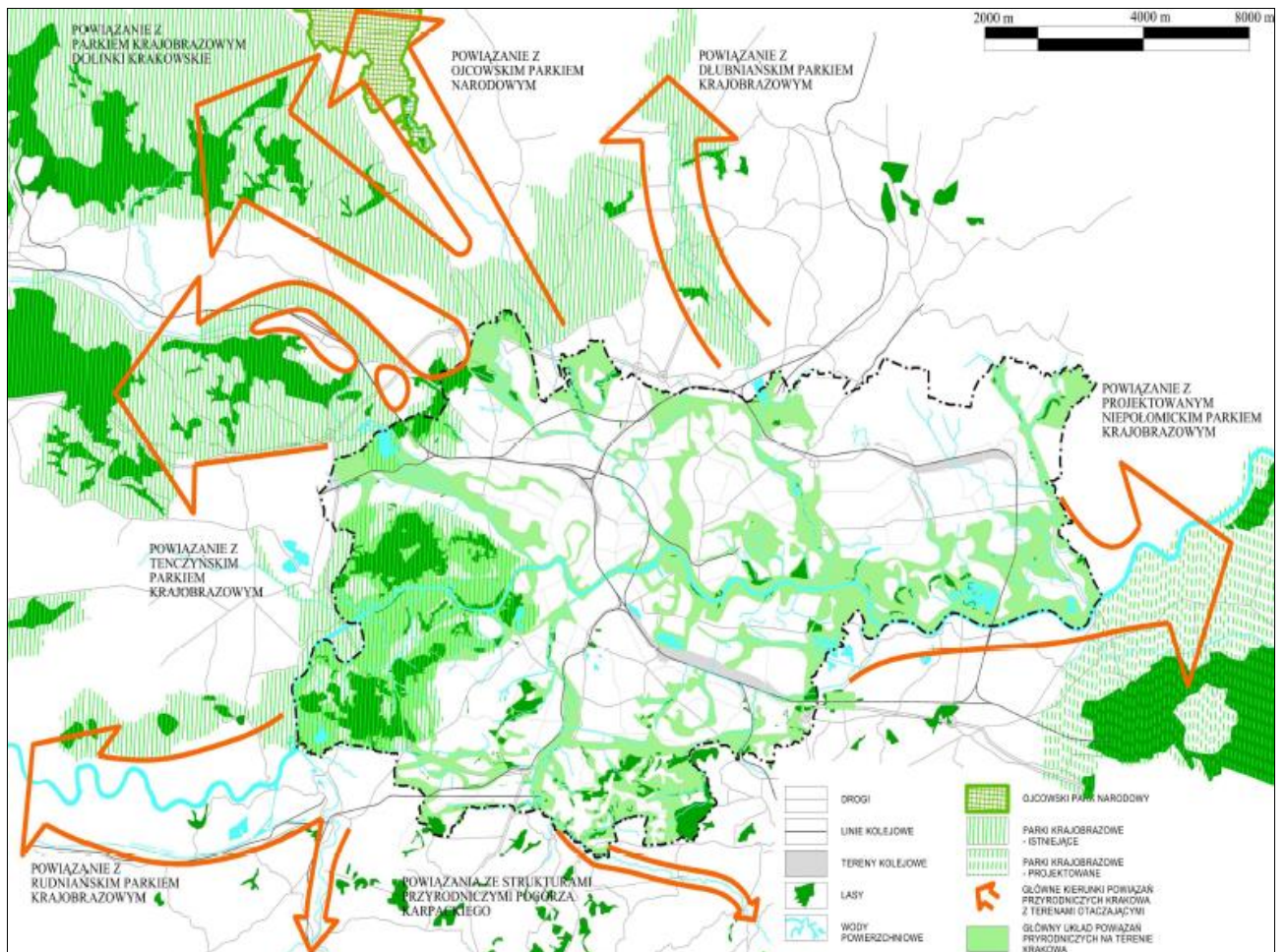
Puszczy Niepołomickiej (23K), w kierunku południowo-zachodnim z Obszarem Beskidu Śląskiego (29K), w kierunku północnym z Obszarem Krakowskim (16K). Tereny położone wzdłuż Wisły położone są w obrębie „Korytarza Krakowskiego Wisły” (27M) o znaczeniu międzynarodowym (m.in. tereny nr 29-32, 77, 78, 80, 66-71, 132, 133, 134, 168,169,173-180). Północno-wschodnia część Obszaru Krakowskiego obejmuje zachodnią część miasta, w tym 53 obszary wyznaczone w sporządzanym planie miejscowym „Dla wybranych obszarów przyrodniczych miasta Krakowa” (o numerach: 1, 2, 3, 4, 5, 6, 7, 8, 9, 10, 11, 12, 13, 14, 15, 16, 17, 20, 21, 22, 23, 24, 25, 27, 28, 29, 30, 31, 32, 33, 34, 35, 36, 37, 38, 39, 42, 43, 44, 45, 46, 47, 73, 74, 75, 76, 77, 78, 80, 81, 82, 83, 84 część zachodnia obszaru). Obszar ten z kolei od północy i północnego-zachodu sąsiaduje z rozległym terenem 30M - Obszarem Jury Krakowsko-Częstochowskiej o znaczeniu międzynarodowym.

Koncepcja EECONET odgrywa istotną rolę we współpracy międzynarodowej. Wiąże się ściśle z Konwencją Różnorodności Biologicznej (1992), Paneuropejską Strategią Ochrony Różnorodności Ekologicznej i Krajobrazowej (1995), a także jest zgodna z polityką przestrzenną Unii Europejskiej (m.in. Europejską Perspektywą Rozwoju Przestrzennego oraz Tematyczną Strategią Rozwoju Miast).

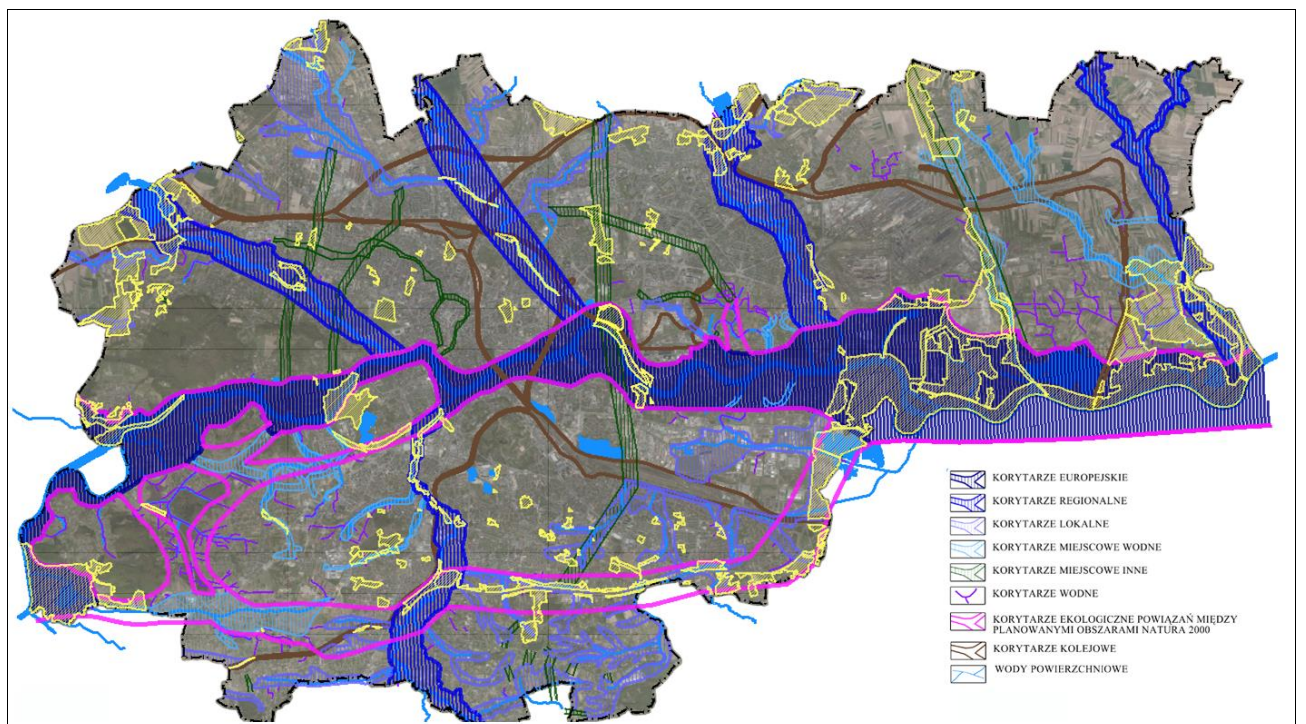
W zapewnieniu powiązań wymienionych obszarów węzłowych bezwzględne pierwszeństwo ma dolina Wisły, jako międzynarodowy korytarz ekologiczny. W pozostałych kierunkach przestrzenną łączność z Ojcowskim Parkiem Narodowym zapewnia Dolina Prądnika, a dolina Dłubni z Dłubiańskim Parkiem Krajobrazowym. Duże znaczenie ma również dolina Rudawy usytuowana pomiędzy Parkiem Krajobrazowym Dolinek Krakowskich i Rudniańskim Parkiem Krajobrazowym, spinając te obszary poprzez system dolinny jej dopływów. W układzie powiązań doliny Wisły z Puszczą Niepołomicką dość istotną rolę korytarza migracji pełni linia kolejowa, ważne jest też zabezpieczenie spójności, zagrożonej urbanizacją przestrzeni wzdłuż głównych dróg na terenie sąsiednich gmin. W granicach Krakowa połączenie w kierunku wschodnim utrudniają składowiska i laguny osadowe kombinatu hutniczego. Łączność ekologiczna z karpackimi strukturami przyrodniczymi jest dość ograniczona. W zachowaniu powiązań przestrzennych z Pogórzem Karpackim największym zagrożeniem jest silnie urbanizujące się pasmo na linii Skawina-Wieliczka-Niepołomice, które perspektywicznie wraz z autostradą A4 może stać się szczelną barierą w łączności przestrzennej na kierunkach południowych. W tym układzie powiązań znaczenia nabierają korytarze Wilgi i Skawinki i ich dopływów.

W Krakowie problem zapewnienia przyrodniczej spójności przestrzennej jest szczególnie, także ze względu na funkcjonowanie w granicach miasta obszarów Natura 2000. Wiąże się z tym wymóg ochrony korytarzy migracji pomiędzy takimi obszarami. Przez teren Krakowa nie przebiegają jednak główne powiązania wyznaczone dla obszaru Polski przez Ministerstwo Środowiska.

Zachowanie przyrodniczej spójności przestrzennej, zarówno wewnętrznej w obrębie miasta jak i zewnętrznej (łączność z terenami sąsiednimi) nie tylko wzmacnia sprawność ekosystemów miejskich, ale daje możliwość dla mieszkańców rozwoju rekreacji, w tym m. in. poprowadzenia szlaków turystycznych i ścieżek rowerowych w otoczeniu zieleni. Korytarze ekologiczne związane z dolinami rzecznyymi odgrywają również ważną rolę w wymianie i regeneracji powietrza oraz retencji wodnej.



Ryc. 1 Główne powiązania systemu przyrodniczego Krakowa z otoczeniem.



Ryc.2 Położenie obszaru opracowania (oznaczony kolorem żółtym) na tle korytarzy ekologicznych wyznaczonych na Planszy nr 9 (Mapa cennych siedlisk i korytarzy ekologicznych) do Opracowania ekofizjograficznego do zmiany Studium.

## 2. PRZEBIEG PROCEDURY PLANISTYCZNEJ

Projekt miejscowego planu zagospodarowania przestrzennego „Dla wybranych obszarów przyrodniczych miasta Krakowa” sporządzany jest na podstawie Uchwały Nr LV/1124/16 Rady Miasta Krakowa z dnia 26 października 2016 r. w sprawie przystąpienia do sporządzenia miejscowego planu zagospodarowania przestrzennego „Dla wybranych obszarów przyrodniczych miasta Krakowa”.

Projekt planu miejscowego (wraz z „Prognozą oddziaływania na środowisko” i „Prognozą skutków finansowych uchwalenia planu”) sporządzony został zgodnie z wymaganiami ustawy, rozporządzeń wykonawczych i pozostałych przepisów odrębnych.

W dniu 24 listopada 2016 r. zostało opublikowane Ogłoszenie i Obwieszczenie Prezydenta Miasta Krakowa o przystąpieniu do sporządzania miejscowego planu zagospodarowania przestrzennego „Dla wybranych obszarów przyrodniczych miasta Krakowa” w którym na dzień 23 stycznia 2017 r. określono termin składania wniosków. W wyznaczonym okresie wpłynęło 1185 pism.

W dniu 15 listopada 2016 r. wydziały Urzędu Miasta Krakowa zostały zawiadomione o przystąpieniu do sporządzania planu.

W dniu 25 listopada 2016 r. instytucje i organy określone w ustawie zostały zawiadomione o przystąpieniu do sporządzania planu.

Natomiast w dniu 28 listopada 2016 r. gestorzy sieci zostali zawiadomieni o przystąpieniu do sporządzania planu.

W dniu 5 lutego 2018 r. projekt planu miejscowego został pozytywnie zaopiniowany przez Komisję Planowania Przestrzennego i Ochrony Środowiska Rady Miasta Krakowa.

Wnioski i pisma złożone w terminie wskazanym w Obwieszczeniu i Ogłoszeniu o przystąpieniu do sporządzania projektu planu zostały rozpatrzone Zarządzeniem Nr 429/2018 Prezydenta Miasta Krakowa z dnia 16 lutego 2018 r.

W dniu 21 lutego 2018 r. projekt planu wraz z prognozą oddziaływania na środowisko został przekazany do opiniowania przez Miejską Komisję Urbanistyczno-Architektoniczną w Krakowie.

W dniu 6 marca 2018 r. w trakcie posiedzenia Miejskiej Komisji Urbanistyczno-Architektonicznej, projekt planu został **pozytywnie zaopiniowany** z uwagami.

W dniu 21 lutego 2018 r. projekt planu wraz z prognozą oddziaływania na środowisko został przekazany do:

- **zaopiniowania** do Powiatowej społecznej Rady ds. Osób Niepełnosprawnych,
- **ustawowego zaopiniowania** do: Marszałka Województwa Małopolskiego, Małopolskiego Państwowego Wojewódzkiego Inspektora Sanitarnego w Krakowie, Państwowego Powiatowego Inspektora Sanitarnego w Krakowie, Regionalnego Dyrektora Ochrony Środowiska w Krakowie, Geologa Powiatowego i Dyrektora Wydziału Kształtowania Środowiska UMK, Burmistrza Miasta i Gminy Skawina, Wójta Gminy Kocmyrzów – Luborzyca, Wójta Gminy Michałowice, Wójta Gminy Igołomia – Wawrzeńczyce, Wójta Gminy Wielka Wieś, Wójta Gminy Zielonki, Wójta Gminy Zabierzów, Burmistrza Miasta i Gminy Wieliczka, Wójta Gminy Liszki, Burmistrza Miasta i Gminy Niepołomice, Małopolskiego Komendanta Wojewódzkiej Państwowej Straży Pożarnej w Krakowie, Komendanta Miejskiej Państwowej Straży Pożarnej w Krakowie, Wojewódzkiego Inspektora Ochrony Środowiska, Polskich Sieci Elektroenergetycznych S.A, Ministra Środowiska.
- **ustawowego uzgodnienia** do: Wojewody Małopolskiego, Zarządu Województwa Małopolskiego, Małopolskiego Wojewódzkiego Konserwatora Zabytków, Dyrektora Regionalnego Zarządu Gospodarki Wodnej, Regionalnego Dyrektora Ochrony Środowiska w Krakowie, Zarządu Infrastruktury Komunalnej i Transportu w Krakowie,

Szefa Wojewódzkiego Sztabu Wojskowego, Prezesa Urzędu Lotnictwa Cywilnego, Szefa Agencji Bezpieczeństwa Wewnętrznego, Delegatura w Krakowie, Szefa Agencji Wywiadu, Generalnej Dyrekcji Dróg Krajowych i Autostrad, Okręgowego Urzędu Górniczego.

Po wprowadzeniu zmian w części tekstowej i graficznej projektu planu, będących konsekwencją uzyskanych opinii i uzgodnień oraz dodatkowych korekt, projekt planu wraz z prognozą oddziaływania na środowisko został w dniu 27 marca 2018 r. ponownie przekazany do:

- **ustawowego uzgodnienia** Zarządu Województwa Małopolskiego, Małopolskiego Wojewódzkiego Konserwatora Zabytków, Dyrektora Regionalnego Zarządu Gospodarki Wodnej, Regionalnego Dyrektora Ochrony Środowiska w Krakowie, Zarządu Infrastruktury Komunalnej i Transportu w Krakowie, Prezesa Urzędu Lotnictwa Cywilnego, Okręgowego Urzędu Górniczego.

Po uzyskaniu uzgodnień i opinii, projekt planu wraz z prognozą oddziaływania na środowisko został wyłożony do publicznego wglądu. Ogłoszenie i Obwieszczenie Prezydenta Miasta Krakowa w tej sprawie zostało opublikowane w dniu 3 kwietnia 2018 r.

Wyłożenie trwało od dnia 11 kwietnia do dnia 11 maja 2018 r., a termin składania uwag upłynął 25 maja 2018 r. W dniu 18 kwietnia 2018 r. przeprowadzona została dyskusja publiczna nad rozwiązaniami przyjętymi w projekcie planu.

W terminie określonym dla składania uwag do projektu planu złożono 1944 uwagi i pisma. Uwagi te zostały rozpatrzone przez Prezydenta Miasta Krakowa . Sposób rozpatrzenia uwag nie wymagał ponowienia procedury planistycznej.

### 3. OPIS ROZWIĄZAŃ WRAZ Z UZASADNIENIEM

Analizy przeprowadzone przed przystąpieniem do sporządzenia projektu planu wykazały, że głównym jego celem planu jest ochrona przed zabudową terenów, które w Studium uwarunkowań i kierunków zagospodarowania przestrzennego Miasta Krakowa (Uchwała Nr CXII/1700/14 Rady Miasta Krakowa z dnia 9 lipca 2014 r.) zostały wyłączone z powstawania nowej zabudowy kubaturowej.

Propozycje rozwiązań funkcjonalno-przestrzennych oparto na:

- 1) ustaleniach Studium Uwarunkowań i Kierunków Zagospodarowania Przestrzennego Miasta Krakowa – omówionych w rozdziale 4,
- 2) aktualnym stanie zagospodarowania i użytkowania poszczególnych terenów, a także terenów położonych w jego bezpośrednim sąsiedztwie,
- 3) uwarunkowaniach wynikających z zasobów i stanu środowiska przyrodniczego,
- 4) uwarunkowaniach wynikających z zasobów i stanu środowiska kulturowego,
- 5) wnioskach wydziałów i jednostek Urzędu Miasta Krakowa oraz wnioskach instytucji i organów zawiadomionych o przystąpieniu do planu,
- 6) wnioskach złożonych po publikacji Ogłoszenia w prasie i Obwieszczenia na tablicach ogłoszeń UMK o przystąpieniu do sporządzania planu.

W projekcie planu przyjęto wskaźniki i parametry zabudowy na podstawie ustaleń Studium oraz istniejącego zainwestowania.

Jako główną zasadę przyjęto ochronę obszaru przed niekontrolowanym dogęszczaniem zabudowy oraz zachowanie i ochronę jak największej powierzchni istniejących i niezagospodarowanych terenów rolniczych oraz zieleni.



W wyniku przyjętych ustaleń cały obszar planu został objęty terenami, których podstawowe przeznaczenie umożliwia realizację celów ochrony walorów przyrodniczych, krajobrazowych obszaru:

- a) 1.R.1, 1.R.2, 2.R.1, 3.R.1, 3.R.2, 7.R.1, 7.R.2, 14.R.1, 14.R.2, 14.R.3, 14.R.4, 15.R.1, 15.R.2, 16.R.1, 16.R.2, 16.R.3, 16.R.4, 18.R.1, 18.R.2, 20.R.1, 20.R.2, 20.R.3, 20.R.4, 20.R.5, 22.R.1, 34.R.1, 34.R.2, 35.R.1, 39.R.1, 39.R.2, 39.R.3, 62.R.1, 67.R.1, 67.R.2, 67.R.3, 79.R.1, 79.R.2, 111.R.1, 113.R.1, 113.R.2, 113.R.3, 113.R.4, 113.R.5, 119.R.1, 122.R.1, 122.R.2, 126.R.1, 126.R.2, 131.R.1, 131.R.2, 134.R.1, 134.R.2, 134.R.3, 134.R.4, 134.R.5, 134.R.6, 134.R.7, 134.R.8, 134.R.9, 134.R.10, 134.R.11, 134.R.12, 134.R.13, 134.R.14, 136.R.1, 138.R.1, 155.R.1, 157.R.1, 157.R.2, 158.R.1, 158.R.2, 158.R.3, 158.R.4, 160.R.1, 160.R.2, 160.R.3, 160.R.4, 166.R.1, 168.R.1, 169.R.1, 169.R.2, 169.R.3, 169.R.4, 169.R.5, 169.R.6, 171.R.1, 171.R.2, 171.R.3, 171.R.4, 174.R.1, 176.R.1, 177.R.1, 177.R.2, 177.R.3, 177.R.4, 177.R.5, 177.R.6, 177.R.7, 177.R.8, 177.R.9, 179.R.1, 180.R.1, 180.R.2, 180.R.3, 180.R.4, 181.R.1, 183.R.1, 184.R.1, 184.R.2, 186.R.1, 190.R.1, 192.R.1, 201.R.1, 201.R.2, 201.R.3, 201.R.4, 204.R.1, 204.R.2, 204.R.3, 206.R.1, 206.R.2, 209.R.1, 209.R.2, 210.R.1, 212.R.1, 213.R.1 – **Tereny rolnicze**, o podstawowym przeznaczeniu **pod użytki rolne**, w obrębie których zakazuje się budowy budynków, a także ustalono minimalny wskaźnik terenu biologicznie czynnego: 80% - 95 %.
- b) 29.Rp.1, 29.Rp.2, 30.Rp.1, 34.Rp.1, 34.Rp.2, 34.Rp.3, 44.Rp.1, 89.Rp.1, 166.Rp.1, 167.Rp.1, 167.Rp.2, 169.Rp.1, 177.Rp.1, 184.Rp.1, 184.Rp.2, 209.Rp.1 – **Tereny rolnicze**, o podstawowym przeznaczeniu **pod łąki, pastwiska**, w obrębie których zakazuje się budowy budynków i zakazu nasadzeń krzewów i zieleni wysokiej, a także ustalono minimalny wskaźnik terenu biologicznie czynnego: 90 %.
- c) 2.Rz.1, 2.Rz.2, 3.Rz.1, 3.Rz.2, 4.Rz.1, 4.Rz.2, 5.Rz.1, 5.Rz.2, 7.Rz.1, 7.Rz.2, 14.Rz.1, 14.Rz.2, 16.Rz.1, 17.Rz.1, 20.Rz.1, 20.Rz.2, 20.Rz.3, 21.Rz.1, 22.Rz.1, 22.Rz.2, 22.Rz.3, 25.Rz.1, 29.Rz.1, 29.Rz.2, 29.Rz.3, 29.Rz.4, 30.Rz.1, 32.Rz.1, 33.Rz.1, 33.Rz.2, 33.Rz.3, 34.Rz.1, 35.Rz.1, 35.Rz.2, 35.Rz.3, 37.Rz.1, 37.Rz.2, 45.Rz.1, 45.Rz.2, 67.Rz.1, 67.Rz.2, 67.Rz.3, 78.Rz.1, 96.Rz.1, 96.Rz.2, 96.Rz.3, 105.Rz.1, 105.Rz.2, 105.Rz.3, 105.Rz.4, 111.Rz.1, 112.Rz.1, 112.Rz.2, 112.Rz.3, 112.Rz.4, 112.Rz.5, 113.Rz.1, 113.Rz.2, 113.Rz.3, 113.Rz.4, 113.Rz.5, 113.Rz.6, 113.Rz.7, 113.Rz.8, 117.Rz.1, 117.Rz.2, 134.Rz.1, 134.Rz.2, 134.Rz.3, 134.Rz.4, 134.Rz.5, 134.Rz.6, 134.Rz.7, 134.Rz.8, 134.Rz.9, 134.Rz.10, 134.Rz.11, 151.Rz.1, 152.Rz.1, 153.Rz.1, 154.Rz.1, 155.Rz.1, 156.Rz.1, 158.Rz.1, 158.Rz.2, 159.Rz.1, 160.Rz.1, 160.Rz.2, 160.Rz.3, 160.Rz.4, 160.Rz.5, 161.Rz.1, 163.Rz.1, 163.Rz.2, 164.Rz.1, 164.Rz.2, 165.Rz.1, 165.Rz.2, 165.Rz.3, 169.Rz.1, 169.Rz.2, 169.Rz.3, 179.Rz.1, 180.Rz.1, 180.Rz.2, 184.Rz.1, 189.Rz.1, 189.Rz.2, 189.Rz.3, 189.Rz.4, 190.Rz.1, 192.Rz.1, 200.Rz.1, 200.Rz.2, 200.Rz.3, 200.Rz.4, 200.Rz.5, 214.Rz.1 – **Tereny rolnicze**, o podstawowym przeznaczeniu **pod, użytki rolne, zadrzewienia, zakrzewienia**, w obrębie których zakazuje się budowy budynków i dopuszcza się zalesienia z wyłączeniem terenów: 30.Rz.1, 34.Rz.1, 96.Rz.1, 169.Rz.2, a także ustalono minimalny wskaźnik terenu biologicznie czynnego: 90 %.
- d) 9.Rs.1, 9.Rs.2 – **Tereny rolnicze**, o podstawowym przeznaczeniu **pod stawy hodowlane**, w obrębie których zakazuje się budowy budynków, a także ustalono minimalny wskaźnik terenu biologicznie czynnego: 90 %.
- e) 169.R/ZZ.1, 169.R/ZZ.2, 169.R/ZZ.3, 169.R/ZZ.4, 169.R/ZZ.5, 175.R/ZZ.1, 175.R/ZZ.2, 177.R/ZZ.1, 180.R/ZZ.1, 180.R/ZZ.2, 180.R/ZZ.3 – **Tereny rolnicze w obszarach szczególnie zagrożenia powodzią**, o podstawowym przeznaczeniu **pod użytki rolne**, w obrębie których dopuszcza się lokalizację: przystanków dla łodzi typu tramwaju wodnego, budowli i urządzeń związanych z żeglugą, budowli służących ochronie p-actwa

- wodnego, pomostów, a także ustalono minimalny wskaźnik terenu biologicznie czynnego: 95 %.
- f) 9.RU.1, 34.RU.1, 122.RU.1, 122.RU.2, 122.RU.3 – **Tereny obsługi produkcji w gospodarstwach rolnych i rybackich**, o podstawowym przeznaczeniu **pod zabudowę obiektami usługowymi do obsługi produkcji w gospodarstwach rolnych i rybackich**, w obrębie których dopuszcza się lokalizację: stawów hodowlanych, miejsc parkingowych, a także ustalono minimalny wskaźnik terenu biologicznie czynnego: 90 %.
- g) 7.ZN.1, 29.ZN.1, 31.ZN.1, 35.ZN.1, 80.ZN.1, 80.ZN.2, 80.ZN.3, 80.ZN.4, 83.ZN.1, 83.ZN.2 – **Tereny zieleni w parku krajobrazowym**, o podstawowym przeznaczeniu **pod łąki, pastwiska**, w obrębie których zakazuje się budowy budynków, dopuszcza się ścieżki edukacyjne, stanowiska obserwacji gatunków roślin i zwierząt, a także ustalono minimalny wskaźnik terenu biologicznie czynnego: 80 % - 90% w przypadku realizacji kanału Krakowskiego 60%.
- h) 96.ZN.1 – **Teren zieleni w użytku ekologicznym**, o podstawowym przeznaczeniu **pod łąki, zadrzewienia, zakrzewienia**, w obrębie których zakazuje się budowy budynków, dopuszcza się ścieżki edukacyjne, stanowiska obserwacji gatunków roślin i zwierząt, a także ustalono minimalny wskaźnik terenu biologicznie czynnego: 95 %.
- i) 39.ZN.1 – **Teren zieleni w obszarze Natura 2000**, o podstawowym przeznaczeniu **pod łąki, pastwiska**, w obrębie których zakazuje się budowy budynków, dopuszcza się ścieżki edukacyjne, stanowiska obserwacji gatunków roślin i zwierząt, a także ustalono minimalny wskaźnik terenu biologicznie czynnego: 90 %.
- j) 6.ZL.1, 22.ZL.1, 34.ZL.1, 34.ZL.2, 35.ZL.1, 36.ZL.1, 37.ZL.1, 39.ZL.1, 80.ZL.1, 80.ZL.2, 80.ZL.3, 80.ZL.4, 80.ZL.5, 85.ZL.1, 90.ZL.1, 95.ZL.1, 96.ZL.1, 96.ZL.2, 98.ZL.1, 99.ZL.1, 99.ZL.2, 106.ZL.1, 113.ZL.1, 113.ZL.2, 113.ZL.3, 113.ZL.4, 113.ZL.5, 113.ZL.6, 122.ZL.1, 122.ZL.2, 122.ZL.3, 134.ZL.1, 134.ZL.2, 158.ZL.1, 165.ZL.1, 165.ZL.2, 179.ZL.1, 180.ZL.1, 180.ZL.2 – **Tereny lasów**, o podstawowym przeznaczeniu **pod las**, w obrębie których zakazuje się budowy budynków oraz stosowania nawierzchni bitumicznych i betonowych dla dróg leśnych a także ustalono minimalny wskaźnik terenu biologicznie czynnego: 95 %.
- k) 78.ZL/ZZ.1, 169.ZL/ZZ.1, 169.ZL/ZZ.2, 169.ZL/ZZ.3 – **Tereny lasów w obszarach szczególnie zagrożenia powodzią**, o podstawowym przeznaczeniu **pod las**, w obrębie których zakazuje się budowy budynków oraz stosowania nawierzchni bitumicznych i betonowych dla dróg leśnych a także ustalono minimalny wskaźnik terenu biologicznie czynnego: 95 %.
- l) 10.ZP.1, 16.ZP.1, 16.ZP.2, 26.ZP.1, 31.ZP.1, 42.ZP.1, 42.ZP.2, 42.ZP.3, 42.ZP.4, 42.ZP.5, 43.ZP.1, 46.ZP.1, 46.ZP.2, 47.ZP.1, 48.ZP.1, 49.ZP.1, 50.ZP.1, 51.ZP.1, 52.ZP.1, 52.ZP.2, 53.ZP.1, 55.ZP.1, 55.ZP.2, 64.ZP.1, 65.ZP.1, 71.ZP.1, 80.ZP.1, 80.ZP.2, 80.ZP.3, 80.ZP.4, 83.ZP.1, 84.ZP.1, 84.ZP.2, 85.ZP.1, 85.ZP.2, 85.ZP.3, 85.ZP.4, 85.ZP.5, 88.ZP.1, 91.ZP.1, 99.ZP.1, 99.ZP.2, 99.ZP.3, 100.ZP.1, 100.ZP.2, 107.ZP.1, 121.ZP.1, 121.ZP.2, 121.ZP.3, 121.ZP.4, 122.ZP.1, 122.ZP.2, 127.ZP.1, 128.ZP.1, 130.ZP.1, 134.ZP.1, 135.ZP.1, 137.ZP.1, 138.ZP.1, 139.ZP.1, 141.ZP.1, 141.ZP.2, 142.ZP.1, 144.ZP.1, 145.ZP.1, 146.ZP.1, 148.ZP.1, 149.ZP.1, 158.ZP.1, 171.ZP.1, 171.ZP.2, 171.ZP.3, 172.ZP.1, 172.ZP.2, 172.ZP.3, 187.ZP.1, 191.ZP.1, 193.ZP.1, 194.ZP.1, 196.ZP.1, 197.ZP.1, 197.ZP.2, 199.ZP.1, 199.ZP.2, 200.ZP.1, 200.ZP.2, 201.ZP.1, 202.ZP.1, 205.ZP.1, 208.ZP.1, 214.ZP.1 – **Tereny zieleni urządzonej**, o podstawowym przeznaczeniu **pod publicznie dostępne parki**, w których dopuszcza się lokalizację: urządzeń sportu i rekreacji w szczególności takich jak: boiska, skateparki, ogródków jordanowskich, placów zabaw, wybiegów dla psów, pomostów, amfiteatrów, miejsc parkingowych, urządzeń wodnych – stawów, oczek wodnych wraz z pomostami i mostkami, placów z urządzeniami sportowo – rekreacyjnymi, obiektów budowlanych obsługujących tereny

zieleni, takich jak: wypożyczalnie sprzętu sportowego, kawiarnie, sanitariaty, przebieralnie, altany, tężnie solankowe, a także ustalono minimalny wskaźnik terenu biologicznie czynnego: 60% - 90 %.

m) 46.ZPz.1, 54.ZPz.1, 81.ZPz.1, 82.ZPz.1, 82.ZPz.2, 92.ZPz.1, 106.ZPz.1, 122.ZPz.1, 127.ZPz.1, 127.ZPz.2, 140.ZPz.1, 147.ZPz.1, 149.ZPz.1, 149.ZPz.2, 171.ZPz.1, 178.ZPz.1, 182.ZPz.1, 182.ZPz.2, 194.ZPz.1, 199.ZPz.1, 203.ZPz.1 – **Tereny zieleni urządzonej**, o podstawowym przeznaczeniu **pod parki, skwery, zieleńce**, w których dopuszcza się lokalizację: urządzeń sportu i rekreacji w szczególności takich jak: boiska, skateparki, ogródków jordanowskich, placów zabaw, wybiegów dla psów, pomostów, amfiteatrów, miejsc parkingowych, urządzeń wodnych – stawów, oczek wodnych wraz z pomostami i mostkami, placów z urządzeniami sportowo – rekreacyjnymi, obiektów budowlanych obsługujących tereny zieleni, takich jak: wypożyczalnie sprzętu sportowego, kawiarnie, sanitariaty, przebieralnie, altany, a także ustalono minimalny wskaźnik terenu biologicznie czynnego: 60% - 80 %.

n) 3.ZPb.1, 7.ZPb.1, 7.ZPb.2, 8.ZPb.1, 9.ZPb.1, 10.ZPb.1, 11.ZPb.1, 12.ZPb.1, 12.ZPb.2, 13.ZPb.1, 14.ZPb.1, 14.ZPb.2, 15.ZPb.1, 16.ZPb.1, 16.ZPb.2, 16.ZPb.3, 16.ZPb.4, 17.ZPb.1, 17.ZPb.2, 17.ZPb.3, 18.ZPb.1, 20.ZPb.1, 20.ZPb.2, 20.ZPb.3, 20.ZPb.4, 20.ZPb.5, 21.ZPb.1, 22.ZPb.1, 22.ZPb.2, 23.ZPb.1, 24.ZPb.1, 25.ZPb.1, 26.ZPb.1, 29.ZPb.1, 29.ZPb.2, 29.ZPb.3, 29.ZPb.4, 33.ZPb.1, 33.ZPb.2, 33.ZPb.3, 33.ZPb.4, 34.ZPb.1, 34.ZPb.2, 34.ZPb.3, 34.ZPb.4, 35.ZPb.1, 36.ZPb.1, 36.ZPb.2, 37.ZPb.1, 37.ZPb.2, 38.ZPb.1, 39.ZPb.1, 39.ZPb.2, 39.ZPb.2, 39.ZPb.3, 39.ZPb.4, 39.ZPb.5, 42.ZPb.1, 42.ZPb.2, 43.ZPb.1, 44.ZPb.1, 45.ZPb.1, 45.ZPb.2, 50.ZPb.1, 57.ZPb.1, 59.ZPb.1, 59.ZPb.2, 59.ZPb.3, 61.ZPb.1, 67.ZPb.1, 67.ZPb.2, 67.ZPb.3, 67.ZPb.4, 67.ZPb.5, 76.ZPb.1, 80.ZPb.1, 80.ZPb.2, 80.ZPb.3, 80.ZPb.4, 82.ZPb.1, 84.ZPb.1, 85.ZPb.1, 85.ZPb.2, 85.ZPb.3, 90.ZPb.1, 90.ZPb.2, 94.ZPb.1, 101.ZPb.1, 105.ZPb.1, 106.ZPb.1, 108.ZPb.1, 109.ZPb.1, 109.ZPb.2, 110.ZPb.1, 111.ZPb.1, 111.ZPb.2, 112.ZPb.1, 112.ZPb.2, 113.ZPb.1, 113.ZPb.2, 113.ZPb.3, 116.ZPb.1, 116.ZPb.2, 116.ZPb.3, 117.ZPb.1, 117.ZPb.2, 119.ZPb.1, 119.ZPb.2, 119.ZPb.3, 122.ZPb.1, 122.ZPb.2, 122.ZPb.3, 122.ZPb.4, 123.ZPb.1, 124.ZPb.1, 125.ZPb.1, 127.ZPb.1, 129.ZPb.1, 134.ZPb.1, 134.ZPb.2, 134.ZPb.3, 134.ZPb.4, 134.ZPb.5, 134.ZPb.6, 134.ZPb.7, 134.ZPb.8, 138.ZPb.1, 138.ZPb.2, 138.ZPb.3, 138.ZPb.4, 138.ZPb.5, 139.ZPb.1, 141.ZPb.1, 141.ZPb.2, 143.ZPb.1, 146.ZPb.1, 151.ZPb.1, 153.ZPb.1, 153.ZPb.2, 153.ZPb.3, 153.ZPb.4, 153.ZPb.5, 153.ZPb.6, 154.ZPb.1, 157.ZPb.1, 158.ZPb.1, 160.ZPb.1, 160.ZPb.2, 160.ZPb.3, 164.ZPb.1, 164.ZPb.2, 165.ZPb.1, 165.ZPb.2, 165.ZPb.3, 168.ZPb.1, 168.ZPb.2, 168.ZPb.3, 168.ZPb.4, 169.ZPb.1, 169.ZPb.2, 169.ZPb.3, 169.ZPb.4, 169.ZPb.5, 169.ZPb.6, 169.ZPb.7, 169.ZPb.8, 171.ZPb.1, 171.ZPb.2, 171.ZPb.3, 174.ZPb.1, 177.ZPb.1, 177.ZPb.2, 177.ZPb.3, 177.ZPb.4, 177.ZPb.5, 177.ZPb.6, 177.ZPb.7, 177.ZPb.8, 177.ZPb.9, 177.ZPb.10, 177.ZPb.11, 179.ZPb.1, 179.ZPb.2, 184.ZPb.1, 184.ZPb.2, 184.ZPb.3, 184.ZPb.4, 190.ZPb.1, 192.ZPb.1, 192.ZPb.2, 197.ZPb.1, 197.ZPb.2, 203.ZPb.1, 206.ZPb.1, 209.ZPb.1, 209.ZPb.2, 209.ZPb.3, 210.ZPb.1, 210.ZPb.2, 210.ZPb.3, 210.ZPb.4, 210.ZPb.5 – **Tereny zieleni urządzonej**, o podstawowym przeznaczeniu **pod ogrody i zielen towarzyszącą obiektom budowlanym**, w obrębie których zakazuje się budowy budynków, a także ustalono minimalny wskaźnik terenu biologicznie czynnego: 70% - 90 %.

o) 77.ZPb/ZZ.1, 78.ZPb/ZZ.1, 169.ZPb/ZZ.1 – **Tereny zieleni urządzonej w obszarach szczególnego zagrożenia powodzią**, o podstawowym przeznaczeniu **pod zielen towarzyszącą obiektom budowlanym**, w obrębie których dopuszcza się lokalizację: przystanków dla łodzi typu tramwaju wodnego, budowli i urządzeń związanych z żeglugą, wypożyczalni sprzętu sportowego, pomostów, piaszczystych plaż, miejsc parkingowych,

- a także ustalono minimalny wskaźnik terenu biologicznie czynnego: 80 %.
- p) 3.ZPf.1, 21.ZPf.1, 55.ZPf.1, 101.ZPf.1, 195.ZPf.1, 198.ZPf.1, 203.ZPf.1 – **Tereny zieleni urządzonej**, o podstawowym przeznaczeniu **pod zielenią towarzyszącą obiektom fortecznym**, ze względu na ochronę konserwatorską w ustaleniach planu ujęto wskazania konserwatorskie umożliwiające wprowadzenie nowej funkcji w obiektach fortecznych, prace budowlane. Wskaźniki zabudowy także zostały określone w oparciu o wskazania konserwatorskie.
- q) 9.ZPu.1, 84.ZPu.1, 199.ZPu.1 – **Tereny zieleni urządzonej**, o podstawowym przeznaczeniu **pod zielenią towarzyszącą obiektom usług**, w obrębie których dopuszcza się lokalizację miejsc parkingowych i urządzeń wodnych – stawów, oczek wodnych wraz z pomostami i mostkami, a także ustalono minimalny wskaźnik terenu biologicznie czynnego: 60 % - 80 %.
- r) 65.ZPo.1 – **Teren zieleni urządzonej**, o podstawowym przeznaczeniu **pod ogród botaniczny**, w obrębie którego dopuszcza się lokalizację: oranżerii, cieplarni, budynków gospodarczych, sanitariatów, a także ustalono minimalny wskaźnik terenu biologicznie czynnego: 80 %.
- s) 19.ZPp.1, 90.ZPp.1, 97.ZPp.1, 122.ZPp.1, 187.ZPp.1 – **Tereny zieleni urządzonej**, o podstawowym przeznaczeniu **pod zielenią urządzoną - zespołów pałacowo – parkowych i folwarcznych objętych wpisem do rejestru zabytków**, ze względu na ochronę konserwatorską w ustaleniach planu ujęto wskazania konserwatorskie umożliwiające roboty budowlane. Wskaźniki zabudowy także zostały określone w oparciu o wskazania konserwatorskie.
- t) 166.WS/ZP.1, 167.WS/ZP.1, 167.WS/ZP.2, 177.WS/ZP.1 – **Tereny wód powierzchniowych śródlądowych i zieleni urządzonej**, o podstawowym przeznaczeniu **pod zbiorniki wodne wraz z zielenią towarzyszącą**, w obrębie których dopuszcza się lokalizację: wyciągu narciarskiego dla narciarzy wodnych, pomostów, basenów pływających, miejsc parkingowych, obiektów budowlanych, takich jak: wypożyczalnia sprzętu sportowego, kawiarnie, cukiernie, sanitariaty, przebieralnie, a także ustalono minimalny wskaźnik terenu biologicznie czynnego: 90 %.
- u) 47.ZD.1, 47.ZD.2, 59.ZD.1, 59.ZD.2, 63.ZD.1, 66.ZD.1, 71.ZD.1, 71.ZD.2, 72.ZD.1, 72.ZD.2, 74.ZD.1, 80.ZD.1, 93.ZD.1, 115.ZD.1, 135.ZD.1, 150.ZD.1, 172.ZD.1, 201.ZD.2, 201.ZD.3, 201.ZD.4, 201.ZD.5, 207.ZD.1, 208.ZD.1, 208.ZD.2, 211.ZD.1, 213.ZD.1, 213.ZD.2, 213.ZD.3 – **Tereny ogrodów działkowych**, o podstawowym przeznaczeniu **pod rodzinne ogrody działkowe**, w obrębie których dopuszcza się lokalizację: jednego budynku socjalno-administracyjnego w poszczególnym terenie, altan i obiektów gospodarczych związanych z przeznaczeniem terenów, placów zabaw dla dzieci, placów z urządzeniami sportowo-rekreacyjnymi, sanitariatów, miejsc parkingowych a także ustalono minimalny wskaźnik terenu biologicznie czynnego: 80% - 85 %.
- v) 201.ZD.1 – **Teren ogrodów działkowych**, o podstawowym przeznaczeniu **pod ogrody działkowe**, w obrębie których dopuszcza się lokalizację: altan i obiektów gospodarczych związanych z przeznaczeniem terenów, placów zabaw dla dzieci, placów z urządzeniami sportowo-rekreacyjnymi, sanitariatów, miejsc parkingowych a także ustalono minimalny wskaźnik terenu biologicznie czynnego: 85 %.
- w) 173.ZD/ZZ.1 – **Teren ogrodów działkowych w obszarze szczególnego zagrożenia powodzią**, o podstawowym przeznaczeniu **pod rodzinne ogrody działkowe**, ustalono minimalny wskaźnik terenu biologicznie czynnego: 80 %.
- x) 96.ZC.1, 204.ZC.1 – **Tereny cmentarzy**, o podstawowym przeznaczeniu **pod istniejące cmentarze wraz z zielenią towarzyszącą**, ustalono minimalny wskaźnik terenu biologicznie czynnego: 10 % i 50%.

- y) 27.ZI.1, 27.ZI.2, 28.ZI.1, 33.ZI.1, 40.ZI.1, 40.ZI.2, 45.ZI.1, 45.ZI.2, 45.ZI.3, 47.ZI.1, 47.ZI.2, 50.ZI.1, 56.ZI.1, 56.ZI.2, 56.ZI.3, 56.ZI.4, 57.ZI.1, 57.ZI.2, 57.ZI.3, 73.ZI.1, 75.ZI.1, 76.ZI.1, 81.ZI.1, 82.ZI.1, 83.ZI.1, 83.ZI.2, 84.ZI.1, 84.ZI.2, 84.ZI.3, 84.ZI.4, 84.ZI.5, 86.ZI.1, 87.ZI.1, 87.ZI.2, 92.ZI.1, 102.ZI.1, 104.ZI.1, 104.ZI.2, 107.ZI.1, 108.ZI.1, 108.ZI.2, 109.ZI.1, 111.ZI.1, 111.ZI.2, 111.ZI.3, 116.ZI.1, 116.ZI.2, 117.ZI.1, 118.ZI.1, 119.ZI.1, 119.ZI.2, 120.ZI.1, 120.ZI.2, 120.ZI.3, 132.ZI.1, 134.ZI.1, 134.ZI.2, 134.ZI.3, 134.ZI.4, 134.ZI.5, 144.ZI.1, 147.ZI.1, 148.ZI.1, 153.ZI.1, 153.ZI.2, 154.ZI.1, 157.ZI.1, 157.ZI.2, 160.ZI.1, 160.ZI.2, 160.ZI.3, 160.ZI.4, 163.ZI.1, 169.ZI.1, 169.ZI.2, 169.ZI.3, 170.ZI.1, 172.ZI.1, 185.ZI.1, 188.ZI.1, 192.ZI.1, 192.ZI.2, 213.ZI.1, 214.ZI.1, 215.ZI.1 – **Tereny zieleni izolacyjnej**, o podstawowym przeznaczeniu **pod zieleń izolacyjną**, w obrębie których zakazuje się budowy budynków, a także ustalono minimalny wskaźnik terenu biologicznie czynnego: 60 % - 80%.
- z) 12.ZW.1, 29.ZW.1, 29.ZW.2, 30.ZW.1, 30.ZW.2, 32.ZW.1, 32.ZW.2, 34.ZW.1, 34.ZW.2, 43.ZW.1, 43.ZW.2, 68.ZW.1, 69.ZW.1, 70.ZW.1, 72.ZW.1, 78.ZW.1, 78.ZW.2, 78.ZW.3, 78.ZW.4, 84.ZW.1, 84.ZW.2, 133.ZW.1, 134.ZW.1, 134.ZW.2, 134.ZW.3, 134.ZW.4, 166.ZW.1, 166.ZW.2, 169.ZW.1, 169.ZW.2, 169.ZW.3, 169.ZW.4, 169.ZW.5, 169.ZW.6, 169.ZW.7, 177.ZW.1, 180.ZW.1, 180.ZW.2, 184.ZW.1, 189.ZW.1, 189.ZW.2 – **Tereny zieleni na obwałowaniach**, o podstawowym przeznaczeniu **pod wały przeciwpowodziowe wraz z infrastrukturą towarzyszącą**, w obrębie których zakazuje się budowy budynków, a także ustalono minimalny wskaźnik terenu biologicznie czynnego: 80 % - 95%.
- aa) 12.ZWs/ZZ.1, 12.ZWs/ZZ.2, 29.ZWs/ZZ.1, 29.ZWs/ZZ.2, 30.ZWs/ZZ.1, 30.ZWs/ZZ.2, 32.ZWs/ZZ.1, 32.ZWs/ZZ.2, 32.ZWs/ZZ.3, 34.ZWs/ZZ.1, 34.ZWs/ZZ.2, 43.ZWs/ZZ.1, 43.ZWs/ZZ.2, 43.ZWs/ZZ.3, 68.ZWs/ZZ.1, 69.ZWs/ZZ.1, 70.ZWs/ZZ.1, 78.ZWs/ZZ.1, 78.ZWs/ZZ.2, 78.ZWs/ZZ.3, 133.ZWs/ZZ.1, 134.ZWs/ZZ.1, 134.ZWs/ZZ.2, 134.ZWs/ZZ.3, 134.ZWs/ZZ.4, 169.ZWs/ZZ.1, 171.ZWs/ZZ.1, 173.ZWs/ZZ.1 – **Tereny zieleni nadrzecznej w obszarach szczególnego zagrożenia powodzią**, o podstawowym przeznaczeniu **pod zieleń stanowiącą obudowę biologiczną cieków**, w obrębie których dopuszcza się lokalizację budowli służących ochronie ptactwa wodnego, pomostów, a także ustalono minimalny wskaźnik terenu biologicznie czynnego: 90%.
- ab) 2.WS.1, 5.WS.1, 9.WS.1, 9.WS.2, 12.WS.1, 15.WS.1, 16.WS.1, 16.WS.2, 19.WS.1, 29.WS.1, 30.WS.1, 32.WS.1, 34.WS.1, 34.WS.2, 34.WS.3, 42.WS.1, 42.WS.2, 43.WS.1, 56.WS.1, 56.WS.2, 57.WS.1, 58.WS.1, 59.WS.1, 59.WS.2, 59.WS.3, 60.WS.1, 60.WS.2, 60.WS.3, 61.WS.1, 68.WS.1, 78.WS.1, 78.WS.2, 80.WS.1, 84.WS.1, 84.WS.2, 84.WS.3, 85.WS.1, 85.WS.2, 87.WS.1, 89.WS.1, 105.WS.1, 121.WS.1, 121.WS.2, 121.WS.3, 122.WS.1, 131.WS.1, 133.WS.1, 134.WS.1, 134.WS.2, 134.WS.3, 141.WS.1, 153.WS.1, 155.WS.1, 157.WS.1, 166.WS.1, 166.WS.2, 169.WS.1, 169.WS.2, 171.WS.1, 171.WS.2, 175.WS.1, 175.WS.2, 177.WS.1, 177.WS.2, 177.WS.3, 180.WS.1, 180.WS.2, 182.WS.1, 184.WS.1, 184.WS.2, 189.WS.1, 189.WS.2, 208.WS.1, 209.WS.1, 209.WS.2, 213.WS.1, 213.WS.2, 215.WS.1 – **Tereny wód powierzchniowych śródlądowych**, o podstawowym przeznaczeniu **pod cieki wodne, rowy, kanały, zbiorniki wodne wraz z obudową biologiczną**, w obrębie których dopuszcza się lokalizację budowli służących ochronie ptactwa wodnego, pomostów, a także ustalono minimalny wskaźnik terenu biologicznie czynnego: 90%.
- ac) 19.US.1, 100.US.1, 129.US.1, 146.US.1, 189.US.1 – **Tereny sportu i rekreacji**, o podstawowym przeznaczeniu **pod obiekty i urządzenia sportu i rekreacji**, w obrębie których dopuszcza się lokalizację kubaturowych obiektów sportowych, obiektów budowlanych towarzyszących funkcji sportowej (m. in. szatni, sanitariatów), miejsc parkingowych, a także ustalono minimalny wskaźnik terenu biologicznie czynnego: 80% - 90%.

Tereny dotyczące infrastruktury technicznej:

- a) 153.WZ.1 – **Teren infrastruktury technicznej**, o podstawowym przeznaczeniu **pod suchy zbiornik retencyjny**, w obrębie których zakazuje się budowy budynków, a także ustalono minimalny wskaźnik terenu biologicznie czynnego: 90%.
- b) 139.E.1, 169.E.1 – **Tereny infrastruktury technicznej – elektroenergetyka**, o podstawowym przeznaczeniu **pod lokalizację obiektów i urządzeń budowlanych z zakresu infrastruktury elektroenergetycznej**, dla których ustalono minimalny wskaźnik terenu biologicznie czynnego: 24%.
- c) 14.W.1, 29.W.1, 197.W.1, 197.W.2, 199.W.1, 199.W.2, 199.W.3, 199.W.4, 201.W.1 – **Tereny infrastruktury technicznej – wodociągi**, o podstawowym przeznaczeniu **pod lokalizację obiektów i urządzeń budowlanych z zakresu infrastruktury wodociągowej**, dla których ustalono minimalny wskaźnik terenu biologicznie czynnego: 24%.
- d) 134.K.1, 134.K.2, 134.K.3, 166.K.1, 171.K.1, 184.K.1, 189.K.1 – **Tereny infrastruktury technicznej - kanalizacja**, o podstawowym przeznaczeniu **pod lokalizację obiektów i urządzeń budowlanych z zakresu infrastruktury kanalizacyjnej**, dla których ustalono minimalny wskaźnik terenu biologicznie czynnego: 24%.

Maksymalna wysokość zabudowy wynosi 5m, inne wysokości zabudowy wynikają ze wskazań konserwatorskich.

Tereny komunikacji:

- a) 33.KDA.1, 41.KDA.1, 102.KDA.1, 102.KDA.2, 103.KDA.1, 104.KDA.1, 105.KDA.1, 107.KDA.1, 108.KDA.1, 109.KDA.1, 111.KDA.1, 112.KDA.1, 112.KDA.2, 112.KDA.3, 113.KDA.1, 114.KDA.1, 116.KDA.1, 117.KDA.1, 117.KDA.2, 118.KDA.1, 118.KDA.2, 118.KDA.3, 119.KDA.1, 120.KDA.1, 153.KDA.1, 153.KDA.2, 154.KDA.1, 157.KDA.1, 157.KDA.2, 158.KDA.1, 159.KDA.1, 160.KDA.1, 160.KDA.2, 160.KDA.3, 160.KDA.4, 160.KDA.5, 160.KDA.6, 160.KDA.7, 162.KDA.1, 164.KDA.1, 164.KDA.2, 164.KDA.3, 164.KDA.4, 164.KDA.5, 164.KDA.6, 165.KDA.1, 165.KDA.2, 165.KDA.3, 165.KDA.4 – **Tereny dróg publicznych**, o podstawowym przeznaczeniu **pod drogi publiczne klasy autostrada**,
- b) 1.KDS.1, 3.KDS.1, 4.KDS.1, 79.KDS.1, 79.KDS.2, 93.KDS.1, 126.KDS.1, 126.KDS.2, 166.KDS.1, 166.KDS.2, 166.KDS.3, 167.KDS.1, 168.KDS.1, 169.KDS.1, 170.KDS.1, 191.KDS.1, 192.KDS.1, 200.KDS.1, 209.KDS.1, 211.KDS.1, 211.KDS.2, 212.KDS.1, 213.KDS.1, 213.KDS.2 – **Tereny dróg publicznych**, o podstawowym przeznaczeniu **pod drogi publiczne klasy ekspresowej**,
- c) 134.KDGPT.1, 134.KDGPT.2 – **Tereny dróg publicznych**, o podstawowym przeznaczeniu **pod drogi publiczne klasy głównej ruchu przyspieszonego z tramwajem**,
- d) 58.KDGP.1, 78.KDGP.1, 78.KDGP.2, 81.KDGP.1 – **Tereny dróg publicznych**, o podstawowym przeznaczeniu **pod drogi publiczne klasy głównej ruchu przyspieszonego**,
- e) 15.KDG.1, 27.KDG.1, 29.KDG.1, 139.KDG.1, 177.KDG.1, 180.KDG.1, 180.KDG.2, 180.KDG.3, 184.KDG.1 – **Tereny dróg publicznych**, o podstawowym przeznaczeniu **pod drogi publiczne klasy głównej**,
- f) 60.KDZT.1, 64.KDZT.1, 84.KDZT.1, 84.KDZT.2 - **Teren drogi publicznej**, o podstawowym przeznaczeniu **pod drogę publiczną klasy zbiorczej z tramwajem**,
- g) 7.KDZ.1, 9.KDZ.1, 34.KDZ.1, 34.KDZ.2, 42.KDZ.1, 55.KDZ.1, 57.KDZ.1, 59.KDZ.1, 60.KDZ.1, 78.KDZ.1, 79.KDZ.1, 80.KDZ.1, 84.KDZ.1, 98.KDZ.1, 98.KDZ.2, 99.KDZ.1,

- 106.KDZ.1, 111.KDZ.1, 112.KDZ.1, 112.KDZ.2, 116.KDZ.1, 116.KDZ.2, 117.KDZ.1, 117.KDZ.2, 117.KDZ.3, 119.KDZ.1, 120.KDZ.1, 120.KDZ.2, 134.KDZ.1, 134.KDZ.2, 134.KDZ.3, 136.KDZ.1, 136.KDZ.2, 136.KDZ.3, 163.KDZ.1, 164.KDZ.1, 169.KDZ.1, 169.KDZ.2, 175.KDZ.1, 182.KDZ.1, 184.KDZ.1, 187.KDZ.1, 201.KDZ.1, 204.KDZ.1, 207.KDZ.1, 213.KDZ.1, 213.KDZ.2 – **Tereny dróg publicznych**, o podstawowym przeznaczeniu **pod drogi publiczne klasy zbiorczej**,
- h) 1.KDL.1, 2.KDL.1, 3.KDL.1, 4.KDL.1, 18.KDL.1, 29.KDL.1, 31.KDL.1, 33.KDL.1, 40.KDL.1, 42.KDL.1, 44.KDL.1, 45.KDL.1, 55.KDL.1, 56.KDL.1, 67.KDL.1, 71.KDL.1, 71.KDL.2, 72.KDL.1, 79.KDL.1, 83.KDL.1, 84.KDL.1, 90.KDL.1, 100.KDL.1, 101.KDL.1, 104.KDL.1, 105.KDL.1, 111.KDL.1, 111.KDL.2, 112.KDL.1, 113.KDL.1, 113.KDL.2, 113.KDL.3, 121.KDL.1, 121.KDL.2, 122.KDL.1, 122.KDL.2, 126.KDL.1, 134.KDL.1, 134.KDL.2, 139.KDL.1, 160.KDL.1, 163.KDL.1, 177.KDL.1, 200.KDL.1, 200.KDL.2, 200.KDL.3, 208.KDL.1 – **Tereny dróg publicznych**, o podstawowym przeznaczeniu **pod drogi publiczne klasy lokalnej**,
- i) 1.KDD.1, 3.KDD.1, 4.KDD.1, 5.KDD.1, 7.KDD.1, 7.KDD.2, 15.KDD.1, 16.KDD.1, 16.KDD.2, 17.KDD.1, 19.KDD.1, 19.KDD.2, 19.KDD.3, 19.KDD.4, 20.KDD.1, 21.KDD.1, 25.KDD.1, 27.KDD.1, 29.KDD.1, 29.KDD.2, 29.KDD.3, 31.KDD.1, 33.KDD.1, 36.KDD.1, 37.KDD.1, 39.KDD.1, 43.KDD.1, 43.KDD.2, 43.KDD.3, 43.KDD.4, 43.KDD.5, 43.KDD.6, 43.KDD.7, 43.KDD.8, 43.KDD.9, 43.KDD.10, 44.KDD.1, 45.KDD.1, 47.KDD.1, 56.KDD.1, 59.KDD.1, 59.KDD.2, 64.KDD.1, 65.KDD.1, 67.KDD.1, 72.KDD.1, 80.KDD.1, 83.KDD.1, 83.KDD.2, 83.KDD.3, 84.KDD.1, 85.KDD.1, 85.KDD.2, 99.KDD.1, 99.KDD.2, 100.KDD.1, 100.KDD.2, 105.KDD.1, 109.KDD.1, 111.KDD.1, 112.KDD.1, 113.KDD.1, 113.KDD.2, 113.KDD.3, 113.KDD.4, 113.KDD.5, 118.KDD.1, 131.KDD.1, 132.KDD.1, 134.KDD.1, 134.KDD.2, 134.KDD.3, 134.KDD.4, 134.KDD.5, 137.KDD.1, 138.KDD.1, 138.KDD.2, 141.KDD.1, 152.KDD.1, 153.KDD.1, 153.KDD.2, 153.KDD.3, 158.KDD.1, 158.KDD.2, 160.KDD.1, 161.KDD.1, 169.KDD.1, 171.KDD.1, 171.KDD.2, 171.KDD.3, 177.KDD.1, 178.KDD.1, 178.KDD.2, 182.KDD.1, 182.KDD.2, 184.KDD.1, 192.KDD.1, 193.KDD.1, 197.KDD.1, 197.KDD.2, 198.KDD.1, 199.KDD.1, 203.KDD.1, 204.KDD.1, 204.KDD.2, 204.KDD.3, 204.KDD.4, 204.KDD.5, 204.KDD.6, 208.KDD.1, 208.KDD.2 – **Tereny dróg publicznych**, o podstawowym przeznaczeniu **pod drogi publiczne klasy dojazdowej**,
- j) 78.KDD.1, 78.KDD.2 – **Tereny dróg publicznych**, o podstawowym przeznaczeniu **pod drogi publiczne klasy dojazdowej w obrębie wału przeciwpowodziowego**,
- k) 14.KDW.1, 19.KDW.1, 29.KDW.1, 34.KDW.1, 34.KDW.2, 42.KDW.1, 42.KDW.2, 59.KDW.1, 60.KDW.1, 80.KDW.1, 83.KDW.1, 100.KDW.1, 164.KDW.1, 169.KDW.1, 171.KDW.1, 171.KDW.2, 177.KDW.1, 203.KDW.1, 203.KDW.2 – **Tereny dróg wewnętrznych**, o podstawowym przeznaczeniu **pod drogi wewnętrzne**,
- l) 14.KDX.1, 14.KDX.2, 15.KDX.1, 15.KDX.2, 20.KDX.1, 20.KDX.2, 20.KDX.3, 20.KDX.4, 45.KDX.1, 50.KDX.1, 59.KDX.1, 59.KDX.2, 67.KDX.1, 80.KDX.1, 85.KDX.1, 113.KDX.1, 121.KDX.1, 146.KDX.1, 158.KDX.1, 160.KDX.1, 161.KDX.1, 177.KDX.1 – **Tereny ciągów pieszych**, o podstawowym przeznaczeniu **pod publicznie dostępne ciągi piesze z dopuszczeniem ruchu rowerowego**,
- m) 7.KU.1, 105.KU.1, 141.KU.1 – **Tereny obsługi i urządzeń komunikacyjnych**, o podstawowym przeznaczeniu **pod obiekty i urządzenia transportu publicznego oraz parkingi dla pojazdów, wraz z obiektami i urządzeniami związanymi z obsługą parkowania i utrzymania terenu**,
- n) 16.KK.1, 105.KK.1, 175.KK.1, 175.KK.2, 177.KK.1, 188.KK.1 – **Tereny kolei**, o podstawowym przeznaczeniu **pod budowle i urządzenia budowlane infrastruktury kolejowej**.

#### **4. INFORMACJA O ZAPEWNIENIU ZGODNOŚCI PROJEKTU MIEJSCOWEGO PLANU ZAGOSPODAROWANIA PRZESTRZENNEGO „DLA WYBRANYCH OBSZARÓW PRZYRODNICZYCH MIASTA KRAKOWA” Z USTALENIAMI STUDIUM UWARUNKOWAŃ I KIERUNKÓW ZAGOSPODAROWANIA PRZESTRZENNEGO MIASTA KRAKOWA.**

Obszary objęte projektem miejscowego planu „Dla wybranych obszarów przyrodniczych miasta Krakowa” w zmianie Studium uwarunkowań i kierunków zagospodarowania przestrzennego Miasta Krakowa (uchwała Rady Miasta Krakowa Nr XII/87/03 z dnia 16 kwietnia 2003 r. zmieniona uchwałą Nr XCIII/1256/10 z dnia 3 marca 2010 r. zmieniona uchwałą Nr CXII/1700/14 z dnia 9 lipca 2014 r.), znajdują się w niżej wymienionych funkcjach i kierunkach zagospodarowania:

##### **ZU – Tereny zieleni urządzonej**

*Funkcja podstawowa - Różnorodne formy zieleni urządzonej (w tym obejmującej parki, skwery, zieleńce, parki rzeczne), zieleń izolacyjna, zieleń forteczną, zieleń założeni zabytkowych wraz z obiektami budowlanymi, ogrody działkowe, ogrody zoologiczne i botaniczne.*

*Funkcja dopuszczalna - Zabudowa realizowana jako terenowe obiekty i urządzenia sportowe, obiekty budowlane obsługujące tereny zieleni, takie jak: wypożyczalnie sprzętu sportowego, kawiarnie, cukiernie, oranżerie, cieplarnie, obiekty małej architektury, ogródki jordanowskie, urządzenia wodne, które nie zmniejszają określonego wskaźnika powierzchni biologicznie czynnej, wody powierzchniowe, stawy oraz zbiorniki wodne poeksploatacyjne, różnorodne formy zieleni nieurządzonej, lasy, grunty rolne, cmentarze i grzebowiska dla zwierząt, jeżeli zostały wskazane w tabelach strukturalnych jednostek urbanistycznych.*

##### **ZR – Tereny zieleni nieurządzonej**

*Funkcja podstawowa - Różnorodne formy zieleni nieurządzonej, lasy, grunty rolne.*

*Funkcja dopuszczalna - zabudowa/zagospodarowanie terenu realizowana/e jako terenowe urządzenia sportowe, które nie zmniejszają określonego wskaźnika powierzchni biologicznie czynnej, wody powierzchniowe, stawy, rowy oraz zbiorniki wodne poeksploatacyjne, różnorodne formy zieleni urządzonej, zieleń izolacyjna, ogrody działkowe i botaniczne, rekultywacja wyrobisk w obrębie, których zakończona została eksploatacja kopalni, jeżeli zostały wskazane w tabelach strukturalnych jednostek urbanistycznych.*

##### **W – Tereny wód powierzchniowych śródlądowych**

*Funkcja podstawowa - Wody powierzchniowe śródlądowe obejmujące m. in. rzeki, potoki, wydzielone rowy, strumienie, stawy, jeziora, inne zbiorniki naturalne i sztuczne, wraz obudową biologiczną.*

*Funkcja dopuszczalna - Groble, urządzenia hydrotechniczne, pomosty, urządzenia i obiekty przeciwpowodziowe i urządzenia przeznaczone dla sportów wodnych.*

Zgodnie z art. 9 ust. 4 ustawy z dnia 27 marca 2003 r. o planowaniu i zagospodarowaniu przestrzennym ustalenia studium są wiążące dla organów gminy przy sporządzaniu planów miejscowych. W związku z tym ustalenia Studium, dotyczące kierunków zagospodarowania przestrzennego, zawarte w Tomie II i Tomie III wraz z rysunkiem Studium – plansze K1-K6 są uwzględniane łącznie przy sporządzaniu planów miejscowych.

W oparciu o indywidualne cechy struktury przestrzennej i zróżnicowane zagospodarowanie obszarów miasta wyodrębniono 63 strukturalne jednostki urbanistyczne. Podział na strukturalne jednostki urbanistyczne ma na uwadze konieczność agregacji



dotychczasowych jednostek urbanistycznych w większe zespoły, o zauważalnej jednorodności funkcjonalno-przestrzennej.

Dla każdej strukturalnej jednostki urbanistycznej zostały określone *główne kierunki zmian w strukturze przestrzennej* oraz zasady realizacji funkcji dopuszczalnych. Ponadto, w wydzielonych strukturalnych jednostkach urbanistycznych wyznaczono obszary o zróżnicowanych głównych kierunkach zagospodarowania, poprzez przypisanie im wiodących funkcji (*funkcje terenu*). W ramach strukturalnej jednostki urbanistycznej zostały wyznaczone także *standardy przestrzenne, wskaźniki zagospodarowania, zasady ochrony środowiska kulturowego i przyrodniczego, zasady kształtowania infrastruktury technicznej i układu komunikacyjnego oraz dopuszczalne zmiany parametrów zabudowy w planach miejscowych*.

**W zakresie wskazanych w Studium elementów środowiska kulturowego, w granicach obszaru objętego projektem planu występują:**

Cały obszar nr 65, przeważająca część obszaru nr 55 i północny fragment obszaru nr 84 zawiera się w strefie buforowej obszaru wpisanego na Listę Światowego Dziedzictwa UNESCO.

Obszar nr 65 objęty jest formą ochroną zabytków, jaką stanowi pomnik historii: „Kraków – historyczny zespół miasta”.

Ponadto obszar nr 55 planu objęty jest zasięgiem wpisanych do rejestru zabytków układów urbanistycznych Kleparza – wpisany do rejestru zabytków pod numerem A-648, decyzja z dnia 25 stycznia 1984 r. Natomiast obszar nr 65 znajduje się w układzie urbanistycznym Wesołej wpisany do rejestru zabytków pod numerem A-650, decyzja z dnia 16 lutego 1984 r. Obszar nr 53 znajduje się w układzie urbanistycznym Osiedla Profesorskiego ujętego w gminnej ewidencji zabytków.

Wiele zespołów i obiektów ujętych jest w gminnej ewidencji zabytków, w tym wpisanych do rejestru zabytków.

Do najważniejszych celów polityki przestrzennej w zakresie ochrony i kształtowania dziedzictwa kulturowego należy:

- zachowanie wartości środowiska kulturowego poprzez przeciwdziałanie przeobrażeniom struktury przestrzennej i sposobom zagospodarowania, które mogą stanowić zagrożenie dla istniejących zasobów lub ich utratę;
- racjonalne zagospodarowanie zasobów, zgodne z wymogami ich ochrony oraz z zasadą zrównoważonego rozwoju, z wykorzystaniem szeroko rozumianego potencjału jaki zawierają, również użytkowego i materialnego;
- integracja działań na rzecz ochrony i kształtowania wartości kulturowych z działaniami na rzecz ochrony i kształtowania wartości środowiska naturalnego i krajobrazu.

Zgodnie z ustawą o ochronie zabytków Studium wskazuje do ochrony:

- krajobrazy kulturowe,
- układy urbanistyczne, ruralistyczne,
- zespoły budowlane oraz dzieła architektury i budownictwa,
- dzieła budownictwa obronnego,
- obiekty techniki,
- cmentarze, parki, ogrody, inne formy zaprojektowanej zieleni,
- miejsca upamiętniające wydarzenia historyczne bądź działalność wybitnych osobistości lub instytucji,
- zabytki archeologiczne.

## **Strefa ochrony wartości kulturowych**

W Studium wyznacza się **strefę ochrony wartości kulturowych** w celu zachowania walorów kulturowych istniejących układów urbanistycznych, zespołów zabudowy, pojedynczych obiektów architektonicznych zachowanej historycznej sieci drożnej (w tym dróg fortecznych dawnej Twierdzy Kraków), założeń zieleni oraz pomników, kapliczek i krzyży przydrożnych a także w celu kształtowania nowych, wartościowych składników środowiska kulturowego.

- Obok zabytków chronionych z mocy prawa powszechnego, **strefa ochrony wartości kulturowych** obejmuje również pozostałe układy, założenia, zespoły i obiekty o wysokich wartościach kulturowych i historycznych w skali lokalnej i miejskiej.
- Z uwagi na niejednorodny stan zachowania zasobów zawartych w strefie i wynikający stąd zróżnicowany zakres koniecznych oraz dopuszczalnych działań, w ramach strefy wyróżnia się następujące kategorie Dominacji, Rewaloryzacji i Integracji:

Obszar planu znajduje się w strefie:

### **Dominacji**

- obejmującej zasoby kulturowe o najwyższych i wysokich wartościach, zachowane w układzie i substancji, gdzie głównymi działaniami są ich ekspozycja i ochrona,
- wśród kierunków działań przeważają prace konserwatorskie i restauratorskie oraz remonty,
- występuje ograniczona możliwość realizacji nowych obiektów budowlanych, ich ewentualne inwestycje muszą być podporządkowane ochronie zastanych wartości kulturowych, w tym istniejącemu układowi urbanistycznemu i lokalnemu kontekstowi zabytkowemu.

W strefie dominacji znajdują się obszary nr: 2 (fragment), 3 (fragment), 4, 21, 51, 52, 53, 55 (południowa część), 64, 65, 80 (mały fragment), 90 (przeważająca część), 187 (środkowy fragment), 203.

### **Rewaloryzacji**

- obejmującą zasoby kulturowe o najwyższych i wysokich wartościach, o przewadze elementów zachowanych w układzie i substancji, gdzie głównymi działaniami jest ich ochrona i rehabilitacja oraz uzupełnianie struktury przestrzennej,
- wśród kierunków działań wymienić należy możliwość uzupełniania układów urbanistycznych oraz wzbogacenie funkcjonalne i podnoszenie estetyki przestrzeni (w tym w otoczeniu zabytku), ponadto działania wskazane dla kategorii Dominacji,
- występuje możliwość realizacji nowych obiektów budowlanych przy utrzymaniu równowagi i spójności zabytkowych i współczesnych elementów.

W strefie rewaloryzacji znajdują się obszary nr: 55 (północna część), 88, 122 (wschodni fragment), 134 (fragment w północnej części), 141, 187 (zachodni i południowy fragment), 191 (środkowa część), 195, 196, 198, 199.

### **Integracji**

- obejmującą wartościowe zasoby kulturowe o znacznym stopniu degradacji technicznej, znajdujące się w zdeintegrowanej przestrzeni, gdzie głównymi działaniami jest ochrona zachowanych elementów, rehabilitacja formalna i funkcjonalna oraz integracja przestrzeni,
- wśród kierunków działań wymienić należy zahamowanie procesów destrukcji poprzez prace konserwatorskie, restauratorskie (w tym odtworzenia części obiektów) oraz roboty

budowlane, wzbogacenie funkcjonalne (lub poszukiwanie funkcji, m.in. poprzez zmianę przeznaczenia i sposobu korzystania z zabytku), rekompozycja przestrzeni; ponadto działania wskazane dla kategorii Dominacji oraz Rewaloryzacji,

- występuje możliwość realizacji nowych obiektów budowlanych oraz układów urbanistycznych, w sposób asymilujący i respektujący istniejące wartości urbanistyczne i architektoniczne.

W strefie integracji znajdują się obszary nr: 9 (południowy fragment), 11 (północny fragment), 12 (fragment północno – wschodni), 19, 29 (wschodni fragment), 31 (północny fragment), 48, 84 (północny fragment), 90 (północny fragment), 93, 97, 101 (przeważający fragment), 109 (wschodni fragment), 110, 111 (zachodni fragment), 142, 168 (mały, południowy fragment), 178, 210, 211, 212, 215.

### **Strefa ochrony sylwety Miasta**

W studium wyznaczono **strefę ochrony sylwety Miasta** w celu ochrony obszarów, które tworzą unikalną sylwetę Krakowa i wymagają wprowadzenia zakazów zainwestowania w terenach otwartych oraz ograniczeń gabarytowych w terenach przewidzianych do zainwestowania - pozwalających na właściwą ochronę sylwety Krakowa.

Obszary nr: 16 (południowo-wschodni fragment), 20 (północno-wschodni fragment), 21, 22, 23, 24, 25, 29 (wschodni fragment), 32 (przeważająca część), 34 (północny fragment), 43, 44, 45, 51, 52, 53, 54, 55, 59 (zachodni fragment), 65, 73, 74, 75, 76, 77, 78, 80, 83 (przeważający fragment), 84 (północny fragment), 86, 87, 89 (zachodni fragment), 106, znajdują się w strefie **Ochrony sylwety Miasta**, która wymaga działań ukierunkowanych na:

- ochronę oraz ekspozycję elementów struktury przestrzennej składających się na sylwetę Miasta,
- ochronę oraz utrzymanie i podkreślenie w kompozycjach urbanistycznych swoistych cech budowy formy architektonicznej układów i zespołów zabudowy, w tym zachowanie lokalnych gabarytów i charakteru architektury istniejącej i projektowanej,
- zintegrowanie ochrony i kształtowania środowiska kulturowego i przyrodniczego w kontekście ochrony sylwety, w tym kształtowanie terenów zieleni wraz z ochroną przed zainwestowaniem terenów stanowiących wartościowe elementy krajobrazu otwartego,
- zachowanie oraz rekultywację i kształtowanie istniejących zespołów przyrodniczych - zieleni naturalnej i urządzonej, szczególnie w obrębie ww. pagórów zrębowych.

### **Strefa ochrony i kształtowania krajobrazu**

W studium wyznaczono **strefę ochrony i kształtowania krajobrazu** w celu zachowania najcenniejszych widoków i panoram na sylwetę Miasta oraz w celu ochrony krajobrazu Krakowa, w tym tworzących go elementów środowiska przyrodniczego, krajobrazu miejskiego i krajobrazu warownego.

Obszary nr: 1, 2 (fragment), 3 (fragment), 4, 5, 6, 7, 8, 9, 10, 11, 12, 13, 14, 15, 16, 17, 18, 19, 20, 21, 22, 23, 24, 25, 26, 27, 28, 29, 30, 31, 32, 33, 34, 35, 36, 37, 38, 39, 40, 41, 42 (zachodni fragment), 43, 44, 45, 46, 47, 48, 49, 50, 51, 52, 53, 54, 55, 56, 57, 58, 59, 60, 61, 62, 63, 64, 65, 66, 67, 68, 69, 70, 71, 72, 73, 74, 75, 76, 77, 78, 79, 80, 81, 82, 83, 84, 85, 86, 87, 88, 89 (przeważająca część), 93, 94, 95, 96, 97 (północny fragment), 101, 102, 103, 104, 105 (przeważający fragment), 106, 107, 108, 109, 110, 111, 112, 113, 114, 115, 116, 117, 118, 119, 120, 121, 122, 123, 124, 125, 126, 127, 128, 129, 130, 131, 132, 133, 135, 136, 137, 138, 139 (mały północny fragment), 141, 142, 143, 144 (południowy fragment), 156, 157 (południowy fragment), 158 (przeważający fragment), 168, 169 (zachodni i wschodni

fragment), 170 (przeważający fragment), 171, 175, 176, 177, 178, 179, 180, 181, 182, 183, 184 (przeważający fragment), 187 (przeważający fragment), 190, 191, 192 (przeważający fragment), 193, 194, 195, 196, 197 (bardzo mały, południowy fragment), 198, 199, 200, 201 (przeważający fragment), 203, 204, 205, 206 (przeważający fragment), 207, 208 (przeważający fragment), 209, 210, 211, 212, 213, 214, 215, znajdują się w strefie **ochrony i kształtowania krajobrazu**, która obejmuje obszary stanowiące bezpośrednie przedpole płaszczyzny ekspozycji oraz odbioru sylwety Miasta a także atrakcyjne krajobrazowo rejony peryferyjne, z których występują wglądy na panoramę Miasta i dalekie widoki na zewnątrz Miasta, a których percepcja odbywa się z ważnych punktów i ciągów widokowych:

- wzdłuż głównych ciągów komunikacyjnych, odcinków ekspozycji widokowej wzdłuż autostrady oraz tras wlotowych do Krakowa,
- obszarów wzdłuż północnej granicy Miasta,
- obszaru Czyżyny, centrum Nowej Huty,
- obszarów wzdłuż doliny Wisły.

W **strefie** zawierają się również obszary, które oprócz walorów krajobrazowych i możliwości penetracji wizualnej widoków i panoram, posiadają dodatkowo cechy krajobrazu warownego, stąd w ramach **strefy** wyróżnia się:

- **obszary ochrony krajobrazu warownego A** obejmują obszary planu nr: 2, 3, 4, 20 (południowo-wschodni fragment), 21, 70 (wschodni fragment), 80 (przeważająca część), 101 (przeważający fragment), 113 (południowy fragment), 158 (środkowa część), 199, 203, 205,
- **obszary ochrony krajobrazu warownego B** obejmują obszary planu nr: 1, 5, 7, 8, 13, 15 (południowy fragment), 20 (północno-zachodni fragment), 22, 27, 28 (północny fragment), 31 (wschodni fragment), 35, 36, 37, 38, 39, 71, 72 (przeważający fragment), 73, 74, 75, 76, 77, 78, 80 (zachodnio-południowy fragment), 93 (południowy fragment), 121 (zachodni fragment), 136, 198, 200 (przeważający fragment), 201 (przeważający fragment), 210, 211, 212, 215.

**Ochrona i kształtowanie krajobrazu** Miasta wymaga następujących działań w **strefie**:

- kształtowania nowej zabudowy harmonijnie powiązanej z otaczającym krajobrazem, dostosowanej i podporządkowanej specyfice miejsca, rozumianej również jako istniejący wartościowy krajobraz miejski (historyczny, tradycyjny lub współczesny),
- uwzględniania w działaniach inwestycyjnych powiązań widokowych w skali lokalnej i miejskiej, w tym powiązań widokowych pomiędzy krakowskimi kopcami oraz obiektami fortecznymi,
- zachowania wartościowych przestrzennie dominant; w przypadku kreowania nowych dominant i subdominant uwzględniania wpływu ich realizacji na odbiór sylwety Miasta (w oparciu o przeprowadzone ekspertyzy widokowe z określonych punktów widokowych, w odniesieniu do skali ogólnomiejskiej i lokalnej),
- ochrony przed zainwestowaniem wartościowych elementów środowiska przyrodniczego, składających się na krajobraz Krakowa,
- zachowania istniejących zespołów przyrodniczych wraz z kształtowaniem zieleni wysokiej (w tym programu zalesień) przy zachowaniu powiązań widokowych wraz z koniecznymi działaniami rekultywacyjnymi i porządkującymi,
- utrzymania i podkreślenia w kompozycjach urbanistycznych indywidualnych cech ukształtowania i zagospodarowania terenów otwartych,
- usuwania elementów dysharmonijnych.

Dodatkowo w **obszarach ochrony krajobrazu warownego A i B** ochrona i kształtowanie krajobrazu wymaga działań ukierunkowanych na:

- ochronę i konserwację zachowanych oraz rekonstrukcję brakujących elementów układu urbanistycznego zespołów obronnych a także substancji architektonicznej fortów i innych obiektów fortyfikacyjnych, w tym ziemnych form fortyfikacji,

- porządkowanie zieleni w obszarach krajobrazu warownego, w szczególności ochronę, konserwację i odtworzenie zieleni fortecznej oraz układu dróg rokadowych,
- wykorzystanie i adaptację obiektów dla lokalizacji funkcji usługowych w celu racjonalnego zagospodarowania oraz rehabilitacji zespołów fortecznych i ich otoczenia,
- objęcie szczególną ochroną obszarów najatrakcyjniejszych widokowo, tj. otoczenia fortów: „Kościuszkó”, „Bodzów” i „Tonie”,
- wprowadzanie zieleni wysokiej jako pasm izolacyjnych, w przypadku styku obszarów krajobrazu warownego z terenami silnie zainwestowanymi (zespoły bloków mieszkalnych i osiedla mieszkaniowe o dużej intensywności zabudowy, obiekty przemysłowe);

#### **Obszary ochrony krajobrazu warownego A**

- obejmujące obszary o najwyższej wartości krajobrazu warownego (w szczególności obiekty i tereny ujęte w ewidencji zabytków, w tym wpisane do rejestru obiektów zabytkowych), na które składają się zespoły obronne oraz pozostałe obiekty forteczne (również budowle inżynieryjne), towarzyszące im przedpola, międzypola i zapola a także zespoły zieleni; bardzo wysoką wartość tych obszarów tworzą występujące w ich obrębie powiązania widokowe (z obszaru i na obszar).
- działki forteczne nie powinny ulec zabudowie, z wyjątkiem obiektów niezbędnych uzupełniających funkcje lokalizowane na zapolu, służących zagospodarowaniu zespołów fortecznych (preferowane funkcje: turystyka i rekreacja, kultura, edukacja i nauka), możliwe są znaczne prace restauratorskie i roboty budowlane prowadzące do rekonstrukcji obiektów zabytkowych i scalające dawny układ obronny oraz działania kształtujące zespoły zieleni,
- przy granicach obszaru, a szczególnie wzdłuż istniejących ciągów komunikacyjnych, dopuszcza się wprowadzanie zabudowy rozproszonej o charakterze tradycyjnym lub współczesnej wkomponowanej w krajobraz, o niskiej intensywności, lokalizowanej na dużych działkach z zapewnieniem wolnego od zabudowy terenu ochronnego otaczającego działki wpisane do rejestru zabytków; realizacje należy poprzedzić analizami i studiami widokowymi, w celu podporządkowania inwestycji wymogowi zachowania substancji i cech krajobrazu warownego, przy uwzględnieniu charakterystyki otoczenia oraz wartościowych powiązań widokowych.

#### **Obszary ochrony krajobrazu warownego B**

- obejmujące tereny o wysokiej wartości krajobrazowej, częściowo przekształcone, lecz o zachowanym znacznym autentyzmie oraz wysokich walorach przyrodniczych i poznawczych, pośrednio związane z budowlami obronnymi znajdującymi się w ewidencji konserwatorskiej, zawierają się w nich m.in. zespoły naturalnej zieleni oraz niewielkie skupiska zabudowy tradycyjnej,
- w obszarach krajobrazu warownego **B** możliwe są prace restauratorskie i roboty budowlane jak dla obszaru **A** z dopuszczeniem większego zakresu działań inwestycyjnych, w tym umożliwiających uczytelnienie i uzupełnienie dawnych zespołów i obiektów fortecznych oraz układów obronnych a także ich zagospodarowanie;
- w obszarach krajobrazu warownego **B**, szczególnie przy ich granicach oraz wzdłuż istniejących ciągów komunikacyjnych, możliwe jest wprowadzanie, zabudowy o średniej intensywności, lokalizowanej na dużych działkach z zapewnieniem wolnego od zabudowy terenu ochronnego otaczającego działki wpisane do rejestru zabytków; realizacje należy poprzedzić analizami i studiami widokowymi w celu podporządkowania inwestycji wymogowi zachowania ekspozycji dzieł obronnych i cech krajobrazu warownego oraz wartościowych powiązań widokowych.

Dla **obszarów ochrony krajobrazu warownego A i B**, o wskazanych powyżej kierunkach zagospodarowania, ustala się obowiązek uwzględnienia szczegółowych wytycznych w zakresie dodatkowych parametrów zabudowy, w tym jej wysokości, na zasadach doprecyzowanych przez właściwy organ ochrony zabytków.

#### **W studium wskazano najważniejsze i najcenniejsze miejsca widokowe**

- Punkty, ciągi i osie widokowe - jako miejsca o szczególnej ekspozycji sylwety Miasta a także krajobrazu otwartego, o najwyższej atrakcyjności i znaczeniu dla jego tożsamości - wymagają bezwzględnego zachowania i uwzględniania w działalności planistycznej, projektowej i realizacyjnej.

Punkty widokowe znajdują się w obszarach nr: 2, 3, 4, 7, 14, 21, 80, 158, 191, 208.

Ciągi widokowe znajdują się w obszarach nr: 1, 3, 7, 34, 68, 69, 70, 78, 133, 169, 198, 199, 213.

- Z powodu bogatej konfiguracji terenu oraz unikalnych form zainwestowania kulturowego, w Krakowie wiele punktów widokowych Miasta to jednocześnie miejsca budujące jego sylwetę.
- Osie widokowe wskazane na planszy K2, stanowiące powiązania widokowe pomiędzy kopcami krakowskimi (w obszarach nr: 51, 63, 65, 66, 67, 68, 78, 192) oraz pomiędzy obiektami fortecznymi (w obszarach nr: 1, 2, 3, 15, 20, 21, 32, 53, 78).

Wskazane miejsca i osie widokowe stanowią podstawę do dokonywania analiz widokowych w odniesieniu do planowanych inwestycji, w analizach tych należy uwzględniać powiązania widokowe pomiędzy kopcami krakowskimi oraz pomiędzy obiektami fortecznymi.

Miejsca widokowe oraz powiązania widokowe (wyżej wymienione oraz te, które oznaczono na planszy K2) należy uwzględniać przy sporządzaniu planów miejscowych, w tym ich wpływ na zagospodarowanie terenów objętych planem - również w sytuacji, gdy miejsca widokowe znajdują się poza obszarem planu. Należy wówczas zweryfikować skalę zasięgu miejsc i powiązań widokowych, o których mowa wyżej.

#### **Strefa nadzoru archeologicznego**

W studium wyznaczono **strefę nadzoru archeologicznego**, przy uwzględnieniu Archeologicznego Zdjęcia Polski (AZP). Strefa służy ochronie występujących na obszarze Krakowa zabytków archeologicznych nieruchomych i ruchomych (pozostałości osadnictwa, cmentarzysk i innych reliktyw działalności człowieka).

Obszary nr: 1 (wschodni fragment), 2, 3, 4, 5, 7 (wschodni fragment), 8, 9 (południowy fragment), 11, 13, 14, 15, 16, 17, 20, 21, 22, 23, 25 (zachodni fragment), 29 (północne fragmenty), 31 (przeważający fragment), 32, 34 (kilka fragmentów), 35 (przeważający fragment), 36, 37, 39 (fragment), 40 (fragment), 41, 43, 44, 45 (przeważający fragment), 47 (południowy fragment), 48 (wschodni fragment), 49, 51, 52, 53, 54, 55, 56, 57, 64, 65, 73 (mały północny fragment), 76, 78 (południowo-zachodni fragment), 79 (przeważająca część), 80, 85 (mały północny fragment), 89, 90, 91 (mały, wschodni fragment), 92, 94, 96 (przeważający fragment), 99 (mały południowy fragment), 104 (zachodni fragment), 105 (południowo-wschodni fragment), 109 (wschodni fragment), 110 (południowy fragment), 111 (zachodni fragment), 112 (zachodni fragment), 113 (północny fragment), 114 (przeważający fragment), 116 (środkowa część), 117(zachodni fragment), 118 (mały fragment), 119, 120, 121 (przeważający fragment), 126 (przeważający fragment), 134 (północna część), 138 (mały wschodni fragment), 139 (przeważający fragment), 148, 149, 151, 152, 153 (wschodni fragment), 154, 155, 156 (zachodni fragment), 157, 158, 159, 160 (przeważający fragment), 161, 162, 163, 164, 165 (przeważający fragment), 172, 177 (mały południowo-zachodni fragment), 180 (mały, północny fragment), 184 (mały, północny fragment), 186 (północny fragment), 187 (przeważający fragment), 188 (południowy fragment), 189 (przeważający fragment), 190 (zachodnia część), 191 (przeważający fragment), 192, 195, 200 (mały fragment w południowej części), 201 (środkowa część), 204 (mały fragment), 205 (wschodni

fragment), 207, 208 (zachodni fragment), 209 (wschodni fragment), 210, 211, 212, 213 (zachodni fragment), 214 (zachodni fragment), 215 (mały, wschodni fragment), znajdują się w strefie nadzoru archeologicznego.

Oznaczono również **stanowiska archeologiczne**, ujęte w rejestrze zabytków archeologicznych.

W przypadku sporządzania planów zagospodarowania przestrzennego należy uwzględnić **strefę nadzoru archeologicznego** oraz stanowiska archeologiczne (ujęte w rejestrze oraz w ewidencji zabytków archeologicznych). Stanowiska te należy oznaczać zgodnie z numeracją systemu Archeologicznego Zdjęcia Polski (AZP).

W projekcie planu „Dla wybranych obszarów przyrodniczych miasta Krakowa” w obszarach nr występują punktowe stanowiska archeologiczne: 8, 13, 14 (2x), 15 (2x), 16, 18 (2x), 20 (4x), 22, 29, 34, 35, 39, 51, 78, 80 (2x), 89, 99 (2x), 109, 111 (4x), 138, 152, 189, 199, 204 oraz obszarowe stanowiska archeologiczne w obszarach nr: 1, 14 (3x), 20 to samo stanowisko też w 21, 22, 29, 34 (3x), 37 to samo stanowisko też w 39, 79 to samo stanowisko też w 126, 94 to samo stanowisko też w 95 i 96, 111 (3x), 113 (2x), 117, 134 to samo stanowisko też w 186, 158, 159 to samo stanowisko też w 160, 160, 162, 163 to samo stanowisko też w 164, 164 to samo stanowisko też w 165, 166, 168 (3x), 184, 187, 187 to samo stanowisko też w 189, 188, 189 (2x), 191 to samo stanowisko też w 192, 192 (3x), 201, 208, 209, 210, 211.

## **Parki Kulturowe**

W celu ochrony krajobrazu kulturowego oraz zachowania wyróżniających się krajobrazowo terenów z zabytkami nieruchomymi charakterystycznymi dla miejscowej tradycji budowlanej i osadniczej w Studium rekomenduje się utworzenie obszarowych form ochrony krajobrazu i dziedzictwa kulturowego w formie parków kulturowych.

Studium rekomenduje utworzenie:

- w obszarach nr: 20 i 21 **II. Parku Kulturowego „Skala”** obejmuje obszar krajobrazu warownego z wybitnymi dziełami architektury obronnej, występują bardzo wysokie wartości wizualne (widoki „z obszaru” i widoki „na obszar”); obszar ten stanowi fragment tzw. zielonej sylwety Miasta. Aktywna rekreacja ma obecnie miejsce w adaptowanym forcie „Olszanica”, gdzie funkcjonuje mały hotel z kawiarnią oraz stadnina koni.
- w obszarze nr 199 **III. Park Kulturowy „Lotnisko”** obejmuje tereny dawnego lotniska Rakowice - Czyżyny, powstałego w 1912 r. dla potrzeb wojskowych Austro-Węgier; po odzyskaniu niepodległości było to miejsce organizacji i stacjonowania pierwszej bojowej formacji lotniczej odradzającego się Wojska Polskiego. Jest to miejsce aktywnej prezentacji zbiorów wraz z wystawami, zawodami i pokazami lotniczymi oraz modelarskimi, wraz z częścią poświęconą rekreacji w atrakcyjnym, nietypowym krajobrazie kulturowym.
- w południowej części obszaru nr 113 **V. Park Kulturowy „Rajsko-Kosocice”** obejmuje forty „Rajsko” i „Kosocice” wraz z towarzyszącym im krajobrazem warownym a także najważniejszy fragment miejsca II bitwy o Kraków w 1914 r., która zatrzymała napór armii rosyjskiej.
- w obszarach nr: 1, 2, 3, 4, 5 (fragment zachodni), **VII. Parku Kulturowego „Mydlniki – Tonie”** obszar o wysokich walorach krajobrazu, przede wszystkim warownego, z zachowanymi fortami II pierścienia Twierdzy Kraków.

Teren może w przyszłości stać się miejscem inwestycji ukierunkowanych na rozwój rekreacji i miejsc aktywnego wypoczynku, w przypadku likwidacji funkcji wojskowych fortu „Bronowice Małe” oraz poligonu Pasternik.

- w obszarach nr: 210, 211, 212 **VIII. Park Kulturowy „Fort Dłubnia”** obejmuje krajobraz warowny północno-wschodniego fragmentu II pierścienia Twierdzy Kraków wraz z północnym zboczem wzgórza opadającego ku Zesławicom.  
Jest to potencjalne miejsce wypoczynku mieszkańców przyległych dzielnic.
- w północnej części obszaru nr 34 **IX. Park Kulturowy „Tynec”** obszar o bardzo wysokich walorach krajobrazu i o dużym zróżnicowaniu jego fizjonomii, obejmującej dolinę rzeczną obramowaną wzniesieniami i stromymi wapiennymi skałami, wzbogacony zespołem zabudowy opactwa Benedyktynów.  
Posiada zewnętrzne i wewnętrzne powiązania widokowe, liczne punkty i ciągi umożliwiające obserwację szerokich panoram, szczególnie doliny Wisły.  
Stanowi uczęszczane miejsce spacerów, wymaga uporządkowania i planowego zagospodarowania.

### **Program ochrony i racjonalnego wykorzystania obiektów Twierdzy Kraków**

W projekcie planu „Dla wybranych obszarów przyrodniczych miasta Krakowa” znajdują się następujące forty:

- w terenie **3.ZPf.1** Fort „Tonie” - nr rej. A-1137 (decyzja z dnia 15.09.2005 r.),
- w terenie **21.ZPf.1** Fort 39 „Olszanica” przy ul. Kosmowskiej - nr rej. A-637 (decyzja z dnia 02.03.1983 r.),
- w terenie **55.ZPf.1** Fort „Kleparz” przy ul. Kamiennej 2-4 - nr rej. A-307 (decyzja z dnia 02.01.1968 r.),
- w terenie **101.ZPf.1** Fort pancerny 52a „Łapianka” przy ul. Fortecznej 25 - nr rej. A-836 (decyzja z dnia 04.01.1990 r.),
- w terenie **195.ZPf.1** Fort 49 ½ „Mogiła” na działce nr 41 obr. 20 Nowa Huta – nr rej. A-105/M (decyzja z dnia 03.08.2007 r.),
- w terenie **203.ZPf.1** Fort 48a „Mistrzejowice” na działce nr 52/50 obr. 2 Nowa Huta - nr rej. A-90M (decyzja z dnia 11.05.2007 r.).

Twierdza Kraków jest jedną z największych i najlepiej zachowanych wielkich europejskich XIX-wiecznych twierdz pierścieniowych. Składa się z trzech linii fortyfikacji, zawierających obiekty reprezentatywne dla etapów rozwoju sztuki militarnej II poł. XIX w. I przełomu XIX/XX w.

Wiele zespołów fortecznych stanowi elementy czytelne w dzisiejszym krajobrazie Miasta. Obecność Twierdzy mocno zdeterminowała rozwój Krakowa, zarówno go stymulując jak i ograniczając inwestycyjnie, m.in. poprzez tzw. rewersy demolacyjne.

W kształcie przestrzennym Miasta widoczne są tego następstwa: zachowane układy osadnicze dawnych wsi, mało intensywnie zagospodarowane przedmieścia, wysoki zasób gruntów rolnych, niezabudowane przedpola, zapola i międzypola fortów (często wartościowe przyrodniczo i krajobrazowo) a także rozwinięty układ dróg fortecznych.

Należy je uznawać jako wartość, świadectwo indywidualnej drogi rozwoju urbanistycznego Krakowa oraz zasób zachowanych historycznych układów przestrzennych oraz terenów niezabudowanych o wysokich walorach krajobrazowo-przyrodniczych i sieć powiązań komunikacyjnych.

XIX i XX-wieczna architektura militarna uważana bywa za dziedzictwo kłopotliwe, a jej wartość estetyczna i historyczna za niższą, niż obiektów bardziej odpowiadających powszechnemu pojmowaniu zabytku. Należy ją postrzegać jako materialne świadectwo wybitnych osiągnięć myśli i sztuki technicznej, współtworzonej również przez Polaków.



Oprócz walorów zabytkowych i wyjątkowych wartości urbanistycznych cechuje ją także potężny potencjał użytkowy a w przypadku wielu obiektów również wysoka bioróżnorodność (zbiorowiska roślinne i świata zwierzęcego, w tym wiele gatunków chronionych).

Poprzez lokalizację zespołów fortecznych w powiązaniu z ukształtowaniem terenu, najczęściej w miejscach o dużej penetracji wizualnej na obszary sąsiednie, dodatkowym ich atutem są walory krajobrazowo-widokowe.

W celu ochrony, wykorzystania i udostępnienia oraz właściwego zarządzania istniejącym zasobem dziedzictwa Twierdzy, w Gminie Kraków przyjęto –

- Ramowy Program Ochrony i Rewitalizacji Zespołu Historyczno-Krajobrazowego Twierdzy Kraków, przyjęty uchwałą Rady Miasta Krakowa w 2006 r., (Uchwała Nr CXIX/1294/06 Rady Miasta Krakowa z dnia 25 października 2006 r.)

Program nawiązuje do idei prof. Janusza Bogdanowskiego, prekursora ochrony i włączenia krakowskich fortyfikacji w system zieleni miejskiej.

Ocena stanu obiektów przedstawiona w Programie.

- Na obszarze Gminy Miejskiej Kraków znajduje się 35 fortów, 4 ostrogi bramne, 15 schronów amunicyjnych, baterie, szańce, kawerny, zespoły zieleni fortecznej; ponadto około stu innych obiektów, w tym zespoły koszarowe, magazyny oraz lotnisko. Znaczna część obiektów osadzona jest w oryginalnym krajobrazie warownym. Cztery forty Twierdzy Kraków znajdują się poza granicami Miasta.
- W większości fortów zachowały się zarówno objekty kubaturowe jak i formy ziemne.
- Sześć fortów posiada zniszczone objekty kubaturowe i reliktozo zachowane formy ziemne, są to forty: „Bodzów”, „Pszorna”, „Sudół”, „Krowodrza”, „Lubicz”, „Mogiła”, „Łobzów”,
- Większość fortów jest nieużytkowana i niedostępna dla zwiedzających, nieużytkowane, będące własnością Gminy Miejskiej Kraków lub Skarbu Państwa forty to: „Batowice”, „Mistrzejowice”, „Lasówka”, „Prokocim”, „Borek”, „Łapianka”, „Skotniki Sud”, „Winnica”, „Rajsko”, „Kosocice W”, „Mogiła”, „Dłubnia”, „Tonie”, „Mydlniki”, „Kępak”.
- Do użytkowanych, stanowiących własność Gminy Miejskiej Kraków, należą forty: „Kościuszko”, „Krzyszowice”, „Olszanica”, „Grębałów”.

Główne priorytety Programu:

- Obiekty twierdzy znajdujące się w zasobach Gminy Miejskiej Kraków winny stanowić nierozdzielny zespół historyczno-krajobrazowy Twierdzy Kraków, jednolicie zarządzany, objęty ochroną prawną, ogólnie udostępniony i połączony trasą turystyczną.
- Nadrzędnym celem jest objęcie ochroną obiektów fortyfikacyjnych wraz z otaczającym je krajobrazem warownym oraz rewitalizacja obiektów (wprowadzanie nowych funkcji).
- Realizacja poprzez współpracę - partnerstwo publiczno-prywatne, z udziałem podmiotów obywatelskich w tym społeczności lokalnych.

Wskazane w Programie główne kierunki realizacji celów:

- Przedmiot ochrony:
  - objekty fortyfikacyjne – kubaturowe i ziemne formy,
  - objekty infrastruktury wojskowej i zaplecza (drogi, mosty, wiadukty etc.),
  - zieleń forteczna: zespoły zieleni niskiej i wysokiej,
  - krajobraz warowny: zachowane fragmenty niezabudowanego zielonego krajobrazu wokół i pomiędzy obiektami fortecznymi, otwarcia widokowe (dawne obserwacyjne),
- Formy ochrony:

- wpisy do rejestru zabytków (większość fortów z zasobu gminnego wpisana jest do rejestru zabytków),
- ustanowienie parków kulturowych,
- ustalenia w miejscowych planach zagospodarowania przestrzennego.

Zawarta w Programie waloryzacja obiektów:

- Najcenniejsze, wybrane obiekty będą podlegać wyłącznie aplikacji funkcji muzealnych i wystawienniczych.
- Pozostałe obiekty będą podlegać aplikacji różnych funkcji użytkowych, w tym kultury, turystyki i rekreacji nauki gastronomii, z tym, że funkcje usługowe winny być służebne w stosunku do funkcji historycznych i kulturowych.
- Fortyfikacje ziemne (umocnienia polowe, szańce, baterie artyleryjskie itp.) jako samoistna atrakcja i element krajobrazu warownego będą podlegać ochronie i ekspozycji bez adaptacji na inne cele.
- Zieleń Twierdzy będzie podlegać ochronie i kształtowaniu, powiększając tereny ogólnodostępnej, urządzonej zieleni miejskiej.
- Obiekty i tereny mocno przekształcone i zniszczone będą utrzymywane w formie trwałych ruin, zabezpieczenie przed degradacją i dewastacją, z zapewnieniem bezpieczeństwa dla odwiedzających i z dopuszczeniem ewentualnych przekształceń.

Trasa dydaktyczno – turystyczna

- powiązanie poszczególnych fortów oznakowaną trasą turystyczną (docelowo również ścieżką rowerową), z wykorzystaniem istniejących dróg fortecznych

Muzeum Twierdzy Kraków

- zostanie utworzone na bazie Fortu Nr 44 „Tonie”, w celu gromadzenia i udostępnienia zabytków techniki cywilnej i wojskowej; w dalszej kolejności, w oparciu o program muzeum rozproszonego Twierdzy Kraków, muzeum powinno objąć kolejne forty, w szczególności: Nr 51 „Rajsko” (klasyczny fort artyleryjski), Nr 49a „Zesławice/Dłubnia” (duży fort pancerny), Nr 53a „Winnica/Kostrze” (jeden górski fort pancerny w Polsce, z zachowanym wyposażeniem), Nr 52½S „Skotniki Süd” (mały fort pancerny obrony bliskiej, z zachowanymi wieżami pancernymi o najwyższym stopniu kompletacji detalu wyposażenia), „Bielany/Krępak” (fort tzw. rozproszony).

Ustalenia wynikające z Programu Ochrony i Rewitalizacji Zespołu Historyczno-Krajobrazowego Twierdzy Kraków winny być stosownie wprowadzane do miejscowych planów zagospodarowania przestrzennego.

### **Program ochrony i wykorzystania zabytkowych i historycznych obiektów postindustrialnych, po ustaniu ich funkcji produkcyjnych**

Obiekty postindustrialne tworzą świadectwo postępu technicznego i rozwoju cywilizacyjnego oraz przemian społecznych, warunków życia i działalności całych grup ludności, nierzadko stanowiąc o ich identyfikacji społecznej.

Zawierają wartości techniczne (konstrukcyjne i technologiczne) będące dorobkiem danego okresu rozwoju oraz estetyczne o unikatowym charakterze. Posiadają również wartość historyczną (często jako obiekty powstałe w konsekwencji wydarzeń historycznych a także będąc miejscem tych wydarzeń), tkwi w nich także potencjał użytkowy i ekonomiczny.

Obiekty i zespoły postindustrialne należy obejmować ochroną jako integralną część dziedzictwa kulturowego, również o znaczeniu ogólnoeuropejskim.

Ochrona obiektów postindustrialnych winna polegać na:

- poszukiwaniu funkcji (np. lofty mieszkaniowe, kultura, turystyka, przemysł i usługi),
- zachowaniu estetyki i charakteru architektury przemysłowej,
- zabezpieczeniu wartościowych relikwów architektury przemysłowej,

- ochronie, zabezpieczeniu oraz ekspozycji zachowanych urządzeń przemysłowych i wyposażenia technicznego.

Wskazania dotyczące ochrony i sposobu zagospodarowania obiektów postindustrialnych należy wprowadzać do miejscowych planów zagospodarowania przestrzennego.

W Studium wskazano wartościowe, wymagające ochrony obiekty postindustrialne na terenie Krakowa. W obszarze nr 9 projektu planu w Jednostce nr 40 – Mydliniki znajduje się dawny młyn w Mydlnikach przy ul. Prof. Teodora Spiczakowa.

### **Miejsca Pamięci Narodowej**

W celu upamiętnienia postaci i wydarzeń związanych z walką o niepodległość Polski oraz ofiar martyrologii, w tym eksterminacji grup narodowościowych, wskazuje się na terenie Miasta Krakowa Miejsca Pamięci Narodowej. Są to miejsca związane z historią i dziedzictwem Narodu Polskiego oraz innych Narodów: żołnierzy z okresu I wojny światowej, współuczestników walk z nazizmem i komunizmem, a także miejsca martyrologii tych Narodów.

Na obszarze planu studium wskazuje w obszarze 99 miejsce byłego niemieckiego nazistowskiego obozu jenieckiego - Stalag 369, lata 1942- 1944 i obszarze 158 pomnik upamiętniający odparcie ataku Rosjan na Twierdzę Kraków, 6 grudnia 1914 r.

### **W zakresie wskazanych w Studium elementów środowiska przyrodniczego, w granicach obszaru objętego projektem planu występują:**

Większość obszarów objętych projektem planu znajduje się w wyznaczonej *strefie kształtowania systemu przyrodniczego* (Plansza Studium K3), gdzie sposób zagospodarowania podporządkowany jest ochronie wartości i zasobów przyrodniczych.

W Studium przedstawiono następujące zasady polityki przestrzennej w zakresie kształtowania systemu przyrodniczego i ochrony wartości przyrodniczych:

1. zachowanie niezabudowanych terenów tworzących system przyrodniczy Miasta, dotychczas chronionych ustaleniami planów zagospodarowania przestrzennego
  - ochrona wartości przyrodniczych i krajobrazowych, w tym istniejących i projektowanych form ochrony przyrody: rezerwatów przyrody, parków krajobrazowych, obszarów Natura 2000, użytków ekologicznych, zespołów przyrodniczo-krajobrazowych, pomników przyrody a także obszarów ze skupiskami chronionych gatunków roślin i zwierząt, łąk podmokłych i muraw kserotermicznych, zieleni urządzonej, innych kompleksów zieleni o wysokich i najwyższych walorach przyrodniczych,
  - ochrona systemu terenów otwartych;
2. objęcie nowych obszarów i obiektów o najwyższych wartościach ochroną prawną na podstawie ustawy o ochronie przyrody, jak również terenów zieleni o znaczeniu kulturowym na podstawie ustawy o ochronie zabytków i opiece nad zabytkami;
3. kształtowanie zasięgu i struktury terenów stanowiących system przyrodniczy miasta w oparciu o system hydrograficzny w ścisłym powiązaniu z rzeźbą terenu, formą użytkowania, udostępnienia i sposobu urządzenia gruntu przy uwzględnieniu m.in.:
  - wartości przyrodniczych, kulturowych, krajobrazowych,
  - przebiegu kanałów przewietrzania Miasta,
  - zapotrzebowania na tereny rekreacyjne,
  - realizacji zasad ochrony wód podziemnych i powierzchniowych,
4. zwiększanie lesistości Miasta

5. zachowanie ciągłości systemu przyrodniczego, korytarzy ekologicznych i możliwości migracji w obrębie Miasta i połączeń z terenami sąsiednimi ze szczególnym uwzględnieniem systemu międzynarodowego korytarza Wisły wraz z dopływami
6. realizacja „Kompleksowego programu rozwoju zieleni miejskiej dla Krakowa” oraz ujętej w harmonogramie zadań w Programie Ochrony Środowiska dla miasta Krakowa na lata 2012-2015 - Koncepcji rozwoju i systemu zarządzania terenami zieleni miejskiej.
7. kształtowanie terenów stanowiących system przyrodniczy, zróżnicowanych pod względem formy użytkowania gruntu, sposobu zarządzania, udostępniania i form ochrony.

Wskazana w Studium *Strefa lasów i zwiększania lesistości* objęła: zwarte obszary gruntów leśnych i objętych zalesieniami, obszary zagrożone powodzią we wschodniej części Miasta, tereny osuwiskowe i narażone na erozję, strefy ochronne ujęć wód, obszar i teren górniczy „Swoszowice”, tereny położone w obrębie projektowanego obszaru ochrony „Subzbiornika Bogucice”- GZWP nr 451, rejon „Olszanicy”, „Lasu Wolskiego”, „Wzgórz Tynieckich” i „Skał Twardowskiego”. W sporządzanym mpzp „Dla wybranych obszarów przyrodniczych” strefą objęto obszary nr: 1, 2, 3, 4, 5, 8 (wschodnią część), 9, 11, 12, 14, 15, 16, 18, 19, 20 (zachodnią część), 23, 24, 32, 34 (zachodnią część), 35 (wschodnią część), 36, 37, 38, 39, 40, 41, 62, 68, 69, 70, 71, 72, 73, 74, 75, 77, 78, 79, 91, 93, 94, 95, 96, 98, 99, 102, 114, 126, 131, 132, 133, 134, 135, 136, 137, 138, 169, 171, 173, 174, 175, 176, 177, 178, 179, 180, 181, 182, 183, 184, 185, 200, 204.

*Strefa korytarzy ekologicznych* wyznaczona w Studium, obejmuje przede wszystkim doliny rzeczne oraz inne połączenia lądowe. W obrębie tej strefy kształtowanie zagospodarowania szczególnie winno uwzględniać możliwość zapewnienia migracji roślin, zwierząt i grzybów. Strefą objęto obszary nr: 7, 9, 14 (północny fragment), 20 (zachodni fragment), 29, 30, 32, 34 (zachodnią część), 35 (zachodnią część), 68, 69, 70, 71 (północny fragment), 76, 77, 78, 80, 132, 133, 169, 170, 173, 175, 177, 180.

Zgodnie z wskazaniem w Studium - *Gospodarka złożami kopalin oraz rekultywacja terenów poeksploatacyjnych*:

- na terenie miasta prowadzona jest obecnie i może być kontynuowana eksploatacja następujących złóż: kruszywa naturalnego, „Brzegi II”, „Brzegi III”, surowców ilastych ceramiki budowlanej „Bonarka – Łagiewniki” (zakończona eksploatacja – możliwość wykreślenia złoża z bilansu kopalin) oraz wód leczniczych „Mateczny” i „Swoszowice”,
- istnieje możliwość podjęcia eksploatacji złoża „Brzegi”,
- wskazane jest uwzględnienie w miejscowych planach zagospodarowania przestrzennego eksploatacji kruszywa naturalnego w Brzegach (na granicy gminy Kraków i Wieliczka) oraz w Wolicy, we wschodniej części Miasta,
- należy obejmować rekultywacją wyeksploatowane części złoża, co aktualnie dotyczy złóż: „Bonarka – Łagiewniki”, „Brzegi II”, „Brzegi III”. Na terenach eksploatacji kopalin kierunki rekultywacji powinny być dostosowane do charakteru złoża i wyrobiska poeksploatacyjnego. Dla kopalin wydobywanych spod wody,
- włączyć zrekultywowane tereny poeksploatacyjne w system działań integracyjnych środowiska kulturowego i przyrodniczego,
- wykorzystać powstałe wskutek eksploatacji złóż kopalin zbiorniki wodne dla ukształtowania ośrodków rekreacyjnych,
- w granicach obszaru i terenu górniczego „Mateczny I” oraz „Swoszowice” nie należy wykonywać wkopów oraz otworów w celu pozyskania ciepła Ziemi (energii geotermalnej).

#### **Ochrona i korzystanie z wód:**

Główne kierunki działań na rzecz ochrony i właściwego wykorzystania **wód powierzchniowych** to m.in.:

- poprawa jakości wód „Wisły” i jej dopływów,
- ochrona naturalnego ukształtowania cieków wraz z ich obrzeżami jako niezbędnego filtra biologicznego,
- zachowanie i ochrona istniejącej sieci wodnej naturalnej i sztucznej oraz zbiorników wodnych i stawów,
- ochrona znajdujących się na obszarze Miasta zbiorników wodnych wraz z obrzeżami - zagospodarowanie i wykorzystanie do celów rekreacyjnych (kąpieliska, ośrodki sportów wodnych, wędkarstwo).

W zakresie **ochrony przed powodzią** wskazane w Studium kierunki działań w sferze zagospodarowania przestrzennego miasta to m.in.:

- do czasu ostatecznego rozstrzygnięcia sposobu ochrony: budowa Kanału Krakowskiego lub retencja polderowa poza granicami miasta – należy zapewnić rezerwę terenową dla realizacji Kanału Krakowskiego,
- odwodnienie terenów zawala na zmodernizowanym odcinku od stopnia Kościuszko do stopnia Dąbie,
- przygotowanie i realizacja modernizacji obwałowań Wisły na wschód od stopnia Dąbie wraz z odwodnieniem terenów zawala (w tym osiedli Łęg, Lesisko, Rybitwy i Przewóz).

#### **Kształtowanie warunków aerosanitarnych:**

W Studium wskazano *obszary wymiany powietrza* w Mieście, którymi objęto przeważającą część obszaru projektu planu „Dla wybranych obszarów przyrodniczych miasta Krakowa”

Zgodnie ze Studium kształtowanie warunków przewietrzania Miasta wymaga:

- zachowania wyznaczonych obszarów otwartych tworzących system przyrodniczy,
  - uwzględnienia w ustaleniach planów zagospodarowania przestrzennego warunków dotyczących standardów zagospodarowania na terenach wyodrębnionych korytarzy przewietrzających dotyczących zakazu lokalizacji obiektów będących źródłem zanieczyszczeń powietrza oraz utrzymania wysokiego (min.50%) wskaźnika powierzchni biologicznie czynnej (z wyłączeniem terenów zabudowy usługowej).
- Ponadto dla korytarza/obszaru wymiany powietrza „Dolina Wisły” niezbędne jest kształtowanie zespołów zieleni niskiej z uwzględnieniem uwarunkowań wynikających z zagrożenia powodziowego.

## **KOMENTARZ**

***Stwierdzenie, że plan nie narusza ustaleń Studium jest kompetencją Rady Miasta Krakowa i następuje w ramach podjęcia uchwały w sprawie uchwalenia planu.***

- *Zgodnie z powyższym, w przygotowywanym przez Prezydenta Miasta Krakowa projekcie Uchwały Rady Miasta Krakowa w sprawie uchwalenia planu, w treści tego projektu zawarto stwierdzenie, że miejscowy plan zagospodarowania przestrzennego „Dla wybranych obszarów przyrodniczych miasta Krakowa” nie narusza ustaleń Studium uwarunkowań i kierunków zagospodarowania przestrzennego Miasta Krakowa. Merytoryczna sentencja tego stwierdzenia została zawarta w Uzasadnieniu do projektu powyższej Uchwały poprzez określenie zakresu zgodności z zapisami Studium.*
- *Zapewnienie zgodności projektu planu z ustaleniami Studium należy do organu sporządzającego plan, tj. do Prezydenta Miasta Krakowa.*

**5. STAN ZAGOSPODAROWANIA TERENU ORAZ BILANS TERENÓW  
W STANIE PROJEKTOWANYM.**

**Bilans ogólny terenów w obszarze mpzp  
„Dla wybranych obszarów przyrodniczych miasta Krakowa”**

<b>Przeznaczenie</b>	<b>Powierzchnia [ha]</b>	<b>Powierzchnia [%]</b>
R	1276,10	53,86%
Rp	165,46	
Rs	15,74	
RU	3,14	
R/ZZ	326,98	
Rz	271,80	8,19%
ZL	82,05	3,03%
ZL/ZZ	18,42	
ZN	45,83	1,38%
ZP	158,24	3,03%
ZPb	50,68	5,27%
ZPb/ZZ	3,65	
ZPf	35,79	
ZPo	9,50	
ZPp	19,96	
ZPu	36,03	
ZPz	18,92	
ZC	0,26	
ZD	74,79	
ZD/ZZ	6,02	2,43%
WS/ZP	91,15	2,75%
US	4,82	0,15%
ZW	76,03	5,18%
ZWs/ZZ	91,47	
WZ	4,36	
ZI	153,35	4,62%
WS	162,25	4,89%
W	5,51	0,34%
E	0,71	
K	5,15	
KDA	37,99	3,15%
KDD	13,91	
KDG	2,16	
KDGP	3,69	
KDGPT	0,34	
KDL	9,93	
KDS	14,29	
KDW	2,47	

KDX	4,61	
KDZ	12,38	
KDZT	0,03	
KK	1,70	
KU	1,14	
<b>Suma</b>	<b>3318,81</b>	<b>100%</b>

## 6. SPOSÓB REALIZACJI WYMOGÓW z art.1 ust. 2-4 ustawy

W projekcie planu uwzględniono:

### 1) *wymagania ład przestrzennego, w tym urbanistyki i architektury,*

– poprzez zapisy §7 tekstu Uchwały, ustalenia szczegółowe zawarte w Rozdziale III tekstu Uchwały oraz elementy ustaleń planu zawarte na rysunku planu składającego się z 215 obszarów.

Projekt planu obejmuje fragmenty miasta, dlatego słuszność zawartych w nim rozwiązań należy rozpatrywać w szerszym kontekście. Mianowicie nie tylko jak rozwiązania planu wpływać mają na jakość przestrzeni obszaru objętego granicami tego planu, ale przede wszystkim jak przestrzeń planu oddziaływać będzie na intensywnie zabudowane okoliczne tereny. Projekt planu, zgodnie z celami planu, wymagania ład przestrzennego spełnia przede wszystkim poprzez objęcie ochroną istniejących terenów zieleni, które w niezaprzeczalny sposób podnoszą jakość życia w mieście.

### 2) *walory architektoniczne i krajobrazowe,*

– poprzez zapisy §6 i 7 tekstu Uchwały, ustalenia szczegółowe zawarte w Rozdziale III tekstu Uchwały oraz elementy ustaleń planu zawarte na rysunku planu składającego się z 215 obszarów.

Wprowadzenie w §6 zapisów dotyczących zasad zagospodarowania terenów oraz w §7 zasad dotyczących ochrony i kształtowania zabudowy, ma na celu zapobieżenie niekontrolowanemu rozwojowi zabudowy, chaosowi przestrzennemu i funkcjonalnemu. Szczególnie ważne jest zachowanie i ochrona terenów o najwyższych walorach przyrodniczych a także terenów leśnych.

### 3) *wymagania ochrony środowiska, w tym gospodarowania wodami i ochrony gruntów rolnych i leśnych,*

– poprzez zapisy §8 tekstu Uchwały, ustalenia szczegółowe zawarte w Rozdziale III tekstu Uchwały oraz elementy ustaleń planu zawarte na rysunku planu składającego się z 215 obszarów.

Projekt planu chroni środowisko poprzez wyznaczenie terenów rolniczych, zieleni urządzonej, obejmujących fragmenty obszaru o wysokich i najwyższych walorach przyrodniczych. Ustala zasady ochrony cieków i rowów. Dodatkowo, dla większości terenów wyznacza wysoki minimalny wskaźnik terenu biologicznie czynnego oraz ustala m.in. zasady kształtowania i urządzania terenów zieleni.

Ponadto, wskazuje się, że w obszarze planu występują grunty leśne, dla których w ramach wyznaczonych terenów lasu ustalono m.in. zakaz zabudowy.

### 4) *wymagania ochrony dziedzictwa kulturowego i zabytków oraz dóbr kultury współczesnej,*

Występujące na obszarze planu elementy dziedzictwa kulturowego i zabytków zostały uwzględnione w opracowywanym planie miejscowym w następujący sposób:

W tekście i na rysunku projektu planu zawarto informację o:

- strefie buforowej dla obszaru wpisanego na Listę Światowego Dziedzictwa UNESCO,
- obszarze uznanym za pomnik historii „Kraków - historyczny zespół miasta”,
- obszarach wpisanych do rejestru zabytków,
- obiektach wpisane do rejestru zabytków, które wymienia się w ustaleniach szczegółowych dotyczących poszczególnych terenów oraz oznacza na rysunku planu,
- obiektach ujętych w gminnej ewidencji zabytków, które wymienia się w ustaleniach szczegółowych dotyczących poszczególnych terenów oraz oznacza na rysunku planu,
- stanowiskach archeologicznych punktowych, ujętych w gminnej ewidencji stanowisk archeologicznych, które oznaczono na rysunku planu,
- stanowiskach archeologicznych obszarowych, ujętych w gminnej ewidencji stanowisk archeologicznych,
- strefie nadzoru archeologicznego;
- układzie dróg Twierdzy Kraków,
- historycznym układzie drożnym.

W stosunku do wszystkich obiektów wpisanych do rejestru zabytków, ujętych w gminnej ewidencji plan określa ochronę lub zakres możliwych robót budowlanych.

#### **5) wymagania ochrony zdrowia oraz bezpieczeństwa ludzi i mienia, a także potrzeby osób niepełnosprawnych,**

Plan miejscowy kładzie nacisk i uwzględnia wymagania ochrony zdrowia oraz bezpieczeństwa ludzi i mienia, a także potrzeby osób niepełnosprawnych formułując m. in. następujące ustalenia:

- ustalenie dopuszczenia (na całym obszarze planu, niezależnie od wskaźników) realizacji rozbudowy w zakresie docieplenia lub wykonania niezbędnej nadbudowy i rozbudowy w przypadku realizacji szybów windowych i zewnętrznych klatek, pochylni i ramp dla osób niepełnosprawnych. (§ 7);
- nakaz stosowania rozwiązań technicznych zapewniających warunki dla poruszania się osobom niepełnosprawnym, w tym w zakresie zagospodarowania, użytkowania i utrzymania terenów komunikacji pieszej i kołowej - przy zagospodarowywaniu przestrzeni publicznych (§11);

Powyższe rozwiązania zawarte w projekcie planu zostały zaakceptowane w ramach opinii i uzgodnień projektu planu z:

- Komendantem Miejskiej Państwowej Straży Pożarnej,
- Powiatową Społeczną Radą ds. Osób Niepełnosprawnych.

#### **6) walory ekonomiczne przestrzeni,**

Walory ekonomiczne przestrzeni zostały uwzględnione poprzez:

- określenie zasad kształtowania zabudowy tak, aby maksymalnie wykorzystać przestrzeń,
- uwzględnienie ekonomicznych skutków realizacji ustaleń planu – np. określenie przyszłych kosztów wypłaty odszkodowań wypłacanych wskutek wywłaszczeń nieruchomości przeznaczonych na realizację celów publicznych.

#### **7) prawo własności,**

Prawo własności zostało uwzględnione poprzez:

- szczegółową analizę struktury własności oraz wskazanie działek należących do Gminy Miejskiej Kraków oraz Skarbu Państwa pod lokalizację inwestycji celu publicznego (tereny zieleni urządzonej, teren cmentarza, tereny komunikacji),



- wykonanie *Prognozy skutków finansowych uchwalenia planu*, w której m.in. wskazano koszty wykupu działek osób prywatnych, na których zlokalizowano inwestycje celu publicznego,
- gdy ustalenia planu uniemożliwiają lub ograniczają korzystanie z nieruchomości w dotychczasowy sposób lub zgodny z dotychczasowym przeznaczeniem, właściciel może żądać od gminy rekompensaty.

**8) *potrzeby obronności i bezpieczeństwa państwa,***

Potrzeby obronności i bezpieczeństwa państwa zostały uwzględnione poprzez uzgodnienie projektu planu z Wojewódzkim Sztabem Wojskowym, Agencją Bezpieczeństwa Wewnętrznego oraz Agencją Wywiadu – organy te przyjęły do wiadomości ustalenia projektu planu i nie zgłosiły żadnych uwag.

**9) *potrzeby interesu publicznego,***

– poprzez określenie celów planu, które uwzględniają potrzeby społeczeństwa, m.in.:

- ochronę i urządzenie terenów zieleni - jako przestrzeni publicznych o wysokich walorach estetycznych, przyrodniczych i krajobrazowych oraz dla funkcji rekreacji i wypoczynku mieszkańców,
- ochronę układu komunikacyjnego obszaru – poprzez wydzielenie terenów istniejących dróg publicznych; wyznaczone korytarze komunikacyjne posiadają odpowiednie szerokości, umożliwiające realizację infrastruktury drogowej, zapewniającej odpowiedni poziom bezpieczeństwa ruchu drogowego wszystkim jego uczestnikom,
- rozbudowę infrastruktury technicznej – poprzez zapisy umożliwiające budowę i utrzymanie publicznych urządzeń służących do zaopatrzenia ludności w wodę, energię itp.

**10) *potrzeby w zakresie rozwoju infrastruktury technicznej, w szczególności sieci szerokopasmowych, potrzebę zapewnienia odpowiedniej ilości i jakości wody do celów zaopatrzenia ludności,***

– poprzez zapisy w §13 projektu planu zasad obsługi w zakresie infrastruktury technicznej (w tym w zakresie telekomunikacji) oraz ustalenie linii rozgraniczających tereny tej infrastruktury (w tym drogi publiczne, w obrębie których lokalizowane będą sieci); ponadto, w §7 ust. 9 określono zasady lokalizowania inwestycji celu publicznego z zakresu łączności publicznej – infrastruktury telekomunikacyjnej (w tym telefonii komórkowej).

Ponadto:

**W zakresie zaopatrzenia w wodę**

- zaopatrzenie w wodę z miejskiej sieci wodociągowej lub w oparciu o indywidualne ujęcia;
- minimalny przekrój noworealizowanej miejskiej sieci wodociągowej -  $\phi$  100 mm;
- rozbudowę i przebudowę funkcjonującego systemu zaopatrzenia w wodę dla pokrycia potrzeb bytowych, użytkowych i przeciwpożarowych w powiązaniu z miejską siecią wodociągową.

**W zakresie odprowadzenia ścieków oraz wód opadowych**

- nakaz odprowadzania ścieków bytowych i przemysłowych w oparciu o system kanalizacji ogólnospławnej lub rozdzielczej;
- dopuszczenie w terenach nieobjętych kanalizacją sanitarną, tymczasowo (do czasu realizacji kanalizacji sanitarnej) zastosowanie szczelnych bezodpływowych zbiorników na nieczystości ciekłe;
- zakaz lokalizacji przydomowych oczyszczalni ścieków;

- minimalny przekrój noworealizowanej miejskiej sieci kanalizacji sanitarnej:  $\phi$  250 mm, za wyjątkiem kanalizacji tłocznej, dla której nie określa się minimalnego przekroju;
- minimalny przekrój noworealizowanej miejskiej sieci kanalizacji opadowej:  $\phi$  300 mm, za wyjątkiem kanalizacji tłocznej, dla której nie określa się minimalnego przekroju;
- minimalny przekrój noworealizowanej miejskiej sieci kanalizacji ogólnospławnej:  $\phi$  300 mm, za wyjątkiem kanalizacji tłocznej, dla której nie określa się minimalnego przekroju;
- zagospodarowanie wód opadowych poprzez retencję w miejscu lub odprowadzenie do kanalizacji lub cieków, rowów, z uwzględnieniem rozwiązań:
  - ułatwiających przesiąkanie wody deszczowej do gruntu,
  - spowalniających odpływ do odbiornika do ilości jaka powstaje na terenie przed zagospodarowaniem (przy współczynniku spływu 0,1),
  - zwiększających retencję;
- dla terenów występowania osuwisk, terenów zagrożonych ruchami masowymi ziemi, terenów o spadkach powyżej 12 % predysponowanych do występowania ruchów masowych:
  - zakaz rozsączania wód opadowych w gruncie,
  - nakaz odprowadzania wód opadowych w sposób zorganizowany tj. do rowu, cieków lub kanalizacji;

#### **W zakresie gazownictwa**

- ustala się doprowadzenie gazu do odbiorców w oparciu o sieć gazową niskiego i średniego ciśnienia.

#### **W zakresie ciepłownictwa**

- zaopatrzenie obiektów w ciepło w oparciu o sieć ciepłowniczą, paliwa gazowe, odnawialne źródła energii (np. energia słoneczna, geotermalna), energię elektryczną, lekki olej opałowy;
- dopuszczenie zaopatrzenia obiektów w ciepło z miejskiej sieci ciepłowniczej, w przypadku objęcia obszaru planu zasięgiem miejskiego systemu ciepłowniczego;
- parametry noworealizowanej miejskiej sieci ciepłowniczej:
  - w sezonie grzewczym obliczeniowa temperatura sieci cieplnej, zmienna w funkcji temperatury powietrza zewnętrznego: 135°/65° C,
  - w sezonie letnim stała temperatura czynnika grzewczego: 70°/30° C, a w przypadku ciepła technologicznego: 70°/45° C;
- zakaz stosowania paliw stałych w obiektach budowlanych.

#### **W zakresie elektroenergetyki**

- doprowadzenie energii elektrycznej do odbiorców w oparciu o stacje transformatorowe SN/nN oraz napowietrzną lub doziemną sieć elektroenergetyczną;
- budowę, rozbudowę i przebudowę sieci elektroenergetycznej jako sieć doziemną oraz napowietrzną;
- budowę stacji transformatorowych SN/nN jako stacji podziemnych, wewnątrzowych wolnostojących lub umieszczonych wewnątrz obiektów;
- minimalny przekrój:
  - napowietrznych przewodów wysokiego napięcia: 120 mm<sup>2</sup>,
  - doziemnych przewodów wysokiego napięcia: 240 mm<sup>2</sup>,
  - napowietrznych przewodów niskiego i średniego napięcia: 25 mm<sup>2</sup>,
  - doziemnych przewodów niskiego i średniego napięcia: 16 mm<sup>2</sup>.

- Wskazuje się, pas ochronny, w którym występują ograniczenia w zabudowie i użytkowaniu terenu, wzdłuż:
  - napowietrznej linii elektroenergetycznej wysokiego napięcia 220 kV pas o łącznej szerokości 50 m;
  - napowietrznej linii elektroenergetycznej wysokiego napięcia 110 kV pas o łącznej szerokości 40 m;
  - doziemnej linii elektroenergetycznej wysokiego napięcia 110 kV pas o łącznej szerokości 10 m.

#### **W zakresie telekomunikacji**

- zaspokojenie potrzeb odbiorców w oparciu o istniejącą infrastrukturę telekomunikacyjną oraz poprzez rozbudowę lub budowę nowych obiektów i urządzeń budowlanych telekomunikacyjnych, z uwzględnieniem pozostałych ustaleń planu;
- w przypadku realizacji obiektów liniowych, wykonanie ich jako kablową sieć doziemną.

Mając na uwadze powyższe, przyjmuje się, że istniejące zainwestowanie jest w sposób równomierny wyposażone w infrastrukturę techniczną. Zasady rozbudowy tejże infrastruktury wskazano w ustaleniach miejscowego planu zagospodarowania przestrzennego „Dla wybranych obszarów przyrodniczych miasta Krakowa”.

#### ***11) zapewnienie udziału społeczeństwa w pracach nad miejscowym planem zagospodarowania przestrzennego,***

Zgodnie z Art. 17 ustawy udział społeczeństwa w pracach nad miejscowym planem zagospodarowania przestrzennego został zapewniony poprzez:

- składanie wniosków do projektu planu (od 24 listopada 2016 r. do 23 stycznia 2017 r.);
- składanie uwag do projektu planu (od 11 kwietnia do 11 maja 2018 r.);
- udział w dyskusji publicznej (18 kwietnia 2018 r.);

A ponadto:

- posiedzenie Komisji Planowania Przestrzennego i Ochrony Środowiska RMK (5 lutego 2018 r.),
- liczne spotkania mieszkańców i urzędu w siedzibie Biura Planowania Przestrzennego UMK;
- dostęp do informacji publicznej – w tym Biuletynu Informacji Publicznej. Przez cały okres sporządzania planu na stronie planu umieszczone są wszelkie informacje dotyczące sporządzania dokumentu jak również zamieszczano edycje projektu planu, koncepcje itd. Strona internetowe planu znajduje się pod adresem: [https://www.bip.krakow.pl/?dok\\_id=96433](https://www.bip.krakow.pl/?dok_id=96433)

#### ***12) zachowanie jawności i przejrzystości procedur planistycznych,***

Zgodnie z ustawą z dnia 6 września 2001 r. o dostępie do informacji publicznej (Dz. U. z 2016 r. poz. 1764 oraz z 2017 r. poz. 933) każdy ma prawo m.in. do wglądu do procedowanego miejscowego planu zagospodarowania przestrzennego oraz wszystkich materiałów i analiz przeprowadzonych na potrzeby powyższego planu. Informacje te są udostępniane z uwzględnieniem ustawy z dnia 29 sierpnia 1997 r. o ochronie danych osobowych (Dz. U. z 2016 r. poz. 922 oraz z 2018 r. poz. 138).

W trakcie przeprowadzania procedury sporządzania projektu planu, przygotowywana jest dokumentacja prac planistycznych - zgodnie z Rozporządzeniem Ministra Infrastruktury z dnia 26 sierpnia 2003 r., w sprawie wymaganego zakresu projektu miejscowego planu

zagospodarowania przestrzennego. Dokumentacja ta udostępniana jest również udostępniania w trybie przytoczonej powyżej ustawy. Wszelkie informacje dotyczące procedury sporządzania projektu planu oraz dokumentacja prac planistycznych są publikowane w Biuletynie Informacji Publicznej Urzędu Miasta Krakowa na stronie internetowej <http://www.bip.krakow.pl>

**13) Ustalenie przeznaczenia terenu lub określając potencjalny sposób zagospodarowania i korzystania z terenu, organ waży interes publiczny i interesy prywatne, w tym zgłaszane w postaci wniosków i uwag, zmierzające do ochrony istniejącego stanu zagospodarowania terenu, jak i zmian w zakresie jego zagospodarowania, a także analizy ekonomiczne, środowiskowe i społeczne:**

Podstawę prac planistycznych opracowywanego miejscowego planu zagospodarowania przestrzennego stanowią wytyczne określone w dokumencie Studium, gdyż zgodnie z art. 15 ust. 1 ustawy, projekt planu winien być zgodny z zapisami Studium.

Dokument ten ze względu na datę jego uchwalenia pozostaje aktualny, a wszystkie analizy ekonomiczne, środowiskowe i społeczne w nim zawarte mają wpływ na ustalenia zawarte w projekcie planu.

Dodatkowo na potrzeby procedowanego planu miejscowego wykonano opracowania:

- Opracowanie ekofizjograficzne podstawowe,
- Prognozę skutków finansowych uchwalenia planu,
- Prognozę oddziaływania na środowisko.

W trakcie prowadzenia procedury sporządzania projektu planu, a zwłaszcza w trakcie analizowania wniosków oraz uwag i pism złożonych do projektu planu, a także na spotkaniach z mieszkańcami, każdorazowo rozpatrywano zakres interesu publicznego. W czasie rozpatrywania wniosków oraz uwag i pism złożonych do projektu planu celem było równoważenie interesów publicznych i prywatnych poprzez poszukiwanie kompromisów pomiędzy nimi oraz kierując się zasadą zrównoważonego rozwoju. Wnioski oraz uwagi i pisma mieszkańców były rozpatrywane pod kątem zgodności ze Studium zaproponowanych w nich rozwiązań.

**14) W przypadku sytuowania nowej zabudowy, uwzględnienie wymagań ładu przestrzennego, efektywnego gospodarowania przestrzenią oraz walorów ekonomicznych przestrzeni następuje poprzez:**

Nieliczne tereny przeznaczone do zainwestowania zostały wyznaczone przy:

- uwzględnieniu dążenia do minimalizowania transportochłonności układu przestrzennego,
- zapewnieniu rozwiązań przestrzennych ułatwiających przemieszczanie się pieszych i rowerzystów,
- zapewnieniu dostępności komunikacyjnej w oparciu o istniejący oraz planowany układ dróg publicznych oraz wewnętrznych z uwzględnieniem wymagań efektywnego gospodarowania przestrzenią oraz jej walorów ekonomicznych.

Zaproponowany w planie układ dróg publicznych, zgodny ze Studium, jest wystarczający do zapewnienia prawidłowej obsługi komunikacyjnej przyległych terenów i w powiązaniu z istniejącym układem drogowym zapewni połączenie obszaru planu z obszarem zewnętrznym.

## **7. ZGODNOŚĆ Z WYNIKAMI ANALIZY ZMIAN W ZAGOSPODAROWANIU PRZESTRZENNYM GMINY, O KTÓREJ MOWA W ART. 32 UST. 1 USTAWY, WRAZ Z DATĄ UCHWAŁY**

Uchwała Nr CXIX/1889/14 Rady Miasta Krakowa w sprawie aktualności Studium uwarunkowań i kierunków zagospodarowania przestrzennego Miasta Krakowa oraz miejscowych planów zagospodarowania przestrzennego, została podjęta w dniu 22 października 2014 r.

Zgodnie z § 1 ww. Uchwały, Studium uchwalone uchwałą Nr XII/87/03 z dnia 16 kwietnia 2003 r., zmienione uchwałą Nr XCIII/1256/10 z dnia 3 marca 2010 r. oraz uchwałą Nr CXII/1700/14 z dnia 7 lipca 2014 r., pozostaje aktualne.

Niemniej jednak ze względu na wyjątkowe położenie i wartościowe elementy krajobrazu, obszary objęte granicami planu, są atrakcyjne dla działań inwestycyjnych. Dlatego też w sytuacji nasilającej się presji inwestorów w kierunku maksymalizacji zabudowy terenów w sąsiedztwie przedmiotowego obszaru, konieczne jest wprowadzenie takich regulacji prawnych, które pozwolą na zachowanie tych miejsc jako terenów nie inwestycyjnych.

## **8. WPLYW NA FINANSE PUBLICZNE, W TYM BUDŻET GMINY**

*(na podstawie sporządzonej „Prognozy skutków finansowych” uchwalenia miejscowego planu zagospodarowania przestrzennego).*

Określenie wielkości i czasu wystąpienia skutków finansowych uchwalenia planu miejscowego uwarunkowane jest wieloma czynnikami wewnętrznymi i zewnętrznymi. Przez czynniki wewnętrzne (zależne) należy rozumieć te procesy, które w znacznym stopniu są uzależnione od samorządu gminnego, jego zdolności finansowych i programu inwestycyjnego. Zaliczyć do nich można m.in. proces budowy i modernizacji infrastruktury technicznej, zarządzanie terenów zielonych.

„Prognoza skutków finansowych” uchwalenia miejscowego planu zagospodarowania przestrzennego „Dla wybranych obszarów przyrodniczych miasta Krakowa” stanowi załącznik nr III do Zarządzenia Prezydenta Miasta Krakowa w sprawie przyjęcia i przekazania pod obrady Rady Miasta Krakowa projektu Uchwały Rady Miasta Krakowa w sprawie uchwalenia miejscowego planu zagospodarowania przestrzennego „Dla wybranych obszarów przyrodniczych miasta Krakowa”.

Prognoza skutków finansowych jest jednym z elementów dokumentacji prac planistycznych, sporządzonej zgodnie z § 12 Rozporządzenia Ministra Infrastruktury z dnia 26 sierpnia 2003 r. w sprawie wymaganego zakresu projektu miejscowego planu zagospodarowania przestrzennego.

Prognozowany bilans finansowy zawarto w ww. prognozie, w poszczególnych latach w okresie 10 lat od uchwalenia miejscowego planu zagospodarowania przestrzennego dla „Dla wybranych obszarów przyrodniczych miasta Krakowa”.

Poniżej przedstawione zestawienie cechuje ujemny bilans finansowy dla gminy Kraków, wynoszący około 1,4 mln zł. Spowodowany on jest kosztami wykonania infrastruktury technicznej i komunikacyjnej oraz kosztami związanymi z wykupem nieruchomości pod drogi na przedmiotowym obszarze

*Tabela. Prognozowany bilans finansowy w poszczególnych latach w okresie 10 lat od uchwalenia mpzp dla obszaru objętego miejscowym planem zagospodarowania przestrzennego „Dla wybranych obszarów przyrodniczych miasta Krakowa”.*

Lata	Wydatki		Dochody			Bilans w poszczególnych latach w okresie 10 lat
	Wykup nieruchomości pod drogi i zieleni	Wykonanie infrastruktury technicznej i komunikacyjnej	Oplata planistyczna	Wpływy z podatku od nieruchomości	Dochody związane z obrotem nieruchomości gminnych	
1	22 142 739	4 868 538				-27 011 277
2	22 142 739	4 868 538				-27 011 277
3	22 142 739	4 868 538				-27 011 277
4	22 142 739	4 868 538				-27 011 277
5	22 142 739	4 868 538				-27 011 277
6	22 142 739	4 868 538				-27 011 277
7		4 868 538				-4 868 538
8		4 868 538				-4 868 538
9		4 868 538				-4 868 538
10		4 868 538				-4 868 538
	<b>132 856 432</b>	<b>48 685 379</b>				<b>-181 541 811</b>

W prognozie finansowej sporządzonej na potrzeby projektu miejscowego planu zagospodarowania przestrzennego „Dla wybranych obszarów przyrodniczych miasta Krakowa” nie zaproponowano korekty ustaleń planu.

## **PODSUMOWANIE**

Procedura planistyczna sporządzania projektu miejscowego planu zagospodarowania „Dla wybranych obszarów przyrodniczych miasta Krakowa” została przeprowadzona zgodnie z obowiązującymi przepisami ustawy, a projekt planu spełnia wymogi merytoryczne i formalne do jego uchwalenia.