



Uchwała nr  
Rady Miasta Krakowa  
z dnia

w sprawie przeprowadzenia konsultacji z mieszkańcami Gminy Miejskiej Kraków dotyczących ustalenia lokalizacji profesjonalnego ośrodka rehabilitacji dzikich zwierząt na terenie Gminy Miejskiej Kraków

Na podstawie art. 5a ustawy z dnia 8 marca 1990 roku o samorządzie gminnym (tekst jednolity Dz. U. z 2018 r. poz. 994 ze zm..) Rada Miasta Krakowa uchwała, co następuje:

§ 1. Postanawia się przeprowadzić konsultacje z mieszkańcami Gminy Miejskiej Kraków, w sprawie lokalizacji profesjonalnego ośrodka rehabilitacji dzikich zwierząt na terenie Gminy Miejskiej Kraków

§ 2. Określa się następujący tryb przeprowadzenia konsultacji, o których mowa w § 1:

1) konsultacje polegać będą na przedłożeniu mieszkańcom Gminy Miejskiej Kraków dwóch propozycji lokalizacji profesjonalnego ośrodka rehabilitacji dzikich zwierząt na terenie Gminy Miejskiej Kraków wraz z krótkim opisem oraz mapami, zgodnie z załącznikiem do niniejszej uchwały,

2) konsultacje przeprowadza się w następujących formach:

- a. przyjmowania pisemnych opinii i wniosków do załącznika niniejszej uchwały
- b. składania opinii i wniosków w formie elektronicznej na adres: [dialoguj@um.krakow.pl](mailto:dialoguj@um.krakow.pl) z dopiskiem: „konsultacje ośrodka rehabilitacji dla dzikich zwierząt”
- c. organizacji 2 otwartych spotkań konsultacyjnych dla mieszkańców

3) załącznik do niniejszej uchwały zostanie wyłożony na okres 30 dni w Kancelarii Magistratu, Plac Wszystkich Świętych 3-4 w Krakowie, a także siedzibach Urzędu Miasta Krakowa, w siedzibach Rad i Zarządów Dzielnic Miasta Krakowa oraz w formie elektronicznej za pośrednictwem Biuletynu Informacji Publicznej Miasta Krakowa i Miejskiej Prezentacji Internetowej „Magiczny Kraków”, Serwisie Dialog Społeczny Urzędu Miasta Krakowa ([www.dialoguj.pl](http://www.dialoguj.pl)), a także za pośrednictwem Dwutygodnika Miejskiego KRAKOW.pl;


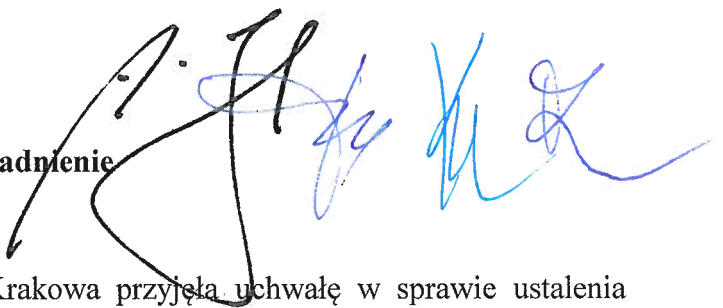
4) ostateczny termin składania opinii i wniosków ustala się na dzień 30 listopada 2018 r.;

5) po upływie terminu składania opinii i wniosków Prezydent Miasta Krakowa przedstawi Radzie Miasta Krakowa wyniki przeprowadzonych konsultacji, w tym stanowisko do zgłoszonych uwag. Wyniki zostaną podane do publicznej wiadomości poprzez ich umieszczenie na tablicach ogłoszeń w siedzibach Urzędu Miasta Krakowa oraz Biuletynie

Informacji Publicznej Miasta Krakowa i Miejskiej Prezentacji Internetowej „Magiczny Kraków”.

§ 3. Wykonanie uchwały powierza się Prezydentowi Miasta Krakowa.

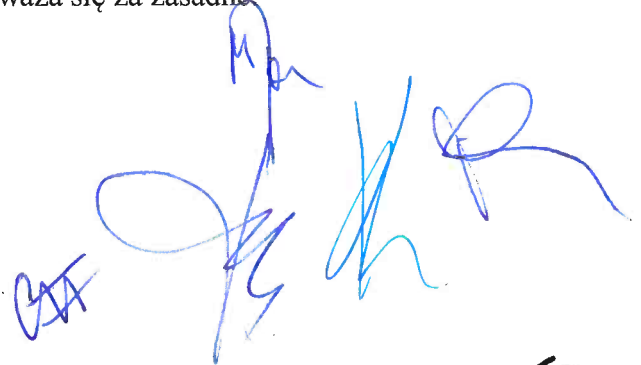
§ 4. Uchwała wchodzi w życie po upływie 14 dni od dnia ogłoszenia w Dzienniku Urzędowym Województwa Małopolskiego.

  
**Uzasadnienie**  


7 lutego 2018 roku Rada Miasta Krakowa przyjęła uchwałę w sprawie ustalenia kierunków działania dla Prezydenta Miasta Krakowa w zakresie utworzenia na terenie Krakowa profesjonalnego ośrodka rehabilitacji dzikich zwierząt. Po przeprowadzonych analizach Wydział Kształtowania Środowiska UMK wytypował dwie potencjalne lokalizacje dla budowy ośrodka rehabilitacji dzikich zwierząt w Krakowie. Zostały one opisane w załączniku do niniejszej uchwały.

Podjęcie niniejszej uchwały ma na celu poddanie proponowanych lokalizacji ośrodka konsultacjom społecznym. Ich wynik będzie ważną informacją dla Rady Miasta Krakowa nowej kadencji, pozwalającą uwzględnić przedmiotową inwestycję już w budżecie Krakowa na 2019 rok.

W związku z powyższym podjęcie uchwały uważa się za zasadne





  
RADA PRAWNY  
Piotr Szanoszka  
Kr-1229

**Proponowane lokalizacje dla utworzenia profesjonalnego ośrodka rehabilitacji dzikich zwierząt na terenie Gminy Miejskiej Kraków:**

**1. Lokalizacja I – Pleszów wraz z MAPĄ – PROPOZYCJA I :**

- **Dz. ew. 201/1 obręb 41 Nowa Huta o pow. ok. 0,92 ha** – położona jest przy ul. Nadbrzeże w Krakowie (Nowa Huta), stanowi własność Skarbu Państwa i pozostaje w zarządzie Zarządu Budynków Komunalnych w Krakowie. Na jej terenie znajduje się nieużytkowany budynek o pow. ok. 800 m<sup>2</sup>, zabezpieczony przed dostępem osób trzecich. W północnej części działki znajduje się zadrzewienie. Wjazd na działkę znajduje się od strony wschodniej, droga jest utwardzona.

- **Część dz. ew. nr 203/11, obręb 41 Nowa Huta o pow. ok. 0,81 ha** - sąsiaduje z ww. działką od strony wschodniej, należy do Gminy Miejskiej Kraków – w przypadku zaistnienia takiej potrzeby – ww. część tej działki może być użytkowana na potrzeby ośrodka. Działka jest porośnięta roślinnością zielną i krzewami.

Przedmiotowa lokalizacja znajduje się na terenie uchwalanego miejscowego planu zagospodarowania przestrzennego: „Dla wybranych obszarów przyrodniczych miasta Krakowa”. Wokół przedmiotowej lokalizacji znajdują się niezabudowane tereny otwarte, a na południe od niej znajduje się korytarz ekologiczny rzeki Wisły, oraz tereny które będą zalesiane przez Zarząd Zieleni Miejskiej w Krakowie.

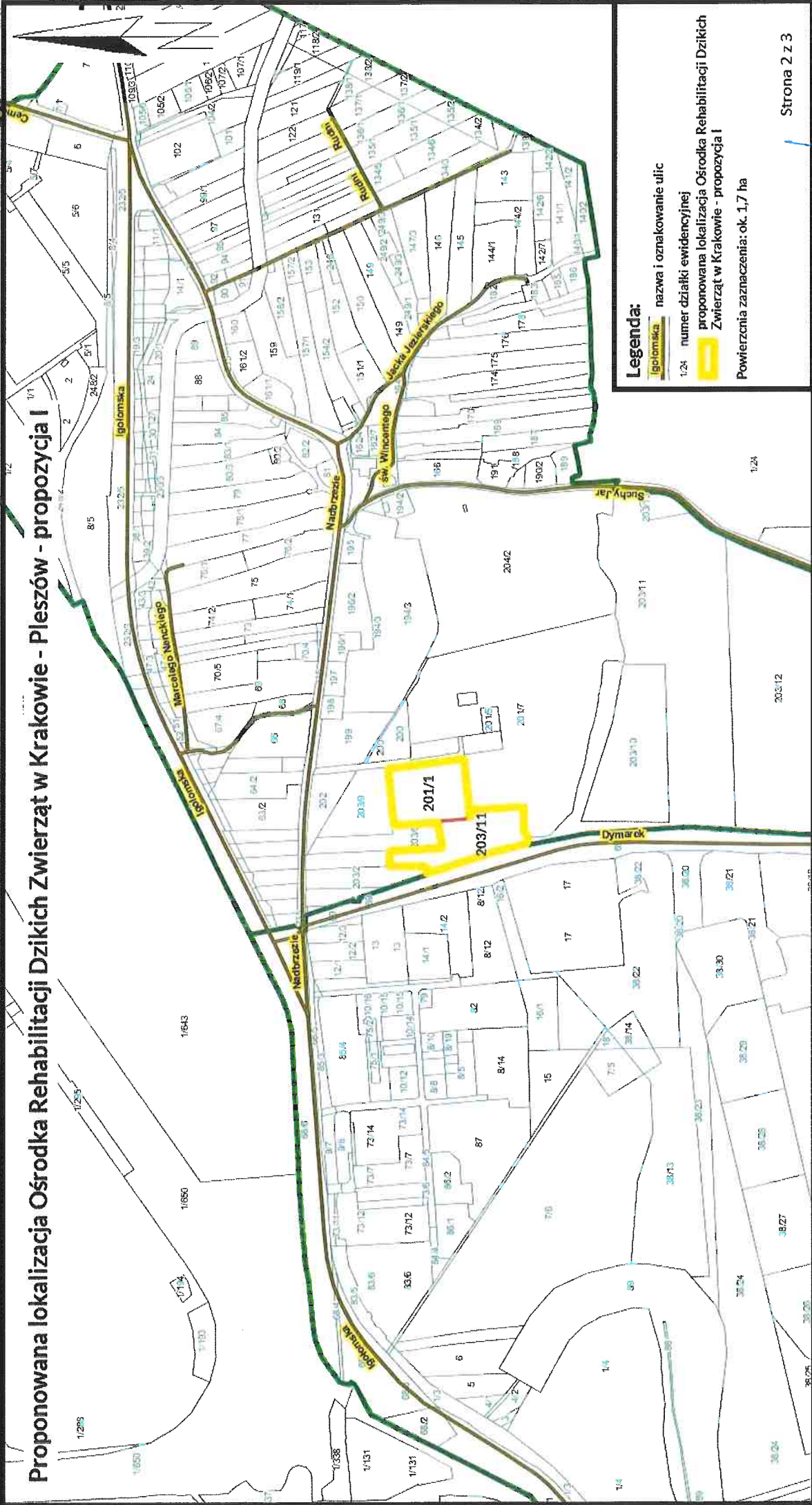
**2. Lokalizacja II – Lasy Tynieckie wraz z MAPĄ – PROPOZYCJA II :**

- **Dz. ew. 18/2 obr. 79 Podgórze o pow. ok. 0,13 ha** – stanowi własność Gminy Miejskiej Kraków – nieruchomość zabudowana budynkiem mieszkalnym (użytek gruntowy: Br – grunty rolne zabudowane).

- **Część dz. ew. 18/3 obr. 79 Podgórze o pow. ok. 3 ha** – cała działka ma pow. 11,33 ha - stanowi własność Gminy Miejskiej Kraków w zarządzie Zarządu Zieleni Miejskiej w Krakowie (użytek gruntowy: Ls - lasy) – w celu utworzenia ośrodka planowane jest wykorzystanie ok. 3 ha, z możliwością zwiększenia powierzchni zajmowanej przez ośrodek.

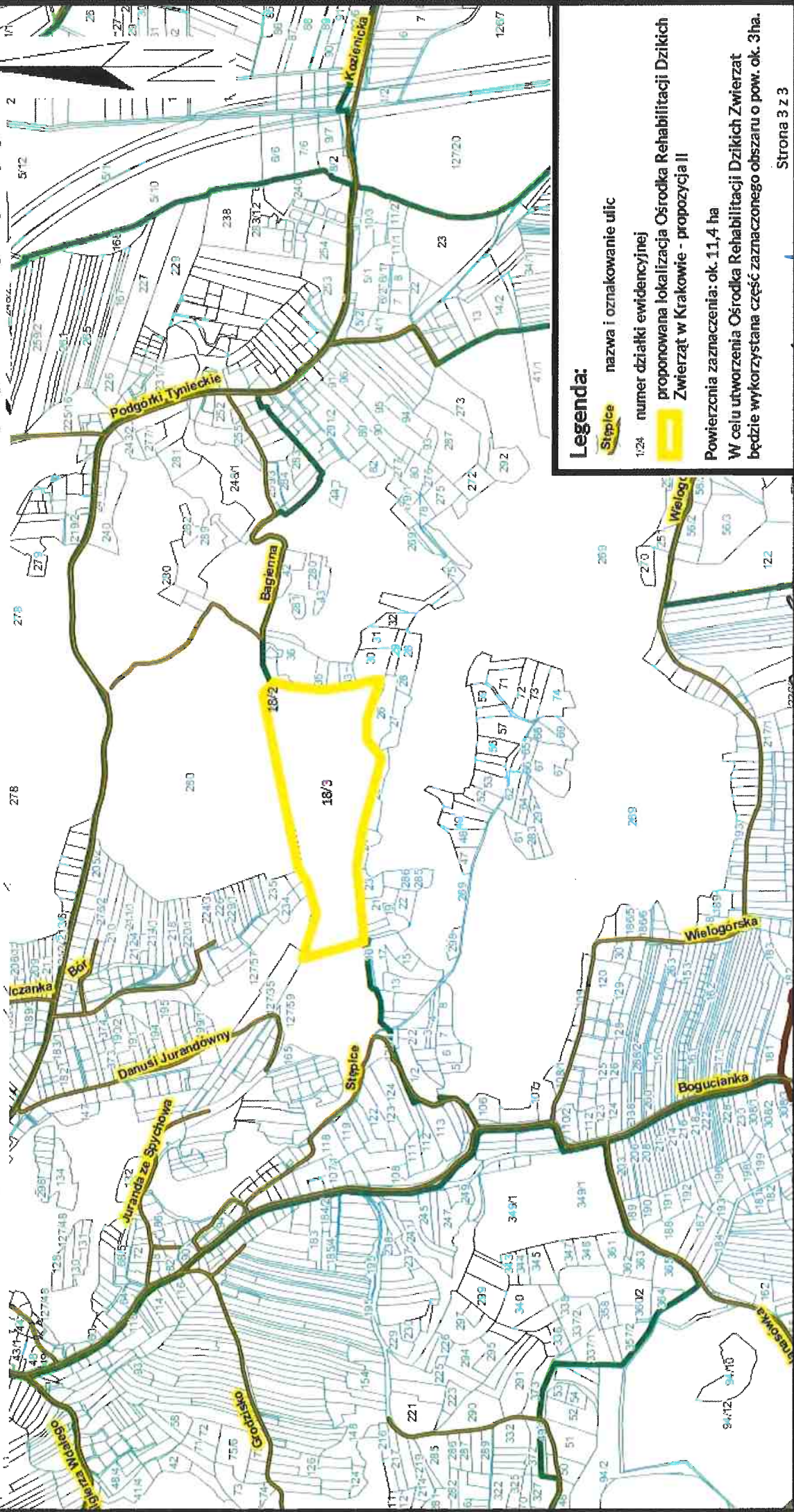
Przedmiotowa lokalizacja znajduje się na terenie objętym miejscowym planem zagospodarowania przestrzennego: „Tynec - Wschód”, na terenie Lasów Tynieckich. Na zachód od niej znajduje się korytarz ekologiczny rzeki Wisły. Dojazd do działki jest utrudniony ze względu na brak utwardzonej drogi.

# Proponowana lokalizacja Ośrodka Rehabilitacji Dzikich Zwierząt w Krakowie - Pleszów - propozycja I



*[Handwritten signatures and initials in blue ink]*

# Proponowana lokalizacja Ośrodka Rehabilitacji Dzikich Zwierząt w Krakowie - Lasy Tynieckie - propozycja II



## Legenda:

 nazwa i oznakowanie ulic

 numer działki ewidencyjnej

 proponowana lokalizacja Ośrodka Rehabilitacji Dzikich Zwierząt w Krakowie - propozycja II

Powierzchnia zaznaczenia: ok. 11,4 ha

W celu utworzenia Ośrodka Rehabilitacji Dzikich Zwierząt będzie wykorzystana część zaznaczonego obszaru o pow. ok. 3ha.

*[Handwritten signatures and initials in blue ink]*