

Załącznik nr III  
do Zarządzenia Nr.....  
Prezydenta Miasta Krakowa z dnia.....

URZĄD MIASTA KRAKOWA  
**Wydział Planowania Przestrzennego**  
Pracownia Branżowa

MIEJSCOWY PLAN ZAGOSPODAROWANIA PRZESTRZENNEGO  
obszaru „**Tonie A – B**”

PROGNOZA SKUTKÓW FINANSOWYCH



KRAKÓW, wrzesień 2020 r.

## **URZĄD MIASTA KRAKOWA**

Wydział Planowania Przestrzennego

**Dyrektor Wydziału**

**Elżbieta Szczepińska**

Zastępca Dyrektora Wydziału

Grzegorz Janyga  
Jolanta Czyż

Kierownik Pracowni Branżowej

Paweł Mleczko

**Autorzy opracowania**

Paweł Mleczko  
Agnieszka Barnaś  
Anna Leśniak

**Opracowanie kartograficzne**

Beata Pacana –  
Pracownia Kartografii i Systemów  
Informacji Przestrzennej

# SPIS TREŚCI

<b>I. WSTĘP .....</b>	<b>5</b>
1. Podstawa prawna wykonania opracowania.....	5
2. Materiały wykorzystane do sporządzenia prognozy .....	6
3. Metodyka zastosowana przy opracowaniu prognozy .....	7
4. Informacje dotyczące projektu planu .....	7
5. Struktura własności.....	9
6. Stan planistyczny – formalno-prawne możliwości zagospodarowania obszaru planu ..	10
7. Ustalenia nieobowiązujących miejscowych planów .....	12
8. Ustalenia obowiązujących miejscowych planów .....	14
9. Informacje z analizy rynku nieruchomości.....	14
<b>II. WPŁYW USTALEŃ PLANU NA RYNEK NIERUCHOMOŚCI .....</b>	<b>15</b>
1. Ograniczenia z tytułu uchwalenia planu.....	15
2. Wydatki związane z obniżeniem wartości nieruchomości.....	15
3. Dochody wynikające ze wzrostu wartości nieruchomości .....	16
4. Podatek od nieruchomości .....	16
5. Wpływ na obrót nieruchomościami gminy .....	18
6. Inne dochody gminy związane z uchwaleniem planu .....	18
<b>III. WYDATKI NA INWESTYCJE DROGOWE I INFRASTRUKTURĘ TECHNICZNĄ.....</b>	<b>19</b>
1. Nabycie nieruchomości pod inwestycje drogowe .....	19
2. Koszty wykonania inwestycji drogowych oraz infrastruktury technicznej .....	20
<b>IV. PODSUMOWANIE.....</b>	<b>21</b>
1. Konkluzje .....	21
2. Zalecenia wynikające z prognozy .....	21

## **SPISTABEL I WYKRESÓW**

Tabela 1. Bilans terenów w obszarze mpzp „Tonie A-B” .....	8
Wykres 1. Przeznaczenie terenów według projektu mpzp obszaru „Tonie A-B” .....	8
Tabela 2. Struktura własności mpzp dla obszaru „Tonie A-B” .....	9
Wykres 2. Struktura własności mpzp dla obszaru „Tonie A-B” .....	9
Tabela 3. Prognozowane wartości podatku od budynków wskutek wypełniania ustaleń projektu planu - w terenach podlegających zmianom w zakresie opodatkowania w obszarze objętym mpzp dla obszaru „Tonie A-B” .....	17
Tabela 4. Szczegółowe zestawienie terenów do wykupu pod inwestycje drogowe w terenie objętym mpzp dla obszaru „Tonie A-B” .....	20
Tabela 5. Prognozowany bilans finansowy w poszczególnych latach w okresie 10 lat od uchwalenia mpzp dla obszaru objętego mpzp „Tonie A-B” .....	21

# I. WSTĘP

## ***1. Podstawa prawna wykonania opracowania***

1. **Ustawa z dnia 27 marca 2003 r. o planowaniu i zagospodarowaniu przestrzennym**  
(t. j. Dz. U. z 2020 r., poz. 293 z późn. zm.)
2. **Ustawa z dnia 21 sierpnia 1997 r. o gospodarce nieruchomościami**  
(t. j. Dz. U. z 2020 r. poz. 65 z późn. zm.)
3. **Ustawa z dnia 8 marca 1990 r. o samorządzie gminnym**  
(t. j. Dz. U. z 2020 r. poz. 713 z późn. zm.)
4. **Ustawa z dnia 10 kwietnia 1997 r. Prawo energetyczne**  
(t. j. Dz. U. z 2020 r. poz. 833 z późn. zm.)
5. **Ustawa z dnia 7 czerwca 2001 r. o zbiorowym zaopatrzeniu w wodę i zbiorowym odprowadzaniu ścieków**  
(t. j. Dz. U. z 2019 r. poz. 1437 z późn. zm.)
6. **Ustawa z dnia 12 stycznia 1991 r. o podatkach i opłatach lokalnych**  
(t. j. Dz. U. z 2019 r. poz. 1170 z późn. zm.)
7. **Ustawa z dnia 13 listopada 2003 r. o dochodach jednostek samorządu terytorialnego**  
(t. j. Dz. U. z 2020 r. poz. 23 z późn. zm.)
8. **Rozporządzenie Ministra Infrastruktury z 26 sierpnia 2003 r. w sprawie wymaganego zakresu projektu miejscowego planu zagospodarowania przestrzennego**  
(Dz. U. z 2003 r. Nr 164, poz. 1587)
9. **Rozporządzenie Rady Ministrów z dnia 21 września 2004 r. w sprawie wyceny nieruchomości i sporządzania operatu szacunkowego**  
(Dz. U. z 2004 r. Nr 207, poz. 2109 z późn. zm.)
10. **Uchwała nr XXVIII/719/19 Rady Miasta Krakowa z dnia 6 listopada 2019 w sprawie określenia wysokości stawek podatku od nieruchomości**  
(Dz. U. Woj. Małopolskiego z 2019 r. poz. 8101)

## **2. Materiały wykorzystane do sporządzenia prognozy**

1. **Projekt miejscowego planu zagospodarowania przestrzennego dla obszaru „Tonie A-B” w Krakowie** – opracowany w Wydziale Planowania Przestrzennego Urzędu Miasta Krakowa.
2. **Studium Uwarunkowań i Kierunków Zagospodarowania Przestrzennego Miasta Krakowa**
  - Uchwała Nr XII/87/03 Rady Miasta Krakowa z dnia 16 kwietnia 2003 roku w sprawie Studium uwarunkowań i kierunków zagospodarowania przestrzennego Miasta Krakowa,
  - Uchwała Nr XCIII/1256/10 Rady Miasta Krakowa z dnia 3 marca 2010 r. w sprawie uchwalenia zmiany Studium uwarunkowań i kierunków zagospodarowania przestrzennego Miasta Krakowa w rejonie Sanktuarium Bożego Miłosierdzia w Łagiewnikach oraz przyjęcia tekstu jednolitego Studium uwarunkowań i kierunków zagospodarowania przestrzennego Miasta Krakowa wynikającego z tej zmiany Studium.
  - Uchwała Nr CXII/1700/14 Rady Miasta Krakowa z dnia 9 lipca 2014 roku w sprawie uchwalenia zmiany Studium uwarunkowań i kierunków zagospodarowania przestrzennego Miasta Krakowa.
3. **Zmiana (korekta) miejscowego planu ogólnego zagospodarowania przestrzennego miasta Krakowa:**
  - Uchwała Nr LXVI/561/00 Rady Miasta Krakowa z dnia 6 grudnia 2000 r. w sprawie zmiany (korekty) miejscowego planu ogólnego zagospodarowania przestrzennego miasta Krakowa,
  - Uchwała Nr CV/987/02 Rady Miasta Krakowa z dnia 20 marca 2002 r. zmieniająca uchwałę Nr LXVI/561/00 Rady Miasta Krakowa z dnia 6 grudnia 2000 r. w sprawie zmiany (korekty) miejscowego planu ogólnego zagospodarowania przestrzennego miasta Krakowa.
4. **Miejscowy plan zagospodarowania przestrzennego obszaru „Bronowice – Stelmachów”**

Uchwała nr XCVII/2493/18 Rady Miasta Krakowa z dnia 14 marca 2018 r.
5. **Miejscowy plan ogólny zagospodarowania przestrzennego miasta Krakowa – ważny do 1 stycznia 2003 r.:**
  - Uchwała Nr XXXVI/229/88 Rady Narodowej Miasta Krakowa z dnia 25 kwietnia 1988 r.,
  - Uchwała Nr VII/58/94 Rady Miasta Krakowa z dnia 16 listopada 1994 r. zmieniająca uchwałę w sprawie miejscowego planu ogólnego zagospodarowania przestrzennego Miasta Krakowa.
6. **Projekt miejscowego plan zagospodarowania przestrzennego „Tonie A-B” – Ocena stanu istniejącego i synteza uwarunkowań**
7. **„Teoretyczne i praktyczne aspekty sporządzania prognoz skutków finansowych uchwalenia miejscowego planu zagospodarowania przestrzennego”**. Wydawca EDUCATERRA Sp. z o. o. – Olsztyn 2005 pod redakcją Ryszarda Cymermana.
8. **„Biuletyn cen obiektów budowlanych BCO – obiekty inżynieryjne”**, IV kwartał 2018 r., Wydawca: Ośrodek Wdrożeń Ekonomiczno-Organizacyjnych Budownictwa Promocja Sp. z o.o.

### **3. Metodyka zastosowana przy opracowaniu prognozy**

Prognoza skutków finansowych uchwalenia planu miejscowego jest obligatoryjnie opracowywana na etapie sporządzania projektu planu miejscowego przed skierowaniem projektu planu do opiniowania i uzgodnień. Prognoza taka ma wskazać ekonomiczne następstwa, a więc obciążenia i dochody gminy związane z uchwaleniem planu i realizacją jego ustaleń. Ma ona pomóc w wyborze najkorzystniejszych rozwiązań planistycznych i urealnić zamierzenia planistyczne gminy.

Prognoza w założeniu [7] jest to racjonalne, naukowe przewidywanie przyszłych zdarzeń, przy czym coś jest racjonalne, jeżeli jest rozumne, uzasadnione, oparte na wiedzy i rozsądnie przemyślane. Naukowe natomiast jest coś, co jest wynikiem zastosowania procedur uznanych w danym czasie w środowisku naukowym. Nauka podlega ciągłym przemianom, stąd również pojęcie naukowości rozwija się i coś, co mogło być nienaukowe wczoraj, dziś może zostać zaadaptowane do dorobku nauki. Definicja ta jest „w ogólności” prawdziwa również w odniesieniu do zjawisk zachodzących w przestrzeni.

Do opracowania niniejszej prognozy zastosowano głównie metodę intuicyjną [7]. Bazuje ona na współpracy i wspólnym formułowaniu wniosków przez przedstawicieli różnych branż, biorących formalny i merytoryczny udział w procesie sporządzania planu.

Jako podstawowe założenia przy sporządzaniu niniejszej prognozy przyjęto, że:

- podstawę ustalania przeznaczenia nieruchomości przed uchwaleniem planu miejscowego stanowi aktualne użytkowanie,
- przy ustalaniu kosztów związanych z wykonaniem infrastruktury nie uwzględnia się współczynnika regionalnego i ewentualnej korekty cen w drodze przetargu. Podane koszty stanowią kwotę netto, jak również nie podlegają korygowaniu o prognozowane współczynniki inflacyjne,
- nastąpi nieodpłatne przekazanie z zasobu Skarbu Państwa dla Gminy Miejskiej Kraków, nieruchomości niezbędnych dla realizacji celów publicznych,
- stan prawny nieruchomości przyjmuje się na datę sporządzenia prognozy.

Szczegółowej analizie poddano te skutki, których wielkość można mierzyć w walorach ekonomicznych i które dają się przewidzieć. Następstwa społeczne, ekologiczne i przestrzenne nie będą przedmiotem prognozy, gdyż są trudno mierzalne, nie można ich jednak pominąć przy liczeniu skutków ekonomicznych. Plan jest, bowiem instrumentem realizacji polityki przestrzennej a w niej - celów społecznych, publicznych, ekologicznych i inwestycyjnych.

### **4. Informacje dotyczące projektu planu**

Obszar objęty granicami sporządzanego miejscowego planu zagospodarowania przestrzennego uwzględnia dwa fragmenty: obszar A oraz obszar B, które położone są w północnej części Krakowa, w Dzielnicy IV Prądnik Biały, na terenie jednostki ewidencyjnej Krowodrza, w odległości około 4,5 – 5 km – w linii prostej od Rynku Głównego. Obejmuje on powierzchnię 30,3 ha, z czego obszar A ma powierzchnię 1,3 ha, a obszar B ma powierzchnię 29,0 ha.

Granice obszaru objętego planem zgodnie z Uchwałą NR XXVII/614/19 Rady Miasta Krakowa z dnia 23 października 2019 r. w sprawie przystąpienia do sporządzenia miejscowego planu zagospodarowania przestrzennego obszaru „Tonie – A-B” wyznaczają:

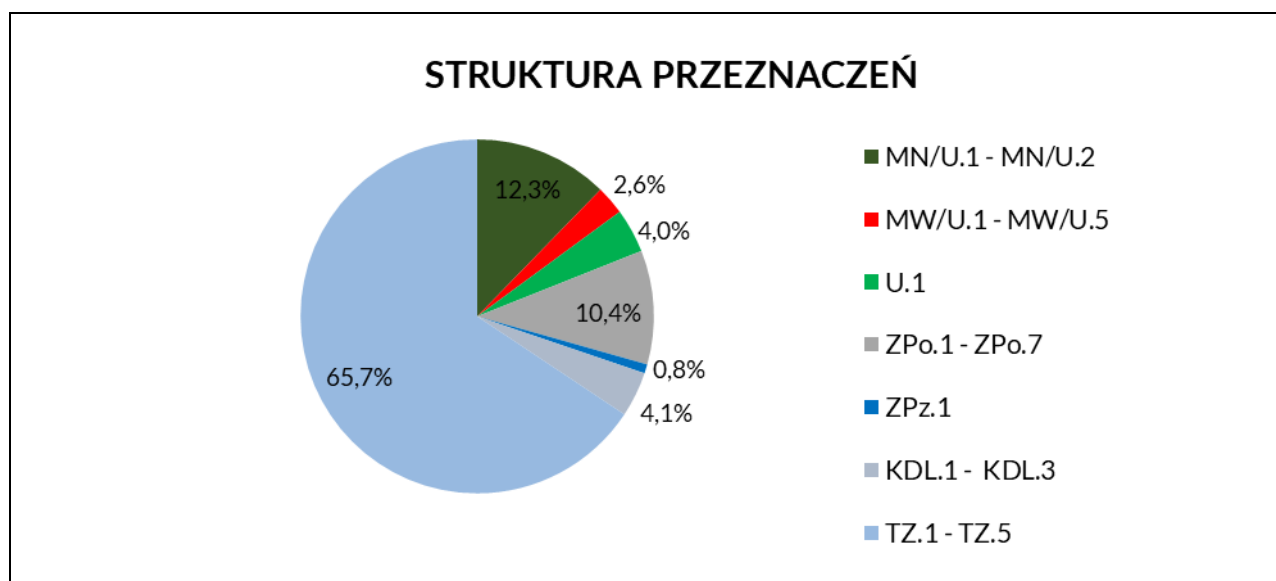
➤ w części A:

- obejmuje w całości działkę nr 1561 obr. 33 Krowodrza,
- w części B:
  - od północy: północną granicą działki nr 247 obr. 32 Krowodrza, zachodnią oraz północną granicą działki nr 296/32 obr. 32 Krowodrza, następnie fragmentem działki nr 291 obr. 32 Krowodrza (przecinając ją w kierunku północno-wschodnim), północną granicą działki nr 292/1 i nr 293 obr. 32 Krowodrza, północną oraz wschodnią granicą działki nr 294 obr. 32 Krowodrza, wschodnią granicą działki nr 293 i działki nr 292/2 obr. 32 Krowodrza, północną granicą działki nr 296/32 obr. 32 Krowodrza, aż do ul. Pękowickiej;,
  - od wschodu: granica Miasta Krakowa z Gminą Zielonki (wzdłuż ul. Pękowickiej),
  - od południa: fragmentem działki nr 298/3 oraz nr 298/16 obr. 32 Krowodrza wschodnią i południową granicą działki nr 296/29 obr. 32 Krowodrza, południową granicą działki nr 297 obr. 32 Krowodrza, aż do ul. Władysława Łokietka,
  - od zachodu: ul. Władysława Łokietka.

**Tabela 1. Bilans terenów w obszarze mpzp „Tonie A-B”**

Przeznaczenie	Oznaczenie na rysunku	Powierzchnia	
		ha	%
Tereny zabudowy mieszkaniowej jednorodzinnej lub usługowej	MN/U.1 - MN/U.2	3,72	12,29
Tereny zabudowy mieszkaniowej wielorodzinnej lub usługowej	MW/U.1 - MW/U.5	0,80	2,64
Teren zabudowy usługowej	U.1	1,22	4,03
Tereny zieleni urządzonej - pod ogrody i zieleń towarzysząca obiektom budowlanym	ZPo.1 - ZPo.7	3,15	10,41
Teren zieleni urządzonej - pod skwery i zieleńce	ZPz.1	0,25	0,83
Tereny dróg publicznych - klasy lokalnej	KDL.1 - KDL.3	1,25	4,13
Tereny zamknięte	TZ.1 - TZ.5	19,87	65,66
		30,26	100,0

**Wykres 1. Przeznaczenie terenów według projektu mpzp obszaru „Tonie A-B”**





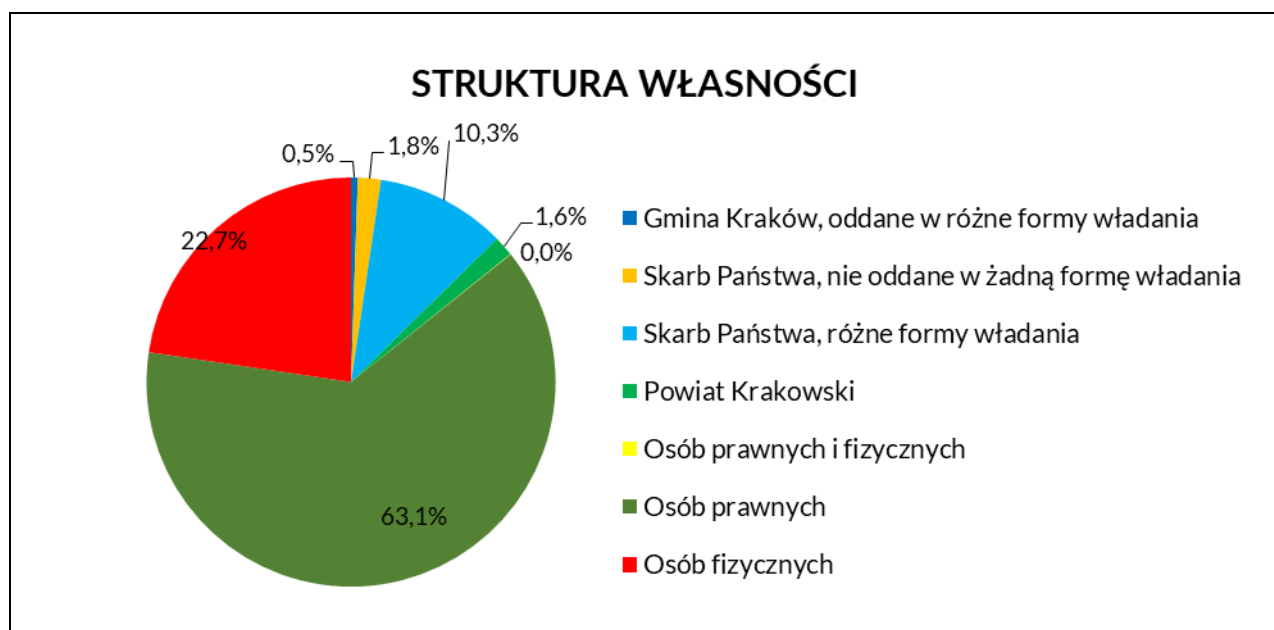
## 5. Struktura własności

Strukturę własności gruntów w mpzp dla obszaru „Tonie A-B” przedstawia poniższa tabela.

Tabela 2. Struktura własności mpzp dla obszaru „Tonie A-B”<sup>1</sup>

Grupa własności	Powierzchnia [ha]	Udział procentowy [%]
Gmina Kraków, oddane w różne formy władania	0,16	0,53
Skarb Państwa, nie oddane w żadną formę władania	0,55	1,82
Skarb Państwa, różne formy władania	3,12	10,31
Powiat Krakowski	0,48	1,59
Osób prawnych i fizycznych	0,01	0,03
Osób prawnych	19,09	63,07
Osób fizycznych	6,86	22,66
<b>Suma</b>	<b>30,27</b>	<b>100,0</b>

Wykres 2. Struktura własności mpzp dla obszaru „Tonie A-B”



Zdecydowana większość – 63,07% działek stanowi własność osób prawnych. Blisko ¼ działek objętych obszarem sporządzanego planu jest własnością osób fizycznych. Działki Skarbu Państwa zajmują 12,13% analizowanego obszaru, w tym ich znaczna część oddana jest w różne formy władania. Działki stanowiące własność Gminy Kraków zajmują jedynie 0,53% powierzchni terenu sporządzanego mpzp obszaru „Tonie – A-B”, a działki Powiatu Krakowskiego obejmują 1,59% ww. powierzchni.

<sup>1</sup> na podstawie danych z Ewidencji Gruntów i Budynków

## **6. Stan planistyczny – formalno-prawne możliwości zagospodarowania obszaru planu**

Zgodnie z ustaleniami Studium uwarunkowań i kierunków zagospodarowania przestrzennego Miasta Krakowa (Uchwała Nr XII/87/03 Rady Miasta Krakowa z dnia 16 kwietnia 2003 r., zmieniona Uchwałą Nr XCIII/1256/10 z dnia 3 marca 2010 r., zmieniona uchwałą Nr CXII/1700/14 z dnia 9 lipca 2014 r.), zwanego dalej Studium, teren objęty projektem miejscowego planu zagospodarowania przestrzennego „Tonie A-B” znajduje się w granicach strukturalnych jednostek urbanistycznych:

- Obszar A – jednostka urbanistyczna nr 23 „AZORY PÓŁNOC”,
- Obszar B – jednostka urbanistyczna nr 43 „TONIE”.

Projekt mpzp obszaru „Tonie A-B” obejmuje następujące kategorie terenów (funkcje):

[z III.1.4.]

### **MN – Tereny zabudowy mieszkaniowej jednorodzinnej**

**Funkcja podstawowa** - Zabudowa jednorodzinna (realizowana jako budynki mieszkalne jednorodzinne lub ich zespoły, w których wydzielono do dwóch lokali mieszkalnych lub lokal mieszkalny oraz lokal użytkowy o powierzchni całkowitej nieprzekraczającej 30 % powierzchni całkowitej budynku; wraz z niezbędnymi towarzyszącymi obiektami budowlanymi (m.in. parkingi, garaże, budynki gospodarcze) oraz z zielenią towarzyszącą zabudowie (w tym realizowaną jako ogrody przydomowe).

**Funkcja dopuszczalna** - Usługi inwestycji celu publicznego z zakresu infrastruktury społecznej, pozostałe usługi inwestycji celu publicznego, usługi: kultury, nauki, oświaty i wychowania, usługi sportu i rekreacji, usługi handlu detalicznego, usługi pozostałe, zieleni urządzona i nieurządzona m. in. w formie parków, skwerów, zieleńców, parków rzecznych, lasów, zieleni izolacyjnej.

### **MNW – Tereny zabudowy mieszkaniowej jednorodzinnej i wielorodzinnej niskiej intensywności**

**Funkcja podstawowa** - Zabudowa mieszkaniowa niskiej intensywności realizowana jako zabudowa jednorodzinna (MN) lub zabudowa budynkami wielorodzinnymi o gabarytach zabudowy jednorodzinnej, realizowana jako domy mieszkalne z wydzielonymi ponad dwoma lokalami mieszkalnymi, wille miejskie; wraz z niezbędnymi towarzyszącymi obiektami budowlanymi (m.in. parkingi, garaże, budynki gospodarcze) oraz z zielenią towarzyszącą zabudowie.

**Funkcja dopuszczalna** - Usługi inwestycji celu publicznego z zakresu infrastruktury społecznej, pozostałe usługi inwestycji celu publicznego, usługi: kultury, nauki, oświaty i wychowania, usługi sportu i rekreacji, usługi handlu detalicznego, usługi pozostałe, zieleni urządzona i nieurządzona m. in. w formie parków, skwerów, zieleńców, parków rzecznych, lasów, zieleni izolacyjnej.

### **UM – Tereny zabudowy usługowej oraz zabudowy mieszkaniowej wielorodzinnej**

**Funkcja podstawowa** -

- o Zabudowa usługowa realizowana jako budynki przeznaczone dla następujących funkcji: handel, biura, administracja, szkolnictwo i oświata, kultura, usługi sakralne, opieka zdrowotna, usługi pozostałe, obiekty sportu i rekreacji, rzemiosło, przemysł wysokich technologii wraz z niezbędnymi towarzyszącymi obiektami budowlanymi (m.in. parkingi, garaże) oraz zielenią towarzyszącą zabudowie;
- o Zabudowa mieszkaniowa wielorodzinnna wysokiej intensywności realizowana jako budynki mieszkaniowe wielorodzinne, (m.in. zabudowa osiedli mieszkaniowych, budynki wielorodzinne realizowane jako uzupełnienie tkanki miejskiej) wraz z niezbędnymi towarzyszącymi obiektami budowlanymi (m.in. parkingi, garaże) oraz z zielenią towarzyszącą zabudowie.

**Funkcja dopuszczalna** - Zieleń urządzona i nieurzadzona m. in. w formie parków, skwerów, zieleńców, parków rzecznych, lasów, zieleni izolacyjnej.

W ramach wytycznych do planów miejscowych zawartych w tomie III Studium określone zostały następujące kierunki zmian w strukturze przestrzennej:

❖ W zakresie **standardów przestrzennych** Studium wyznacza:

➤ dla obszaru A:

- Zabudowa jednorodzinna wolnostojąca, bliźniacza i szeregowa;
- Zabudowa mieszkaniowa jednorodzinna i wielorodzinna kształtowana wzdłuż istniejących i projektowanych ulic lub placów ogólnodostępnych z zielenią towarzyszącą;
- Zabudowa usługowa wolnostojąca i wbudowana;
- Powierzchnia biologicznie czynna dla zabudowy usługowej w terenach zabudowy mieszkaniowej jednorodzinnej i wielorodzinnej niskiej intensywności (MNW) min. 30%.

➤ dla obszaru B:

- Zabudowa mieszkaniowa jednorodzinna w zabudowie wolnostojącej, bliźniaczej i szeregowej;
- Zabudowa mieszkaniowa jednorodzinna i wielorodzinna niskiej intensywności kształtowana wzdłuż istniejących i projektowanych ulic lub placów ogólnodostępnych z zielenią towarzyszącą;
- Budynki mieszkalne jednorodzinne projektowane w nawiązaniu do tradycyjnych form zabudowy dla tego rejonu;
- Zabudowa usługowa wolnostojąca i wbudowana;
- Powierzchnia biologicznie czynna dla zabudowy mieszkaniowej w terenach zabudowy mieszkaniowej jednorodzinnej (MN), w terenach położonych w strefie kształtowania systemu przyrodniczego min. 60%;
- Powierzchnia biologicznie czynna dla zabudowy usługowej w terenach zabudowy mieszkaniowej jednorodzinnej (MN) w terenach położonych w strefie kształtowania systemu przyrodniczego min. 40%;
- Powierzchnia biologicznie czynna dla zabudowy mieszkaniowej i usługowej w terenach zabudowy usługowej oraz zabudowy mieszkaniowej wielorodzinnej (UM) w terenach położonych w strefie kształtowania systemu przyrodniczego min. 60%.

❖ W zakresie **wskaźników zabudowy** Studium wyznacza:

➤ dla obszaru A:

- Wysokość zabudowy mieszkaniowej w terenach zabudowy mieszkaniowej jednorodzinnej i wielorodzinnej niskiej intensywności (MNW) do 13m;
- Wysokość zabudowy usługowej w terenach zabudowy mieszkaniowej jednorodzinnej i wielorodzinnej niskiej intensywności (MNW) do 13m;
- Udział zabudowy usługowej w terenach zabudowy mieszkaniowej jednorodzinnej i wielorodzinnej niskiej intensywności (MNW) do 20%;

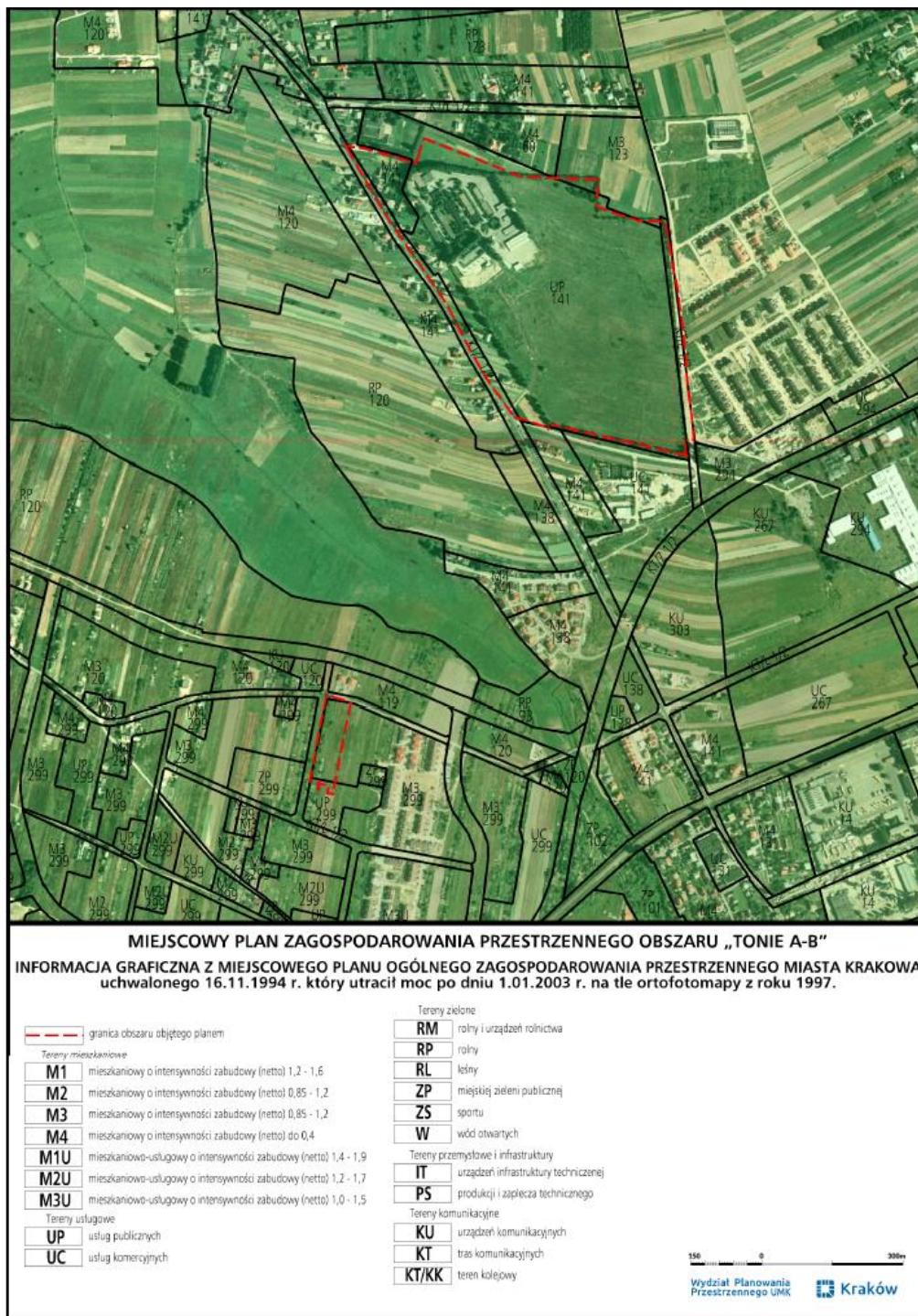
➤ dla obszaru B:

- Wysokość zabudowy mieszkaniowej i usługowej w terenach zabudowy mieszkaniowej jednorodzinnej (MN) do 11m;
- Wysokość zabudowy usługowej i mieszkaniowej w terenach zabudowy usługowej oraz zabudowy mieszkaniowej wielorodzinnej (UM) do 13m
- Udział zabudowy usługowej w terenach zabudowy mieszkaniowej jednorodzinnej (MN) do 30%, a dla działek lub ich części położonych w pasie o szerokości 100m wzdłuż planowanego odcinka IV Obwodnicy oraz w pasie o szerokości 50m wzdłuż ul. Władysława Łokietka do 100%.

## 7. Ustalenia nieobowiązujących miejscowych planów

W obszarze objętym sporządzanym planem obowiązywał Miejskowy Plan Ogólny Zagospodarowania Przestrzennego Miasta Krakowa zatwierdzony uchwałą Nr VII/58/94 Rady Miasta Krakowa z dnia 16 listopada 1994 r., który utracił moc po 1 stycznia 2003 roku. Pomimo utraty ważności, ustalenia planu ogólnego a także ustalenia planu szczegółowego (§4 uchwały uchwalającej plan z 1994r) stanowią nadal istotne uwarunkowania w zakresie dotychczasowego przeznaczenia terenów.

M3	299	„Obszar Mieszkaniowy – M3”	Z podstawowym przeznaczeniem terenów pod zabudowę mieszkaniową wraz z obiektami i urządzeniami towarzyszącymi, o wysokości maksymalnej 13 m nad poziom terenu o intensywności zabudowy (netto) 0,4 – 0,85, liczonej w granicach projektu zagospodarowania działki.
M4	141	„Obszar Mieszkaniowy – M4”	Z podstawowym przeznaczeniem gruntów pod zabudowę mieszkaniową wraz z urządzeniami towarzyszącymi, o wysokości maksymalnej 8 m do najwyższego gzymsu i 13 m do kalenicy, o intensywności zabudowy do 0,4 liczonej w granicach planu zagospodarowania działki. W przypadku dokonywania podziału geodezyjnego obowiązuje wielkość działek nie mniejsza niż 400 m <sup>2</sup> i nie większa niż 1000 m <sup>2</sup> .
UP	141 299	„Obszar Usług Publicznych”	Z podstawowym przeznaczeniem gruntów pod: <ol style="list-style-type: none"> <li>1. Usługi nauki, oświaty, kultury, a także usług zdrowia i opieki społecznej,</li> <li>2. Obiekty administracji publicznej,</li> <li>3. Obiekty sakralne;</li> <li>4. Urządzenia specjalne (w tym zakłady karne),</li> <li>5. Inne usługi publiczne.</li> </ol>
KT		„Obszar Tras komunikacyjnych – KT”:	Z podstawowym przeznaczeniem gruntów pod: <ul style="list-style-type: none"> <li>▪ tereny kolejowe,</li> <li>▪ tereny wydzielonej komunikacji szynowej,</li> <li>▪ autostrady, ulice ekspresowe, ulice główne ruchu przyspieszonego, ulice główne, ulice zbiorcze oraz lokalne,</li> <li>▪ ulice pieszo –jezdne,</li> <li>▪ ciągi dla komunikacji pieszej i rowerowej.</li> </ul>



Przeznaczenia nieobowiązującego Miejskiego Planu Ogólnego Zagospodarowania Przestrzennego Miasta Krakowa

Zasady zagospodarowania terenu zostały również określone w ustaleniach stref polityki przestrzennej. Obszar planu znajdował się w następujących strefach:

- „Strefa zachowania ogólnomiejskich warunków równowagi ekologicznej” (nr 4),
- „Strefa dopuszczalnej intensyfikacji zainwestowania miejskiego” (nr 11),
- „Strefa rekompozycji układu urbanistycznego” (nr 13),
- „Strefa ochrony i kształtowania przedpola widoku” (nr 15),
- „Strefa ochrony i kształtowania bliskiego planu widoku” (nr 16),
- „Strefa intensywności miejskiej” (nr 19),
- „Strefa intensywności podmiejskiej” (nr 20).

## 8. Ustalenia obowiązujących miejscowych planów

Obszar objęty granicami sporządzanego planu miejscowego obejmuje we fragmencie A w całości tereny, na których obowiązują ustalenia miejscowego planu zagospodarowania przestrzennego obszaru „Bronowice – Stelmachów”. Uchwałą nr XCVII/2493/18 Rady Miasta Krakowa z dnia 14 marca 2018 r. uchwalony został mpzp obszaru „Bronowice – Stelmachów”.

Dla przedmiotowego obszaru ww. plan miejscowy określa następujące przeznaczenie terenu:

- ❖ **U.5** - Tereny zabudowy usługowej, o podstawowym przeznaczeniu pod zabudowę budynkami usługowymi;
- ❖ **ZP.3** - Tereny zieleni urządzonej, o podstawowym przeznaczeniu pod publicznie dostępny park;
- ❖ **KDW.9** - Tereny dróg wewnętrznych, o podstawowym przeznaczeniu pod drogi wewnętrzne;
- ❖ **KU.1** - Teren obsługi i urządzeń komunikacyjnych, o podstawowym przeznaczeniu pod parking naziemny.



## 9. Informacje z analizy rynku nieruchomości

W celu określenia wartości nieruchomości na potrzeby niniejszego opracowania, wykonano analizę rynku nieruchomości obejmującą terytorialnie obszar objęty projektem planu miejscowego wraz z terenami przyległymi. Stanowiły go grunty położone w obrębach geodezyjnych nr 31, 32, 33, 41, 42 Jednostka Ewidencyjna Krowodrza.

Przedział czasowy analizy obejmował lata 2015 - 2020. Dokonano analizy rejestru cen wartości prowadzonego w ramach ewidencji gruntów i budynków.

## II. WPŁYW USTALEŃ PLANU NA RYNEK NIERUCHOMOŚCI

### 1. Ograniczenia z tytułu uchwalenia planu

Zgodnie z art. 36 ust. 1 Ustawy o planowaniu i zagospodarowaniu przestrzennym:

1. Jeżeli, w związku z uchwaleniem planu miejscowego albo jego zmianą, korzystanie z nieruchomości lub jej części w dotychczasowy sposób lub zgodny z dotychczasowym przeznaczeniem stało się niemożliwe bądź istotnie ograniczone, właściciel albo użytkownik wieczysty nieruchomości może, z zastrzeżeniem ust. 2, żądać od gminy:
  - 1) odszkodowania za poniesioną rzeczywistą szkodę albo
  - 2) wykupienia nieruchomości lub jej części.
2. Realizacja roszczeń, o których mowa w ust. 1, może nastąpić również w drodze zaoferowania przez gminę właścicielowi albo użytkownikowi wieczystemu nieruchomości zamiennej. Z dniem zawarcia umowy zamiany roszczenia wygasają.

Powstanie roszczeń z tego tytułu może powstać głównie, w wyniku:

- ograniczenia w zagospodarowaniu poprzez przeznaczenie terenu.
- ograniczenia w zagospodarowaniu poprzez linie zabudowy, w przypadku „wymiany” istniejących budynków;

Precyzyjne określenie potencjalnej wysokości odszkodowań, z odpowiednim prawdopodobieństwem, na etapie sporządzania prognozy nie jest możliwe m.in. z powodu:

- indywidualnego charakteru ograniczeń,
- różnych możliwości zaspokojenia roszczeń m.in. wykup, zamiana,
- braku określenia terminu powstania roszczeń,
- występowania ograniczonych praw rzeczowych na nieruchomościach,
- potrzeby ustalania wysokości odszkodowań podejściem dochodowym.

### 2. Wydatki związane z obniżeniem wartości nieruchomości

Jeżeli w związku z uchwaleniem planu wartość nieruchomości ulegnie obniżeniu, to właścicielowi lub użytkownikowi wieczystemu przysługuje od gminy odszkodowanie, równe różnicy między wartością przed uchwaleniem planu, a wartością po uchwaleniu. Przy czym właściciel ten (lub użytkownik wieczysty) powinien wykazać faktyczną wartość odszkodowania.

Warunkami koniecznymi do roszczeń odszkodowawczych są:

- formalny akt zbycia nieruchomości,
- zgłoszenie roszczenia w okresie do 5 lat, od dnia, w którym plan miejscowy stał się obowiązujący,
- nie skorzystanie z uprawnień wynikających z art. 36 ust. 1 Ustawy o planowaniu i zagospodarowaniu przestrzennym.

**Na obszarze objętym projektem planu nie prognozuje się obniżenia wartości nieruchomości wskutek uchwalenia planu miejscowego.**

### **3. Dochody wynikające ze wzrostu wartości nieruchomości**

Jeżeli w związku z uchwaleniem planu wartość nieruchomości wzrośnie, to Gminie przysługuje prawo pobrania jednorazowej opłaty od właściciela lub użytkownika wieczystego, stanowiącej do 30% wzrostu wartości nieruchomości. Warunkami koniecznymi są:

- formalny akt zbycia nieruchomości,
- zgłoszenie roszczenia w okresie do 5 lat, od dnia, w którym plan miejscowy stał się obowiązujący.

Dla potrzeb ustalenia zmiany wartości rynkowej nieruchomości – na skutek uchwalenia planu miejscowego, uwzględnia się jej przeznaczenie po uchwaleniu planu oraz jej przeznaczenie przed uchwaleniem planu.

**Na obszarze objętym projektem planu nie prognozuje się wzrostu wartości nieruchomości wskutek uchwalenia planu miejscowego.**

### **4. Podatek od nieruchomości**

Podatek od nieruchomości jest dochodem własnym gminy; wysokość stawek podatku dla różnych rodzajów nieruchomości i przeznaczeń ustala organ samorządu terytorialnego, lecz w granicach określonych Ustawą o podatkach i opłatach lokalnych.

Uchwała Nr XXVIII/719/19 Rady Miasta Krakowa z dnia 6 listopada 2019 r. w sprawie określenia wysokości stawek podatku od nieruchomości, ustala stawkę podatku, wynoszącą rocznie:

#### 1) od gruntów:

- a) związanych z prowadzeniem działalności gospodarczej, bez względu na sposób zakwalifikowania w ewidencji gruntów i budynków – 0,95 zł od 1 m<sup>2</sup> powierzchni,
- b) zajętych na prowadzenie działalności gospodarczej w zakresie kultury fizycznej i sportu – 0,28 zł od 1 m<sup>2</sup> powierzchni,
- c) zajętych na prowadzenie działalności gospodarczej w zakresie ogrodów zoologicznych – 0,28 zł od 1 m<sup>2</sup> powierzchni,
- d) pod wodami powierzchniowymi stojącymi lub wodami powierzchniowymi płynącymi jezior i zbiorników sztucznych – 4,80 zł od 1 ha powierzchni,
- e) zajętych na prowadzenie odpłatnej statutowej działalności pożytku publicznego przez organizacje pożytku publicznego – 0,35 zł od 1 m<sup>2</sup> powierzchni,
- f) niezabudowanych objętych obszarem rewitalizacji, o którym mowa w ustawie z dnia 9 października 2015 r. o rewitalizacji (Dz. U. z 2018 poz. 1398 oraz z 2019 r. poz. 730 i 1696), i położonych na terenach, dla których miejscowy plan zagospodarowania przestrzennego przewiduje przeznaczenie pod zabudowę mieszkaniową, usługową albo zabudowę o przeznaczeniu mieszanym obejmującym wyłącznie te rodzaje zabudowy, jeżeli od dnia wejścia w życie tego planu w odniesieniu do tych gruntów upłynął okres 4 lat, a w tym czasie nie zakończono budowy zgodnie z przepisami prawa budowlanego – 3,15 zł od 1 m<sup>2</sup> powierzchni,
- g) pozostałych – 0,50 zł od 1 m<sup>2</sup> powierzchni;

#### 2) od budynków lub ich części:

- a) mieszkalnych – 0,81 zł od 1 m<sup>2</sup> powierzchni użytkowej,
- b) związanych z prowadzeniem działalności gospodarczej oraz od budynków mieszkalnych lub ich części zajętych na prowadzenie działalności gospodarczej – 23,90 zł od 1 m<sup>2</sup> powierzchni użytkowej,



- c) zajętych na prowadzenie działalności gospodarczej w zakresie branż wymienionych w załączniku nr 2 do uchwały nr LXXXI/1060/09 Rady Miasta Krakowa z dnia 23 września 2009 r. w sprawie przyjęcia programu gospodarczego wspierania przedsiębiorczości w zakresie branż chronionych i zanikających (Dz. Urz. Woj. Małop. z 2013 r. poz. 1973, z późn. zm.) – 11,95 zł od 1 m<sup>2</sup> powierzchni użytkowej,
- d) zajętych na prowadzenie działalności gospodarczej w zakresie obrotu kwalifikowanym materiałem siewnym – 11,18 zł od 1 m<sup>2</sup> powierzchni użytkowej,
- e) związanych z udzielaniem świadczeń zdrowotnych w rozumieniu przepisów o działalności leczniczej, zajętych przez podmioty udzielające tych świadczeń – 1,95 zł od 1 m<sup>2</sup> powierzchni użytkowej,
- f) zajętych na prowadzenie działalności gospodarczej w zakresie kultury fizycznej i sportu – 7,17 zł od 1 m<sup>2</sup> powierzchni użytkowej,
- g) zajętych na prowadzenie działalności gospodarczej w zakresie ogrodów zoologicznych – 7,17 zł od 1 m<sup>2</sup> powierzchni użytkowej,
- h) związanych z prowadzeniem żłobków i klubów dziecięcych wpisanych do rejestru zgodnie z ustawą z dnia 4 lutego 2011 r. o opiece nad dziećmi w wieku do lat 3 (Dz. U. z 2019 r. poz. 409 i 730) - 1,19 zł od 1 m<sup>2</sup> powierzchni użytkowej,
- i) zajętych na prowadzenie stołówek szkolnych w budynkach szkół – 1,19 zł od 1 m<sup>2</sup> powierzchni użytkowej,
- j) zajętych na prowadzenie odpłatnej statutowej działalności pożytku publicznego przez organizacje pożytku publicznego – 5,63 zł od 1 m<sup>2</sup> powierzchni użytkowej,
- k) pozostałych – 8,05 zł od 1 m<sup>2</sup> powierzchni użytkowej;

**3) od budowli:**

- a) 2 % ich wartości określonej na podstawie art. 4 ust. 1 pkt 3 i ust. 3-7 ustawy o podatkach i opłatach lokalnych,
- b) stadionów sportowych wraz z infrastrukturą stanowiącą integralną całość techniczno-użytkową – 0,1 % ich wartości określonej na podstawie art. 4 ust. 1 pkt 3 i ust. 3-7 ustawy o podatkach i opłatach lokalnych,
- c) związanych z prowadzeniem ogrodów zoologicznych – 0,1 % ich wartości określonej na podstawie art. 4 ust. 1 pkt 3 i ust. 3-7 ustawy o podatkach i opłatach lokalnych.

**Tabela 3. Prognozowane wartości podatku od budynków wskutek wypełniania ustaleń projektu planu - w terenach podlegających zmianom w zakresie opodatkowania w obszarze objętym mpzp dla obszaru „Tonie A-B”**

Symbol przeznaczenia	Powierzchnia [m <sup>2</sup> ]	Maksymalny wskaźnik intensywności zabudowy	Wskaźnik przejścia powierzchni	Prognozowana powierzchnia użytkowa [m <sup>2</sup> ]	Prognozowana wielkość podatków od budynków	
					Stawka [zł/m <sup>2</sup> ]	Wartość [zł]
MN/U.1	6 709	1,2	0,7	1 127	23,9	26 938
		0,9		3 381	0,81	2 739
MN/U.2	12 083	1,2	0,7	2 030	23,9	48 516
		0,9		6 090	0,81	4 933
MW/U.3	430	1,0	0,7	60	23,9	1 439
				241	0,81	195
MW/U.4	3 054	1,0	0,7	428	23,9	10 219
				1 710	0,81	1 385
MW/U.5	3 814	1,0	0,7	534	23,9	12 762
				2 136	0,81	1 730

MW/U.2	400	1,0	0,7	56	23,9	1 338
				224	0,81	181
MW/U.1	309	1,0	0,7	43	23,9	1 034
				173	0,81	140
<b>Razem</b>	<b>26 799</b>			<b>11 819</b>		<b>113 549</b>

## **5. Wpływ na obrót nieruchomościami gminy**

Dla określenia ewentualnych dochodów Gminy związanych z obrotem nieruchomościami, założono, że nieruchomości, stanowiące zasób gminny, zostaną sprzedane. Dotyczy to nieruchomości dotychczas nie zabudowanych, lub częściowo zabudowanych, z możliwością zagospodarowania zgodnego z projektowanym przeznaczeniem. Przyjęta na potrzeby prognozy forma obrotu nieruchomościami, nie wyklucza innego sposobu zagospodarowania mienia np. dzierżawa, zamiana.

**Wskutek uchwalenia planu miejscowego, na obszarze objętym projektem planu, nie prognozuje się dochodów związanych ze sprzedażą.**

## **6. Inne dochody gminy związane z uchwaleniem planu**

Dodatkowymi źródłami dochodów własnych gminy, które mogą wystąpić w związku z uchwaleniem miejscowego planu zagospodarowania przestrzennego dla obszaru „Tonie A-B” mogą być:

- Wpływy z podatku od czynności cywilnoprawnych. W związku z uchwaleniem planu miejscowego dla obszaru „Tonie A-B” może nastąpić zwiększenie ilości transakcji nieruchomościami, a w związku z tym zwiększą się wpływy do budżetu gminy z tytułu podatku od czynności cywilnoprawnych.
- Wpływy z podatku dochodowego od osób fizycznych. Wysokość udziału gminy we wpływach z podatku dochodowego od osób fizycznych, ( tj. od podatników tego podatku zamieszkałych na obszarze gminy) wynosi 39,34 %. Wysokość wpływów do budżetu gminy będzie zależała wyłącznie od liczby nowych mieszkańców, (którzy nie zamieszkiwali do tej pory na terenie gminy), zameldowanych na obszarze objętym planem miejscowym. Prognozuje się, że wskutek założeń projektu planu dochody z tego tytułu wzrosną.
- Wpływy z podatku dochodowego od osób prawnych. Wysokość udziału we wpływach z podatku dochodowego od osób prawnych, (tj. od podatników tego podatku), posiadających siedzibę na terenie gminy, wynosi 6,71 %. Wysokość wpływów do budżetu gminy będzie zależała wyłącznie od liczby firm i przedsiębiorstw, które postanowią przenieść działalność z poza Krakowa, bądź założyć swoje siedziby na obszarze objętym planem miejscowym.

### III. WYDATKI NA INWESTYCJE DROGOWE I INFRASTRUKTURĘ TECHNICZNĄ

Zgodnie z Ustawą o samorządzie gminnym, zaspokajanie zbiorowych potrzeb wspólnoty należy do zadań własnych gminy. Zaliczyć należy do nich m.in. zakres:

- ładu przestrzennego, gospodarki nieruchomościami, ochrony środowiska i przyrody oraz gospodarki wodnej,
- gminnych dróg, ulic, mostów, placów oraz organizacji ruchu drogowego,
- wodociągów i zaopatrzenia w wodę, kanalizacji, usuwania, oczyszczania ścieków komunalnych, utrzymania czystości i porządku oraz urządzeń sanitarnych, wysypisk i unieszkodliwiania odpadów komunalnych, zaopatrzenia w energię elektryczną i ciepłą oraz gaz.

Przepisy Prawa energetycznego precyzują w w/w zakresie zadania gminy dotyczące zaopatrzenia w energię elektryczną, ciepło i paliwa gazowe. Należą do nich:

1. planowanie i organizacja zaopatrzenia w ciepło, energię elektryczną i paliwa gazowe na obszarze gminy;
2. planowanie oświetlenia miejsc publicznych i dróg znajdujących się na terenie gminy;
3. finansowanie oświetlenia ulic, placów i dróg, znajdujących się na terenie gminy.

Tylko zadania określone w pkt. 2 i 3 będą obciążać budżet gminy, w zakresie ustalonym w przyszłych programach.

Zaopatrzenie w wodę i odprowadzanie ścieków bytowych na terenie gminy Kraków należy do zadań Miejskiego Przedsiębiorstwa Wodociągów i Kanalizacji S.A. Jest to spółka komunalna, ale posiadająca własny budżet i w większości samofinansująca. Dlatego też w poniższej analizie pominięto szacowanie kosztów związanych z inwestycjami w zakresie kanalizacji sanitarnej oraz wodociągami. Dokonano analizy kosztów związanych z realizacją inwestycji drogowych i oświetlenia ulicznego.

#### ***1. Nabycie nieruchomości pod inwestycje drogowe***

W związku z potrzebą realizacji planowanych inwestycji komunikacyjnych, niezbędne staje się nabycie nieruchomości, pod te inwestycje. Dotyczy to nieruchomości, które nie stanowią zasobu gminnego i zasobu Skarbu Państwa, ponieważ założono, że nastąpi ewentualne przekazanie w formie darowizny na rzecz Gminy nieruchomości Skarbu Państwa, na realizację celów publicznych.

Przy obliczaniu powierzchni przeznaczonej do wykupu w liniach rozgraniczających dróg zastosowano kryterium własnościowe, nie różnicując wykupu powstałego na skutek realizacji planu miejscowego, jak również wykupu wynikającego z potrzeby regulacji stanu prawnego. Sytuacja taka podyktowana jest potrzebą kompleksowych regulacji własnościowych, których inicjację może stanowić plan miejscowy.

Projekt planu zakłada, że Gmina Kraków będzie zobligowana do wykupu 782 m<sup>2</sup> pod drogi publiczne. Szacunkowy koszt wykupu tych terenów wyniesie ok. 274 tys zł.

**Tabela 4. Szczegółowe zestawienie terenów do wykupu pod inwestycje drogowe w terenie objętym mpzp dla obszaru „Tonie A-B”**

<b>Przeznaczenie</b>	<b>Powierzchnia [m<sup>2</sup>]</b>	<b>Wartość jednostkowa [zł/m<sup>2</sup>]</b>	<b>Wartość całkowita [zł]</b>
<b>KDL.1</b>	458	350	<b>160300</b>
<b>KDL.2</b>	50	350	<b>17 500</b>
<b>KDL.3</b>	274	350	<b>95 900</b>
<b>Razem:</b>	<b>782</b>		<b>273 700</b>

## **2. Koszty wykonania inwestycji drogowych oraz infrastruktury technicznej**

Analiza związana z wykonaniem infrastruktury obejmuje analizę wydatków związanych z wykonaniem:

- systemu drogowego
- parkingu,
- oświetlenia ulicznego,
- odwodnienia drogowego.

**Wskutek uchwalenia planu miejscowego, na obszarze objętym projektem planu, nie prognozuje się wydatków związanych z wykonaniem inwestycji drogowych oraz infrastruktury technicznej.**

## IV. PODSUMOWANIE

### 1. Konkluzje

Określenie wielkości i czasu wystąpienia skutków finansowych uchwalenia planu miejscowego uwarunkowane jest wieloma czynnikami, wewnętrznymi jak i zewnętrznymi. Przez czynniki wewnętrzne (zależne) należy rozumieć te procesy, które w znacznym stopniu są uzależnione od samorządu gminnego, jego zdolności finansowych i programu inwestycyjnego. Zaliczyć do nich można m.in. proces budowy i modernizacji infrastruktury technicznej, zarządzanie terenów zielonych. Jako element zewnętrzny największe znaczenie będzie miał czynnik gospodarczy, przejawiający się m.in. dynamiką inwestycji.

Na potrzeby niniejszej prognozy, dokonano analizy przepływów finansowych, przyjmując projekcję czasową wynoszącą 10 lat. Z uwagi na brak możliwości długoterminowego prognozowania wydatków budżetowych gminy, szczególnie w zakresie inwestycji infrastrukturalnych, dokonano proporcjonalnego rozkładu wydatków w okresie projekcji. Taki sam model zastosowano przy analizowaniu dochodów.

**Tabela 5. Prognozowany bilans finansowy w poszczególnych latach w okresie 10 lat od uchwalenia mpzp dla obszaru objętego mpzp „Tonie A-B”**

Lata	Wydatki		Dochody			Bilans w poszczególnych latach w okresie 10 lat
	Wykup nieruchomości pod drogi	Wykonanie infrastruktury technicznej i komunikacyjnej	Opłata planistyczna	Wpływy z podatku od nieruchomości	Dochody związane z obrotem nieruchomości gminnych	
1	45 617					-45 617
2	45 617					-45 617
3	45 617					-45 617
4	45 617					-45 617
5	45 617			22 710		-22 907
6	45 617			34 065		-11 552
7				56 774		56 774
8				113 549		113 549
9				113 549		113 549
10				113 549		113 549
	<b>273 700</b>			<b>454 195</b>		<b>180 495</b>

Zestawienie to cechuje dodatni bilans finansowy dla gminy Kraków, wynoszący około 180 tys zł (Tabela 5). W głównej mierze spowodowane jest to wpływami z podatku od nieruchomości. Należy jednak zaznaczyć, iż część nakładów na wykup (ok. 160 tys. zł) była już wykazywana przy planie miejscowym „Bronowice-Stelmachów” (obszar przy ul. Stelmachów)

### 2. Zalecenia wynikające z prognozy

Należy po wejściu w życie planu miejscowego, ujawnić stosownie do art. 109 Ustawy o gospodarce nieruchomościami, prawo pierwokupu.