

**URZĄD MIASTA KRAKOWA
WYDZIAŁ PLANOWANIA PRZESTRZENNEGO**

**ANALIZA „DLA WYBRANYCH OBSZARÓW MIASTA
ZE SZCZEGÓLNYM UWZGLĘDNIENIEM MOŻLIWOŚCI
LOKALIZOWANIA OZE”**



Kraków

CZERWIEC 2021 r.

URZĄD MIASTA KRAKOWA
WYDZIAŁ PLANOWANIA PRZESTRZENNEGO
PRACOWNIA PRAC STUDIALNYCH

Dyrektor Wydziału Planowania Przestrzennego: *Elżbieta Szczepińska*

**Z-ca Dyrektora
Wydziału Planowania Przestrzennego:** *Grzegorz Janyga*

**Czasowe zastępstwo na stanowisku Kierownika
Pracowni Prac Studialnych:** *Tomasz Antosiewicz*

Opracowanie:
Urszula Nowak-Błaszczyna
Paulina Mol
Maciej Pietrzko
Olga Rodzoń
Aleksandra Skąła

Podstawa formalno-prawna analizy

Podstawą niniejszej analizy jest przepis art. 14 ust. 5 ustawy z dnia 27 marca 2003 r. o planowaniu i zagospodarowaniu przestrzennym (t. j. Dz. U. z 2021 r., poz. 741 ze zmianami), który zobowiązuje prezydenta miasta do sporządzenia analizy dotyczącej zasadności przystąpienia do sporządzenia planu i stopnia zgodności przewidywanych rozwiązań z ustaleniami studium, przed podjęciem uchwały przez radę gminy w sprawie przystąpienia do sporządzania miejscowego planu zagospodarowania przestrzennego dla danego obszaru.

Spis treści

I. UWARUNKOWANIA	4
1. Studium uwarunkowań i kierunków zagospodarowania przestrzennego Miasta Krakowa.....	4
2. Plan Zagospodarowania Przestrzennego Województwa Małopolskiego	8
3. Położenie obszaru opracowania.....	12
4. Struktura gruntów wg własności.....	14
5. Stan prawno-planistyczny -	16
5.1. Obowiązujące i sporządzane plany miejscowe	16
5.2. Ustalenia planistyczne w obowiązujących planach miejscowych.....	17
6. Wnioski podmiotów gminnych o tereny pod OZE	18
6.1. Klimat-Energia-Gospodarka Wodna	18
6.2. Kraków Nowa Huta Przyszłości.....	19
6.3. Wydział Gospodarki Komunalnej.....	20
7. Przesądzenia, zamierzenia i oczekiwania inwestycyjne - wnioski o zmianę planów miejscowych.....	22
II. OBSZARY WSKAZANE DO OBJĘCIA MPZP	23
III. INFORMACJA O MATERIAŁACH GEODEZYJNYCH PRZYGOTOWANYCH DO OPRACOWANIA PLANU MIEJSCOWEGO	24
IV. NIEZBĘDNY ZAKRES PRAC PLANISTYCZNYCH	24
V. PODSUMOWANIE	24
VI. ZAŁĄCZNIKI GRAFICZNE	28

I. UWARUNKOWANIA

W celu wyznaczenia granic obszarów, na których byłaby potencjalnie możliwa realizacja inwestycji związanych z odnawialnymi źródłami energii, przeanalizowano zapisy w dokumentach obowiązujących dla miasta – Studium uwarunkowań i kierunków zagospodarowania przestrzennego Miasta Krakowa oraz Planie Zagospodarowania Przestrzennego Województwa Małopolskiego.

1. Studium uwarunkowań i kierunków zagospodarowania przestrzennego Miasta Krakowa

Zgodnie z art. 9 ust. 4 ustawy z dnia 27 marca 2003 r. o planowaniu i zagospodarowaniu przestrzennym (t. j. Dz. U. z 2021 r., poz. 741 ze zmianami), ustalenia studium są wiążące dla organów gminy przy sporządzaniu planów miejscowych. W związku z tym ustalenia Studium uwarunkowań i kierunków zagospodarowania przestrzennego Miasta Krakowa, dotyczące kierunków zagospodarowania przestrzennego, zawarte w Tomie II i Tomie III wraz z rysunkiem Studium – plansze K1-K6 Studium, muszą zostać uwzględnione łącznie przy sporządzaniu planów miejscowych.

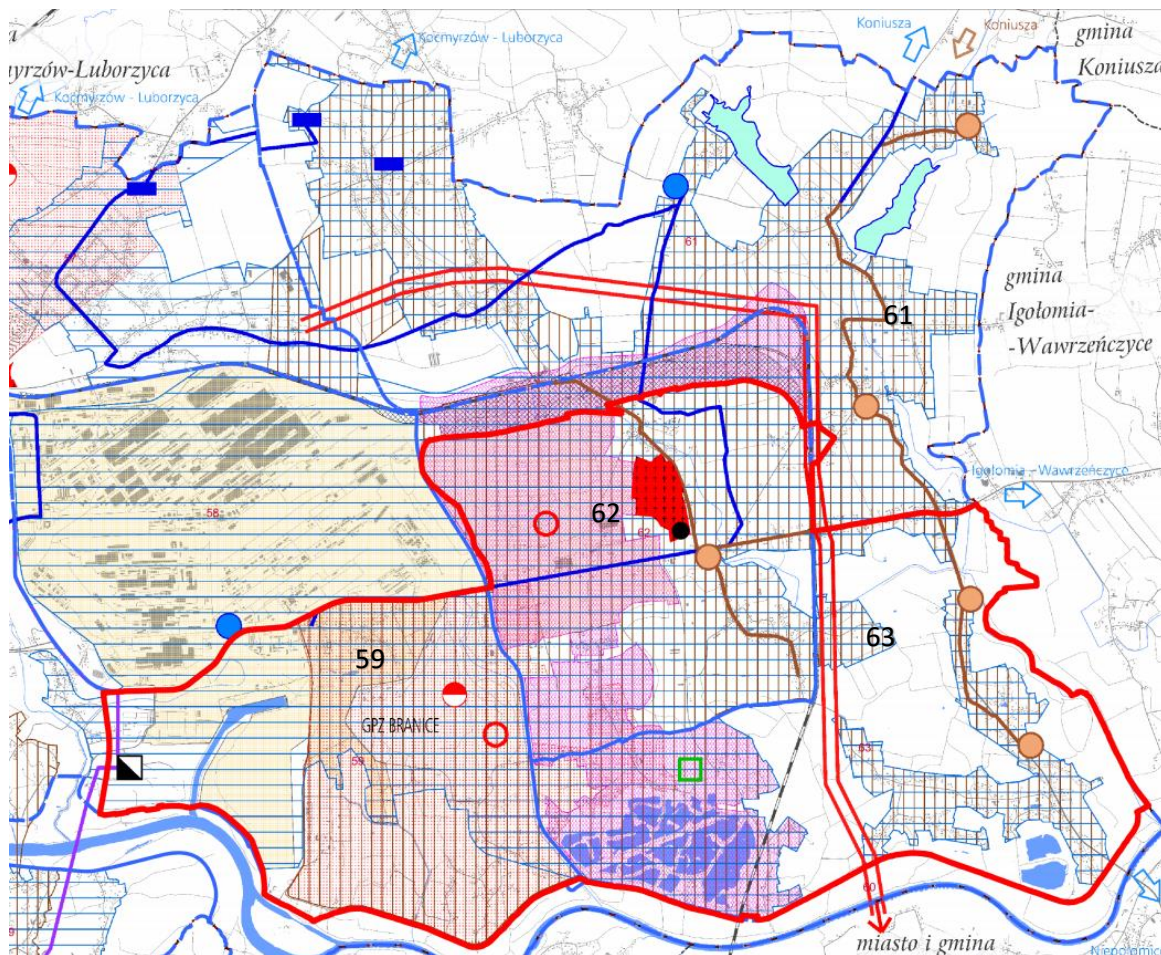
Poniżej wybrano zasady odnoszące się do kształtowania infrastruktury dotyczącej odnawialnych źródeł energii spośród ogólnych zasad kształtowania zabudowy i zagospodarowania terenu wskazanych w Studium, które należy zastosować w planie miejscowym:

1. (...);
10. Dopuszcza się możliwość, by w ramach ustalonego w planie miejscowym przeznaczenia, odpowiadającego określonym w Studium głównym funkcjom zagospodarowania terenu, w każdym terenie mogły powstać obiekty i urządzenia budowlane infrastruktury technicznej oraz obiekty i urządzenia komunikacji, których parametry zabudowy zostaną doszczegółowienie w planie miejscowym;
11. Ustalenie w planie miejscowym przeznaczenia terenu pod tereny infrastruktury technicznej oraz tereny komunikacji (drogi lokalne, dojazdowe, wewnętrzne, trasy i przystanki komunikacji szynowej (w tym metro), miejsca postojowe i garaże podziemne) jest zgodne z każdą z wyznaczonych w studium funkcji zagospodarowania terenów, ustaloną dla obszarów w poszczególnych strukturalnych jednostkach urbanistycznych;
12. (...);
16. Wysokość zabudowy dla terenu infrastruktury technicznej (IT) nie może przekroczyć wysokości zabudowy sąsiednich terenów przeznaczonych do zabudowy i zainwestowania, chyba, że inny parametr wysokości zabudowy został wyznaczony dla tej kategorii zagospodarowania terenu w poszczególnych strukturalnych jednostkach urbanistycznych.
17. (...);

W Studium uwarunkowań i kierunków zagospodarowania przestrzennego Miasta Krakowa (dalej: Studium), we wschodniej części miasta wskazane są 4 strukturalne jednostki urbanistyczne położone w bezpośrednim sąsiedztwie, dla których w zakresie infrastruktury

zaproponowana została lokalizacja urządzeń wytwarzających energię z odnawialnych źródeł energii (dalej: OZE). Są to Strukturalne Jednostki Urbanistyczne o nr: 59 Pleszów, 61 Łuczanowice – Kościelniki, 62 Branice – Ruszcza i 63 Przylasek Rusiecki - Wolica.

W związku z powyższym wyznaczono obszar zawierający w znacznej większości obszary tych jednostek i poddano go dalszej analizie.



Rys. 1 Fragment planszy K5 Studium z granicą analizowanego obszaru

Uwagi: punktowe oznaczenie na rysunku planszy K5 Studium urządzeń wytwarzających energię z odnawialnych źródeł energii (symbol proponowanej lokalizacji urządzeń wytwarzającej energię z OZE – energia słoneczna [oznaczona czerwonym okręgiem] i geotermalna [oznaczona zielonym kwadratem]) nie oznacza ani wskazania lokalizacji tych urządzeń, ani faktycznej zajętości terenu, lecz określają jedynie obszar jednostki urbanistycznej, w której lokalizacji takich urządzeń jest zgodna z wytycznymi Studium i zostanie dopiero dookreślona w miejscowych planach zagospodarowania przestrzennego

W ramach wytycznych do planów miejscowych zawartych w Tomie III Studium określone zostały następujące kierunki zmian dotyczące odnawialnych źródeł energii w obszarze infrastruktury technicznej dla części obszaru objętego analizą, położonego w granicach Strukturalnej Jednostki Urbanistycznej nr 59 Pleszów:

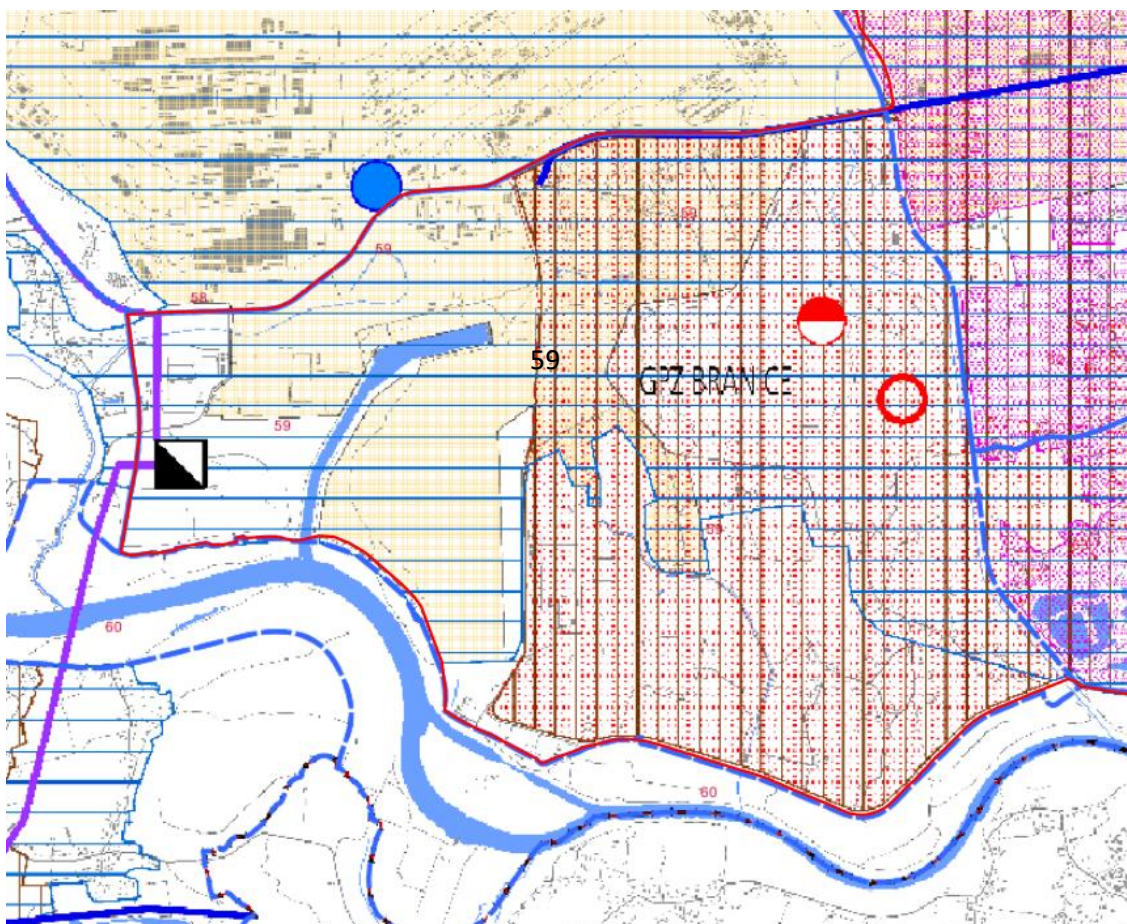
Kierunki zmian w strukturze przestrzennej dotyczące OZE:

- Tereny dawnych hałd odpadów poprodukcyjnych kombinatu metalurgicznego do rekultywacji i przekształceń w kierunku zieleni urządzonej z funkcjami usługowymi (w tym również funkcjami sportowymi, np. z zakresu energetyki niekonwencjonalnej).

Infrastruktura:

- proponowana lokalizacja urządzeń wytwarzających energię z odnawialnych źródeł energii - system elektroenergetyczny

Proponowany rejon lokalizacji OZE znajduje się na terenie o funkcji PU – w granicach terenów, na których składowane są różnego rodzaju odpady poprodukcyjne kombinatu metalurgicznego. Propozycja dotyczy systemu elektroenergetycznego składającego się z urządzeń wykorzystujących energię z odnawialnych źródeł – w tym przypadku energię słoneczną.



Rys. 2 Fragment planszy K5 Studium z zachodnią częścią analizowanego obszaru (SJU 59 Pleszów)

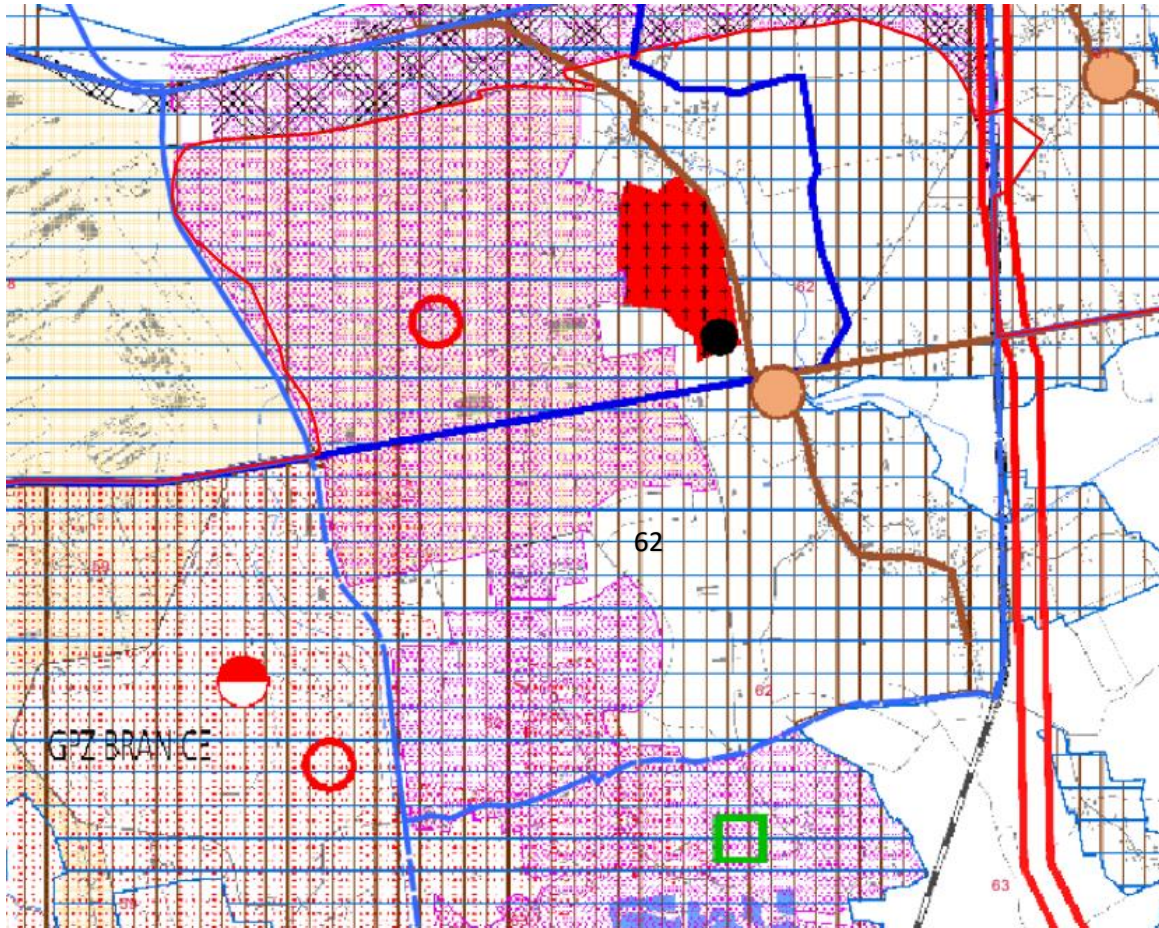
W ramach wytycznych do planów miejscowych zawartych w Tomie III Studium nie zostały określone szczegółowo kierunki zmian z zakresu infrastruktury technicznej dotyczące odnawialnych źródeł energii technicznej dla części obszaru objętego analizą, położonego w granicach **Strukturalnej Jednostki Urbanistycznej nr 61 Łuczanowice – Kościelniki**.

W ramach wytycznych do planów miejscowych zawartych w Tomie III Studium określone zostały następujące kierunki zmian dotyczące odnawialnych źródeł energii w obszarze infrastruktury technicznej dla części obszaru objętego analizą, położonego w granicach **Strukturalnej Jednostki Urbanistycznej nr 62 Branice – Ruszcza**:

Infrastruktura:

- *proponowana lokalizacja urządzeń wytwarzających energię z odnawialnych źródeł energii - system elektroenergetyczny.*

Proponowany rejon lokalizacji OZE znajduje się w terenach usług. Propozycja dotyczy systemu elektroenergetycznego składającego się z urządzeń wykorzystujących energię z odnawialnych źródeł – w tym przypadku energię słoneczną.



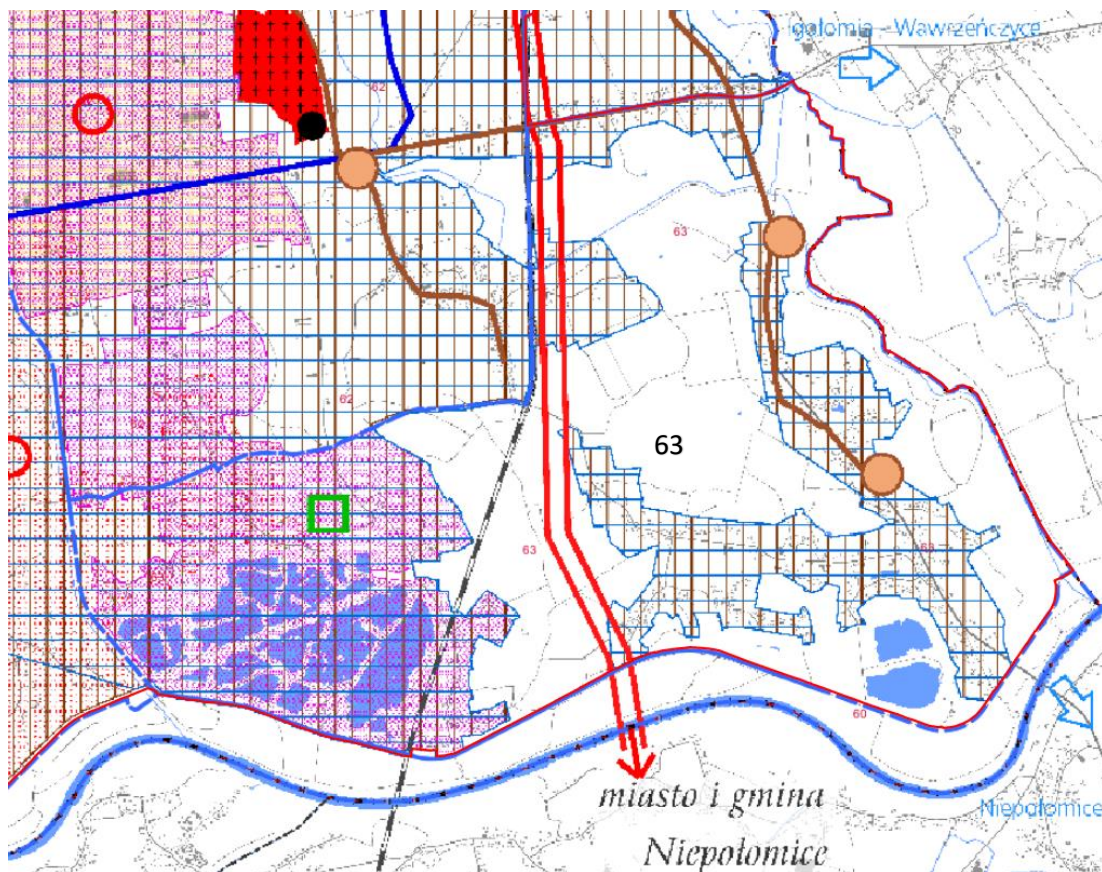
Rys. 3 Fragment planszy K5 Studium z północną częścią analizowanego obszaru (SJU 62 – Branice – Ruszcza)

W ramach wytycznych do planów miejscowych zawartych w Tomie III Studium określone zostały następujące kierunki zmian dotyczące odnawialnych źródeł energii w obszarze infrastruktury technicznej dla części obszaru objętego analizą, położonego w granicach **Strukturalnej Jednostki Urbanistycznej nr 63 Przylasek Rusiecki – Wolica:**

Infrastruktura:

- *proponowana lokalizacja urządzeń wytwarzających energię z odnawialnych źródeł energii*

Proponowany rejon lokalizacji OZE znajduje się na terenie sąsiadującym ze zbiornikami wodnymi w Przylasku Rusieckim. Propozycja dotyczy systemu ciepłowniczego składającego się z urządzeń wykorzystujących energię z odnawialnych źródeł – w tym przypadku energię geotermalną.



Rys. 4 Fragment planszy K5 Studium z południowo-wschodnią częścią analizowanego obszaru (SJU 63
Przylasek Rusiecki - Wolica)

2. Plan Zagospodarowania Przestrzennego Województwa Małopolskiego

Zgodnie z art. 15 ust. 3 pkt 4b ustawy z dnia 27 marca 2003 r. o planowaniu i zagospodarowaniu przestrzennym (Dz. U. z 2020 r. poz. 293) cyt. *W planie miejscowym określa się (...) granice terenów inwestycji celu publicznego o znaczeniu ponadlokalnym, umieszczonych w planie zagospodarowania przestrzennego województwa (...).*

W dniu 26 marca 2018 r., Sejmik Województwa Małopolskiego uchwałą Nr XLVII/732/18 przyjął Plan Zagospodarowania Przestrzennego Województwa Małopolskiego, w którym oprócz celu rozwoju przestrzennego dla Małopolski oraz głównych zasad polityki przestrzennej rozumianych jako: *oszczędne gospodarowanie przestrzenią zurbanizowaną i racjonalne jej wykorzystanie; oszczędne gospodarowanie zasobami naturalnymi i dbałość o poprawę jakości środowiska; zachowanie bioróżnorodności w najcenniejszych obszarach; ochrona dziedzictwa przyrodniczo-kulturowego i krajobrazu; zmniejszanie ryzyka katastrof naturalnych*, dla Krakowa zdefiniował również kierunki polityki przestrzennej, w poniższych obszarach problemowych, które mogą dotyczyć analizowanego obszaru, tj.:

1. *Poprawa struktury przestrzennej i zmniejszanie różnic wewnątrzregionalnych, w tym: Kraków jako ośrodek metropolitalny, poprawa jakości przestrzeni publicznych i terenów rekreacyjnych, wsparcie dla przekształceń istniejącej zabudowy miasta poprzez jej rewitalizację.*

2. *Wzmocnienie systemu ochrony zasobów przyrodniczych oraz poprawa gospodarki środowiskiem, w tym: obniżenie zanieczyszczeń powietrza, wód i gleb.*
3. (...).
4. *Rozwój systemu transportu.*
5. *Rozwój infrastruktury technicznej.*

Plan Zagospodarowania Przestrzennego Województwa Małopolskiego, określił dla obszaru funkcjonalnego „Krakowski Obszar Metropolitalny” cel rozwoju jako *wzmocnienie funkcji metropolitalnych oraz poprawa struktury funkcjonalno-przestrzennej.*

W ramach KOM wskazano m.in. następujące wytyczne do kształtowania polityki przestrzennej:

1. *Dostosowanie wyznaczania nowych terenów zabudowy do realnego popytu i możliwości inwestycyjnych w zakresie towarzyszących im inwestycji infrastrukturalnych i społecznych.*
2. *Kształtowanie obszarów zurbanizowanych na zasadzie kontynuacji istniejącej struktury przestrzennej bez tworzenia nieuzasadnionych analizami przestrzennymi i społeczno-ekonomicznymi nowych izolowanych terenów inwestycyjnych bądź terenów o znacznej powierzchni przylegających do istniejących terenów zabudowanych.*
3. *Przy wyznaczaniu nowych terenów inwestycyjnych należy ustalić zasady zachowania ciągłości korytarzy ekologicznych, rozumianą jako utrzymanie lub zapewnienie ciągłości tych korytarzy w obrębie lub bezpośrednim sąsiedztwie wskazanych w PZPWM.*
4. *Rozbudowa systemu publicznych parków i skwerów oraz sieci powiązań między nimi, a także rozwój zadrzewiania miasta (...) w ramach zieleni ulicznej oraz zieleni towarzyszącej zabudowie, jako elementów podnoszących walory estetyczne oraz poprawiających jakość powietrza.*
5. *Zorganizowanie parkingów P&R przy końcowych pętlach tramwajowych i autobusowych oraz przy przystankach Szybkiej Kolei Aglomeracyjnej.*

Z kolei, w ramach Miejskiego Obszaru Funkcjonalnego Ośrodka Wojewódzkiego obejmującego m.in. Kraków, w zakresie polityki przestrzennej wskazuje się m.in. następujące kierunki działań, tj.: *ograniczenie nieuzasadnionego rozszerzania terenów inwestycyjnych i rozpraszania zabudowy poprzez bilansowanie wykorzystania już istniejących terenów i prognozy rozwojowe, oparte o systematyczny monitoring prowadzony w skali KOM; wykorzystanie terenów zielonych dla kształtowania ciągów przestrzeni publicznych o charakterze sportowym, rekreacyjnym i edukacyjnym.*

Zgodnie z art. 9 ust. 2 ustawy z dnia 27 marca 2003 r. o planowaniu i zagospodarowaniu przestrzennym cyt. (...) *prezydent miasta sporządza studium zawierające część tekstową i graficzną, uwzględniając (...) ustalenia (...) planu zagospodarowania przestrzennego województwa (...).*

Ustalenia obowiązującego od dnia 9 lipca 2014 r. Studium uwzględniają wskazania zawarte w dokumentach sporządzonych w skali regionalnej dla województwa małopolskiego, w zakresie obszaru objętego powyższą analizą.

W związku z tym przyjmuje się, że przyszły plan miejscowy, sporządzony zgodnie z obowiązującym Studium, będzie uwzględniał wskazania zawarte w dokumentach sporządzonych w skali regionalnej dla województwa małopolskiego.

Ponadto, w toku procedury planistycznej, o której mowa w art. 17 pkt 2 ustawy z dnia 27 marca 2003 r. o planowaniu i zagospodarowaniu przestrzennym, o *podjęciu uchwały o przystąpieniu do sporządzania planu* zostanie powiadomiony m.in. *zarząd województwa*, który

będzie mógł przekazać dodatkowe wytyczne do uwzględnienia w opracowywanym projekcie planu miejscowego.

W wizji zagospodarowania przestrzennego Małopolski w PZPWM zawarte są możliwe scenariusze zmian w zagospodarowaniu przestrzennym. Pośród głównych trendów rozwojowych w **V obszarze: transport i infrastruktura techniczna** wskazano rozwój energetyki odnawialnej i prosumenckiej.

W rozdziale *Rozwój infrastruktury technicznej* zostały zawarte informacje na temat systemu energetycznego (w tym energetyki odnawialnej i prosumenckiej).

Rozwój systemu energetycznego opierać się będzie na modernizacji i unowocześnianiu systemu wytwarzania energii ze źródeł konwencjonalnych, budowie i modernizacji sieci przesyłowych i dystrybucyjnych wysokich, średnich i niskich napięć oraz stopniowego zwiększania udziału energii pochodzącej Odnawialnych Źródeł Energii (OZE) do osiągnięcia poziomu założonego w Dyrektywie¹.

W zakresie energetyki konwencjonalnej planowane inwestycje w system opierają się na realizacjach głównych podmiotów branży działających na terenie Małopolski. W sieci przesyłowej plany inwestycyjne to dokończenie realizowanych obecnie działań przez Polskie Sieci Elektroenergetyczne Operator S.A.:

- przyłączenia elektrociepłowni Skawina do linii 400 kV - rozbudowa stacji 220/110 kV Skawina rozdzielnię 400 kV i 110 kV wraz z wprowadzeniem linii 2x400 kV Tarnów-Tuczna,wa,
- **rozbudowa i modernizacja stacji 220/110 kV Lubocza,**
- rozbudowa i modernizacja stacji 400/110 kV Tarnów.

W sieci średnich i niskich napięć realizacja inwestycji odbywa się poprzez podmioty zajmujące się dystrybucją energii. W Małopolsce przedsiębiorstwami prowadzącymi dystrybucję energii elektrycznej są:

- Tauron Dystrybucja S.A.,
- PGE Dystrybucja S.A.,
- PKP Energetyka S.A.,
- Zespół Elektrowni Wodnych Niedzica S.A.,
- Synthos Dwory Sp. z o.o.,
- Zakłady Azotowe w Tarnowie-Mościcach S.A.,
- Energomedia Sp. z o.o.,
- Zakłady Górniczo-Hutnicze Bolesław S.A.,
- Grupa Kęty S.A.

Wśród realizowanych przez Tauron Dystrybucja S.A. inwestycji należy wymienić budowę nowoczesnego Centrum Zarządzania Siecią w Krakowie, które umożliwi szybsze i skuteczniejsze reagowanie w sytuacjach kryzysowych związanych z dostawami prądu oraz modernizację stacji energetycznej w Bochni.

¹ Unia Europejska poprzez Dyrektywę Parlamentu Europejskiego i Rady 2009/28/WE z 23.04. 2009 w sprawie promowania stosowania energii ze źródeł odnawialnych określa jako jeden z celów dla państw członkowskich promowanie energii ze źródeł odnawialnych. W dyrektywie tej przyjęto jako ogólny cel dla państw członkowskich UE uzyskanie 20% udziału energii ze źródeł odnawialnych w całkowitym zużyciu energii brutto we Wspólnocie do 2020 roku. Ze względu na zróżnicowanie potencjałów rynków energii odnawialnej w państwach członkowskich, poprzez odmienne warunki geologiczne, hydrologiczne i klimatyczne oraz przy uwzględnieniu opłacalności i sektorowych analiz potencjału każdego kraju, ustalono indywidualne cele dla poszczególnych państw członkowskich, w tym dla Polski wartość udziału energii ze źródeł odnawialnych w całkowitym zużyciu energii brutto w wys. 15%.

W zakresie OZE zakłada się:

- stworzenie warunków i mechanizmów mających na celu zwiększenie udziału wytworzonej energii odnawialnej w bilansie energetycznym województwa (z 9,5% w 2015 do 15% w 2022 roku) w szczególności w oparciu o energię słoneczną i energię pochodząca ze spalania biogazu i spalarni biomasy;
- wsparcie działań mających na celu oszczędne i efektywne wykorzystanie energii (w tym termomodernizację budynków, odnawialne źródła energii w ogrzewaniu budynków);
- poprawę systemu rozwiązań organizacyjnych, edukacyjnych i finansowych w zakresie polityki energetycznej.

Tabela 1 Instalacje produkujące energię elektryczną z OZE w Małopolsce (źródła koncesjonowane)

Typ instalacji	2015		2022	
	Ilość instalacji	Moc [MW]	Ilość instalacji	Moc [MW]
Wytwarzające z biogazu z oczyszczalni ścieków	6	3,72	15	7,0
Wytwarzające z biogazu składowiskowego	6	2,93	10	5,0
Wytwarzające z promieniowania słonecznego	2	1,04	25	14,0
Elektrownia wiatrowa na lądzie	11	2,97	25	9,5
Elektrownia wodna przepływowa do 0,3 MW	34	3,23	50	5,0
Elektrownia wodna przepływowa do 1 MW	7	3,72	9	5,0
Elektrownia wodna przepływowa do 5 MW	9	21,95	10	25,0
Elektrownia wodna przepływowa do 10 MW	1	9,00	1	9,0
Elektrownia wodna przepływowa powyżej 10 MW	1	56,00	1	56,0
Elektrownia wodna szczytowa-pompowa lub przepływowa z członem pompowym	1	92,75	1	92,8
Klaster energetyczne/spółdzielnie energetyczne wytwarzające w ramach: <ul style="list-style-type: none"> • biogazowni, • farm fotowoltaicznych, • małych elektrowni wodnych, • farm wiatrowych, • wód geotermalnych, • spalania biomasy 	0	0,0	20	27,0
Realizujące technologię współspalania (paliwa kopalne i biomasa)	5	-	6	-

Źródło: Opracowanie własne UMWM

Województwo małopolskie zlokalizowane jest w strefie niekorzystnej dla energetyki wiatrowej. Tylko na terenach o urozmaiconej rzeźbie terenu, a taka występuje w południowej części województwa, istnieją lokalne strefy, w których wiatry mają korzystne własności energetyczne. Lokalne warunki klimatyczne i terenowe, sprzyjające rozwojowi energetyki wiatrowej występują m.in. na Przysłopie w Zawoi oraz na terenie gminy Rytro (powiat nowosądecki). Jednocześnie powstawanie nowych elektrowni wiatrowych na obszarach chronionych przyrodniczo i krajobrazowo powinno być daleko ograniczone.

Według dokumentu „Określenie potencjału energetycznego regionów Polski” Ministerstwo Rozwoju Regionalnego – potencjał rynkowy na małe elektrownie wiatrowe w Małopolsce wynosi 70 MW, co daje roczną produkcję energii w 2020 roku na poziomie 140 GWh.

Korzystniejsze warunki występują w Małopolsce w zakresie energetyki wodnej. Dlatego dotychczasowy udział tak wytwarzanej energii wśród pochodzących z odnawialnych źródeł stanowił ok. 96%.

Tabela 2 Kierunki wspierania infrastruktury w zakresie energetyki ciepłej

Lp.	Projekt	Inwestycje
1.	Stymulowanie racjonalizacji i likwidacji przestarzałych i niskosprawnych ogrzewań węglowych – opracowanie o drożenie programu „niskiej emisji”	W szczególności w obszarach uzdrowiskowych oraz rejonach o niesprzyjających warunkach ukształtowania terenu i położenia wdrażania programów systematycznej wymiany urządzeń grzewczych z paliw stałych na paliwa ekologiczne w szczególności ze źródeł odnawialnych
2.	Podniesienie efektywności użytkowania ciepła	<ul style="list-style-type: none">• termomodernizacja obiektów użyteczności publicznej• wspieranie działań termomodernizacyjnych i modernizacji systemów grzewczych w zabudowie jednorodzinnej

Źródło: Opracowanie własne UMWM

Z uwagi na zyskującą popularność przydomowych źródeł energii (głównie instalacje solarne i małe wiatraki) wprowadzono prawną możliwość odsprzedaży nadmiaru energii wytworzonej do sieci systemowej. W ten sposób energia prosumencka równocześnie zwiększa udział OZE w wytwarzanej energii ale również mobilizuje właścicieli tych mikroinstalacji do oszczędnego jej użytkowania. Kierunek ten należy wspierać, jednak nie należy się spodziewać aby jej udział w globalnej produkcji energii był znaczący.

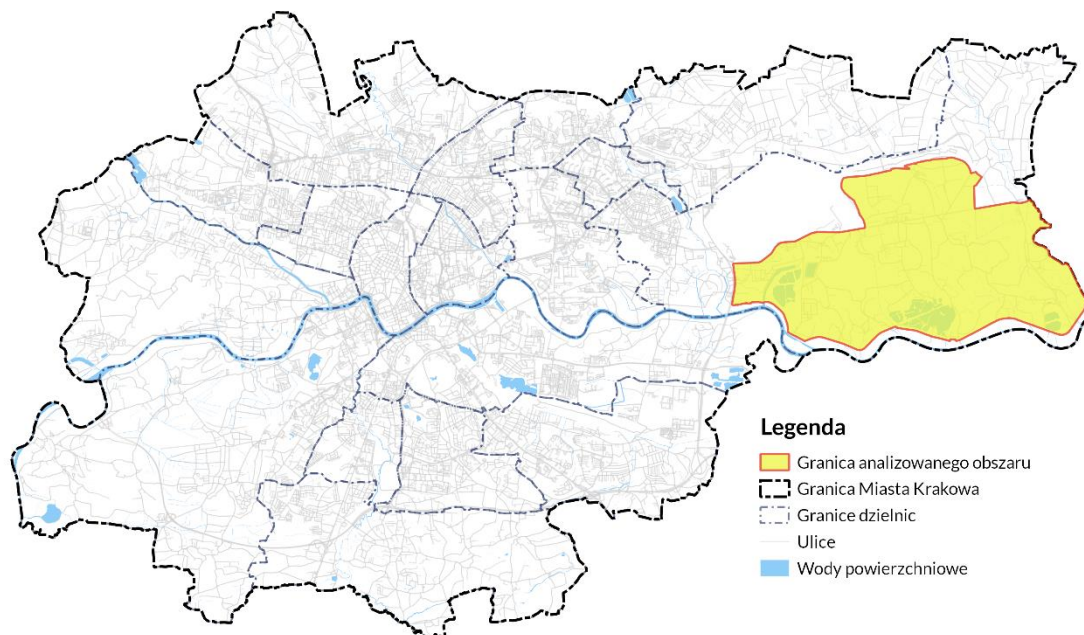
W perspektywie lat 2025-2030 znaczenia powinny nabrać spółdzielnie energetyczne (klastry energetyczne) opierające się o współpracę gmin wiejskich/rolniczych. Źródło energii w tym przypadku stanowić powinny głównie spalarnie biomasy i biogazownie. Pozwoli to na zagospodarowanie pozostałych składników produkcji rolniczej oraz dodatkowo pozwoli na skuteczniejsze eliminowanie sukcesji leśnej na tym obszarze. Aby można to było zrealizować dopracowania i uszczegółowienia wymaga ustawodawstwo w zakresie wytwarzania i współpracy spółdzielni (klastrów) z obecnie funkcjonującymi przedsiębiorstwami energetycznymi. Kolejnym istotnym źródłem energii dla lokalnych grup wytwórczych będzie geotermia, w szczególności dotyczy to obszaru podhalańskiego i północnej Małopolski.

3. Położenie obszaru opracowania

Mając na uwadze ustalenia z dokumentów planistycznych, opisane w Rozdziale 1 i 2 wyznaczono obszar do objęcia analizą. Obszar ten położony jest w południowo-wschodniej części Krakowa, po północnej stronie rzeki Wisły. Odległości obszaru od centrum Krakowa wynosi od ok. 10 km do ok. 20 km. Obszar w całości znajduje się na terenie Dzielnicy XVIII Nowa Huta. Od strony wschodniej, obszar graniczy z Gminą Igołomia-Wawrzeńczyce. W północnej i środkowej części obszaru przebiega ul. Igołomska, będąca ważną drogą wylotową z Krakowa (w kierunku Sandomierza). Powierzchnia obszaru objętego analizą wynosi 3253,32 ha.

Analizowany obszar obejmuje tereny dawnych podkrakowskich wsi m.in. Pleszowa, Kujaw, Branic, Wyciąża, Ruszczy i Wolicy, które zostały przyłączone do Krakowa w II połowie

XX wieku (na mocy rozporządzeń Rady Ministrów z 1950 r.² i 1972 r.³ w sprawie poszerzenie granic miasta) jako część utworzonej w 1951 r. dzielnicy Nowa Huta⁴.



Rys. 5 Położenie analizowanego obszaru

Granice obszaru poprowadzone są:

- od północy: południową granicą sporządzanego planu miejscowego obszaru „Kombinat”, a następnie południową granicą sporządzanego planu miejscowego obszaru „Ruszcza-Północ”;
- od wschodu: fragmentem działki nr 5 obr. 19 Nowa Huta, północną granicą działek nr 357/20, 357/21 i 357/22 obr. 23 Nowa Huta, a następnie ul. Pysocice do linii kolejowej nr 95. Dalej granica obszaru biegnie linią kolejową nr 95, aż do ul. Igołomskiej, gdzie skręca w kierunku wschodnim i wzdłuż ul. Igołomskiej biegnie do granicy Krakowa z gminą Igołomia-Wawrzeńczyce. Następnie Granica obszaru przebiega wschodnią granicą Krakowa, aż do południowej granicy działki nr 432 obr. 28 Nowa Huta;
- od południa: granica została poprowadzona granicą pomiędzy Strukturalną Jednostką Urbanistyczną: nr 63 Przylasek Rusiecki – Wolica i nr 59 Pleszów, a Strukturalną Jednostką Urbanistyczną nr 60 Park Nadwiślański Wschód;
- od wschodu: granica została poprowadzona po wschodniej stronie korytarza drogowego trasy S7 do węzła z ul. Igołomską.

² Rozporządzenie Rady Ministrów z dnia 14 grudnia 1950 r. w sprawie zmiany granic miasta Krakowa.

³ Rozporządzenie Rady Ministrów z dnia 30 listopada 1972 r. w sprawie zmiany granic miast Krakowa, Poznania i Wrocławia.

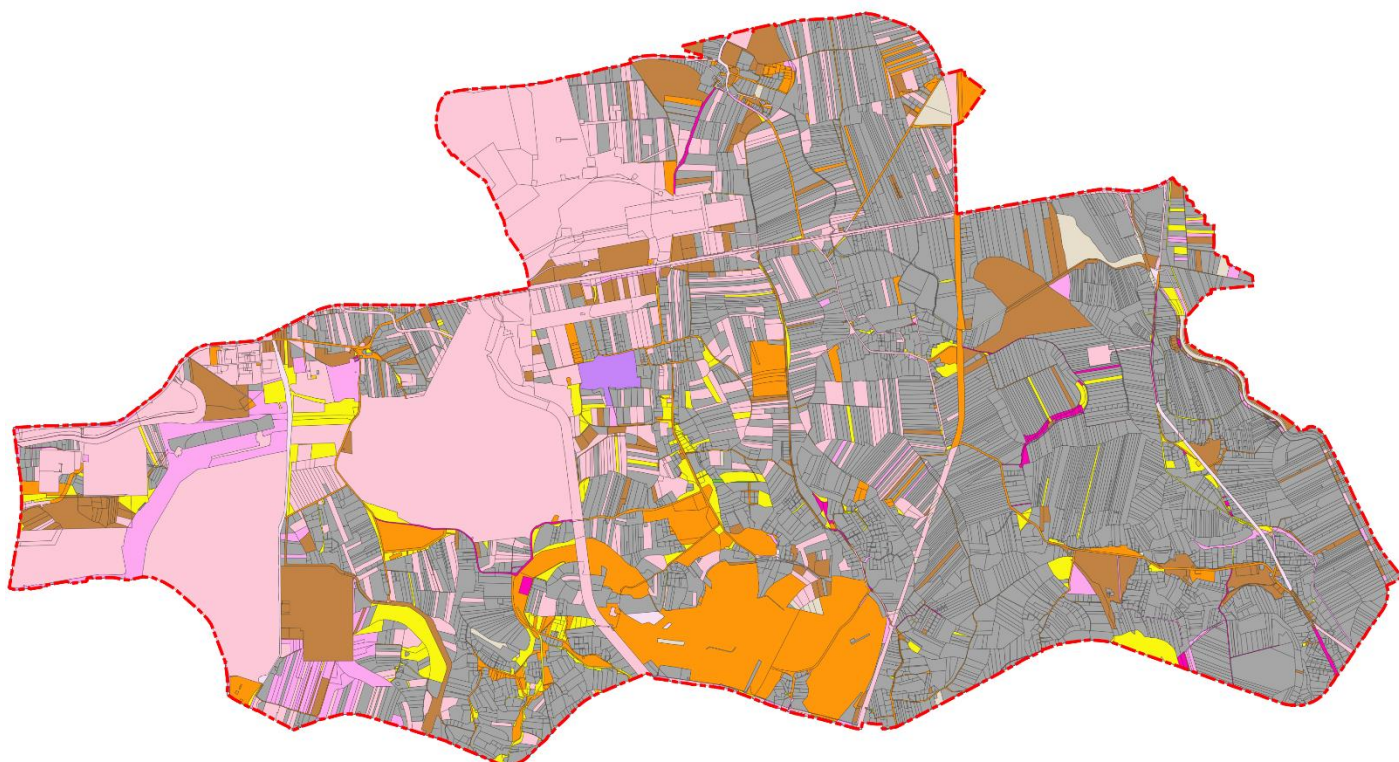
⁴ Uchwała Nr 205 Rady Ministrów z dnia 17 marca 1951 r. w sprawie utworzenia dzielnicy Nowa Huta w m. Krakowie.

4. Struktura gruntów wg własności

Największą powierzchniowo grupę własności nieruchomości na analizowanym obszarze stanowią działki **osób fizycznych**, które obejmują działki o łącznej powierzchni 1599,3 ha, co stanowi prawie połowę całego analizowanego obszaru - ok. 49,5%.

Drugą największą grupę własności nieruchomości stanowią działki **Skarbu Państwa - działki oddane w użytkowanie wieczyste osobom prawnym** zajmują powierzchnię 773,7 ha (23,9%), natomiast trzecią – działki **osób prawnych** stanowiące 7,1% ogółu (229,6 ha).

Działki Gminy Kraków i Skarbu Państwa nie oddane w żadne formy władania, na których lokalizacja odnawianych źródeł energii nie wiązała by się z roszczeniami odszkodowawczymi obejmuje obszary o łącznej powierzchni ok. 193,3 ha.



— granica obszaru analizowanego

Grupy własności

■ Działki osób fizycznych

■ Działki osób prawnych

■ Działki osób fizycznych i prawnych

■ Gmina Kraków

■ Gmina Kraków - współwłasność z innymi podmiotami

■ Gmina Kraków - działki oddane w różne formy władania

■ Powiat Kraków

■ Skarb Państwa - nieregulowany stan prawny

■ Skarb Państwa

■ Skarb Państwa - działki oddane w różne formy władania

■ Skarb Państwa - współwłasność z innymi podmiotami

■ Województwo małopolskie - działki oddane w użytkowanie wieczyste

Rys. 6 Struktura własności gruntów

Poniższa tabela przedstawia szczegółowe zestawienia własności obszarów w analizowanym obszarze.

Tabela 3 Zestawienie własności obszarów w analizowanym obszarze.

Numer własności	Grupa własności	Powierzchnia w ha	Procent obszaru w %
110	Gmina Kraków - właściciel, działka nie oddana w żadną formę władania	97,9	3,03
166	Gmina Kraków - właściciel, działka oddana w inne formy władania	61,5	1,90
164	Gmina Kraków - właściciel, działka oddana w użytkowanie (współużytkowanie) i inne formy władania	93	2,87
163	Gmina Kraków - właściciel, działka oddana w zarząd (współzarząd) i inne formy władania	9,6	0,30
121	Gmina Kraków - działki oddane w użytkowanie wieczyste osobom fizycznym	0,8	0,02
140	Gmina Kraków - właściciel, działka oddana wyłącznie w użytkowanie (współużytkowanie)	0,9	0,03
123	Gmina Kraków - działki oddane w użytkowanie osobom fizycznym i prawnym	0,09	0,00
122	Gmina Kraków - działki oddane w użytkowanie wieczyste osobom prawnym	14,9	0,46
130	Gmina Kraków - właściciel, działka oddana wyłącznie w zarząd (współzarząd)	85,5	2,64
101	Gmina Kraków - właściciel, lecz są także inni właściciele (ale nie Skarb Państwa, ani Powiat Kraków (grodzki))	0,4	0,01
310	Powiat Kraków (grodzki) - właściciel, działka nie oddana w żadną formę władania	0,3	0,01
600	Skarb Państwa - nieuregulowany stan prawny	13,5	0,42
210	Skarb Państwa - właściciel, działka nie oddana w żadną formę władania	95,4	2,95
266	Skarb Państwa - właściciel, działka oddana w inne formy władania	66,7	2,06
221	Skarb Państwa - działki oddane w użytkowanie wieczyste osobom fizycznym	11,6	0,36
225	Skarb Państwa - właściciel, działka oddana w użytkowanie wieczyste Gminie Kraków	5,1	0,16
222	Skarb Państwa - działki oddane w użytkowanie wieczyste osobom prawnym	773,7	23,92
223	Skarb Państwa - działki oddane w użytkowanie wieczyste osobom fizycznym i prawnym	1,4	0,04
263	Skarb Państwa - właściciel, działka oddana w zarząd (współzarząd) i inne formy władania	9,8	0,30
240	Skarb Państwa - właściciel, działka oddana wyłącznie w użytkowanie (współużytkowanie)	0,5	0,02
230	Skarb Państwa - właściciel, działka oddana wyłącznie w zarząd (współzarząd)	13,9	0,43
201	Skarb Państwa - właściciel, lecz są także inni właściciele (ale nie Gmina Kraków, ani Powiat Kraków (grodzki))	14,7	0,45
900	Działki osób fizycznych	1599,3	49,44
700	Działki osób fizycznych i prawnych	24,8	0,77
800	Działki osób prawnych	229,6	7,10
522	Województwo małopolskie - działka oddana w użytkowanie wieczyste osobom prawnym	10,2	0,32
ogółem		3235,09	100

5. Stan prawno-planistyczny –

5.1. Obowiązujące i sporządzane plany miejscowe

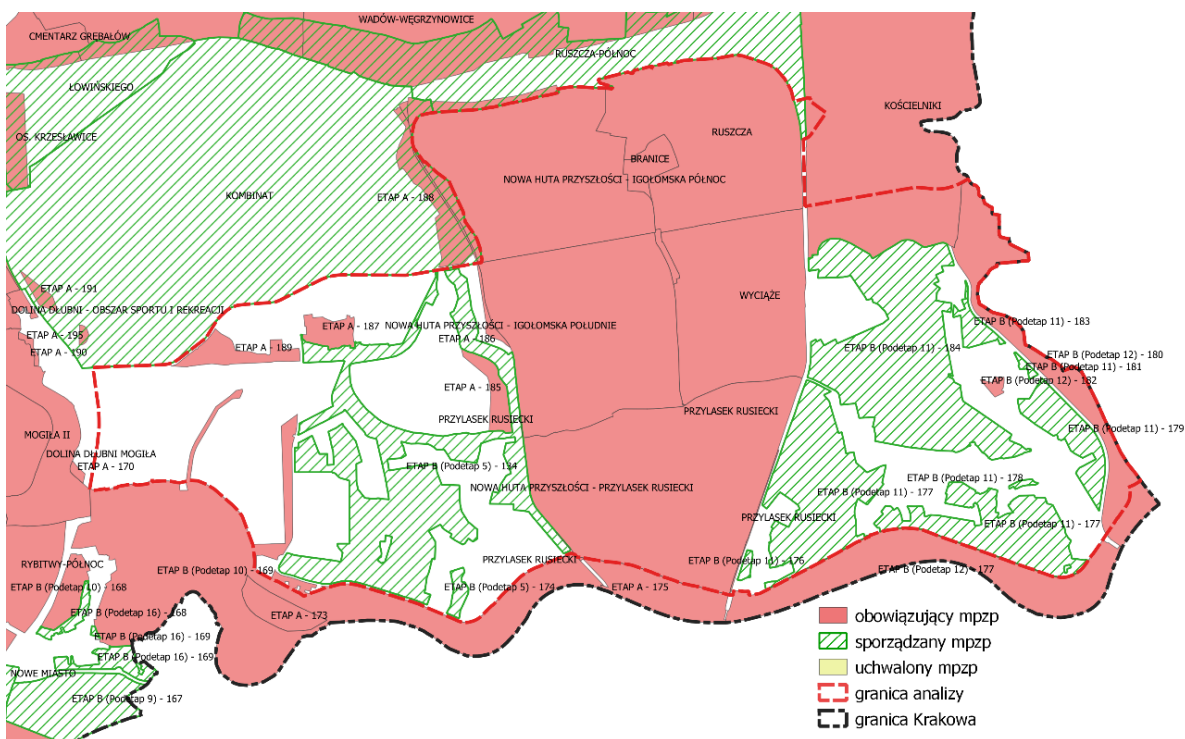
W granicach obszaru objętego analizą znalazły się tereny, na których funkcjonują zapisy obowiązujących miejscowych planów zagospodarowania przestrzennego (12 obowiązujących planów miejscowych) w całości lub w części. Są to następujące plany miejscowe:

- Wyciąże - uchwała Nr LXXXII/1075/09 Rady Miasta Krakowa z dnia 7 października 2009 r., (Dz. U. Woj. Mał. Nr 662, poz. 4979 z dnia 28 października 2009 r.) Plan obowiązuje od dnia 28 listopada 2009 r.
- Kościelniki - uchwała Nr XCV/1271/10 Rady Miasta Krakowa z dnia 17 marca 2010 r. (Dz. U. Woj. Mał. Nr 125, poz. 786 z dnia 31 marca 2010 r.) Plan obowiązuje od dnia 1 maja 2010 r.
- Dolina Dłubni – Mogiła - uchwała Nr XLIX/619/08 Rady Miasta Krakowa z dnia 27 sierpnia 2008 r. (Dz. U. Woj. Mał. Nr 595, poz. 3915 z dnia 17 września 2008 r.) Plan obowiązuje od dnia 18 października 2008 r.
- Ruszcza - uchwała Nr LXXXI/1061/09 Rady Miasta Krakowa z dnia 23 września 2009 r. (Dz. U. Woj. Mał. Nr 631, poz. 4777 z dnia 9 października 2009 r. Plan obowiązuje od dnia 9 listopada 2009 r.
- Przylasek Rusiecki - uchwała Nr XXIV/227/03 Rady Miasta Krakowa z dnia 24 września 2003 r. (Dz. U. Woj. Mał. Nr 385, poz. 4103 z dnia 10 listopada 2003 r.). Plan obowiązuje od dnia 25 listopada 2003 r.
- Branice - uchwała Nr CXVII/1235/06 Rady Miasta Krakowa z dnia 27 września 2006 r. (Dz. U. Woj. Mał. Nr 883, poz. 5358 z dnia 6 grudnia 2006 r. Plan obowiązuje od dnia 6 stycznia 2007 r.
- Nowa Huta Przyszłości – Igołomska Północ - uchwała nr LXXXVIII/2146/17 Rady Miasta Krakowa z dnia 8 listopada 2017 r. (Dz. U. Woj. Mał. z dnia 23 listopada 2017 r., poz. 7619). Plan obowiązuje od dnia 8 grudnia 2017 r.
- Nowa Huta Przyszłości – Igołomska Południe - uchwała Nr LIX/1287/16 Rady Miasta Krakowa z dnia 7 grudnia 2016 r. (Dz. U. Woj. Mał. z dnia 20 grudnia 2016 r., poz. 7842) Plan obowiązuje od dnia 4 stycznia 2017 r.
- Nowa Huta Przyszłości – Przylasek Rusiecki - uchwała Nr LI/939/16 Rady Miasta Krakowa z dnia 31 sierpnia 2016 r. (Dz. U. Woj. Mał. z dnia 14 września 2016 r., poz. 5207). Plan obowiązuje od dnia 29 września 2016 r.
- Dla wybranych obszarów przyrodniczych miasta Krakowa – etap A (obszary nr 185, 186, 187, 189) - uchwała Nr CIX/2894/18 Rady Miasta Krakowa z dnia 12 września 2018 r. (Dz. U. Woj. Mał. z dnia 3 października 2018 r., poz. 6561). Plan obowiązuje od dnia 18 października 2018 r.
- Dla wybranych obszarów przyrodniczych miasta Krakowa – B (Podetap 10) obszar nr 169 - uchwała Nr XLIV/1163/20 Rady Miasta Krakowa z dnia 27 sierpnia 2020 r. (Dz. U. Woj. Mał. z dnia 8 września 2020 r., poz. 5584). Plan obowiązuje od dnia 23 września 2020 r.
- Dla wybranych obszarów przyrodniczych miasta Krakowa – B (Podetap 12) obszar nr 180 i 182 uchwała Nr XLIX/1347/20 Rady Miasta Krakowa z dnia 2 grudnia 2020 r.

(Dz. U. Woj. Mał. z dnia 10 grudnia 2020 r., poz. 8091). Plan obowiązuje od dnia 25 grudnia 2020 r.

Analiza obejmuje również tereny (fragmentarycznie lub w całości), objęte obecnie procedurą sporządzania następujących planów miejscowych:

- Ruszcza – Północ - uchwała Nr XL/1007/20 Rady Miasta Krakowa z dnia 20 maja 2020 r.
- Dla wybranych obszarów przyrodniczych miasta Krakowa – B (Podetap 5) obszar nr 134 i 174 - uchwała Nr LV/1124/16 Rady Miasta Krakowa z dnia 26 października 2016 r. zmieniona uchwałą Nr CVIII/2844/18 Rady Miasta Krakowa z dnia 29 sierpnia 2018 r. oraz uchwałą Nr XLII/1143/20 Rady Miasta Krakowa z dnia 8 lipca 2020 r.
- Dla wybranych obszarów przyrodniczych miasta Krakowa – B (Podetap 11) obszar nr 176, 177, 178, 179, 181, 183, 184 - uchwała Nr LV/1124/16 Rady Miasta Krakowa z dnia 26 października 2016 r. zmieniona uchwałą Nr CVIII/2844/18 Rady Miasta Krakowa z dnia 29 sierpnia 2018 r. oraz uchwałą Nr XLII/1143/20 Rady Miasta Krakowa z dnia 8 lipca 2020 r.

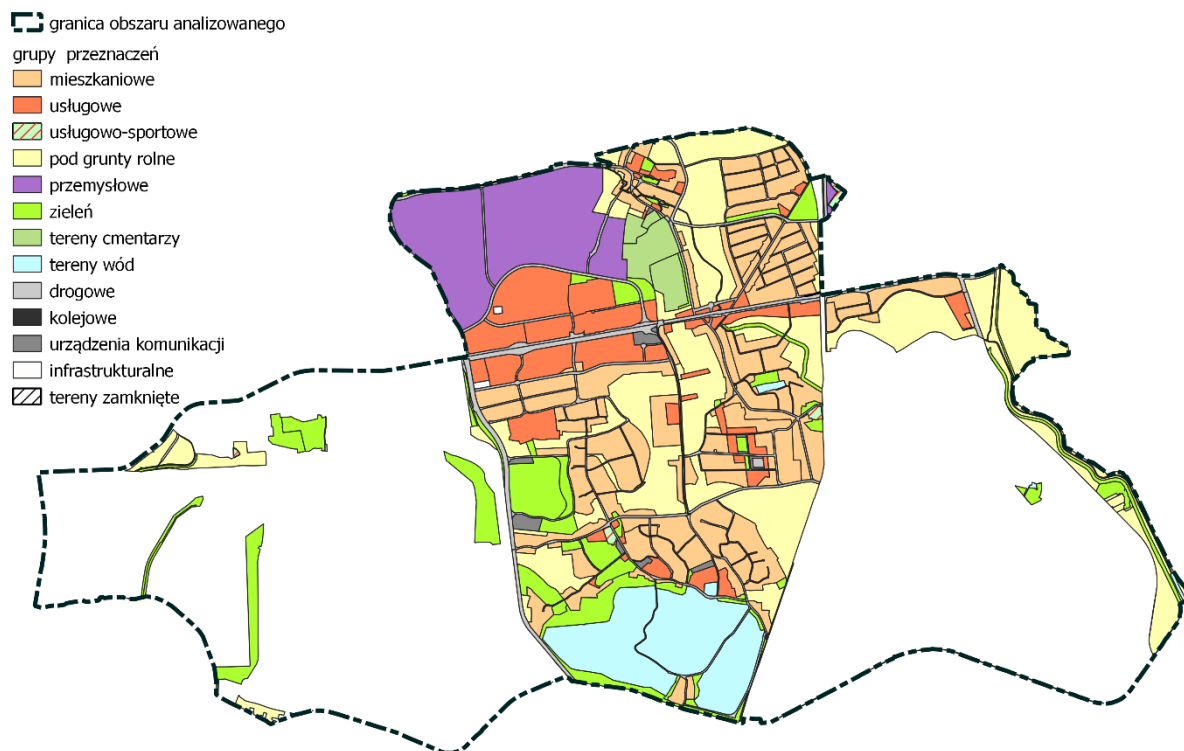


Rys. 7 Mpsz sąsiadujące z obszarem analizowanym

Część terenów objętych analizą nie posiada ustaleń planistycznych (ok. 1668,3 ha).

5.2. Ustalenia planistyczne w obowiązujących planach miejscowych

Pogrupowane przeznaczenia w obowiązujących miejscowych planach zagospodarowania przestrzennego w granicach obszaru analizowanego przedstawiono na poniższej mapie.



Rys. 8 Grupy przeznaczeń w obowiązujących mpzp w obszarze analizowanym.

Ustalenia planistyczne zawarte w obowiązujących miejscowych planach zagospodarowania przestrzennego nie dopuszczają możliwości lokalizacji instalacji i urządzeń związanych z OZE w zakresie farm fotowoltaicznych o mocy powyżej 100 kW.

6. Wnioski podmiotów gminnych o tereny pod OZE

W związku z prowadzonymi wstępnymi analizami związanymi z wyznaczeniem granic obszarów, dla których można byłoby sporządzić plany miejscowe zawierające ustalenia planistyczne dopuszczające OZE, Wydział Planowania Przestrzennego Urzędu Miasta Krakowa pismem z dnia 26 marca 2021 r. zwrócił się z prośbą o wskazanie nieruchomości (nr działek, obrębów i jednostek ewidencyjnych), na których miejska jednostka organizacyjna Klimat-Energia-Gospodarka Wodna, spółka Kraków Nowa Huta Przyszłości S.A. oraz Wydział Gospodarki Komunalnej planują lub rozważają możliwość realizacji przedsięwzięć związanych z odnawialnymi źródłami energii (ze wskazaniem planowanej mocy urządzeń wytwarzających energię).

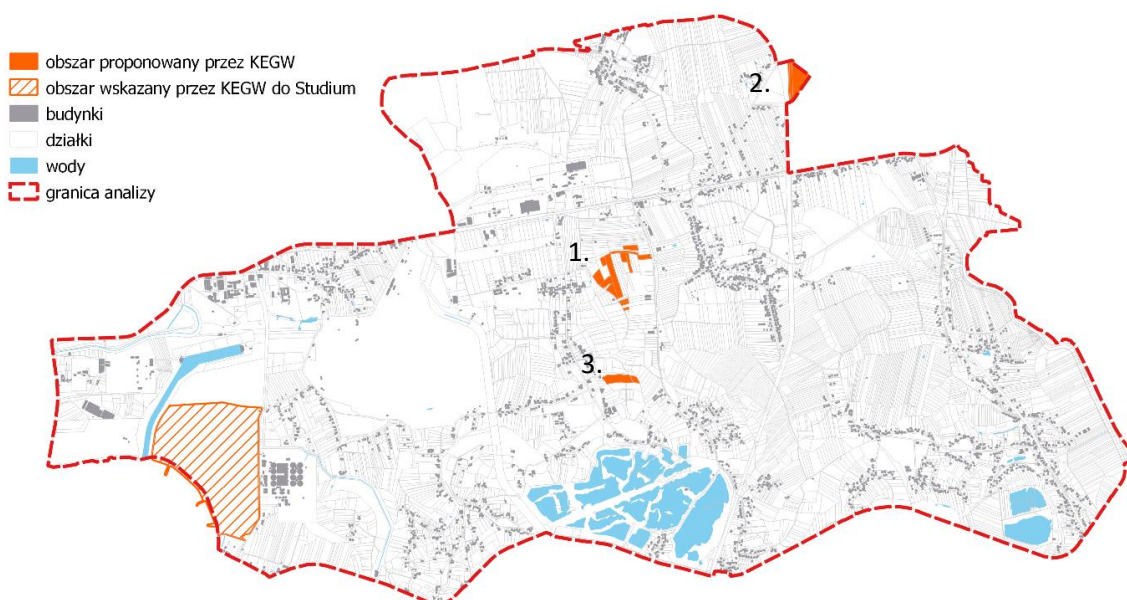
6.1. Klimat-Energia-Gospodarka Wodna

Jednostka wskazała, iż na dzień 2 kwietnia 2021 r. nie posiada działek przekazanych w trwałą zarząd na rzecz realizacji inwestycji związanych z OZE. Wystąpiła do Wydziału Skarbu Miasta o opinię w sprawie kilkudziesięciu działek w obrębach nr 17, 23, 27, 35, 36, 38, 39, 40, 42, 43, 67 Nowa Huta – w szczególności, czy w odniesieniu do wskazanych działek toczą się postępowania lub objęte są wnioskiem w trybie art. 136 ustawy z dnia 21 sierpnia 1997 r.

o gospodarce nieruchomościami, czy istnieją jakiegokolwiek uwarunkowania, względnie przeszkody, które mogłyby uniemożliwić realizację wskazanych przedsięwzięć.

Ponadto Jednostka wskazała następujące rozważane przedsięwzięcia:

- Budowa instalacji fotowoltaicznej o planowanej mocy urządzeń wytwarzających energię ok. 3 MW na nieruchomości stanowiące działki ewidencyjne nr 91, 99, 105, 106, 107, 116, 117, 120, 122, 124, 127, 193, 195 obr. 36 Nowa Huta (pismo z 2 kwietnia 2021 r.) - oznaczono na rys. nr 1.
- Budowa instalacji fotowoltaicznej o planowanej mocy urządzeń wytwarzających energię ok. 2 MW na nieruchomości stanowiące działki ewidencyjne nr 357/20, 357/21, 357/22, obr. 23 Nowa Huta (pismo z 17 maja 2021 r.) - oznaczono na rys. nr 2.
- Budowa instalacji fotowoltaicznej o planowanej mocy urządzeń wytwarzających energię ok. 1 MW na nieruchomości stanowiące działki ewidencyjne nr 278, 283 obr. 36 Nowa Huta (pismo z 17 maja 2021 r.) - oznaczono na rys. nr 3.

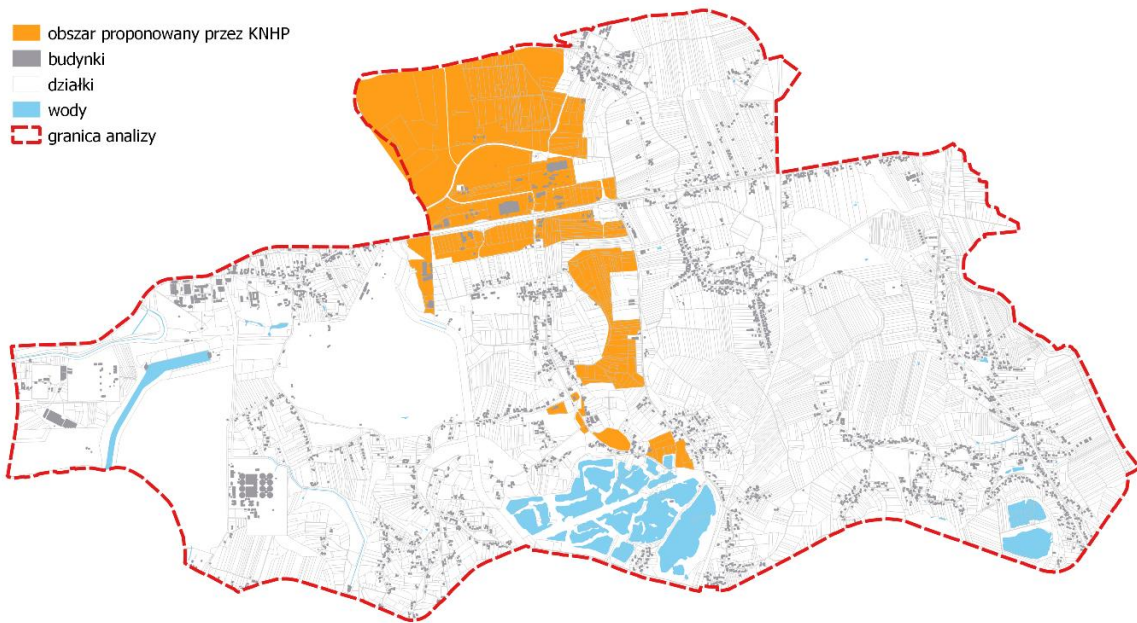


Rys. 9 Obszary proponowane przez KEGW – wraz z obszarem wskazanym do Studium w sierpniu 2020 r.

6.2. Kraków Nowa Huta Przyszłości

Spółka wskazała tereny w obrębie obszaru objętego projektem Kraków-Nowa Huta Przyszłości, które w ocenie Spółki mogą zostać potencjalnie wykorzystane w celu lokalizacji przedsięwzięć związanych z odnawialnymi źródłami energii, poprzez lokalizowanie tam instalacji fotowoltaicznych oraz instalacji wytwarzania energii z wykorzystaniem geotermii. W ocenie Spółki racjonalnym jest założenie, iż moc pojedynczych instalacji wytwarzających energię będzie przekraczała 100 kW.

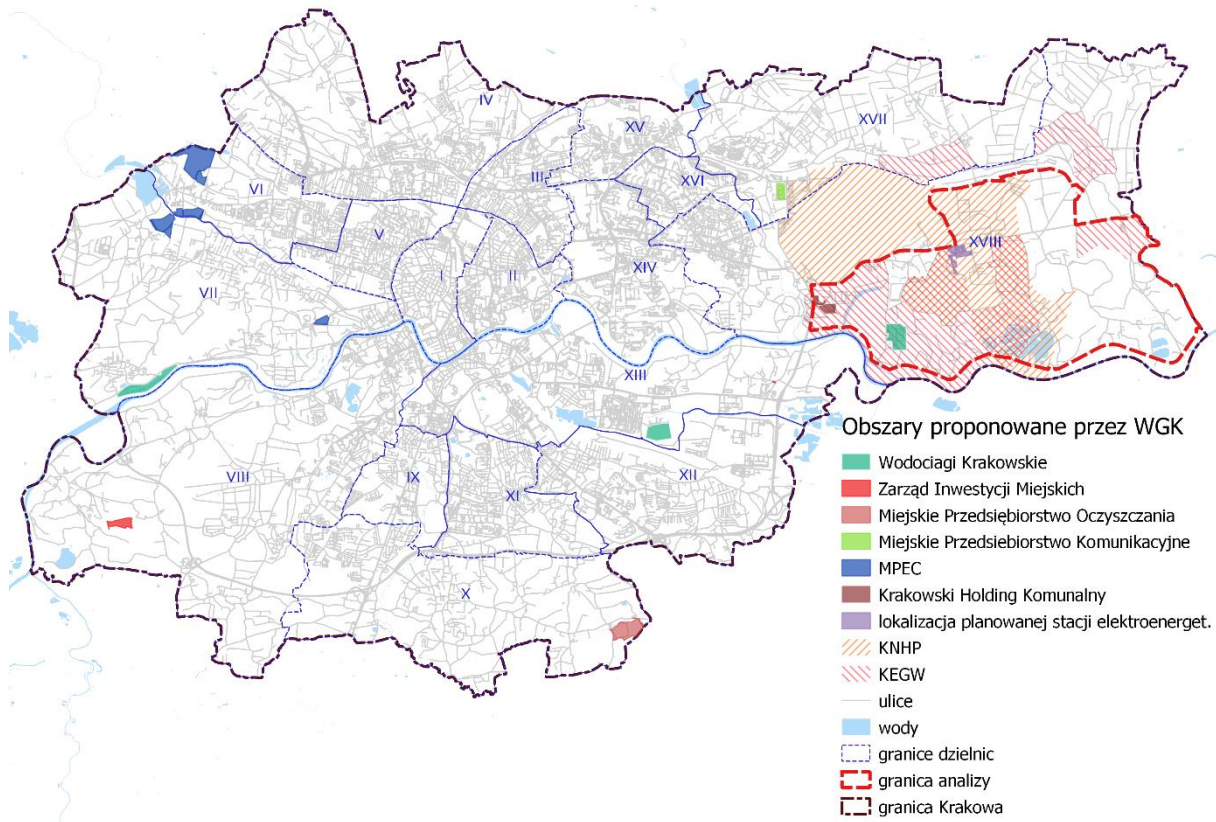
Spółka wskazała także na tereny w sąsiedztwie obszaru objętego Projektem, po jego zachodniej stronie obejmujące składowiska odpadów hutniczych (hałdy, laguny), które – w wyniku zmian technologicznych i organizacyjnych w krakowskiej hucie stali – zostaną zapewne w najbliższych latach zamknięte. W ocenie Spółki mogłyby być one przedmiotem potencjalnych instalacji fotowoltaicznych.



Rys. 10 Obszary proponowane przez KNHP z zaznaczonymi granicami obszaru.










6.3. Wydział Gospodarki Komunalnej

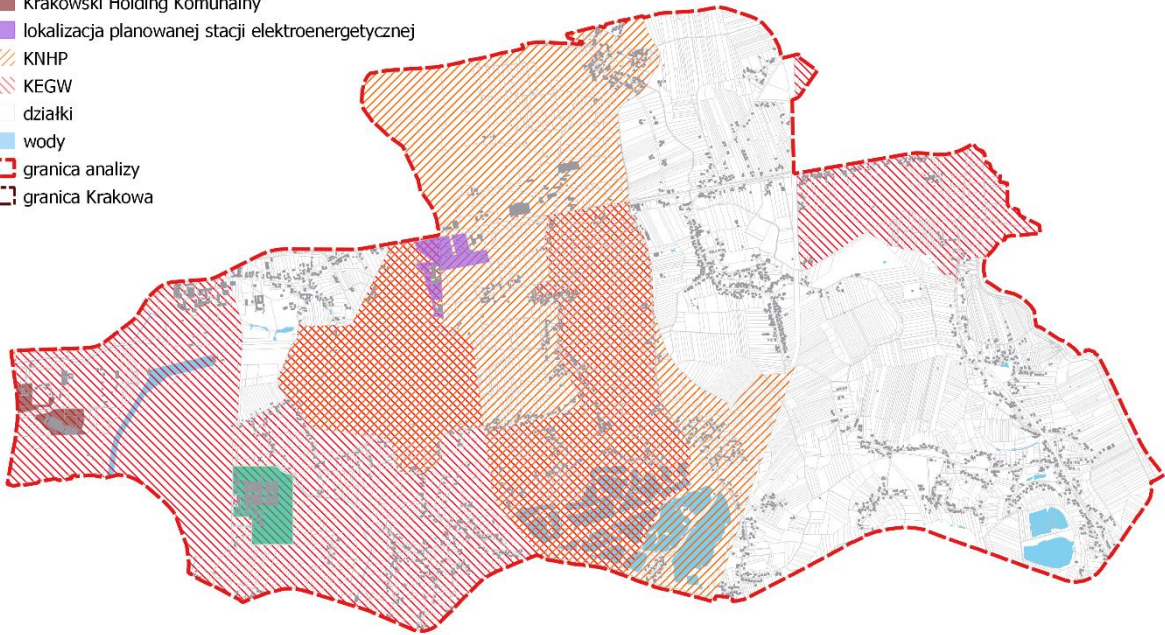
Wydział przesłał zestawienie podmiotów wraz ze wskazaniem działek oraz schematyczną mapę zawierającą obręby ewidencyjne potencjalnych działek, na których Kraków Nowa Huta Przyszłości i Klimat Energia Gospodarka Wodna rozważają możliwość realizacji przedsięwzięć związanych z OZE.



Rys. 11 Obszary proponowane przez Wydział Gospodarki Komunalnej

Obszary proponowane przez WGK

-  Wodociągi Krakowskie
-  Krakowski Holding Komunalny
-  lokalizacja planowanej stacji elektroenergetycznej
-  KNHP
-  KEGW
-  działki
-  wody
-  granica analizy
-  granica Krakowa



Rys. 12 Obszary proponowane przez Wydział Gospodarki Komunalnej w granicy obszaru analizowanego.

Ponadto przesłano schematyczną mapę obrazującą przyszłą lokalizację stacji elektroenergetycznej 110/15 kV (część działki nr 21/9 obr. 37 jedn. ewid. Nowa Huta o powierzchni ok. 0,75 ha), która znajduje się w terenie objętym ustaleniami planu miejscowego. Zgodnie z obowiązującym mpzp obszaru „Nowa Huta Przyszłości - Igołomska Południe”: jest to obszar E.1 -Teren infrastruktury technicznej, o podstawowym przeznaczeniu pod lokalizację obiektów i urządzeń budowlanych z zakresu infrastruktury elektroenergetyki.



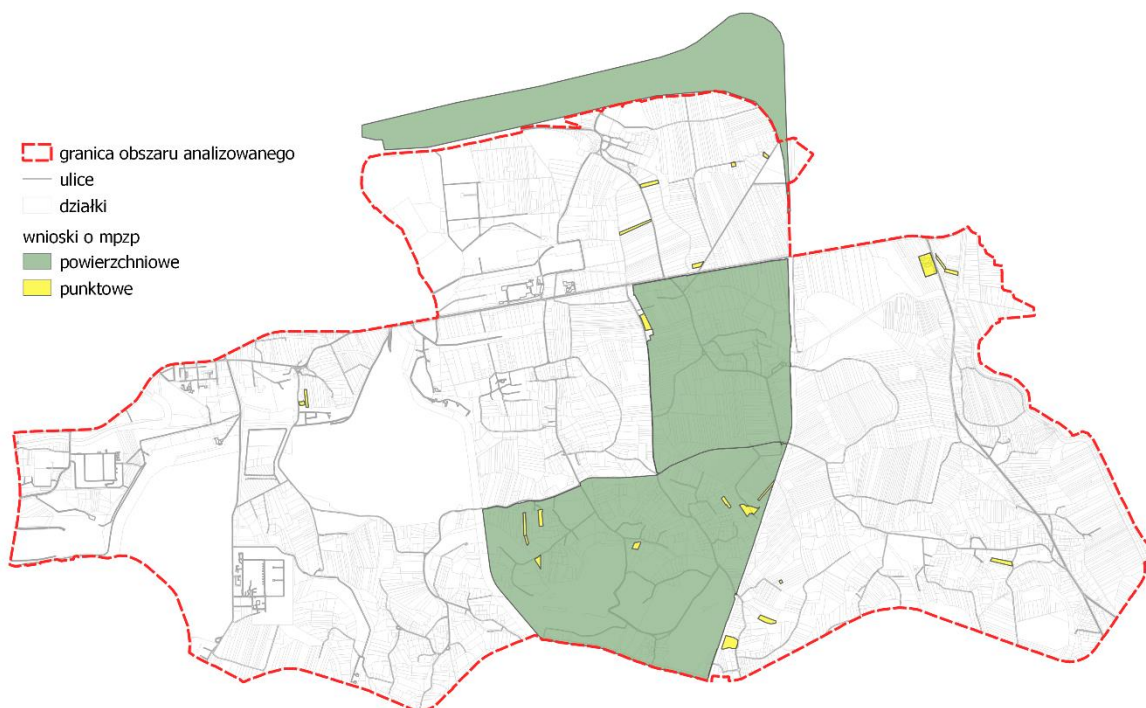
Rys. 13 Mapa z terenem przyszłej lokalizacji stacji elektroenergetycznej WGK

7. Przesądzenia, zamierzenia i oczekiwania inwestycyjne - wnioski o zmianę planów miejscowych

Dla analizowanego obszaru od momentu uchwalenia obowiązującego dokumentu Studium zostało złożonych **48 wniosków** o sporządzenie lub zmianę obowiązujących miejscowych planów zagospodarowania przestrzennego. Postulaty zawarte w **22 wnioskach** są zgodne z zapisami obowiązującego Studium, **11 wniosków** zawierało postulaty częściowo zgodne z zapisami Studium, natomiast w **15 wnioskach** zawarto postulaty niezgodne z zapisami obowiązującego Studium. Wnioskodawcami były przede wszystkim osoby fizyczne - **35 wniosków**, **5 wniosków** złożyły jednostki organizacyjne nieposiadające osobowości prawnej (np. Rada i Zarząd Dzielnicy XVIII Nowa Huta), **8 wniosków** zostało złożonych przez osoby prawne.

Znaczna część składanych wniosków zawierała postulaty dotyczące zmiany przeznaczenia działek z terenów nieinwestycyjnych na inwestycyjne w celu budowy lub rozbudowy budynków mieszkalnych i usługowych. Wnioski zawierają także postulaty dotyczące zmiany przebiegu dróg, bądź zagospodarowania terenu hałdy na cele rekreacyjne lub kulturowe. Część złożonych wniosków stanowi ponowienie wcześniejszych wniosków.

Wnioski złożone o zmianę planów miejscowych dotyczą nieruchomości, dla których obowiązujący od 2014 r. dokument Studium wyznaczył nowe tereny inwestycyjne. W związku z tym postulowane zmiany przeznaczenia terenu w planie miejscowym na tereny inwestycyjne są zgodne z kierunkami zagospodarowania przestrzennego wskazanymi w obowiązującym Studium.



Rys. 14 Wnioski o zmianę miejscowych planów zagospodarowania przestrzennego

II. OBSZARY WSKAZANE DO OBJĘCIA MPZP

Na podstawie niniejszej analizy w pierwszej kolejności wskazano do objęcia miejscowym planem zagospodarowania przestrzennego tereny położone w zachodniej części analizowanego obszaru w rejonie osiedla Kujawy. Równocześnie zaproponowano zmianę obowiązującego miejscowego planu zagospodarowania przestrzennego obszaru „Nowa Huta Przyszłości – Igołomska Południe” w zakresie terenów usługowych (U1 – U.5) i terenu rolniczego (R.4) celem dopuszczenia możliwości realizacji przedsięwzięć związanych z OZE.

Jak wykazała niniejsza analiza, sporządzenie miejscowego planu zagospodarowania przestrzennego w pierwszej kolejności dla obszaru „Kujawy” oraz zaproponowana zmiana obowiązującego miejscowego planu zagospodarowania przestrzennego obszaru „Nowa Huta Przyszłości – Igołomska Południe” w zakresie terenów usługowych (U1 – U.5) i terenu rolniczego (R.4) są możliwe do zrealizowania przy obecnych uwarunkowaniach i wytycznych Studium uwarunkowań i kierunków zagospodarowania przestrzennego Miasta Krakowa.

Główne założenia i cele sporządzenia miejscowego planu zagospodarowania przestrzennego obszaru „Kujawy” to:

- określenie zasad przekształcenia terenów dotychczas ekstensywnie użytkowanych przez przemysł w kierunku rozwoju infrastruktury technicznej z zakresu elektroenergetyki i gospodarki odpadami,
- umożliwienie lokalizacji przedsięwzięć - instalacji i urządzeń związanych z odnawialnymi źródłami energii (OZE) w szczególności paneli fotowoltaicznych na budynkach lub jako farma / farmy fotowoltaiczne,
- rozbudowa systemu elektroenergetycznego zgodnie z wytycznymi Studium i zapewnienie warunków dla zrównoważonego rozwoju tej części miasta, ze szczególnym uwzględnieniem możliwości zaopatrzenia w energię uzyskaną ze źródeł odnawialnych.

Główne założenia i cele sporządzenia zmiany obowiązującego miejscowego planu zagospodarowania przestrzennego obszaru „Nowa Huta Przyszłości – Igołomska Południe” w zakresie terenów usługowych (U1 – U.5) i terenu rolniczego (R.4) to:

- Zmiana zapisów obowiązującego miejscowego planu zagospodarowania przestrzennego Nowa Huta Przyszłości – Igołomska Południe w zakresie umożliwienia lokalizacji przedsięwzięć, instalacji i urządzeń związanych z odnawialnymi źródłami energii (OZE) w szczególności paneli fotowoltaicznych na budynkach w terenach usługowych (U1 – U.5), a w terenach rolniczych (R.4) jako farma / farmy fotowoltaiczne.
- Rozbudowa systemu elektroenergetycznego zgodnie z wytycznymi Studium i zapewnienie warunków dla zrównoważonego rozwoju tej części miasta, ze szczególnym uwzględnieniem możliwości zaopatrzenia w energię uzyskaną ze źródeł odnawialnych.

III. INFORMACJA O MATERIAŁACH GEODEZYJNYCH PRZYGOTOWANYCH DO OPRACOWANIA PLANU MIEJSCOWEGO

Do opracowania miejscowego planu zagospodarowania przestrzennego wykorzystuje się kopię mapy zasadniczej wraz z warstwą ewidencyjną (gruntów i budynków), prowadzoną na obszarze Krakowa w systemie teleinformatycznym jako bazę obiektów topograficznych w układzie poziomym 2000 oraz wysokościowym Kronsztadt 86.

Wyżej wymienione materiały, znajdujące się w zasobie Grodzkiego Ośrodka Dokumentacji Geodezyjnej i Kartograficznej w Krakowie, obejmują obszar objęty planem miejscowym oraz tereny go otaczające w pasie 50 m, w ramach Gminy Miejskiej Kraków.

IV. NIEZBĘDNY ZAKRES PRAC PLANISTYCZNYCH

Sporządzenie miejscowego planu zagospodarowania przestrzennego wymaga realizacji poniższych czynności, tj.:

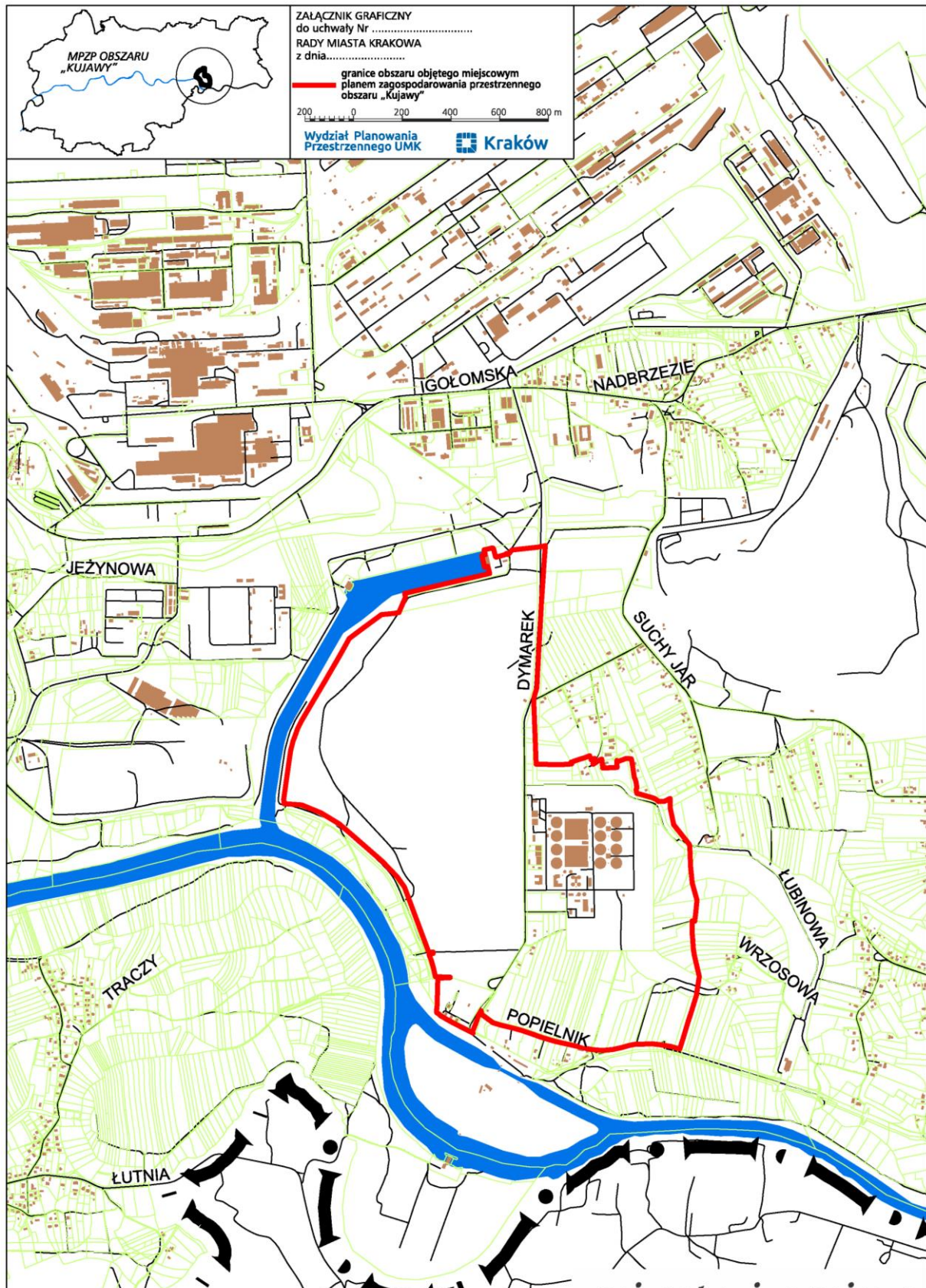
1. Zebrania materiałów wejściowych.
2. Wykonania opracowania ekofizjograficznego oraz innych opracowań specjalistycznych.
3. Wykonania inwentaryzacji urbanistycznej wraz z syntezą uwarunkowań.
4. Opracowania projektu planu miejscowego i rozpatrzenia wniosków wraz z prognozą oddziaływania na środowisko oraz prognozą skutków finansowych uchwalenia planu miejscowego.
5. Uzgodnienia i zaopiniowania projektu planu miejscowego.
6. Wyłożenia projektu planu miejscowego do publicznego wglądu (w tym przeprowadzenia publicznej dyskusji nad rozwiązaniami projektu planu miejscowego) oraz przeprowadzenia postępowania w sprawie oddziaływania na środowisko.
7. Rozpatrzenia uwag do projektu planu miejscowego (ewentualnego ponowienia procedury planistycznej w niezbędnym zakresie).
8. Przygotowania projektu planu miejscowego do uchwalenia (przygotowania materiałów stanowiących integralną część uchwały).
9. Skierowania projektu planu miejscowego do uchwalenia przez Radę Miasta Krakowa wraz z pełną informacją o dokumentach planistycznych.

V. PODSUMOWANIE

W związku z obowiązkiem ustawowym (art. 14 ust. 5 ustawy o planowaniu i zagospodarowaniu przestrzennym) sporządzenia analizy zasadności przystąpienia do sporządzenia planu miejscowego oraz stopnia zgodności przewidywanych jego rozwiązań z ustaleniami studium, poprzedzających podjęcie przez radę gminy uchwały o przystąpieniu do sporządzania planu miejscowego, Prezydent Miasta Krakowa przygotował stosowne materiały.

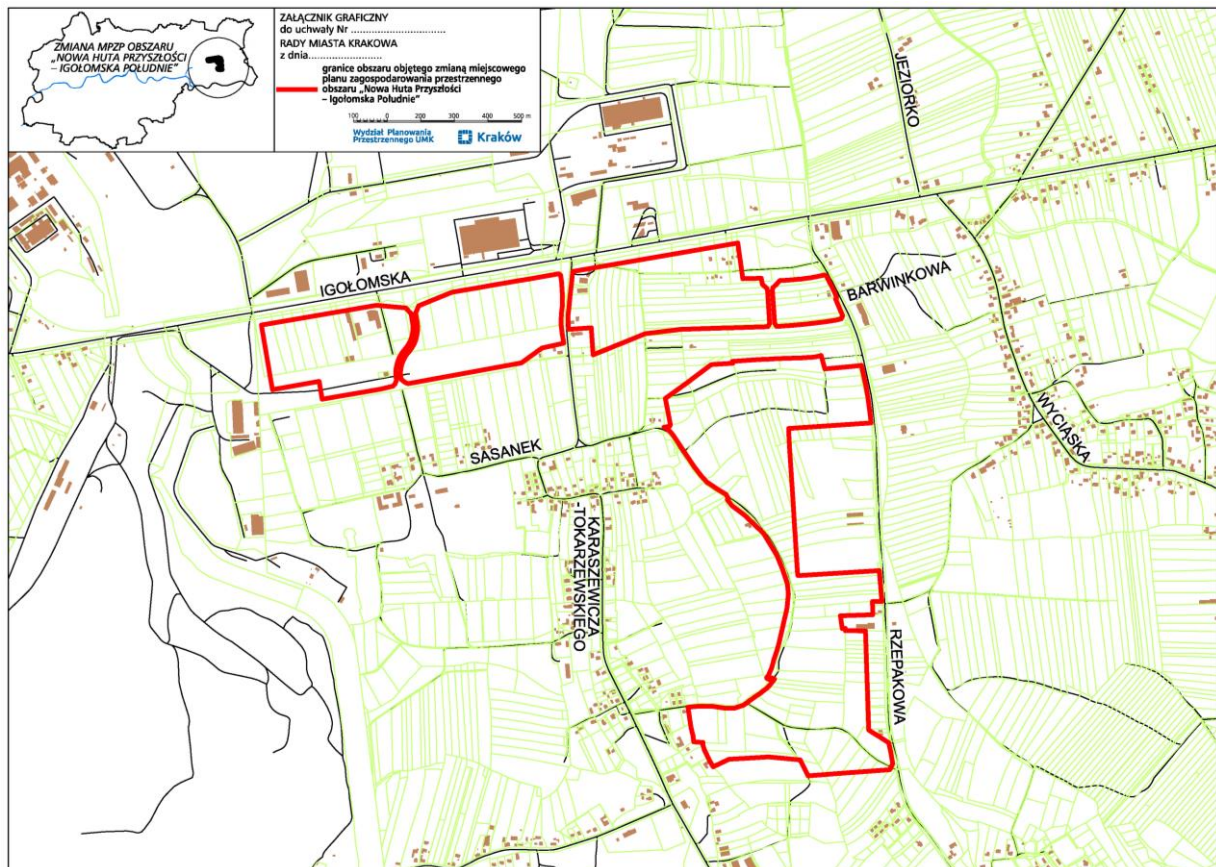
W niniejszym opracowaniu przeanalizowano zagadnienia dotyczące stanu istniejącego, problemów przestrzennych, planowanych przedsięwzięć oraz określono cele przyszłego planu miejscowego.

Sporządzona analiza wykazała zasadność przystąpienia w pierwszej kolejności do sporządzenia miejscowego planu zagospodarowania przestrzennego obszaru „Kujawy”, jak również wykazała możliwość i zmiany obowiązującego miejscowego planu zagospodarowania przestrzennego obszaru „Nowa Huta Przyszłości – Igołomska Południe” w zakresie terenów usługowych (U1 – U.5) i terenu rolniczego (R.4). Dla zaproponowanych obszarów zachodzi zgodność przewidywanych rozwiązań planistycznych z ustaleniami *Studium uwarunkowań i kierunków zagospodarowania przestrzennego Miasta Krakowa*.



Rys. 15 Obszar proponowany do objęcia planem miejscowym „Kujawy”.

Analiza zasadności przystąpienia do sporządzenia miejscowego planu zagospodarowania przestrzennego
„Dla wybranych obszarów miasta ze szczególnym uwzględnieniem możliwości lokalizowania OZE”

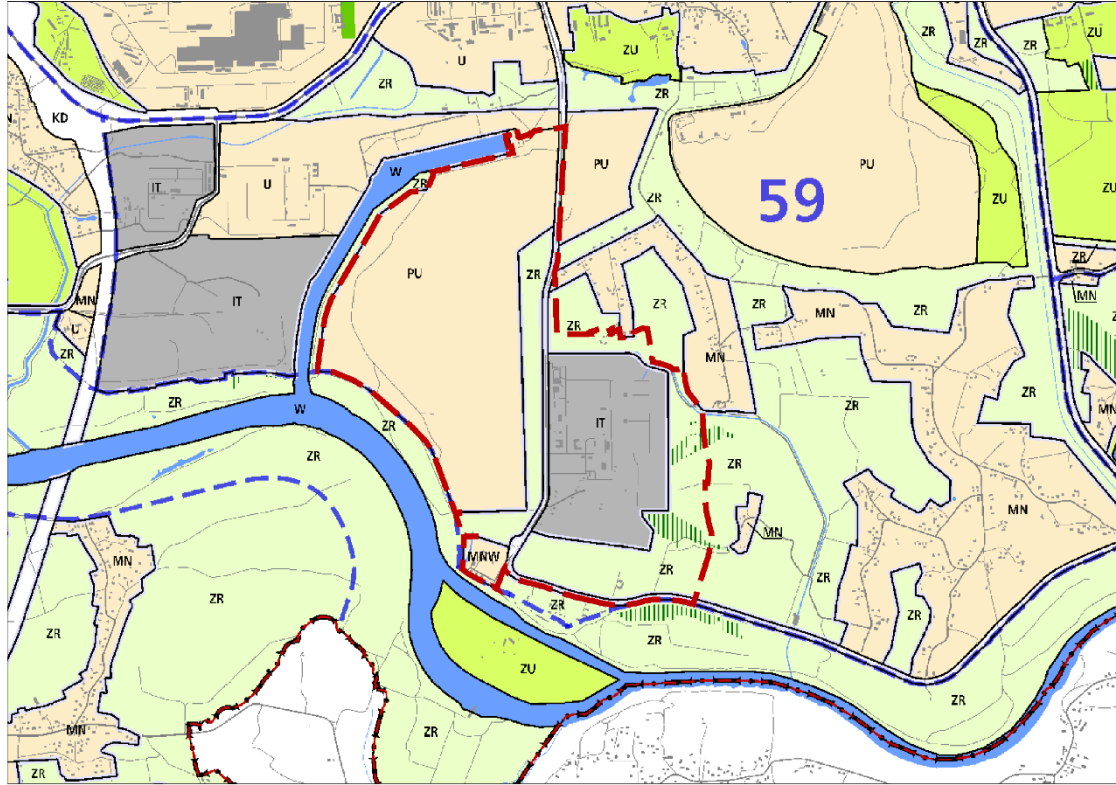


Rys. 16 Obszar proponowany do objęcia zmian obowiązującego miejscowego planu zagospodarowania przestrzennego obszaru „Nowa Huta Przyszłości – Igołomska Południe”.

VI. ZAŁĄCZNIKI GRAFICZNE

WYRYSY ZE STUDIUM
UWARUNKOWAŃ I KIERUNKÓW ZAGOSPODAROWANIA PRZESTRZENNEGO
MIASTA KRAKOWA

Wyrys ze Studium Uwarunkowań i Kierunków Zagospodarowania Przestrzennego Miasta Krakowa z ujednoliconego dokumentu Studium przyjętego 9 lipca 2014r. przez Radę Miasta Krakowa uchwałą Nr CXII/1700/14



KIERUNKI ZAGOSPODAROWANIA WYDRĘBNIONYCH KATEGORII TERENÓW

	tereny do zabudowy - zainwestowania (w tym również tereny zabudowane i zainwestowane) wraz z liniami rozgraniczającymi tereny o różnym sposobie użytkowania przeznaczonymi pod:
MN	tereny zabudowy mieszkaniowej jednorodzinnej
MNW	tereny zabudowy mieszkaniowej jednorodzinnej i wielorodzinnej niskiej intensywności
MW	tereny zabudowy mieszkaniowej wielorodzinnej
UM	tereny zabudowy usługowej oraz zabudowy mieszkaniowej wielorodzinnej
U	tereny usług
UH	tereny usług w tym handlu wielkopowierzchniowego
PU	tereny przemysłu i usług
ZC	tereny cmentarzy
ZU	tereny zieleni urządzonej
ZR	tereny zieleni nieurządzonej
IT	tereny infrastruktury technicznej
W	tereny wód powierzchniowych śródlądowych
KK	tereny kolejowe
KD	tereny komunikacji
	granica oddzielająca tereny przeznaczone do zabudowy i zainwestowania od terenów wchłanych do zabudowy

ELEMENTY KSZTAŁTUJĄCE STRUKTURĘ PRZESTRZENNĄ

	główne ciągi śródmiejskie
--	---------------------------

	główne ciągi miejskie
	główne ciągi komercyjne
	główne ciągi "zielonych alei"
	granica obszaru centrum
	granica obszaru śródmiejskiego

ELEMENTY INFORMACYJNE NIE STANOWIĄCE USTAŁEŃ ZMIANY STUDIUM

	granica zmiary Studium uwarunkowań i kierunków zagospodarowania przestrzennego Miasta Krakowa
	granice miast Krakowa
	granice gmin sąsiednich
	istniejące budynki
	istniejące linie kolejowe
	istniejący układ drogowy - osie ulic
	kopce
16	granice i numery jednostek urbanistycznych
	Wisła, ważniejsze ciek i zbiorniki wodne
	tereny zamknięte
	tereny leśne wg ewidencji gruntów
360 380	powierzchnie ograniczające lotniska

USTALENIA STUDIUM DLA OBSZARU W REJONIE SANKTUARIUM BOŻEGO MIŁOSIĘRZDZIA W ŁĄGIEWNIKACH

granica obszaru objętego zmianą Studium z dnia 3 marca 2010 r.

	Wisła, ważniejsze ciek i zbiorniki wodne
	tereny zabudowane i zainwestowane
	tereny przeznaczone do zabudowy i zainwestowania
	tereny kolejowe
	korytarze podstawowego układu drogowo - ulicznego

KIERUNKI ZAGOSPODAROWANIA WYDRĘBNIONYCH KATEGORII TERENÓW

ZP	tereny z elementu publicznej
MU	tereny o przeważającej funkcji mieszkaniowo-usługowej
UC	tereny o przeważającej funkcji usług komercyjnych
UP	tereny o przeważającej funkcji usług publicznych

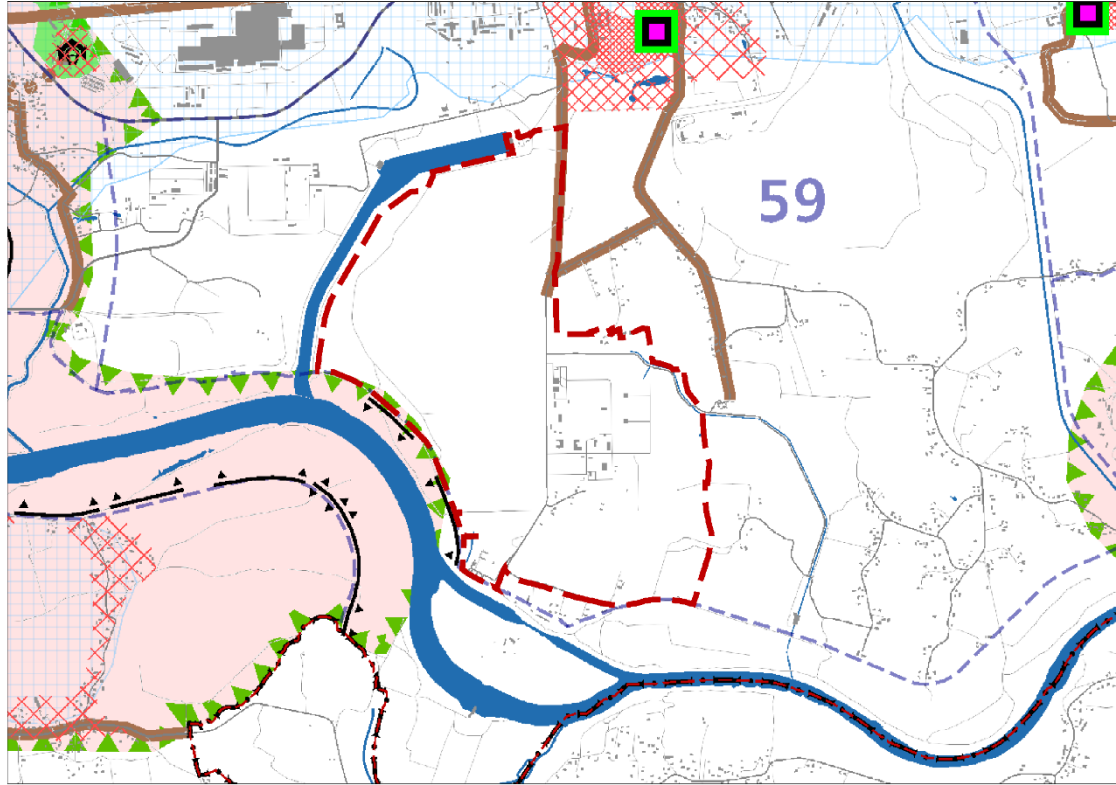
ELEMENTY KSZTAŁTUJĄCE STRUKTURĘ PRZESTRZENNĄ

	Kluczowe obszary aktywizacji o znaczeniu kulturowym
	1. Zakrzówek (wzdłuż ul. Monte Cassino)
	2. Sanktuarium Bożego Miłosierdzia
	3. Bulwary Wisły
	system zieleni i parków rzecznych
	granica strefy miejskiej



K1 STRUKTURA PRZESTRZENNĄ KIERUNKI I ZASADY ROZWOJU
URZĄD MIASTA KRAKOWA - BIURO PLANOWANIA PRZESTRZENNego

Wyrys ze Studium Uwarunkowań i Kierunków Zagospodarowania Przestrzennego Miasta Krakowa z ujednoliconego dokumentu Studium przyjętego 9 lipca 2014r. przez Radę Miasta Krakowa uchwałą Nr CXII/1700/14



granicę obszaru objętego analizą

KIERUNKI OCHRONY I KSZTAŁTOWANIA

granicę obszaru wpisanego na Listę Światowego Dziedzictwa UNESCO

granicę pomnika historii "Kraków-Historyczny Zespół Miasta"

STREFY OCHRONY KONSERWATORSKIEJ

STREFA BUFOROWA OBSZARU WPISANEGO NA LISTĘ UNESCO

granicę strefy buforowej obszaru wpisane go na listę UNESCO

STREFA OCHRONY WARTOŚCI KULTUROWYCH

dominacji na obszarach zieleni

rewaloryzacji

integracji

historyczny układ drożny

układ dróg Twierdzy Kraków

STREFA OCHRONY SYLWETY MIASTA

granicę strefy ochrony sylwety miasta

STREFA OCHRONY I KSZTAŁTOWANIA KRAJOBRAZU

granicę strefy ochrony i kształtowania krajobrazu

obszary ochrony krajobrazu warownego - A

obszary ochrony krajobrazu warownego - B

punkty widokowe

ciągi i osie widokowe

powiązania widokowe pomiędzy kopcami krakowskimi

powiązania widokowe pomiędzy obiektami fortecznymi

ŚRODOWISKO KULTUROWE

strefa ochrony i kształtowania krajobrazu

STREFA NADZORU ARCHEOLOGICZNEGO

granicę strefy nadzoru archeologicznego

mięjsca pamięci narodowej

dobra kultury współczesnej

stanowiska archeologiczne (poza obszarem pomnika historii)

PARKI KULTUROWE

1. Stare Miasto proponowane

2. Kazimierz - Stradom z Bulwarami Wisły

3. Stare Podgórze z Krzemionkami

4. Stara Nowa Huta

IV.

wg planu zagospodarowania przestrzennego Województwa Małopolskiego

I. Wzgórze Św. Bronisławy

II. Skala

III. Mydlarki -Tonie

IV. Fort Dłubnia

V. Lotnisko

VI. Krzemionki Podgórskie

VII. Rajsko-Kosarice

VIII. Skotniki-Bożów

IX. Tyńiec

ELEMENTY INFORMACYJNE NIE STANOWIĄCE USTALEŃ ZMIANY STUDIUM

granicę zmiany Studium uwarunkowań i kierunków zagospodarowania przestrzennego Miasta Krakowa

granicę miasta Krakowa

granicę gmin sąsiednich

16

granicę i numery jednostek urbanistycznych

istniejące budynki

istniejący układ drogowy - osie ulic

istniejące linie kolejowe

Wisła, ważniejsze ciek i zbiorniki wodne

tereny zamknięte

foryfikacje i zielen Twierdzy Kraków

obszary urbanistyczne objęte wpisem do rejestru zabytków

zespoły rezydencjonalno - parkowe - rejestr zabytków

zespoły rezydencjonalno - parkowe - ewidencja zabytków

USTALENIA STUDIUM DLA OBSZARU W REJONIE SANKTUARIUM BOŻEGO MIŁOSIERDZIA W ŁAGIEWNIKACH

granicę obszaru objętego zmianą Studium z dnia 3 marca 2010 r.

tereny przeznaczone do zabudowy i zainwestowania

tereny zabudowane i zainwestowane

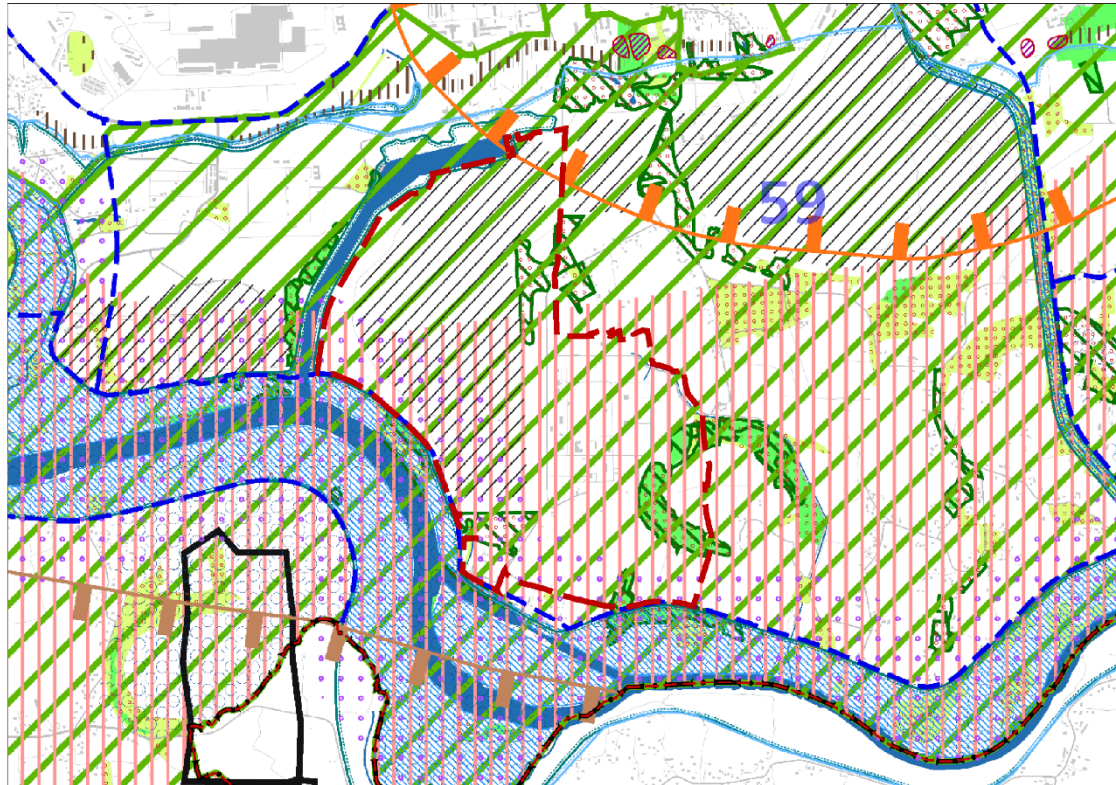
500 0 1000m

SKALA 1 : 25000

K2 ŚRODOWISKO KULTUROWE KIERUNKI I ZASADY OCHRONY I ROZWOJU

URZĄD MIASTA KRAKOWA - BIURO PLANOWANIA PRZESTRZENNEGO

Wyrys ze Studium Uwarunkowań i Kierunków Zagospodarowania Przestrzennego Miasta Krakowa z ujednoliconego dokumentu Studium przyjętego 9 lipca 2014r. przez Radę Miasta Krakowa uchwałą Nr CXII/1700/14



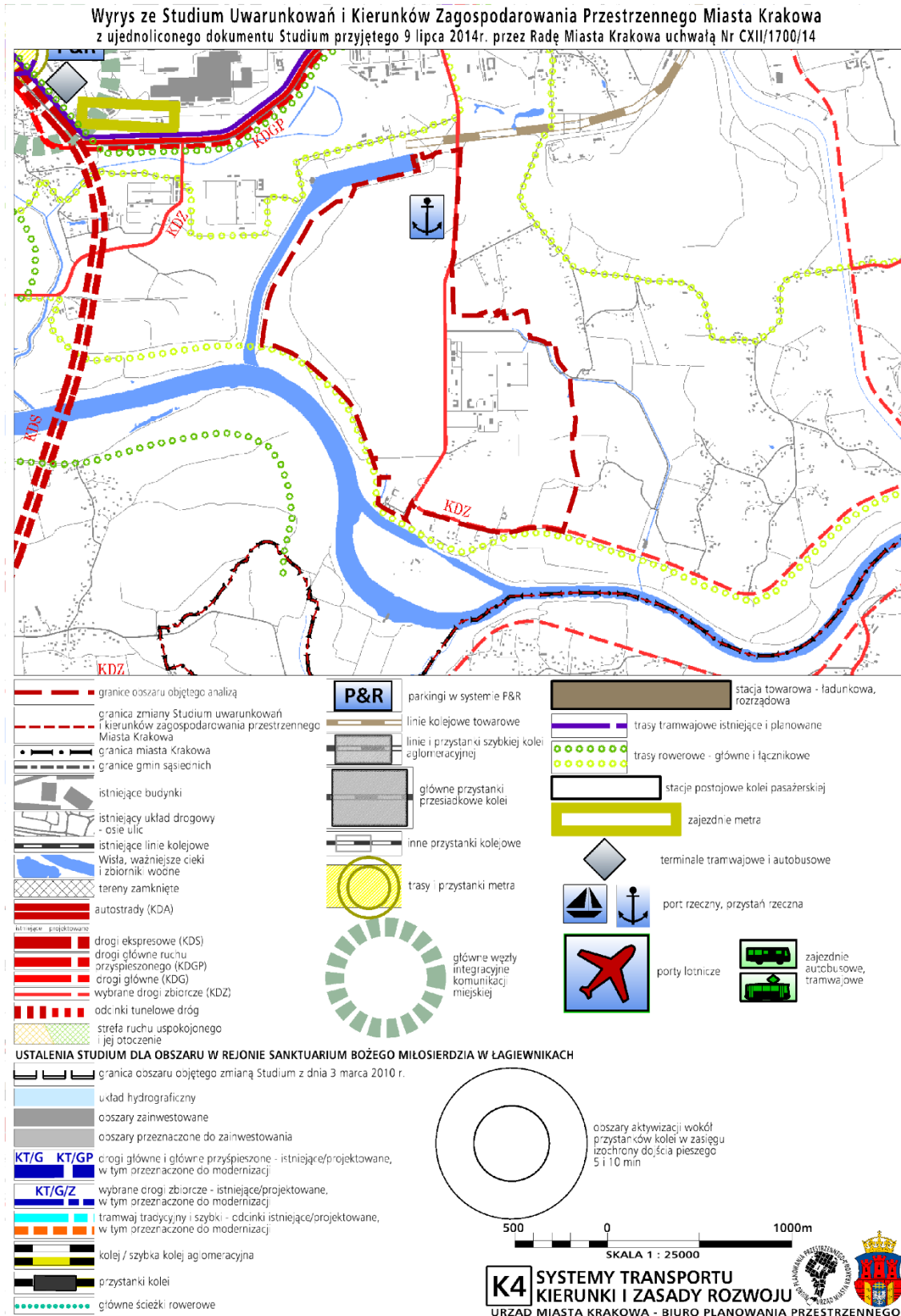
<p>--- granice obszaru objętego analizą</p> <p>--- granica zmiany Studium uwarunkowań i kierunków zagospodarowania przestrzennego Miasta Krakowa</p> <p>--- granica miasta Krakowa</p> <p>--- granice gmin sąsiednich</p> <p>--- istniejące linie kolejowe</p> <p>--- istniejące budynki</p> <p>16 granice i numery jednostek urbanistycznych</p> <p>--- tereny zamknięte</p> <p>--- istniejący układ drogowy - osie ulic</p> <p>--- Wisła, ważniejsze cieki i zbiorniki wodne</p> <p>OCHRONA ŹRÓD SUROWCÓW I ZASOBÓW WODNYCH</p> <p>STREFY OCHRONNE UJĘĆ WÓD POWIERZCHNIOWYCH</p> <p>--- teren ochrony bezpośredniej</p> <p>--- teren ochrony pośredniej</p> <p>STREFY OCHRONNE UJĘĆ WÓD PODZIEMNYCH</p> <p>--- teren ochrony pośredniej</p> <p>GŁÓWNE ZBIORNIKI WÓD PODZIEMNYCH</p> <p>--- udokumentowane GZWP</p> <p>--- nieudokumentowane GZWP (granice orientacyjne)</p> <p>--- projektowany obszar ochronny GZWP 451</p> <p>--- projektowane strefy ochronne ujęć wód podziemnych</p> <p>STREFY OCHRONY UZDROWISKOWEJ - SWOSZOWICE</p> <p>STREFA A</p> <p>STREFA B</p> <p>STREFA C</p> <p>OBSZARY ZWIĄZANE Z WYDÓBYCIEM KOPALIN STAŁYCH</p> <p>--- tereny górnicze związane z wydobyciem kopalin stałych</p>	<p>--- udokumentowane złoża kopalin stałych</p> <p>OBSZARY ZWIĄZANE Z EKSPLOATACJĄ WÓD LECZNICZYCH</p> <p>--- tereny górnicze związane z eksploatacją wód leczniczych</p> <p>ZAGROŻENIA POWODZIOWE ORAZ RUCHY MASOWE ZIEMI</p> <p>ZAGROŻENIA GEODYNAMICZNE</p> <p>--- obszary narażone na występowanie ruchów masowych</p> <p>--- krawędzie obrywów</p> <p>--- osuwiska - ograniczenia zabudowy uchwałą RMK</p> <p>--- tereny o spadkach powyżej 12%</p> <p>--- zwaly i hałcy</p> <p>GRANICA OSUWISKA</p> <p>--- pewna</p> <p>--- przypuszczalna</p> <p>STOPIEŃ AKTYWNOŚCI OSUWISKA</p> <p>--- nieaktywne</p> <p>--- okresowo aktywne</p> <p>--- aktywne</p> <p>ZAGROŻENIE POWODZIOWE I OCHRONA PRZED POWODZIĄ</p> <p>--- obszary narażone na niebezpieczeństwo powodzi o prawdopodobieństwie występowania q=1%</p> <p>--- obszary narażone na niebezpieczeństwo powodzi o prawdopodobieństwie występowania q=0,1%</p> <p>--- obszary szczególnego zagrożenia powodzią</p> <p>--- rejon lokalizacji pól operacyjnych dla załżymiania i wyfypwania zanieczyszczeń toksycznych wód</p> <p>OCHRONA PRZYRODY</p> <p>--- parki krajobrazowe</p> <p>--- otulina parków krajobrazowych</p> <p>--- rezerваты przyrody</p> <p>--- użytki ekologiczne</p> <p>--- obszary Natura 2000</p> <p>--- siedliska chronione</p> <p>--- obszary o najwyższym walorze przyrodniczym</p> <p>--- obszary o wysokim walorze przyrodniczym</p>	<p>--- lasy</p> <p>STRUKTURA SYSTEMU PRZYRODNICZEGO</p> <p>--- parki rzeczne</p> <p>--- strefa kształtowania systemu przyrodniczego</p> <p>--- korytarze ekologiczne</p> <p>WARUNKI AEROSANITARNE</p> <p>--- obszary wymiany powietrza</p> <p>OBSZARY OGRANICZONEGO UŻYTKOWANIA DLA AUTOSTRADY A4</p> <p>--- podobszar uciążliwości akustycznej i zanieczyszczeń powietrza oraz granica obszaru ograniczonego użytkowania</p> <p>OBSZARY PONADNORMATYWNEGO ODDZIAŁYWANIA NA ŚRODOWISKO DLA AUTOSTRADY A4</p> <p>--- strefa uciążliwości 150 m od krawędzi jezdni autostrady wg decyzji o lokalizacji autostrady</p> <p>ZAGROŻENIE HAŁASEM</p> <p>OBSZARY OGRANICZONEGO UŻYTKOWANIA DLA LOTNISKA KRAKÓW-BALICE</p> <p>ABC obszary ograniczonego użytkowania lotniska Kraków-Balice (strefy A,B,C)</p> <p>USTALENIA STUDIUM DLA OBSZARU W REJONIE SANKTUARIUM BOŻEGO MIŁOSIERDZIA W ŁĄGIEWNIKACH</p> <p>--- granica obszaru objętego zmianą Studium z dnia 3 marca 2010 r.</p> <p>--- tereny przeznaczone do zabudowy i zainwestowania</p> <p>--- tereny zabudowane i zainwestowane</p> <p>STRUKTURA SYSTEMU PRZYRODNICZEGO</p> <p>--- strefa kształtowania systemu przyrodniczego</p> <p>--- zieleni urządzonej (parkowa, ogrodowa, forteczna, skwery, zieleńce)</p> <p>OBSZARY I OBIEKTY CHRONIONE OCHRONA PRZYRODY</p> <p>--- planowane parki rzeczne</p> <p>GŁÓWNE OBSZARY ZAGROŻEŃ</p> <p>OBSZARY NARAŻONE NA NIEBEZPIECZEŃSTWO POWODZI</p> <p>--- granice i obszar zagrożony wodą stuletnią Q 1%</p>
---	--	---

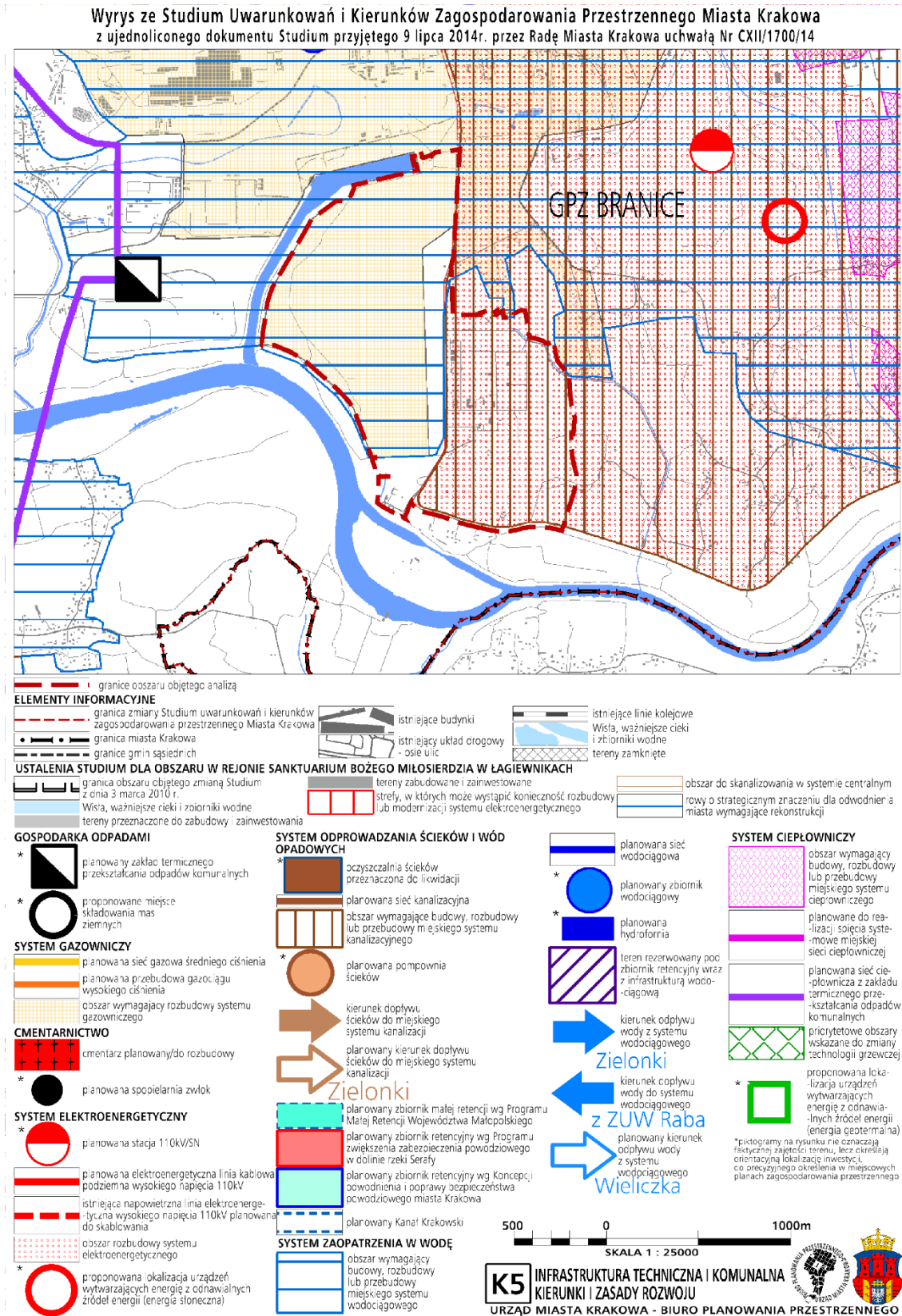
500 0 1000m

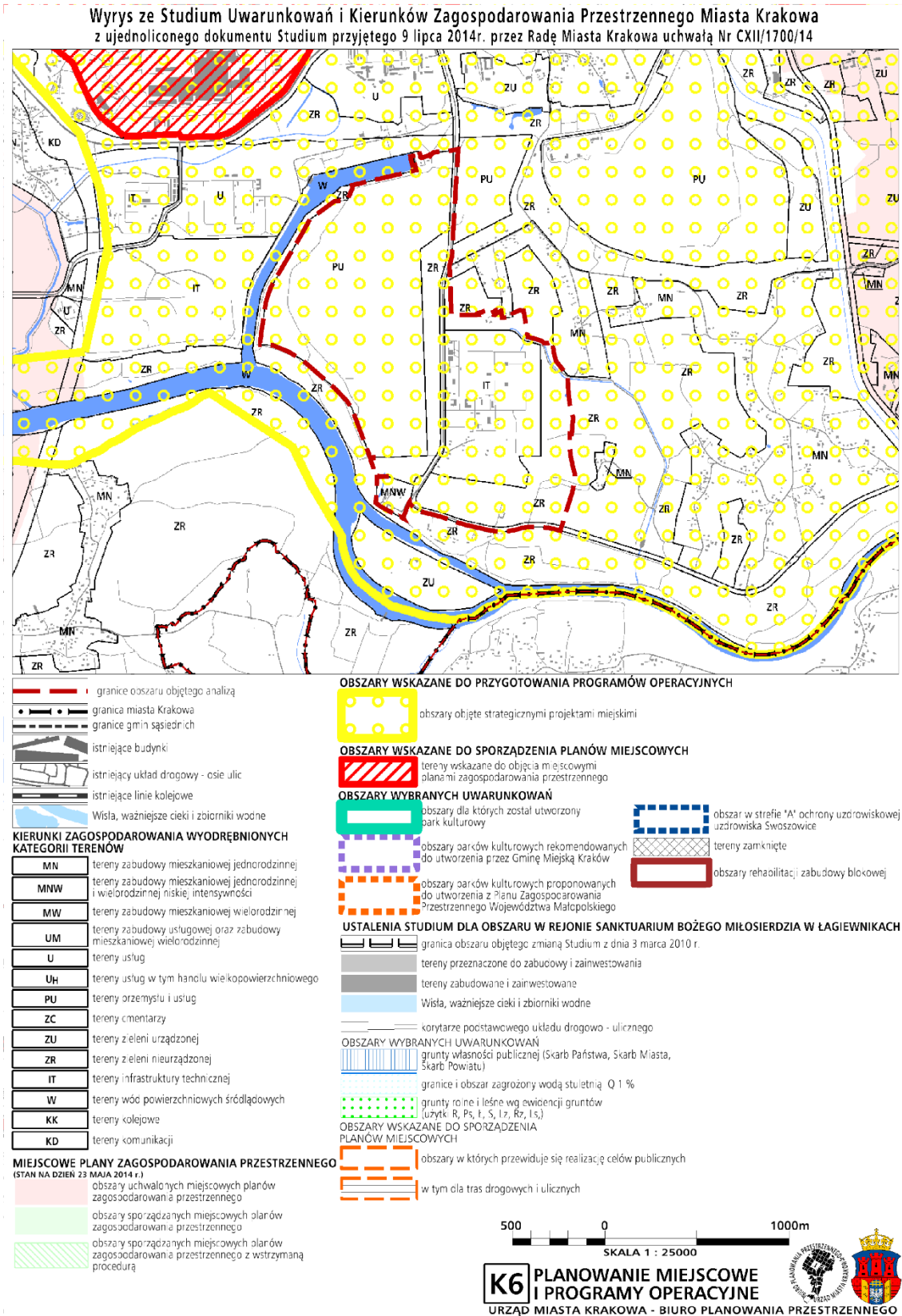
SKALA 1 : 25000

K3 ŚRODOWISKO PRZYRODNICZE KIERUNKI I ZASADY OCHRONY I ROZWOJU

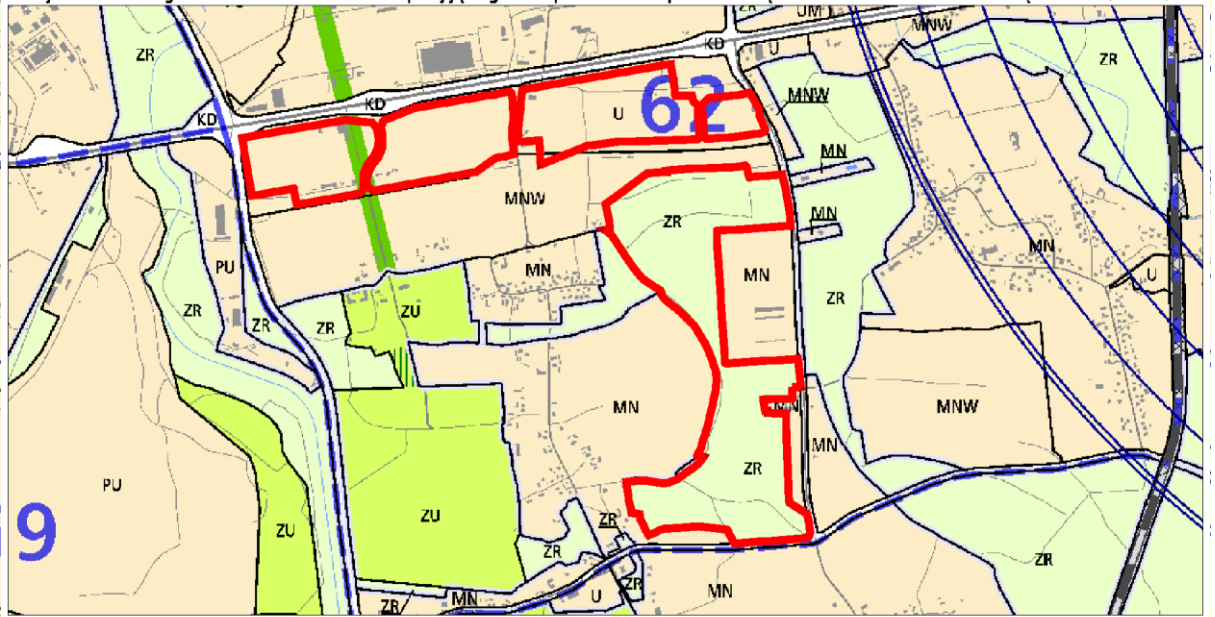
URZĄD MIASTA KRAKOWA - BIURO PLANOWANIA PRZESTRZENNEGO







Wyrys ze Studium Uwarunkowań i Kierunków Zagospodarowania Przestrzennego Miasta Krakowa z ujednoliconego dokumentu Studium przyjętego 9 lipca 2014r. przez Radę Miasta Krakowa uchwałą Nr CXII/1700/14



--- granice obszaru objętego analizą

KIERUNKI ZAGOSPODAROWANIA WYODRĘBNIONYCH KATEGORII TERENÓW

	tereny do zabudowy i zainwestowania (w tym również tereny zabudowane i zainwestowane) wraz z liniami rozgraniczającymi tereny o różnym sposobie użytkowania przeznaczonymi pod :	UM	tereny zabudowy usługowej oraz zabudowy mieszkaniowej wielorodzinnej	ZR	tereny zieleni nieurządzonej
MN	tereny zabudowy mieszkaniowej jednorodzinnej	U	tereny usług	IT	tereny infrastruktury technicznej
MNW	tereny zabudowy mieszkaniowej jednorodzinnej i wielorodzinnej niskiej intensywności	UH	tereny usług w tym handlu wielko powierzchniowego	W	tereny wód powierzchniowych śródlądowych
MW	tereny zabudowy mieszkaniowej wielorodzinnej	PU	tereny przemysłu i usług	KK	tereny kolejowe
		ZC	tereny cmentarzy	KD	tereny komunikacji
		ZU	tereny zieleni urządzonej		granica oddzielająca tereny przeznaczone do zabudowy i zainwestowania od terenów wolnych od zabudowy

ELEMENTY KSZTAŁTUJĄCE STRUKTURĘ PRZESTRZENNĄ

	główne ciągi śródmiejskie		główne ciągi komercyjne		granica obszaru centrum
	główne ciągi miejskie		główne ciągi "zielonych alei"		granica obszaru śródmiejskiego

ELEMENTY INFORMACYJNE NIE STANOWIĄCE USTALEŃ ZMIANY STUDIUM

	granica zmiany Studium uwarunkowań i kierunków zagospodarowania przestrzennego Miasta Krakowa		istniejący układ drogowy - osie ulic		tereny zamknięte
	granica miasta Krakowa		kopce		tereny leśne wg ewidencji gruntów
	granice gmin sąsiednich		granice i numery jednostek urbanistycznych		powierzchnie ograniczające lotniska
	istniejące budynki		Wisła, ważniejsze ciek i zbiorniki wodne		planowane tunelowe przebiegi dróg bez wyznaczonego korytarza drogowego / w wyznaczonym korytarzu drogowym
	istniejące linie kolejowe				

USTALENIA STUDIUM DLA OBSZARU W REJONIE SANKTUARIUM BOŻEGO MIŁOSIERDZIA W ŁAGIEWNIKACH

	granica obszaru objętego zmianą Studium z dnia 3 marca 2010 r.		Kluczowe obszary aktywizacji o znaczeniu kulturowym
	Wisła, ważniejsze ciek i zbiorniki wodne		1. Zakrzówek (wzdłuż ul. Monte Cassino)
	tereny zabudowane i zainwestowane		2. Sanktuarium Bożego Miłosierdzia
	tereny przeznaczone do zabudowy i zainwestowania		3. Bulwary Wisły
	tereny kolejowe		
	korytarze podstawowego układu drogowo - ulicznego		

ELEMENTY KSZTAŁTUJĄCE STRUKTURĘ PRZESTRZENNĄ

	system zieleni i parków rzecznych
	granica strefy miejskiej

KIERUNKI ZAGOSPODAROWANIA WYODRĘBNIONYCH KATEGORII TERENÓW

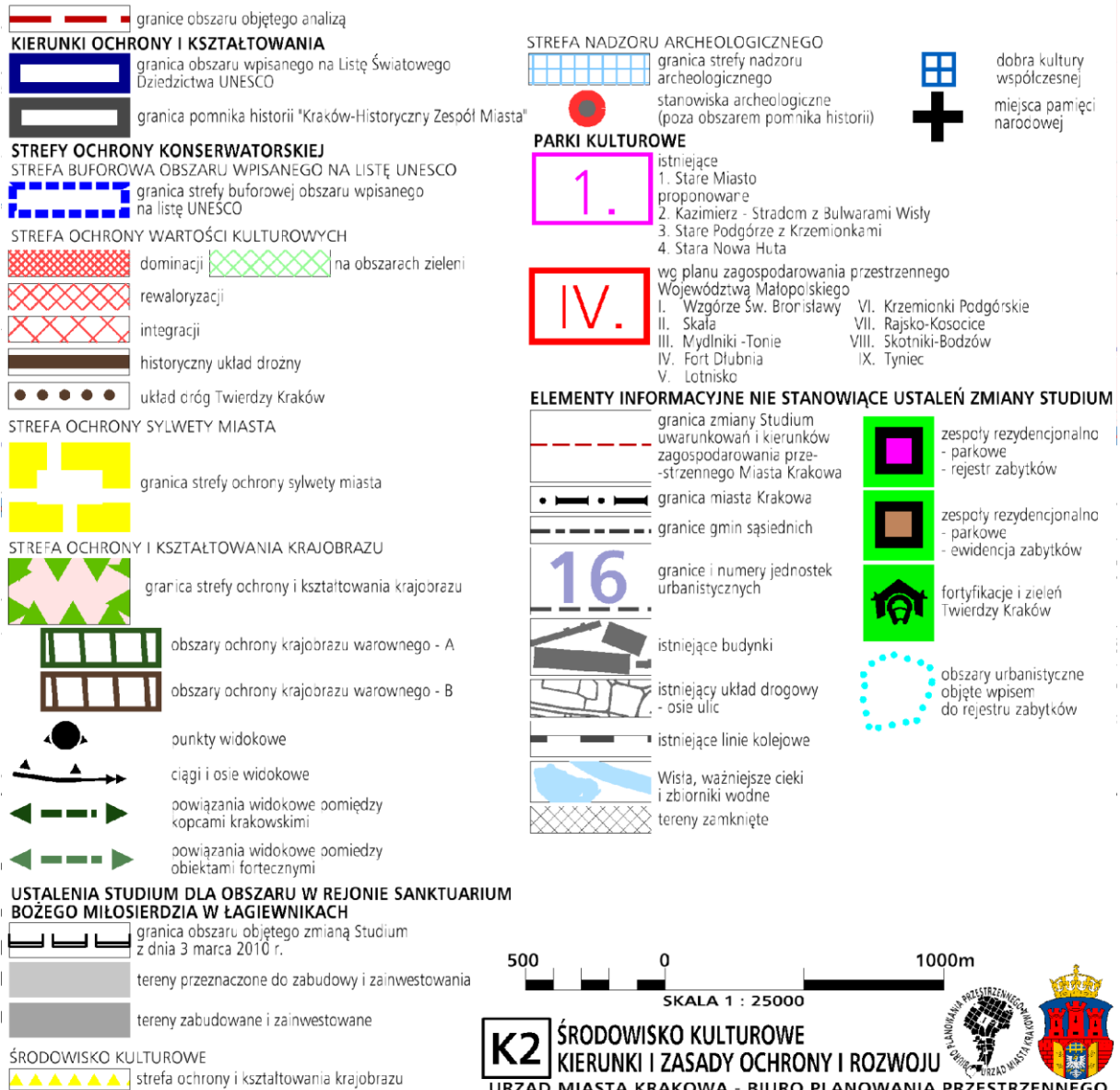
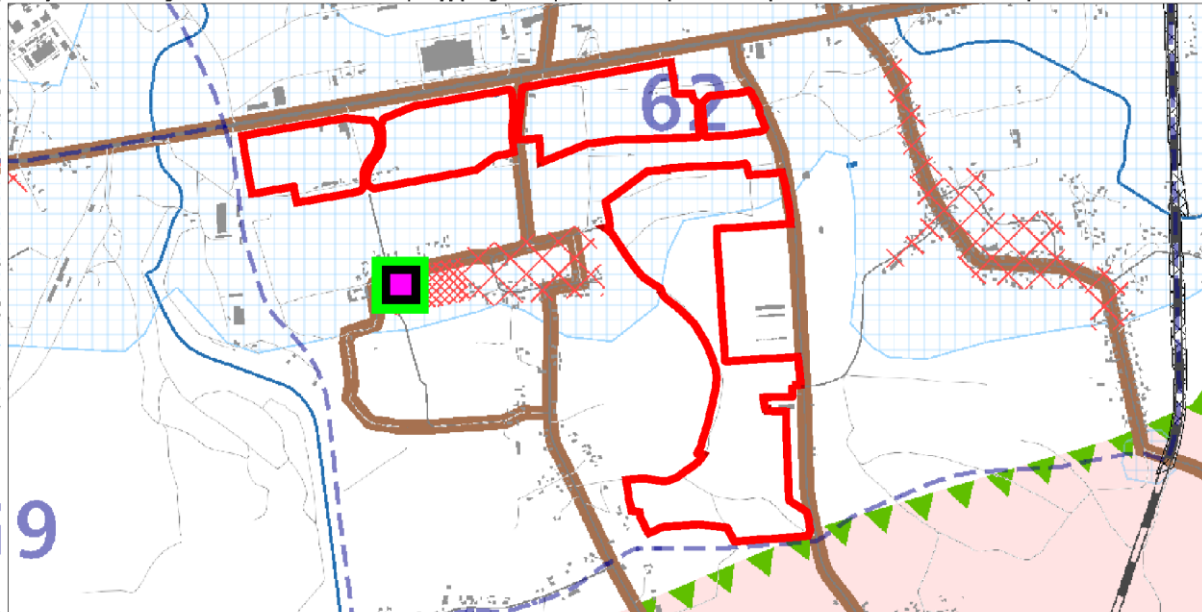
	ZP tereny zieleni publicznej
	MU tereny o przeważającej funkcji mieszkaniowo-usługowej
	UC tereny o przeważającej funkcji usług komercyjnych
	UP tereny o przeważającej funkcji usług publicznych
	granice terenów przeznaczonych do zainwestowania

500 0 1000m
SKALA 1 : 25000

K1 STRUKTURA PRZESTRZENNĄ KIERUNKI I ZASADY ROZWOJU

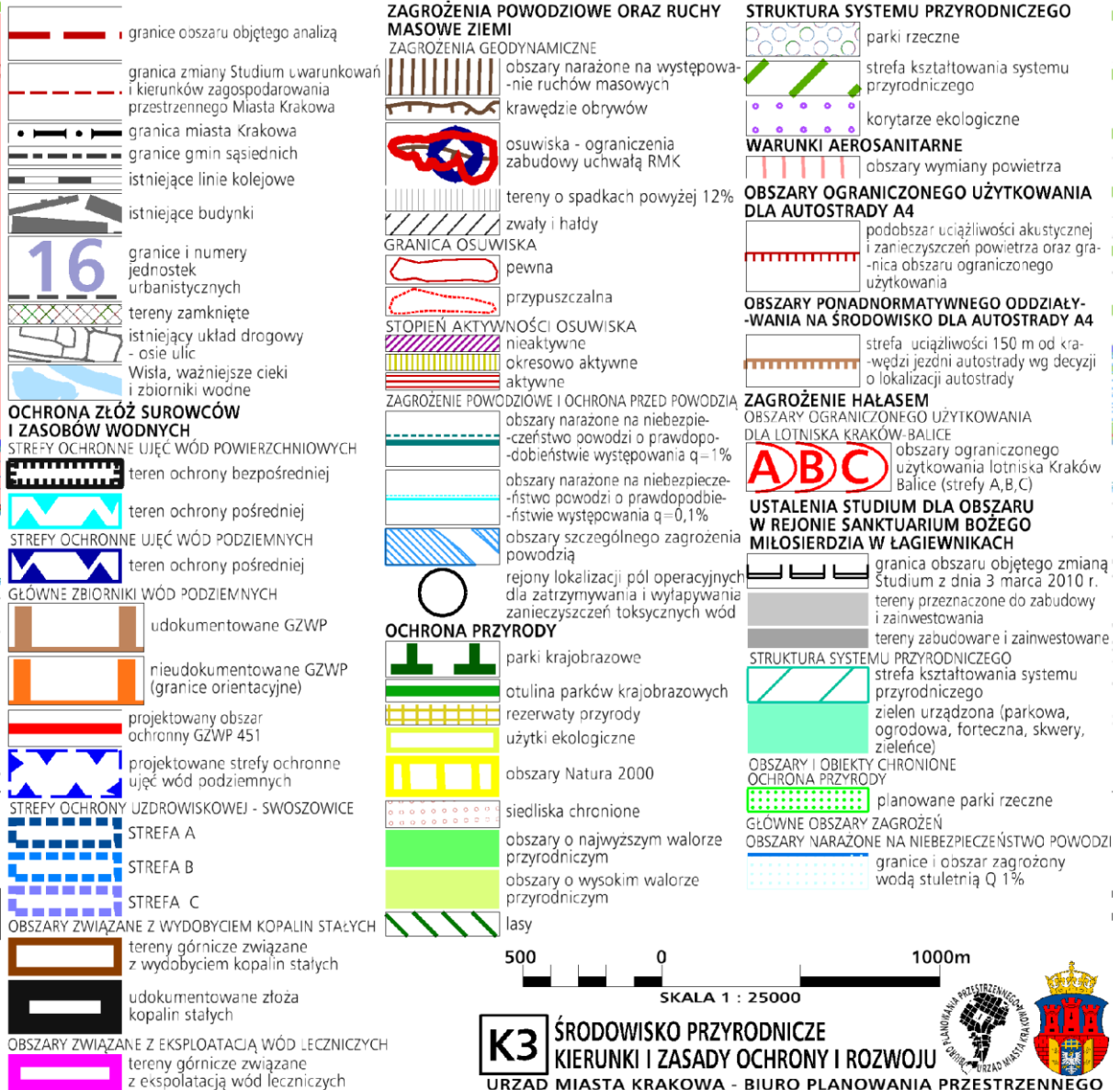
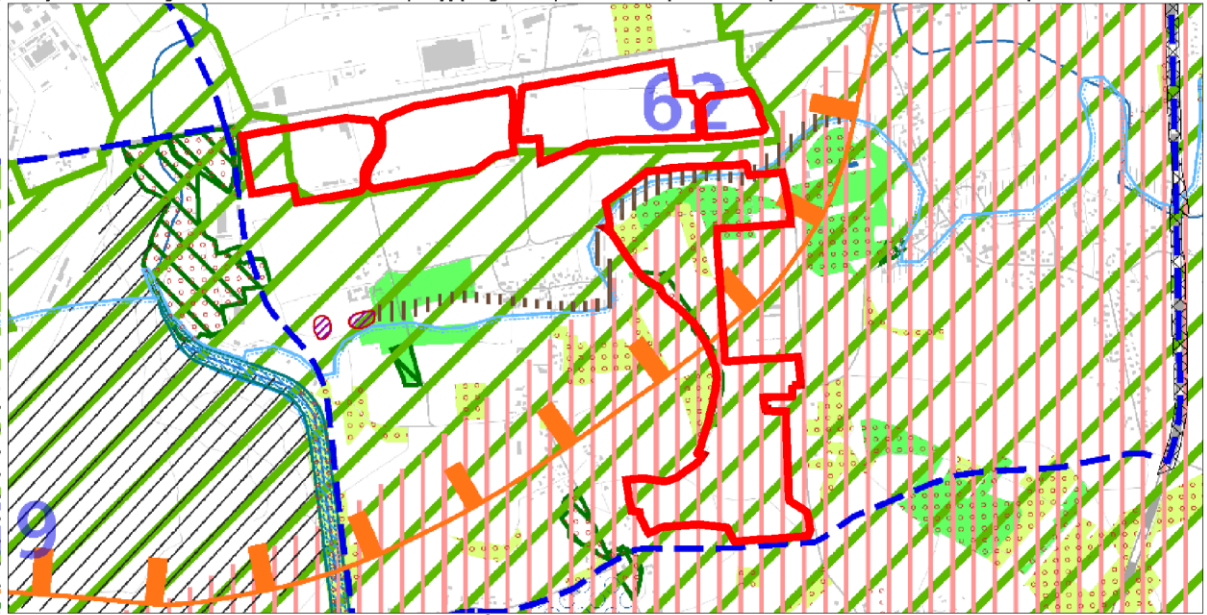
URZĄD MIASTA KRAKOWA - BIURO PLANOWANIA PRZESTRZENNEGO

Wyrys ze Studium Uwarunkowań i Kierunków Zagospodarowania Przestrzennego Miasta Krakowa z ujednoliconego dokumentu Studium przyjętego 9 lipca 2014r. przez Radę Miasta Krakowa uchwałą Nr CXII/1700/14

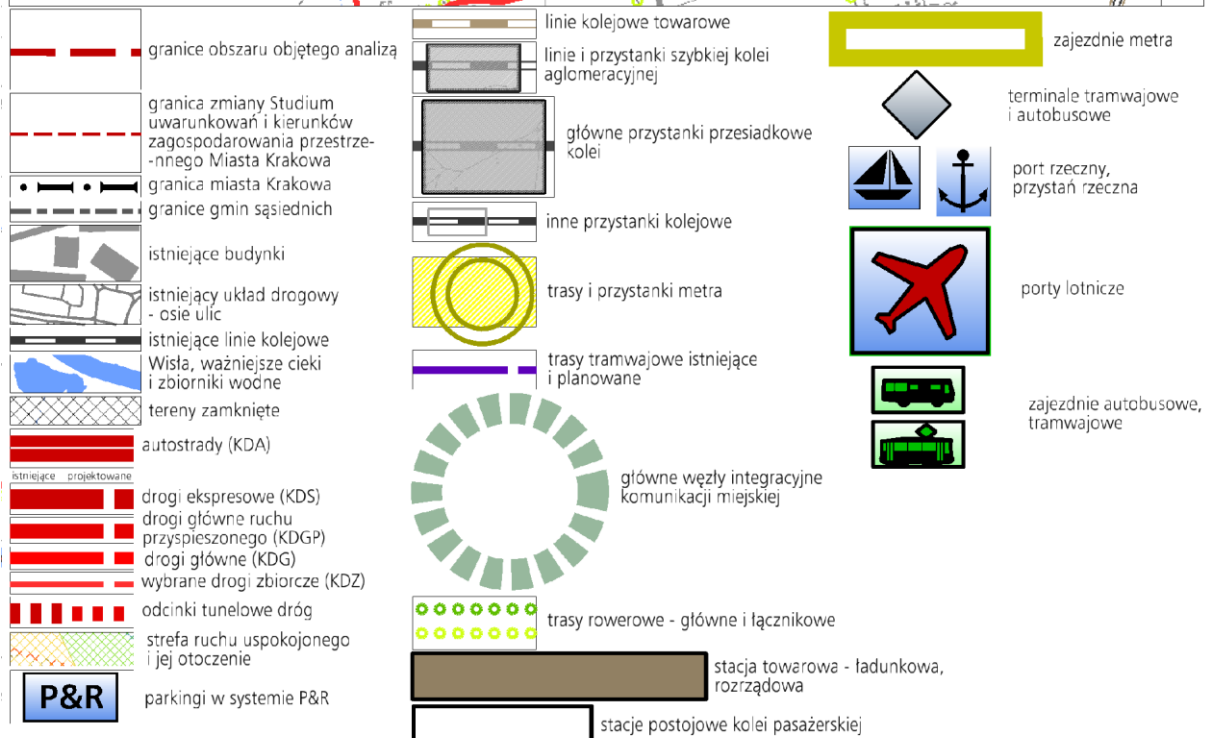
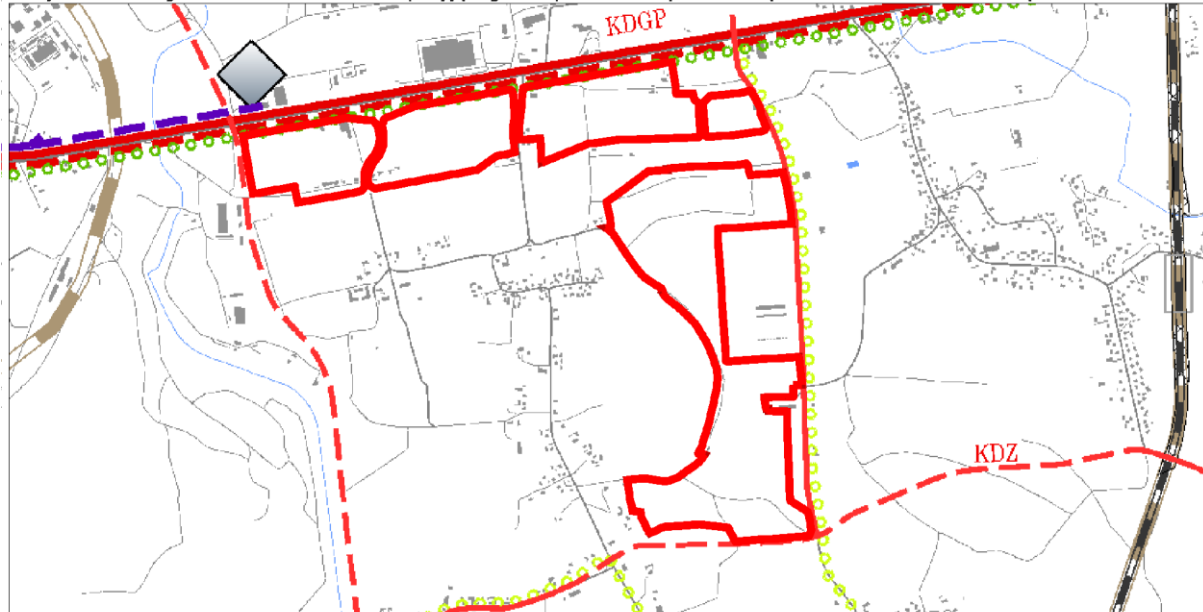


K2 ŚRODOWISKO KULTUROWE
KIERUNKI I ZASADY OCHRONY I ROZWOJU
 URZĄD MIASTA KRAKOWA - BIURO PLANOWANIA PRZESTRZENNEGO

Wyrys ze Studium Uwarunkowań i Kierunków Zagospodarowania Przestrzennego Miasta Krakowa z ujednoliconego dokumentu Studium przyjętego 9 lipca 2014r. przez Radę Miasta Krakowa uchwałą Nr CXII/1700/14



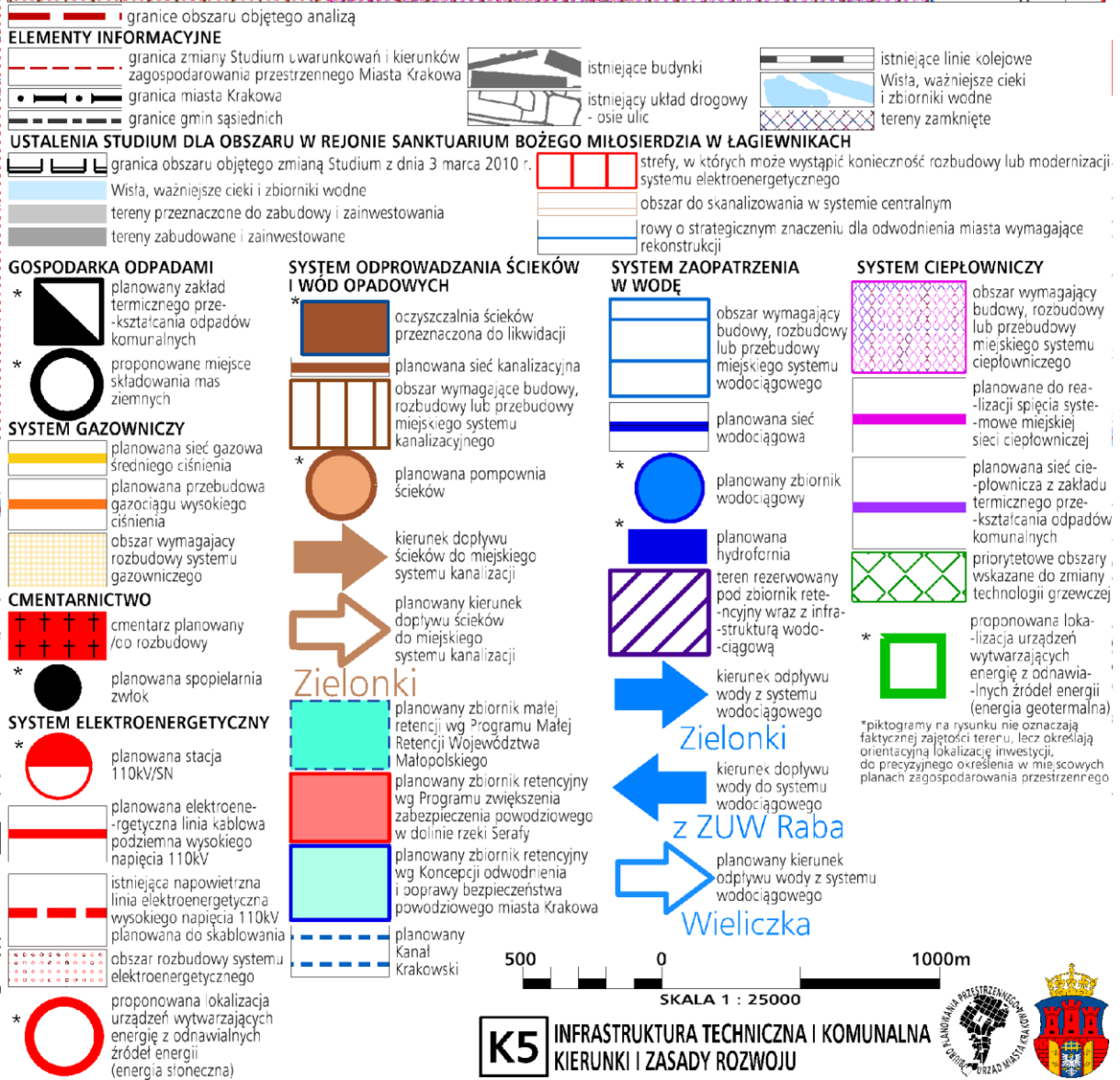
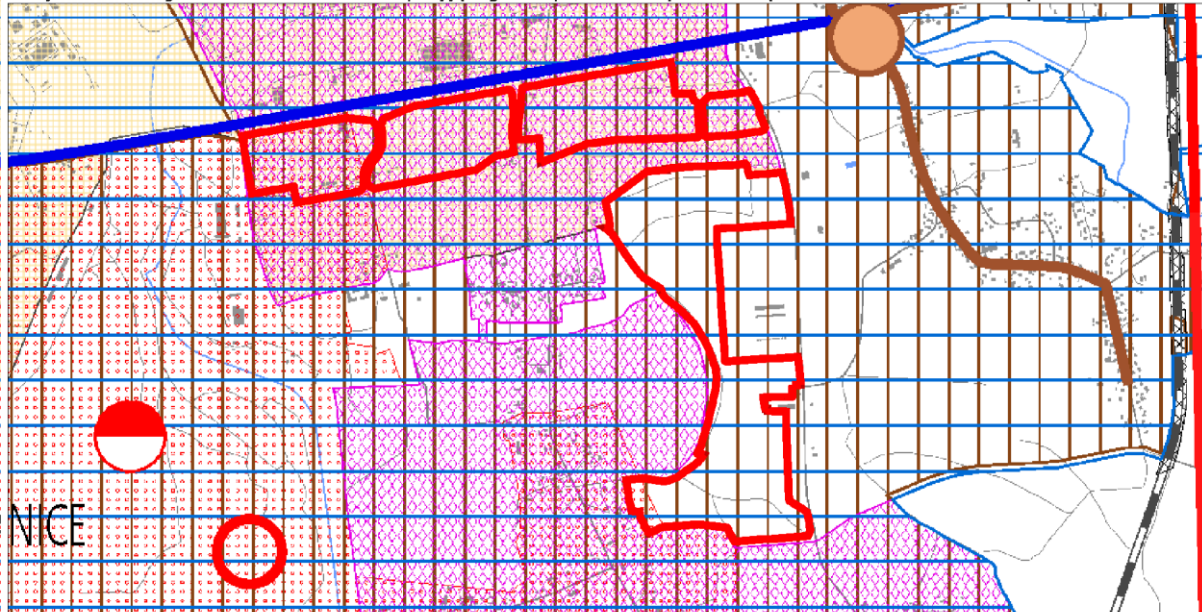
Wyrys ze Studium Uwarunkowań i Kierunków Zagospodarowania Przestrzennego Miasta Krakowa z ujednoliconego dokumentu Studium przyjętego 9 lipca 2014r. przez Radę Miasta Krakowa uchwałą Nr CXII/1700/14



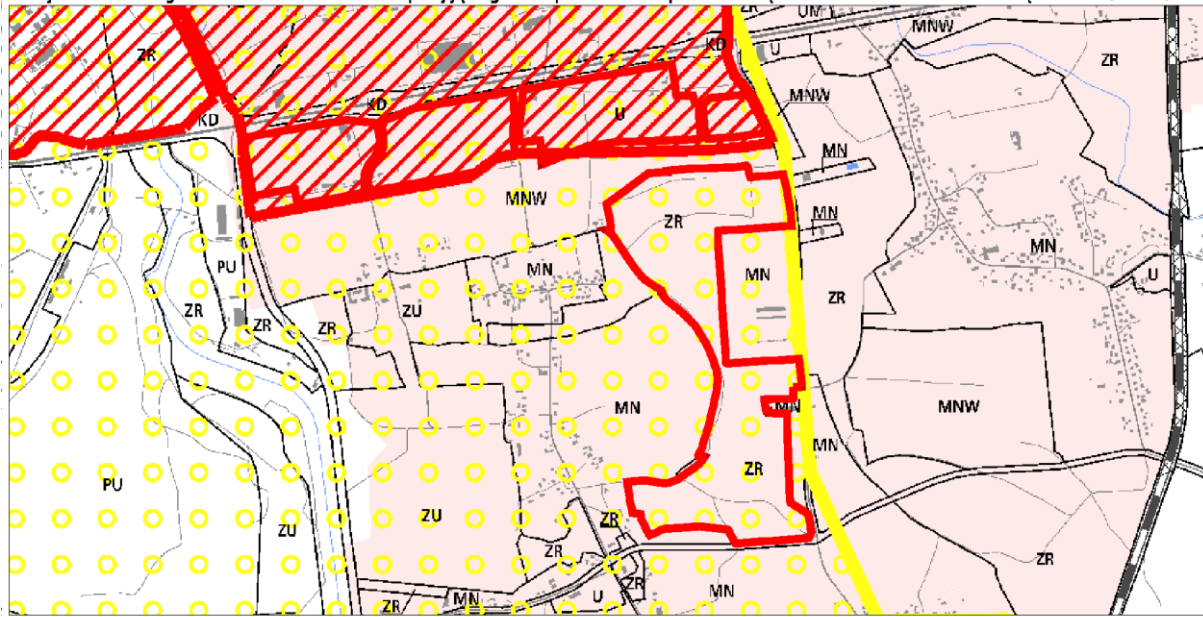
USTALENIA STUDIUM DLA OBSZARU W REJONIE SANKTUARIUM BOŻEGO MIŁOSIĘDZIA W ŁAGIEWNIKACH



Wyrys ze Studium Uwarunkowań i Kierunków Zagospodarowania Przestrzennego Miasta Krakowa z ujednoliconego dokumentu Studium przyjętego 9 lipca 2014r. przez Radę Miasta Krakowa uchwałą Nr CXII/1700/14



Wyrys ze Studium Uwarunkowań i Kierunków Zagospodarowania Przestrzennego Miasta Krakowa z ujednoczonego dokumentu Studium przyjętego 9 lipca 2014r. przez Radę Miasta Krakowa uchwałą Nr CXII/1700/14



- granice obszaru objętego analizą
- granica miasta Krakowa
- granice gmin sąsiednich
- istniejące budynki
- istniejący układ drogowy - osie ulic
- istniejące linie kolejowe
- Wisła, ważniejsze ciek i zbiorniki wodne

KIERUNKI ZAGOSPODAROWANIA WYODRĘBNIONYCH KATEGORII TERENÓW

MN	tereny zabudowy mieszkaniowej jednorodzinnej
MNW	tereny zabudowy mieszkaniowej jednorodzinnej i wielorodzinnej niskiej intensywności
MW	tereny zabudowy mieszkaniowej wielorodzinnej
UM	tereny zabudowy usługowej oraz zabudowy mieszkaniowej wielorodzinnej
U	tereny usług
UH	tereny usług w tym handlu wielkopowierzchniowego
PU	tereny przemysłu i usług
ZC	tereny cmentarzy
ZU	tereny zieleni urządzonej
ZR	tereny zieleni nieurządzonej
IT	tereny infrastruktury technicznej
W	tereny wód powierzchniowych śródlądowych
KK	tereny kolejowe
KD	tereny komunikacji

MIEJSCOWE PLANY ZAGOSPODAROWANIA PRZESTRZENNEGO (STAN NA DZIEŃ 23 MAJA 2014 r.)

- obszary uchwalonych miejscowych planów zagospodarowania przestrzennego
- obszary sporządzanych miejscowych planów zagospodarowania przestrzennego
- obszary sporządzanych miejscowych planów zagospodarowania przestrzennego z wstrzymaną procedurą

OBSZARY WSKAZANE DO PRZYGOTOWANIA PROGRAMÓW OPERACYJNYCH

- obszary objęte strategicznymi projektami miejskimi

OBSZARY WSKAZANE DO SPORZĄDZENIA PLANÓW MIEJSCOWYCH

- tereny wskazane do objęcia miejscowymi planami zagospodarowania przestrzennego

OBSZARY WYBRANYCH UWARUNKOWAŃ

- obszary dla których został utworzony park kulturowy
- obszary parków kulturowych rekomendowanych do utworzenia przez Gminę Miejską Kraków
- obszary parków kulturowych proponowanych do utworzenia z Planu Zagospodarowania Przestrzennego Województwa Małopolskiego
- obszar w strefie 'A' ochrony uzdrowskiej uzdrowiska Swoszowice
- tereny zamknięte
- obszary rehabilitacji zabudowy blokowej

USTALENIENIA STUDIUM DLA OBSZARU W REJONIE SANKTUARIUM BOŻEGO MIŁOSIERDZIA W ŁAGIEWNIKACH

- granica obszaru objętego zmianą Studium z dnia 3 marca 2010 r.
- tereny przeznaczone do zabudowy i zainwestowania
- tereny zabudowane i zainwestowane
- Wisła, ważniejsze ciek i zbiorniki wodne
- korytarze podstawowego układu drogowo - ulicznego

OBSZARY WYBRANYCH UWARUNKOWAŃ

- grunty własności publicznej (Skarb Państwa, Skarb Miasta, Skarb Powiatu)
- granice i obszar zagrożony wodą stuletnią Q 1 %
- grunty rolne i leśne wg ewidencji gruntów (użytki R, Ps, Ł, S, Lz, Rz, Ls,)

OBSZARY WSKAZANE DO SPORZĄDZENIA PLANÓW MIEJSCOWYCH

- obszary w których przewiduje się realizację celów publicznych
- w tym dla tras drogowych i ulicznych



K6 PLANOWANIE MIEJSCOWE I PROGRAMY OPERACYJNE
URZĄD MIASTA KRAKOWA - BIURO PLANOWANIA PRZESTRZENNEGO

