

URZĄD MIASTA KRAKOWA
Wydział Planowania Przestrzennego
Pracownia Branżowa

MIEJSCOWY PLAN ZAGOSPODAROWANIA PRZESTRZENNEGO
obszaru „**Ogrodniki – Przy Torze**”

PROGNOZA SKUTKÓW FINANSOWYCH



KRAKÓW, marzec 2022 r.

URZĄD MIASTA KRAKOWA

Wydział Planowania Przestrzennego

Dyrektor Wydziału

Elżbieta Szczepińska

Zastępca Dyrektora Wydziału

Grzegorz Janyga
Jolanta Czyż

Kierownik Pracowni Branżowej

Paweł Mleczeko

Autorzy opracowania

Paweł Mleczeko
Łukasz Kusak
Anna Leśniak

Opracowanie kartograficzne

Mikołaj Krężel, Justyna Poręba –
Pracownia Kartografii i Systemów
Informacji Przestrzennej

SPIS TREŚCI

I. WSTĘP.....	5
1. Podstawa prawna wykonania opracowania	5
2. Materiały wykorzystane do sporządzenia prognozy.....	6
3. Metodyka zastosowana przy opracowaniu prognozy	7
4. Informacje dotyczące projektu planu.....	7
5. Struktura własności.....	8
6. Stan planistyczny – formalno-prawne możliwości zagospodarowania obszaru planu.....	9
7. Ustalenia obowiązujących miejscowych planów	10
8. Informacje z analizy rynku nieruchomości.....	11
II. WPLYW USTALEŃ PLANU NA RYNEK NIERUCHOMOŚCI	12
1. Ograniczenia z tytułu uchwalenia planu	12
2. Wydatki związane z obniżeniem wartości nieruchomości	12
3. Dochody wynikające ze wzrostu wartości nieruchomości	13
4. Podatek od nieruchomości	13
5. Wpływ na obrót nieruchomościami gminy.....	15
6. Inne dochody gminy związane z uchwaleniem planu	15
III. WYDATKI NA INWESTYCJE DROGOWE I INFRASTRUKTURĘ TECHNICZNĄ.....	16
1. Nabycie nieruchomości pod inwestycje drogowe	16
2. Koszty wykonania inwestycji drogowych oraz infrastruktury technicznej	17
IV. PODSUMOWANIE	18
1. Konkluzje.....	18
2. Zalecenia wynikające z prognozy.....	18

SPIS TABEL I WYKRESÓW

Tabela 1. Bilans terenów w obszarze mpzp „Ogrodniki – Przy Torze”	8
Wykres 1. Przeznaczenie terenów według projektu mpzp obszaru „Ogrodniki – Przy Torze”	8
Tabela 2. Struktura własności mpzp dla obszaru „Ogrodniki – Przy Torze”	8
Wykres 2. Struktura własności mpzp dla obszaru „Ogrodniki – Przy Torze”	9
Tabela 3. Prognozowane wartości podatku od budynków wskutek wypełniania ustaleń projektu planu - w terenach podlegających zmianom w zakresie opodatkowania w obszarze objętym mpzp dla obszaru „Ogrodniki – Przy Torze”	14
Tabela 4. Dochody związane ze sprzedażą nieruchomości stanowiących zasób gminny w obszarze objętym mpzp dla obszaru „Ogrodniki – Przy Torze”	15
Tabela 5. Szczegółowe zestawienie terenów do wykupu pod inwestycje drogowe w terenie objętym mpzp dla obszaru „Ogrodniki – Przy Torze”	17
Tabela 6. Szczegółowe zestawienie terenów do wykupu pod zieleń w terenie objętym mpzp dla obszaru „Ogrodniki – Przy Torze”	17
Tabela 7. Całkowite nakłady na wykonanie inwestycji drogowych oraz infrastruktury technicznej w terenie objętym mpzp dla obszaru „Ogrodniki – Przy Torze”	17
Tabela 8. Prognozowany bilans finansowy w poszczególnych latach w okresie 10 lat od uchwalenia mpzp dla obszaru objętego mpzp „Ogrodniki – Przy Torze”	18

I. WSTĘP

1. Podstawa prawna wykonania opracowania

1. **Ustawa z dnia 27 marca 2003 r. o planowaniu i zagospodarowaniu przestrzennym**
(t. j. Dz. U. z 2022 r., poz. 503 z późn. zm.)
2. **Ustawa z dnia 21 sierpnia 1997 r. o gospodarce nieruchomościami**
(t. j. Dz. U. z 2021 r. poz. 1899 z późn. zm.)
3. **Ustawa z dnia 8 marca 1990 r. o samorządzie gminnym**
(t. j. Dz. U. z 2021 r. poz. 1372 z późn. zm.)
4. **Ustawa z dnia 10 kwietnia 1997 r. Prawo energetyczne**
(t. j. Dz. U. z 2021 r. poz. 716 z późn. zm.)
5. **Ustawa z dnia 7 czerwca 2001 r. o zbiorowym zaopatrzeniu w wodę i zbiorowym odprowadzaniu ścieków**
(t. j. Dz. U. z 2020 r. poz. 2028 z późn. zm.)
6. **Ustawa z dnia 12 stycznia 1991 r. o podatkach i opłatach lokalnych**
(t. j. Dz. U. z 2019 r. poz. 1170 z późn. zm.)
7. **Ustawa z dnia 13 listopada 2003 r. o dochodach jednostek samorządu terytorialnego**
(t. j. Dz. U. z 2021 r. poz. 1672 z późn. zm.)
8. **Rozporządzenie Ministra Rozwoju i Technologii z 17 grudnia 2021 r. w sprawie wymaganego zakresu projektu miejscowego planu zagospodarowania przestrzennego**
(Dz. U. z 2021 r. poz. 2404)
9. **Rozporządzenie Rady Ministrów z dnia 21 września 2004 r. w sprawie wyceny nieruchomości i sporządzania operatu szacunkowego**
(Dz. U. z 2021 r. poz. 555)
10. **Uchwała nr LXVIII/1933/21 Rady Miasta Krakowa z dnia 6 października 2021 r. w sprawie określenia wysokości stawek podatku od nieruchomości**
(Dz. U. Woj. Małopolskiego z 2021 r. poz. 5768)

2. Materiały wykorzystane do sporządzenia prognozy

1. **Projekt miejscowego planu zagospodarowania przestrzennego dla obszaru „Ogrodniki – Przy Torze” w Krakowie** – opracowany w Wydziale Planowania Przestrzennego Urzędu Miasta Krakowa.
2. **Studium Uwarunkowań i Kierunków Zagospodarowania Przestrzennego Miasta Krakowa**
 - Uchwała Nr XII/87/03 Rady Miasta Krakowa z dnia 16 kwietnia 2003 roku w sprawie Studium uwarunkowań i kierunków zagospodarowania przestrzennego Miasta Krakowa,
 - Uchwała Nr XCIII/1256/10 Rady Miasta Krakowa z dnia 3 marca 2010 r. w sprawie uchwalenia zmiany Studium uwarunkowań i kierunków zagospodarowania przestrzennego Miasta Krakowa w rejonie Sanktuarium Bożego Miłosierdzia w Łagiewnikach oraz przyjęcia tekstu jednolitego Studium uwarunkowań i kierunków zagospodarowania przestrzennego Miasta Krakowa wynikającego z tej zmiany Studium.
 - Uchwała Nr CXII/1700/14 Rady Miasta Krakowa z dnia 9 lipca 2014 roku w sprawie uchwalenia zmiany Studium uwarunkowań i kierunków zagospodarowania przestrzennego Miasta Krakowa.
3. **Zmiana (korekta) miejscowego planu ogólnego zagospodarowania przestrzennego miasta Krakowa:**
 - Uchwała Nr LXVI/561/00 Rady Miasta Krakowa z dnia 6 grudnia 2000 r. w sprawie zmiany (korekty) miejscowego planu ogólnego zagospodarowania przestrzennego miasta Krakowa,
 - Uchwała Nr CV/987/02 Rady Miasta Krakowa z dnia 20 marca 2002 r. zmieniająca uchwałę Nr LXVI/561/00 Rady Miasta Krakowa z dnia 6 grudnia 2000 r. w sprawie zmiany (korekty) miejscowego planu ogólnego zagospodarowania przestrzennego miasta Krakowa.
4. **Miejscowy plan ogólny zagospodarowania przestrzennego miasta Krakowa – ważny do 1 stycznia 2003 r.:**
 - Uchwała Nr XXXVI/229/88 Rady Narodowej Miasta Krakowa z dnia 25 kwietnia 1988 r.,
 - Uchwała Nr VII/58/94 Rady Miasta Krakowa z dnia 16 listopada 1994 r. zmieniająca uchwałę w sprawie miejscowego planu ogólnego zagospodarowania przestrzennego Miasta Krakowa.
5. **Miejscowy plan zagospodarowania przestrzennego obszaru „Łagiewniki”**
Uchwała Nr CII/1556/14 Rady Miasta Krakowa z dnia 9 kwietnia 2014 r.
6. **„Teoretyczne i praktyczne aspekty sporządzania prognoz skutków finansowych uchwalenia miejscowego planu zagospodarowania przestrzennego”.** Wydawca EDUCATERRA Sp. z o. o. – Olsztyn 2005 pod redakcją Ryszarda Cymermana.
7. **„Biuletyn cen obiektów budowlanych BCO – obiekty inżynieryjne”,** III kwartał 2020 r., Wydawca: Ośrodek Wdrożeń Ekonomiczno-Organizacyjnych Budownictwa Promocja Sp. z o.o.

3. Metodyka zastosowana przy opracowaniu prognozy

Prognoza skutków finansowych uchwalenia planu miejscowego jest obligatoryjnie opracowywana na etapie sporządzania projektu planu miejscowego przed skierowaniem projektu planu do opiniowania i uzgodnień. Prognoza taka ma wskazać ekonomiczne następstwa, a więc obciążenia i dochody gminy związane z uchwaleniem planu i realizacją jego ustaleń. Ma ona pomóc w wyborze najkorzystniejszych rozwiązań planistycznych i urealnić zamierzenia planistyczne gminy.

Prognoza w założeniu [6] jest to racjonalne, naukowe przewidywanie przyszłych zdarzeń, przy czym coś jest racjonalne, jeżeli jest rozumne, uzasadnione, oparte na wiedzy i rozsądnie przemyślane. Naukowe natomiast jest coś, co jest wynikiem zastosowania procedur uznanych w danym czasie w środowisku naukowym. Nauka podlega ciągłym przemianom, stąd również pojęcie naukowości rozwija się i coś, co mogło być nienaukowe wczoraj, dziś może zostać zaadaptowane do dorobku nauki. Definicja ta jest „w ogólności” prawdziwa również w odniesieniu do zjawisk zachodzących w przestrzeni.

Do opracowania niniejszej prognozy zastosowano głównie metodę intuicyjną [6]. Bazuje ona na współpracy i wspólnym formułowaniu wniosków przez przedstawicieli różnych branż, biorących formalny i merytoryczny udział w procesie sporządzania planu.

Jako podstawowe założenia przy sporządzaniu niniejszej prognozy przyjęto, że:

- podstawę ustalania przeznaczenia nieruchomości przed uchwaleniem planu miejscowego stanowi aktualne użytkowanie,
- przy ustalaniu kosztów związanych z wykonaniem infrastruktury nie uwzględnia się współczynnika regionalnego i ewentualnej korekty cen w drodze przetargu. Podane koszty stanowią kwotę netto, jak również nie podlegały korygowaniu o prognozowane współczynniki inflacyjne,
- nastąpi nieodpłatne przekazanie z zasobu Skarbu Państwa dla Gminy Miejskiej Kraków, nieruchomości niezbędnych dla realizacji celów publicznych,
- stan prawny nieruchomości przyjmuje się na datę sporządzenia prognozy.

Szczegółowej analizie poddano te skutki, których wielkość można mierzyć w walorach ekonomicznych i które dają się przewidzieć. Następstwa społeczne, ekologiczne i przestrzenne nie będą przedmiotem prognozy, gdyż są trudno mierzalne, nie można ich jednak pominąć przy liczeniu skutków ekonomicznych. Plan jest, bowiem instrumentem realizacji polityki przestrzennej a w niej - celów społecznych, publicznych, ekologicznych i inwestycyjnych.

4. Informacje dotyczące projektu planu

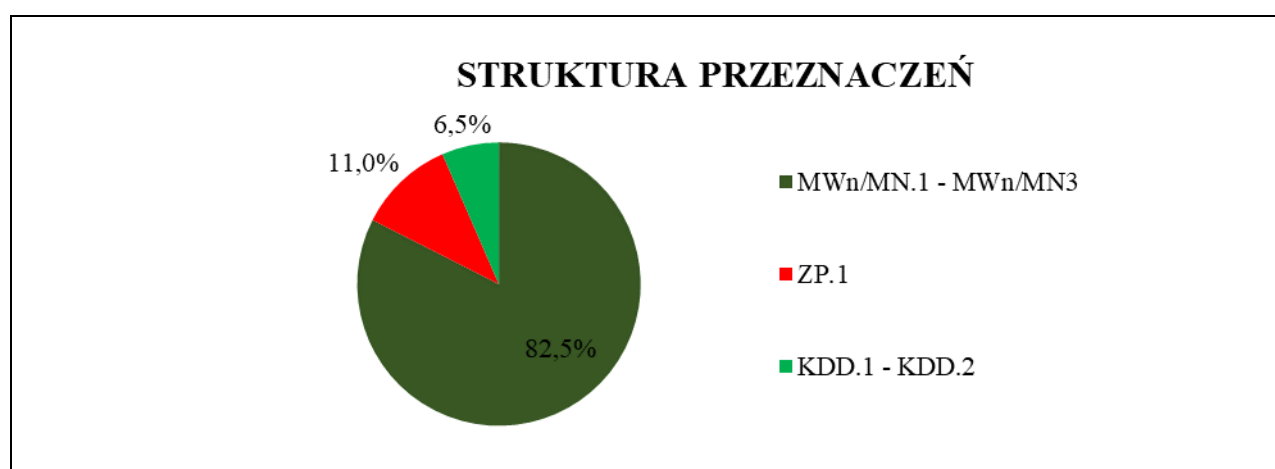
Obszar objęty granicami sporządzanego miejscowego planu zagospodarowania przestrzennego położony jest w południowej części Krakowa, na terenie Dzielnicy IX Łagiewniki – Borek Fałęcki.

Granice obszaru obejmują teren o powierzchni 2,91 ha.

Tabela 1. Bilans terenów w obszarze mpzp „Ogrodniki – Przy Torze”

Przeznaczenie	Oznaczenie na rysunku	Powierzchnia	
		ha	%
Tereny zabudowy mieszkaniowej wielorodzinnej niskiej intensywności lub zabudowy mieszkaniowej jednorodzinnej	MWn/MN.1 - MWn/MN.3	2,40	82,47
Teren zieleni urządzonej	ZP.1	0,32	11,00
Tereny dróg publicznych - klasy dojazdowej	KDD.1 – KDD.2	0,19	6,53
		2,91	100,0

Wykres 1. Przeznaczenie terenów według projektu mpzp obszaru „Ogrodniki – Przy Torze”



5. Struktura własności

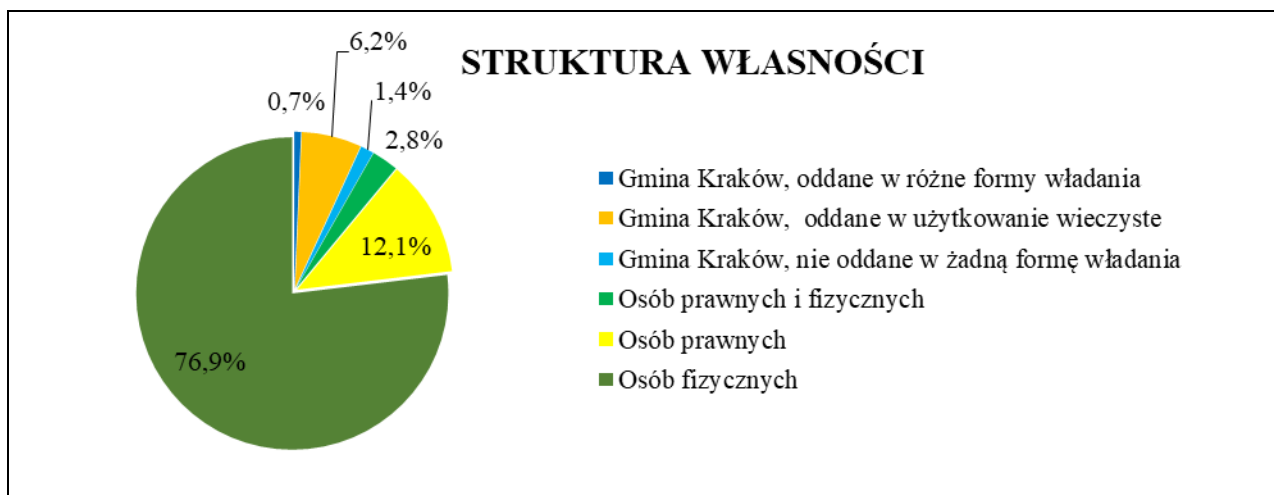
Strukturę własności gruntów w mpzp dla obszaru „Ogrodniki – Przy Torze” przedstawia poniższa tabela.

Tabela 2. Struktura własności mpzp dla obszaru „Ogrodniki – Przy Torze”¹

Grupa własności	Powierzchnia [ha]	Udział procentowy [%]
Gmina Kraków, oddane w różne formy władania	0,02	0,69
Gmina Kraków, oddane w użytkowanie wieczyste	0,18	6,21
Gmina Kraków, nie oddane w żadną formę władania	0,04	1,38
Osób prawnych i fizycznych	0,08	2,76
Osób prawnych	0,35	12,07
Osób fizycznych	2,23	76,90
Suma	2,90	100,0

¹ na podstawie danych z Ewidencji Gruntów i Budynków

Wykres 2. Struktura własności mpzp dla obszaru „Ogrodniki – Przy Torze”

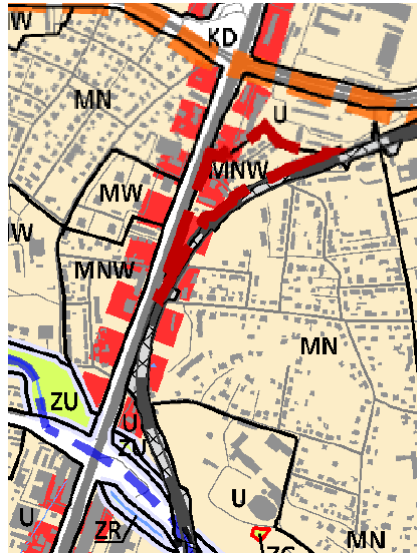


Największą powierzchniowo grupę własność stanowią działki osób fizycznych, obejmują one działki o łącznej powierzchni 2,23 ha co stanowi około 77% powierzchni obszaru.

Drugą największą grupę własności stanowią działki osób prawnych, ich powierzchnia to 0,35 ha co stanowi ok. 12%. Pozostałe grupy własności stanowią nieliczną część powierzchni projektu planu, łącznie wynoszącą około 11 %.

6. Stan planistyczny – formalno-prawne możliwości zagospodarowania obszaru planu

Zgodnie z ustaleniami Studium uwarunkowań i kierunków zagospodarowania przestrzennego Miasta Krakowa (Uchwała Nr XII/87/03 Rady Miasta Krakowa z dnia 16 kwietnia 2003 r., zmieniona Uchwałą Nr XCIII/1256/10 z dnia 3 marca 2010 r., zmieniona uchwałą Nr CXII/1700/14 z dnia 9 lipca 2014 r.), zwanego dalej Studium, teren objęty projektem miejscowego planu zagospodarowania przestrzennego „Ogrodniki – Przy Torze” znajduje się w **strukturalnej jednostce urbanistycznej nr 15 Łagiewniki**.



Plansza K1- Struktura przestrzenna

Projekt mpzp obszaru „Ogrodniki – Przy Torze” obejmuje następujące kategorie terenów (funkcje):

[z III.1.4.]

MNW – Tereny zabudowy mieszkaniowej jednorodzinnej i wielorodzinnej niskiej intensywności

Funkcja podstawowa – Zabudowa mieszkaniowa niskiej intensywności realizowana jako zabudowa jednorodzinna (MN) lub zabudowa budynkami wielorodzinnymi o gabarytach zabudowy jednorodzinnej, realizowana jako domy mieszkalne z wydzielonymi ponad dwoma lokalami mieszkalnymi, wille miejskie; wraz z niezbędnymi towarzyszącymi obiektami budowlanymi (m. in. Parkingi, garaże, budynki gospodarcze) oraz z zielenią towarzyszącą zabudowie.

Funkcja dopuszczalna – Usługi inwestycji celu publicznego z zakresu infrastruktury społecznej, pozostałe usługi inwestycji celu publicznego, usługi kultury, nauki, oświaty i wychowania, usługi sportu i rekreacji, usługi handlu detalicznego, usługi pozostałe, zieleni urządzona i nieurzędzona m. in. w formie parków, skwerów, zieleńców, parków rzecznych, lasów, zieleni izolacyjnej.

U – Tereny usług

Funkcja podstawowa - Zabudowa usługowa realizowana jako budynki przeznaczone dla następujących funkcji: handel, biura, administracja, szkolnictwo i oświata, kultura, usługi sakralne, opieka zdrowotna, lecznictwa uzdrowiskowego, usługi pozostałe, obiekty sportu i rekreacji, rzemiosło, przemysł wysokich technologii wraz z niezbędnymi towarzyszącymi obiektami budowlanymi (m.in. parkingi, garaże) oraz z zielenią towarzyszącą zabudowie.

Funkcja dopuszczalna – Zieleni urządzona i nieurzędzona m. in. w formie parków, skwerów, parków rzecznych, lasów, zieleni izolacyjnej.

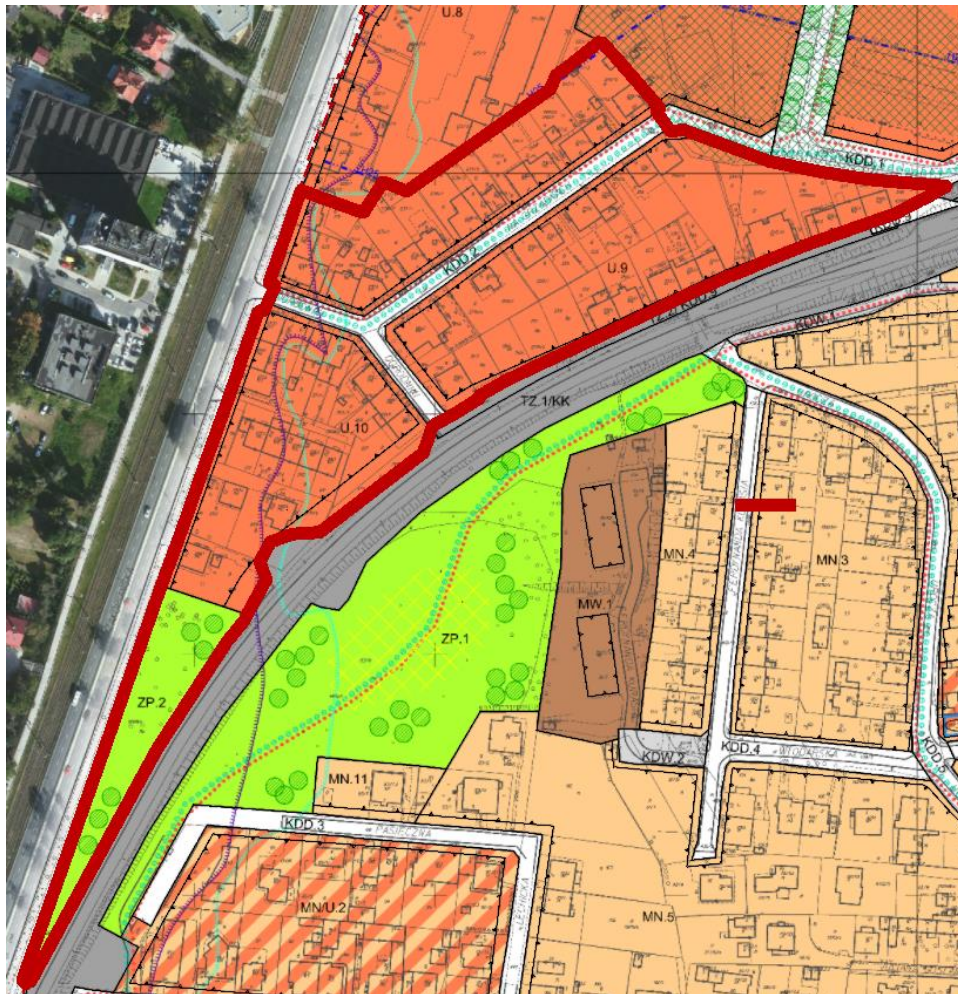
7. Ustalenia obowiązujących miejscowych planów

Obszar objęty granicami sporządzanego planu miejscowego w całości pokrywa się z północno-zachodnim fragmentem obowiązującego miejscowego planu zagospodarowania

przestrzennego obszaru „Łagiewniki” uchwalonego uchwałą Nr CII/1556/14 Rady Miasta Krakowa z dnia 9 kwietnia 2014 r.

Miejscowy plan „Łagiewniki” wyznacza w przedmiotowym fragmencie:

- **Tereny zabudowy usługowej** oznaczone symbolem **U.8, U9 i U.10** o podstawowym przeznaczeniu pod zabudowę usługową wraz zielenią towarzyszącą,
- **Tereny zieleni urządzonej** oznaczone symbolem **ZP.2** obejmujące urządzone i utrzymane zespoły drzew, krzewów oraz zieleni niskiej,
- **Tereny dróg publicznych** oznaczone symbolem **KDD.2**.



Miejscowy plan zagospodarowania przestrzennego obszaru Łagiewniki.

8. Informacje z analizy rynku nieruchomości

W celu określenia wartości nieruchomości na potrzeby niniejszego opracowania, wykonano analizę rynku nieruchomości obejmującą terytorialnie obszar objęty projektem planu miejscowego wraz z terenami przyległymi. Stanowiły go grunty położone w obrębach geodezyjnych nr 30, 32, 46, 47 Jednostka Ewidencyjna Podgórze.

Przedział czasowy analizy obejmował lata 2016 - 2022. Dokonano analizy rejestru cen i wartości prowadzonego w ramach ewidencji gruntów i budynków.

II. WPŁYW USTALEŃ PLANU NA RYNEK NIERUCHOMOŚCI

1. Ograniczenia z tytułu uchwalenia planu

Zgodnie z art. 36 ust. 1 Ustawy o planowaniu i zagospodarowaniu przestrzennym:

1. Jeżeli, w związku z uchwaleniem planu miejscowego albo jego zmianą, korzystanie z nieruchomości lub jej części w dotychczasowy sposób lub zgodny z dotychczasowym przeznaczeniem stało się niemożliwe bądź istotnie ograniczone, właściciel albo użytkownik wieczysty nieruchomości może, z zastrzeżeniem ust. 2, żądać od gminy:
 - 1) odszkodowania za poniesioną rzeczywistą szkodę albo
 - 2) wykupienia nieruchomości lub jej części.
2. Realizacja roszczeń, o których mowa w ust. 1, może nastąpić również w drodze zaoferowania przez gminę właścicielowi albo użytkownikowi wieczystemu nieruchomości zamiennej. Z dniem zawarcia umowy zamiany roszczenia wygasają.

Powstanie roszczeń z tego tytułu może powstać głównie, w wyniku:

- ograniczenia w zagospodarowaniu poprzez przeznaczenie terenu.
- ograniczenia w zagospodarowaniu poprzez linie zabudowy, w przypadku „wymiany” istniejących budynków;

Precyzyjne określenie potencjalnej wysokości odszkodowań, z odpowiednim prawdopodobieństwem, na etapie sporządzania prognozy nie jest możliwe m.in. z powodu:

- indywidualnego charakteru ograniczeń,
- różnych możliwości zaspokojenia roszczeń m.in. wykup, zamiana,
- braku określenia terminu powstania roszczeń,
- występowania ograniczonych praw rzeczowych na nieruchomościach,
- potrzeby ustalania wysokości odszkodowań podejściem dochodowym.

2. Wydatki związane z obniżeniem wartości nieruchomości

Jeżeli w związku z uchwaleniem planu wartość nieruchomości ulegnie obniżeniu, to właścicielowi lub użytkownikowi wieczystemu przysługuje od gminy odszkodowanie, równe różnicy między wartością przed uchwaleniem planu, a wartością po uchwaleniu. Przy czym właściciel ten (lub użytkownik wieczysty) powinien wykazać faktyczną wartość odszkodowania.

Warunkami koniecznymi do roszczeń odszkodowawczych są:

- formalny akt zbycia nieruchomości,
- zgłoszenie roszczenia w okresie do 5 lat, od dnia, w którym plan miejscowy stał się obowiązujący,
- nie skorzystanie z uprawnień wynikających z art. 36 ust. 1 Ustawy o planowaniu i zagospodarowaniu przestrzennym.

Na obszarze objętym projektem planu nie prognozuje się obniżenia wartości nieruchomości wskutek uchwalenia planu miejscowego.

3. Dochody wynikające ze wzrostu wartości nieruchomości

Jeżeli w związku z uchwaleniem planu wartość nieruchomości wzrośnie, to Gminie przysługuje prawo pobrania jednorazowej opłaty od właściciela lub użytkownika wieczystego, stanowiącej do 30% wzrostu wartości nieruchomości. Warunkami koniecznymi są:

- formalny akt zbycia nieruchomości,
- zgłoszenie roszczenia w okresie do 5 lat, od dnia, w którym plan miejscowy stał się obowiązujący.

Dla potrzeb ustalenia zmiany wartości rynkowej nieruchomości – na skutek uchwalenia planu miejscowego, uwzględnia się jej przeznaczenie po uchwaleniu planu oraz jej przeznaczenie przed uchwaleniem planu.

Na obszarze objętym planem nie prognozuje się dochodów związanych z naliczeniem opłaty planistycznej wskutek uchwalenia planu miejscowego.

4. Podatek od nieruchomości

Podatek od nieruchomości jest dochodem własnym gminy; wysokość stawek podatku dla różnych rodzajów nieruchomości i przeznaczeń ustala organ samorządu terytorialnego, lecz w granicach określonych Ustawą o podatkach i opłatach lokalnych.

Uchwała nr LXVIII/1933/21 Rady Miasta Krakowa z dnia 6 października 2021 r. w sprawie określenia wysokości stawek podatku od nieruchomości, ustala stawkę podatku, wynoszącą rocznie:

1) od gruntów:

- a) związanych z prowadzeniem działalności gospodarczej, bez względu na sposób zakwalifikowania w ewidencji gruntów i budynków – 1,03 zł od 1 m² powierzchni,
- b) zajętych na prowadzenie działalności gospodarczej w zakresie kultury fizycznej i sportu – 0,31 zł od 1 m² powierzchni,
- c) zajętych na prowadzenie działalności gospodarczej w zakresie ogrodów zoologicznych – 0,31 zł od 1 m² powierzchni,
- d) pod wodami powierzchniowymi stojącymi lub wodami powierzchniowymi płynącymi jezior i zbiorników sztucznych – 5,17zł od 1 ha powierzchni,
- e) zajętych na prowadzenie odpłatnej statutowej działalności pożytku publicznego przez organizacje pożytku publicznego – 0,38 zł od 1 m² powierzchni,
- f) niezabudowanych objętych obszarem rewitalizacji, o którym mowa w ustawie z dnia 9 października 2015 r. o rewitalizacji (Dz. U. z 2021 poz. 485), i położonych na terenach, dla których miejscowy plan zagospodarowania przestrzennego przewiduje przeznaczenie pod zabudowę mieszkaniową, usługową albo zabudowę o przeznaczeniu mieszanym obejmującym wyłącznie te rodzaje zabudowy, jeżeli od dnia wejścia w życie tego planu w odniesieniu do tych gruntów upłynął okres 4 lat, a w tym czasie nie zakończono budowy zgodnie z przepisami prawa budowlanego – 3,40 zł od 1 m² powierzchni,
- g) pozostałych – 0,54 zł od 1 m² powierzchni;

2) od budynków lub ich części:

- a) mieszkalnych – 0,95 zł od 1 m² powierzchni użytkowej,
- b) związanych z prowadzeniem działalności gospodarczej oraz od budynków mieszkalnych lub ich

- części zajętych na prowadzenie działalności gospodarczej – 25,74 zł od 1 m² powierzchni użytkowej,**
- c) zajętych na prowadzenie działalności gospodarczej w zakresie branż wymienionych w załączniku nr 2 do uchwały nr LXXXI/1060/09 Rady Miasta Krakowa z dnia 23 września 2009 r. w sprawie przyjęcia programu gospodarczego wspierania przedsiębiorczości w zakresie branż chronionych i zanikających (Dz. Urz. Woj. Małop. z 2013 r. poz. 1973, z późn. zm.) – 12,87 zł od 1 m² powierzchni użytkowej,
 - d) zajętych na prowadzenie działalności gospodarczej w zakresie obrotu kwalifikowanym materiałem siewnym – 12,04 zł od 1 m² powierzchni użytkowej,
 - e) związanych z udzielaniem świadczeń zdrowotnych w rozumieniu przepisów o działalności leczniczej, zajętych przez podmioty udzielające tych świadczeń – 2,10 zł od 1 m² powierzchni użytkowej,
 - f) zajętych na prowadzenie działalności gospodarczej w zakresie kultury fizycznej i sportu – 7,72 zł od 1 m² powierzchni użytkowej,
 - g) zajętych na prowadzenie działalności gospodarczej w zakresie ogrodów zoologicznych – 7,72 zł od 1 m² powierzchni użytkowej,
 - h) związanych z prowadzeniem żłobków i klubów dziecięcych wpisanych do rejestru zgodnie z ustawą z dnia 4 lutego 2011 r. o opiece nad dziećmi w wieku do lat 3 (Dz. U. z 2021 r. poz. 75 i 952) – 1,29 zł od 1 m² powierzchni użytkowej,
 - i) zajętych na prowadzenie stołówek szkolnych w budynkach szkół – 1,29 zł od 1 m² powierzchni użytkowej,
 - j) zajętych na prowadzenie odpłatnej statutowej działalności pożytku publicznego przez organizacje pożytku publicznego – 6,08 zł od 1 m² powierzchni użytkowej,
 - k) pozostałych – 8,68 zł od 1 m² powierzchni użytkowej;

3) od budowli:

- a) 2 % ich wartości określonej na podstawie art. 4 ust. 1 pkt 3 i ust. 3-7 ustawy o podatkach i opłatach lokalnych,
- b) stadionów sportowych wraz z infrastrukturą stanowiącą integralną całość techniczno-użytkową – 0,1 % ich wartości określonej na podstawie art. 4 ust. 1 pkt 3 i ust. 3-7 ustawy o podatkach i opłatach lokalnych,
- c) związanych z prowadzeniem ogrodów zoologicznych – 0,1 % ich wartości określonej na podstawie art. 4 ust. 1 pkt 3 i ust. 3-7 ustawy o podatkach i opłatach lokalnych.

Tabela 3. Prognozowane wartości podatku od budynków wskutek wypełniania ustaleń projektu planu - w terenach podlegających zmianom w zakresie opodatkowania w obszarze objętym mpzp dla obszaru „Ogrodniki – Przy Torze”

Symbol przeznaczenia	Powierzchnia [m ²]	Maksymalny wskaźnik intensywności zabudowy	Wskaźnik przejścia powierzchni	Prognozowana powierzchnia użytkowa [m ²]	Prognozowana wielkość podatków od budynków	
					Stawka [zł/m ²]	Wartość [zł]
MWn/MN.1	358	2,1	0,7	526	0,95	500
MWn/MN.2	2 192	2,1	0,7	3 222	0,95	3 061
Razem	2 550			3 749		3 561

5. Wpływ na obrót nieruchomościami gminy

Dla określenia ewentualnych dochodów Gminy związanych z obrotem nieruchomościami, założono, że nieruchomości, stanowiące zasób gminny, zostaną sprzedane. Dotyczy to nieruchomości dotychczas nie zabudowanych, lub częściowo zabudowanych, z możliwością zagospodarowania zgodnego z projektowanym przeznaczeniem. Przyjęta na potrzeby prognozy forma obrotu nieruchomościami, nie wyklucza innego sposobu zagospodarowania mienia np. dzierżawa, zamiana.

Prognozuje się, że ze sprzedaży gruntów stanowiących zasób gminny Gmina Kraków może uzyskać ok. 289 tys. zł.

Tabela 4. Dochody związane ze sprzedażą nieruchomości stanowiących zasób gminny w obszarze objętym mpzp dla obszaru „Ogrodniki – Przy Torze”

Przeznaczenie	Powierzchnia [m ²]	Cena [zł/m ²]	Wartość [zł]
MWn/MN.2	275	600	165 000
MWn/MN.3	208	600	124 800
Razem:	483		289 800

6. Inne dochody gminy związane z uchwaleniem planu

Dodatkowymi źródłami dochodów własnych gminy, które mogą wystąpić w związku z uchwaleniem miejscowego planu zagospodarowania przestrzennego dla obszaru „Ogrodniki – Przy Torze”:

- Wpływy z podatku od czynności cywilnoprawnych. W związku z uchwaleniem planu miejscowego dla obszaru „Ogrodniki – Przy Torze” może nastąpić zwiększenie ilości transakcji nieruchomościami, a w związku z tym zwiększą się wpływy do budżetu gminy z tytułu podatku od czynności cywilnoprawnych.
- Wpływy z podatku dochodowego od osób fizycznych. Wysokość udziału gminy we wpływach z podatku dochodowego od osób fizycznych, (tj. od podatników tego podatku zamieszkałych na obszarze gminy) wynosi 39,34 %. Wysokość wpływów do budżetu gminy będzie zależała wyłącznie od liczby nowych mieszkańców, (którzy nie zamieszkiwali do tej pory na terenie gminy), zameldowanych na obszarze objętym planem miejscowym. Prognozuje się, że wskutek założeń projektu planu dochody z tego tytułu wzrosną.
- Wpływy z podatku dochodowego od osób prawnych. Wysokość udziału we wpływach z podatku dochodowego od osób prawnych, (tj. od podatników tego podatku), posiadających siedzibę na terenie gminy, wynosi 6,71 %. Wysokość wpływów do budżetu gminy będzie zależała wyłącznie od liczby firm i przedsiębiorstw, które postanowią przenieść działalność z poza Krakowa, bądź założyć swoje siedziby na obszarze objętym planem miejscowym.

III. WYDATKI NA INWESTYCJE DROGOWE I INFRASTRUKTURĘ TECHNICZNĄ

Zgodnie z Ustawą o samorządzie gminnym, zaspokajanie zbiorowych potrzeb wspólnoty należy do zadań własnych gminy. Zaliczyć należy do nich m.in. zakres:

- ładu przestrzennego, gospodarki nieruchomościami, ochrony środowiska i przyrody oraz gospodarki wodnej,
- gminnych dróg, ulic, mostów, placów oraz organizacji ruchu drogowego,
- wodociągów i zaopatrzenia w wodę, kanalizacji, usuwania, oczyszczania ścieków komunalnych, utrzymania czystości i porządku oraz urządzeń sanitarnych, wysypisk i unieszkodliwiania odpadów komunalnych, zaopatrzenia w energię elektryczną i ciepłą oraz gaz.

Przepisy Prawa energetycznego precyzują w w/w zakresie zadania gminy dotyczące zaopatrzenia w energię elektryczną, ciepło i paliwa gazowe. Należą do nich:

1. planowanie i organizacja zaopatrzenia w ciepło, energię elektryczną i paliwa gazowe na obszarze gminy;
2. planowanie oświetlenia miejsc publicznych i dróg znajdujących się na terenie gminy;
3. finansowanie oświetlenia ulic, placów i dróg, znajdujących się na terenie gminy.

Tylko zadania określone w pkt. 2 i 3 będą obciążać budżet gminy, w zakresie ustalonym w przyszyłych programach.

Zaopatrzenie w wodę i odprowadzanie ścieków bytowych na terenie gminy Kraków należy do zadań Wodociągi Miasta Krakowa S.A. Jest to spółka komunalna, ale posiadająca własny budżet i w większości samofinansująca. Dlatego też w poniższej analizie pominięto szacowanie kosztów związanych z inwestycjami w zakresie kanalizacji sanitarnej oraz wodociągami. Dokonano analizy kosztów związanych z realizacją inwestycji drogowych i oświetlenia ulicznego.

1. Nabycie nieruchomości pod inwestycje drogowe

W związku z potrzebą realizacji planowanych inwestycji komunikacyjnych, niezbędne staje się nabycie nieruchomości, pod te inwestycje. Dotyczy to nieruchomości, które nie stanowią zasobu gminnego i zasobu Skarbu Państwa, ponieważ założono, że nastąpi ewentualne przekazanie w formie darowizny na rzecz Gminy nieruchomości Skarbu Państwa, na realizację celów publicznych.

Przy obliczaniu powierzchni przeznaczonych do wykupu w liniach rozgraniczających dróg zastosowano kryterium własnościowe, nie różnicując wykupu powstałego na skutek realizacji planu miejscowego, jak również wykupu wynikającego z potrzeby regulacji stanu prawnego. Sytuacja taka podyktowana jest potrzebą kompleksowych regulacji własnościowych, których inicjacje może stanowić plan miejscowy.

Projekt planu zakłada, że Gmina Kraków będzie zobligowana do wykupu około 115 m² pod drogi publiczne oraz 0,32 ha pod zieleń. Szacunkowy koszt wykupu tych terenów wyniesie ok. 765 tys. zł.

Tabela 5. Szczegółowe zestawienie terenów do wykupu pod inwestycje drogowe w terenie objętym mpzp dla obszaru „Ogrodniki – Przy Torze”

Przeznaczenie	Powierzchnia [m ²]	Wartość jednostkowa [zł/m ²]	Wartość całkowita [zł]
KDD.2	115	450	51 750
Razem:	115		51 750

Tabela 6. Szczegółowe zestawienie terenów do wykupu pod zielen w terenie objętym mpzp dla obszaru „Ogrodniki – Przy Torze”

Przeznaczenie	Powierzchnia [m ²]	Wartość jednostkowa [zł/m ²]	Wartość całkowita [zł]
ZP.1	3 170	225	713 250
Razem:	3 170		713 250

Suma:	765 000
--------------	----------------

2. Koszty wykonania inwestycji drogowych oraz infrastruktury technicznej

Analiza związana z wykonaniem infrastruktury na terenie mpzp dla obszaru „Ogrodniki – Przy Torze” obejmuje analizę wydatków związanych z wykonaniem:

- systemu drogowego
- parkingu,
- oświetlenia ulicznego,
- odwodnienia drogowego.

W celu określenia nakładów finansowych posłużono się Biuletynem Cen Obiektów Budowlanych –SEKOCENBUD” cz. II – obiekty inżynieryjne – III kwartał 2020 r.

Tabela 7. Całkowite nakłady na wykonanie inwestycji drogowych oraz infrastruktury technicznej w terenie objętym mpzp dla obszaru „Ogrodniki – Przy Torze”

Jezdnie

Lp.	Przeznaczenie	Obiekt	Pow. [m ²]	Cena jednostkowa [zł/m ²]	Cena ogółem [zł]
1	KDD.2	2112-422	100	258	25 800
					25 800

Chodniki i ciągi piesze

Lp.	Przeznaczenie	Obiekt	Pow. [m ²]	Cena jednostkowa [zł/m ²]	Cena ogółem [zł]
1	KDD.2	2112-531	60	209	12 540
					12 540

suma	38 340
-------------	---------------

IV. PODSUMOWANIE

1. Konkluzje

Określenie wielkości i czasu wystąpienia skutków finansowych uchwalenia planu miejscowego uwarunkowane jest wieloma czynnikami, wewnętrznymi jak i zewnętrznymi. Przez czynniki wewnętrzne (zależne) należy rozumieć te procesy, które w znacznym stopniu są uzależnione od samorządu gminnego, jego zdolności finansowych i programu inwestycyjnego. Zaliczyć do nich można m.in. proces budowy i modernizacji infrastruktury technicznej, urządzenie terenów zielonych. Jako element zewnętrzny największe znaczenie będzie miał czynnik gospodarczy, przejawiający się m.in. dynamiką inwestycji.

Na potrzeby niniejszej prognozy, dokonano analizy przepływów finansowych, przyjmując projekcję czasową wynoszącą 10 lat. Z uwagi na brak możliwości długoterminowego prognozowania wydatków budżetowych gminy, szczególnie w zakresie inwestycji infrastrukturalnych, dokonano proporcjonalnego rozkładu wydatków w okresie projekcji. Taki sam model zastosowano przy analizowaniu dochodów.

Tabela 8. Prognozowany bilans finansowy w poszczególnych latach w okresie 10 lat od uchwalenia mpzp dla obszaru objętego mpzp „Ogrodniki – Przy Torze”

Lata	Wydatki		Dochody			Bilans w poszczególnych latach w okresie 10 lat
	Wykup nieruchomości pod drogi i zieleń	Wykonanie infrastruktury technicznej i komunikacyjnej	Oplata planistyczna	Wpływy z podatku od nieruchomości	Dochody związane z obrotem nieruchomości gminnych	
1	127 500					-127 500
2	127 500				144 900	17 400
3	127 500	7 668	0		144 900	9 732
4	127 500	7 668	0			-135 168
5	127 500	7 668	0	712		-134 456
6	127 500	7 668		1 068		-134 100
7		7 668		1 781		-5 887
8				3 561		3 561
9				3 561		3 561
10				3 561		3 561
	765 000	38 340	0	14 244	289 800	-499 296

Zestawienie to cechuje ujemny bilans finansowy dla gminy Kraków, wynoszący około 499 tys. zł (Tabela 8). W głównej mierze spowodowane jest to kosztami związanymi z wykupem nieruchomości pod zieleń. Niemniej jednak z uwagi na strukturę własności nabycie tego terenu może wymagać regulacji stanu prawnego a przez to być długotrwałe.

2. Zalecenia wynikające z prognozy

Należy po wejściu w życie planu miejscowego, ujawnić stosownie do art. 109 Ustawy o gospodarce nieruchomościami, prawo pierwokupu.