

Autopoprawka Komisji Planowania Przestrzennego
i Ochrony Środowiska do uchwały 3327

DRUK nr 3327

| | |
|--|--------------------|
| KANCELARIA RADY MIASTA KRAKOWA SEKRETARIAT | |
| wpłynęło dnia | 2023 -10- 25 |
| Nr | 9 15 ³² |
| Podpis | |

Projektodawca:

Komisji Planowania Przestrzennego

i Ochrony Środowiska

Rady Miasta Krakowa

WICEPRZEWODNICZĄCY
RADY MIASTA KRAKOWA

Artur Buszek

UCHWAŁA NR RADY MIASTA KRAKOWA

z dnia

w sprawie ustanowienia użytku ekologicznego pod nazwą „Łąki nad Rudawą”

Na podstawie art. 18 ust. 2 pkt 15 i art. 40 ust.1 ustawy z dnia 8 marca 1990 r. o samorządzie gminnym (Dz. U. z 2023 r. poz. 40) w związku z art. 44 ust. 1, 2, 3a, oraz art. 45 ust. 1 pkt 1 - 5, pkt 9, pkt 11 ustawy z dnia 16 kwietnia 2004 r. o ochronie przyrody (Dz. U. z 2022 r. poz. 916, 1726, 2185, 2375) Rada Miasta Krakowa uchwała, co następuje:

§ 1.

1. Ustanawia się użytek ekologiczny „Łąki nad Rudawą” o powierzchni 4,84 ha, położony w Krakowie na nieruchomości oznaczonej jako działka ewidencyjna nr: 1/2 obr. 9 jednostka ewidencyjna Kraków – Krowodrza. Użytek nie obejmuje liniowych obiektów budowlanych, jakimi są wały przeciwpowodziowe wraz z 3 metrowymi pasami ochronnymi liczonymi od odwodnej i odpowietrznej stopy wału oraz koryta rzeki Rudawy wraz z 3 metrowymi pasami technicznymi, liczonymi od górnej krawędzi skarpy brzegowej.
2. Obszar i granice użytku określa załącznik nr 1 do uchwały.
3. Wykaz współrzędnych punktów załamania granicy użytku ekologicznego w układzie współrzędnych płaskich prostokątnych 2000 (VII) stanowi załącznik nr 2 do uchwały.

§ 2.

Celem ustanowienia użytku jest zachowanie ekosystemu doliny rzeki Rudawy, którego ochrona ma znaczenie dla zachowania w skali lokalnej i regionalnej różnorodności biologicznej, siedlisk przyrodniczych i krajobrazu.

§ 3.

Na terenie użytku ekologicznego wprowadza się zakazy:

- 1) niszczenia, uszkodzenia lub przekształcania obiektu lub obszaru;
- 2) wykonywania prac ziemnych trwale zniekształcających rzeźbę terenu, z wyjątkiem prac związanych z zabezpieczeniem przeciwsztormowym lub przeciwpowodziowym albo budową, odbudową, utrzymaniem, remontem lub naprawą urządzeń wodnych;
- 3) uszkodzenia i zanieczyszczenia gleby;
- 4) dokonywania zmian stosunków wodnych, jeżeli zmiany te nie służą ochronie przyrody albo racjonalnej gospodarce rolnej, leśnej, wodnej lub rybackiej;

- 5) likwidowania, zasypywania i przekształcania naturalnych zbiorników wodnych, starorzeczy oraz obszarów wodno-błotnych;
- 6) zmiany sposobu użytkowania ziemi;
- 7) umyślnego zabijania dziko występujących zwierząt, niszczenia nor, legowisk zwierzęcych oraz tarlisk i złożonej ikry, z wyjątkiem amatorskiego połowu ryb oraz wykonywania czynności związanych z racjonalną gospodarką rolną, leśną, rybacką i łowiecką;
- 8) zbioru, niszczenia, uszkodzenia roślin i grzybów na obszarach użytków ekologicznych, utworzonych w celu ochrony stanowisk, siedlisk lub ostoi roślin i grzybów chronionych;
- 9) umieszczania tablic reklamowych.

§ 4.

Zakazy, o których mowa w § 3 pkt 8 nie dotyczą zabiegów ochrony czynnej oraz prac utrzymaniowych, remontowych i modernizacyjnych, prowadzonych w stosunku do liniowych obiektów budowlanych, jakimi są wały przeciwpowodziowe wraz z 3 metrowymi pasami ochronnymi liczonymi od odwodnej i odpowietrznej stopy wału oraz koryta rzeki Rudawy wraz z 3 metrowym pasem technicznym, liczonym od górnej krawędzi skarpy brzegowej, w celu swobodnego dostępu w czasie wykonywania robót utrzymaniowych jak i inwestycyjnych.

§ 5.

Ustala się następujące sposoby ochrony czynnej użytku:

- 1) monitoring stanu przyrodniczego;
- 2) usuwanie gatunków inwazyjnych;
- 3) wykonanie stawu - miejsca rozrodu płazów;
- 4) prace na terenie użytku należy wykonywać pod nadzorem botanika i herpetologa.

§ 6.

Prezydent Miasta Krakowa sprawuje nadzór nad użytkowaniem ekologicznym.

§ 7.

Wykonanie uchwały powierza się Prezydentowi Miasta Krakowa.

§ 8.

Uchwała wchodzi w życie po upływie 14 dni od dnia ogłoszenia w Dzienniku Urzędowym Województwa Małopolskiego.

W imieniu Komisji Planowania
Przestrzennego i Odnowy Środowiska
Radosław Piskorski

UZASADNIENIE

Ustawową kompetencją rady gminy wynikającą z art. 44 ust. 1 ustawy z dn. 16 kwietnia 2004 r. o ochronie przyrody (t.j. Dz. U. z 2022 r. poz. 916) jest ustanawianie form ochrony przyrody. Jedną z form ochrony przyrody jest użytek ekologiczny.

Zgodnie z art. 42 przywołanej wyżej ustawy: „*Użytkami ekologicznymi są zasługujące na ochronę pozostałości ekosystemów mających znaczenie dla zachowania różnorodności biologicznej naturalne zbiorniki wodne, śródpolne i śródleśne oczka wodne, kępy drzew i krzewów, bagna, torfowiska, wydmy, płaty nieużytkowanej roślinności, starorzecza, wychodnie skalne, skarpy, kamieńce, siedliska przyrodnicze oraz stanowiska rzadkich i chronionych gatunków roślin, zwierząt i grzybów, ich ostoje oraz miejsca rozmnażania lub miejsca sezonowego przebywania*”.

Użytek ekologiczny „Łąki nad Rudawą” o powierzchni 4,84 ha, położony jest w Krakowie na nieruchomości oznaczonej jako działka ewidencyjna nr: 1/2, obr. 9 jednostka ewidencyjna Kraków – Krowodrza. Grunty te stanowią własność Skarbu Państwa.

Przesłanką do objęcia terenu ochroną prawną w formie użytku ekologicznego, wskazaną w projekcie uchwały jest zachowanie ekosystemu doliny rzeki Rudawy, którego ochrona ma znaczenie dla zachowania w skali lokalnej i regionalnej różnorodności biologicznej, siedlisk przyrodniczych i krajobrazu.

Użytek ekologiczny „Łąki nad Rudawą” to część obszaru korytarza ekologicznego doliny rzeki Rudawy, odznaczający się wysokimi walorami przyrodniczymi. Winien on podlegać ochronie w celu zagwarantowania przetrwania jego specyficznej na skalę Krakowa charakterystyki oraz zabezpieczenia znajdującego się w jego obrębie ekosystemu mającego znaczenie dla zachowania różnorodności biologicznej.

Użytek ekologiczny „Łąki nad Rudawą” zalicza się do cennych przyrodniczo obszarów Krakowa, które bez podjęcia odpowiednich działań ochronnych skazane są w perspektywie kolejnych lat na zanik pod wpływem nieuchronnych procesów sukcesji naturalnej lub zniszczenie wskutek postępującej antropopresji.

Obszar użytku ekologicznego wykazuje wybitne walory przyrodnicze – stwierdzono na nim liczną, zróżnicowaną awifaunę lęgową, gatunki ptaków, płazów i gadów, a także cenne zbiorowiska roślinne. Z tego powodu obszar ten kwalifikuje się do objęcia go ochroną w formie użytku ekologicznego.

Na obszarze proponowanego użytku ekologicznego znajduje się fragment nadrzecznego łągu wierzbowego (*Salicetum albo-fragilis*), zwaloryzowanego w dokumencie „*Mapa roślinności rzeczywistej Miasta i wyznaczenie obszarów przyrodniczo najcenniejszych, niezbędnych do utrzymania równowagi ekosystemu miasta*” jako obszar o najwyższych walorach przyrodniczych. Większość obszaru proponowanego użytku zajmuje łąka świeża rajgrasowa (*Arrhenatheretum elatioris typicum*) zwaloryzowana jako obszar o wysokich walorach przyrodniczych. Łąki te zalicza się do zbiorowisk przyrodniczo cennych, są one siedliskiem wymienionym w Dyrektywie Rady 92/43/EWG w sprawie ochrony siedlisk przyrodniczych oraz dzikiej fauny i flory (o kodzie 6510-1). Dodatkowo walory przyrodnicze terenu podnoszą kępy wierzb krzewiastych (*Salix* spp.) oraz rosnące wzdłuż koryta rzeki olsze czarne (*Alnus glutinosa*).

Ze względu na swój charakter – rozległej łąki świeżej rajgrasowej, urozmaiconej fragmentem lasu łąkowego oraz zadrzewieniami i zakrzewieniami nadrzeczными, i mającej bezpośredni kontakt z korytem rzeczonym – obszar odznacza się znaczną różnorodnością gatunków zwierząt. Stwierdzono tutaj występowanie: krogulca (*Accipiter nisus*), świerszczaka (*Locustella naevia*), słowika szarego (*Luscinia luscinia*), dzięcioła zielonego (*Picus viridis*), kukułki (*Cuculus canorus*) oraz sowy uszatej (*Asio otus*) – gatunki te są łąkowe lub prawdopodobnie łąkowe w omawianym obszarze, a uszatka wykorzystuje łąkę jako obszar łowiecki.

Użytek ekologiczny „Łąki nad Rudawą” to obszar występowania i gniazdowania derkacza (*Crex crex*). Gatunek ten jest globalnie zagrożony, w skali europejskiej narażony na wyginięcie (Zał. I Dyrektywy Ptasiej Rady 79/409/EWG).

Teren użytku jest również miejscem żerowania jaskółek dymówek (*Hirundo rustica*), których kolonia lęgowa znajduje się w stadninie koni przy ul. Brzegowej.

Nad Rudawą obserwowany jest regularnie zimorodek (*Alcedo atthis*). Obszar ten jest także miejscem żerowania pustułki (*Falco tinnunculus*) oraz kilku gatunków nietoperzy (*Chiroptera*). Łąki nad Rudawą są również miejscem występowania populacji ropuchy szarej (*Bufo bufo*), a także zaskrońca (*Natrix natrix*) – gatunków, które sukcesywnie zanikają w dolinie Rudawy.

Jest to jedyny tak rozległy obszar łąkowy w dolinie Rudawy na terenie Krakowa, który ze względu na bezpośrednie połączenie z rzeką i okresowe zalewanie funkcjonuje w sposób typowy dla nadrzecznych, urozmaiconych siedlisk łąkowych. Dzięki utrzymaniu koszenia brak jest tutaj gatunków roślin ekspansywnych, w szczególności obcego pochodzenia.

Z obszaru użytku wyłącza się stanowiące własność Skarbu Państwa liniowe obiekty budowlane, jakimi są wały przeciwpowodziowe wraz z 3 metrowymi pasami ochronnymi liczonymi od odwodnej i odpowietrznej stopy wału oraz koryto rzeki Rudawy wraz z 3 metrowymi pasami technicznymi, liczonymi od górnej krawędzi skarpy brzegowej. Z uwagi na możliwość powstawania zatorów w korycie rzeki Rudawa mogących zagrozić szczelności i stabilności wałów przeciwpowodziowych obowiązek zapewnienia właściwego stanu technicznego obiektów budowlanych – hydrotechnicznych budowli przeciwpowodziowych ich administrator tj. PGW Wody Polskie nie może podlegać ograniczeniom narzuconym przez przepisy prawa miejscowego. Nadrzędne w tym zakresie powinny przepisy ustawy Prawo wodne oraz Prawo budowlane nakładające na wykonującego prawa właścicielskie określone obowiązki związane z utrzymaniem wód i urządzeń wodnych a równocześnie zapewnienia właściwego stanu technicznego obiektu budowlanego.

Utworzenie użytku ekologicznego „łąki nad Rudawą” wpisane zostało jako zadanie planowane, o charakterze ochronnym wynikające bezpośrednio z polityki ramowej w zakresie kształtowania systemu terenów zieleni publicznej miasta Krakowa, ze szczególnym uwzględnieniem terenów zieleni charakterze rekreacyjnym oraz ochrony wartości przyrodniczych. Potwierdzają to stosowne zapisy w opracowaniu „Kierunki rozwoju i zarządzania terenami zieleni w Krakowie na lata 2019-2030’ wraz z załącznikami”.

Powyższy dokument wyznacza obszary, które należy rozumieć jako przestrzeń w których istnieje zapotrzebowanie na zachowanie lub utworzenie terenów zielonych, a działania związane z planowaniem przestrzennym i gospodarką zasobami gruntowymi gminy winny być ukierunkowane na podejmowanie prób spełnienia tego zapotrzebowania.

Proponowany użytek ekologiczny zlokalizowany jest w obszarze obowiązującego Miejscowego Planu Zagospodarowania Przestrzennego ‘Dolina Rudawy’ wykazując zgodność z jego zapisami.

Na podstawie art. 44 ust. 1 ustawy o ochronie przyrody, w odniesieniu do użytku ekologicznego, mogą być wprowadzone zakazy określone w art. 45 ustawy o ochronie przyrody.

Spośród proponowanych przez ustawodawcę 11 zakazów, wybrano 9, dostosowanych do potrzeb związanych z ochroną użytku. Są to zakazy:

- 1) niszczenia, uszkodzenia lub przekształcania obiektu lub obszaru;
- 2) wykonywania prac ziemnych trwale zniekształcających rzeźbę terenu, z wyjątkiem prac związanych z zabezpieczeniem przeciwsztormowym lub przeciwpowodziowym albo budową, odbudową, utrzymywaniem, remontem lub naprawą urządzeń wodnych;
- 3) uszkodzenia i zanieczyszczenia gleby;
- 4) dokonywania zmian stosunków wodnych, jeżeli zmiany te nie służą ochronie przyrody albo racjonalnej gospodarce rolnej, leśnej, wodnej lub rybackiej;
- 5) likwidowania, zasypywania i przekształcania naturalnych zbiorników wodnych, starorzeczy oraz obszarów wodno-błotnych;
- 6) zmiany sposobu użytkowania ziemi;



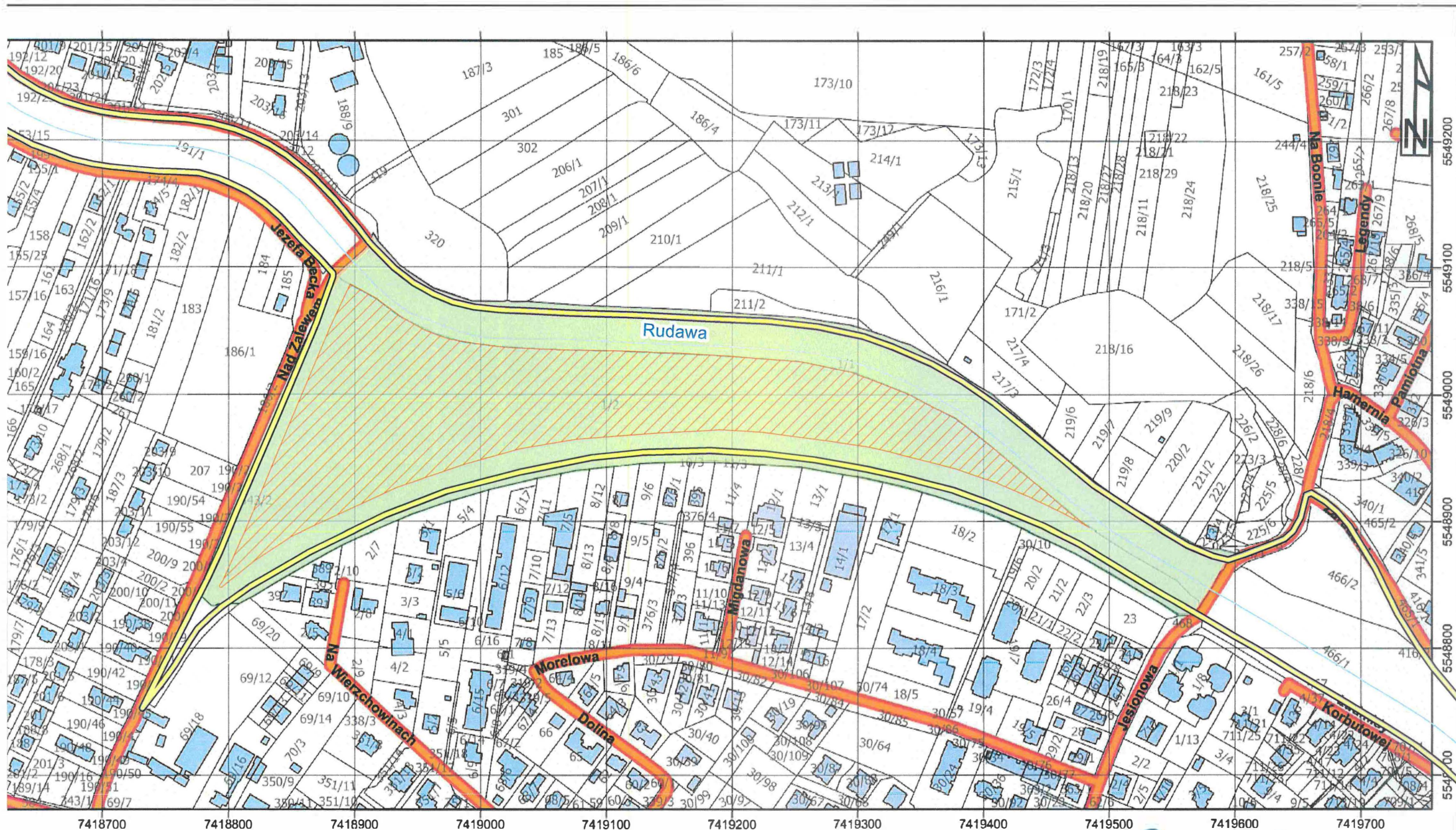
- 7) umyślnego zabijania dziko występujących zwierząt, niszczenia nor, legowisk zwierzęcych oraz tarlisk i złożonej ikry, z wyjątkiem amatorskiego połowu ryb oraz wykonywania czynności związanych z racjonalną gospodarką rolną, leśną, rybacką i łowiecką;
- 8) zbioru, niszczenia, uszkodzenia roślin i grzybów na obszarach użytków ekologicznych, utworzonych w celu ochrony stanowisk, siedlisk lub ostoi roślin i grzybów chronionych;
- 9) umieszczania tablic reklamowych.

Z listy zakazów, określonych w art. 45 ustawy o ochronie przyrody, nie wybrano zakazów: „wylewania gnojowicy, z wyjątkiem nawożenia użytkowanych gruntów rolnych” oraz „wydobycia do celów gospodarczych skał, w tym torfu, oraz skamieniałości, w tym kopalnych szczątków roślin i zwierząt, a także minerałów i bursztynu”, gdyż nie mają zastosowania w stosunku do projektowanego użytku ekologicznego „Łąki nad Rudawą”.





Podjęcie uchwały wywoła skutki finansowe dla budżetu miasta Krakowa. Dla ustanowionego użytku należy wykonać tablicę informacyjną, której koszt szacuje się na kwotę około 3 500 zł.

Przedmiotowa uchwała nie będzie skutkowałą ograniczeniami sposobu korzystania z nieruchomości. Mając powyższe na względzie przedłożenie Radzie Miasta Krakowa projektu uchwały jest uzasadnione.

W imieniu Komisji
Kameralne Przemysła
i Obsługi Środowiska
Robert Pietsch



Legenda

-  ciek naturalny i kanały
-  wały przeciwpowodziowe
-  użytek po autopoprawce PGW WP
-  użytek ekologiczny "Łąki nad Rudawą"

w imieniu Komisji Rewizyjnej 1:4 000
Rzeszowskiego i Ochotnicy Średnia wieśka
Dot. Nr 1

[Signature]



załącznik nr 2 do uchwały - Wykaz
współrzędnych punktów załamania
granicy użytku ekologicznego w
układzie współrzędnych płaskich
prostokątnych 2000 (VII)

**Współrzędne punktów załamania granic użytku ekologicznego
"Łąki nad Rudawą"**

**Układ współrzędnych:
ETRS89 / Poland CS2000 zone 7**

| Lp. | X | Y |
|-----|--------------|--------------|
| 1 | 7 419 485,04 | 5 548 893,85 |
| 2 | 7 419 464,09 | 5 548 905,20 |
| 3 | 7 419 436,74 | 5 548 918,55 |
| 4 | 7 419 408,91 | 5 548 930,25 |
| 5 | 7 419 395,28 | 5 548 934,87 |
| 6 | 7 419 378,94 | 5 548 940,41 |
| 7 | 7 419 336,42 | 5 548 951,43 |
| 8 | 7 419 326,47 | 5 548 954,01 |
| 9 | 7 419 309,58 | 5 548 957,74 |
| 10 | 7 419 279,47 | 5 548 962,62 |
| 11 | 7 419 260,78 | 5 548 965,03 |
| 12 | 7 419 224,94 | 5 548 969,64 |
| 13 | 7 419 209,90 | 5 548 970,51 |
| 14 | 7 419 190,96 | 5 548 971,62 |
| 15 | 7 419 174,15 | 5 548 970,81 |
| 16 | 7 419 144,04 | 5 548 969,36 |
| 17 | 7 419 106,41 | 5 548 966,70 |
| 18 | 7 419 076,41 | 5 548 964,07 |
| 19 | 7 419 055,42 | 5 548 960,72 |
| 20 | 7 419 040,34 | 5 548 958,01 |
| 21 | 7 419 030,98 | 5 548 956,33 |
| 22 | 7 419 005,03 | 5 548 949,44 |
| 23 | 7 418 987,24 | 5 548 944,32 |
| 24 | 7 418 979,08 | 5 548 941,53 |
| 25 | 7 418 974,11 | 5 548 939,82 |
| 26 | 7 418 934,38 | 5 548 926,20 |
| 27 | 7 418 924,79 | 5 548 921,81 |
| 28 | 7 418 877,76 | 5 548 900,31 |
| 29 | 7 418 850,34 | 5 548 887,43 |
| 30 | 7 418 843,84 | 5 548 883,07 |

| | | |
|----|--------------|--------------|
| 31 | 7 418 820,61 | 5 548 867,52 |
| 32 | 7 418 795,27 | 5 548 847,46 |
| 33 | 7 418 793,89 | 5 548 847,54 |
| 34 | 7 418 793,62 | 5 548 848,35 |
| 35 | 7 418 796,52 | 5 548 853,12 |
| 36 | 7 418 815,88 | 5 548 896,04 |
| 37 | 7 418 838,95 | 5 548 952,12 |
| 38 | 7 418 864,85 | 5 549 014,31 |
| 39 | 7 418 881,21 | 5 549 053,09 |
| 40 | 7 418 897,22 | 5 549 086,72 |
| 41 | 7 418 918,72 | 5 549 074,90 |
| 42 | 7 418 937,27 | 5 549 060,91 |
| 43 | 7 418 961,43 | 5 549 048,62 |
| 44 | 7 418 987,92 | 5 549 041,44 |
| 45 | 7 418 997,86 | 5 549 039,70 |
| 46 | 7 419 023,25 | 5 549 036,81 |
| 47 | 7 419 066,11 | 5 549 034,92 |
| 48 | 7 419 106,34 | 5 549 034,16 |
| 49 | 7 419 155,23 | 5 549 032,52 |
| 50 | 7 419 203,58 | 5 549 029,44 |
| 51 | 7 419 254,96 | 5 549 025,52 |
| 52 | 7 419 291,63 | 5 549 018,08 |
| 53 | 7 419 299,63 | 5 549 016,28 |
| 54 | 7 419 318,81 | 5 549 008,35 |
| 55 | 7 419 340,82 | 5 548 999,70 |
| 56 | 7 419 360,88 | 5 548 989,32 |
| 57 | 7 419 378,33 | 5 548 980,78 |
| 58 | 7 419 404,81 | 5 548 960,06 |
| 59 | 7 419 429,04 | 5 548 939,29 |
| 60 | 7 419 449,93 | 5 548 922,57 |
| 61 | 7 419 467,65 | 5 548 906,80 |
| 62 | 7 419 476,48 | 5 548 900,01 |
| 63 | 7 419 485,04 | 5 548 893,85 |

W imieniu Komisji Krajowej Przewodniczącej i Odwoływ
 Sądowicza
 Admirek Pichu