

Załącznik nr III  
do Zarządzenia Nr.....  
Prezydenta Miasta Krakowa z dnia.....

URZĄD MIASTA KRAKOWA  
**Wydział Planowania Przestrzennego**  
Pracownia Branżowa

MIEJSCOWY PLAN ZAGOSPODAROWANIA PRZESTRZENNEGO  
dla obszaru „Czyżyny Zachód”

PROGNOZA SKUTKÓW FINANSOWYCH



KRAKÓW, luty 2024 r.

# **URZĄD MIASTA KRAKOWA**

Wydział Planowania Przestrzennego

**Dyrektor Wydziału**

**Elżbieta Szczepińska**

Zastępca Dyrektora Wydziału

Grzegorz Janyga  
Jolanta Czyż

Kierownik Pracowni Branżowej

Paweł Mleczeko

**Autorzy opracowania**

Paweł Mleczeko

Anna Leśniak  
Łukasz Kusak

**Opracowanie kartograficzne**

Konrad Kamiński  
- Pracownia Kartografii i Systemów  
Informacji Przestrzennej

# SPIS TREŚCI

<b>I. WSTĘP.....</b>	<b>5</b>
1. Podstawa prawna wykonania opracowania .....	5
2. Materiały wykorzystane do sporządzenia prognozy .....	6
3. Metodyka zastosowana przy opracowaniu prognozy .....	7
4. Informacje dotyczące projektu planu.....	7
5. Struktura własności.....	9
6. Stan planistyczny – formalno-prawne możliwości zagospodarowania obszaru planu .....	10
7. Ustalenia nieobowiązujących miejscowych planów .....	14
9. Informacje z analizy rynku nieruchomości .....	15
<b>II. WPŁYW USTALEŃ PLANU NA RYNEK NIERUCHOMOŚCI.....</b>	<b>16</b>
1. Ograniczenia z tytułu uchwalenia planu .....	16
2. Wydatki związane z obniżeniem wartości nieruchomości.....	16
3. Dochody wynikające ze wzrostu wartości nieruchomości.....	17
4. Podatek od nieruchomości .....	17
5. Wpływ na obrót nieruchomościami gminy.....	19
6. Inne dochody gminy związane z uchwaleniem planu .....	19
<b>III. WYDATKI NA INWESTYCJE DROGOWE I INFRASTRUKTURĘ TECHNICZNĄ</b>	<b>21</b>
1. Nabycie nieruchomości pod inwestycje drogowe i zieleń .....	21
2. Koszty wykonania inwestycji drogowych oraz infrastruktury technicznej .....	22
<b>IV. PODSUMOWANIE .....</b>	<b>24</b>
1. Konkluzje .....	24
2. Zalecenia wynikające z prognozy .....	24

## SPIS TABEL I WYKRESÓW

Tabela 1. Bilans terenów w obszarze mpzp „Czyżyny Zachód” .....	8
Wykres 1. Przeznaczenie terenów według projektu mpzp obszaru „Czyżyny Zachód” .....	8
Tabela 2. Struktura własności mpzp dla obszaru „Czyżyny Zachód” .....	9
Wykres 2. Struktura własności mpzp dla obszaru „Czyżyny Zachód” .....	9
Tabela 3. Prognozowane wartości podatku od budynków wskutek wypełniania ustaleń projektu planu - w terenach podlegających zmianom w zakresie opodatkowania w obszarze objętym mpzp dla obszaru „Czyżyny Zachód” .....	19
Tabela 4. Prognozowane dochody związane ze sprzedażą nieruchomości stanowiących zasób gminny w obszarze objętym mpzp dla obszaru „Czyżyny Zachód” .....	19
Tabela 5. Szczegółowe zestawienie terenów do wykupu pod inwestycje drogowe oraz plac miejski w terenie objętym mpzp dla obszaru „Czyżyny Zachód” .....	22
Tabela 6. Szczegółowe zestawienie terenów do wykupu pod zielen w terenie objętym mpzp dla obszaru „Czyżyny Zachód” .....	22
Tabela 7. Całkowite nakłady na wykonanie inwestycji drogowych oraz infrastruktury technicznej w terenie objętym mpzp dla obszaru „Czyżyny Zachód” .....	22
Tabela 8. Prognozowany bilans finansowy w poszczególnych latach w okresie 10 lat od uchwalenia mpzp dla obszaru objętego mpzp „Czyżyny Zachód” .....	24

# I. WSTĘP

## *1. Podstawa prawna wykonania opracowania*

1. **Ustawa z dnia 27 marca 2003 r. o planowaniu i zagospodarowaniu przestrzennym**  
(t. j. Dz. U. z 2023 r., poz. 977 z późn. zm.)
2. **Ustawa z dnia 21 sierpnia 1997 r. o gospodarce nieruchomościami**  
(t. j. Dz. U. z 2023r. poz. 344 z późn. zm.)
3. **Ustawa z dnia 8 marca 1990 r. o samorządzie gminnym**  
(t. j. Dz. U. z 2023 r. poz. 40 z późn. zm.)
4. **Ustawa z dnia 10 kwietnia 1997 r. Prawo energetyczne**  
(t. j. Dz. U. z 2022r. poz. 1385 z późn. zm.)
5. **Ustawa z dnia 7 czerwca 2001 r. o zbiorowym zaopatrzeniu w wodę i zbiorowym odprowadzaniu ścieków**  
(t. j. Dz. U. z 2023 r. poz. 537 z późn. zm.)
6. **Ustawa z dnia 12 stycznia 1991 r. o podatkach i opłatach lokalnych**  
(t. j. Dz. U. z 2023 r. poz. 70 z późn. zm.)
7. **Ustawa z dnia 13 listopada 2003 r. o dochodach jednostek samorządu terytorialnego**  
(t. j. Dz. U. z 2022 r. poz. 2267 z późn. zm.)
8. **Rozporządzenie Ministra Rozwoju i Technologii z 17 grudnia 2021 r. w sprawie wymaganego zakresu projektu miejscowego planu zagospodarowania przestrzennego**  
(Dz. U. z 2021 r. poz. 2404)
9. **Rozporządzenie Ministra Rozwoju i Technologii z dnia 5 września 2023 r. w sprawie wyceny nieruchomości**  
(Dz. U. z 2023 r. poz. 1832 z późn. zm.)
10. **Uchwała nr CXXII/3316/23 Rady Miasta Krakowa z dnia 8 listopada 2023 r. w sprawie określenia wysokości stawek podatku od nieruchomości**  
(Dz. U. Woj. Małopolskiego z 2023 r. poz. 7421)

## ***2. Materiały wykorzystane do sporządzenia prognozy***

1. **Projekt miejscowego planu zagospodarowania przestrzennego dla obszaru „Czyżyny Zachód” w Krakowie** – opracowany w Wydziale Planowania Przestrzennego Urzędu Miasta Krakowa.
2. **Studium Uwarunkowań i Kierunków Zagospodarowania Przestrzennego Miasta Krakowa**
  - Uchwała Nr XII/87/03 Rady Miasta Krakowa z dnia 16 kwietnia 2003 roku w sprawie Studium uwarunkowań i kierunków zagospodarowania przestrzennego Miasta Krakowa,
  - Uchwała Nr XCIII/1256/10 Rady Miasta Krakowa z dnia 3 marca 2010 r. w sprawie uchwalenia zmiany Studium uwarunkowań i kierunków zagospodarowania przestrzennego Miasta Krakowa w rejonie Sanktuarium Bożego Miłosierdzia w Łagiewnikach oraz przyjęcia tekstu jednolitego Studium uwarunkowań i kierunków zagospodarowania przestrzennego Miasta Krakowa wynikającego z tej zmiany Studium.
  - Uchwała Nr CXII/1700/14 Rady Miasta Krakowa z dnia 9 lipca 2014 roku w sprawie uchwalenia zmiany Studium uwarunkowań i kierunków zagospodarowania przestrzennego Miasta Krakowa.
3. **Zmiana (korekta) miejscowego planu ogólnego zagospodarowania przestrzennego miasta Krakowa:**
  - Uchwała Nr LXVI/561/00 Rady Miasta Krakowa z dnia 6 grudnia 2000 r. w sprawie zmiany (korekty) miejscowego planu ogólnego zagospodarowania przestrzennego miasta Krakowa,
  - Uchwała Nr CV/987/02 Rady Miasta Krakowa z dnia 20 marca 2002 r. zmieniająca uchwałę Nr LXVI/561/00 Rady Miasta Krakowa z dnia 6 grudnia 2000 r. w sprawie zmiany (korekty) miejscowego planu ogólnego zagospodarowania przestrzennego miasta Krakowa.
4. **Miejscowy plan ogólny zagospodarowania przestrzennego miasta Krakowa – ważny do 1 stycznia 2003 r.:**
  - Uchwała Nr XXXVI/229/88 Rady Narodowej Miasta Krakowa z dnia 25 kwietnia 1988 r.,
  - Uchwała Nr VII/58/94 Rady Miasta Krakowa z dnia 16 listopada 1994 r. zmieniająca uchwałę w sprawie miejscowego planu ogólnego zagospodarowania przestrzennego Miasta Krakowa.
5. **„Teoretyczne i praktyczne aspekty sporządzania prognoz skutków finansowych uchwalenia miejscowego planu zagospodarowania przestrzennego”.** Wydawca EDUCATERRA Sp. z o. o. – Olsztyn 2005 pod redakcją Ryszarda Cymermana.
6. **„Biuletyn cen obiektów budowlanych BCO – obiekty inżynieryjne”,** II kwartał 2022 r., Wydawca: Ośrodek Wdrożeń Ekonomiczno-Organizacyjnych Budownictwa Promocja Sp. z o.o.

### **3. Metodyka zastosowana przy opracowaniu prognozy**

Prognoza skutków finansowych uchwalenia planu miejscowego jest obligatoryjnie opracowywana na etapie sporządzania projektu planu miejscowego przed skierowaniem projektu planu do opiniowania i uzgodnień. Prognoza taka ma wskazać ekonomiczne następstwa, a więc obciążenia i dochody gminy związane z uchwaleniem planu i realizacją jego ustaleń. Ma ona pomóc w wyborze najkorzystniejszych rozwiązań planistycznych i urealnić zamierzenia planistyczne gminy.

Prognoza w założeniu [5] jest to racjonalne, naukowe przewidywanie przyszłych zdarzeń, przy czym coś jest racjonalne, jeżeli jest rozumne, uzasadnione, oparte na wiedzy i rozsądnie przemyślane. Naukowe natomiast jest coś, co jest wynikiem zastosowania procedur uznanych w danym czasie w środowisku naukowym. Nauka podlega ciągłym przemianom, stąd również pojęcie naukowości rozwija się i coś, co mogło być nienaukowe wczoraj, dziś może zostać zaadaptowane do dorobku nauki. Definicja ta jest „w ogólności” prawdziwa również w odniesieniu do zjawisk zachodzących w przestrzeni.

Do opracowania niniejszej prognozy zastosowano głównie metodę intuicyjną [5]. Bazuje ona na współpracy i wspólnym formułowaniu wniosków przez przedstawicieli różnych branż, biorących formalny i merytoryczny udział w procesie sporządzania planu.

Jako podstawowe założenia przy sporządzaniu niniejszej prognozy przyjęto, że:

- podstawę ustalania przeznaczenia nieruchomości przed uchwaleniem planu miejscowego stanowi aktualne użytkowanie,
- przy ustalaniu kosztów związanych z wykonaniem infrastruktury nie uwzględnia się współczynnika regionalnego i ewentualnej korekty cen w drodze przetargu. Podane koszty stanowią kwotę netto, jak również nie podlegały korygowaniu o prognozowane współczynniki inflacyjne,
- nastąpi nieodpłatne przekazanie z zasobu Skarbu Państwa dla Gminy Miejskiej Kraków, nieruchomości niezbędnych dla realizacji celów publicznych,
- stan prawny nieruchomości przyjmuje się na datę sporządzenia prognozy.

Szczegółowej analizie poddano te skutki, których wielkość można mierzyć w walorach ekonomicznych i które dają się przewidzieć. Następstwa społeczne, ekologiczne i przestrzenne nie będą przedmiotem prognozy, gdyż są trudno mierzalne, nie można ich jednak pominąć przy liczeniu skutków ekonomicznych. Plan jest, bowiem instrumentem realizacji polityki przestrzennej a w niej - celów społecznych, publicznych, ekologicznych i inwestycyjnych.

### **4. Informacje dotyczące projektu planu**

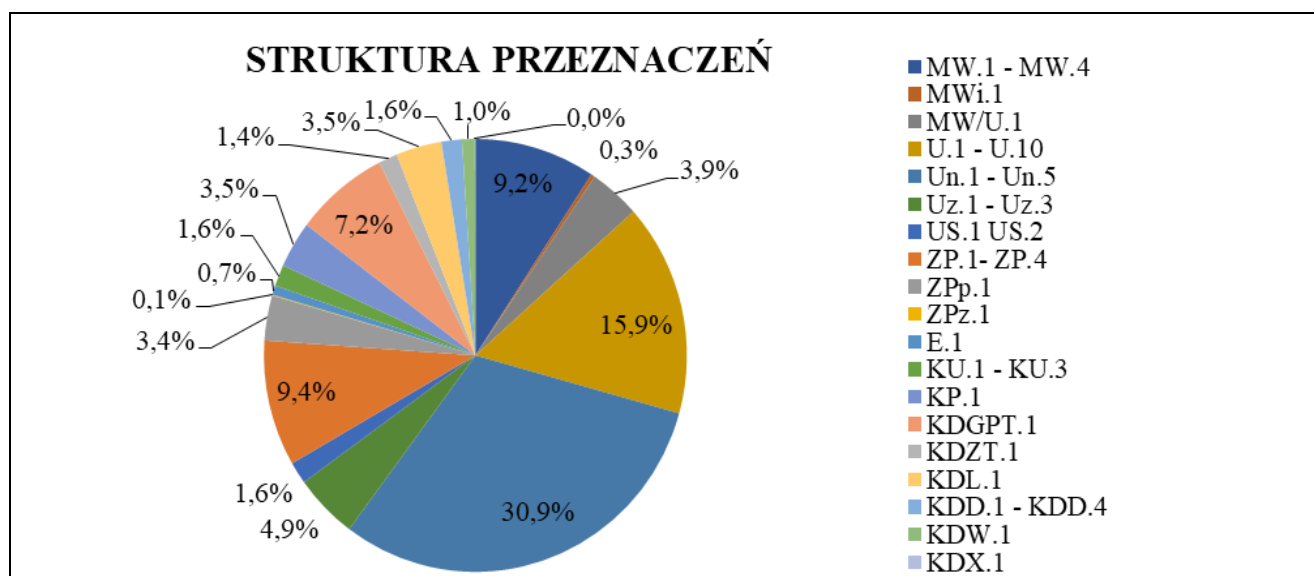
Obszar objęty miejscowym planem zagospodarowania przestrzennego o powierzchni 98,5 ha położony jest w Dzielnicy XIV Czyżyny, głównie w obrębie 6 Nowa Huta oraz w niewielkim fragmencie w obrębie 7 Nowa Huta po północnej stronie Wisły. Obszar ograniczony jest:

- od północy: al. gen. Bora-Komorowskiego (wzdłuż granic obowiązujących mpzp obszarów: „Gen. Bora-Komorowskiego –R.K.U.” i „Mistrzejowice – Południe”),
- od wschodu: ul. Stella-Sawickiego (wzdłuż granicy obowiązującego mpzp obszaru „Czyżyny – os. Dywizjonu 303 i 2 Pułku Lotniczego”),
- od południa: al. Jana Pawła II (wzdłuż granic obowiązujących mpzp obszarów: „Stare Czyżyny” i „Lema – Park Lotników Polskich”, a także sporządzanego mpzp obszaru „Czyżyny-AWF”),
- od zachodu: granicami obowiązujących mpzp obszarów: „Dla wybranych obszarów przyrodniczych – Etap A-198 i A-199” oraz „Ugorek-Wschód”).

**Tabela 1. Bilans terenów w obszarze mpzp „Czyżyny Zachód”**

Przeznaczenie	Oznaczenie na rysunku	Powierzchnia	
		ha	%
Tereny zabudowy mieszkaniowej wielorodzinnej	<b>MW.1 - MW.4</b>	9,11	9,25
Teren zabudowy mieszkaniowej wielorodzinnej istniejącej	<b>MWi.1</b>	0,29	0,29
Teren zabudowy mieszkaniowej wielorodzinnej lub usługowej	<b>MW/U.1</b>	3,83	3,89
Tereny zabudowy usługowej	<b>U.1 - U.10</b>	15,65	15,89
Tereny zabudowy usługowej - nauka, oświata, kultura, administracja	<b>Un.1 - Un.5</b>	30,40	30,86
Tereny usług usługowej - budynki usługowe z zakresu zamieszkania zbiorowego	<b>Uz.1 - Uz.3</b>	4,80	4,87
Tereny sportu i rekreacji	<b>US.1 US.2</b>	1,62	1,64
Tereny zieleni urządzonej - pod publicznie dostępne parki	<b>ZP.1- ZP.4</b>	9,27	9,41
Teren zieleni urządzonej - pod park	<b>ZPp.1</b>	3,31	3,36
Teren zieleni urządzonej - pod skwer, zieleniec	<b>ZPz.1</b>	0,06	0,06
Teren infrastruktury technicznej - elektroenergetyka	<b>E.1</b>	0,69	0,70
Tereny obsługi i urządzeń komunikacyjnych	<b>KU.1 - KU.3</b>	1,57	1,59
Teren placu	<b>KP.1</b>	3,43	3,48
Teren drogi publicznej - klasy głównej przyspieszonej z wydzielonym torowiskiem tramwajowym	<b>KDGPT.1</b>	7,08	7,19
Teren drogi publicznej - klasy zbiorczej z torowiskiem tramwajowym	<b>KDZT.1</b>	1,41	1,43
Teren drogi publicznej - klasy lokalnej	<b>KDL.1</b>	3,45	3,50
Tereny dróg publicznych - klasy dojazdowej	<b>KDD.1 - KDD.4</b>	1,54	1,56
Teren drogi wewnętrznej	<b>KDW.1</b>	0,96	0,97
Tereny ciągów pieszych	<b>KDX.1</b>	0,04	0,04
		98,51	100

**Wykres 1. Przeznaczenie terenów według projektu mpzp obszaru „Czyżyny Zachód”**





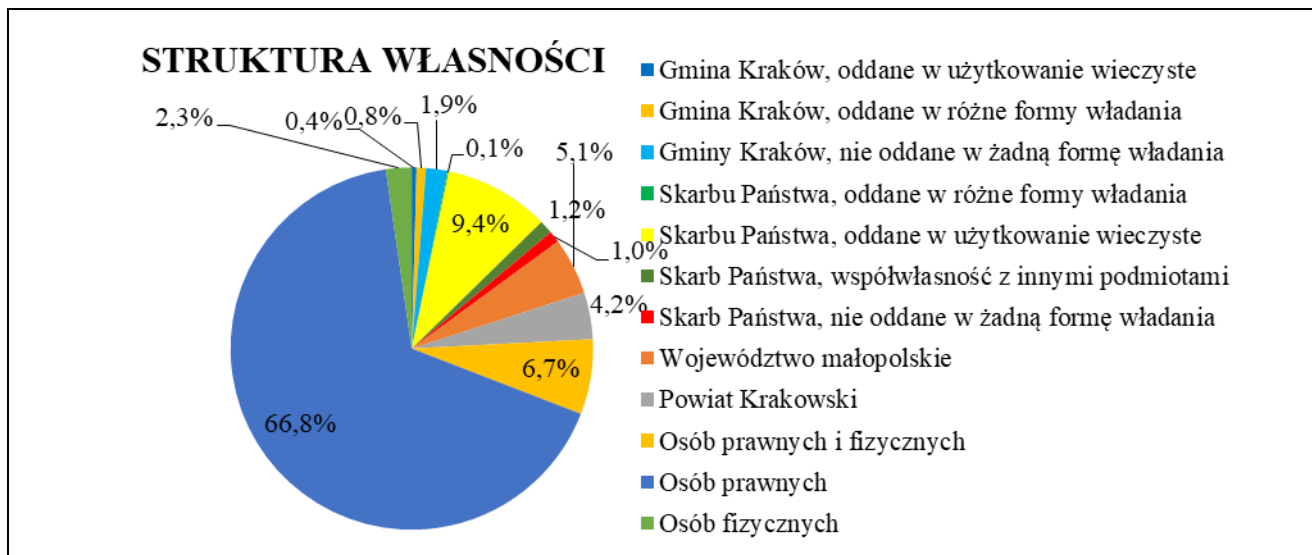
## 5. Struktura własności

Strukturę własności gruntów w mpzp dla obszaru „Czyżyny Zachód” przedstawia poniższa tabela.

**Tabela 2. Struktura własności mpzp dla obszaru „Czyżyny Zachód”<sup>1</sup>**

Grupa własności	Powierzchnia [ha]	Udział procentowy [%]
Gmina Kraków, oddane w użytkowanie wieczyste	0,41	0,4
Gmina Kraków, oddane w różne formy władania	0,83	0,8
Gminy Kraków, nie oddane w żadną formę władania	1,87	1,9
Skarbu Państwa, oddane w różne formy władania	0,11	0,1
Skarbu Państwa, oddane w użytkowanie wieczyste	9,28	9,4
Skarb Państwa, współwłasność z innymi podmiotami	1,18	1,2
Skarb Państwa, nie oddane w żadną formę władania	1,02	1,0
Województwo małopolskie	5,02	5,1
Powiat Krakowski	4,09	4,2
Osób prawnych i fizycznych	6,60	6,7
Osób prawnych	65,83	66,8
Osób fizycznych	2,26	2,29
<b>Suma</b>	<b>98,50</b>	<b>98,5</b>

**Wykres 2. Struktura własności mpzp dla obszaru „Czyżyny Zachód”**



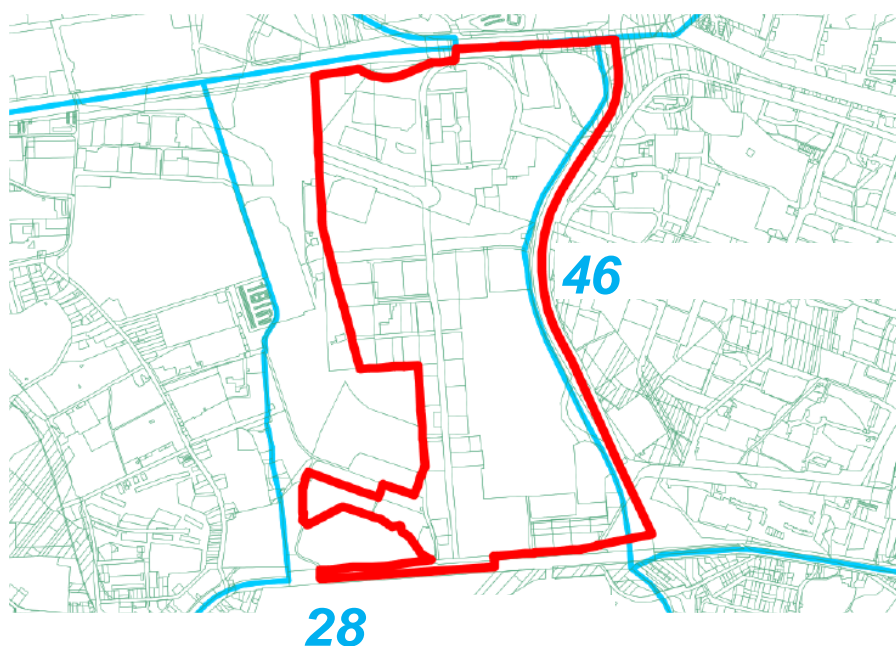
Z powyższych danych własnościowych wynika, że przeważającą część terenu stanowią działki w posiadaniu osób prawnych (ok. 67%). Tereny będące własnością Skarbu Państwa stanowią ok. 12% powierzchni planu i są to głównie tereny oddane w użytkowanie wieczyste. Grunty Województwa Małopolskiego, przeznaczone pod budowę Centrum Nauki Cogiteon, stanowią ok. 5% powierzchni planu. Nieznaczny udział w własności gruntów ma również Gmina Kraków (ok. 3%).

<sup>1</sup> na podstawie danych z Ewidencji Gruntów i Budynków

## 6. Stan planistyczny – formalno-prawne możliwości zagospodarowania obszaru planu

Zgodnie z ustaleniami Studium uwarunkowań i kierunków zagospodarowania przestrzennego Miasta Krakowa (Uchwała Nr XII/87/03 Rady Miasta Krakowa z dnia 16 kwietnia 2003 r., zmieniona Uchwałą Nr XCIII/1256/10 z dnia 3 marca 2010 r., zmieniona uchwałą Nr CXII/1700/14 z dnia 9 lipca 2014 r.), zwanego dalej Studium, teren objęty miejscowym planem zagospodarowania przestrzennego obszaru: „Czyżyny Zachód” znajduje się w granicach dwóch strukturalnych jednostek urbanistycznych:

- nr 28 CZYŻYNY,
- nr 46 BIEŃCZYCE.



Strukturalne jednostki urbanistyczne obejmujące obszar planu.

Mppz obszaru „Czyżyny Zachód” obejmuje następujące kategorie terenów (funkcje):

[z III.1.4.]

### **MW – Tereny zabudowy mieszkaniowej wielorodzinnej**

**Funkcja podstawowa** - Zabudowa mieszkaniowa wielorodzinna wysokiej intensywności realizowana jako budynki mieszkaniowe wielorodzinne (m.in. kamienice w zwartej zabudowie o charakterze śródmiejskim, zabudowa osiedli mieszkaniowych, budynki wielorodzinne realizowane jako uzupełnienie tkanki miejskiej) wraz z niezbędnymi towarzyszącymi obiektami budowlanymi (m.in. parkingi, garaże) oraz z zielenią towarzyszącą zabudowie, zielenią urządzonej i nieurządzonej).

**Funkcja dopuszczalna** - Usługi inwestycji celu publicznego z zakresu infrastruktury społecznej, pozostałe usługi inwestycji celu publicznego, usługi kultury, nauki, oświaty i wychowania, usługi sportu i rekreacji, usługi handlu detalicznego, usługi pozostałe, zielenią urządzonej i nieurządzonej m. in. w formie parków, skwerów, zieleńców, parków rzecznych, lasów, zieleni izolacyjnej.

### **UM – Tereny zabudowy usługowej oraz zabudowy mieszkaniowej wielorodzinnej**

#### **Funkcja podstawowa**

- Zabudowa usługowa realizowana jako budynki przeznaczone dla następujących funkcji: handel, biura, administracja, szkolnictwo i oświata, kultura, usługi sakralne, opieka zdrowotna, usługi

pozostałe, obiekty sportu i rekreacji, rzemiosło, przemysł wysokich technologii wraz z niezbędnymi towarzyszącymi obiektami budowlanymi (m.in. parkingi, garaże) oraz zielenią towarzyszącą zabudowie;

- Zabudowa mieszkaniowa wielorodzinna wysokiej intensywności realizowana jako budynki mieszkaniowe wielorodzinne, (m.in. zabudowa osiedli mieszkaniowych, budynki wielorodzinne realizowane jako uzupełnienie tkanki miejskiej) wraz z niezbędnymi towarzyszącymi obiektami budowlanymi (m.in. parkingi, garaże) oraz z zielenią towarzyszącą zabudowie.

**Funkcja dopuszczalna** - Zieleń urządzona i nieurzadzona m. in. w formie parków, skwerów, zieleńców, parków rzecznych, lasów, zieleni izolacyjnej.

#### **U – Tereny usług**

**Funkcja podstawowa** - Zabudowa usługowa realizowana jako budynki przeznaczone dla następujących funkcji: handel, biura, administracja, szkolnictwo i oświata, kultura, usługi sakralne, opieka zdrowotna, usługi pozostałe, obiekty sportu i rekreacji, rzemiosło, przemysł wysokich technologii wraz z niezbędnymi towarzyszącymi obiektami budowlanymi (m. in. parkingi, garaże) oraz zielenią towarzyszącą zabudowie.

**Funkcja dopuszczalna** – Zieleń urządzona i nieurzadzona, m. in. w formie parków, skwerów, zieleńców, parków rzecznych, lasów, zieleni izolacyjnej.

#### **ZU – Tereny zieleni urządzonej**

**Funkcja podstawowa** - Różnorodne formy zieleni urządzonej (w tym obejmującej parki, skwery, zieleńce, parki rzeczne), zieleń izolacyjna, zieleń forteczną, zieleń założeń zabytkowych wraz z obiektami budowlanymi, ogrody działkowe, ogrody zoologiczne i botaniczne.

**Funkcja dopuszczalna** - Zabudowa realizowana jako terenowe obiekty i urządzenia sportowe, obiekty budowlane obsługujące tereny zieleni, takie jak: wypożyczalnie sprzętu sportowego, kawiarnie, cukiernie, oranżerie, cieplarnie, obiekty małej architektury, ogródki jordanowskie, urządzenia wodne, które nie zmniejszają określonego wskaźnika powierzchni biologicznie czynnej, wody powierzchniowe, stawy oraz zbiorniki wodne poeksploatacyjne, różnorodne formy zieleni nieurządzonej, lasy, grunty rolne, cmentarze i grzebowiska dla zwierząt, jeżeli zostały wskazane w tabelach strukturalnych jednostek urbanistycznych.

#### **KD – Tereny komunikacji**

**Funkcja podstawowa** - Tereny komunikacji kołowej obejmujące korytarze podstawowego układu drogowo-ulicznego (w tym w przebiegu tunelowym), tereny pod autostrady, drogi ekspresowe i inne drogi publiczne (klasy głównej ruchu przyspieszonego, głównej i zbiorczej) oraz tereny miejskiej komunikacji szynowej, tereny i przystanki tramwaju, pętle tramwajowe i autobusowe.

**Funkcja dopuszczalna** - Parkingi wielopoziomowe przy pętlach komunikacji miejskiej.

#### **[z KARTY JEDNOSTKI 28]**

W ramach wytycznych do planów miejscowych zawartych w tomie III.2 Studium określone zostały następujące kierunki zmian w strukturze przestrzennej (jednostka nr 28):

- Zabudowa usługowa (w tym handel wielkopowierzchniowy) o charakterze ponadlokalnym i metropolitalnym wzdłuż ciągu ulic: Nowohuckiej i Izidora Stella-Sawickiego oraz al. Pokoju, kształtowana jako nieciągła, przerywana komunikacją lokalną i ciągami zieleni urządzonej obudowa ulicy, zróżnicowana pod względem gabarytu, o wysokim standardzie architektury;
- Zespoły obiektów szkolnictwa wyższego do utrzymania, rozwoju i przekształceń;
- Koncentracja zabudowy usługowej oraz zabudowy mieszkaniowej o zwiększonej intensywności w rejonach przystanków metra;
- Ochrona i aktywizacja dawnego pasa startowego lotniska Rakowice-Czyżyny jako przestrzeni publicznej;
- Istniejąca zieleń urządzona w ramach tzw. parku Lotników i Muzeum Lotnictwa do zachowania i rewitalizacji;

- Ciąg komunikacyjny al. Jana Pawła II kształtowany jako przestrzeń publiczna z zielenią urządzoną;
- Obsługa komunikacyjna terenu jednostki powiązana z ul. Izydora Stella-Sawickiego, Nowohucką, al. Jana Pawła II i al. Pokoju.

W zakresie standardów przestrzennych zmiana Studium wyznacza:

- Zabudowa mieszkaniowa wielorodzinna kształtowana w formie zwartych zespołów mieszkaniowych;
- Zabudowa usługowa wolnostojąca, zespoły zabudowy usługowej;
- Zabudowa w terenach zieleni urządzonej (ZU) objętych wpisem do gminnej ewidencji zabytków kształtowana według wskazań właściwych organów ochrony zabytków;
- Powierzchnia biologicznie czynna dla zabudowy mieszkaniowej w terenach zabudowy mieszkaniowej wielorodzinnej (MW) min. 30 %, a w terenach położonych w strefie kształtowania systemu przyrodniczego min. 60 %;
- Powierzchnia biologicznie czynna dla zabudowy usługowej w terenach zabudowy mieszkaniowej wielorodzinnej (MW) min. 30 %, w terenach położonych w strefie kształtowania systemu przyrodniczego min. 40 %, a dla działek lub ich części położonych w pasie o szerokości do 50 m wzdłuż ul. Mogilskiej min. 20 %;
- Powierzchnia biologicznie czynna dla zabudowy mieszkaniowej i usługowej w terenach zabudowy usługowej oraz zabudowy mieszkaniowej wielorodzinnej (UM) min. 30 %, a w terenach położonych w strefie kształtowania systemu przyrodniczego min. 50 %;
- Powierzchnia biologicznie czynna dla zabudowy usługowej w terenach usług (U) min. 30 %, a w terenach położonych w strefie kształtowania systemu przyrodniczego min. 40 %;
- Powierzchnia biologicznie czynna dla terenów zieleni urządzonej (ZU) min. 80 %.

W zakresie wskaźników zabudowy zmiana Studium wyznacza:

- Wysokość zabudowy mieszkaniowej w terenach zabudowy mieszkaniowej wielorodzinnej (MW) do 25 m;
- Wysokość zabudowy usługowej w terenach zabudowy mieszkaniowej wielorodzinnej (MW) do 13 m;
- Wysokość zabudowy usługowej i mieszkaniowej w terenach zabudowy usługowej oraz zabudowy mieszkaniowej wielorodzinnej (UM) do 25 m, z obniżeniem zabudowy w kierunku dawnego pasa startowego lotniska Rakowice-Czyżyny do 16 m;
- Wysokość zabudowy usługowej w terenach usług (U) do 25 m, wysokość hali wielofunkcyjnej przy ul. Stanisława Lema do 40 m, dla działek lub ich części położonych w pasie o szerokości 150 m wzdłuż ul. Izydora Stella-Sawickiego, al. Jana Pawła II oraz ul. Nowohuckiej na odcinku od al. Pokoju do al. Jana Pawła II do 36 m, w rejonie ulic: Kosynierów i Dąbskiej, w sąsiedztwie pętli tramwajowej Wierzyńska oraz tereny pomiędzy halą wielofunkcyjną przy ul. Stanisława Lema a al. Pokoju do 16 m;
- Udział zabudowy usługowej w terenach zabudowy mieszkaniowej wielorodzinnej (MW) do 20 %, a dla działek lub ich części położonych w pasie o szerokości 50 m wzdłuż ul. Mogilskiej do 100 %.

W zakresie środowiska kulturowego:

*(w formie graficznej przedstawione na planszy K2 Studium)*

W jednostce występują tereny i obiekty ujęte w ewidencji zabytków, w tym wpisane do rejestru zabytków (m.in. obiekty dawnego lotniska Rakowice-Czyżyny) a także odcinki dróg Twierdzy Kraków – do zachowania.

Strefy ochrony konserwatorskiej:

- Ochrony wartości kulturowych,

- Ochrony i kształtowania krajobrazu: w części zach. i środkowej występują obszary ochrony krajobrazu warownego: A i B związane z dawnym lotniskiem oraz obszar B - relikty fortu „Pszorna”.

W zakresie środowiska przyrodniczego:

(w formie graficznej przedstawione na planszy K3 Studium)

- Strefa ochronna ujęcia wody podziemnej Mistrzejowice;
- Korytarz ekologiczny;
- Strefa kształtowania systemu przyrodniczego (fragmentarycznie);
- Obszary wymiany powietrza;
- Jednostka położona w orientacyjnym zasięgu nieudokumentowanego Głównego Zbiornika Wód Podziemnych nr 450.

• W zakresie komunikacji:

(w formie graficznej przedstawione na planszy K4 Studium)

- Drogi układu podstawowego (z ważniejszymi drogami klasy zbiorczej):
  - al. gen. Tadeusza Bora-Komorowskiego - w klasie GP,
  - ul. Izydora Stella-Sawickiego - w klasie GP,
  - al. Jana Pawła II - w klasie Z;
- Transport zbiorowy:
  - planowana linia metra z przystankami: Jana Pawła II/Meissnera i Dobrego Pasterza/Stella-Sawickiego,
  - linie tramwajowe w ul. Mogilskiej - al. Jana Pawła II,
  - planowana linia tramwajowa w ul. Izydora Stella-Sawickiego i w ul. Nowohuckiej,
  - linie autobusowe w ulicach lokalnych i wyższych klas.

W zakresie infrastruktury:

(w formie graficznej przedstawione na planszy K5 Studium)

- Obszar wyposażony w pełną infrastrukturę techniczną;
- Planowana rozbudowa systemu gazowniczego, ciepłowniczego oraz kanalizacyjnego;
- Planowana budowa magistrali wodociągowej – fragmentarycznie;

Ograniczenia wynikające z:

- Lokalizacji stacji elektroenergetycznej 110 kV/SN Politechnika oraz ujęcia wód podziemnych Mistrzejowice;
- Przebiegu istniejących magistral wodociągowych, kanalizacyjnych, gazowych, ciepłowniczych oraz elektroenergetycznych linii napowietrznych wysokiego napięcia 110 kV.

W zakresie wytycznych zawartych na planszy K6 zmiany Studium obszar nie jest objęty żadnymi szczególnymi wskazaniem.

#### **[z KARTY JEDNOSTKI 46]**

W ramach wytycznych do planów miejscowych zawartych w tomie III.2 Studium określone zostały następujące kierunki zmian w strukturze przestrzennej (jednostka nr 46):

- Ciągi komunikacyjne: al. gen. Władysława Andersa, al. Jana Pawła II, ul. Mieczysława Medweckiego, ul. Władysława Broniewskiego, ul. Obrońców Krzyża, ul. Stanisława Mikołajczyka, ul. Bieńczycka, ul. Kocmyrzowska kształtowane jako przestrzeń publiczna z zielenią urządzoną;
- Istniejące drogi wewnątrzsiedlowe kształtowane jako przestrzeń publiczna z zielenią urządzoną;
- Obsługa komunikacyjna terenu jednostki z al. gen. Władysława Andersa, ul. Kocmyrzowskiej i al. Jana Pawła II.

W zakresie komunikacji:

(w formie graficznej przedstawione na planszy K4 Studium)

- Drogi układu podstawowego (z ważniejszymi drogami klasy zbiorczej):
  - ul. Izydora Stella-Sawickiego, ul. gen. Leopolda Okulickiego – w klasie GP,
  - al. Jana Pawła II - w klasie Z;
- Transport zbiorowy:
  - planowana linia metra wraz ze zintegrowanym węzłem komunikacyjnym przystanku Rondo Kocmyrzowskie z tramwajami i autobusami miejskimi; inny przystanek metra: Andersa/Dąbrowskiej,
  - linie tramwajowe średnicowe: al. Jana Pawła II,
  - linie autobusowe na ulicach lokalnych i wyższych klas.

W zakresie infrastruktury:

(w formie graficznej przedstawione na planszy K5 Studium)

- Obszar wyposażony w pełną infrastrukturę techniczną;
- Planowana budowa magistrali wodociągowej.

Ograniczenia wynikające z:

- Przebiegu istniejących magistral wodociągowych, kanalizacyjnych, gazowych, ciepłowniczych oraz elektroenergetycznej linii napowietrznej wysokiego napięcia 110 kV;
- Lokalizacji istniejących: stacji elektroenergetycznej 110 kV/SN Bieńczyce oraz studni ujęcia wód podziemnych.

W zakresie wytycznych zawartych na planszy K6 zmiany Studium obszar nie jest objęty żadnymi szczególnymi wskazaniem.

## ***7. Ustalenia nieobowiązujących miejscowych planów***

W obszarze objętym sporządzanym planem obowiązywał „Miejscowy Plan Ogólny Zagospodarowania Przestrzennego Miasta Krakowa” uchwalony 16 listopada 1994 roku, który utracił moc po 1 stycznia 2003 roku. Niemniej jego ustalenia stanowią nadal istotne uwarunkowania w zakresie przeznaczenia terenów, szczególnie w kwestii tzw. ciągłości planistycznej.

Przeważająca część terenu sporządzanego planu znajdowała się w Obszarach Usług Publicznych (**UP**). Na pozostałej części wyznaczone były: Obszary Miejskiej Zieleni Publicznej (**ZP**), Obszar Urządzeń Komunikacyjnych (**KU**) oraz Obszary Tras Komunikacyjnych: ulice główne ruchu przyspieszonego (**KT/GP**), ulice główne z tramwajem (**KT/G+T**).

Zasady zagospodarowania terenu zostały również określone w ustaleniach stref polityki przestrzennej. Obszar planu znajdował się w następujących strefach:

- "Strefie rewaloryzacji wysokich wartości kulturowych" (nr 3),
- „Strefie zachowania ogólnomiejskich warunków równowagi ekologicznej” (nr 4),
- „Strefie ochrony wartości kulturowych” (nr 7),
- "Strefie ochrony zieleni i warunków wentylacji o znaczeniu lokalnym" (nr 8),
- "Strefie ochrony krajobrazu otwartego" (nr 9),
- "Strefie dopuszczalnej intensyfikacji zainwestowania miejskiego" (nr 11),
- „Strefie kontynuacji istniejącego ładu urbanistycznego” (nr 12),
- "Strefie rekompozycji układu urbanistycznego" (nr 13),
- "Strefie restrukturyzacji i rekultywacji terenów przemysłowych i poprzemysłowych" (nr 14),

- „Strefie ochrony i kształtowania przedpola widoku” (nr 15),
- Strefie ochrony i kształtowania dalszego planu widoku jego tła i obrzeży" (nr 17),
- "Strefie intensywności wielkomięskiej" (nr 18),
- "Strefie intensywności miejskiej" (nr 19),
- „Strefie intensywności podmiejskiej” (nr 20).

### ***9. Informacje z analizy rynku nieruchomości***

W celu określenia wartości nieruchomości na potrzeby niniejszego opracowania, wykonano analizę rynku nieruchomości obejmującą terytorialnie obszar objęty projektem planu miejscowego wraz z terenami przyległymi. Stanowiły go grunty położone w obrębach geodezyjnych nr 5, 6, 7, 8, 49, 52 Jednostka Ewidencyjna – Nowa Huta oraz w obrębach geodezyjnych nr 4, 21, 22 Jednostka Ewidencyjna – Śródmieście.

Przedział czasowy analizy obejmował lata 2018 - 2024. Dokonano analizy rejestru cen i wartości prowadzonego w ramach ewidencji gruntów i budynków.

## II. WPLYW USTALEŃ PLANU NA RYNEK NIERUCHOMOŚCI

### 1. Ograniczenia z tytułu uchwalenia planu

**Zgodnie z art. 36 ust. 1 Ustawy o planowaniu i zagospodarowaniu przestrzennym:**

1. Jeżeli, w związku z uchwaleniem planu miejscowego albo jego zmianą, korzystanie z nieruchomości lub jej części w dotychczasowy sposób lub zgodny z dotychczasowym przeznaczeniem stało się niemożliwe bądź istotnie ograniczone, właściciel albo użytkownik wieczysty nieruchomości może, z zastrzeżeniem ust. 2, żądać od gminy:
  - 1) odszkodowania za poniesioną rzeczywistą szkodę albo
  - 2) wykupienia nieruchomości lub jej części.
2. Realizacja roszczeń, o których mowa w ust. 1, może nastąpić również w drodze zaoferowania przez gminę właścicielowi albo użytkownikowi wieczystemu nieruchomości zamiennej. Z dniem zawarcia umowy zamiany roszczenia wygasają.

Powstanie roszczeń z tego tytułu może powstać głównie, w wyniku:

- ograniczenia w zagospodarowaniu poprzez przeznaczenie terenu.
- ograniczenia w zagospodarowaniu poprzez linie zabudowy, w przypadku „wymiany” istniejących budynków;

Precyzyjne określenie potencjalnej wysokości odszkodowań, z odpowiednim prawdopodobieństwem, na etapie sporządzania prognozy nie jest możliwe m.in. z powodu:

- indywidualnego charakteru ograniczeń,
- różnych możliwości zaspokojenia roszczeń m.in. wykup, zamiana,
- braku określenia terminu powstania roszczeń,
- występowania ograniczonych praw rzeczowych na nieruchomościach,
- potrzeby ustalania wysokości odszkodowań podejściem dochodowym.

### 2. Wydatki związane z obniżeniem wartości nieruchomości

Jeżeli w związku z uchwaleniem planu wartość nieruchomości ulegnie obniżeniu, to właścicielowi lub użytkownikowi wieczystemu przysługuje od gminy odszkodowanie, równe różnicy między wartością przed uchwaleniem planu, a wartością po uchwaleniu. Przy czym właściciel ten (lub użytkownik wieczysty) powinien wykazać faktyczną wartość odszkodowania.

Warunkami koniecznymi do roszczeń odszkodowawczych są:

- formalny akt zbycia nieruchomości,
- zgłoszenie roszczenia w okresie do 5 lat, od dnia, w którym plan miejscowy stał się obowiązujący,
- nie skorzystanie z uprawnień wynikających z art. 36 ust. 1 Ustawy o planowaniu i zagospodarowaniu przestrzennym.

–

**Na obszarze objętym projektem planu nie prognozuje się obniżenia wartości nieruchomości wskutek uchwalenia planu miejscowego.**



### **3. Dochody wynikające ze wzrostu wartości nieruchomości**

Jeżeli w związku z uchwaleniem planu wartość nieruchomości wzrośnie, to Gminie przysługuje prawo pobrania jednorazowej opłaty od właściciela lub użytkownika wieczystego, stanowiącej do 30% wzrostu wartości nieruchomości. Warunkami koniecznymi są:

- formalny akt zbycia nieruchomości,
- zgłoszenie roszczenia w okresie do 5 lat, od dnia, w którym plan miejscowy stał się obowiązujący.

Dla potrzeb ustalenia zmiany wartości rynkowej nieruchomości – na skutek uchwalenia planu miejscowego, uwzględnia się jej przeznaczenie po uchwaleniu planu oraz jej przeznaczenie przed uchwaleniem planu.

**Na obszarze objętym projektem planu nie prognozuje się dochodów pieniężnych związanych z naliczeniem opłaty planistycznej wskutek uchwalenia planu miejscowego.**

### **4. Podatek od nieruchomości**

Podatek od nieruchomości jest dochodem własnym gminy; wysokość stawek podatku dla różnych rodzajów nieruchomości i przeznaczeń ustala organ samorządu terytorialnego, lecz w granicach określonych Ustawą o podatkach i opłatach lokalnych.

Uchwała nr CXXII/3316/23 Rady Miasta Krakowa z dnia 8 listopada 2023 r. w sprawie określenia wysokości stawek podatku od nieruchomości, ustala stawkę podatku, wynoszącą rocznie:

1) od gruntów:

- a) związanych z prowadzeniem działalności gospodarczej, bez względu na sposób zakwalifikowania w ewidencji gruntów i budynków - 1,34 zł od 1 m<sup>2</sup> powierzchni,
- b) zajętych na prowadzenie działalności gospodarczej w zakresie kultury fizycznej i sportu - 0,20 zł od 1 m<sup>2</sup> powierzchni,
- c) zajętych na prowadzenie działalności gospodarczej w zakresie ogrodów zoologicznych - 0,34 zł od 1 m<sup>2</sup> powierzchni,
- d) pod wodami powierzchniowymi stojącymi lub wodami powierzchniowymi płynącymi jezior i zbiorników sztucznych - 6,66 zł od 1 ha powierzchni,
- e) zajętych na prowadzenie odpłatnej statutowej działalności pożytku publicznego przez organizacje pożytku publicznego - 0,42 zł od 1 m<sup>2</sup> powierzchni,
- f) niezabudowanych objętych obszarem rewitalizacji, o którym mowa w ustawie z dnia 9 października 2015 r. o rewitalizacji (Dz. U. z 2021 r. poz. 485, z 2023 r. poz. 28, 1688) i położonych na terenach, dla których miejscowy plan zagospodarowania przestrzennego przewiduje przeznaczenie pod zabudowę mieszkaniową, usługową albo zabudowę o przeznaczeniu mieszanym obejmującym wyłącznie te rodzaje zabudowy, jeżeli od dnia wejścia w życie tego planu w odniesieniu do tych gruntów upłynął okres 4 lat, a w tym czasie nie zakończono budowy zgodnie z przepisami prawa budowlanego - 4,39 zł od 1 m<sup>2</sup> powierzchni,
- g) zajętych na prowadzenie działalności gospodarczej, z której dochód przeznaczany jest w całości na realizację statutowej działalności z zakresu kultury fizycznej i sportu - 0,40 zł od 1 m<sup>2</sup> powierzchni,
- h) pozostałych - 0,71 zł od 1 m<sup>2</sup> powierzchni;

2) od budynków lub ich części:

- a) *mieszkalnych - 1,15 zł od 1 m<sup>2</sup> powierzchni użytkowej,*
- b) *związanych z prowadzeniem działalności gospodarczej oraz od budynków mieszkalnych lub ich części zajętych na prowadzenie działalności gospodarczej - 33,10 zł od 1 m<sup>2</sup> powierzchni użytkowej,*
- c) *zajętych na prowadzenie działalności gospodarczej w zakresie branż wymienionych w załączniku nr 2 do uchwały nr LXXXI/1060/09 Rady Miasta Krakowa z dnia 23 września 2009 r. w sprawie przyjęcia programu gospodarczego wspierania przedsiębiorczości w zakresie branż chronionych i zanikających (Dz. Urz. Woj. Małopolskiego z 2013 r. poz. 1973, z późn. zm.) - 14,16 zł od 1 m<sup>2</sup> powierzchni użytkowej,*
- d) *zajętych na prowadzenie działalności gospodarczej w zakresie obrotu kwalifikowanym materiałem siewnym - 15,50 zł od 1 m<sup>2</sup> powierzchni użytkowej,*
- e) *związanych z udzielaniem świadczeń zdrowotnych w rozumieniu przepisów o działalności leczniczej, zajętych przez podmioty udzielające tych świadczeń - 2,31 zł od 1 m<sup>2</sup> powierzchni użytkowej,*
- f) *zajętych na prowadzenie działalności gospodarczej w zakresie kultury fizycznej i sportu - 4,96 zł od 1 m<sup>2</sup> powierzchni użytkowej,*
- g) *zajętych na prowadzenie działalności gospodarczej w zakresie ogrodów zoologicznych - 8,49 zł od 1 m<sup>2</sup> powierzchni użytkowej,*
- h) *zajętych na prowadzenie odpłatnej statutowej działalności pożytku publicznego przez organizacje pożytku publicznego - 6,69 zł od 1 m<sup>2</sup> powierzchni użytkowej,*
- i) *zajętych na prowadzenie działalności gospodarczej, z której dochód przeznaczany jest w całości na realizację statutowej działalności z zakresu kultury fizycznej i sportu - 9,93 zł od 1 m<sup>2</sup> powierzchni użytkowej,*
- j) *pozostałych - 11,17 zł od 1 m<sup>2</sup> powierzchni użytkowej;*

### 3) od budowli:

- a) *2 % ich wartości określonej na podstawie art. 4 ust. 1 pkt 3 i ust. 3-7 ustawy o podatkach i opłatach lokalnych,*
- b) *stadionów sportowych wraz z infrastrukturą stanowiącą integralną całość techniczno-użytkową - 0,01 % ich wartości określonej na podstawie art. 4 ust. 1 pkt 3 i ust. 3-7 ustawy o podatkach i opłatach lokalnych,*
- c) *związanych z prowadzeniem ogrodów zoologicznych - 0,1 % ich wartości określonej na podstawie art. 4 ust. 1 pkt 3 i ust. 3-7 ustawy o podatkach i opłatach lokalnych,*
- d) *związanych z prowadzeniem działalności gospodarczej, z której dochód przeznaczany jest w całości na realizację statutowej działalności z zakresu kultury fizycznej i sportu - 0,1 % ich wartości określonej na podstawie art. 4 ust. 1 pkt 3 i ust. 3-7 ustawy o podatkach i opłatach lokalnych.*

Prognozuje się, że na skutek uchwalenia planu wysokość dochodów z tytułu podatków od nieruchomości może wzrosnąć o około 1,6 mln zł w ciągu roku. Przyjęta kwota określona została w oparciu o parametry ustalone w planie miejscowym. Oszacowana kwota wzrostu podatku może zostać osiągnięta dopiero po wypełnieniu zainwestowaniem analizowanego obszaru w sposób określony w projekcie planu.

**Tabela 3. Prognozowane wartości podatku od budynków wskutek wypełniania ustaleń projektu planu - w terenach podlegających zmianom w zakresie opodatkowania w obszarze objętym mpzp dla obszaru „Czyżyny Zachód”**

Symbol przeznaczenia	Powierzchnia [m <sup>2</sup> ]	Maksymalny wskaźnik intensywności zabudowy	Wskaźnik przejścia powierzchni	Prognozowana powierzchnia użytkowa [m <sup>2</sup> ]	Prognozowana wielkość podatków od budynków	
					Stawka [zł/m <sup>2</sup> ]	Wartość [zł]
U.3	12 660	3	0,7	26 586	33,1	879 997
U.9	4 847	3	0,7	10 179	33,1	336 915
U.1	1 694	1	0,7	1 186	33,1	39 250
MW/U.1	41 220	1,8	0,7	10 387	33,1	343 824
				41 550	1,15	47 782
<b>Razem</b>	<b>60 421</b>			<b>89 888</b>		<b>1 647 768</b>

### 5. Wpływ na obrót nieruchomościami gminy

Dla określenia ewentualnych dochodów Gminy związanych z obrotem nieruchomościami, założono, że nieruchomości, stanowiące zasób gminny, zostaną sprzedane. Dotyczy to nieruchomości dotychczas nie zabudowanych, lub częściowo zabudowanych, z możliwością zagospodarowania zgodnego z projektowanym przeznaczeniem. Przyjęta na potrzeby prognozy forma obrotu nieruchomościami, nie wyklucza innego sposobu zagospodarowania mienia np. dzierżawa, zamiana.

**Tabela 4. Prognozowane dochody związane ze sprzedażą nieruchomości stanowiących zasób gminny w obszarze objętym mpzp dla obszaru „Czyżyny Zachód”**

Przeznaczenie	Powierzchnia [m <sup>2</sup> ]	Cena [zł/m <sup>2</sup> ]	Wartość [zł]
MW/U.1	322	1000	322 000
Un.3	645	1000	645 000
<b>Razem:</b>	<b>967</b>		<b>967 000</b>

### 6. Inne dochody gminy związane z uchwaleniem planu

Dodatkowymi źródłami dochodów własnych gminy, które mogą wystąpić w związku z uchwaleniem miejscowego planu zagospodarowania przestrzennego dla obszaru „Czyżyny Zachód” mogą być :

- Wpływy z podatku od czynności cywilnoprawnych. W związku z uchwaleniem planu miejscowego dla obszaru „Czyżyny Zachód” może nastąpić zwiększenie ilości transakcji

nieruchomościami, a w związku z tym zwiększą się wpływy do budżetu gminy z tytułu podatku od czynności cywilnoprawnych.

- Wpływy z podatku dochodowego od osób fizycznych. Wysokość udziału gminy we wpływach z podatku dochodowego od osób fizycznych, ( tj. od podatników tego podatku zamieszkałych na obszarze gminy) wynosi 39,34 %. Wysokość wpływów do budżetu gminy będzie zależała wyłącznie od liczby nowych mieszkańców, (którzy nie zamieszkiwali do tej pory na terenie gminy), zameldowanych na obszarze objętym planem miejscowym. Prognozuje się, że wskutek założeń projektu planu dochody z tego tytułu wzrosną.
- Wpływy z podatku dochodowego od osób prawnych. Wysokość udziału we wpływach z podatku dochodowego od osób prawnych, (tj. od podatników tego podatku), posiadających siedzibę na terenie gminy, wynosi 6,71 %. Wysokość wpływów do budżetu gminy będzie zależała wyłącznie od liczby firm i przedsiębiorstw, które postanowią przenieść działalność z poza Krakowa, bądź założyć swoje siedziby na obszarze objętym planem miejscowym. W projekcie planu analizowanego obszaru wyznaczone zostały tereny przeznaczone pod usługi.

### **III. WYDATKI NA INWESTYCJE DROGOWE I INFRASTRUKTURĘ TECHNICZNĄ**

Zgodnie z Ustawą o samorządzie gminnym, zaspokajanie zbiorowych potrzeb wspólnoty należy do zadań własnych gminy. Zaliczyć należy do nich m.in. zakres:

- ładu przestrzennego, gospodarki nieruchomościami, ochrony środowiska i przyrody oraz gospodarki wodnej,
- gminnych dróg, ulic, mostów, placów oraz organizacji ruchu drogowego,
- wodociągów i zaopatrzenia w wodę, kanalizacji, usuwania, oczyszczania ścieków komunalnych, utrzymania czystości i porządku oraz urządzeń sanitarnych, wysypisk i unieszkodliwiania odpadów komunalnych, zaopatrzenia w energię elektryczną i ciepłą oraz gaz.

Przepisy Prawa energetycznego precyzują w w/w zakresie zadania gminy dotyczące zaopatrzenia w energię elektryczną, ciepło i paliwa gazowe. Należą do nich:

1. planowanie i organizacja zaopatrzenia w ciepło, energię elektryczną i paliwa gazowe na obszarze gminy;
2. planowanie oświetlenia miejsc publicznych i dróg znajdujących się na terenie gminy;
3. finansowanie oświetlenia ulic, placów i dróg, znajdujących się na terenie gminy.

Tylko zadania określone w pkt. 2 i 3 będą obciążać budżet gminy, w zakresie ustalonym w przyszłych programach.

Zaopatrzenie w wodę i odprowadzanie ścieków bytowych na terenie gminy Kraków należy do zadań Wodociągi Miasta Krakowa S.A. Jest to spółka komunalna, ale posiadająca własny budżet i w większości samofinansująca. Dlatego też w poniższej analizie pominięto szacowanie kosztów związanych z inwestycjami w zakresie kanalizacji sanitarnej oraz wodociągami. Dokonano analizy kosztów związanych z realizacją inwestycji drogowych i oświetlenia ulicznego.

#### ***1. Nabycie nieruchomości pod inwestycje drogowe i zieleni***

W związku z potrzebą realizacji planowanych inwestycji komunikacyjnych, niezbędne staje się nabycie nieruchomości, pod te inwestycje. Dotyczy to nieruchomości, które nie stanowią zasobu gminnego i zasobu Skarbu Państwa, ponieważ założono, że nastąpi ewentualne przekazanie w formie darowizny na rzecz Gminy nieruchomości Skarbu Państwa, na realizację celów publicznych.

Przy obliczaniu powierzchni przeznaczonych do wykupu w liniach rozgraniczających dróg zastosowano kryterium własnościowe. Z uwagi na istniejącą sytuację (istniejące drogi funkcjonujące jako publiczne, nie ujawniona własność publiczna z uwagi na brak ostateczności decyzji ZRiD) znaczna część nieruchomości, które formalnie nie stanowią własności publicznej a zajęte są pod układ drogowy, w tym nowo zrealizowany (dojazd m.in. do terenu UN.4) oznaczona została jako wymagająca uregulowania stanu prawnego. Nie będzie to w tym przypadku bezpośrednią konsekwencją projektu planu miejscowego.

Projekt planu zakłada, że Gmina Kraków będzie zobligowana do wykupu 4 ha pod drogi publiczne, w tym plac miejski oraz 9,2 ha pod zieleni. Szacunkowy koszt wykupu tych terenów wyniesie ok. 53 mln zł.

**Tabela 5. Szczegółowe zestawienie terenów do wykupu pod inwestycje drogowe oraz plac miejski w terenie objętym mpzp dla obszaru „Czyżyny Zachód”**

Przeznaczenie	Powierzchnia [m <sup>2</sup> ]	Wartość jednostkowa [zł/m <sup>2</sup> ]	Wartość całkowita [zł]
KDGPT.1	715	500	357 500
KDL.1	402	500	201 000
KP.1	34 344	400	13 737 600
KU.3	4 220	400	1 688 000
<b>Razem:</b>	<b>39 681</b>		<b>15 984 100</b>

**Tabela 6. Szczegółowe zestawienie terenów do wykupu pod zielen w terenie objętym mpzp dla obszaru „Czyżyny Zachód”**

Przeznaczenie	Powierzchnia [m <sup>2</sup> ]	Wartość jednostkowa [zł/m <sup>2</sup> ]	Wartość całkowita [zł]
ZP.2	70 701	400	28 280 400
ZP.3	15 452	400	6 180 800
ZP.4	5 360	400	2 144 000
<b>Razem:</b>	<b>91 513</b>		<b>36 605 200</b>

## **2. Koszty wykonania inwestycji drogowych oraz infrastruktury technicznej**

Analiza związana z wykonaniem infrastruktury na terenie mpzp dla obszaru „Czyżyny Zachód” obejmuje analizę wydatków związanych z wykonaniem:

- systemu drogowego
- parkingu,
- oświetlenia ulicznego,
- odwodnienia drogowego.

W celu określenia nakładów finansowych posłużono się Biuletynem Cen Obiektów Budowlanych –SEKOCENBUD” cz. II – obiekty inżynieryjne – II kwartał 2022 r. Z uwagi na wzrost cen usług i towarów oraz doświadczenia zarządcy dróg w zakresie rozstrzygnięć przetargowych (ZDMK) dokonano korekty (podwyższenia) cen jednostkowych o 20%.

**Tabela 7. Całkowite nakłady na wykonanie inwestycji drogowych oraz infrastruktury technicznej w terenie objętym mpzp dla obszaru „Czyżyny Zachód”**

Budowa pętli autobusowej:

Lp.	Przeznaczenie	Obiekt	Pow. [m <sup>2</sup> ]	Cena jednostkowa [zł/m <sup>2</sup> ]	Cena ogółem [zł]
1	KU.3	2112-612	3 600	442	<b>1 589 760</b>
					<b>1 589 760</b>

Oświetlenie:

<b>Lp.</b>	<b>Przeznaczenie</b>	<b>Obiekt</b>	<b>Długość [m]</b>	<b>Cena jednostkowa [zł/mb]</b>	<b>Cena ogółem [zł]</b>
1	KU.3	2112-826	250	228	<b>57 000</b>
					<b>57 000</b>

Odwodnienie:

<b>Lp.</b>	<b>Przeznaczenie</b>	<b>Obiekt</b>	<b>Długość [m]</b>	<b>Cena jednostkowa [zł/mb]</b>	<b>Cena ogółem [zł]</b>
1	KU.3	2112-812	300	1 222	<b>366 480</b>
					<b>366 480</b>

<b>suma</b>	<b>2 013 240</b>
-------------	------------------

## IV. PODSUMOWANIE

### 1. Konkluzje

Określenie wielkości i czasu wystąpienia skutków finansowych uchwalenia planu miejscowego uwarunkowane jest wieloma czynnikami, wewnętrznymi jak i zewnętrznymi. Przez czynniki wewnętrzne (zależne) należy rozumieć te procesy, które w znacznym stopniu są uzależnione od samorządu gminnego, jego zdolności finansowych i programu inwestycyjnego. Zaliczyć do nich można m.in. proces budowy i modernizacji infrastruktury technicznej, zarządzanie terenów zielonych. Jako element zewnętrzny największe znaczenie będzie miał czynnik gospodarczy, przejawiający się m.in. dynamiką inwestycji.

Na potrzeby niniejszej prognozy, dokonano analizy przepływów finansowych, przyjmując projekcję czasową wynoszącą 10 lat. Z uwagi na brak możliwości długoterminowego prognozowania wydatków budżetowych gminy, szczególnie w zakresie inwestycji infrastrukturalnych, dokonano proporcjonalnego rozkładu wydatków w okresie projekcji. Taki sam model zastosowano przy analizowaniu dochodów.

**Tabela 8. Prognozowany bilans finansowy w poszczególnych latach w okresie 10 lat od uchwalenia mpzp dla obszaru objętego mpzp „Czyżyny Zachód”**

Lata	Wydatki		Dochody			Bilans w poszczególnych latach w okresie 10 lat
	Wykup nieruchomości pod drogi i zieleni	Wykonanie infrastruktury technicznej i komunikacyjnej	Oplata planistyczna	Wpływy z podatku od nieruchomości	Dochody związane z obrotem nieruchomości gminnych	
1	8 764 883					-8 764 883
2	8 764 883				483 500	-8 281 383
3	8 764 883	402 648			483 500	-8 684 031
4	8 764 883	402 648				-9 167 531
5	8 764 883	402 648		329 554		-8 837 978
6	8 764 883	402 648		494 330		-8 673 201
7		402 648		823 884		421 236
8				1 647 768		1 647 768
9				1 647 768		1 647 768
10				1 647 768		1 647 768
	<b>52 589 300</b>	<b>2 013 240</b>	<b>0</b>	<b>6 591 072</b>	<b>967 000</b>	<b>-47 044 468</b>

Zestawienie to cechuje ujemny bilans finansowy dla gminy Kraków, wynoszący około 47 mln zł (Tabela 8). W głównej mierze spowodowane jest to kosztami związanymi z wykupem nieruchomości pod drogi, plac miejski i zieleni.

### 2. Zalecenia wynikające z prognozy

W celu ograniczenia zachowań spekulacyjnych, związanych z nabywaniem nieruchomości na cele publiczne, należy po wejściu w życie planu miejscowego, ujawnić stosownie do art. 109 Ustawy o gospodarce nieruchomościami, prawo pierwokupu.

W części graficznej wskazano również nieruchomości zajęte pod drogi publiczne, które wg dostępnych danych mogą wymagać uregulowania stanu prawnego, jednak nie zostały objęte prognozą w zakresie potencjalnych wydatków z tego tytułu. Jest to istniejący układ drogowy, dla którego projekt planu miejscowego wprowadza kategorię dróg publicznych.