

**UCHWAŁA NR VII/128/19  
RADY MIASTA KRAKOWA**

z dnia 13 lutego 2019 r.

**w sprawie przyjęcia oraz ogłoszenia tekstu jednolitego uchwały Nr CXV/1547/10  
w sprawie utworzenia parku kulturowego pod nazwą Park Kulturowy Stare Miasto.**

Na podstawie art. 16 ust. 3 i 4 ustawy z dnia 20 lipca 2000 r. o ogłoszeniu aktów normatywnych i niektórych innych aktów prawnych (Dz. U. z 2017 r. poz. 1523, z 2018 r. poz. 2243) uchwala się, co następuje:

**§ 1.** Przyjmuje się tekst jednolity uchwały Nr CXV/1547/10 Rady Miasta Krakowa z dnia 3 listopada 2010 r. w sprawie utworzenia parku kulturowego pod nazwą Park Kulturowy Stare Miasto (Dz. Urz. Woj. Małop. z 2010 r. poz. 5336), zmienionej uchwałą Nr XC/2361/17 Rady Miasta Krakowa z dnia 6 grudnia 2017 r. (Dz. Urz. Woj. Małop. z 2017 r. poz. 8844).

**§ 2.** Obwieszczenie w sprawie ogłoszenia tekstu jednolitego uchwały, o której mowa w § 1, w brzmieniu załącznika do niniejszej uchwały, podlega publikacji w Dzienniku Urzędowym Województwa Małopolskiego.

**§ 3.** Wykonanie uchwały powierza się Prezydentowi Miasta Krakowa.

**§ 4.** Uchwała wchodzi w życie z dniem podjęcia.

Wiceprzewodniczący Rady  
Miasta Krakowa

**Michał Drewnicki**

**OBWIESZCZENIE  
RADY MIASTA KRAKOWA  
z dnia 13 lutego 2019 r.**

**w sprawie ogłoszenia tekstu jednolitego uchwały Nr CXV/1547/10 Rady Miasta Krakowa  
w sprawie utworzenia parku kulturowego pod nazwą Park Kulturowy Stare Miasto.**

1. Na podstawie art. 16 ust. 3 i 4 ustawy z dnia 20 lipca 2000 r. o ogłaszaniu aktów normatywnych i niektórych innych aktów prawnych (Dz. U. z 2017 r. poz. 1523, z 2018 r. poz. 2243) ogłasza się w załączniku do niniejszego obwieszczenia tekst jednolity uchwały Nr CXV/1547/10 Rady Miasta Krakowa z dnia 3 listopada 2010 r. w sprawie utworzenia parku kulturowego pod nazwą Park Kulturowy Stare Miasto (Dz. Urz. Woj. Małop. z 2010 r. poz. 5336) z uwzględnieniem zmian wprowadzonych uchwałą Nr XC/2361/17 Rady Miasta Krakowa z dnia 6 grudnia 2017 r. (Dz. Urz. Woj. Małop. z 2017 r. poz. 8844).

2. Podany w załączniku do niniejszego obwieszczenia tekst jednolity uchwały nie obejmuje § 2-4 uchwały Nr XC/2361/17 Rady Miasta Krakowa z dnia 6 grudnia 2017 r., które stanowią:

„§ 2. 1. Właściciele, zarządcy nieruchomości, użytkownicy obiektów i elementów zagospodarowania przestrzeni, położonych na terenie Parku, zobowiązani są do dostosowania się do przepisów uchwały zmienianej w § 1, w brzmieniu nadanym niniejszą uchwałą, w terminie 3 miesięcy od daty wejścia jej w życie.

2. Obowiązek posiadania identyfikatorów przez prowadzących działalność usługową w zakresie przewozu osób przy wykorzystaniu pojazdów wolnobieżnych z napędem elektrycznym, o którym mowa w § 6a uchwały zmienianej w § 1 pkt 5, będzie wymagany po przeprowadzeniu i rozstrzygnięciu konkursu przez Prezydenta Miasta Krakowa.

§ 3. Wykonanie uchwały powierza się Prezydentowi Miasta Krakowa.

§ 4. Uchwała wchodzi w życie po upływie 14 dni od dnia ogłoszenia w Dzienniku Urzędowym Województwa Małopolskiego.”.

Załącznik do obwieszczenia

Rady Miasta Krakowa

z dnia 13 lutego 2019 r.

## **UCHWAŁA NR CXV/1547/10**

### **RADY MIASTA KRAKOWA**

z dnia 3 listopada 2010 r.

#### **w sprawie utworzenia parku kulturowego pod nazwą Park Kulturowy Stare Miasto.**

Na podstawie 18 ust. 2 pkt 15 i ustawy z dnia 8 marca 1990 r. o samorządzie gminnym (tekst jednolity Dz. U. z 2001 r. Nr 142, poz. 1591 z późn. zm.)<sup>1</sup> oraz art. 16 i art. 17 ustawy z dnia 23 lipca 2003 r. o ochronie zabytków i opiece nad zabytkami (Dz. U. z 2003 r. Nr 162, poz. 1568 z późn. zm.)<sup>2</sup> uchwała się, co następuje:

#### **Preambuła**

Dla ochrony krajobrazu kulturowego, zabytków oraz historycznego układu urbanistycznego Starego Miasta i Plant Krakowskich wraz ze Wzgórzem Wawelskim i jego otoczeniem, będącym obszarem wpisanym na Listę Światowego Dziedzictwa Kulturalnego i Naturalnego UNESCO oraz do rejestru zabytków, w trosce o należyty wizerunek Miasta, podejmuje się niniejszą uchwałą, w celu zachowania i kształtowania krajobrazu kulturowego i historycznego charakteru przestrzeni publicznej na tym obszarze.

**§ 1. 1.** Tworzy się park kulturowy, pod nazwą „Park Kulturowy Stare Miasto”, na terenie Starego Miasta i Wzgórza Wawelskiego wraz z otoczeniem.

2. Granica Parku, o którym mowa w ust. 1, przebiega ulicami: Straszewskiego, Podwale, Dunajewskiego, Basztową, Westerplatte, Św. Gertrudy, Bernardyńską, fragmentem Bulwaru Wisły do ulicy Podzamcze łączącej się z ulicą Straszewskiego.

---

<sup>1</sup> Tekst jednolity ustawy z dnia 8 marca 1990 r. o samorządzie gminnym został ogłoszony w Dz. U. z 2018 r. poz. 994, poz. 1000, poz. 1349, poz. 1432 i poz. 2500.

<sup>2</sup> Tekst jednolity ustawy z dnia 23 lipca 2003 r. o ochronie zabytków i opiece nad zabytkami został ogłoszony w Dz. U. z 2018 r. poz. 2067 i poz. 2245.

3. Granicę Parku określa załącznik Nr 1 do uchwały.

§ 2. Ilekroć w uchwale jest mowa o:

- 1) **Parku** – należy przez to rozumieć Park Kulturowy Stare Miasto;
- 2) **Planie** - należy przez to rozumieć miejscowy plan zagospodarowania przestrzennego obszaru „Stare Miasto”;
- 3) **Planie ochrony** – należy przez to rozumieć plan ochrony Parku Kulturowego Stare Miasto;
- 4) **Zespole** – należy przez to rozumieć Zespół ds. Parku Kulturowego Stare Miasto;
- 5) **budynku frontowym** – należy przez to rozumieć budynek (w tym narożny) usytuowany od strony ulicy, placu lub innej przestrzeni publicznej;
- 6) **oficynach** - należy przez to rozumieć budynki lub boczne i tylne części kubaturowe budynku frontowego, usytuowane w głębi danej posesji;
- 7) **ogródkach gastronomicznych (kawiarnianych)** – należy przez to rozumieć wyznaczone miejsca dopuszczone do sezonowego użytkowania dla celów gastronomicznych (kawiarnianych);
- 8)<sup>3</sup> **nośnikach reklamowych** – należy przez to rozumieć urządzenia wraz z konstrukcją nośną, służące do prezentacji reklam, w tym tablice reklamowe i urządzenia reklamowe w rozumieniu przepisów o planowaniu i zagospodarowaniu przestrzennym;
- 9)<sup>3</sup> **nośnikach informacji wizualnej** - należy przez to rozumieć urządzenia wraz z konstrukcją nośną, służące informacji, takie jak: znaki, i tablice wolnostojące oraz umieszczone na obiektach budowlanych, ogrodzeniach itp. urządzeniach budowlanych oraz szyldy w rozumieniu przepisów o planowaniu i zagospodarowaniu przestrzennym;
- 10)<sup>3</sup> **przestrzeni publicznej** – należy przez to rozumieć: drogi publiczne, place, zieleń urządzoną ogólnodostępną; i ogólnie dostępne wnętrza urbanistyczne, w tym podwórza, dziedzińce, pasáže i przejścia w podcieniach budynków;
- 11)<sup>4</sup> **reklamie** – należy przez to rozumieć reklamę w rozumieniu przepisów o planowaniu i zagospodarowaniu przestrzennym;
- 12)<sup>4</sup> **elewacji** – należy przez to rozumieć zewnętrzne ściany budynku, ze wszystkimi znajdującymi się na nich elementami. W przypadku budynku z dostępnymi publicznie podcieniami przez elewację należy rozumieć również arkady z podporami i łukami, jak też ściany w podcieniach. Skrzydła okien, drzwi, bram i krat otwarte do wewnątrz i na zewnątrz stanowią elementy elewacji;
- 13)<sup>4</sup> **pojeździe** – należy przez to rozumieć pojazd w rozumieniu przepisów o ruchu drogowym;
- 14)<sup>4</sup> **pojeździe wolnobieżnym** – należy przez to rozumieć pojazd wolnobieżny w rozumieniu przepisów o ruchu drogowym;
- 15)<sup>4</sup> **pojeździe zaprzęgowym** – należy przez to rozumieć pojazd konny służący do przewozu osób, dopuszczony do korzystania z postoju w Rynku Głównym;

---

<sup>3</sup> W brzmieniu ustalonym przez § 1 pkt 1 lit. a uchwały Nr XC/2361/17 Rady Miasta Krakowa z dnia 6 grudnia 2017 r. zmieniającej uchwałę Nr CXV/1547/10 w sprawie utworzenia parku kulturowego pod nazwą Park Kulturowy Stare Miasto (Dz. Urz. Woj. Małop. z 2017 r. poz. 8844), która weszła w życie po upływie 14 dni od dnia ogłoszenia.

<sup>4</sup> Dodany przez § 1 pkt 1 lit. b uchwały, o której mowa w odnośniku 3.

16)<sup>4</sup> **pojazd transportu osobistego** – należy przez to rozumieć maszynę lub urządzenie konstrukcyjnie przeznaczone do poruszania się pieszych, napędzane siłą mięśni lub wyposażone w napęd elektryczny;

17)<sup>4</sup> **identyfikatorze** – należy przez to rozumieć dokument, uprawniający do prowadzenia na obszarze Parku działalności usługowej w zakresie przewozu osób przy wykorzystaniu pojazdu wolnobieżnego z napędem elektrycznym, wydawany przez Prezydenta Miasta Krakowa na zasadach określonych w niniejszej uchwale;

18)<sup>4</sup> **imprezach** – należy przez to rozumieć imprezy masowe oraz inne przedsięwzięcia odbywające się w przestrzeni publicznej, w szczególności: uroczystości państwowe lub religijne, imprezy kulturalne lub sportowe, imprezy kierowane do określonej grupy odbiorców np. dla dzieci, wystawy, kiermasze, akcje o charakterze informacyjnym, promocyjnym lub charytatywnym.

**§ 3.** 1. W celu ochrony materialnego i krajobrazowego dziedzictwa kulturowego na obszarze Parku, poprzez:

- 1) zachowanie i ekspozycję dziedzictwa kulturowego i krajobrazu historycznego układu urbanistycznego Miasta Krakowa w granicach Plant i Wzgórza Wawelskiego,
- 2) ochronę historycznej linii zabudowy, gabarytów i form architektonicznych,
- 3) ochronę funkcjonalną i kompozycyjną Plant Krakowskich oraz pozostałej zieleni, szczególnie historycznych ogrodów, skwerów oraz zieleni stoków Wzgórza Wawelskiego, z dopuszczeniem rewaloryzacji terenów zielonych,
- 4) ochronę osi, ciągów i punktów widokowych umożliwiających bliskie i dalekie widoki na charakterystyczne elementy zagospodarowania obszaru, ze szczególnym uwzględnieniem widoków na Wzgórze Wawelskie, oraz widoków z obszaru Parku na charakterystyczne elementy zagospodarowania Miasta,
- 5) ochronę krajobrazu kulturowego poprzez przeciwdziałanie nadmiernej rozbudowie działalności handlowej i usługowej, ingerującej w formę architektoniczną obiektów zabytkowych bądź zakłócającej ich ekspozycję, jak również ingerującej lub zakłócającej możliwość ekspozycji przestrzeni publicznej lub sprzecznej z tradycją kulturową Parku i związaną z nią estetyką

wprowadza się na mocy niniejszej uchwały zakazy i ograniczenia w zakresie prowadzenia robót budowlanych, działalności handlowej i usługowej, umieszczania nośników reklamowych i nośników informacji wizualnej oraz składowania i magazynowania odpadów.

2. Realizacji ochrony, o której mowa w ust. 1 winny służyć:

- 1) sporządzenie i uchwalenie miejscowego planu zagospodarowania przestrzennego dla obszaru Parku,
- 2) sporządzenie w uzgodnieniu z wojewódzkim konserwatorem zabytków, a następnie uchwalenie, Planu ochrony,
- 3) powołanie przez Prezydenta Miasta Krakowa Zespołu ds. Parku Kulturowego Stare Miasto, jako zespołu opiniującego-doradczego w sprawach realizacji zadań związanych z ochroną Parku.

**§ 4.** Na terenie Parku ustala się następujące zakazy i ograniczenia w zakresie prowadzenia robót budowlanych:

- 1) zakaz prowadzenia w odniesieniu do budynków frontowych robót budowlanych, prowadzących do zmian wystroju elewacji, w tym zmiany kształtu dachów i wysokości kalenicy, z dopuszczeniem zmian wynikających z uwarunkowań historycznych i ustaleń miejscowego planu zagospodarowania przestrzennego,
- 2) zakaz budowy, rozbudowy i nadbudowy oficyn o wysokości wyższej niż kalenica budynku frontowego na danej posesji, z dopuszczeniem zmian wynikających z uwarunkowań historycznych i ustaleń miejscowego planu zagospodarowania przestrzennego,
- 3) wszelkie roboty budowlane dotyczące elewacji budynków, w tym zmiana kolorystyki elewacji wymagają zachowania warunków określonych w § 3 ust. 1. W przypadku gdy badania historyczne lub konserwatorskie pozwalają określić dawną kolorystykę elewacji, należy przywrócić kolorystykę pierwotną,
- 4) wszelkie roboty budowlane w zakresie adaptacji poddaszy winny być poprzedzone wykonaniem analiz widokowych potwierdzających zachowanie warunków określonych w § 3 ust. 1,
- 5) zakaz rozbioru obiektu zabytkowego wpisanego wyłącznie do ewidencji zabytków, z uwzględnieniem przepisów odrębnych, oraz możliwość odbudowy takiego obiektu z uwzględnieniem wytycznych konserwatorskich wynikających z uwarunkowań historycznych, pod warunkiem zgodności z ustaleniami miejscowego planu zagospodarowania przestrzennego,
- 6) zakaz lokalizacji stałych obiektów usługowych typu kiosk, za wyjątkiem możliwej lokalizacji jednego obiektu, jako historycznej rekonstrukcji, na terenie „Ogrodu Florianka”, od strony ulicy św. Tomasza,
- 7) dopuszcza się lokalizację obiektów typu kiosk, jako element zagospodarowania peronów (wiat przystankowych) komunikacji miejskiej,
- 8) z zachowaniem warunków określonych w § 3 ust. 1, dopuszcza się lokalizację tymczasowych obiektów, takich jak: kioski uliczne, pawilony sprzedaży ulicznej, pawilony wystawowe, przekrycia namiotowe i powłoki pneumatyczne oraz inne przekrycia o samodzielnej ażurowej konstrukcji, instalowane jako okolicznościowe urządzenie przestrzeni publicznej wyłącznie na czas trwania wystawy, pokazu lub imprezy,
- 9)<sup>5</sup> ogranicza się lokalizację słupów ogłoszeniowych z możliwą funkcją handlową – tzw. „okrągłaków” oraz tablic ogłoszeniowych i informacyjnych do miejsc określonych w załączniku graficznym Nr 2 do uchwały, pod warunkiem wykonania ich zgodnie z wzorami określonymi w załączniku Nr 3 do uchwały,
- 10) zakaz lokalizacji anten, masztów oraz innych urządzeń technicznych na dachach budynków frontowych w miejscach widocznych z poziomu przechodnia od strony przestrzeni publicznych,
- 11) dopuszcza się lokalizację na dachach budynków nie będących budynkami frontowymi anten, masztów oraz innych urządzeń technicznych o wysokości nie przekraczającej kalenicy budynku frontowego,
- 12) nakaz zachowania zabytkowej stolarki okiennej, witryn sklepowych, bram wejściowych, wjazdowych. W przypadku konieczności wymiany powyższych elementów, w tym także rynien, wprowadza się zakaz stosowania tworzyw sztucznych oraz wymóg przywrócenia tradycyjnej formy i zastosowania tradycyjnego materiału.

---

<sup>5</sup> W brzmieniu ustalonym przez § 1 pkt 2 uchwały, o której mowa w odnośniku 3.

§ 5. Na terenie Parku ustala się następujące zakazy i ograniczenia dotyczące prowadzenia działalności usługowej w ogródkach gastronomicznych (kawiarnianych):

- 1) zakaz lokalizacji ogródków gastronomicznych (kawiarnianych) z parasolami na przebiegu tzw. drogi królewskiej (w ciągu ulic Floriańska, Grodzka, Kanonicza) z wyłączeniem Rynku Głównego,
- 2) zakaz lokalizacji ogródków gastronomicznych na płycie Rynku Głównego, z wyjątkiem ogródków związanych tradycyjnie z istniejącymi tam kawiarniami, znajdującymi się w piwnicach Wieży Ratuszowej oraz w Sukiennicach, z ograniczeniem ich powierzchni do 250 m<sup>2</sup> każdy, zgodnie z rejonami lokalizacji określonymi w Planie,
- 3) na terenie Rynku Głównego, poza ustaleniami opisanymi w pkt 2, odległość ogródków gastronomicznych od fasady budynków wyznacza linia brukowana w nawierzchni chodnika wokół Rynku, a odległość ogródka od jezdni nie może być mniejsza niż 0,5 m, przy jednoczesnym zapewnieniu dojścia do budynku na szerokości portalu bramy wjazdowej, z zastrzeżeniem pkt 4 lit. b,
- 4)<sup>6</sup> ogródki gastronomiczne (kawiarniane) na pozostałych chodnikach Parku mogą być lokalizowane z zachowaniem co najmniej 0,5 m skrajni drogowej, jak też co najmniej 1,5 m wolnej przestrzeni chodnika umożliwiającej swobodne poruszanie się pieszych oraz dojście lub dojazd do budynków na szerokości bramy wejściowej lub wjazdowej, z zastrzeżeniem, że:
  - a) elementy ogródka położone najbliżej dojścia lub wjazdu do bramy winny znajdować się w odległości nie mniejszej niż 0,5 m od światła bramy,
  - b) zarządca drogi lub placu (rynku) nie wniesie zastrzeżeń do wnioskowanej lokalizacji z uwagi na istniejące uwarunkowania (np. wynikające z organizacji ruchu, natężenia ruchu pieszych i pojazdów, szerokości chodnika, sposobu parkowania pojazdów),
- 5) ogródki gastronomiczne (kawiarniane), z wyłączeniem ogródków urządzanych w podworcach oraz na czas trwania imprez, mogą być lokalizowane przed budynkiem, w którym znajduje się lokal gastronomiczny, posiadający własne zaplecze oraz wejście od strony ulicy, przy której jest zlokalizowany, przy czym pierwszeństwo mają lokale posiadające bezpośrednie wejście z ulicy lub placu (rynku),
- 6)<sup>7</sup> zakaz umieszczania na terenie ogródków gastronomicznych (kawiarnianych): urządzeń gastronomicznych, stoisk handlowych, urządzeń nagłaśniających oraz stosowania podestów i sztucznych wykładzin na istniejącej nawierzchni,
- 7) napisy i inne elementy plastyczne na parasolach w ogródkach dopuszcza się przemienne logo firmowe lokalu i sponsora, prowadzonej działalności lub informacji o danym lokalu (lub preferowanych wyrobów) oraz mogą być usytuowane tylko na lambrekinach otaczających czasie parasoli,
- 8) urządzenie ogródka wymaga zachowania warunków określonych w § 3 ust. 1 oraz na terenie dróg publicznych zezwolenia zarządcy drogi, wydanego zgodnie z przepisami odrębnymi, a na pozostałych terenach – zawarcia stosownej umowy z Gminą Miejską Kraków,
- 9) zakaz umieszczania w niezabrukowanej strefie wokół drzew, zlokalizowanych w przestrzeni publicznej, jakichkolwiek urządzeń oraz mocowania w koronach drzew oświetlenia, z dopuszczeniem dekoracji świątecznej lub okolicznościowej,

<sup>6</sup> W brzmieniu ustalonym przez § 1 pkt 3 lit. a uchwały, o której mowa w odnośniku 3.

<sup>7</sup> W brzmieniu ustalonym przez § 1 pkt 3 lit. b uchwały, o której mowa w odnośniku 3.

- 10) dopuszcza się lokalizację ogródków kawiarnianych i gastronomicznych w okresie zimowym z zastosowaniem urządzeń grzewczych,
- 11)<sup>8</sup> ogrodzenie ogródków gastronomicznych (kawiarnianych) na terenie Rynku Głównego jest obligatoryjne od strony jezdni. Ogródki gastronomiczne (kawiarniane) o szerokości większej niż 1 m zlokalizowane na pozostałym obszarze Parku wymagają ogrodzenia ze wszystkich stron, z uwzględnieniem niezbędnych wejść i wyjść.

§ 6.<sup>9</sup> Na terenie Parku ustala się zakazy i ograniczenia dotyczące prowadzenia pozostałej działalności handlowej i usługowej:

- 1) zakaz prowadzenia działalności usługowej oraz handlowej w bramach, przejściach i przejazdach do budynków, w tym wystawiania i oferowania do sprzedaży towarów, za wyjątkiem istniejących witryn oraz pomieszczeń wydzielonych zgodnie z przepisami odrębnymi;
- 2) zakaz wystawiania i oferowania do sprzedaży towarów przed budynkami frontowymi oraz na elewacjach tych budynków; zakaz nie dotyczy sprzedaży obrazów przy historycznych murach obronnych w rejonie Bramy Floriańskiej na ul. Pijarskiej oraz przy Sukiennicach w Rynku Głównym, w miejscach określonych w załączniku Nr 2 do uchwały;
- 3) dopuszcza się handel obwoźny wyłącznie: obwarzankami krakowskimi – produktami o chronionym oznaczeniu geograficznym w Unii Europejskiej, kasztanami jadalnymi lub pamiątkami związanymi z Krakowem lub jego tradycją kulturową. Lokalizacja obiektów handlu obwoźnego jest dopuszczona wyłącznie w miejscach wskazanych w załączniku Nr 2 do uchwały i wymaga zachowania warunków określonych w § 3 ust. 1 oraz na terenie dróg publicznych uzyskania zezwolenia zarządcy drogi wydanego zgodnie z przepisami odrębnymi, a na pozostałych terenach zawarcia stosownej umowy z Gminą Miejską Kraków. Obiekty handlu obwoźnego dopuszcza się wyłącznie w przypadku, gdy ich forma i kolorystyka zostały pozytywnie zaopiniowane przez Gminę Miejską Kraków;
- 4) zakaz sprzedaży „z ręki”;
- 5) zakaz emisji do przestrzeni publicznej związanych z prowadzoną działalnością handlową lub usługową obrazów, dźwięków i światła za pomocą urządzeń emitujących, znajdujących się na zewnątrz budynków, jak również znajdujących się wewnątrz budynków, w tym w bramach, przejściach i przejazdach, jeśli emisja skierowana jest przede wszystkim do przestrzeni publicznej; w szczególności dotyczy to emisji za pomocą głośników, wyświetlaczy LCD, wyświetlaczy, taśm i listew LED, neonów i laserów oraz używania do podświetlenia obiektów znajdujących się w witrynach, oknach, bramach, przejściach i przejazdach światła innego niż białe lub zbliżone do białego, w tym także światła o zmieniającym się natężeniu, błyskowego lub pulsującego,
- 6) zakaz podświetlania w sposób widoczny od strony przestrzeni publicznej położonych na kondygnacjach powyżej parteru okien lokali, w których prowadzona jest działalność handlowa lub usługowa, światłem innym niż białe lub zbliżone do białego, w tym także światłem o zmieniającym się natężeniu, błyskowym lub pulsującym;
- 7) zakaz ograniczania transparentności przeszkleń lokali, w których prowadzona jest działalność handlowa lub usługowa, za wyjątkiem:
  - a) umieszczenia nośnika informacji wizualnej, o którym mowa w § 8 ust. 1 pkt 2;

<sup>8</sup> Dodany przez § 1 pkt 3 lit. c uchwały, o której mowa w odnośniku 3.

<sup>9</sup> W brzmieniu ustalonym przez § 1 pkt 4 uchwały, o której mowa w odnośniku 3.



- b) ograniczenia transparentności związanego z wykonywaniem robót budowlanych – na czas ich trwania;
- c) umieszczania informacji na temat:
- możliwości dokonywania płatności kartami płatniczymi oraz korzystania z innych kart, w szczególności: rabatowych, lojalnościowych, wydawanych w ramach programów partnerskich,
  - możliwości zwrotu podatku VAT,
  - godzin otwarcia lokalu,
  - ochrony lub monitoringu obiektu – bez nazw i graficznych oznaczeń podmiotów świadczących usługę,
  - przeznaczenia nieruchomości na sprzedaż, na wynajem lub do wydzierżawienia,
- przy czym informacje te nie powinny łącznie zajmować więcej niż 20% powierzchni przeszklenia;
- 8) na płycie Rynku Głównego dopuszcza się lokalizację targowiska kwiaciarek. Prowadzenie działalności handlowej na targowisku miejskim wymaga zawarcia stosownej umowy z Gminą Miejską Kraków. Powierzchnia targowiska oraz jego rozmieszczenie winny być określone w zawartej umowie;
- 9) dopuszcza się możliwość prowadzenia występów artystów ulicznych. Działalność taka wymaga zachowania warunków określonych w § 3 ust. 1 oraz na terenie dróg publicznych uzyskania zezwolenia zarządcy drogi wydanego zgodnie z przepisami odrębnymi, a na pozostałych terenach zawarcia stosownej umowy z Gminą Miejską Kraków;
- 10) zakaz reklamowania działalności handlowej i usługowej poprzez noszenie kostiumów i przebrań, z dopuszczeniem strojów noszonych przez osoby znajdujące się bezpośrednio przy wejściu do budynku lub lokalu, w którym prowadzona jest reklamowana działalność, przy czym stroje te nie mogą być sprzeczne z tradycją kulturową Krakowa;
- 11) zakaz rozdawania ulotek z informacjami o charakterze sprzecznym z moralnością publiczną,
- 12) zakaz prowadzenia działalności usługowej o charakterze sprzecznym z moralnością publiczną w lokalu, w którym przedsiębiorca prowadzi działalność gastronomiczną, kulturalną lub rozrywkową,
- 13) zakaz powiadamiania o towarach, usługach lub imprezach polegającego na nagabywaniu osób przebywających na obszarze Parku.

§ 6a.<sup>10</sup> 1. Dopuszcza się prowadzenie działalności usługowej w zakresie przewozu osób, przy czym usługi te mogą być świadczone wyłącznie przy wykorzystaniu: pojazdów wolnobieżnych z napędem elektrycznym dla których wydano identyfikator, pojazdów zaprzęgowych, publicznego transportu zbiorowego i taksówek.

2. Prowadzenie działalności usługowej w zakresie przewozu osób przy wykorzystaniu pojazdów wolnobieżnych z napędem elektrycznym dopuszcza się wyłącznie na ulicach określonych w załączniku nr 4 do uchwały.

---

<sup>10</sup> Dodany przez § 1 pkt 5 uchwały, o której mowa w odnośniku 3.

3. Ustala się maksymalną liczbę pojazdów wolnobieżnych z napędem elektrycznym, dla których można wydać identyfikator – 70 szt.
4. Identyfikator, o którym mowa w ust. 1, wydawany jest na okres jednego roku dla pojazdów wyłonionych w wyniku konkursu zorganizowanego przez Prezydenta Miasta Krakowa, spełniających warunki techniczne, wizualne i inne wymagania, określone w załączniku nr 5 do uchwały.
5. Zakazuje się używania urządzeń nagłaśniających, stanowiących wyposażenie pojazdów wolnobieżnych, za wyjątkiem indywidualnych zestawów słuchawkowych.
6. Prowadzenie działalności usługowej w zakresie przewozu osób przy wykorzystaniu pojazdów zaprzęgowych wymaga zawarcia umowy na korzystanie z postoju w Rynku Głównym.
7. Dopuszcza się prowadzenie działalności usługowej w zakresie wypożyczania pojazdów i pojazdów transportu osobistego, przy czym wypożyczanie pojazdów dotyczy wyłącznie rowerów, zaś wypożyczanie pojazdów transportu osobistego dotyczy wyłącznie ich wykorzystania podczas zorganizowanych wycieczek z przewodnikiem, w grupach liczących do 10 uczestników.

§ 7. 1. Na terenie Parku ustala się zakazy i ograniczenia dotyczące prowadzenia działalności usługowej polegającej na organizacji imprez:

- 1) na terenie Rynku Głównego dopuszcza się możliwość organizacji imprez mających szczególne znaczenie historyczne i kulturowe dla Miasta Krakowa,
  - 2) przeprowadzenie imprezy na pozostałym obszarze wymaga zachowania warunków określonych w § 3 ust. 1 oraz na terenie dróg publicznych zezwolenia zarządcy drogi wydanego zgodnie z przepisami odrębnymi, a na pozostałych terenach zawarcia stosownej umowy z Gminą Miejską Kraków,
  - 3)<sup>11</sup> zakaz stosowania paliw stałych na stoiskach gastronomicznych.
- 2.<sup>12</sup> Wprowadza się zakaz używania instalacji lub urządzeń nagłaśniających na terenie Parku, z dopuszczeniem ich używania w przypadkach określonych w przepisach odrębnych.

§ 8. 1. Na terenie Parku ustala się zakazy i ograniczenia dotyczące umieszczania nośników reklamowych i nośników informacji wizualnej:

- 1)<sup>13</sup> zakaz lokalizacji, obwożenia i obnoszenia nośników reklamowych w przestrzeni publicznej na terenie Parku, z dopuszczeniem:
  - a) nośników reklamowych (za wyjątkiem słupów ogłoszeniowych), towarzyszących odbywającym się imprezom, o których mowa w § 7, na czas ich trwania oraz na czas montażu i demontażu w okresie trzech dni przed rozpoczęciem imprezy i do jednego dnia roboczego po jej zakończeniu,
  - b) nieoświetlonych reklam, umieszczonych na rusztowaniach budowlanych elewacji frontowych budynku – wyłącznie na czas trwania robót budowlanych elewacji frontowych zgodnie z przepisami odrębnymi, lecz nie dłużej niż 12 miesięcy z zastrzeżeniem, że powierzchnia treści i znaków reklamy nie może przekraczać 50% powierzchni rusztowania; pozostała

---

<sup>11</sup> Dodany przez § 1 pkt 6 lit. a uchwały, o której mowa w odnośniku 3.

<sup>12</sup> W brzmieniu ustalonym przez § 1 pkt 6 lit. b uchwały, o której mowa w odnośniku 3.

<sup>13</sup> W brzmieniu ustalonym przez § 1 pkt 7 lit. a uchwały, o której mowa w odnośniku 3.

powierzchnia reklamy powinna przedstawiać wizerunek elewacji budynku, na którym się znajduje,

- c) słupów ogłoszeniowych z możliwą funkcją handlową – tzw. „okrągłaków”,
  - d) nośników reklamowych, w tym wyświetlaczy LCD i LED, stanowiących wyposażenie przystanków komunikacji miejskiej, o treści związanej z komunikacją zbiorową,
  - e) reklam na pojazdach publicznego transportu zbiorowego i rowerach miejskich, działających w ramach systemu, którego organizatorem jest Gmina Miejska Kraków,
  - f) reklam na pojazdach, których wjazd na teren Parku jest uzasadniony potrzebami świadczenia usług dostawczych lub serwisowych, na czas wykonywania tych usług,
- 2) nośniki informacji wizualnej na budynku mogą być umieszczane płasko na elewacji lub witrynie lokalu (maksymalnie 20% powierzchni witryny) bądź na wysięgnikach, z zachowaniem warunków określonych w § 8 ust. 1 pkt 3 - 8. Nośniki winny być dostosowane do kompozycji architektonicznej i charakteru budynku z zachowaniem warunków określonych w § 3 ust. 1,
- 3) zakaz umieszczania nośników informacji wizualnej o wymiarach przekraczających wielkości:
- a) dla nośników płaskich – maksymalnie 1,0 m<sup>2</sup> powierzchni,
  - b) dla nośników prostokątnych tzw. wysięgników, maksymalnie odległość 80 cm od elewacji do krańca wysięgnika z sztydem oraz 60 cm wysokości,
- 4) zakaz umieszczania nośników informacji wizualnej na wysięgnikach na wysokości mniejszej niż 2,5 m nad poziomem istniejącego terenu,
- 5) zakaz umieszczania nośników informacji wizualnej powyżej linii parteru (gzymsu rozdzielającego parter od pierwszego piętra), w tym w oknach na całej elewacji budynku oraz na dachach i kalenicach oraz ścianach szczytowych budynków,
- 6) zakaz umieszczania więcej niż jednego szyldu informującego o podmiocie i prowadzonej działalności na elewacji budynku, w którym działalność jest prowadzona, oraz zakaz umieszczania takich szyldów na innych budynkach,
- 7) zakaz umieszczania nośników informacji wizualnej o jaskrawej kolorystyce, odbijających światło, odblaskowych, projekcji świetlnych, elementów ruchomych, neonów oraz światła o zmieniającym się natężeniu, błyskowego lub pulsującego,
- 8) zakaz umieszczania na elewacji budynków znaków towarowych, za wyjątkiem oznaczenia sklepów firmowych mieszczących się w danym budynku,
- 9) zakaz umieszczania nośników informacji wizualnej na słupach oświetleniowych i trakcyjnych, z wyjątkiem tablic z informacjami dotyczącymi obsługi ruchu turystycznego i drogowego,
- 10)<sup>14</sup> zakaz umieszczania na elewacjach budynków chorągwi, chorągiewek, proporzyczków i banerów oraz innych nośników informacji handlowej i wizualnej, za wyjątkiem budynków instytucji, na których jest to dopuszczalne na podstawie przepisów odrębnych oraz towarzyszących odbywającym się imprezom, o których mowa w § 7, na czas ich trwania oraz na czas montażu i demontażu w okresie trzech dni przed rozpoczęciem imprezy i do jednego dnia roboczego po jej zakończeniu,

---

<sup>14</sup> W brzmieniu ustalonym przez § 1 pkt 7 lit. b uchwały, o której mowa w odnośniku 3.

- 11) zakaz umieszczania banerów usytuowanych w słupie powietrza nad drogami publicznymi i placami; zakaz nie dotyczy dekoracji świątecznej lub okolicznościowej związanej z wydarzeniami kulturowymi (historycznymi) Miasta,
- 12)<sup>15</sup> dopuszcza się lokalizację tymczasowych nośników informacji wizualnej i innych urządzeń informacji wizualnej - o wysokości do 3,5 m - wraz z konstrukcją, instalowanych w wykonaniu obowiązków związanych z informacją publiczną oraz towarzyszących odbywającym się imprezom, o których mowa w § 7, na czas ich trwania oraz na czas montażu i demontażu w okresie trzech dni przed rozpoczęciem imprezy i do jednego dnia roboczego po jej zakończeniu,
- 13)<sup>16</sup> zakaz umieszczania reklam sprzecznych z moralnością publiczną,
- 14)<sup>16</sup> zakaz umieszczania nośników reklamowych i nośników informacji wizualnej w bramach, przejściach i przejazdach do budynków w sposób przesłaniający światło bram, przejść i przejazdów oraz otwarte do wewnątrz skrzydła drzwi, bram i krat,
- 15)<sup>16</sup> zakaz umieszczania reklam na nawierzchniach placów i dróg.

2. Na terenie Parku ustala się zakazy i ograniczenia dotyczące instalowania urządzeń na elewacjach frontowych budynków oraz oświetlenia:

- 1) zakaz stosowania markiz zasłaniających detale architektoniczne, widoki na zabytki, czy przesłaniających osie widokowe,
- 2) możliwość stosowania markiz, daszków i innych rodzajów zadaszeń, z zachowaniem warunków określonych w § 3 ust. 1,
- 3) zakaz umieszczania od strony przestrzeni publicznych urządzeń nagłaśniających i klimatyzujących,
- 4)<sup>17</sup> zakaz stosowania światła innego niż białe lub zbliżone do białego w iluminacji obiektów budowlanych.

**§ 9.** Na terenie Parku ustala się zakazy dotyczące składowania i magazynowania odpadów:

- 1) zakaz składowania i magazynowania odpadów poza pojemnikami służącymi do czasowego gromadzenia bieżących odpadów stałych, z uwzględnieniem segregacji odpadów w miejscu ich powstawania, zgodnie z przepisami odrębnymi i przepisami prawa miejscowego obowiązującymi w Gminie Miejskiej Kraków,
- 2) teren Rynku Głównego, Plac Mariacki, Plac Św. Marii Magdaleny, Plac Szczepański, Mały Rynek w czasie zimy nakazuje się oczyszczać poprzez wywóz śniegu. Zezwala się na użycie na tym terenie, do walki z gołoledzią i oblodzeniem piasku oraz w uzasadnionych wypadkach środków chemicznych takich jak: węglan potasu, chlorek wapnia, produkty na bazie chlorków wapnia i magnezu, w stężeniach spełniających kryteria zawarte w przepisach odrębnych.

**§ 10. 1.** Wobec obowiązku sporządzenia miejscowego planu zagospodarowania przestrzennego dla obszaru, na terenie którego utworzono park kulturowy, zobowiązuje się Prezydenta Miasta

---

<sup>15</sup> W brzmieniu ustalonym przez § 1 pkt 7 lit. c uchwały, o której mowa w odnośniku 3.

<sup>16</sup> Dodany przez § 1 pkt 7 lit. d uchwały, o której mowa w odnośniku 3.

<sup>17</sup> W brzmieniu ustalonym przez § 1 pkt 7 lit. e uchwały, o której mowa w odnośniku 3.

Krakowa do opublikowania ogłoszenia o podjęciu niniejszej uchwały oraz skutkach jej podjęcia w zakresie wydawanych decyzji administracyjnych.

2. Właściciele, zarządcy nieruchomości, użytkownicy obiektów i elementów zagospodarowania przestrzeni, położonych na terenie Parku, zobowiązani są do dostosowania się do przepisów niniejszej uchwały w terminie 6 miesięcy od daty wejścia jej w życie, poprzez:

- 1) demontaż obiektów, o których mowa w niniejszej uchwale, zlokalizowanych niezgodnie z jej zapisami,
- 2) dokonanie zmiany formy nośników informacji wizualnej, nośników reklamowych, stoisk handlowych i innych elementów zagospodarowania przestrzeni, o których mowa w niniejszej uchwale.

**§ 11.** 1. W przypadku naruszania niniejszej uchwały, jak również w razie niezastosowania się do obowiązków określonych w § 10 ust. 2, Prezydent Miasta Krakowa, po bezskutecznym wezwaniu do doprowadzenia do stanu zgodnego z obowiązującym prawem, podejmie czynności mające na celu ukaranie osób w trybie odpowiednich przepisów o ochronie zabytków.

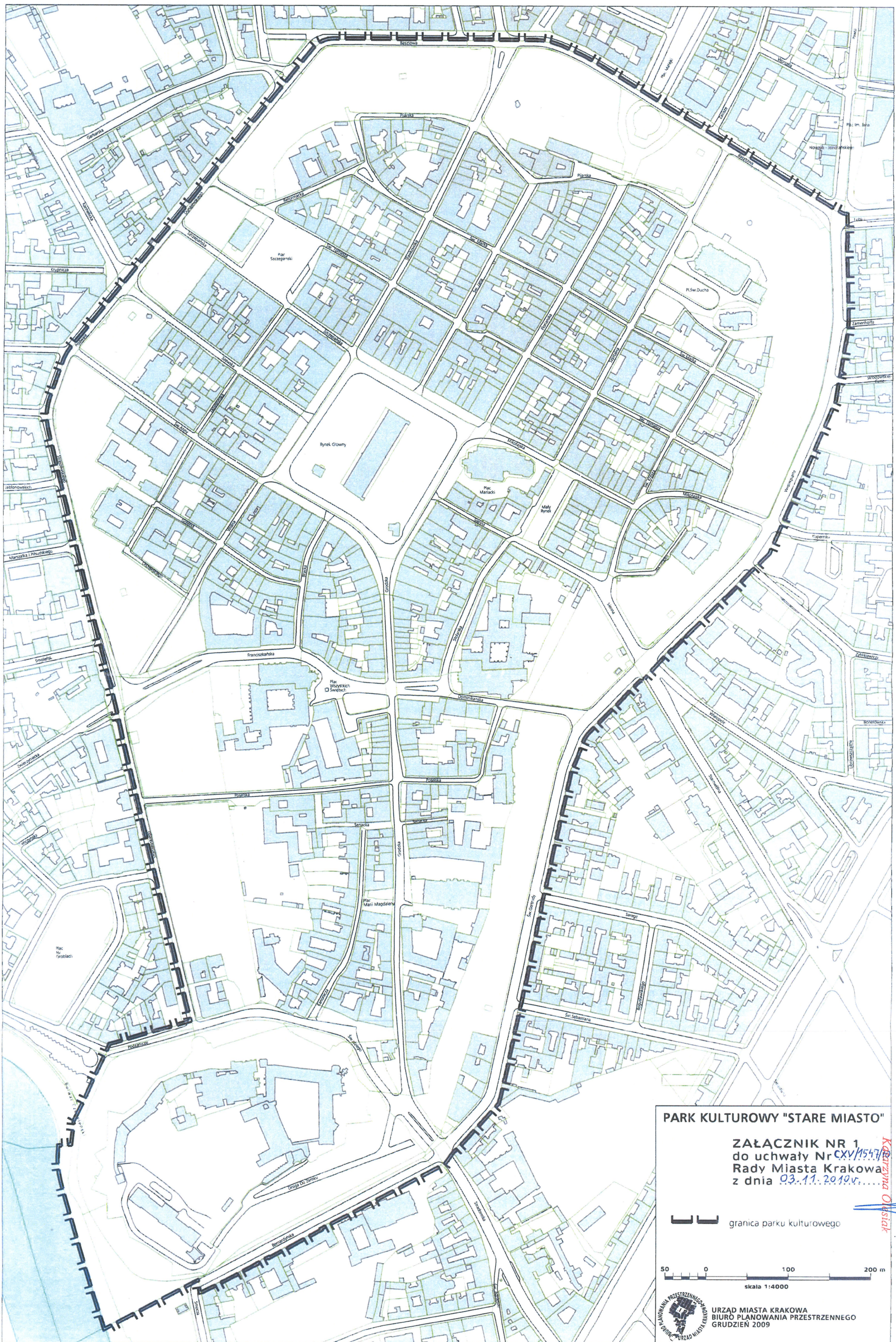
2. Powyższe nie uchybia obowiązkowi podjęcia właściwych środków wobec osób i podmiotów podlegających odpowiedzialności karnej lub cywilnej na podstawie przepisów odrębnych.

**§ 12.** 1. Adresaci wniosku o uzyskanie stosownych zezwoleń i pozwoleń, zobowiązani są do przestrzegania na obszarze Parku Kulturowego Stare Miasto zasad ochrony materialnego i krajobrazowego dziedzictwa kulturowego, określonych niniejszą uchwałą.

2. Realizacja przedsięwzięć, podejmowanych w oparciu o przepisy niniejszej uchwały, nie zwalnia z obowiązku uzyskania odpowiednich zezwoleń, uzgodnień oraz opinii wynikających z przepisów odrębnych.


**§ 13.** Wykonanie uchwały powierza się Prezydentowi Miasta Krakowa.

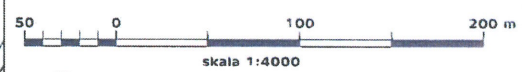
**§ 14.** Uchwała wchodzi w życie po upływie 12 miesięcy od dnia ogłoszenia w Dzienniku Urzędowym Województwa Małopolskiego. |



**PARK KULTUROWY "STARE MIASTO"**

**Załącznik Nr 1**  
 do uchwały Nr *CXV/1547/10*  
 Rady Miasta Krakowa  
 z dnia *03.11.2010r.*

 granica parku kulturowego



URZĄD MIASTA KRAKOWA  
 BIURO PLANOWANIA PRZESTRZENNEGO  
 GRUDZIEŃ 2009

Katarzyna Olszacka  
 DYREKTOR WYDZIAŁU



**PARK KULTUROWY "STARE MIASTO"**  
**MIEJSCA LOKALIZACJI SŁUPÓW OGŁOSZENIOWYCH, TABLIC**  
**OGŁOSZENIOWYCH I INFORMACYJNYCH, OBIEKTÓW HANDLU**  
**OBWOZNEGO, EKSPOZYCJI PŁASTYKÓW**  
**ORAZ TARGOWISKA KWIACIAREK<sup>18</sup>**

Załącznik Nr 2 do uchwały Nr ...CXV/1547/10.....  
 Rady Miasta Krakowa z dnia ...3 listopada 2010 r.....

- Granica parku kulturowego
- Słupy ogłoszeniowe
- Tablice ogłoszeniowe
- Tablice informacyjne podświetlane
- Tablice informacyjne obsługi ruchu turystycznego
- Obiekty handlu obwoznego obwarzankami
- Obiekt handlu obwoznego kasztanami jadalnymi
- Obiekty handlu obwoznego pamiątkami
- Ekspozycje plastyków na Ryнку Głównym
- Ekspozycje plastyków przy Bramie Floriańskiej
- Targowisko Kwiaciarek

<sup>18</sup> w brzmieniu ustalonym w załączniku Nr 1 do uchwały, o której mowa w odnośniku 3.  
 50 0 100 200 m  
 skala 1:1000

URZĄD MIASTA KRAKOWA  
 BIURO PLANOWANIA PRZESTRZENNEGO  
 WYDZIAŁ KULTURY I DZIEDZICTWA NARODOWEGO  
 WYDZIAŁ SPRAW ADMINISTRACYJNYCH  
 ZARZĄD INFRASTRUKTURY KOMUNALNEJ I TRANSPORTU  
 MAJ 2017

DYREKTOR WYDZIAŁU  
 Katarzyna Oleśiak

Elementy wyposażenia  
przestrzeni publicznej  
na terenie Parku



# Wykaz rysunków

## 1. obiekty handlowe stałe

Obiekt handlowy stały Typ 1A

Obiekt handlowy stały Typ 1B

Obiekt handlowy stały Typ 1C

Obiekt handlowy stały Typ 1D

Obiekt handlowy stały Typ 1E

Obiekt handlowy stały Typ 1F

## 2. słupy ogłoszeniowe, tablice ogłoszeniowe

Słup ogłoszeniowy Typ 2A

Słup ogłoszeniowy z funkcją handlową Typ 2B

Tablica ogłoszeniowa duża, nie podświetlana trwale związana z gruntem Typ 2C

Tablica informacyjna podświetlana trwale związana z gruntem Typ 2D

Tablica informacyjna duża nie podświetlana trwale związana z gruntem Typ 2E

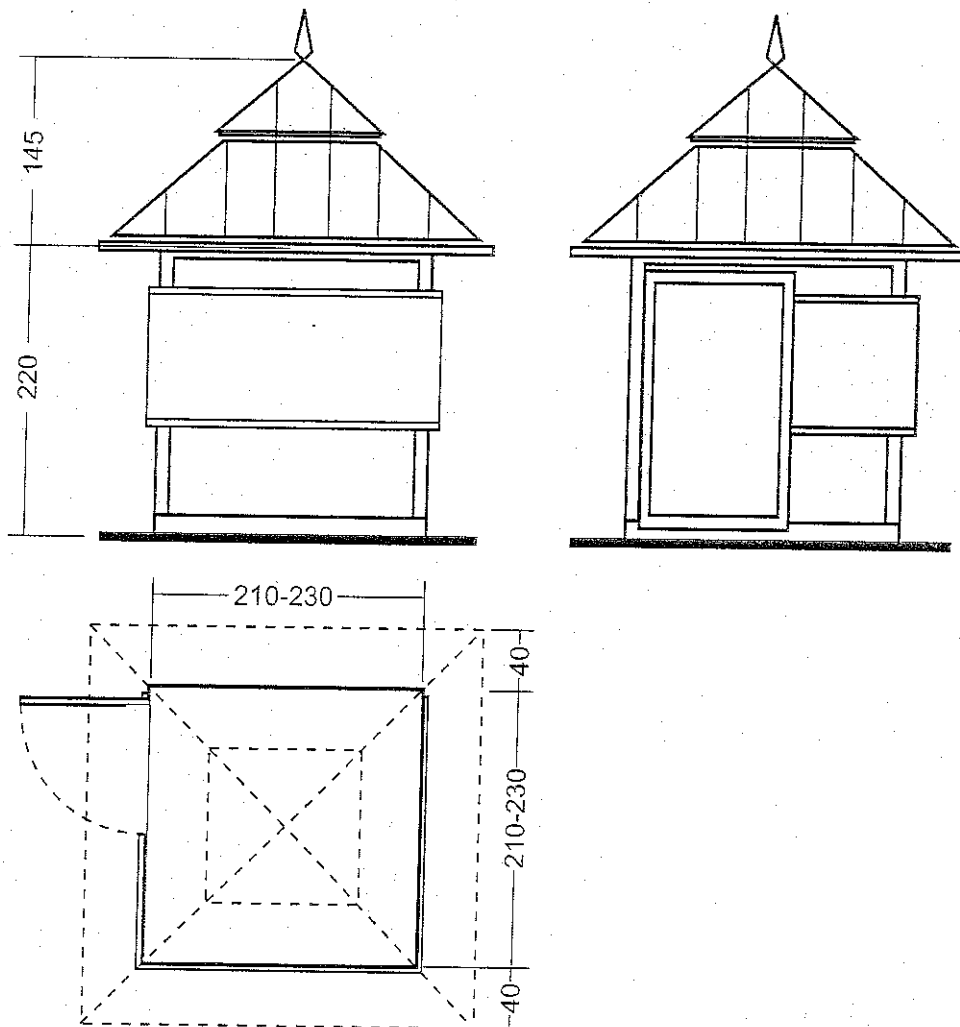
Tablica informacyjna mała nie podświetlana, trwale związana z gruntem Typ 2F

Tablica informacyjna nie podświetlana, nie związana z gruntem Typ 2G

### *Uwagi ogólne:*

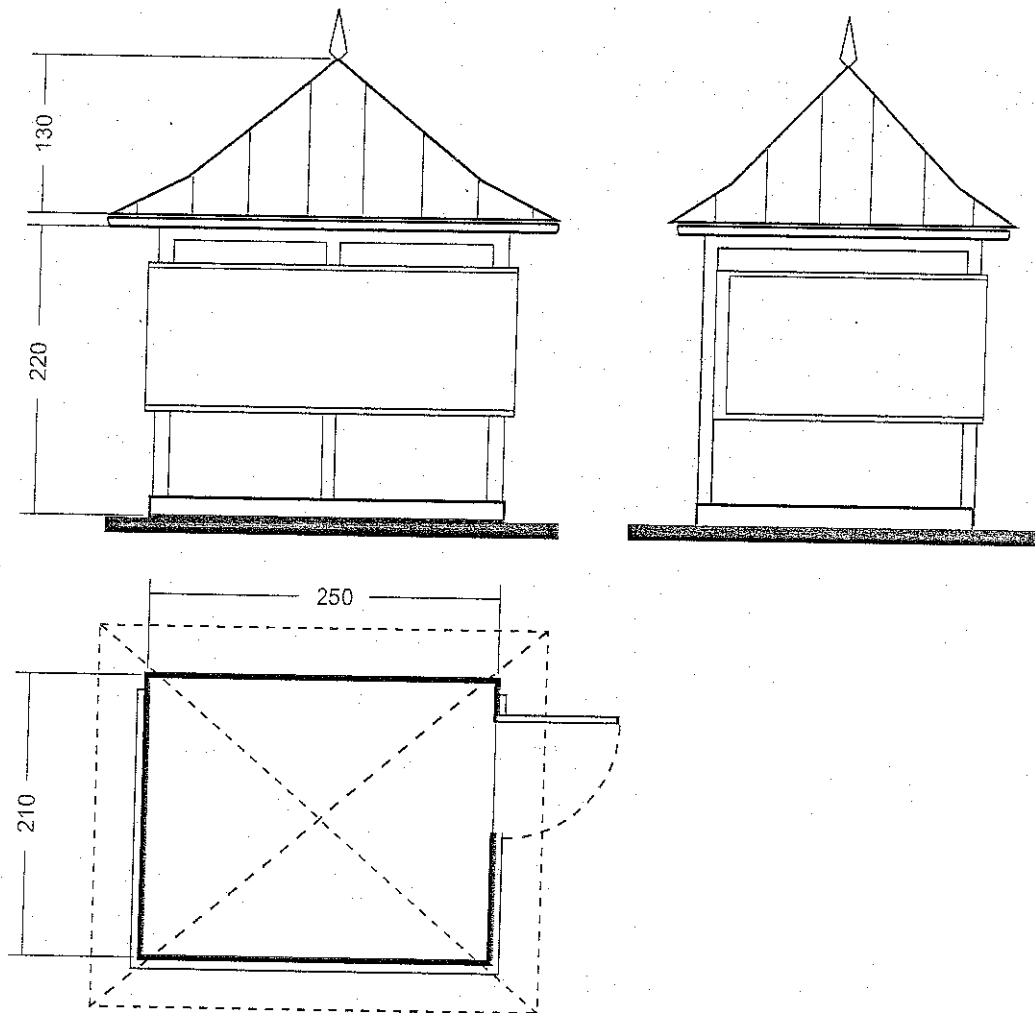
*Rysunki opracowane zostały schematycznie, przedstawiając jedynie zasady formy i proporcji obiektów. Wymiary podane na rysunkach stanowią jedynie dyspozycje wymiarową dla uzyskania proporcji obiektu. Do realizacji wymagane są rysunki wykonawcze.*

Obiekt handlowy stały  
Typ 1A



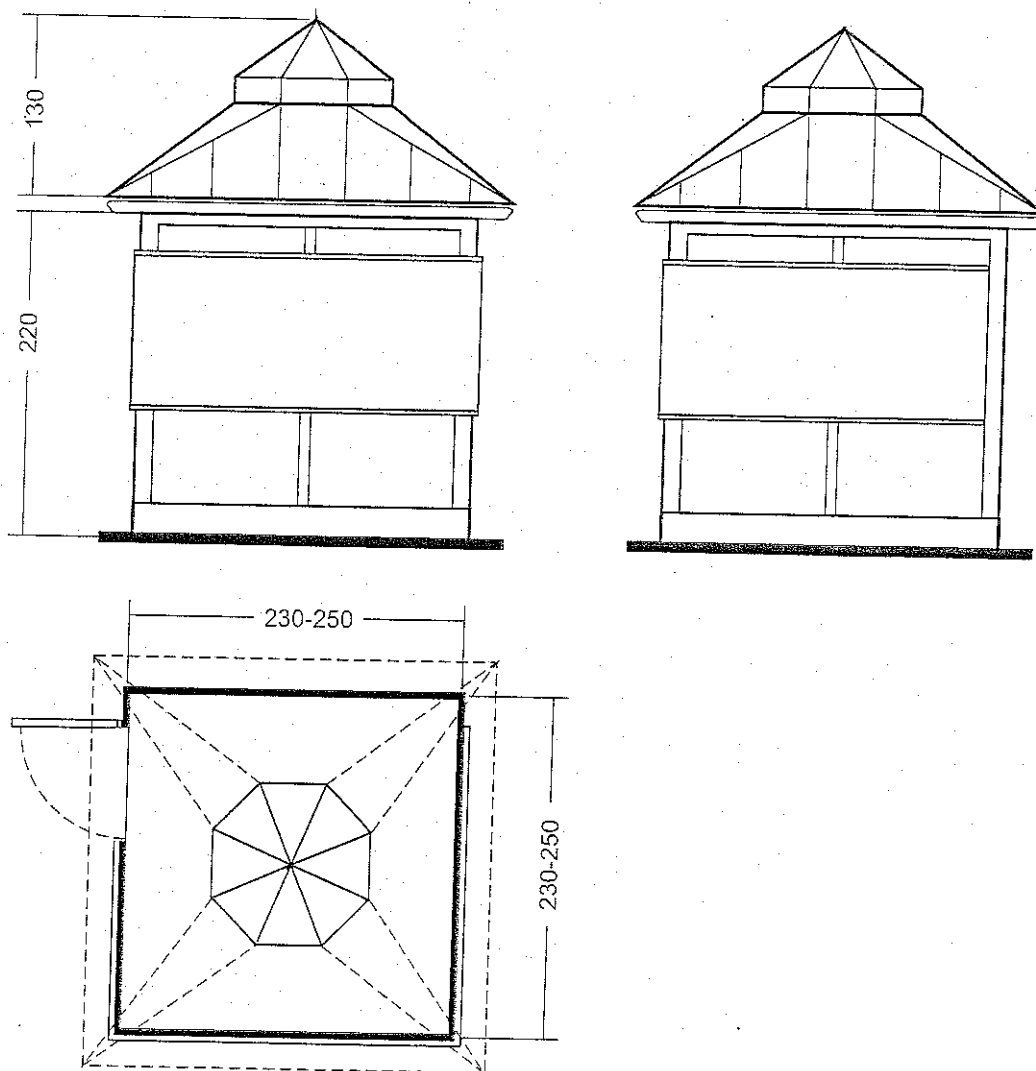
KONSTRUKCJA: szkieletowa, metalowo-drewniana  
ŚCIANY: kolor naturalnego drewna  
DACH: czterospadowy kryty blachą na zakładkę

Obiekt handlowy stały  
Typ 1B



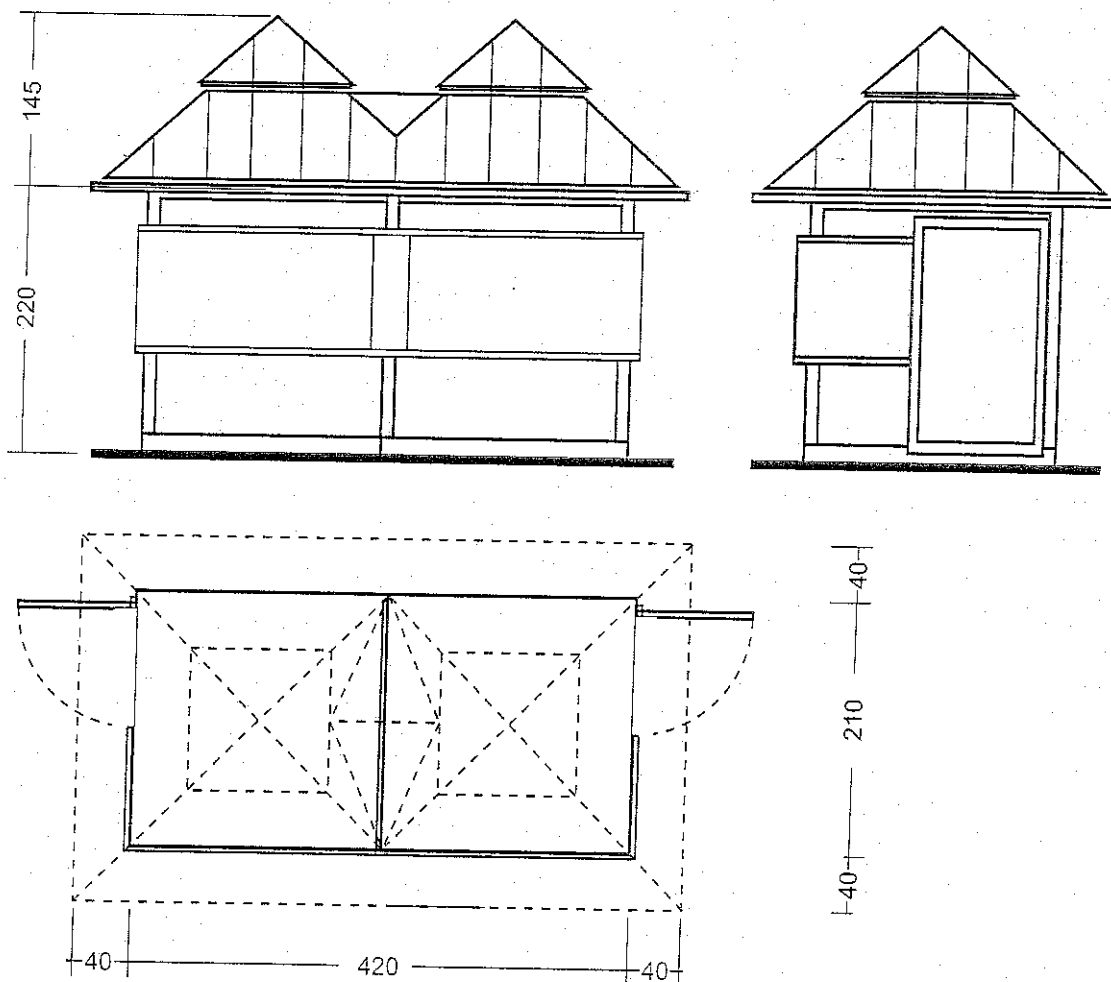
KONSTRUKCJA: szkieletowa, metalowo-drewniana  
ŚCIANY: kolor naturalnego drewna  
DACH: czterospadowy kryty blachą na zakładkę

Obiekt handlowy stały  
Typ 1C



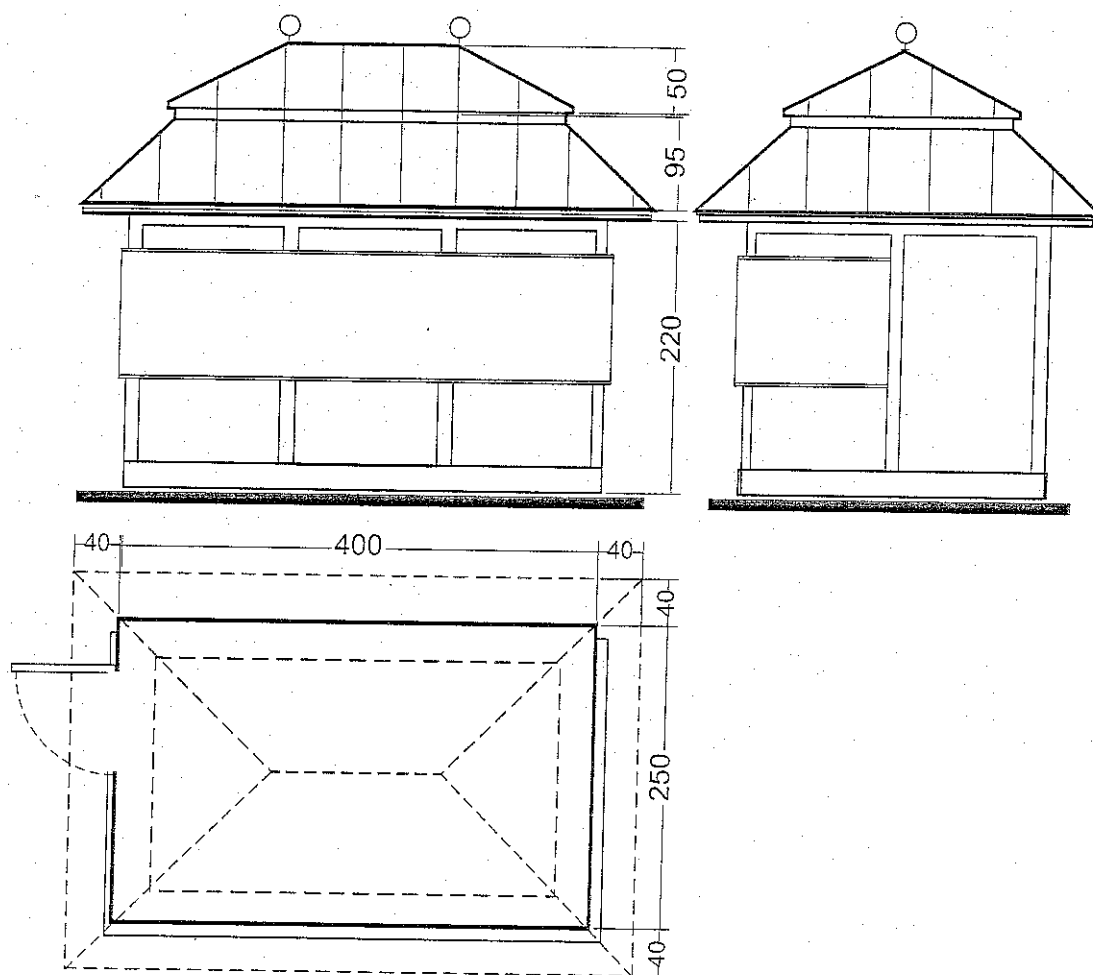
KONSTRUKCJA: szkieletowa, metalowo-drewniana  
ŚCIANY: kolor naturalnego drewna  
DACH: czterospadowy zwieńczony szklanym świetlikiem  
kryty blachą na zakładkę

Obiekt handlowy stały  
Typ 1D



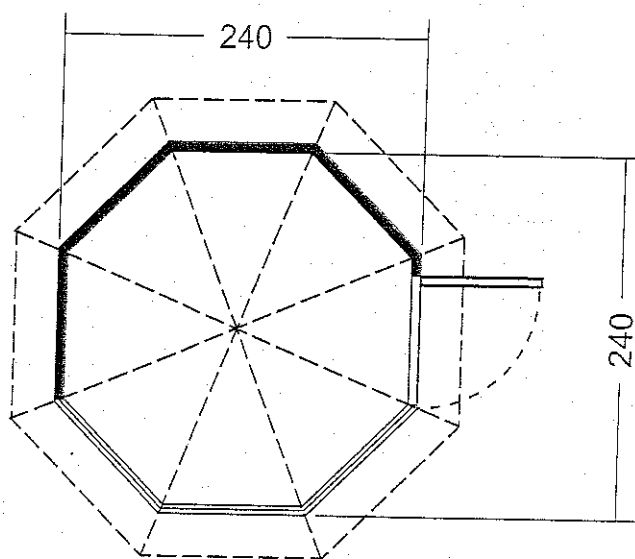
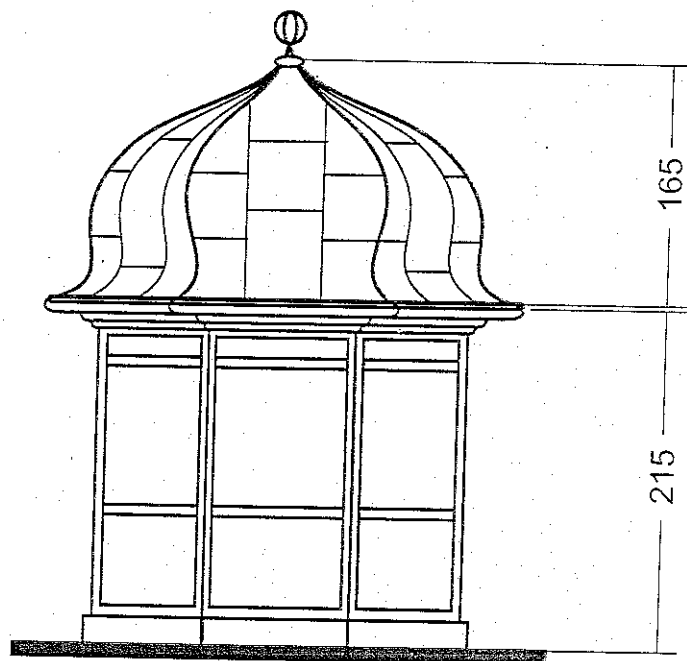
KONSTRUKCJA: szkieletowa, metalowo-drewniana  
ŚCIANY: kolor naturalnego drewna  
DACH: czterospadowy podwójny, połączony dwuspadowym daszkiem.  
Kryty blachą na zakładkę

Obiekt handlowy stały  
Typ 1E



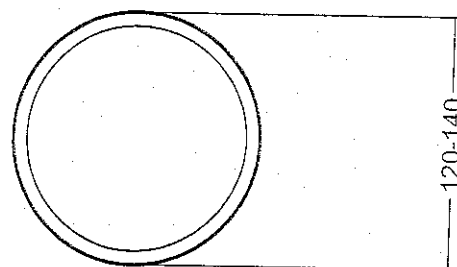
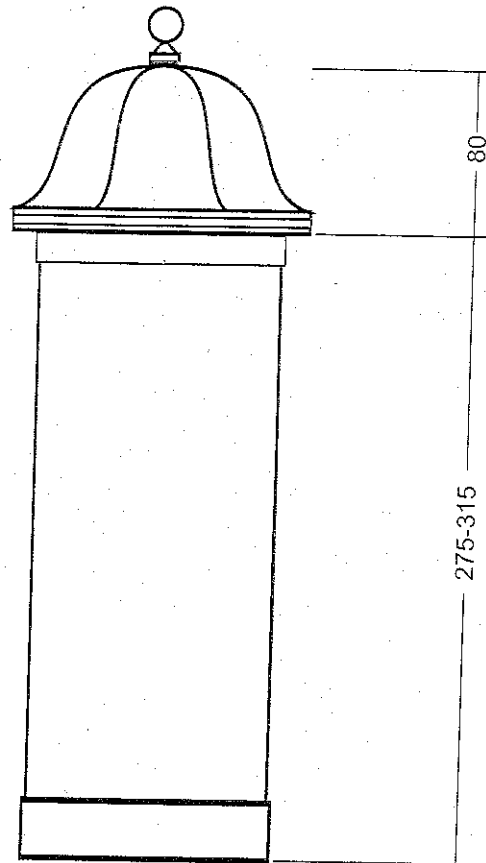
KONSTRUKCJA: szkieletowa, metalowo-drewniana  
ŚCIANY: kolor naturalnego drewna  
DACH: mansardowy, czterospadowy, kryty blachą na zakładkę

Obiekt handlowy stały  
Typ 1F



KONSTRUKCJA: szkieletowa, metalowo-drewniana, rzut ośmioboczny  
ŚCIANY: kolor naturalnego drewna, szkielet stalowy w kolorze czarnym.  
DACH: ośmioboczny, kopułowy, kryty blachą na zakładkę

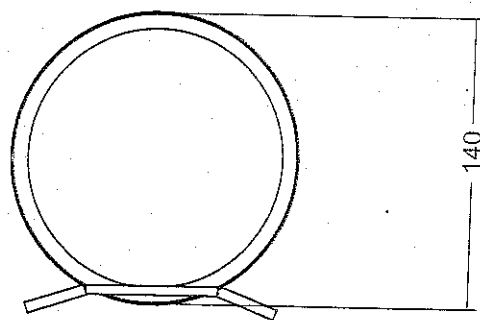
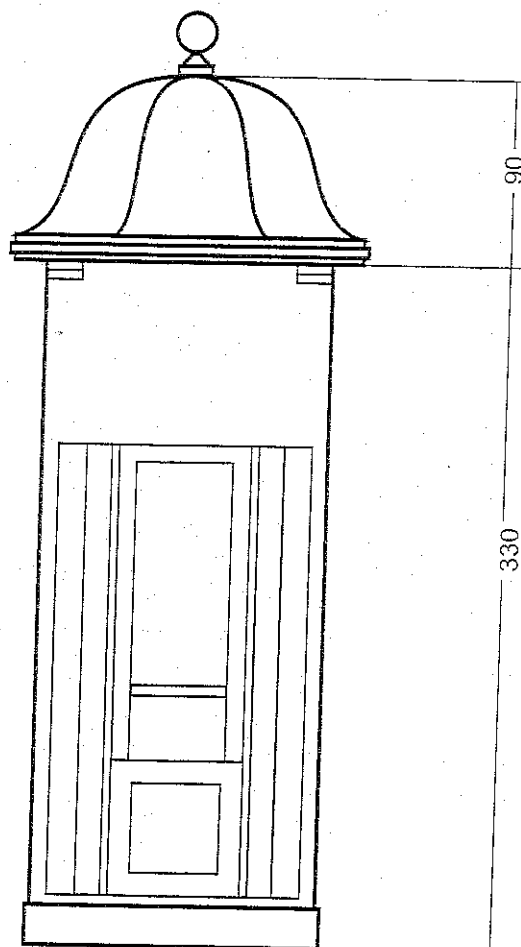
Słup ogłoszeniowy  
Typ 2A



KONSTRUKCJA: szkieletowa, metalowo-drewniana  
ŚCIANY: laminat w kolorze i fakturze betonu, cokół pokryty kolorem jak kopuła  
ZADASZENIE: Kopuła sześcioboczna pokryta blachą na zakładkę  
lub lakierowana kolor ciemnozielony, Ral 6003

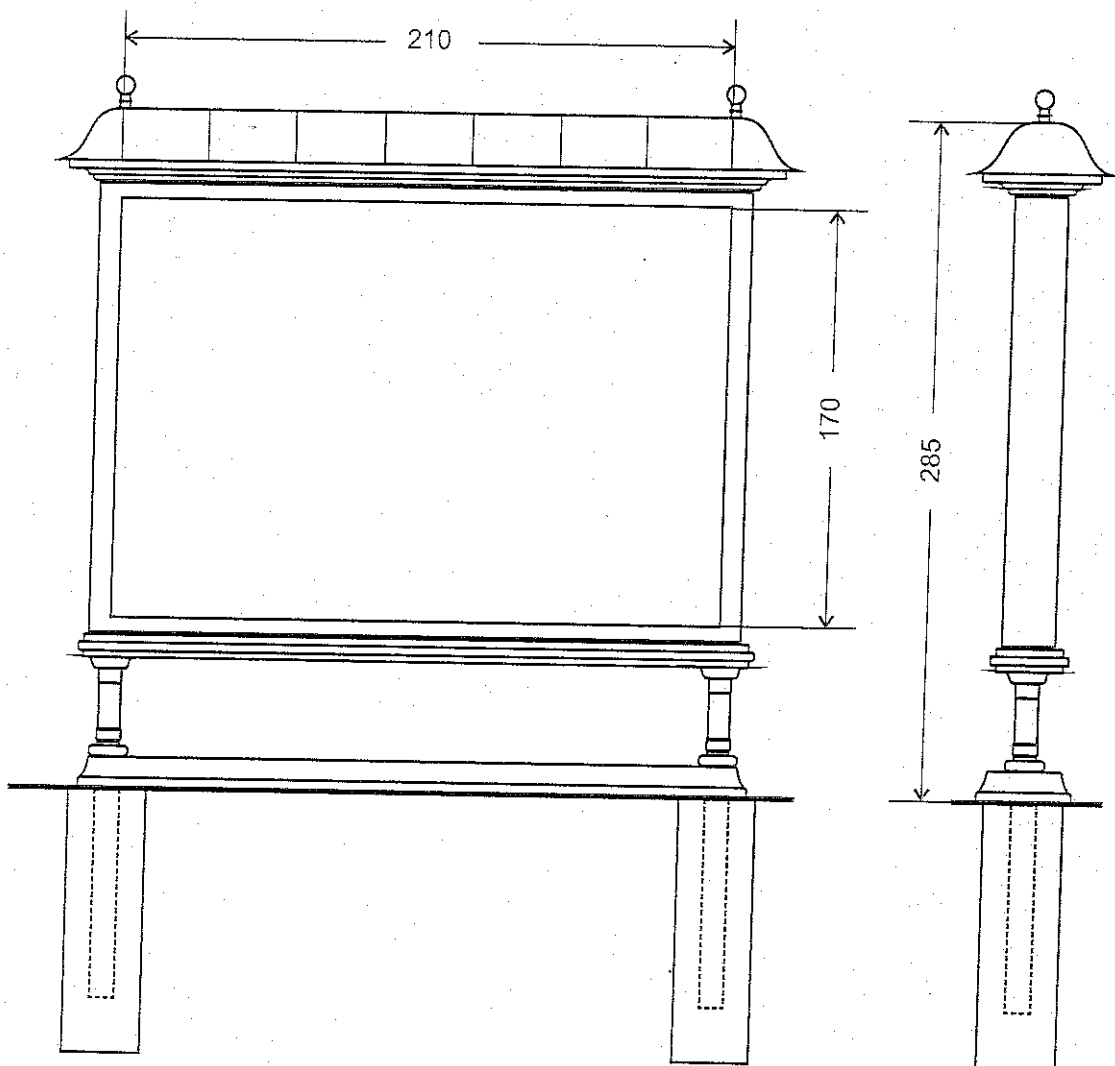


Słup ogłoszeniowy z funkcją handlową  
Typ 2B



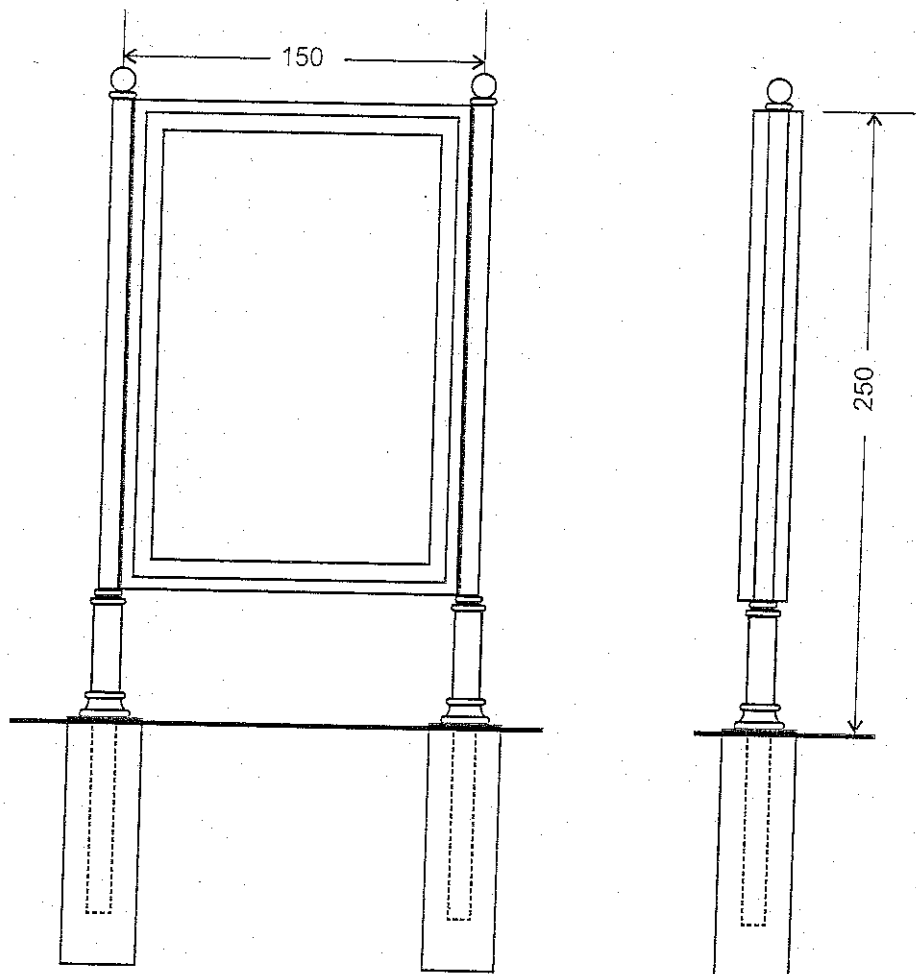
KONSTRUKCJA: szkieletowa, metalowo-drewniana  
ŚCIANY: laminat w kolorze i fakturze betonu  
ZADASZENIE: Kopuła sześcioboczna pokryta blachą na zakładkę,  
lub lakierowana kolor Ral 6009  
WENTYLACJA WNĘTRZA: kratki pod gzymsem

Tablica informacyjna  
niepodświetlana  
trwale związana z gruntem  
Typ 2C



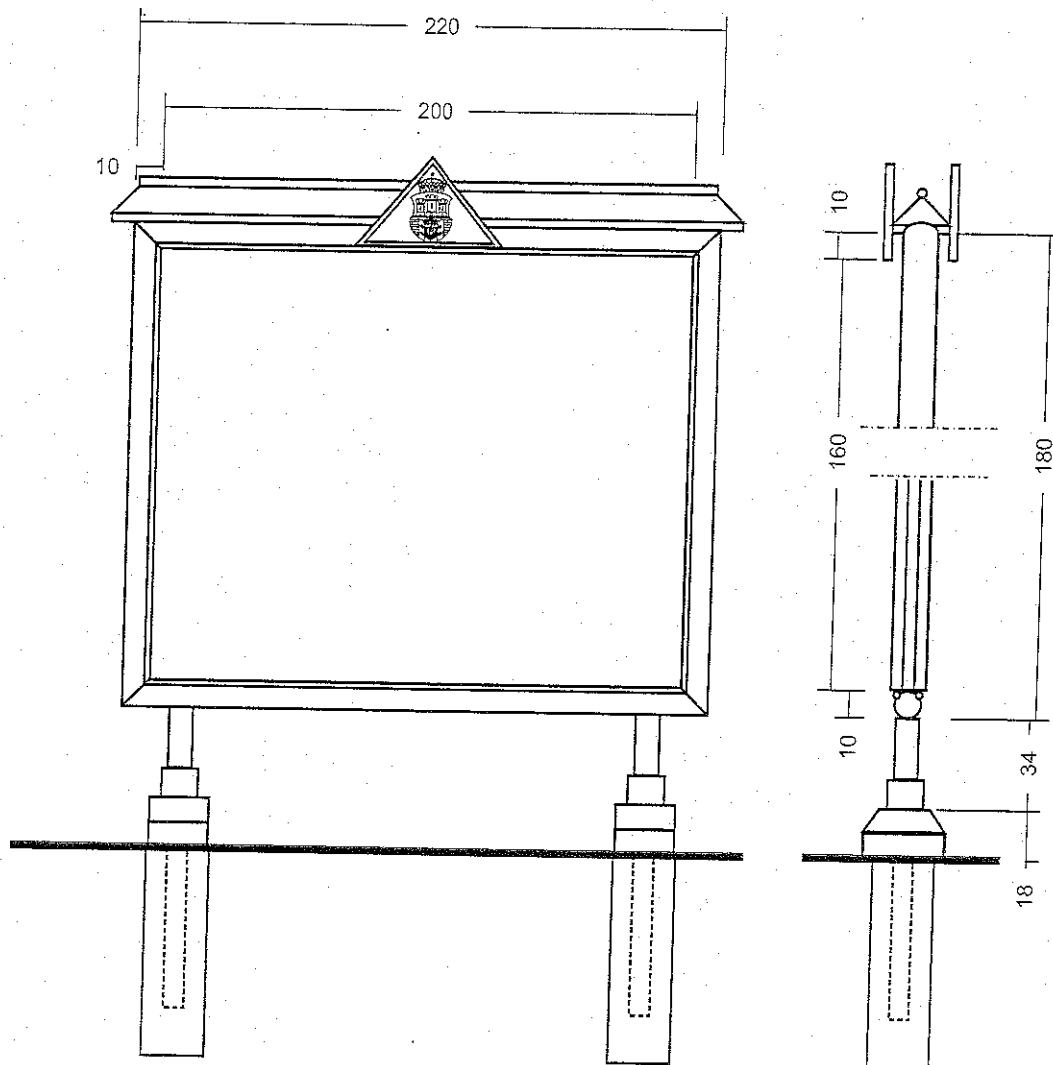
KONSTRUKCJA: metalowa z rur stalowych i odlewów żeliwnych.  
Całość lakierowana na kolor ciemnozielony, RaI 6009

Tablica informacyjna  
podświetlana  
trwale związana z gruntem  
Typ 2D



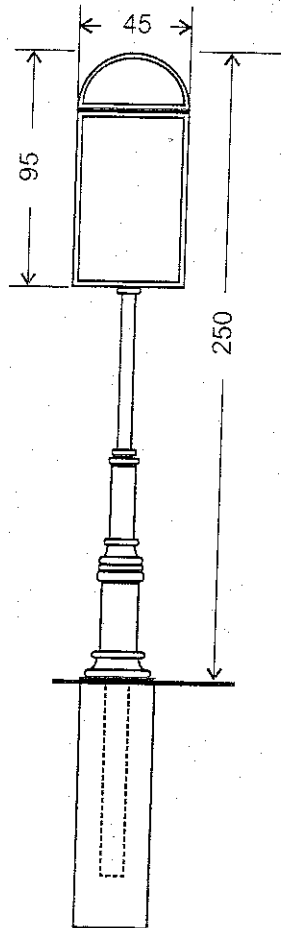
KONSTRUKCJA: metalowa z rur stalowych i odlewów żeliwnych.  
Całość lakierowana na kolor ciemnozielony, Ral 6009

Tablica ogłoszeniowa duża  
niepodświetlana  
trwale związana z gruntem  
Typ 2E



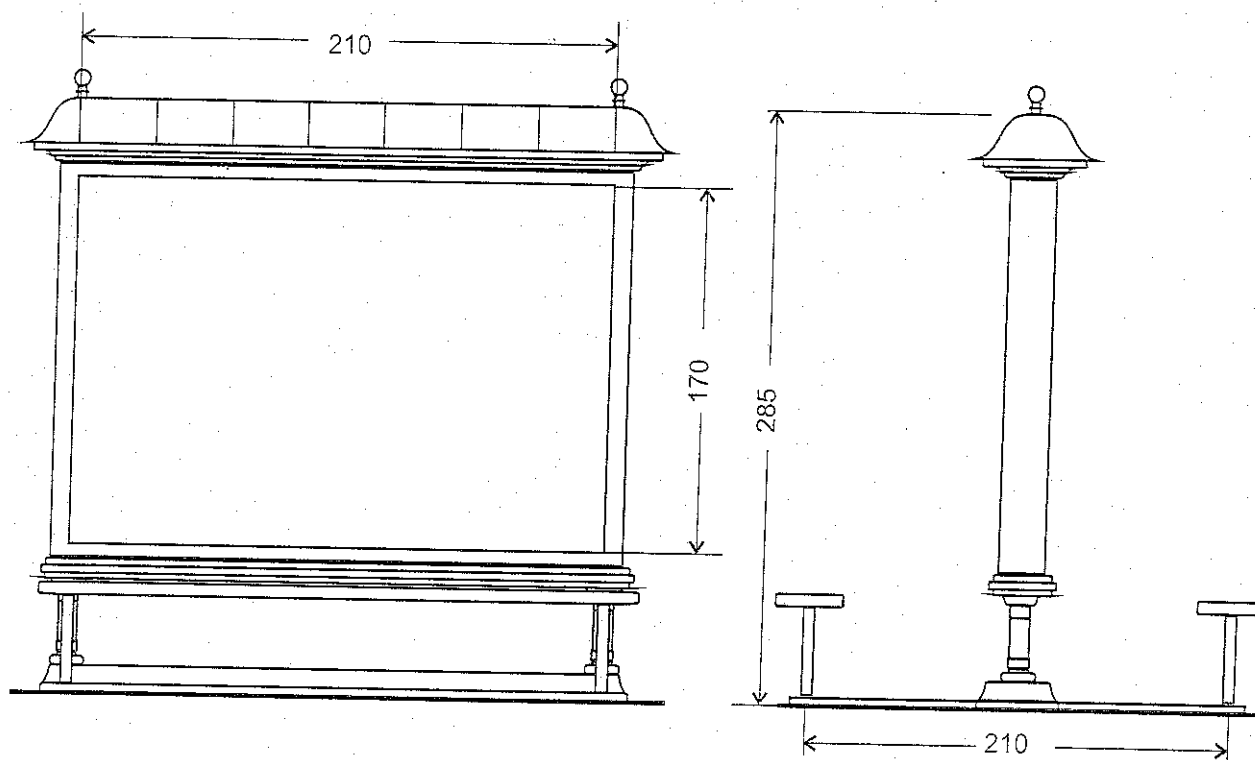
KONSTRUKCJA: metalowa z rur śr. 100 mm,  
zamocowana na dwóch fundamentach żelbetowych.  
Zadaszenie z blachy i rurki stalowej w kalenicy.  
W szczytach odlewane herby Krakowa.  
Całość lakierowana na kolor ciemnozielony, Ral 6009

Tablica informacyjna mała  
niepodświetlana  
trwale związana z gruntem  
Typ 2F

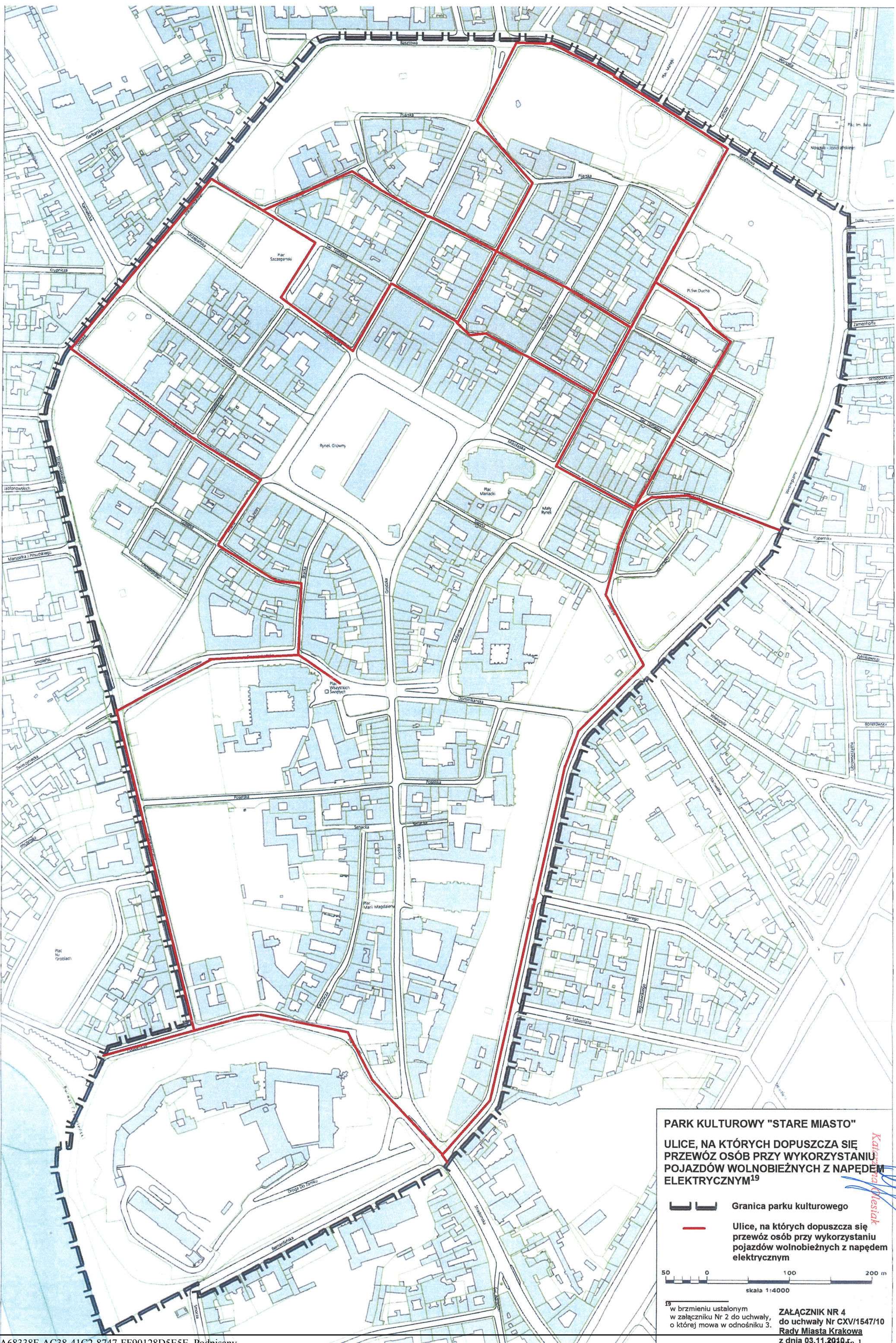


KONSTRUKCJA: metalowa z rur stalowych i odlewów żeliwnych.  
Całość lakierowana na kolor ciemnozielony, Ral 6009



Tablica ogłoszeniowa  
niepodświetlana  
nie związana z gruntem  
Typ 2G



KONSTRUKCJA: metalowa z rur stalowych i odlewów żeliwnych.  
Tablica informacyjna współczesna do ustawiania na obszarze Starego Miasta.  
Całość lakierowana na kolor ciemnozielony, Ral 6003



**PARK KULTUROWY "STARE MIASTO"**  
**ULICE, NA KTÓRYCH DOPUSZCZA SIĘ PRZEWOZ OSÓB PRZY WYKORZYSTANIU POJAZDÓW WOLNOBIEŻNYCH Z NAPĘDEM ELEKTRYCZNYM<sup>19</sup>**

 Granica parku kulturowego  
 Ulice, na których dopuszcza się przewóz osób przy wykorzystaniu pojazdów wolnobieżnych z napędem elektrycznym

50 0 100 200 m  
 skala 1:4000

<sup>19</sup> w brzmieniu ustalonym w załączniku Nr 2 do uchwały, o której mowa w odnośniku 3.

**ZAŁĄCZNIK NR 4 do uchwały Nr CXV/1547/10 Rady Miasta Krakowa z dnia 03.11.2010 r. str. 1**

DIREKTOR WYDZIAŁU

Katarzyna Oleśiak

## Warunki techniczne, wizualne i inne wymagania dotyczące pojazdów wolnobieżnych z napędem elektrycznym.<sup>20</sup>

### I. Warunki techniczne

1. Pojazd czterokołowy, dwuśladowy.
2. Maksymalne wymiary pojazdu: długość 4,80 m, szerokość 1,40 m, wysokość 2,10 m, z maksymalną liczbą ośmiu miejsc siedzących. Pojazd nie może posiadać przyczepy.
3. Pojazd wyposażony w pasy bezpieczeństwa dla każdego miejsca siedzącego, hamulce oraz oświetlenie zgodne z przepisami o ruchu drogowym i normami CE.

### II. Warunki wizualne

1. Pojazd bez grafik, wzorów oraz opisów tras, w jednolitej kolorystyce każdego elementu, zgodnej z próbnikiem RAL:
  - a) karoseria – RAL 1024,
  - b) tapicerka – RAL 9011,
  - c) zadaszenie przezroczyste lub pełne – RAL 9011,
  - d) otok wokół zadaszenia – RAL 9011,
  - e) boczne elementy pionowe do mocowania zabezpieczenia przeciwdeszczowego i przeciwwiatrowego – RAL 9011,
  - f) zabezpieczenie przeciwdeszczowe – przezroczyste,
2. Oznakowanie pojazdu:
  - a) na prawej bocznej osłonie tylnej kanapy – tablica o wymiarach nie mniejszych niż 25 x 15 cm, podająca imię i nazwisko (nazwę) właściciela pojazdu oraz jego adres; jeżeli jeden właściciel posiada kilka pojazdów, na tabliczce należy dodatkowo umieścić numer kolejny pojazdu, zgodnie z § 52 ust. 6 rozporządzenia Ministra Infrastruktury z dnia 31 grudnia 2002 r. w sprawie warunków technicznych pojazdów oraz zakresu ich niezbędnego wyposażenia,
  - b) z tyłu pojazdu – trójkątna tablica wyróżniająca, zgodnie z § 52 ust. 1 ww. rozporządzenia.

### III. Inne wymagania

1. Maksymalny wiek pojazdu: 60 miesięcy. Wiek pojazdu ustalany jest na podstawie zaświadczenia producenta, oryginalnej książki pojazdu lub druku ubezpieczenia OC wraz z odpowiadającym oryginałowi numerem VIN.
2. Sprawność techniczna pojazdu winna być potwierdzona zaświadczeniem, wydanym przez stację kontroli pojazdów lub producenta pojazdu. Zaświadczenie jest ważne maksymalnie przez okres jednego roku.

<sup>20</sup> Dodany w brzmieniu zgodnym z załącznikiem Nr 3 do uchwały, o której mowa w odnośniku 3.