

**UCHWAŁA NR XLII/1142/20**  
**RADY MIASTA KRAKOWA**

z dnia 8 lipca 2020 r.

**w sprawie nadania Parkowi Miejskiemu nazwy Park Miejski Bagry Wielkie,  
określenia granic Parku oraz przyjęcia regulaminu Parku.**

Na podstawie art. 7 ust. 1 pkt 1, 10, 12, 14-15, art. 18 ust. 1 oraz art. 40 ust. 1, ust. 2 pkt 4 i ust. 4 ustawy z dnia 8 marca 1990 roku o samorządzie gminnym (Dz. U. z 2020 r. poz. 713) w związku z art. 2 ust. 1 pkt 8, art. 5 pkt 21, art. 78 ustawy z dnia 16 kwietnia 2004 r. o ochronie przyrody (Dz. U. z 2020 r. poz. 55), art. 14 ust. 2a i ust. 6 i art. 43<sup>1</sup> ustawy z dnia 26 października 1982 r. o wychowaniu w trzeźwości i przeciwdziałaniu alkoholizmowi (Dz. U. z 2019 r. poz. 2277, 1818), art. 5 ust. 1 pkt 10, ust. 1a, ust. 4 i art. 13 ust. 2 ustawy z dnia 9 listopada 1995 r. o ochronie zdrowia przed następstwami używania tytoniu i wyrobów tytoniowych (Dz. U. z 2019 r. poz. 2182), art. 116 ust. 1 i ust. 4 i art. 338 ustawy z dnia 27 kwietnia 2001 r. Prawo ochrony środowiska (Dz. U. z 2019 r. poz. 1396, 1403, 1495, 1501, 1527, 1579, 1680, 1712, 1815, 2087, 2166, z 2020 r. poz. 284, 695), art. 5, art. 6, art. 7, art. 30, art. 34 i art. 35 ustawy z dnia 18 sierpnia 2011 r. o bezpieczeństwie osób przebywających na obszarach wodnych (Dz. U. z 2020 r. poz. 350) i ustawy z dnia 20 maja 1971 r. Kodeks wykroczeń (Dz. U. z 2019 r. poz. 821, 1238, z 2020 r. poz. 568), uchwala się, co następuje:

**§ 1.** Parkowi Miejskiemu stanowiącemu teren zieleni wraz ze zbiornikiem wodnym Zalew Bagry, położonemu w Dzielnicy XIII Podgórze pomiędzy ulicami Żołnierską, Kaczą, Bagrową, a linią kolejową, zwanemu dalej Parkiem, nadaje się nazwę Park Miejski Bagry Wielkie.

**§ 2.** Określa się granice Parku, obejmujące działki ewidencyjne lub ich części, o łącznej powierzchni 49,18 ha, w tym działki o numerach: 82/19, 82/9, 82/5, 221/2 obr. 27 Podgórze, 336/1, 145/1, 333/2, 41/6, 482/12, 482/13, 29/44, 29/39, 344, 352/4, 351/1, 338/4, 251, 252, 341/1, 345/8, 345/10, 345/1, 284, 346/1, 346/4, 347/4, 347/1, 348/4, 348/1, 349/4, 349/1, 338/7, 339/4, 249, 341/3, 243/1, 290, 243/3, 242/1, 341/20, 351/4, 341/22, 350/1, 350/4, 352/1, 372/2, 341/12, 343, 341/18, 359/1, 359/4, 354/1, 354/4, 353/1, 353/4, 371/2, 342, 370/4, 370/1, 369/1, 369/4, 337/2, 367/1, 367/4, 366/1, 366/4, 365/1, 365/4, 364/1, 364/4, 368/1, 368/4, 341/14, 341/16, 362/1, 362/4, 361/1, 361/4, 360/1, 360/4, 363/1, 363/4, 358/1, 357/1, 357/4, 356/1, 356/4, 355/1, 355/4, 358/4, 482/4, 482/9, 340, 221/2, 82/5, 82/19 obr. 28 Podgórze, 1/36 obr. 52 Podgórze oraz części następujących działek ewidencyjnych: w obr. 27 Podgórze – nr 82/13 (pow. 12806 m<sup>2</sup>), nr 82/21 (pow. 1572,71 m<sup>2</sup>), nr 122 (pow. 89,24 m<sup>2</sup>), nr 221/1 (pow. 8,30 m<sup>2</sup>), nr 222/1 (pow. 12,36 m<sup>2</sup>), nr 222/2 (pow. 1083,94 m<sup>2</sup>), w obr. 28 Podgórze – nr 144 (pow. 367,02 m<sup>2</sup>), nr 583/4 (pow. 125,01 m<sup>2</sup>), nr 41/4 (pow. 632,85 m<sup>2</sup>), nr 482/16 (pow. 30868,02 m<sup>2</sup>), nr 482/11 (pow. 1851,39 m<sup>2</sup>), nr 482/10 (pow. 580,40 m<sup>2</sup>), nr 282/1 (pow. 1024,40 m<sup>2</sup>), nr 205/6 (pow. 1460,27 m<sup>2</sup>), nr 207 (pow. 1732,56 m<sup>2</sup>), nr 283/1 (pow. 4,35 m<sup>2</sup>), nr 242/2 (pow. 1095,56 m<sup>2</sup>), nr 378/2 (pow. 5 m<sup>2</sup>), nr 482/8 (pow. 1754,54 m<sup>2</sup>), nr 482/7 (pow. 2747,85 m<sup>2</sup>), nr 335 (pow. 182,01 m<sup>2</sup>), nr 143/1 (pow. 178,33 m<sup>2</sup>), nr 143/2 (pow. 11,35 m<sup>2</sup>).

**§ 3.** Przyjmuje się Regulamin korzystania z Parku stanowiący załącznik nr 1 do niniejszej uchwały.

**§ 4.** Regulamin korzystania z Parku winien być ogłoszony na specjalnych tablicach informacyjnych z podaniem nazwy, adresu i telefonu Zarządcy Parku oraz telefonów alarmowych, ustawionych w miejscach i liczbie dostosowanej do wielkości Parku i charakteru poszczególnych obiektów, a ponadto udostępniony w wersji elektronicznej w Biuletynie Informacji Publicznej Miasta Krakowa.

**§ 5.** Zakres przestrzenny Parku, o którym mowa w § 2, oraz zakres przestrzenny obowiązywania Regulaminu korzystania z Parku, określa załącznik graficzny nr 2 do niniejszej uchwały.

§ 6. Nazwy własne (m.in. ulic, placów) – przywołane w niniejszej uchwale – należy rozumieć odpowiednio, jako nazwy istniejące w dniu uchwalenia niniejszej uchwały.

§ 7. Oznaczenie i przebieg granic działek ewidencyjnych przywołane w tekście niniejszej uchwały i wskazane w załączniku graficznym nr 2 odnoszą się do stanu istniejącego w dniu uchwalenia niniejszej uchwały.

§ 8. Numery kontaktowe i adres Zarządcy Parku przywołane w treści załącznika nr 1 należy rozumieć odpowiednio, jako informacje aktualne w dniu uchwalenia niniejszej uchwały i w odniesieniu do zapisów § 4 dopuszcza się ich aktualizację przez Zarządcę Parku.

§ 9. Uchyla się uchwałę Nr LII/980/16 Rady Miasta Krakowa z dnia 14 września 2016 r. w sprawie nadania nazwy parku i przyjęcia regulaminu parku oraz uchwałę Nr LXII/1349/17 Rady Miasta Krakowa z dnia 11 stycznia 2017 r. w sprawie zmiany uchwały Nr LII/980/16 Rady Miasta Krakowa z dnia 14 września 2016 r. w sprawie nadania nazwy parku i przyjęcia regulaminu parku.

§ 10. Wykonanie uchwały powierza się Prezydentowi Miasta Krakowa.

§ 11. Uchwała wchodzi w życie po upływie 14 dni od ogłoszenia w Dzienniku Urzędowym Województwa Małopolskiego.

Przewodniczący Rady  
Miasta Krakowa

**Dominik Jaśkowiec**

## **Regulamin korzystania z Parku Miejskiego Bagry Wielkie**

§ 1. Właścicielem Parku Miejskiego Bagry Wielkie jest Gmina Miejska Kraków. Zarządcą Parku jest Zarząd Zieleni Miejskiej w Krakowie, a w zakresie infrastruktury sportowej znajdującej się na terenie Parku – Zarząd Infrastruktury Sportowej w Krakowie.

§ 2. Teren Parku służy do wypoczynku oraz aktywnej rekreacji w miejscach do tego przeznaczonych, a także do prowadzenia zajęć edukacyjnych.

§ 3. Osoby przebywające na terenie Parku zobowiązane są do przestrzegania postanowień niniejszego Regulaminu.

§ 4. Korzystanie z miejsc wykorzystywanych do kąpieli, plażowania, a także z otaczającego akwen wodny pasa zieleni jest bezpłatne.

§ 5. Na terenie Parku, za zgodą Zarządcy Parku, mogą funkcjonować obiekty i być prowadzone działania regulowane odrębnymi przepisami porządkowymi lub wewnętrznymi regulaminami, nie ujętymi w niniejszym Regulaminie, przy czym regulacje dotyczące użytkowania obiektów infrastruktury sportowej wymagają dodatkowo uzgodnienia z Zarządem Infrastruktury Sportowej w Krakowie.

§ 6. W celu zachowania walorów wypoczynkowo-rekreacyjnych terenu oraz zapewnienia porządku, spokoju i bezpieczeństwa osób korzystających z wypoczynku, wszystkie osoby przebywające na terenie Parku zobowiązuje się do:

- 1) zachowania ciszy i spokoju w godzinach 22:00-6:00;
- 2) poszanowania istniejących urządzeń, wyposażenia terenu oraz zieleni;
- 3) stosowania się do znaków drogowych oraz innych znaków i tablic informacyjnych znajdujących się na terenie Parku;
- 4) prowadzenia psów na smyczy, a w przypadku psów rasy uznawanej za agresywną – w kagańcu i na smyczy oraz wyłączenie przez osobę pełnoletnią;
- 5) posprzątania zajmowanego przez siebie miejsca przed jego opuszczeniem i do wyniesienia śmieci do pojemników;
- 6) poszanowania żyjących na terenie Parku dzikich zwierząt.

§ 7. 1. Na terenie Parku zabrania się:

- 1) wnoszenia i spożywania alkoholu;
- 2) niszczenia i uszkodzania urządzeń, budynków i budowli;
- 3) zaśmiecania i zanieczyszczania terenu;
- 4) grillowania;
- 5) dotykania urządzeń elektrycznych znajdujących się na terenie Parku;
- 6) palenia ognisk;

- 7) powodowania hałasu, a także używania sprzętu nagłaśniającego bez zgody Zarządcy Parku;
- 8) wnoszenia i używania materiałów wybuchowych i wyrobów pirotechnicznych oraz szkodliwych substancji chemicznych, przy czym zakaz ten nie dotyczy uprawnionych podmiotów podczas wykonywania przez nie zadań ustawowych lub statutowych;
- 9) wjazdu wszelkich pojazdów bez zgody Zarządcy Parku, z wyłączeniem rowerów przy zachowaniu ostrożności i pierwszeństwa dla pieszych;
- 10) handlu i usług bez zezwolenia Zarządcy Parku;
- 11) umieszczania bez zgody Zarządcy Parku tablic, napisów oraz ogłoszeń;
- 12) organizowania imprez bez zgody Zarządcy Parku;
- 13) biwakowania;
- 14) cumowania, przyplływania do brzegu oraz wodowania sprzętu wodnego poza wyznaczonymi do tego celu miejscami;
- 15) leżakowania na pomostach, drogach, ścieżkach i innych przejściach oraz w odległości mniejszej niż 2 metry od linii brzegowej;
- 16) używania sprzętu pływającego z napędem spalinowym;
- 17) kąpieli poza miejscami do tego wyznaczonymi i wchodzenia do wody wbrew zakazom;
- 18) kąpieli osobom znajdującym się w stanie po użyciu alkoholu lub środków odurzających;
- 19) wykonywania skoków do wody ze sprzętu pływającego, pomostów i brzegu Zalewu;
- 20) palenia papierosów, w tym papierosów elektronicznych i innych wyrobów tytoniowych poza miejscami do tego wyznaczonymi;
- 21) zanieczyszczania wody, używania w obrębie akwenu i jego bezpośredniego otoczenia szkodliwych substancji chemicznych, środków piorących i higieny osobistej;
- 22) kąpieli zwierząt lub wprowadzania ich do wody poza miejscami do tego wyznaczonymi;
- 23) rozkopywania gruntu, niszczenia roślinności, w tym również wodnej, za wyjątkiem działań prowadzonych przez Zarządcę Parku w ramach planowych zabiegów utrzymaniowych i pielęgnacyjnych;
- 24) karmienia dzikich zwierząt.

2. Zakaz, o którym mowa w ust. 1 pkt 16 i pkt 17 nie dotyczy interwencji związanych z bezpieczeństwem ludzi, a także nie dotyczy niezbędnego zabezpieczenia zajęć żeglarskich oraz organizacji kursów sterników motorowodnych (odbywających się przy przystaniach, tylko w małej, wschodniej części Zalewu, w ograniczonym zakresie i przy bardzo niskich prędkościach motorówek) przez kluby sportowo-rekreacyjne mające siedzibę na terenie Parku.

**§ 8.1.** Osoby pływające po wodach Zalewu z wykorzystaniem sprzętu pływającego zobowiązane są do przestrzegania odpowiednich przepisów żeglugowych obowiązujących na śródlądowych drogach wodnych. Używanie przez te osoby kamizelek asekuracyjnych jest obowiązkowe.

2. Dzieci do lat 13 mogą przebywać na terenie akwenu wodnego tylko pod czujną opieką dorosłych.

**§ 9. 1.** Wzdłuż południowego i południowo-zachodniego brzegu Zalewu Bagry tworzy się oznaczoną bojami strefę ochronną dla gnieźdzących się ptaków i wprowadza się tam ograniczenie pływania przy wykorzystaniu sprzętu pływającego w ciągu całego roku.

2. W okresie migracji i zimowania ptaków, tj. od dnia 15 października do dnia 31 marca roku następnego, wprowadza się ponadto zakaz pływania w oznaczonej bojami części środkowej, zachodniej oraz północnej (od cypla) Zalewu Bagry, pozostawiając możliwość wyjścia jednostek pływających poza obręb przystani w część północną akwenu (do podstawy cypla) oraz wschodnią.

**§ 10.** Osoby przebywające na obszarach wodnych Parku obowiązane są do zachowania należytej staranności w celu ochrony życia i zdrowia własnego oraz innych osób, a w szczególności do:

- 1) zapoznania się z zasadami korzystania z danego terenu, obiektu lub urządzenia i ich przestrzegania;
- 2) stosowania się do znaków nakazu i zakazu umieszczanych przez Zarządcę infrastruktury sportowej, w tym miejsc wykorzystywanych do kąpieli, a także do przestrzegania obowiązujących w tym zakresie regulaminów;
- 3) zapoznania się i dostosowania swoich planów aktywności do własnych umiejętności oraz do aktualnych warunków atmosferycznych;
- 4) użytkowania sprzętu odpowiedniego do rodzaju podejmowanej aktywności, sprawnego technicznie oraz zgodnie z jego przeznaczeniem i zasadami użycia;
- 5) bezzwłocznego informowania Krakowskiego Wodnego Ochotniczego Pogotowia Ratunkowego lub innych podmiotów uprawnionych do wykonywania ratownictwa wodnego, o zaistniałym wypadku lub zaginięciu osoby oraz o innych zdarzeniach nadzwyczajnych mogących mieć wpływ na bezpieczeństwo osób.

**§ 11.** Zabrania się prowadzenia w ruchu wodnym statku lub innego obiektu pływającego, niebędącego pojazdem mechanicznym, osobie znajdującej się w stanie po użyciu alkoholu lub podobnie działającego środka.

**§ 12.** Zarządzający wyznaczonym obszarem wodnym lub osoba przez niego upoważniona może nie wpuścić na ten obszar osoby lub żądać opuszczenia przez nią tego obszaru, jeśli zachowanie tej osoby wyraźnie wskazuje, że znajduje się ona w stanie nietrzeźwości lub jest pod wpływem środka odurzającego. Osoba, która w takim przypadku nie stosuje się do polecenia zarządzającego obszarem wodnym lub upoważnionej przez niego osoby i wchodzi na obszar wodny albo nie opuszcza tego obszaru, podlega karze grzywny zgodnie z prawem o wykroczeniach.

**§ 13. 1.** Statek lub inny obiekt pływający może być usunięty z obszaru wodnego, jeżeli nie ma możliwości zabezpieczenia go w inny sposób, w przypadku gdy prowadziła go osoba znajdująca się w stanie po użyciu alkoholu lub podobnie działającego środka.

2. Dyspozycję usunięcia statku lub innego obiektu pływającego wydaje Policja.

**§ 14.** Na terenie Parku należy zachować szczególną ostrożność:

- 1) podczas silnych wiatrów, opadów atmosferycznych i burz;
- 2) w okresie zimowym, w czasie którego należy poruszać się wyłącznie odśnieżonym szlakiem zimowym oraz nie można wchodzić na zamrożoną powierzchnię zbiornika wodnego.

**§ 15. 1.** Zarządca Parku nie ponosi odpowiedzialności cywilnoprawnej za szkody powstałe na osobie użytkownika Parku lub osób trzecich, które powstały wskutek okoliczności niezawinionych przez Zarządcę Parku, w szczególności wskutek niestosowania się przez użytkownika Parku lub osób trzecich do przepisów niniejszego Regulaminu i do przepisów prawa powszechnie obowiązującego.

2. Zarządca Parku nie ponosi odpowiedzialności cywilnoprawnej za przedmioty i rzeczy pozostawione na terenie Parku bez opieki.

§ 16. Naruszenie zawartych w niniejszym Regulaminie przepisów porządkowych, wymienionych w § 6-13, podlega sankcjom przewidzianym w Kodeksie wykroczeń oraz w ustawach: o wychowaniu w trzeźwości i przeciwdziałaniu alkoholizmowi, o ochronie zdrowia przed następstwami używania tytoniu i wyrobów tytoniowych, oraz o bezpieczeństwie osób przebywających na obszarach wodnych.

§ 17. Skargi i wnioski dotyczące obsługi Parku oraz spraw porządkowych należy zgłaszać do Zarządu Zieleni Miejskiej w Krakowie.

§ 18. Ze względu na bezpieczeństwo osób przebywających na terenie Parku, a w szczególności osób kąpiących się, zaleca się wzajemną obserwację, a w miarę potrzeby udzielenie pomocy i wezwanie służb ratowniczych.

Telefony alarmowe:

EUROPEJSKI NUMER ALARMOWY 112

STRAŻ MIEJSKA 986

POLICJA 997

STRAŻ POŻARNA 998

POGOTOWIE 999

WOPR 601 100 100 [*lub nazwa i nr telefonu alarmowego innego podmiotu uprawnionego do wykonywania ratownictwa wodnego*]

Zarządca Parku:

Zarząd Zieleni Miejskiej w Krakowie

tel. 12 2010242

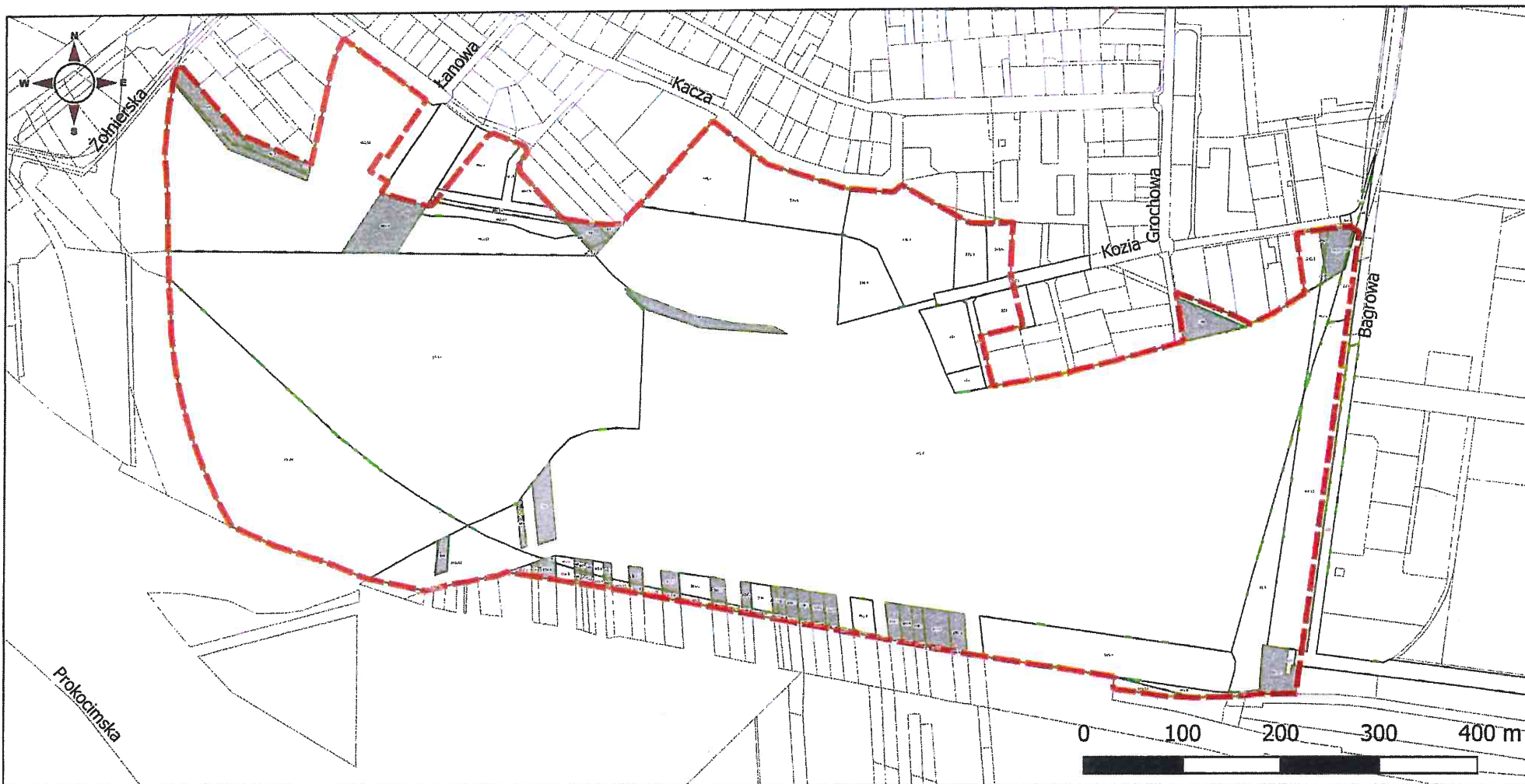
[www.zzm.krakow.pl](http://www.zzm.krakow.pl)

Zarządca infrastruktury sportowej, w tym miejsc wykorzystywanych do kąpieli:

Zarząd Infrastruktury Sportowej w Krakowie

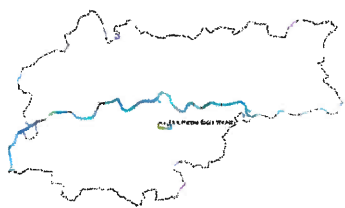
tel. 126 166 300






[www.zis.krakow.pl](http://www.zis.krakow.pl)



## Park Miejski Bagry Wielkie

Załącznik graficzny Nr 2 do uchwały Nr...XLII/1142/20.....  
 Rady Miasta Krakowa z dnia.....8.lipca.2020 r.....



-  EGiB
-  Granice Parku Miejskiego
-  Działki Gminy Miejskiej Kraków lub Skarbu Państwa w zakresie Parku Miejskiego
-  Działki i części działek do pozyskania w zakresie Parku Miejskiego
-  Zarząd Zieleni Miejskiej w Krakowie

Z upoważnienia  
 Dyrektora Zarządu Zieleni Miejskiej  
 w Krakowie

*Lukasz Pawlik*  
 Zastępca Dyrektora ds. Zieleni