

**UCHWAŁA NR XLVIII/1317/20
RADY MIASTA KRAKOWA**

z dnia 18 listopada 2020 r.

w sprawie wyznaczenia obszaru i granic aglomeracji Kraków – Sidzina.

Na podstawie art. 18 ust. 2 pkt 15 ustawy z dnia 8 marca 1990 r. o samorządzie gminnym (Dz. U. z 2020 r. poz. 713, 1378) w związku z art. 87 ust. 1, ust. 2 i ust. 4 ustawy z dnia 20 lipca 2017 r. Prawo wodne (Dz. U. z 2020 r. poz. 310, 284, 695, 782, 875, 1378), po uzgodnieniu z Państwowym Gospodarstwem Wodnym Wody Polskie oraz Regionalnym Dyrektorem Ochrony Środowiska w Krakowie, uchwała się, co następuje:

§ 1. 1. Rada Miasta Krakowa wyznacza obszar i granice aglomeracji Kraków – Sidzina o równoważnej liczbie mieszkańców (dalej „RLM”) 2326 z oczyszczalnią ścieków „Sidzina”, zlokalizowaną na terenie Miasta Kraków.

2. Aglomeracja Kraków – Sidzina obejmuje część Miasta Kraków, miasta na prawach powiatu.

§ 2. Opis aglomeracji Kraków – Sidzina stanowi załącznik nr 1 do niniejszej uchwały.

§ 3. Obszar i granice aglomeracji Kraków – Sidzina, oznaczone zostały na mapie w skali 1: 10 000, stanowiącej załącznik nr 2 do niniejszej uchwały.

§ 4. Wykonanie uchwały powierza się Prezydentowi Miasta Krakowa.

§ 5. Uchwała wchodzi w życie po upływie 14 dni od dnia ogłoszenia w Dzienniku Urzędowym Województwa Małopolskiego.

Przewodniczący Rady
Miasta Krakowa

Dominik Jaśkowiec

Aglomeracja Kraków-Sidzina

powiat Miasto Kraków
województwo małopolskie

A. Część opisowa

1. Podstawowe informacje na temat aglomeracji

Nazwa aglomeracji: Kraków – Sidzina

Wielkość RLM aglomeracji: **2 326**

Gminy w aglomeracji: Gmina Miejska Kraków

Wykaz nazw miejscowości w aglomeracji: Miasto Kraków – część obejmująca Sidzinę.

Nazwa miejscowości, w której zlokalizowana jest oczyszczalnia ścieków: Miasto Kraków.

Uzasadnienie zmiany obszaru i granic aglomeracji: Aglomeracja Kraków - Sidzina jest nowotworzoną z uwagi na wynikające z rozwoju zabudowy mieszkalnej wystąpienie obszaru o wystarczającej koncentracji i RLM powyżej 2000. Aglomeracja wyposażona jest w istniejący system kanalizacji sanitarnej oraz oczyszczalnię ścieków „Sidzina” o RLM 3000.

Podstawę wyznaczenia obszaru i granic aglomeracji Kraków – Sidzina stanowią:

- 1) układ istniejącej kanalizacji sanitarnej w zlewni oczyszczalni ścieków Sidzina.
- 2) Studium uwarunkowań i kierunków zagospodarowania przestrzennego Miasta Krakowa Dokument ujednolicony 2014 – Uchwała Nr CXII/1700/14 z dnia 9 lipca 2014 r. w sprawie uchwalenia zmiany "Studium uwarunkowań i kierunków zagospodarowania przestrzennego Miasta Krakowa", *link: <https://www.bip.krakow.pl/?id=48>*
- 3) Obowiązujące Miejsce plany zagospodarowania przestrzennego w Krakowie, *link: <https://www.bip.krakow.pl/?mmi=417>*
- 4) Wieloletni plan rozwoju i modernizacji urządzeń wodociągowych i kanalizacyjnych Miejskiego Przedsiębiorstwa Wodociągów i Kanalizacji S.A. w Krakowie na lata 2018 – 2022, *link: https://www.bip.krakow.pl/?sub_dok_id=24320*

2. Opis sieci kanalizacyjnej

2.1 Informacje na temat istniejącej kanalizacji oraz liczby stałych mieszkańców, osób czasowo przebywających w aglomeracji i przemysłu z dostępem do sieci kanalizacyjnej, obsługiwanych przez oczyszczalnię ścieków.

Wyszczególnienie	Długość istniejącej sieci kanalizacyjnej (km)			Liczba osób z dostępem do istniejącej kanalizacji			RLM przemysłu
	sanitarna	ogólnospławna	łączna długość sieci [kol.2+kol.3]	stali mieszkańcy w aglomeracji	osoby czasowo przebywające w aglomeracji	sumaryczna liczba osób	
						[kol 6 + kol 7]	
1	2	3	4	5	6	7	8
Sidzina, część Miasta Kraków	20,8	0	20,8	2 294	0	2 294	0

2.2 Informacje na temat planowanej do budowy kanalizacji oraz liczby stałych mieszkańców, osób czasowo przebywających w aglomeracji i przemysłu, którzy będą obsługiwani przez tę sieć oraz oczyszczalnię ścieków.

Lp.	Rodzaj planowanej kanalizacji	Długość planowanej sieci kanalizacyjnej (km)	Liczba osób planowanych do podłączenia			Wskaźnik koncentracji [kol. 6 / kol. 3]	Wartość spadku w kierunku oczyszczalni ścieków [%]	Obszar chroniony/strefa ochronna ujęcia wody/obszar ochronny zbiorników wód śródlądowych	RLM przemysłu	Nazwa zakładu
			stali mieszkańcy w aglomeracji	osoby czasowo przebywające w aglomeracji	sumaryczna liczba osób [kol.4+kol.5]					
1	2	3	4	5	6	7	8	9	10	11
obszary aglomeracji o wskaźniku RLM minimum 120 mieszkańców/1km planowanej sieci										
1	sanitarna	0,26	32	0	32	123	<1	-	0	-
obszary aglomeracji o wskaźniku RLM minimum 90 mieszkańców/1km planowanej sieci										
2	Nie dotyczy	-	-	-	-	-	-	-	-	-

Planowana do budowy kanalizacja zbiorcza realizowana będzie w ramach programu „Budowa Infrastruktury Sanitarnej” ujętego w Wieloletnim planie rozwoju i modernizacji urządzeń wodociągowych i kanalizacyjnych Miejskiego Przedsiębiorstwa Wodociągów i Kanalizacji S.A. w Krakowie na lata 2018 – 2022, (link: https://www.bip.krakow.pl/?sub_dok_id=24320). Zadanie finansowane jest ze środków własnych MPWiK S.A. Realizacja wskazanego zakresu i osiągnięcie efektu ekologicznego przewidziana jest do końca roku 2022.

3. Opis systemu gospodarki ściekowej

3.1 Informacje na temat oczyszczalni ścieków Sidzina

Lokalizacja istniejącej oczyszczalni: Oczyszczalnia ścieków Sidzina , 30-399 Kraków, ul. Podgórci Tynieckie (E 19.845980, N 49.995948)
Rodzaj oczyszczalni: mechaniczno-biologiczna
Przepustowość oczyszczalni: Qdśr = 750 m ³ /d, RLM – 3000
Odbiornik ścieków oczyszczonych: rów w zlewni potoku Sidzinka, a dalej do rzeki Wisły

Ilość ścieków komunalnych powstających w granicach aglomeracji w zlewni oczyszczalni ścieków Sidzina:		
Suma ścieków bytowych i przemysłowych Średnie [m ³ /d]: 488		
Obciążenie oczyszczalni:		
Średnio [% przepustowości]: 65,1 Średnio [% RLM]: 77,5		
Wartości wskaźników zanieczyszczeń ścieków surowych dostarczanych siecią kanalizacyjną:		
Wskaźnik	Wartość (średnioroczna z pomiarów – na podst. trzech wyników od czasu obowiązania pozwolenia)	Uwagi
<i>1</i>	<i>2</i>	<i>3</i>
BZT ₅ [mgO ₂ /l]	156	-
ChZT _{Cr} [mgO ₂ /l]	374	-
Zawiesina ogólna [mg/l]	149	-
Fosfor ogólny [mgP/l]	-	-
Azot ogólny [mgN/l]	-	-
Wartości wskaźników lub % redukcji zanieczyszczeń ścieków oczyszczonych:		
Wskaźnik	Wartość lub % redukcji zgodnie z pozwoleniem wodnoprawnym	Wartość (średnioroczna z pomiarów – na podst. trzech wyników od czasu obowiązania pozwolenia)
<i>1</i>	<i>2</i>	<i>3</i>
BZT ₅ [mgO ₂ /l]	25	6,3
ChZT _{Cr} [mgO ₂ /l]	125	47,6
Zawiesina ogólna [mg/l]	35	8,6
Fosfor ogólny [mgP/l]	-	-
Azot ogólny [mgN/l]	-	-

3.2 Informacje o ściekach przemysłowych odprowadzanych przez zakłady do systemu kanalizacji zbiorczej.

Ilość ścieków przemysłowych odprowadzanych do kanalizacji [m ³ /d]: nie dotyczy
RLM ścieków przemysłowych: nie dotyczy

4. Uzasadnienie określonej dla aglomeracji równoważnej liczby mieszkańców (RLM)

Wyszczególnienie:	RLM
Liczba stałych mieszkańców oraz osób czasowo przebywających w aglomeracji z dostępem do istniejącej sieci kanalizacyjnej	2 294
Liczba stałych mieszkańców oraz osób czasowo przebywających w aglomeracji, którzy będą korzystali z planowanej do budowy sieci kanalizacyjnej	32
RLM pochodzący z przemysłu podłączonego do sieci kanalizacyjnej	0
RLM pochodzący z przemysłu planowanego do podłączenia do sieci kanalizacyjnej	0
Równoważna Liczba Mieszkańców RLM	<u>2 326</u>

4.1 Ilość ścieków powstających na terenie aglomeracji nieobjętych systemem kanalizacji zbiorczej, gdzie zastosowano systemy indywidualne albo planuje się zastosowanie systemów indywidualnych lub innych rozwiązań zapewniających taki sam poziom ochrony środowiska jak w przypadku systemów kanalizacji zbiorczej.

W obszarze aglomeracji Kraków-Sidzina nie planuje się stosować systemów indywidualnych lub innych rozwiązań zapewniających taki sam poziom ochrony środowiska jak w przypadku systemów kanalizacji zbiorczej. Dopuszcza się stosowanie szczelnych zbiorników bezodpływowych wyłącznie jako rozwiązanie tymczasowe do czasu podłączenia mieszkańców do kanalizacji zbiorczej. W takim przypadku nieczystości ciekłe ze zbiorników bezodpływowych transportowane są do oczyszczalni ścieków w aglomeracji Kraków. Planowane jest objęcie zbiorczym systemem kanalizacyjnym 32 stałych mieszkańców aglomeracji (32 RLM), którzy obecnie korzystają ze zbiorników bezodpływowych. Nieczystości transportowane są taborem asenacyjnym do oczyszczalni ścieków Płaszów w aglomeracji Kraków (PLMP001) w ilości 3 m³/d.

4.2 Informacje o strefach ochronnych ujęć wody, zawierające oznaczenie aktów prawa miejscowego lub decyzji ustanawiających te strefy oraz zakazy, nakazy i ograniczenia obowiązujące na tych terenach.

Nie dotyczy

4.3 Informacje o obszarach ochronnych zbiorników wód śródlądowych zawierające oznaczenie aktów prawa miejscowego ustanawiających te obszary oraz zakazy, nakazy i ograniczenia obowiązujące na tych obszarach

Nie dotyczy

4.4 Informacje o formach ochrony przyrody, o których mowa w art. 6 ustawy z dnia 16 kwietnia 2004 r. o ochronie przyrody, zawierające nazwę formy ochrony przyrody oraz tytuł i miejsce ogłoszenia aktu prawnego tworzącego, ustanawiającego albo wyznaczającego formę ochrony przyrody, oraz

informacje o obszarach mających znaczenie dla Wspólnoty znajdujących się na liście, o której mowa w art. 27 ust. 1 tej ustawy

W granicach Gminy Miejskiej Kraków na obszarze aglomeracji Kraków - Siedzina występują następujące formy ochrony przyrody:

1) parki krajobrazowe:

Bieleńsko-Tyniecki Park Krajobrazowy – Rozporządzenie Nr 81/06 Wojewody Małopolskiego z dnia 17 października 2006 r. w sprawie Bieleńsko – Tynieckiego Parku Krajobrazowego (Dz. Urz. Woj. Małopolskiego 2006, Nr 654, poz. 3997).

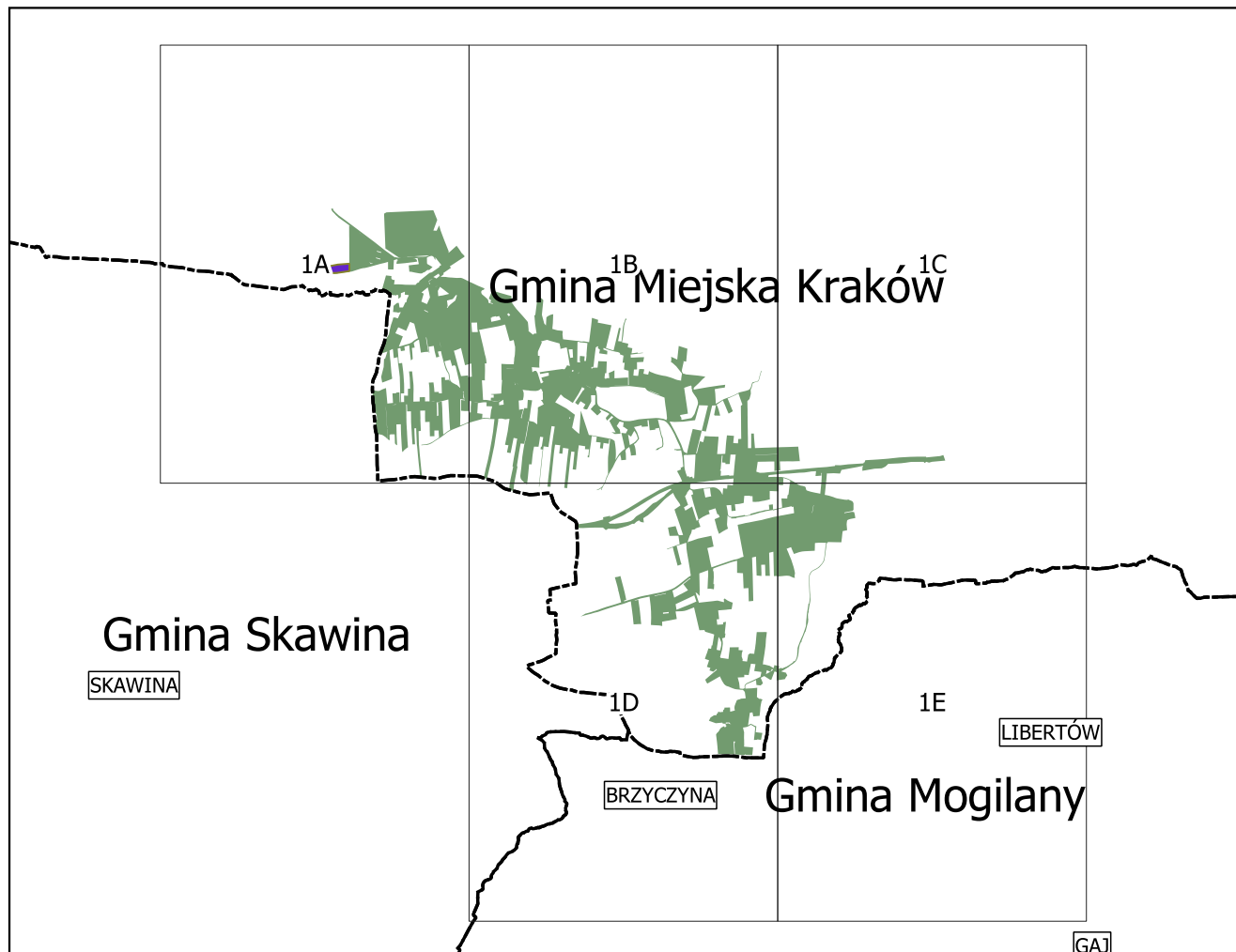
4.5 Informacja o sposobie wyznaczenia granicy aglomeracji

Granice aglomeracji wyznaczono zgodnie z wymogami Rozporządzenia Ministra Gospodarki Morskiej i Żeglugi Śródlądowej z dnia 27 lipca 2018 r. w sprawie sposobu wyznaczania obszarów i granic aglomeracji (Dz.U. 2018 poz. 1586). Granica aglomeracji przebiega wzdłuż zewnętrznych granic działek ewidencyjnych, zabudowanych albo przeznaczonych pod zabudowę, skanalizowanych albo przewidzianych do skanalizowania. W sytuacji konieczności uwzględnienia w granicach aglomeracji długich działek, w szczególności działek rolnych częściowo zabudowanych, działek drogowych itp., granicę aglomeracji prowadzono w poprzek działek kierując się ich istniejącym bądź przewidywanym sposobem zagospodarowania.

B. Część graficzna





Mapa obrazująca obszar i granice aglomeracji Kraków - Siedzina stanowi załącznik nr 2 do uchwały.

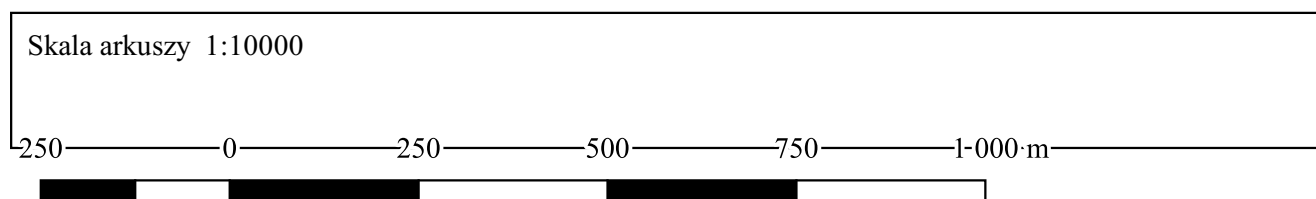
Skorowidz

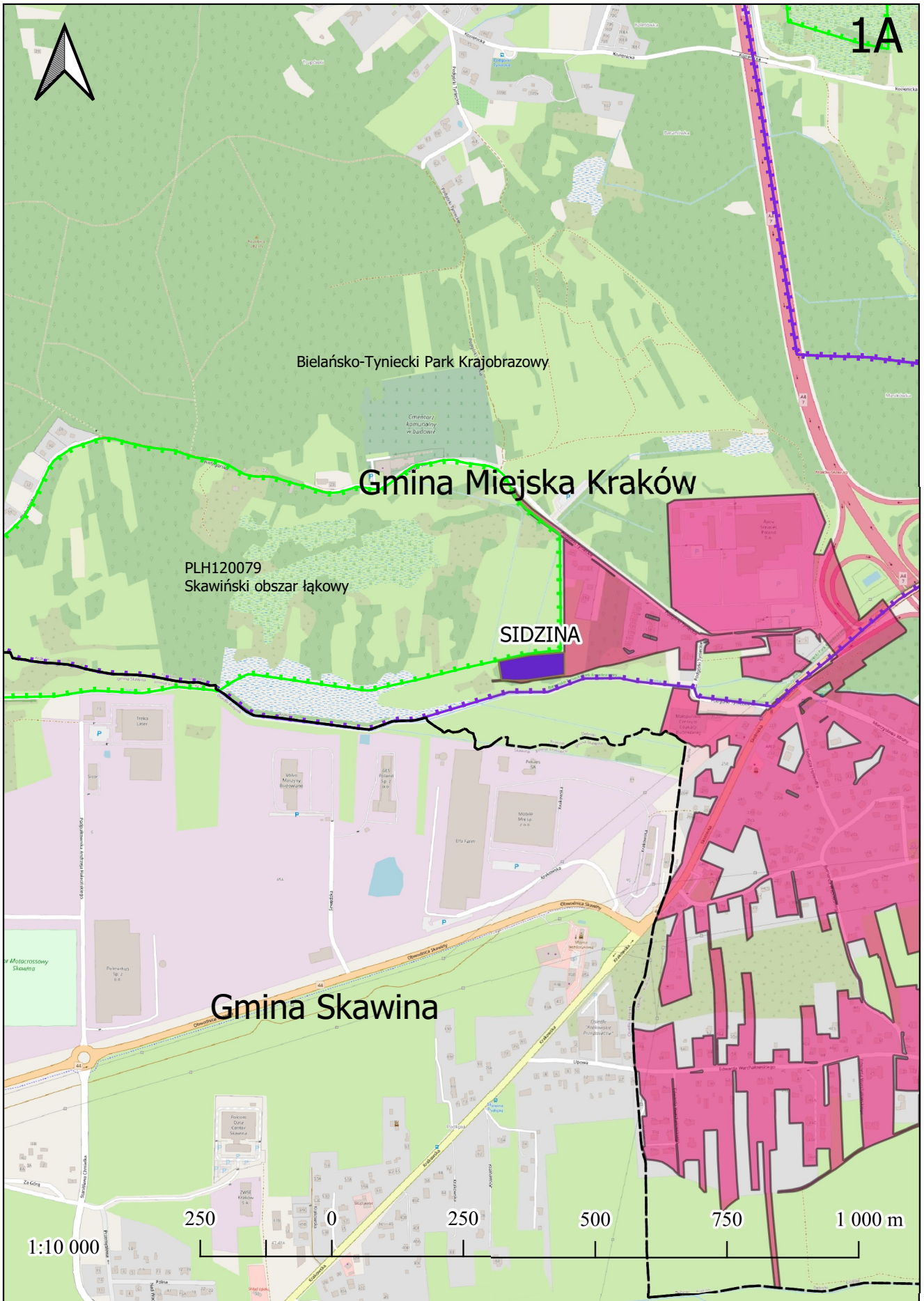


AGLOMERACJA KRAKÓW - SIDZINA

Legenda:

-  Granice gminy
-  Formy ochrony przyrody Parki Krajobrazowe
-  Obszar i granica aglomeracji
-  Oczyszczalnie ścieków





1B



Bieleńsko-Tyniecki Park Krajobrazowy - otulina

Gmina Miejska Kraków

1:10 000

Gmina Skawina

250

0

250

500

750

1 000 m

