

**UCHWAŁA NR LXVI/1901/21
RADY MIASTA KRAKOWA**

z dnia 22 września 2021 r.

**w sprawie uchwalenia miejscowego planu zagospodarowania przestrzennego
„Dla wybranych obszarów przyrodniczych miasta Krakowa” – etap B, podetap B13.**

Na podstawie art. 20 ust. 1 ustawy z dnia 27 marca 2003 r. o planowaniu i zagospodarowaniu przestrzennym (Dz. U. z 2021 r. poz. 741, 784 i 922), w związku z art. 9 ust. 2 ustawy z dnia 20 kwietnia 2021 r. o zmianie ustaw regulujących przygotowanie i realizację kluczowych inwestycji w zakresie strategicznej infrastruktury energetycznej (Dz. U. z 2021 r. poz. 922) uchwała się, co następuje:

§ 1. 1. Uchwała się miejscowy plan zagospodarowania przestrzennego „Dla wybranych obszarów przyrodniczych miasta Krakowa” – etap B, podetap B13, zwany dalej „planem”, stwierdzając, że nie narusza on ustaleń Studium uwarunkowań i kierunków zagospodarowania przestrzennego Miasta Krakowa.

2. Granice planu określone zostały w załączniku graficznym do uchwały Nr LV/1124/16 Rady Miasta Krakowa z dnia 26 października 2016 r. w sprawie przystąpienia do sporządzenia miejscowego planu zagospodarowania przestrzennego „Dla wybranych obszarów przyrodniczych miasta Krakowa”, zmienionej uchwałą Nr CVIII/2844/18 Rady Miasta Krakowa z dnia 29 sierpnia 2018 r. oraz uchwałą Nr XLII/1143/20 Rady Miasta Krakowa z dnia 8 lipca 2020 r., obejmują obszar nr 209 położony w północnej części Krakowa, w Dzielnicy XV Mistrzejowice oraz w Dzielnicy XVII Wzgórza Krzesławickie i przebiegają:

- 1) od północy: granicami działek nr: 158/1, 291/1, 155/1, 156/1, 154/1, 153/3, obr. 2 Nowa Huta;
- 2) od wschodu: granicą działki nr: 153/4, fragmentem działki nr 264/1 (o pow. ok. 13936 m²), 222/1, 220/1, 219/1, 218/1, 223/1, 224/3, fragmentami działek nr: 225/3 (o pow. ok. 858 m²), 226/3 (o pow. ok. 909 m²), 226/4 (o pow. ok. 707 m²), 227/1 (o pow. ok. 95 m²), 228/1 (o pow. ok. 142 m²), 264/1 (o pow. ok. 13936 m²), 235/1 (o pow. ok. 125 m²), 318/1 (o pow. ok. 536 m²), 318/2 (o pow. ok. 330 m²), 242/1 (o pow. ok. 390 m²), granicą działki nr: 264/1 obr. 2 Nowa Huta;
- 3) od południa: fragmentem działki nr: 254/8 (o pow. ok. 350 m²), 295/4 (o pow. ok. 3289 m²), 264/1 (o pow. ok. 13936 m²), granicami działek nr: 201/13 obr. 2 Nowa Huta;
- 4) od zachodu: fragmentem działki nr: 201/12 (o pow. ok. 12259 m²), 200/4 (o pow. ok. 2033 m²), 199/3 (o pow. ok. 1985 m²), 198/13 (o pow. ok. 1745 m²), 198/11 (o pow. ok. 1864 m²), 197/3 (o pow. ok. 1856 m²), 196/4 (o pow. ok. 1678 m²), 195/4 (o pow. ok. 3612 m²), 194/4 (o pow. ok. 995 m²), 193/1 (o pow. ok. 755 m²), 192/1 (o pow. ok. 1721 m²), 191/3 (o pow. ok. 1609 m²), 190/7 (o pow. ok. 1501 m²), 189/4 (o pow. ok. 3129 m²), 187/1 (o pow. ok. 1697 m²), 186/1 (o pow. ok. 1872 m²), 184/1 (o pow. ok. 1853 m²), 183/1 (o pow. ok. 2085 m²), 168/1 (o pow. ok. 4401 m²), 167/1 (o pow. ok. 5595 m²), granicami działek: 166/1, 165/1, 163/1, 162/1, 159/1, 158/1 obr. 2 Nowa Huta.

3. Powierzchnia obszaru objętego planem wynosi 15,38 ha.

§ 2. 1. Uchwała obejmuje ustalenia planu zawarte w treści uchwały, stanowiącej **tekst planu** oraz część graficzną planu, którą stanowi rysunek planu w skali 1:1000, będący załącznikiem Nr 1 do uchwały.

2. Integralnymi częściami niniejszej uchwały **niebędącymi ustaleniami planu** są:

- 1) **rozstrzygnięcie o sposobie rozpatrzenia uwag** do projektu miejscowego planu zagospodarowania przestrzennego, stanowiące załącznik **Nr 2**;

- 2) **rozstrzygnięcie o sposobie realizacji zapisanych w planie inwestycji z zakresu infrastruktury technicznej**, które należą do zadań własnych gminy oraz zasadach ich finansowania, stanowiące załącznik Nr 3;
- 3) **dane przestrzenne** stanowiące załącznik Nr 4.

§ 3. Celem planu jest ochrona przed zabudową terenów, które w Studium uwarunkowań i kierunków zagospodarowania przestrzennego Miasta Krakowa (Uchwała Nr CXII/1700/14 Rady Miasta Krakowa z dnia 9 lipca 2014 r.) zostały wyłączone z powstawania nowej zabudowy kubaturowej.

ROZDZIAŁ I PRZEPISY OGÓLNE

§ 4. 1. Ilekroć w uchwale jest mowa o:

- 1) **terenie** – należy przez to rozumieć wydzieloną liniami rozgraniczającymi część obszaru objętego planem, o określonym przeznaczeniu i ustalonych zasadach lub warunkach zagospodarowania, oznaczoną symbolami literowymi i numerami wyróżniającymi go spośród innych terenów;
- 2) **przeznaczeniu terenu** – należy przez to rozumieć sposób użytkowania lub zagospodarowania, który został ustalony planem dla wyznaczonego terenu;
- 3) **przeznaczeniu podstawowym** – należy przez to rozumieć rodzaj przeznaczenia terenu, który został ustalony planem jako jedyny lub przeważający na danym terenie, wyznaczonym liniami rozgraniczającymi;
- 4) **linii rozgraniczającej** – należy przez to rozumieć granicę terenów o różnym przeznaczeniu lub różnych zasadach bądź warunkach zabudowy i zagospodarowania;
- 5) **działce budowlanej** – należy przez to rozumieć działkę budowlaną w rozumieniu przepisów ustawy z dnia 27 marca 2003 r. o planowaniu i zagospodarowaniu przestrzennym (Dz. U. z 2021 r. poz. 741, 784 i 922);
- 6) **powierzchni całkowitej kondygnacji** – należy przez to rozumieć powierzchnię mierzoną po obrysie rzutu zewnętrznego budynku na teren z uwzględnieniem tynków, okładzin, balustrad i balkonów;
- 7) **powierzchni całkowitej budynku** – należy przez to rozumieć sumę powierzchni całkowitych wszystkich kondygnacji nadziemnych budynku;
- 8) **powierzchni całkowitej zabudowy** – należy przez to rozumieć sumę powierzchni całkowitych budynków w obrębie działki budowlanej objętej projektem zagospodarowania terenu do decyzji administracyjnej albo zgłoszeniem;
- 9) **wskaźniku intensywności zabudowy** – należy przez to rozumieć parametr, wyrażony jako udział powierzchni całkowitej zabudowy w powierzchni terenu działki budowlanej objętej projektem zagospodarowania terenu do decyzji administracyjnej albo zgłoszeniem;
- 10) **wskaźniku terenu biologicznie czynnego** – należy przez to rozumieć parametr, wyrażony jako procentowy udział powierzchni terenu biologicznie czynnego w powierzchni terenu działki budowlanej objętej projektem zagospodarowania terenu do decyzji administracyjnej albo zgłoszeniem;
- 11) **przestrzeni publicznej** – należy przez to rozumieć powszechnie dostępne miejsca w strukturze funkcjonalno-przestrzennej miasta, służące zaspokajaniu potrzeb ogółu użytkowników, np. ulice, place, otoczenie przystanków komunikacji zbiorowej, parki i skwery;
- 12) **wysokości zabudowy** – należy przez to rozumieć całkowitą wysokość obiektów budowlanych, o których mowa w przepisach ustawy z dnia 7 lipca 1994 r. Prawo budowlane (Dz. U. z 2020 r. poz. 1333, 471 oraz z 2021 r. poz. 11, 282, 234 i 784), mierzoną od poziomu terenu istniejącego a dla budynku: od poziomu terenu istniejącego w miejscu najniższej położonego wejścia,

usytuowanego ponad poziomem terenu istniejącego, do najwyżej położonego punktu budynku: przekrycia, attyki, nadbudówek ponad dachem takich jak maszynownia dźwigu, centrala wentylacyjna, klimatyzacyjna, kotłownia, elementy klatek schodowych;

13) **trasie rowerowej** – należy przez to rozumieć spójny ciąg rozwiązań technicznych, dla ruchu rowerowego, na który mogą składać się: wydzielone drogi (ścieżki) rowerowe i pieszo-rowerowe, pasy rowerowe na jezdniach ulic, jezdnie ulic o małym ruchu lub w strefach o ograniczonej prędkości ruchu, drogi wewnętrzne;

14) **dojazdach niewyznaczonych** – należy przez to rozumieć niewydzielone liniami rozgraniczającymi na rysunku planu, istniejące i nowe dojazdy, zapewniające dostęp do dróg publicznych – w ramach terenów o określonym przeznaczeniu i ustalonych zasadach lub warunkach zagospodarowania.

2. Pozostałe określenia użyte w uchwale należy rozumieć zgodnie z ich definicjami określonymi w przepisach odrębnych.

3. Nazwy własne (m. in. ulic, placów i obiektów) – przywołane w tekście planu i opisane na rysunku planu – należy rozumieć odpowiednio, jako nazwy istniejące w dniu sporządzenia projektu planu.

4. Oznaczenie i przebieg granic działek ewidencyjnych przywołane w tekście planu i na rysunku planu odnoszą się do stanu istniejącego w dniu sporządzenia projektu planu.

Oznaczenia zastosowane na rysunku planu

§ 5. 1. Elementy planu oznaczone na rysunku planu, stanowiące ustalenia planu:

- 1) granica obszaru objętego planem;
- 2) linie rozgraniczające;
- 3) oznaczenia identyfikacyjne terenów o określonym przeznaczeniu oraz ustalonych zasadach i warunkach zagospodarowania:
 - a) 209.R.1, 209.R.2 – **Tereny rolnicze**, o podstawowym przeznaczeniu **pod użytki rolne**,
 - b) 209.Rp.1 – **Teren rolniczy**, o podstawowym przeznaczeniu **pod łąki, pastwiska**,
 - c) 209.ZPb.1, 209.ZPb.2, 209.ZPb.3 – **Tereny zieleni urządzonej**, o podstawowym przeznaczeniu **pod ogrody i zieleń towarzyszącą obiektom budowlanym**,
 - d) 209.WS.1, 209.WS.2 – **Tereny wód powierzchniowych śródlądowych**, o podstawowym przeznaczeniu **pod cieki wodne, rowy, kanały, zbiorniki wodne wraz z obudową biologiczną**,
 - e) **Teren Komunikacji: 209.KDS.1 – Teren drogi publicznej**, o podstawowym przeznaczeniu **pod drogę publiczną klasy ekspresowej**.

2. Ponadto na rysunku planu zaznaczono następujące elementy informacyjne i uwarunkowania, niestanowiące ustaleń planu:

- 1) stanowisko archeologiczne obszarowe, ujęte w gminnej ewidencji stanowisk archeologicznych (AZP 102 – 57; 46);
- 2) granica strefy nadzoru archeologicznego;
- 3) rowy i cieki;
- 4) granica udokumentowanego Głównego Zbiornika Wód Podziemnych 326 Zbiornik Częstochowa (E);
- 5) izofona hałasu drogowego $L_{dwn} = 68$ dB wg mapy akustycznej Krakowa z 2017 r.;

- 6) granica obszaru szczególnego zagrożenia powodzią obejmującego tereny, na których prawdopodobieństwa wystąpienia powodzi jest wysokie i wynosi 10% (raz na 10 lat) wg map zagrożenia powodziowego;
- 7) granica obszaru szczególnego zagrożenia powodzią obejmującego tereny, na których prawdopodobieństwa wystąpienia powodzi jest średnie i wynosi 1% (raz na 100 lat) wg map zagrożenia powodziowego;
- 8) granica obszaru zagrożenia powodzią obejmującego tereny, na których prawdopodobieństwa wystąpienia powodzi jest niskie i wynosi 0,2% (raz na 500 lat) wg map zagrożenia powodziowego;
- 9) zasięg terenów w odległości 20 m od osi skrajnego istniejącego toru kolejowego;
- 10) odległość 10 m od granicy obszaru kolejowego;
- 11) strefa 20 m od granicy obszaru kolejowego.

ROZDZIAŁ II

ZASADY ZAGOSPODAROWANIA TERENÓW OBOWIĄZUJĄCE NA CAŁYM OBSZARZE PLANU, W TYM ZASADY OCHRONY I KSZTAŁTOWANIA ŁADU PRZESTRZENNEGO

Zasady zagospodarowania terenów

§ 6. 1. Tereny, których przeznaczenie plan miejscowy zmienia, mogą być wykorzystywane w sposób dotychczasowy do czasu ich zagospodarowania zgodnie z planem.

2. W ramach wydzielonych terenów o określonym przeznaczeniu i ustalonych zasadach lub warunkach zagospodarowania dopuszcza się realizację jedynie obiektów i urządzeń budowlanych, wskazanych w ustaleniach planu oraz prowadzenie robót budowlanych przy zachowaniu ustalonych planem parametrów i wskaźników.

3. W celu zapewnienia bezpieczeństwa ruchu kolejowego obowiązują ograniczenia zgodnie z przepisami odrębnymi. Wskazuje się na rysunku planu:

- 1) zasięg terenów w odległości 20 m od osi skrajnego istniejącego toru kolejowego,
- 2) odległość 10 m od granicy obszaru kolejowego;
- 3) strefę 20 m od granicy obszaru kolejowego.

4. W strefie, o której mowa w ust. 3 pkt 3 należy uwzględnić szczególne warunki zagospodarowania oraz ograniczenia w ich użytkowaniu w związku z przepisami odrębnymi w zakresie transportu kolejowego.

Zasady ochrony i kształtowania ładu przestrzennego oraz kształtowania zabudowy

§ 7. 1. W odniesieniu do istniejących obiektów i urządzeń budowlanych ustala się możliwość przebudowy, remontu i odbudowy oraz – niezależnie od ustaleń planu – rozbudowy w zakresie docieplenia lub wykonania szybów windowych i zewnętrznych klatek schodowych, pochylni i ramp dla osób ze szczególnymi potrzebami.

2. Dla istniejących obiektów i urządzeń budowlanych, dopuszcza się:

- 1) prowadzenie robót budowlanych z wyłączeniem rozbudowy i nadbudowy, przy zachowaniu pozostałych ustaleń planu;
- 2) jeżeli wysokość przekracza maksymalną wysokość zabudowy wyznaczoną w planie, dopuszcza się prowadzenie robót budowlanych związanych z nadbudową kominów spalinowych lub wentylacyjnych w celu dostosowania ich parametrów do przepisów odrębnych;
- 3) w stosunku do obiektów budowlanych znajdujących się w terenie, w którym istniejący wskaźnik terenu biologicznie czynnego jest mniejszy niż wielkość tego wskaźnika określona w planie

dla danego terenu, dopuszcza się prowadzenie robót budowlanych nie powodujących dalszego zmniejszania tego wskaźnika.

3. W zakresie inwestycji celu publicznego dotyczących łączności publicznej – infrastruktury telekomunikacyjnej:

- 1) dopuszcza się lokalizację inwestycji z zakresu łączności publicznej;
- 2) infrastruktura telekomunikacyjna nie może powodować zakłóceń lub negatywnego oddziaływania na urządzenie radiołączności kolejowej bądź urządzenia sterowania ruchem kolejowym.

4. Zakaz lokalizacji tymczasowych obiektów budowlanych za wyjątkiem:

- 1) obiektów takich jak: przekrycia namiotowe i powłoki pneumatyczne oraz inne przekrycia o samodzielnej ażurowej konstrukcji, sceny plenerowe, lokalizowanych na czas trwania wystawy, pokazu i imprez na okres max. 120 dni;
- 2) obiektów lokalizowanych na czas trwania budowy.

5. Zakaz wprowadzania trwałych zmian w ukształtowaniu terenu za wyjątkiem prac ziemnych związanych z robotami budowlanymi dopuszczonymi w ustaleniach dla poszczególnych terenów.

6. Zasady iluminacji obiektów i zieleni:

- 1) dopuszcza się iluminację obiektów budowlanych i zieleni;
- 2) do iluminacji obiektów budowlanych należy stosować jedynie światło białe;
- 3) zakaz stosowania światła pulsującego;
- 4) iluminacja nie może działać jako reklama świetlna;
- 5) stosowanie natężenia światła nie może powodować silnej iluminacji oświetlonych powierzchni.

Zasady ochrony środowiska, przyrody i krajobrazu

§ 8. 1. W obszarze planu występują gatunki zwierząt chronionych.

2. Część obszaru planu znajduje się w zasięgu udokumentowanego Głównego Zbiornika Wód Podziemnych 326 – Zbiornik Częstochowa (E), oznaczonego na rysunku planu, zgodnie z dokumentacją hydrogeologiczną przyjętą bez zastrzeżeń przez Ministra Środowiska zawiadomieniem znak: DGiKGkdh-4791-4/6724/3422/09/MJ z dnia 07.08.2009 r.

3. Obszar planu znajduje się w zasięgu obszarów zagrożenia powodzią według map zagrożenia powodziowego. Na rysunku planu oznaczono zasięg:

- 1) szczególnego zagrożenia powodzią obejmującego tereny, na których prawdopodobieństwo wystąpienia powodzi jest wysokie i wynosi 10% (raz na 10 lat);
- 2) szczególnego zagrożenia powodzią obejmującego tereny, na których prawdopodobieństwo wystąpienia powodzi jest średnie i wynosi 1% (raz na 100 lat);
- 3) zagrożenia powodzią obejmującego tereny, na których prawdopodobieństwo wystąpienia powodzi jest niskie i wynosi 0,2% (raz na 500 lat).

4. Zakaz lokalizacji przedsięwzięć mogących znacząco oddziaływać na środowisko, z wyjątkiem inwestycji:

- 1) dróg;
- 2) infrastruktury technicznej;
- 3) parkingów wraz z towarzyszącą im infrastrukturą;
- 4) śródlądowych dróg wodnych;
- 5) budowli piętrzących wodę;
- 6) eksploatacji kopalni.

5. W zakresie zasad kształtowania i urządzenia zieleni dopuszcza się rekompozycję terenów zieleni.

6. Ustala się nakaz stosowania rozwiązań technicznych gwarantujących zachowanie odpowiednich przejść i przepustów, mających na celu umożliwienie swobodnej migracji zwierząt.

7. W obszarze planu znajdują się rowy, dla których ustala się:

- 1) nakaz zachowania funkcji odwadniającej lub nawadniającej;
- 2) nakaz stosowania koryt otwartych;
- 3) dopuszczenie wykonywania robót budowlanych obejmujących przebudowę, remont, rozbudowę i wykonanie nowego przebiegu rowów, wykonanie przepustów oraz obiektów mostowych, bez możliwości zarurowania pozostałych odcinków koryta.

8. Dla rowów zlokalizowanych w wydzielonych terenach komunikacji, dopuszcza się wykonywanie robót budowlanych obejmujących przebudowę, remont, rozbudowę i wykonanie nowego przebiegu rowów, wykonanie przepustów oraz obiektów mostowych z możliwością zarurowania odcinków koryta.

9. Ustala się zakaz zasypywania zbiorników wodnych.

Zasady kształtowania krajobrazu

§ 9. Ustala się następujące zasady kształtowania i urządzenia zieleni:

- 1) podczas realizacji zagospodarowania terenów obowiązuje maksymalnie możliwa ochrona zieleni istniejącej, szczególnie poprzez jej zachowanie i wkomponowanie w projekt zagospodarowania terenu;
- 2) dopuszcza się rekompozycję zieleni.

Zasady ochrony dziedzictwa kulturowego i zabytków, w tym krajobrazów kulturowych oraz dóbr kultury współczesnej

§ 10. 1. W celu ochrony dziedzictwa kulturowego i zabytków, w tym zabytków archeologicznych uwzględnia się stanowisko archeologiczne obszarowe, ujęte w gminnej ewidencji stanowisk archeologicznych, oznaczone na rysunku planu.

2. Wskazuje się do ochrony i oznacza na rysunku planu **obszarowe stanowisko archeologiczne** wpisane do ewidencji stanowisk archeologicznych: Nowa Huta – Mistrzejowice 132 (AZP 102-57; 46) – stanowisko obszarowe: osada z epoki neolitu.

3. Oznaczona na rysunku planu część obszaru znajduje się w strefie nadzoru archeologicznego.

Wymagania wynikające z potrzeb kształtowania przestrzeni publicznych

§ 11. 1. Ustala się zasady kształtowania i zagospodarowania przestrzeni publicznych:

- 1) nakaz wyposażenia przestrzeni publicznych w oświetlenie;
- 2) nakaz uporządkowania istniejących przestrzeni publicznych poprzez sukcesywną przebudowę i remont elementów wyposażenia, w tym: nawierzchni i oświetlenia;
- 3) nakaz zastosowania kompozycji i właściwego doboru gatunkowego, z wyłączeniem gatunków nierodzimych, przy realizacji i utrzymaniu zieleni urządzonej w przestrzeni publicznej;
- 4) dopuszcza się rekompozycję terenów zieleni.

2. W zakresie dotyczącym nawierzchni nakazuje się stosowania rozwiązań technicznych zapewniających warunki dla poruszania się osobom ze szczególnymi potrzebami, w tym w zakresie zagospodarowania użytkowania i utrzymania terenów komunikacji kołowej, transportu publicznego, parkingów i komunikacji pieszej.

3. Wzdłuż ulic (dróg publicznych), ciągów pieszych, ścieżek rowerowych dopuszcza się wprowadzania pasm zadrzewień.

Szczegółowe zasady i warunki scalania i podziału nieruchomości

§ 12. 1. Ustala się następujące szczegółowe zasady i warunki przeprowadzania scaleń i podziału nieruchomości:

- 1) minimalne powierzchnie nowowydzielanych działek: 600 m²;
 - 2) kąt położenia granic działek w stosunku do pasa drogowego zawarty w przedziale pomiędzy 60° a 120°;
 - 3) szerokość frontów działek nie mniejsza niż 10 m;
 - 4) ustalone parametry w pkt 1-3 nie dotyczą parametrów działek wyznaczonych pod drogi publiczne, drogi wewnętrzne, publicznie dostępne ciągi piesze i trasy rowerowe oraz obiekty i urządzenia infrastruktury technicznej, które można wyznaczać odpowiednio do potrzeb.
2. Nie określa się obszarów wymagających przeprowadzenia scaleń i podziału nieruchomości.

Zasady modernizacji (utrzymania, przebudowy, remontu), rozbudowy i budowy infrastruktury technicznej

§ 13. 1. Jako ogólne zasady obsługi obszaru w zakresie infrastruktury technicznej, dotyczące całego obszaru planu ustala się:

- 1) utrzymanie istniejących obiektów i urządzeń budowlanych infrastruktury technicznej;
- 2) możliwość prowadzenia robót budowlanych polegających na budowie, rozbudowie, przebudowie, montażu, remoncie lub rozbiórce i odłączeniu obiektów i urządzeń budowlanych infrastruktury technicznej;
- 3) nakaz powiązania planowanych obiektów i urządzeń budowlanych infrastruktury technicznej z istniejącym układem zewnętrznym;
- 4) wzdłuż obiektów i urządzeń budowlanych infrastruktury technicznej, ograniczenia w zakresie zabudowy i zagospodarowania terenów bezpośrednio przyległych, wynikające z unormowań odrębnych;
- 5) zasadę lokalizacji obiektów i urządzeń budowlanych z zakresu elektroenergetyki i telekomunikacji z nakazem uwzględniania ochrony zdrowia ludności przed oddziaływaniem (promieniowaniem) pól elektromagnetycznych;
- 6) wzdłuż obiektów i urządzeń budowlanych infrastruktury technicznej, prowadzonych w strefie występowania systemu korzeniowego drzew (istniejących lub planowanych do nasadzeń), nakaz stosowania rozwiązań technicznych (np. ekranów korzeniowych) uniemożliwiających wrastanie korzeni w infrastrukturę podziemną;
- 7) zakaz lokalizacji instalacji wykorzystujących energię wiatru, z wyłączeniem instalacji przeznaczonych wyłącznie do zasilania znaków drogowych i kolejowych, urządzeń sterujących lub monitorujących ruch drogowy lub kolejowy, znaków nawigacyjnych, urządzeń oświetleniowych.

2. W zakresie **zaopatrzenia w wodę** ustala się:

- 1) zaopatrzenie w wodę z miejskiej sieci wodociągowej lub w oparciu o indywidualne ujęcia;
- 2) minimalny przekrój noworealizowanej miejskiej sieci wodociągowej - ϕ 100 mm;
- 3) rozbudowę i przebudowę funkcjonującego systemu zaopatrzenia w wodę dla pokrycia potrzeb bytowych, użytkowych i przeciwpożarowych w powiązaniu z miejską siecią wodociągową.

3. W zakresie **odprowadzania ścieków oraz wód opadowych** ustala się:

- 1) nakaz odprowadzania ścieków bytowych i przemysłowych w oparciu o system kanalizacji ogólnospławnej lub rozdzielczej;
- 2) dopuszczenie w terenach nieobjętych kanalizacją sanitarną, tymczasowo (do czasu realizacji kanalizacji sanitarnej) zastosowanie szczelnych bezodpływowych zbiorników na nieczystości ciekłe;
- 3) zakaz lokalizacji przydomowych oczyszczalni ścieków;
- 4) minimalny przekrój noworealizowanej miejskiej sieci kanalizacji sanitarnej: ϕ 250 mm, za wyjątkiem kanalizacji tłocznej, dla której nie określa się minimalnego przekroju;
- 5) minimalny przekrój noworealizowanej miejskiej sieci kanalizacji opadowej: ϕ 300 mm, za wyjątkiem kanalizacji tłocznej, dla której nie określa się minimalnego przekroju;
- 6) minimalny przekrój noworealizowanej miejskiej sieci kanalizacji ogólnospławnej: ϕ 300 mm, za wyjątkiem kanalizacji tłocznej, dla której nie określa się minimalnego przekroju;
- 7) zagospodarowanie wód opadowych poprzez retencję w miejscu lub odprowadzenie do kanalizacji lub cieku, rowu, z uwzględnieniem rozwiązań:
 - a) ułatwiających przesiąkanie wody deszczowej do gruntu,
 - b) spowalniających odpływ do odbiornika do ilości jaka powstaje na terenie przed zagospodarowaniem (przy współczynniku spływu 0,1),
 - c) zwiększających retencję.

4. W zakresie **zaopatrzenia w gaz** ustala się doprowadzenie gazu do odbiorców w oparciu o sieć gazową niskiego i średniego ciśnienia.

5. W zakresie **zaopatrzenia w ciepło** ustala się:

- 1) zaopatrzenie obiektów w ciepło w oparciu o sieć ciepłowniczą, paliwa gazowe, odnawialne źródła energii (np. energia słoneczna, geotermalna), energię elektryczną, lekki olej opałowy;
- 2) dopuszczenie zaopatrzenia obiektów w ciepło z miejskiej sieci ciepłowniczej, w przypadku objęcia obszaru planu zasięgiem miejskiego systemu ciepłowniczego;
- 3) parametry noworealizowanej miejskiej sieci ciepłowniczej:
 - a) w sezonie grzewczym obliczeniowa temperatura sieci cieplnej, zmienna w funkcji temperatury powietrza zewnętrznego: 135°/65° C,
 - b) w sezonie letnim stała temperatura czynnika grzewczego: 70°/30° C, a w przypadku ciepła technologicznego: 70°/45° C;
- 4) zakaz stosowania paliw stałych w obiektach budowlanych.

6. W zakresie **zaopatrzenia w energię elektryczną** ustala się:

- 1) doprowadzenie energii elektrycznej do odbiorców w oparciu o stacje transformatorowe SN/nN oraz napowietrzną lub doziemną sieć elektroenergetyczną;
- 2) budowę, rozbudowę i przebudowę sieci elektroenergetycznej jako sieć doziemną oraz napowietrzną;
- 3) budowę stacji transformatorowych SN/nN jako stacji podziemnych, wnętrzowych wolnostojących lub umieszczonych wewnątrz obiektów;
- 4) minimalny przekrój:
 - a) napowietrznych przewodów wysokiego napięcia: 120 mm²,
 - b) doziemnych przewodów wysokiego napięcia: 240 mm²,

c) napowietrznych przewodów niskiego i średniego napięcia: 25 mm²,

d) doziemnych przewodów niskiego i średniego napięcia: 16 mm².

7. W **zakresie telekomunikacji** ustala się:

- 1) zaspokojenie potrzeb odbiorców w oparciu o istniejącą infrastrukturę telekomunikacyjną oraz poprzez rozbudowę lub budowę nowych obiektów i urządzeń budowlanych telekomunikacyjnych, z uwzględnieniem pozostałych ustaleń planu;
- 2) w przypadku realizacji obiektów liniowych, wykonanie ich jako kablową sieć doziemną.

Zasady utrzymania, przebudowy, remontu, rozbudowy i budowy układu komunikacyjnego

§ 14. 1. Ustala się zasady obsługi obszaru planu przez docelowy układ komunikacyjny, w granicach wyznaczonych terenów komunikacji, określony na rysunku planu, z uwzględnieniem parametrów typowych przekrojów jezdni (ilość jezdni x ilość pasów ruchu na jednej jezdni):

1) układ drogowy nadrzędny, udostępniający połączenie obszaru z zewnętrznym układem komunikacyjnym, obejmuje drogę publiczną klasy ekspresowej w terenie **209.KDS.1** – droga ekspresowa S7 – 2x3;

2) w obszarze planu znajduje się część pasa drogowego w terenie **209.KDS.1**.

2. Ustala się następujące zasady obsługi parkingowej:

1) ustala się wymóg zapewnienia dodatkowo, poza istniejącymi, jednego miejsca parkingowego dla inwestycji, w przypadku zamiaru wykonania robót budowlanych, polegających na rozbudowie, nadbudowie lub zmianie sposobu użytkowania obiektu;

2) nie ustala się wymogu zapewnienia miejsc parkingowych w przypadku zamiaru wykonywania robót budowlanych w istniejących budynkach, polegających na:

- a) remoncie lub przebudowie niezwiązanej ze zmianą sposobu użytkowania obiektu budowlanego,
- b) termomodernizacji,
- c) lokalizacji pochylni i ramp dla osób ze szczególnymi potrzebami, szybów windowych i klatek schodowych zewnętrznych;

3) miejsca parkingowe i stanowiska postojowe dla rowerów dla potrzeb danego obiektu należy lokalizować i bilansować w obrębie działki budowlanej objętej projektem zagospodarowania terenu do decyzji o pozwoleniu na budowę lub zgłoszeniem.

Wysokość stawki procentowej

§ 15. Stawkę procentową służącą naliczaniu opłaty z tytułu wzrostu wartości nieruchomości w związku z uchwaleniem planu, ustala się dla wszystkich terenów objętych granicami planu w wysokości 30 %.

ROZDZIAŁ III USTALENIA SZCZEGÓŁOWE

Przeznaczenie terenów, parametry i wskaźniki kształtowania zabudowy i zagospodarowania terenów

§ 16. 1. W przeznaczeniu poszczególnych terenów dopuszcza się:

- 1) obiekty i urządzenia budowlane infrastruktury technicznej, za wyjątkiem stacji elektroenergetycznych 110 kV/SN i większych;
- 2) dojścia piesze;
- 3) trasy rowerowe;
- 4) dojazdy niewyznaczone na rysunku planu;

- 5) urządzenia wodne;
- 6) obiekty i urządzenia budowlane: przeciwpowodziowe, przeciwosuwiskowe, ochrony akustycznej;
- 7) konstrukcje oporowe, przepusty, obiekty mostowe.

2. Określone maksymalne wysokości zabudowy nie dotyczą obiektów i urządzeń infrastruktury technicznej w zakresie linii energetycznych oraz infrastruktury telekomunikacyjnej.

3. Minimalny wskaźnik terenu biologicznie czynnego, ustalony dla poszczególnych terenów, nie obowiązuje dla obiektów infrastruktury technicznej dla których minimalny wskaźnik terenu biologicznie czynnego wynosi 10%.

4. Ustala się zakaz lokalizacji obiektów, w tym tras, służących sportom motorowym (pojazdom napędzanym silnikiem) oraz tras typu cross i downhill dla jednoślądów.

§ 17. 1. Wyznacza się Tereny rolnicze, oznaczone symbolami: 209.R.1, 209.R.2, o podstawowym przeznaczeniu pod użytki rolne.

2. W zakresie zagospodarowania terenu, ustala się:

- 1) zakaz lokalizacji budynków;
- 2) minimalny wskaźnik terenu biologicznie czynnego: 90%;
- 3) maksymalną wysokość zabudowy: 5 m.

§ 18. 1. Wyznacza się Teren rolniczy, oznaczony symbolem 209.Rp.1, o podstawowym przeznaczeniu pod łąki, pastwiska.

2. W zakresie zagospodarowania terenu, ustala się:

- 1) zakaz lokalizacji budynków;
- 2) zakaz nasadzania krzewów i zieleni wysokiej;
- 3) minimalny wskaźnik terenu biologicznie czynnego: 90%;
- 4) maksymalną wysokość zabudowy: 5 m.

§ 19. 1. Wyznacza się Tereny zieleni urządzonej, oznaczone symbolami: 209.ZPb.1, 209.ZPb.2, 209.ZPb.3, o podstawowym przeznaczeniu pod ogrody i zielen towarzyszącą obiektom budowlanym.

2. W zakresie kształtowania zabudowy i zagospodarowania terenu ustala się:

- 1) zakaz lokalizacji budynków;
- 2) wskaźnik intensywności zabudowy: 0,03 – 1,0;
- 3) minimalny wskaźnik terenu biologicznie czynnego: 90%;
- 4) maksymalną wysokość zabudowy: 5 m.

3. Dopuszcza się lokalizację miejsc parkingowych.

§ 20. 1. Wyznacza się Tereny wód powierzchniowych śródlądowych, oznaczone symbolami: 209.WS.1, 209.WS.2, o podstawowym przeznaczeniu pod cieki wodne, rowy, kanały, zbiorniki wodne wraz z obudową biologiczną.

2. Dopuszcza się lokalizację:

- 1) budowli służących ochronie ptactwa wodnego;
- 2) pomostów.

3. W zakresie zagospodarowania terenu, ustala się:

- 1) zakaz lokalizacji budynków;

- 2) zakaz załadowywania zbiorników wodnych;
- 3) dopuszczenie uregulowania i umocnienia linii brzegowych z zastosowaniem wyłącznie faszyny, drewna i kamienia naturalnego (w tym koszy siatkowo-kamiennych);
- 4) minimalny wskaźnik terenu biologicznie czynnego: 90%;
- 5) maksymalna wysokość zabudowy: 5 m.

§ 21. 1. Wyznacza się **Teren Komunikacji – Teren drogi publicznej**, oznaczony symbolem **209.KDS.1**, o podstawowym przeznaczeniu **pod drogę publiczną klasy ekspresowej**.

2. Teren drogi publicznej przeznaczony jest pod budowlę drogową, wraz z przynależnymi odpowiednio, drogowymi obiektami inżynierskimi, urządzeniami i instalacjami, służącymi do prowadzenia i obsługi ruchu drogowego oraz dla potrzeb zarządzania drogą.

3. Dopuszcza się lokalizację:

- 1) obiektów związanych z obsługą pasażerów, w ramach zagospodarowania przystanków komunikacji miejskiej;
- 2) zieleni towarzyszącej.

ROZDZIAŁ IV PRZEPISY KOŃCOWE

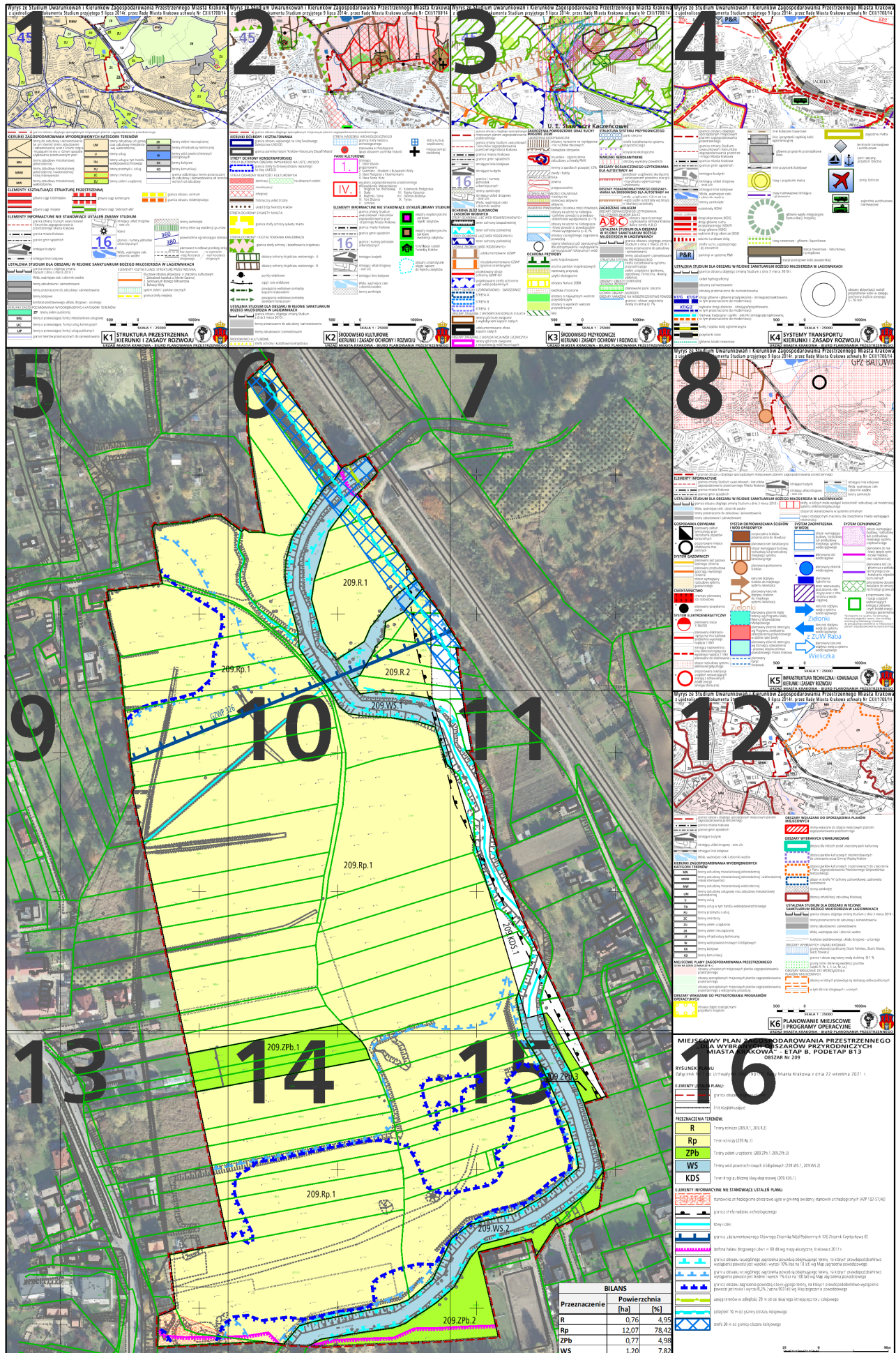
§ 22. Wykonanie uchwały powierza się Prezydentowi Miasta Krakowa.

§ 23. Uchwała wchodzi w życie po upływie 14 dni od dnia ogłoszenia w Dzienniku Urzędowym Województwa Małopolskiego.

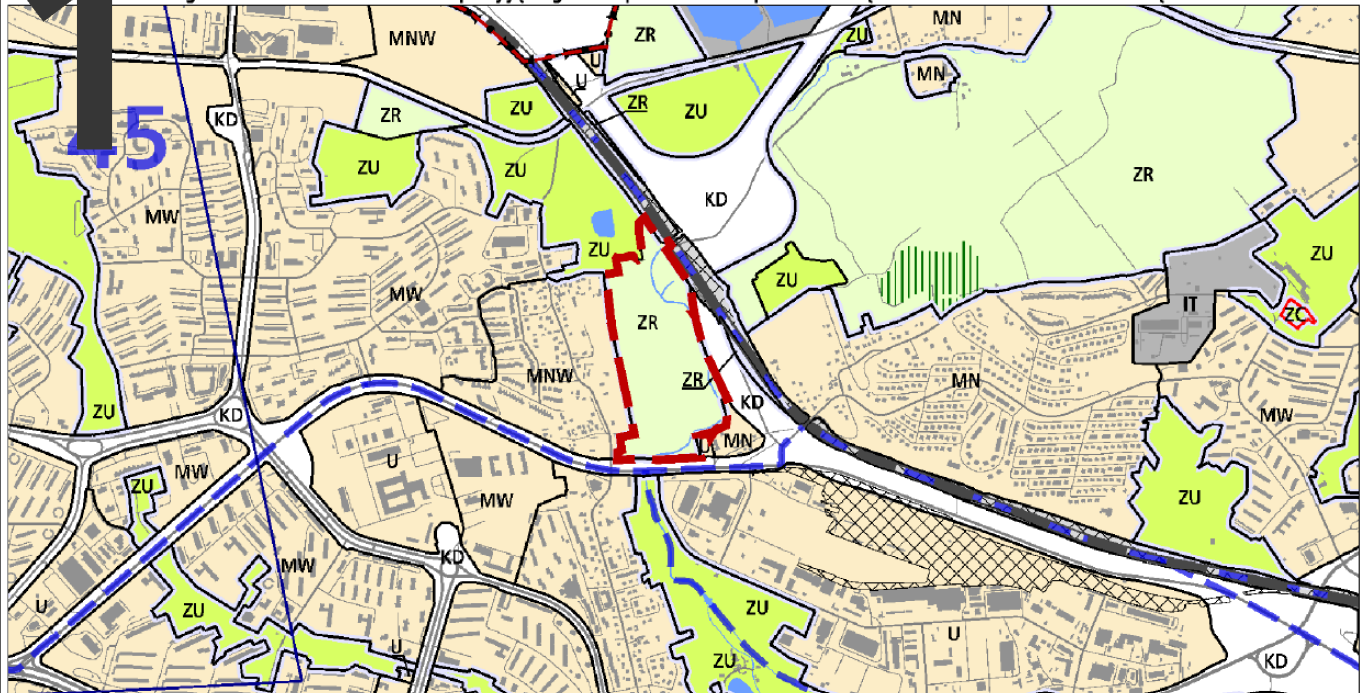
Przewodniczący Rady
Miasta Krakowa

Dominik Jaśkowiec

SKOROWIDZ SEKCJI



BALANS		
Przeznaczenie	Powierzchnia [ha]	[%]
R	0,76	4,95
Rp	12,07	78,42
ZpB	0,77	4,98
WS	1,20	7,82
KDS	0,59	3,83
SUMA	15,38	100,00



--- granice obszaru objętego sporządzanym miejscowym planem zagospodarowania przestrzennego

KIERUNKI ZAGOSPODAROWANIA WYODRĘBNIONYCH KATEGORII TERENÓW

	tereny zabudowy mieszkaniowej jednorodzinnej		tereny zabudowy usługowej oraz zabudowy mieszkaniowej wielorodzinnej		tereny zieleni nieurządzonej
	tereny zabudowy mieszkaniowej jednorodzinnej i wielorodzinnej niskiej intensywności		tereny usług		tereny infrastruktury technicznej
	tereny zabudowy mieszkaniowej wielorodzinnej		tereny usług w tym handlu wielkopowierzchniowego		tereny wód powierzchniowych śródlądowych
			tereny przemysłu i usług		tereny kolejowe
			tereny cmentarzy		tereny komunikacji
			tereny zieleni urządzonej		granica oddzielająca tereny przeznaczone do zabudowy i zainwestowania od terenów wolnych od zabudowy

ELEMENTY KSZTAŁTUJĄCE STRUKTURĘ PRZESTRZENNĄ

	główne ciągi śródmiejskie		główne ciągi komercyjne		granica obszaru centrum
	główne ciągi miejskie		główne ciągi "zielonych alei"		granica obszaru śródmiejskiego

ELEMENTY INFORMACYJNE NIE STANOWIĄCE USTALEŃ ZMIANY STUDIUM

	granica zmiany Studium uwarunkowań i kierunków zagospodarowania przestrzennego Miasta Krakowa		istniejący układ drogowy - osie ulic		tereny zamknięte
	granica miasta Krakowa		kopce		tereny leśne wg ewidencji gruntów
	granice gmin sąsiednich		granice i numery jednostek urbanistycznych		powierzchnie ograniczające lotniska
	istniejące budynki		Wisła, ważniejsze ciek i zbiorniki wodne		planowane tunelowe przebiegi dróg bez wyznaczonego korytarza drogowego / w wyznaczonym korytarzu drogowym
	istniejące linie kolejowe				

USTALENIA STUDIUM DLA OBSZARU W REJONIE SANKTUARIUM BOŻEGO MIŁOSIĘRDZIA W ŁAGIEWNIKACH

	granica obszaru objętego zmianą Studium z dnia 3 marca 2010 r.	ELEMENTY KSZTAŁTUJĄCE STRUKTURĘ PRZESTRZENNĄ	
	Wisła, ważniejsze ciek i zbiorniki wodne		Kluczowe obszary aktywizacji o znaczeniu kulturowym 1. Zakrzówek (wzdłuż ul. Monte Cassino) 2. Sanktuarium Bożego Miłosierdzia 3. Bulwary Wiśły
	tereny zabudowane i zainwestowane		system zieleni i parków rzecznych
	tereny przeznaczone do zabudowy i zainwestowania		granica strefy miejskiej
	tereny kolejowe		
	korytarze podstawowego układu drogowo - ulicznego		

KIERUNKI ZAGOSPODAROWANIA WYODRĘBNIONYCH KATEGORII TERENÓW

	tereny zieleni publicznej
	tereny o przeważającej funkcji mieszkaniowo-usługowej
	tereny o przeważającej funkcji usług komercyjnych
	tereny o przeważającej funkcji usług publicznych
	granice terenów przeznaczonych do zainwestowania



STRUKTURA PRZESTRZENNA KIERUNKI I ZASADY ROZWOJU





--- granice obszaru objętego sporządzanym miejscowym planem zagospodarowania przestrzennego

KIERUNKI OCHRONY I KSZTAŁTOWANIA

--- granica obszaru wpisanego na Listę Światowego Dziedzictwa UNESCO

--- granica pomnika historii "Kraków-Historyczny Zespół Miasta"

STREFY OCHRONY KONSERWATORSKIEJ

STREFA BUFOROWA OBSZARU WPISANEGO NA LISTĘ UNESCO

--- granica strefy buforowej obszaru wpisanego na listę UNESCO

STREFA OCHRONY WARTOŚCI KULTUROWYCH

dominacji [red cross-hatch] [green cross-hatch] na obszarach zieleni

rewaloryzacji [red cross-hatch]

integracji [red cross-hatch]

historyczny układ drożny [brown line]

układ dróg Twierdzy Kraków [brown dots]

STREFA OCHRONY SYLWETY MIASTA

--- granica strefy ochrony sylwety miasta

STREFA OCHRONY I KSZTAŁTOWANIA KRAJOBRAZU

--- granica strefy ochrony i kształtowania krajobrazu

obszary ochrony krajobrazu warownego - A [green grid]

obszary ochrony krajobrazu warownego - B [brown grid]

● punkty widokowe

→ ciągi i osie widokowe

← powiązania widokowe pomiędzy kopcami krakowskimi

← powiązania widokowe pomiędzy obiektami fortecznymi

USTALENIA STUDIUM DLA OBSZARU W REJONIE SANKTUARIUM BOŻEGO MIŁOSIERDZIA W ŁAGIEWNIKACH

--- granica obszaru objętego zmianą Studium z dnia 3 marca 2010 r.

tereny przeznaczone do zabudowy i zainwestowania [grey]

tereny zabudowane i zainwestowane [dark grey]

STREFA NADZORU ARCHEOLOGICZNEGO

--- granica strefy nadzoru archeologicznego

● stanowiska archeologiczne (poza obszarem pomnika historii)

PARKI KULTUROWE

istniejące [pink box with 1.]

1. Stare Miasto

proponowane

2. Kazimierz - Stradom z Bulwarami Wisły

3. Stare Podgórze z Krzemionkami

4. Stara Nowa Huta

IV. wg planu zagospodarowania przestrzennego Województwa Małopolskiego

I. Wzgórze Św. Bronisławy VI. Krzemionki Podgórskie

II. Skafa VII. Rajsko-Kosocice

III. Mydlniki -Tonie VIII. Skotniki-Bodzów

IV. Fort Dłubnia IX. Tyniec

V. Lotnisko

ELEMENTY INFORMACYJNE NIE STANOWIĄCE USTALEŃ ZMIANY STUDIUM

--- granica zmiany Studium uwarunkowań i kierunków zagospodarowania przestrzennego Miasta Krakowa

--- granica miasta Krakowa

--- granice gmin sąsiednich

16 granice i numery jednostek urbanistycznych

istniejące budynki [grey shapes]

istniejący układ drogowy - osie ulic [grey lines]

istniejące linie kolejowe [grey lines]

Wisła, ważniejsze ciek i zbiorniki wodne [blue shapes]

tereny zamknięte [cross-hatch]

zespoły rezydencjonalno - parkowe - rejestr zabytków [green square]

zespoły rezydencjonalno - parkowe - ewidencja zabytków [brown square]

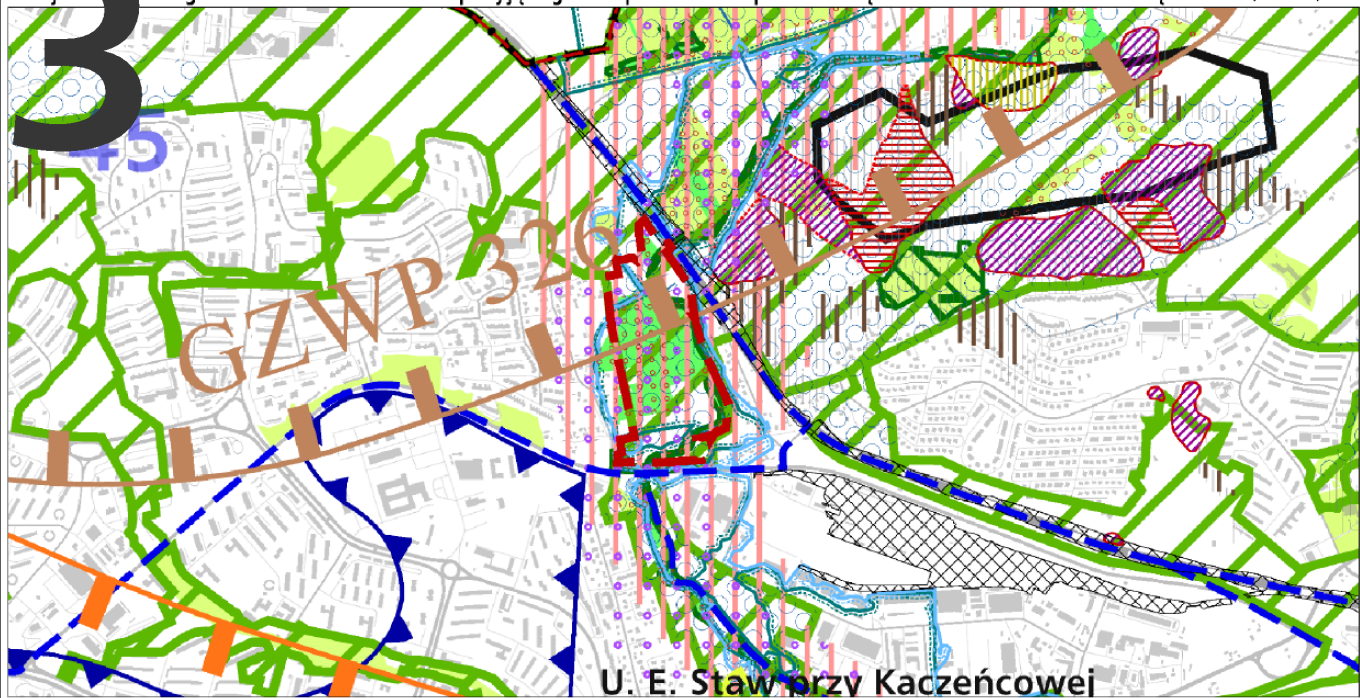
fortyfikacje i zielen Twierdzy Kraków [house icon]

obszary urbanistyczne objęte wpisem do rejestru zabytków [dotted circle]

dobra kultury współczesnej [blue square]

miejsca pamięci narodowej [black cross]

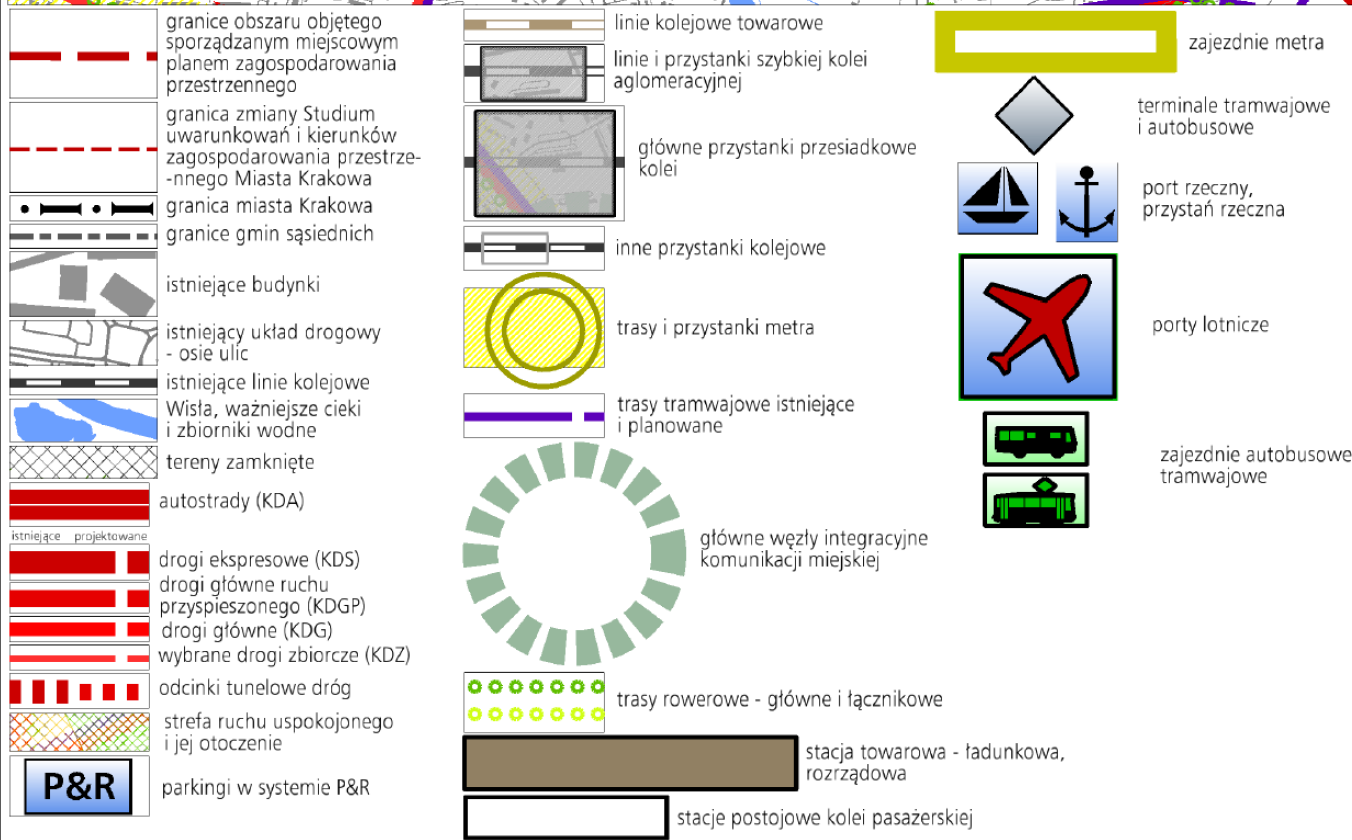
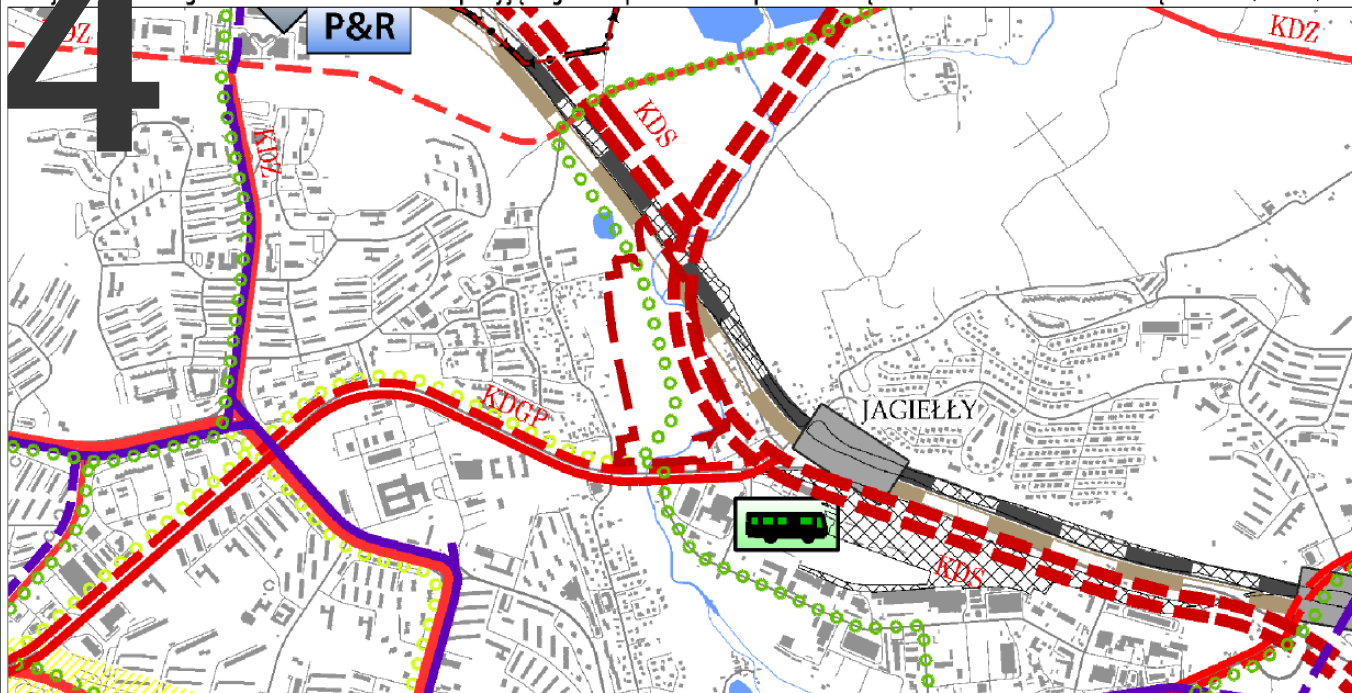




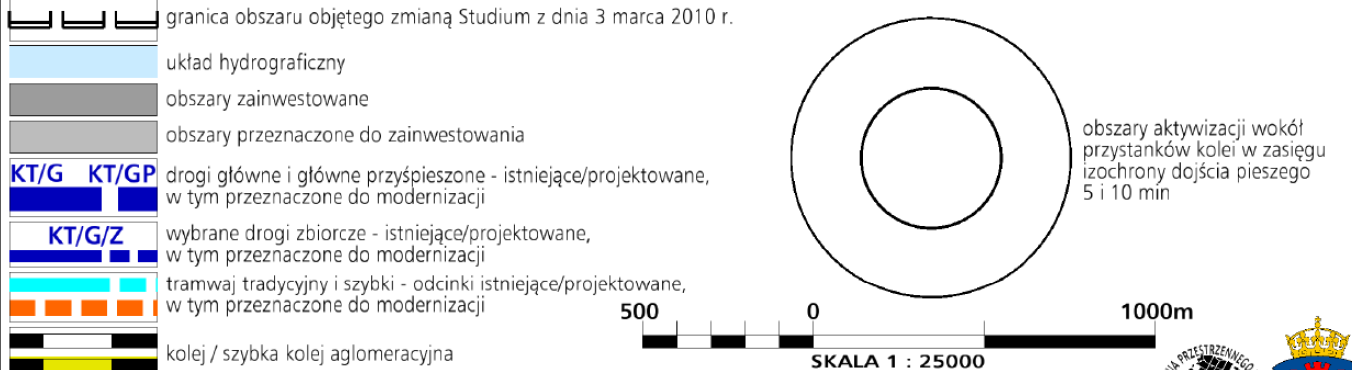
U. E. Staw przy Kaczeńcowej

<p>16</p> <p>granice i numery jednostek urbanistycznych</p> <p>tereny zamknięte</p> <p>istniejący układ drogowy - osie ulic</p> <p>Wisła, ważniejsze ciek i zbiorniki wodne</p> <p>OCHRONA ZŁOŻ SUROWCÓW I ZASOBÓW WODNYCH</p> <p>STREFY OCHRONNE UJĘĆ WÓD POWIERZCHNIOWYCH</p> <p>teren ochrony bezpośredniej</p> <p>teren ochrony pośredniej</p> <p>STREFY OCHRONNE UJĘĆ WÓD PODZIEMNYCH</p> <p>teren ochrony pośredniej</p> <p>GŁÓWNE ZBIORNIKI WÓD PODZIEMNYCH</p> <p>udokumentowane GZWP</p> <p>niedokumentowane GZWP (granice orientacyjne)</p> <p>projektowany obszar ochronny GZWP 451</p> <p>projektowane strefy ochronne ujęć wód podziemnych</p> <p>STREFY OCHRONY UZDROWISKOWEJ - SWOSZOWICE</p> <p>STREFA A</p> <p>STREFA B</p> <p>STREFA C</p> <p>OBSZARY ZWIĄZANE Z WYDOBYCIEM KOPALIN STAŁYCH</p> <p>tereny górnicze związane z wydobyciem kopaliny stałych</p> <p>udokumentowane złoża kopaliny stałych</p> <p>OBSZARY ZWIĄZANE Z EKSPLOATACJĄ WÓD LECZNICZYCH</p> <p>z eksploatacją wód leczniczych</p>	<p>ZAGROŻENIA POWODZIOWE ORAZ RUCHY MASOWE ZIEMI</p> <p>ZAGROŻENIA GEODYNAMICZNE</p> <p>obszary narażone na występowanie ruchów masowych</p> <p>krawędzie obrywów</p> <p>osuwiska - ograniczenia zabudowy uchwałą RMK</p> <p>tereny o spadkach powyżej 12%</p> <p>zwaly i haldy</p> <p>GRANICA OSUWISKA</p> <p>pewna</p> <p>przypuszczalna</p> <p>STOPIEŃ AKTYWNOŚCI OSUWISKA</p> <p>nieaktywne</p> <p>okresowo aktywne</p> <p>aktywne</p> <p>ZAGROŻENIE POWODZIOWE I OCHRONA PRZED POWODZIĄ</p> <p>obszary narażone na niebezpieczeństwo powodzi o prawdopodobieństwie występowania $q=1\%$</p> <p>obszary narażone na niebezpieczeństwo powodzi o prawdopodobieństwie występowania $q=0,1\%$</p> <p>obszary szczególnego zagrożenia powodzią</p> <p>rejon lokalizacji pól operacyjnych dla zatrzymywania i wyłapywania zanieczyszczeń toksycznych wód</p> <p>OCHRONA PRZYRODY</p> <p>parki krajobrazowe</p> <p>otulina parków krajobrazowych</p> <p>rezerваты przyrody</p> <p>użytki ekologiczne</p> <p>obszary Natura 2000</p> <p>siedliska chronione</p> <p>obszary o najwyższym walorze przyrodniczym</p> <p>obszary o wysokim walorze przyrodniczym</p> <p>lasy</p>	<p>STRUKTURA SYSTEMU PRZYRODNICZEGO</p> <p>parki rzeczne</p> <p>strefa kształtowania systemu przyrodniczego</p> <p>korytarze ekologiczne</p> <p>WARUNKI AEROSANITARNE</p> <p>obszary wymiany powietrza</p> <p>OBSZARY OGRANICZONEGO UŻYTKOWANIA DLA AUTOSTRADY A4</p> <p>podobszar uciążliwości akustycznej i zanieczyszczeń powietrza oraz granica obszaru ograniczonego użytkowania</p> <p>OBSZARY PONADNORMATYWNEGO ODDZIAŁYWANIA NA ŚRODOWISKO DLA AUTOSTRADY A4</p> <p>strefa uciążliwości 150 m od krawędzi jezdni autostrady wg decyzji o lokalizacji autostrady</p> <p>ZAGROŻENIE HAŁASEM</p> <p>OBSZARY OGRANICZONEGO UŻYTKOWANIA DLA LOTNISKA KRAKÓW-BALICE</p> <p>obszary ograniczonego użytkowania lotniska Kraków-Balice (strefy A,B,C)</p> <p>USTALENIA STUDIUM DLA OBSZARU W REJONIE SANKTUARIUM BOŻEGO MIŁOSIĘDZIA W ŁĄGIEWNIKACH</p> <p>granica obszaru objętego zmianą Studium z dnia 3 marca 2010 r.</p> <p>tereny przeznaczone do zabudowy i zainwestowania</p> <p>tereny zabudowane i zainwestowane</p> <p>STRUKTURA SYSTEMU PRZYRODNICZEGO</p> <p>strefa kształtowania systemu przyrodniczego</p> <p>zielen urządzona (parkowa, ogrodowa, forteczna, skwery, zieleńce)</p> <p>OBSZARY I OBIEKTY CHRONIONE OCHRONA PRZYRODY</p> <p>planowane parki rzeczne</p> <p>GŁÓWNE OBSZARY ZAGROZEŃ</p> <p>OBSZARY NARAŻONE NA NIEBEZPIECZEŃSTWO POWODZI</p> <p>granice i obszar zagrożony wodą stuletnią Q 1%</p>
---	---	--

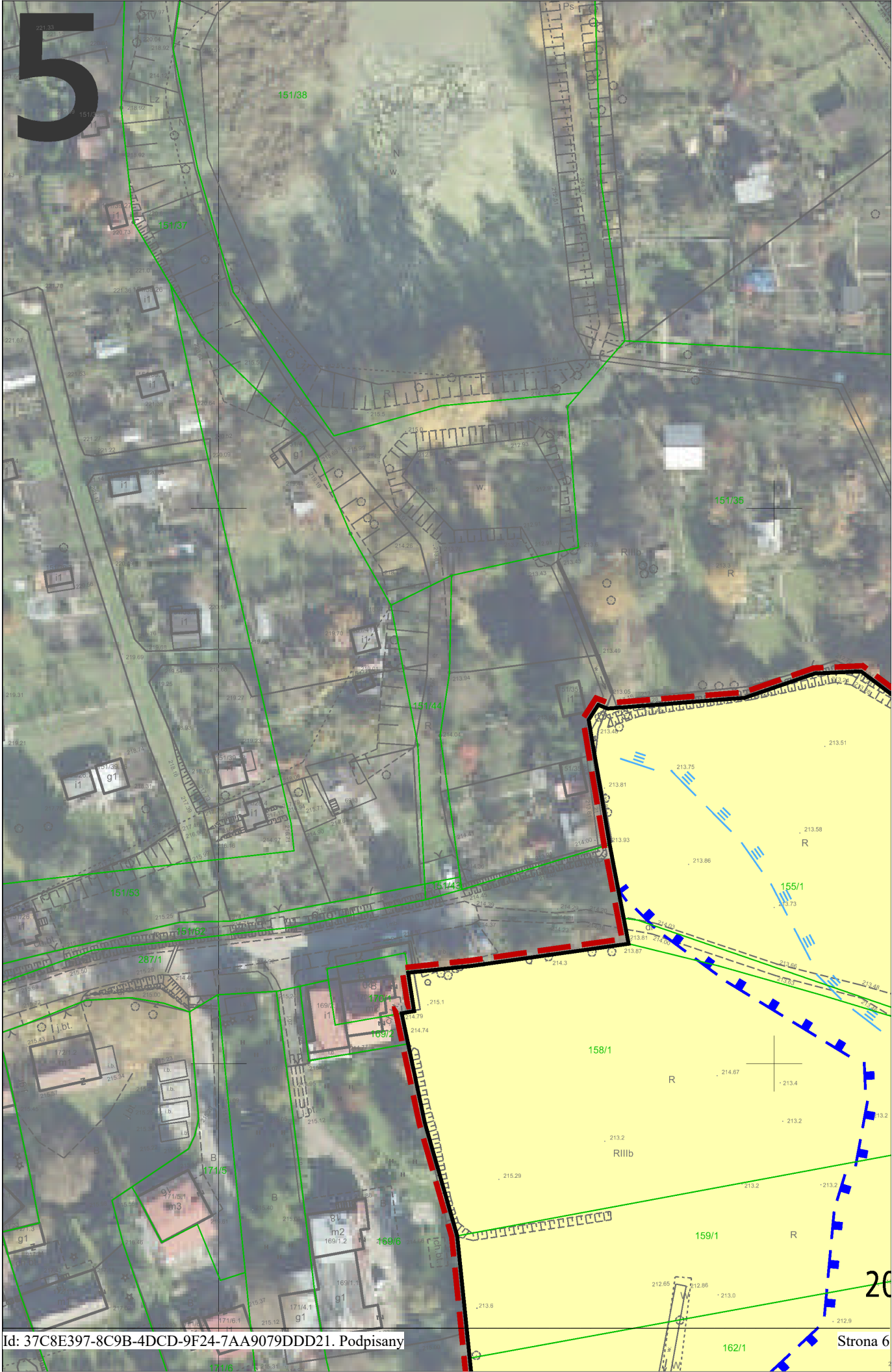




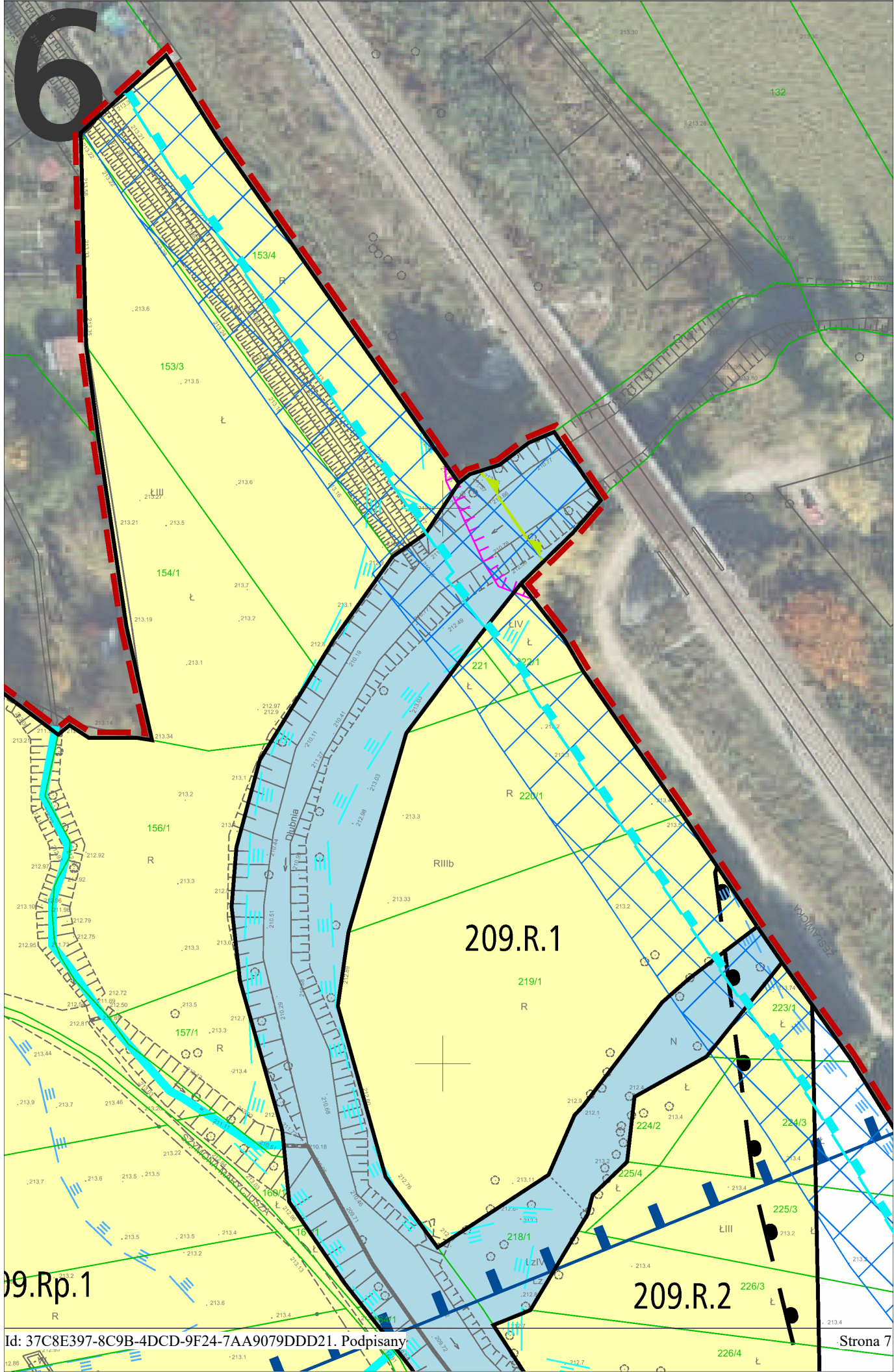
USTALENIA STUDIUM DLA OBSZARU W REJONIE SANKTUARIUM BOŻEGO MIŁOSIERDZIA W ŁAGIEWNIKACH



5



6

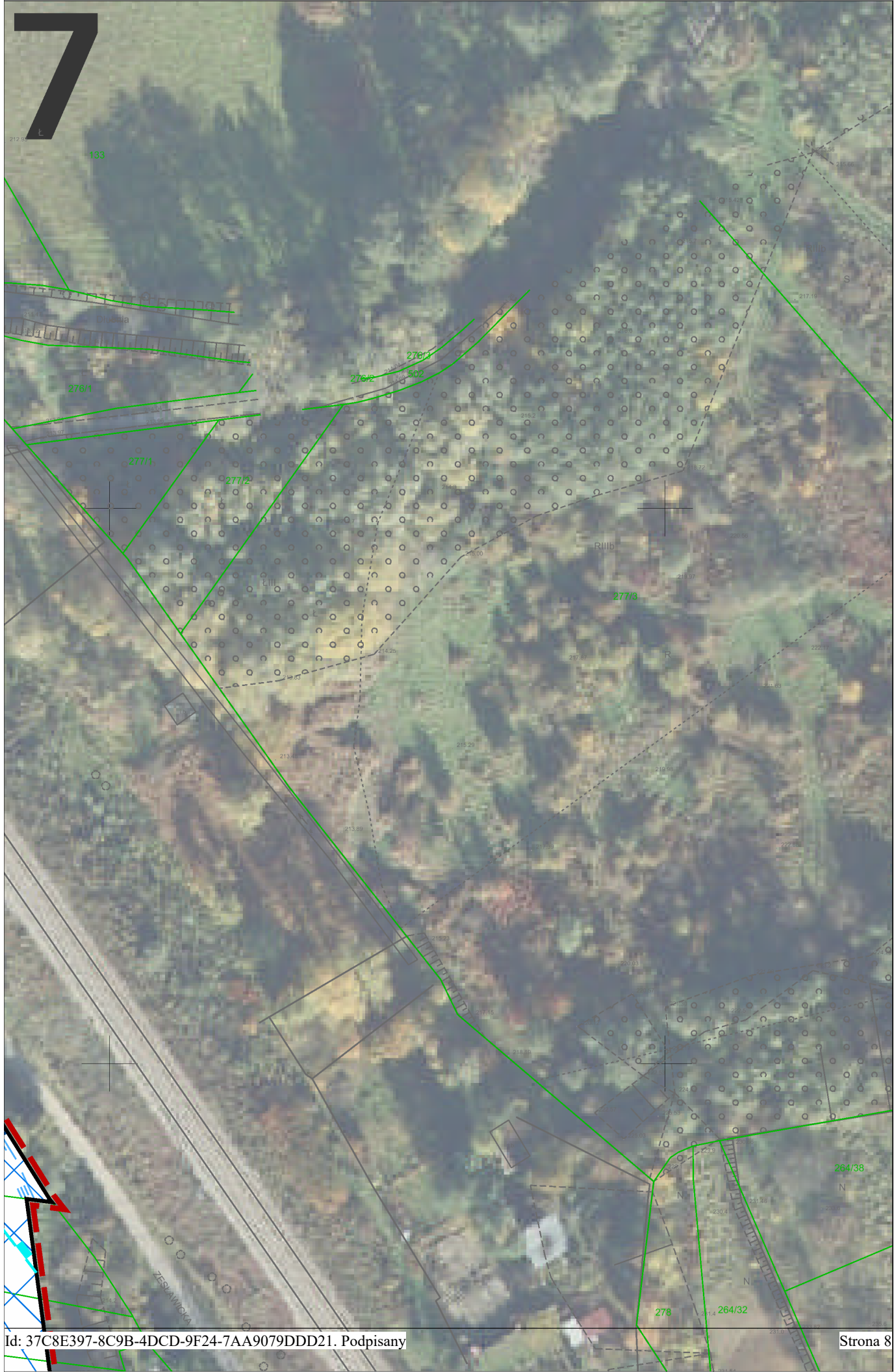


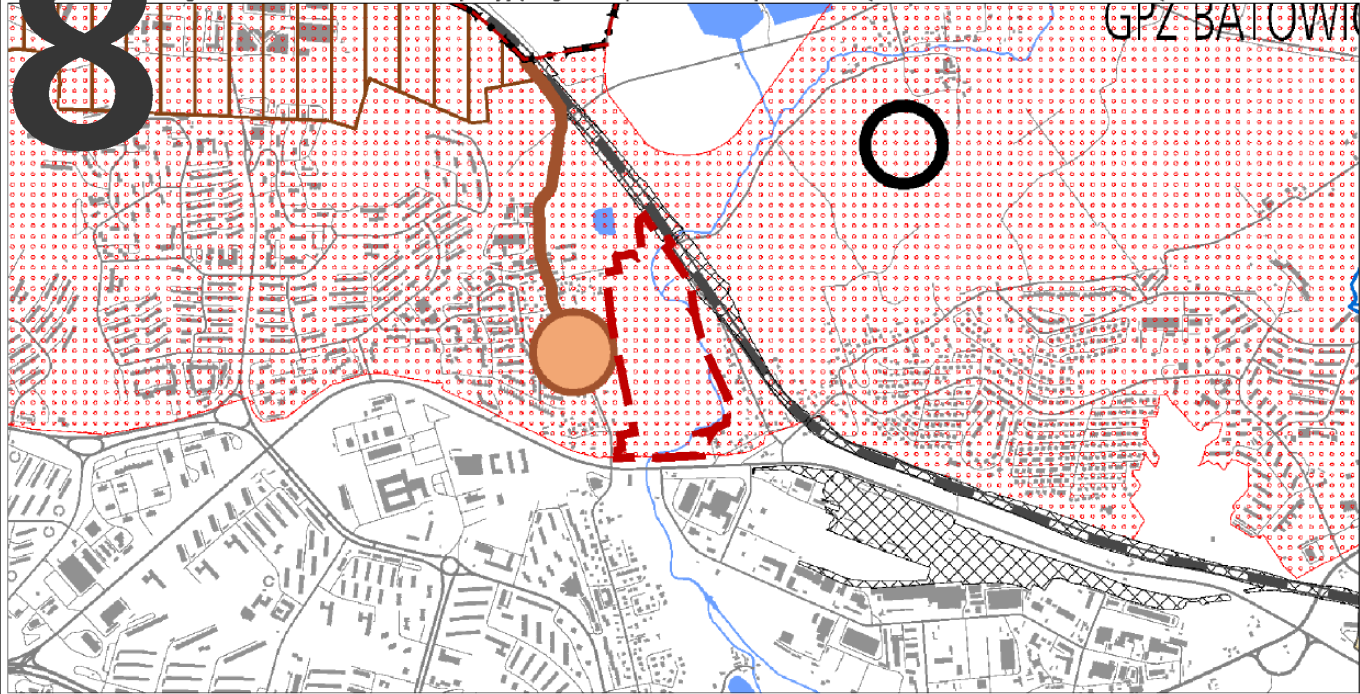
09.Rp.1

209.R.1

209.R.2

7





ELEMENTY INFORMACYJNE

- granicę obszaru objętego sporządzaniem miejscowym planem zagospodarowania przestrzennego
- granicę zmiany Studium uwarunkowań i kierunków zagospodarowania przestrzennego Miasta Krakowa
- granicę miasta Krakowa
- granicę gmin sąsiednich
- istniejące budynki
- istniejący układ drogowy - osie ulic
- istniejące linie kolejowe
- Wisła, ważniejsze ciek i zbiorniki wodne
- tereny zamknięte

USTALENIA STUDIUM DLA OBSZARU W REJONIE SANKTUARIUM BOŻEGO MIŁOSIERDZIA W ŁAGIEWNIKACH

- granicę obszaru objętego zmianą Studium z dnia 3 marca 2010 r.
- Wisła, ważniejsze ciek i zbiorniki wodne
- tereny przeznaczone do zabudowy i zainwestowania
- tereny zabudowane i zainwestowane
- strefy, w których może wystąpić konieczność rozbudowy lub modernizacji systemu elektroenergetycznego
- obszar do skanalizowania w systemie centralnym
- rowy o strategicznym znaczeniu dla odwodnienia miasta wymagające rekonstrukcji

GOSPODARKA ODPADAMI

- planowany zakład termicznego przekształcania odpadów komunalnych
- proponowane miejsce składowania mas ziemnych

SYSTEM GAZOWNICZY

- planowana sieć gazowa średniego ciśnienia
- planowana przebudowa gazociągu wysokiego ciśnienia
- obszar wymagający rozbudowy systemu gazowniczego

CMENTARNICTWO

- cmentarz planowany /do rozbudowy
- planowana spopielnia zwłok

SYSTEM ELEKTROENERGETYCZNY

- planowana stacja 110kV/SN
- planowana elektroenergetyczna linia kablowa podziemna wysokiego napięcia 110kV
- istniejąca napowietrzna linia elektroenergetyczna wysokiego napięcia 110kV
- planowana do skablowania
- obszar rozbudowy systemu elektroenergetycznego
- proponowana lokalizacja urządzeń wytwarzających energię z odnawialnych

SYSTEM ODPROWADZANIA ŚCIEKÓW I WÓD OPADOWYCH

- oczyszczalnia ścieków przeznaczona do likwidacji
- planowana sieć kanalizacyjna
- obszar wymagający budowy, rozbudowy lub przebudowy miejskiego systemu kanalizacyjnego
- planowana pompownia ścieków
- kierunek dopływu ścieków do miejskiego systemu kanalizacji
- planowany kierunek dopływu ścieków do miejskiego systemu kanalizacji

Zielonki

- planowany zbiornik małej retencji wg Programu Małej Retencji Województwa Małopolskiego
- planowany zbiornik retencyjny wg Programu zwiększenia zabezpieczenia powodziowego w dolinie rzeki Serafy
- planowany zbiornik retencyjny wg Koncepcji odwodnienia i poprawy bezpieczeństwa powodziowego miasta Krakowa
- planowany Kanał Krakowski

SYSTEM ZAOPATRZENIA W WODĘ

- obszar wymagający budowy, rozbudowy lub przebudowy miejskiego systemu wodociągowego
- planowana sieć wodociągowa
- planowany zbiornik wodociągowy
- planowana hydrofornia
- teren rezerwowany pod zbiornik retencyjny wraz z infrastrukturą wodociągową
- kierunek odpływu wody z systemu wodociągowego
- kierunek dopływu wody do systemu wodociągowego
- planowany kierunek odpływu wody z systemu wodociągowego

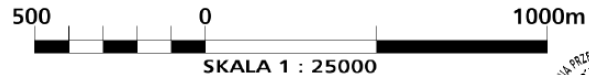
Zielonki z ZUW Raba Wieliczka

- kierunek dopływu wody do systemu wodociągowego
- planowany kierunek odpływu wody z systemu wodociągowego

SYSTEM CIEPŁOWNICZY

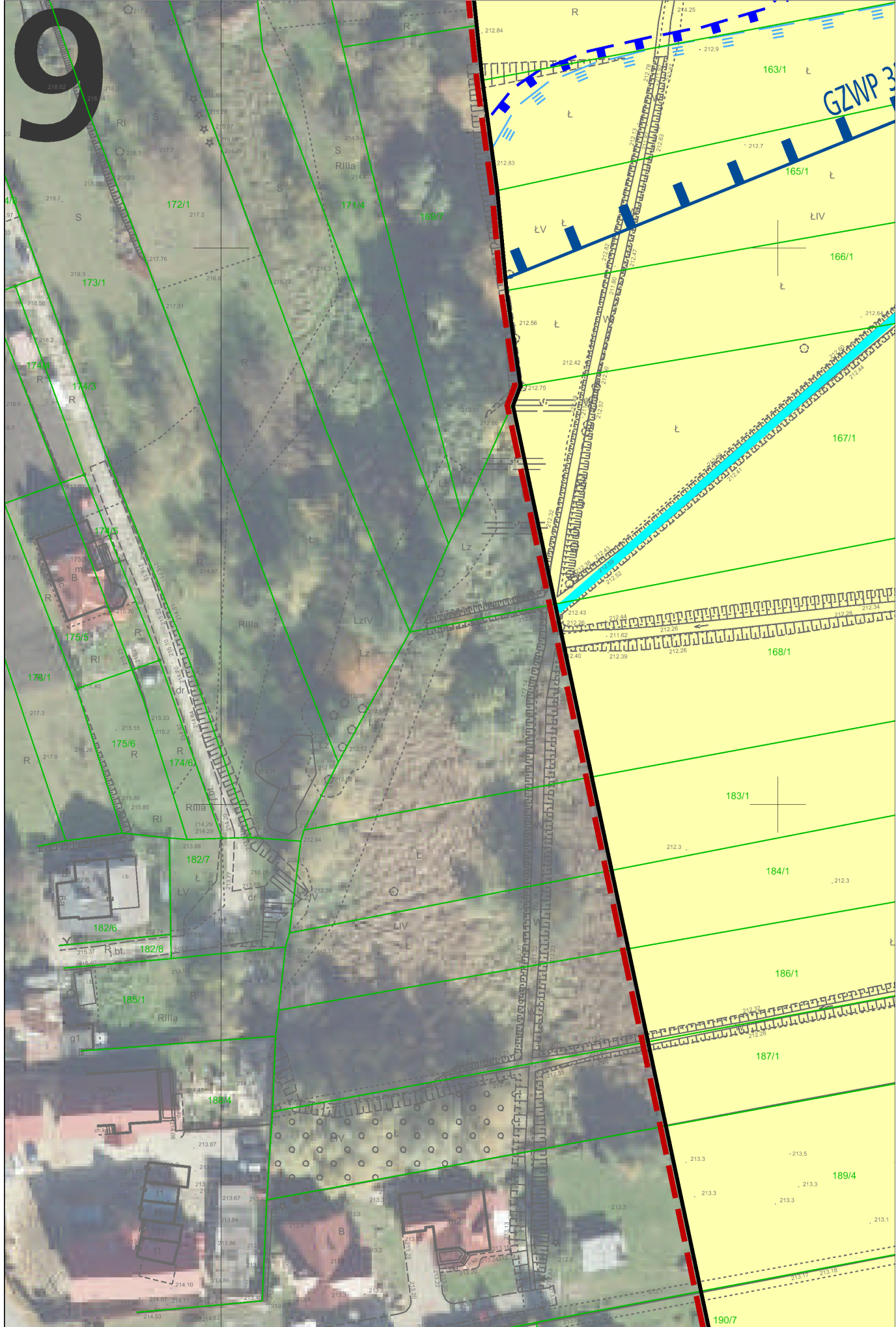
- obszar wymagający budowy, rozbudowy lub przebudowy miejskiego systemu ciepłowniczego
- planowane do realizacji spieczętowanie miejskiej sieci ciepłowniczej
- planowana sieć ciepłownicza z zakładu termicznego przekształcania odpadów komunalnych
- priorytetowe obszary wskazane do zmiany technologii grzewczej
- proponowana lokalizacja urządzeń wytwarzających energię z odnawialnych źródeł energii (energia geotermalna)

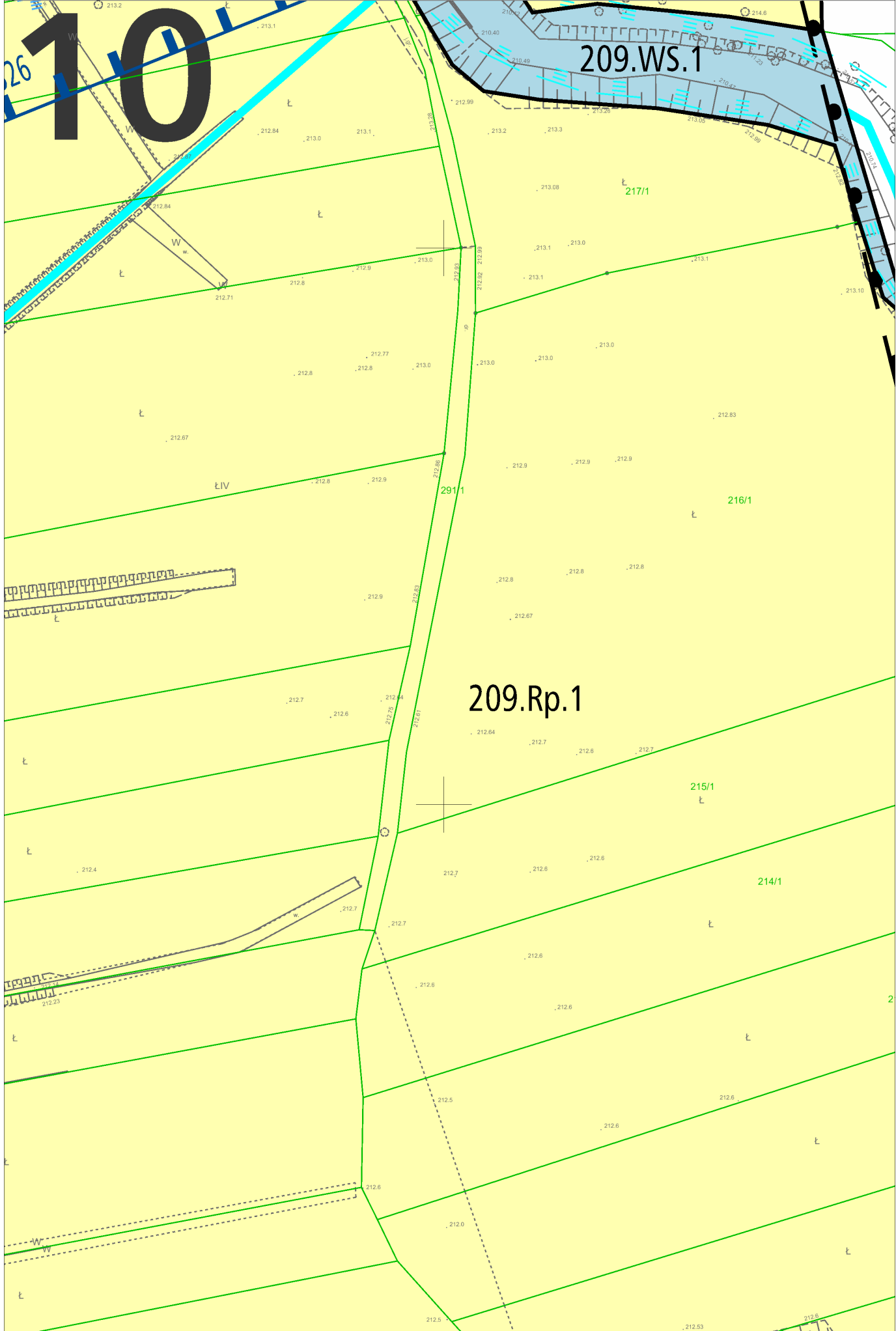
*piktogramy na rysunku nie oznaczają faktycznej zajętości terenu, lecz określają orientacyjną lokalizację inwestycji, do precyzyjnego określenia w miejscowych planach zagospodarowania przestrzennego

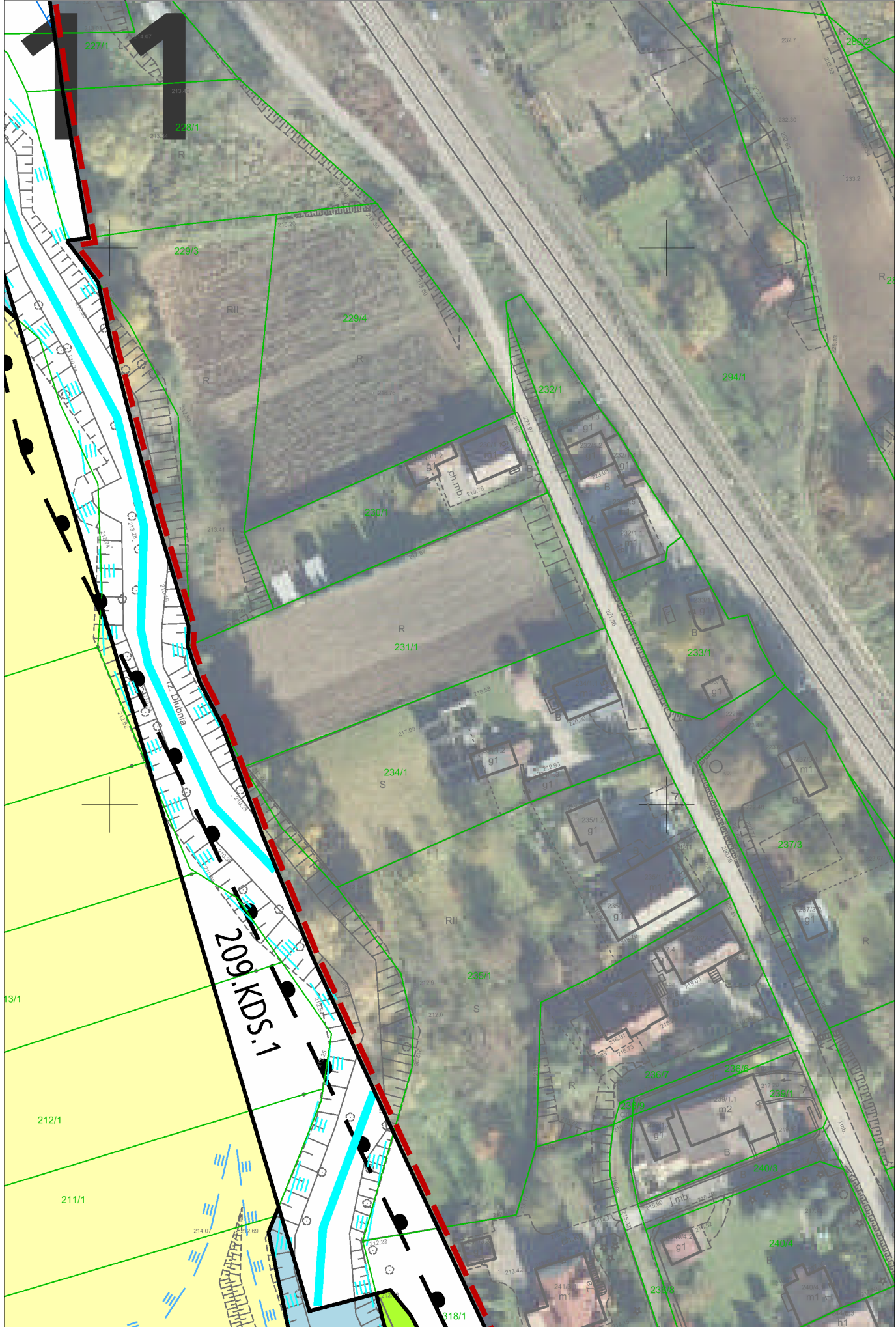


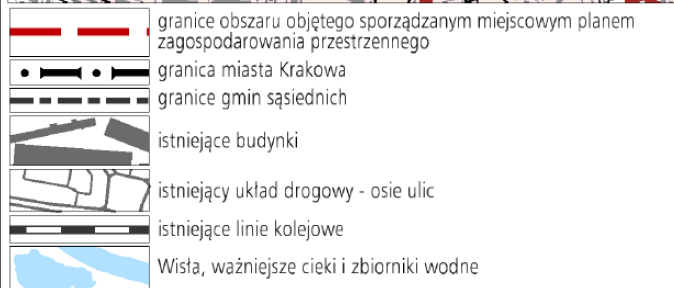
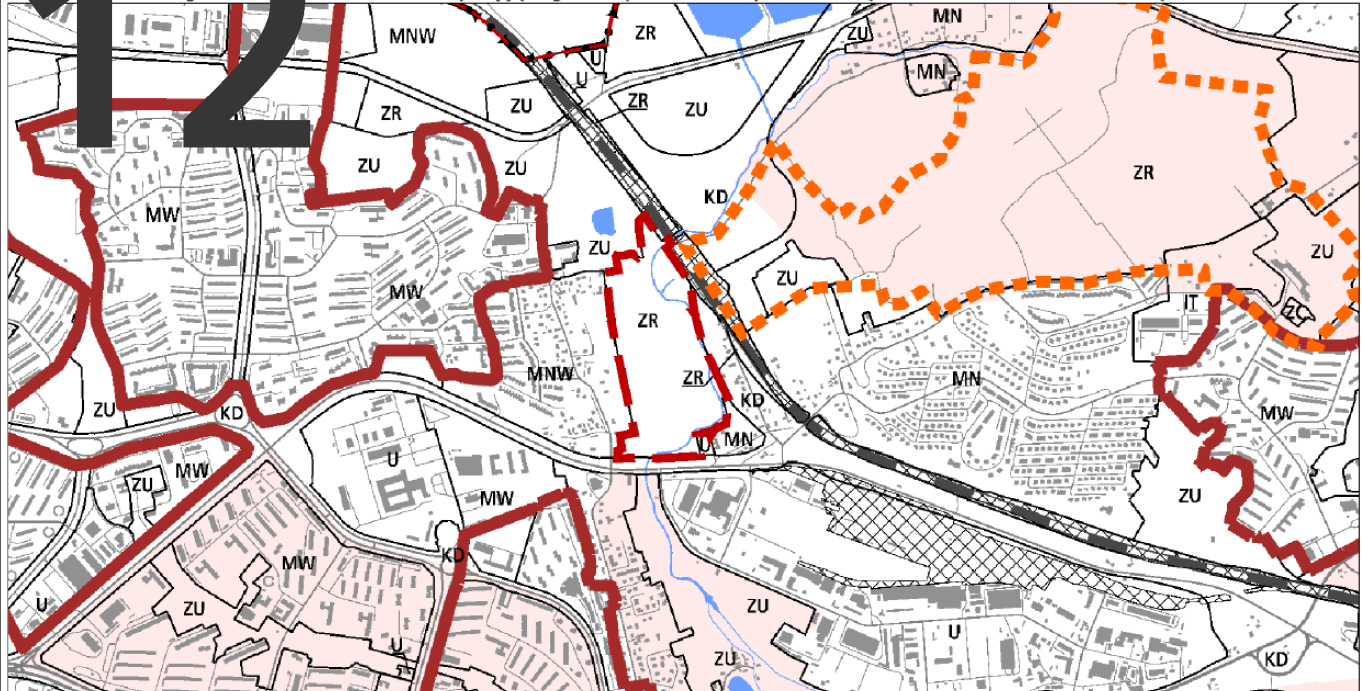
9

GZWP 3



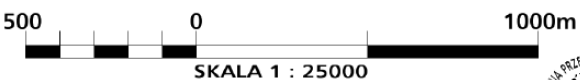
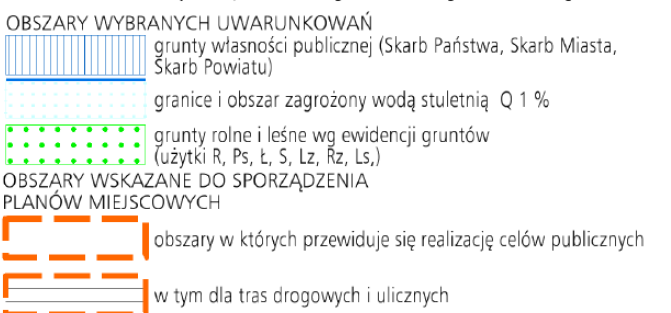
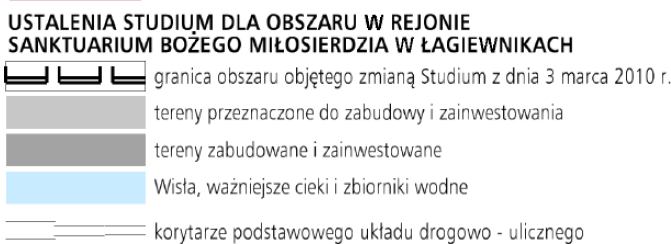
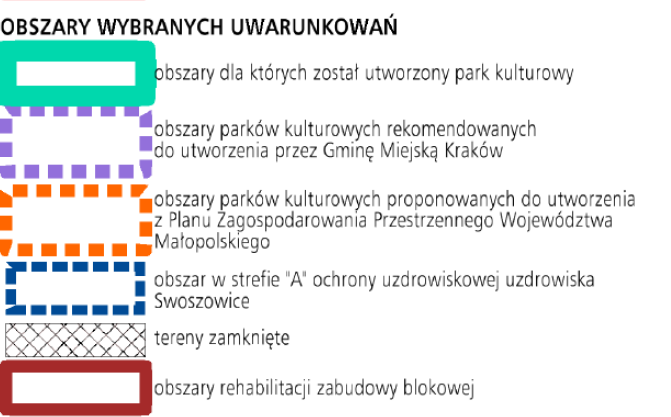
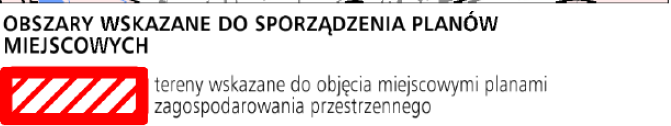
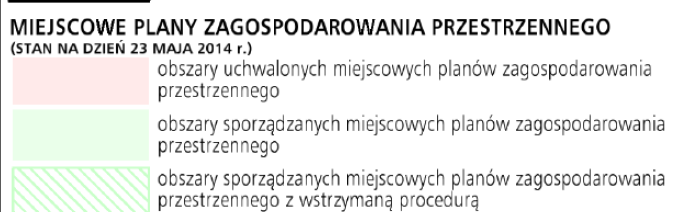






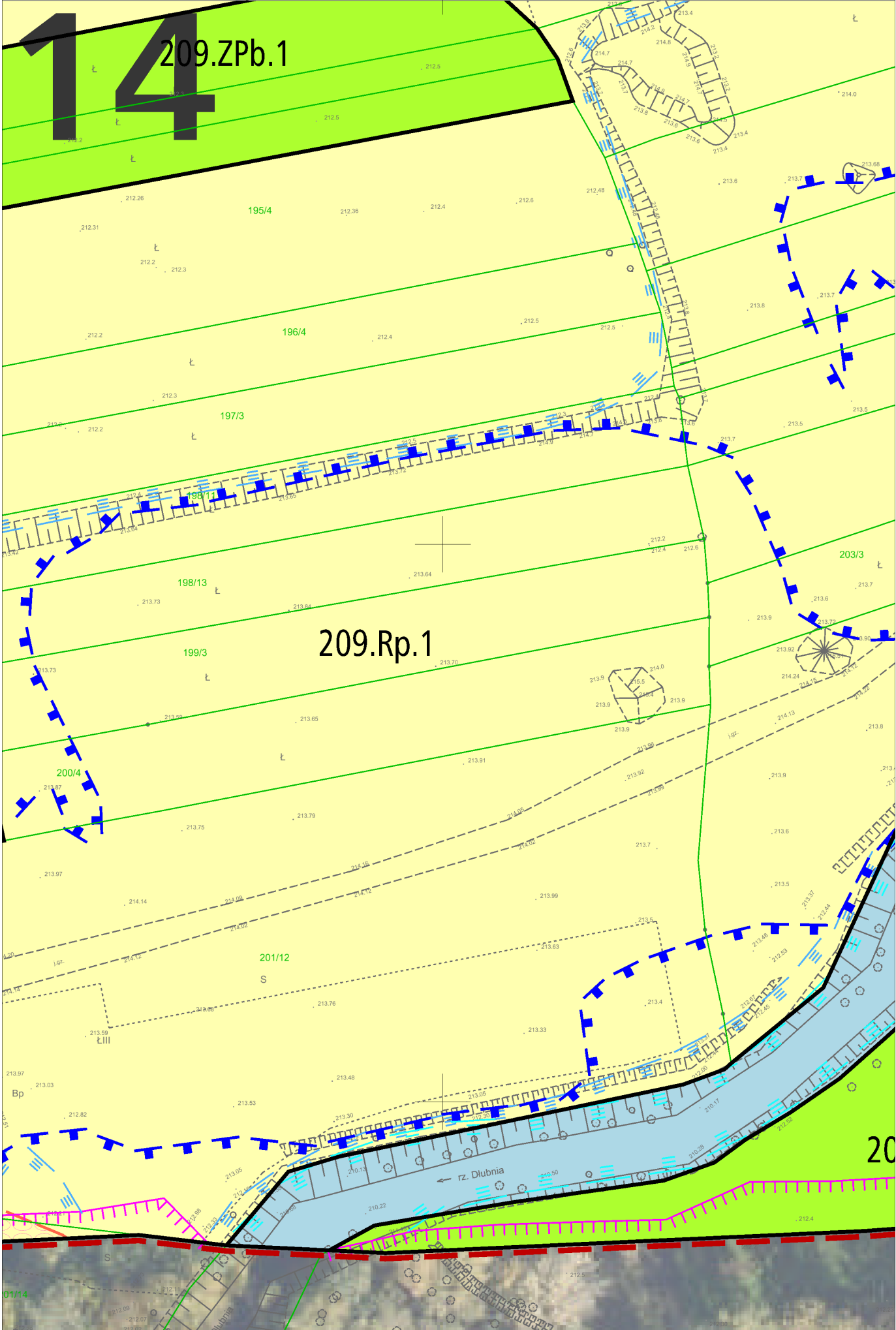
KIERUNKI ZAGOSPODAROWANIA WYODRĘBNIONYCH KATEGORII TERENÓW

MN	tereny zabudowy mieszkaniowej jednorodzinnej
MNW	tereny zabudowy mieszkaniowej jednorodzinnej i wielorodzinnej niskiej intensywności
MW	tereny zabudowy mieszkaniowej wielorodzinnej
UM	tereny zabudowy usługowej oraz zabudowy mieszkaniowej wielorodzinnej
U	tereny usług
UH	tereny usług w tym handlu wielkopowierzchniowego
PU	tereny przemysłu i usług
ZC	tereny cmentarzy
ZU	tereny zieleni urządzonej
ZR	tereny zieleni nieurządzonej
IT	tereny infrastruktury technicznej
W	tereny wód powierzchniowych śródlądowych
KK	tereny kolejowe
KD	tereny komunikacji

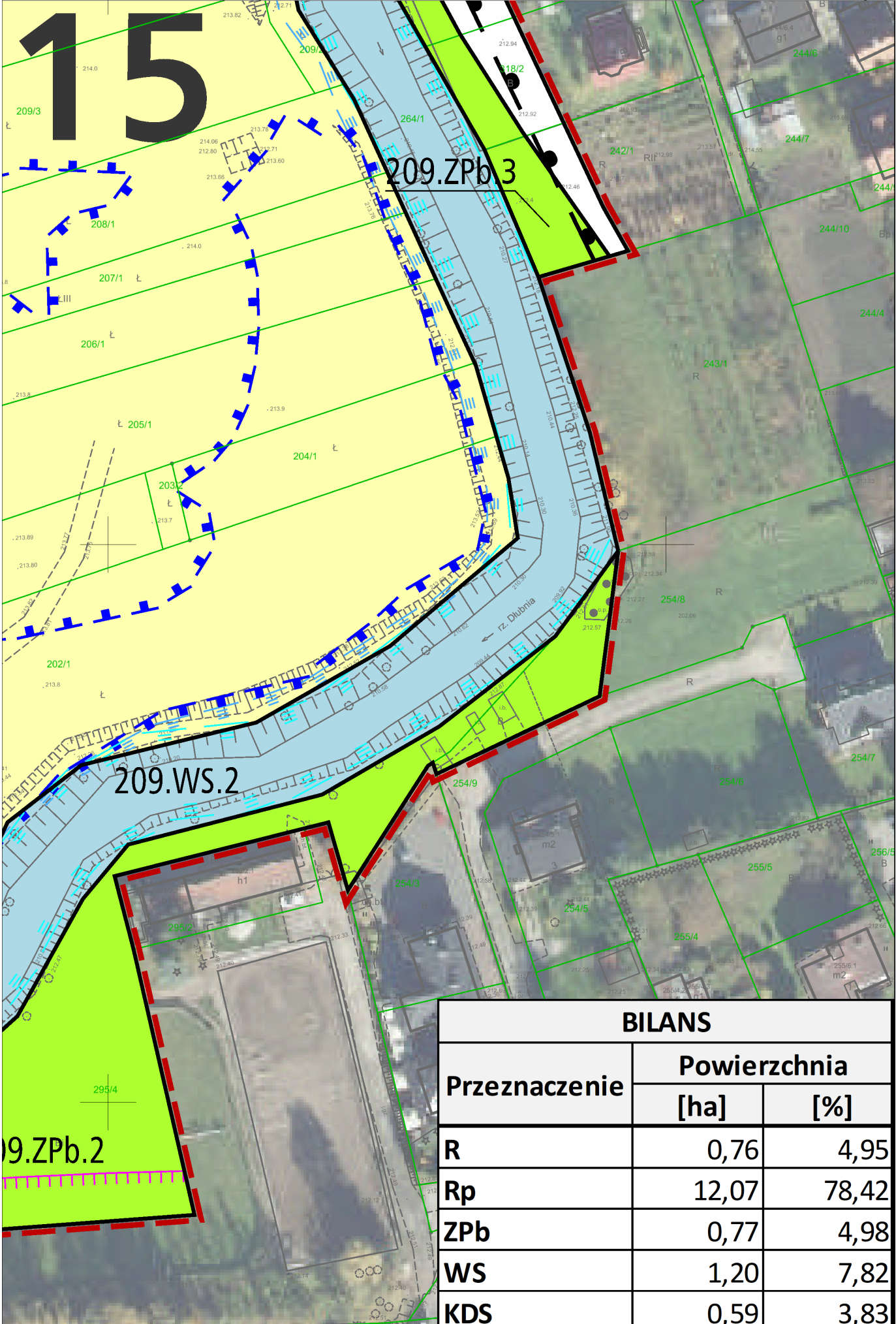


13





15



BILANS

Przeznaczenie	Powierzchnia	
	[ha]	[%]
R	0,76	4,95
Rp	12,07	78,42
ZPb	0,77	4,98
WS	1,20	7,82
KDS	0,59	3,83
SUMA	15,38	100,00

16

MIEJSCOWY PLAN ZAGOSPODAROWANIA PRZESTRZENNEGO „DLA WYBRANYCH OBSZARÓW PRZYRODNICZYCH MIASTA KRAKOWA” - ETAP B, PODETAP B13 OBSZAR Nr 209

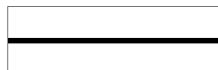
RYSUNEK PLANU

Załącznik Nr 1 do Uchwały Nr LXVI/1901/21 Rady Miasta Krakowa z dnia 22 września 2021 r.

ELEMENTY USTALEŃ PLANU:

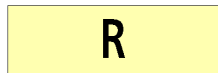


granica obszaru objętego planem

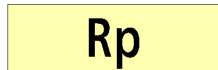


linie rozgraniczające

PRZEZNACZENIA TERENÓW:



Tereny rolnicze (209.R.1, 209.R.2)



Teren rolniczy (209.Rp.1)



Tereny zieleni urządzonej (209.ZPb.1-209.ZPb.3)



Tereny wód powierzchniowych śródlądowych (209.WS.1, 209.WS.2)

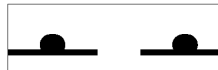


Teren drogi publicznej klasy ekspresowej (209.KDS.1)

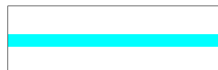
ELEMENTY INFORMACYJNE NIE STANOWIĄCE USTALEŃ PLANU:



stanowisko archeologiczne obszarowe ujęte w gminnej ewidencji stanowisk archeologicznych (AZP 102-57;46)



granica strefy nadzoru archeologicznego



rowy i ciek



granica udokumentowanego Głównego Zbiornika Wód Podziemnych 326 Zbiornik Częstochowa (E)



izofona hałasu drogowego Ldwn = 68 dB wg mapy akustycznej Krakowa z 2017 r.



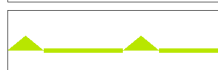
granica obszaru szczególnego zagrożenia powodzią obejmującego tereny, na których prawdopodobieństwo wystąpienia powodzi jest wysokie i wynosi 10% (raz na 10 lat) wg Map zagrożenia powodziowego



granica obszaru szczególnego zagrożenia powodzią obejmującego tereny, na których prawdopodobieństwo wystąpienia powodzi jest średnie i wynosi 1% (raz na 100 lat) wg Map zagrożenia powodziowego



granica obszaru zagrożenia powodzią obejmującego tereny, na których prawdopodobieństwo wystąpienia powodzi jest niskie i wynosi 0,2% (raz na 500 lat) wg Map zagrożenia powodziowego



zasięg terenów w odległości 20 m od osi skrajnego istniejącego toru kolejowego



odległość 10 m od granicy obszaru kolejowego



strefa 20 m od granicy obszaru kolejowego



**ROZSTRZYGNIECIE O SPOSOBIE ROZPATRZENIA UWAG
DOTYCZĄCYCH PROJEKTU MIEJSCOWEGO PLANU ZAGOSPODAROWANIA PRZESTRZENNEGO
„DLA WYBRANYCH OBSZARÓW PRZYRODNICZYCH MIASTA KRAKOWA” – etap B, podetap B13**

Projekt miejscowego planu zagospodarowania przestrzennego „Dla wybranych obszarów przyrodniczych miasta Krakowa” został wyłożony do publicznego wglądu w okresie od 11 kwietnia do 11 maja 2018 r. W wyznaczonym terminie wnoszenia uwag dotyczących projektu, tj. do dnia 25 maja 2018 r. wpłynęły 1943 uwagi. Prezydent Miasta Krakowa Zarządzeniem Nr 1472/2018 z dnia 11 czerwca 2018 r., zmienionym Zarządzeniem Nr 1708/2018 z dnia 4 lipca 2018 r. rozpatrzył uwagi dotyczące projektu planu.

Niniejsze rozstrzygnięcie zgodnie z przepisami art. 20 ust. 1 ustawy, zawiera listę uwag nieuwzględnionych, złożonych w odniesieniu do obszaru objętego etapem B, podetapem B13. W zakresie uwag objętych załącznikiem, Rada Miasta Krakowa postanawia przyjąć następujący sposób ich rozpatrzenia:

Lp.	NR UWAGI	IMIĘ I NAZWISKO lub NAZWA JEDNOSTKI ORGANIZACYJNEJ (w dokumentacji planistycznej)	TREŚĆ UWAGI (pełna treść uwag znajduje się w dokumentacji planistycznej)	OZNACZENIE NIERUCHOMOŚCI KTÓREJ DOTYCZY UWAGA (numery działek lub inne określenie terenu objętego uwagą)		USTALENIA PROJEKTU PLANU	ROZSTRZYGNIECIE W SPRAWIE ROZPATRZENIA UWAG		UZASADNIENIE STANOWISKA RADY MIASTA KRAKOWA
				DZIAŁKA	OBRĘB		PREZYDENTA MIASTA KRAKOWA	RADY MIASTA KRAKOWA	
1.	2.	3.	4.	5.	6.	7.	8.	9.	10.
1.	342.	[...]*	W uwadze wniesiono o: Wycofanie z procedowania „projektu miejscowego planu zagospodarowania przestrzennego dla wybranych obszarów przyrodniczych Miasta Krakowa” i odesłanie go do korekty. Dopuszczenie dla obszarów peryferyjnych zabudowy jednorodzinnej na działkach, które nie są biologicznie cenne lub posiadają uzbrojenie terenu. Nie wprowadzanie uprzywilejowania nieruchomości gminnych i Skarbu Państwa względem nieruchomości właścicieli prywatnych.	-	Cały obszar planu	-	Prezydent Miasta Krakowa nie uwzględnił wniesionej uwagi	Rada Miasta Krakowa nie uwzględniła wniesionej uwagi	Celem planu miejscowego „Dla wybranych obszarów przyrodniczych miasta Krakowa” jest ochrona przed zabudową terenów, które w obowiązującym dokumencie Studium uwarunkowań i kierunków zagospodarowania przestrzennego Miasta Krakowa (Uchwała Nr CXII/1700/14 Rady Miasta Krakowa z dnia 9 lipca 2014 r.) zostały wskazane jako obszary nieinwestycyjne, a nie są objęte obowiązującymi miejscowymi planami lub uchwałami Rady Miasta Krakowa w sprawie ustalenia kierunków działania dla Prezydenta Miasta Krakowa dotyczących przystąpienia do planów miejscowych. Wyjaśnia się, że granicami przedmiotowego planu miejscowego zostały objęte również działki należące do Gminy Miejskiej Kraków oraz Skarbu Państwa. Zgodnie z art. 15 ust.1 ustawy o planowaniu i zagospodarowaniu przestrzennym projekt planu winien być sporządzany zgodnie z zapisami Studium, gdyż ustalenia Studium są wiążące dla organów gminy przy sporządzaniu planów miejscowych (art. 9 ust. 4). Według ustaleń Studium działki objęte sporządzanym projektem planu położone są w terenach: ZR – tereny zieleni nieurządzonej, ZU – tereny zieleni urządzonej oraz W – tereny wód powierzchniowych śródlądowych. Przy ustawowym obowiązku zachowania zgodności ustaleń planu ze Studium nie istnieje możliwość przeznaczenia takich terenów pod tereny inwestycyjne.

Lp.	NR UWAGI	IMIĘ I NAZWISKO lub NAZWA JEDNOSTKI ORGANIZACYJNEJ (w dokumentacji planistycznej)	TREŚĆ UWAGI (pełna treść uwag znajduje się w dokumentacji planistycznej)	OZNACZENIE NIERUCHOMOŚCI KTÓREJ DOTYCZY UWAGA (numery działek lub inne określenie terenu objętego uwagą)		USTALENIA PROJEKTU PLANU	ROZSTRZYGNIĘCIE W SPRAWIE ROZPATRZENIA UWAG		UZASADNIENIE STANOWISKA RADY MIASTA KRAKOWA
				DZIAŁKA	OBRĘB		PREZYDENTA MIASTA KRAKOWA	RADY MIASTA KRAKOWA	
1.	2.	3.	4.	5.	6.	7.	8.	9.	10.
2.	570.	[...]*	<p>W uwadze wniesiono o:</p> <p>1. Niniejszym zwracam się ponownie o ograniczenie powierzchni Miejscowego Planu Zagospodarowania Przestrzennego dla obszaru 209, poprzez wykluczenie części terenu o powierzchni ok. 3,5 ha z jego obecnego zakresu (strefa oznaczona orientacyjnie na załączniku graficznym kolorem granatowym na załączniku graficznym nr 1). Wnoszę aby zgodnie z rozpatrzeniem mojego wniosku Rada Miasta Krakowa podjęła odrębną uchwałę o przystąpieniu do sporządzania planu miejscowego w nowych granicach. W przypadku braku podjęcia kroków w sprawie zmiany granic obszaru 209 a tym samym wyłączenia wskazanych działek z jego zakresu, wnoszę o odstąpienie od sporządzania Miejscowego Planu Zagospodarowania Przestrzennego „DLA WYBRANYCH OBSZARÓW PRZYRODNICZYCH MIASTA KRAKOWA - TEREN OZNACZONY NR 209.” Zwracam uwagę, iż obszar ten podlega znacznym przekształceniom urbanistycznym. Planowany jest w najbliższej okolicy Węzeł Nowohucki - droga ekspresowa S-7, przebudowa ul. Okulickiego, co świadczy o zmianie jego dotychczasowego charakteru (mapy z projektowanym węzłem i rezerwą terenu w załączeniu - zał. nr 2 i 3).</p> <p>2. (...)</p> <p>3. Podkreślam również, iż teren ten znajduje się również blisko istniejącej już zabudowy jednorodzinnej i wielorodzinnej, jest to rejon uzbrojony w infrastrukturę techniczną i drogową, a więc powinien zostać uwolniony pod inwestycje.</p> <p>4. (...)</p> <p>5. (...)</p> <p>6. Ponadto wnoszę aby w terenie 209.Rp.1 dopuszczono możliwość realizacji np. basenów, zjeżdżalni, boisk, kortów itp., możliwość zadaszania urządzeń sportowych np. powłokami pneumatycznymi, oraz możliwość realizacji</p>	201/12 201/13 202/1 203/3 203/2 204/1 205/1 206/1 207/1 208/1 209/3 209/2 210/1 211/1 200/4 199/3 198/13 198/11 197/3 164/4	2 Nowa Huta	209.Rp.1 209.KDS.1	Prezydent Miasta Krakowa nie uwzględnił wniesionej uwagi w zakresie: pkt 1, pkt 3 i pkt 6	Rada Miasta Krakowa nie uwzględniła wniesionej uwagi w zakresie: pkt 1, pkt 3 i pkt 6	<p>Ad.1. Zgodnie z art. 15 ust.1 ustawy o planowaniu i zagospodarowaniu przestrzennym projekt planu miejscowego sporządza prezydent miasta, który zgodnie z art. 17 ust. 6 ww. ustawy rozpatruje uwagi do projektu planu miejscowego. Prezydent Miasta Krakowa, jako organ sporządzający projekt planu, nie jest uprawniony do zmiany granic planu, określonych w uchwale o przystąpieniu do jego sporządzania. Postulat odnoszący się do działań Rady Miasta Krakowa nie stanowi więc uwagi podlegającej rozstrzygnięciu Prezydenta Miasta Krakowa.</p> <p>Ad.2. (...)</p> <p>Ad.3. Zgodnie z art. 15 ust.1 ustawy o planowaniu i zagospodarowaniu przestrzennym projekt planu winien być sporządzany zgodnie z zapisami Studium, gdyż ustalenia Studium są wiążące dla organów gminy przy sporządzaniu planów miejscowych (art. 9 ust. 4). Według ustaleń Studium działka położona jest w terenie ZR – tereny zieleni nieurządzonej. Przy ustawowym obowiązku zachowania zgodności ustaleń planu ze Studium nie istnieje możliwość przeznaczenia takich terenów pod tereny inwestycyjne.</p> <p>Ad.4. (...)</p> <p>Ad.5. (...)</p> <p>Ad.6. Studium nie przewiduje realizacji w terenach ZR obiektów typu: baseny zjeżdżalnie, przekrycia pneumatyczne. Zgodnie z art. 15 ust.1 ustawy o planowaniu i zagospodarowaniu przestrzennym projekt planu winien być sporządzany zgodnie z zapisami Studium, gdyż ustalenia Studium są wiążące dla</p>

Lp.	NR UWAGI	IMIĘ I NAZWISKO lub NAZWA JEDNOSTKI ORGANIZACYJNEJ (w dokumentacji planistycznej)	TREŚĆ UWAGI (pełna treść uwag znajduje się w dokumentacji planistycznej)	OZNACZENIE NIERUCHOMOŚCI KTÓREJ DOTYCZY UWAGA (numery działek lub inne określenie terenu objętego uwagą)		USTALENIA PROJEKTU PLANU	ROZSTRZYGNĘCIE W SPRAWIE ROZPATRZENIA UWAG		UZASADNIENIE STANOWISKA RADY MIASTA KRAKOWA
				DZIAŁKA	OBRĘB		PREZYDENTA MIASTA KRAKOWA	RADY MIASTA KRAKOWA	
1.	2.	3.	4.	5.	6.	7.	8.	9.	10.
			zabudowy uzupełniającej funkcję sportową o wysokości 5 m np. prysznice, toalety itp., możliwość stosowania na tego typu uzupełniającej zabudowie dachów zielonych. Podkreślić należy, iż wielokrotnie składałem wnioski i uwagi do Studium na etapie jego sporządzania m.in. o zminimalizowanie terenów zielonych, w tym ograniczenie granicy parku rzeczno-wzdłuż rzeki Dłubni poprzez jego zawężenie, i umożliwienie racjonalnego wykorzystanie terenu pod zabudowę z równoczesnym zachowaniem istniejącego zasobu przyrodniczego (pisma m. in. z 30.06.2008 r., 19.08.2013 r., 30.04.2014 r.).						organów gminy przy sporządzaniu planów miejscowych (art. 9 ust. 4). Według ustaleń Studium działka położona jest w terenie ZR – tereny zieleni nieurządzonej. Przy ustawowym obowiązku zachowania zgodności ustaleń planu ze Studium nie istnieje możliwość przeznaczenia takich terenów pod tereny inwestycyjne. Ponadto zgodnie z §18 projektu planu w terenie rolniczym 209. Rp.1 w zakresie zagospodarowania terenu ustala się zakaz lokalizacji budynków. W zakresie zachodnich części działek nr: 201/12, 200/4, 199/3, 198/13, 198/11, 197/3, 196/4 obręb 2 Nowa Huta, znajdujących się poza granicami obszaru projektu planu, uwaga nie podlega rozstrzygnięciu.
3.	574.	[...]*	W uwadze wniesiono o: 1. (...) 2. (...) 3. (...) 4. (...) 5. (...) 6. (...) 7. konsekwencją jest domniemany zakaz lokalizacji nowych budynków, który w treści ustaleń dla poszczególnych terenów zawarty jest w części ustaleń dotyczących zagospodarowania terenu, gdzie w większości przypadków występuje stwierdzenie zakaz lokalizacji budynków. Nie występuje on jednak w ustaleniach dla wszystkich terenów, a w niektórych przypadkach, w połączeniu z dość nieprecyzyjnie określonym zakresem możliwych działań, można mieć wątpliwości, czy zakaz lokalizacji nowej zabudowy rzeczywiście, skutecznie funkcjonuje. Dotyczy to m.in. terenów ZL, RU, ZPb czy ZPf. 8. (...) 9. (...) 10. (...) 11. (...) 12. (...) 13. (...) 14. (...).	-	Cały obszar planu	-	Prezydent Miasta Krakowa nie uwzględnił wniesionej uwagi w zakresie pkt 7	Rada Miasta Krakowa nie uwzględniła wniesionej uwagi w zakresie pkt 7	Ad.1. i Ad.2. (...) Ad. 3. i Ad.4. (...) Ad. 5. (...) Ad. 6. (...) Ad.7. Zgodnie z art. 15 ust.1 ustawy o planowaniu i zagospodarowaniu przestrzennym projekt planu winien być sporządzany zgodnie z zapisami Studium, gdyż ustalenia Studium są wiążące dla organów gminy przy sporządzaniu planów miejscowych (art. 9 ust. 4). Według ustaleń Studium działki objęte sporządzanym projektem planu położone są w terenach: ZR – tereny zieleni nieurządzonej, ZU – tereny zieleni urządzonej oraz W – tereny wód powierzchniowych śródlądowych. Przy ustawowym obowiązku zachowania zgodności ustaleń planu ze Studium nie istnieje możliwość przeznaczenia takich terenów pod tereny inwestycyjne. Ad. 8. (...) Ad.9. (...) Ad.11. (...) Ad.12. (...) Ad. 13. i Ad.14. (...)

Lp.	NR UWAGI	IMIĘ I NAZWISKO lub NAZWA JEDNOSTKI ORGANIZACYJNEJ (w dokumentacji planistycznej)	TREŚĆ UWAGI (pełna treść uwag znajduje się w dokumentacji planistycznej)	OZNACZENIE NIERUCHOMOŚCI KTÓREJ DOTYCZY UWAGA (numery działek lub inne określenie terenu objętego uwagą)		USTALENIA PROJEKTU PLANU	ROZSTRZYGNĘCIE W SPRAWIE ROZPATRZENIA UWAG		UZASADNIENIE STANOWISKA RADY MIASTA KRAKOWA
				DZIAŁKA	OBREB		PREZYDENTA MIASTA KRAKOWA	RADY MIASTA KRAKOWA	
1.	2.	3.	4.	5.	6.	7.	8.	9.	10.
4.	1059.	[...]*	<p>W uwadze wniesiono o:</p> <p>1. (...)</p> <p>2. Myślą przewodnią przystąpienia do sporządzania przedmiotowego planu miejscowego było zabezpieczenie wszystkich cennych przyrodniczo terenów zielonych, dotychczas nie objętych żadnymi obowiązującymi bądź sporządzanymi planami miejscowymi, przed zabudową, poprzez objęcie ich jednym, „zbiorowym” opracowaniem planistycznym. Idea ta ona zapisana w §3 projektu ustaleń: <i>Celem planu jest ochrona przed zabudową terenów, które w Studium uwarunkowań i kierunków zagospodarowania przestrzennego Miasta Krakowa (...) zostały wyłączone z powstawania nowej zabudowy kubaturowej.</i> Wnikliwa analiza zakresu obszarowego wszystkich 215 wskazanych terenów wykazała jednak, że aż w 29 przypadkach teren wskazany do objęcia tym planem nie jest tożsamy z terenem wskazanym w Studium - jest od niego mniejszy, a działki stanowiące różnicę pomiędzy tymi obszarami nie są objęte żadnymi sporządzanymi lub obowiązującymi planami miejscowymi. Przykładem mogą tu być obszary nr 21, 79 i 104. Dalsza analiza wykazuje, że większość z tych działek jest w większym bądź mniejszym stopniu zainwestowana, a fakt nieobjęcia tych działek przedmiotowym planem miał na celu niekrepowanie zainicjowanych na nich działań inwestycyjnych. Należy zwrócić uwagę na to, że zapisy projektu tego planu miejscowego „honorują” już istniejącą zabudowę. Mówi o tym § 7, gdzie czytamy, że:</p> <p>a) <i>W odniesieniu do istniejących obiektów i urządzeń budowlanych ustala się możliwość przebudowy, remontu i odbudowy oraz - niezależnie od ustaleń planu - rozbudowy w zakresie docieplenia lub wykonania szybów windowych i zewnętrznych klatek schodowych, pochylni i ramp dla niepełnosprawnych z zastrzeżeniem ust. 6pkt 2 lit. c.</i></p> <p>b) <i>Dla istniejących obiektów i urządzeń budowlanych, dopuszcza się: 1) prowadzenie robót budowlanych z wyłączeniem rozbudowy</i></p>	-	Cały obszar planu	-	Prezydent Miasta Krakowa nie uwzględnił wniesionej uwagi w zakresie pkt 2 i pkt 3	Rada Miasta Krakowa nie uwzględniła wniesionej uwagi w zakresie pkt 2 i pkt 3	<p>Ad. 1. (...)</p> <p>Ad. 2. Granice sporządzanego planu miejscowego zostały dokładnie przeanalizowane, a podjęta uchwała o przystąpieniu do sporządzenia planu została poprzedzona analizą zasadności przystąpienia do sporządzenia planu i stopnia zgodności przewidywanych rozwiązań z ustaleniami Studium zgodnie z art. 14 pkt 5 <i>ustawy o planowaniu i zagospodarowaniu przestrzennym (t.j. Dz. U. z 2017 r. poz. 1073 z późn. zm.)</i>.</p> <p>W przypadku braku miejscowego planu zagospodarowania przestrzennego inwestor może wystąpić o wydanie decyzji o warunkach zabudowy, następnie posiadając decyzję o warunkach zabudowy, właściciel może złożyć do Wydziału Architektury i Urbanistyki wnioski o pozwoleniu na budowę. Decyzja o pozwoleniu na budowę, zgodnie z obowiązującym prawem, jeśli nie wymaga uzupełnienia dokumentacji musi być wydana najpóźniej w ciągu 65 dni. W związku z powyższym, w przypadku posiadania decyzji o warunkach zabudowy można na jej podstawie uzyskać pozwolenie na budowę i jeśli ta decyzja stanie się ostateczna, rozpocząć inwestycję przed wejściem w życie planu miejscowego i niezależnie od jego ustaleń. W przypadku sporządzania projektu planu Wydział Architektury i Urbanistyki może wstrzymać wydanie decyzji o warunkach zabudowy na 9 miesięcy od daty złożenia wniosku.</p>

Lp.	NR UWAGI	IMIĘ I NAZWISKO lub NAZWA JEDNOSTKI ORGANIZACYJNEJ (w dokumentacji planistycznej)	TREŚĆ UWAGI (pełna treść uwag znajduje się w dokumentacji planistycznej)	OZNACZENIE NIERUCHOMOŚCI KTÓREJ DOTYCZY UWAGA (numery działek lub inne określenie terenu objętego uwagą)		USTALENIA PROJEKTU PLANU	ROZSTRZYGNIĘCIE W SPRAWIE ROZPATRZENIA UWAG		UZASADNIENIE STANOWISKA RADY MIASTA KRAKOWA
				DZIAŁKA	OBREB		PREZYDENTA MIASTA KRAKOWA	RADY MIASTA KRAKOWA	
1.	2.	3.	4.	5.	6.	7.	8.	9.	10.
			<p><i>i nadbudowy, przy zachowaniu pozostałych ustaleń planu;...</i></p> <p>Zatem w ocenie składającego niniejsze uwagi nie było wystarczającego powodu dla wyłączenia poszczególnych działek z opracowywanego planu miejscowego, chyba że intencją ustalającego granice opracowania planistycznego było niehamowanie procesów inwestycyjnych nie objętych dotychczas żadnymi decyzjami administracyjnymi. Fakt ten stawia pod znakiem zapytania obiektywizm i bezstronność organu administracji samorządowej.</p> <p>Procedurę sporządzania przedmiotowego planu miejscowego należy wstrzymać, powrócić do uchwały Rady Miasta Krakowa w sprawie przystąpienia do sporządzania planu i zweryfikować granice poszczególnych 215 terenów, dostosowując je ściśle do granic poszczególnych terenów wskazanych w Studium.</p> <p>Należy również rozważyć, czy w związku z zastosowanymi (trudnymi do uzasadnienia) wyłączeniami z zakresu opracowania już na etapie uchwały w sprawie przystąpienia do sporządzania tego planu miejscowego, nie byłoby celowym przeprowadzenie weryfikacji obszaru planu i ograniczyć jego zakres do obszarów mających rzeczywiste znaczenie dla kształtowania systemu przyrodniczego Krakowa.</p> <p>3. Zgodnie z powołanymi wcześniej zapisami idea przedmiotowego planu miejscowego jest uniemożliwienie dalszej zabudowy terenów do tego nieprzeznaczonych w myśl zapisów Studium. Naturalną tego konsekwencją jest domniemany zakaz lokalizacji nowych budynków, który w treści ustaleń dla poszczególnych terenów zawarty jest w części ustaleń dotyczących zagospodarowania terenu, gdzie w większości przypadków występuje stwierdzenie <i>zakaz lokalizacji budynków</i>. Nie występuje on jednak w ustaleniach dla wszystkich terenów, a w niektórych przypadkach, w połączeniu z dość nieprecyzyjnie określonym zakresem możliwych działań, można mieć wątpliwości, czy zakaz lokalizacji nowej zabudowy rzeczywiście, skutecznie funkcjonuje. Dotyczy to m.in. terenów</p>						<p>Ad. 3.i Ad.4 Zgodnie z zapisami Studium (Tom III 1.2 ust.14) <i>Dla terenów zieleni urządzonej (ZU) związanej z założeniami dworskimi, pałacowymi, fortecznymi, klasztorowymi itp. ujętych w gminnej ewidencji zabytków, dopuszcza się przeznaczenie pod zabudowę mieszkaniową lub usługową w miejscowych planach zagospodarowania przestrzennego na zasadach i warunkach uzgodnionych z właściwymi organami ochrony zabytków (...).</i> Na etapie sporządzania koncepcji projektu planu, Biuro Miejskiego Konserwatora Zabytków przesłało wskazania do planu miejscowego dotyczące obszarów wpisanych do rejestru zabytków oraz ujętych w gminnej ewidencji zabytków. Na podstawie tych wytycznych zostały skonstruowane ustalenia projektu planu dla tych terenów.</p> <p>Możliwości inwestycyjne pomimo braku zapisu „zakaz lokalizacji budynków” są mocno ograniczone także poprzez wysoki minimalny wskaźnik terenu biologicznie czynnego, który często określany jest na poziomie 90%, oraz poprzez wysokość</p>

Lp.	NR UWAGI	IMIĘ I NAZWISKO lub NAZWA JEDNOSTKI ORGANIZACYJNEJ (w dokumentacji planistycznej)	TREŚĆ UWAGI (pełna treść uwag znajduje się w dokumentacji planistycznej)	OZNACZENIE NIERUCHOMOŚCI KTÓREJ DOTYCZY UWAGA (numery działek lub inne określenie terenu objętego uwagą)		USTALENIA PROJEKTU PLANU	ROZSTRZYGNIĘCIE W SPRAWIE ROZPATRZENIA UWAG		UZASADNIENIE STANOWISKA RADY MIASTA KRAKOWA
				DZIAŁKA	OBRĘB		PREZYDENTA MIASTA KRAKOWA	RADY MIASTA KRAKOWA	
1.	2.	3.	4.	5.	6.	7.	8.	9.	10.
			ZL, RU, ZPb czy ZPf. Do ustaleń planistycznych celowym jest wprowadzenie modelowego, systemowego zapisu, który dla każdego terenu określi zakaz lokalizacji budynków, z wyłączeniem jedynie tych terenów, gdzie lokalizacja takich obiektów jest przez projektanta świadomie dopuszczona. 4. (...) 5. (...) 6. (...) 7. (...)						zabudowy, która w zgodności ze Studium wynosi 5m. Poprzez ww. wskaźniki wykluczone są możliwości inwestycyjne. Ponadto w zapisach dotyczących istniejących budynków dopuszczone zostały remonty oraz przebudowy budynków. Ad. 5. (...) Ad. 6. (...) Ad. 7. (...)
5.	1070.	[...]*	W uwadze wniesiono o: Wycofanie z procedowania „projektu miejscowego planu zagospodarowania przestrzennego dla wybranych obszarów przyrodniczych Miasta Krakowa” i odesłanie go do korekty. Dopuszczenie dla obszarów peryferyjnych zabudowy jednorodzinnej na działkach, które nie są biologicznie cenne lub posiadają uzbrojenie terenu. Nie wprowadzanie uprzywilejowania nieruchomości gminnych i Skarbu Państwa względem nieruchomości właścicieli prywatnych.	-	Cały obszar planu	-	Prezydent Miasta Krakowa nie uwzględnił wniesionej uwagi	Rada Miasta Krakowa nie uwzględniła wniesionej uwagi	Celem planu miejscowego „Dla wybranych obszarów przyrodniczych miasta Krakowa” jest ochrona przed zabudową terenów, które w obowiązującym dokumencie Studium uwarunkowań i kierunków zagospodarowania przestrzennego Miasta Krakowa (Uchwała Nr CXII/1700/14 Rady Miasta Krakowa z dnia 9 lipca 2014 r.) zostały wskazane jako obszary nieinwestycyjne, a nie są objęte obowiązującymi miejscowymi planami lub uchwałami Rady Miasta Krakowa w sprawie ustalenia kierunków działania dla Prezydenta Miasta Krakowa dotyczących przystąpienia do planów miejscowych. Wyjaśnia się, że granicami przedmiotowego planu miejscowego zostały objęte również działki należące do Gminy Miejskiej Kraków oraz Skarbu Państwa. Zgodnie z art. 15 ust.1 ustawy o planowaniu i zagospodarowaniu przestrzennym projekt planu winien być sporządzany zgodnie z zapisami Studium, gdyż ustalenia Studium są wiążące dla organów gminy przy sporządzaniu planów miejscowych (art.9 ust. 4). Według ustaleń Studium działki objęte sporządzanym projektem planu położone są w terenach: ZR – tereny zieleni nieurządzonej, ZU – tereny zieleni urządzonej oraz W – tereny wód powierzchniowych śródlądowych. Przy ustawowym obowiązku zachowania zgodności ustaleń planu ze Studium nie istnieje możliwość przeznaczenia takich terenów pod tereny inwestycyjne.

[...]* - Wylączenie jawności w zakresie danych osobowych; na podstawie przepisów o ochronie danych osobowych oraz art. 5 ust. 2 ustawy o dostępie do informacji publicznej; jawność wyłączyła Klaudia Paździor – Podinspektor w Wydziale Planowania Przestrzennego UMK.

Wyjaśnienia uzupełniające:

Ilekroć w treści niniejszego załącznika jest mowa o:

- Studium - należy przez to rozumieć Studium uwarunkowań i kierunków zagospodarowania przestrzennego Miasta Krakowa,
- planie - należy przez to rozumieć sporządzany miejscowy plan zagospodarowania przestrzennego „Dla wybranych obszarów przyrodniczych miasta Krakowa”.
- ustawie - należy przez to rozumieć ustawę z dnia 27 marca 2003 r. o planowaniu i zagospodarowaniu przestrzennym (Dz. U. z 2021 r. poz. 741, 784 i 922).

**ROZSTRZYGNĘCIE O SPOSOBIE REALIZACJI ZAPISANYCH W PLANIE
INWESTYCJI Z ZAKRESU INFRASTRUKTURY TECHNICZNEJ, KTÓRE
NALEŻĄ DO ZADAŃ WŁASNYCH GMINY
ORAZ ZASADACH ICH FINANSOWANIA**

**DOTYCZĄCE MIEJSCOWEGO PLANU ZAGOSPODAROWANIA
PRZESTRZENNEGO OBSZARU „DLA WYBRANYCH OBSZARÓW
PRZYRODNICZYCH MIASTA KRAKOWA” ETAP B, PODETAP B13**

I. Inwestycje z zakresu infrastruktury technicznej objęte ustaleniami i obszarem planu.

Zasady modernizacji, rozbudowy i budowy systemów komunikacji i infrastruktury technicznej, w tym charakterystyka rozwiązań i zasady obsługi komunikacyjnej i infrastrukturalnej obszaru „**Dla wybranych obszarów przyrodniczych miasta Krakowa**” etap B, podetap B13, zostały określone w ustaleniach miejscowego planu zagospodarowania przestrzennego, tj. w uchwale w sprawie uchwalenia planu.

W zakresie inwestycji infrastrukturalnych należących do zadań własnych Gminy Miejskiej Kraków, zapisano w planie:

1. Utrzymanie, przebudowa, remont, rozbudowa i budowa układu komunikacyjnego:

Obsługę komunikacyjną obszaru planu zapewnia istniejący układ drogowy, położony w poza granicach obszaru objętego planem. Układ drogowy nadrzędny, udostępniający połączenia obszarów z zewnętrznym układem komunikacyjnym, obejmuje drogę publiczną klasy ekspresowej w terenie **209.KDS.1** – droga ekspresowa S7.

Całość inwestycji komunikacyjnych obejmuje poza budowlami drogowymi także urządzenia towarzyszące rozwiązaniom komunikacyjnym, w tym m.in.: przynależne odpowiednio drogowe obiekty inżynierskie, urządzenia i instalacje służące potrzebom zarządzania drogą, prowadzeniu i obsłudze ruchu drogowego oraz ochronie akustycznej przyległych terenów.

W terenach dróg publicznych dopuszcza się lokalizację: obiektów związanych z obsługą pasażerów, w ramach zagospodarowania przystanków komunikacji miejskiej oraz zieleni towarzyszącej.

2. Utrzymanie, przebudowa, remont, rozbudowa i budowa infrastruktury technicznej:

1) Zaopatrzenie w wodę:

- a) zaopatrzenie w wodę z miejskiej sieci wodociągowej lub w oparciu o indywidualne ujęcia;
- b) minimalny przekrój noworealizowanej miejskiej sieci wodociągowej: \varnothing 100 mm;
- c) rozbudowę i przebudowę funkcjonującego systemu zaopatrzenia w wodę dla pokrycia potrzeb bytowych, użytkowych i przeciwpożarowych w powiązaniu z miejską siecią wodociągową.

2) Odprowadzenie ścieków oraz wód opadowych:

- a) nakaz odprowadzania ścieków bytowych i przemysłowych w oparciu o system kanalizacji ogólnospławnej lub rozdzielczej;

- b) minimalny przekrój noworealizowanej miejskiej sieci kanalizacji sanitarnej: ϕ 250 mm, za wyjątkiem kanalizacji tłocznej, dla której nie określa się minimalnego przekroju
- c) minimalny przekrój noworealizowanej miejskiej sieci kanalizacji opadowej: ϕ 300 mm, za wyjątkiem kanalizacji tłocznej, dla której nie określa się minimalnego przekroju;
- d) minimalny przekrój noworealizowanej miejskiej sieci kanalizacji ogólnospławnej: ϕ 300 mm, za wyjątkiem kanalizacji tłocznej, dla której nie określa się minimalnego przekroju;
- e) zagospodarowanie wód opadowych poprzez retencję w miejscu lub odprowadzenie do kanalizacji lub cieku, rowu, z uwzględnieniem rozwiązań:
 - ułatwiających przesiąkanie wody deszczowej do gruntu,
 - spowalniających odpływ do odbiornika do ilości jaka powstaje na terenie przed zagospodarowaniem (przy współczynniku spływu 0,1);
 - zwiększających retencję.

II. Zasady finansowania zapisanych w planie inwestycji z zakresu infrastruktury technicznej, które należą do zadań własnych Gminy.

Finansowanie inwestycji będzie odbywać się poprzez:

1. Wydatki z budżetu miasta;
2. Współfinansowanie wydatków z budżetu miasta środkami zewnętrznymi, w ramach m. in. wniosków w trybie inicjatywy lokalnej, czy środków zewnętrznych (w tym dotacji, kredytów i pożyczek);
3. Udział inwestorów w finansowaniu w ramach porozumień o charakterze cywilnoprawnym lub w formule partnerstwa;

III. Przygotowanie, realizacja i finansowanie inwestycji należących do zadań własnych Gminy.

1. **Inwestycje komunikacyjne** – bezpośrednie przygotowanie, realizację i obsługę finansowania prowadzą miejskie jednostki organizacyjne.
2. **Inwestycje odwodnienia terenów i odprowadzenia wód opadowych** – bezpośrednie przygotowanie, realizację i obsługę finansowania prowadzą właściwe jednostki organizacyjne.
3. **Inwestycje zaopatrzenia w wodę i kanalizację (z wyłączeniem odwodnienia terenów)** – bezpośrednie przygotowanie, realizację i finansowanie prowadzi spółka miejska, tj. Wodociągi Miasta Krakowa S.A.
Zakłada się możliwość wyłącznego finansowania inwestycji z zakresu sieci wodociągowej ze środków Wodociągów Miasta Krakowa S.A.

W realizacji inwestycji, w ich planowaniu, przygotowaniu i koordynacji będą wykorzystane funkcjonujące i planowane działania, polityki i programy określone w przyjętej „Strategii Rozwoju Miasta” - z zakresu m. in.:

- 1) rozwoju kluczowej infrastruktury drogowej,
- 2) programu obsługi parkingowej,
- 3) usprawnienie publicznego transportu zbiorowego,
- 4) programu ochrony środowiska,
- 5) modernizacji i rozbudowy infrastruktury komunalnej (z uwzględnieniem planów i programów właściwych zarządców i dysponentów mediów),

- 6) mechanizmów wspierania lokalnych inicjatyw oraz programu rozwoju przedsiębiorczości,
- 7) realizacji inwestycji o znaczeniu społeczno-gospodarczym w formule partnerstwa (zasada partycypacji i partnerstwa, czyli otwartej współpracy i równorzędnego traktowania reprezentantów różnych środowisk i instytucji)

Ustalenia realizacyjne, wynikające z planowania i koordynowania zakresu i finansowania inwestycji, dokonane z uwzględnieniem ww. działań, polityk i programów oraz corocznych budżetów miasta - określające terminy, zakresy (w tym etapowanie) realizacji oraz wielkość i strukturę finansowania inwestycji, dokonywane zgodnie z przepisami o finansach publicznych oraz wewnętrznymi uregulowaniami obowiązującymi w Gminie Miejskiej Kraków, nie wymagają wprowadzania zmian do niniejszego rozstrzygnięcia.

Załącznik Nr 4 do uchwały Nr LXVI/1901/21

Rady Miasta Krakowa

z dnia 22 września 2021 r.

Załącznik4.gml



Dane przestrzenne, o których mowa w art. 67a ust. 3 i 5 ustawy z dnia 27 marca 2003 r. o planowaniu i zagospodarowaniu przestrzennym (j.t. Dz.U. z 2020 r. poz. 293 z późn. zm.) ujawnione zostaną po kliknięciu w ikonę