

UCHWAŁA NR XLVIII/1318/20
RADY MIASTA KRAKOWA

z dnia 18 listopada 2020 r.

w sprawie wyznaczenia obszaru i granic aglomeracji Kraków.

Na podstawie art. 18 ust. 2 pkt 15 ustawy z dnia 8 marca 1990 r. o samorządzie gminnym (Dz. U. z 2020 r. poz. 713, 1378), w związku z art. 87 ust. 1, ust. 2 i ust. 4 ustawy z dnia 20 lipca 2017 r. Prawo wodne (Dz. U. z 2020 r. poz. 310, 284, 695, 782, 875, 1378), po uzgodnieniu z Państwowym Gospodarstwem Wodnym Wody Polskie oraz Regionalnym Dyrektorem Ochrony Środowiska w Krakowie uchwała się, co następuje:

§ 1. 1. Rada Miasta Krakowa wyznacza obszar i granice aglomeracji Kraków o równoważnej liczbie mieszkańców (dalej „RLM”) 893 546, z trzema oczyszczalniami ścieków na terenie Miasta Kraków: „Płaszów”, „Kujawy” i „Wadów”.

2. Aglomeracja Kraków obejmuje miejscowości położone w województwie małopolskim:

- 1) Miasto Kraków – część, miasto na prawach powiatu,
- 2) na terenie gminy Kocmyrzów – Luborzyca (powiat krakowski): Zastów, Prusy, Dojazdów, Krzysztoforzyce,
- 3) na terenie gminy Michałowice (powiat krakowski): Raciborowice, Kończyce, Książniczki, Młodziejowice, Michałowice, Masłomiąca,
- 4) na terenie gminy Świątniki Górne (powiat krakowski): Wrząsowice, Ochojno, Rzeszotary – część, Świątniki Górne – część,
- 5) na terenie gminy Wieliczka (powiat wielicki): Wieliczka, Węgrzce Wielkie, Mała Wieś, Czarnochowice, Chorągwica, Kokotów, Lednica Górna, Mietniów, Rożnowa, Śledziejowice, Zabawa, Grabie, Brzegi, Sułków, Strumiany, Pawlikowice, Koźmice Wielkie – część, Golkowice, Podstolice – część, Sygnezów, Grabówki, Siercza,
- 6) na terenie gminy Wielka Wieś (powiat krakowski): Modlniczka, Modlnica, Tomaszowice,
- 7) na terenie gminy Zabierzów (powiat krakowski): Bolechowice, Brzezcie, Karniowice, Kobylany, Kochanów, Rząska, Szczyglice, Ujazd, Więckowice, Zabierzów,
- 8) na terenie gminy Zielonki (powiat krakowski): Batowice, Bibice, Bosutów, Boleń, Brzozówka, Dziekanowice, Garlica Duchowna, Garlica Murowana, Garliczka, Grębyńnice, Januszowice, Korzkiew, Owczary, Pękowice, Przybysławice, Trojanowice, Węgrzce, Wola Zachariaszowska, Zielonki (wraz z osiedlem Łokietka).

§ 2. Opis aglomeracji Kraków stanowi załącznik nr 1 do niniejszej uchwały.

§ 3. Obszar i granice aglomeracji Kraków, oznaczone zostały na mapie w skali 1:25 000, stanowiącej załącznik nr 2 do niniejszej uchwały.

§ 4. Wykonanie uchwały powierza się Prezydentowi Miasta Krakowa.

§ 5. Uchwała wchodzi w życie po upływie 14 dni od dnia ogłoszenia w Dzienniku Urzędowym Województwa Małopolskiego.¹⁾

Przewodniczący Rady
Miasta Krakowa

Dominik Jaśkowiec

¹⁾Niniejsza uchwała była poprzedzona uchwałą Nr XXIX/415/16 Sejmiku Województwa Małopolskiego z dnia 28 października 2016 roku (Dziennik Urzędowy Województwa Małopolskiego. z 2016 r. poz. 6481), zmienioną uchwałą Nr CVII/2770/18 Rady Miasta Krakowa z dnia 5 lipca 2018 roku w sprawie zmiany uchwały Nr XXIX/415/16 Sejmiku Województwa Małopolskiego z dnia 28 października 2016 roku w sprawie wyznaczenia aglomeracji Kraków (Dziennik Urzędowy Województwa Małopolskiego. z 2018 r. poz. 5243), które tracą moc z dniem wejścia w życie niniejszej uchwały, zgodnie z art. 565 ust. 2 ustawy z dnia 20 lipca 2017 r. Prawo wodne (Dz. U. z 2020 r. poz. 310, 284, 695, 782, 875, 1378).

Aglomeracja Kraków

Powiaty: Miasto Kraków, krakowski, wielicki
województwo małopolskie

A. Część opisowa

1. Podstawowe informacje na temat aglomeracji

Nazwa aglomeracji: Kraków

Wielkość RLM aglomeracji: **893 546**

Gminy w aglomeracji: Gmina Miejska Kraków, Gmina Kocmyrzów-Luborzyca, Gmina Michałowice, Gmina Świątniki Górne, Gmina Wieliczka, Gmina Wielka Wieś, Gmina Zabierzów i Gmina Zielonki

Gmina wiodąca w aglomeracji: Gmina Miejska Kraków

Wykaz nazw miejscowości w aglomeracji:

- Miasto Kraków - część
- na terenie gminy Kocmyrzów-Luborzyca: Zastów, Prusy, Dojazdów, Krzysztoforzyce
- na terenie gminy Michałowice: Raciborowice, Kończyce, Książniczki, Młodziejowice, Michałowice, Masłomiąca
- na terenie gminy Świątniki Górne: Wrząsowice, Ochojno, Rzeszotary-część, Świątniki Górne-część
- na terenie gminy Wieliczka: Wieliczka, Węgrzce Wielkie, Mała Wieś, Czarnochowice, Chorągwica, Kokotów, Lednica Górna, Mietniów, Roźnowa, Śledziejowice, Zabawa, Grabie, Brzegi, Sułków, Strumiany, Pawlikowice, Koźmice Wielkie- część, Golkowice, Podstolice- część, Sygnezów, Grabówki, Siercza
- na terenie gminy Wielka Wieś: Modlniczka, Modlnica, Tomaszowice
- na terenie gminy Zabierzów: Bolechowice, Brzezcie, Karniowice, Kobyłany, Kochanów, Rząska, Szczyglice, Ujazd, Więckowice, Zabierzów
- na terenie gminy Zielonki: Batowice, Bibice, Boleń, Bosutów, Brzozówka, Dziekanowice, Garlica Duchowna, Garlica Murowana, Garliczka, Grębyńnice, Januszowice, Korzkiew, Owczary, Pękowice, Przybysławice, Trojanowice, Węgrzce, Wola Zachariaszowska, Zielonki (wraz z osiedlem Łokietka).

Nazwa miejscowości, w której zlokalizowane są trzy istniejące oczyszczalnie ścieków „Płaszów”, „Kujawy”, „Wadów”, obsługujące aglomerację: Miasto Kraków.

Uzasadnienie zmiany obszaru i granic aglomeracji:

W 2016 r. została wyznaczona aglomeracja Kraków (Uchwała Nr XXIX/415/16 Sejmiku Województwa Małopolskiego z dnia 28 października 2016 roku, następnie zmieniona Uchwałą Nr CVII/2770/18 Rady Miasta Krakowa z dnia 5 lipca 2018 roku w sprawie zmiany uchwały Nr XXIX/415/16 Sejmiku Województwa Małopolskiego z dnia 28 października 2016 roku w sprawie wyznaczenia aglomeracji Kraków).

Zgodnie z art. 565 ust. 2 ustawy Prawo wodne (Dz. U. z 2020 r. poz. 310 z późn. zm.) dotychczasowe akty prawa miejscowego wydane na podstawie art. 43 ust. 2a ustawy uchylanej w art. 573 zachowują moc nie dłużej niż do dnia 31 grudnia 2020 r. i mogą być zmieniane.

W wyniku przeglądu aglomeracji dokonywanego na podstawie art. 92 ustawy Prawo wodne (Dz. U. z 2020 r. poz. 310 z późn. zm.) stwierdzono konieczność wprowadzenia zmian granic, obszaru oraz RLM aglomeracji poprzez:

- wyłączenie obszarów o zbyt małej koncentracji zaludnienia,
- wyłączenie terenów nieprzewidzianych do zabudowy,
- wyłączenie terenów niebędących w zasięgu istniejącej i planowanej do rozbudowy kanalizacji,
- wyłączenie terenów dla których budowa kanalizacji zbiorczej jest planowana po roku 2022 nie objętych aktualnie realizowanym projektem, a przewidziane są do włączenia w wyniku kolejnego przeglądu aglomeracji,
- włączenie obszarów skanalizowanych,
- zmiany przebiegu granic aglomeracji, w sposób odzwierciedlający aktualny i przewidywany stan systemu kanalizacji zbiorczej,
- dostosowanie RLM aglomeracji do aktualnych warunków.

Ponadto Rada Gminy Biskupice nie podjęła uchwały w sprawie zawarcia porozumienia międzygminnego w sprawie współdziałania gmin przy realizacji zadania polegającego na wyznaczeniu aglomeracji Kraków (o którym mowa w art. art. 87. ust. 3 ustawy Prawo wodne), stąd nie ujęto terenów Gminy Biskupice w nowym kształcie aglomeracji Kraków. Gmina Biskupice nie posiada kanalizacji sanitarnej.

Na wyłączonych terenach, gospodarka ściekowa prowadzona będzie w oparciu o indywidualne systemy

Podstawę wyznaczenia obszaru i granic aglomeracji Kraków stanowią:

- 1) układ istniejącej kanalizacji sanitarnej i ogólnospławnej w zlewniach oczyszczalni ścieków „Płaszów”, „Kujawy”, „Wadów”
- 2) studium uwarunkowań i kierunków zagospodarowania przestrzennego gmin:
 - *Studium uwarunkowań i kierunków zagospodarowania przestrzennego Miasta Krakowa Dokument ujednoczony 2014 – Uchwała Nr CXII/1700/14 z dnia 9 lipca 2014 r. w sprawie uchwalenia zmiany "Studium uwarunkowań i kierunków zagospodarowania przestrzennego Miasta Krakowa", link: <https://www.bip.krakow.pl/?id=48>*
 - *Studium uwarunkowań i kierunków zagospodarowania przestrzennego gminy Kocmyrzów-Luborzyca Załącznik nr 1 do Uchwały Rady Gminy Kocmyrzów-Luborzyca*

- nr XI/69/2015 z dnia 21 października 2015 roku w sprawie zmiany studium uwarunkowań i kierunków zagospodarowania przestrzennego gminy, link: <http://www.kocmyrzow.e-mpzp.pl/>*
- Uchwała NR XVIII/116/2012 Rady Gminy Michałowice z dnia 29 marca 2012 r. w sprawie uchwalenia Zmiany Studium Uwarunkowań i Kierunków Zagospodarowania Przestrzennego Gminy Michałowice, link: <https://bip.malopolska.pl/ugmichalowice/Article/get/id,431795.html>*
 - Uchwała Nr XXIX/235/2013 Rady Miejskiej w Świątnikach Górnych z dnia 29 stycznia 2013 r. w sprawie: uchwalenia Studium uwarunkowań i kierunków zagospodarowania przestrzennego Miasta i Gminy Świątniki Górne, link: <https://bip.malopolska.pl/umigswiatnikigorne/Article/get/id,457795.html>*
 - Uchwała Nr L/488/10 Rady Gminy Zabierzów z dnia 16 lipca 2010 r. w sprawie uchwalenia Zmiany Studium Uwarunkowań i Kierunków Zagospodarowania Przestrzennego Gminy Zabierzów, link: <https://planowanie.zabierzow.org.pl/index.php?id=36>*
 - Studium uwarunkowań i kierunki zagospodarowania Gminy Zielonki - <https://bip.malopolska.pl/gzielonki,a,1405024,studium-uwarunkowan-i-kierunkow-zagospodarowania-przestrzennego-gminy-zielonki.html>*
- 3) miejscowe plany zagospodarowania przestrzennego:
- Miejscowe plany zagospodarowania przestrzennego w Krakowie; link: <https://www.bip.krakow.pl/?mmi=417>*
 - Uchwała Nr XIII/327/2018 Rady Gminy Kocmyrzów-Luborzyca z dnia 12 lipca 2018r. w sprawie Miejsowego Planu Zagospodarowania Przestrzennego sołectw Gminy Kocmyrzów - Luborzyca: 1) Baranówka, 2) Czulice, 3)Dojazdów, 4) Goszyce, 5) Goszcza, 6) Głęboka, 7) Karniów, 8) Kocmyrzów, 9)Krzysztoforzyce, 10) Luborzyca, 11) Łuczyce, 12) Łososkowice, 13) Maciejowice, 14)Marszowice, 15) Prusy, 16) Pietrzejowice, 17) Rawałowice, 18) Sadowie, 19)Skrzeszowice, 20) Sulechów, 21) Wola Luborzycka, 22) Wysiołek Luborzycki, 23)Wiktorowice, 24) Wilków, 25) Zastów; link: <http://www.koc.e-mpzp.pl/>*
 - Plany Zagospodarowania Przestrzennego Gminy Michałowice; link:<https://www.michalowice.malopolska.pl/zalatw-sprawe/gospodarka-przestrzenna/plany-zagospodarowania-przestrzennego-gminy-micha-owice>*
 - Uchwała nr VII/66/2015 Rady Miejskiej w Świątnikach Górnych z dnia 26 maja 2015 r. w sprawie: miejscowego planu zagospodarowania przestrzennego miasta i gminy Świątniki Górne; link: <https://bip.malopolska.pl/umigswiatnikigorne/Article/get/id,1062031.html>*
 - Miejscowy plan zagospodarowania przestrzennego Miasta i Gminy Wieliczka; link: <http://www.wieliczka.e-mpzp.pl/>*
 - Obwieszczenie Rady Gminy Wielka Wieś z dnia 28 maja 2015 r. w sprawie ogłoszenia tekstu jednolitego i rysunku jednolitego miejscowego planu zagospodarowania przestrzennego Gminy Wielka Wieś link:<http://edziennik.malopolska.uw.gov.pl/GetActPdf.ashx?year=2015&book=0&position=3607> ze zmianami (Uchwała Nr XXXVIII/398/2018 Rady Gminy Wielka Wieś z dnia 29 maja 2018 r.; Uchwała Nr X/121/2019 Rady Gminy Wielka Wieś z dnia 29 sierpnia 2019 r.)*

- *Miejscowe plany zagospodarowania przestrzennego Gminy Zabierzów;*
link: <https://planowanie.zabierzow.org.pl/index.php?id=6>
 - *Miejscowe Plany Zagospodarowania Przestrzennego obowiązujące na terenie Gminy Zielonki;* *link <https://bip.malopolska.pl/gzielonki,m,36527,plany-zagospodarowania-przestrzennego.html>*
- 4) wieloletnie plany rozwoju i modernizacji urządzeń wodociągowych i urządzeń kanalizacyjnych:
- *Wieloletni plan rozwoju i modernizacji urządzeń wodociągowych i kanalizacyjnych Miejskiego Przedsiębiorstwa Wodociągów i Kanalizacji S.A. w Krakowie na lata 2018 – 2022;* *link: https://www.bip.krakow.pl/?sub_dok_id=24320*
 - *Uchwała Nr XXVI/274/17 Rady Gminy Zabierzów z dnia 27 stycznia 2017 r. w sprawie planu rozwoju i modernizacji urządzeń wodociągowo - kanalizacyjnych w latach 2017- 2020 będących w posiadaniu Przedsiębiorstwa Usług Komunalnych Sp. z o.o. w Zabierzowie;*
link:<https://bip.malopolska.pl/ugzabierzow,m,294868,2017.html?page=12&limit=10&offset=0>
 - *Plan rozwoju i modernizacji urządzeń wodociągowych i urządzeń kanalizacyjnych na lata 2019-2021;* *link:<https://bip.malopolska.pl/gzielonki,a,1594512,uchwala-nr-vii562019-rady-gminy-zielonki-z-dnia-25-kwietnia-2019-roku-w-sprawie-planu-rozwoju-imoder.html>*

2. Opis sieci kanalizacyjnej

2.1 Informacje na temat istniejącej kanalizacji oraz liczby stałych mieszkańców, osób czasowo przebywających w aglomeracji i przemysłu z dostępem do sieci kanalizacyjnej, obsługiwanych przez oczyszczalnię ścieków.

Wyszczególnienie	Długość istniejącej sieci kanalizacyjnej (km)			Liczba osób z dostępem do istniejącej kanalizacji			RLM przemysłu
	sanitarna	ogólnospławna	łączna długość sieci [kol.2+kol.3]	stali mieszkańcy w aglomeracji	osoby czasowo przebywające w aglomeracji	sumaryczna liczba osób	
						[kol 6 + kol 7]	
1	2	3	4	5	6	7	8
Gmina Miejska Kraków, Gmina Kocmyrzów- Luborzycza, Gmina Michałowice, Gmina Świątki Górne, Gmina Wieliczka, Gmina Wielka Wieś, Gmina Zabierzów, Gmina Zielonki	1 734,3	652,9	2387,2	795 024	40 629	83 5653	40 283

2.2 Informacje na temat planowanej do budowy kanalizacji oraz liczby stałych mieszkańców, osób czasowo przebywających w aglomeracji i przemysłu, którzy będą obsługiwani przez tę sieć oraz oczyszczalnię ścieków.

Lp.	Rodzaj planowanej kanalizacji	Długość planowanej sieci kanalizacyjnej (km)	Liczba osób planowanych do podłączenia			Wskaźnik koncentracji [kol. 6/kol. 3]	Wartość spadku w kierunku oczyszczalni ścieków [%]	Obszar chroniony/strefa ochronna ujęcia wody/obszar ochronny zbiorników wód śródlądowych	RLM przemysłu	Nazwa zakładu
			stali mieszkańcy w aglomeracji	osoby czasowo przebywające w aglomeracji	sumaryczna liczba osób [kol. 4+kol. 5]					
1	2	3	4	5	6	7	8	9	10	11
obszary aglomeracji o wskaźniku RLM minimum 120 mieszkańców/1km planowanej sieci										
1	sanitarna	115,74	14 052	0	14 052	121,4	Nie dotyczy	Nie dotyczy	-	-
obszary aglomeracji o wskaźniku RLM minimum 90 mieszkańców/1km planowanej sieci										
2	sanitarna	38,82	3 558	0	3 558	91,7	>1	Częściowo	-	-

3. Opis gospodarki ściekowej

3.1 Informacje na temat oczyszczalni ścieków **Płaszów**

Lokalizacja istniejącej oczyszczalni: Oczyszczalnia ścieków Płaszów, 30-731 Kraków, ul. Kosiarzy 3 (E 20.021821, N 50.032640)
Rodzaj oczyszczalni: mechaniczno-biologiczna z podwyższonym usuwaniem azotu i fosforu
Przepustowość oczyszczalni: Qdśr = 165 000 m ³ /d, RLM – 780 000
Odbiornik ścieków oczyszczonych: ciek Drwina Długa, uchodzący do potoku Serafa, a dalej do rzeki Wisły

Ilość ścieków komunalnych powstających w granicach aglomeracji w zlewni oczyszczalni ścieków Płaszów:
Suma ścieków bytowych i przemysłowych Średnie [m ³ /d]: 162 746
Obciążenie oczyszczalni:
Średnio [% przepustowości]: 98,6 Qdśr Średnio [% RLM]: 99,3

Wartości wskaźników zanieczyszczeń ścieków surowych dostarczanych siecią kanalizacyjną:		
Wskaźnik	Wartość (średnioroczna z pomiarów)	Uwagi
BZT ₅ [mgO ₂ /l]	286	-
ChZT _{Cr} [mgO ₂ /l]	634	-
Zawiesina ogólna [mg/l]	366	-
Fosfor ogólny [mgP/l]	6,2	-
Azot ogólny [mgN/l]	52,2	-
Wartości wskaźników lub % redukcji zanieczyszczeń ścieków oczyszczonych:		
Wskaźnik	Wartość lub % redukcji zgodnie z pozwoleniem wodnoprawnym	Wartość (średnioroczna z pomiarów)
BZT ₅ [mgO ₂ /l]	15	4,4
ChZT _{Cr} [mgO ₂ /l]	125	34,8
Zawiesina ogólna [mg/l]	35	8,4
Fosfor ogólny [mgP/l]	1	0,33
Azot ogólny [mgN/l]	10	8,3

3.2 Informacje na temat oczyszczalni ścieków **Kujawy**

Lokalizacja oczyszczalni: Oczyszczalnia ścieków Kujawy , 31-983 Kraków, ul. Dymarek 9 (E 20.104819, N 50.052719)
Rodzaj oczyszczalni: mechaniczno-biologiczna z podwyższonym usuwaniem azotu i fosforu
Przepustowość oczyszczalni: Qdśr = 70 000 m ³ /d, RLM – 373 000
Odbiornik ścieków oczyszczonych: rzeka Wisła

Ilość ścieków komunalnych powstających w granicach aglomeracji w zlewni oczyszczalni ścieków Kujawy:
Suma ścieków bytowych i przemysłowych Średnie [m ³ /d]: 58 982
Obciążenie oczyszczalni:
Średnio [% przepustowości]: 84,3 Średnio [% RLM]: 57,7

Wartości wskaźników zanieczyszczeń ścieków surowych dostarczanych siecią kanalizacyjną:		
Wskaźnik	Wartość (średnioroczna z pomiarów)	Uwagi
BZT ₅ [mgO ₂ /l]	219	-
ChZT _{Cr} [mgO ₂ /l]	503	-
Zawiesina ogólna [mg/l]	197	-
Fosfor ogólny [mgP/l]	5,8	-
Azot ogólny [mgN/l]	70,6	-
Wartości wskaźników lub % redukcji zanieczyszczeń ścieków oczyszczonych:		
Wskaźnik	Wartość lub % redukcji zgodnie z pozwoleniem wodnoprawnym	Wartość (średnioroczna z pomiarów)
BZT ₅ [mgO ₂ /l]	15	4,2
ChZT _{Cr} [mgO ₂ /l]	125	34,4
Zawiesina ogólna [mg/l]	35	3,53
Fosfor ogólny [mgP/l]	1	0,44
Azot ogólny [mgN/l]	10	8,9

3.3 Informacje na temat oczyszczalni ścieków Wadów

Lokalizacja oczyszczalni: Oczyszczalnia ścieków Wadów , 31-990 Kraków, ul. Organki 6 (E 20.130438, N 50.091770)
Rodzaj oczyszczalni: mechaniczno-biologiczna
Przepustowość oczyszczalni: Qdśr = 563 m ³ /d, RLM – 2 707
Odbiornik ścieków oczyszczonych: potok Struga Rusiecka, który jest dopływem rzeki Wisły

Ilość ścieków komunalnych powstających w granicach aglomeracji w zlewni oczyszczalni ścieków Wadów:
Suma ścieków bytowych i przemysłowych Średnie [m ³ /d]: 581
Obciążenie oczyszczalni:
Średnio [% przepustowości]: 103 Średnio [% RLM]: 131

Wartości wskaźników zanieczyszczeń ścieków surowych dostarczanych siecią kanalizacyjną:		
Wskaźnik	Wartość (średnioroczna z pomiarów)	Uwagi
BZT ₅ [mgO ₂ /l]	366	-
ChZT _{Cr} [mgO ₂ /l]	809	-
Zawiesina ogólna [mg/l]	233	-
Fosfor ogólny [mgP/l]	8,17	-
Azot ogólny [mgN/l]	87,3	-
Wartości wskaźników lub % redukcji zanieczyszczeń ścieków oczyszczonych:		
Wskaźnik	Wartość lub % redukcji zgodnie z pozwoleniem wodnoprawnym	Wartość (średnioroczna z pomiarów)
BZT ₅ [mgO ₂ /l]	15	2,6
ChZT _{Cr} [mgO ₂ /l]	125	22,9
Zawiesina ogólna [mg/l]	35	3,2
Fosfor ogólny [mgP/l]	1	0,2
Azot ogólny [mgN/l]	10	7,6

3.4 Informacje o ściekach przemysłowych odprowadzanych przez zakłady do systemu kanalizacji zbiorczej.

Ilość ścieków przemysłowych odprowadzanych do kanalizacji [m ³ /d]: 4 411
RLM ścieków przemysłowych: 40 283
Średnie stężenie BZT ₅ [mgO ₂ /l]: 548

4. Uzasadnienie określonej dla aglomeracji równoważnej liczby mieszkańców (RLM)

Wyszczególnienie:	RLM
Liczba stałych mieszkańców oraz osób czasowo przebywających w aglomeracji z dostępem do istniejącej sieci kanalizacyjnej	835 653
Liczba stałych mieszkańców oraz osób czasowo przebywających w aglomeracji, którzy będą korzystali z planowanej do budowy sieci kanalizacyjnej	17 610
RLM pochodzący z przemysłu podłączonego do sieci kanalizacyjnej	40 283
RLM pochodzący z przemysłu planowanego do podłączenia do sieci kanalizacyjnej	0
Równoważna Liczba Mieszkańców RLM	<u>893 546</u>

w tym:

Gmina Miejska Kraków:	RLM
Liczba stałych mieszkańców oraz osób czasowo przebywających w aglomeracji z dostępem do istniejącej sieci kanalizacyjnej	754 866
Liczba stałych mieszkańców oraz osób czasowo przebywających w aglomeracji, którzy będą korzystali z planowanej do budowy sieci kanalizacyjnej	2 707*
RLM pochodzący z przemysłu podłączonego do sieci kanalizacyjnej	40 283
RLM pochodzący z przemysłu planowanego do podłączenia do sieci kanalizacyjnej	0
Równoważna Liczba Mieszkańców RLM	797 856

**Budowa kanalizacji sanitarnej ze środków MPWiK S.A. w Krakowie w ramach programu „Budowa Infrastruktury Sanitarnej (Bis)” ujętego w Wieloletnim planie rozwoju i modernizacji urządzeń wodociągowych i kanalizacyjnych Miejskiego Przedsiębiorstwa Wodociągów i Kanalizacji S.A. w Krakowie na lata 2018 – 2022, (link: https://www.bip.krakow.pl/?sub_dok_id=24320). Zadanie finansowane jest ze środków własnych MPWiK SA. Realizacja wskazanego zakresu i osiągnięcie efektu ekologicznego przewidziane jest do końca 2022 roku.*

Gmina Kocmyrzów-Luborzyca:	RLM
Liczba stałych mieszkańców oraz osób czasowo przebywających w aglomeracji z dostępem do istniejącej sieci kanalizacyjnej	3 530
Liczba stałych mieszkańców oraz osób czasowo przebywających w aglomeracji, którzy będą korzystali z planowanej do budowy sieci kanalizacyjnej	0
RLM pochodzący z przemysłu podłączonego do sieci kanalizacyjnej	0
RLM pochodzący z przemysłu planowanego do podłączenia do sieci kanalizacyjnej	0
Równoważna Liczba Mieszkańców RLM	3 530

Gmina Michałowice:	RLM
Liczba stałych mieszkańców oraz osób czasowo przebywających w aglomeracji z dostępem do istniejącej sieci kanalizacyjnej	2 395
Liczba stałych mieszkańców oraz osób czasowo przebywających w aglomeracji, którzy będą korzystali z planowanej do budowy sieci kanalizacyjnej	0
RLM pochodzący z przemysłu podłączonego do sieci kanalizacyjnej	0
RLM pochodzący z przemysłu planowanego do podłączenia do sieci kanalizacyjnej	0
Równoważna Liczba Mieszkańców RLM	2 395

Gmina Świątniki Górne:	RLM
Liczba stałych mieszkańców oraz osób czasowo przebywających w aglomeracji z dostępem do istniejącej sieci kanalizacyjnej	2 430
Liczba stałych mieszkańców oraz osób czasowo przebywających w aglomeracji, którzy będą korzystali z planowanej do budowy sieci kanalizacyjnej	2 798*
RLM pochodzący z przemysłu podłączonego do sieci kanalizacyjnej	0
RLM pochodzący z przemysłu planowanego do podłączenia do sieci kanalizacyjnej	0
Równoważna Liczba Mieszkańców RLM	5 228

**Na terenie Gminy Świątniki Górne w obszarze aglomeracji Kraków do 2023 r. realizowany jest projekt „Uporządkowanie gospodarki ściekowej – budowa kanalizacji sanitarnej wraz z przepompowniami dla Gminy Świątniki Górne” dofinansowany ze środków UE w ramach POIiŚ 2014-2020. Osiągnięcie efektu ekologicznego nastąpi w 2024 roku.*

Gmina Wieliczka:	RLM
Liczba stałych mieszkańców oraz osób czasowo przebywających w aglomeracji z dostępem do istniejącej sieci kanalizacyjnej	28 855
Liczba stałych mieszkańców oraz osób czasowo przebywających w aglomeracji, którzy będą korzystali z planowanej do budowy sieci kanalizacyjnej	11 045*
RLM pochodzący z przemysłu podłączonego do sieci kanalizacyjnej	0
RLM pochodzący z przemysłu planowanego do podłączenia do sieci kanalizacyjnej	0
Równoważna Liczba Mieszkańców RLM	39 900

**Na terenie Gminy Wieliczka w obszarze aglomeracji Kraków do 2023 r. realizowany jest projekt „Budowa kanalizacji w Gminie Wieliczka – etap IV”, dofinansowany ze środków UE w ramach POIiŚ 2014-2020. Osiągnięcie efektu ekologicznego nastąpi w 2024 roku. Ponadto na budowę kanalizacji sanitarnej i podłączenie 1995 RLM środki finansowe pochodzą z budżetu Gminy Wieliczka.*

Gmina Wielka Wieś:	RLM
Liczba stałych mieszkańców oraz osób czasowo przebywających w aglomeracji z dostępem do istniejącej sieci kanalizacyjnej	5 276
Liczba stałych mieszkańców oraz osób czasowo przebywających w aglomeracji, którzy będą korzystali z planowanej do budowy sieci kanalizacyjnej	0
RLM pochodzący z przemysłu podłączonego do sieci kanalizacyjnej	0
RLM pochodzący z przemysłu planowanego do podłączenia do sieci kanalizacyjnej	0
Równoważna Liczba Mieszkańców RLM	5 276

Gmina Zabierzów:	RLM
Liczba stałych mieszkańców oraz osób czasowo przebywających w aglomeracji z dostępem do istniejącej sieci kanalizacyjnej	15 333
Liczba stałych mieszkańców oraz osób czasowo przebywających w aglomeracji, którzy będą korzystali z planowanej do budowy sieci kanalizacyjnej	300*
RLM pochodzący z przemysłu podłączonego do sieci kanalizacyjnej	0
RLM pochodzący z przemysłu planowanego do podłączenia do sieci kanalizacyjnej	0
Równoważna Liczba Mieszkańców RLM	15 633

** Zadanie rozbudowy kanalizacji sanitarnej finansowane jest ze środków własnych PUK Sp. z o. o. w Zabierzowie. Realizacja wskazanego zakresu zaplanowana jest do końca 2021 roku. Osiągnięcie efektu ekologicznego przewidziane jest w 2022 roku.*

Gmina Zielonki:	RLM
Liczba stałych mieszkańców oraz osób czasowo przebywających w aglomeracji z dostępem do istniejącej sieci kanalizacyjnej	22 968
Liczba stałych mieszkańców oraz osób czasowo przebywających w aglomeracji, którzy będą korzystali z planowanej do budowy sieci kanalizacyjnej	760*
RLM pochodzący z przemysłu podłączonego do sieci kanalizacyjnej	0
RLM pochodzący z przemysłu planowanego do podłączenia do sieci kanalizacyjnej	0
Równoważna Liczba Mieszkańców RLM	<u>23 728</u>

*Na terenie Gminy Zielonki w obszarze aglomeracji Kraków realizowany jest do 2022 r. projekt „Gospodarka wodno-ściekowa w Gminie Zielonki – IV etap”, dofinansowany ze środków UE w ramach POIiŚ 2014-2020. Osiągnięcie efektu ekologicznego nastąpi w 2023 roku.

4.1 Ilość ścieków powstających na terenie aglomeracji nieobjętych systemem kanalizacji zbiorczej, gdzie zastosowano systemy indywidualne albo planuje się zastosowanie systemów indywidualnych lub innych rozwiązań zapewniających taki sam poziom ochrony środowiska jak w przypadku systemów kanalizacji zbiorczej.

W obszarze aglomeracji Kraków nie planuje się stosować systemów indywidualnych lub innych rozwiązań zapewniających taki sam poziom ochrony środowiska jak w przypadku systemów kanalizacji zbiorczej. Dopuszcza się stosowanie szczelnych zbiorników bezodpływowych wyłącznie jako rozwiązanie tymczasowe do czasu podłączenia mieszkańców do kanalizacji zbiorczej. W takim przypadku nieczystości ciekłe ze zbiorników bezodpływowych transportowane są do oczyszczalni ścieków w aglomeracji Kraków.

Planowane jest objęcie zbiorczym systemem kanalizacyjnym 17 610 stałych mieszkańców aglomeracji (17 610 RLM), którzy obecnie korzystają ze zbiorników bezodpływowych wytwarzając 1761 m³/d nieczystości ciekłych. Nieczystości transportowane są taborem asenizacyjnym do oczyszczalni ścieków Płaszów w ilości 1510 m³/d i oczyszczalni ścieków Kujawy 261 m³/d.

Nazwa gminy	Liczba zbiorników bezodpływowych na terenie aglomeracji [szt.]
<i>1</i>	<i>2</i>
Gmina Miejska Kraków	902
Gmina Kocmyrzów-Luborzyca	-
Gmina Michałowice	-
Gmina Świątniki Górne	933
Gmina Wieliczka	3682
Gmina Wielka Wieś	-
Gmina Zabierzów	100
Gmina Zielonki	253

4.2 Informacje o strefach ochronnych ujęć wody, zawierające oznaczenie aktów prawa miejscowego lub decyzji ustanawiających te strefy oraz zakazy, nakazy i ograniczenia obowiązujące na tych terenach.

Strefy ochronne ujęć wody ustanowione w granicach proponowanej Aglomeracji Kraków:

- 1) Strefa ochronna dla ujęcia wody powierzchniowej z rzeki Rudawy, ustanowiona na mocy:
 - a. Rozporządzenia nr 1/2011 Dyrektora Regionalnego Zarządu Gospodarki Wodnej w Krakowie z dnia 6 lipca 2011 r. w sprawie ustanowienia strefy ochronnej dla ujęcia wody z Rudawy,
 - b. Rozporządzenie Nr 4/2011 Dyrektora Regionalnego Zarządu Gospodarki Wodnej w Krakowie z dnia 12 października 2011r. w sprawie zmiany rozporządzenia ustanawiającego strefę ochronną dla ujęcia wody powierzchniowej z rzeki Rudawy na potrzeby Miejskiego Przedsiębiorstwa Wodociągów i Kanalizacji S.A. w Krakowie, oraz
 - c. Rozporządzenia nr 2/2012 Dyrektora Regionalnego Zarządu Gospodarki Wodnej w Krakowie z dnia 18 lipca 2012r. w sprawie zmiany rozporządzenia ustanawiającego strefę ochronną dla ujęcia wody powierzchniowej z rzeki Rudawy na potrzeby Miejskiego Przedsiębiorstwa Wodociągów i Kanalizacji S.A. w Krakowie, a w niej:
 - Tereny ochrony bezpośredniej położone w Gminie Miejskiej Kraków (Mydlniki),
 - Tereny ochrony pośredniej położone w Gminie Miejskiej Kraków, Gminie Zabierzów i Gminie Wielka Wieś (Tomaszowice, Modlniczka, Modlnica).
- 2) Strefa ochronna dla ujęcia wody powierzchniowej z rzeki Sanki, ustanowiona na mocy:
 - a. Rozporządzenia Nr 5/2012 Dyrektora Regionalnego Zarządu Gospodarki Wodnej w Krakowie z dnia 7 sierpnia 2012 r. w sprawie ustanowienia strefy ochronnej dla ujęcia wody powierzchniowej z rzeki Sanki w km 0+375 na potrzeby Miejskiego Przedsiębiorstwa Wodociągów i Kanalizacji S. A. w Krakowie, a w niej:
 - Tereny ochrony bezpośredniej położone w Gminie Miejskiej Kraków,
 - Tereny ochrony pośredniej położone w Gminie Miejskiej Kraków (Zakamycze).
- 3) Strefa ochronna ujęcia wody powierzchniowej z rzeki Dłubni, ustanowiona na mocy Rozporządzenia nr 8/2012 Dyrektora Regionalnego Zarządu Gospodarki Wodnej w Krakowie z dnia 17 września 2012 r. w sprawie ustanowienia strefy ochronnej dla ujęcia wody powierzchniowej z rzeki Dłubni w km 10+960 w miejscowości Raciborowice na potrzeby Miejskiego Przedsiębiorstwa Wodociągów i Kanalizacji S.A. w Krakowie, a w niej:
 - Tereny ochrony bezpośredniej położone w Gminie Michałowice (Raciborowice),
 - Tereny ochrony pośredniej położone w Gminie Michałowice i Gminie Zielonki.

- 4) Strefa ochronna ujęcia wody podziemnej Mistrzejowice – ustanowiona na mocy Rozporządzenia nr 7/2013 Dyrektora Regionalnego Zarządu Gospodarki Wodnej w Krakowie z dnia 24 czerwca 2013 r. w sprawie ustanowienia strefy ochronnej ujęcia wody podziemnej Mistrzejowice zlokalizowanego w Krakowie, zmienionego Rozporządzeniem nr 8/2014 Dyrektora Regionalnego Zarządu Gospodarki Wodnej w Krakowie z dnia 31 stycznia 2014 r. w sprawie zmiany rozporządzenia ustanawiającego strefę ochronną ujęcia wody podziemnej Mistrzejowice zlokalizowanego w Krakowie, obejmująca:
- Tereny ochrony bezpośredniej i tereny ochrony pośredniej w Gminie Miejskiej Kraków.
- 5) Strefa ochronna ujęcia wody podziemnej „Pas D” w Krakowie ustanowiona na mocy Rozporządzenia nr 9/15 Dyrektora Regionalnego Zarządu Gospodarki Wodnej w Krakowie z dnia 30 kwietnia 2015 r. w sprawie ustanowienia strefy ochronnej ujęcia wody podziemnej „Pas D” w Krakowie, zmienionego Rozporządzeniem Dyrektora Regionalnego Zarządu Gospodarki Wodnej w Krakowie z dnia 10 maja 2017 r., zmieniające rozporządzenie w sprawie ustanowienia strefy ochronnej ujęcia wody podziemnej „Pas D” w Krakowie, obejmująca:
- Tereny ochrony bezpośredniej i tereny ochrony pośredniej w Gminie Miejskiej Kraków.
- 6) Strefa ochronna ujęcia wody podziemnej w Giebułtowiu, ustanowiona na mocy Rozporządzenia Nr 4/2004 Dyrektora Regionalnego Zarządu Gospodarki Wodnej w Krakowie z dnia 16 czerwca 2004 r. w sprawie ustanowienia strefy ochronnej ujęcia wody podziemnej w miejscowości Giebułtów, gmina Wielka Wieś, powiat krakowski, a w niej:
- Tereny ochrony pośredniej w Gminie Zielonki (Januszowice, Trojanowice).

Ponadto w aglomeracji Kraków, na terenie części Gminy Zielonki, ustanowione zostały strefy ochronny bezpośredniej mieszczące się w granicach działek zajętych przez urządzenia służące do ujęcia wody podziemnej w miejscowościach: Zielonki (dolina Garliczki, dolina Prądnika), Bibice – Pod Lasem, Bosutów – Węgrzce, Bosutów – Boleń, Batowice, Owczary, Owczary Międzygaje oraz dla ujęcia wody ze źródła w Grębynicach.

W aglomeracji Kraków w obszarach Gminy Kocmyrzów – Luborzycza, Gminy Świątniki Górne oraz Gminy Wieliczka nie ma ustanowionych stref ochronnych ujęć wody.

Zakazy, nakazy i ograniczenia obowiązujące w strefach ochronnych ujęć wody:

1) Strefa ochronna dla ujęcia wody powierzchniowej z rzeki Rudawy:

Na terenie ochrony bezpośredniej ujęcia wody z Rudawy zabrania się użytkowania gruntów do celów niezwiązanych z eksploatacją ujęcia wody, oraz nakazuje się odprowadzać wody opadowe w sposób uniemożliwiający przedostanie się ich do urządzeń służących do poboru wody, zagospodarować teren zielenią, odprowadzać poza granicę terenu ochrony

bezpośredniej ścieki z urządzeń sanitarnych, przeznaczonych do użytku osób zatrudnionych przy obsłudze urządzeń służących do poboru wody, ograniczyć do niezbędnych potrzeb przebywanie osób niezatrudnionych przy obsłudze urządzeń służących do poboru wody.

Na terenie ochrony pośredniej ujęcia wody z Rudawy zabrania się:

1. wprowadzania ścieków do wód lub do ziemi, poza oczyszczonymi ściekami z oczyszczalni ścieków komunalnych, przydomowych i przemysłowych oraz poza ściekami pochodzącymi z obiektów chowu lub hodowli ryb łososiowatych lub ryb innych niż łososiowate, jeżeli wzrost zawartości poszczególnych substancji w wykorzystanych wodach przekracza:
 - Pięciodobowe biochemiczne zapotrzebowanie tlenu (BZT₅) 3 mgO₂/l,
 - Chemiczne zapotrzebowanie tlenu (ChZT_{Cr}) 7 mgO₂/l,
 - Zawiesiny ogólne 6 mg/l,
 - Azot ogólny 1 mg N/l,
 - Fosfor ogólny 0,1 mg P/l;
2. przechowywania lub składowania odpadów promieniotwórczych;
3. lokalizowania magazynów i rurociągów do transportu ropy naftowej i produktów ropopochodnych (z wyłączeniem gazu płynnego) oraz substancji szczególnie szkodliwych dla środowiska wodnego, a także substancji priorytetowych określonych w przepisach wydanych na podstawie ustawy Prawo wodne;
4. budowy autostrad, torów kolejowych, dróg krajowych, wojewódzkich i powiatowych oraz parkingów bez ujmowania wód opadowych w systemy kanalizacji deszczowej zamkniętej lub otwartej w postaci rowów izolowanych oraz bez urządzeń zapewniających oczyszczanie ich przed wprowadzaniem do wód i do ziemi, do poziomu wymaganego przepisami odrębnymi;
5. budowy mostów na ciągach dróg krajowych, wojewódzkich i powiatowych bez ujmowania wód opadowych w systemy kanalizacji deszczowej i urządzeń zapewniających oczyszczanie do poziomu wymaganego przepisami odrębnymi oraz bez awaryjnych zasuw odcinających;
6. lokalizowania składowisk odpadów komunalnych, niebezpiecznych, innych niż niebezpieczne i obojętne oraz obojętnych;
7. prowadzenia ferm chowu lub hodowli zwierząt, bez posiadania zbiornika na gnojowicę i gnojówkę oraz szczelnej płyty gnojowej;
8. mycia pojazdów mechanicznych poza myjniami usługowymi, posiadającymi zamknięte obiegi wody;
9. stosowania środków ochrony roślin z wyjątkiem środków dopuszczonych do stosowania w strefach ochronnych ujęć wody, określonych w rejestrze środków ochrony roślin prowadzonym na podstawie art. 47 ustawy z dnia 18 grudnia 2003r. o ochronie roślin (Dz. U. z 2008r. Nr 133, poz. 849 z późn. zm.);
10. nęcenia ryb w ciekach;
11. pojenia i pławienia zwierząt w ciekach;
12. lokalizowania nowych cmentarzy oraz grzebania zwłok zwierzęcych w odległości mniejszej niż 150 m od studzien, źródeł i strumieni;

13. urządzania przyrzem kieszonkowych i obornikowych bez szczelnej izolacji od podłozą;
14. realizowania budownictwa mieszkalnego oraz urządzania kempingów bez przyłączenia do kanalizacji zbiorczej, lub w przypadku braku takiej kanalizacji, bez wyposażenia w szczelny zbiornik do gromadzenia ścieków lub przydomową oczyszczalnię ścieków
15. prowadzenia robót ziemnych w pasie do 200 m po obu stronach cieków bez wcześniejszego powiadomienia użytkownika ujęcia wody.

Na terenie ochrony pośredniej ujęcia wody z rzeki Rudawy obowiązuje ograniczenie stosowania nawozów zgodnie z warunkami rozporządzenia Ministra Rolnictwa i Rozwoju Wsi z dnia 16 kwietnia 2008r. w sprawie szczegółowego sposobu stosowania nawozów oraz prowadzenia szkoleń z zakresu ich stosowania (Dz. U. z 2008r. Nr 80 poz. 479).

2) Strefa ochronna ujęcia wody powierzchniowej z rzeki Sanki

Na terenie ochrony bezpośredniej ujęcia wody z rzeki Sanki zabrania się użytkowania gruntów do celów niezwiązanych z eksploatacją ujęcia wody oraz nakazuje się odprowadzać wody opadowe w sposób uniemożliwiający przedostanie się ich do urządzeń służących do poboru wody, zagospodarować teren zielenią, odprowadzać poza granicę terenu ochrony bezpośredniej ścieki z urządzeń sanitarnych, przeznaczonych do użytku osób zatrudnionych przy obsłudze urządzeń służących do poboru wody, ograniczyć do niezbędnych potrzeb przebywanie osób niezatrudnionych przy obsłudze urządzeń służących do poboru wody.

Na terenie ochrony pośredniej ujęcia wody z rzeki Sanki zabrania się:

1. wprowadzania ścieków do wód lub do ziemi, poza oczyszczonymi wodami opadowymi i roztopowymi, o których mowa w art. 9 pkt 14 lit. c ustawy Prawo wodne, oczyszczonymi ściekami z oczyszczalni komunalnych, przydomowych i przemysłowych oraz poza ściekami pochodzącymi z obiektów chowu lub hodowli ryb łososiowatych lub ryb innych niż łososiowate, jeżeli wzrost zawartości poszczególnych substancji w wykorzystanych wodach przekracza:
 - Pięciodobowe biochemiczne zapotrzebowanie tlenu (BZT₅) 3 mgO₂/l,
 - Chemiczne zapotrzebowanie tlenu (ChZT_{Cr}) 7 mgO₂/l,
 - Zawiesiny ogólne 6 mg/l,
 - Azot ogólny 1 mg N/l,
 - Fosfor ogólny 0,1 mg P/l;
2. przechowywania lub składowania odpadów promieniotwórczych;
3. lokalizowania magazynów i rurociągów do transportu ropy naftowej i produktów ropopochodnych (z wyłączeniem gazu płynnego) oraz substancji szczególnie szkodliwych dla środowiska wodnego, a także substancji priorytetowych określonych w przepisach wydanych na podstawie ustawy Prawo wodne;
4. budowy autostrad, torów kolejowych, dróg krajowych, wojewódzkich i powiatowych oraz parkingów bez ujmowania wód opadowych w systemy kanalizacji deszczowej zamkniętej lub otwartej w postaci rowów izolowanych oraz bez urządzeń

- zapewniających oczyszczanie ich przed wprowadzaniem do wód i do ziemi, do poziomu wymaganego przepisami odrębnymi;
5. budowy mostów na ciągach dróg krajowych (w tym autostrad), wojewódzkich i powiatowych oraz na trasach kolejowych bez ujmowania wód opadowych i roztopowych w systemy kanalizacji deszczowej i urządzeń zapewniających oczyszczanie do poziomu wymaganego przepisami odrębnymi oraz bez awaryjnych zasuw odcinających;
 6. lokalizowania składowisk odpadów komunalnych, niebezpiecznych, innych niż niebezpieczne i obojętne oraz obojętnych;
 7. prowadzenia ferm chowu lub hodowli zwierząt, bez posiadania zbiornika na gnojowicę i gnojówkę oraz szczelnej płyty gnojowej;
 8. mycia pojazdów mechanicznych poza myjniami usługowymi, posiadającymi zamknięte obiegi wody;
 9. stosowania środków ochrony roślin wskazanych jako niebezpieczne dla organizmów wodnych, określonych w rejestrze środków ochrony roślin prowadzonym na podstawie art. 47 ustawy z dnia 18 grudnia 2003 r. o ochronie roślin (Dz. U. z 2008r. Nr 133, poz. 849 z późn. zm.);
 10. pojenia i pławienia zwierząt w ciekach;
 11. lokalizowania nowych cmentarzy oraz grzebania zwłok zwierzęcych w odległości mniejszej niż 200 m od studzien, źródeł i strumieni;
 12. urządzania przydomówkiszonkowych i obornikowych bez szczelnej izolacji od podłoża;
 13. realizowania budownictwa mieszkalnego oraz urządzania kempingów bez przyłączenia do kanalizacji zbiorczej, lub w przypadku braku takiej kanalizacji, bez wyposażenia w szczelny zbiornik do gromadzenia ścieków lub przydomową oczyszczalnię ścieków. Po zrealizowaniu systemu kanalizacji zbiorczej wprowadza się obowiązek przyłączenia do niej istniejących obiektów budownictwa mieszkalnego oraz kempingów w terminie nie dłuższym niż 2 lata od wykonania kanalizacji, a w przypadku urządzeń mających ważne pozwolenie wodnoprawne do czasu jego wygaśnięcia;
 14. budowy nowych oczyszczalni przemysłowych na terenach objętych zbiorowym systemem kanalizacji sanitarnej;
 15. prowadzenia robót ziemnych w pasie do 200 m po obu stronach cieków bez wcześniejszego powiadomienia użytkownika ujęcia wody.

Na terenie ochrony pośredniej ujęcia wody z Sanki obowiązuje ograniczenie stosowania nawozów zgodnie z warunkami rozporządzenia Ministra Rolnictwa i Rozwoju Wsi z dnia 16 kwietnia 2008 r. w sprawie szczegółowego sposobu stosowania nawozów oraz prowadzenia szkoleń z zakresu ich stosowania (Dz. U. z 2008 r. Nr 80 poz. 479).

3) Strefa ochronna ujęcia wody powierzchniowej z rzeki Dłubni

Na terenie ochrony bezpośredniej ujęcia wody z rzeki Dłubni zabrania się użytkowania gruntów do celów niezwiązanych z eksploatacją ujęcia wody oraz nakazuje się odprowadzać wody opadowe w sposób uniemożliwiający przedostanie się ich do urządzeń służących do poboru wody, zagospodarować teren zielenią, odprowadzać poza granicę terenu ochrony bezpośredniej ścieki z urządzeń sanitarnych, przeznaczonych do użytku osób zatrudnionych

przy obsłudze urządzeń służących do poboru wody, ograniczyć do niezbędnych potrzeb przebywanie osób niezatrudnionych przy obsłudze urządzeń służących do poboru wody.

Na terenie ochrony pośredniej ujęcia wody z rzeki Dłubni zabrania się:

1. wprowadzania ścieków do wód lub do ziemi, poza oczyszczonymi wodami opadowymi i roztopowymi, o których mowa w art. 9 pkt 14 lit. c ustawy Prawo wodne, oczyszczonymi ściekami z oczyszczalni komunalnych, przydomowych i przemysłowych oraz poza ściekami pochodzącymi z obiektów chowu lub hodowli ryb łososiowatych lub ryb innych niż łososiowate, jeżeli wzrost zawartości poszczególnych substancji w wykorzystanych wodach przekracza:
 - Pięciodobowe biochemiczne zapotrzebowanie tlenu (BZT₅) 3 mgO₂/l,
 - Chemiczne zapotrzebowanie tlenu (ChZT_{Cr}) 7 mgO₂/l,
 - Zawiesiny ogólne 6 mg/l,
 - Azot ogólny 1 mg N/l,
 - Fosfor ogólny 0,1 mg P/l;
2. przechowywania lub składowania odpadów promieniotwórczych;
3. lokalizowania magazynów i rurociągów do transportu ropy naftowej i produktów ropopochodnych (z wyłączeniem gazu płynnego) oraz substancji szczególnie szkodliwych dla środowiska wodnego, a także substancji priorytetowych określonych w przepisach wydanych na podstawie ustawy Prawo wodne;
4. budowy dróg krajowych (w tym autostrad), wojewódzkich i powiatowych, torów kolejowych oraz parkingów o powierzchni ponad 0,1 ha bez ujmowania wód opadowych w systemy kanalizacji deszczowej zamkniętej lub otwartej w postaci rowów izolowanych oraz bez urządzeń zapewniających oczyszczanie ich przed wprowadzaniem do wód i do ziemi, do poziomu wymaganego przepisami odrębnymi;
5. budowy mostów na ciągach dróg krajowych (w tym autostrad), wojewódzkich i powiatowych oraz na trasach kolejowych bez ujmowania wód opadowych i roztopowych w systemy kanalizacji deszczowej i urządzeń zapewniających oczyszczanie do poziomu wymaganego przepisami odrębnymi oraz bez awaryjnych zasuw odcinających;
6. lokalizowania składowisk odpadów komunalnych, niebezpiecznych, innych niż niebezpieczne i obojętne oraz obojętnych;
7. prowadzenia ferm chowu lub hodowli zwierząt, bez posiadania zbiornika na gnojowicę i gnojówkę oraz szczelnej płyty gnojowej;
8. mycia pojazdów mechanicznych poza myjniami usługowymi, posiadającymi zamknięte obiegi wody;
9. stosowania środków ochrony roślin wskazanych jako niebezpieczne dla organizmów wodnych, określonych w rejestrze środków ochrony roślin prowadzonym na podstawie art. 47 ustawy z dnia 18 grudnia 2003 r. o ochronie roślin (Dz. U. z 2008r. Nr 133, poz. 849 z późn. zm.);
10. pojenia i pławienia zwierząt w ciekach;
11. lokalizowania nowych cmentarzy oraz grzebania zwłok zwierzęcych w odległości mniejszej niż 200 m od studzien, źródeł i strumieni;

12. urządzania przyzm kiszonkowych i obornikowych bez szczelnej izolacji od podłoża;
13. realizowania budownictwa mieszkalnego oraz urządzania kempingów bez przyłączenia do kanalizacji zbiorczej, lub w przypadku braku takiej kanalizacji, bez wyposażenia w szczelny zbiornik do gromadzenia ścieków lub przydomową oczyszczalnię ścieków. Po zrealizowaniu systemu kanalizacji zbiorczej wprowadza się obowiązek przyłączenia do niej istniejących obiektów budownictwa mieszkalnego oraz kempingów w terminie nie dłuższym niż 2 lata od wykonania kanalizacji, a w przypadku urządzeń mających ważne pozwolenie wodnoprawne do czasu jego wygaśnięcia;
14. budowy nowych oczyszczalni przemysłowych na terenach objętych zbiorowym systemem kanalizacji sanitarnej;
15. prowadzenia robót ziemnych w pasie do 200 m po obu stronach cieków bez wcześniejszego powiadomienia użytkownika ujęcia wody.

Na terenie ochrony pośredniej z mocy rozporządzenia Ministra Rolnictwa i Rozwoju Wsi z dnia 16 kwietnia 2008 r. w sprawie szczegółowego sposobu stosowania nawozów oraz prowadzenia szkoleń z zakresu ich stosowania (Dz. U. z 2008r. Nr 80 poz. 479 z późn. zm.) na gruntach rolnych obowiązuje zakaz stosowania nawozów.

4) Strefa ochronna ujęcia wody podziemnej Mistrzejowice

Na terenie ochrony bezpośredniej ujęcia wody Mistrzejowice zabrania się użytkowania gruntów do celów niezwiązanych z eksploatacją ujęcia wody oraz nakazuje się odprowadzać wody opadowe w sposób uniemożliwiający przedostanie się ich do urządzeń służących do poboru wody, zagospodarować teren zielenią, ograniczyć do niezbędnych potrzeb przebywanie osób niezatrudnionych przy obsłudze urządzeń służących do poboru wody.

Na terenie ochrony pośredniej zabrania się:

1. wprowadzania ścieków do ziemi,
2. stosowania komunalnych osadów ściekowych,
3. lokalizowania nowych zakładów przemysłowych, których instalacje zaliczone są do przedsięwzięć mogących zawsze znacząco lub potencjalnie znacząco oddziaływać na środowisko określonych w przepisach odrębnych;
4. lokalizowania składowisk odpadów niebezpiecznych, innych niż niebezpieczne i obojętne oraz obojętnych;
5. przechowywania lub składowania materiałów promieniotwórczych,
6. lokalizowania magazynów lub rurociągów do transportu ropy naftowej lub produktów ropopochodnych, z wyjątkiem:
 - a) magazynów butli gazu płynnego lub zbiorników przeznaczonych do magazynowania gazu płynnego wraz z rurociągami do transportu gazu;
 - b) zbiorników przeznaczonych do magazynowania oleju opałowego wraz z rurociągami do transportu oleju,
 - c) zbiorników przeznaczonych do magazynowania paliw płynnych wchodzących w skład stacji paliw wraz z rurociągami do ich transportu,
 - d) magazynów olejów i smarów,

- e) zbiorników przeznaczonych do magazynowania paliw płynnych wykorzystywanych do generatorów prądotwórczych wraz z rurociągami do ich transportu,
- 7. lokalizowania stacji obsługi lub remontu sprzętu budowlanego, rolniczego lub środków transportu, z wyjątkiem:
 - a) stacji obsługi lub remontu samochodów osobowych lub dostawczych do 3,5 tony posiadających nie więcej niż trzy stanowiska
 - b) myjni, stacji kontroli pojazdów, oraz specjalistycznych stacji lub warsztatów, prowadzących określoną jednoznacznie działalność obejmującą geometrię lub wyważanie kół, ustawianie świateł, instalowania zabezpieczeń antywłamaniowych, tapicerstwo,
- 8. lokalizowania nowych ujęć wód podziemnych z utworów czwartorzędowych, z wyjątkiem:
 - a) studni zastępczych lub rezerwowych istniejących studni;
 - b) ujęć wykorzystywanych do zwykłego korzystania w wód.
- 9. grzebania zwłok zwierzęcych,
- 10. lokalizowania cmentarzy.

5) Strefa ochronna ujęcia wody podziemnej „Pas D” w Krakowie

A. Na całym terenie ochrony pośredniej, zabrania się:

- 1. wprowadzania ścieków do ziemi;
- 2. lokalizowania przydomowych oczyszczalni ścieków;
- 3. lokalizowania ferm chowu lub hodowli zwierząt;
- 4. przechowywania lub składowania materiałów promieniotwórczych;
- 5. lokalizowania składowisk odpadów niebezpiecznych, innych niż niebezpieczne i obojętne oraz obojętnych;
- 6. stosowania produktów powstałych na bazie komunalnych osadów ściekowych;
- 7. lokalizowania obiektów budowlanych wyposażonych w instalację kanalizacyjną bez przyłączenia do kanalizacji zbiorczej, a w przypadku braku takiej kanalizacji, bez wyposażenia w szczelny zbiornik do gromadzenia ścieków. Po zrealizowaniu systemu kanalizacji zbiorczej wprowadza się obowiązek przyłączenia do niej obiektów w terminie nie dłuższym niż 2 lata od wykonania kanalizacji, a w przypadku urządzeń mających ważne pozwolenie wodnoprawne do czasu jego wygaśnięcia;
- 8. budowy dróg krajowych, wojewódzkich, powiatowych klasy G oraz lokalizowania parkingów o powierzchni powyżej 0,1 ha, bez ujmowania wód opadowych lub roztopowych w systemy kanalizacji deszczowej zamkniętej lub otwartej w postaci szczelnych rowów oraz bez urządzeń zapewniających oczyszczanie ich do poziomu wymaganego przepisami odrębnymi;
- 9. wykonywania odwodnień obiektów budowlanych;
- 10. mycia pojazdów mechanicznych poza myjniami usługowymi.

Na terenie ochrony pośredniej I rzędu, oprócz zakazów, o których mowa powyżej (A) zabrania się:

1. lokalizowania nowych ujęć wód podziemnych z wyłączeniem studni zastępczych lub awaryjnych istniejących studni;
2. lokalizowania zakładów przemysłowych, których instalacje zaliczone są do przedsięwzięć mogących zawsze znacząco lub potencjalnie znacząco oddziaływać na środowisko określonych w przepisach odrębnych;
3. lokalizowania magazynów ropy naftowej, produktów ropopochodnych, substancji szczególnie szkodliwych dla środowiska wodnego, w tym substancji priorytetowych określonych w przepisach odrębnych, a także rurociągów do ich transportu, z wyłączeniem:
 - a) magazynów butli gazu płynnego lub zbiorników przeznaczonych do magazynowania gazu płynnego wraz z rurociągami do jego transportu,
 - b) zbiorników przeznaczonych do magazynowania oleju opałowego wraz z rurociągami do jego transportu,
 - c) zbiorników przeznaczonych do magazynowania paliw płynnych wykorzystywanych do generatorów prądotwórczych wraz z rurociągami do ich transportu.”

Na terenie ochrony pośredniej II rzędu, oprócz zakazów, o których mowa powyżej (A)

1. lokalizowania nowych ujęć wód podziemnych, z wyłączeniem:
 - a) studni zastępczych lub awaryjnych istniejących studni,
 - b) ujęć wykorzystywanych do zwykłego korzystania z wód;
2. lokalizowania magazynów ropy naftowej, produktów ropopochodnych, a także rurociągów do ich transportu, z wyłączeniem:
 - a) magazynów butli gazu płynnego lub zbiorników przeznaczonych do magazynowania gazu płynnego wraz z rurociągami do jego transportu,
 - b) zbiorników przeznaczonych do magazynowania oleju opałowego wraz z rurociągami do jego transportu,
 - c) zbiorników przeznaczonych do magazynowania paliw płynnych wykorzystywanych do generatorów prądotwórczych wraz z rurociągami do ich transportu,
 - d) stacji paliw.

6) Strefa ochronna ujęcia wody podziemnej w Giebułtowie

Na terenie ochrony pośredniej ujęcia wody w Giebułtowie zabrania się:

1. wprowadzania ścieków do wód lub do ziemi;
2. rolniczego wykorzystania ścieków oraz gnojowicy;
3. przechowywania lub składowania odpadów promieniotwórczych;
4. lokalizowania zakładów przemysłowych oraz ferm chowu lub hodowli zwierząt;
5. lokalizowania magazynów produktów ropopochodnych i innych substancji, a także rurociągów do ich transportu;

6. lokalizowania składowisk odpadów komunalnych lub przemysłowych;
7. urządzenia parkingów, obozowisk oraz kąpielisk;
8. lokalizowania nowych ujęć wody, z pietra jurajskiego i kredowego, a w obrębie tarasu rzeki Biełucha (Prądnik) również z pietra czwartorzędowego;
9. lokalizowania cmentarzy oraz grzebania zwłok zwierzęcych;
10. wydobywania kopalin;
11. gromadzenia i stosowania środków chemicznych dla utrzymania przejezdności dróg w okresie zimowym, na odcinkach drogi powiatowej Kraków – Skała oraz drogi lokalnej Januszowice – Giebułtów.

Na terenie ochrony pośredniej tego ujęcia ogranicza się stosowanie środków ochrony roślin jedynie do dopuszczonych do obrotu i stosowania w strefach ochrony ujęć wody.

7) Strefa ochronna ujęć wody podziemnej na terenie gminy Zielonki:

Zgodnie z art. 128. ustawy Prawo wodne, na terenie ochrony bezpośredniej należy:

1. odprowadzać wody opadowe lub roztopowe w sposób uniemożliwiający przedostawanie się ich do urządzeń służących do poboru wody;
2. zagospodarować teren zielenią;
3. odprowadzać poza granicę terenu ochrony bezpośredniej ścieki z urządzeń sanitarnych przeznaczonych do użytku dla osób zatrudnionych przy obsłudze urządzeń służących do poboru wody;
4. ograniczyć wyłącznie do niezbędnych potrzeb przebywanie osób niezatrudnionych przy obsłudze urządzeń służących do poboru wody.

4.3 Informacje o obszarach ochronnych zbiorników wód śródlądowych zawierające oznaczenie aktów prawa miejscowego ustanawiających te obszary oraz zakazy, nakazy i ograniczenia obowiązujące na tych obszarach

Nie dotyczy.

4.4 Informacje o formach ochrony przyrody, o których mowa w art. 6 ustawy z dnia 16 kwietnia 2004 r. o ochronie przyrody, zawierające nazwę formy ochrony przyrody oraz tytuł i miejsce ogłoszenia aktu prawnego tworzącego, ustanawiającego albo wyznaczającego formę ochrony przyrody, oraz informacje o obszarach mających znaczenie dla Wspólnoty znajdujących się na liście, o której mowa w art. 27 ust. 1 tej ustawy

Aglomeracja Kraków w obszarze Gminy Miejskiej Kraków

W granicach Gminy Miejskiej Kraków na obszarze aglomeracji Kraków występują następujące formy ochrony przyrody:

1) parki krajobrazowe:

- **Białańsko -Tyniecki Park Krajobrazowy** – Rozporządzenie Nr 81/06 Wojewody Małopolskiego z dnia 17 października 2006 r. w sprawie Białańsko – Tynieckiego Parku Krajobrazowego (Dz. Urz. Woj. Małopolskiego 2006, Nr 654, poz. 3997);
- **Tenczyński Park Krajobrazowy** – Rozporządzenie Nr 83/06 Wojewody Małopolskiego z dnia 17 października 2006 r. w sprawie Tenczyńskiego Parku Krajobrazowego (Dz. Urz. Woj. Małopolskiego Nr 655, poz. 3999);
- **Park Krajobrazowy Dolinki Krakowskie** - Uchwała Nr XV/247/11 Sejmiku Województwa Małopolskiego z dnia 28 listopada 2011 r. w sprawie Parku Krajobrazowego Dolinki Krakowskie (Dz. Urz. Woj. Małopolskiego Nr 583, poz. 6624).

2) użytki ekologiczne:

- **Łąki Nowohuckie** – Uchwała Nr XV/100/03 Rady Miasta Krakowa z dn. 7 maja 2003 r. (Dz. Urz. Woj. Małopolskiego Nr 144, poz. 1908);
- **Dolina Prądnika** – Uchwała nr LX/782/08 Rady Miasta Krakowa z dnia 17 grudnia 2008 r. (Dz. Urz. Woj. Małopolskiego Nr 33, poz. 219);
- **Rozlewisko potoku Rzewnego** – Uchwała nr XXXI/404/07 Rady Miasta Krakowa z dnia 19 grudnia 2007 r. (Dz. Urz. Woj. Małopolskiego Nr 9, poz. 61)
- **Staw w Rajsku** – Uchwała nr LIX/833/12 Rady Miasta Krakowa z dnia 24 października 2012 r. (Dz. Urz. Woj. Małopolskiego 2012 poz. 5543);
- **Staw przy Cegielni** – Uchwała nr CXXI/1917/14 Rady Miasta Krakowa z dnia 18 listopada 2014 r. (Dz. Urz. Woj. Małopolskiego poz. 6524);
- **Las w Witkowicach** - Uchwała Nr CXIV/1532/10 Rady Miasta Krakowa z dn. 20.10.2010 r. w sprawie ustanowienia użytku ekologicznego "Las w Witkowicach".

3) obszary Natura 2000 - obszary mające znaczenie dla Wspólnoty:

- **PLH 120065 – Dębnicko – Tyniecki obszar łąkowy** – Decyzja Komisji Nr 2011/64/EU z dnia 10 stycznia 2011 r. (Dz. Urz. UE L 33/146 z dnia 8 lutego 2011 r.);
- **PLH 120069 – Łąki Nowohuckie** – Decyzja Komisji Nr 2011/64/EU z dnia 10 stycznia 2011 r. (Dz. Urz. UE L 33/146 z dnia 8 lutego 2011 r.).

4) rezerwat przyrody:

- **Skalki Przegorzalskie** – Obwieszczenia Nr 14/01 Wojewody Małopolskiego z dnia 19 listopada 2001 r. w sprawie ogłoszenia wykazu rezerwatów przyrody utworzonych do dnia 31 grudnia 1998 roku na obszarze Województwa Małopolskiego.

5) pomniki przyrody.

Aglomeracja Kraków w obszarze Gminy Kocmyrzów – Luborzycza

W granicach Gminy Świątniki Górne na obszarze aglomeracji Kraków występują następujące formy ochrony przyrody:

1) pomniki przyrody.

Aglomeracja Kraków w obszarze Gminy Michałowice

W granicach Gminy Michałowice na obszarze aglomeracji Kraków występują następujące formy ochrony przyrody:

1) parki krajobrazowe:

- **Dłubniański Park Krajobrazowy** – Rozporządzenie Nr 84/06 Wojewody Małopolskiego z dnia 17 października 2006 r. w sprawie Dłubniańskiego Parku Krajobrazowego (Dz. Urz. Woj. Małopolskiego 2006, Nr 655, poz. 4000).

2) pomniki przyrody.

Aglomeracja Kraków w obszarze Gminy Świątniki Górne

W granicach Gminy Świątniki Górne na obszarze aglomeracji Kraków występują następujące formy ochrony przyrody:

1) pomniki przyrody.

Aglomeracja Kraków w obszarze Gminy Wieliczka

W granicach Gminy Wieliczka na obszarze aglomeracji Kraków występują następujące formy ochrony przyrody:

1) rezerваты przyrody:

- **Grotы Kryształowe** (rezerwat podziemny - naturalne pustki podziemne o ścianach obrosłych kryształami halitu wraz z ich otoczeniem stanowiącym fragment skomplikowanej budowy geologicznej miocénskiego złoża Kopalni Soli Wieliczka) – Rozporządzenie Nr 84/2000 Wojewody Małopolskiego z dn. 11.09.2000 r. (Dz. Urz. Woj. Małopolskiego Nr 77, poz. 711);

2) użytki ekologiczne:

- **Las i stawy na Grabówkach** (powierzchnia 13,16 ha, siedliska podmokłe oraz las) – Uchwała Nr XLIII/3 17/2005 RM w Wieliczce z dn. 18.07.2005 r. (Dz. Urz. Woj. Małopolskiego Nr 551, poz. 3888; Uchwała Nr XV/189/2008 RM w Wieliczce z dn. 04.03.2008 r. (Dz. Urz. Woj. Małopolskiego Nr 215, poz. 1360).

3) stanowiska dokumentacyjne:

- **40 stanowisk dokumentacyjnych** – Rozporządzenie Nr 10 Wojewody Krakowskiego z dnia 6 grudnia 1997 r. w sprawie objęcia ochroną prawną, w formie stanowisk dokumentacyjnych obiektów geologicznych w Kopalni Soli Wieliczka (Dz. Urz. Województwa Krakowskiego Nr 21, poz. 119).

4) pomniki przyrody.

Aglomeracja Kraków w obszarze Gminy Wielka Wieś

W granicach Gminy Wielka Wieś na obszarze aglomeracji Kraków występują następujące formy ochrony przyrody:

1) parki krajobrazowe:

- **Tenczyński Park Krajobrazowy** – Rozporządzenie Nr 83/06 Wojewody Małopolskiego z dnia 17 października 2006 r. w sprawie Tenczyńskiego Parku Krajobrazowego (Dz. Urz. Woj. Małopolskiego Nr 655, poz. 3999),
- **Park Krajobrazowy Dolinki Krakowskie** – Uchwała Nr XV/247/11 Sejmiku Województwa Małopolskiego z dnia 28 listopada 2011 r. w sprawie Parku Krajobrazowego Dolinki Krakowskie (Dz. Urz. Woj. Małopolskiego Nr 583, poz. 6624).

2) pomnik przyrody.

Aglomeracja Kraków w obszarze Gminy Zabierzów

W granicach Gminy Zabierzów na obszarze aglomeracji Kraków występują następujące formy ochrony przyrody:

1) parki krajobrazowe:

- **Tenczyński Park Krajobrazowy** – Rozporządzenie Nr 83/06 Wojewody Małopolskiego z dnia 17 października 2006 r. w sprawie Tenczyńskiego Parku Krajobrazowego (Dz. Urz. Woj. Małopolskiego Nr 655, poz. 3999)
- **Park Krajobrazowy Dolinki Krakowskie** – Uchwała Nr XV/247/11 Sejmiku Województwa Małopolskiego z dnia 28 listopada 2011 r. w sprawie Parku Krajobrazowego Dolinki Krakowskie (Dz. Urz. Woj. Małopolskiego Nr 583, poz. 6624).

2) użytki ekologiczne:

- **Uroczysko Podgologórze** – Uchwała Nr XLIII/355/01 RG Zabierzów z dnia 20 lipca 2001r. (Dz. Urz. Woj. Małopolskiego Nr 146, poz. 2190)
- **Uroczysko w Rzasce** – Rozporządzenie Nr 339 Wojewody Małopolskiego z dnia 21 grudnia 2001r. (Dz. Urz. Woj. Małopolskiego Nr 208, poz. 3708)

3) obszary mające znaczenie dla Wspólnoty:

- **PLH 120005 – Dolinki Jurajskie** – Decyzja Komisji Nr 2008/25/WE z dnia 13.,11.207 r. (Dz.U. UE L 12/383 z dnia 15.01.2008 r.)

4) pomniki przyrody.

Aglomeracja Kraków w obszarze Gminy Zielonki

W granicach Gminy Zielonki na obszarze aglomeracji Kraków występują następujące formy ochrony przyrody:

1) parki krajobrazowe:

- **Park Krajobrazowy Dolinki Krakowskie** – Uchwała Nr XV/247/11 Sejmiku Województwa Małopolskiego z dnia 28 listopada 2011 r. w sprawie Parku Krajobrazowego Dolinki Krakowskie (Dz. Urz. Woj. Małopolskiego Nr 583, poz. 6624);
- **Dłubniański Park Krajobrazowy** – Rozporządzenie Nr 84/06 Wojewody Małopolskiego z dnia 17 października 2006 r. w sprawie Dłubniańskiego Parku Krajobrazowego (Dz. Urz. Woj. Małopolskiego 2006, Nr 655, poz. 4000).

2) stanowiska dokumentacyjne:

- **„Stary kamieniołom” w Trojanowicach** – Rozporządzenie Nr 32 Wojewody Krakowskiego z dnia 16.11.1998 r.

3) pomniki przyrody.

4.5 Informacja o sposobie wyznaczenia granicy aglomeracji

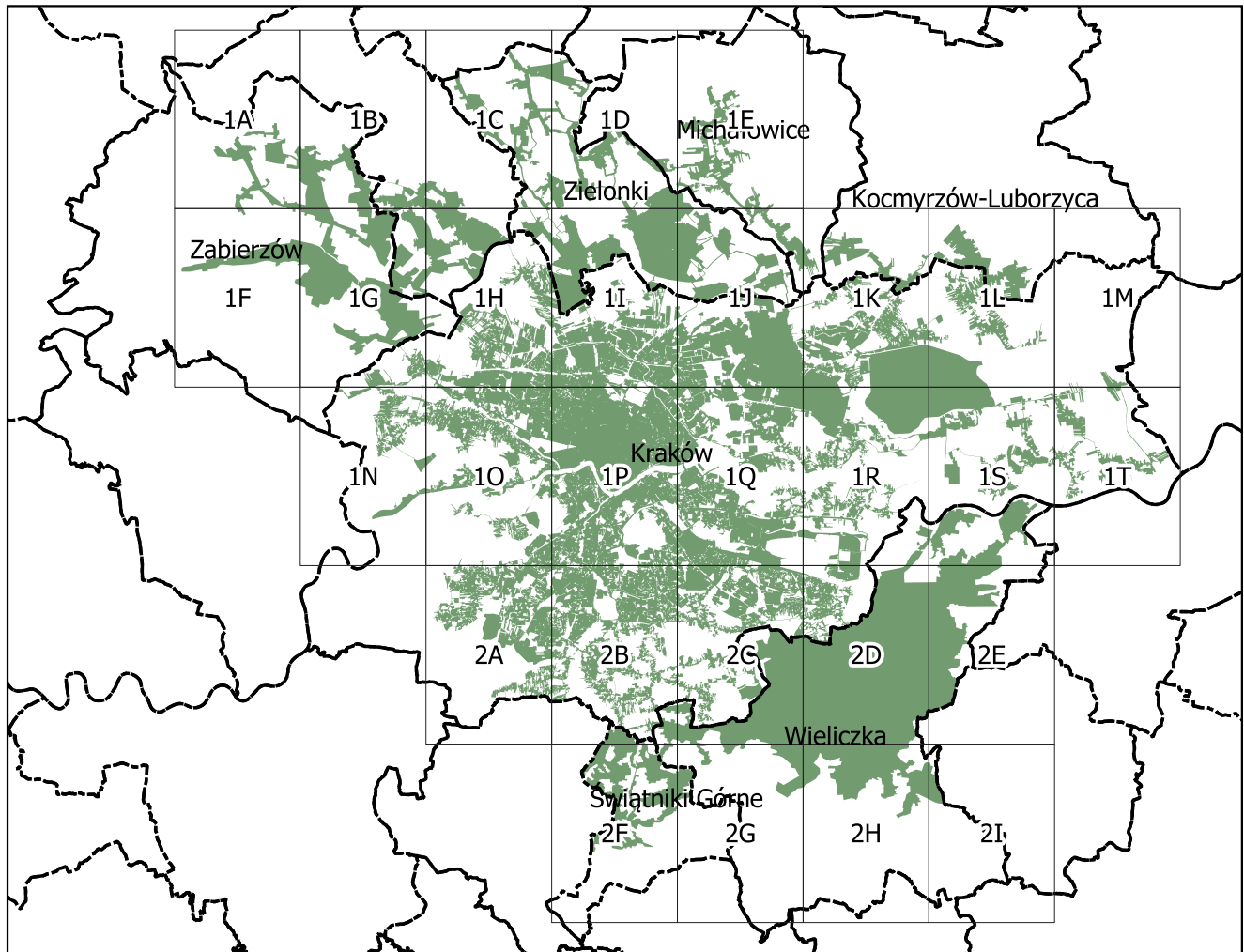
Granice aglomeracji wyznaczono zgodnie z wymogami Rozporządzenia Ministra Gospodarki Morskiej i Żeglugi Śródlądowej z dnia 27 lipca 2018 r. w sprawie sposobu wyznaczania obszarów i granic aglomeracji (Dz.U. 2018 poz. 1586). Granica aglomeracji przebiega wzdłuż

zewnętrznych granic działek ewidencyjnych, zabudowanych albo przeznaczonych pod zabudowę, skanalizowanych albo przewidzianych do skanalizowania. W sytuacji konieczności uwzględnienia w granicach aglomeracji długich działek, w szczególności działek rolnych częściowo zabudowanych, działek drogowych itp., granicę aglomeracji prowadzono w poprzek działek kierując się ich istniejącym bądź przewidywanym sposobem zagospodarowania.

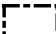









B. Część graficzna

Mapa obrazująca obszar i granice aglomeracji Kraków stanowi załącznik nr 2 do uchwały.

Skorowidz

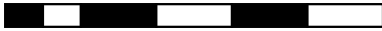


AGLOMERACJA KRAKÓW
Legenda:

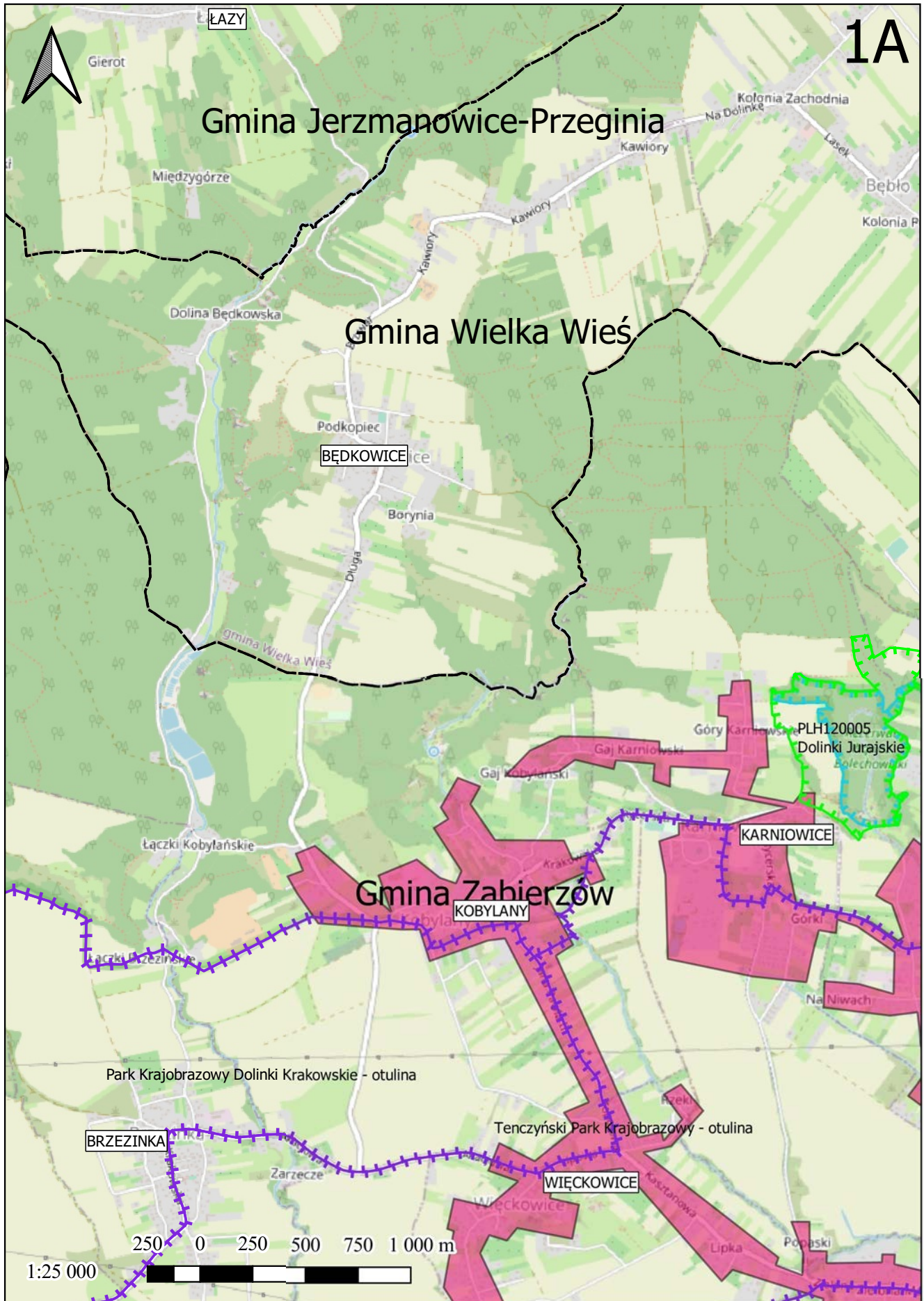
-  Granice gminy
-  Granice stref ochronnych ujęć wody obejmujące tereny ochrony bezpośredniej i pośredniej
-  Oczyszczalnie ścieków - istniejące
-  Użytki Ekologiczne
-  Formy ochrony przyrody NATURA2000
-  Formy ochrony przyrody Stanowiska Dokumentacyjne
-  Formy ochrony przyrody Parki Narodowe
-  Formy ochrony przyrody Parki Krajobrazowe
-  Formy ochrony przyrody Rezerваты przyrody
-  Obszar i granica aglomeracji

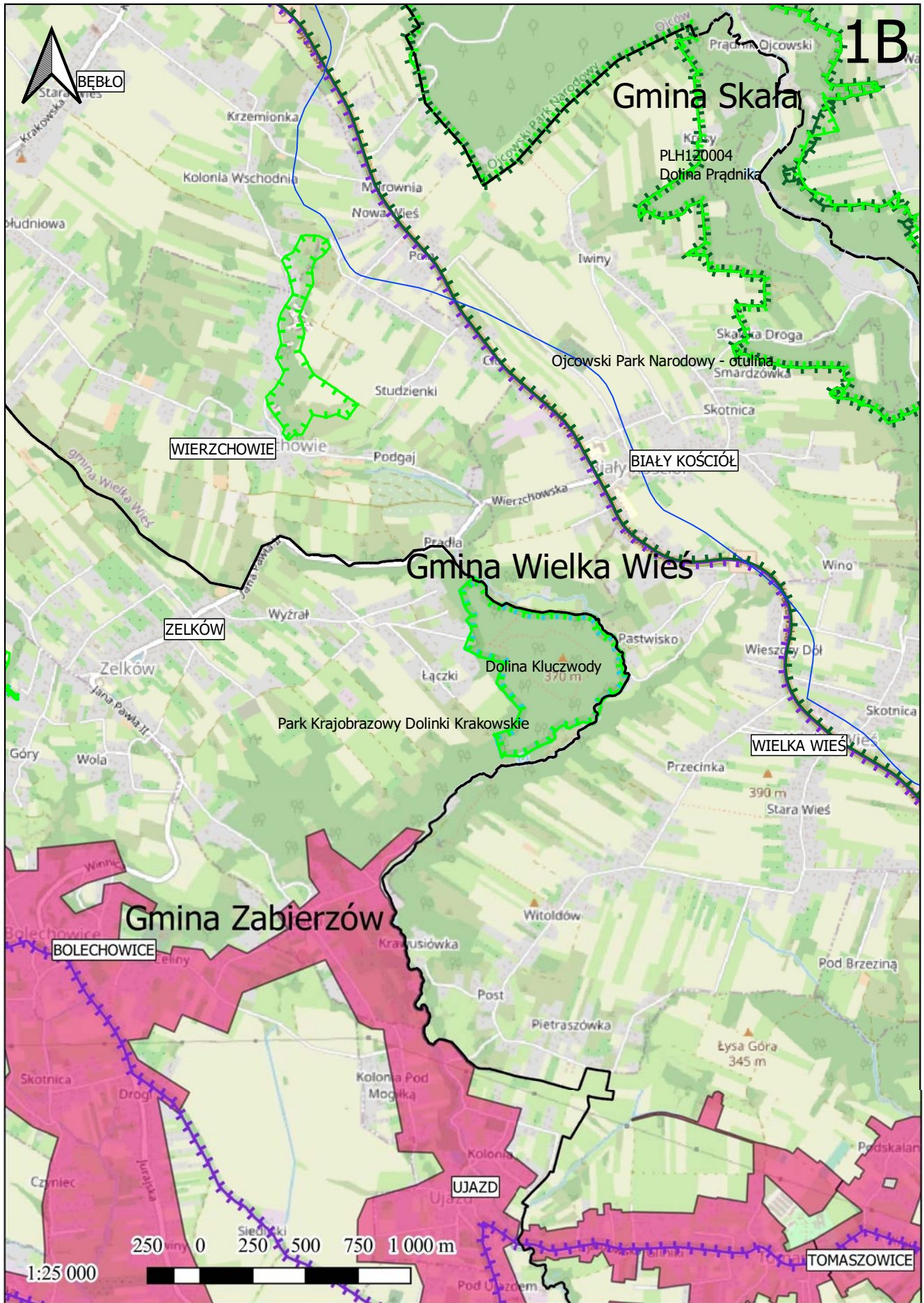
Skala arkuszy 1:25000

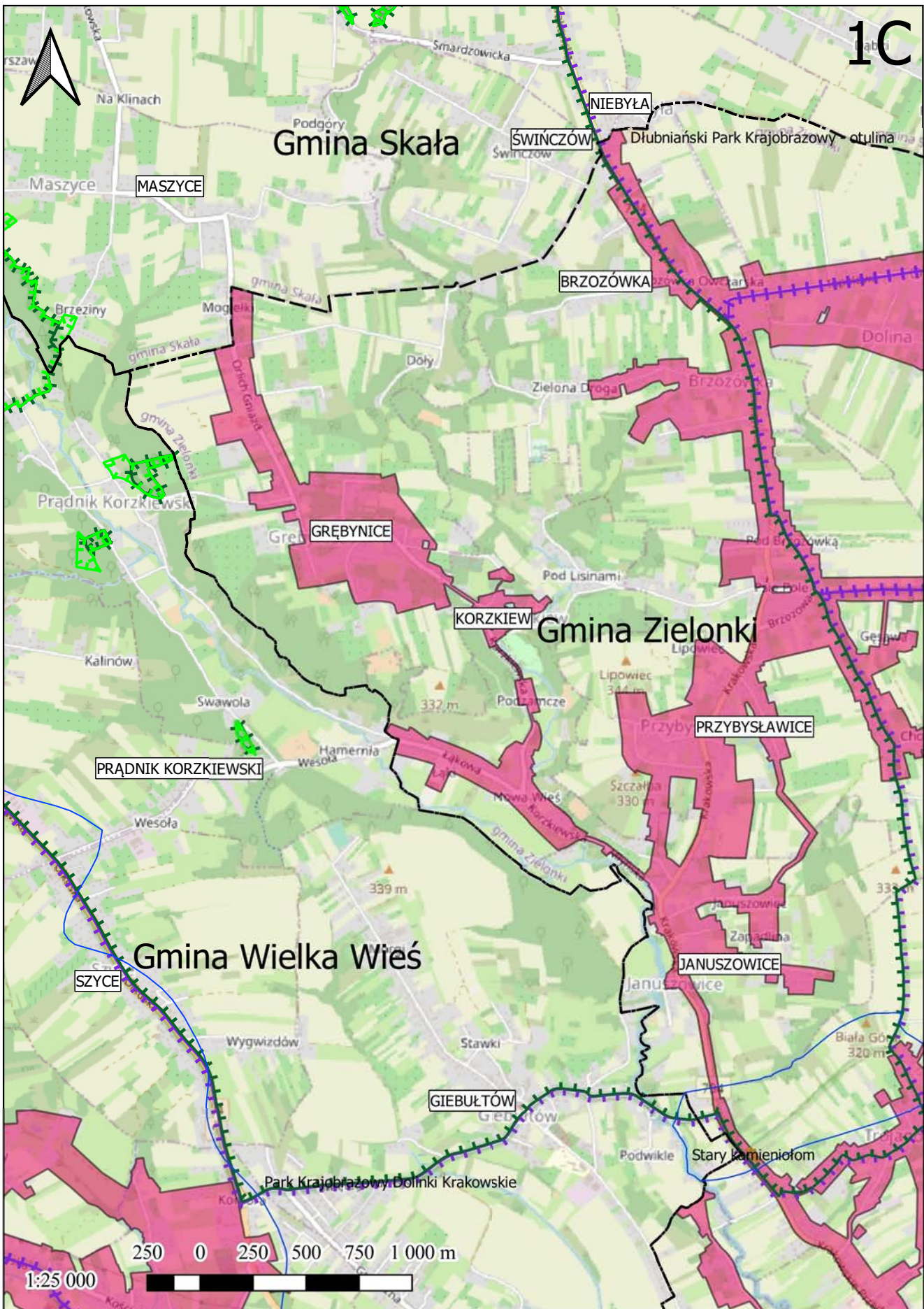
250 0 250 500 750 1 000 m

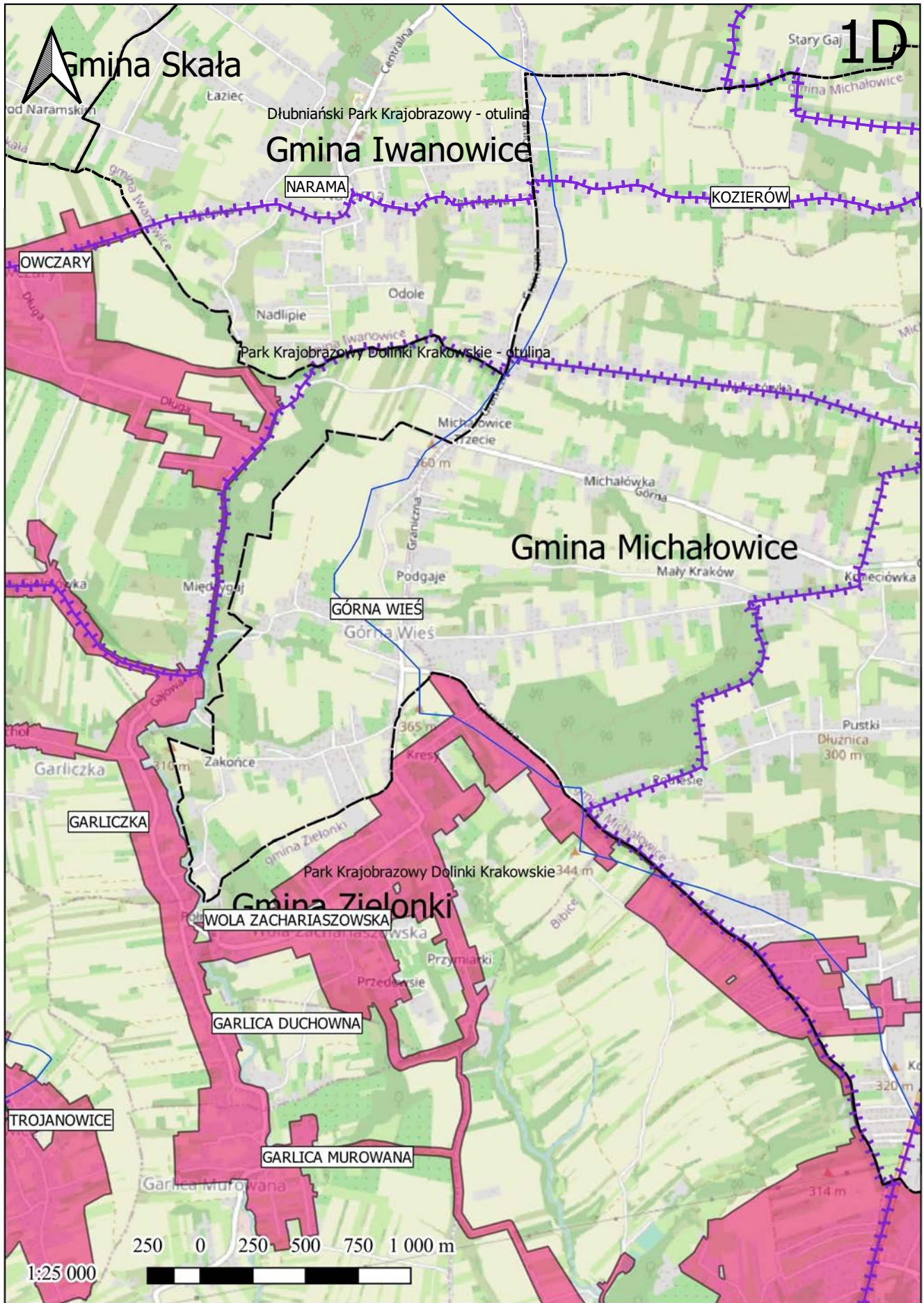


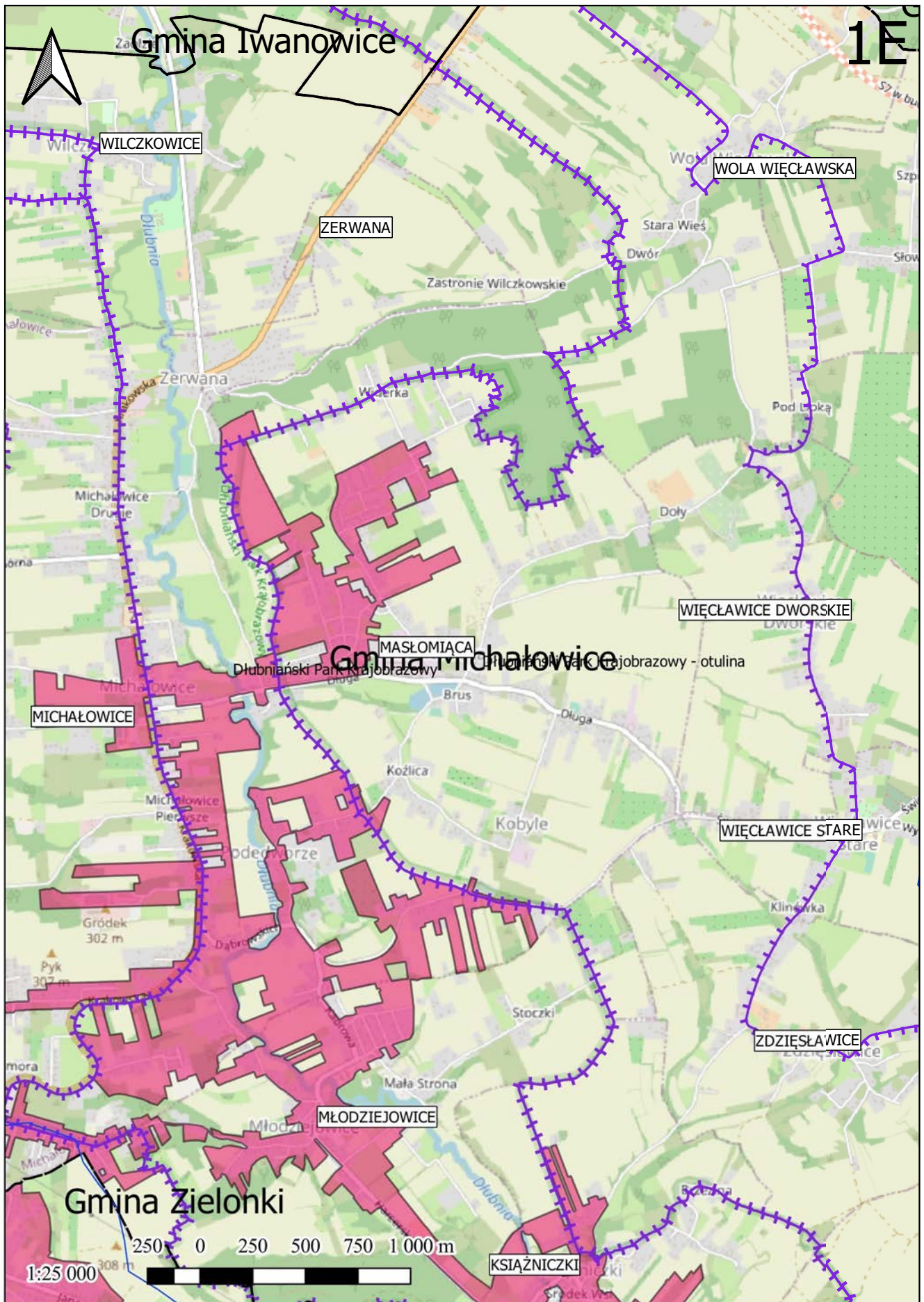
1A

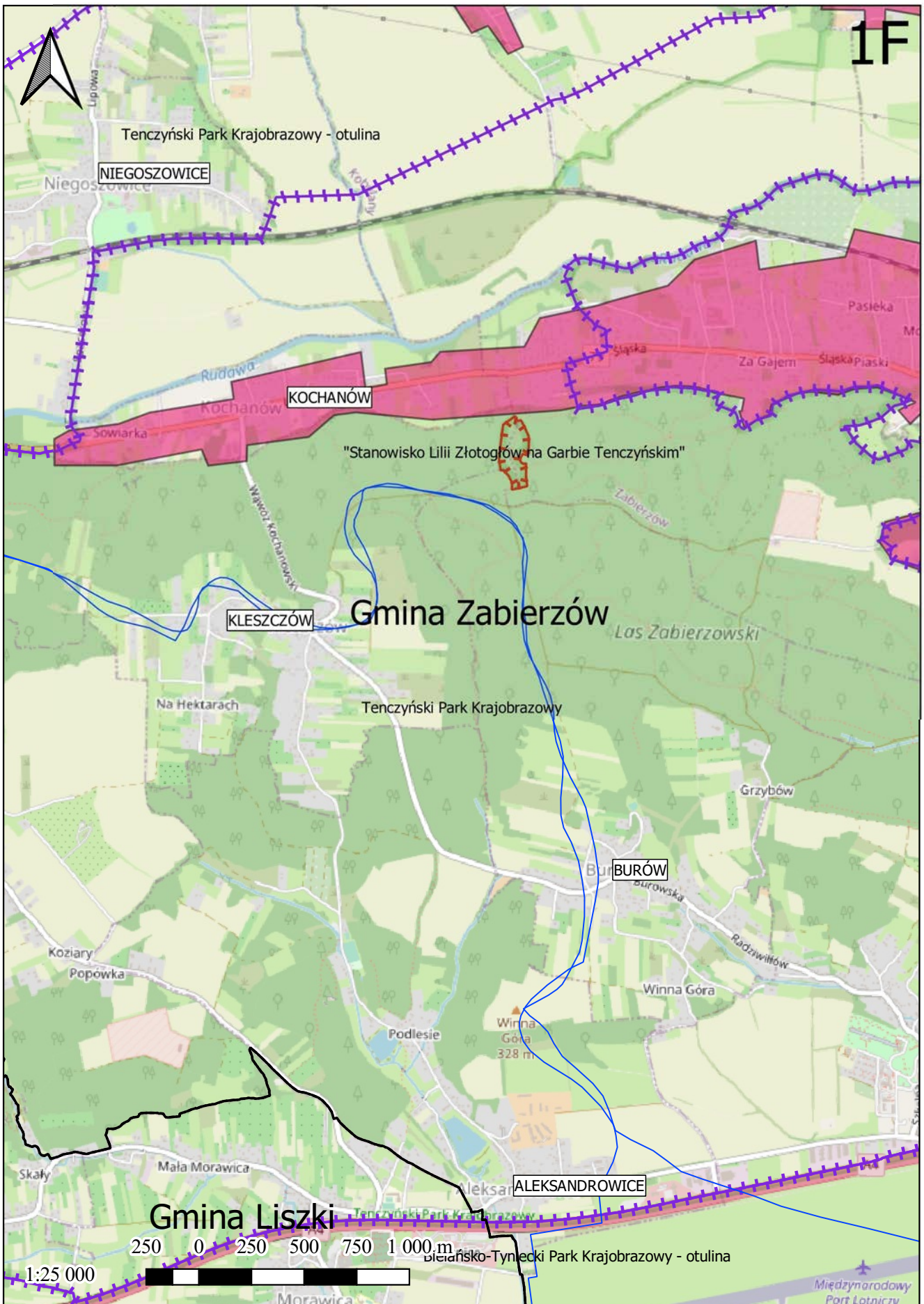


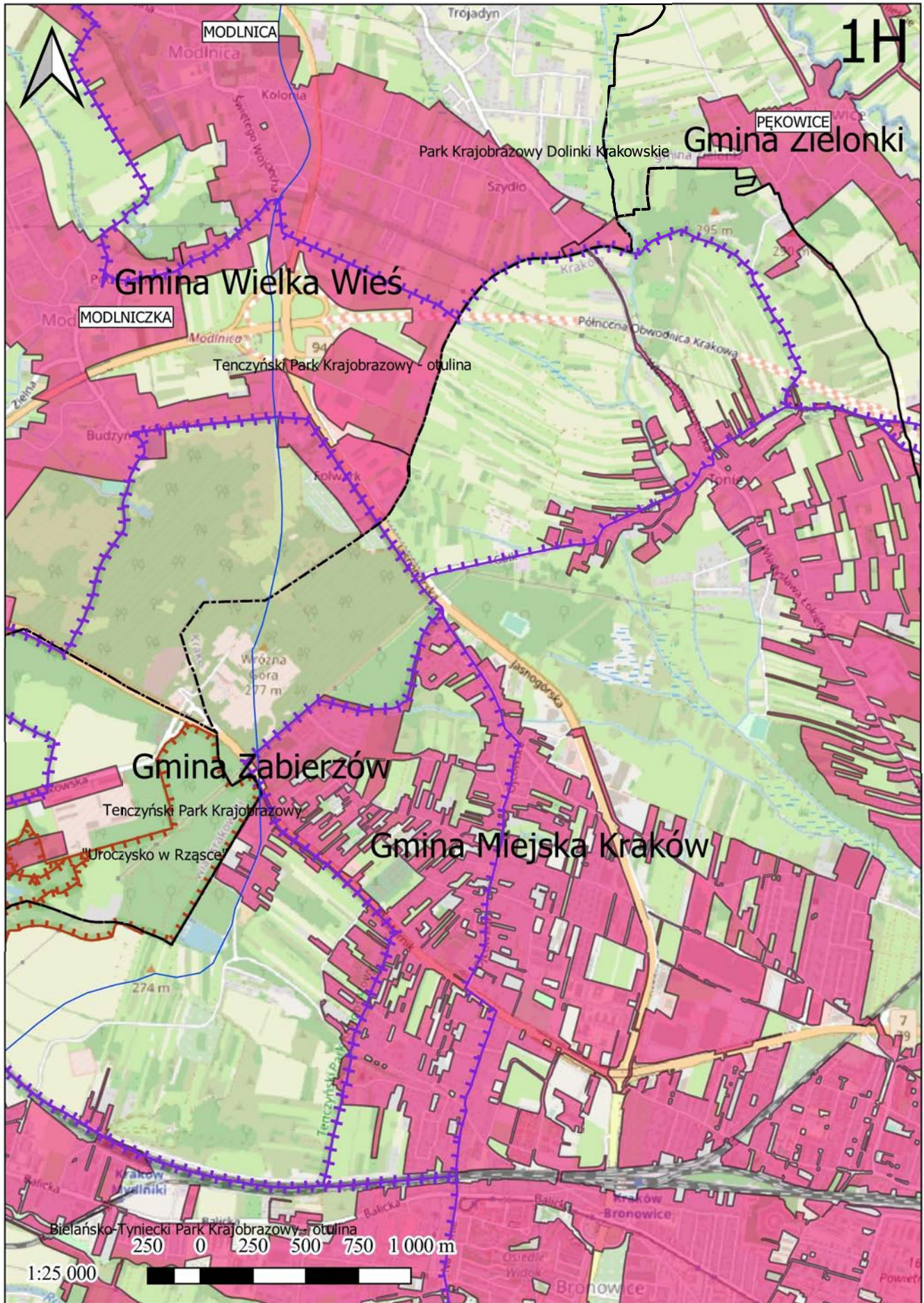


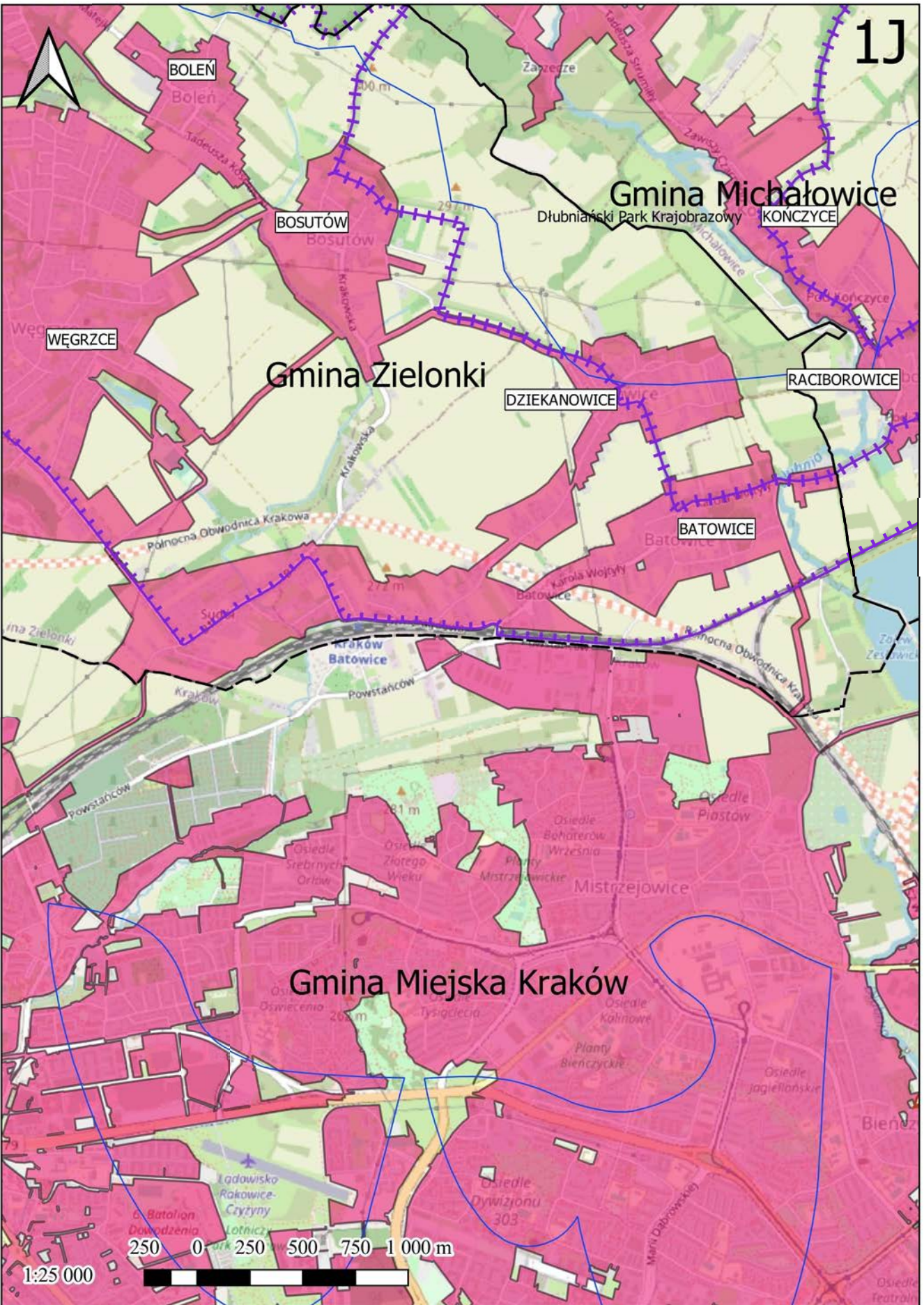


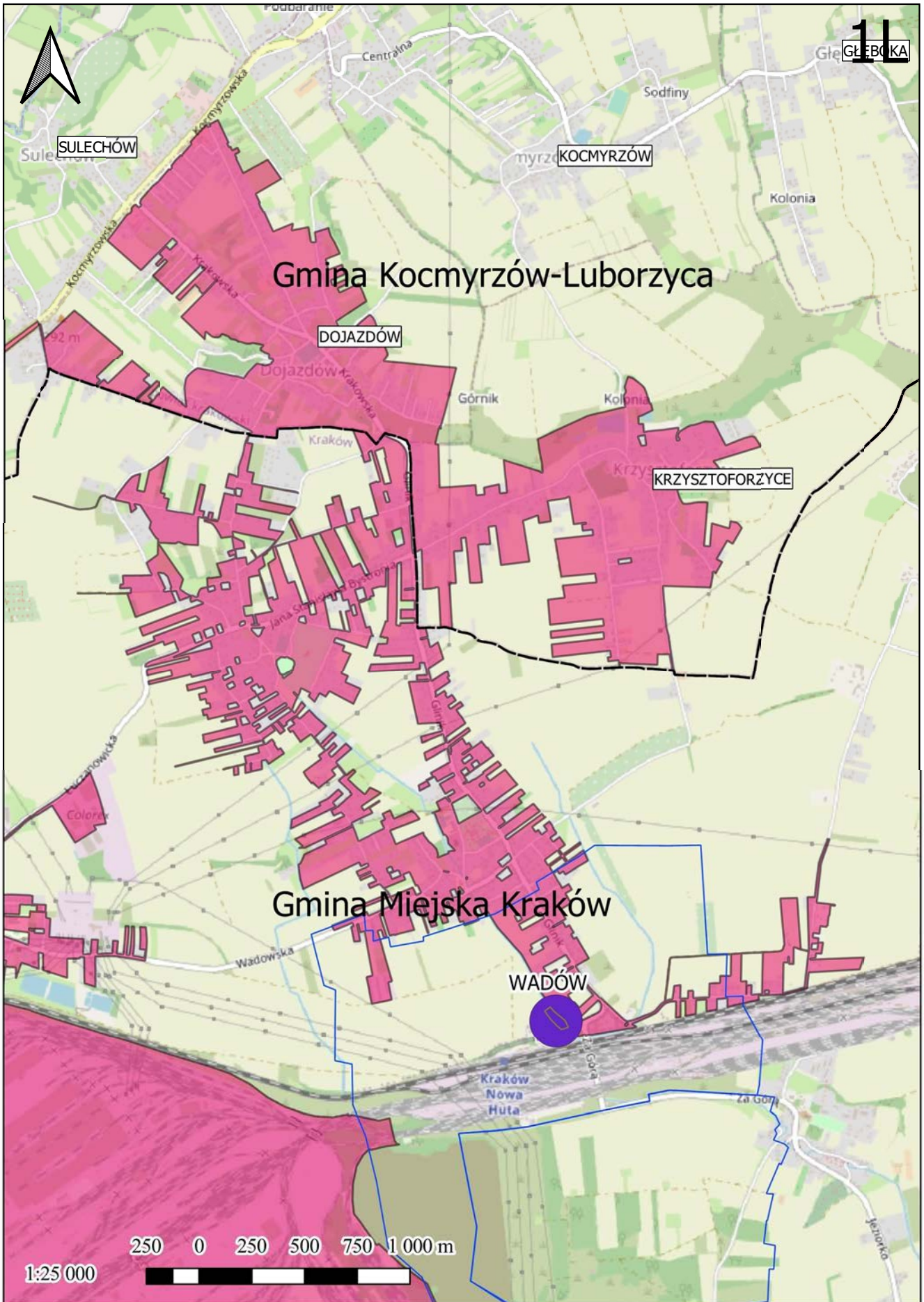




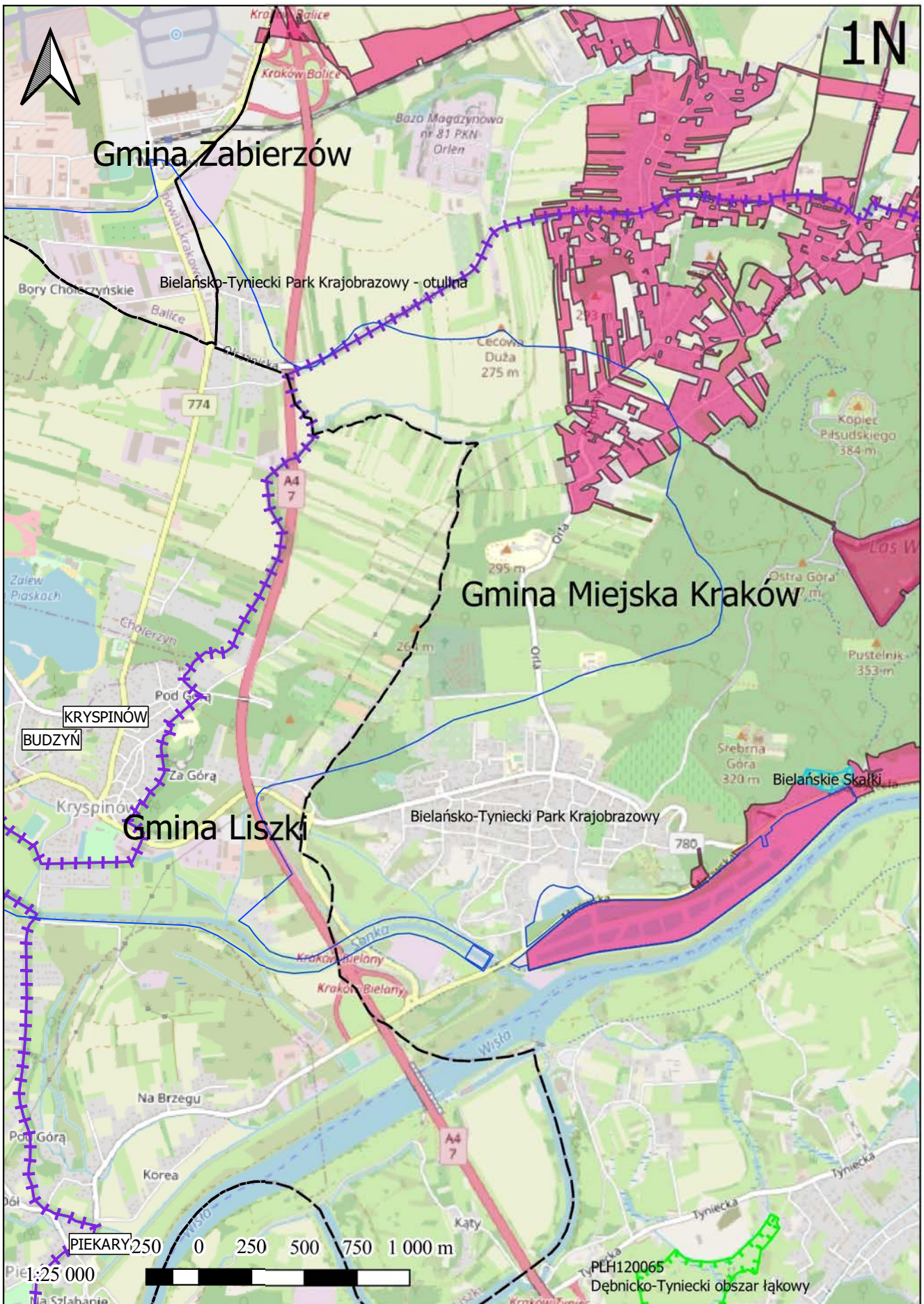


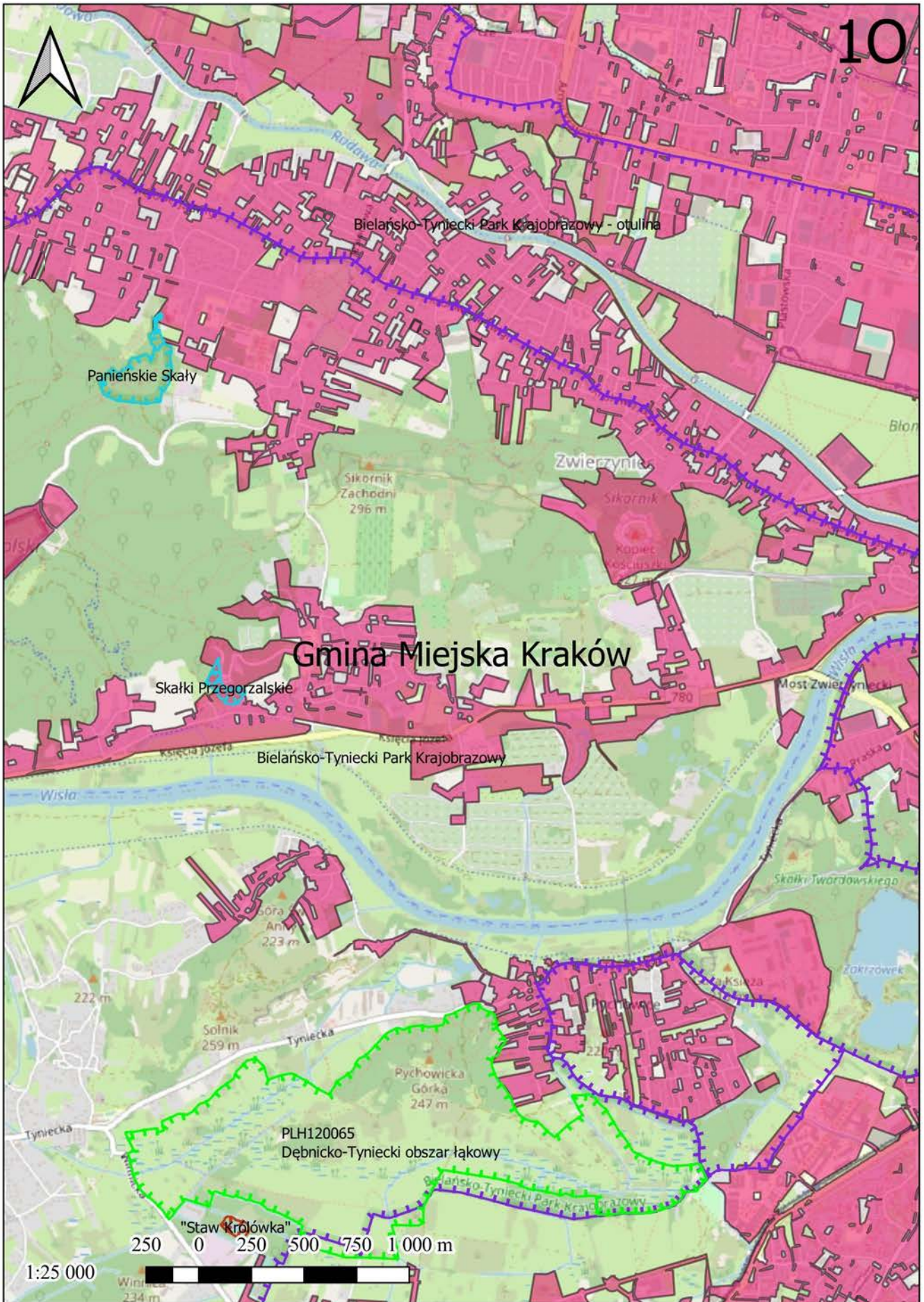




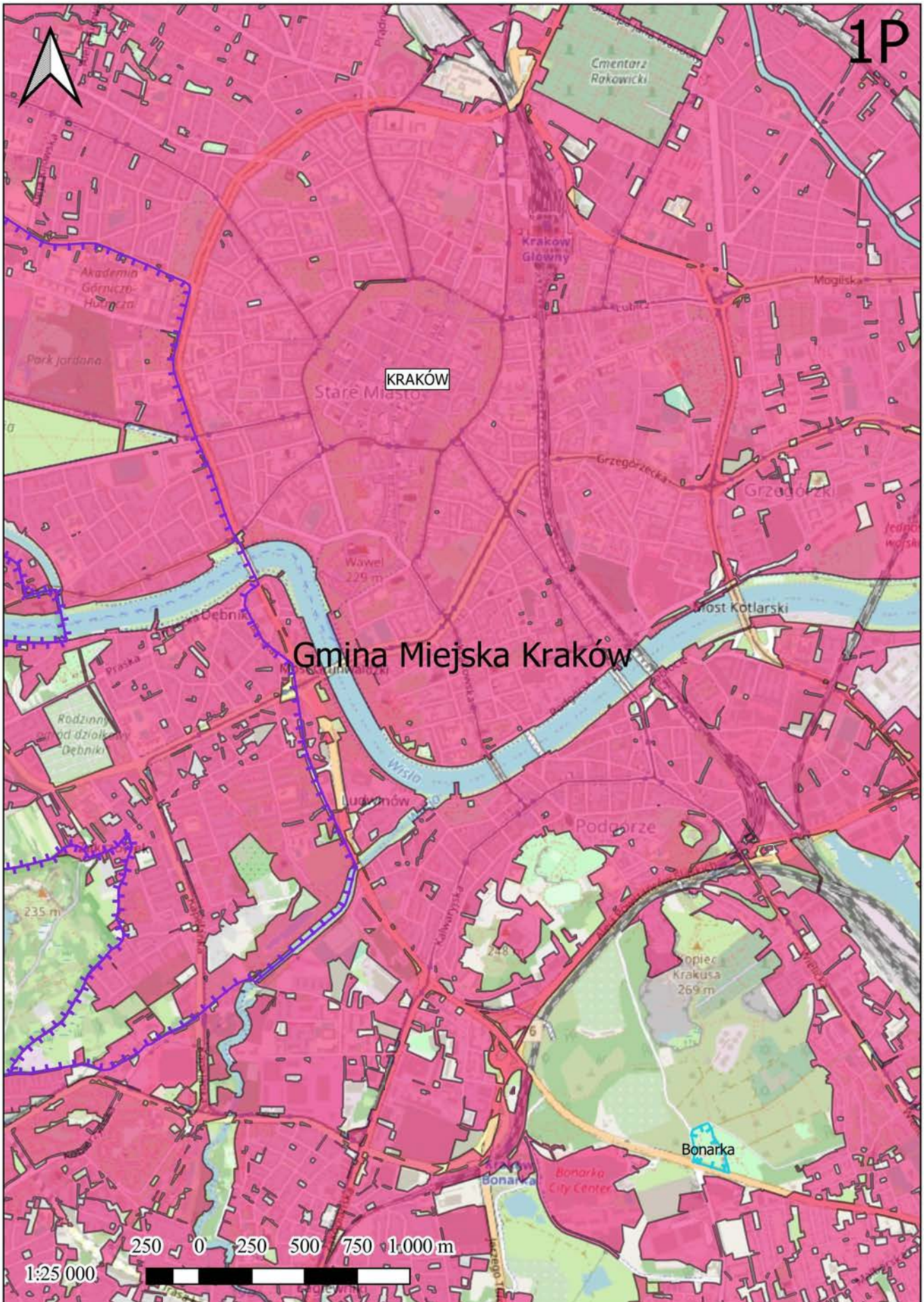


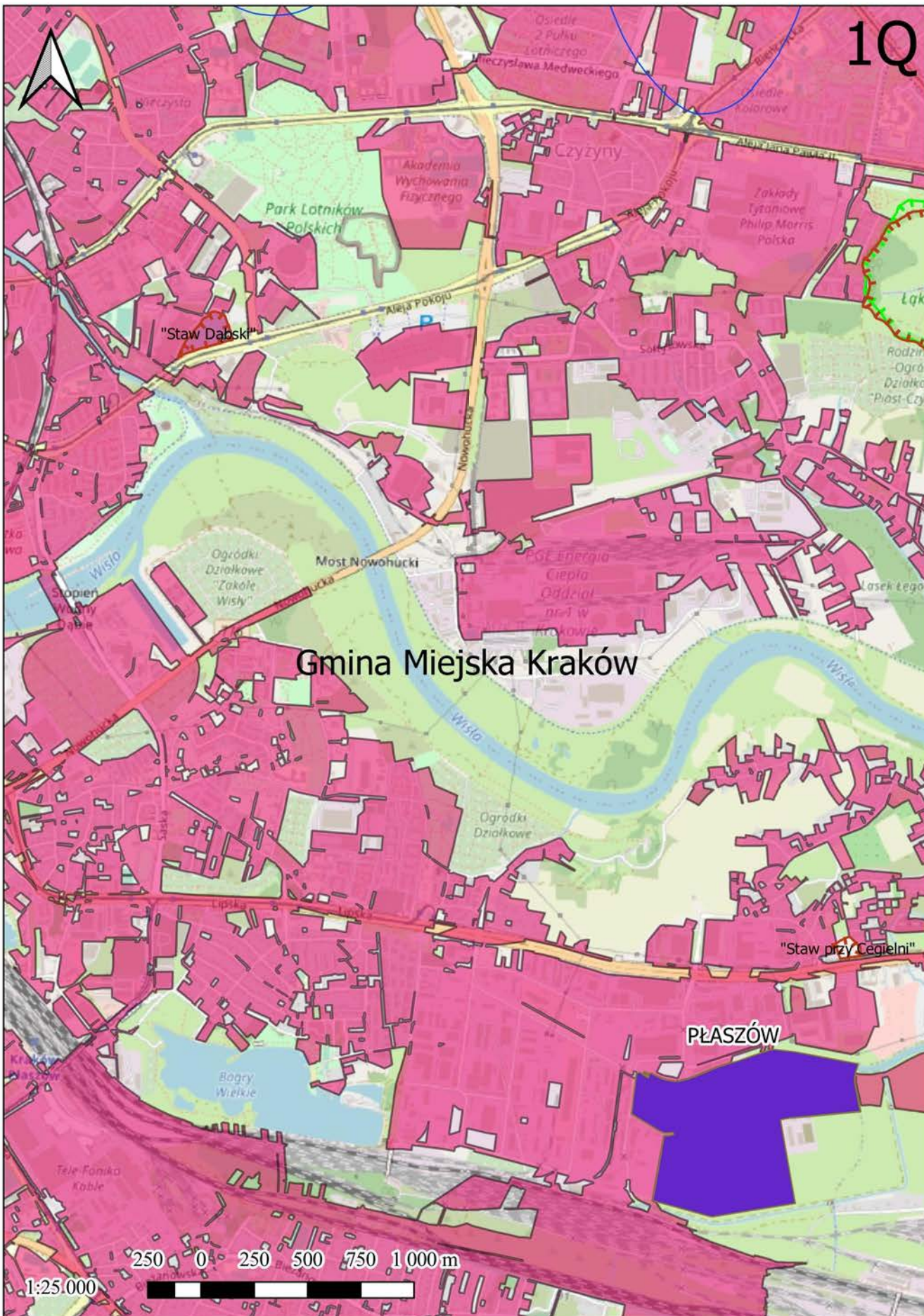


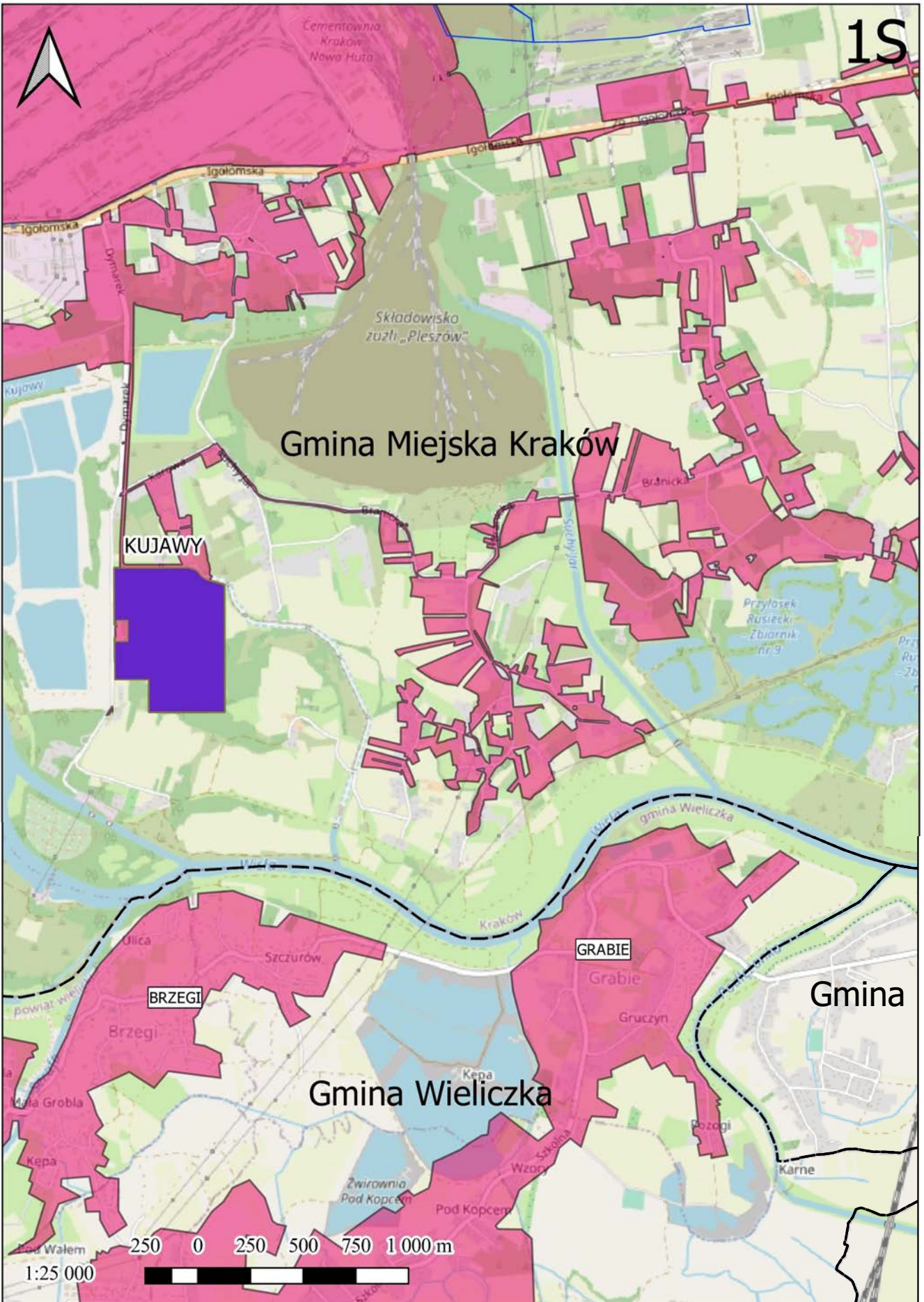




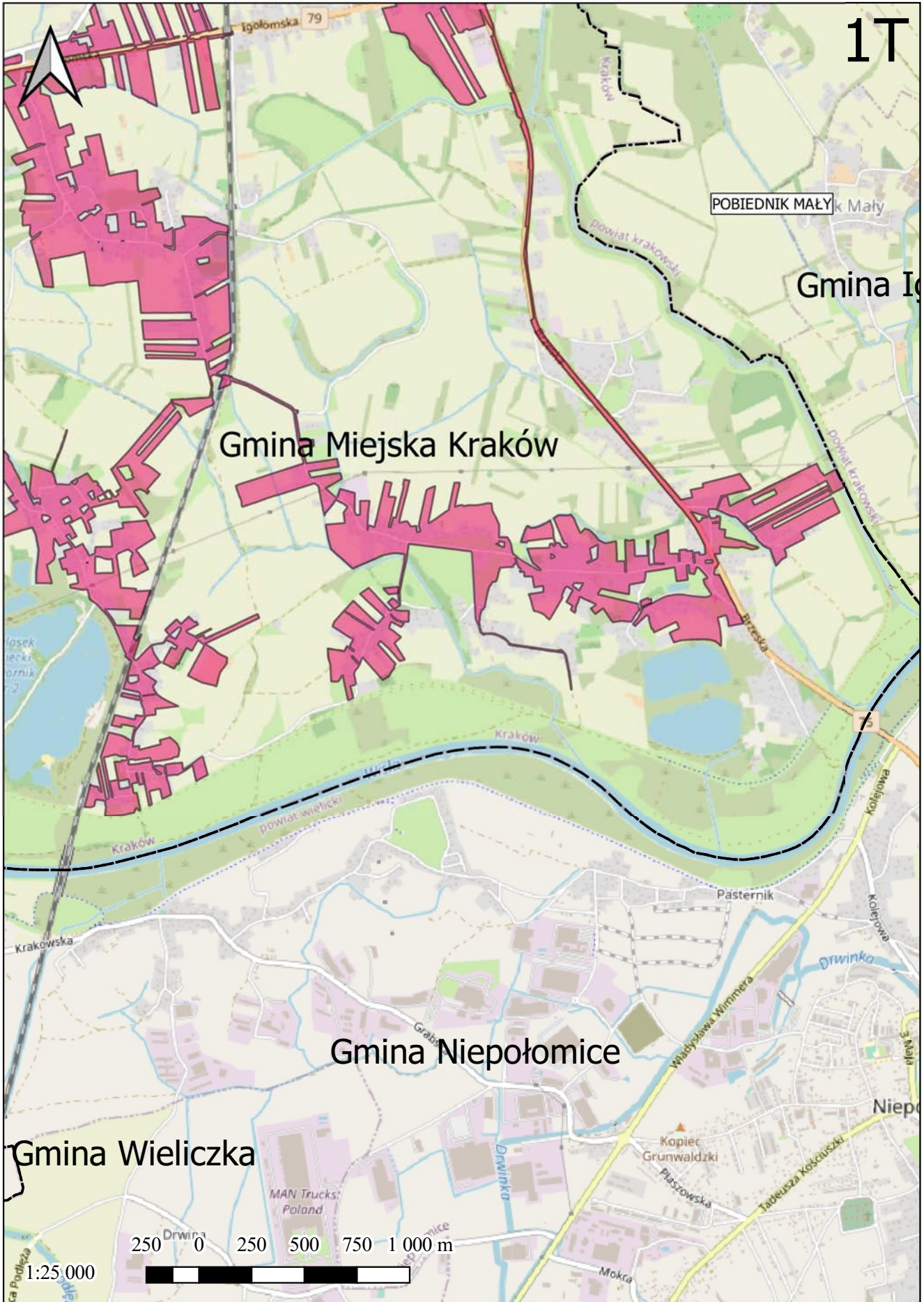
1P

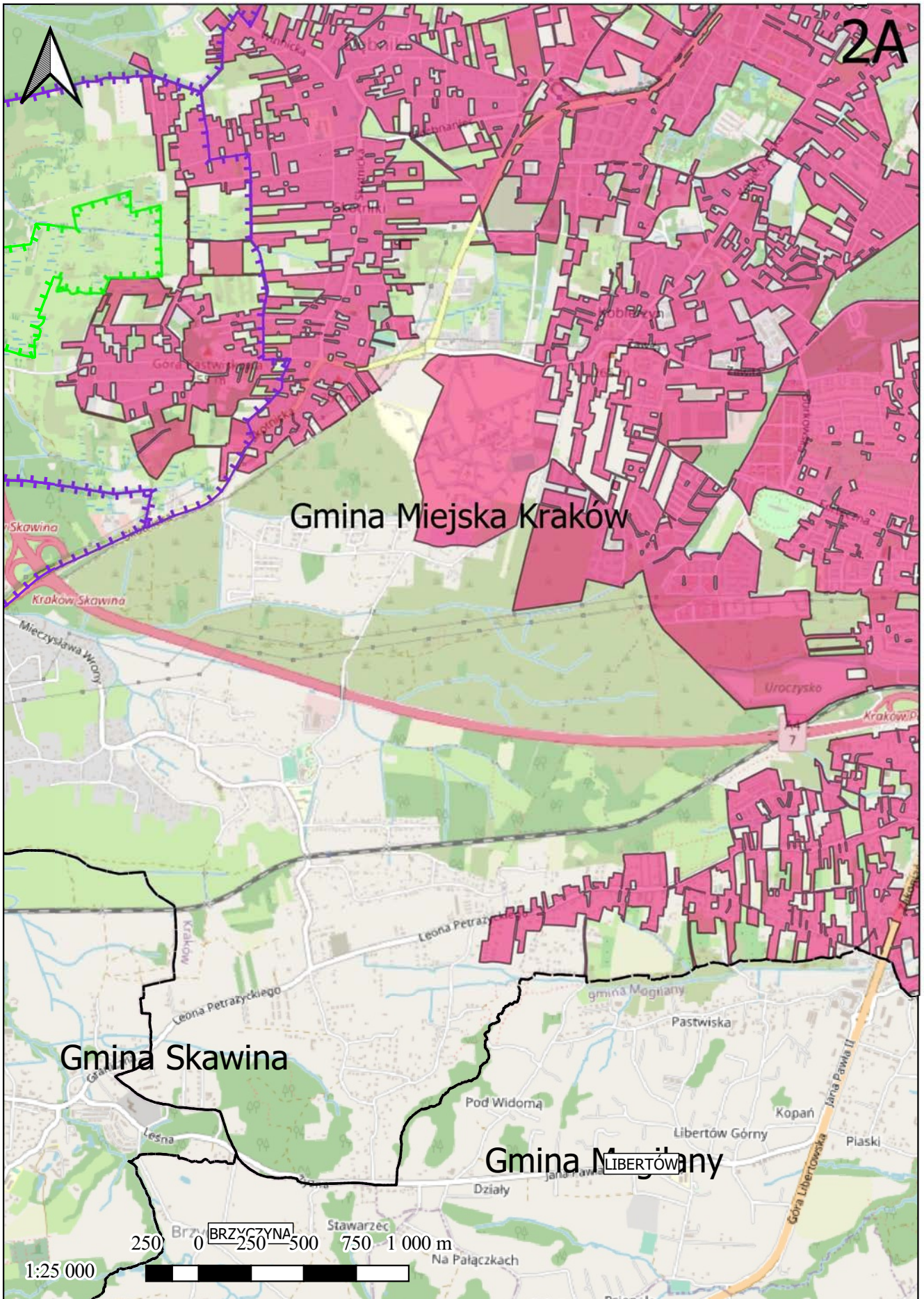




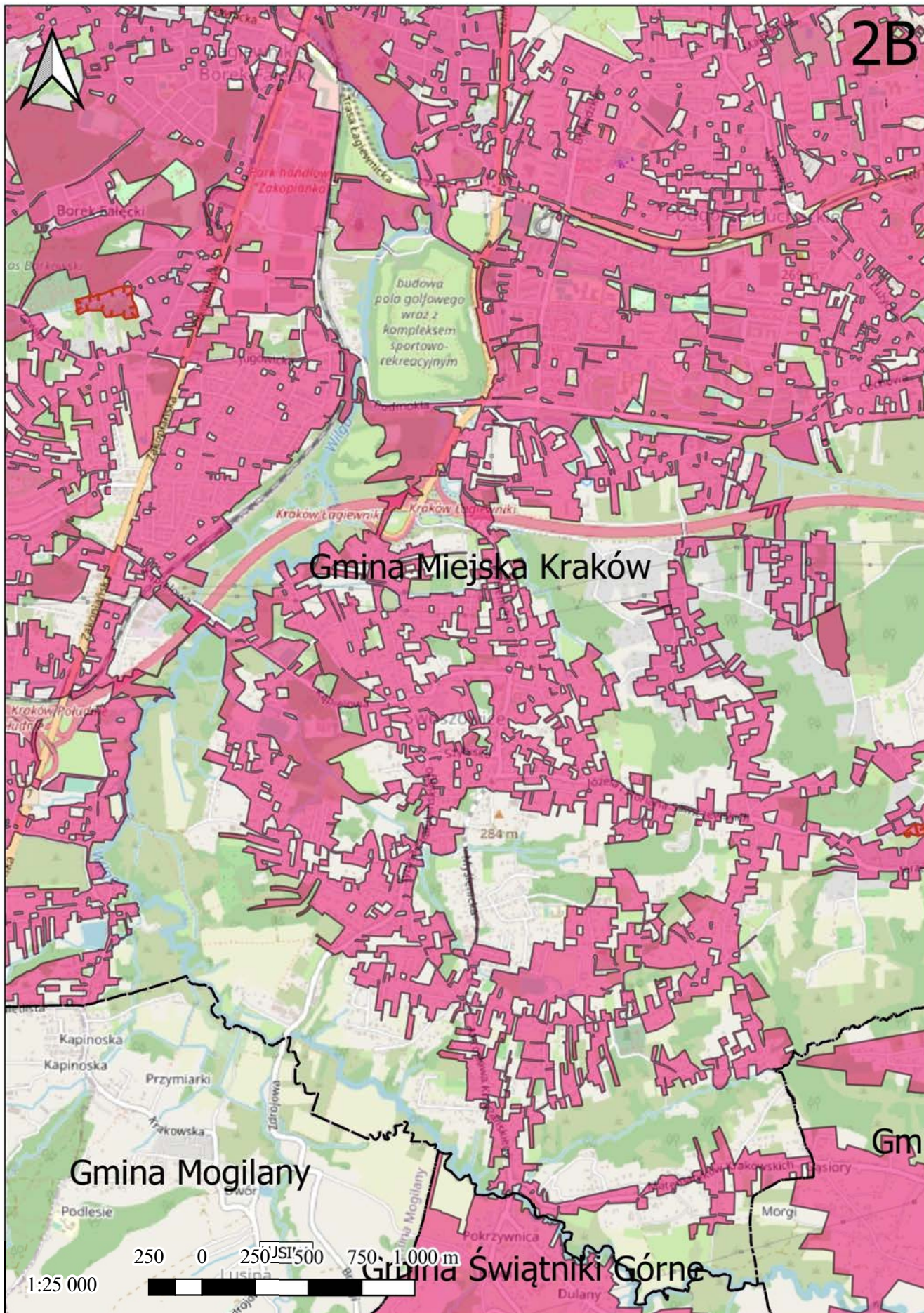


1T





2B



2C

