

**UCHWAŁA NR CXIII/3056/23
RADY MIASTA KRAKOWA**

z dnia 28 czerwca 2023 r.

**w sprawie nadania Parkowi Miejskiemu nazwy Park im. Tadeusza Kościuszki,
określenia granic Parku oraz przyjęcia regulaminu Parku.**

Na podstawie art. 7 ust. 1 pkt 1, 10, 12, 14 i 15, art. 18 ust. 1 oraz art. 40 ust. 1, ust. 2 pkt 4 i ust. 4 ustawy z dnia 8 marca 1990 r. o samorządzie gminnym (t.j. Dz. U. z 2023 r. poz. 40, 572) w związku z art. 2 ust. 1 pkt 8, art. 5 pkt 21, art. 78 ustawy z dnia 16 kwietnia 2004 r. o ochronie przyrody (t.j. Dz. U. z 2022 r. poz. 916, 1726, 2185, 2375), art. 14 ust. 2a i ust. 6 i art. 43¹ ustawy z dnia 26 października 1982 r. o wychowaniu w trzeźwości i przeciwdziałaniu alkoholizmowi (t.j. Dz. U. z 2023 r. poz. 165, 240, 535, 803), art. 5 ust. 1 pkt 10, ust. 1a, ust. 4 i art. 13 ust. 2 ustawy z dnia 9 listopada 1995 r. o ochronie zdrowia przed następstwami używania tytoniu i wyrobów tytoniowych (t.j. Dz. U. z 2023 r. poz. 700) i ustawy z dnia 20 maja 1971 r. Kodeks wykroczeń (t.j. Dz. U. z 2022 r. poz. 2151, 2311, 2581, 2600, z 2023 r. poz. 289, 535, 803) uchwała się, co następuje:

§ 1. Parkowi Miejskiemu, stanowiącemu teren położony w Dzielnicy IV Prądnik Biały w rejonie rzeki Białuchy, graniczący od zachodu z ul. Łukasza Górnickiego, od północy z Klubem Sportowym Clepardia, od wschodu z ul. Józefa Mackiewicza, a od południa z terenem Centrum Kultury „Dworek Białoprądnicki”, zwanemu dalej Parkiem, nadaje się nazwę Park im. Tadeusza Kościuszki.

§ 2. Określa się granice Parku obejmującego działki ewidencyjne lub ich części o łącznej powierzchni 44 061 m² (4,4 ha), o numerach: 669/1 (o pow. ok. 872 m²), 680 (o pow. ok. 145 m²), 682/1 (o pow. ok. 293 m²) obręb 43 jednostka ewidencyjna Krowodrza oraz części następujących działek ewidencyjnych: 224 (o pow. ok. 31748 m²) obręb 42 jednostka ewidencyjna Krowodrza, 669/3 (o pow. ok. 30 m²), 681/9 (o pow. ok. 10966 m²) oraz 679 (o pow. ok. 8 m²) obręb 43 jednostka ewidencyjna Krowodrza.

§ 3. Przyjmuje się Regulamin Parku stanowiący załącznik nr 1 do uchwały.

§ 4. Regulamin Parku winien być ogłoszony na specjalnych tablicach informacyjnych z podaniem nazwy, adresu i telefonu Zarządcy Parku oraz telefonów alarmowych, ustawionych w miejscach i liczbie dostosowanej do wielkości Parku i charakteru poszczególnych obiektów, a ponadto udostępniony w wersji elektronicznej w Biuletynie Informacji Publicznej Miasta Krakowa.

§ 5. Zakres przestrzenny Parku określa załącznik graficzny nr 2 do uchwały.

§ 6. Regulamin Parku określony w załączniku nr 1 do uchwały obowiązuje na działkach stanowiących własność, współwłasność lub będących w użytkowaniu wieczystym Gminy Miejskiej Kraków oraz na działkach stanowiących własność, współwłasność lub będących w użytkowaniu wieczystym Skarbu Państwa.

§ 7. Nazwy własne, w szczególności nazwy ulic, przywołane w uchwale należy rozumieć odpowiednio jako nazwy istniejące w dniu podjęcia uchwały.

§ 8. Oznaczenie i przebieg granic działek ewidencyjnych przywołane w tekście uchwały i wskazane na załączniku graficznym nr 2 do uchwały odnoszą się do stanu istniejącego w dniu podjęcia niniejszej uchwały.

§ 9. Numery kontaktowe i adres Zarządcy Parku przywołane w treści załącznika nr 1 należy rozumieć odpowiednio, jako informacje aktualne w dniu podjęcia uchwały i w odniesieniu do zapisów § 4 dopuszcza się ich aktualizację.

§ 10. Wykonanie uchwały powierza się Prezydentowi Miasta Krakowa.

§ 11. Uchwała wchodzi w życie po upływie 14 dni od dnia ogłoszenia w Dzienniku Urzędowym Województwa Małopolskiego.

Przewodniczący Rady
Miasta Krakowa

Rafał Komarewicz

Regulamin Parku im. Tadeusza Kościuszki

§ 1. Właścicielem Parku Miejskiego pod nazwą Park im. Tadeusza Kościuszki, zwanego dalej Parkiem, jest Gmina Miejska Kraków. Zarządcą Parku jest Zarząd Zieleni Miejskiej w Krakowie.

§ 2. Teren Parku służy do wypoczynku i aktywnej rekreacji w miejscach do tego przeznaczonych oraz do prowadzenia zajęć edukacyjnych.

§ 3. Osoby przebywające na terenie Parku zobowiązane są do przestrzegania postanowień niniejszego Regulaminu.

§ 4. Korzystający z Parku są zobowiązani do:

- 1) przestrzegania ogólnych zasad współżycia społecznego w celu zachowania walorów wypoczynkowo-rekreacyjnych Parku oraz zapewnienia porządku, spokoju i bezpieczeństwa osób korzystających z Parku;
- 2) stosowania się do znaków i tablic informacyjnych znajdujących się na terenie Parku;
- 3) zachowania ciszy i spokoju w godzinach 22:00-6:00;
- 4) poszanowania istniejących urządzeń i wyposażenia Parku;
- 5) poszanowania żyjących na terenie Parku dzikich zwierząt.

§ 5. Na terenie Parku, za zgodą Zarządcy Parku, mogą funkcjonować różnego rodzaju obiekty, jak również mogą być prowadzone działania regulowane odrębnymi umowami, zgodami Zarządcy Parku, przepisami porządkowymi lub wewnętrznymi regulaminami, nieujętych w niniejszym Regulaminie.

§ 6. Na terenie Parku zabrania się:

- 1) korzystania z obiektów i urządzeń w sposób niezgodny z ich przeznaczeniem;
- 2) płoszenia i chwytania ptactwa oraz innych dzikich zwierząt;
- 3) karmienia dzikich zwierząt;
- 4) używania sprzętu nagłaśniającego bez zezwolenia Zarządcy Parku;
- 5) wjazdu i poruszania się wszelkich pojazdów bez zgody Zarządcy Parku, z wyłączeniem rowerów, hulajnóg elektrycznych, urządzeń transportu osobistego zwanych dalej UTO oraz urządzeń wspomagających ruch z zachowaniem następujących zasad:
 - a) należy poruszać się z prędkością zbliżoną do prędkości pieszego i nie większą niż 20 km/h,
 - b) należy poruszać się z zachowaniem szczególnej ostrożności i zachowaniem pierwszeństwa pieszych oraz nie utrudniać ruchu pieszych,

- c) zakazuje się jazdy obok innego uczestnika ruchu, chyba że nie utrudnia to poruszania się innym uczestnikom ruchu albo w inny sposób nie zagraża bezpieczeństwu ruchu w Parku oraz jazdy bez trzymania co najmniej jednej ręki na kierownicy oraz nóg na pedałach lub podnóżkach,
 - d) kierującym hulajnogą elektryczną i urządzeniem transportu osobistego zakazuje się ciągnięcia lub holowania innego pojazdu, przewożenia innej osoby, zwierzęcia lub ładunku oraz podłączania się do ww. pojazdów,
 - e) zakazuje się kierowania hulajnogą elektryczną lub UTO przez osobę, która nie skończyła 10 roku życia, bez opieki osoby dorosłej,
 - f) zakazuje się kierowania hulajnogą elektryczną, rowerem, UTO, a także urządzeniem wspomagającym ruch przez osoby znajdujące się pod wpływem alkoholu lub środków o podobnym działaniu,
 - g) zakazuje się pozostawiania na terenie Parku wszelkich pojazdów pochodzących z publicznego systemu wypożyczania, w szczególności rowerów, hulajnóg elektrycznych oraz UTO;
- 6) dotykania urządzeń elektrycznych;
 - 7) palenia wyrobów tytoniowych, w tym palenia nowatorskich wyrobów tytoniowych i palenia papierosów elektronicznych;
 - 8) organizowania imprez bez zezwolenia Zarządcy Parku;
 - 9) biwakowania;
 - 10) palenia ognisk, pozostawiania palących się przedmiotów;
 - 11) grillowania.

§ 7. 1. Zarządca Parku nie ponosi odpowiedzialności cywilnoprawnej za rzeczy pozostawione na terenie Parku.

2. Zarządca Parku nie ponosi odpowiedzialności cywilnoprawnej za szkody powstałe na osobie użytkownika Parku lub osobach trzecich, które powstały wskutek okoliczności niezawinionych przez Zarządcę Parku, w szczególności wskutek niestosowania się przez użytkownika Parku lub osoby trzecie do przepisów niniejszego Regulaminu i do przepisów prawa powszechnie obowiązującego.

§ 8. Na terenie Parku należy zachować szczególną ostrożność:

- 1) podczas silnych wiatrów, opadów atmosferycznych i burz;
- 2) w okresie zimowym - należy poruszać się odśnieżonym szlakiem zimowym.

§ 9. W wyznaczonych i oznaczonych na obszarze Parku strefach ochronnych dla roślin i dzikich zwierząt, w tym dla gnieźdzących się ptaków, wprowadza się ograniczenia i zakazy korzystania z terenu Parku w sposób określony na znakach i tablicach informacyjnych.

§ 10. Naruszenie powszechnie obowiązujących przepisów prawa, w tym postanowień niniejszego Regulaminu, podlega karom lub sankcjom przewidzianym w tych przepisach, w szczególności w Kodeksie wykroczeń, w ustawie o wychowaniu w trzeźwości i przeciwdziałaniu alkoholizmowi, w ustawie o ochronie zdrowia przed następstwami

używania tytoniu i wyrobów tytoniowych oraz w ustawie o utrzymaniu czystości i porządku w gminach.

§ 11. Skargi i wnioski dotyczące obsługi oraz spraw porządkowych należy zgłaszać do Zarządcy Parku.

Telefony alarmowe:

EUROPEJSKI NUMER ALARMOWY 112

STRAŻ MIEJSKA 986

POLICJA 997

STRAŻ POŻARNA 998

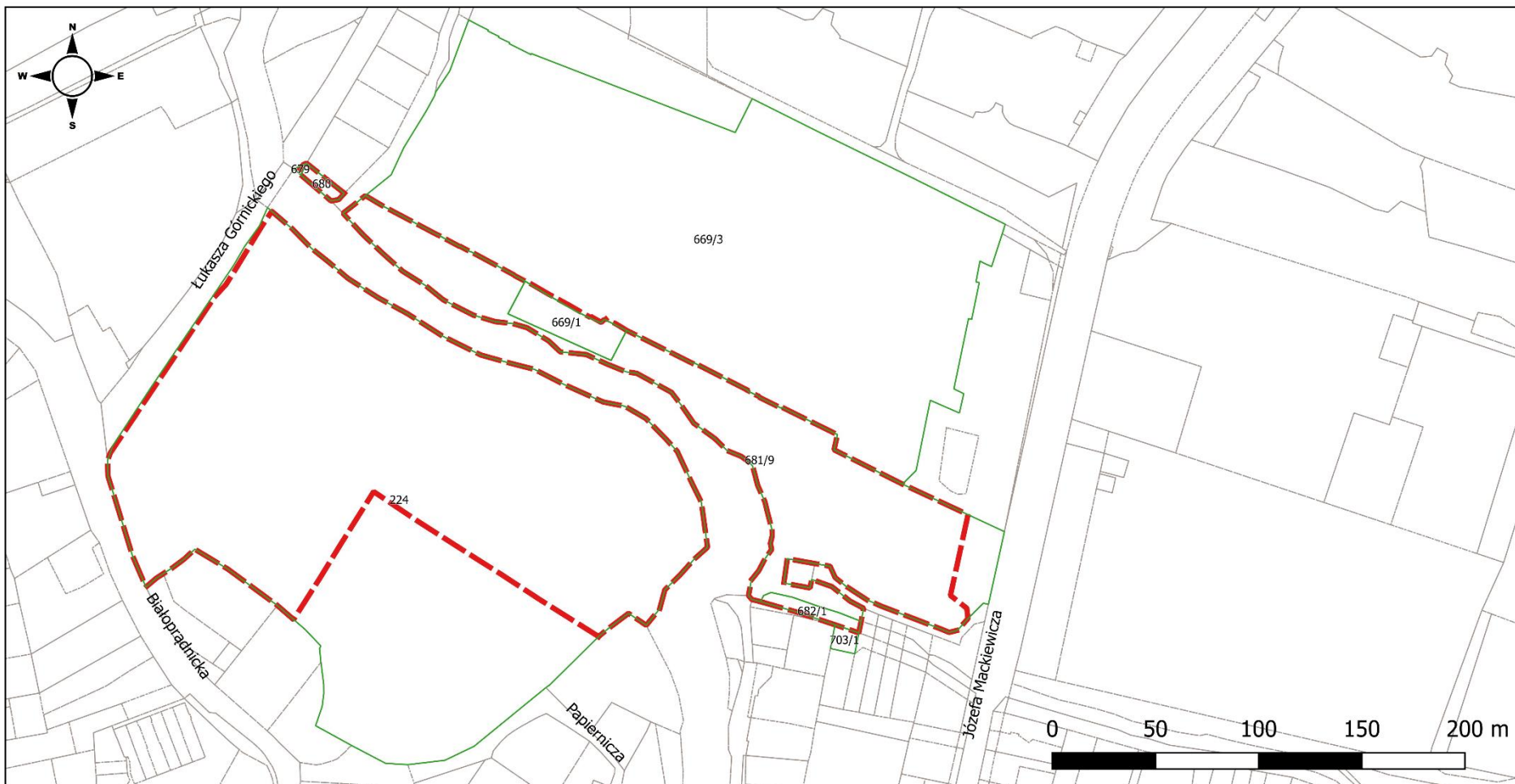
POGOTOWIE 999

Zarządca Parku:

Zarząd Zieleni Miejskiej w Krakowie

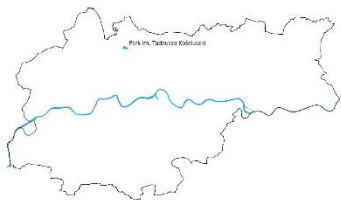
tel. 12 201 0 242

www.zzm.krakow.pl



Park im. Tadeusza Kościuszki

Załącznik graficzny Nr 2 do uchwały Nr..CXIII/3056/23.....
 Rady Miasta Krakowa z dnia...28 czerwca 2023 r.....



- EGiB
- Granice Parku Miejskiego
- Działki będące własnością, współwłasnością lub będące we władaniu wieczystym Gminy Miejskiej Kraków lub działki będące własnością, współwłasnością lub będące we władaniu wieczystym Skarbu Państwa w zakresie Parku Miejskiego