

**UCHWAŁA NR CXXIII/3352/23  
RADY MIASTA KRAKOWA**

z dnia 22 listopada 2023 r.

**zmieniająca uchwałę nr XLVIII/1317/20 w sprawie wyznaczenia  
obszaru i granic aglomeracji Kraków - Sidzina.**

Na podstawie art. 18 ust. 2 pkt 15 ustawy z dnia 8 marca 1990 r. o samorządzie gminnym (Dz. U. z 2023 r. poz. 40, 572, 1463, 1688), art. 87 ust. 1, 4, 6 i art. 92 ustawy z dnia 20 lipca 2017 r. Prawo wodne (Dz. U. z 2023 r. poz. 1478, 1688, 1890, 1963), po uzgodnieniu z Regionalnym Dyrektorem Ochrony Środowiska w Krakowie oraz Regionalnym Zarządem Gospodarki Wodnej z siedzibą w Krakowie Państwowego Gospodarstwa Wodnego Wody Polskie uchwała się, co następuje:

**§ 1.** W uchwale nr XLVIII/1317/20 Rady Miasta Krakowa z dnia 18 listopada 2020 r. w sprawie wyznaczenia obszaru i granic aglomeracji Kraków – Sidzina (Dz. Urz. Woj. Małop. poz. 7325), wprowadza się następujące zmiany:

1) w § 1 ust. 1 otrzymuje brzmienie:

„1. Rada Miasta Krakowa wyznacza obszar i granice aglomeracji Kraków - Sidzina o równoważnej liczbie mieszkańców (dalej „RLM”) 2 980 z oczyszczalnią ścieków „Sidzina”, zlokalizowaną na terenie Miasta Kraków.”;

2) załącznik nr 1 do uchwały otrzymuje brzmienie załącznika nr 1 do uchwały;

3) załącznik nr 2 do uchwały otrzymuje brzmienie załącznika nr 2 do uchwały.

**§ 2.** Wykonanie uchwały powierza się Prezydentowi Miasta Krakowa.

**§ 3.** Uchwała wchodzi w życie po upływie 14 dni od dnia ogłoszenia w Dzienniku Urzędowym Województwa Małopolskiego.

Wiceprzewodniczący Rady  
Miasta Krakowa

**Michał Drewnicki**

## **Aglomeracja Kraków-Sidzina**

powiat Miasto Kraków  
województwo małopolskie

### **A. Część opisowa**

#### **1. Podstawowe informacje na temat aglomeracji**

Nazwa aglomeracji: Kraków – Sidzina

Wielkość RLM aglomeracji: **2 980**

Gminy w aglomeracji: Gmina Miejska Kraków

Wykaz nazw miejscowości w aglomeracji: Miasto Kraków – część obejmująca Sidzinę.

Nazwa miejscowości, w której zlokalizowana jest oczyszczalnia ścieków: Miasto Kraków.

Uzasadnienie zmiany obszaru i granic aglomeracji:

W 2020 r. została wyznaczona aglomeracja Kraków-Sidzina (uchwała Nr XLVIII/1317/20 Rady Miasta Krakowa z dnia 18 listopada 2020 roku w sprawie wyznaczenia obszaru i granic aglomeracji Kraków -Sidzina).

W wyniku przeglądu aglomeracji dokonywanego na podstawie art. 92 ustawy Prawo wodne (Dz. U. z 2023 r. poz. 1478 z późn. zm.) stwierdzono konieczność wprowadzenia zmian granic, obszaru oraz RLM aglomeracji poprzez:

- włączenie obszarów skanalizowanych,
- zmiany przebiegu granic aglomeracji, w sposób odzwierciedlający aktualny i przewidywany stan systemu kanalizacji zbiorczej,
- dostosowanie RLM aglomeracji do aktualnych warunków.

Podstawę wyznaczenia obszaru i granic aglomeracji Kraków – Sidzina stanowią:

- 1) układ istniejącej kanalizacji sanitarnej w zlewni oczyszczalni ścieków „Sidzina”
- 2) Studium uwarunkowań i kierunków zagospodarowania przestrzennego Miasta Krakowa Dokument ujednoczony 2014 – Uchwała Nr CXII/1700/14 z dnia 9 lipca 2014 r. w sprawie uchwalenia zmiany "Studium uwarunkowań i kierunków zagospodarowania przestrzennego Miasta Krakowa"; link: <https://www.bip.krakow.pl/?id=48>
- 3) Obowiązujące Miejskowe plany zagospodarowania przestrzennego w Krakowie; link: <https://www.bip.krakow.pl/?mmi=417>
- 4) Wieloletni plan rozwoju i modernizacji urządzeń wodociągowych i kanalizacyjnych Miejskiego Przedsiębiorstwa Wodociągów i Kanalizacji S.A. w Krakowie na lata 2021 – 2025; link: [https://www.bip.krakow.pl/?sub\\_dok\\_id=24320](https://www.bip.krakow.pl/?sub_dok_id=24320)

Rozbudowa urządzeń kanalizacyjnych w latach 2019-2023 w obszarze aglomeracji Kraków-Sidzina finansowana była ze środków własnych Wodociągów Miasta Krakowa S.A.

## 2. Opis sieci kanalizacyjnej

2.1 Informacje na temat istniejącej kanalizacji oraz liczby stałych mieszkańców, osób czasowo przebywających w aglomeracji i przemysłu korzystających z sieci kanalizacyjnej, obsługiwanych przez oczyszczalnię ścieków.

Wyszczególnienie	Długość istniejącej sieci kanalizacyjnej (km)			Liczba osób korzystających z kanalizacji (os.)			RLM przemysłu
	sanitarna	ogólnospławna	łącznie długość sieci	stali mieszkańcy w aglomeracji	osoby czasowo przebywające w aglomeracji	sumaryczna liczba osób	
Sidzina, część Miasta Kraków	21,3	0	21,3	2 941	0	2 941	0

2.2 Informacje na temat planowanej do budowy kanalizacji oraz liczby stałych mieszkańców, osób czasowo przebywających w aglomeracji i przemysłu, którzy będą obsługiwani przez tę sieć oraz oczyszczalnię ścieków.

Lp.	Rodzaj planowanej kanalizacji	Długość planowanej sieci kanalizacyjnej (km)	Liczba osób planowanych do podłączenia (os.)			Wskaźnik koncentracji [os. / km]	Wartość spadku w kierunku oczyszczalni ścieków [%]	Obszar chroniony/strefa ochronna ujęcia wody/obszar ochronny zbiorników wód śródlądowych	RLM przemysłu	Nazwa zakładu
			stali mieszkańcy w aglomeracji	osoby czasowo przebywające w aglomeracji	sumaryczna liczba osób					
obszary aglomeracji o wskaźniku RLM minimum 120 mieszkańców/1km planowanej sieci										
1	Nie dotyczy	-	-	-	-	-	-	-	-	-
obszary aglomeracji o wskaźniku RLM minimum 90 mieszkańców/1km planowanej sieci										
2	Nie dotyczy	-	-	-	-	-	-	-	-	-

## 3. Opis systemu gospodarki ściekowej

3.1 Informacje na temat oczyszczalni ścieków Sidzina

Lokalizacja istniejącej oczyszczalni: <b>Oczyszczalnia ścieków Sidzina</b> , 30-399 Kraków, ul. Podgórci Tynieckie (E 19.845980, N 49.995948)
Rodzaj oczyszczalni: mechaniczno-biologiczna
Przepustowość oczyszczalni: Qdśr = 750 m <sup>3</sup> /d, RLM – 3000
Odbiornik ścieków oczyszczonych: rów w zlewni potoku Sidzinka, a dalej do rzeki Wisły
Pozwolenie wodnoprawne: KR.ZUZ.2.421.585.2019

<b>Ilość ścieków komunalnych powstających w granicach aglomeracji w zlewni oczyszczalni ścieków Sidzina:</b>
Suma ścieków bytowych i przemysłowych Średnie [m <sup>3</sup> /d]: 600

<b>Obciążenie oczyszczalni:</b>
Średnio [% przepustowości]: 80
Średnio [% RLM]: 99,3
RLM w aglomeracji obsługiwane przez oczyszczalnię ścieków: <b>2 941</b>

<b>Wartości wskaźników zanieczyszczeń ścieków surowych dostarczanych siecią kanalizacyjną:</b>		
Wskaźnik	Wartość (średnioroczna z pomiarów)	Uwagi
BZT <sub>5</sub> [mgO <sub>2</sub> /l]	<b>127,3</b>	-
ChZT <sub>Cr</sub> [mgO <sub>2</sub> /l]	<b>280,0</b>	-
Zawiesina ogólna [mg/l]	<b>116,3</b>	-
Fosfor ogólny [mgP/l]	-	-
Azot ogólny [mgN/l]	-	-
<b>Wartości wskaźników lub % redukcji zanieczyszczeń ścieków oczyszczonych:</b>		
Wskaźnik	Wartość lub % redukcji zgodnie z pozwoleniem wodnoprawnym	Wartość (średnioroczna z pomiarów)
BZT <sub>5</sub> [mgO <sub>2</sub> /l]	<b>25</b>	<b>4,8</b>
ChZT <sub>Cr</sub> [mgO <sub>2</sub> /l]	<b>125</b>	<b>28,9</b>
Zawiesina ogólna [mg/l]	<b>35</b>	<b>6,3</b>
Fosfor ogólny [mgP/l]	-	-
Azot ogólny [mgN/l]	-	-

### 3.2 Informacje o ściekach przemysłowych odprowadzanych przez zakłady do systemu kanalizacji zbiorczej.

Ilość ścieków przemysłowych odprowadzanych do kanalizacji [m <sup>3</sup> /d]: <b>nie dotyczy</b>
RLM ścieków przemysłowych: <b>nie dotyczy</b>

### 4. Uzasadnienie określonej dla aglomeracji równoważnej liczby mieszkańców (RLM)

Wyszczególnienie	RLM	
RLM korzystających z sieci kanalizacyjnej	<b>Liczba stałych mieszkańców</b> aglomeracji korzystających z istniejącej sieci kanalizacyjnej	<b>2 941</b>
	<b>Liczba osób czasowo przebywających</b> w aglomeracji korzystających z istniejącej sieci kanalizacyjnej	<b>0</b>
	<b>RLM pochodzący z przemysłu</b> podłączonego do sieci kanalizacyjnej	<b>0</b>
RLM dostarczany do oczyszczalni taborem asenizacyjnym /planowani do podłączenia do istniejącej sieci kanalizacyjnej	<b>Liczba stałych mieszkańców</b> aglomeracji, którzy będą korzystali z istniejącej sieci kanalizacyjnej	<b>39</b>
	<b>Liczba osób czasowo przebywających</b> w aglomeracji, którzy będą korzystali z istniejącej sieci kanalizacyjnej	<b>0</b>
	<b>RLM pochodzący z przemysłu</b> planowanego do podłączenia do istniejącej sieci kanalizacyjnej	<b>0</b>
RLM dostarczany do oczyszczalni taborem	<b>Liczba stałych mieszkańców</b> aglomeracji, którzy będą korzystali z planowanej do budowy sieci	<b>0</b>

Wyszczególnienie		RLM
asenizacyjnym /planowani do podłączenia do planowanej sieci kanalizacyjnej	kanalizacyjnej	
	<b>Liczba osób czasowo przebywających w aglomeracji, którzy będą korzystali z planowanej do budowy sieci kanalizacyjnej</b>	<b>0</b>
	<b>RLM pochodzący z przemysłu planowanego do podłączenia do sieci kanalizacyjnej</b>	<b>0</b>
RLM obsługiwane przez przydomowe oczyszczalnie ścieków	RLM mieszkańców korzystających z przydomowych oczyszczalni ścieków	<b>0</b>
	RLM mieszkańców obsługiwanych przez planowane przydomowe oczyszczalnie ścieków	<b>0</b>
<b>Równoważna Liczba Mieszkańców RLM</b>		<b>2 980</b>

Aktualny stopień skanalizowania aglomeracji Kraków-Sidzina wg liczby RLM korzystających z sieci kanalizacyjnej wynosi 98,69%, w 2020 r. było to 98,62%.

#### Aktualne warunki zgodności z dyrektywą 91/271/EWG:

- warunek I - stopień skanalizowania (zgodność z art. 3 dyrektywy)

Zgodność z art. 3 dyrektywy 91/271/EWG w obszarze aglomeracji Kraków-Sidzina jest aktualnie zapewniona tj. **98,69%** RLM aglomeracji korzysta ze zbiorczych systemów kanalizacyjnych, zaś pozostałe 1,31 % RLM tj. 39 RLM korzysta z systemów indywidualnych w postaci zbiorników bezodpływowych do gromadzenia nieczystości ciekłych. Nieczystości ciekłe są wywożone do oczyszczalni ścieków Płaszów celem ich oczyszczenia, tym samym zapewniony jest co najmniej taki sam poziom ochrony środowiska jak dla całej aglomeracji Kraków-Sidzina.

- warunek II - wydajność oczyszczalni (zgodność z art. 10 dyrektywy)

Zgodność z art. 10 dyrektywy 91/271/EWG jest zapewniona w obszarze aglomeracji Kraków-Sidzina. Łączna maksymalna wydajność oczyszczalni ścieków Sidzina wyrażona jako równoważna liczba mieszkańców wynosi RLM = **3 000**, co pozwala odebrać całość ładunku zanieczyszczeń powstających w aglomeracji Kraków –Sidzina o RLM = **2 980**.

- warunek III - standardy oczyszczania (zgodność z art. 4 i 5.2 dyrektywy)

Zgodność z art. 4 i 5.2 dyrektywy 91/271/EWG jest zapewniona w obszarze aglomeracji Kraków-Sidzina. Zastosowana technologia oczyszczania ścieków z aglomeracji gwarantuje osiągnięcie wymaganych przepisami powszechnie obowiązującymi standardów oczyszczania ścieków dla oczyszczalni ścieków Sidzina, obsługującej aglomerację Kraków-Sidzina o wielkości wyrażonej równoważną liczbą mieszkańców RLM = **2 980**. Oczyszczalnia ścieków Sidzina spełnia wymagania w zakresie oczyszczania ścieków wynikające z Rozporządzenia Ministra Gospodarki Morskiej i Żeglugi Śródlądowej z dnia 12 lipca 2019 r. w sprawie substancji szczególnie szkodliwych dla środowiska wodnego oraz warunków, jakie należy spełnić przy wprowadzaniu do wód lub do ziemi ścieków, a także

przy odprowadzaniu wód opadowych lub roztopowych do wód lub do urządzeń wodnych (Dz. U. 2019 poz. 1311).

**4.1 Ilość ścieków powstających na terenie aglomeracji nieobjętych systemem kanalizacji zbiorczej, gdzie zastosowano systemy indywidualne albo planuje się zastosowanie systemów indywidualnych lub innych rozwiązań zapewniających taki sam poziom ochrony środowiska jak w przypadku systemów kanalizacji zbiorczej.**

W obszarze aglomeracji Kraków-Sidzina nie planuje się stosować systemów indywidualnych lub innych rozwiązań zapewniających taki sam poziom ochrony środowiska jak w przypadku systemów kanalizacji zbiorczej. Dopuszcza się stosowanie szczelnych zbiorników bezodpływowych wyłącznie jako rozwiązanie tymczasowe do czasu podłączenia mieszkańców do kanalizacji zbiorczej. W takim przypadku nieczystości ciekłe ze zbiorników bezodpływowych transportowane są do oczyszczalni ścieków w aglomeracji Kraków.

Planowane jest objęcie zbiorczym systemem kanalizacyjnym 39 stałych mieszkańców aglomeracji (39 RLM), którzy obecnie korzystają ze zbiorników bezodpływowych (szacunkowa liczba: 10 szt.) Nieczystości transportowane są taborem asenizacyjnym do oczyszczalni ścieków Płaszów w aglomeracji Kraków (PLMP001) w ilości 4 m<sup>3</sup>/d.

**4.2 Informacje o strefach ochronnych ujęć wody, zawierające oznaczenie aktów prawa miejscowego lub decyzji ustanawiających te strefy oraz zakazy, nakazy i ograniczenia obowiązujące na tych terenach.**

Nie dotyczy

**4.3 Informacje o obszarach ochronnych zbiorników wód śródlądowych zawierające oznaczenie aktów prawa miejscowego ustanawiających te obszary oraz zakazy, nakazy i ograniczenia obowiązujące na tych obszarach**

Nie dotyczy

**4.4 Informacje o formach ochrony przyrody, o których mowa w art. 6 ustawy z dnia 16 kwietnia 2004 r. o ochronie przyrody, zawierające nazwę formy ochrony przyrody oraz tytuł i miejsce ogłoszenia aktu prawnego tworzącego, ustanawiającego albo wyznaczającego formę ochrony przyrody, oraz informacje o obszarach mających znaczenie dla Wspólnoty znajdujących się na liście, o której mowa w art. 27 ust. 1 tej ustawy**

W granicach Gminy Miejskiej Kraków na obszarze aglomeracji Kraków - Sidzina występują następujące formy ochrony przyrody:

1) Parki krajobrazowe:

- **Bieleńsko -Tyniecki Park Krajobrazowy** – Uchwała Nr 65 Rady Narodowej Miasta Krakowa z 2 grudnia 1981 r. (Dz. Urz. Rady Narodowej Miasta Krakowa Nr 14 poz. 76 z 31.12.1981 r.).

2) Obszary Natura 2000 - obszary mające znaczenie dla Wspólnoty:

- **PLH120079 Skawiński obszar łąkowy** – Decyzja Komisji Nr 2011/64/EU z dnia 10 stycznia 2011 r. (Dz. Urz. UE L 33/146 z dnia 8 lutego 2011 r.).

3) Pomniki przyrody.

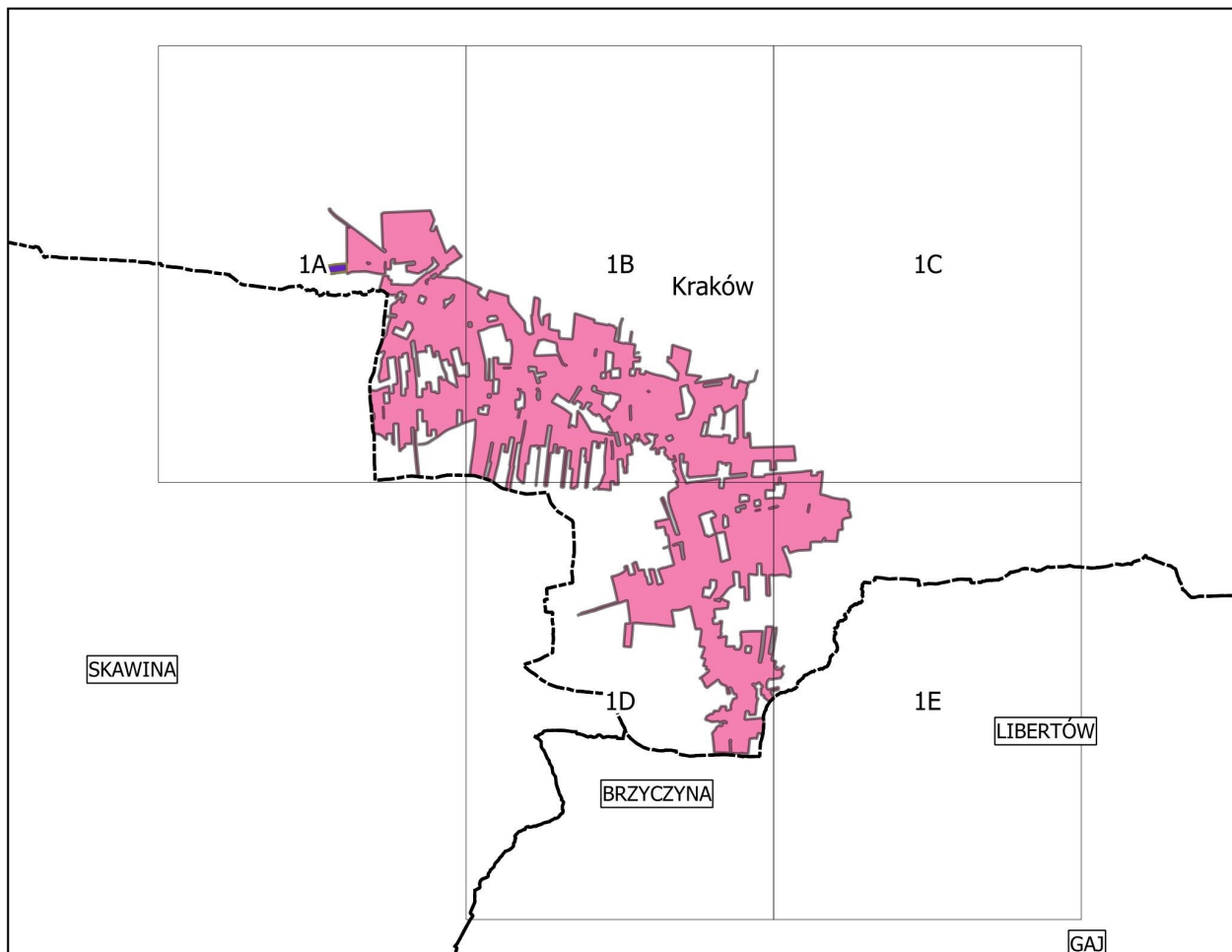
## **5. Informacja o sposobie zmiany granicy aglomeracji**

Granice aglomeracji zmieniono zgodnie z wymogami Rozporządzenia Ministra Gospodarki Morskiej i Żeglugi Śródlądowej z dnia 27 lipca 2018 r. w sprawie sposobu wyznaczania obszarów i granic aglomeracji (Dz.U. 2018 poz. 1586). Granica aglomeracji przebiega wzdłuż zewnętrznych granic działek ewidencyjnych, zabudowanych albo przeznaczonych pod zabudowę, skanalizowanych albo przewidzianych do skanalizowania. W sytuacji konieczności uwzględnienia w granicach aglomeracji długich działek, w szczególności działek rolnych częściowo zabudowanych, działek drogowych itp., granicę aglomeracji prowadzono w poprzek działek kierując się ich istniejącym bądź przewidywanym sposobem zagospodarowania.

## **B. Część graficzna**








Mapa obrazująca obszar i granice aglomeracji Kraków - Sidzina w skali 1: 10 000 stanowi załącznik nr 2 do uchwały.

Skorowidz



#### AGLOMERACJA KRAKÓW - SIDZINA

Legenda:

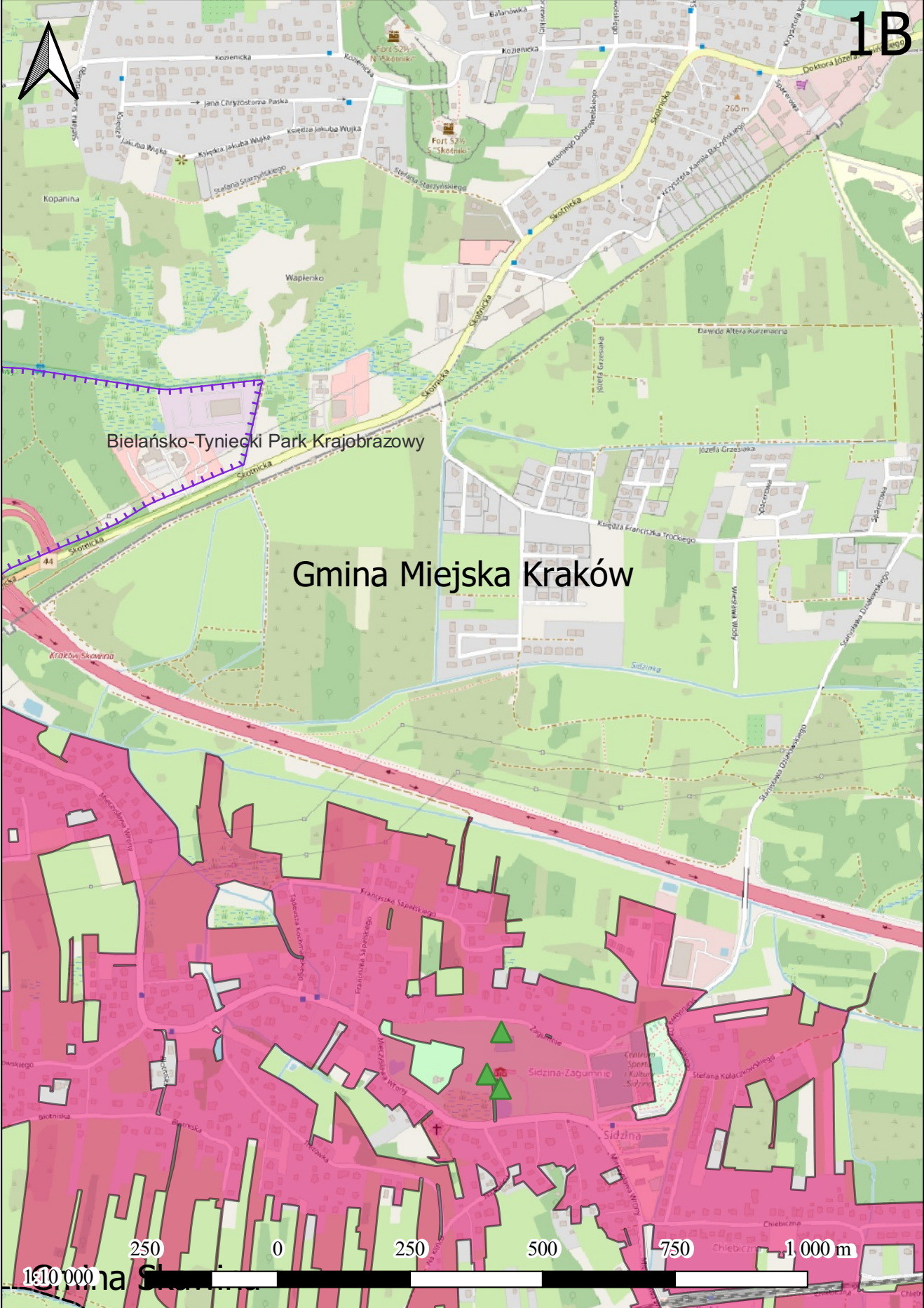
-  Granice gminy
-  Formy ochrony przyrody Obszary Natura 2000
-  Formy ochrony przyrody Parki Krajobrazowe
-  Formy ochrony przyrody Użytki ekologiczne
-  Pomniki przyrody
-  Obszar i granica aglomeracji
-  Oczyszczalnia ścieków







1B



1C



Gmina Miejska Kraków

1:10 000

250 0 250 500 750 1 000 m

