

UCHWAŁA NR XCI/875/01

Rady Miasta Krakowa

z dnia 21 listopada 2001 r.

w sprawie zatwierdzenia statutu Szpitala Specjalistycznego im. Stefana Żeromskiego Samodzielnego Publicznego Zakładu Opieki Zdrowotnej w Krakowie.

Na podstawie art. 12 pkt 11 ustawy z dnia 5 czerwca 1998 r. o samorządzie powiatowym /Dz. U. 1998 r. Nr 91 poz. 578, zmiana: z 1998 r. Nr 155 poz. 1014, z. 2000 r. Nr 12 poz. 136, Nr 26 poz. 306, Nr 48 poz. 552, Nr 62 poz. 718, Nr 88 poz. 985, Nr 91 poz. 1009, Nr 95 poz. 1041, z 2001 r. Nr 45 poz. 497, Nr 89 poz. 971/ oraz art. 39 ust. 2 ustawy z dnia 30 sierpnia 1991 r. o zakładach opieki zdrowotnej /Dz. U. z 1991 r. Nr 91 poz. 408, zmiana: z 1992 r. Nr 63 poz. 315, z. 1994 r. Nr 121 poz. 591, z. 1995 r. Nr 138 poz. 682, z. 1995 r. Nr 141 poz. 692, z. 1996 r. Nr 24 poz. 110, z. 1997 r. Nr 104 poz. 661, z. 1998 r. Nr 106 poz. 668, Nr 117 poz. 756, Nr 162 poz. 1115, z. 1999 r. Nr 28 poz. 255, Nr 28 poz. 256, Nr 84 poz. 935, z 2000 r. Nr 3 poz. 28, Nr 12 poz. 136, Nr 43 poz. 489, Nr 84 poz. 948, Nr 120 poz. 1268, z 2001 r. Nr 5 poz. 45/ - Rada Miasta Krakowa uchwała, co następuje:

§ 1.

Zatwierdza się statut Szpitala Specjalistycznego im. Stefana Żeromskiego Samodzielnego Publicznego Zakładu Opieki Zdrowotnej w Krakowie, przyjęty uchwałą Nr 25/01 Rady Społecznej Szpitala Specjalistycznego im. Stefana Żeromskiego Samodzielnego Publicznego Zakładu Opieki Zdrowotnej w Krakowie z dnia 10 października 2001 r. w sprawie uchwalenia statutu Szpitala Specjalistycznego im. Stefana Żeromskiego Samodzielnego Publicznego Zakładu Opieki Zdrowotnej w Krakowie, stanowiący załącznik do niniejszej uchwały.

§ 2.

Z chwilą wejścia w życie statutu, o którym mowa w § 1, traci moc statut Szpitala Specjalistycznego im. Stefana Żeromskiego Samodzielnego Publicznego Zakładu Opieki Zdrowotnej w Krakowie, zatwierdzony Zarządzeniem Nr 141/98 Wojewody Krakowskiego z dnia 15 lipca 1998 roku.

§ 3.

Wykonanie uchwały powierza się Zarządowi Miasta Krakowa.

§ 4.

Uchwała wchodzi w życie 14 dni od ogłoszenia.

Przewodniczący Rady

Stanisław HANDZLIK

Załącznik do uchwały Nr XCI/875/01  
Rady Miasta Krakowa z dnia 21 listopada 2001 r.

**Statut**  
**Szpitala Specjalistycznego im. Stefana Żeromskiego**  
**Samodzielnego Publicznego Zakładu Opieki Zdrowotnej**  
**w Krakowie**

**I. Postanowienia ogólne.**

§ 1.

1. Szpital Specjalistyczny im. Stefana Żeromskiego Samodzielny Publiczny Zakład Opieki Zdrowotnej, zwany dalej Szpitalem, jest jednostką organizacyjną dla której organem założycielskim jest Miasto na prawach powiatu - Kraków.
2. Szpital uzyskał osobowość prawną z chwilą wpisu do rejestru publicznych zakładów opieki zdrowotnej w Sądzie Rejonowym dla Krakowa - Śródmieście w Krakowie Wydział VI Gospodarczy - Rejestrowy - postanowieniem z dnia 18 grudnia 1998 r. (Ns Rej PZOZ - 37/98/S).

§ 2.

Szpital działa na podstawie:

- 1/ ustawy z dnia 30 sierpnia 1991 roku o zakładach opieki zdrowotnej  
/Dz. U. Nr 91 poz. 408, z późn. zm./,
- 2/ ustawy z dnia 29 września 1994 r. o rachunkowości  
/Dz. U. Nr 121 poz. 591 z późn. zm./,
- 3/ ustawy z dnia 5 czerwca 1998 r. o samorządzie powiatowym  
/Dz. U. Nr 91 poz. 578 z późn. zm./,
- 4/ rozporządzenia Ministra Zdrowia i Opieki Społecznej z dnia 31 grudnia 1998 r. w sprawie warunków i trybu przekazywania samodzielnym publicznym zakładom opieki zdrowotnej środków publicznych oraz sposobu kontroli ich wykorzystania  
/Dz. U. Nr 121 poz. 1266/,
- 5/ zarządzenia Nr 173/98 Wojewody Krakowskiego z dnia 31 lipca 1998 r. w sprawie przekształcenia Szpitala Specjalistycznego im. Stefana Żeromskiego w Krakowie w samodzielny publiczny zakład opieki zdrowotnej,
- 6/ niniejszego Statutu.

§ 3.

Siedzibą Szpitala jest Kraków.

§ 4.

1. Obszar działania Szpitala obejmuje Miasto Kraków oraz województwo małopolskie.
2. Obszar działania może zostać rozszerzony zgodnie z treścią odrębnie zawartych przez Szpital umów.

## **II. Cele i zadania Szpitala.**

### § 5.

1. Podstawowym celem Szpitala jest świadczenie specjalistycznej opieki zdrowotnej dla ludności zamieszkałej na obszarze działania Szpitala.
2. Do zadań Szpitala należy w szczególności:
  - 1/ sprawowanie opieki stacjonarnej,
  - 2/ udzielanie świadczeń ambulatoryjnych i konsultacyjnych w poradniach i ambulatoriach przyszpitalnych,
  - 3/ udzielanie świadczeń diagnostycznych i terapeutycznych,
  - 4/ promowanie zdrowia,
  - 5/ organizowanie i prowadzenie szkoleń pracowników medycznych,
  - 6/ udzielanie pomocy doraźnej,
  - 7/ prowadzenie badań naukowych i prac badawczo - rozwojowych w powiązaniu z udzielaniem świadczeń zdrowotnych oraz promocją zdrowia.

### § 6.

Szpital niezależnie od działalności o której mowa w § 5 niniejszego Statutu może prowadzić medyczną i pozamedyczną działalność gospodarczą, z której dochody przeznaczane będą na cele statutowe Szpitala.

### § 7.

W wykonaniu zadań Szpital współpracuje z:

- 1/ ośrodkami medycznymi i naukowymi w kraju i zagranicą,
- 2/ organizacjami samorządów zawodowych właściwych dla obszaru działania Szpitala,
- 3/ organizacjami pozarządowymi jak: fundacje, instytucje charytatywne, stowarzyszenia itp.,
- 4/ samorządem terytorialnym.

## **III. Organizacja Wewnętrzna.**

### § 8.

Cele i zadania Szpitala realizują komórki organizacyjne i samodzielne stanowiska pracy działalności podstawowej, administracyjno - technicznej, finansowo - księgowej oraz obsługi gospodarczej.

§ 9.

1. Strukturę organizacyjną Szpitala tworzą:

1/ Pion Lecznictwa:

a/ Oddziały Szpitalne,

- b/ Poradnie Szpitalne,
  - c/ Centralny Gabinet Przyjęć,
  - d/ Oddział Pomocy Doraźnej,
  - e/ Dział Diagnostyki Medycznej,
  - f/ Dział Rehabilitacji,
  - g/ Dział Gospodarki Lekiem,
- 2/ Pion Głównego Księgowego:
- a/ Dział Księgowości Finansowe,
  - b/ Dział Księgowości Materiałowej i Inwentaryzacji,
  - c/ Dział Księgowości Kosztów i Cen,
- 3/ Pion Ekonomiczny:
- a/ Dział Planowania i Marketingu,
  - b/ Dział Techniczny,
  - c/ Dział Gospodarczy,
- 4/ Dział Organizacyjno – Prawny,
- 5/ Kancelaria,
- 6/ Dział Zatrudnienia i Płac,
- 7/ Dział Epidemiologiczny,
- 8/ Samodzielne sekcje i stanowiska pracy.
2. Zadania poszczególnych pionów, działów, sekcji oraz samodzielnych stanowisk pracy określa Regulamin Organizacyjny Szpitala nadawany przez Dyrektora Szpitala odrębnym zarządzeniem.
3. Organizację wewnętrzną Szpitala określa schemat organizacyjny stanowiący załącznik nr 1 do niniejszego Statutu;
4. Szpital realizuje zadania medyczne poprzez:
- 1/ opiekę stacjonarną w następujących oddziałach:
    - a/ wewnętrznym,
    - b/ dziecięcym,
    - c/ chirurgii ogólnej,
    - d/ chirurgii ortopedyczno - urazowej,
    - e/ ginekologii, położnictwa i noworodków,

f/ zakaźnym dorosłych,  
g/ okulistycznym,  
h/ otolaryngologicznym,  
i/ neurologicznym,  
j/ dermatologicznym,  
k/ anestezjologii i intensywnej terapii medycznej  
l/ urologicznym,  
m/ chirurgii dzieci,  
n/ ratunkowym,



- 2/ Oddział Pomocy Doraźnej (zespoły wyjazdowe),
- 3/ Przychodnia, specjalistyczne poradnie: lekarskie (metaboliczną, dermatologiczną, alergologiczną, kardiologiczną, neurologiczną, rehabilitacyjną, chorób zakaźnych dorosłych, chorób zakaźnych dzieci, ginekologiczną i patologii ciąży, chirurgii ogólnej, chirurgii dzieci, chirurgii ortopedyczno – urazowej, okulistyczną, otolaryngologiczną, urologiczną, proktologiczną, chirurgii naczyniowej, medycyny pracy, psychologii klinicznej, szkołę rodzenia) oraz pielęgniarskie (schorzeń narządów ruchu, schorzeń układu krążenia, schorzeń urologicznych, dla chorych na cukrzycę, chorych z atopowym zapaleniem skóry, pacjentów po zabiegach na jelicie grubym, kobiet w okresie połogu i laktacji),
- 4/ diagnostykę medyczną:
  - a/ laboratoryjną (pracownie: biochemiczną, hematologii, analityki ogólnej, immunoenzymatyczną, bakteriologiczną, serologiczną, immunologiczną, mykologiczną),
  - b/ obrazową i endoskopową (pracownie: radiologiczną, tomografii komputerowej, ultrasonografii diagnostycznej i zabiegowej, endoskopową),
  - c/ Zakład Anatomii Patologicznej,
  - d/ pracownie : EEG, EKG, cytologiczną.
- 5/ rehabilitację leczniczą, (pracownie kinezyterapii i fizykoterapii),
- 6/ izby przyjęć.

### **III. Zarządzanie Szpitalem**

#### § 10.

Organami Szpitala są:

- 1/ Dyrektor Szpitala,
- 2/ Rada Społeczna.

#### § 11.

1. Odpowiedzialność za zarządzanie Szpitalem ponosi Dyrektor Szpitala.
2. Dyrektor Szpitala kieruje działalnością Szpitala i reprezentuje go na zewnątrz.
3. Dyrektora Szpitala powołuje i odwołuje Zarząd Miasta Krakowa.
4. Dyrektor jest przełożonym wszystkich pracowników Szpitala.
5. Dyrektor samodzielnie podejmuje decyzje dotyczące Szpitala i ponosi za nie odpowiedzialność.

6. Każda działalność wywołująca skutki finansowe wymaga podpisu Głównego Księgowego Szpitala.

7. Dyrektor wykonuje swoje obowiązki przy pomocy:

1/ Zastępcy Dyrektora ds. Lecznictwa,

2/ Zastępcy Dyrektora ds. Ekonomicznych,

- 3/ Głównego Księgowego,
- 4/ Przełożonej Pielęgniarek.

- 8. Z zastępcami Dyrektora Szpitala oraz z Głównym Księgowym, Dyrektor Szpitala nawiązuje stosunek pracy na podstawie umowy o pracę.
- 9. Dyrektor Szpitala:
  - 1/ przygotowuje plan strategiczny rozwoju Szpitala,
  - 2/ określa zasady polityki kadrowej.

#### § 12.

- 1. Rada Społeczna, zwana dalej Radą jest organem inicjującym i opiniodawczym podmiotu, który utworzył Szpital - Miasta na prawach powiatu - Krakowa oraz organem doradczym Dyrektora Szpitala.
- 2. Radę powołuje, odwołuje oraz zwołuje jej pierwsze posiedzenie Rada Miasta Krakowa.
- 3. W skład Rady wchodzi 10 osób w tym przewodniczący, wyznaczony przez Prezydenta Miasta Krakowa.
- 4. W posiedzeniach plenarnych Rady uczestniczy Dyrektor Szpitala.
- 5. Kadencja Rady trwa 4 lata i jest zbieżna z kadencją powołującej ją Rady Miasta Krakowa. W przypadku gdy nie zostanie ukonstytuowana Rada Miasta Krakowa, kadencja Rady zostaje przedłużona o okres niezbędny do powołania nowej Rady.
- 6. Mandat członka Rady wygasa przed upływem kadencji:
  - 1/ w razie rezygnacji złożonej na piśmie na ręce Przewodniczącego Rady lub jego zastępcy,
  - 2/ w razie odwołania przez Radę Miasta Krakowa,
  - 3/ w razie śmierci.
- 7. W przypadku określonym w ust. 6 Rada Miasta Krakowa może uzupełnić skład Rady na okres do upływu kadencji.
- 8. Sposób zwoływania posiedzeń Rady, tryb pracy i podejmowania uchwał określa Regulamin Rady Społecznej.
- 9. Do zadań Rady należy:
  - 1/ uchwalanie statutu Szpitala oraz zmian w statucie i przedłożenie do zatwierdzenia organowi, który utworzył zakład - Radzie Miasta Krakowa,
  - 2/ przedstawianie podmiotowi, który utworzył zakład, wniosków i opinii w sprawach:
    - a/ zmiany lub rozwiązania umowy o udzielenie zamówienia na świadczenia zdrowotne,
    - b/ zbycia środka trwałego oraz zakupu lub przyjęcia darowizny nowej aparatury i sprzętu medycznego,

- c/ związanych z przekształceniem lub likwidacją Szpitala, jego przebudową, rozszerzeniem lub ograniczeniem działalności,
  - d/ przyznawania Dyrektorowi Szpitala nagród,
  - e/ rozwiązania stosunku pracy lub umowy cywilnoprawnej o zarządzanie Szpitalem z Dyrektorem,
- 3/ przedstawianie Dyrektorowi Szpitala wniosków i opinii w sprawach:
- a/ planu finansowego i inwestycyjnego,
  - b/ rocznego sprawozdania z realizacji planu inwestycyjnego i finansowego,
  - c/ kredytów bankowych lub dotacji,
  - d/ podziału zysku,
- 4/ uchwalanie regulaminu swojej działalności oraz przedkładanie regulaminu do zatwierdzenia podmiotowi, który utworzył zakład,
- 5/ dokonywanie okresowych analiz skarg i wniosków wnoszonych przez osoby korzystające ze świadczeń Szpitala z wyłączeniem spraw podlegających nadzorowi medycznemu.
- 6/ wykonywanie innych zadań określonych w ustawie o zakładach opieki zdrowotnej,
- 7/ zatwierdzanie Regulaminu Porządkowego Szpitala.
10. Od uchwały Rady Dyrektorowi Szpitala przysługuje odwołanie do podmiotu, który utworzył Szpital.

#### **IV. Zasady gospodarki finansowej.**

##### § 13.

1. Gospodarka finansowa Szpitala prowadzona jest w formie samodzielnego zakładu pokrywającego z posiadanych środków i uzyskiwanych przychodów koszty działalności i zobowiązań.
2. Dyrektor Szpitala opracowuje roczny plan finansowy, który opiniuje Rada Społeczna.
3. Dyrektor Szpitala przedstawia projekt rocznego planu finansowego do zaopiniowania Skarbnikowi Miasta.

##### § 14.

1. Szpital może uzyskiwać środki finansowe:
  - 1/ z odpłatnych świadczeń zdrowotnych udzielanych w szczególności na zlecenie:
    - a/ organu, który utworzył zakład lub innych organów uprawnionych na podstawie odrębnych przepisów,
    - b/ osób objętych ubezpieczeniem, innym niż ubezpieczenie społeczne,
    - c/ instytucji ubezpieczeniowych,

d/ zakładów pracy, organizacji społecznych i innych instytucji,  
e/ innych zakładów opieki zdrowotnej,

- f/ osób fizycznych nie objętych ubezpieczeniem lub za świadczenia nie przysługujące w ramach ubezpieczenia,
  - 2/ na realizację zadań i programów zdrowotnych,
  - 3/ z wydzielonej działalności gospodarczej, innej niż określona w pkt 1 o ile Statut przewiduje prowadzenie takiej działalności,
  - 4/ z darowizn, zapisów, spadków, ofiarności publicznej, fundacji krajowych i zagranicznych, z zastrzeżeniem wynikającym z art. 42 ustawy o zakładach opieki zdrowotnej,
  - 5/ z kredytu bankowego, po uzyskaniu zgody Zarządu Miasta Krakowa,
  - 6/ z innych źródeł.
2. Szpital może otrzymywać dotacje budżetowe od organu, który utworzył zakład na podstawie art. 55 ustawy o zakładach opieki zdrowotnej.

#### § 15.

1. Wartość majątku Szpitala określają:
  - 1/ fundusz założycielski,
  - 2/ fundusz zakładu.
2. Fundusz założycielski Szpitala stanowi wartość wydzielonej Szpitalowi części mienia komunalnego.
3. Fundusz założycielski Szpitala zwiększają:
  - 1/ przekazane z budżetu państwa dotacje na inwestycje i zakup wysokospecjalistycznego sprzętu i aparatury,
  - 2/ dotacje z budżetu Miasta na prawach powiatu - Krakowa na cele rozwojowe Szpitala,
  - 3/ darowizny mające charakter majątku trwałego lub przeznaczone na cele rozwojowe.
4. Fundusz zakładu stanowi wartość majątku Szpitala po odliczeniu funduszu założycielskiego.
5. Fundusz zakładu zwiększa się o:
  - 1/ zyski bilansowe,
  - 2/ amortyzację majątku trwałego,
  - 3/ dotacje budżetowe,
  - 4/ kwoty zwiększenia wartości majątku trwałego będącego skutkiem ustawowego przeszacowania tego majątku,
  - 5/ środki z innych źródeł.
6. Fundusz zakładu zmniejsza się o:
  - 1/ straty bilansowe,
  - 2/ umorzenie majątku trwałego,

3/ kwoty zmniejszenia wartości majątku trwałego będącego skutkiem ustawowego przeszacowania tego majątku.

7. Do amortyzacji majątku trwałego stosuje się ogólne zasady określone w odrębnych przepisach.

§ 16.

Szpital pokrywa we własnym zakresie ujemny wynik finansowy. Ujemny wynik finansowy Szpitala nie może być podstawą do zaprzestania działalności, jeżeli dalsze istnienie Szpitala uzasadnione jest celami i zadaniami, do których realizacji został utworzony, a których nie może przejąć inny szpital w sposób zapewniający nieprzerwane sprawowanie opieki zdrowotnej nad ludnością.

§ 17.

1. Podmiot, który utworzył zakład, sprawuje nadzór nad Szpitalem oraz dokonuje kontroli i oceny działalności Szpitala oraz kontroli i oceny pracy dyrektora Szpitala.
2. Nadzór i kontrola o których mowa w ust. 1 obejmuje w szczególności:
  - 1/ realizację zadań statutowych, dostępność i poziom udzielanych świadczeń,
  - 2/ prawidłowość gospodarowania mieniem ,
  - 3/ gospodarkę finansową.
3. Nadzór i kontrola sprawowana jest za pośrednictwem wydziałów i zespołów merytorycznych Urzędu Miasta Krakowa.

§ 18.

1. Szpital prowadzi rachunkowość na zasadach określonych w odrębnych przepisach.
2. Organem właściwym dla zatwierdzenia sprawozdania finansowego jest Zarząd Miasta Krakowa.

**VI. Postanowienia końcowe.**

§ 19.

W sprawach nie uregulowanych w Statucie mają zastosowanie odpowiednie postanowienia ustawy o zakładach opieki zdrowotnej oraz przepisy wydane na jej podstawie.

§ 20.

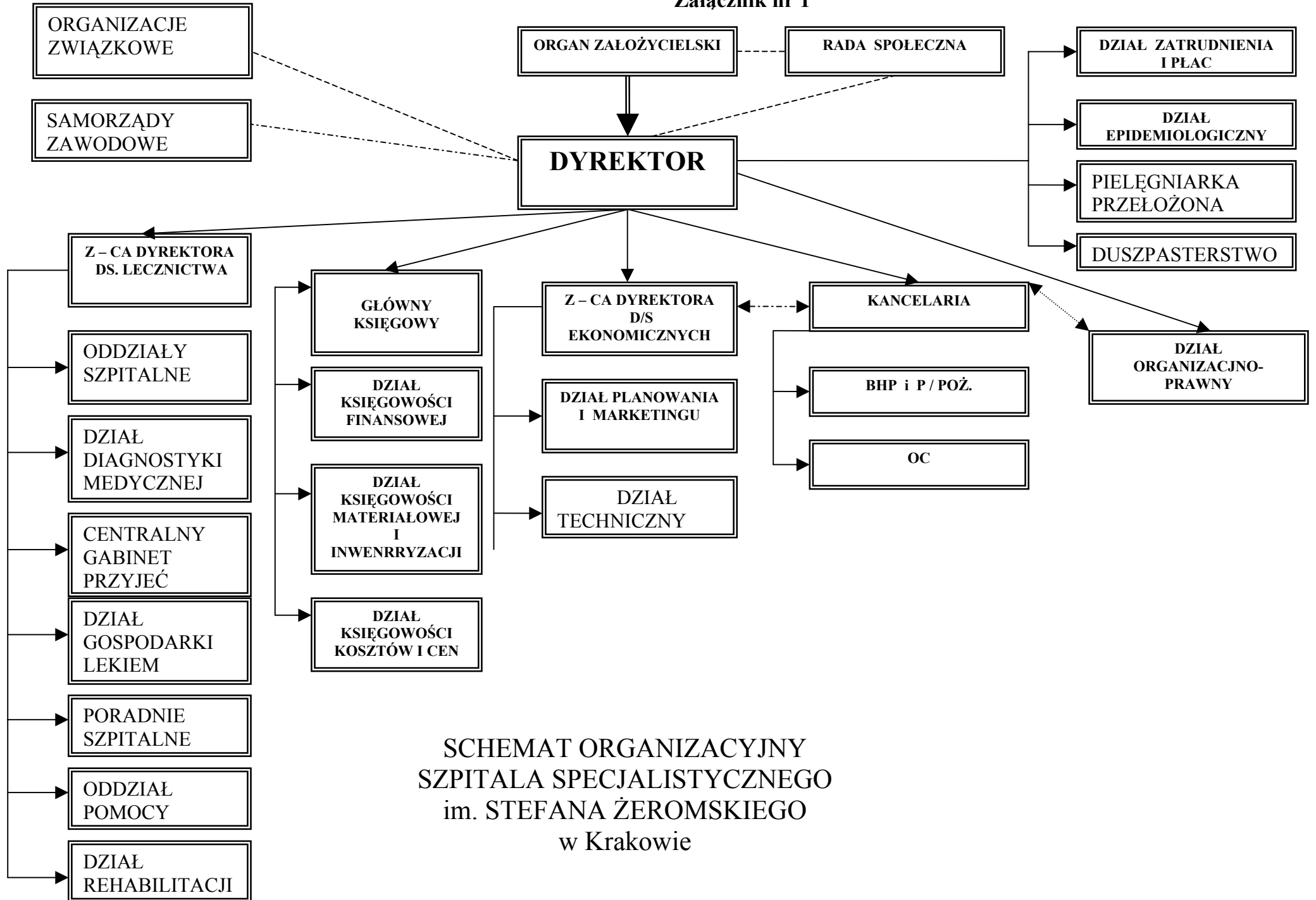
Każda zmiana Statutu wymaga uchwały Rady Społecznej i zatwierdzenia przez Radę Miasta Krakowa.

§ 21.



Z dniem wejścia w życie niniejszego statutu traci moc dotychczasowy statut zatwierdzony przez Wojewodę Krakowskiego zarządzeniem nr 141 / 98 z dnia 15 lipca 1998 r.

Załącznik nr 1



SCHEMAT ORGANIZACYJNY  
SZPITALA SPECJALISTYCZNEGO  
im. STEFANA ŻEROMSKIEGO  
w Krakowie

