

Załącznik do uchwały Nr XXIII/281/07  
Rady Miasta Krakowa z dnia 10 października 2007 r.

**STATUT**  
**SZPITALA SPECJALISTYCZNEGO**  
**IM. STEFANA ŻEROMSKIEGO SPZOZ W KRAKOWIE**

**Tekst jednolity**

sporządzony na podstawie uchwały Nr XL/366/04 Rady Miasta Krakowa z dnia 3 marca 2004 r., zmienionej uchwałą Nr VI/66/07 Rady Miasta Krakowa z dnia 14 lutego 2007 r. oraz Uchwałą Nr 4/07 Rady Społecznej Szpitala Specjalistycznego im. Stefana Żeromskiego Samodzielnego Publicznego Zakładu Opieki Zdrowotnej w Krakowie z dnia 20 czerwca 2007 r.

Kraków 2007 r.

## **Rozdział I**

### **Postanowienia ogólne**

#### **§ 1.**

1. Szpital Specjalistyczny im. Stefana Żeromskiego Samodzielny Publiczny Zakład Opieki Zdrowotnej, zwany dalej „Szpitalem” jest jednostką organizacyjną dla której organem założycielskim jest Miasto na prawach powiatu - Kraków.
2. Szpital uzyskał osobowość prawną z chwilą wpisu do rejestru publicznych zakładów opieki zdrowotnej w Sądzie Rejonowym dla Krakowa – Śródmieścia, Wydział XI Gospodarczy Krajowego Rejestru Sądowego, pod Nr KRS 0000035552.

#### **§ 2.**

Szpital działa na podstawie:

- 1) ustawy z dnia 30 sierpnia 1991 roku o zakładach opieki zdrowotnej (t.j.: Dz. U. z 2007 r. Nr 14, poz. 89 z późn. zm.);
- 2) ustawy z dnia 29 września 1994 r. o rachunkowości (t.j.: Dz. U. z 2002 r. Nr 76 poz. 694 z późn. zm.);
- 3) ustawy z dnia 30 czerwca 2005 r. o finansach publicznych (Dz. U. Nr 249, poz. 2104 z późn. zm.);
- 4) ustawy z dnia 5 czerwca 1998 r. o samorządzie powiatowym (t.j.: Dz. U. z 2001 r. Nr 142 poz. 1592 z późn. zm.);
- 5) aktów wykonawczych do ww. ustaw oraz innych właściwych przepisów;
- 6) niniejszego Statutu.

#### **§ 3.**

Siedzibą Szpitala jest miasto na prawach powiatu - Kraków.

#### **§ 4.**

1. Obszar działania Szpitala obejmuje Miasto Kraków oraz województwo małopolskie.
2. Obszar działania może zostać rozszerzony zgodnie z treścią odrębnie zawartych przez Szpital umów.

## **Rozdział II**

### **Cele i zadania Szpitala.**

#### **§ 5.**

1. Podstawowym celem Szpitala jest świadczenie specjalistycznej opieki zdrowotnej dla ludności zamieszkałej na obszarze działania Szpitala.
2. Do zadań Szpitala należy w szczególności:
  - 1) sprawowanie opieki stacjonarnej;
  - 2) udzielanie świadczeń ambulatoryjnych i konsultacyjnych w poradniach i ambulatoriach przyszpitalnych;
  - 3) udzielanie świadczeń diagnostycznych i terapeutycznych;
  - 4) promowanie zdrowia;
  - 5) organizowanie i prowadzenie szkoleń pracowników medycznych;
  - 6) udzielanie pomocy doraźnej;
  - 7) prowadzenie badań naukowych i prac badawczo-rozwojowych w powiązaniu z udzielaniem świadczeń zdrowotnych oraz promocją zdrowia;
  - 8) realizacja zadań dydaktycznych i badawczych w powiązaniu z udzielaniem świadczeń zdrowotnych oraz promocją zdrowia;

9) realizacja zadań obronnych.

#### § 6.

Szpital niezależnie od działalności, o której mowa w § 5 niniejszego Statutu może prowadzić medyczną i poza medyczną działalność gospodarczą, z której dochody przeznaczone będą na cele statutowe Szpitala.

#### § 7.

W wykonaniu zadań Szpital współpracuje z:

- 1) ośrodkami medycznymi i naukowymi w kraju i zagranicą;
- 2) organizacjami samorządów zawodowych właściwych dla obszaru działania Szpitala;
- 3) organizacjami pozarządowymi, w szczególności: fundacjami, instytucjami charytatywnymi, stowarzyszeniami;
- 4) samorządem terytorialnym.

### **Rozdział III Organizacja Wewnętrzna.**

#### § 8.

Cele i zadania Szpitala realizują komórki organizacyjne i samodzielne stanowiska pracy działalności podstawowej, administracyjno-technicznej, finansowo-księgowo oraz obsługi gospodarczej.

#### § 9.

1. Strukturę organizacyjną Szpitala tworzą:
  - 1) Pion Lecznictwa:
    - a) Oddziały szpitalne,
    - b) Poradnie szpitalne,
    - c) Dział Ratownictwa Medycznego,
    - d) Dział Diagnostyki Medycznej,
    - e) Dział Gospodarki Lekiem,
    - f) Centralna Sterylizatornia.
  - 2) Pion Głównego Księgowego:
    - a) Dział Księgowości Finansowej,
    - b) Dział Księgowości Materiałowej i Inwentaryzacji,
    - c) Dział Księgowości Kosztów i Cen,
  - 3) Pion Ekonomiczno-Administracyjny:
    - a) Dział Planowania i Analiz Ekonomicznych,
    - b) Dział Techniczny,
    - c) Dział Gospodarczy,
  - 4) Dział Organizacyjno-Prawny;
  - 5) Kancelaria;
  - 6) Dział Zatrudnienia i Płac;
  - 7) Dział Epidemiologiczny;
  - 8) Samodzielne sekcje i stanowiska pracy.
2. Zadania poszczególnych pionów, działów, sekcji oraz samodzielnych stanowisk pracy określa Regulamin Organizacyjny Szpitala nadawany przez Dyrektora Szpitala odrębnym zarządzeniem.
3. Organizację wewnętrzną Szpitala określa schemat organizacyjny stanowiący załącznik do niniejszego Statutu.

4. Szpital realizuje zadania medyczne poprzez:
  - 1) opiekę stacjonarną w następujących oddziałach:
    - a) wewnętrznych,
    - b) dziecięcym,
    - c) chirurgii ogólnej i naczyń,
    - d) chirurgii ortopedyczno-urazowej,
    - e) ginekologiczno – położniczym,
    - f) noworodków,
    - g) obserwacyjno-zakaźnych dorosłych i dzieci,
    - h) okulistycznym,
    - i) otolaryngologicznym,
    - j) neurologicznym i leczenia udarów mózgu,
    - k) dermatologicznym,
    - l) anestezjologii i intensywnej terapii,
    - m) urologicznym,
    - n) chirurgii dzieci;
  - 2) działania z zakresu ratownictwa realizowane w ramach:
    - a) szpitalnego oddziału ratunkowego,
    - b) oddziału pomocy doraźnej (zespołów ratunkowych);
  - 3) przyszpitalne specjalistyczne poradnie:
    - a) lekarskie (alergologiczną, alergologiczną dzieci, chirurgii dzieci, chirurgii naczyniowej, chirurgii ogólnej, chirurgii ortopedyczno-urazowej, chorób zakaźnych dorosłych, chorób zakaźnych dzieci, dermatologiczną, dermatologiczną dzieci, dermatologii alergologicznej, diabetologiczną, geriatryczną, ginekologiczną i patologii ciąży, kardiologiczną, medycyny pracy, metaboliczną, nefrologiczną dzieci, neurologiczną, okulistyczną, otolaryngologiczną, proktologiczną, psychologii klinicznej, szkołę rodzenia, szczepień ochronnych, urologiczną, wirusowych zapaleń wątroby (WZW);
    - b) pielęgniarские (schorzeń narządów ruchu, schorzeń układu krążenia, schorzeń urologicznych, dla chorych na cukrzycę, chorych z atopowym zapaleniem skóry, pacjentów po zabiegach na jelicie grubym, kobiet w okresie połogu i laktacji);
  - 4) diagnostykę medyczną:
    - a) laboratoryjną (pracownie: biochemiczną, hematologii, analityki ogólnej, immunoenzymatyczną, bakteriologiczną, serologiczną, immunologiczną, mykologiczną),
    - b) obrazową i endoskopową (pracownie: radiologiczną, tomografii komputerowej, ultrasonografii diagnostycznej i zabiegowej, endoskopową, echokardiograficzną);
  - 5) Zakład Anatomii Patologicznej;
  - 6) Pracownie: EEG, EKG, cytologiczną;
  - 7) Rehabilitację leczniczą, (pracownie kinezyterapii i fizykoterapii);
  - 8) Blok Operacyjny;
  - 9) Centralną Sterylizatornię;
  - 10) Aptekę Szpitalną;
  - 11) Izby przyjęć.

## Rozdział IV Zarządzanie Szpitalem.

### § 10.

Organami Szpitala są:

- 1) Dyrektor Szpitala;
- 2) Rada Społeczna.

### § 11.

1. Odpowiedzialność za zarządzanie Szpitalem ponosi Dyrektor Szpitala.
2. Dyrektor Szpitala kieruje działalnością Szpitala i reprezentuje go na zewnątrz.
3. Dyrektora Szpitala powołuje i odwołuje Prezydent Miasta Krakowa.
4. Dyrektor jest przełożonym wszystkich pracowników Szpitala.
5. Dyrektor samodzielnie podejmuje decyzje dotyczące Szpitala i ponosi za nie odpowiedzialność.
6. Każda działalność wywołująca skutki finansowe wymaga podpisu Głównego Księgowego Szpitala.
7. Dyrektor wykonuje swoje obowiązki przy pomocy:
  - 1) Zastępcy Dyrektora ds. Lecznictwa;
  - 2) Zastępcy Dyrektora ds. Ekonomiczno-Administracyjnych;
  - 3) Głównego Księgowego;
  - 4) Przełożonej Pielęgniarek.
8. Z zastępcami Dyrektora Szpitala oraz z Głównym Księgowym, Dyrektor Szpitala nawiązuje stosunek pracy na podstawie umowy o pracę.
9. Dyrektor Szpitala:
  - 1) przygotowuje plan strategiczny rozwoju Szpitala;
  - 2) określa zasady polityki kadrowej.

### § 12.

1. Rada Społeczna, zwana dalej Radą, jest organem inicjującym i opiniodawczym dla podmiotu, który utworzył Szpital, Miasta na prawach powiatu - Kraków oraz organem doradczym Dyrektora Szpitala.
2. Radę powołuje, odwołuje oraz zwołuje jej pierwsze posiedzenie Rada Miasta Krakowa.
3. W skład Rady wchodzi 10 osób, w tym przewodniczący, wyznaczony przez Prezydenta Miasta Krakowa.
4. W posiedzeniach plenarnych Rady uczestniczy Dyrektor Szpitala.
5. Kadencja Rady trwa 4 lata i jest zbieżna z kadencją powołującej ją Rady Miasta Krakowa. Po upływie kadencji, Rada Społeczna wykonuje swoje zadania do czasu powołania nowej Rady.
6. Mandat członka Rady wygasa przed upływem kadencji:
  - 1) w razie rezygnacji złożonej na piśmie na ręce Przewodniczącego Rady lub jego Zastępcy;
  - 2) w razie odwołania przez Radę Miasta Krakowa;
  - 3) w razie śmierci.
7. W przypadku określonym w ust. 6 Rada Miasta Krakowa może uzupełnić skład Rady na okres do upływu kadencji.
8. Sposób zwoływania posiedzeń Rady, tryb pracy i podejmowania uchwał określa Regulamin Rady Społecznej.

9. Do zadań Rady należy:

- 1) uchwalanie Statutu Szpitala oraz zmian w Statucie i przedkładanie ich do zatwierdzenia organowi, który utworzył Szpital;
  - 2) przedstawianie podmiotowi, który utworzył Szpital, wniosków i opinii w sprawach:
    - a) zmiany lub rozwiązania umowy o udzielenie publicznego zamówienia na świadczenia zdrowotne,
    - b) zbycia środka trwałego oraz zakupu lub przyjęcia darowizny nowej aparatury i sprzętu medycznego,
    - c) związanych z przekształceniem lub likwidacją Szpitala, jego przebudową, rozszerzeniem lub ograniczeniem działalności,
    - d) przyznawania Dyrektorowi Szpitala nagród,
    - e) rozwiązania stosunku pracy lub umowy cywilnoprawnej o zarządzanie Szpitalem z Dyrektorem. Wniosek taki powinien być uchwalony przez Radę większością  $\frac{3}{4}$  głosów składu Rady w głosowaniu tajnym;
  - 3) przedstawianie Dyrektorowi Szpitala wniosków i opinii w sprawach:
    - a) planu finansowego i inwestycyjnego,
    - b) rocznego sprawozdania z realizacji planu inwestycyjnego i finansowego,
    - c) kredytów bankowych lub dotacji,
    - d) podziału zysku;
  - 4) uchwalanie regulaminu swojej działalności oraz przedkładanie go do zatwierdzenia podmiotowi, który utworzył Szpital;
  - 5) dokonywanie okresowych analiz skarg i wniosków wnoszonych przez osoby korzystające ze świadczeń Szpitala, z wyjątkiem spraw podlegających nadzorowi medycznemu;
  - 6) przedstawianie wniosków organowi finansującemu określony zakres działalności, w którego imieniu Rada Społeczna wykonuje swoje zadania;
  - 7) opiniowanie wniosku Dyrektora Szpitala, o którym mowa w art. 65 a ust. 1 ustawy o zakładach opieki zdrowotnej;
  - 8) wykonywanie innych zadań określonych w ustawie o zakładach opieki zdrowotnej i niniejszym Statucie;
  - 9) zatwierdzanie Regulaminu Porządkowego Szpitala.
10. Od uchwały Rady, Dyrektorowi Szpitala przysługuje odwołanie do podmiotu, który utworzył zakład.

## **Rozdział V**

### **Zasady gospodarki finansowej.**

#### **§ 13.**

1. Gospodarka finansowa Szpitala prowadzona jest w formie samodzielnego zakładu pokrywającego z posiadanych środków i uzyskiwanych przychodów koszty działalności i zobowiązań.
2. Dyrektor Szpitala opracowuje roczny plan finansowy, który opiniuje Rada Społeczna.
3. Dyrektor Szpitala przedstawia projekt rocznego planu finansowego do zaopiniowania organowi założycielskiemu.

#### **§ 14.**

1. Szpital może uzyskiwać środki finansowe:
  - 1) z odpłatnych świadczeń zdrowotnych udzielanych na podstawie umowy, w szczególności na zlecenie:

- a) organu, który utworzył zakład lub innych organów uprawnionych na podstawie odrębnych przepisów,
  - b) osób objętych ubezpieczeniem, innym niż ubezpieczenie społeczne,
  - c) instytucji ubezpieczeniowych,
  - d) zakładów pracy, organizacji społecznych i innych instytucji,
  - e) innych zakładów opieki zdrowotnej,
  - f) osób fizycznych nie objętych ubezpieczeniem lub za świadczenia nie przysługujące w ramach ubezpieczenia;
- 2) na realizację zadań i programów zdrowotnych w rozumieniu przepisów o świadczeniach opieki zdrowotnej finansowanych ze środków publicznych i programu Zintegrowane Ratownictwo Medyczne, w tym na niezbędne do ich wykonania wydatki inwestycyjne lub zakup specjalistycznych wyrobów medycznych, na podstawie umowy i w zakresie w niej określonym;
  - 3) na realizację programów współfinansowanych ze środków pochodzących z budżetu Unii Europejskiej;
  - 4) z wydzielonej działalności gospodarczej, innej niż określona w pkt 1 i 2;
  - 5) z darowizn, zapisów, spadków oraz ofiarności publicznej, także pochodzenia zagranicznego, z zastrzeżeniem art. 42 ustawy o zakładach opieki zdrowotnej;
  - 6) z kredytu bankowego, po uzyskaniu zgody Prezydenta Miasta Krakowa;
  - 7) z innych źródeł.
  - 8) na realizację innych zadań określonych odrębnymi przepisami.
2. Szpital może otrzymywać dotacje budżetowe od organu, który utworzył zakład na podstawie art. 55 ustawy o zakładach opieki zdrowotnej.

## § 15.

1. Wartość majątku Szpitala określają:
  - 1) fundusz założycielski;
  - 2) fundusz zakładu.
2. Fundusz założycielski stanowi wartość wydzielonej Szpitalowi części mienia państwowego lub komunalnego.
3. Fundusz założycielski Szpitala zwiększają:
  - 1) przekazane z budżetu państwa dotacje na remonty, inwestycje, w tym zakup aparatury i sprzętu medycznego;
  - 2) dotacje z budżetu Miasta na prawach powiatu - Kraków na cele rozwojowe Szpitala;
  - 3) dary mające charakter aktywów trwałych lub przeznaczone na cele rozwojowe.
4. Fundusz zakładu stanowi wartość majątku Szpitala po odliczeniu funduszu założycielskiego.
5. Fundusz zakładu zwiększa się o:
  - 1) zysk netto;
  - 2) kwoty zwiększenia wartości aktywów trwałych, będącego skutkiem ustawowego przeszacowania tych aktywów.
6. Fundusz zakładu zmniejsza się o:
  - 1) stratę netto;
  - 2) kwoty zmniejszenia wartości aktywów trwałych, będącego skutkiem ustawowego przeszacowania tych aktywów.
7. Do amortyzacji aktywów trwałych stosuje się ogólne zasady określone w odrębnych przepisach.

#### § 16.

Szpital pokrywa we własnym zakresie ujemny wynik finansowy. Ujemny wynik finansowy Szpitala nie może być podstawą do zaprzestania działalności, jeżeli dalsze istnienie Szpitala uzasadnione jest celami i zadaniami, do których realizacji został utworzony, a których nie może przejąć inny szpital w sposób zapewniający nieprzerwane sprawowanie opieki zdrowotnej nad ludnością.

#### § 17.

1. Nadzór nad Szpitalem sprawuje podmiot, który utworzył Szpital, za pośrednictwem Biura ds. Ochrony Zdrowia Urzędu Miasta Krakowa.
2. Podmiot sprawujący nadzór dokonuje kontroli i oceny działalności Szpitala oraz jego Dyrektora.
3. Kontrola i ocena, o których mowa w ust. 2, obejmują w szczególności:
  - 1) realizację zadań statutowych, dostępność i poziom udzielanych świadczeń;
  - 2) prawidłowość gospodarowania mieniem;
  - 3) gospodarkę finansową.
4. Podmiot sprawujący nadzór w razie stwierdzenia, że decyzja Dyrektora Szpitala jest sprzeczna z prawem, wstrzymuje jej wykonanie oraz zobowiązuje Dyrektora do jej zmiany lub cofnięcia.

#### § 18.

1. Szpital prowadzi rachunkowość na zasadach określonych w odrębnych przepisach.
2. Organem właściwym dla zatwierdzania rocznych sprawozdań finansowych Szpitala jest Prezydent Miasta Krakowa.

### **Rozdział VI Postanowienia końcowe.**

#### § 19.

W sprawach nie uregulowanych w Statucie mają zastosowanie odpowiednie przepisy ustawy o zakładach opieki zdrowotnej oraz przepisy wydane na jej podstawie, a także przepisy Kodeksu Cywilnego.

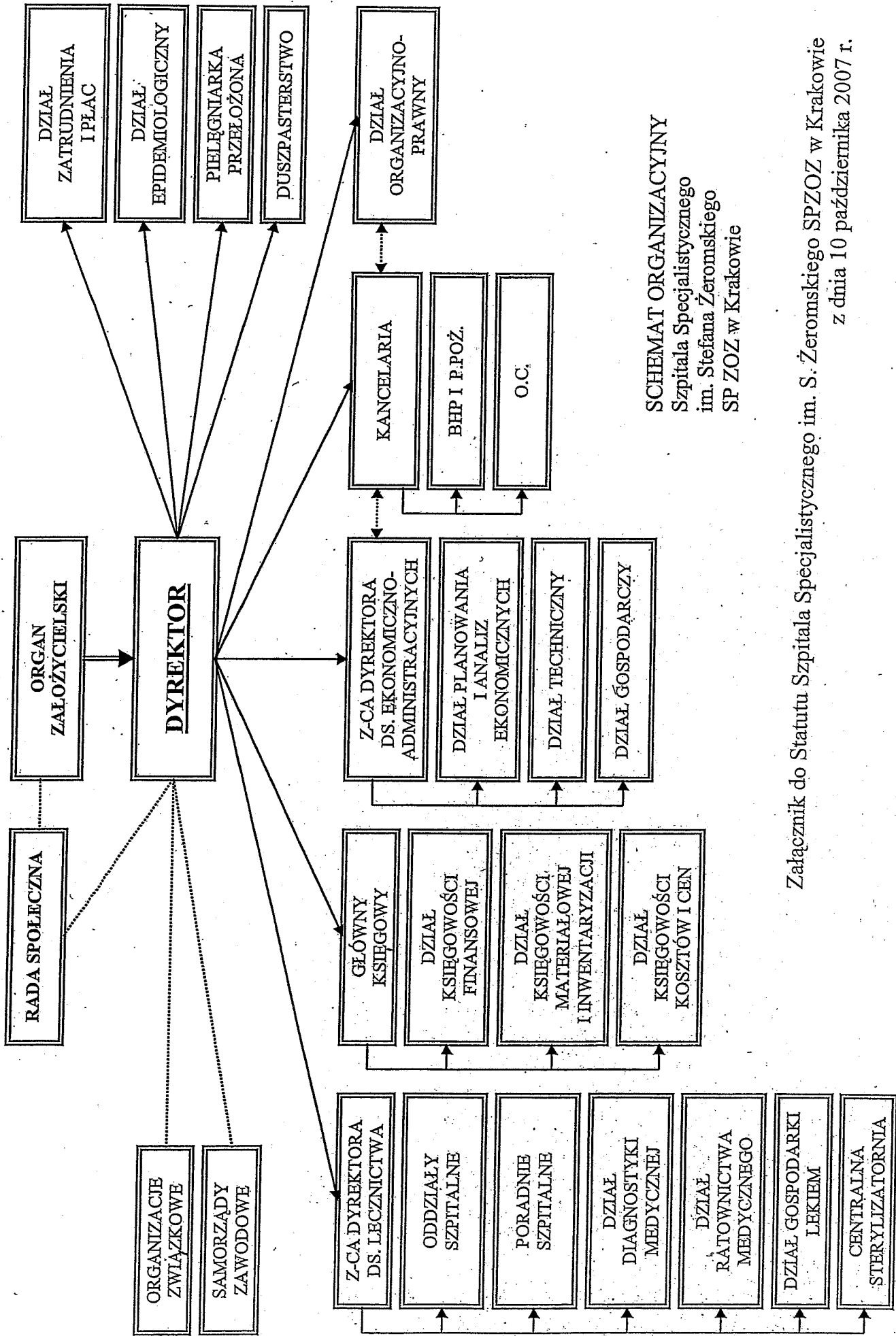
#### § 20.

Wszelkie zmiany w Statucie wymagają uchwały Rady Społecznej i zatwierdzenia przez Radę Miasta Krakowa.

#### § 21.

Statut wchodzi w życie z dniem zatwierdzenia przez Radę Miasta Krakowa.





SCHEMAT ORGANIZACYJNY  
Szpitala Specjalistycznego  
im. Stefana Żeromskiego  
SP ZOZ w Krakowie

Załącznik do Statutu Szpitala Specjalistycznego im. S. Żeromskiego SPZOZ w Krakowie  
z dnia 10 października 2007 r.