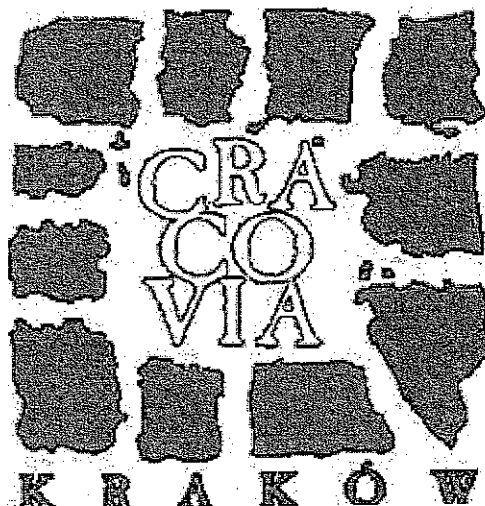


Strategia Rozwiązywania Problemów Społecznych Krakowa, na lata 2007 – 2013



Harmonogram Realizacji
Strategii Rozwiązywania Problemów
Społecznych Krakowa
na lata 2010 – 2013

SPIS TREŚCI

1	Wstęp.....	3
2	Relacja pomiędzy kierunkami priorytetowymi sformułowanymi w obszarach: ubóstwa, zagrożenia wykluczeniem społecznym i wykluczenia społecznego.....	4
3	Aktualizacja diagnozy problemów społeczności lokalnej Gminy Miejskiej Kraków w obszarach kierunków priorytetowych.....	5
3.1	Aktualizacja diagnozy problemów społeczności lokalnej Gminy Miejskiej Kraków w obszarach kierunków priorytetowych: „Intensyfikacja działań zapobiegających negatywnym zjawiskom powodującym powstawanie zjawiska wykluczenia społecznego”, „Dążenie do zapewnienia niezbędnego wsparcia w reintegracji społecznej osób, rodzin i grup społecznych podlegających społecznemu wykluczeniu”.....	5
3.2	Zakres interwencji w obszarach kierunków priorytetowych: „Intensyfikacja działań zapobiegających negatywnym zjawiskom powodującym powstawanie zjawiska wykluczenia społecznego”, „Dążenie do zapewnienia niezbędnego wsparcia w reintegracji społecznej osób, rodzin i grup społecznych podlegających społecznemu wykluczeniu”.....	7
3.3	Przedsięwzięcia i działania planowane do realizacji w ramach kierunku priorytetowego pn. „Intensyfikacja działań zapobiegających negatywnym zjawiskom powodującym powstawanie zjawiska wykluczenia społecznego”.....	8
3.4	Przedsięwzięcia i działania planowane do realizacji w ramach kierunku priorytetowego pn. „Dążenie do zapewnienia niezbędnego wsparcia w reintegracji społecznej osób, rodzin i grup społecznych podlegających społecznemu wykluczeniu”.....	13
3.5	Aktualizacja diagnozy problemów społeczności lokalnej Gminy Miejskiej Kraków, w obszarze kierunku priorytetowego: „Dążenie do kształtowania właściwych, społecznie akceptowanych postaw oraz zachowań dzieci i młodzieży”.....	16
3.6	Zakres interwencji w obszarze kierunku priorytetowego pn. „Dążenie do kształtowania właściwych, społecznie akceptowanych postaw oraz zachowań dzieci i młodzieży”.....	17
3.7	Przedsięwzięcia i działania planowane do realizacji w ramach kierunku priorytetowego pn. „Dążenie do kształtowania właściwych, społecznie akceptowanych postaw oraz zachowań dzieci i młodzieży”.....	18
3.8	Aktualizacja diagnozy problemów społeczności lokalnej Gminy Miejskiej Kraków w obszarze kierunku priorytetowego: „Dążenie do ograniczenia zasięgu i głębokości ubóstwa”.....	21
3.9	Zakres interwencji w obszarze kierunku priorytetowego pn. „Dążenie do ograniczenia zasięgu i głębokości ubóstwa”.....	23
3.10	Przedsięwzięcia i działania planowane do realizacji w ramach kierunku priorytetowego pn. „Dążenie do ograniczenia zasięgu i głębokości ubóstwa”.....	24
4	Aktualizacja w zakresie wdrożenia oraz monitorowania realizacji Harmonogramu Strategii Rozwiązywania Problemów Społecznych Krakowa, na lata 2007 – 2013.....	29
5	Finansowanie przedsięwzięć przewidzianych do realizacji w ramach Strategii Rozwiązywania Problemów Społecznych Krakowa, na lata 2007 – 2013.....	30

1 Wstęp

Rada Miasta Krakowa Uchwałą Nr V/51/07 z dnia 31 stycznia 2007 roku, w sprawie przyjęcia Strategii Rozwiązywania Problemów Społecznych Krakowa, na lata 2007 – 2013, przyjęła:

- Strategię Rozwiązywania Problemów Społecznych Krakowa na lata 2007 – 2013 oraz
- Harmonogram Realizacji Strategii Rozwiązywania Problemów Społecznych Krakowa na lata 2007 – 2009.

Strategię Rozwiązywania Problemów Społecznych Krakowa na lata 2007 – 2013 przygotowano zgodnie z zapisami zawartymi w ustawie z dnia 12 marca 2004 roku o pomocy społecznej (Dz. U. z 2004 r. Nr 64 poz. 593 z późn. zm.), w art. 17 ust. 1 pkt 1 oraz art. 19 pkt 1, do zadań własnych gminy i powiatu należy opracowanie i realizacja gminnej i powiatowej strategii rozwiązywania problemów społecznych ze szczególnym uwzględnieniem programów pomocy społecznej, profilaktyki i rozwiązywania problemów alkoholowych, wspierania osób niepełnosprawnych i innych, których celem jest integracja osób i rodzin z grup szczególnego ryzyka.

Pracom nad budową strategii przyświecał plan budowy „spójności społecznej” w społeczności lokalnej Gminy Miejskiej Kraków, czyli zapewnienia takich warunków uczestnictwa w rozwoju, które nie pogłębią lokalnych różnicowań poziomu życia, a także służyć będą zniwelowaniu różnic, które powstały wcześniej.

Taki sposób postrzegania rzeczywistości społecznej społeczności lokalnej zawarty jest też w Strategii Rozwoju Krakowa, która prezentuje wyobrażenie pożądanego Miasta Krakowa w perspektywie kilkunastu lat, formułując wizję:

„Kraków miastem obywatelskim, zapewniającym wysoką jakość życia mieszkańców i zrównoważony rozwój – europejską metropolią, konkurencyjnym ośrodkiem nowoczesnej gospodarki opartej na potencjale naukowym i kulturowym”.

W sferze społecznej Strategia Rozwoju Krakowa odwołuje się do celu strategicznego „I – Kraków miastem przyjaznym rodzinie, atrakcyjnym miejscem zamieszkania i pobytu”, opisanego dwoma celami operacyjnymi:

1. zapewnienie ochrony statusu i warunków bytowych rodziny,
2. tworzenie warunków udziału w rozwoju społeczności osobom i grupom zagrożonym wykluczeniem.

Odnosząc się do treści, jakie niosą ze sobą wskazane cele strategiczny i operacyjne w opisie zawartym w Strategii Rozwoju Krakowa znajdujemy następujące ich doprecyzowanie:

„ – Podstawowym celem Samorządu Miasta jest skuteczne zaspakajanie zbiorowych potrzeb wspólnoty samorządowej. Centralnym punktem odniesienia tych działań winno być dobro rodziny. Prawidłowo funkcjonująca rodzina może rozwiązać wiele problemów socjalnych. Szczególną troską Miasta otoczyć należy rodziny wielodzietne.

– Szczególne znaczenie przywiązywać należy do tworzenia rodzinom odpowiednich warunków bytowych. Oznacza to ochronę lokalnego rynku pracy, a także preferencyjne traktowanie małych i średnich przedsiębiorstw. Oznacza to także konieczność nakierowania systemu pomocy społecznej na rekompensowanie różnic socjalnych rodzinom najuboższym. Należy doprowadzić do skutecznego wprowadzenia w życie systemu udzielania świadczeń pieniężnych w związku z urodzeniem dziecka. Niezbędne jest zwiększenie, we współpracy z innymi instytucjami, pomocy dla matek spodziewających się dziecka. Niezbędne jest, wszędzie tam gdzie to możliwe, zrezygnowanie z instytucjonalnych form opieki nad dzieckiem i zastąpienie jej wychowaniem w rodzinie naturalnej lub zastępczej.

Wyzwaniem władz samorządowych jest troska o zrównoważony rozwój Miasta. Liczba mieszkańców Krakowa zagrożona wykluczeniem społecznym rośnie. Warto jednak zwrócić uwagę, iż znaczna grupa mieszkańców Krakowa (około 6 % mieszkańców Miasta) będzie mogła skorzystać z szansy rozwoju wspierania w rozwiązywaniu ich problemów. Bez wsparcia osoby te, w związku z brakiem odpowiedniego potencjału własnego, pozostaną na marginesie społeczności lokalnej Miasta. Do poprawy jakości życia grup zagrożonych marginalizacją dążyć należy przez wykorzystanie aktywności osób, rodzin i środowiska lokalnego przy pełnym zaangażowaniu możliwości, środków i zasobów instytucji publicznych miasta Krakowa. Zadaniem władz samorządowych jest łagodzenie i rozwiązywanie problemów społeczności lokalnej, aby zapobiegać wykluczeniu i marginalizacji grup i osób nieporadnych. Samorząd winien aktywnie pomóc grupom i osobom dotkniętym marginalizacją – ponownie włączyć się w społeczeństwo, a w konsekwencji – w proces rozwoju”.

Zgodnie z założeniami Strategii Rozwiązywania Problemów Społecznych Krakowa na lata 2007 – 2013, w celu uzyskania efektywnej realizacji kierunków priorytetowych oraz przedsięwzięć zaplanowanych w Strategii założono:

1. przedstawienie Radzie Miasta Krakowa sprawozdania z realizacji Strategii Rozwiązywania Problemów Społecznych Krakowa, za okres 2007 – 2009 do dnia 31 marca 2010 roku;
2. przedłożenie Radzie Miasta Krakowa propozycji Harmonogramu Realizacji Strategii Rozwiązywania Problemów Społecznych Krakowa, obejmujący zadania na lata 2010 – 2013, do dnia 31 marca 2010 roku.

Dla uzasadnienia zaproponowanych w Harmonogramie Realizacji Strategii Rozwiązywania Problemów Społecznych Krakowa, na lata 2010 – 2013 przedsięwzięć, działań oraz wskaźników ich realizacji, w odpowiednich kierunkach priorytetowych dokonano aktualizacji danych na podstawie których, prowadzony był proces planowania Strategii.

Proces aktualizacji stanowił również podstawę do modyfikacji niektórych przedsięwzięć i działań w obszarach kierunków priorytetowych Strategii.

2 Relacja pomiędzy kierunkami priorytetowymi sformułowanymi w obszarach: ubóstwa, zagrożenia wykluczeniem społecznym i wykluczenia społecznego.

W pracach nad Strategią Rozwiązywania Problemów Społecznych Krakowa na lata 2007 – 2013 w celu dokonania prezentacji Strategii zrezygnowano z wielopłaszczyznowego modelu (podmiotowo – instytucjonalnego), zaproponowanego przez ustawodawcę w ustawie o Pomocy Społecznej, odpowiadającego podziałom kompetencji pomiędzy komórkami organizacyjnymi UMK i jednostkami miejskimi, na rzecz jednoznacznego oraz innowacyjnego podziału precyzującego obszary zagrożeń:

1. obszar zagrożenia wykluczeniem społecznym,
2. obszar wykluczenia społecznego,
3. obszar ryzykownych zachowań dzieci i młodzieży spowodowany niewydolnością opiekuńczo-wychowawczą rodzin,
4. obszar ubóstwa,

w odniesieniu do problemów społecznych: bezdomności, szczególnie trudnej sytuacji na rynku pracy, bezdomności, szczególnie trudnej sytuacji na rynku pracy, niepełnosprawności, starości, samotnego rodzicielstwa, wielodzietności, uzależnienia od alkoholu i środków psychoaktywnych, problemów z integracją ze środowiskiem po okresach izolacji, sytuacji

kryzysowych, braku zaradności życiowej, pozostawiania dzieci bez właściwej opieki, niewłaściwych wzorców wychowawczych dla dzieci, niezagospodarowania wolnego czasu dzieci i młodzieży, przestępczości dzieci i młodzieży, doświadczeń z alkoholem i substancjami psychoaktywnymi dzieci i młodzieży oraz pozostających w korelacji z nimi polami interwencji pozostającymi w kompetencjach:

1. pomocy społecznej,
2. profilaktyki i rozwiązywania problemów alkoholowych,
3. wsparcia osób niepełnosprawnych,
4. profilaktyki i przeciwdziałanie przestępczości młodzieży.

Na gruncie tak opisanych obszarów zagrożeń sformułowano kierunki priorytetowe w obszarach planowania strategicznego, precyzujące obszary interwencji:

- I. Kierunek Priorytetowy w obszarze zagrożenia wykluczeniem społecznym:
 - *Intensyfikacja działań zapobiegających negatywnym zjawiskom powodującym powstawanie zjawiska wykluczenia społecznego.*
- II. Kierunek Priorytetowy w obszarze wykluczenia społecznego:
 - *Dążenie do zapewnienia niezbędnego wsparcia w reintegracji społecznej osób, rodzin i grup społecznych podlegających społecznemu wykluczeniu.*
- III. Kierunek Priorytetowy w obszarze ryzykownych zachowań dzieci i młodzieży spowodowany niewydolnością opiekuńczo-wychowawczą rodzin:
 - *Dążenie do kształtowania właściwych, społecznie akceptowanych postaw oraz zachowań dzieci i młodzieży.*
- IV. Kierunek Priorytetowy w obszarze zagrożenia ubóstwem:
 - *Dążenie do ograniczenia zasięgu i głębokości ubóstwa.*

Ponieważ obszar definicyjny zagrożenia wykluczeniem społecznym i wykluczenia społecznego nie pozwala na wyznaczenie obiektywnej granicy między nimi, a kryteria decydujące o zagrożeniu wykluczeniem bądź o istnieniu ekskluzji są względne, przyjęto że:

- skala potrzeb społeczności lokalnej Gminy Miejskiej Kraków,
- obszar interwencji,

w obszarze kierunku priorytetowego „Intensyfikacja działań zapobiegających negatywnym zjawiskom powodującym powstawanie zjawiska wykluczenia społecznego”, są analogiczne dla kierunku priorytetowego „Dążenie do zapewnienia niezbędnego wsparcia w reintegracji społecznej osób, rodzin i grup społecznych podlegających społecznemu wykluczeniu”.

Wyodrębnione pozostaną, natomiast w ramach obydwu kierunków priorytetowych przedsięwzięcia planowane do realizacji, ze względu na głębokość planowanego poziomu interwencji.

3 Aktualizacja diagnozy problemów społeczności lokalnej Gminy Miejskiej Kraków w obszarach kierunków priorytetowych

3.1 Aktualizacja diagnozy problemów społeczności lokalnej Gminy Miejskiej Kraków w obszarach kierunków priorytetowych: „Intensyfikacja działań zapobiegających negatywnym zjawiskom powodującym powstawanie zjawiska wykluczenia społecznego”, „Dążenie do zapewnienia niezbędnego wsparcia w reintegracji społecznej osób, rodzin i grup społecznych podlegających społecznemu wykluczeniu”

- a. Z danych Pełnomocnika Prezydenta Miasta Krakowa ds. Osób Niepełnosprawnych wynika, że wśród mieszkańców Krakowa na koniec 2008 roku funkcjonowało ok. 135 000 osób niepełnosprawnych. Ogólna liczba niepełnosprawnych stanowi ok. 18 %

- populacji mieszkańców Krakowa. Wielkość populacji osób niepełnosprawnych w społeczności nie odbiega od tej z roku 2005.
- b. Kraków jest miastem „starym swoimi mieszkańcami”, z danych rocznych za rok 2008 GUS wynika, że – 18,1% (ok. 137 000 osób) spośród 754 624 mieszkańców Krakowa jest w wieku poprodukcyjnym (*60 lat kobiety, 65 lat mężczyźni*). W 2005 roku było to 17,1% mieszkańców (125 100 osób).
 - c. Na terenie Gminy Miejskiej Kraków w trakcie 2009 roku przebywało około 2 000 – 2 200 osób bezdomnych. Mobilność populacji bezdomnych przemieszczających się po kraju za „koniunkturą oferowanego wsparcia” powoduje że wielkość grupy jest zbliżona do tej z roku 2005.
 - d. Według szacunków Państwowej Agencji Rozwiązywania Problemów Alkoholowych w miastach wielkości Krakowa osoby uzależnione od alkoholu stanowią grupę około 16 000 osób. Dorośli żyjący w otoczeniu alkoholika (współmałżonkowie, rodzice) to około 32 000 osób. W rodzinach alkoholików wychowuje się około 32 000 dzieci. Liczbę osób pijących szkodliwie szacuje się pomiędzy 40 a 56 000. Ofiary przemocy domowej w rodzinach z problemem alkoholowym to około 43 000 osób dorosłych i dzieci. Według szacunków Państwowej Agencji Rozwiązywania Problemów Alkoholowych w miastach wielkości Krakowa osoby uzależnione od narkotyków stanowią grupę około 1 600 osób. PARPA używała w 2005 roku identycznych szacunków dla zobrazowania problemu uzależnienia w miastach wielkości Krakowa.
 - e. Zgodnie z testem CAGE problem alkoholowy w 2008 roku (zagrożenie uzależnieniem od alkoholu) ma około 3,8% mieszkańców Krakowa.
 - f. W Krakowie według Grodzkiego Urzędu Pracy, w XII 2009 roku stopa bezrobocia wynosiła 4,2%. W końcu grudnia 2009 r. w ewidencji Grodzkiego Urzędu Pracy w Krakowie zarejestrowanych było 16 000 bezrobotnych, w tym 7,8 tys. kobiet (które stanowiły 48,6% ogólnej liczby bezrobotnych). W XII 2005 roku według Wojewódzkiego Urzędu Pracy, stopa bezrobocia w Krakowie wynosiła 6,9%, liczba zarejestrowanych w Grodzkim Urzędzie Pracy bezrobotnych wynosiła wtedy 25 324 osoby,
 - g. Według danych Miejskiego Ośrodka Pomocy Społecznej w Krakowie, który obejmuje swoim wsparciem m. in. populację osób chorujących psychicznie (w rozumieniu kryteriów zawartych w definicji zaburzeń psychicznych sformułowanej w ustawie o ochronie zdrowia psychicznego), ze świadczeń w 2008 roku skorzystało 1 969 osób. W 2006 roku było to 1 596 osób.
 - h. Według danych Miejskiego Ośrodka Pomocy Społecznej w Krakowie, w 2009 roku 347 rodzin (507 osób w rodzinach) wymagało wsparcia z powodu trudności w przystosowaniu do życia po zwolnieniu z zakładu karnego. W 2005 roku było to 138 rodzin (317 osób w rodzinach).
 - i. Według danych TNS OBOP z 2007 roku 64% Polaków zna w swoim otoczeniu, sąsiedztwie, takie rodziny, o których słyszeli lub wiedzą, że dochodzi w nich do różnych form przemocy.
 - j. Według danych Ośrodka Interwencji Kryzysowej oraz Ośrodka dla Osób Dotkniętych Przemocą, w 2009 roku w Krakowie około 4 600 osób dotkniętych było sytuacją kryzysową. Kryzys to szczególnie trudne doświadczenie ostry stan zaburzeń równowagi psychicznej spowodowane konfrontacją z wydarzeniami krytycznymi, często przekracza możliwości samodzielnego poradzenia sobie jednostki. Jest zakłóceniem normalnego biegu zdarzeń w życiu jednostki, wymaga ponownej oceny sposobów myślenia i działania.

3.2 *Zakres interwencji w obszarach kierunków priorytowych: „Intensyfikacja działań zapobiegających negatywnym zjawiskom powodującym powstawanie zjawiska wykluczenia społecznego”, „Dążenie do zapewnienia niezbędnego wsparcia w reintegracji społecznej osób, rodzin i grup społecznych podlegających społecznemu wykluczeniu”*

1. Zagrożenie wykluczeniem z powodu niepełnosprawności:
 - Grodzki Urząd Pracy w Krakowie w 2009 roku pozyskał 853 ofert pracy dla niepełnosprawnych,
 - Na terenie Krakowa w 2009 roku działało 14 Warsztatów Terapii Zajęciowej zapewniających 507 miejsc dla osób niepełnosprawnych.
 - Ze środków PFRON w 2009 roku zorganizowano 190 imprez kulturalnych, sportowych, turystycznych i rekreacyjnych o charakterze integracyjnym, w których wzięło udział blisko 23 000 osób niepełnosprawnych oraz ich opiekunowie.
 - Miejski Ośrodek Pomocy Społecznej w Krakowie w ramach realizacji usług opiekuńczych w 2009 roku objął pomocą 363 osoby niepełnosprawne.
 - Miejski Ośrodek Pomocy Społecznej w Krakowie w ramach organizacji systemu wsparcia w 2009 roku finansował ośrodki wsparcia zapewniających 396 miejsc dziennego pobytu dla osób niepełnosprawnych.
 - Ze środków PFRON w 2009 roku przyznano 2778 dofinansowań do uczestnictwa w turnusach rehabilitacyjnych, 750 osobom niepełnosprawnym udzielono pomocy w formie dofinansowania likwidacji barier funkcjonalnych, 2 692 osobom niepełnosprawnym dofinansowano zaopatrzenie w przedmioty ortopedyczne i sprzęt rehabilitacyjny.
 - W 2009 roku 9 148 rodzinom, w których występuje niepełnosprawność udzielano świadczeń pomocy społecznej,
 - W 2009 roku zorganizowano 892 miejsca, w 7 domach pomocy społecznej oferujących całodobową opiekę osobom niepełnosprawnym,
 - W ramach realizacji 40 zadań powierzonych do realizacji Dzielnicom, w zakresie problematyki osób niepełnosprawnych w 2009 roku zrealizowano 111 zadań w likwidacji barier architektonicznych.
 - Wspierając proces reintegracji społecznej zorganizowano w 2009 roku świadczenie usług asystenta osoby niepełnosprawnej dla 90 osób niepełnosprawnych w ramach projektów systemowych pomocy społecznej, dofinansowanych ze środków UE.
 - W 2009 roku, na terenie Gminy Miejskiej Kraków specjalistycznymi usługami opiekuńczymi dla osób chorujących psychicznie objęto 412 osób.
 - W 2009 roku, na terenie Gminy Miejskiej Kraków zorganizowano pomoc w formie specjalistycznych usług opiekuńczych dla rodzin z dziećmi niepełnosprawnymi, wsparciem objęto 19 rodzin.
2. Zagrożenie wykluczeniem z powodu starości:
 - Na terenie Gminy Miejskiej Kraków w 2009 roku funkcjonowało 10 domów pomocy społecznej zapewniających 929 miejsc dla osób starszych.
 - Gmina Miejska Kraków zapewniała w 2009 roku 12 miejsc w rodzinnych domach pomocy,
 - Na terenie Gminy Miejskiej Kraków w 2009 roku zapewniono 670 miejsc w 14 dziennych ośrodkach wsparcia dla osób starszych.
 - Miejski Ośrodek Pomocy Społecznej w Krakowie w ramach realizacji usług opiekuńczych w 2009 roku objął pomocą 2 318 osób starszych.
3. Zagrożenie wykluczeniem z powodu bezdomności:

- Miejski Ośrodek Pomocy Społecznej w Krakowie w 2009 roku objął pomocą 1 186 osób z powodu ich bezdomności.
4. Zagrożenie wykluczeniem z powodu występowania uzależnienia od alkoholu i środków psychoaktywnych:
 - W ramach Gminnego Programu Profilaktyki i Rozwiązywania Problemów Alkoholowych w roku 2009, z programów terapeutycznych i leczniczych w zakładach opieki zdrowotnej skorzystało łącznie 8 269 osób.
 - W ramach Gminnego Programu Profilaktyki i Rozwiązywania Problemów Alkoholowych w roku 2009 z kampanii, edukacji, i imprez profilaktycznych w zakresie uzależnień skorzystało 712 osób.
 - W 2009 roku 360 osób, mieszkańców Krakowa objęto procedurą zobowiązania do leczenia odwykowego.
 - Z poradnictwa z zakresu problemu uzależnień w 2009 roku, w ramach funkcjonowania Punktów Konsultacyjnych skorzystało 1445 osób.
 5. Zagrożenie wykluczeniem z powodu szczególnie trudnej sytuacji na rynku pracy:
 - W 2009 roku zasiłek dla bezrobotnych wypłacano średnio miesięcznie 3 246 osobom bezrobotnym,
 - W 2009 roku ze świadczeń finansowych i usług Miejskiego Ośrodka Pomocy Społecznej udzielanych, z powodu bezrobocia skorzystało 4 363 rodzin (10 503 osoby w rodzinach).
 6. Zagrożenie wykluczeniem z powodu problemów z integracją ze środowiskiem po okresach izolacji:
 - Miejski Ośrodek Pomocy Społecznej w Krakowie w 2009 roku objął pomocą około 347 rodzin (507 osób w rodzinach) z powodu problemów z integracją ze środowiskiem po okresach izolacji (trudności w przystosowaniu do życia po upuszczeniu zakładów karnych).
 7. Zagrożenie wykluczeniem w wyniku zaistnienia sytuacji kryzysowych:
 - Ośrodek Interwencji Kryzysowej w 2009 roku objął pomocą 4 600 osób dotkniętych sytuacjami kryzysowymi.
 8. Zagrożenie wykluczeniem z powodu doświadczania przemocy:
 - Miejski Ośrodek Pomocy Społecznej w Krakowie w 2009 roku realizował 418 procedur „Niebieskiej Karty”, czyli działań dotyczących pomocy dla ofiar przemocy w rodzinie. Procedura „Niebieskiej Karty” to wstępny etap organizowania systemu wsparcia dla osób dotkniętych przemocą.
 - Ośrodek dla Osób Dotkniętych Przemocą, w 2009 roku objął pomocą stacjonarną 103 osoby.
 9. Zagrożenie wykluczeniem z powodu niezaradności życiowej:
 - W ramach poradnictwa specjalistycznego w 2009 r. objęto wsparciem 7 763 rodziny. Pracownicy MOPS, prawnicy i psychologowie udzielili 15 159 porad prawnych oraz 4 813 porad psychologicznych. W ośrodkach Poradnictwa i terapii przeprowadzono 8 518 spotkań terapeutycznych i udzielono 1 174 porad specjalistycznych.
- 3.3 *Przedsięwzięcia i działania planowane do realizacji w ramach kierunku priorytetowego pn. „Intensyfikacja działań zapobiegających negatywnym zjawiskom powodującym powstawanie zjawiska wykluczenia społecznego”*
1. Wspieranie inicjatyw indywidualnych i społecznych w zakresie uczestnictwa zawodowego i społecznego osób niepełnosprawnych

Planowane do realizacji działania	Wskaźniki	Zakładana wartość wskaźników w latach				Komórka / jednostka odpowiedzialna
		(2010)	(2011)	(2012)	(2013)	
Kampania informacyjno edukacyjnych w zakresie kształtowania właściwych postaw wobec niepełnosprawności	liczba organizowanych kampanii	2	2	3	3	Pełnomocnik PMK ds. osób niepełnosprawnych
Przedsięwzięcia i imprezy integracyjne	liczba dofinansowanych przedsięwzięć	10	10	12	12	Pełnomocnik PMK ds. osób niepełnosprawnych
Realizacja zadań dzielnic w zakresie problematyki osób niepełnosprawnych	liczba zadań powierzonych do realizacji	150	150	170	170	Pełnomocnik PMK ds. osób niepełnosprawnych
Obsługa panelu „Bez Barier” w Miejskiej Prezentacji Internetowej	liczba wejść na stronę	20 000	200 000	300 000	300 000	Pełnomocnik PMK ds. osób niepełnosprawnych
Program PFRON „Wyrównywanie różnic między regionami”	wnioski składane przez podmioty zewnętrzne i jednostki miejskie	20	20	15	15	Pełnomocnik PMK ds. osób niepełnosprawnych
Obsługa Powiatowej Społecznej Rady ds. Osób Niepełnosprawnych i Zespołu Zadaniowego ds. Dostosowania Infrastruktury Miejskiej do Potrzeb Osób Niepełnosprawnych	sprawy przekazywane Radzie i Zespołowi	250	250	300	300	Pełnomocnik PMK ds. osób niepełnosprawnych
Kontynuacja „Powiatowego Programu działania na rzecz osób niepełnosprawnych na lata 2007-2010”	liczba zrealizowanych zadań	25	25	25	25	Pełnomocnik PMK ds. osób niepełnosprawnych
Kontynuacja Programu Dostosowania Komunikacji Miejskiej do obsługi osób niepełnosprawnych - koordynacja programu i sprawozdawczość	liczba zrealizowanych zadań	15	17	20	20	Pełnomocnik PMK ds. osób niepełnosprawnych
Dążenie do zapewnienia równości szans na rynku pracy dla osób niepełnosprawnych	liczba ofert pracy pozyskanych dla osób niepełnosprawnych	650	bd.*	bd.*	bd.*	GUP
Dążenie do zapewnienia równości szans na rynku pracy dla osób niepełnosprawnych	liczba osób biorących udział w szkoleniach zawodowych dla osób niepełnosprawnych	150	bd.*	bd.*	bd.*	GUP
Dofinansowanie sportu, kultury, rekreacji i turystyki osób niepełnosprawnych	liczba dofinansowanych przedsięwzięć / oraz liczba uczestników	30/800	100/8 000	90/7 500	90/7 500	DR
Dofinansowanie likwidacji barier architektonicznych, w komunikowaniu się i technicznych	liczba umów zawartych z osobami niepełnosprawnymi w sprawie likwidacji barier	490	490	450	430	MOPS
Rehabilitacja społeczna osób niepełnosprawnych	liczba miejsc w Warsztatach Terapii Zajęciowej	507	507	507	507	UMK/MOPS
Dofinansowanie działalności Warsztatów Terapii Zajęciowej	liczba Warsztatów Terapii Zajęciowej	14	14	14	14	UMK
Dofinansowanie uczestnictwa osób niepełnosprawnych i ich opiekunów w turnusach rehabilitacyjnych	liczba osób którym przyznano dofinansowanie	1 900	1 800	1 700	1 600	MOPS

Dofinansowanie do zakupu sprzętu rehabilitacyjnego, przedmiotów ortopedycznych i środków pomocniczych	liczba osób którym przyznano dofinansowanie	1 300	1 300	1 300	1 300	MOPS
Organizowanie Wsparcia dla osób niepełnosprawnych w Środowiskowych Domach Samopomocy	liczba miejsc w środowiskowych domach samopomocy	403	403	413	413	UMK/MOPS
Współpraca z organizacjami pozarządowymi w zakresie zlecenia prowadzenia Środowiskowych Domów Samopomocy	liczba współpracujących organizacji pozarządowych	10	10	10	10	UMK
Zapewnienie całodobowej opieki w domach pomocy społecznej dla osób niepełnosprawnych	liczba miejsc w publicznych domach pomocy społecznej	872	877	877	877	MOPS/UMK
Zlecenie prowadzenia domów pomocy społecznej dla osób niepełnosprawnych, organizacjom pozarządowym	liczba miejsc w domach pomocy społecznej prowadzonych przez organizacje pozarządowe	21	25	25	25	UMK
Świadczenie pracy socjalnej wobec rodzin, w których występuje problem niepełnosprawności i starości	liczba rodzin, w których występuje problemem niepełnosprawności i starości objętych pracą socjalną	8 000	8 100	8 200	8 300	MOPS
Aktywizacja osób korzystających z pomocy społecznej z wykorzystaniem narzędzia kontraktu socjalnego, w tym w ramach projektów systemowych pomocy społecznej, priorytetu 7, programu operacyjnego „Kapitał Ludzki”	liczba osób realizujących kontrakty socjalne / liczba osób realizujących kontrakty z POKL	540/360	540/360	540/360	540/360	MOPS
Realizacja Programu Integracji Osób Niepełnosprawnych	liczba osób realizujących program	148	120	120	120	MOPS

*bd. - brak danych

2. Organizowanie wsparcia osobom starszym, w formach zapewniających możliwie pełne uczestnictwo społeczne, adekwatne do stanu zdrowia i sprawności

Planowane do realizacji działania	Wskaźniki	Zakładana wartość wskaźników w latach				Komórka / jednostka odpowiedzialna
		(2010)	(2011)	(2012)	(2013)	
Prowadzenie ośrodków wsparcia dla osób starszych przez jednostki publiczne	liczba miejsc w jednostkach publicznych	540	540	540	540	MOPS
Zlecenie prowadzenia ośrodków wsparcia dla osób starszych organizacjom pozarządowym	liczba miejsc w jednostkach prowadzonych przez organizacje pozarządowe	130	160	190	220	UMK
Realizacja pomocy wolontaryjnej na rzecz osób starszych, samotnych	liczba osób objętych wolontariatem w programach MOPS	100	120	130	140	MOPS
Realizacja świadczeń w formie usług opiekuńczych w miejscu zamieszkania	liczba osób starszych objętych świadczeniami w formie usług opiekuńczych	2 350	2 400	2 400	2 500	MOPS
Prowadzenie domów pomocy społecznej dla osób starszych, przez jednostki publiczne	liczba miejsc w jednostkach publicznych	929	990	990	990	MOPS

Zlecenie prowadzenia domów pomocy społecznej dla osób starszych, organizacjom pozarządowym	liczba miejsc w jednostkach prowadzonych przez organizacje pozarządowe	162	117	117	117	UMK
Pokrywanie wydatków związanych z pobytem mieszkańców Krakowa w DPS poza Krakowem	liczba osób	76	150	150	150	MOPS
Zlecenie prowadzenia rodzinnych domów pomocy	liczba miejsc w rodzinnych domach pomocy	12	20	20	20	UMK
Świadczenie pracy socjalnej wobec rodzin, w których występuje problem niepełnosprawności i starości	liczba rodzin, w których występuje problemem niepełnosprawności i starości objętych pracą socjalną	8 000	8 100	8 200	8 300	MOPS

3. Tworzenie warunków i programów zapobiegających powstawaniu sytuacji bezdomności

Planowane do realizacji działania	Wskaźniki	Zakładana wartość wskaźników w latach				Komórka / jednostka odpowiedzialna
		(2010)	(2011)	(2012)	(2013)	
Przyznawanie i realizowanie świadczeń w formie dodatków mieszkaniowych	liczba wypłaconych świadczeń	86 000	86 000	81 700	77 600	UMK -- SO
Poradnictwo prawne skierowane do osób zagrożonych bezdomnością	liczba porad	800	800	800	800	MOPS
Świadczenia z pomocy społecznej dla osób zagrożonych bezdomnością	liczba osób zamieszkujących lokale bez tytułu prawnego otrzymujących pomoc	1 000	1 000	1 000	1 000	MOPS
Aktywizacja osób korzystających z pomocy społecznej z wykorzystaniem narzędzia kontraktu socjalnego, w tym w ramach projektów systemowych pomocy społecznej, priorytetu 7, programu operacyjnego „Kapitał Ludzki”	liczba osób realizujących kontrakty socjalne / liczba osób realizujących kontrakty z POKL	180/120	180/120	180/120	180/120	MOPS

4. Zwiększenie dostępności usług o charakterze profilaktyki i wczesnej interwencji w zakresie nadmiernego picia, uzależnienia od alkoholu i środków psychoaktywnych

Planowane do realizacji działania	Wskaźniki	Zakładana wartość wskaźników w latach				Komórka / jednostka odpowiedzialna
		(2010)	(2011)	(2012)	(2013)	
Zakup usług w formie terapii uzależnień, udzielanie świadczeń	liczba osób w terapii	7 100	7 100	7 100	7 100	UMK – SP
Zakup usług w formie profilaktyki i edukacji, szkolenia, kampanie i imprezy	liczba konferencji i szkoleń	8	8	8	8	UMK – SP

5. Rozwój form wspieranego zatrudnienia w celu powstrzymania procesu wykluczenia społecznego osób bezrobotnych

Planowane do realizacji działania	Wskaźniki	Zakładana wartość wskaźników w latach				Komórka / jednostka odpowiedzialna
		(2010)	(2011)	(2012)	(2013)	
Zlecenie organizacjom pozarządowym prowadzenia klubów integracji społecznej	liczba klubów integracji społecznej prowadzonych przez organizacje pozarządowe	1	1	1	1	UMK

Reintegracja zawodowa i społeczna w klubach integracji społecznej	liczba uczestników klubów Integracji społecznej	650	650	650	650	MOPS/UMK
prace społecznie użyteczne	liczba osób zatrudnionych w ramach prac społecznie użytecznych	350	370	400	420	MOPS
Organizowanie staży zawodowych	liczba osób zatrudnionych w ramach staży zawodowych	700	bd.*	bd.*	bd.*	GUP
Aktywizacja osób korzystających z pomocy społecznej z wykorzystaniem narzędzia kontraktu socjalnego, w tym w ramach projektów systemowych pomocy społecznej, priorytetu 7, programu operacyjnego „Kapitał Ludzki”	liczba realizowanych kontraktów socjalnych / liczba osób realizujących kontrakty z POKL	225/150	225/150	225/150	225/150	MOPS

*bd. - brak danych

6. Wspieranie inicjatyw i budowa programów o charakterze wczesnej interwencji w zakresie ograniczenia społecznych i zawodowych skutków karania oraz społecznych i zawodowych skutków chorób psychicznych

Planowane do realizacji działania	Wskaźniki	Zakładana wartość wskaźników w latach				Komórka / jednostka odpowiedzialna
		(2010)	(2011)	(2012)	(2013)	
Zlecenie prowadzenia mieszkań chronionych, organizacjom pozarządowym	liczba miejsc w mieszkaniach chronionych	27	27	31	31	UMK
Środowiskowe domy samopomocy prowadzone przez jednostki publiczne	liczba miejsc w jednostkach publicznych	59	59	60	60	MOPS
Zlecenie prowadzenia środowiskowych domów samopomocy organizacjom pozarządowym	liczba miejsc w jednostkach prowadzonych przez organizacje pozarządowe	344	344	353	353	UMK
Realizacja specjalistycznych usług opiekuńczych dla osób z zaburzeniami psychicznymi	liczba osób, objętych świadczeniami w formie specjalistycznych usług opiekuńczych	400	400	400	400	MOPS
Poradnictwo prawne i psychologiczne skierowane do osób z zaburzeniami psychicznymi	liczba porad	2 300	2 300	2 300	2 300	MOPS
Świadczenia z pomocy społecznej skierowane do osób opuszczających zakłady karne	liczba osób opuszczających zakłady karne, objętych świadczeniami finansowymi z pomocy społecznej	300	310	310	320	MOPS

7. Zapewnienie wsparcia osobom w sytuacjach kryzysowych i nieporadnym życiowo, w celu umożliwienia im kontynuacji pełnienia ról społecznych i zawodowych

Planowane do realizacji działania	Wskaźniki	Zakładana wartość wskaźników w latach				Komórka / jednostka odpowiedzialna
		(2010)	(2011)	(2012)	(2013)	
Poradnictwo psychologiczne dla osób będących w kryzysie	liczba porad	4 000	4 000	4 000	4 000	MOPS/UMK
Poradnictwo i terapia rodzinna dla osób będących w kryzysie	liczba porad i spotkań terapeutycznych	10 200	10 200	10 200	10 200	MOPS/UMK
Interwencja kryzysowa	liczba interwencji	11 500	11 500	11 500	11 500	MOPS
Poradnictwo telefoniczne	liczba rozmów telefonicznych	1 500	1 500	1 500	1 500	MOPS

Program ochrony ofiar przemocy w rodzinie	liczba osób objętych wsparciem w ramach programu	500	550	550	550	MOPS
---	--	-----	-----	-----	-----	------

3.4 *Przedsięwzięcia i działania planowane do realizacji w ramach kierunku priorytetowego pn. „Dążenie do zapewnienia niezbędnego wsparcia w reintegracji społecznej osób, rodzin i grup społecznych podlegających społecznemu wykluczeniu”*

1. Organizacja form wsparcia ograniczających zależność osób niepełnosprawnych od instytucji, a przez to tworzenie warunków reintegracji zawodowej i społecznej

Planowane do realizacji działania	Wskaźniki	Zakładana wartość wskaźników w latach				Komórka / jednostka odpowiedzialna
		(2010)	(2011)	(2012)	(2013)	
Współpraca z centrum integracji społecznej	liczba placówek	1	1	1	1	UMK
Dofinansowanie likwidacji barier architektonicznych, w komunikowaniu się i technicznych	liczba umów zawartych z osobami niepełnosprawnymi w sprawie likwidacji barier	490	490	450	430	MOPS
Dofinansowanie działalności Warsztatów Terapii Zajęciowej	liczba miejsc w Warsztatach Terapii Zajęciowej	507	507	507	507	UMK/MOPS
Dofinansowanie działalności Warsztatów Terapii Zajęciowej	liczba Warsztatów Terapii Zajęciowej	14	14	14	14	UMK
Dofinansowanie do zakupu sprzętu rehabilitacyjnego, przedmiotów ortopedycznych i środków pomocniczych	liczba zawartych umów - przyznanych dofinansowań	1 300	1 300	1 300	1 300	MOPS
Realizacja świadczeń w formie usług opiekuńczych, w miejscu zamieszkania	liczba osób objętych pomocą	2 700	2 800	2 800	2 900	MOPS
Współpraca z organizacjami pozarządowymi w zakresie zlecenia prowadzenia mieszkań chronionych	liczba współpracujących organizacji pozarządowych	5	5	6	6	UMK
Współpraca z organizacjami pozarządowymi w zakresie zlecenia prowadzenia środowiskowych domów samopomocy	liczba współpracujących organizacji pozarządowych	10	10	10	10	UMK
Świadczenie pracy socjalnej wobec rodzin, w których występuje problemem niepełnosprawności i starości	liczba rodzin, w których występuje problemem niepełnosprawności i starości objętych pracą socjalną	8 000	8 100	8 200	8 300	MOPS
Realizacja Programu Integracji Osób Niepełnosprawnych	liczba osób realizujących program	148	120	120	120	MOPS
Realizacja usługi asystenta osoby niepełnosprawnej	liczba osób objętych usługą	90	90	90	90	MOPS
Realizacja świadczeń w formie specjalistycznych usług opiekuńczych dla rodzin z dziećmi niepełnosprawnymi	liczba rodzin objętych pomocą	40	40	40	40	MOPS

*bd. - brak danych

2. Organizacja pomocy dla osób bezdomnych skierowanej na wychodzenie z bezdomności

Planowane do realizacji działania	Wskaźniki	Zakładana wartość wskaźników w latach				Komórka / jednostka odpowiedzialna
		(2010)	(2011)	(2012)	(2013)	
Współpraca z centrum integracji społecznej	liczba placówek	1	1	1	1	UMK
„Streetwork”, praca socjalna „na ulicy” z osobami bezdomnymi	liczba osób objętych wsparciem	250	250	270	270	MOPS

Dofinansowanie prowadzenia mieszkań chronionych	liczba osób bezdomnych korzystających z mieszkań chronionych	14	14	14	14	UMK
Organizacja i wspieranie działalności samopomocowej z zakresu wychodzenia z bezdomności	liczba uczestników grup wsparcia dla osób wychodzących z bezdomności	75	75	75	75	MOPS
Dofinansowanie w drodze otwartych konkursów ofert, działalności charytatywnej organizacji pozarządowych funkcjonujących w obszarze pomocy bezdomnym	liczba miejsc w placówkach	280	280	280	280	UMK /MOPS
Świadczenie pracy socjalnej wobec osób bezdomnych	liczba osób bezdomnych objętych pracą socjalną	1 200	1 200	1 200	1 200	MOPS

3. Udzielanie rodzinom, w których występują problemy uzależnienia od alkoholu i środków psychoaktywnych, pomocy psychospołecznej i prawnej, a w szczególności ochrony przed przemocą w rodzinie.

Planowane do realizacji działania	Wskaźniki	Zakładana wartość wskaźników w latach				Komórka / jednostka odpowiedzialna
		(2010)	(2011)	(2012)	(2013)	
Organizacja konsultacji dla osób uzależnionych	liczba osób przyjętych w Punkcie Konsultacyjnym	850	900	950	1 000	UMK – SP
Wystąpienia w sprawie przymusowego leczenia odwykowego	liczba osób wobec których podjęto działania w procedurze zobowiązania do leczenia odwykowego	300	300	300	300	UMK – SP
Poradnictwo prawne i psychologiczne świadczone ofiarom przemocy	liczba porad	2 000	2 000	2 000	2 000	MOPS
Interwencja kryzysowa	liczba interwencji	3 500	3 500	3 500	3 500	MOPS
Zapewnienie schronienia w Ośrodku dla Osób Dotkniętych Przemocą	liczba miejsc schronienia dla osób z dotkniętych przemocą w rodzinie	50	50	50	50	MOPS/UMK
Zlecenie prowadzenia Ośrodka dla Osób Dotkniętych Przemocą	liczba ośrodków	1	1	1	1	UMK
Program korekcyjno-edukacyjny dla sprawców przemocy domowej	liczba sprawców objętych programem	30	30	30	30	MOPS
Program ochrony ofiar przemocy w rodzinie	liczba osób objętych wsparciem w ramach programu	500	550	550	550	MOPS

4. Wdrażanie programów i organizacja form pomocy służących reintegracji społecznej i zawodowej osób długotrwale bezrobotnych, szczególnie z wykorzystaniem instrumentów wspieranego zatrudnienia

Planowane do realizacji działania	Wskaźniki	Zakładana wartość wskaźników w latach				Komórka / jednostka odpowiedzialna
		(2010)	(2011)	(2012)	(2013)	
Reintegracja zawodowa i społeczna w centrum integracji społecznej	liczba uczestników centrum integracji społecznej	40	40	40	40	MOPS/UMK
Współpraca z centrum integracji społecznej	liczba placówek	1	1	1	1	UMK
Reintegracja zawodowa i społeczna w klubach integracji społecznej	liczba uczestników klubów Integracji społecznej	650	650	650	650	MOPS/UMK

Zlecenie organizacjom pozarządowym prowadzenia klubów integracji społecznej	liczba klubów integracji społecznej prowadzonych przez organizacje pozarządowe	1	1	1	1	UMK
Prace interwencyjne	liczba osób zatrudnionych w ramach prac interwencyjnych	100	bd.*	bd.*	bd.*	GUP
Roboty publiczne	liczba osób zatrudnionych w ramach robót publicznych		bd.*	bd.*	bd.*	GUP
Prace społecznie użyteczne	liczba osób zatrudnionych w ramach prac społecznie użytecznych	350	370	400	420	MOPS
Aktywizacja osób korzystających z pomocy społecznej z wykorzystaniem narzędzia kontraktu socjalnego, w tym w ramach projektów systemowych pomocy społecznej, priorytetu 7, programu operacyjnego „Kapitał Ludzki”	liczba osób realizujących kontrakty socjalne / liczba osób realizujących kontrakty z POKL	840/560	840/560	840/560	840/560	MOPS

*brak danych

5. Budowa programów i organizowanie form pomocy służących reintegracji społecznej i zawodowej osób opuszczających zakłady karne i długotrwale hospitalizowanych z powodu chorób psychicznych

Planowane do realizacji działania	Wskaźniki	Zakładana wartość wskaźników w latach				Komórka / jednostka odpowiedzialna
		(2010)	(2011)	(2012)	(2013)	
Współpraca z centrum integracji społecznej	liczba placówek	1	1	1	1	UMK
Dofinansowanie działalności Warsztatów Terapii Zajęciowej	liczba miejsc w Warsztatach Terapii Zajęciowej (dla osób niepełnosprawnych z powodu chorób psychicznych)	185	185	185	185	UMK
Środowiskowe domy samopomocy prowadzone przez jednostki publiczne	liczba miejsc w jednostkach publicznych	59	59	60	60	MOPS
Zlecenie prowadzenia środowiskowych domów samopomocy organizacjom pozarządowym	liczba miejsc w jednostkach prowadzonych przez organizacje pozarządowe	344	344	353	353	UMK
Świadczenia z pomocy społecznej skierowanej do osób opuszczających zakłady karne	liczba osób opuszczających zakłady karne, objętych świadczeniami finansowymi z pomocy społecznej	300	310	310	320	MOPS

6. Tworzenie warunków wyjścia z kryzysu osobom w sytuacjach kryzysowych, w szczególności osobom dotkniętym przemocą

Planowane do realizacji działania	Wskaźniki	Zakładana wartość wskaźników w latach				Komórka / jednostka odpowiedzialna
		(2010)	(2011)	(2012)	(2013)	
Interwencja kryzysowa	liczba interwencji	11 500	11 500	11 500	11 500	MOPS
Poradnictwo telefoniczne	liczba rozmów telefonicznych	1 500	1 500	1 500	1 500	MOPS
Zapewnienie schronienia w ośrodku dla osób dotkniętych przemocą	liczba miejsc schronienia dla osób z dotkniętych przemocą w rodzinie	50	50	50	50	MOPS/UMK
Zlecenie prowadzenia Ośrodka dla Osób Dotkniętych Przemocą	liczba ośrodków	1	1	1	1	UMK

Program ochrony ofiar przemocy w rodzinie	Liczba osób objętych wsparciem w ramach programu	500	550	550	550	MOPS
---	--	-----	-----	-----	-----	------

3.5 Aktualizacja diagnozy problemów społeczności lokalnej Gminy Miejskiej Kraków, w obszarze kierunku priorytetowego: „Dążenie do kształtowania właściwych, społecznie akceptowanych postaw oraz zachowań dzieci i młodzieży”

- a. Kraków na koniec 2008 roku liczył 754 624 mieszkańców, z tego w wieku przedprodukcyjnym (czyli dzieci do 18 roku życia) 117 326 osób. Liczebność populacji mieszkańców Krakowa nie odbiega w sposób istotny od tej z roku 2005. Rozbieżności wynikają zazwyczaj ze sposobów liczenia w konkretnych analizach i miejsc ich publikacji.
- b. Informacje demograficzne wskazują, że ok. 150 000 rodzin w Krakowie (prawie 75% ogółu) to rodziny z dziećmi, w tym ok. 109 000 rodziny z dziećmi do lat 24 pozostającymi na utrzymaniu rodziny. Również i w tym przypadku dane nie odbiegają od tych z roku 2005.
- c. Przyjmując średni wskaźnik epidemiologiczny rodzin zagrożonych dysfunkcjami życia rodzinnego na poziomie 6,5%, liczba takich rodzin w Krakowie wynosi około 9 700, podobnie było w roku 2005.
- d. Zgodnie z Międzynarodowym Raportem o Dzieciach Ulicy (National Report of Vagrant Children), w Polsce spośród 9-milionowej grupy dzieci poniżej 18 roku życia - 1,2 mln to dzieci ulicy, w rozumieniu dzieci traktujących przestrzeń publiczną jako „centrum życiowe”. Fundacja dla Polski twierdzi, że 13% polskich dzieci to dzieci ulicy. W odniesieniu do tzw. dzieci ulicy w Krakowie źródłem, na podstawie którego można oszacować wielkość grupy są działania streetworkerów. W 2009 roku nawiązali oni kontakt z 1056 osobami do 25 roku życia traktującymi przestrzeń publiczną jako „centrum życiowe”.
- e. Z badań ESPAD pn. „Używanie alkoholu i narkotyków przez młodzież szkolną” wynika, że w Krakowie w latach 1999-2007 aż ok. 83 % gimnazjalistów miało kontakt z alkoholem, 22% z nich upiło się w ciągu miesiąca przed przeprowadzeniem badań. Z badań wynika niekorzystna zmiana dotycząca picia alkoholu przez dziewczęta z grupy szkół ponadgimnazjalnych. Odsetek uczennic, które deklarowały sięganie po alkohol w ostatnim miesiącu zwiększył się z 66% w 1999 r. do 76% w 2007 r. Zmiana ta ma bezpośredni związek ze znaczącym wzrostem popularności wódki (i innych napojów spirytusowych) w starszej grupie badanych dziewcząt.
- f. Na podstawie powyżej cytowanych badań, w zakresie używania substancji psychoaktywnych, warto zwrócić uwagę na wyraźny wzrost popularności leków uspokajających i nasennych branych bez przepisu lekarza. W grupie dziewcząt, uczennic gimnazjów odsetek respondentek używających takich leków wzrósł w 2007 w porównaniu do roku 1999 o ponad 10% (z 9% do 20%). Nieco niższy, ale również wzrost odnotowano też wśród chłopców z tej samej grupy wiekowej (z 3,3% w 1999 r. do 10,7% w 2007 r.). Ponadto odnotowano różnicę w zakresie rozpowszechnienia używania amfetaminy w grupie chłopców uczniów szkół ponadgimnazjalnych. Pomiędzy rokiem 1999, a 2007 nastąpił spadek sięgania po amfetaminę w tej grupie badanych (z 12,7% w 1999 do 2,7% w 2007 r.). Jednocześnie 7% uczniów gimnazjów deklaruje że w ciągu ostatniego miesiąca używała marihuany.
- a. W 2009 roku nieletni sprawcy czynów zabronionych, stanowili ok. 10 % sprawców wszystkich przestępstw. Wśród czynów zabronionych popełnianych przez nieletnich najczęściej jest: spowodowań uszczerbku na zdrowiu (ok. 32 %), przestępstw rozbójniczych (ok. 29%), udziału w bójce lub pobiciu (ok. 29%), czyli takich które wpływają na obniżenie subiektywnego poczucia bezpieczeństwa w całej społeczności.

W 2005 roku nieletni sprawcy czynów przestępczych stanowili około 8,5 % sprawców wszystkich przestępstw.

3.6 Zakres interwencji w obszarze kierunku priorytetowego pn „Dążenie do kształtowania właściwych, społecznie akceptowanych postaw oraz zachowań dzieci i młodzieży”

- a. W 2009 roku poradnictwem specjalistycznym objęto łącznie 7 763 rodziny.
- b. W 2009 roku w Krakowie funkcjonowało 36 placówek opiekuńczo-wychowawczych wsparcia dziennego, zapewniających 2137 miejsc.
- c. W 2009 roku objęto pomocą 606 niezawodowych rodzin zastępczych (543 spokrewnione i 64 niespokrewnione), ustanowione dla 740 dzieci zamieszkujących na terenie Krakowa.
- d. W 2009 roku w Krakowie funkcjonowało 7 zawodowych niespokrewnionych z dzieckiem specjalistycznych rodzin zastępczych. Rodziny te zapewniały opiekę 7 dzieciom z problemami zdrowotnymi wymagającymi szczególnej opieki i pielęgnacji.
- e. W 2009 roku w Krakowie funkcjonowało 28 całodobowych placówek opiekuńczo-wychowawczych zapewniających 576 miejsc, wśród nich 11 to placówki typu rodzinnego zapewniające 82 miejsca.
- f. W 2009 roku udzielono pomocy związanej z usamodzielnieniem 446 wychowankom rodzin zastępczych i placówek.
- g. W 2009 roku w ramach świadczenia pracy socjalnej w przestrzeni publicznej, streetworkingiem objęto 1056 osób w wieku z grupy dzieci i młodzieży do 25 roku życia.
- h. W 2009 roku 91 rodzin mających problemy w pełnieniu ról rodzicielskich i społecznych uzyskało wsparcie 32 asystentów rodzinnych, w ramach projektu systemowego pomocy społecznej „Pora na aktywność”, w priorytecie 7 programu operacyjnego „Kapitał Ludzki”. Asystenci rodzinni mają za zadanie „nauczyć” rodziny objęte wsparciem m. in. dbania o dom, dzieci, załatwiani ważnych życiowych spraw, gospodarowania zasobami.
- i. W ramach realizacji projektu pn. „Krakowska Akademia Samorządności”, którego założeniem jest systematyczna edukacja obywatelska, samorządowa i społeczna, która może uczynić młodych ludzi pełnoprawnymi i aktywnymi członkami społeczności 200 uczniów w 2009 roku uczestniczyło w warsztatach aktywności społecznej.
- j. W 2009 roku w ramach realizowano kolejną edycję „JULIADY” – imprezy, kierowanej do młodzieży pozostającej w mieście podczas wakacji. Wzięło w niej udział 14 000 osób w tym czynnie 4 534.
- k. W ramach upowszechniania kultury fizycznej, wspierano uczniowskie kluby sportowe, w zajęciach których w 2009 roku wzięło udział 9 252 osoby,
- l. W 2009 roku realizowano: Miejski Program pn. „Krakowska Olimpiada Młodzieży”, skierowany do 22 800 osób, Pilotażowy Miejski Program pn. „Mój trener, mój przyjaciel”, skierowany do 2000 osób, Pilotażowy Miejski program pn. „Umiem pływać”, skierowany do 9000 osób.
- m. W ramach Gminnego Program Profilaktyki i Rozwiązywania Problemów Alkoholowych na rok 2009, 7 656 dzieci, w tym z rodzin z problemami alkoholowymi, skorzystało z zajęć w placówkach opiekuńczo-wychowawczych wsparcia dziennego.

3.7 *Przedsięwzięcia i działania planowane do realizacji w ramach kierunku priorytetowego pn. „Dążenie do kształtowania właściwych, społecznie akceptowanych postaw oraz zachowań dzieci i młodzieży”*

1. Zapewnienie opieki dzieciom jej pozbawionej w formach najbardziej zbliżonych do środowiska rodzinnego, na czas kryzysu rodziny naturalnej

Planowane do realizacji działania	Wskaźniki	Zakładana wartość wskaźników w latach				Komórka / jednostka odpowiedzialna
		(2010)	(2011)	(2012)	(2013)	
Zawodowe specjalistyczne rodziny zastępcze	liczba rodzin	7	9	10	11	MOPS
Zawodowe rodziny zastępcze o charakterze pogotowia rodzinnego	liczba rodzin	25	28	31	34	MOPS
Zapewnienie całodobowej opieki i wychowania dzieciom i młodzieży w ramach rodzin zastępczych	liczba rodzin	610	610	610	610	MOPS
Placówki opiekuńczo - wychowawcze typu rodzinnego	liczba miejsc	82	90	98	106	MOPS/UMK
Zlecenie organizacjom pozarządowym prowadzenia placówek opiekuńczo - wychowawczych typu rodzinnego	liczba placówek	10	11	12	13	UMK
Placówki opiekuńczo - wychowawcze typu socjalizacyjnego	liczba miejsc	253	249* (237)	245* (233)	245* (233)	MOPS/UMK
Uruchomienie miejsc dla dzieci wymagających szczególnych oddziaływań w placówkach opiekuńczo-wychowawczych typu socjalizacyjnego	liczba miejsc dla dzieci wymagających szczególnych oddziaływań	0	12*	12*	12*	MOPS/UMK
Zlecenie organizacjom pozarządowym prowadzenia placówek opiekuńczo - wychowawczych typu socjalizacyjnego	liczba miejsc	115	115*(103)	111*	111*	UMK
Grupy usamodzielniające	liczba miejsc	128	128	128	128	MOPS/UMK
Zlecenie organizacjom pozarządowym prowadzenia grup usamodzielniających	liczba miejsc	72	72	72	72	UMK
Zlecenie organizacjom pozarządowym prowadzenia wielofunkcyjnych placówek opiekuńczo -wychowawczych	liczba miejsc	55	50	50	50	UMK
Placówki opiekuńczo - wychowawcze typu interwencyjnego	liczba miejsc/liczba miejsc w placówkach niepublicznych	44/14	44/14	44/14	44/14	MOPS/UMK
Mieszkania chronione dla usamodzielniających się wychowanków	liczba miejsc/liczba miejsc w placówkach niepublicznych	16/12	12/12	12/12	20/12	MOPS/UMK
Częściowe pokrywanie kosztów utrzymania dzieci z Krakowa w placówce opiekuńczo-wychowawczej poza Krakowem	liczba dzieci	10	10	10	10	MOPS
Częściowe pokrycie kosztów utrzymania dzieci spoza Krakowa w placówce opiekuńczo-wychowawczej w Krakowie	liczba dzieci	120	110	110	100	MOPS
Udzielenie pomocy mającej na celu życiowe usamodzielnienie i integrację ze środowiskiem osób opuszczających rodziny zastępcze, placówki opiekuńczo-wychowawcze i in.	liczba osób objętych pomocą	445	445	445	445	MOPS
Realizacja indywidualnych programów usamodzielnienia,	liczba realizowanych indywidualnych programów usamodzielnienia	455	455	455	455	MOPS

*W przypadku uruchomienia 12 miejsc w placówce dla dzieci wymagających szczególnych oddziaływań liczba miejsc w placówkach opiekuńczo-wychowawczych typu socjalizacyjnego wyniesie 237 (na rok 2011) oraz odpowiednio 233 (lata 2012-2013)

2. Wspieranie właściwego pełnienia ról społecznych w rodzinach wychowujących dzieci, w celu ograniczenia liczby dzieci pozbawionych opieki rodziców naturalnych

Planowane do realizacji działania	Wskaźniki	Zakładana wartość wskaźników w latach				Komórka / jednostka odpowiedzialna
		(2010)	(2011)	(2012)	(2013)	
Poradnictwo psychologiczne skierowane do rodzin wychowujących dzieci	liczba porad	2 000	2 000	2 000	2 000	MOPS/UMK
Poradnictwo i terapia rodzinna	liczba porad i spotkań terapeutycznych	10 200	10 200	10 200	10 200	MOPS/UMK
Praca socjalna wobec rodzin z dziećmi	liczba rodzin z dziećmi objęta pracą socjalną	3 800	3 800	3 800	3 800	MOPS
Aktywizacja osób korzystających z pomocy społecznej z wykorzystaniem narzędzia kontraktu socjalnego, w tym w ramach projektów systemowych pomocy społecznej, priorytetu 7, programu operacyjnego „Kapitał Ludzki”	liczba osób realizujących kontrakty socjalne / liczba osób realizujących kontrakty z POKL	645/430	645/430	645/430	645/430	MOPS

*brak danych

3. Organizacja form wsparcia zapewniających możliwość indywidualnego rozwoju dzieci i młodzieży, przy uwzględnieniu powszechnie obowiązującego systemu norm i wartości

Planowane do realizacji działania	Wskaźniki	Zakładana wartość wskaźników w latach				Komórka / jednostka odpowiedzialna
		(2010)	(2011)	(2012)	(2013)	
„Streetwork”, praca socjalna „na ulicy” z dziećmi i młodzieżą	liczba osób objętych oddziaływaniem streetworkerów	250	300	300	300	MOPS
Organizacja zajęć dla młodzieży w ramach Krakowskiej Akademii Samorządności	liczba uczniów uczestniczących w warsztatach aktywności społecznej KAS	140	160	180	200	UMK – SP, Pełnomocnik PMK ds. młodzieży
Organizacja konkursu Samorządów Szkół Gimnazjalnych	liczba samorządów szkół gimnazjalnych uczestniczących w konkursie	12	15	18	21	UMK – SP, Pełnomocnik PMK ds. młodzieży
Młode Media – projekty medialne i wydawnicze skierowane do gimnazjalistów	Liczba projektów medialnych/wydawniczych przygotowanych z udziałem młodzieży	2	3	5	7	UMK – SP, Pełnomocnik PMK ds. młodzieży
Wydawanie "Poradnika Młodego Krakusa" - Informatora obywatelskiego dla młodzieży wkraczającej w dorosłość	procent 18-latków otrzymujących "Poradnik" wraz z o pierwszym dowodem osobistym	100%	100%	100%	100%	UMK – SP, Pełnomocnik PMK ds. młodzieży
Organizacja "Juliady" - letniej imprezy sportowo-rekreacyjnej dla młodzieży	liczba młodzieży uczestniczącej	12 000	12 500	13 000	13 500	UMK – SP, Pełnomocnik PMK ds. młodzieży
Realizacja programu pomocy wolontaryjnej na rzecz dzieci z rodzin objętych pomocą MOPS	liczba rodzin objętych pomocą wolontariuszy	170	250	300	300	MOPS
Placówki opiekuńczo-wychowawcze wsparcia dziennego	liczba placówek/liczba niepublicznych placówek	36/34	39/37	43/41	47/45	UMK/MOPS

4. Budowa programów aktywnego i atrakcyjnego spędzania wolnego czasu przez dzieci i młodzież w celu budowania alternatywy dla zachowań przestępczych oraz doświadczeń związanych z piciem alkoholu i przyjmowaniem narkotyków

Planowane do realizacji działania	Wskaźniki	Zakładana wartość wskaźników w latach				Komórka / jednostka odpowiedzialna
		(2010)	(2011)	(2012)	(2013)	
Upowszechnianie kultury fizycznej: wspieranie uczniowskich klubów sportowych	liczba uczestników zajęć w uczniowskich klubach sportowych	8 500	8 500	8 500	8 500	UMK – SP
Organizacja "Juliady" - letniej imprezy sportowo-rekreacyjnej dla młodzieży	liczba młodzieży uczestniczącej	12 000	12 500	13 000	13 500	UMK – SP, Pełnomocnik PMK ds. młodzieży
Placówki opiekuńczo-wychowawcze wsparcia dziennego	liczba placówek/liczba niepublicznych placówek	36/34	39/37	43/41	47/45	UMK/MOPS

5. Zwiększenie dostępności usług o charakterze profilaktyki i wczesnej interwencji skierowanych do dzieci i młodzieży w zakresie doświadczeń z alkoholem i środkami psychoaktywnymi.

Planowane do realizacji działania	Wskaźniki	Zakładana wartość wskaźników w latach				Komórka / jednostka odpowiedzialna
		(2010)	(2011)	(2012)	(2013)	
Finansowanie z GPPiRPA funkcjonowania placówek opiekuńczo-wychowawczych wsparcia dziennego.	Liczba dzieci, które skorzystały z zajęć w placówkach opiekuńczo-wychowawczych wsparcia dziennego, w tym z rodzin z problemami alkoholowymi	750	740	730	720	MOPS /UMK

6. Zapewnienie wsparcia rodzinom wychowującym dzieci i młodzież, w sytuacjach kryzysowych i braku zaradności życiowej, w celu umożliwienia podejmowania lub kontynuacji pełnienia ról społecznych i zawodowych, a w konsekwencji zapewnienia w rodzinach właściwej opieki i wychowania funkcjonującym w nich dzieciom i młodzieży.

Planowane do realizacji działania	Wskaźniki	Zakładana wartość wskaźników w latach				Komórka / jednostka odpowiedzialna
		(2010)	(2011)	(2012)	(2013)	
Poradnictwo psychologiczne skierowane do rodzin wychowujących dzieci	Liczba porad	2 000	2 000	2 000	2 000	MOPS/UMK
Poradnictwo i terapia rodzinna	Liczba porad i spotkań terapeutycznych	10 200	10 200	10 200	10 200	MOPS/UMK
Interwencja kryzysowa	liczba interwencji	2 000	2 000	2 000	2 000	MOPS
Przyznawanie i realizowanie świadczeń rodzinnych *	liczba świadczeniobiorców w zakresie świadczeń rodzinnych	36 300	35 800	39 500	41 000	UMK – SO
Realizacja świadczeń dla rodzin w tym wielodzietnych i niepełnych: zasiłki celowe i celowe specjalne oraz składki na ubezpieczenia społeczne	liczba osób w gospodarstwach, w tym wielodzietnych i niepełnych objętych świadczeniami pieniężnymi	2 350	3 400	2 500	2 550	MOPS
Realizacja świadczeń dla rodzin w tym wielodzietnych i niepełnych: zasiłki okresowe	liczba osób w gospodarstwach, w tym wielodzietnych i niepełnych objętych świadczeniami pieniężnymi	1 850	1 820	1 920	1 900	MOPS
Realizacja świadczeń dla rodzin w tym wielodzietnych i niepełnych: posiłki dla dzieci	liczba osób w gospodarstwach, w tym wielodzietnych i niepełnych objętych świadczeniami	3 900	3 950	4 100	4 100	MOPS

Praca socjalna wobec rodzin z dziećmi	liczba rodzin z dziećmi objęta pracą socjalną	3 800	3 800	3 800	3 800	MOPS
Realizacja kontraktów socjalnych, w tym w ramach projektów systemowych pomocy społecznej, priorytetu 7, programu operacyjnego Kapitał Ludzki	liczba realizowanych kontraktów socjalnych / liczba osób realizujących kontrakty z POKL	540/360	630/420	660/440	600/400	MOPS
Realizacja usługi asystenta rodzinnego	Liczba rodzin objętych usługą	50	50	50	50	MOPS
Program specjalistycznej pracy socjalnej z rodzinami mającymi problemy wychowawcze	liczba rodzin objętych pomocą	115	115	115	115	MOPS

* Dotyczy wszystkich świadczeń rodzinnych

3.8 Aktualizacja diagnozy problemów społeczności lokalnej Gminy Miejskiej Kraków w obszarze kierunku priorytetowego: „Dążenie do ograniczenia zasięgu i głębokości ubóstwa

1. Wskaźniki o charakterze normatywnym, o ich realnej zawartości (sposobie wyliczenia) decydują definicje dochodu lub kryteriów – progów dochodowych zawarte w przepisach prawa:
 - a. W 2009 roku granica ubóstwa ustawowego określona przez próg dochodowy w ustawie o pomocy społecznej wynosi 477 zł. dla osoby samotnie gospodarującej i 351 zł, na osobę w rodzinie, są to kwoty netto w rozumieniu art. 8 ustawy o pomocy społecznej. Kryteria nie uległy zmianie w stosunku do obowiązujących w 2006 roku.
 - b. Granica ustawowa uprawniająca w 2009 roku do korzystania ze świadczeń rodzinnych, określona w ustawie o świadczeniach rodzinnych jako dochód rodziny w przeliczeniu na osobę albo dochód osoby uczącej się to 504 zł. W przypadku gdy członkiem rodziny jest dziecko legitymujące się orzeczeniem o niepełnosprawności granica ustawowa wzrasta do 583 zł, na osobę w rodzinie, są to kwoty brutto. Kryteria nie uległy zmianie w stosunku do obowiązujących w 2005 roku.
2. Wskaźniki o charakterze naukowym (przygotowywane na potrzeby analiz statystycznych i socjologicznych), najczęściej odnoszące się do wysokości dochodu umożliwiającego nabycie określonych dóbr i usług (tzw. koszyk dóbr i usług).
 - a. Ubóstwo skrajne mierzone wartością minimum egzystencji w 2008 roku, dla samotnej osoby dorosłej w wieku produkcyjnym wynosiło 413,20 zł, dla emeryta – 389,50zł. Dla małżeństwa z trójką dzieci na utrzymaniu, oszacowana wartość wyniosła 1 804,70 zł. (czyli 360,90 zł na osobę). W 2004 roku dla osoby samotnej kształtowało się na poziomie 371,20 zł, zaś dla osoby w wieku emerytalnym - 367,70 zł. Dla rodzin z trójką dzieci wielkość ta kształtowała się na poziomie odpowiednio 1 550,40 zł. (czyli 310 zł na osobę).
 - b. Granicę ubóstwa w ujęciu subiektywnym oszacowano dla gospodarstw domowych jednoosobowych na poziomie 1544 zł. Jest ona ponad 3,5 razy wyższa niż minimum egzystencji. W 2005 roku jego wartość oszacowano na poziomie 1099 zł.
 - c. Wartość skorygowanego minimum socjalnego stanowiącego granicę ubóstwa obiektywnego. Aktualne dane (wrzesień 2009) podają, że dla osoby samotnie gospodarującej w wieku produkcyjnym wartość minimum socjalnego wyniosła 881,24 zł. Dla gospodarstw emeryckich, osób samotnych wartość minimum 892,03 zł, zaś w gospodarstwie 2-osobowym 1 458,31 zł. Dla rodziny z dwojgiem dzieci na utrzymaniu wartość minimum we wrześniu wyniosła 2 808, 61 zł. W 2004 roku ubóstwo obiektywne odnoszące się do wartości minimum socjalnego dla samotnej osoby dorosłej kształtowało się na poziomie 819,50 zł, dla samotnego

emeryta - 757,10 zł. Dla rodzin z dwojgiem dzieci minimum oszacowano na poziomie 2 416,60 zł.

3. Badania Krakowskiego Holdingu Komunalnego S.A. pn. „Usługi komunalne w opiniach i budżetach mieszkańców Krakowa” wskazują, iż:
 - a. W 2009 roku 66% badanych respondentów pracowało zawodowo, w 2005 roku było to 47%.
 - b. Podobnie jak we wszystkich poprzednich edycjach badania, najliczniejszą grupę respondentów stanowią osoby pracujące w przedsiębiorstwach prywatnych (66%).
 - c. Posiadanie łącznych dochodów gospodarstwa domowego do 1000 zł miesięcznie zadeklarowało 6,5% respondentów, 37,5% osób deklaruje, że mieszka w gospodarstwie domowym z dochodem na osobę zawierającym się w przedziałach: 1000 – 1499 złotych.
W 2005 roku dochód poniżej 300 zł. na osobę w gospodarstwie domowym, czyli ten zbliżony do kryterium z ustawy o pomocy społecznej posiadało 10 % gospodarstw domowych (76 500 osób), dochód poniżej 450 zł. na osobę w gospodarstwie domowym, czyli ten zbliżony do kryterium z ustawy o świadczeniach rodzinnych posiadało 25,4% gospodarstw domowych (192 387 osób).
4. Dane Miejskiego Ośrodka Pomocy Społecznej w Krakowie wskazują, iż:
 - a. W 2009 roku pomocą społeczną na terenie Krakowa objęto około 6 % mieszkańców Krakowa (43 430 osób żyjących w 19 479 rodzinach). W roku 2005 w sferze zainteresowania pomocy społecznej znalazło się około 8 % mieszkańców Krakowa. Miejski Ośrodek Pomocy Społecznej objął pomocą 26 762 rodziny, składające się z 55 056 osób.
 - b. W 2009 r. ubóstwo było przyczyną udzielenia pomocy 8 247 rodzinom, w których 15 424 osób, rodziny korzystające z pomocy MOPS z powodu ubóstwa posiadały dochody niższe niż kryterium dochodowe określone w ustawie o pomocy społecznej. W 2005 r. ubóstwo było przyczyną udzielenia pomocy 9 546 gospodarstwom domowym
 - c. Około 28% populacji rodzin, korzystających w 2009 roku z pomocy Miejskiego Ośrodka Pomocy Społecznej w Krakowie stanowią rodziny z dziećmi.
 - d. Wśród rodzin korzystających z Pomocy społecznej w 2009 roku, które spełniały kryteria dochodowe do otrzymania pomocy społecznej, 47% (9 148 rodzin) stanowiły rodziny, w których występował problem niepełnosprawności. W 2005 roku było to 30% (8 364 gospodarstwa domowe).
 - e. W 2009 roku pomocą społeczną objęto 6 724 rodziny emerytów i rencistów (12 500 osób w tych rodzinach) o dochodach poniżej kryterium dochodowego, w których pomoc została udzielona osobie starszej. Stanowi to 35% rodzin, korzystających z pomocy społecznej. W 2005 roku było to 7 345 rodzin emerytów i rencistów.
 - f. Na terenie Krakowa w 2009 roku z powodu bezrobocia, objęto pomocą społeczną 4 363 rodziny (10 503 osób w tych rodzinach), co stanowiło 22% rodzin objętych pomocą społeczną. W 2005 roku z powodu bezrobocia, objęto pomocą społeczną 4 857 gospodarstw domowych (12 971 osób w tych gospodarstwach), co stanowiło 12% gospodarstw objętych pomocą społeczną.
 - g. Na terenie Gminy Miejskiej Kraków w 2009 roku 1 013 rodzin (1 186 osób w rodzinach) objęto pomocą społeczną z tytułu ich bezdomności. W 2005 roku w było to 1 138 rodzin (1 214 osób w rodzinach).

- h. Na terenie Gminy Miejskiej Kraków w 2009 roku 347 rodzin (507 osób w rodzinach) objęto pomocą społeczną z powodu trudności po opuszczeniu zakładu karnego. W 2005 roku było to 138 rodzin (317 osób w rodzinach).
 - i. Na terenie Gminy Miejskiej Kraków w 2008 roku objęto wsparciem w ramach pomocy społecznej populację osób chorujących psychicznie (w oparciu o kryteria zawarte w definicji zaburzeń psychicznych sformułowanej w ustawie o ochronie zdrowia psychicznego), ze świadczeń MOPS skorzystało 1 969. W 2006 roku było to 1 596 osób.
5. Dane Wydziału Świadczeń Socjalnych Urzędu Miasta Krakowa realizującego świadczenia rodzinne wskazują, iż:
- a. Dochód poniżej 504 zł lub 583 zł (w przypadku gdy członkiem rodziny jest dziecko legitymujące się orzeczeniem o niepełnosprawności) stanowiący dochód rodziny w przeliczeniu na osobę albo dochód osoby uczącej się w 2009 roku osiągało 35 773 rodzin – wnioskodawców o świadczenia rodzinne. W 2005 roku było to 27 144 rodzin – wnioskodawców
6. Dane Grodzkiego Urzędu Pracy w Krakowie wskazują, iż:
- a. W Krakowie według Grodzkiego Urzędu Pracy, w XII 2009 roku stopa bezrobocia wynosiła 4,2%. W końcu grudnia 2009 r. w ewidencji Grodzkiego Urzędu Pracy w Krakowie zarejestrowanych było 16 000 bezrobotnych, w tym 7,8 tys. kobiet (które stanowiły 48,6% ogólnej liczby bezrobotnych). W XII 2005 roku stopa bezrobocia wynosiła 6,9%, liczba zarejestrowanych w Grodzkim Urzędzie Pracy bezrobotnych w XII 2005r. wynosiła 25 324 osoby.
 - b. W 2009 roku zasiłek dla bezrobotnych wypłacano średnio miesięcznie 3 246 osobom bezrobotnym. W 2009 roku 20% zarejestrowanych bezrobotnych otrzymywało zasiłek dla bezrobotnych. W XII 2005 roku jedynie 13,5% zarejestrowanych bezrobotnych otrzymywało zasiłek dla bezrobotnych,
 - c. Dane Grodzkiego Urzędu Pracy za 2009 rok wskazują, że aż około 30 % bezrobotnych to bezrobotni długotrwale. Dane za 2004 rok wskazywały, że ponad 48% bezrobotnych było bez pracy ponad 12 miesięcy, a 30 % powyżej 24 miesięcy.

Podsumowując, analiza skali potrzeb społeczności lokalnej Gminy Miejskiej Kraków, oparta głównie na danych z badań Krakowskiego Holdingu Komunalnego S.A, danych Wydziału Świadczeń Socjalnych Urzędu Miasta Krakowa, Miejskiego Ośrodka Pomocy Społecznej w Krakowie, Grodzkiego Urzędu Pracy, w obszarze kierunku priorytetowego „Dążenie do ograniczenia zasięgu i głębokości ubóstwa” wskazuje, że w 2009 roku w sferze ubóstwa znalazło się około 6 - 7% populacji mieszkańców (42 000 – 53 000 osób). W 2005 roku w sferze ubóstwa znalazło się około 10 % populacji mieszkańców (75 800 osób).

3.9 Zakres interwencji w obszarze kierunku priorytetowego pn. „Dążenie do ograniczenia zasięgu i głębokości ubóstwa”

Z przedstawionych powyżej skróconych analiz wynika, że skala potrzeb w społeczności określająca zapotrzebowanie na interwencję socjalną w obszarze

problemowym ubóstwa odpowiada skali podejmowanych działań. Na jej określenie mają wpływ przede wszystkim zastosowane do jej pomiaru kryteria.

Zgodnie z przyjętymi rozwiązaniami o charakterze normatywnym (ustawa o pomocy społecznej oraz ustawa o świadczeniach rodzinnych) interwencja w tym obszarze dotyczy ubóstwa skrajnego, a jej obszar wyznaczają kryteria dochodowe uprawniające do korzystania ze wsparcia przyjęte w wymienionych aktach prawnych.

3.10 Przedsięwzięcia i działania planowane do realizacji w ramach kierunku priorytetowego pn. „Dążenie do ograniczenia zasięgu i głębokości ubóstwa”

1. Umożliwienie osobom bezdomnym skorzystania z pomocy umożliwiającej funkcjonowanie w warunkach odpowiadającym godności człowieka

Planowane do realizacji działania	Wskaźniki	Zakładana wartość wskaźników w latach				Komórka / jednostka odpowiedzialna
		(2010)	(2011)	(2012)	(2013)	
Rozwój i zachowanie infrastruktury socjalnej zapewniającej pomoc bezdomnym, szczególnie we współpracy z organizacjami pozarządowymi	liczba ośrodków wsparcia dla bezdomnych	3	4	4	4	UMK
Przyznawanie uprawnień do świadczeń zdrowotnych na podstawie ustawy o świadczeniach zdrowotnych finansowanych ze środków publicznych	Liczba przyznanych uprawnień	1500	1600	1700	1800	UMK - SO
Zapewnienie schronienia osobom bezdomnym, w tym w ramach działalności charytatywnej prowadzonej przez organizacje pozarządowe	liczba osób bezdomnych, którym zapewniono schronienie	1 450	1 450	1 450	1 450	MOPS/UMK
Świadczenia dla osób bezdomnych: zasiłki celowe i celowe specjalne oraz składki na ubezpieczenia społeczne	liczba osób bezdomnych, objętych świadczeniami finansowymi z pomocy społecznej	600	600	600	600	MOPS
Świadczenia dla osób bezdomnych: zasiłki stałe	liczba osób bezdomnych, objętych świadczeniami finansowymi z pomocy społecznej	260	260	260	260	MOPS
Świadczenia dla osób bezdomnych: składki na ubezpieczenia zdrowotne za osoby pobierające niektóre świadczenia z pomocy społecznej	liczba osób bezdomnych, objętych świadczeniami finansowymi z pomocy społecznej	255	255	255	255	MOPS
Świadczenia dla osób bezdomnych: zasiłki okresowe	liczba osób bezdomnych, objętych świadczeniami finansowymi z pomocy społecznej	500	500	500	500	MOPS
Realizacja świadczeń skierowanych do bezdomnych: posiłki dla dorosłych	liczba osób bezdomnych, objętych świadczeniami finansowymi z pomocy społecznej	600	600	600	600	MOPS
Pomoc w ramach programu żywnościowego dla osób najbardziej potrzebujących w Unii Europejskiej (PEAD)– kierowanie po pomoc do organizacji pozarządowych dystrybuujących żywność***	Liczba rodzin, skierowanych po pomoc	2 500	2 500	2 500	2 500	MOPS

***Dotyczy wszystkich grup osób korzystających z PEAD

2. Tworzenie warunków bytowych osobom i rodzinom dotkniętym problemem bezrobocia, w celu tworzenia osobistego potencjału zatrudnienia

Planowane do realizacji działania	Wskaźniki	Zakładana wartość wskaźników w latach				Komórka / jednostka odpowiedzialna
		(2010)	(2011)	(2012)	(2013)	
Przyznawanie i realizowanie świadczeń rodzinnych **	liczba świadczeniobiorców w zakresie świadczeń rodzinnych	36 300	35 800	39 500	41 000	UMK – SO
Wypłata świadczeń wynikających z ustawy o promocji zatrudnienia i instytucjach rynku pracy	średnia miesięczna liczba osób, którym wypłacane są zasiłki dla bezrobotnych	3 000	bd.*	bd.*	bd.*	GUP
Realizacja świadczeń dla rodzin których głównym problemem jest bezrobocie: zasiłki celowe i celowe specjalne oraz składki na ubezpieczenia społeczne	liczba rodzin, których głównym problemem jest bezrobocie, objętych świadczeniami finansowymi z pomocy społecznej	1 500	1 450	1 450	1 400	MOPS
Realizacja świadczeń dla rodzin których głównym problemem jest bezrobocie: zasiłki okresowe	liczba rodzin, z problemem bezrobocia, objętych świadczeniami finansowymi z pomocy społecznej	2 080	2 060	2 150	2 130	MOPS
Realizacja świadczeń dla rodzin których głównym problemem jest bezrobocie: posiłki dla dzieci	liczba rodzin, z problemem bezrobocia, objętych świadczeniami finansowymi z pomocy społecznej	500	520	580	580	MOPS
Realizacja świadczeń dla rodzin których głównym problemem jest bezrobocie: posiłki dla dorosłych	liczba rodzin, których głównym problemem jest bezrobocie, objętych świadczeniami finansowymi z pomocy społecznej	700	700	750	750	MOPS
Realizacja świadczeń dla rodzin których głównym problemem jest bezrobocie: zasiłki celowe na zakup żywności lub posiłku	liczba rodzin, których głównym problemem jest bezrobocie, objętych świadczeniami finansowymi z pomocy społecznej	2 100	2 050	2 100	2 050	MOPS
Pomoc w ramach programu żywnościowego dla osób najbardziej potrzebujących w Unii Europejskiej (PEAD) – kierowanie po pomoc do organizacji pozarządowych dystrybuujących żywność***	Liczba rodzin, skierowanych po pomoc	2 500	2 500	2 500	2 500	MOPS

bd* - brak danych

** Dotyczy wszystkich świadczeń rodzinnych

***Dotyczy wszystkich grup osób korzystających z PEAD

3. Poprawa warunków życia osób starszych i niepełnosprawnych jako podstawy ich społecznej integracji

Planowane do realizacji działania	Wskaźniki	Zakładana wartość wskaźników w latach				Komórka / jednostka odpowiedzialna
		(2010)	(2011)	(2012)	(2013)	
Zlecenie prowadzenia rodzinnych domów pomocy	liczba miejsc w rodzinnych domach pomocy	12	20	20	20	UMK
Wdrożenie do realizacji projektów socjalnych skierowanych do osób starszych i niepełnosprawnych	liczba realizowanych projektów socjalnych	30	30	30	30	MOPS
Przyznawanie i realizowanie zasiłków pielęgnacyjnych	Liczba świadczeniobiorców w zakresie zasiłków pielęgnacyjnych	13 400	13 700	14 000	14 300	UMK – SO
Przyznawanie i realizowanie świadczeń pielęgnacyjnych	Liczba świadczeniobiorców w zakresie świadczeń pielęgnacyjnych	530	510	540	550	UMK – SO

Realizacja świadczeń dla osób niepełnosprawnych i starszych: zasiłki stałe	liczba osób niepełnosprawnych i starszych, objętych świadczeniem	1 850	1 820	1 920	1 900	MOPS
Realizacja świadczeń dla osób niepełnosprawnych i starszych: zasiłki okresowe	liczba osób niepełnosprawnych i starszych, objętych świadczeniem	8 000	8 000	8 200	8 200	MOPS
Realizacja świadczeń dla osób niepełnosprawnych i starszych: zasiłki celowe i celowe specjalne oraz składki na ubezpieczenia społeczne	liczba osób niepełnosprawnych i starszych, objętych świadczeniem	2 350	2 400	2 500	2 550	MOPS
Realizacja świadczeń dla osób niepełnosprawnych i starszych: składki na ubezpieczenia zdrowotne za osoby pobierające niektóre świadczenia z pomocy społecznej	liczba osób niepełnosprawnych i starszych, objętych świadczeniem	3 900	3 950	4 100	4 100	MOPS
Realizacja świadczeń dla osób niepełnosprawnych i starszych: posiłki dla dorosłych	liczba osób niepełnosprawnych i starszych, objętych świadczeniem	2 100	2 100	2 150	2 150	MOPS
Realizacja świadczeń dla osób niepełnosprawnych i starszych: zasiłki celowe na zakup żywności lub posiłku	liczba osób niepełnosprawnych i starszych, objętych świadczeniem	3 500	3 500	3 600	3 600	MOPS
Pomoc w ramach programu żywnościowego dla osób najbardziej potrzebujących w Unii Europejskiej (PEAD) – kierowanie po pomoc do organizacji pozarządowych dystrybuujących żywność***	Liczba rodzin, skierowanych po pomoc	2 500	2 500	2 500	2 500	MOPS

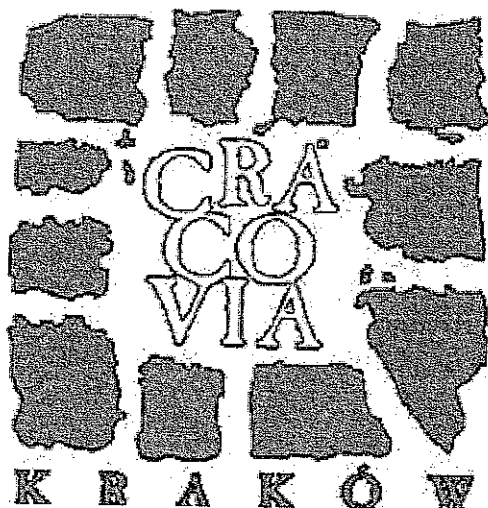
***Dotyczy wszystkich grup osób korzystających z PEAD

4. Wsparcie rodzin, szczególnie niepełnych i wielodzietnych w przezwyciężeniu trudności materialnych, emocjonalnych i wychowawczych, których nie są w stanie same pokonać

Planowane do realizacji działania	Wskaźniki	Zakładana wartość wskaźników w latach				Komórka / jednostka odpowiedzialna
		(2010)	(2011)	(2012)	(2013)	
Wdrożenie do realizacji projektów społecznych skierowanych do rodzin dzieci i młodzieży	Uczestnicy projektów społecznych	7 000	7 100	7 200	7 300	MOPS
Przyznawanie i realizowanie świadczeń z funduszu alimentacyjnego	Liczba świadczeniobiorców w zakresie świadczeń z funduszu alimentacyjnego	3 250	3 280	3 300	3 330	UMK – SO
Przyznawanie i realizowanie świadczeń rodzinnych	liczba świadczeniobiorców w zakresie świadczeń rodzinnych	36 300	35 800	39 500	41 000	UMK – SO
Realizacja świadczeń dla rodzin w tym wielodzietnych i niepełnych: zasiłki celowe i celowe specjalne oraz składki na ubezpieczenia społeczne	liczba osób w gospodarstwach, w tym wielodzietnych i niepełnych objętych świadczeniami pieniężnymi	2 350	2 400	2 500	2 550	MOPS
Realizacja świadczeń dla rodzin w tym wielodzietnych i niepełnych: składki na ubezpieczenia zdrowotne za osoby pobierające niektóre świadczenia z pomocy społecznej	liczba osób w gospodarstwach, w tym wielodzietnych i niepełnych objętych świadczeniami pieniężnymi	1 850	1 820	1 920	1 900	MOPS
Realizacja świadczeń dla rodzin w tym wielodzietnych i niepełnych: zasiłki okresowe	liczba osób w gospodarstwach, w tym wielodzietnych i niepełnych objętych świadczeniami pieniężnymi	3 900	3 950	4 100	4 100	MOPS

Realizacja świadczeń dla rodzin w tym wielodzietnych i niepełnych: posiłki dla dzieci	liczba osób w gospodarstwach, w tym wielodzietnych i niepełnych objętych świadczeniami	8 000	8 000	8 200	8 200	MOPS
Realizacja świadczeń dla rodzin w tym wielodzietnych i niepełnych: zasiłki celowe na zakup żywności lub posiłku	liczba osób w gospodarstwach, w tym wielodzietnych i niepełnych objętych świadczeniami	3 800	3 800	3 800	3 800	MOPS
Praca socjalna wobec rodzin z dziećmi	liczba rodzin z dziećmi objęta pracą socjalną	3 800	3 800	3 800	3 800	MOPS
Pomoc w ramach programu żywnościowego dla osób najbardziej potrzebujących w Unii Europejskiej (PEAD) – kierowanie po pomoc do organizacji pozarządowych dystrybuujących żywność***	Liczba rodzin, skierowanych po pomoc	2 500	2 500	2 500	2 500	MOPS

***Dotyczy wszystkich grup osób korzystających z PEAD



REALIZACJA

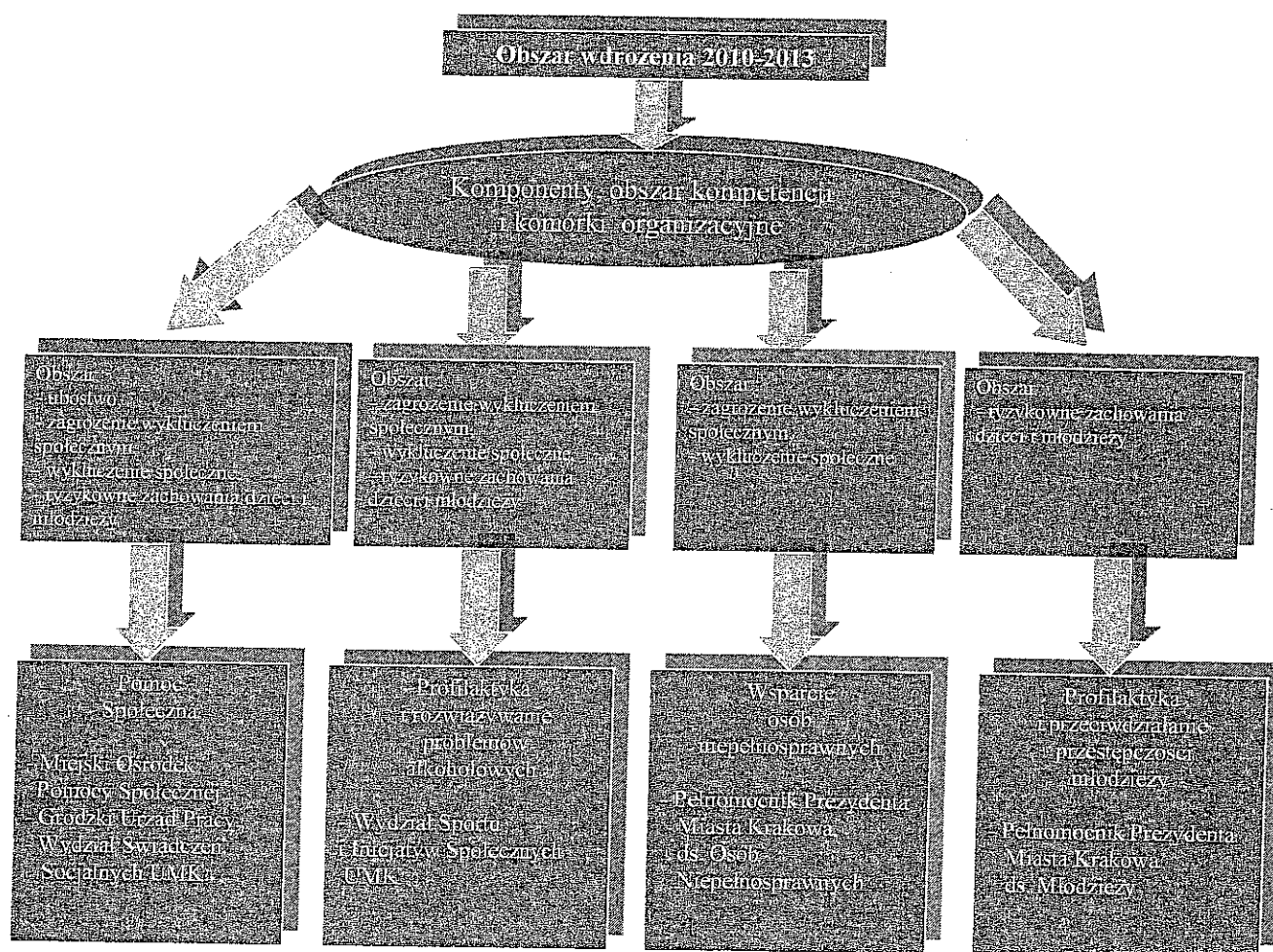
aktualizacja w zakresie wdrożenia

4 Aktualizacja w zakresie wdrożenia oraz monitorowania realizacji Harmonogramu Strategii Rozwiązywania Problemów Społecznych Krakowa, na lata 2007 – 2013

Realizacja zadań ujętych w Harmonogramie Realizacji Strategii Rozwiązywania Problemów Społecznych Krakowa na lata 2010 – 2013 odbywać się będzie w ramach kompetencji właściwych komórek organizacyjnych Urzędu Miasta Krakowa oraz Miejskich Jednostek Organizacyjnych. Za realizację zadań przewidzianych w harmonogramie odpowiedzialni będą:

- Pełnomocnik Prezydenta Miasta Krakowa ds. Młodzieży,
- Pełnomocnik Prezydenta Miasta Krakowa ds. Osób Niepełnosprawnych,
- Wydział Sportu i Inicjatyw Społecznych UMK,
- Wydział Świadczeń Socjalnych UMK,
- Miejski Ośrodek Pomocy Społecznej,
- Grodzki Urząd Pracy.

Schemat: Kompetencje komórek UMK i Miejskich Jednostek Organizacyjnych w obszarach planowania strategicznego



Podobnie jak w latach 2007 – 2009 również działania zaplanowane w Harmonogramie Realizacji Strategii Rozwiązywania Problemów Społecznych Krakowa na lata 2010 – 2013 nie mają charakteru zbioru zamkniętego, dlatego zgodnie z rozeznaczonymi potrzebami możliwe będzie projektowanie nowych odpowiadających na aktualne wyzwania przedsięwzięć, w ramach obszarów kierunków priorytetowych i umieszczenie ich w Harmonogramie Realizacji Strategii Rozwiązywania Problemów Społecznych Krakowa na lata 2010 – 2013.

Dla analizy i aktualizacji wiedzy szczególnie na temat potrzeb społeczności lokalnej Krakowa służyć będą:

- 1) bieżąca sprawozdawczość realizatorów działań przewidzianych w Strategii,
- 2) dostępne materiały statystyczne,
- 3) wyniki badań prowadzonych na zlecenie realizatorów Strategii lub prowadzonych przez inne podmioty, w szczególności szkoły wyższe, w miarę możliwości we współpracy z realizatorami Strategii.

Monitorowanie realizacji Harmonogramu Realizacji Strategii Rozwiązywania Problemów Społecznych Krakowa na lata 2010 – 2013, planowane jest poprzez okresową ocenę stopnia osiągnięcia określonych kierunków priorytetowych i stopnia realizacji zaplanowanych przedsięwzięć, zoperacjonalizowanych w Harmonogramie Realizacji Strategii Rozwiązywania Problemów Społecznych Krakowa.

Za wykonywanie cząstkowych sprawozdań z realizacji Harmonogramu Realizacji Strategii Rozwiązywania Problemów Społecznych Krakowa na lata 2007 – 2013, odpowiedzialne będą właściwe dla obszarów planowania strategicznego komórki Urzędu Miasta Krakowa i Miejskie Jednostki Organizacyjne.

Cząstkowe sprawozdania powinny być przekazywane Miejskiemu Ośrodkowi Pomocy Społecznej w Krakowie odpowiednio do końca lutego roku 2010, 2011, 2012 i 2013 roku.

Za wykonywanie zbiorczych sprawozdań, gromadzenie i upowszechnianie zbiorczych danych z zakresu monitorowania stopnia realizacji Strategii Rozwiązywania Problemów Społecznych Krakowa na lata 2007 – 2013 i przyjętych harmonogramów odpowiedzialny będzie Miejski Ośrodek Pomocy Społecznej w Krakowie.

5 Finansowanie przedsięwzięć przewidzianych do realizacji w ramach Strategii Rozwiązywania Problemów Społecznych Krakowa, na lata 2007 – 2013

Zakłada się, że przedsięwzięcia przewidziane do realizacji współfinansowane będą z następujących źródeł:

- budżet Państwa,
- środki funduszy celowych (szczególnie środki Państwowego Funduszu Rehabilitacji Osób Niepełnosprawnych),
- Fundusz Pracy,
- budżet Samorządu Województwa Małopolskiego,
- budżet Gminy Miejskiej Kraków (w ramach planów finansowych Komorek organizacyjnych Urzędu Miasta Krakowa oraz Miejskich jednostek Organizacyjnych),
- środki Unii Europejskiej (szczególnie środki Europejskiego Funduszu Społecznego),
- środki prywatne.

W latach 2010 – 2013 szczególnego wymiaru nabiera finansowanie lub współfinansowanie przedsięwzięć przewidzianych w Strategii w ramach priorytetu 7 pn. „Promocja Integracji Społecznej” oraz priorytetu 6 pn. „Rynek otwarty dla wszystkich”,

Programu Operacyjnego Kapitał Ludzki, współfinansowanego ze środków Europejskiego Funduszu Społecznego.

Projekty realizowane w ramach Programu Operacyjnego Kapitał Ludzki wybierane są przede wszystkim za pośrednictwem dwóch procedur: procedury wyboru projektów konkursowych i procedury dofinansowania projektów systemowych.

Projekty systemowe polegają na dofinansowaniu realizacji przez poszczególne organy administracji publicznej i inne jednostki organizacyjne sektora finansów publicznych, zadań publicznych określonych w odrębnych przepisach dotyczących tych organów.

Miejski Ośrodek Pomocy Społecznej w Krakowie przygotował w ramach trybu systemowego projekt pn. „Pora na aktywność” aplikacja MOPS, dofinansowanie ze środków Europejskiego Funduszu Społecznego na kwotę 19 916 166,12 zł. (realizacja lata 2010-2012).

Grodzki Urząd Pracy realizuje projekt systemowy w zakresie poddziałania 6.1.3 priorytetu VI „Poprawa zdolności do zatrudnienia oraz podnoszenia aktywności zawodowej osób bezrobotnych pn. „Różne drogi jeden cel”. Wartość projektu na 2010 rok wynosi 7 000 000 zł przy kwocie dofinansowania z Europejskiego Funduszu Społecznego 6 300 000zł.

Jednocześnie Wojewódzki Urząd Pracy, który odpowiada za wdrożenie priorytetu 7 POKL rekomendował do dofinansowania następujące projekty MOPS, składane w trybie konkursowym:

- pn. „Streetwork – skuteczny kontakt”, aplikacja MOPS, koszty projektu wynoszą 1 709 330,00 zł. i w całości zostaną sfinansowane ze środków Europejskiego Funduszu Społecznego. (realizacja lata 2010-2011),
- pn. „Małopolska Strefa Aktywizacji i Zatrudnienia”, aplikacja partnerstwa z udziałem MOPS, całkowite koszty projektu wynoszą 5 560 000 zł. (zadania MOPS na kwotę 720 000zł.) i w całości zostaną sfinansowane ze środków Europejskiego Funduszu Społecznego. (realizacja lata 2010-2011)