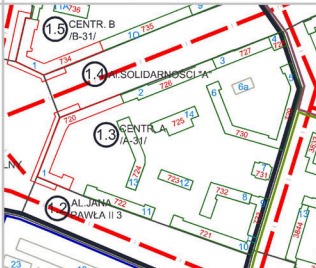
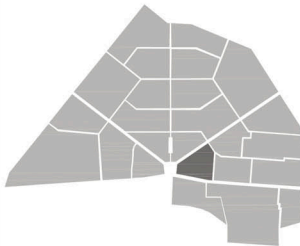
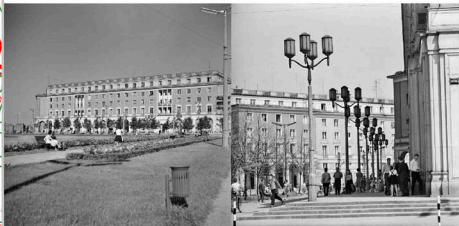


Lokalizacja:	Osiedle ograniczone jest od południa al. Jana Pawła II (za nią dziś os. Centrum E), od wschodu ulicą Jana Gajocha (os. Ogrodowe), od zachodu placem Centralnym, a od północy al. Solidarności (os. Centrum B).	
Model:	1	
ZWAK:	1.3	
Cecha:		
Jednostka urbanistyczna:	Jednostka urbanistyczna: XVIII.12	
Liczba budynków:	14	
Liczba budynków w GEZ:	14	
Liczba obiektów charakterystycznych:		
Daty budowy:	1950-1953	
Projekt urbanistyczny:	T. Ptaszycki, A. Fołtyn, J. Ingarden, S. Juchnowicz, T. Rembiesa, Z. Sieradzki, B. Skrzybalski	
Dawna nazwa:	Do roku 1958 obowiązywała techniczna nazwa A-31. Według publikowanego planu Nowej Huty z 1957, opracowanego przez Z. Wilkowskiego i A. Dąbmską, osiedle miało nosić nazwę Piastowskie. W 1958 pojawiła się propozycja objęcia wspólną nazwą Mogiłskie osiedli o numerach A-1, A-11, A-33 i A-Zachód; nie weszła w życie. W 1959 osiedle otrzymało nazwę obecną	



Charakterystyka przestrzeni: Osiedle ma zabudowę zwartą, w formie parawanowych ciągów, przerywanych dla osłabienia monotonii przewiązkami i pasażami. Kompozycja osiedla Centrum A charakteryzuje się czytelnym układem ulic i uliczek wewnętrznych, przestrzeni publicznych i zieleni. Układ urbanistyczny i zabudowa są historyzujące i łączą w przetransponowany sposób wątki polskie oraz zachodnioeuropejskie. Zamiast kratownicy ulic, miasto podzielono na osiedla, „zamknięte” jednostki mieszkalne, gdzie połączone bloki tworzyły formę nieregularnego trapezu, a w środku znajdowało się tzw. podwórko z zieleńcem, placem zabaw, przedszkolem itd. Garaż podziemny na os. Centrum A, ukryty pod chodnikami i pobliskim placem zabaw, jest w rzeczywistości dawnym schronem przeciwbombowym. Zabudowa Nowej Huty pierwszej połowy lat 50. z zasady nie przekraczała pięciu pięter i takie budynki, jak 6-piętrowe punktowce w osiedlu Centrum A, są wyjątkiem.



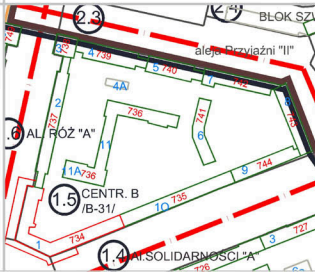
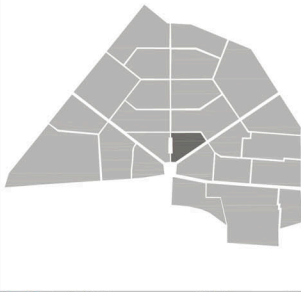
Charakterystyka zabudowy: Fasady budynków, realizowanych w początkach socrealizmu, zostały zaprojektowane (i częściowo zrealizowane) w nawiązaniu do architektury historycznej, z pilastrami, gzymsami i attykami. O ile najstarsze osiedla budowano metodami tradycyjnymi (cegłane ściany, drewniane więźby dachowe), o tyle stosowano elementy prefabrykowane (stupy, stropodachy, biegi schodów), do których transportu używano żurawi. Bloki mierzyły 5-6 pięter wysokości i połączone bramami wjazdowymi ciągnęły się na przestrzeni paruset metrów. Bloki budowane były z cegły, mieszkania wysokie (ok. 3,5 m) i jak na lata 50. luksusowe. Powyżej 5. piętra znajdowało się jeszcze jedno, niższe, gdzie była pralnia i strychy do suszenia bielizny. W palni znajdował się kocioł, o średnicy 2 metrów, który stał na piecu z cegły szamotowej. Zgodnie z normatywnymi projektowania w każdym nowym budynku, w piwnicach projektowane były pomieszczenia na pralnie do zbiorowego użytkowania przez mieszkańców. Oprócz nich w piwnicy lub na poddaszu projektowano też suszarnie na mokrą bieliznę. Również w tym przypadku nie przewidziano masowego rozpowszechnienia się indywidualnych pralek domowych. Potem w miejscu suszarni budowano dodatkowe mieszkanie. W piwnicach znajdowały się wejścia do schronów przeciwlotniczych, popularnie zwanych bunkrami. Kosztowało to niemało, gdyż wiązało się z wykonywaniem ciężkich żelbetonowych stropów i ścian, awaryjnych wyjść tunelowych, przedsionków i drzwi gazoszczelnych oraz odpowiedniej wentylacji mechanicznej. Ale od początku brak było konsekwencji w wyposażaniu schronów w instalacje wentylacyjne i drzwi gazoszczelne. Na początku 1956 r. brakujące wyposażenie zaczęto uzupełniać, lecz było ono dewastowane przez mieszkańców. Wystąpiono więc do ministerstwa o zaniechanie w ogóle budowy schronów na nowych osiedlach. Do budowy osiedla przystąpiono z wielkim rozmachem w 1952 r. Rozpoczęto od realizacji bloków usytuowanych wokół przyszłego placu Centralnego. Były to największe budynki dzielnicy, o bogatym wystrój architektonicznym. Projektanci, zgodnie z panującą wówczas modą, wzorowali się na Marszałkowskiej Dzielnicy Mieszkaniowej w Warszawie. Elewacje bloków wokół placu Centralnego dekorowano arkadami, gzymsami, attykami. Część tych elementów, podobnie jak same elewacje, była wykładana piaskowcem. Z uwagi na trudności z terminową realizacją kamieniarki i jej kosztami zaniechano wykładzin kamiennych na dalszych blokach, odkładając te roboty na lepsze finansowo czasy. Nie zostały one nigdy wykonane, z widoczną szkodą dla wyglądu tych budynków. Przestrzeń uzupełniają starannie zaprojektowane i dobrze wykonane drobne elementy architektoniczne - murki, kraty, ogrodzenia. Kwartalowa zabudowa wymuszała na budowniczych rozwiązanie problemu komunikacji wewnątrz osiedla, stąd liczne pasáže o różnicowanej formie. Często występujące pojedynczy lub podwójny łuk podparty filarami lub kolumnami. Uproszczone kolumny zachowują podział na bazę, trzon i głowicę. Sklepienia pasaży pokrywają kasetony. Na styku z placem Centralnym zastosowano bramy przejściowe. Na osiedlu Centrum A zachowała się jedna z ostatnich oryginalnych nowohuckich krat drzwiowych. Mieszkania starano się dobrze wyposażać: parkiet, duża kuchnia z oknem, pod parapetem wąska, drewniana szafka z przesuwanymi drzwiami i półkami, która spełniała funkcję chłodziarki, bo miała specjalny wlot powietrza z zewnątrz. Z kuchnią graniczyła „spizżarka”. W łazience znajdowały się wanna i terma gazowa. Mieszkania były zuniformizowane: ich wielkość, a także wielkość pomieszczeń i standard wyposażenia były podobne; różniły się liczbą pokoi.

Do gminnej ewidencji zabytków wpisano następujące elementy os. Centrum A:

- 720 - os. Centrum A 1: blok - budynek mieszkalny ze sklepami i punktami usługowymi na parterze; 1952-1956 projekt J. Ingarden - wpis do rejestru zabytków. W ciągu handlowym znajdował się znany dom Moda Polska, sklep galanteryjny Gallux, sklep sportowy i cukiernia Markiza. Wnętrze tej ostatniej było socrealistyczną redakcją położonego na Rynku Głównym przedwojennego sklepu firmy Piasecki, z ciężkimi ladami i metalowo-szklanyimi szafkami na słodycze. Dziś w tym lokalu znajduje się bank. Ocalał za to charakterystyczny neon (odnowiony w 2014)
- 726 - os. Centrum A 2: blok - budynek mieszkalny ze sklepami i punktami usługowymi na parterze; 1952-1956 projekt E. Dąbrowski
- 727 - os. Centrum A 3: blok - budynek mieszkalny ze sklepem na parterze; 1952-1956 projekt J. Ingarden
- 728 - os. Centrum A 4: blok - budynek mieszkalny z apteką (ztw. Apteka na B-1) na parterze; 1952-1956 projekt J. Ingarden
- 729 - os. Centrum A 5: blok - budynek mieszkalny ze sklepami i restauracją na parterze w skrzydle południowym; 1952-1956 projekt E. Dąbrowski
- 730 - os. Centrum A 6: blok - budynek mieszkalny; 1952-1956 projekt E. Dąbrowski
- 731 - os. Centrum A 7: blok - budynek mieszkalny z dawną kotłownią w suterrenach Początkowo osiedle mieszkaniowe przy budującej się hucie obliczone było na ogrzewanie piecami węglowymi. Rozbudowa dzielnicy wymusiła budowę sieci ciepłowniczej. Najpierw powstały małe lokalne kotłownie, potem większe, a wreszcie wybudowano elektrociepłownię tęg. To co dziś oczywiste, wtedy nie było łatwe. - Brakowało specjalistów ciepłowników. [Głos - Tygodnik Nowohucki nr 10/05, 4 III 2005]. ; 1952-1956 projekt J. Ingarden. Kotłownię grzewczą centralnego ogrzewania budowano prawie na każdym osiedlu do czasu doprowadzenia rurociągu grzewczego z kombinatu nowohuckiego do części osiedli Nowej Huty, co nastąpiło z początkiem lat 60. Natomiast stacje transformatorowe na Niskiej napięcie stawiano zwykle na osiedlach jako pierwsze, gdyż służyły także dla zasilania placu budowy.
- 732 - os. Centrum A 8: blok - budynek mieszkalny z pomieszczeniami zakładu energetycznego w skrzydle zachodnim; 1952-1956 projekt J. Ingarden
- 733 - os. Centrum A 9: blok - budynek mieszkalny; 1952-1956 projekt J. Ingarden
- 721 - os. Centrum A 10: blok - budynek mieszkalny ze stacją transformatorową w części zachodniej; 1952-1956 projekt J. Ingarden
- 722 - os. Centrum A 11: blok - budynek mieszkalny ze sklepami na parterze; 1952-1956 projekt J. Ingarden
- 723 - os. Centrum A 12: żłobek; projekt 1952-1956, realizacja 1954-1956 M. Ingarden; balustrady według indywidualnego projektu
- 724 - os. Centrum A 13: blok - budynek mieszkalny; 1952-1956 projekt J. Ingarden
- 725 - os. Centrum A 14: blok - budynek mieszkalny z przedszkolem w pomieszczeniach parteru i pierwszego piętra; 1952-1956 projekt J. Ingarden

Zieleń: Zieleń śródblokowa. Marna. Przy zewnętrznych pierzejach liniowe nasadzenia z lat 50. Z późniejszymi uzupełnieniami.

Lokalizacja:	Lokalizacja: Osiedle ograniczone jest od południa al. Solidarności (za nią os. Centrum A), od wschodu i północy al. Przyjaźni (os. Szklane Domy), od zachodu placem Centralnym i Aleją Róż (os. Centrum C).
Model:	1
ZWAK:	1.5, 1.6
Cecha:	
Jednostka urbanistyczna:	Jednostka urbanistyczna: XVIII.11
Liczba budynków:	11
Liczba budynków w GEZ:	11
Liczba obiektów charakterystycznych:	
Daty budowy:	1950-1953
Projekt urbanistyczny:	T. Ptaszycy, A. Fołtyn, J. Ingarden, S. Juchnowicz, T. Rembiesa, Z. Sieradzki, B. Skrzybalski
Dawna nazwa:	Do roku 1958 obowiązywała techniczna nazwa B-31. Według planu z 1957 (Z. Witkowski, A. Dąbska) osiedle miało numer B-31 i proponowaną nazwę Jagiellońskie. W 1958 pojawiła się propozycja objęcia wspólną nazwą Krzesławickie osiedli o numerach B-1, B-2, B-31, B-32, B-33; nie weszła w życie. W 1959 osiedle otrzymało nazwę obecną



Charakterystyka przestrzeni: Osiedle ma zabudowę zwartą, w formie parawanowych ciągów, przerywanych dla osłabienia monotonii przewiązkami i pasażami. Kompozycja osiedla Centrum B charakteryzuje się czytelnym układem ulic i uliczek wewnętrznych, przestrzeni publicznych i zieleni. Układ urbanistyczny i zabudowa są historyzujące i łączą w przetransponowany sposób wątki polskie oraz zachodnioeuropejskie. Zamiast kratownicy ulic miasto podzielono na osiedla, „zamknięte” jednostki mieszkalne, gdzie połączone bloki tworzyły formę nieregularnego trapezu, a w środku znajdowało się tzw. podwórko w zieleńcem, placem zabaw, przedszkolem itd.



Charakterystyka zabudowy: W skład osiedla wchodzi 11 bloków mieszkalnych, z czego 9, ściśle stykających się z sobą, stanowi wierzchołki pierścieni. Do środka osiedla dostać się można przez trzy bramy wjazdowe przeznaczone dla ruchu kołowego i przez cztery przelączki dla ruchu pieszego. Fasady budynków, realizowanych w początkach socrealizmu, zostały zaprojektowane (i częściowo zrealizowane) w nawiązaniu do architektury historycznej, z pilastrami, gzymsami i attykami. O ile najstarsze osiedla budowano metodami tradycyjnymi (cegłane ściany, drewniane więźby dachowe), o tyle stosowano elementy prefabrykowane (słupy, stropodachy, biegi schodów), do których transportu używano żurawii. Zastosowano tu po raz pierwszy dwa samojezdne, torowe dźwigi masztowe produkcji radzieckiej typu SBK, o udźwigu 30 t. Służyły głównie do transportu pionowego materiałów budowlanych, które podawały wprost na stanowiska robocze (NAP w Krakowie, zespół PL/29/PL-29-1464/0 Dyrekcja Budowy Miasta Nowa Huta, tamże m.in. dokumentacja urządzeń dźwigowych.). Po kilku miesiącach podobne dźwigi zainstalowane zostały na budowach wszystkich dalszych budynków Centrum Nowej Huty. Po skończeniu stanów surowych przetaczane były na następne bloki. Bardzo szybko na budowach pojawiły się różnego rodzaju palety, kontenery i pojemniki do transportu cegły, zaprawy murarskiej, betonu czy pustaków stropowych. W znacznej części były one wykonywane na podstawie pomysłów racjonalizatorskich. Efektem była zmiana tradycyjnych technologii transportu i wykonawstwa. Bloki mierzyły 5-6 pięter (tylko blok nr 3 był 7-piętrowy, a 8 - 8-piętrowy) i połączone bramami wjazdowymi ciągnęły się na przestrzeni kilkuset metrów. Budowane były z cegły, mieszkania wysokie (ok. 3.50 m) i jak na lata 50. luksusowe. W piwnicach znajdowały się wejścia do schronów przeciwlotniczych, popularnie zwanych bunkrami. Do budowy osiedla przystąpiono z wielkim rozmachem w 1952. Rozpoczęto od realizacji bloków usytuowanych wokół przyszłego placu Centralnego. Były to największe budynki dzielnicy, o bogatym wystrój architektonicznym. Projektanci, zgodnie z panującą wówczas modą, wzorowali się na Marszałkowskiej Dzielnicy Mieszkaniowej w Warszawie. Elewacje bloków wokół placu Centralnego dekorowano arkadami, gzymsami, attykami. Część tych elementów, podobnie jak same elewacje, była wykładana piaskowcem. Z uwagi na trudności z terminową realizacją kamieniarki i jej kosztami zaniechano wykładzin kamiennych na dalszych blokach, odkładając te roboty na lepsze finansowo czasy. Nie zostały one nigdy wykonane, z widoczną szkodą dla wyglądu tych budynków. Przerznięci uzupełniają starannie zaprojektowane i dobrze wykonane drobne elementy architektoniczne - murki, kraty, ogrodzenia. Kwartalowa zabudowa wymuszała na budowniczych rozwiązanie problemu komunikacji wewnątrz osiedla, stąd liczne pasáže o zróżnicowanej formie. Często występuje pojedynczy lub podwójny łuk podparty filarami lub kolumnami. Uproszczone kolumny zachowują podział na bazę, trzon i głowicę. Sklepienia pasaży pokrywają kasetony. Na styku z placem Centralnym zastosowano bramy przejściowe. Mieszkania starano się dobrze wyposażić: parkiet, duża kuchnia z oknem, pod parapetem wąska, drewniana szafka z przesuwanymi drzwiami i półkami, która spełniała funkcję chłodziarki, bo miała specjalny wlot powietrza z zewnątrz. Z kuchnią graniczyła jeszcze „spizarka”. W łazience wanna i terma gazowa. Mieszkania były zuniformizowane: ich wielkość, a także wielkość pomieszczeń i standard wyposażenia były podobne; różniły się liczbą pokoi.

Do gminnej ewidencji zabytków wpisano następujące elementy os. Centrum B:

- 734 - os. Centrum B 1: blok - budynek mieszkalny ze sklepami i punktami usługowymi na parterze; 1952-1956 projekt J. Ingarden, zob. Aleja Róż - wpis do rejestru zabytków. W ciągu handlowym znajdowała się Cepelia, sklep jubiler, sklep z tkaninami Merino. Uwagę zwracał otwarty w 1955, reprezentacyjny sklep Centrali Przemysłu Ludowego i Artystycznego „Cepelia”: stare meble z Kalwarii Zebrzydowskiej, kute żyrandole

łączone z ceramiką, sufit w kasetonach. Dziś po zmianach własnościowych Cepelix. Sąsiedni sklep Spółdzielni „Jubiler” dziś nosi nazwę Agat. Ciąg budynków od Alei Róż z reprezentacyjnymi lokalami w parterach: restauracja Arkadia - obszerny lokal z tzw. pięterkiem, utrzymany w jednolitej stylistyce wyposażenia i wystroju; wyróżniał się zaawansowana na owe czasy infrastrukturą techniczną („Mieliliśmy dwie chłodnie: jedną na mięso, drugą na wędliny”). Lokal miał stoliki na dwóch poziomach oraz parkiet taneczny, podium dla orkiestry i taneczek. Dzielnica może była proletariacka, ale lokal miała na najwyższym ówczesnym poziomie. Dziś znajduje się tu siedziba banku

- 737 - os. Centrum B 2: blok - budynek mieszkalny; 1952-1956 projekt J. Ingarden; zob. Aleja Róż
- 738 - os. Centrum B 3: blok - budynek mieszkalny ze sklepami i punktami usługowymi oraz salonek sztuki na parterze; 1952-1956 A. Fołtyń. W 1959 Towarzystwo otworło filialny Salon Wystawowy krakowskiego Towarzystwa Przyjaciół Sztuk Pięknych w Nowej Hucie, stanowiący przez bardzo długi czas jedyną stałą placówkę wystawową w tej części miasta. W tym samym roku rozpoczęło opiekę nad dworcimk Jana Matejki w Krzesławicach.
- 739 - os. Centrum B 4: blok - budynek mieszkalny ze sklepami i punktami usługowymi na parterze; 1952-1956 projekt J. Ingarden; w tym ciągu sklepów mieścił się charakterystyczny sklep muzyczny z neonem, wewnętrznymi dekoracjami i elementami metaloplastycznymi
- 740 - os. Centrum B 5: blok - budynek mieszkalny ze sklepami i punktami usługowymi na parterze; 1952-1956 projekt J. Ingarden
- 741 - os. Centrum B 6: blok - budynek mieszkalny ze sklepami i punktami usługowymi na parterze; 1952-1956 projekt J. Ingarden; budynek Rady Dzielnicy, w którym znajduje się też wypożyczalnia sprzętu medycznego oraz siłownia będąca własnością UKS Boxing Club Kraków
- 742 - os. Centrum B 7: blok - budynek mieszkalny ze sklepami i punktami usługowymi na parterze i pierwszym piętrze; 1952-1956 projekt J. Ingarden
- 743 - os. Centrum B 8: blok - budynek mieszkalny ze sklepami, restauracją i punktami usługowymi na parterze; 1957-1959 K. Chodorowski. Tzw. blok francuski (nazwa na cześć eleganckich wnętrz sklepowych), zwany też „blokiem eksperymentalnym”, został zaprojektowany przez Kazimierza Chodorowskiego i wybudowany w latach 1957-1959 naprzeciw bloku szwedzkiego. Blok, o długości 74 m, ma 8 kondygnacji.
- 744 - os. Centrum B 9: blok - budynek mieszkalny; 1952-1956 projekt J. Ingarden
- 735 - os. Centrum B 10: blok - budynek mieszkalny; 1952-1956 projekt J. Ingarden
- 736 - os. Centrum B 11-11a: blok - w 4-piętrowym, dwuskrzydłowym korpuse mieszkania oraz przedszkole i ośrodek zdrowia, w 1-piętrowym skrzydle zachodnim biura i pomieszczenia techniczne zakładu ciepłowniczego oraz ośrodka terapeutycznego; 1952-1956 projekt J. Ingarden

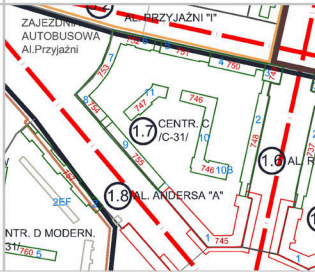
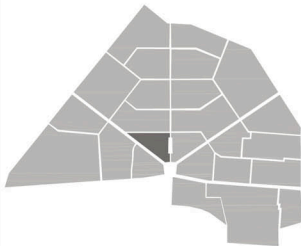
Zieleń: Zieleń śródblokowa. Przy zewnętrznych pierzejach liniowe nasadzenia z lat 50., z późniejszymi uzupełnieniami.

Lokalizacja: Osiedle znajduje się na północny zachód od placu Centralnego, zachodniej części Alei Róż (za nią os. Centrum B). Od północy i zachodu jest ograniczone al. Przyjaźni (os. Zgody), od południa al. Władysława Andersa (os. Centrum D i os. Handlowe).

Model: 1
ZWAK: 1.6, 1.7
Cecha:
Jednostka urbanistyczna: XVIII.10
Liczba budynków: 11
Liczba budynków w GEZ: 11
Liczba obiektów charakterystycznych:
Daty budowy: 1953-1956

Projekt urbanistyczny: T. Ptaszycki, A. Fołtyn, J. Ingarden, S. Juchnowicz, T. Rembiesa, Z. Sieradzki, B. Skrzybalski

Dawna nazwa: Do roku 1958 obowiązywała techniczna nazwa C-31. Według planu z 1957 (Z. Witkowski, A. Dąbmska) osiedle miało numer C-31 i proponowaną nazwę os. Niepodległości. W 1958 pojawiła się propozycja objęcia wspólną nazwą Bieńczyckie osiedli o numerach C-1, C-2, C-31, C-32, C-33; nie weszła w życie. W 1959 osiedle otrzymało nazwę obecną.



Charakterystyka przestrzeni: Osiedle ma zabudowę zwartą, w formie parawanowych ciągów, przerywanych dla osłabienia monotonii przewiązkami i pasażami. Kompozycja osiedla Centrum C charakteryzuje się czytelnym układem ulic i uliczek wewnętrznych, przestrzeni publicznych i zieleni. Układ urbanistyczny i zabudowa są historyzujące i łączą w przetransponowany sposób wątki polskie oraz zachodnioeuropejskie. Zamiast kratownicy ulic, miasto podzielono na osiedla, „zamknięte” jednostki mieszkalne, gdzie połączone bloki tworzyły formę nieregularnego trapezu, a w środku znajdowało się tzw. podwórko z zieleniem, placem zabaw, przedszkolem itd. Osiedle nie zostało dokończone. Brakło budynku mieszkalnego w formie klina na stylu alej Przyjaźni i Andersa. Dziś w tym miejscu znajduje się zieleniec i lokalna pętla autobusowa. Problemem wizualnym są daszki (plastikowo-metalowe) nad wejściami do bram - użyteczne, ale brzydkie. Na os. Centrum D zachowała się awaryjna studnia z ręczną pompą.



Charakterystyka zabudowy: Do budowy osiedla przystąpiono z wielkim rozmachem w 1953. Rozpoczęto od realizacji bloków usytuowanych wokół przyszłego placu Centralnego. Były to największe budynki dzielnicy, o bogatym wystrój architektonicznym. O ile najstarsze osiedla budowano metodami tradycyjnymi (cegłane ściany, drewniane więźby dachowe), o tyle stosowano elementy prefabrykowane (stupy, stropodachy, biegi schodów), do których transportu używano żurawi. Mury nośne i stężące nadal były ceglane, natomiast elementy poziome konstrukcji budynków (stropy, klatki schodowe, dach) wykonywano na otwartych poligonach, dowożono je samochodami lub naczeпами, po czym montowano przy użyciu dźwigów wieżowych. Zbędne stały się na placach budów betoniarki na beton i zaprawy, składowiska materiałowe i częściowo windy warszawskie. Liczba robotników na budowach znacznie zmalała, skrócono też cykle robocze, gdyż montaż stropów czy klatek schodowych był znacznie krótszy niż wykonywanie ich „na mokro”. Fasady budynków realizowanych w początkach socrealizmu zostały zaprojektowane (i częściowo zrealizowane) w nawiązaniu do architektury historycznej, z pilastrami, gzymsami i attykami. Projektanci, zgodnie z panującą wówczas modą, wzorowali się na Marszałkowskiej Dzielnicy Mieszkańcовой w Warszawie. Elewacje bloków wokół placu Centralnego dekorowano arkadami, gzymsami, attykami. Część tych elementów, podobnie jak same elewacje były wykładane piaskowcem. Z uwagi na trudności z terminową realizacją kamieniarki i jej kosztami zaniechano wykładzin kamiennych na dalszych blokach, odkładając te roboty na lepsze finansowo czasy. Nie zostały one nigdy wykonane, z widoczną szkodą dla wyglądu tych budynków. Bloki mierzyły 5-7 pięter i, połączone bramami wjazdowymi, ciągnęły się na przestrzeni kilkuset metrów. W skład osiedla wchodził 11 bloków mieszkalnych, z czego 9, ściślej stykając się z sobą, stanowił zwarty pierścień. Do środka osiedla dostać się można przez trzy bramy wjazdowe przeznaczone dla ruchu kołowego i przez cztery przełączki dla ruchu pieszo. Jedna z bram na al. Przystańki zwięziona - wbudowano w nią punkt usługowy. Elewację frontową bloku 7 oraz boczne bloków 6 i 8 uformowano w nią. Mający dopełniać układ budynek nie powstał. Przestrzeń uzupełniają starannie zaprojektowane i dobrze wykonane drobne elementy architektoniczne - murki, kraty, ogrodzenia. Kwartalowa zabudowa wymuszała na budowniczych rozwiązanie problemu komunikacji wewnątrz osiedla, stąd liczne pasáže o zróżnicowanej formie. Często występujące pojedynczy lub podwójny łuk podparty filarami lub kolumnami. Uproszczone kolumny zachowują podział na bazę, trzon i głowicę. Sklepienia pasaży pokrywają kasetony. Na styku z placem Centralnym zastosowano bramy przejściowe. Bloki budowane były z cegły, mieszanka wysokości (ok. 3,5 m) i jak na lata 50. Luksusowe: parkiet, duża kuchnia z oknem, pod parapetem, wąska, drewniana szafka z przesuwanymi drzwiami i półkami, która spełniała funkcję chłodzarki, bo miała specjalny wlot powietrza z zewnątrz. Z kuchni granicyła „spiżarka”. W łazience wanna i terma gazowa. W piwnicach znajdowały się wejścia do schronów przeciwlotniczych, popularnie znych bunkrami. Mieszkania były zuniiformizowane: ich wielkość, a także wielkość pomieszczeń i standard wyposażenia były podobne; różniły się liczbą pokoi.

Do gminnej ewidencji zabytków wpisano następujące elementy os. Centrum C:

- **745** - os. Centrum C 1: blok - budynek mieszkalny ze sklepami (Papirus, Skarbnica, Serovit) i miejscami usługowymi (bar mleczny) na parterze - wpis do rejestru zabytków; 1952-1956 projekt J. Ingarden. W ciągu handlowym znajdował się sklep papirniczy Papirus oraz Skarbnica, najstarsza nowohucka księgarnia, największy sklep tej branży w Krakowie (ok. 500 m²); od 1956 księgarnia funkcjonowała jako placówka „Domu Książki”. W 1990 lokal przy os. Centrum C-1 przejąła Anna Włodarczyk i przez 24 lata była właścicielką Skarbnicy. W lipcu 2014 księgarnia upadła, a wyposażenie zostało rozprzedane. Od strony Alei Róż ciąg budynków z lokalami użytkowymi w parterach, np.

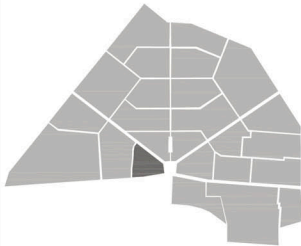
bar mleczny Centralny (os. Centrum C 1), działający nieprzerwanie od 1956. Ten zabytek PRL-u nadal prosperuje, ma stałych klientów i wygrywa konkurencję z fast-foodami. Na lewo od baru ulokowano kino. Nie cieszyło się uznaniem - płaska podłoga powodowała, że z tylnych rzędów kiego było widać nawet ekran. Potem w tym miejscu powstał sklep Serovit i popularny wśród młodzieży Cocktail-Bar.

- **748** - os. Centrum C 2: blok - budynek mieszkalny; 1952-1956 projekt J. Ingarden
- **749** - os. Centrum C 3: blok - budynek mieszkalny z restauracją Styłowa na parterze; 1952-1956 A. Fołtyń. Kawiarnia Styłowa, najelegantszy, obok nieistniejącej już restauracji Arkadia, lokal w Nowej Hucie. Wystrój ze sztukateriami na ścianach, marmurowymi posadzkami, żyrandolami i charakterystycznymi kolumnami; kawiarnia miała też indywidualnie projektowane meble. Przewodnik z 1957 opisuje ją jako „lokal kategorii pierwszej, z pełnym asortymentem dań kawiarnianych, doborową kuchnią i danciangiem”. Po 1989 lokal został przejęty przez część pracowników. Po remoncie otwarto go ponownie w październiku 2003
- **750** - os. Centrum C: 4: blok - budynek mieszkalny ze sklepami (Delikatesy) i punktami usługowymi na parterze; 1952-1956 projekt J. Ingarden
- **751** - os. Centrum C: 5: blok - budynek mieszkalny ze sklepami i punktami usługowymi na parterze; 1952-1956 projekt J. Ingarden
- **752** - os. Centrum C 6: blok - budynek mieszkalny ze sklepami i punktami usługowymi oraz bankiem na parterze; 1952-1956 projekt J. Ingarden
- **753** - os. Centrum C 7: blok - budynek mieszkalny z ośrodkiem rehabilitacyjnym na parterze i pierwszym piętrze; 1952-1956 projekt J. Ingarden. Charakterystyczna fasada, zbudowana na planie wycinku koła; wrażenie łuku potęgają profilowane elewacje budynków 6 i 8, domykające półokrągły plac
- **754** - os. Centrum C 8: blok - budynek mieszkalny z apteką na parterze; 1952-1956 projekt J. Ingarden
- **755** - os. Centrum C 9: blok - budynek mieszkalny ze sklepami i punktami usługowymi oraz posterunkiem straży miejskiej na parterze; 1952-1956 projekt J. Ingarden
- **746** - os. Centrum C 10/10a/10b: blok - w 4-piętrowym, dwuskrzydłowym korpusie mieszkalnym, klub, Referat ds. Młodzieży i Seniora UMK (a w nim Centrum Seniora). W 1-piętrowym skrzydle wschodnim siedziba organizacji zawodowej SITPH Oddział Hutnictwa Żelaza i Stali w Krakowie **747** - os. Centrum C 11: blok - budynek mieszkalny z ośrodkiem zdrowia (Ośrodek Reumatologiczno-Rehabilitacyjny) na parterze i pierwszym piętrze; 1952-1956 projekt J. Ingarden

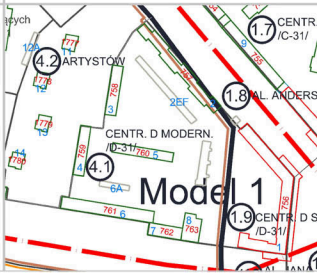
Zieleń: Zadbana zieleń śródblokowa: trawniki, drzewa, żywopłoty. Przy zewnętrznych pierzejach liniowe nasadzenia z lat 50. Z późniejszymi uzupełnieniami. Wewnątrz osiedla ogródek jordanowski. Na trawniku obok Klubu NOT, przystąpiły gąteżami wierzyby płaczącej, pomniczek z emblematem organizacji.

Lokalizacja: Osiedle znajduje się na zachód od placu Centralnego. Od północy jest ograniczone al. Władysława Andersa (za nią os. Centrum C); od południa al. Jana Pawła II (granica opracowania na tym odcinku), a dalej park i Łąki Nowohuckie. Granice zachodnią osiedla stanowi dukt pieszy (ul. Artystów), biegnący przez park oddzielający os. Centrum D i os. Handlowe.

Model:	1 / 4
ZWAK:	1.9, 4.1
Cecha:	
Jednostka urbanistyczna:	XVIII.9
Liczba budynków:	
Liczba budynków w GEZ:	
Liczba obiektów charakterystycznych:	
Daty budowy:	1953-1956, 1970
Projekt urbanistyczny:	T. Ptaszycki, A. Fojtny, J. Ingarden, S. Juchnowicz, T. Rembiesa, Z. Sieradzki, B. Skrzybalski



Dawna nazwa: Do roku 1958 obowiązywała techniczna nazwa D-31. Według planu z 1957 (Z. Witkowski, A. Dąbska) osiedle miało numer D-31 i proponowaną nazwę os. Słowiańskie. W 1958 pojawiła się propozycja objęcia wspólną nazwą Czyżyńskie osiedli o numerach D-1, D-2, D-3; nie weszła w życie. W 1959 osiedle otrzymało obecną nazwę.



Charakterystyka przestrzeni: Kompozycja osiedla Centrum D miała być identyczna jak w pozostałych kwartałach otaczających plac Centralny, z czytelnym układem ulic i uliczek wewnętrznych, przestrzeni publicznych i zieleni. Przewidywano zabudowę zwartą, w formie parawanowych ciągów, przerywanych dla osłabienia monotonii przewiązkami i pasażami. Jednak zmiana w stylistyce sprawiła, że przestrzeń stała się bardziej otwarta, z rozległymi zieleńcami przeciętymi chodnikami. Budowa zachodniej części osiedla (prócz bloku nr 1), części sektora D, przypadła na zmiany „poodwilżowe”. Po 1956 powrócono w urbanistyce polskiej do funkcjonalistycznych, luźnych układów urbanistycznych. Zasadniczą sprawą była budowa domów mieszkalnych z dużą liczbą mieszkań. Odwizł wpłynęła na kształt powstających budynków, które miały być proste w formie, pozbawione jakiegokolwiek wtórnej dekoracji. Bloki tworzą luźny układ przestrzenny, który opiera się na zawartej w Kartce Ateńskiej z 1933 idei o nowoczesnym planowaniu przestrzeni miejskiej - zatopionej w zieleni, pełnej słońca o otwartych układach przestrzennych. Budynki rozplanowane zostały w sposób harmonijny i rytmiczny. Układ urbanistyczny i wysokość budynków uzależnione były od znajdującego się w pobliżu lotniska w Czyżynach. Kolorowe budynki najczęściej osiągały wysokość 4 pięter, do rzadkości należały 11-kondygnacyjne. Niemniej jednak większość z nich to tzw. bloki szwedzkie, czyli budynki zaliczane do nowoczesnych formalnie. W latach 60. pojawiły się też w większej liczbie szpetne zespoły garaży, w których co zamożniejsi mieszkańcy trzymali swa bezcenne syreny, moskwicze i wartburgi. Dziś ten betonowy substandard powinien ulec stopniowej likwidacji. Marzeniem jest powrót Galerii Pod Chmurką Mariana Kruczka. Galeria na osiedlu Centrum D funkcjonowała w latach 1970-1973 i mieściła się pod gołym niebem, na skwerku, pod blokiem artysty. Wystawy rzeźby i malarstwa, czynnej całą dobę, doglądali ludzie dobrej woli - znajomi z osiedla. Oprócz samego Mariana Kruczka wystawiali tam m.in. Bogna Perz i Eugeniusz Mucha



Charakterystyka zabudowy: Do budowy osiedla przystąpiono w 1953. Zaczęto od lokalizacji tu prowizorycznej centralnej betoniarni, która zaczęła poligonową produkcję płyt stropowych z zastosowaniem ceramicznych pustaków Ackermana, a następnie także żelbetonowych płyt podestowych i biegowych klatek schodowych. Rozpoczęto od realizacji bloków usytuowanych wokół przaktoń placu Centralnego. Były to największe budynki dzielnicy, o bogatym wystroju architektonicznym (zob. Centrum A). O ile najstarsze osiedla budowano metodami tradycyjnymi (ceglane ściany, drewniane więźby dachowe), o tyle stosowano elementy prefabrykowane (stupy, stropodachy, biegi schodów), do których transportu używano żurawi. Mieszkania były zuniformizowane: ich wielkość, a także wielkość pomieszczeń i standard wyposażenia były podobne; różniły się liczbą pokoi. Fasady budynków, realizowanych w początkach socrealizmu, zostały zaprojektowane (i częściowo zrealizowane) w nawiązaniu do architektury historycznej, z pilastrami, gzymsami i attykami. Przestrzeń uzupełniają starannie zaprojektowane i dobrze wykonane drobne elementy architektoniczne - murki, kraty, ogrodzenia. Jednak w obszarze Centrum D prac nie zakończono, ograniczając się do wykonania zgodnie z pierwotnym projektem tylko bloku nr 1. Po 1956 prace trwały, ale zmieniła się obowiązująca stylistyka. Granica między modami najlepiej widoczna jest na styku bloku nr 1 i nr 8, gdzie socrealizm niemal dotyka modernizmu lat 60. Układ urbanistyczny zaprojektowany został przez architektów Tadeusza Rembiesię i Bolesława Skrzybalskiego, a bloki przez Józefa Königa, Andrzeja Radnickiego, Adama Fołtyna, Wacława Głowackiego i Kazimierza Karasińskiego. Paskudnym wtrętem w architekturę osiedla jest blok nr 9, typowy „panelak” z lat 70., zbudowany w 1976 bez uwzględnienia jakiegokolwiek kontekstu krajobrazowego. Element dysharmonijny, potencjalny obiekt ćwiczeń saperskich.

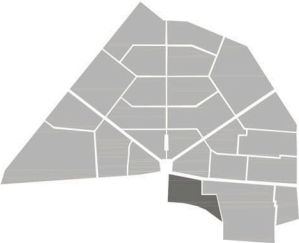
Do Do gminnej ewidencji zabytków wpisano następujące elementy os. Centrum D:

- 756 - os. Centrum D 1: blok - wpis do rejestru zabytków, budynek mieszkalny ze sklepami i punktami usługowymi (sklep z porcelaną Kryształ, Klub MPiK, kwiaciarnia i filatelistyka) w pomieszczeniach wysokiego parteru w skrzydle przylegającym do placu Centralnego; 1952-1956 projekt J. Ingarden. W ciągu handlowym znajdował się klub MPiK, sklep z porcelaną i kryształami, kwiaciarnia i sklep filatelistyczny. Kwiaciarnię zaprojektowała I. Pać-Zaleśna: „Wymyśliła wnętrze kwiaciarni - chciała coś bardziej ludowego, ale usłyszała, że w lokalach Nowej Huty nie może być aż tak skromnie, że musi być jak w mieszczkańskich salonach. Więc wymyśliła do kwiaciarni szafy na krzywych nóżkach. W szafach, bez drzwi, ułożono później kwiaty - kiedy je podlewano, woda wsiąkała w drewno; po paru latach krzywe nóżki szaf zupełnie się rozjechały”. Klub Międzynarodowej Prasy i Książki działał w latach 1954-1991, początkowo na osiedlu C-1 (os. Teatralne). 1 III 1956 został przeniesiony na plac Centralny. Dysponował dużym lokalem kawiarniano-klubowym, gdzie odbywały się wernisaże i spotkania z twórcami. Wnętrza Klubu MPiK zostały zaprojektowane przez Krystynę Strachocką-Żgud (pracownia A-3 krakowskiego Miastoprojektu) przy współpracy m.in. Haliny Garzyńskiej-Kańskiej. We wnętrzu artystka zaprojektowała sztukaterię na ścianach i suficie oraz metalowe 9- i 12-ramiennie żyrandole, bogato zdobioną balustradę na antresoli oraz ozdobne kraty na drzwiach wejściowych. W Klubie organizowano imprezy literackie i plastyczne, spotkania z pisarzami, uczonymi, artystami. To właśnie tu odbyła się dyskusja o IV części *Poematu dla dorosłych* Adama Ważyka. Nowohucki „Empik” miał opinię najlepszego w kraju. Został zlikwidowany w 1991; w jego miejscu znajduje się dziś tani sklep spożywczy Bosman.
- 757 - os. Centrum D 2: blok - budynek mieszkalny ze sklepami i punktami usługowymi na parterze; 1958-1960 projekt J. König i A. Radnicki

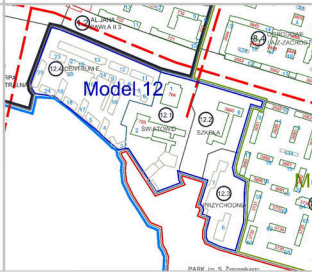
- 758 - os. Centrum D 3: blok - budynek mieszkalny; 1956 projekt T. Rembiesia i B. Skrzybalski
- 759 - os. Centrum D 4: blok - budynek mieszkalny; 1956 projekt T. Rembiesia i B. Skrzybalski
- 760 - os. Centrum D 5: blok - budynek mieszkalny; 1961-1963 projekt S. Golonka. Tzw. Domino - budynek mieszkalny, jeden z przykładów „nowego” w architekturze nowohuckiej. Pięciokondygnacyjny blok o kubaturze 10 000 m³ i 220 izbach mieszkalnych, pierwszy budynek wielkopłytowy. Wybudowany w latach 1961-1963 wewnątrz os. Centrum D, na działce po prowizorycznej wytwórni betonów i zapraw murarskich, niepotrzebnej już po zrealizowaniu zespołu osiedli „D”. Projektantem był Stefan Golonka z Miastoprojektu Kraków. On też był autorem systemu technologii wielkopłytowej „Domino-60”, w jakiej został zbudowany. Niestety, blok ten był także zapowiedzią tandetnego budownictwa następnych 20 lat. Żelbetowe płyty ścienne i stropowe miały grubość tylko 10 cm. Ściany zewnętrzne zaprojektowano jako lekkie poziome pasy z twardego tynku gipsowego, płyt spłisnionych i styropianu z fakturą elewacyjną. Ściany szczytowe dodatkowo były ocieplane styropianem, a budynek w ogóle nie miał podpiwniczenia. Twórca autorskiego systemu udoskonalał go z czasem. Warianty „Domino-63” i „Domino-68” pozwalały na projektowanie segmentów i mieszkań o bardziej urozmaiconej funkcji, podpiwniczenie budynków, stosowanie balkonów i tarasów itp.
- 761 - os. Centrum D 6: blok - budynek mieszkalny; 1956 projekt T. Rembiesia i B. Skrzybalski
- 762 - os. Centrum D 7: pawilon handlowy; 1961 projekt K. Chodorowski, S. Golonka. Tzw. Helikopter - budynek mieszkalno-usługowy zaprojektowany w latach 1957-1959 przez Kazimierza Chodorowskiego i Stefana Golonkę, wybudowany w nowej, „podwilżowej” formie. Współpracowali przy tym także Anna Anlauf i Michał Wędrziąski. Połączono w jedną bryłę wysoki budynek mieszkalny (1957) i parterowy pawilon handlowo-usługowy (1961). W chwili realizacji był najwyższym budynkiem w Nowej Hucie. Poza lokalami mieszkalnymi z dużymi oknami i loggiami, posiadał obszerne pracownie artystyczne. Zabudowie towarzyszył kolejny obiekt mieszkalny (nr 6), połączony z budynkiem wysokim rodzajem pawilonu. W zespole sklepów o szklanej elewacji mieściła się ciastkarnia Bambo, sklep z żurawczyńcy Nowalijka, sklep mięsny Prosiaczek i inne. W plebiscycie tygodnika „Głos Nowej Huty” na najlepszy dom mieszkalny w dzielnicy otrzymał pierwsze miejsce.
- 763 - os. Centrum D 8: blok - budynek mieszkalny; 1956-1959 projekt K. Chodorowski, S. Golonka

Zieleń: Zieleń śródblokowa: głównie trawniki, ale także drzewa, żywopłoty. Przy zewnętrznych pierzejach liniowe nasadzenia z lat 50., z późniejszymi uzupełnieniami.



Lokalizacja:	Osiedle od północy sąsiaduje z al. Jana Pawła II i osiedlem Centrum A, od południa z użytkiem ekologicznym Łąki Nowohuckie, a od wschodu z osiedlem Na Skarpie.	
Model:	12	
ZWAK:	14.4	
Cecha:		
Jednostka urbanistyczna:	XVIII.13	
Liczba budynków:	25	
Liczba budynków w GEZ:	2	
Liczba obiektów charakterystycznych:	2	
Daty budowy:	1988-1995	
Projekt urbanistyczny:	Romuald Loegler	

Dawna nazwa: Gdy w połowie lat 80. zaczęto zabudowywać skarpę wiślaną w bezpośrednim sąsiedztwie placu, nazwano nowe osiedle - nawiązując do tradycji - Centrum E.



Charakterystyka przestrzeni: Lokalizacją nawiązuje do pierwotnego projektu Nowej Huty. Inwestorem była Spółdzielnia Mieszkaniowa „Hutnik”. Ale bloki na os. Centrum E są niemal odcięte od reszty miasta. Prowadzi do nich tylko jeden wjazd - od al. Jana Pawła II. Droga wiedzie pod hotelową przewiązką.



Charakterystyka zabudowy: Kontrowersyjna, postmodernistyczna architektura brutalnie odcina się od stylu zabudowy placu Centralnego i sąsiadujących osiedli. W trzech budynkach od strony południowej zostały wybudowane mieszkania na planie koła, będące wnętrzem swoistego filara podtrzymującego wyższe kondygnacje. Osiedle zostało zaprojektowane przez polskiego architekta Romualda Loeglera.

Do gminnej ewidencji zabytków wpisano następujące elementy os. Centrum E:

- **764** - Kino „Światowid”, dziś Muzeum PRL-u, oddział krakowski Muzeum Historii Polski. Gmach kina wybudowano w granicach os. Na Skarpie, ale przez krótki czas był zaliczany administracyjnie do os. Centrum A. W latach 80. XX włączono go w granice powstającego os. Centrum E. Obiekt w rejestrze zabytków (decyzja A-1430/M z 29 V 2015).

Budynek dawnego kina „Światowid” był odpowiedzią władz na tezę *Poematu dla dorosłych* A. Ważyka i miał pokazać, że władza nie lekceważy potrzeb ludzi pracy. Projekt był wcześniej (z lat 1953-1954: Andrzej Uniejewski, wnętrza Marian Sigmund i Irena Pać-Zaleśna), ale z braków w finansowaniu Nowej Huty ustawicznie „wypadał z planu”. Budowę rozpoczęto w 1955, a kino oddano do użytku 21 VII 1957 (duża sala kina - z balkonem). Było to pierwsze w Nowej Hucie kino panoramiczne. Małą salę na piętrze oddano 10 XII 1957. Kino działało do roku 1992, a potem budynek zmienił się w rodzaj chaotycznego centrum handlowego. Został zaniedbany, a jego wnętrza przebudowywano wielokrotnie pod aktualne potrzeby, wznosząc kolejne ścianki działowe. Stał w miejscu, gdzie w czasach II wojny światowej znajdował się podobóz dla Żydówek, stanowiący część obozu pracy Baulager 15/XIV (Obóz założony w 1940 przez okupacyjne władze niemieckie. Zajmował teren od ul. Kłasztornej do dzisiejszego placu Centralnego. Znajdowało się tu ok. 20 baraków ogrodzonych siatką. W miejscu obecnych szpitali: Laryngologicznego i Okulistycznego stał otoczony drutem kolczastym obóz dla 300 jeńców rosyjskich (filia obozu 369 w Kobierynie), a w okolicach dzisiejszego kina „Światowid” barak przeznaczony na obóz żeński dla 30 Żydówek. Obszar obozu Baulager 15/XIV ogrodzony był drutem kolczastym, a w jego obrębie znajdowało się 20 nieogrzewanych i nieskanalizowanych **baraków**. Rosyjscy jeńcy pracowali przy produkcji części do samolotów, a także przy budowie lotniska w Czyżynach oraz drugiego pozornego przy Kopcu Wandy, natomiast Żydówki zajmowały się pracą w szwalni i magazynach. Żeński podobóz został zlikwidowany w 1943 roku, a kobiety wywieziono w nieznanym kierunku. W przeddzień wkroczenia do Krakowa Armii Czerwonej wywiezieni zostali również rosyjscy jeńcy.)

Stylistycznie gmach „Światowida” jest kompilacją. Ma on 3480 m² powierzchni i dwie sale projekcyjne. Wykazuje cechy charakterystyczne dla socrealistycznego klasycyzmu, ale zredukowane tak, że upodobniły się do modernistycznej architektury dwudziestolecia oraz pierwszych realizacji powojennych. Gmach wzniesiono na rzucie kwadratu i podpiwniczono. Pozornie jest 2-piętrowy, ale istnieje także trzecia kondygnacja w obrębie bryły budynku, z zewnątrz niewidoczna. Gmach zwieńczono skromną attyką, która poza płaskorzeźbionymi pseudotralkami pozbawiona jest ozdobników. Budując, zastosowano konstrukcję ceglano-żelbetową - mury konstrukcyjne są żelbetowe lub betonowe monolityczne z odcinkami z cegły pełnej. Wszystkie elewacje opracowano w analogiczny sposób, z zastosowaniem płytych nisz oraz drzwi i okien w typie *porte-fenêtre*. Elewację frontową gmachu wyróżnia zastosowanie pseudoporertyku. Budynek cofnięto względem al. Jana Pawła II (dawniej Igołomskiej), co uformowało przed nim spory plac. Wnętrze obsługują obszerne schody, z hallu dolnego prowadzące do górnego foyer.

Dolną dużą salę kinową skierowaną poprzecznie do osi budynku przekryto kolistym sklepieniem na planie podkowy, wspartym w kolumnach i filarach; została również wyposażona w balkon dostępny z górnego foyer. W części podziemnej budynku znajdują się piwnice oraz zaniedbany schron, według lokalnej tradycji przeciwiatomowy.

- **765** - os. Centrum E-2 szkoła Zespół Państwowych Szkół Muzycznych im. M. Karłowicza. Projekt Marka Jabłońskiego z lat 1959-1961; realizacja w latach 1960-1971 (mozaika ceramiczna na ścianie auli z 1975). Zespół jest przykładem powojennego modernizmu funkcjonalnego, ze zindywidualizowanymi rozwiązaniami przestrzennymi i wnętrzami. Znajdują się tu dwie sale koncertowe zachowane w oryginalnym stanie: duża z doświetleniem górnym poprzez gęsto zestawione świetliki o pulpitowym kształcie oraz mała - kameralna, a także studio nagrań. Na wewnętrznym, zielonym i przeszklonym dziedzińcu (patio) ustawiona jest nowoczesna rzeźba przedstawiająca postać w ruchu. Ściany zewnętrzne bryły głównej mają silną artykulację pionową, podkreśloną „lizenami” międzyokiennymi. Przejście do wejścia głównego prowadzi pod nadwieszoną częścią budynku, wspartą na sześciu okrągłych słupach. Przy wejściu do hallu części koncertowej zachował się pierwotny projekt i wystrój szatni oraz kasy biletowej. Charakterystyczna dla obiektu jest wielkoformatowa, ceramiczna mozaika zewnętrzna, w obseniej tonacji barwnej, zlokalizowana na zachodniej ścianie dużej sali koncertowej, której towarzyszą wydane schody i rampa wyjść bocznych.

Lokalizacja: Osiedle ulokowane na zachód od głównej osi (Alei Róż), która oddziela je od os. Zielonego; od północy i zachodu os. Krakowiaków, oddzielone ul. I. Mościckiego; od południa os. Teatralne (za ul. Obrońców Krzyża) oraz os. Uroczce (za ul. S. Żeromskiego).

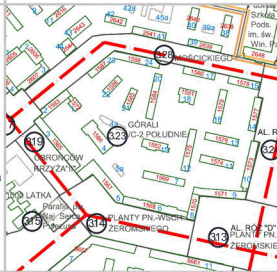
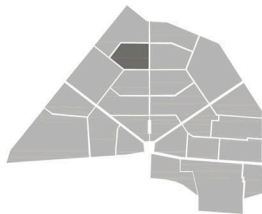
Model: 3
ZWAK: 3.23, 3.13, 3.24

Cecha:
Jednostka urbanistyczna: XVIII.3

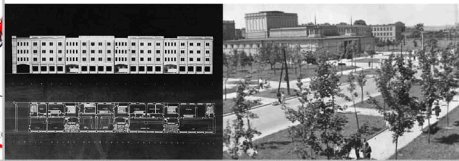
Liczba budynków: 24
Liczba budynków w GEZ: 24

Liczba obiektów charakterystycznych:
Daty budowy: 1950-1953
Projekt urbanistyczny: B. Skrzybalski

Dawna nazwa: Do roku 1958 obowiązywała techniczna nazwa C-2 Południe. Według publikowanego planu Nowej Huty z 1957, opracowanego przez Z. Wilkowskiego i A. Dąbmską, osiedle miało nosić nazwę Wiosenne (wspólnie z os. Zielonym). W 1958 pojawiła się propozycja objęcia wspólną nazwą Bieńczyckie osiedli o numerach C-1, C-2, C-31, C-32, C-33; nie weszła w życie. Nazwę przyjęło od tytułu pierwszego przedstawienia wykonanego w teatrze na os. Teatralnym - opery autorstwa Wojciecha Bogusławskiego *Krakowiacy i górale*. W 1959 osiedle otrzymało nazwę obecną.



Charakterystyka przestrzeni: Południowa część osiedla wzniesiona w układzie wielokrotnie łamanego ciągu bloków, połączonych bramami i pasażami. Był to swego rodzaju przełom polegający na łączeniu obrzeźnych budynków zespołu w parawanowe ciągi, oddzielające wewnątrz osiedli od ciągów ulicznych. Tu zaczęło się odchodzenie od zabudowy rozproszonej (dyscyplinowanej przebiegiem prostopadłe krzyżujących się ulic), do układów zwartych, komponowanych z uwzględnieniem krzywizn i kątów nieprostych, wynikających z koncepcji urbanistycznej miasta. Południowo-wschodnia część zespołu została architektonicznie ukształtowana jako oprawa trapezowatego placu na skrzyżowaniu powstającej wówczas Alei Róż i ul. Żeromskiego. Pierzeję ulicy tworzyły domy przedzielane pasażami prowadzącymi do wnętrza osiedla, nad pasażami przerzucono przewiązki; partery domów w całości przeznaczono na sklepy Komorowski. W części północnej układ bloków swobodny. Zabudowa relatywnie gęsta, z niewielką ilością wolnej przestrzeni. Wewnątrz osiedla, wśród budynków, znajdują się place zabaw dla dzieci oraz boisko; w blokach na obrzeżach osiedla mieszczą się sklepy. I tak możemy wyróżnić sklep papirniczy, jubilerski, odzieżowy, aptekę, masarnię, sklep meblowy, z artykułami AGD, metalewy oraz bar. Sklep rybny na os. Górali był przystosowany do przechowywania świeżych ryb, z basenami, chłodniami i komorami chłodniczymi. Na zewnątrz osiedla, od strony południowej, znajduje się Ośrodek Kultury im. Cypriana Kamila Norwida.



Charakterystyka zabudowy: Do budowy osiedla przystąpiono w 1950. Bloki zbudowano według zasad realizmu socjalistycznego, a ich wysokość nie przekracza 4 pięter. Fasady budynków, realizowanych w początkach socrealizmu, zostały zaprojektowane (i częściowo zrealizowane) w nawiązaniu do architektury historycznej, z pilastrami, gzymsami i attykami. Część budynków wieńcza uproszczone attyki. Zachowały się oryginalne kraty okienne, boniowania murów i detal kowalski. Znaleźć można także dekoracyjne akcenty w tynku oraz wejścia z lekkimi, perforowanymi doświetleniami na całej wysokości, a od ul. Mościckiego murki z balustradami. Przestrzeń uzupełniają starannie zaprojektowane i dobrze wykonane drobne elementy architektoniczne - murki, kraty, ogrodzenia. Mieszkania były zuniformizowane: ich wielkość, a także wielkość pomieszczeń i standard wyposażenia były podobne; różniły się liczbą pokoi. Osiedle, w przeciwieństwie do innych, znajdujących się w sąsiedztwie, nie zostało objęte renowacją w latach 2000-2006.

Do gminnej ewidencji zabytków wpisano następujące elementy os. Górali:

- 1572 - os. Górali 1: blok - budynek mieszkalny; 1952-1953 projekt architektoniczny J. Ingarden
- 1583 - os. Górali 2: blok - budynek mieszkalny; 1952-1953 projekt architektoniczny J. Ingarden
- 1565 - os. Górali 3: blok - budynek mieszkalny; 1952-1953 projekt architektoniczny J. Ingarden
- 1566 - os. Górali 4: dom kultury (tzw. Sala Tańca), budynek mieszczący restaurację, sale recepcyjne i sale ćwiczeń Ośrodka Kultury im. Cypriana Kamila Norwida; 1952-1953 projekt architektoniczny J. Ingarden
- 1567 - os. Górali 5: blok - budynek mieszkalny. Na parterze i pierwszym piętrze pomieszczenia Ośrodka Kultury im. Norwida 1952-1953 projekt architektoniczny J. Ingarden.
- 1568 - os. Górali 6: blok - budynek mieszkalny ze sklepami na parterze; 1952-1953 projekt architektoniczny J. Ingarden
- 1569 - os. Górali 7: blok - budynek mieszkalny; 1952-1953 projekt architektoniczny J. Ingarden
- 1570 - os. Górali 8: blok - budynek mieszkalny ze sklepami na parterze; 1952-1953 projekt architektoniczny J. Ingarden
- 1571 - os. Górali 9: blok - budynek mieszkalny; 1952-1953 projekt architektoniczny J. Ingarden
- 1573 - os. Górali 10: blok--budynek mieszkalny; 1952-1953 projekt architektoniczny J. Ingarden
- 1574 - os. Górali 11: blok - budynek mieszkalny; 1952-1953 projekt architektoniczny J. Ingarden
- 1575 - os. Górali 12: blok - budynek mieszkalny. 1952-1953 projekt architektoniczny J. Ingarden
- 1576 - os. Górali 13: blok - budynek mieszkalny; 1952-1953 projekt architektoniczny J. Ingarden
- 1577 - os. Górali 14: blok - budynek mieszkalny; 1952-1953 projekt architektoniczny B. Skrzybalski

1578 - os. Górali 15: blok - budynek mieszkalny; 1952-1953

- 1579 - os. Górali 16: blok - budynek mieszkalny; 1952-1953 projekt architektoniczny B. Skrzybalski
- 1580 - os. Górali 17: blok - budynek mieszkalny
- 1581 - os. Górali 18: przedszkole Samorządowe nr 68; 1952-1953 Szkoła Podstawowa nr 71 (klasy I-III) im. M. Gromogorzewskiej (miejsce nieistniejącego już Samorządowego Przedszkola nr 68 w Krakowie)
- 1582 - os. Górali 19: żłobek - dawniej; 1952-1953 projekt architektoniczny B. Skrzybalski; obecnie "warsztaty terapeutyczne" - Dzienny Ośrodek Socjoterapii Stowarzyszenia „U Siemachy”
- 1584 - os. Górali 20: blok - budynek mieszkalny; 1952-1953 projekt architektoniczny B. Skrzybalski
- 1585 - os. Górali 21: blok - budynek mieszkalny; 1952-1953 projekt architektoniczny B. Skrzybalski
- 1586 - os. Górali 22: blok - budynek mieszkalny; 1952-1953 projekt architektoniczny B. Skrzybalski
- 1587 - os. Górali 23: blok - budynek mieszkalny; 1952-1953 projekt architektoniczny B. Skrzybalski, Dom Kombatanta i Muzeum Czynu Zbrojnego. Dawna siedziba awangardowego teatru lalkowego „Widzmisie”, który w latach 1959-1962 prowadziła Danuta Urbanowicz z grupą kolegów-plastyków (m.in. Mariana Kruczka) i aktorów. Teatr, zdobywszy dziecięcą widownię, stał się swoistym pomostem między ludźmi z różnych kręgów społecznych; stałym widzem był m.in. Piotr Skrzynecki. W latach 60. ulokowano tu Dom Kombatanta i izbę pamięci, która w 1963 zaczęła regularnie urządzać wystawy. Ekspozyty pochodziły z prywatnych zbiorów pracowników Huty im. Lenina, kombatantów walczących w Legionach Piłsudskiego, w powstaniu wielkopolskim, w powstaniach śląskich, w wojnie bolszewickiej oraz w II wojnie światowej, którzy przez kilka kolejnych lat powiększali zbiory. Do 1970 zgromadzono 3000 eksponatów. 9 V 1970 otwarto Muzeum Czynu Zbrojnego Pracowników Huty im. Lenina, które 4 VII 2006 przekształcono w Muzeum Czynu Zbrojnego, prowadzone przez Małopolską Fundację Dom Kombatanta Rzeczpospolitej Polskiej - Muzeum Czynu Zbrojnego. W muzeum znajduje się 21 sztandarów organizacji bojowych i kombatanckich, m.in. sztandar Legionów Piłsudskiego i powstańców śląskich oraz sztandar wykonany przez więźniarki obozu Mauthausen-Gusen. Znakiem rozpoznawczym muzeum był i jest czołg ciężki IS-2, maszyna **5. Pułku Czołgów Ciężkich II Armii Wojska Polskiego**. Po zakończeniu wojny czołg służył do **szkolenia żołnierzy**. W 1969 został przekazany **kombatantom Nowej Huty**
- 1588 - os. Górali 24: blok - budynek mieszkalny; 1952-1953 projekt architektoniczny B. Skrzybalski

Zieleń: Zieleń śródblokowa: głównie trawniki, ale także drzewa, żywopłoty. Przy zewnętrznych pierzejach liniowe nasadzenia z lat 50., z późniejszymi uzupełnieniami. Najbujniejsza zieleń od ul. Zeromskiego i narożnika z Aleją Róż - fragment tzw. Plant Nowohuckich. Wyremontowana została ul. Obrońców Krzyża; po obu jej stronach biegną chodniki z nawierzchnią z kostki betonowej. Wzdłuż ulicy usytuowane jest oświetlenie uliczne i zieleń wysoka. Drzewa obramowane są zieleńcami wygrodzonymi z krawężników.

Lokalizacja: Osiedle ograniczone jest ulicami: od północy al. Władysława Andersa (za nią os. Zgody), od wschodu deptakiem Artystów (dalej os. Centrum D), od południa al. Jana Pawła II (granica opracowania; dalej park i Łąki Nowohuckie), od zachodu ul. M. Boruty-Spiechowicza (dalej os. Kolorowe).

Model: 4

ZWAK: 4.2, 4.3, 4.4, 4.5

Cecha:

Jednostka urbanistyczna: XVIII.9

Liczba budynków: 14

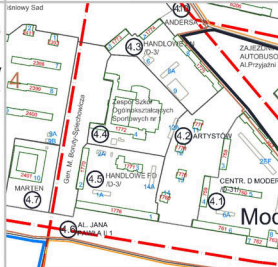
Liczba budynków w GEZ: 11

Liczba obiektów charakterystycznych:

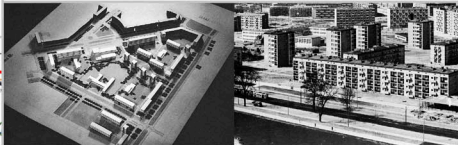
Daty budowy: 1958-1962, 1974, po 1990

Projekt urbanistyczny: T. Rembiesa, B. Skrzybalski

Dawna nazwa: Do roku 1958 obowiązywała techniczna nazwa D-3. Według planu z 1957 (Z. Witkowski, A. Dąbska) osiedle miało numer D-32 i proponowaną nazwę os. Młodości. W 1958 pojawiła się propozycja objęcia wspólną nazwą Czyżyńskie osiedli o numerach D-1, D-2, D-3; nie weszła w życie. W 1959 osiedle otrzymało nazwę obecną.



Charakterystyka przestrzeni: Budowa osiedla, części sektora D, przypadła na zmiany „poodwilżowe”. Po 1956 powrócono w urbanistyce polskiej do funkcjonalistycznych, luźnych układów urbanistycznych. Te jednak wpisywały się w urbanistyczny rusz miasta z pierwszej połowy lat 50. Zasadniczą sprawą była budowa domów mieszkalnych z dużą liczbą mieszkańców. Odwilż wpłynęła na kształt powstających budynków, które miały być proste w formie, pozbawione jakiegokolwiek wtórnej dekoracji. Bloki tworzą luźny układ przestrzenny, który opiera się na zawartej w Kartce Ateńskiej z 1933 idei o nowoczesnym planowaniu przestrzeni miejskiej - zatopionej w zieleni, pełnej słońca o otwartych układach przestrzennych. Budynki rozplanowane zostały w sposób harmonijny i rytmiczny. Układ urbanistyczny i wysokość budynków uzależnione były od znajdującego się w pobliżu lotniska w Czyżynach. Kolorowe budynki najczęściej osiągały wysokość czterech pięter, do rzadkości należały 11-kondygnacyjne. Niemniej jednak większość z nich to tzw. bloki szwedzkie, czyli budynki zaliczane do nowoczesnych formalnie. Kontrastowo przeciwstawiano budynki wysokie obiektom długim i niskim; pierwsze zestawiano w dwóch rzędach, drugie sytuowano po kilka równolegle do siebie, czasem kulisowo (Zdaniem W. Komorowskiego, wybitnego znawcy nowohuckiej urbanistyki i architektury, było to nawiązanie do ówczesnych realizacji zachodnioeuropejskich, m.in. osiedla Roehampton w Londynie.). Dwa układy bloków o różnicowanej wysokości rozczyna rozległy obszar dawnej szkoły podstawowej nr 91, dziś Zespół Szkół Sportowych. Na terenie osiedla znajduje się też Przedszkole Samorządowe nr 108. Od strony parku, przy deptaku ul. Artystów postawiono cztery 6-piętrowe wieżowce. W części z nich osiedlono rodziny greckich i macedońskich uchodźców. Nazwę osiedle zawdzięcza znacznej liczbie sklepów i punktów usługowych, rozlokowanych na parterach bloków przy ul. Andersa i w bloku przy al. Jana Pawła II (tzw. Metal). Elementem dysharmonijnym jest 10-piętrowy wieżowiec z lat 70. w północnej części osiedla. Zniknęła także dawna osiedlowa kotłownia, w latach 90. przebudowana na blok mieszkalny (os. Handlowe nr 10). Zmiany te spowodowały nadmierne zagęszczenie zabudowy w tej części osiedla.



Charakterystyka zabudowy: Zespół bloków mieszkalnych - wysokich od strony al. Andersa, niższych w południowej części układu. Układ urbanistyczny zaprojektowany został przez architektów Tadeusza Rembiesię i Bolesława Skrzybalskiego, a bloki przez Józefa Königa, Andrzeja Radnickiego, Adama Fołtyna, Wacława Głowackiego i Kazimierza Karasińskiego. Po 1956 nadal wznoszono budynki z muru pełnego, rozwijając jednocześnie budownictwo szkieletowe oraz wielkopłytowe. Osiedle Handlowe było poligonem nowych technologii. Po 1956 wdrożono nowatorską typizację projektów. Polegała ona na opracowaniu dokumentacji projektowej na sekcje i całe budynki mieszkalne, które potem w szerokiej skali stosowane były na osiedlach D w Nowej Hucie i innych osiedlach Krakowa. Natomiast zrezygnowano, częściowo lub całkowicie, z realizacji m.in. radiofonii przewodowej i pralni domowych. Radiofonia przewodowa okazała się anachronizmem wobec szybkiego rozpowszechniania się odbiorników radiowych. Ograniczono budowę schronów przeciwlotniczych, choć pod budynkiem szkoły zrealizowano jedno z większych ukryć na terenie Nowej Huty.



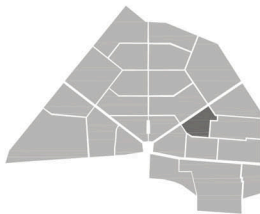
Do gminnej ewidencji zabytków wpisano następujące elementy os. Handlowego:

- 1776 - os. Handlowe 1: blok - budynek mieszkalny, tzw. Metal, ze sklepami (spożywczy, metalowy, obuwniczy - tzw. U Dziadka) i punktami usługowymi (krawiec miejski, fryzjer Spółdzielni „Fala”) na parterze w części zachodniej; 1954-1957 projekt T. Rembiesia i B. Skrzybalski
- 1770 - os. Handlowe 2: blok - budynek mieszkalny ; 1954-1957
- 1771 - os. Handlowe 3: przedszkole nr 108, dziś tzw. Kraina Tęczy; 1954-1957
- 1772 - os. Handlowe 4: dawna Szkoła Podstawowa nr 91, dziś Zespół Szkół Sportowych nr 1; 1962 K. Karasiński. Budowę szkoły rozpoczęto w 1958, zajmując działkę o powierzchni ok. 1 ha. Szkoła autorstwa Kazimierza Karasińskiego należała do najnowocześniejszych gmachów w Sektorze D. Budowę ukończono pod koniec września 1959, oddając gmach z 22 salami lekcyjnymi, 2 salami gimnastycznymi, salą teatralną itd. Uroczyste otwarcie nastąpiło 1 X 1959; pierwszym dyrektorem szkoły został ceniony pedagog Władysław Zawada. 1 IX 1970 powstała pierwsza klasa sportowa o profilu lekkoatletycznym. 2 VI 1973 szkole nadano imię Janusza Kusocińskiego. Na wniosek Ministerstwa Oświaty i Wychowania została utworzona Szkoła Sportowa. Przez lata szkołę znacznie rozbudowano, m.in. w 2014 powstał nowoczesny basen
- 1773 - os. Handlowe 5: blok - budynek mieszkalny ze sklepami na parterze; 1962 projekt J. i M. Ingardenowie
- 1774 - os. Handlowe 7: blok - budynek mieszkalny ze sklepami na parterze; 1956
- 1775 - os. Handlowe 8: blok - budynek mieszkalny ze sklepami (cukiernia „Maleńka”) i punktami usługowymi na parterze (szycie firanek); 1958-1960 projekt J. König i A. Radnicki; w 2007 budynek został uszkodzony przez wybuch gazu
- 1777 - os. Handlowe 11: blok - budynek mieszkalny (forma 6-piętrowego wieżowca); 1962 J. i M. Ingardenowie
- 1778 - os. Handlowe 12: blok - budynek mieszkalny (forma niskiego wieżowca); 1962 projekt J. i M. Ingardenowie
- 1779 - os. Handlowe 13: blok - budynek mieszkalny (forma niskiego wieżowca); 1962 projekt J. i M. Ingardenowie
- 1780 - os. Handlowe 14: blok - budynek mieszkalny (forma niskiego wieżowca); 1962 projekt J. i M. Ingardenowie

Zieleń: Zieleń śródblokowa: głównie trawniki, ale także drzewa, żywopłoty. Przy zewnętrznych pierzejach liniowo nasadzenia z lat 50., z późniejszymi uzupełnieniami. Najbujniejsza zieleń od al. Andersa (róg Boruty-Spiechowicza) oraz w lokalnym parku rozciętym duktem pieszym ul. Artystów. Także od południa osiedle otacza wysoka zieleń, a za al. Jana Pawła II rozciągają się Łąki Nowohuckie.

Lokalizacja: Osiedle tworzące środkowy odcinek tzw. Osi Pracy. Od północy, przez al. Solidarności, sąsiaduje z tzw. parkiem Szwedzkim, częścią os. Szklane Domy. Od zachodu os. Centrum A, a od południa os. Ogrodowe, odcięte ul. Stanisława Mierzwę. Od os. Willowego os. Hutnicze oddziela ul. Zuchów.

Model:	6
ZWAK:	6.1
Cecha:	
Jednostka urbanistyczna:	XVIII.12
Liczba budynków:	15
Liczba budynków w GEZ:	14
Liczba obiektów charakterystycznych:	
Daty budowy:	1954-1956
Projekt urbanistyczny:	T. Ptaszycki, A. Fołtyn, J. Ingarden, S. Juchnowicz, T. Rembiesa, Z. Sieradzki, B. Skrzybalski



Dawna nazwa: Do roku 1958 obowiązywała techniczna nazwa A-33. Według publikowanego planu Nowej Huty z 1957, opracowanego przez Z. Wilkowskiego i A. Dąborską, osiedle miało nosić nazwę Raclawickie (wspólnie z os. Willowym). W 1958 pojawiła się propozycja objęcia wspólną nazwą Mogiłskie osiedli o numerach A-1, A-11, A-33 i A-Zachód; nie weszła w życie. W 1959 osiedle otrzymało nazwę obecną.



Charakterystyka przestrzeni: Jedno z mniejszych nowohuckich osiedli. Zastosowano tu zabudowę zwartą, w formie parawanowych ciągów, przerywanych dla osłabienia monotonii przewiązkami i pasażami. W drugiej połowie lat 50. postanowiono zwiększyć produkcję stali w Kombinacie z 1,5 mln do 3 mln ton, co wymagało zwiększenia liczby pracowników. Rodziło to konieczność wybudowania w krótkim czasie setek nowych mieszkań. Tu po raz pierwszy wykorzystano prefabrykаты betonowe przy budowie domów. Dwa układy bloków o zróżnicowanej wysokości rozcina obszar przedszkola samorządowego nr 104, w formie pawilonu otoczonego rozległym, jak na warunki miejskie, ogrodem. Od strony al. Solidarności potężne, wielokondygnacyjne bloki, stanowiące nieco „rozluźnioną” formułę zwartych fasad osiedli wokół placu Centralnego. Tu m.in. zrezygnowano z połączeń między blokami w formie krytych bram, wybierając wolną, zieloną przestrzeń pomiędzy blokami 1, 2 i 3. Dawny schron przeciwlotniczy zamieniono współcześnie na zespół podziemnych garaży.



Charakterystyka zabudowy: Od strony al. Solidarności poźne, 7-kondygnacyjne bloki, stanowiące nieco „rozluźnioną” formułę zwartych fasad osiedli wokół placu Centralnego. Od ul. S. Mierzwę interesujący zespół bloków mieszkalnych (nr 10-13) zaprojektowanych w latach 1954-1955. W latach 1955-1956 zostały ustawione prostopadłe do ulicy. Zrealizowane zostały, jako jedne z pierwszych w Nowej Hucie, przy użyciu dźwigów i wykonane w systemie wielkoblokowym, w polskiej technologii typu „Żerań” - pierwsze bloki mieszkalne wzniesione w całości z elementów prefabrykowanych. Był to tzw. drugi stopień uprzemysłowienia, który poprzez zastosowanie prefabrykowanych, wielkoformatowych elementów pozwalał na szybszą realizację. Projektowane były i wznoszone w ramach budownictwa Zakładu Osiedli Robotniczych (ZOR), w ustawieniu i liczbie zgodnie z wytycznymi Planu Generalnego Nowej Huty. W 1956 zaistniała bowiem potrzeba ograniczenia wprowadzanych do realizacji prefabrykatów, bo groziło to chaosom wykonawczym. Zlecono więc Miastoprojektowi opracowanie ujednoczonego „Katalogu prefabrykowanych elementów wielkowymiarowych dla I. stopnia uprzemysłowienia”. Został on opracowany w ciągu kilku miesięcy i umożliwił masową produkcję płyt stropowych, dachowych i klatek schodowych oraz ich stosowanie w projektach na całe dziesięciolecie. W szczególności w katalogu przyjęty został jako podstawowy system prefabrykacji wielkoblokowej typu „Żerań”. Płyty stropowe, a po kilku latach także ścienne, produkowane były masowo, częściowo w sposób zmechanizowany, w halach Krakowskich Zakładów Żelbetowych w Łęgu-Czyżynach. Stanowiły je płyty żelbetowe, o różnych modularnych długościach i szerokościach, z podłużnymi okrągłymi otworami. Budynki przy ul. Mierzwę formą nawiązują do warszawskiej, międzywojennej architektury modernistycznej. Wyróżniają je szlachetne tynki, w których widoczne są regularne podziały i wydadne gzymsy z rodzajem geometrycznego fryzu opaskowego, wynikające z technologii budowy. Charakteryzują się także starannym detalem balustrad. W obrębie zespołu tych budynków znajdował się schron atomowy.

Do gminnej ewidencji zabytków wpisano następujące elementy os. Hutniczego:

- 1808 - os. Hutnicze 1: blok - budynek mieszkalny ze sklepami na parterze; 1956-1957, projekt T. Janowski, S. Golonka, A. Anlauf, T. Wnuk; 7-piętrowy blok (projekt z początku 1956), obiekt z nielicznymi już tylko cytatami stylowymi, o bardzo uproszczonych formach architektury historycznej. Powstał w schyłku drugiego etapu budowy Nowej Huty (po 1954). Wpisał się w układ urbanistyczny zaprojektowany, tworząc wraz ze starszymi budynkami oprawę wytyczonych 5 lat wcześniej al. Solidarności i Alei Róż.
- 1809 - os. Hutnicze 2: blok - budynek mieszkalny ze sklepami na parterze; 1956-1957, projekt Tadeusz Janowski, Stefan Golonka, Anna Anlauf, Tadeusz Wnuk; 7-piętrowy blok (projekt z początku 1956), obiekt z nielicznymi już tylko cytatami stylowymi, o bardzo uproszczonych formach architektury historycznej. Powstał w schyłku drugiego etapu budowy Nowej Huty (po 1954). Wpisał się w układ urbanistyczny zaprojektowany, tworząc wraz ze starszymi budynkami oprawę wytyczonych 5 lat wcześniej al. Solidarności i Alei Róż.
- 1810 - os. Hutnicze 3: blok - budynek mieszkalny ze sklepami na parterze; 1956-1957, projekt T. Janowski, S. Golonka, A. Anlauf, T. Wnuk; 7-piętrowy blok (projekt z początku 1956), obiekt z nielicznymi już tylko cytatami stylowymi, o bardzo uproszczonych formach architektury historycznej. Powstał w schyłku drugiego etapu budowy Nowej Huty (po 1954). Wpisał się w układ urbanistyczny zaprojektowany, tworząc wraz ze starszymi budynkami oprawę wytyczonych 5 lat wcześniej al. Solidarności i Alei Róż.
- 1811 - os. Hutnicze 4: blok - budynek mieszkalny; 1954-1957
- 1812 - os. Hutnicze 5: dawny żłobek; obecnie dom pomocy społecznej (Stowarzyszenie Pomocy Socjalnej Gaudium et Spes); 1954-1957
- 1813 - os. Hutnicze 6: blok - budynek mieszkalny; 1954-1957
- 1814 - os. Hutnicze 7; 1954-1957, uruchomiona w 1962; powstała jako Nowohucka Drukarnia Przemysłu Terenowego NAP w Krakowie, zespół PL/29/PL-29-2250/0 - Nowohucka Drukarnia Przemysłu Terenowego w Krakowie (1959-1976)., od 1976 Drukarnia Narodowa, zakład nr 8; czynna do lat 90., położona na terenie osiedla mieszkaniowego, przebudowana na mieszkania
- 1815 - os. Hutnicze 8: blok - budynek mieszkalny; 1954-1957
- 1816 - os. Hutnicze 9: blok - budynek mieszkalny; 1954-1957
- 1817 - os. Hutnicze 10: blok - budynek mieszkalny; 1954-1956, projekt A. Fołtyn i Z. Sieradzki
- 1818 - os. Hutnicze 11: blok - budynek mieszkalny; 1954-1956, projekt A. Fołtyn i Z. Sieradzki
- 1819 - os. Hutnicze 12: blok - budynek mieszkalny; 1954-1956, projekt A. Fołtyn i Z. Sieradzki
- 1820 - os. Hutnicze 13: blok - budynek mieszkalny; 1954-1956, projekt A. Fołtyn i Z. Sieradzki
- 1821 - os. Hutnicze 14: Przedszkole Samorządowe nr 104; 1954-1957

Zieleń: Zieleń śródblokowa: głównie trawniki, ale także drzewa, żywopłoty. Przy zewnętrznych pierzejach liniowo nasadzenia z lat 50., z późniejszymi uzupełnieniami.

Lokalizacja: Osiedle ograniczone jest od północy parkiem Wiśniowy Sad (za nim os. Spółdzielcze); od wschodu ul. M. Boruty-Spiechowicza (dalej os. Handlowe), od południa al. Jana Pawła II (granica opracowania; dalej tereny dawnych Zakładów Przemysłu Tytoniowego, dziś Philip Morris), od zachodu Rondo Czyżyńskie i ul. Bieńczycka (zachodnia granica opracowania).

Model: 4

ZWAK: 4.7, 4.8, 4.9, 4.14

Cecha:

Jednostka urbanistyczna: XVIII.1

Liczba budynków: 45

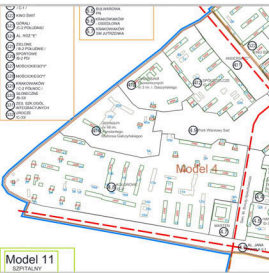
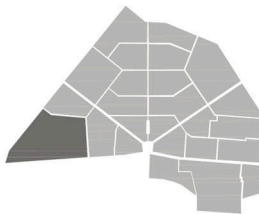
Liczba budynków w GEZ: 39

Liczba obiektów charakterystycznych:

Daty budowy: 1959-1961

Projekt urbanistyczny: T. Rembiesa, B. Skrzybalski

Dawna nazwa: Do roku 1958 obowiązywała techniczna nazwa D-2. Według planu z 1957 (Z. Witkowski, A. Dąbska) osiedle miało numer D-33 i proponowaną nazwę os. Budowlanych (wraz z os. Spółdzielczym). W 1958 pojawiła się propozycja objęcia wspólną nazwą Czyżyńskie osiedli o numerach D-1, D-2, D-3; nie weszła w życie. W 1959 osiedle otrzymało nazwę obecną.



Charakterystyka przestrzeni: Decyzję o powstaniu os. Kolorowego podjęto na początku budowy Nowej Huty. Zgodnie z koncepcją urbanistyczną Nowej Huty z 1950 autorstwa Tadeusza Ptaszyckiego, Bolesława Skrzybalskiego, Tadeusza Rembiesy i Stanisława Juchnowicza, która przewidywała powstanie zespołów osiedli od A do D, os. Kolorowe wraz ze Spółdzielczym, Handlowym i Centrum D weszło w skład zespołu D. Zasadniczą sprawą była budowa domów mieszkalnych z dużą liczbą mieszkań. Odwiliż wpłynęła na kształt powstających budynków, które miały być proste w formie, pozbawione jakiegokolwiek wtórnej dekoracji. Po 1956 powrócono w urbanistyce polskiej do funkcjonalistycznych, luźnych układów urbanistycznych. Te jednak wpisywały się w urbanistyczny ruszt miasta z pierwszej połowy lat 50. Bloki tworzą luźny układ przestrzenny, który opiera się na zawartej w Karcie Ateńskiej z 1933 idei o nowoczesnym planowaniu przestrzeni miejskiej - zatopionej w zieleni, pełnej słońca o otwartych układach przestrzennych. Budynki rozplanowane zostały w sposób harmonijny i rytmiczny. Kontrastowo przeciwstawiano budynki wysokie, obiektom długim i niskim; pierwsze zestawiano w dwóch rzędach, drugie sytuowano po kilka równolegle do siebie, czasem kulisowo. Układ urbanistyczny i wysokość budynków uzależnione były od znajdującego się w pobliżu lotniska w Czyżynach. Kolorowe budynki najczęściej osiągają wysokość czterech pięter, do rzadkości należą budynki 11-kondygnacyjne. Niemniej jednak większość z nich to tzw. bloki szwedzkie, czyli budynki zaliczane do nowoczesnych formalnie. Kolorowe zostało wybudowane jako ostatnie z planowanych, w latach 1959-1960. Dominuje niska zabudowa o bloki 4-piętrowe, tylko w okolicy Ronda Czyżyńskiego wybudowano 5 wieżowców o 10 piętrach. W większości bloki są własnością spółdzielni mieszkaniowej „Victoria” oraz wspólnot blokowych. W rejonie Ronda Czyżyńskiego i przy ul. Wiśniowy Sad relikty międzywojennego budownictwa wsi Czyżyny. Punktowce Głowackiego stoją na terenie dawnych koszar barakowych Twierdzy Kraków. W latach 80. wzniesiono duży blok nr 11a, tzw. budostalowski, który zajął rozległą, wewnątrzosiedlową łąkę i miejsce po rozebranych pawilonie spożywczym. Wcześniej przedłużono także blok nr 12. Zmiany te spowodowały nadmierne zagęszczenie zabudowy w tej części osiedla. Do ważniejszych obiektów os. Kolorowego należą placówki oświaty. Znajdują się tu: XII Liceum Ogólnokształcące, Gimnazjum nr 4B, Przedszkole Samorządowe i Prywatne. Pod numerem 29b mieści się Międzyszkolny Basen Pływacki i Międzyszkolny Klub Sportowy Jordan. Na terenie osiedla powstało wiele punktów handlowo-usługowych. Wśród nich znajdują się: przychodnia, apteki, sklepy, bary, salony fryzjerskie, kwaciarnia, bank, autokomis i wiele innych. Szczególną wartość ma lekki budynek pawilonu spożywczego (dawny SAM, os. Kolorowe 16a), zbudowany w latach 60. i będący już zabytkiem swego minimalistycznego stylu.

Charakterystyka zabudowy: Zespół bloków 4-piętrowych, 5-6-klatkowych. Układ urbanistyczny zaprojektowany został przez architektów i Bolesława Skrzybalskiego, a bloki przez Józefa Königa, Andrzeja Radnickiego, Adama Fołtyna, Wacława Głowackiego i Kazimierza Karasińskiego. Po 1956 wdrożono nowatorską mieszkalną typizację projektów. Polegała ona na opracowaniu dokumentacji projektowej na sekcje i całe budynki mieszkalne, które potem w szerokiej skali stosowane były na osiedlach D w Nowej Hucie i innych osiedlach Krakowa. Natomiast zrezygnowano, częściowo lub całkowicie, z realizacji m.in. radiofonii przewodowej i pralni domowych. Ograniczono budowę schronów przeciwlotniczych, choć pojawiają się nadal między budynkami charakterystyczne budki nawiewowe. W latach 1960-1962 pozostały do realizacji już tylko ostatnie budynki osiedla D-2 (Kolorowe), objęte planem T. Ptaszyckiego. Najwięcej ich ukończono i oddano do użytku w 1960, w tym 11 budynków rozpoczętych w stanach surowych w roku poprzednim, a zawierających 2108 izb mieszkalnych. Było to 9 bloków na os. D-2, jeden przy ul. Centralnej, wszystkie 5-kondygnacyjne, zaprojektowane w I stopniu uprzemysłowienia i poprzecznym układzie konstrukcji. Od strony Ronda Czyżyńskiego zespół wieżowców (podobnych do rozwiązania tzw. helikoptera na os. Centrum D).

Do gminnej ewidencji zabytków wpisano następujące elementy os. Kolorowego:

- 2393 - os. Kolorowe 1: blok - budynek mieszkalny (forma niskiego wieżowca); 1962 projekt J. i M. Ingardenowie
- 2411 - os. Kolorowe 2: blok - budynek mieszkalny (forma niskiego wieżowca); 1962 projekt J. i M. Ingardenowie
- 2394 - os. Kolorowe 3: blok - budynek mieszkalny
- 2395 - os. Kolorowe 4: blok - budynek mieszkalny (forma niskiego wieżowca); 1962 projekt J. i M. Ingardenowie (błędny opis w GEZ)
- 2396 - os. Kolorowe 5: blok - budynek mieszkalny (forma niskiego wieżowca); 1962 projekt J. i M. Ingardenowie
- 2397 - os. Kolorowe 6: blok - budynek mieszkalny (forma niskiego wieżowca); 1962 projekt J. i M. Ingardenowie
- 2398 - os. Kolorowe 7: blok - budynek mieszkalny
- 2399 - os. Kolorowe 8: blok - budynek mieszkalny
- 2400 - os. Kolorowe 9: blok - budynek mieszkalny
- 2401 - os. Kolorowe 10: pawilon, tzw. Marten. Mieścił się tu popularny bar, sklep 1001 drobiażgów, sklep z ubraniami, zegarmistrz, zakład naprawy telewizorów ZURIT, sklep warzywny, zakład szklarski.
- **BRAK W GEZ** os. Kolorowe 10a - budynek mieszkalny (forma niskiego wieżowca); 1962 projekt J. i M. Ingardenowie
- 2402 - os. Kolorowe 11: blok - dawna kotłownia MPEC
- 2403 - os. Kolorowe 12-12a: blok - budynek mieszkalny
- 2404 - os. Kolorowe 13: blok - budynek mieszkalny
- 2405 - os. Kolorowe 14: blok - budynek mieszkalny
- 2406 - os. Kolorowe 15: blok - budynek mieszkalny
- 2407 - os. Kolorowe 16: blok - budynek mieszkalny
- 2408 - os. Kolorowe 17: blok - budynek mieszkalny

2409 - os. Kolorowe 18: blok - budynek mieszkalny

- 2410 - os. Kolorowe 19: blok - budynek mieszkalny
- 2412 - os. Kolorowe 20: blok - budynek mieszkalny
- 2413 - os. Kolorowe 21: przychodnia lekarska - Samodzielny Publiczny Zakład Opieki Zdrowotnej
- 2414 - os. Kolorowe 22: blok - punktowce przy Rondzie Czyżyńskim; 1961-1963 projekt W. Głowacki. Zespół 5 budynków punktowych, luźno zakomponowanych w zieleni parkowej, z charakterystycznymi, „unoszącymi się w powietrzu” dachami. Swoisty „słup graniczny” otwierający perspektywę ku Placowi Centralnemu oraz w kierunku Mistrzejowic. Projekt z lat 1959-1960 to dzieło Wacława Głowackiego, zrealizowane w latach 1961-1963. Poza dynamicznymi dachami budynków zespół wyróżniają zindywidualizowane wejścia do każdego z nich oraz pasmowa kompozycja pełnych balkonów - loggii. Nadwieszono dachy akcentując osiowo górne tarasy, dodatkowo podkreślone wcięciem ażurowej balustrady. Na najwyższych, znakomicie doświetlonych piętach ulokowano pracownie artystów Włodarczyk M.: *Architektura lat 60-tych w Krakowie*. Kraków 2006..
- 2415 - os. Kolorowe 23: blok - punktowce przy Rondzie Czyżyńskim; 1961-1963 projekt W. Głowacki
- 2416 - os. Kolorowe 24: blok - punktowce przy Rondzie Czyżyńskim; 1961-1963 projekt W. Głowacki
- 2417 - os. Kolorowe 25: blok - punktowce przy Rondzie Czyżyńskim; 1961-1963 projekt W. Głowacki
- 2418 - os. Kolorowe 26: blok - punktowce przy Rondzie Czyżyńskim; 1961-1963 projekt W. Głowacki
- 2419 - os. Kolorowe 27: dawna kotłownia MPEC
- 2420 - os. Kolorowe 28: Przedszkole Samorządowe nr 110 im. Marii Kownackiej
- 2421 - os. Kolorowe 29: szkoła - Zespół szkół Ogólnokształcących nr 49. Kompleks szkolny (Gimnazjum nr 48 i Liceum Ogólnokształcące nr XXII) składający się z dwóch budynków połączonych wspólnym basenem. Został zaprojektowany przez Józefa Königa w latach 1959-1961 w duchu powojennego modernizmu i funkcjonalizmu. Budynki szkolne zrealizowano w latach 1962-1966, basen międzyszkolny 1962-1970. Charakterystyczne są lekkie, bliźniaczo-lustrzane załamania fasad obu budynków, oddalonych od siebie w przestrzeni zieleni. Poszczególne obiekty wyróżniają również „witrażowe” elewacje, utworzone przez pasmowe okna z częściowym użyciem czarnego marglitu, akcenty w tynku oraz wejścia z lekkimi, dynamicznymi przekryciami i perforowanymi doświetleniami na całej wysokości. Budynki o dwóch klatkach schodowych, z salami gimnastycznymi na piętrze łącznika. Budynek basenu, cofnięty od ulicy, jest przeszkloną bryłą z zaakcentowanymi podziałami.
- 2422 - os. Kolorowe 32: dom - pozostałości międzywojennej zabudowy wsi Czyżyny
- 2423 - os. Kolorowe 34: dom - pozostałości międzywojennej zabudowy wsi Czyżyny
- 2424 - os. Kolorowe 39: dom - pozostałości międzywojennej zabudowy wsi Czyżyny (błędny opis w GEZ)

2426 - os. Kolorowe 41: dom - pozostałości międzywojennej zabudowy wsi Czyżyny (błędny opis w GEZ)

- 2427 - os. Kolorowe 43: blok - budynek mieszkalny
- 2428 - os. Kolorowe 44: blok - budynek mieszkalny
- 2429 - os. Kolorowe 45: blok - budynek mieszkalny
- 2430 - os. Kolorowe 46-47: blok ?????



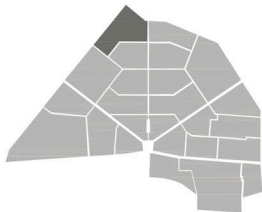
Zieleń: Osiedle położone w miejscu bardzo atrakcyjnym ze względu na pobliskie tereny zielone. Zieleń śródblokowa: głównie trawniki, ale także drzewa, żywopłoty. Przy zewnętrznych pierzejach liniowe nasadzenia z lat 50., z późniejszymi uzupełnieniami. Najbujniejsza zieleń od al. Jana Pawła II i w północnej części ul. M. Boruty-Spiechowicza. Atrakcją osiedla jest niewielki park Wiśniowy Sad (2,73 ha). Powstał we wczesnych latach 60. XX w., gdy budowano sąsiednie osiedla. Przecina go deptak. Od początku park był bardzo dobrze wyposażony w infrastrukturę służącą dzieciom do zabawy. Różnorodność sprzętu rekreacyjnego (zjeżdżalnice, dwuosobowe huśtawki, karuzele czy piaskownica) umożliwiało dzieciom w różnym wieku aktywny wypoczynek. Atrakcyjności miejsca dopełniał położony nieopodal, odkryty basen dla najmłodszych, który w gorące dni lata cieszył się wielką popularnością. Ówczesni projektanci parku zadbali nie tylko o rozmaitość sprzętu zabawowego, ale także ich istotną funkcję - rozbudzanie wyobraźni najmłodszych. Także dzisiejsze dzieciaki nie potrafią oprzeć się pokusie przejścia przez otwór w rzeźbie „muszle i wodorosty”. Najlepiej atmosferę bez trosk dziecięcej zabawy oddawał nieistniejący już pomnik matki trzymającej za ręce dwoje dzieci. W Wiśniowym Sadzie pozostała „syrenka”, upamiętniająca fakt, iż park był realizowany ze środków Społecznego Funduszu Odbudowy Stolicy. Pamiętam ciekawe kosze na śmieci - w formie małych misiów trzymających plaster miodu - umiejscowione na terenie odkrytego basenu dla dzieci. Stanowiły doskonałe połączenie estetyki i funkcjonalności. Projektanci zadbali również o zieleń. Niestety, dziś z braku odpowiedniej pielęgnacji stary drzewostan (lipy, jesiony, klony) zdziczał, podobnie jak stare różane krzewy. Park został odnowiony w 2014, choć sposób prowadzenia prac wywoływał liczne kontrowersje. W zachodniej jego części znajduje się abstrakcyjna rzeźba nieznanego autorstwa (tzw. *Muszla* lub *Ślimak*), we wschodniej *Syrenka* (1963-1965), rzeźba Magdaleny Pruszyńskiej-Jaroszyńskiej, rzeźbiarki i aktorki „Piwnicy pod Baranami”. Zniszczeniu uległa betonowa, zdobiona ceramiką rzeźba małego osiołka, stojąca obok niego metaloplastyczna żyrafa oraz cementowa rzeźba *Macierzynstwo*.



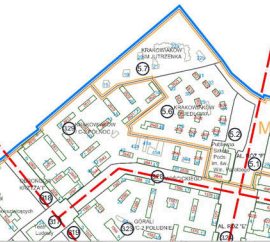
Lokalizacja: Osiedle ulokowane jest zachodniej granicy opracowania (ul. Kocmyrzowska). Na północny ograniczone jest ul. Bulwarową (granica opracowania), na wschodzie granicą osiedla jest pieszy odcinek Alei Róż (za nim os. Sportowe); od południowego zachodu os. Teatralne (za ul. Obrońców Krzyża) oraz os. Uroczce (za ul. Zeromskiego). Dalej granica (z os. Górali) biegnie ul. I. Mościckiego

Charakterystyka przestrzeni: Zastosowano tu zabudowę zwartą, w formie parawanowych ciągów, przerywanych dla osłabienia monotonii przewiązkami i pasażami. Był to swego rodzaju przełom polegający na łączeniu obrzeżnych budynków, oddzielaniu wnętrza osiedla od ciągów ulicznych. Tu zaczęło się odchodzenie od zabudowy rozproszonej (dyscyplinowanej przebiegiem prostopadłe krzyżujących się ulic) do układów zwartych, komponowanych z uwzględnieniem krzywizn i kątów nieprostych, wynikających z koncepcji urbanistycznej miasta. Dużą wartość kompozycyjną ma oś widokowa Teatru Ludowego (od ul. I. Mościckiego). Pierzeję ulicy w południowej części osiedla tworzyły domy przedzielane pasażami prowadzącymi do wnętrza jednostki; nad pasażami przerzucono przewiązki; partery domów w całości przeznaczono na sklepy Komorowski. Przez teren osiedla przebiegała linia **kolei kocmyrzowskiej**, która odbijała od ulicy i biegła w kierunku dworca **Bieńczyce**. Ulica Kocmyrzowska miała kończyć zabudowę miasta, ale gdy w latach 60. postanowiono rozbudować **Kombinat**, powstały tam nowe osiedla. W blokach, które znajdują się na obrzeżach osiedla, znajdują się sklepy. I tak możemy wyróżnić: sklep papierniczy, jubilerski, odzieżowy, aptekę, masarnię, sklep meblowy, z artykułami AGD, metalowy oraz bar. Południowa część osiedla wzniesiona jest w układzie wielokrotnie łamanego ciągu bloków, połączonych bramami i pasażami. W części północnej układ bloków swobodny. Zabudowa relatywnie gęsta, z niewielką ilością wolnej przestrzeni. Wewnątrz osiedla, wśród budynków, znajdują się place zabaw dla dzieci oraz boisko. Miejscem ważnym widokowo jest styk z os. Górali w rejonie przychodni i Domu Kombatanta, tworzący szerokie wnętrze miejskie zamknięte sylwetką Teatru Ludowego. Styk osiedli Krakowiaków, Górali i Teatralnego był w latach 80. jednym z głównych obszarów starć solidarnościowych demonstrantów z funkcjonariuszami ZOMO. „Zarządzenie NR 013/83 o powołaniu grupy operacyjno-śledczej do sprawy rabunku broni służbowej w dniu 31 VIII 1983 r. w Nowej Hucie. 31 VIII 1983 w Nowej Hucie podczas rozpraszania zgromadzonego tłumu w rejonie osiedli Teatralnego i Krakowiaków w Nowej Hucie, plutony ZOMO wprowadzone do działań zostały zaatakowane przez agresywnie zachowujące się grupy. Na skutek tego trzech funkcjonariuszy zostało odciętych od pododdziału, otoczonych, a następnie pobitych do nieprzytomności i rozbrojonych. Napastnicy zrabowali funkcjonariuszom dwa pistolety P-64, cztery magazynki z 24 sztukami amunicji, dwie wyrzutnie gazów łzawiących typu RWGL, 8 sztuk amunicji inicjującej, dwa ręczne granaty łzawiące UGL-200, tartacz ochronną, kask, dwie pałki oraz legitymację służbową na nazwisko. Dotychczas prowadzone czynności operacyjno-śledcze nie dały pożądaných efektów”. „W celu zapobieżenia gromadzenia się tłumu w okolicach Teatru Ludowego i krzyża na os. Teatralnym, do działań blokadowych wprowadzono oddziały NOMO WUSW, których zadaniem było zablokowanie bram przejściowych /przełączek/ na os. Krakowiaków i niedopuszczenie do atakowania sił zwartych działających na skrzyżowaniu ulic Majakowskiego i Kocmyrzowskiej. O godz. 17.20 w osiedle Krakowiaków wprowadzono dwa plutony 1 kompanii NOMO Myślenice pod dowództwem chor. Adama Kęska, które zabezpieczyły bramy od ulic Kocmyrzowskiej, Majakowskiej i Demakowa. W tym samym czasie zorganizowane grupy młodzieży zaatakowały pododdziały od strony uliczek osiedlowych i na skutek tego trzech funkcjonariuszy 1 plutonu 1 kompanii NOMO z Myślenic zostało odciętych, otoczonych, a następnie pobitych do nieprzytomności”

Model:	3 / 5
ZWAK:	3.29, 5.2, 5.6, 5.7
Cecha:	
Jednostka urbanistyczna:	XVIII.3
Liczba budynków:	46
Liczba budynków w GEZ:	40
Liczba obiektów charakterystycznych:	
Daty budowy:	1949-1956
Projekt urbanistyczny:	B. Skrzybalski



Dawna nazwa: Do roku 1958 obowiązywała techniczna nazwa C-2. PÓŁNOC Według publikowanego planu Nowej Huty z 1957, opracowanego przez Z. Wilkowskiego i A. Dąmbką, osiedle miało nosić nazwę Bałtyckie. W 1958 pojawiła się propozycja objęcia wspólną nazwą Bieńczyckie osiedli o numerach C-1, C-2, C-31, C-32, C-33; nie weszła w życie. Nazwę przyjęto od tytułu pierwszego spektaklu wykonanego w Teatrze Ludowym - opery autorstwa Wojciecha Bogusławskiego pt. Krakowiacy i Górale. W 1959 osiedle otrzymało nazwę obecną.



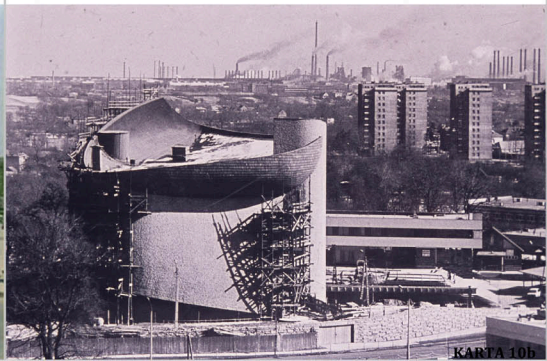
Charakterystyka zabudowy: Większość bloków na osiedlu powstało z cegły w początkach budowy Nowej Huty w latach 1949-1950. Skrajnie południowa część osiedla to drugi etap budowy (1950-1956). Do budowy osiedla przystąpiono w 1950. Bloki zbudowano według zasad realizmu socjalistycznego, a ich wysokość nie przekracza czterech pięter. Fasady budynków, realizowanych w początkach socrealizmu, zostały zaprojektowane (i częściowo zrealizowane) w nawiązaniu do architektury historycznej, z pilastrami, gzymsami i attykami. Część budynków wieńczy uproszczone attyki. Zachowały się oryginalne kraty okienne, boniowania murów i detal kowalski. Znaleźć można także dekoracyjne akcenty w tynku oraz wejścia z lekkimi, perforowanymi doświetleniami. Stosowano także zagłębione, wsparte na kwadratowych filarach fasady. Rytm wielu fasad wyznaczają kwadratowe płyciny wykonane z tynku. Od ul. Mościckiego niskie murki z balustradami. Po roku 1956 zbudowano jeszcze 5 wieżowców z płyty, w tym cztery punktowe i jeden duży klatkowiec. Z lat 90. pochodzi szpetny blok 45a, siedziba Małopolskiej Izby Rolniczej i wzniesiony z wykorzystaniem dawnej osiedlowej kotłowni. Mieszkania były zuniformizowane: ich wielkość, a także wielkość pomieszczeń i standard wyposażenia były podobne; różniły się liczbą pokoi. Przestrzeń uzupełniają starannie zaprojektowane i dobrze wykonane drobne elementy architektoniczne - murki, kraty, ogrodzenia.

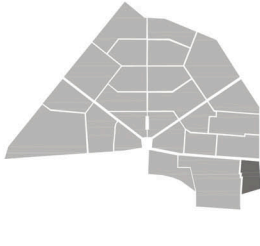
Do gminnej ewidencji zabytków wpisano następujące elementy os. Krakowiaków:

- 2605 - os. Krakowiaków 1: blok - budynek mieszkalny; 1950-1953
projekt B. Skrzybalski
- 2606 - os. Krakowiaków 2: blok - budynek mieszkalny z restauracją na parterze; 1950-1953 projekt B. Skrzybalski - restauracja Teatralna
- 2607 - os. Krakowiaków 3: blok - budynek mieszkalny; 1950-1953
projekt B. Skrzybalski
- 2608 - os. Krakowiaków 4: blok - budynek mieszkalny ze sklepami na parterze; 1950-1953 projekt B. Skrzybalski
- 2609 - os. Krakowiaków 5: blok - budynek mieszkalny; 1950-1953
projekt B. Skrzybalski
- 2610 - os. Krakowiaków 6: blok - budynek mieszkalny; 1950-1953
projekt B. Skrzybalski
- 2611 - os. Krakowiaków 7: blok - budynek mieszkalny; 1950-1953
projekt B. Skrzybalski
- 2612 - os. Krakowiaków 7a: blok - budynek mieszkalny; 1950-1953
projekt B. Skrzybalski
- 2613 - os. Krakowiaków 8: blok - budynek mieszkalny; 1950-1953
projekt F. Adamski
- 2614 - os. Krakowiaków 9: blok - budynek mieszkalny; 1950-1953
projekt F. Adamski
- 2615 - os. Krakowiaków 10: blok - budynek mieszkalny; 1950-1953
projekt F. Adamski
- 2616 - os. Krakowiaków 11: blok - budynek mieszkalny; 1950-1953
projekt F. Adamski
- 2617 - os. Krakowiaków 12: blok - budynek mieszkalny; 1950-1953
projekt F. Adamski

- 2618 - os. Krakowiaków 13: blok - budynek mieszkalny; 1950-1953 projekt F. Adamski
- 2619 - os. Krakowiaków 14: blok - budynek mieszkalny; 1950-1953 projekt F. Adamski
- 2620 - os. Krakowiaków 16: blok - budynek mieszkalny ;1950-1953 projekt F. Adamski
- 2621 - os. Krakowiaków 17: blok - budynek mieszkalny; 1950-1953 projekt F. Adamski
- 2622 - os. Krakowiaków 18: Przedszkole Samorządowe nr 93 im. Juliana Tuwima; 1953
projekt B. Skrzybalski. Jedno z trzech pierwszych przedszkoli oddanych do użytku w Nowej Hucie
- 2623 - os. Krakowiaków 23: blok - budynek mieszkalny; 1950-1953 projekt F. Adamski
- 2624 - os. Krakowiaków 24: blok - budynek mieszkalny; 1950-1953 projekt F. Adamski
- 2625 - os. Krakowiaków 25: blok - budynek mieszkalny; 1950-1953 projekt F. Adamski
- 2626 - os. Krakowiaków 26: blok - budynek mieszkalny; 1950-1953 projekt F. Adamski
- 2627 - os. Krakowiaków 27: blok - budynek mieszkalny; 1950-1953 projekt F. Adamski
- 2628 - os. Krakowiaków 28: blok - budynek mieszkalny; 1950-1953 projekt F. Adamski
- 2629 - os. Krakowiaków 29: blok - budynek mieszkalny; 1950-1953 projekt F. Adamski
- 2630 - os. Krakowiaków 30: blok - budynek mieszkalny; 1950-1953 projekt F. Adamski
- 2631 - os. Krakowiaków 31: blok - budynek mieszkalny; 1950-1953 projekt F. Adamski
- 2632 - os. Krakowiaków 32: blok - budynek mieszkalny; 1950-1953 projekt F. Adamski
- 2633 - os. Krakowiaków 33: blok - budynek mieszkalny; 1950-1953 projekt F. Adamski
- 2634 - os. Krakowiaków 34: blok - budynek mieszkalny; 1950-1953 projekt F. Adamski
- 2635 - os. Krakowiaków 35: blok - budynek mieszkalny; 1950-1953 projekt F. Adamski
- 2636 - os. Krakowiaków 36: blok - budynek mieszkalny; 1950-1953 projekt F. Adamski
- 2637 - os. Krakowiaków 37: blok - budynek mieszkalny; 1950-1953 projekt F. Adamski
- 2638 - os. Krakowiaków 38: blok - budynek mieszkalny; 1950-1953 projekt B. Skrzybalski
- 2639 - os. Krakowiaków 39: blok - budynek mieszkalny; 1950-1953 projekt B. Skrzybalski
- 2640 - os. Krakowiaków 40: blok - budynek mieszkalny; 1950-1953 projekt B. Skrzybalski
- 2641 - os. Krakowiaków 41: blok - budynek mieszkalny; 1950-1953 projekt B. Skrzybalski
- 2642 - os. Krakowiaków 42: blok - budynek mieszkalny; 1950-1953 projekt B. Skrzybalski
- 2643 - os. Krakowiaków 43: przychodnia lekarska = Zespół Opieki Zdrowotnej nr 2, dawna
Poradnia Przeciwgruźlicza; po 1953 projekt: T. Fenc i K. Krzywaneek
- 2644 - os. Krakowiaków 44: blok - budynek mieszkalny, pierwotnie mieszczący także
kotłownię; 1950-1953 projekt B. Skrzybalski
- 2645 - os. Krakowiaków 46 - dawny żłobek, obecnie punkt pomocy społecznej Ośrodek dla
Osób Dotkniętych Przemocą; 1953 projekt B. Skrzybalski
- 2646 - os. Krakowiaków 47 - Szkoła Podstawowa im. Świętego Wincentego Pallottiego;
1952 projekt B. Skrzybalski

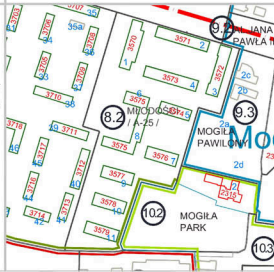
Zieleń: Zieleń śródblokowa: głównie trawniki, ale także drzewa, żywoploty. Przy zewnętrznych pierzejach liniowe nasadzenia z lat 50., z późniejszymi uzupełnieniami. Najbujniejsza zieleń od ul. Żeromskiego i narożnika z Aleją Róż - fragment tzw. Plant Nowohuckich. Wyremontowana została ul. Obrońców Krzyża. Wzdłuż ulicy, po obu jej stronach będą chodniki z nawierzchnią z kostki betonowej. Wzdłuż ulicy usytuowane jest oświetlenie uliczne i zieleń wysoka. Drzewa obramowane są zieleńcami wygrodzonymi z krawężników betonowych.



Lokalizacja:	Najmniejsze osiedle Nowej Huty leży pomiędzy al. Jana Pawła II (za nią os. Wandy), ul. Klasztorną, ul. W. Sieroszewskiego i ul. Gustawa Daniłowskiego (z nią os. Na Skarpie). Na wschód od osiedla znajduje się Stadion Miejski Hutnik Kraków. Przy ul. Klasztornej leży opactwo Cystersów oraz zabytkowa Willa Rogozińskich wraz z przylegającym parkiem, a przy ul. Sieroszewskiego Szpital Specjalistyczny im. S. Żeromskiego.	
Model:	8	
ZWAK:	8.2	
Cecha:		
Jednostka urbanistyczna:	XVIII.13	
Liczba budynków:	11	
Liczba budynków w GEZ:	11	
Liczba obiektów charakterystycznych:		
Daty budowy:	1954-1959	
Projekt urbanistyczny:	T. Ptaszycy, A. Fołyn, J. Ingarden, S. Juchnowicz, T. Rembiesa, Z. Sieradzki, B. Skrzybalski	

Charakterystyka przestrzeni: Obszar osiedla to teren dawnego obozu pracy (Baulager 15/XIV). Budynek od strony al. Jana Pawła II postawiono pierwsze, formując wokół sporego skweru otwarty czworobok - trzy hotele i budynek wspólny, ze stołówką i klubem. Na południe postawiono kolejne obiekty, tzw. kolonii hotelowej. Trzy z nich ulokowano na południowym skraju, prostopadłe do parku dworskiego przy ul. Klasztornej. Podział między os. Młodości i os. Na Skarpie nie jest czytelny. Granicą wydzielenia był *de facto* obszar hoteli robotniczych. We wschodniej części osiedla, wzdłuż ul. Klasztornej powstał u schyłku XX w. zespół domów, firm i niewielkich zakładów. Pozostając w ścisłym związku przestrzennym z os. Młodości, administracyjnie otrzymał numerację ul. Klasztornej. Dziś blokami rządzią wspólnoty, które podgradzały swe domy parkanami, demolując wspólną przestrzeń. Pod tym względem to najsmutniejsze z nowohuckich osiedli.

Dawna nazwa: Do roku 1958 obowiązywała techniczna nazwa A-25. Według publikowanego planu Nowej Huty z 1957, opracowanego przez Z. Wilkowskiego i A. Dąbmską, osiedle miało nosić nazwę Nadwiślańskie. W 1958 pojawiła się propozycja objęcia wspólną nazwą Na Skarpie osiedli o numerach A-0, A-25 i szpitala; nie weszła w życie. W 1959 osiedle otrzymało nazwę obecną.



Charakterystyka zabudowy: W części bloków, np. nr 7, ciekawie rozwiązano wejście, poprzedzając jej rodzajem otwartego, kolistego zakończonego wiatrołapu (niedawno dodano zupełnie zbyteczne blaszane daszki). Mieszkania były zuniformizowane: ich wielkość, a także wielkość pomieszczeń i standard wyposażenia były podobne; różniły się liczbą pokoi. Osiedle Młodości miało nieco odmienny charakter, bo połowę budynków zaprojektowano jako hotele robotnicze. Kolonię hoteli robotniczych wznoszono od 1954, pod koniec etapu związanego z realizmem socjalistycznym. Nastąpił wtedy nawrót do form kameralnych. Budynek kolonii, o prostych formach, urozmaicone jedynie arkadowymi podcieniami, nakryte wysokimi dachami, wzorowane są na polskiej architekturze tradycyjnej. Kiedy hotele przestały być potrzebne, zostały przekształcone w zwykłe bloki mieszkalne; część przejął Szpital im. S. Żeromskiego. Blokami na os. Młodości zarządza PUS „Hut-PUS”, które powstał w 1992 z przekształcenia dawnego Zakładu Usług Socjalnych HiL. Zakład zarządzał hotelami robotniczymi, ośrodkami wypoczynkowymi, stołówkami i baremi na terenie kombinatu. Po 1992 był inwestorem zastępczym przy przebudowach zbędnych hoteli robotniczych na bloki mieszkalne. Na os. Młodości, przy ul. Sieroszewskiego ma niewielki pomniczek, a raczej głaz mu poświęcony Wojciech Bogusławski.

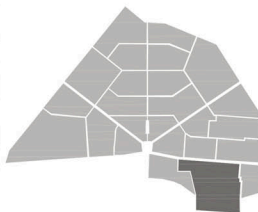


Do gminnej ewidencji zabytków wpisano następujące elementy os. Młodości:

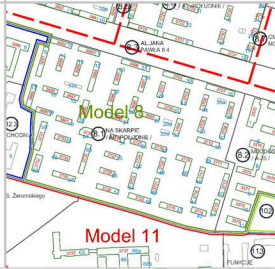
- 3570 - os. Młodości 1 stołówka i pokoje klubowe kolonii hotelowej, obecnie bank; 1954-1959 projekt L. Krajewski (kierownik zespołu). Tu (wtedy jeszcze na A-0) powstała pierwsza w Nowej Hucie placówka biblioteczna: Filia Miejskiej Biblioteki Publicznej w Krakowie. Księgozbiór stanowią zbiory przejęte z Gminnej Biblioteki w Mogile oraz książki przekazane przez Miejską Bibliotekę Publiczną w Krakowie. Jeszcze w 1957 mieścił się tu Wydział Kwater Zbiorowych HiL. *Przewodnik po Nowej Hucie, Kraków 1957, s. 38-39.*
- 3571 - os. Młodości 2 projektowany jako obiekt kolonii hotelowej; blok; 1954-1959 projekt L. Krajewski (kierownik zespołu)
- 3572 - os. Młodości 3 projektowany jako obiekt kolonii hotelowej; blok - budynek mieszkalny; 1954-1959 projekt L. Krajewski (kierownik zespołu)
- 3573 - os. Młodości 4 projektowany jako obiekt kolonii hotelowej; blok - budynek mieszkalny; 1954-1959 projekt L. Krajewski (kierownik zespołu)
- 3574 - os. Młodości 5 projektowany jako obiekt kolonii hotelowej; blok - budynek mieszkalny; 1954-1959 projekt L. Krajewski (kierownik zespołu)
- 3575 - os. Młodości 6-8 budynek szpitalny, projektowany jako obiekt kolonii hotelowej, obecnie budynek mieszkalny; 1954-1959 projekt L. Krajewski (kierownik zespołu); w budynku nr 8 mieści się dziś Środowiskowy Dom Samopomocy. W 1953 została tu przeniesiona Biblioteka Publiczna
- 3576 - os. Młodości 7 projektowany jako obiekt kolonii hotelowej; blok - budynek mieszkalny; 1954-1959 projekt L. Krajewski (kierownik zespołu)
- 3577 - os. Młodości 9 budynek szpitalny, projektowany jako obiekt kolonii hotelowej, ob. budynek mieszkalny; 1954-1959 projekt L. Krajewski (kierownik zespołu)
- 3578 - os. Młodości 10 budynek szpitalny, projektowany jako obiekt kolonii hotelowej, ob. budynek mieszkalny; 1954-1959 projekt L. Krajewski (kierownik zespołu)
- 3579 - os. Młodości 11 budynek szpitalny, projektowany jako obiekt kolonii hotelowej; 1954-1959, projekt L. Krajewski (kierownik zespołu)

Zieleń: Zieleń śródblokowa: głównie trawniki, ale także drzewa, żywopłoty. Przy zewnętrznych pierzejach liniowe nasadzenia z lat 50., z późniejszymi uzupełnieniami. Najbujniejsza zieleń od al. Jana Pawła II i niewielkiego placu uformowanego, dość przypadkowo, przy ul. Daniłowskiego (bloki 6-8). Dużą wartość ma „pożyczony” widok na dawny park dworski przy ul. Klasztornej, który w południowej części stanowi wschodnią granicę osiedla.

Lokalizacja:	Osiedle leży pomiędzy al. Jana Pawła II (za nią osiedla Ogrodowe i Wandy), ul. Gustawa Daniłowskiego (z nią os. Młodości). Na zachód od osiedla dawne kino „Światowid” i Szkoła Muzyczna (os. Centrum E); od południa osiedle, a raczej tereny szpitala, graniczą z użytkiem ekologicznym Łąki Nowohuckie (nazwa osiedla pochodzi od położenia nad wzniesłą skarpią).	
Model:	8, 11, 12	
ZWAK:	8.1, 11.1, 11.2, 11.4, 12.2, 12.3	
Cecha:		
Jednostka urbanistyczna:	XVIII.13	
Liczba budynków:	67	
Liczba budynków w GEZ:	65	
Liczba obiektów charakterystycznych:		
Daty budowy:	1950-1952	
Projekt urbanistyczny:	T. Ptaszycki, B. Skrzybalski, A. Fołtyn, Z. Sieradzki	



Dawna nazwa: Do roku 1958 obowiązywała techniczna nazwa A-0; zamiennie z A-Południe. Według publikowanego planu Nowej Huty z 1957, opracowanego przez Z. Wilkowskiego i A. Dąmbką, osiedle miało nosić nazwę Na Skarpie. W 1958 pojawiła się propozycja objęcia wspólną nazwą Na Skarpie osiedli o numerach A-0, A-25 i szpitala; nie weszła w życie. W 1959 osiedle otrzymało nazwę obecną.



Charakterystyka przestrzeni: Obszar osiedla to teren dawnego obozu pracy (Baulager 15/XIV). Różnorodność rozwiązań architektonicznych na terenie osiedla jest niewielka, co przy dość schematycznym rozplanowaniu w terenie powoduje odczucie monotonii, gdy 2-piętrowe domy układają się w długie szeregi oraz grupują w powtarzalnych układach wokół podwórek komorowski. Szczególną, odrębną strukturę w ramach osiedla stanowi Zespół Szpitala im. S. Żeromskiego. Budowę Szpitala rozpoczęto w 1951 i była to jedna z pierwszych szpitalnych inwestycji powojennych w Polsce. Autorem projektu był inż. Tadeusz Ptaszycki. Lokalizacja szpitala na obrzeżach Nowej Huty, z wolną od wysokiej zabudowy okolicą, okazała się trafnym wyborem, gdyż stwarzała możliwość odizolowania placówki od komunikacji miejskiej, ruchu ulicznego i hałasu. Pawilonowy system zabudowy, nawiązujący ze względów architektonicznych do niskiej zabudowy pobliskich osiedli, umożliwił etapowe oddawanie do użytku nowych oddziałów. Miało to ogromne znaczenie ze względu na konieczność zapewnienia opieki szpitalnej mieszkańcom powstającej Nowej Huty. Wyróżnia się (szkoda, że niekorzystnie) nowy budynek w zachodniej części osiedla wybudowany w 1993. Blok nr 7 ma nieregularną bryłę (liczne załamania linii ścian zewnętrznych) i dwuspadowy dach kryty blachą, pretensjonalną fasadą. Jest on także wyższy od pozostałej części budynków osiedla - ma od 5 do 7 kondygnacji. To najlepszy dowód, z jaką starannością i konsekwencją powinno się unikać w jednorodnym zespole uzupełnień odmiennych stylistycznie i wykonawczo. Starsze budynki numerowane są od nr 8. Niższe numery przyporządkowano ul. Sieroszewskiego (m.in. tzw. przychodnia Na Skarpie ma nr 6).



Charakterystyka zabudowy: Najstarsze osiedla były budowane na podstawie swobodnie zaadaptowanych przedwojennych projektów (stworzonych dla robotników COP). Osiedle Na Skarpie było wznieszone jako jedno z pierwszych, w 1949 i 1950. Wznoszono 1- i 2-piętrowe budynki z wysokimi dachami, w układach rozproszonych, rytmicznie uszeregowanych. Wczesny okres budowy osiedli peryferyjnych charakteryzował się czteroszpadowymi dachami (pokrytymi często dachówkami); budynki były niskie, luźno rozmieszczone, nawiązujące do osiedli robotniczych z okresu międzywojennego. Wolne przestrzenie wypełnia zielenią. W czasie gdy powstawały bloki, nie było jeszcze projektu centrum Huty - miał go dopiero opracować Tadeusz Ptaszycki. Mieszkania były zuniformalizowane: ich wielkość, a także wielkość pomieszczeń i standard wyposażenia były podobne; różniły się liczbą pokoi. Mieszkania miały funkcjonalny układ, łazienkę, w większych mieszkaniach dodatkowo oddzielne WC, rozsądnej wielkości klatki schodowe. W 1958 otwarto Sezam, pierwszy sklep samoobsługowy w Nowej Hucie. Część budynków zaprojektowano jako hotele robotnicze. Kiedy przestały być potrzebne, zostały przekształcone w zwykłe bloki mieszkalne; część przejął Szpital im. S. Żeromskiego. Blokami na os. Na Skarpie zarządza PUS „Hut-PUS”, które powstało w 1992 z przekształcenia dawnego Zakładu Usług Socjalnych HiL. Zakład zarządzał hotelami robotniczymi, ośrodkami wypoczynkowymi, stołówkami i barami na terenie kombinatu. Po 1992 był inwestorem zastępczym przy przebudowach zbędnych hoteli robotniczych na bloki mieszkalne. W osiedle wpisały się bary „Kopciuszek” i „Mały”. Charakterystycznie uformowane są bryły Szkoły Podstawowej i Przedszkola Samorządowego nr 46.

Do gminnej ewidencji zabytków wpisano następujące elementy os. Na Skarpie:

- 3680 - os. Na Skarpie 8: szkoła - Szkoła Podstawowa nr 80; 1949-1953 projekt F. Adamski; w części budynku mieściło się pierwsze nowohuckie kino „Stal” (jego budynek to dzisiejsza sala gimnastyczna szkoły). **Szkoła Podstawowa nr 80 była pierwszą szkołą w Nowej Hucie. Działalność rozpoczęła 1 IX 1952.** Naukę rozpoczynało 217 uczniów pod kierunkiem 6 nauczycieli. „Od roku 1954 przed szkołą kursowała szerokokorowa kolej. Nauczyciele, chcąc się dostać lub wyostać ze szkoły, czołgali się pod wagonami towarowymi, które tarasowały przejście, nieraz na kilka godzin”. W latach 70. szkoła prowadziła lekcje od godziny 8:00 do 20:00, a klasy liczyły od 35 do 40 uczniów. Szkoła podstawowa z zasady znajdowała się na każdym osiedlu, które programowano na 5-7 tys. mieszkańców, w tym ok. 700 dzieci w wieku szkolnym, wymagających szkoły o 18 izbach lekcyjnych.
- 3681 - os. Na Skarpie 9: blok - budynek mieszkalny; 1949-1953 projekt F. Adamski 1956
- 3682 - os. Na Skarpie 10: blok - budynek mieszkalny; 1949-1953 projekt F. Adamski 1956
- 3683 - os. Na Skarpie 11: blok - budynek mieszkalny; 1949-1953 projekt F. Adamski 1956
- 3684 - os. Na Skarpie 12: blok - budynek mieszkalny; 1949-1953 projekt F. Adamski 1956

3685 - os. Na Skarpie 13 blok; 1949-1953 projekt F. Adamski 1956

- 3686 - os. Na Skarpie 14 blok; 1949-1953 projekt F. Adamski 1956
- 3687 - os. Na Skarpie 15 blok; 1949-1953 projekt F. Adamski 1956
- 3688 - os. Na Skarpie 16: blok; 1949-1953 projekt F. Adamski 1956
- 3689 - os. Na Skarpie 17: blok; 1949-1953 projekt F. Adamski 1956
- 3690 - os. Na Skarpie 18: blok; 1949-1953 projekt F. Adamski 1956
- 3691 - os. Na Skarpie 19: blok; 1949-1953 projekt F. Adamski 1956
- 3692 - os. Na Skarpie 20: blok; 1949-1953 projekt F. Adamski 1956
- 3693 - os. Na Skarpie 21: blok - budynek mieszkalny; 1949-1953 projekt F. Adamski 1956
- 3694 - os. Na Skarpie 22: blok - budynek mieszkalny; 1949-1953 projekt F. Adamski 1956
- 3695 - os. Na Skarpie 23: blok - budynek mieszkalny; 1949-1953 projekt F. Adamski 1956
- 3696 - os. Na Skarpie 24: blok - budynek mieszkalny ze sklepami i punktami usługowymi na parterze; 1949-1953 projekt F. Adamski 1956
- 3697 - os. Na Skarpie 25: blok - budynek mieszkalny; 1949-1953 projekt F. Adamski 1956
- 3698 - os. Na Skarpie 26: blok - budynek mieszkalny; 1949-1953 projekt F. Adamski 1956
- 3699 - os. Na Skarpie 27 żłobek - dawny; obecnie sklepy medyczne i apteka. Projekt z 1950 (Marta Ingarden, Janusz Ingarden) zrealizowano w latach 1950-1951. Wnętrza zaprojektowała Barbara Gołajewska. Obiekt był określany mianem „ultranowoczesnego”, w szczególności ze względu na wnętrze i wyposażenie. Charakterystyczna jest wysunięta na słupach część budynku, która formalnie zdaje się odstawać od bryły głównej, nawiązującej stylistyką do sąsiedniej zabudowy mieszkaniowej utrzymanej w duchu przedwojennej, podmiejskiej jednostki sąsiedzkiej. Poziomą artykulację podkreśla podcięcie dachu oraz wysunięty, 5-kolumnowy ryzalit w duchu „loggetty”. Podobny budynek żłobka powstał na os. Willowym.
- 3700 - os. Na Skarpie 28: blok - budynek mieszkalny; 1949-1953 projekt F. Adamski 1956
- 3701 - os. Na Skarpie 29: blok - budynek mieszkalny; 1949-1953 projekt F. Adamski 1956
- 3702 - os. Na Skarpie 30: blok - budynek mieszkalny; 1949-1953 projekt F. Adamski 1956
- 3703 - os. Na Skarpie 31: blok - budynek mieszkalny; 1949-1953 projekt F. Adamski 1956
- 3704 - os. Na Skarpie 32: pralnia - dawny budynek techniczny obecnie mieści biura i ośrodek zdrowia; 1949-1953 projekt F. Adamski 1956
- 3705 - os. Na Skarpie 33: blok - budynek mieszkalny; 1949-1953 projekt F. Adamski 1956
- 3706 - os. Na Skarpie 34: blok - budynek mieszkalny; 1949-1953 projekt F. Adamski 1956
- 3707 - os. Na Skarpie 35: blok - budynek mieszkalny ze sklepami i punktami usługowymi na parterze; 1949-1953 projekt F. Adamski 1956
- 3708 - os. Na Skarpie 36: blok - budynek mieszkalny; 1949-1953 projekt F. Adamski 1956
- 3709 - os. Na Skarpie 37: blok - budynek mieszkalny; 1949-1953 projekt F. Adamski 1956
- 3710 - os. Na Skarpie 38: blok - budynek mieszkalny; 1949-1953 projekt F. Adamski 1956
- 3711 - os. Na Skarpie 39: blok - budynek mieszkalny ze sklepami i punktami usługowymi na parterze; 1949-1953 projekt F. Adamski 1956
- 3712 - os. Na Skarpie 40: blok - budynek mieszkalny; 1949-1953 projekt F. Adamski 1956

- 3713 - os. Na Skarpie 41: blok - budynek mieszkalny; 1949-1953 projekt F. Adamski 1956
- 3714 - os. Na Skarpie 42: blok - budynek mieszkalny; 1949-1953 projekt F. Adamski 1956
- 3715 - os. Na Skarpie 43: blok - budynek mieszkalny; 1949-1953 projekt F. Adamski 1956
- 3716 - os. Na Skarpie 44: blok - budynek mieszkalny; 1949-1953 projekt F. Adamski 1956
- 3717 - os. Na Skarpie 45: blok - budynek mieszkalny; 1949-1953 projekt F. Adamski 1956
- 3718 - os. Na Skarpie 46 przedszkole; 1949-1953 projekt M. Ingarden; jedno z trzech pierwszych przedszkoli oddanych do użytku w Nowej Hucie
- 3719 - os. Na Skarpie 47: blok - budynek mieszkalny; 1949-1953 projekt F. Adamski 1956
- 3720 - os. Na Skarpie 48: blok - budynek mieszkalny; 1949-1953 projekt F. Adamski 1956
- 3721 - os. Na Skarpie 49: blok - budynek mieszkalny; 1949-1953 projekt F. Adamski 1956
- 3722 - os. Na Skarpie 50: blok - budynek mieszkalny; 1949-1953 projekt F. Adamski 1956
- 3723 - os. Na Skarpie 51: blok - budynek mieszkalny; 1949-1953 projekt F. Adamski 1956
- 3724 - os. Na Skarpie 52: blok - budynek mieszkalny; 1949-1953 projekt F. Adamski 1956
- 3725 - os. Na Skarpie 53: blok - budynek mieszkalny; 1949-1953 projekt F. Adamski 1956
- 3726 - os. Na Skarpie 54: blok - budynek mieszkalny; 1949-1953 projekt F. Adamski 1956
- 3727 - os. Na Skarpie 55: blok - budynek mieszkalny; 1949-1953 projekt F. Adamski 1956
- 3728 - os. Na Skarpie 56: blok - budynek mieszkalny; 1949-1953 projekt F. Adamski 1956
- 3729 - os. Na Skarpie 57: blok - budynek mieszkalny; 1949-1953 projekt F. Adamski 1956
- 3730 - os. Na Skarpie 58: blok - budynek mieszkalny; 1950-1953 projekt F. Adamski 1956
- 3731 - os. Na Skarpie 59: blok - budynek mieszkalny; 1951-1953 projekt F. Adamski 1956
- 3732 - os. Na Skarpie 60 przychodnia lekarska, później Dom Pielęgniarek; 1952-1953 projekt F. Adamski 1956

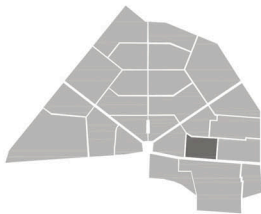
- 3733 - os. Na Skarpie 61: blok - budynek mieszkalny; 1953-1953 projekt F. Adamski 1956
- 3734 - os. Na Skarpie 62: blok - budynek mieszkalny; 1954-1953 projekt F. Adamski 1956
- 3735 - os. Na Skarpie 63: blok - budynek mieszkalny; 1955-1953 projekt F. Adamski 1956
- 736 - os. Na Skarpie 64: blok - budynek mieszkalny; 1956-1953 projekt F. Adamski 1956
- 3737 - os. Na Skarpie 65, 66, 67 zespół Szpitala Specjalistycznego im. S. Żeromskiego; 1951-1954. Szpital Miejski Nowej Huty (od 1974 Szpital im. S. Żeromskiego) zaprojektowali w latach 1951-1954 warszawscy architekci Stefan Porębowicz i Henryk Skrzyński jako kompleks 17 budynków. Budowa realizowana była etapami w latach 1952-1958. Największy zespół budynków, ze szpitalem miejskim Nowej Huty (obecnie im. S. Żeromskiego), ma postać pawilonów o formach zbliżonych do budynków mieszkalnych najstarszych osiedli, połączonych w obszerny kompleks według zasad XVII-wiecznego budownictwa pałacowego i szpitalnego. W maju 1954 otwarty został pierwszy pawilon FF1, w którym hospitalizowano pierwszych pacjentów Oddziałów Chorób Wewnętrznych i Chirurgii. W następnym roku oddano do użytku Oddział Ginekologii. W wyremontowanym hotelu robotniczym usytuowanym poza kompleksem budynków szpitalnych utworzono Oddział Dermatologii. W zaadaptowanych kolejnych budynkach hotelowych powstały oddziały: Laryngologii, Okulistyki i IV Oddział Chorób Wewnętrznych. Ostatecznie zespół ukształtowano w formie wielokrzywego, osiowego założenia z wewnętrznymi dziedzińcami. Oś kompozycyjna szpitala nie jest kontynuacją żadnej z osi urbanistycznych Nowej Huty. Budynek główny jest masywny, z dominującym frontem wejścia głównego, odciętego bocznymi ryzalitami. Półkolisty podjazd oraz wydatte, dzielone schody nasuwają skojarzenia z barokowym budownictwem pałacowym, ale całość przypomina raczej ponurą pompatyczność niemieckiego funkcjonalizmu narodowego lat 30. i 40. XX w. W 1958 r. uruchomiono Oddział Gruźlicy Dzieci. W 1966 r. z Oddziału Chirurgii Ogólnej wyodrębniono Oddział Chirurgii Urazowej, Chirurgii Dzieci, Urologii oraz łózka Intensywnej Terapii i oparzeniowe, a w Oddziale Zakaźnym wyodrębniono odcinek dla dzieci. Zmniejszenie liczby łóżek w Oddziale Dermatologii pozwoliło na otwarcie Oddziału Neurologii. W tym samym roku dokonano podziału oddziałów pediatrycznych i internistycznych, adaptując w tym celu budynek Polikliniki zajmowany przez lecznictwo otwarte. Podział Oddziału Chorób Wewnętrznych na I i II nastąpił w 1967 r. W czerwcu 1969 r. przeniesiono Oddział Urologii do głównego budynku Szpitala. W 1973 r. powstał III Oddział Chorób Wewnętrznych. Uzupełnieniem profilu leczniczego było utworzenie Oddziału Rehabilitacji. Legendarny był schron pod szpitalem, który w przypadku konfliktu zbrojnego miał stać się w pełni funkcjonalnym podziemnym szpitalem klinicznym. Zachowała się nawet - rzadko spotykana w schronach - część sanitarna. Atutem szpitala jest rezerwa terenu położona na styku z dawnym folwarkiem cysterskim. Przed głównym budynkiem znajduje się pomnik **Stefana Żeromskiego** autorstwa Mariana Koniecznego, odsłonięty w 1974.

Zieleń: Zieleń śródblokowa: głównie trawniki, ale także drzewa, żywopłoty. Przy zewnętrznych pierzejach linowie nasadzenia z lat 50., z późniejszymi uzupełnieniami. Najbujańsza zieleń od strony ul. Sieroszewskiego. Dużą wartość ma styk z obszarem szpitala i Łakami Nowohuckimi.

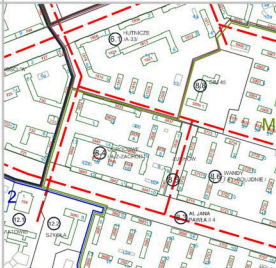
Lokalizacja: Osiedle ograniczone jest od południa al. Jana Pawła II (dawniej Rewolucji Kubańskiej; za nią dziś os. Centrum E), od wschodu ulicą Zuchów (os. Wandy), od zachodu ul. Jan Gajocha (dawniej Komunistycznej Partii Polski; za nią os. Centrum A), a od północy ul. Stanisława Mierzwy (dawniej ZMP-owców; za nią os. Hutnicze oraz, na krótkim odcinku, os. Willowe).

Model:	8
ZWAK:	8.4, 8.5
Cecha:	
Jednostka urbanistyczna:	XVIII.12
Liczba budynków:	18
Liczba budynków w GEZ:	18
Liczba obiektów charakterystycznych:	
Daty budowy:	1951-1954

Projekt urbanistyczny: T. Ptaszycki, A. Fołtyn, J. Ingarden, S. Juchnowicz, T. Rembiesa, Z. Sieradzki, B. Skrzybalski



Dawna nazwa: Do roku 1958 obowiązywała techniczna nazwa A-Zachód. Według publikowanego planu Nowej Huty z 1957, opracowanego przez Z. Wilkowskiego i A. Dąbmską, osiedle miało nosić nazwę Ludowe. W 1958 pojawiła się propozycja objęcia wspólną nazwą Mogiłskie osiedli o numerach A-1, A-11, A-33 i A-Zachód; nie weszła w życie. W 1959 osiedle otrzymało nazwę obecną.



Charakterystyka przestrzeni: W maju 1951 rozpoczęto budowę położonego między zabudową pierwszego etapu a centrum miasta osiedla Ogrodowe, podobnego do południowej części zespołu C-2, głównie przez taki sam gabaryt budynków, łączenie ich w długie ciągi przebijane pasażami, powściągliwą, oszczędnie dekorowaną architekturę i stosowanie prostych, klasycystycznych attyk. Specyficzny, odmienny od innych charakter osiedle uzyskało przez obfite zastosowanie tynku szlachetnego na elewacjach Komorowski. Układ urbanistyczny i zabudowa są historyzujące i łączą w przetransponowany sposób wątki polskie oraz zachodnioeuropejskie. Połączone bloki tworzyły w południowej części formę nieregularnego prostokąta. Od północy, w głębi obszaru mieszkalnego, pewne rozluźnienia układu i rozgęszczenie zabudowy. W środku tzw. podwórko z przedszkolem i placem zabaw. Kompozycja os. Ogrodowego charakteryzuje się czytelnym układem ulic i uliczek wewnętrznych, przestrzeni publicznych i zieleni.



Charakterystyka zabudowy: Osiedle zostało zbudowane w drugim okresie budowy Nowej Huty, tj. w latach 1950-1956. Osiedle Ogrodowe z obiektami o formach pośrednich, z domami 3-piętrowymi, z attykowym zwieńczeniem, rozdziela monumentalne budynki Centrum od domów osiedli peryferyjnych (os. Willowe) o czterospadowych dachy krytych czerwoną dachówką. Obecna jest tu charakterystyczna dla tego okresu zabudowa obronna, kwartałowa, na planie prostokąta, z bramami umożliwiającymi wejście do wnętrza osiedla. W niektórych bramach na os. Ogrodowym możemy podziwiać ozdobne kasetony. Najczęściej zauważanym detałem architektonicznym na osiedlu są attyki, gzymsy i prostokątne filary (w bramach i obszarach handlowo-usługowych). Gzymsy wykonał sztukator i murarz Zygmunt Smoleń. Specyficznym rozwiązaniem są kształtki „attykowe”, wykorzystane m.in. na budynku przedszkola. Bloki mierzyły 3-4 piętra i, połączone bramami wjazdowymi, ciągnęły się na przestrzeni kilkuset metrów. Budowane były z cegły, mieszkania wysokie (ok. 3,5 m) i jak na lata 50. luksusowe. Jednak rzadko decydowano się nad balkony, choćby francuskie. Wewnątrz kwartału rytm fasad wyznaczają linie okien, przełamane oknami klatek schodowych. W piwnicach znajdowały się wejścia do schronów przeciwlotniczych. Elewacje bloków skromniejsze od tych, które budowano wokół placu Centralnego. Mieszkania były zuniformalizowane: ich wielkość, a także wielkość pomieszczeń i standard wyposażenia były podobne; różniły się liczbą pokoi. Kwartałowa zabudowa wymuszała rozwiązanie problemu komunikacji wewnątrz osiedla; stąd liczne pasaże o zróżnicowanej formie. W różnej też formie wykorzystywano przestrzeń nad nimi - raz umieszczając tam mieszkania (i normalne okna), raz pomieszczenia administracyjno-gospodarcze (wtedy stosowano małe, zakratowane, nieleddwie więzienniki okienka). Charakterystycznym elementem jest szeroki wjazd do schronu przeciwlotniczego, nad którym w latach 60. zbudowano zespół garaży.

Do gminnej ewidencji zabytków wpisano następujące elementy os. Ogrodowego:

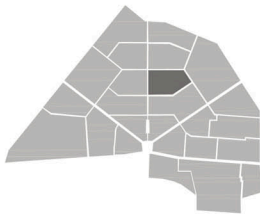
- 3832 - os. Ogrodowe 1: blok - budynek mieszkalny; 1951 projekt architektoniczny H. Borowy, J. Dąbrowski (kierownicy zespołu)
- 3833 - os. Ogrodowe 2: blok - budynek mieszkalny; 1951 projekt architektoniczny H. Borowy, J. Dąbrowski (kierownicy zespołu)
- 3834 - os. Ogrodowe 3 przedszkole - Samorządowe nr 94; 1951
- 3835 - os. Ogrodowe 4: blok - budynek mieszkalny. Pierwotnie w suterencek mieściła się kotłownia osiedlowa. 1951
- 3836 - os. Ogrodowe 5: blok - budynek mieszkalny; 1951 projekt architektoniczny H. Borowy, J. Dąbrowski (kierownicy zespołu)
- 3837 - os. Ogrodowe 6: blok - budynek mieszkalny z punktami usługowymi na parterze; 1951 projekt architektoniczny H. Borowy, J. Dąbrowski (kierownicy zespołu)
- 3838 - os. Ogrodowe 7: blok - budynek mieszkalny z punktami usługowymi na parterze; 1951 projekt architektoniczny H. Borowy, J. Dąbrowski (kierownicy zespołu)
- 3839 - os. Ogrodowe 8: blok - budynek mieszkalny; 1951 projekt architektoniczny H. Borowy, J. Dąbrowski (kierownicy zespołu)
- 3840 - os. Ogrodowe 9: blok - budynek mieszkalny; 1951 projekt architektoniczny H. Borowy, J. Dąbrowski (kierownicy zespołu)

- 3841 - os. Ogrodowe 10: blok - budynek mieszkalny z punktami usługowymi na parterze 1951; projekt architektoniczny H. Borowy, J. Dąbrowski (kierownicy zespołu)
- 3842 - os. Ogrodowe 11: blok - budynek mieszkalny; 1951 projekt architektoniczny H. Borowy, J. Dąbrowski (kierownicy zespołu)
- 3843 - os. Ogrodowe 12: blok - budynek mieszkalny ze sklepami na parterze; 1951 projekt architektoniczny H. Borowy, J. Dąbrowski (kierownicy zespołu)
- 3844 - os. Ogrodowe 13: blok - budynek mieszkalny; 1951 projekt architektoniczny H. Borowy, J. Dąbrowski (kierownicy zespołu)
- 3845 - os. Ogrodowe 14: blok - budynek mieszkalny; 1951 projekt architektoniczny H. Borowy, J. Dąbrowski (kierownicy zespołu)
- 3846 - os. Ogrodowe 15: blok - budynek mieszkalny; na parterze skrzydła wschodniego klub osiedlowy „Wersalik”. 1951; projekt architektoniczny H. Borowy, J. Dąbrowski (kierownicy zespołu)
- 3847 - os. Ogrodowe 16: blok - budynek mieszkalny 1951; projekt architektoniczny H. Borowy, J. Dąbrowski (kierownicy zespołu)
- 3848 - os. Ogrodowe 17: blok - budynek mieszkalny; na parterze pomieszczenie klubowe; 1951 projekt architektoniczny H. Borowy, J. Dąbrowski (kierownicy zespołu)
- 3849 - os. Ogrodowe 18: blok - budynek mieszkalny; 1951 projekt architektoniczny H. Borowy, J. Dąbrowski (kierownicy zespołu)

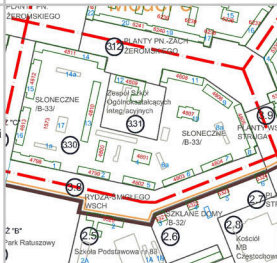
Zieleń: Zieleń śródblokowa dobrze rozwinięta, rozległe trawniki, drzewa. Przy zewnętrznych pierzejach liniowe nasadzenia z lat 50. z późniejszymi uzupełnieniami. Bezpośrednio przed blokami alejowe trawniki i szpalery drzew od strony al. Jana Pawła II.

Lokalizacja: Od zachodu Aleja Róż (za nią os. Zgody), na północy ul. S. Żeromskiego (za nią os. Zielone), od wschodu ul. A. Struga (za nią os. Szkolne), od południa ul. E. Rydza-Śmigłego i os. Szklane Domy (w zachodniej części styk z parkiem Ratuszowym).

Model:	3
ZWAK:	3.30, 3.31
Cecha:	
Jednostka urbanistyczna:	XVIII.8
Liczba budynków:	22
Liczba budynków w GEZ:	16
Liczba obiektów charakterystycznych:	
Daty budowy:	1950-1956
Projekt urbanistyczny:	S. Juchnowicz



Dawna nazwa: Do roku 1958 obowiązywała techniczna nazwa B-33. Według publikowanego planu Nowej Huty z 1957, opracowanego przez Z. Wilkowskiego i A. Dąbmską, osiedle miało nosić nazwę Wiosenne (wspólnie z os. Górali) W 1958 pojawiła się propozycja objęcia wspólną nazwą Krzesławickie osiedli o numerach B-1, B-2, B-31, B-32, B-33; nie weszła w życie. W 1959 osiedle otrzymało nazwę obecną.



Charakterystyka przestrzeni: Osiedle zostało zbudowane w drugim okresie budowy Nowej Huty, tj. w latach 1950-1956. Obecna jest tu charakterystyczna dla tego okresu zabudowa kwartałowa, na planie prostokąta w części zachodniej dla trapezu w części wschodniej. Wyraźnie widać nierównowagę w gęstości zabudowy i dość chaotyczne rozplanowanie części wschodniej. W przeciwieństwie do bloków bliżej placu Centralnego bloków nie połączono w ciągi pasażami, lecz rozdzielono uliczkami, chodnikami i zielenią. Architektura tej części Alei jest w pełni funkcjonalistyczna, nawiązująca do światowych tendencji, co szczególnie widoczne jest w eksponowanym, odciętym, handlowo-usługowym parterze. Od południa osiedle ogranicza monumentalny 7-piętrowy blok nr 1, rodzaj widokowej ściany (podobne rozwiązanie zastosowano w bloku nr 1 na os. Uroczym), którą starano się zmiękczyć głębokimi, kolorowymi loggiami. W latach późniejszych zabudowę dogęszczono (np. blok 17). Charakterystycznym elementem są umieszczone na bocznych ścianach (w przyziemiu) niewielkie lokale handlowe, skomunikowane z chodnikami pochylnią, które wynajmowano „prywatnie inicjatywie” (sklepiki warzywne, małe komisy, warsztaty rzemieślnicze, magle itp.).



Charakterystyka zabudowy: Osiedle zostało zaprojektowane przez S. Juchnowicza w końcu drugiego okresu budowy Nowej Huty, tj. w latach 1956-1958, co widać także w stylizyce budynków - uproszczonej, pozbawionej ozdobnych detali, miejscami wyraźnie otwierającej się na wpływy inne niż socrealizm. Najefektowniejsze są 4-piętrowe bloki 15 i 16 zaprojektowane w latach 1956-1957 przez Mieczysława Kuźniara i Danutę Mieszkowską. Zrealizowane w latach 1956-1958, stanowią część tzw. osi śródmiejskiej (centralnej), kontynuują linię zabudowy w jej pierwotnym założeniu. Realizowane były w duchu „odwilżowego” modernizmu, podobnie jak pobliski „Świat Dziecka”. Lica elewacji frontowych podzielone są ryzalitami i balkonami co dodaje im dynamiki. Partery zajmowały ekskluzywne sklepy z indywidualnie projektowanymi wnętrzami. Charakterystyczną cechą jest zróżnicowany sposób kształtowania tych parterów: dwa z nich posiadają podcienia ze słupami, przez które prowadzi wejście do lokalu, a dwa lekko „wychodzą” wtrynami z elewacji, z wyraźnym podcięciem w przyziemiu (luksfer). W pozostałych blokach zastosowano na szerzą skalę balkony, loggie, a wejścia do klatek schodowych zaakcentowano pasami luksferów. Przestrzeń uzupełniają starannie zaprojektowane i dobrze wykonane drobne elementy architektoniczne - murki, kraty, ogrodzenia. Mieszkania były zunifermizowane: ich wielkość, a także wielkość pomieszczeń i standard wyposażenia były podobne; różniły się liczbą pokoi.

Do gminnej ewidencji zabytków wpisano następujące elementy os. Słonecznego:

- 4798 - os. Słoneczne 1: blok - budynek mieszkalny ze sklepami na parterze (dawny ZURT); 1956-1957 projekt T. Janowski, S. Golonka, A. Anlauf, T. Wnuk; 7-piętrowy blok (projekt z początku 1956), obiekt z nielicznymi już tylko cytatami stylowymi, o bardzo uproszczonych formach architektury historycznej. Powstał u schyłku drugiego etapu budowy Nowej Huty (po 1954). Wpisał się w układ urbanistyczny zaprojektowany, tworząc wraz ze starszymi budynkami oprawę wytyczonych 5 lat wcześniej al. Solidarności i Alei Róż. W bloku znajduje się galeria malarstwa Antoniego Kawałko
- 4799 - os. Słoneczne 2: blok - budynek mieszkalny; 1956-1957
- 4800 - os. Słoneczne 3 siedziba instytucji - budynek administracyjny; 1956-1957; dziś siedziba firmy Adrem (jedna z największych w Polsce firm zajmujących się zarządzaniem nieruchomościami) zawiadującej budynkami komunalnymi oraz pozostającymi w jej administracji. P.P.U Adrem SA jest firmą powstałą w Nowej Hucie i utożsamiającą się z tą dzielnicą, jednym z większych zakładów na nowohuckim rynku pracy, a większość pracowników jest mieszkańcami Nowej Huty
- 4801 - os. Słoneczne 4: kotłownia (dawna); obecnie sklep; 1956-1957
- 4802 - os. Słoneczne 5: blok - budynek mieszkalny; 1956-1957
- 4803 - os. Słoneczne 6: blok - budynek mieszkalny; 1956-1957
- 4804 - os. Słoneczne 7: blok - budynek mieszkalny 1956-1957
- 4805 - os. Słoneczne 8: blok - budynek mieszkalny ze sklepami na parterze; 1956-1957
- 4806 - os. Słoneczne 9: blok - budynek mieszkalny ze sklepami na parterze; 1956-1957

- 4807 - os. Słoneczne 10: Przedszkole Samorządowe nr 107; 1956-1957: parterowy, wolno stojący budynek otoczony dużym, ogrodem. W budynku znajdują się 4 sale dydaktyczne, duży hall, sanitariaty oraz ciąg kuchenny. Na podstawie decyzji nr 40/2000 Zarządu Miasta Krakowa z 11 XII 2000 ustanowiono trwałą zarząd budynku, na czas nieoznaczony, na rzecz Samorządowego Przedszkola nr 107. Przedszkole otwarto 18 XII 1958 na mocy decyzji Prezydium Dzielnicowej Rady Narodowej Wydziału Oświaty i Wychowania w Krakowie. Od września 1971 rozpoczęto w przedszkolu eksperyment: realizację poszerzonego programu wychowania muzycznego, Przedszkole było pierwszą placówką w Polsce ujmującą tak szeroko problem wychowania muzycznego dzieci w wieku przedszkolnym. Na fasadzie przedszkola umieszczono sztyld zaprojektowany przez Barbarę Jesionkowską (wykonał Kazimierz Kapryan). Przedstawiał kulę słońca, w którą wkomponowane zostały dwie nutki. Współcześnie wyremontowana została kuchnia wraz z zapleczem, sanitariaty, odnowione pomieszczenia przedszkolne, wymieniono podłogi w szatni i przyległych korytarzach, wyremontowano taras
- 4808 - os. Słoneczne 11: blok - budynek mieszkalny z zakładami usługowymi na parterze; 1956-1957. W 1964 do budynku została przeniesiona Filia 3 Dzielnicowej Biblioteki Publicznej (z os. Zielonego 16). W 2005 bibliotekę przeniesiono na os. Kościuszkowskie 5
- 4809 - os. Słoneczne 12 szkoła podstawowa nr 105 i Gimnazjum nr 49; 1956
- 4810 - os. Słoneczne 13: blok - budynek mieszkalny; 1956-1957
- 4811 - os. Słoneczne 14: blok - budynek mieszkalny ze sklepami na parterze; 1956-1957
- 4812 - os. Słoneczne 15: blok - budynek mieszkalny ze sklepami na parterze; 1956-1957 projekt Mieczysław Kuźniar i Danuta Mieszkowska
- 4813 - os. Słoneczne 16: blok - budynek mieszkalny ze sklepami na parterze; 1956-1957 projekt Mieczysław Kuźniar i Danuta Mieszkowska; w dawnym sklepie Składnicy Harcerskiej znajduje się Oddział Muzeum Historycznego Miasta Krakowa - Dzieje Nowej Huty. Oddział promuje ideę Muzeum Rozproszonego Nowej Huty, mającego przybliżyć wartości kulturowe i historyczne Nowej Huty w ich naturalnym kontekście, we współpracy z instytucjami oraz osobami tworzącymi lokalną społeczność. W ramach Muzeum Rozproszonego organizowana jest doroczna impreza „Zajrzyj do Huty”, podczas której partnerzy MRNH przygotowują specjalne wydarzenia i wycieczki promujące dziedzictwo Nowej Huty. Dzięki darowiźnie Marty Ingarden w jego zbiorach znalazły się projekty architektoniczne budynków nowohuckich wykonane przez Janusza Ingardena, jednego z głównych architektów Nowej Huty. Gromadzone są tu też pamiątki dokumentujące dzieje nowohuckiej „Solidarności” (ulotki, wydawnictwa drugiego obiegu, znaczki, plakaty itp.), a także życie codzienne mieszkańców, w tym obiekty z okresu przed powstaniem miasta i kombinatu
-

Zieleń: Zieleń śródblokowa: głównie trawniki, ale także drzewa, żywopłoty. Rozległe przestrzenie wewnątrz osiedla sprzyjają jej rozwojowi (szkoda, że chaotycznemu). Przy zewnętrznych pierzejach liniowe nasadzenia z lat 50., z późniejszymi uzupełnieniami. Najbliższą zieleń od ul. Żeromskiego i Struga - fragment tzw. Plant Nowohuckich. Z rozmachem urządzono zieleń także wzdłuż Alei Róż.