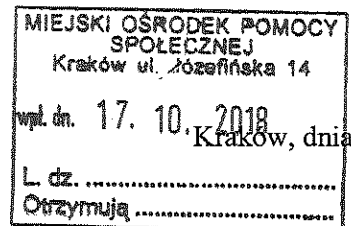




SZ.271.1.1134.2018



**Ogłoszenie  
w sprawie zamówienia publicznego udzielanego w trybie do 30 000 euro.**

Podstawa prawna zastosowania trybu: art. 4 pkt. 8 ustawy z dnia 29 stycznia 2004 roku Prawo zamówień publicznych (tekst jednolity: Dz. U. z 2017 roku, poz. 1579 ze zmianami)

**I. Przedmiot zamówienia:**

1. Przedmiotem zamówienia jest wykonanie wycinki 21 szt. drzew i krzewów oraz wykonanie nasadzeń zastępczych 30 szt. drzew na terenie Domu Pomocy Społecznej na os. Sportowym 9.
2. Szczegółowy zakres zamówienia:
  - 1) Wykonanie wycinki drzew i krzewów wraz z karczowaniem w ilości 21 szt. zgodnie z załącznikiem nr 1 do niniejszego ogłoszenia;
  - 2) Wykonanie nasadzeń 30 drzew:
    - lipa drobnolistna 7 szt.;
    - jabłoń „Red Sentinel” 23 szt.;o obwodzie pnia 14-16 cm mierzonym na wysokości 100 cm zgodnie z załącznikiem nr 2 do niniejszego ogłoszenia.
3. Obowiązki wykonawcy:
  - 1) Wykonawca zobowiązany jest do:
    - a) wykonania prac, zgodnie ze sztuką ogrodniczą, ustawą o ochronie przyrody z 16.04.2004 roku oraz uzgodnieniami z Zamawiającym,
    - b) do zabezpieczenia terenu wykonywanych prac w okresie trwania ich realizacji, w tym zabezpieczenia drzew nie przewidzianych do wycinki, a znajdujących się w bezpośredniej bliskości robót, a w szczególności ich systemów korzeniowych,
    - c) uprzątnięcia terenu z wszelkich odpadów związanych z wycinką drzew oraz karczowaniem i ich wywóz,
    - d) zasypania w razie potrzeb dołów powstałych w wyniku karczowania pni ziemią dowiezioną,
    - e) zapewnienia we własnym zakresie transportu drzew i potrzebnego do realizacji przedmiotu zamówienia sprzętu, materiałów i zabezpieczenia drzew przed uszkodzeniami podczas transportu,
    - f) dostarczenia drzew właściwie oznaczonych (muszą posiadać etykiety), prawidłowo uformowanych z zachowaniem pokroju charakterystycznego dla gatunku i odmiany oraz posiadać cechy gwarantujące prawidłowy wzrost i rozwój rośliny w tym:
      - przewodnik powinien być praktycznie prosty,
      - pąk szczytowy przewodnika powinien być wyraźnie uformowany,
      - pędy boczne korony powinny być równomiernie rozmieszczone,
      - system korzeniowy powinien być skupiony i prawidłowo rozwinięty,
    - g) wady niedopuszczalne:
      - silne uszkodzenia mechaniczne drzew,
      - ślady żerowania szkodników,
      - oznaki chorobowe,
      - uszkodzenie pąka szczytowego przewodnika,

- uszkodzenie lub przesuszenie bryły korzeniowej,
- h) posadzenia drzew w odpowiedniej wielkości doły z całkowitą zaprawą dołów ziemią urodzajną, przed posadzeniem doły zalać wodą,
- i) osadzenia palików przy drzewach min. 3 szt. przy każdym drzewie. Pale powinny być koronowane, zaimpregnowane przed wilgocią, połączone poprzeczkami (górne i dolne). Drzewo powinno być podwiązane wiązałkami do obudowy,
- j) uformowania mis przy drzewach i wyściółkowanie jej zrębkami lub przekompostowaną korą,
- k) rekultywacji – wyrównania terenu po robotach związanych z realizacją umowy oraz innych zniszczeń powstałych w wyniku wykonywania prac,
- l) natychmiastowego usunięcia wszelkich uszkodzeń w drzewach nieprzeznaczonych do wycinki (wylamanych lub uszkodzonych gałęzi),
- m) do bezwzględnego przestrzegania przepisów BHP przy wycince i nasadzeniach drzew,
- n) udzielenia gwarancji na wykonane nasadzenia na okres 12 miesięcy od dnia odbioru nasadzeń. Gwarancja obejmuje pełną żywotność materiału roślinnego.

## II. Pozostałe warunki realizacji zamówienia:

1. Planowany termin realizacji zamówienia: od dnia podpisania umowy do 30 listopada 2018r.
2. Odpowiedzialność wykonawcy:
  - 1) Wykonawca ponosi odpowiedzialność za niewłaściwe wykonanie czynności wchodzących w skład przedmiotu zamówienia.
  - 2) Wykonawca ponosi pełną odpowiedzialność za ewentualne szkody powstałe w związku z realizacją zamówienia, jeżeli zostaną ujawnione po okresie obowiązywania umowy.
  - 3) Wykonawca ponosi odpowiedzialność za szkody w mieniu Zamawiającego lub użytkowników obiektów powstałe z jego winy, w trakcie wykonywania czynności wchodzących w skład przedmiotu zamówienia.
  - 4) Do wykonania prac Wykonawca będzie używał sprzętu sprawnego technicznie, spełniającego wymagania odpowiednich przepisów i BHP oraz zgodnego z normami ochrony środowiska.
3. Obowiązki Zamawiającego:
  - 1) Zapewnienie Wykonawcy swobodnego dostępu do nieruchomości związanymi z realizacją przedmiotu zamówienia.
  - 2) Zamawiający ma prawo do kontroli pracowników Wykonawcy w zakresie wykonywania przez nich prac objętych zamówieniem. Wszelkie uwagi Zamawiającego będą przekazywane Wykonawcy i osobie przez niego upoważnionej, którzy są zobowiązani do niezwłocznego usunięcia niedociągnięć.
  - 3) Ze strony Zamawiającego upoważniony do kontaktów z Wykonawcą jest Andrzej Fiema: tel. 12 616 53 16, email: andrzej.fiema@mops.krakow.pl.

## III. Składanie i ocena ofert.

Oferty na formularzu ofertowym, sporządzonym wg wzoru załączonego do ogłoszenia należy składać na następujący adres mailowy: sz@mops.krakow.pl. Oferty należy składać **w terminie do dnia 19 października 2018 roku do godz. 10:00**. W tytule wiadomości proszę wpisać *Oferta dotycząca zamówienia nr 271.1.1134.2018 – Wycinka i nasadzenie*

następcze drzew na terenie DPS os. Spotowe 9". Oferty złożone po terminie będą odrzucane. Odpowiedzialność za terminowe dostarczenie oferty do zamawiającego ponosi wykonawca. Wykonawca jest związany ofertą do 30 dni od daty jej doręczenia zamawiającemu. Zamawiający nie dopuszcza składania ofert wariantowych.

**Oferta, złożona w języku polskim, powinna zawierać:**

1. nazwę i dokładny adres wykonawcy,
2. numer rachunku bankowego wykonawcy,
3. datę sporządzenia oferty,
4. cenę netto i brutto,
5. pełnomocnictwo dla osoby podpisującej ofertę, jeżeli nie jest ona uprawniona do reprezentowania podmiotu, zgodnie z wypisem z Krajowego Rejestru Sądowego lub Centralnej Ewidencji i Informacji o Działalności Gospodarczej.
6. podpis/podpisy osoby/osób upoważnionych do reprezentowania wykonawcy.

**Zamawiający będzie oceniał oferty według następującego kryterium:**

**cena = 100%**

$$\text{Ocena} = \frac{C_{\min}}{C_{\text{bad}}} \times 100\%$$

gdzie:

- $C_{\min}$  – najniższa cena brutto spośród ważnych ofert,  
 $C_{\text{bad}}$  – cena brutto badanej oferty,

Wszystkie wartości liczbowe będą zaokrąglane do dwóch miejsc po przecinku według następujących zasad:

- 1) jeśli następna cyfra po zaokrąglanej, to: 0, 1, 2, 3 albo 4, to cyfra zostanie zaokrąglona w dół (zaokrąglenie z niedmiarem),
- 2) jeśli następna cyfra po zaokrąglanej, to: 5, 6, 7, 8, albo 9, to cyfra zostanie zaokrąglona w górę (zaokrąglenie z nadmiarem).

Oferta, która przedstawia najkorzystniejszy bilans (maksymalna liczba przyznanych punktów w oparciu o ustalone kryteria) zostanie uznana za najkorzystniejszą. Realizacja zamówienia zostanie powierzona wykonawcy, którego oferta uzyska najwyższą liczbę punktów.

Zamawiający zastrzega sobie prawo do poprawienia w treści oferty oczywistych omyłek rachunkowych oraz innych, niepowodujących istotnych zmian w treści oferty. Zamawiający zawiadomi wykonawcę o dokonanej czynności poprawienia oferty niezwłocznie za pośrednictwem środka komunikacji elektronicznej na adres wykonawcy wskazany w ofercie.

Oferty składane po terminie będą odrzucone.

**Załączniki:**

1. Drzewa do wycinki – załącznik nr 1,
2. Drzewa do nasadzeń – załącznik nr 2,
3. Formularz oferty – załącznik nr 3,
4. Wzór umowy – załącznik nr 4.

z upoważnienia Dyrektora  
Wioletta Zielińska  
Kierownik  
Sekcji Zamówień Publicznych

Starszy Inspektor  
Andrzej Fiema

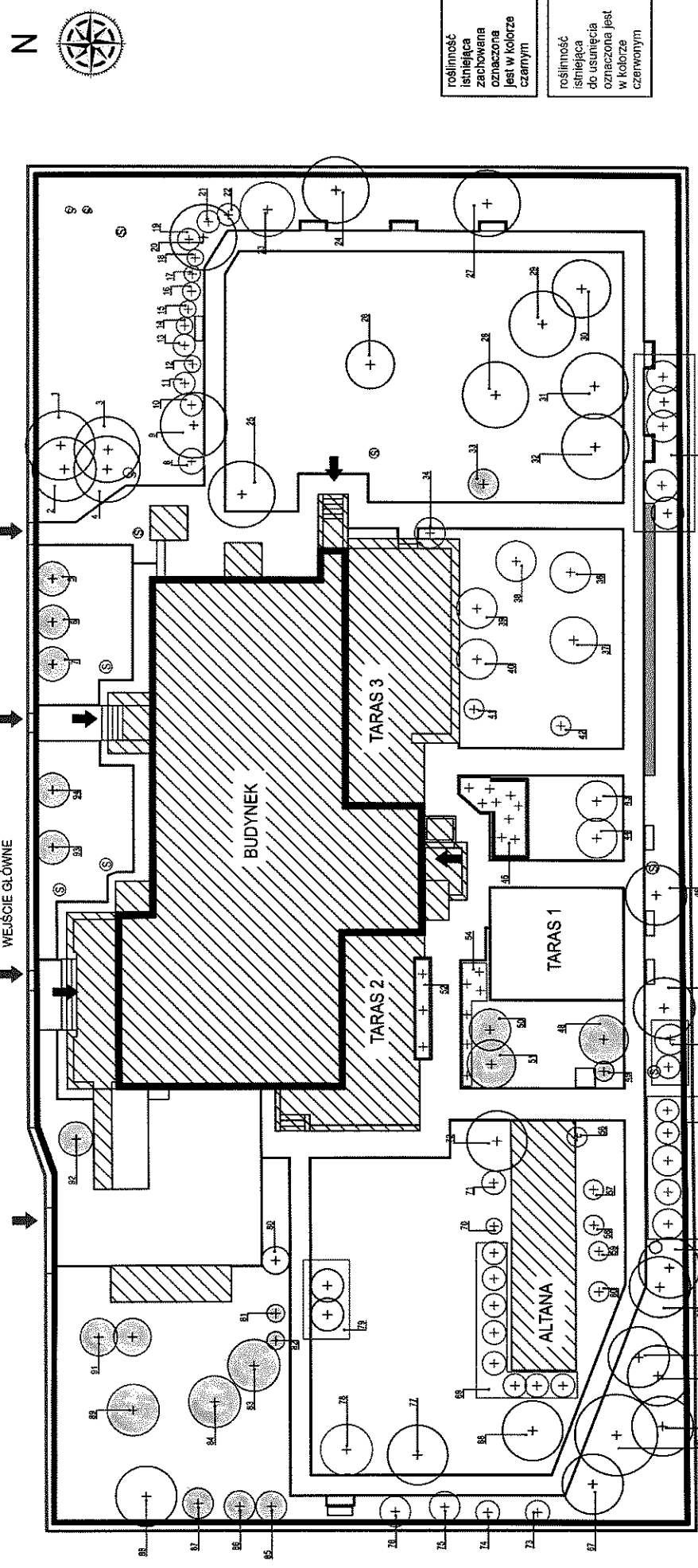
Załącznik nr 1.

2/2

Drzewa do wycinki



INWENTARYZACJA DENDROLOGICZNA SKALA 1:250



roślinność istniejąca zachowana oznaczona jest w kolorze czarnym

roślinność istniejąca do usunięcia oznaczona jest w kolorze czerwonym

PROJEKT Projekt zagospodarowania terenu przy domu pomocy społecznej	
INWENTARYZACJA DENDROLOGICZNA	
INWESTOR Dom Pomocy Społecznej	ADRES INWESTYCJI os. Sportowe 9, 31-965 Kraków
PROJEKTANT ing. inż. arch. Krzysztof Paszko	SKALA 1:250
DATA 06.2018	NR. INW. 2
BRANŻA ARCHITEKTURA KRAJOBRAZU	

**LEGENDA**

	granica terenu objętego opracowaniem
	wejścia główne na teren działki
	wejścia główne do budynku
	studzienka

**OGÓLNE ZALECENIA I UWAGI**

Należy usunąć wszystkie istniejące rośliny iglaste oraz poszczególne rośliny liściaste wg planu i tabeli.

Rozmieszczenie poszczególnych roślin względem siebie i budynku oraz ogrodzenia może w niewielkim stopniu odbiegać od wymiarów rzeczywistych.

- ROŚLINNOŚĆ ZACHOWANA**
- LIPA DROBNOLISTNA
  - JESION WYNIOSŁY
  - KLON ZWYCZAJNY
  - KLON JESIONOLISTNY
  - ROBINIA AKACJOWA
  - ORZECH WŁOSKI
  - LILAK ZWYCZAJNY
  - GRAB POSPOLITY
- ROŚLINNOŚĆ DO USUNIĘCIA**
- HOSTY SP.
  - PAPROCIE SP.
  - KONAWALIA MAJOWA
  - ORZECH WŁOSKI
  - WINOBLUSZCZ PIĘCIOLISTKOWY
- ROŚLINNOŚĆ DO USUNIĘCIA**
- ŚWIERK POSPOLITY
  - ŻYWOTNIK OLBRYZY
  - JALOWIEC SP.
  - RÓŻA SP.
  - ŻYLISTEK SZORSTKI
  - JARZĄB POSPOLITY
  - CYPRYSIK SP.
  - CIS POSPOLITY

ZESTAWIENIE ROŚLIN ISTNIEJĄCYCH - SZCZEGÓŁOWA SPECYFIKACJA W TABELI Z INWENTARYZACJĄ DENDROLOGICZNA

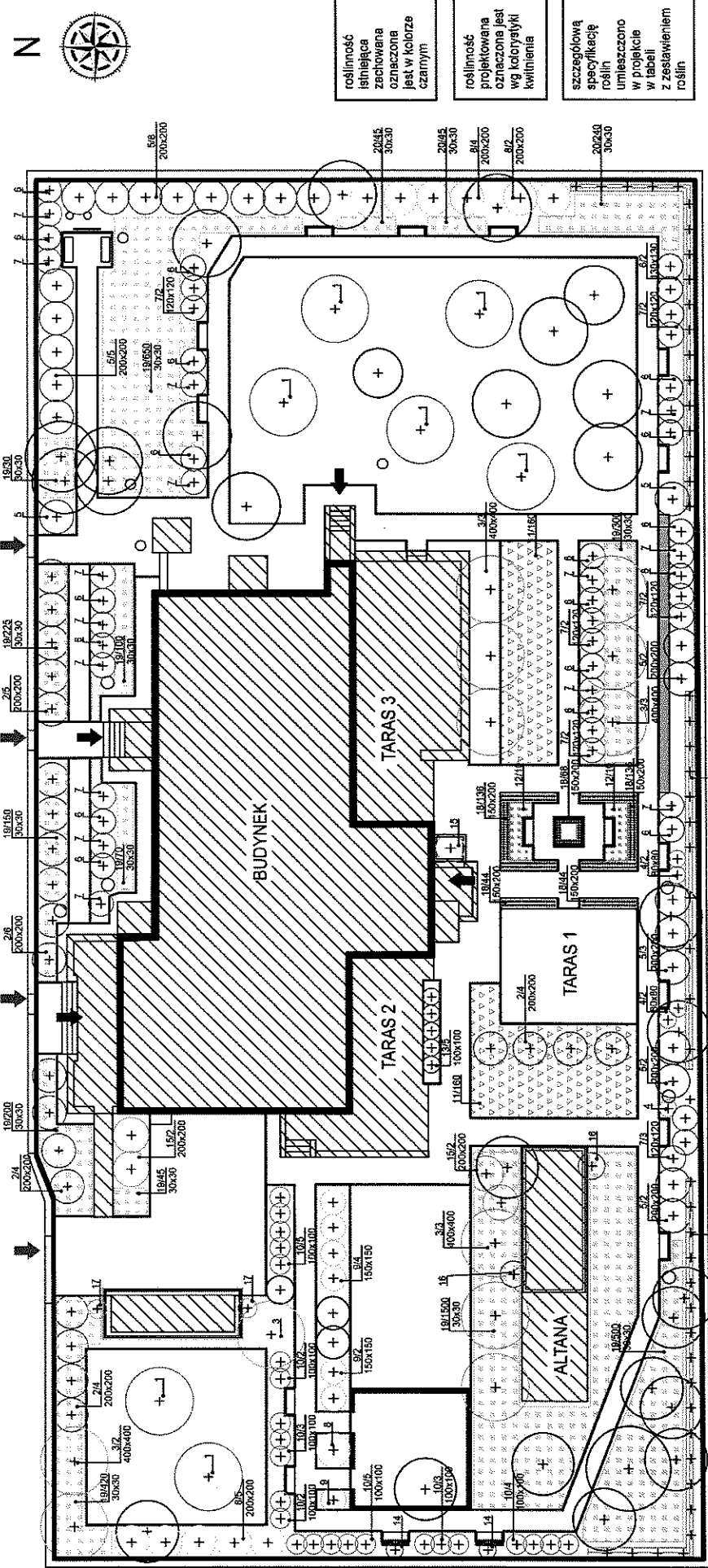
INWENTARYZACJA DENDROLOGICZNA			
NR	GATUNEK		Uwagi i zalecenia
	Nazwa łacińska	Nazwa polska	
5	<i>Picea abies</i>	świerk pospolity	DO USUNIĘCIA
6	<i>Picea abies</i>	świerk pospolity	
7	<i>Picea abies</i>	świerk pospolity	
33	<i>Juniperus</i>	jałowiec sp.	DO USUNIĘCIA
48	<i>Picea abies</i>	świerk pospolity	DO USUNIĘCIA
49	<i>Chamaecyparis</i>	cyprysyk sp.	DO USUNIĘCIA
50	<i>Picea abies</i>	świerk pospolity	DO USUNIĘCIA
51	<i>Thuja plicata</i>	żywotnik olbrzymi	DO USUNIĘCIA
81	<i>Rosa</i>	róża sp.	DO USUNIĘCIA
82	<i>Rosa</i>	róża sp.	DO USUNIĘCIA
83	<i>Picea abies</i>	świerk pospolity	DO USUNIĘCIA
84	<i>Picea abies</i>	świerk pospolity	DO USUNIĘCIA
85	<i>Deutzia scabra</i>	żylistek szorstki	DO USUNIĘCIA
86	<i>Deutzia scabra</i>	żylistek szorstki	DO USUNIĘCIA
87	<i>Deutzia scabra</i>	żylistek szorstki	DO USUNIĘCIA
89	<i>Juglans regia</i>	orzech włoski	DO USUNIĘCIA
90	<i>Picea abies</i>	świerk pospolity	DO USUNIĘCIA
91	<i>Picea abies</i>	świerk pospolity	DO USUNIĘCIA
92	<i>Hibiscus</i>	hibiskus	DO USUNIĘCIA
93	<i>Picea abies</i>	świerk pospolity	DO USUNIĘCIA
94	<i>Picea abies</i>	świerk pospolity	DO USUNIĘCIA

Zatwierdzenie nr 2

Drzewa do nasadzeń



PROJEKT ROŚLIN SKALA 1:250



- roślinność istniejąca zachowana oznaczona jest w kolorze czarnym
- roślinność projektowana oznaczona jest wg kodyfikacji kwilnien
- szczegółową specyfikację roślin umieszczono w tabeli z zestawieniem roślin

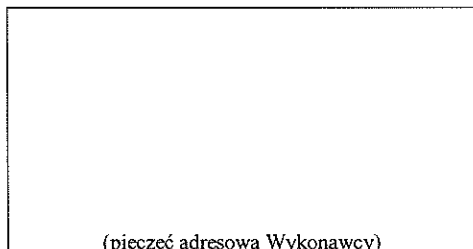
PROJEKT	Projekt zagospodarowania terenu przy domu pomocy społecznej
INWESTOR	ADRES INWESTYCJI: Dom Pomocy Społecznej os. Spółkowe 9, 31-965 Kraków
PROJEKTANT	mgr inż. arch. Justyna Patuszko
SKALA	1:250 DATA 06.2018 NR. RW. 12
<b>PROJEKT ROŚLIN</b>	
BRANŻA ARCHITECTURA KRAJOBRAZU	

**LEGENDA**

- granica terenu objętego opracowaniem
- ➔ wejścia główne na teren działki
- ➔ wejścia główne do budynku
- 1/10 nr rośliny / ilość roztawia
- + miejsce sadzenia

**ZESTAWIENIE ROŚLIN PROJEKTOWANYCH**

1	<i>Tilia cordata</i>	lipa drobotkova	7
2	<i>Malus</i>	jablko 'Red Sentinel'	23
3	<i>Sorbus aucuparia</i>	jarząb pospolity	12
4	<i>Hydrangea macrophylla</i>	hortenzja ogrodowa 'Bodensee'	5
5	<i>Hydrangea macrophylla</i>	hortenzja ogrodowa 'Bouquet Floss'	24
6	<i>Hydrangea macrophylla</i>	hortenzja ogrodowa 'Sybilis'	20
7	<i>Hydrangea paniculata</i>	hortenzja bukietowa 'Nickel Blue'	26
8	<i>Philadelphus coronarius</i>	jałmionowce wonny	8
9	<i>Philadelphus</i>	jałmionowce 'Grandis'	7
10	<i>Philadelphus</i>	jałmionowce wonny 'Bald Karst'	24
11	<i>Cercis vernus</i>	krakus 'Grand Maitre' szafren wiosenny	320
12	<i>Rosa</i>	rosa 'Maconi'	20
13	<i>Rosa</i>	rosa 'The Fairy'	5
14	<i>Rosa</i>	rasa ROSARUM UETERSEN	2
15	<i>Rosa</i>	rosa 'Marguerite Hilling'	5
16	<i>Hydrangea anomala</i>	hortenzja japońska	51
17	<i>Humulus lupulus</i>	chmiel zwyczajny	2
18	<i>Catanaster lucidus</i>	irga błyszcząca	428
19	<i>Onopordium vernum</i>	ulotka włosienna	3830



**Gmina Miejska Kraków  
Miejski Ośrodek Pomocy Społecznej  
ul. Józefińska 14  
30-529 Kraków**

**OFERTA  
do zamówienia nr ZP 271.1.1134.2018**

W odpowiedzi na ogłoszenie w sprawie zamówienia publicznego na wykonanie wycinki i nasadzenia drzew na terenie DPS os. Sportowe 9 w Krakowie, udzielanego w trybie do 30 000 euro składam niniejszą ofertę.

Oferuję wykonanie przedmiotu zamówienia za cenę:

.....zł brutto,

Świadomy odpowiedzialności karnej wynikającej z art. 233 §1<sup>1</sup> ustawy z dnia 6 czerwca 1997 roku Kodeks karny (tekst jednolity: Dz. U. z 2016 roku, poz. 1137 z późniejszymi zmianami) oświadczam, że:

1. Cena oferty uwzględnia wszystkie koszty wykonania przyszłego świadczenia umownego.
2. Zapoznałem się warunkami realizacji zamówienia, szczególnie wzorem umowy, uznaję się za związanego określonymi w nim postanowieniami.
3. Zobowiązuję się - w przypadku wyboru mojej oferty - do zawarcia umowy zgodnej z wzorem stanowiącym załącznik do zaproszenia.
4. Akceptuję warunki płatności oraz termin realizacji zamówienia określone przez Zamawiającego we wzorze umowy.
7. Z wyjątkiem informacji i dokumentów zawartych na stronach ..... niniejsza oferta wraz z załącznikami do niej jest jawna i nie zawiera informacji stanowiących tajemnicę przedsiębiorstwa w rozumieniu przepisów ustawy o zwalczaniu nieuczciwej konkurencji.

Wszelką korespondencję w sprawie niniejszego postępowania należy kierować pod adres oferenta:

.....

nr telefonu/faksu.....

<sup>1</sup> Art. 233. § 1. Kto, składając zeznanie mające służyć za dowód w postępowaniu sądowym lub w innym postępowaniu prowadzonym na podstawie ustawy, zeznaje nieprawdę lub zataja prawdę, podlega karze pozbawienia wolności od 6 miesięcy do lat 8.

adres mailowy: .....

numer rachunku bankowego wykonawcy: .....

Oferta niniejsza zawiera ..... kolejno ponumerowanych i podpisanych przez osobę upoważnioną stron.

Integralną część oferty stanowią niżej wymienione załączniki:

1. Formularz cenowy
2. ....
3. ....

....., dnia .....

(miejscowość)

.....  
(podpis wykonawcy)

z upoważnienia Dyrektora  
*Wioletta Zielińska*  
Kierownik  
Sekcji Zamówień Publicznych



złącznik nr 4 do ogłoszenia

## Umowa (wzór)

zawarta w dniu ..... w Krakowie pomiędzy:

Gminą Miejską Kraków z siedzibą w Krakowie (31-004), Pl. Wszystkich Świętych 3-4, NIP: 6761013717, REGON: 351554353, reprezentowaną przez Lidię Król – Zastępcę Dyrektora ds. Administracyjnych Miejskiego Ośrodka Pomocy Społecznej w Krakowie, z siedzibą w Krakowie (30-529) ul. Józefińska 14, na podstawie Pełnomocnictwa Prezydenta Miasta Krakowa nr 91/2016 z dnia 18.02.2016 r., zwaną dalej Zamawiającym

a

..... z siedzibą w ..... (kod pocztowy: .....), przy ul. ...., wpisanym do ....., prowadzonego przez ....., numer NIP ....., numer ....., reprezentowanym przez ....., zwanym w dalszej części umowy „Wykonawcą”, łącznie zwanymi „Stronami” o treści następującej:

### §1

Z uwagi na fakt, że wartość zamówienia nie przekracza kwoty 30 000 euro, zgodnie z art. 4 pkt. 8 ustawy z dnia 29 stycznia 2004 roku Prawo zamówień publicznych (tekst jednolity: Dz. U. z 2015 roku, poz. 2164 z późniejszymi zmianami) nie stosuje się przepisów tejże ustawy.

### §2

1. Przedmiotem niniejszej umowy jest wykonanie wycinki 21 szt. drzew i krzewów oraz wykonanie nasadzeń zastępczych 30 szt. drzew na terenie Domu Pomocy Społecznej na os. Sportowym 9.
2. Szczegółowy zakres umowy:
  - 1) Wykonanie wycinki drzew i krzewów wraz z karczowaniem w ilości 21 szt. zgodnie z załącznikiem nr 1 do niniejszej umowy;
  - 2) Wykonanie nasadzeń 30 drzew:
    - lipa drobnolistna 7 szt.;
    - jabłoń „Red Sentinel” 23 szt.;o obwodzie pnia 14-16 cm mierzonym na wysokości 100 cm zgodnie z załącznikiem nr 2 do niniejszej umowy.
3. Obowiązki wykonawcy:
  - 1) Wykonawca zobowiązany jest do:
    - a) wykonania prac, zgodnie ze sztuką ogrodniczą, ustawą o ochronie przyrody z 16.04.2004 roku oraz uzgodnieniami z Zamawiającym,
    - b) do zabezpieczenia terenu wykonywanych prac w okresie trwania ich realizacji, w tym zabezpieczenia drzew nie przewidzianych do wycinki, a znajdujących się w bezpośredniej bliskości robót, a w szczególności ich systemów korzeniowych,
    - c) uprzątnięcia terenu z wszelkich odpadów związanych z wycinką drzew oraz karczowaniem i ich wywóz,
    - d) zasypania w razie potrzeb dołów powstałych w wyniku karczowania pni ziemią dowiezioną,
    - e) zapewnienia we własnym zakresie transportu drzew i potrzebnego do realizacji przedmiotu zamówienia sprzętu, materiałów i zabezpieczenia drzew przed uszkodzeniami podczas transportu,
    - f) dostarczenia drzew właściwie oznaczonych (muszą posiadać etykiety), prawidłowo uformowanych z zachowaniem pokroju charakterystycznego dla

NR

gatunku i odmiany oraz posiadać cechy gwarantujące prawidłowy wzrost i rozwój rośliny w tym:

- przewodnik powinien być praktycznie prosty,
  - pąk szczytowy przewodnika powinien być wyraźnie uformowany,
  - pędy boczne korony powinny być równomiernie rozmieszczone,
  - system korzeniowy powinien być skupiony i prawidłowo rozwinięty,
- g) wady niedopuszczalne:
- silne uszkodzenia mechaniczne drzew,
  - ślady żerowania szkodników,
  - oznaki chorobowe,
  - uszkodzenie pąka szczytowego przewodnika,
  - uszkodzenie lub przesuszenie bryły korzeniowej,
- h) posadzenia drzew w odpowiedniej wielkości doły z całkowitą zaprawą dołów ziemią urodzajną, przed posadzeniem doły zalać wodą,
- i) osadzenia palików przy drzewach min. 3 szt. przy każdym drzewie. Pale powinny być koronowane, zaimpregnowane przed wilgocią, połączone poprzeczkami (górne i dolne). Drzewo powinno być podwiązane wiązałkami do obudowy,
- j) uformowania mis przy drzewach i wyściółkowanie jej zrębkami lub przekompostowaną korą,
- k) rekultywacji – wyrównania terenu po robotach związanych z realizacją umowy oraz innych zniszczeń powstałych w wyniku wykonywania prac,
- l) natychmiastowego usunięcia wszelkich uszkodzeń w drzewach nieprzeznaczonych do wycinki (wyłamanych lub uszkodzonych gałęzi),
- m) do bezwzględnego przestrzegania przepisów BHP przy wycince i nasadzeniach drzew,
- n) udzielenia gwarancji na wykonane nasadzenia na okres 12 miesięcy od dnia odbioru nasadzeń. Gwarancja obejmuje pełną żywotność materiału roślinnego.

### §3

1. Zamawiający dokona odbioru przedmiotu umowy w dniu roboczym, w godzinach pracy Zamawiającego, tj. 07:30-15:30.
2. Z czynności odbioru zostanie spisany protokół zawierający wszelkie ustalenia dokonane w toku odbioru, w tym także terminy wyznaczone na usunięcie ewentualnie stwierdzonych przy odbiorze wad. Zamawiający odmówi przyjęcia dostawy w razie stwierdzenia niezgodności z opisem w § 2, lub w razie stwierdzenia niewłaściwego stanu dostarczanych drzew.
3. Wykonawca zobowiązany jest zawiadomić Zamawiającego o terminie nasadzeń oraz o terminie odbioru z wyprzedzeniem co najmniej 2 dni roboczych, aby umożliwić przedstawicielowi Zamawiającego udział w tej czynności. Wykonawca zawiadomi Zamawiającego telefonicznie nr ....., faksem nr ..... lub mailem na adres.....

### §4

1. Z tytułu realizacji przedmiotu umowy Zamawiający zapłaci Wykonawcy wynagrodzenie za faktycznie wykonane usługi w kwocie nie wyższej niż ..... zł (słownie: ..... złotych 00/100), obliczoną według kalkulacji, stanowiącej załącznik do umowy.
2. Wynagrodzenie zostanie zapłacone, w terminie do 14 dni od daty przyjęcia faktury, wystawionej zgodnie z przepisami rozporządzenia Ministra Finansów z dnia 28 marca

2011 roku w sprawie zwrotu podatku niektórym podatnikom, wystawiania faktur, sposobu ich przechowywania oraz listy towarów i usług, do których nie mają zastosowania zwolnienia od podatku od towarów i usług (Dz. U. 2011 roku, Nr 68 poz. 360) bezpośrednio na rachunek bankowy Wykonawcy wskazany w treści faktury.

3. Faktura winna zostać opisana:
  - 1) Nabywca: Gmina Miejska Kraków, Plac Wszystkich Świętych 3-4, 31-004 Kraków, NIP: 6761013717, REGON: 351 554 353,
  - 2) Odbiorca: Miejski Ośrodek Pomocy Społecznej, ul. Józefińska 14, 30-529 Kraków.
4. Wykonawca wraz z fakturą doręczy Zamawiającemu protokół odbioru bez wad.
5. Za dzień zapłaty uważany będzie dzień obciążenia rachunku Zamawiającego.

#### §5

Umowa zostaje zawarta na czas określony tj. od dnia jej podpisania do 30 listopada 2018 roku.

#### §6

Wykonawca zobowiązuje się do wykonania przedmiotu umowy w terminie i przy dołożeniu należytej staranności, zgodnie z wymogami sztuki ogrodniczej oraz warunkami określonymi w decyzji nr 484/K/2018 z 4.10.2018 r. Marszałka Województwa Małopolskiego zmieniającą Decyzję nr 731/K/2017 r. z 10.11.2017 r.

#### §7

1. W razie zaistnienia istotnej zmiany okoliczności powodującej, że wykonanie umowy nie leży w interesie publicznym, czego nie można było przewidzieć w chwili jej zawarcia, Zamawiający może odstąpić od umowy w terminie 30 dni od powzięcia wiadomości o tych okolicznościach. W takiej sytuacji, Wykonawca może żądać wyłącznie wynagrodzenia należnego za usługi wykonane do dnia odstąpienia od umowy.
2. Wykonawca może odstąpić od umowy w razie nieuzasadnionej zwłoki Zamawiającego w zapłacie wynagrodzenia dłuższej niż 30 dni.

#### §8

1. Wykonawca zapłaci Zamawiającemu karę umowną:
  - 1) za opóźnienie w wykonaniu przedmiotu umowy w terminie określonym w §5, w wysokości 2% wartości przedmiotu umowy, za każdy dzień opóźnienia,
  - 2) za odstąpienie od umowy z przyczyn leżących po stronie Wykonawcy 20% wynagrodzenia umownego.
2. Wszelkie kary umowne mogą być potrącane z wynagrodzenia należnego Wykonawcy.
3. Zamawiający zastrzega sobie prawo dochodzenia na zasadach ogólnych odszkodowania uzupełniającego przewyższającego wysokość kar umownych do wysokości rzeczywiście poniesionej szkody, a także dochodzenia wszelkich naliczonych kar umownych, również po odstąpieniu od umowy.
4. Zamawiający nie naliczy kar umownych w przypadku, gdy opóźnienie jest następstwem działania siły wyższej.

#### §9

1. Każda ze stron może wypowiedzieć umowę, z zachowaniem tygodniowego okresu wypowiedzenia.
2. W razie nienależytego wykonywania umowy, Zamawiający zastrzega sobie prawo do wypowiedzenia umowy ze skutkiem natychmiastowym oraz obciążenia Wykonawcy karą umowną w wysokości 20% wynagrodzenia umownego.

§10

1. Zmiany umowy wymagają formy pisemnej pod rygorem nieważności.
2. Zamawiający dopuszcza zmianę treści niniejszej umowy w zakresie warunków płatności oraz terminu realizacji, pod warunkiem, że zmiana terminu jest następstwem okoliczności niezależnych od Wykonawcy.
3. Zmiana treści niniejszej umowy nie może być niekorzystna dla Zamawiającego.

§11

1. Przed wystąpieniem na drogę sądową Strony ustalają obligatoryjny tryb postępowania polubownego, polegający w szczególności na konieczności sprecyzowania zarzutów wobec drugiej Strony na piśmie. Druga Strona ma obowiązek udzielenia pisemnej odpowiedzi na pisemne zarzuty Strony. Brak odpowiedzi, w terminie 14 dni lub odmowa udzielenia odpowiedzi daje podstawę do wystąpienia na drogę sądową.
2. Spory mogące wyniknąć w trakcie wykonywania umowy strony podają rozstrzygnięciu sądu właściwego dla siedziby Zamawiającego.

§12

Zamawiający oświadcza, że nie wyraża zgody na cesję wierzytelności wynikających z umowy.

§13

W sprawach nie uregulowanych niniejszą umową mają zastosowanie przepisy ustawy z dnia 23 kwietnia 1964 roku Kodeks cywilny.

§14

Umowę sporządzono w dwóch jednobrzmiących egzemplarzach, po jednym dla Zamawiającego i Wykonawcy.

Wykonawca

Zamawiający

