

## Opis przedmiotu zamówienia

### I. Przedmiot zamówienia dla zadania

**„Opracowanie dokumentacji projektowej na budowę urządzeń podczyszczających wody opadowe na wylotach kanalizacji opadowej w wybranych lokalizacjach wraz z uzyskaniem niezbędnych pozwoleń i decyzji administracyjnych na realizację robót budowlanych – Etap 1”**

#### **Część II : wyloty: Nr 23, Nr 121**

w ramach zadania pn.

#### **„Budowa urządzeń podczyszczających na wylotach kanalizacji opadowej” (KEGW/O2.18/20).**

Przedmiot zamówienia należy wykonać zgodnie z obowiązującymi przepisami (ustawami rozporządzeniami), w szczególności:

- 1) Ustawą z dnia 7 lipca 1994 r. Prawo budowlane,
- 2) Ustawą z dnia 27 marca 2003 r. o planowaniu i zagospodarowaniu przestrzennym,
- 3) Ustawą z dnia 20 lipca 2017 r. Prawo wodne,
- 4) Ustawą z dnia 27 kwietnia 2001 r. Prawo ochrony środowiska,
- 5) Ustawą z dnia 3 października 2008 r. o udostępnieniu informacji o środowisku i jego ochronie, udziale społeczeństwa w ochronie środowiska oraz o ocenach oddziaływania na środowisko,
- 6) Ustawą z dnia 17 maja 1989 r. Prawo geodezyjne i kartograficzne,
- 7) Ustawą z dnia 9 czerwca 2011r. Prawo geologiczne i górnicze,
- 8) Ustawą z dnia 16 kwietnia 2004 r. o ochronie przyrody,
- 9) Rozporządzeniem Ministra Gospodarki Morskiej i Żeglugi Śródlądowej z dnia 12 lipca 2019 r. w sprawie substancji szczególnie szkodliwych dla środowiska wodnego oraz warunków jakie należy spełnić przy wprowadzaniu do wód lub do ziemi ścieków, a także przy odprowadzaniu wód opadowych lub roztopowych do wód lub do urządzeń wodnych,
- 10) Rozporządzeniem Ministra Infrastruktury z dnia 2 września 2004 r. w sprawie szczegółowego zakresu i formy dokumentacji projektowej, specyfikacji technicznych wykonania i odbioru robót budowlanych oraz programu funkcjonalno-użytkowego,
- 11) Rozporządzeniem Ministra Rozwoju z dnia 11 września 2020 r. w sprawie szczegółowego zakresu i formy projektu budowlanego,
- 12) Rozporządzeniem Ministra Transportu, Budownictwa i Gospodarki Morskiej z dnia 25 kwietnia 2012 r. w sprawie ustalenia geotechnicznych warunków posadowienia obiektów budowlanych,
- 13) Rozporządzeniem Ministra Infrastruktury z dnia 18 maja 2004 r. w sprawie określenia metod i podstaw sporządzania kosztorysu inwestorskiego, obliczania planowanych kosztów prac projektowych oraz planowanych kosztów robót budowlanych określonych w programie funkcjonalno- użytkowym,
- 14) Rozporządzeniem Ministra Infrastruktury z dnia 23 czerwca 2003 r. w sprawie informacji dotyczących bezpieczeństwa i ochrony zdrowia oraz planu bezpieczeństwa i ochrony zdrowia,
- 15) Rozporządzeniem Ministra Transportu i Gospodarki Morskiej z dnia 2 marca 1999 r. w sprawie warunków jakim powinny odpowiadać drogi publiczne i ich usytuowanie,
- 16) Ustaleniami Miejscowego Planu Zagospodarowania Przestrzennego,
- 17) Uchwałą NR XXXIV/886/20 Rady Miasta Krakowa z dnia 22 stycznia 2020r. w sprawie ochrony drzew na terenie Gminy Miejskiej Kraków.
- 18) Ustawą o transporcie kolejowym z dnia 28 marca 2003 r.

oraz przepisami wykonawczymi do w/w ustaw i obowiązującymi w dacie przekazania opracowania przepisami, obowiązującymi Polskimi Normami pozwalającymi na uzyskanie pełnych uzgodnień projektu i pozwolenia na realizację inwestycji. W przypadku zmian w przepisach, pociągających za sobą potrzebę

uzyskania nowych decyzji bądź uzgodnień, Wykonawca ma obowiązek ich pozyskania. Dokumentacja projektowa powinna uwzględniać wszystkie obowiązki na dzień przekazania jej Zamawiającemu.

Przedstawiony wykaz aktów prawnych ma charakter otwarty, nie stanowi katalogu zamkniętego. Wykaz aktów prawa nie wyłącza konieczności przestrzegania innych nie wymienionych przepisów, o ile w trakcie realizacji zamówienia będą one miały zastosowanie. Powyższy wykaz nie wyłącza konieczności przestrzegania przepisów, które wejdą w życie po dniu składania ofert.

### **I A. Zakres szczegółowy zamówienia:**

**Opracowanie dokumentacji projektowej (projektu budowlanego i projektu wykonawczego) na budowę urządzeń podczyszczających wody opadowe i roztopowe wraz z uzyskaniem wymaganych na realizację robót budowlanych pozwoleń i decyzji administracyjnych przed wylotami:**

#### **A. Wylot Nr 23**

Wylotem Nr 23, zlokalizowanym w km 6+881 rzeki Serafy na działce nr 262/4 obr. 101 jedn. ew. Podgórze, odprowadzane są do rzeki Serafy wody opadowe i roztopowe spływające z rejonu ulic Heleny, Mała Góra, Ćwiklińskiej, Zamłynie w Krakowie. Zgodnie z wydaną decyzją pozwolenia wodnoprawnego z dn. 10.12.2019 r. znak: KR.ZUZ.2.421.677.2019.KWP, odprowadzanie wód odbywa się z powierzchni zlewni wynoszącej ok. 41,37 ha.

Zarówno wylot nr 23 jak i teren, na którym planowany jest montaż urządzeń podczyszczających objęte są obowiązującym Miejscowym Planem Zagospodarowania Przestrzennego obszaru „Stary Bieżanów”, przyjętym uchwałą Rady Miasta Krakowa nr CVII/2737/18 z dnia 4.07.2018 r

Zgodnie z Planem zarządzania ryzykiem powodziowym dla rzeki Wisły opublikowanym przez Prezesa Krajowego Zarządu Gospodarki Wodnej, wylot nr 23 i teren, na którym planowany jest montaż urządzeń podczyszczających przed wylotem kanalizacji do odbiornika znajdują się w obszarze, na którym prawdopodobieństwo wystąpienia powodzi wynosi raz na sto lat :  $Q = 1\%$  (mapy udostępnione przez geoportal: mapy.isok.gov.pl)

#### **B. Wylot Nr 121**

Wylotem Nr 121, zlokalizowanym na działce nr 487 obr. 87 jedn. ew. Podgórze odprowadzane są do rowu odwadniającego w zlewni rzeki Wilgi wody opadowe i roztopowe z rejonu ulic Kłuszyńskiej i Kłuszyńskiej bocznej w Krakowie. Zgodnie z wydaną decyzją pozwolenia wodnoprawnego z dn. 22.08.2013 r. znak: OS.II.6341.175.2012.ZP.PM odprowadzanie wód odbywa się z powierzchni zlewni wynoszącej ok. 8,14 ha.

Teren, na którym planowany jest montaż urządzeń podczyszczających jak również sam wylot kanalizacji do rowu odwadniającego nie jest objęty aktualnie żadnym Miejscowym Planem Zagospodarowania Przestrzennego, natomiast bezpośrednio przylega do terenu objętego MPZP obszaru Opatkowice Zachód, na którym zlokalizowana jest kanalizacja doprowadzająca wody opadowe w kierunku wylotu.

#### **UWAGA**

- Orientacyjne lokalizacje wylotów objętych zakresem zamówienia część IV zostały przedstawione na mapce stanowiącej załącznik do OPZ.
- Decyzje pozwoleń wodnoprawnych stanowią **załącznik 2d** do SIWZ,
- Uchwały dotyczące Miejscowych Planów Zagospodarowania Przestrzennego w Krakowie dostępne są na stronie: [https://www.bip.krakow.pl/?bip\\_id=1&mmi=412](https://www.bip.krakow.pl/?bip_id=1&mmi=412)

### **II. Zakres szczegółowy dokumentacji projektowej - opis przedmiotu zamówienia:**

#### **UWAGA!**

**Kompletną dokumentację projektową należy opracować dla każdej lokalizacji wylotu oddzielnie.**

1. Sporządzenie pełnego opisu i dokumentacji fotograficznej stanu istniejącego,
2. Opracowanie projektu budowlanego na budowę urządzeń podczyszczających wody opadowe i roztopowe odprowadzane do odbiornika,

3. Opracowanie projektu zagospodarowania terenu z uwzględnieniem rozwiązań umożliwiających obsługę eksploatacyjną (m.in. dojazd) projektowanych urządzeń podczyszczających,
4. Opracowanie projektu wykonawczego (technicznego) na budowę urządzeń podczyszczających wody opadowe i roztopowe odprowadzane do odbiornika,
5. Opracowanie projektów na przekładki uzbrojenia kolidującego z projektowaną inwestycją (w razie konieczności):
  - a) budowlanych (oddzielnie dla każdej branży)
  - b) wykonawczych (technicznych) (oddzielnie dla każdej branży)
6. Opracowanie projektów w oparciu o warunki, które należy pozyskać od m.in. od KEGW, ZDMK, Tauron i innych użytkowników mediów, PGW Wody Polskie (w razie konieczności), UMK – OC (w razie konieczności), w zakresie potrzebnym do przygotowania wniosku o wydanie pozwoleń i decyzji administracyjnych niezbędnych do realizacji robót,
7. Zapewnienia obsługi komunikacyjnej projektowanych urządzeń podczyszczających wody opadowe, celem przeprowadzania czynności eksploatacyjnych - opracować projekt budowlany branży drogowej na warunkach pozyskanych z ZDMK, WIR,
8. Opracowanie projektu wykonawczego branży drogowej,
9. W opracowaniach projektowych przy doborze urządzeń podczyszczających wody opadowe i roztopowe uwzględnić faktyczny wpływ powierzchniowy z podziałem na zlewnie cząstkowe i dokonać stosownych obliczeń,
10. W przypadku wystąpienia kolizji inwestycji z istniejącą zielenią, opracowanie operatu dendrologicznego na podstawie przeprowadzonej inwentaryzacji gatunkowej drzew i krzewów przewidzianych w projekcie do wycinki, z dokładnym i czytelnym zaznaczeniem ich lokalizacji na mapie (kolorem i numerem). Opracowanie ma ponadto zawierać informację o właścicielu lub posiadaczu nieruchomości, na której znajduje się przewidziane do wycinki drzewo lub krzewy, nazwę gatunkową drzew i krzewów, obwód pnia na wysokości 1,3 m, wielkość powierzchni, z której zostaną usunięte krzewy. Wystąpienie z wnioskiem o wydanie Decyzji ( w razie takiej potrzeby),
11. Uzyskanie decyzji na wycinkę drzew w razie kolizji inwestycji z istniejącą zielenią (w razie konieczności),
12. Opracowanie projektu zieleni (w razie konieczności),
13. Opracowanie zwymiarowania geodezyjnego,
14. Ustalenie geotechnicznych warunków posadowienia obiektów budowlanych wraz z kategorią geotechniczną obiektu,
15. Opracowanie dokumentacji geologiczno-inżynierskiej (w razie konieczności),
16. Ostateczne ustalenie pasa zajętości terenu pod inwestycję,
17. Przeprowadzenie analizy własności gruntów objętych inwestycją,
18. Pozyskanie od Właściciela działki pisemnej zgody na zajęcie terenu, przygotowanie dokumentów i uzyskanie prawa do dysponowania terenem na cele budowlane, uzgodnienie z użytkownikiem działki warunków realizacji robót budowlanych,
19. Uzyskanie uzgodnień branżowych opracowań projektowych,
20. Uzyskanie uzgodnienia z KEGW,
21. Uzyskanie zwolnień od obowiązujących zakazów, niezbędnych do złożenia wniosku o wydanie decyzji pnb/zamiaru wykonania robót budowlanych , a następnie realizacji robót budowlanych,
22. Uzyskanie protokołu Narady Koordynacyjnej Wydz. Geodezji UMK z 2 planszami (oryginał + kopia),
23. Wykonanie niezbędnych opracowań wynikających z pozyskanych warunków, uzgodnień, opinii. Uwzględnienie w opracowaniach (w miarę możliwości) warunków wynikających z pozyskanych zgód na zajęcie terenu,
24. Opracowanie wszelkiej dokumentacji niezbędnej do złożenia wniosku o wydanie decyzji pnb / zgłoszenia zamiaru wykonania robót budowlanych,
25. Przygotowanie informacji dotyczącej bezpieczeństwa i ochrony zdrowia oraz szczegółowego zakresu rodzajów robót budowlanych, stwarzających zagrożenie bezpieczeństwa i zdrowia ludzi ( BIOZ ),

26. Opracowanie części kosztowej (przedmiary robót i kosztorysy inwestorskie). Kosztorysy inwestorskie muszą być wykonane w podziale na branże. W przedmiarach robót i kosztorysach uwzględnić zakres prac związanych z odtworzeniem terenu i wymaganą renowacją nawierzchni,
27. Opracowanie Specyfikacji technicznej wykonania i odbioru robót budowlanych dla każdej branży wraz z kodami CPV dla wyszczególnionych w projekcie budowlanym robót,
28. Do dokumentacji należy dołączyć uprawnienia projektantów poszczególnych branż zgodnie z wymogami Prawa budowlanego wraz z dokumentem potwierdzającym przynależność do właściwej Izby Samorządu Zawodowego,
29. W opracowanej dokumentacji technicznej wszystkie zastosowane rozwiązania techniczne, jak również proponowane do wbudowania materiały muszą być uzgodnione z KEGW.

#### **Uwaga!**

1. W przypadku zmiany podmiotu wydającego wytyczne/ warunki/ opinie/ stanowiska/ uzgodnienia/pozwolenia należy uzyskać stanowisko aktualnie funkcjonującej jednostki odpowiedzialnej za realizację zadań w zakresie objętym wydawaniem przedmiotowych dokumentów.
2. Do dokumentacji należy dołączyć uprawnienia projektantów poszczególnych branż zgodnie z wymogami Prawa budowlanego wraz z dokumentem potwierdzającym przynależność do właściwej Izby Samorządu Zawodowego.
3. Ewentualna zmiana zakresu opracowania w wyniku uzgodnień branżowych nie będzie miała wpływu na wysokość wynagrodzenia.
4. Do dokumentacji projektowo-kosztorysowej wykonawca załączy oświadczenie, że dokumentacja projektowa jest wykonana zgodnie z umową, obowiązującymi przepisami techniczno – budowlanymi, normami, zasadami wiedzy technicznej, oraz że zostaje wydana w stanie kompletnym z punktu widzenia celu, któremu ma służyć.
5. W ramach inwestycji obligatoryjne jest zapewnienie dojazdu na potrzeby prowadzenia prac utrzymaniowych urządzeń podczyszczających wody opadowe.

#### **Przedmiary robót i kosztorysy inwestorskie**

Wykonanie przedmiarów robót i kosztorysów inwestorskich oddzielnie dla każdej branży, zgodnie z w/w *Rozporządzeniem*.

#### **Specyfikacje techniczne wykonania i odbioru robót budowlanych.**

Opracowanie szczegółowych specyfikacji technicznych wykonania i odbioru robót budowlanych - zgodnie z w/w *Rozporządzeniem*.

*Wszystkie elementy projektu powinny być oznaczone odpowiednimi kodami CPV.*

#### **Określenie wartości zamówienia na roboty budowlane**

Opracowanie kosztorysów inwestorskich zgodnie z w/w *Rozporządzeniem* i określenie na ich podstawie wartości zamówienia na roboty budowlane / uwaga-przy kalkulacjach szczegółowych stawki i narzuty należy ustalić z zamawiającym/.

#### **Przedmiotowa dokumentacja projektowa musi być wykonana:**

1. Z należyłą starannością,
2. Zgodnie z obowiązującymi na dzień składania wniosku o decyzję PnB lub wniosku zgłoszenia zamiaru wykonania robót budowlanych: przepisami prawa, normami i zasadami wiedzy technicznej,
3. Szczegółowo, w stopniu złożoności odpowiadającym aktualnie obowiązującym przepisom prawa niezbędnym do przygotowania postępowań przetargowych dotyczących przyszłej realizacji projektu, w szczególności z zapisami ustawy prawo budowlane i ustawy prawo zamówień publicznych t.j. bez użycia nazw własnych, wskazań na określony produkt czy producenta itp. przy opisach przedmiotu zamówienia. W projekcie należy również zawrzeć na przykład następujące informacje:

Ewentualne zastosowane przez Zamawiającego w dokumentacji projektowej wskazania pochodzenia wyrobów służą określeniu wzorcowych standardów cech technicznych i jakościowych oraz funkcjonalnych. Zamawiający zaznacza, iż użyte ewentualnie w SIWZ przykłady nazw własnych produktów bądź producentów dotyczące określonych wyrobów, tj. typów, modeli, systemów, elementów, materiałów, urządzeń itp. mają jedynie charakter wzorcowy (przykładowy) i dopuszczone jest składanie ofert zawierających rozwiązania równoważne, które spełniają wszystkie wymagania techniczne, funkcjonalne, jakościowe, użytkowe, estetyczne, kolorystyczne itp. wymienione w SIWZ, przy czym Wykonawca zobowiązany jest wykazać w treści złożonej oferty ich równoważność załączając stosowne opisy techniczne i funkcjonalne. Ponadto jeżeli zastosowanie rozwiązań równoważnych pociąga za sobą konieczność dokonania zmian projektowych w dokumentacji (załączonej do SIWZ), Wykonawca zobowiązany będzie do wykonania dokumentacji zamiennej uwzględniającej wprowadzone zmiany na koszt własny i uzyskania jej akceptacji Zamawiającego, oraz o ile to niezbędne uzyskania również uzgodnień (zezwoleń, pozwoleń, itp.) lub decyzji odpowiednich instytucji, podmiotów i organów administracyjnych. Przy oferowaniu rozwiązań i elementów oraz urządzeń innych niż opisane w SIWZ, Wykonawca musi wykazać szczegółowo w treści oferty ich równoważność z warunkami i wymaganiami opisanymi w SIWZ, przy czym zobowiązany jest dołączyć do oferty jego szczegółowe opisy techniczne i funkcjonalne pozwalające na ocenę zgodności oferowanego przedmiotu z SIWZ. W szczególności wymaga się od Wykonawcy podania nazwy, producenta, typu lub modelu oferowanego wyrobu oraz opisu jego właściwości technicznych, funkcjonalnych, jakościowych, użytkowych, estetycznych itp. (kompletne karty produktowe, prospekty, katalogi, foldery itp.). Zamawiający dopuszcza tolerancję +/- 10% w stosunku do podanych wymagań (rozmiarów, wymiarów lub obliczeń wobec wszystkich elementów wyrobów, założeń lub funkcji) traktowanych w zależności od danego parametru podanego w SIWZ jako wymaganie minimalne albo maksymalne, przy czym zmienione parametry (rozmiary, wymiary lub obliczenia) proponowane jako rozwiązanie równoważne muszą mieścić się w powyższych zakresach (minimalnych albo maksymalnych) określonych w SIWZ, a ponadto zachowywać proporcję zgodną ze wzorem w stosunku do wszystkich rozmiarów, wymiarów lub obliczeń danego wyrobu, założeń lub funkcji.

4. Uwzględniając zasadę oszczędnego i racjonalnego wydatkowania środków finansowych na realizację przedmiotowej inwestycji przy uzyskaniu jak najlepszych standardów jakościowych, stosując rozwiązania projektowe zgodne z zasadami zrównoważonego rozwoju oraz uwzględniających racjonalne gospodarowanie zasobami według następujących kategorii: dobór materiałów, rozwiązania funkcjonalne, zagospodarowanie terenu (priorytetem jest zagospodarowanie terenu z poszanowaniem środowiska przyrodniczego),
5. Zgodnie z obowiązującym miejscowym planem zagospodarowania przestrzennego dla terenu objętego inwestycją,
6. W oparciu o wykonane we własnym zakresie i na własny koszt prace przygotowawcze i pomocnicze związane z prawidłowym opracowaniem projektu m. in.: wizje terenowe, dokumentacje fotograficzne, obserwacje przyrodnicze, analizy środowiskowe, pomiary geodezyjne, badania gruntu, dokumentacje geologiczno-inżynierskie (w razie konieczności), pomiarowe, inwentaryzacje infrastruktury i ewentualne architektoniczno-budowlane, analizy i ekspertyzy techniczne, mapę do celów projektowych, mapy ewidencyjne, operaty, programy prac archeologicznych (w razie konieczności), inwentaryzację zieleni wraz z gospodarką zielenią i inne niezbędne do prawidłowego wykonania przedmiotu zamówienia opracowania specjalistyczne.

**Wykonanie projektu budowlanego i projektu wykonawczego (technicznego)**, obejmującego wszystkie projekty branżowe, branżę wodno-kanalizacyjną, likwidację istniejącego uzbrojenia terenu, rozbiórki obiektów budowlanych kolidujących z inwestycją (jeśli zachodzi taka konieczność i nie zostało to wykonane wyprzedzająco), uwzględniać powinno wszystkie elementy wymagane ustawą Prawo Budowlane oraz wymagania zawarte w informacjach technicznych, opiniach, uzgodnieniach i decyzjach odpowiednich organów. Przedmiotowy projekt musi posiadać wszelkie wymagane decyzje, zgody oraz inne niezbędne uzgodnienia, tj. musi być kompletny z punktu widzenia celu, jakiemu ma służyć, tj.:

ogłoszeniu na jego podstawie zamówienia publicznego na wykonanie robót budowlanych, a następnie ich realizacji.

### **III. Projekty, pozwolenia, uzgodnienia, opinie i inna dokumentacja wymagana odrębnymi przepisami (dla każdej lokalizacji oddzielnie):**

1. opracowanie aktualnej mapy sytuacyjno-wysokościowej do celów projektowych w skali 1:500, w obowiązującym na dzień składania wniosku pnb/ wniosku zgłoszenia zamiaru wykonania robót budowlanych układzie współrzędnych (w formacie \*.dwg lub \*.dxf) z naniesieniem i potwierdzeniem przez Referat Uzgodniania Dokumentacji Projektowej Wydziału Geodezji UMK uzbrojenia z ostatnich 3 lat,
2. wykonanie pomiarów uzupełniających na mapach syt.-wys. Treść mapy zasadniczej należy uzupełnić o elementy sytuacyjne (nadziemne i podziemne) i wysokościowe (rzędne) zgodne ze stanem faktycznym konieczne do prawidłowego zaprojektowania i wykonania przedmiotowej inwestycji,
3. pozyskanie mapy ewidencji gruntów (1 egzemplarz dla KEGW) z klauzulą aktualności z czytelnymi numerami wszystkich działek wchodzących w skład inwestycji - „czystą” t.j. bez wrysowanego zajęcia terenu,
4. opracowanie mapy ewidencji gruntów z naniesioną (na czerwono) zajętością terenu pod projektowaną inwestycję z uwzględnieniem przebiegu tras uzbrojenia podziemnego, zróżnicowanych kolorystycznie (2x oryginał podpisana przez Projektanta wraz z oryginalną pieczęcią),
5. pozyskanie aktualnych wypisów i wyrysów z rejestru gruntów,
6. ustalenie geotechnicznych warunków posadowienia obiektów budowlanych wraz z kategorią geotechniczną obiektu,
7. opracowanie dokumentacji geologiczno-inżynierskiej, zgodnie z obowiązującymi przepisami (w razie konieczności),
8. tabelaryczne zestawienie numerów działek, w które występuje wejście zarówno z projektowanymi urządzeniami podczyszczającymi wody opadowe i roztopowe, jak i infrastrukturą techniczną z wyszczególnieniem dla nich rodzaju wejścia,
9. opracowanie wymaganych materiałów, uzyskanie i przekazanie do KEGW opinii w zakresie konieczności uzyskania decyzji o środowiskowych uwarunkowaniach (w razie takiej konieczności). W przypadku takiego wymogu - wystąpienie o wydanie decyzji, opracowanie karty informacyjnej,
10. uzyskanie decyzji o środowiskowych uwarunkowaniach (w razie takiej konieczności),
11. przygotowanie materiałów do wniosku o wydanie decyzji lokalizacyjnej ( w razie takiej potrzeby),
12. uzyskanie decyzji lokalizacyjnej ( w razie takiej potrzeby),
13. uzyskanie wszystkich niezbędnych warunków branżowych. W przypadku zmiany podmiotu wydającego wytyczne/ warunki / opinie / stanowiska / uzgodnienia / pozwolenia należy uzyskać stanowisko aktualnie funkcjonującej jednostki odpowiedzialnej za realizację zadań w zakresie objętym wydawanym dokumentem.
14. uzyskanie wszelkich niezbędnych uzgodnień branżowych projektów m. in. ZDMK, PGW Wody Polskie (w razie konieczności), UMK- OC (w razie konieczności), ZZM, protokołu Narady Koordynacyjnej Wydz. Geodezji UMK wraz z 2 planszami (oryginał + kopia),
15. uzyskanie wszystkich uzgodnień i opinii koniecznych do uzyskania decyzji /zgłoszenia zamiaru wykonania robót budowlanych (i - w razie konieczności - do innych decyzji, niezbędnych do realizacji),
16. uwzględnienie w rozwiązaniach projektowych oraz w części kosztowej ewentualnych uwag, zawartych w uzgodnieniach oraz decyzjach,
17. uzyskanie stosownej zgody na odstępstwa od przepisów, zwolnień od przepisów dla proponowanych rozwiązań (w razie potrzeby),
18. wykonanie niezbędnych opracowań wynikających z pozyskanych warunków, uzgodnień i opinii,

19. wykonanie wszelkich niezbędnych opracowań wynikających z uzgodnień instytucji biorących udział w postępowaniu, dla wydania pozwolenia na budowę/ przyjęcia zgłoszenia zamiaru wykonania robót budowlanych (i w razie konieczności - innych wymaganych decyzji formalno-prawnych),
20. przygotowanie i złożenie z upoważnienia Zamawiającego wniosku o wydanie decyzji niezbędnych do realizacji inwestycji do właściwego organu (zgodnie z obowiązującymi przepisami i wymogami) oraz przekazanie potwierdzonego wniosku do KEGW,
21. do dokumentacji należy dołączyć uprawnienia projektantów poszczególnych branż zgodnie z wymogami Prawa budowlanego wraz z dokumentem potwierdzającym przynależność do Izby Samorządu Zawodowego,
22. przekazanie do KEGW ostatecznych decyzji/ zaświadczeń o niewniesieniu sprzeciwu wobec zamiaru wykonania robót budowlanych niezbędnych do realizacji robót budowlanych,
23. Wykonawca uwzględni w opracowaniu projektowym znaki osnowy geodezyjnej (w razie ich występowania), poda sposób ich zabezpieczenia, a w przypadku konieczności ich przeniesienia wskaże miejsce ich nowej lokalizacji.

#### **IV. Warunki realizacji prac:**

**Termin realizacji: od dnia zawarcia umowy do 29 października 2021 r.**

##### ***Warunki realizacji prac:***

- 1) z upoważnienia Zamawiającego, Wykonawca złoży do właściwego organu administracji architektoniczno-budowlanej kompletny wniosek o wydanie: decyzji pozwolenia na budowę/ zgłoszenia zamiaru wykonania robót budowlanych,
- 2) przekazanie i odbiór przedmiotu zamówienia odbędzie się na podstawie protokołu końcowego zdawczo - odbiorczego oraz oświadczeń Wykonawcy o kompletności projektu oraz o tym, że projekt został wykonany zgodnie z umową, obowiązującymi przepisami, normami i jest kompletny z punktu widzenia celu, któremu ma służyć (oświadczenia do każdego odbioru). Do projektu należy dołączyć oświadczenie Wykonawcy, że wszystkie uwagi wniesione na etapie opracowania projektu zostały w nim uwzględnione;
  - w przypadku wykazania braków przez organ prowadzący postępowanie Wykonawca zobowiązany jest do wprowadzenia stosownych zmian i uzupełnień w terminie wskazanym przez ten organ,
  - w przypadku nie zrealizowania powyższego, Zamawiający uzna to za wykonanie dokumentacji z nienależytą starannością, ze skutkami wynikającymi z ustawy z dnia 29 stycznia 2004 r. Prawo zamówień publicznych,
  - wniosek o uzyskanie decyzji administracyjnej winien zawierać zapis „w przypadku wykazania braków należy informować Wnioskodawcę, który jest zobowiązany do wprowadzania stosownych zmian i uzupełnień zadania do momentu uzyskania decyzji administracyjnej”,
- 3) przekazanie do KEGW kompletu opracowań zgodnie z zakresem rzeczowym wraz z potwierdzonym wystąpieniem o decyzję pnb/zgłoszenie wykonania robót budowlanych, złożonymi do właściwego organu,
- 4) przekazanie do KEGW ostatecznej decyzji pnb (i w razie konieczności - innych ostatecznych decyzji niezbędnych do realizacji)/ zaświadczenia o niewniesieniu sprzeciwu wobec zamiaru wykonania robót budowlanych),
- 5) przekazane projekty do Zamawiającego mają być zweryfikowane przez sprawdzających,
- 6) za zgodność mapy sytuacyjno-wysokościowej ze stanem faktycznym terenu odpowiedzialność ponosi Wykonawca,
- 7) za zgodność przedmiaru robót z projektem odpowiada Wykonawca, w razie zapytań oferentów w trakcie ogłaszania przetargu na wykonanie robót budowlanych, Wykonawca jest zobowiązany do przygotowania odpowiedzi i niezwłocznego przekazania jej do KEGW (nie później niż w ciągu 24 godzin od momentu przesłania ich przez Zamawiającego do Wykonawcy),

- 8) przy odbiorach częściowych i odbiorze końcowym przedstawić zestawienie opracowanych dokumentacji oraz uzyskanych warunków, opinii, uzgodnień i decyzji administracyjnych i przekazać wszystkie pisma w oryginale do KEGW,
- 9) projekt winien zawierać wszystkie inne elementy niezbędne do realizacji robót budowlanych,
- 10) Wykonawca zobowiązany jest przedstawić stan zaawansowania prac projektowych (również w formie elektronicznej) w okresach comiesięcznych w terminie do 25 dnia każdego miesiąca kalendarzowego, jak również na każde wezwanie Zamawiającego,
- 11) Wykonawca, w ramach wynagrodzenia, jest zobowiązany do uczestnictwa w spotkaniach dotyczących przedmiotu zamówienia i w przypadku takiej potrzeby, przygotowania na wniosek Zamawiającego wszelkich niezbędnych materiałów informacyjnych,
- 12) Wykonawca zobowiązany jest sprawować nadzór autorski podczas realizacji robót na podstawie prac projektowych objętych przedmiotowym zamówieniem, zgodnie z obowiązującymi przepisami w tym zakresie,
- 13) Wykonawca dokumentacji projektowo-kosztorysowej zobowiązany będzie do reprezentowania Zamawiającego wobec wszystkich organów administracji publicznej, instytucji państwowych oraz osób fizycznych i prawnych w związku z wykonywaniem obowiązków związanych z opracowaniem dokumentacji projektowej. Po podpisaniu umowy na przedmiotowe zamówienie, Wykonawca otrzyma stosowne pełnomocnictwo,
- 14) Wykonawca zobowiązany będzie do uzyskania wszelkich decyzji administracyjnych, pozwoleń i uzgodnień wymaganych obowiązującymi przepisami prawa, które są niezbędne do realizacji robót budowlanych na podstawie opracowanej dokumentacji projektowej,
- 15) Obowiązkiem Wykonawcy jest czynne włączanie się w proces uzyskiwania wszelkich uzgodnień, opinii i decyzji, jak również przygotowanie wszelkich wniosków, materiałów, uzupełnień oraz nanoszenie zmian w opracowanej dokumentacji na każde wezwanie organów uzgadniających, opiniujących i wydających decyzję,
- 16) W opracowanej dokumentacji technicznej wszystkie zastosowane rozwiązania techniczne jak również proponowane do wbudowania materiały muszą być uzgodnione z KEGW,
- 17) Ewentualna zmiana zakresu opracowania w wyniku uzgodnień branżowych nie będzie miała wpływu na wysokość wynagrodzenia,
- 18) **Wszelkie opłaty za pozyskiwane decyzje, uzgodnienia i opinie ponosi Wykonawca.**

#### **Uwaga!**

*W przypadku lokalizacji zadania na obszarze objętym formą ochrony przyrody, projektant winien uwzględnić w projektowanych rozwiązaniach uwarunkowania wynikające z takiej lokalizacji.*

#### **Forma opracowania dokumentacji do przekazania zamawiającemu: (oddzielnie dla każdej lokalizacji)**

- a) w formie opisowej i graficznej oddzielnie:
  - opis stanu istniejącego wraz z dokumentacją fotograficzną (przed rozpoczęciem prac projektowych) - 1 egz. ,
  - projekty budowlane - po 2 egz. oddzielnie dla każdej branży (+ po 2 egz. opieczętowne jako załączniki do decyzji pnb),
  - projekty wykonawcze (techniczne) - po 3 egz. oddzielnie dla każdej branży,
  - operat dendrologiczny (w razie kolizji z zielenią) – 3 egz. ,
  - projekt zieleni (w razie kolizji z zielenią) – 3 egz. ,
  - ustalenie geotechnicznych warunków posadzenia obiektów budowlanych i w razie potrzeby- opracowanie dokumentacji geologiczno-inżynierskiej, zgodnie z obowiązującymi przepisami (po 3 egz. ,
  - zwiarytowanie geodezyjne - 2 kpl. ,
  - mapa ewidencji gruntów z klauzulą aktualności z czytelnymi numerami wszystkich działek „czysta”-1 egz. ,
  - mapy ewidencji gruntów z naniesioną (na czerwono) zajętością terenu pod projektowaną inwestycję z uwzględnieniem przebiegu tras uzbrojenia podziemnego, zróżnicowanych kolorystycznie -2 egz. ,



- wypisy z rejestru gruntów – 1 komplet,
- warunki, opinie, uzgodnienia i decyzje administracyjne z klauzulą ostateczności (oryginały),
- protokół Narady Koordynacyjnej Wydz. Geodezji UMK + 2 plansze (oryginał + kopia),
- przedmiary robót – po 3 egz.: oddzielnie dla każdej branży,
- kosztorysy inwestorskie – po 2 egz.: oddzielnie dla każdej branży,
- szczegółowa specyfikacja techniczna wykonania i odbioru robót budowlanych – 3 egz. (3 kpl.),
- informacja dot. bezpieczeństwa i ochrony zdrowia ze względu na specyfikę projektowanego obiektu tzw. „BIOZ” – po 3 egz. dla każdej branży,
- kopia aktualnej mapy syt.-wys. z klauzulą ( z oryginalnymi pieczętkami) - 1 szt. ,
- wszelkie dodatkowe opracowania niezbędne do wydania decyzji pnb - po 1 egz. ,
- potwierdzenia złożenia wniosków o decyzje pnb, zgłoszenie wykonania robot budowlanych i o inne decyzje niezbędne do realizacji (w razie konieczności),

b) w wersji elektronicznej zawierającej wszystkie elementy przedmiotowego zamówienia, również materiały pomocnicze wykorzystane podczas opracowania dokumentacji, zapisane na nośniku cyfrowym (CD/DVD/pamięć flash (pendrive)) w sposób uporządkowany i opisany, umożliwiający odczyt ogólnodostępnymi oprogramowaniem: po 2 egz. (na oddzielnych nośnikach):

- aktualna mapa syt.-wys. do celów projektowych w skali 1:500 w formacie \*.dwg lub \*.dxf oraz \*.pdf,
- mapa ewidencji gruntów z klauzulą aktualności z czytelnymi numerami wszystkich działek „czysta” w formacie \*.dwg lub \*.dxf oraz \*.pdf,
- mapa ewidencji z zajętością terenu pod inwestycję z uwzględnieniem przebiegu projektowanej infrastruktury odwodnieniowej w formacie \*.shp, \*.oraz dwg lub \*.dxf oraz \*.pdf,
- opis stanu istniejącego wraz z dokumentacją fotograficzną (przed rozpoczęciem prac projektowych) w formacie \*.pdf, \*.doc,
- opis techniczny w formacie \*.pdf i \*.doc lub \*.docx,
- część graficzna projektów w formacie \*.dwg oraz \*.pdf,
- ustalenie geotechnicznych warunków posadowienia obiektów budowlanych i w razie potrzeby - opracowanie dokumentacji geologiczno-inżynierskiej, zgodnie z obowiązującymi przepisami,
- zwymiarowanie geodezyjne,
- przedmiary robót i kosztorysy inwestorskie - należy je wykonać w ogólnodostępnych programach do kosztorysowania, posiadających opcję eksportowania i importowania plików w różnych formatach (w formacie \*.pdf, \*.doc lub \*.docx oraz \*.xls), – kosztorysy na oddzielnym nośniku cyfrowym - 2 komplety,
- szczegółowe specyfikacje techniczne wykonania i odbioru robót w formacie \*.doc i \*.pdf – na oddzielnym nośniku cyfrowym,
- informacja „BIOZ” w formacie \*.doc i \*.pdf.

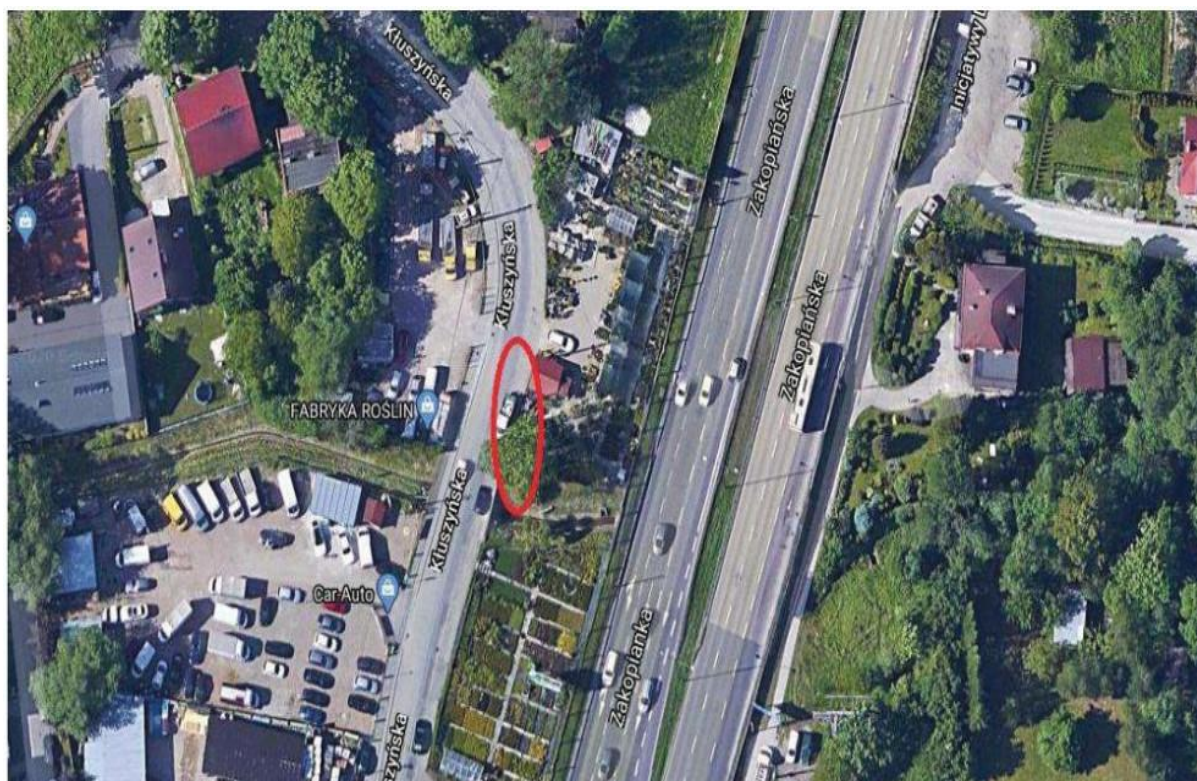
**Uwaga:**

*Liczba przekazanych egzemplarzy opracowań do Zamawiającego nie obejmuje liczby opracowań koniecznych do uzyskania wymaganych opinii, uzgodnień.*

A. orientacyjna lokalizacja planowanej inwestycji – Wylot Nr 23



B. orientacyjna lokalizacja planowanej inwestycji – Wylot Nr 121



źródło: mapy Google (www.google.com)