

**Zakrzówek
enklawa wschodnia
konsultacje społeczne
ws. ustanowienia
użytku ekologicznego**

Zgodnie z art. 6 ust. 1 ustawy o ochronie przyrody **formami ochrony przyrody są:**

- parki narodowe
- rezerваты przyrody
- parki krajobrazowe
- obszary chronionego krajobrazu
- obszary Natura 2000
- **użytki ekologiczne**
- pomniki przyrody
- stanowiska dokumentacyjne
- zespoły przyrodniczo-krajobrazowe
- ochrona gatunkowa roślin, zwierząt i grzybów



- Zgodnie z art. 42 ustawy o ochronie przyrody **użytkami ekologicznymi** są zasługujące na ochronę pozostałości ekosystemów mających znaczenie dla zachowania różnorodności biologicznej - naturalne zbiorniki wodne, śródpolne i śródleśne oczka wodne, kępy drzew i krzewów, bagna, torfowiska, wydmy, płaty nieużytkowanej roślinności, starorzecza, wychodnie skalne, skarpy, kamieńce, siedliska przyrodnicze oraz stanowiska rzadkich lub chronionych gatunków roślin, zwierząt i grzybów, ich ostoje oraz miejsca rozmnażania lub miejsca sezonowego przebywania.
- Zgodnie z art. 44 ww. ustawy ustanowienie pomnika przyrody, stanowiska dokumentacyjnego, **użytku ekologicznego** lub zespołu przyrodniczo-krajobrazowego następuje w drodze uchwały rady gminy.

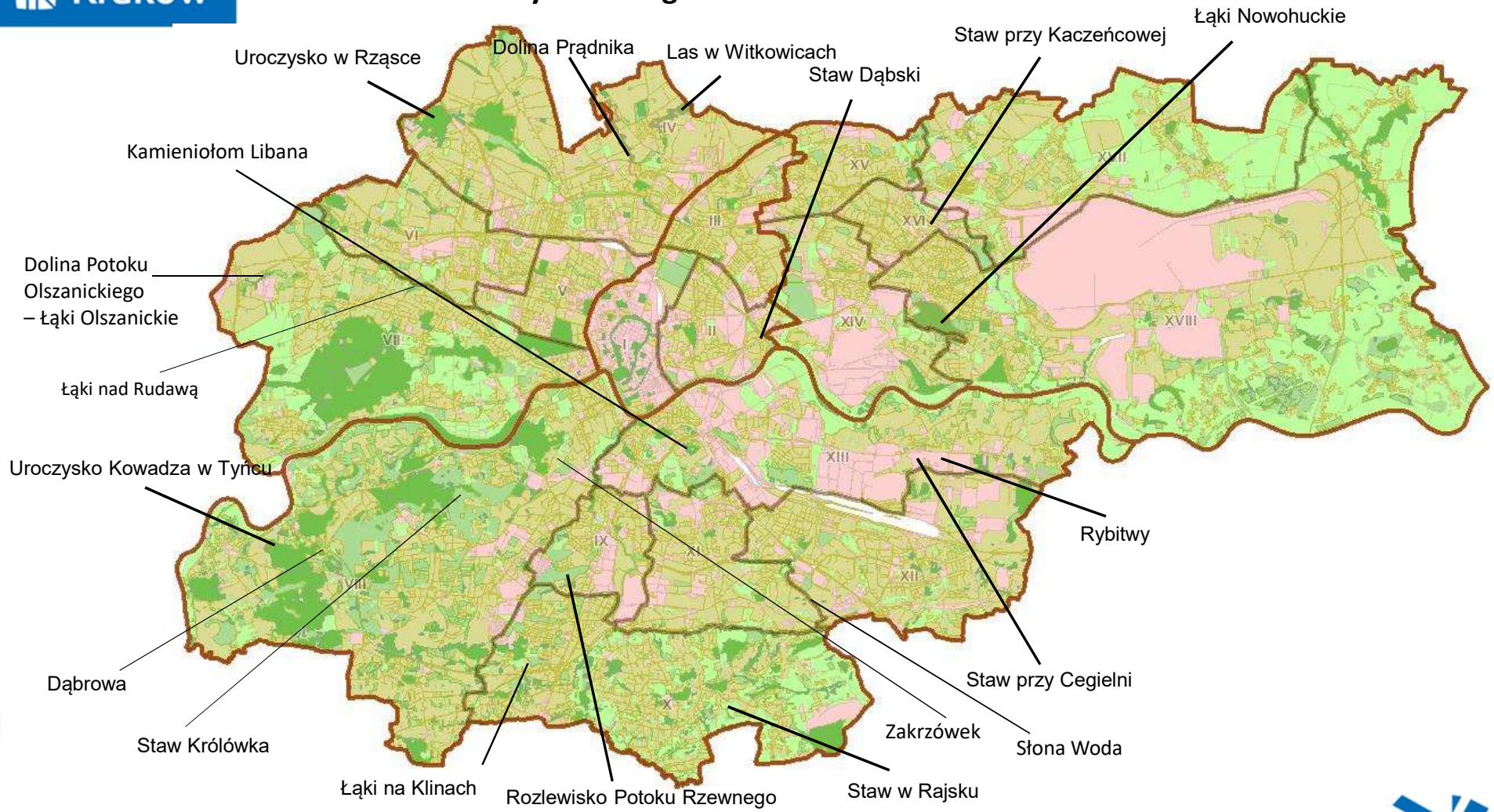


Na terenie Gminy Miejskiej Kraków znajduje się **19 użytków ekologicznych** o łącznej powierzchni 183,64 ha.

1. „Uroczysko w Rzęsce” - powierzchnia 9,43 ha
2. „Łąki Nowohuckie” - powierzchnia 57,17 ha
3. „Staw przy Kaczeńcowej” - powierzchnia 0,82 ha
4. „Rozlewisko potoku Rzewnego” - powierzchnia 2,77 ha
5. „Dolina Prądnika” - powierzchnia 14,145 ha
6. „Uroczysko Kowadza” - powierzchnia 1,82 ha
7. „Staw Dąbski” - powierzchnia 2,53 ha
8. „Las w Witkowicach” - powierzchnia 15,07 ha
9. „Rybitwy” - powierzchnia 0,64 ha
10. „Staw w Rajsku” - powierzchnia 0,39 ha
11. „Staw Królówka” - powierzchnia 0,85 ha
12. „Staw przy Cegielni” - powierzchnia 0,88 ha
13. „Dąbrowa” - powierzchnia 14,97 ha
14. „Dolina Potoku Olszanickiego - łąki Olszanickie” - powierzchnia 5,64 ha
15. „Zakrzówek” - powierzchnia 17,50 ha
16. „Łąki na Klinach” - powierzchnia 5,82 ha
17. „Kamieniołom Libana” - powierzchnia 14,82 ha
18. „Słona Woda” - powierzchnia 13,53 ha
19. „Łąki nad Rudawą” - powierzchnia 4,84 ha



Użytki ekologiczne na terenie Miasta Krakowa



Projekt obejmuje teren o powierzchni **1,58 ha**, położony w Krakowie na nieruchomościach oznaczonych jako działki ewidencyjne ewidencyjnych nr: **140/2, 141, 174/2, 175, 176, 177 obr. 9 jednostka ewidencyjna Kraków- Podgórze.**



Działki nr 174/2, 175, 176, 177 (Salwatorianie)



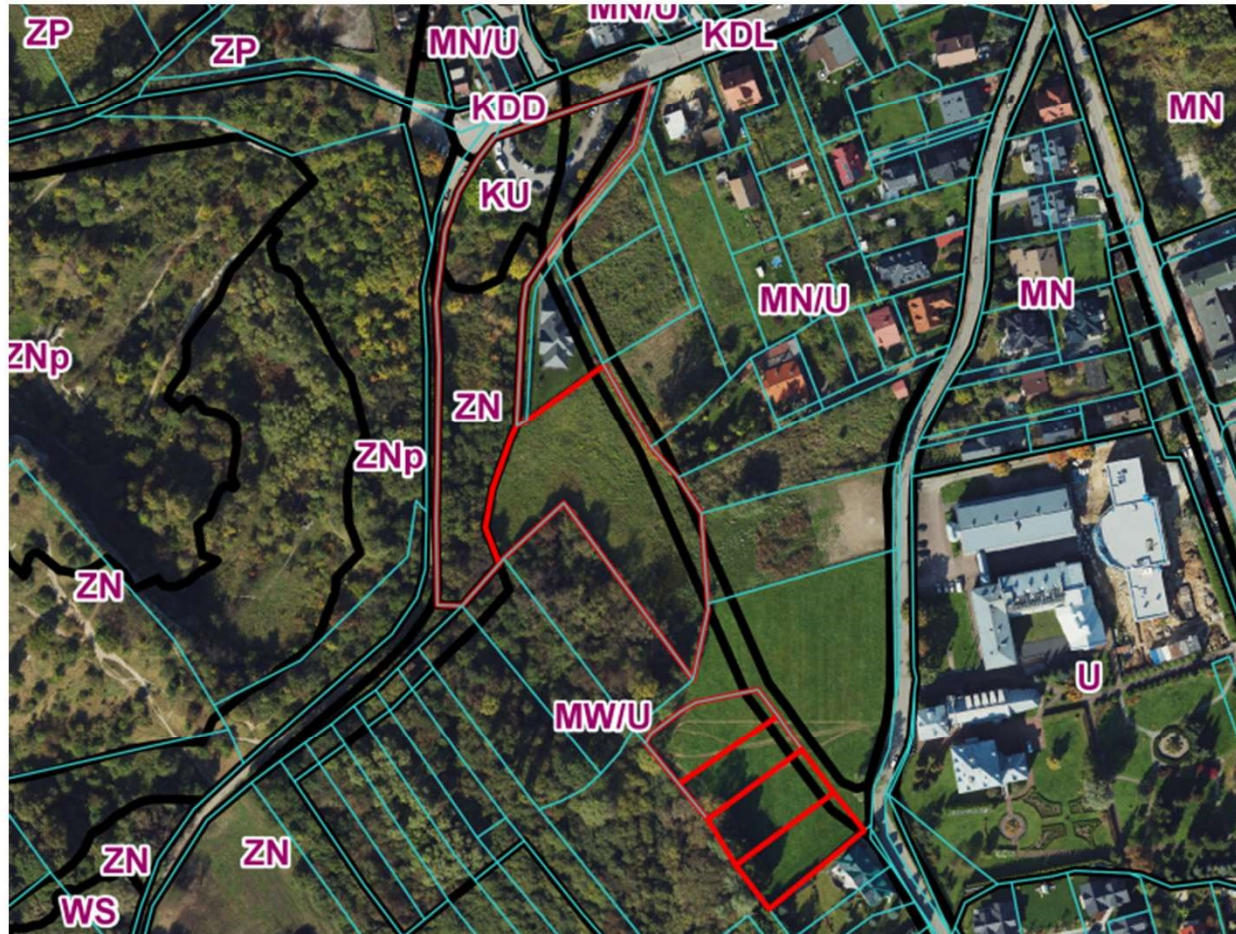
Działka nr 140/2 (spółka Apollo)



Działka nr 141 (ZMZ)

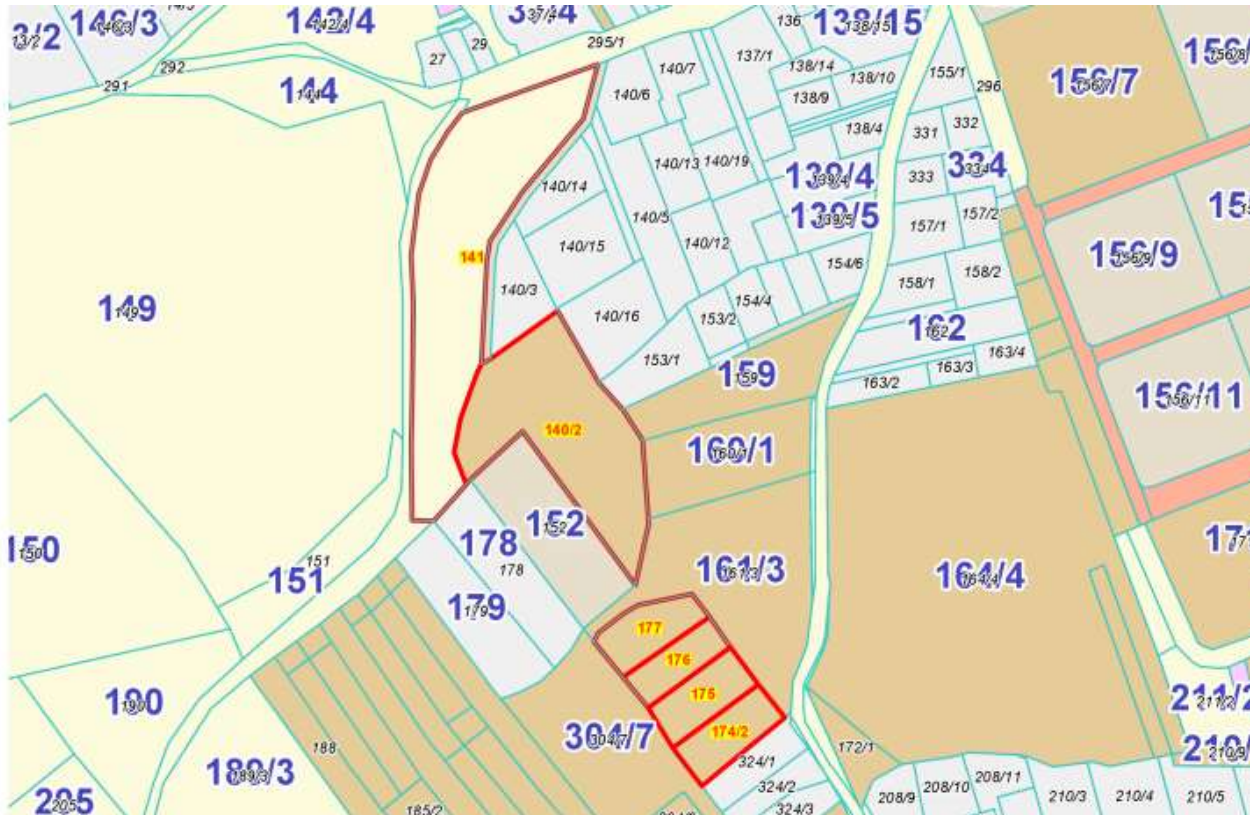


UCHWAŁA NR CXII/1698/14 Rady Miasta Krakowa z dnia 9 lipca 2014 r. w sprawie uchwalenia miejscowego planu zagospodarowania przestrzennego obszaru "REJON ŚW. JACKA - TWARDOWSKIEGO"



Struktura własności

- Gmina Kraków
- Osoby prawne



Celem ustanowienia użytku ekologicznego „Zakrzówek - enklawa wschodnia” jest ochrona mających znaczenie dla zachowania różnorodności biologicznej - siedlisk przyrodniczych oraz stanowisk rzadkich lub chronionych gatunków roślin i zwierząt, ich ostoi oraz miejsc rozmnażania lub miejsc sezonowego przebywania i rozszerzenie użytku ekologicznego „Zakrzówek”



W celu ochrony wartości przyrodniczych obszaru ustala się następujące sposoby **ochrony czynnej** użytku ekologicznego:

- 1) monitoring stanu przyrodniczego;
- 2) usuwanie gatunków inwazyjnych;
- 3) prace na terenie użytku należy wykonywać pod nadzorem botanika i herpetologa.



Na terenie użytku ekologicznego zaproponowano **wprowadzenie następujących zakazów:**

- 1) niszczenia, uszkodzenia lub przekształcania obiektu lub obszaru;
- 2) wykonywania prac ziemnych trwale zniekształcających rzeźbę terenu, z wyjątkiem prac związanych z zabezpieczeniem przeciwsztormowym lub przeciwpowodziowym albo budową, odbudową, utrzymaniem, remontem lub naprawą urządzeń wodnych;
- 3) uszkodzenia i zanieczyszczenia gleby;
- 4) dokonywania zmian stosunków wodnych, jeżeli zmiany te nie służą ochronie przyrody albo racjonalnej gospodarce rolnej, leśnej, wodnej lub rybackiej;
- 5) likwidowania, zasypywania i przekształcania naturalnych zbiorników wodnych, starorzeczy oraz obszarów wodno-błotnych;
- 6) zmiany sposobu użytkowania ziemi;
- 7) umyślnego zabijania dziko występujących zwierząt, niszczenia nor, legowisk zwierzęcych oraz tarlisk i złożonej ikry, z wyjątkiem amatorskiego połowu ryb oraz wykonywania czynności związanych z racjonalną gospodarką rolną, leśną, rybacką i łowiecką;
- 8) zbioru, niszczenia, uszkodzenia roślin i grzybów na obszarach użytków ekologicznych, utworzonych w celu ochrony stanowisk, siedlisk lub ostoi roślin i grzybów chronionych;
- 9) umieszczania tablic reklamowych.



Wartości przyrodnicze

1. **Potwierdzone aktualne walory przyrodnicze tylko w zakresie dz. nr 141** – działka gminna w zarządzie ZZM (porośnięta zadrzewieniami o charakterze łągowym z oczkami wodnymi, siedlisko licznych gatunków płazów),
2. dz. nr 140/2 – Wydział Architektury i Urbanistyki UMK otrzymał ekspertyzę przyrodniczą z **maja 2022 r.**, z której wynika, że na przedmiotowej działce nie stwierdzono występowania chronionych gatunków oraz ich siedlisk,
3. dz. nr 174/2, 175, 176, 177 – ogrodzone, koszone regularnie działki, brak aktualnej inwentaryzacji przyrodniczej potwierdzającej walory przyrodnicze.

2. Informacja od ZPKWM.

Zgodnie z inwentaryzacją wykonaną w 2017 r. na potrzeby sporządzenia planu ochrony dla Bielańsko-Tynieckiego Parku Krajobrazowego (Dz. Urz. Woj. Małop. 2019, poz. 7263) przedmiotowy teren stanowi:

- siedlisko gniewosza plamistego - zachodnia część dz. 140/2 oraz większa część działki nr 141;
- siedlisko derkacza, gąsiora oraz jarzębatki – dz. 140/2, większa część dz. 141, południowo-zachodni fragment dz. 174/2, 175, 176, 177, część KDD7;
- siedlisko dzięcioła czarnego, dzięcioła średniego oraz dzięcioła zielonosiwego - zachodnia część dz. nr 140/2 oraz południowo-zachodnia część dz. 141;
- siedlisko kłaskawki, potrzescza, przepiórki, pustułki – dz. 140/2, większa część dz. 141, południowo-zachodni fragment dz. 174/2, 175, 176, 177 oraz KDD7;



Roszczenia

Projekt uchwały nie zawiera prognozy finansowej w zakresie przyszłych roszczeń odszkodowawczych.

Na podstawie art. 129 ust 2 ustawy z dnia 27 kwietnia 2001 r. – Prawo ochrony środowiska, właściciel nieruchomości może żądać odszkodowania za poniesioną szkodę w związku z ograniczeniem sposobu korzystania m.in. poprzez wprowadzenie zakazów na terenie ustanowionego użytku ekologicznego.

Z tego prawa skorzystały osoby fizyczne i prawne, których działki objęte zostały granicami użytków ekologicznych ustanowionych przez Radę Miasta Krakowa.

- „Zakrzówek” – pozwy o przyznanie odszkodowania w sumie na kwotę ponad 117 mln zł, w tym pozew wystosowany przez spółkę City park to ponad 109 mln zł
- „Łąki na Klinach” – pozwy o odszkodowania na łączną kwotę ponad 22 mln zł



Konsultacje społeczne

odbywają się w dniach od **01.03.2024** do **22.03.2024**

W ramach konsultacji zaplanowano:

- **05.03.2024 r. (wtorek), godz. 10:00-12:00- dyżur telefoniczny pod nr 12 616 88 89**
- **07.03.2024 r. (czwartek), godz. 16:00-18:00; Wydział Kształtowania Środowiska UMK, os. Zgody 2, p. 411 dyżur konsultacyjny**
- **12.03.2024 r. (wtorek) godz. 16:00-18:00 - dyżur telefoniczny pod nr 12 616 88 89**
- **14.03.2024 r. (czwartek), godz. 17:30; Szkoła Podstawowa nr 25 w Krakowie im. Tadeusza Kościuszki, ul. Komandosów 29 - otwarte spotkanie z mieszkańcami**





Dziękujemy za uwagę!