

RAPORT Z BADAŃ:

KR.2012

**Przygotowania i realizacja
EURO 2012 w Krakowie**

Badania zrealizował zespół w składzie:

Dr Anna WILKOŃSKA

(kierownik projektu, Zakład Obsługi Ruchu Turystycznego AWF Kraków)

Mgr Katarzyna ROTTER-JARZĘBIŃSKA

(Instytut Geografii i Gospodarki Przestrzennej UJ)

Dr Marek JARZĘBIŃSKI

(Instytut Ekonomii i Zarządzania UJ)

Badania realizowane przy współpracy URZĘDU MIASTA KRAKOWA

KRAKÓW 2012

WPROWADZENIE

Przyciąganie wielkich wydarzeń (*mega-events*) stało się w ostatnim czasie popularną strategią stosowaną przez ośrodki miejskie dla kreowania rozwoju gospodarczego, zwłaszcza turystycznego, miasta. W opracowaniach naukowych bez trudu odnajdujemy pozycje argumentujące, że region lub miasto osiąga znaczące korzyści ekonomiczne z racji goszczenia na swoim terenie dużych wydarzeń sportowych, nawet w przypadku, gdy to wydarzenie samo w sobie nie przyniosło zysków.

Kraków nie był miastem-gospodarzem meczy finałowych, jednakże ze względu na fakt ulokowania centrów pobytowych trzech drużyn oraz tranzytowego położenia miasta, istotnym stało się poznanie zjawiska ruchu kibiców i wpływu EURO 2012 na przestrzeń miasta.

Niniejszy projekt badawczy KR.2012 związany jest z badaniami i analizami, mającymi na celu uchwycenie w wybranych obszarach tematycznych zakresu oddziaływania społecznego i gospodarczego nowego zjawiska, jakim udział miasta w wielkim wydarzeniu sportowym.

W pierwszej części dokumentu zaprezentowano wyniki analiz dotyczących inwestycji związanych z EURO 2012. W drugiej części przedstawiono dane uzyskane z własnych badań sondażowych, przeprowadzonych w formie bezpośrednio wywiadu, z wykorzystaniem zestandaryzowanego kwestionariusza ankietowego. Wywiady przeprowadzali wolontariusze EURO 2012 w Krakowie, pracujący jako tzw. mobilna informacja turystyczna. Wszystkim osobom zaangażowanym w badania serdecznie dziękujemy! Wyniki badań i analiz zestawiono w formie tabelarycznej i na rycinach. W trzeciej części dokumentu zaprezentowano analizę przemian w obrębie bazy hotelowej w Krakowie w okresie przygotowań do EURO2012.

I. INWESTYCJE PUBLICZNE ZWIĄZANE Z EURO 2012

1. ANALIZA EKONOMICZNA PRZEDSIĘWZIĘĆ INWESTYCYJNYCH

Gmina Miejska Kraków uczestniczyła w realizacji 16 przedsięwzięć inwestycyjnych związanych z przygotowaniem do zorganizowania wydarzenia sportowego pod nazwą Mistrzostwa Europy w Piłce Nożnej (UEFA EURO 2012) (tab. 1). Instytucją odpowiedzialną za koordynację i nadzorowanie realizacji wszystkich przedsięwzięć oraz ujętych w ramach nich 18 projektów inwestycyjny był Urząd Miasta Krakowa (UMK). Głównym jego zadaniem było przygotowanie infrastruktury sportowo-rekreacyjnej oraz infrastruktury drogowej w stopniu umożliwiającym włączenie miasta Krakowa do grupy miast-organizatorów EURO 2012. Podjęte zadania miały na celu dostosowanie dostępnej infrastruktury miejskiej do standardów przyjętych przez Unię Europejskich Związków Piłkarskich (UEFA). Postawione przed UMK zadania inwestycyjne zostały zrealizowane w dużym stopniu w wyznaczonym terminie czyli przed rozpoczęciem Mistrzostw Europy (ME), i to pomimo tego, że miasto Kraków nie zostało zaliczone bezpośrednio do grupy miast-organizatorów EURO 2012.

Tab. 1. Przedsięwzięcia inwestycyjne Gminy Miejskiej Kraków związane z EURO 2012

L.p.	Charakterystyka przedsięwzięć inwestycyjnych (= liczba projektów)	Stan zaawansowania
[1]	rozbudowa miejskiego stadionu klubu piłkarskiego Wisły Kraków (1)	zakończona
[2]	modernizacja stadionu piłkarskiego klubu Cracovii (1)	zakończona
[3]	modernizacja obiektów sportowych Hutnika Kraków (1)	zakończona
[4]	rozbudowa węzła komunikacyjnego im. Ofiar Katynia w Krakowie (1)	zakończona
[5]	budowa tunelu pod Rondem im. Ofiar Katynia (1)	zakończona
[6]	rozbudowa układu komunikacyjnego ul. Surzyckiego - ul. Botewa wraz z przedłużeniem ul. Ślimaka(1)	zakończona
[7]	rozbudowa linii tramwajowej na trasie rondo Grzegórzecki - most Kotlarski - ul. Lipska, ul. Kuklińskiego (1)	zakończona
[8]	modernizacja układu komunikacyjnego ul. Kapelanka - Kampusu UJ (1)	zakończona
[9]	budowa linii tramwajowej od ul. Brożka do III Kampusu UJ (1)	zakończona
[10]	budowa parkingu podziemnego Plac na Groblach (1)	zakończona
[11]	rozbudowa ośrodka rekreacyjnego Kolna (1)	zakończona
[12]	budowa parkingów podziemnych i wielokondygnacyjnych (m.in. przy al. Focha) (2)	w toku
[13]	rozbudowa Portu Lotniczego Kraków-Balice (1)	w toku
[14]	przebudowa ulic w kwartale al. Mickiewicza - al.3 Maja - ul. Królewska - ul. Podchorążych (1)	rezygnacja
[15]	rozbudowa dworca kolejowego Kraków Główny zintegrowanego z transportem publicznym (2)	w toku
[16]	utworzenie szlaku turystycznego po podziemiach Rynku Głównego (1)	zakończona

Zródło: Opracowanie własne zespołu naukowego: A. Wilkońska, K. Rotter-Jarzębińska, M. Jarzębiński na podstawie Rozporządzenia Rady Ministrów z dnia 29 grudnia 2009 r. z późniejszymi zmianami.

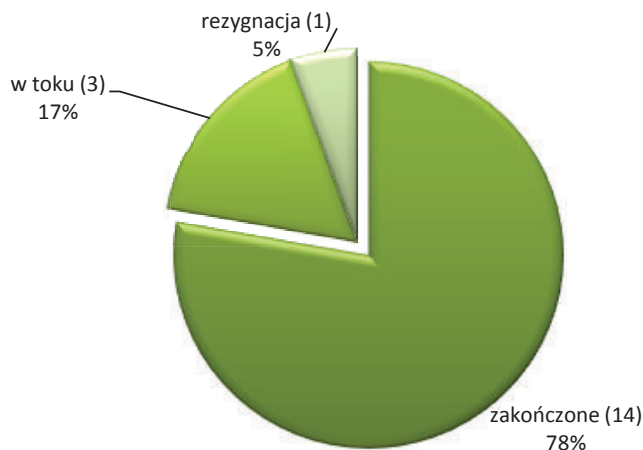
Przedsięwzięcia inwestycyjne związane z EURO 2012, przewidziane do realizacji na terenie Gminy Miejskiej Kraków, wymienia się po raz pierwszy w *Rozporządzeniu Rady Ministrów RP z dnia 29 grudnia 2009 r. w sprawie wykazu przedsięwzięć związanych z Euro 2012* (poz. 52). Katalog inwestycji podlega jednak modyfikacjom i uszczegółowianiu. Obejmuje przede wszystkim inwestycje infrastrukturalne (drogowe, sportowe, rekreacyjne i kulturalne). Szereg z nich uwzględnionych jest w wieloletnich planach rozwoju miasta Krakowa, ponieważ gmina planowała je zrealizować zanim UEFA podjęła decyzję o organizacji ME w Polsce i na Ukrainie. Rada Miasta Krakowa mogła z wyprzedzeniem zabezpieczyć środki w budżecie miejskim na ich sfinansowanie. W wielu przypadkach pozwoliło to na zakończenie prac przed terminem organizacji imprezy sportowej.

Wśród 16 przedsięwzięć inwestycyjnych zdecydowana większość (15) ma szczególne znaczenie dla jakościowego i ilościowego rozwoju Krakowa. W budżecie miasta ujmuje się je jako tzw. inwestycje strategiczne. W tej grupie nie mieści się jedna inwestycja związana z utworzeniem szlaku turystycznego po podziemiach Rynku Głównego (tzw. inwestycja programowa). Inwestycje mają charakter sektorowy. Stanowią ważny wkład w realizację Strategii Rozwoju Krakowa.

Na koniec tego roku liczba projektów zakończonych w całości pod nadzorem UMK stanowi aż 78% wszystkich 18 zidentyfikowanych projektów inwestycyjnych powiązanych z EURO 2012, których wykonanie zaplanowano na lata 2004-2012. Do tej grupy zalicza się projekty inwestycyjne w ramach przedsięwzięć, które nadal znajdują się w toku realizacji. Problem ten dotyczy budowy dworca kolejowego Kraków Główny oraz rozbudowy Portu Lotniczego Kraków-Balice. W odniesieniu do tych dwóch ostatnich przedsięwzięć Gmina Miejska Kraków nie jest głównym inwestorem – nie koordynuje i nadzoruje ich wykonanie. Zasadnicza odpowiedzialność za te inwestycje spoczywa na jednostkach zarządzających wymienionymi obiektami (PKP S.A., P.P. Porty Lotnicze). UMK odpowiadało za skomunikowanie wymienionych obiektów z siecią drogową. W ramach zadań przypisanych miastu Kraków, zakończono dwa projekty związane z budową tuneli drogowego i tramwajowego pod dworcem kolejowym Kraków-Główny.

W ramach przedsięwzięć obecnie realizowanych i koordynowanych przez UMK wyróżnia się trzy projekty inwestycyjne (17% ogółu). Wśród nich należy wymienić jeden projekt dotyczący budowy drogi (ul. Gen. Wittek), która docelowo połączyć ma centrum Krakowa z portem lotniczym Kraków Balice. Pozostałe dwa duże projekty związane są z budową kilku parkingów podziemnych i naziemnych w systemie partnerstwa publiczno-prywatnego (PPP). Projekty te mieszczą się w ramach zadań zleconych jednostkom organizacyjnym Wydziałowi Inwestycji UMK oraz Zarządowi Infrastruktury Komunalnej i Transportu (ZIKIT) w Krakowie.

Rys. 1. Stan zaawansowania realizacji projektów inwestycyjnych związanych z EURO 2012 (w nawiasach liczba projektów) (stan na koniec 2012 r.)



Źródło: Opracowanie własne zespołu naukowego: A. Wilkońska, K. Rotter-Jarzębińska, M. Jarzębiński na podstawie rocznych sprawozdań z realizacji budżetu miasta Krakowa za lat 2004 – 2012, Urząd Miasta Krakowa

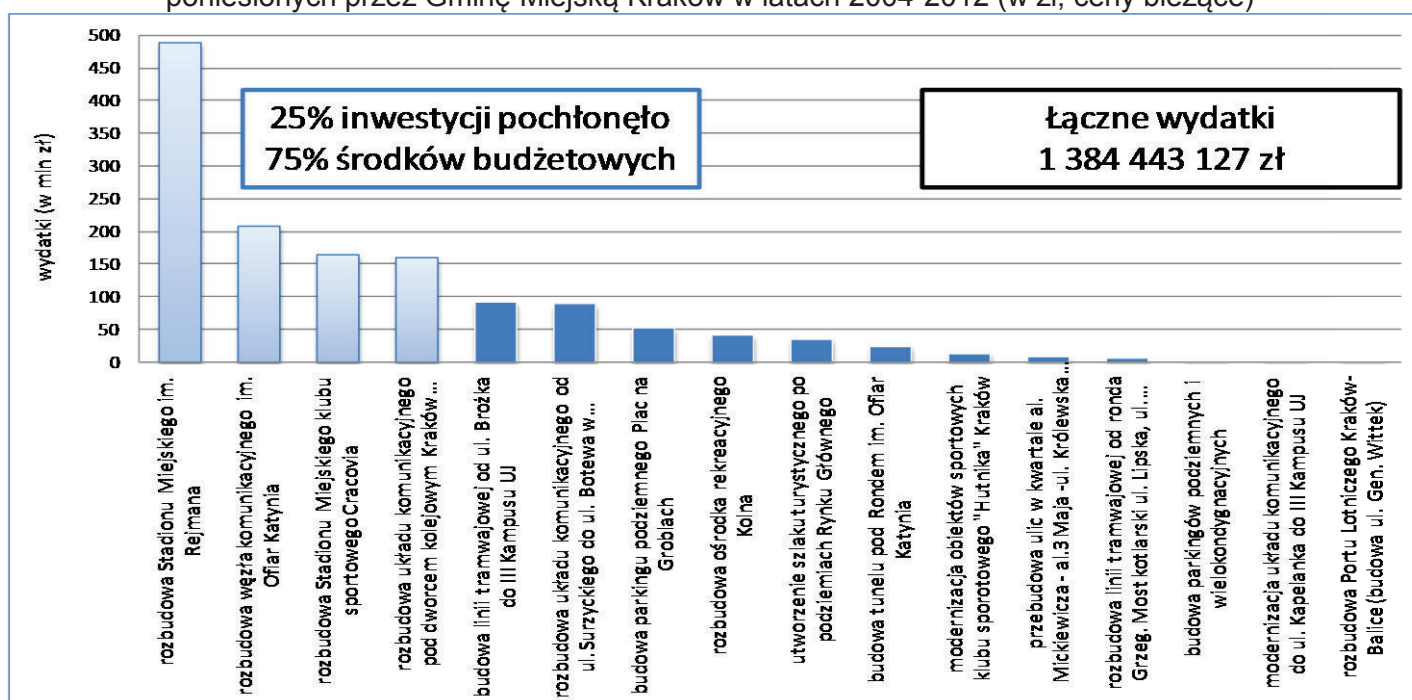
Na podstawie dostępnych informacji, można stwierdzić, że wśród zaplanowanych do realizacji inwestycji tylko jedno przedsięwzięcie zostało definitywnie zawieszona (lub inaczej: nie wyszło poza fazę planowania). W tym przypadku chodzi o przebudowę ulic w kwartale al. Mickiewicza - al. 3 Maja - ul. Królewska - ul. Podchorążych zlokalizowanych w otoczeniu stadionów piłkarskich klubów Wisły Kraków oraz Cracovii. Dla tego przedsięwzięcia nie sformułowano szczegółowych projektów inwestycyjnych (5% całości). Stan zaawansowania realizacji wszystkich inwestycji (projektów) związanych z EURO 2012 przedstawia rys. 1.

2. ANALIZA FINANSOWA PRZEDSIĘWZIĘĆ INWESTYCYJNYCH

Wartość inwestycji związanych z EURO 2012 oraz ich struktura.

W oparciu o roczne sprawozdania z realizacji budżetu Miasta Krakowa szacuje się, że w latach 2004-2012 wydatki publiczne związane z przygotowaniem do EURO 2012, bez uwzględnienia zmiany poziomu cen w analizowanym okresie, osiągną wartość 1.384.443.127 zł¹.

Rys. 2. Wartość nakładów inwestycyjnych dla przedsięwzięć inwestycyjnych związanych z EURO 2012 poniesionych przez Gminę Miejską Kraków w latach 2004-2012 (w zł, ceny bieżące)



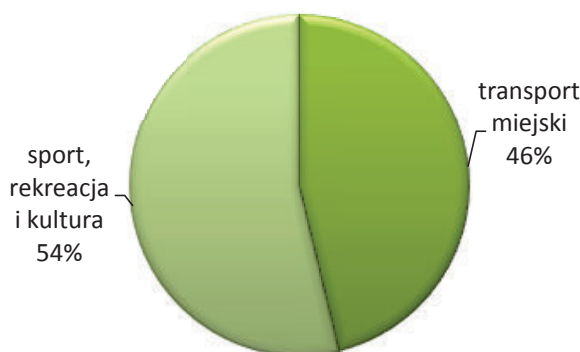
Źródło: Opracowanie własne zespołu naukowego: A. Wilkońska, K. Rotter-Jarzębińska, M. Jarzębiński na podstawie rocznych sprawozdań z realizacji budżetu miasta Krakowa za lat 2004 – 2012, Urząd Miasta Krakowa

Pośród 16 przedsięwzięć inwestycyjnych o charakterze strategicznym i programowym realizowanych w latach 2004-2012 cztery z nich (tj. 25% ogółem) pochłonęły prawie 75% środków budżetowych przeznaczonych przez Gminę Miejską Kraków na realizację zadań związanych z przygotowaniem do EURO 2012 (rys. 2). Do tej grupy zalicza się rozbudowę: stadionu miejskiego im. H. Rejmana – 489, 55 mln zł, węzła komunikacyjnego im. Ofiar Katynia – 209, 06 mln zł, stadionu miejskiego klubu sportowego Cracovia – 165, 29 mln zł, tuneli drogowego i tramwajowego pod dworcem kolejowym Kraków Główny – 160, 06 mln zł. Natomiast z pozostałych przedsięwzięć inwestycyjnych, które zostały zrealizowane w analizowanym okresie, siedem osiągnęło wartość kilkudziesięciu milionów złotych, a pozostałe pięć - kilku milionów złotych.

Analiza struktury nakładów inwestycyjnych związanych z organizacją EURO 2012 pozwala na ich sklasyfikowanie wg odpowiednich sekcjach gospodarki miejskiej: transport miejski (46% ogólnych wydatków) oraz sport, rekreację i kulturę (odpowiednio 54%). Największe znaczenie dla realizacji planów związanych z EURO 2012 miały nakłady poniesione na rozbudowę (modernizację) infrastruktury sportowej, rekreacyjnej i kulturowej, a dopiero potem infrastruktury transportowej. Strukturę nakładów inwestycyjnych w układzie merytorycznym przedstawia rys. 3.

¹ Wartość ogólnych nakładów obejmuje wydatki, które Gmina Miejska Kraków poniesie w związku z organizacją EURO do końca 2012. Nie obejmuje odroczonej płatności (należności) na rzecz wykonawców, które miasto Kraków ma uregulować po zakończeniu EURO 2012.

Rys. 3. Struktura nakładów inwestycyjnych związanych z EURO 2012 poniesionych w latach 2004-2012 według sekcji GUS (%)



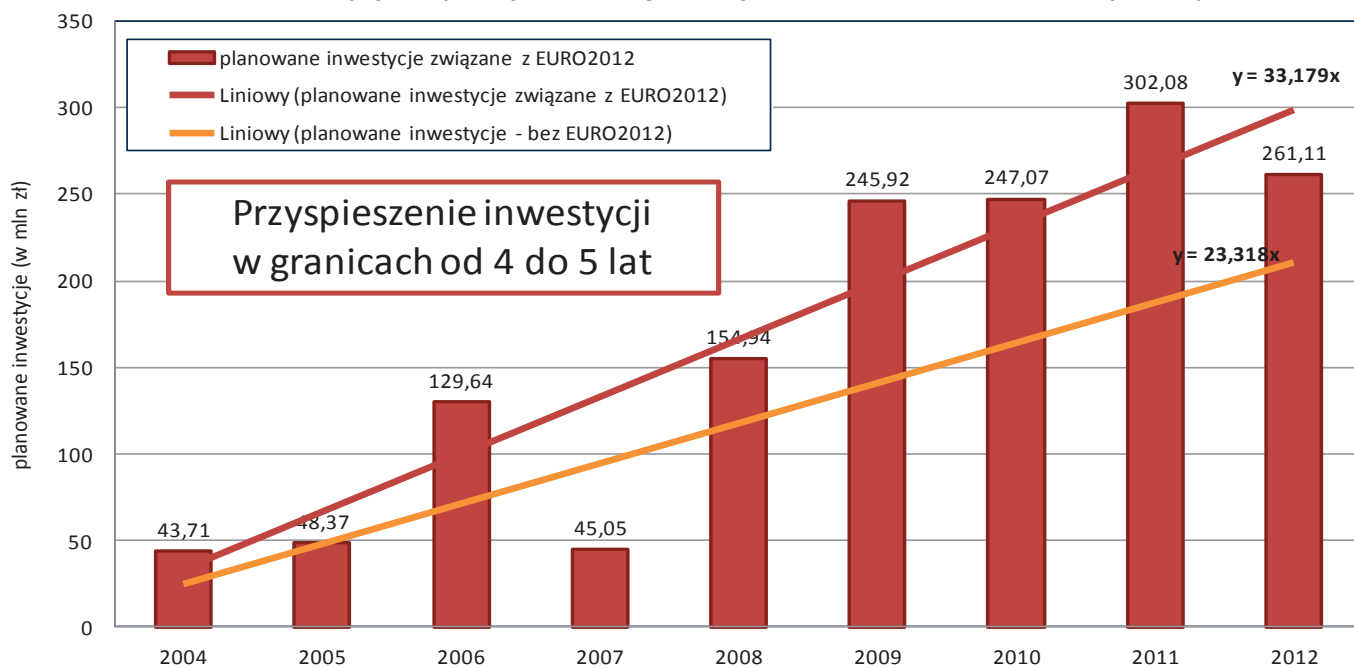
Źródło: Opracowanie własne zespołu naukowego: A. Wilkońska, K. Rotter-Jarzębińska, M. Jarzębiński na podstawie rocznych sprawozdań z realizacji budżetu miasta Krakowa za lat 2004 – 2012, Urząd Miasta Krakowa

Planowane wydatki

W 2014 r. tj. w pierwszym roku realizacji inwestycji powiązanych z Euro 2012, planowane wydatki inwestycyjne wynoszą w wartościach bezwzględnych jedynie 43,71 mln złotych (w cenach bieżących). W kolejnych latach sukcesywnie przyrastają. W analizowanym okresie przeciętnie przyrastają o 33,18 milionów złotych. Wydatki planowane osiągają najwyższą wartość na poziomie 302,08 mln złotych w 2011 r. (sześciokrotny wzrost w stosunku do pierwszego roku analizy).

Można założyć, że gdyby ME nie zostało zaplanowane w Polsce to prawdopodobnie przyrost rocznych wydatków byłoby zdecydowanie mniejszy. Dokonując predykcji przyszłych wyników w oparciu o dane opisujące okres poprzedzający podjęcie decyzji przez UEFA, można przyjąć, że roczny przyrost inwestycji byłby mniejszy. Przeciętnie roczne zmiany poziomu wydatków należałoby oszacować na poziomie 23,32 mln zł. Tym samym okres ich realizacji znacząco by się wydłużył. Na tej podstawie można stwierdzić, że za sprawą organizacji ME czasookres planowania inwestycji uległ skróceniu o ok. 5 lat. Powyższe dane prezentuje rys. 4.

Rys. 4. Porównanie przebiegu linii trendów wyznaczonych dla planowanych inwestycji związanych z EURO 2012 oraz inwestycji w sytuacji braku organizacji EURO 2012 (w mln zł, ceny bieżące).

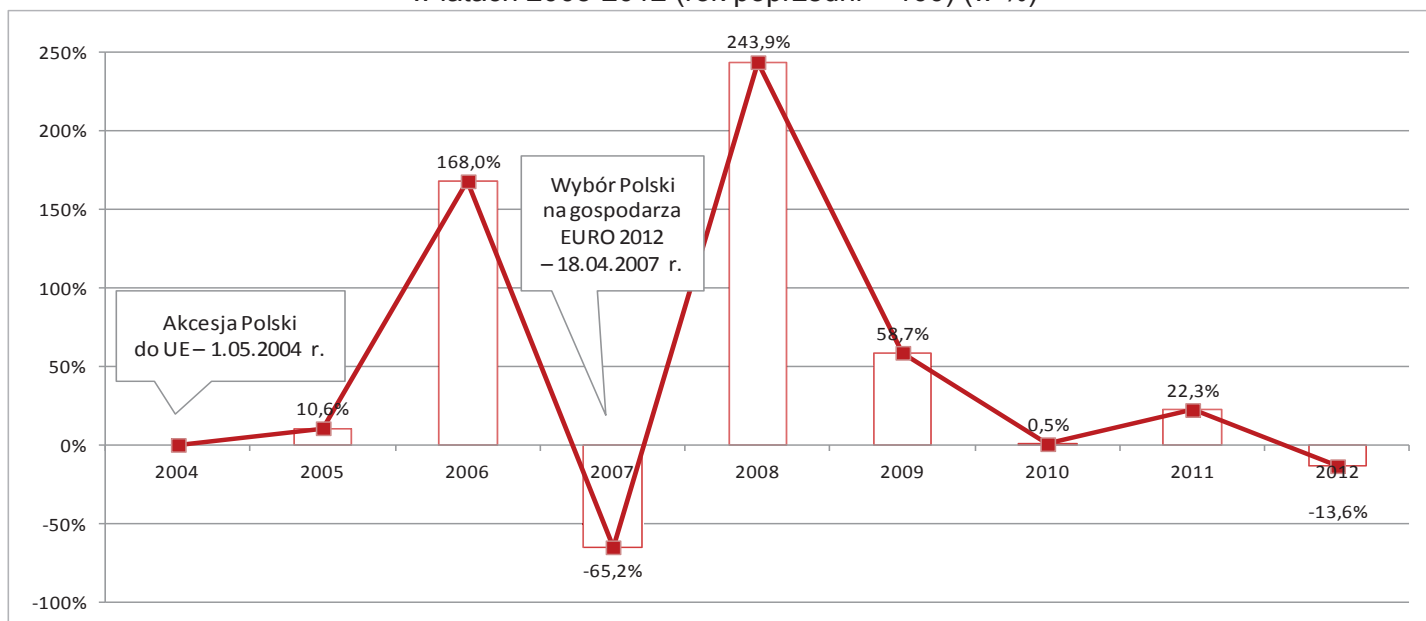


Uwaga: Linia trendu dla planowanych inwestycji (przypadek bez organizacji EURO 2012) wyznaczona na podstawie danych z lat 2004-2007.

Źródło: Opracowanie własne zespołu naukowego: A. Wilkońska, K. Rotter-Jarzębińska, M. Jarzębiński na podstawie rocznych sprawozdań z realizacji budżetu miasta Krakowa za lat 2004 – 2012, Urząd Miasta Krakowa, Kraków

Dynamika zmian planowanych nakładów inwestycyjnych, liczona rok do roku (rok poprzedni = 100), wykazuje wysoką labilność. Pomimo to można uchwycić pewne tendencje w jej przebiegu. W analizowanym okresie wyróżnia się dwa silne trendy wzrostowe determinowane czynnikami zewnętrznymi. Pierwszy, związany z przystąpieniem Polski do UE w 2004 r., drugi z decyzją UEFA z 2007 r. o organizacji ME w Polsce. Najwyższą dodatnią dynamikę zmian planowanych wydatków zaobserwowano w 2008 r., a więc w pierwszym roku po decyzji UEFA. W kolejnych okresach tempo wzrostu inwestycji jest planowano wyhamowywane. Ujemną dynamikę zmian wydatków inwestycyjnych odnotowuje się w 2007 r. oraz 2012 r. Opisaną sytuację obrazuje rys. 5.

Rys. 5. Dynamika zmian planowanych nakładów inwestycyjnych związanych z EURO 2012 w latach 2005-2012 (rok poprzedni = 100) (w %)



Źródło: Opracowanie własne zespołu naukowego: A.Wilkońska, K. Rotter-Jarzębińska, M. Jarzębiński na podstawie rocznych sprawozdań z realizacji budżetu miasta Krakowa za lat 2004 – 2012, Urząd Miasta Krakowa

Skalę powyższego zjawiska ilustruje również miara przeciętnego tempa zmian planowanych wydatków inwestycyjnych ujęta w dwóch analizowanych czasookresach, tj. przed i po podjęciu decyzji o organizacji EURO 2012 w Polsce. W pierwszym okresie, obejmującym lata 2005-2007 planowane wydatki przyrastają średniorocznie o 38%, by w kolejnym okresie przypadającym na lata 2008-2012 „przyspieszyć” do poziomu 62%. Widać więc, że decyzja UEFA o wyborze Polski na organizatora EURO 2012 stanowi istotną przyczynę zwiększenia tempa zmian planowanych inwestycji związanych z rozwojem infrastruktury miasta Krakowa (tab.2).

Tab. 2. Średniookresowe tempo zmian planowanych inwestycji związanych z EURO 2012

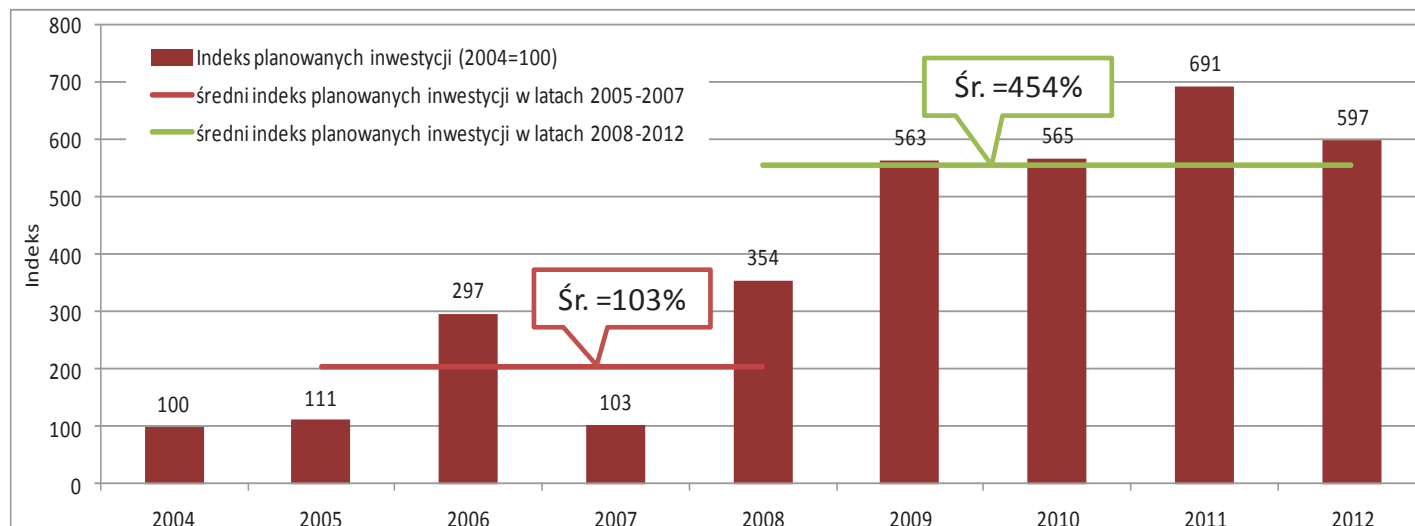
Czasookres	Średnia
lata 2005-2007	38%
lata 2008-2012	62%

Źródło: Opracowanie własne zespołu naukowego: A.Wilkońska, K. Rotter-Jarzębińska, M. Jarzębiński na podstawie rocznych sprawozdań z realizacji budżetu miasta Krakowa za lat 2004 – 2012, Urząd Miasta Krakowa

Inna miara tj. średniookresowy indeks dynamiki zmian planowanych inwestycji (rok bazowy 2004 =100) potwierdza powyższe ustalenia. W stosunku do roku bazowego przeciętny wzrost planowanych inwestycji w latach 2005-2007 wynosi 103%. W relacji do inwestycji z roku bazowego następuje więc dwukrotny wzrost nakładów na infrastrukturę. Natomiast po decyzji UEFA, począwszy

od 2008 r. a kończąc na 2012 r. przeciętny wzrost inwestycji zaplanowanych tym okresie wynosi 454%, a więc jest 5,5 razy większy w odniesieniu do nakładów inwestycyjnych z roku bazowego. Sytuację powyższą obrazuje rys. 6. Efekt organizacji EURO 2012 zdecydowanie przewyższa więc zarówno dynamiką jak i tempem wzrostu wszelkie dokonania na tym polu, które stały się udziałem miasta Krakowa po akcesji Polski do UE.

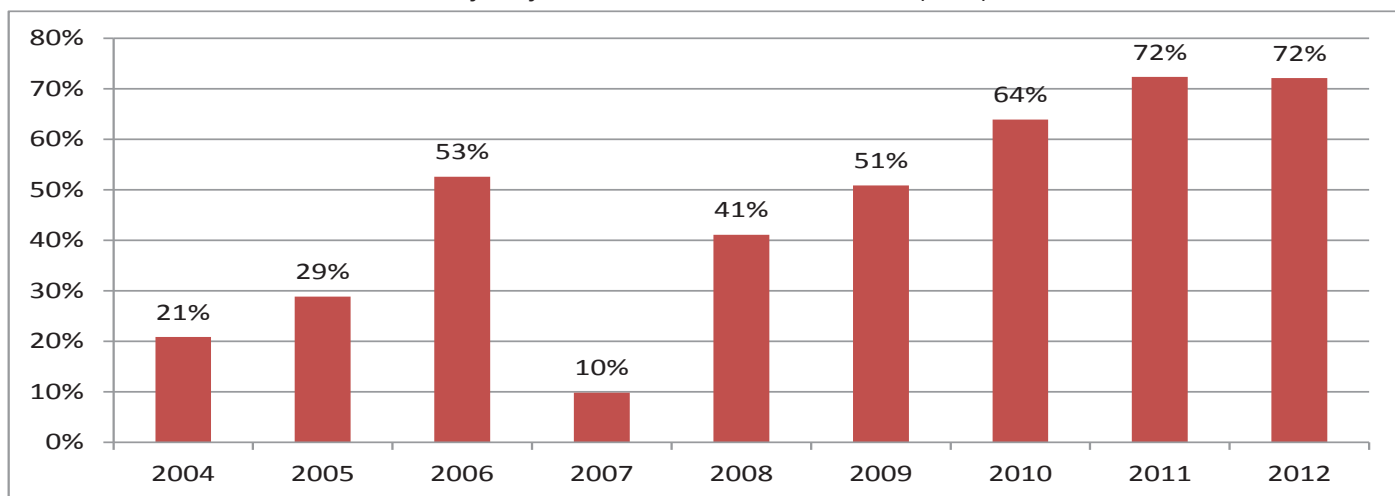
Rys. 6. Średniokresowy indeks dynamiki zmian planowanych wydatków inwestycyjnych związanych z EURO w latach 2004-2012 (rok bazowy 2004 =100)



Źródło: Opracowanie własne zespołu naukowego: A.Wilkońska, K. Rotter-Jarzębińska, M. Jarzębiński na podstawie rocznych sprawozdań z realizacji budżetu miasta Krakowa za lat 2004 – 2012, Urząd Miasta Krakowa

W celu określenia rangi planowanych inwestycji związanych z EURO wydaje się wskazane porównanie ich udziału w odniesieniu do inwestycji strategicznych planowanych ogółem dla miasta Krakowa (ujętych w corocznych projektach budżetowych). W tym przypadku widać wyraźną tendencję wzrostową, która szczególnie uwidacznia się po decyzji UEFA. Jeżeli w 2007 roku udział ten wynosił tylko 10%, to w latach 2011–2012 stanowił już 72% ogółu zaplanowanych w budżecie w wydatków inwestycyjnych. Zestawienie planowanych wydatków inwestycyjnych związanych z EURO 2012 z inwestycjami strategicznymi ogółem Gminy Miejskiej Kraków przedstawia rys. 7.

Rys. 7. Udział planowanych inwestycji związanych z EURO 2012 do inwestycji strategicznych ogółem Gminy Miejskiej Kraków w latach 2004-2012 (w %)



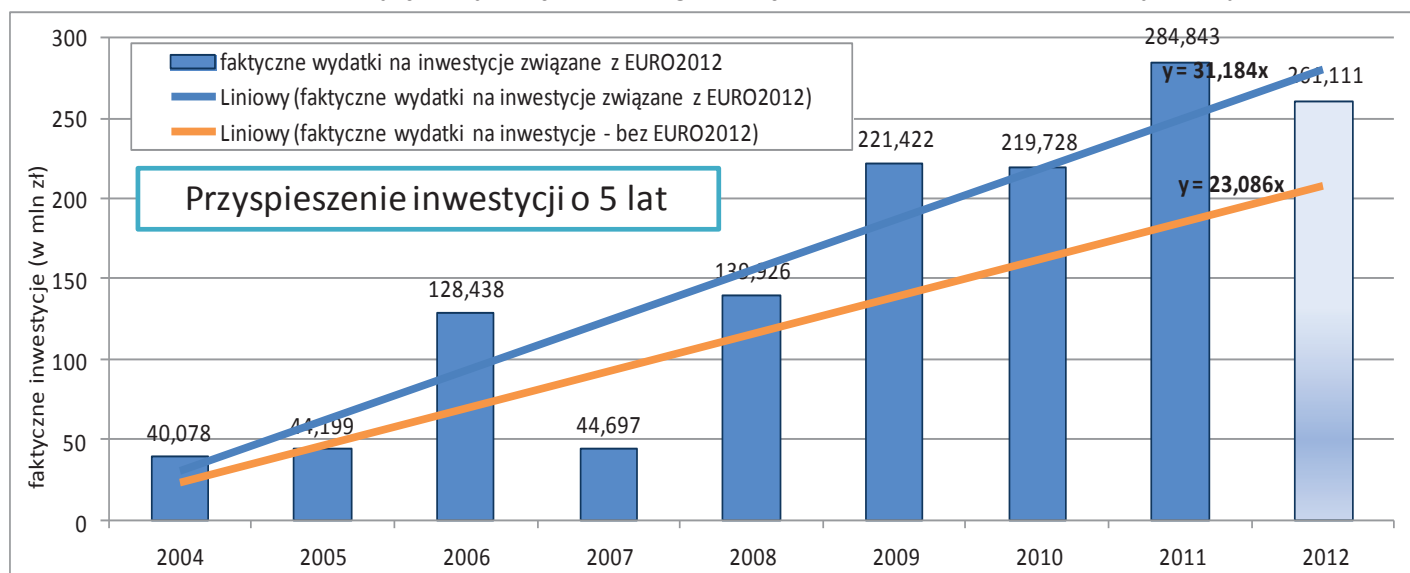
Źródło: Opracowanie własne zespołu naukowego: A.Wilkońska, K. Rotter-Jarzębińska, M. Jarzębiński na podstawie rocznych sprawozdań z realizacji budżetu miasta Krakowa za lat 2004 – 2012, Urząd Miasta Krakowa

Faktyczne wydatki

W 2014 r. tj. w pierwszym roku realizacji inwestycji powiązanych z Euro 2012, faktyczne wydatki wyrażone w wartościach bezwzględnych ukształtowały się na poziomie 40,078 mln złotych (liczone w cenach bieżących). W kolejnych latach inwestycje przyrastają rocznie przeciętnie o 31,184 milionów złotych (rys. 7). W 2011 r. faktyczne nakłady osiągnęły najwyższą wartość wynoszącą 284,842 mln zł. W porównaniu do 2004 r. odnotowany zostaje 6-krotny wzrost nakładów na inwestycje. Natomiast w całym analizowanym okresie przeciętne faktyczne wydatki związane z EURO 2012 kształtują się na poziomie 140,416 mln złotych rocznie.

W sytuacji braku zgody na organizację EURO 2012 faktyczne wydatki Gminy Miejskiej Kraków mogłyby odnotować niższe przyrosty wydatków na inwestycje infrastrukturalne. Predykcja wartości inwestycji, przeprowadzona w oparciu o dane z lat 2004-2007 wskazuje, że nakłady przyrastałyby średniorocznie tylko o 23,08 mln zł. Bezspornie oznaczałoby to wydłużenie terminów realizacji oraz zakończenia inwestycji infrastrukturalnych. Za sprawą EURO 2012 czasookres ich realizacji ulega skróceniu aż o 5 lat (por. rys. 8).

Rys. 8. Porównanie przebiegu linii trendów wyznaczonych dla faktycznych inwestycji związanych z EURO 2012 oraz inwestycji w sytuacji braku organizacji EURO 2012 (w mln zł, ceny bieżące)

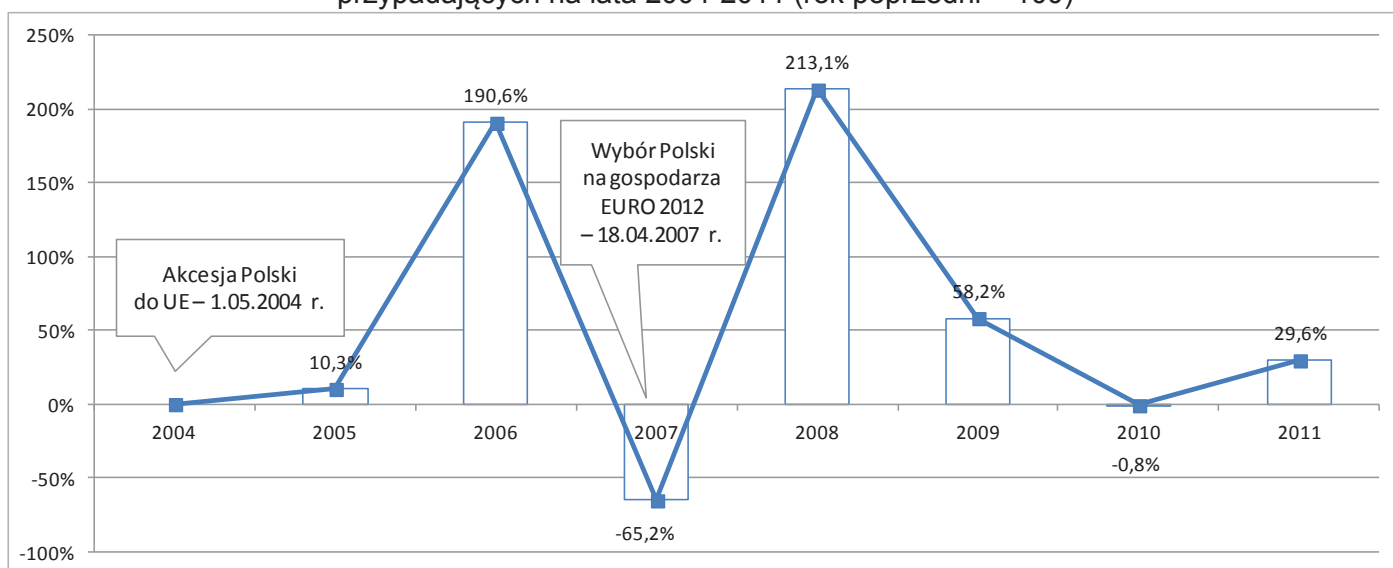


Uwaga: Linia trendu zrealizowanych inwestycji (przypadek bez organizacji EURO 2012) wyznaczona na bazie danych z lat 2004-2007.

Źródło: Opracowanie własne zespołu naukowego: A. Wilkońska, K. Rotter-Jarzębińska, M. Jarzębiński na podstawie rocznych sprawozdań z realizacji budżetu miasta Krakowa za lata 2004 – 2012, Urząd Miasta Krakowa

W okresie przypadającym na lata 2005-2011 dynamika zmian faktycznych nakładów inwestycyjnych jest bardzo wysoka. Jednakże jej przebieg kształtuje się bardzo podobnie jak to ma miejsce w przypadku planowanych wydatków na inwestycje. Najwyższą dodatnią dynamikę wzrostu faktycznych wydatków inwestycyjnych odnotowuje się w 2008 r., w następnym roku po podjęciu decyzji UEFA. Ujemna dynamika wzrostu nakładów inwestycyjnych związanych z EURO występuje w 2007 r. oraz 2010 r. Można założyć, podobnie jak to miało miejsce na etapie planowania inwestycji że ujemną dynamikę zmian zaobserwuje się również w roku organizacji imprezy sportowej. Analizowaną sytuację przedstawia rys. 9

Rys. 9. Dynamika zrealizowanych wydatków inwestycyjnych związanych z EURO 2012 przypadających na lata 2004-2011 (rok poprzedni = 100)



Źródło: Opracowanie własne zespołu naukowego: A. Wilkońska, K. Rotter-Jarzębińska, M. Jarzębiński na podstawie rocznych sprawozdań z realizacji budżetu miasta Krakowa za lat 2004 – 2012, Urząd Miasta Krakowa

Powyższe zjawisko opisuje się za pomocą miary przeciętnego tempa zmian faktycznych inwestycji. W pierwszym analizowanym okresie, obejmującym lata 2005-2007 średnioroczne faktyczne wydatki przyrastają o 45%. W kolejnym okresie, przypadającym na lata 2008-2011 obserwuje się wyraźne „przyspieszenie” jeżeli chodzi o dynamikę faktycznych inwestycji. W skali roku przyrastają średnio aż o 75%. W tym przypadku można również przyjąć, że średniookresowe tempo zmian faktycznych inwestycji ma swój czynnik sprawczy w decyzji UEFA o organizacji EURO 2012 w Polsce.

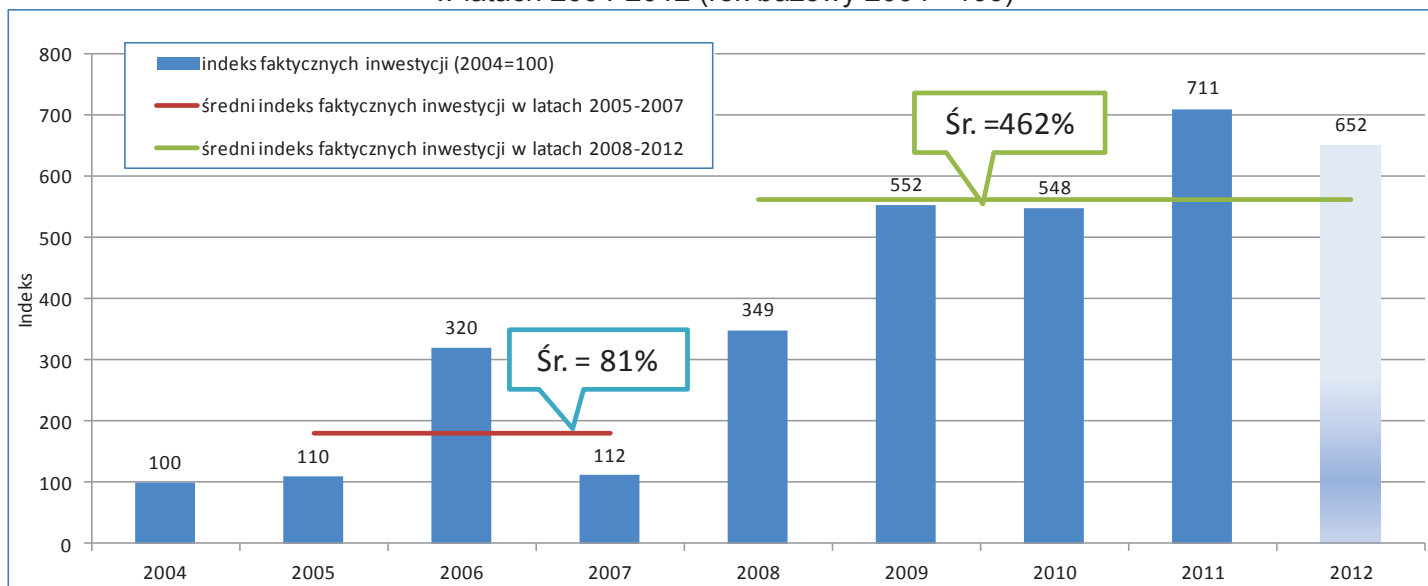
Tab. 3. Średniookresowe tempo zmian faktycznych inwestycji związanych z EURO 2012

Czasookres	Średnia
lata 2005-2007	45%
lata 2008-2011	75%

Źródło: Opracowanie własne zespołu naukowego: A. Wilkońska, K. Rotter-Jarzębińska, M. Jarzębiński na podstawie rocznych sprawozdań z realizacji budżetu miasta Krakowa za lat 2004 – 2012, Urząd Miasta Krakowa

Średniookresowy indeks dynamiki zmian faktycznych inwestycji (roku bazowy 2004 = 100) jeszcze bardziej uwypukla siłę oddziaływania wielkich wydarzeń sportowych na krótkookresowe rezultaty jej przygotowań. W analizowanym okresie, zarówno przed jak i po ogłoszeniu decyzji UEFA, odnotowuje się silny wzrost wartości indeksu faktycznych wydatków inwestycyjnych związanych z EURO 2012. W stosunku do roku bazowego (2004=100) przeciętny wzrost faktycznych inwestycji w latach 2005-2007 wynosi 81%. Natomiast w latach 2008-2012 r. przeciętny wzrost faktycznych inwestycji wynosi 462%, a więc jest ponad 5,5 razy większy od inwestycji z roku bazowego. Sytuację powyższą przedstawia rys.10 .

Rys. 10. Średniookresowy indeks dynamiki zmian faktycznych wydatków inwestycyjnych związanych z EURO w latach 2004-2012 (rok bazowy 2004 =100)

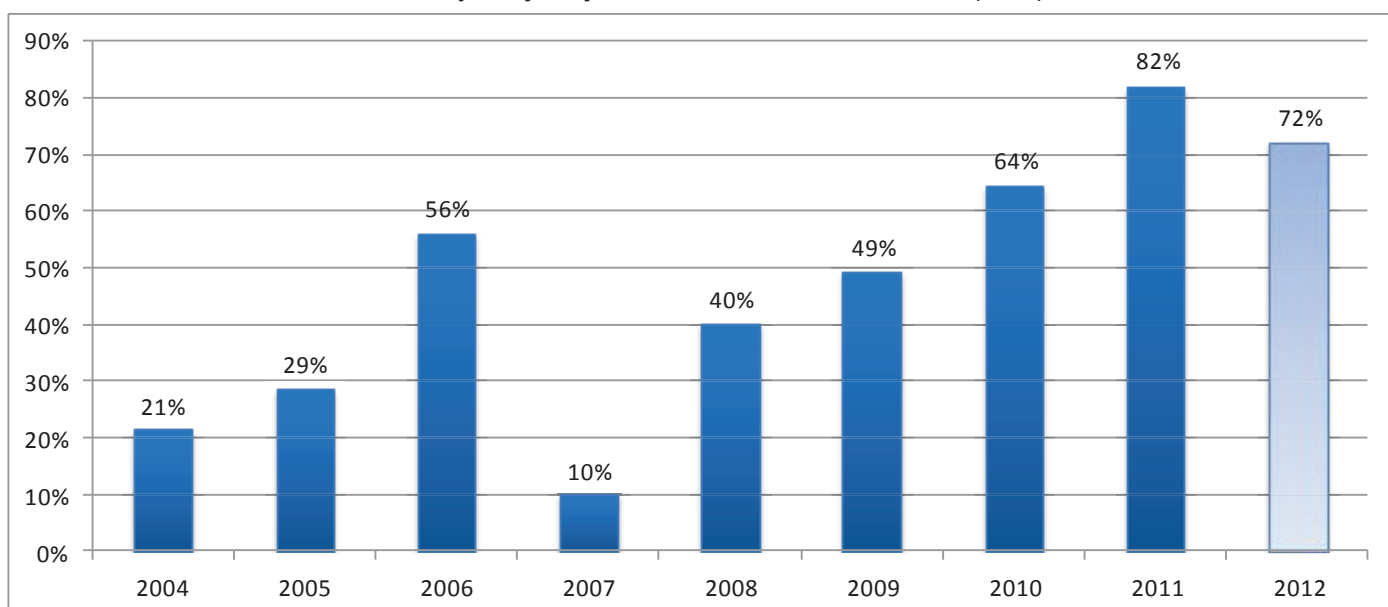


Uwaga: Prognoza wyników dla 2012 r.

Źródło: Opracowanie własne zespołu naukowego: A.Wilkońska, K. Rotter-Jarzębińska, M. Jarzębiński na podstawie rocznych sprawozdań z realizacji budżetu miasta Krakowa za lat 2004 – 2012, Urząd Miasta Krakowa

Podobnie jak na etapie planowania, tak i na etapie realizacji inwestycji ranga wielkiej imprezy sportowej ma swoje odbicie w budżecie miasta. W latach 2004-2011 udział faktycznych wydatków związanych z EURO 2012 do faktycznych wydatków inwestycyjnych o charakterze strategicznym nie tylko jest znaczący, ale odnotowuje tendencję wzrostową. Ten wzrost mocno ujawnia się po decyzji UEFA. Jeżeli w 2007 roku udział inwestycji związanych z EURO 2012 jest wynosi tylko 10%, to już w 2011 roku udział ten stanowi aż 82% ogółu poniesionych wydatków inwestycyjnych. Porównanie udziału zrealizowanych wydatków inwestycyjnych związanymi z EURO 2012 z wydatkami na inwestycje strategiczne Gminy Miejskiej Kraków ujawnia, w całym analizowanym okresie, tendencję wzrostową, co ilustruje rys.11.

Rys. 11. Udział faktycznych inwestycji związanych z EURO 2012 w inwestycjach strategicznych ogółem Gminy Miejskiej Kraków w latach 2004-2012 (w %)



Uwaga: Prognoza wyników dla 2012 r.

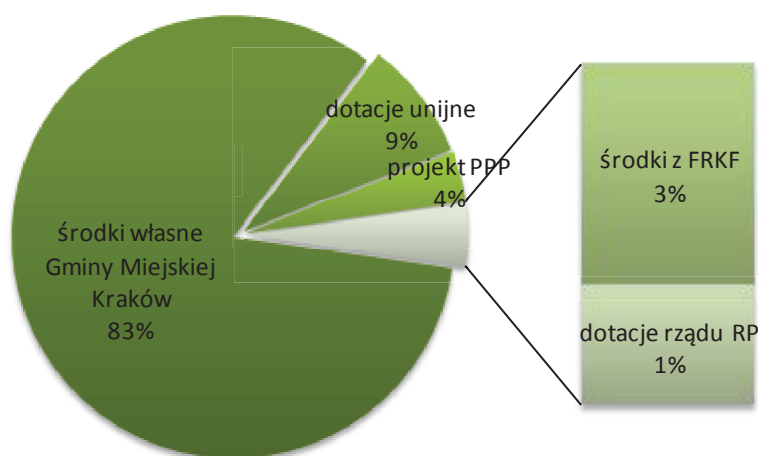
Źródło: Opracowanie własne zespołu naukowego: A.Wilkońska, K. Rotter-Jarzębińska, M. Jarzębiński na podstawie rocznych sprawozdań z realizacji budżetu miasta Krakowa za lat 2004 – 2012, Urząd Miasta Krakowa

3. STRUKTURA FINANSOWANIA PRZEDSIĘWZIĘĆ INWESTYCYJNYCH

Przedsięwzięcia inwestycyjne związane z EURO 2012, zrealizowane na terenie miasta Krakowa, sfinansowane zostały z kilku źródeł. Wśród nich należy wymienić: środki własne miasta, programy unijne, program PPP, dotacje przyznane przez rząd RP (Ministerstwo Finansów, Ministerstwo Rozwoju Regionalnego) oraz środki z Funduszu Rozwoju Kultury Fizycznej (FRKF) Ministerstwa Sportu i Turystyki. W strukturze finansowania największy udział procentowy mają środki własne Gminy Miejskiej Kraków. Stanowią one 83% ogólnej sumy wydatków przeznaczonych na realizację projektów inwestycyjnych związanych z EURO 2012. Pozostałą część tj. 17% ogółu nakładów przeznaczonych na tego rodzaju inwestycje, wiąże się z pozyskaniem środków zewnętrznych.

W tym ostatnim zestawieniu w strukturze wydatków celowych przeznaczonych na realizację projektów inwestycyjnych o strategicznym i programowym znaczeniu dla miasta Krakowa największy udział w ich finansowaniu mają dotacje unijne (9%). Do pozostałych składników struktury finansowania przedsięwzięć inwestycyjnych związanych z EURO 2012 zalicza się: wartość koncesji związanej z budową i eksploatacją parkingu podziemnego Plac na Groblach w systemie partnerstwa publiczno-prywatnego PPP (4%), dotacje na rozbudowę stadionu piłkarskiego Wisły pochodzącą z Funduszu Rozwoju Kultury Fizycznej Ministerstwa Sportu, a także inne środki rządowe (Ministerstwa Finansów, Ministerstwa Rozwoju Regionalnego) na stworzenie szlaku turystycznego po podziemiach Rynku Głównego (Muzeum Historyczne miasta Krakowa). Zestawienie powyższych pozycji przedstawia rys. 12.

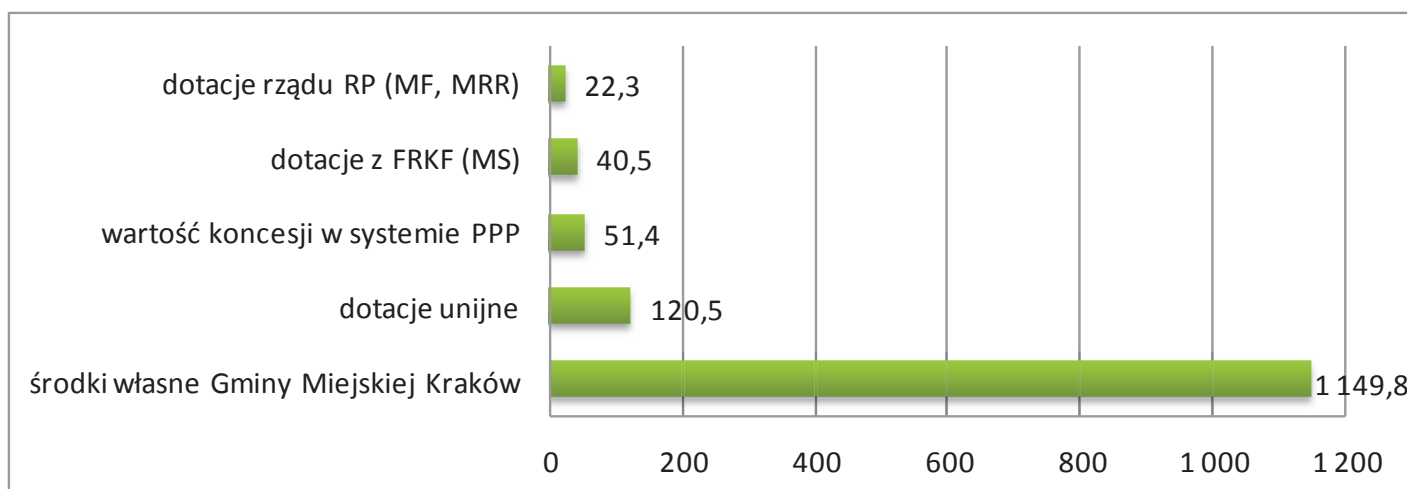
Rys. 12. Struktura finansowania przedsięwzięć inwestycyjnych związanych z EURO 2012 w latach 2004-2012 wg źródła ich pochodzenia (w %)



Źródło: Opracowanie własne zespołu naukowego: A. Wilkońska, K. Rotter-Jarzębińska, M. Jarzębiński na podstawie rocznych sprawozdań z realizacji budżetu miasta Krakowa za lat 2004 – 2012, Urząd Miasta Krakowa

Analiza struktury finansowania przedsięwzięć inwestycyjnych wskazuje w ujęciu wartościowym, że ze środków własnych miasta Krakowa w całym badanym okresie wydatkowano na cele inwestycje związane z EURO 2012 kwotę w wysokości 1149, 8 mln zł. Łączna wartość środków unijnych pozyskanych na realizację projektów infrastrukturalnych wyniosła 120,5 milionów złotych. W ramach pozostałych pozycji zapewniających zewnętrzne finansowanie przygotowań do organizacji EURO 2012 należy wymienić w kolejności projekt budowy parkingu podziemnego w systemie partnerstwa publiczno-prywatnego (PPP) o wartości 51,4 mln zł oraz dotację z FRKF przeznaczoną na modernizację stadionu miejskiego im. H. Reymana – 40,5 mln zł. Strukturę finansowania inwestycji publicznych związanych z EURO 2012 w ujęciu wartościowym (w cenach bieżących) przedstawia rys. 13.

Rys. 13. Struktura finansowania przedsięwzięć inwestycyjnych związanych z przygotowaniem do EURO 2012 w latach 2004-2012 wg źródła ich pochodzenia (w mln zł, ceny bieżące)

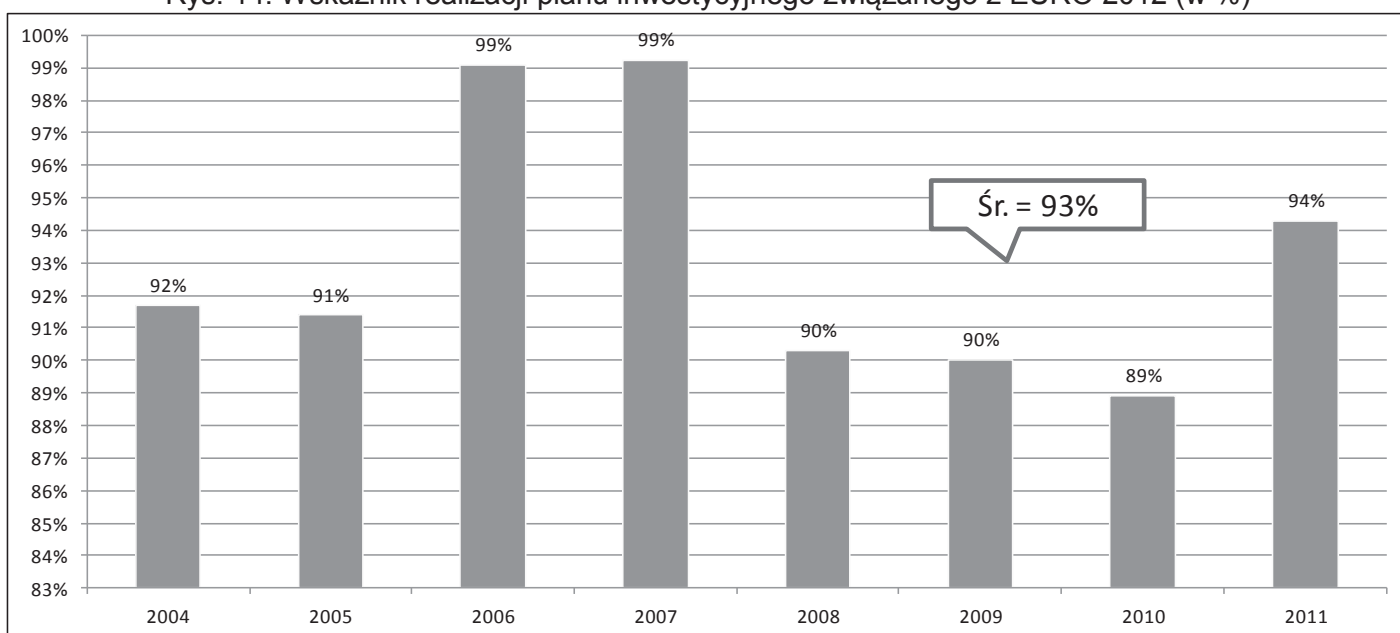


Źródło: Opracowanie własne zespołu naukowego: A. Wilkońska, K. Rotter-Jarzębińska, M. Jarzębiński na podstawie rocznych sprawozdań z realizacji budżetu miasta Krakowa za lata 2004 – 2012, Urząd Miasta Krakowa

4. OCENA WYKONANIA PROGRAMU INWESTYCYJNEGO ZWIĄZANEGO Z EURO 2012

Ocenę stopnia realizacji przedsięwzięć inwestycyjnych związanych z EURO 2012 zaplanowanych w granicach miasta Krakowa można sprowadzić do porównania relacji dwóch wielkości opisujących faktyczne oraz planowane wydatki inwestycyjne. W analizowanym okresie przypadającym na lata 2004-2011 faktyczne wydatki w stosunku do planowanych wydatków inwestycyjnych ujętych w budżecie miasta Krakowa kształtowały się średniorocznie na poziomie 93% (zdecydowanie powyżej średniej dla inwestycji strategicznych ogółem oszacowanych dla miasta Krakowa). Po 2007 r. rzeczywisty stopień realizacji założonego planu jest niższy od oczekiwanego, co jest wyrazem dążenia do racjonalizacji wydatków, zwłaszcza w obliczu postępującego spowolnienia gospodarczego oraz złożonej sytuacji budżetowej miasta Krakowa. Zestawienie wartości dla wskaźnika realizacji planu inwestycyjnego związanego z EURO 2012 obrazuje rys. 14.

Rys. 14. Wskaźnik realizacji planu inwestycyjnego związanego z EURO 2012 (w %)



Źródło: Opracowanie własne zespołu naukowego: A. Wilkońska, K. Rotter-Jarzębińska, M. Jarzębiński na podstawie rocznych sprawozdań z realizacji budżetu miasta Krakowa za lata 2004 – 2012, Urząd Miasta Krakowa

II. RUCH TURYSTYCZNY W CZERWCU 2012 R.

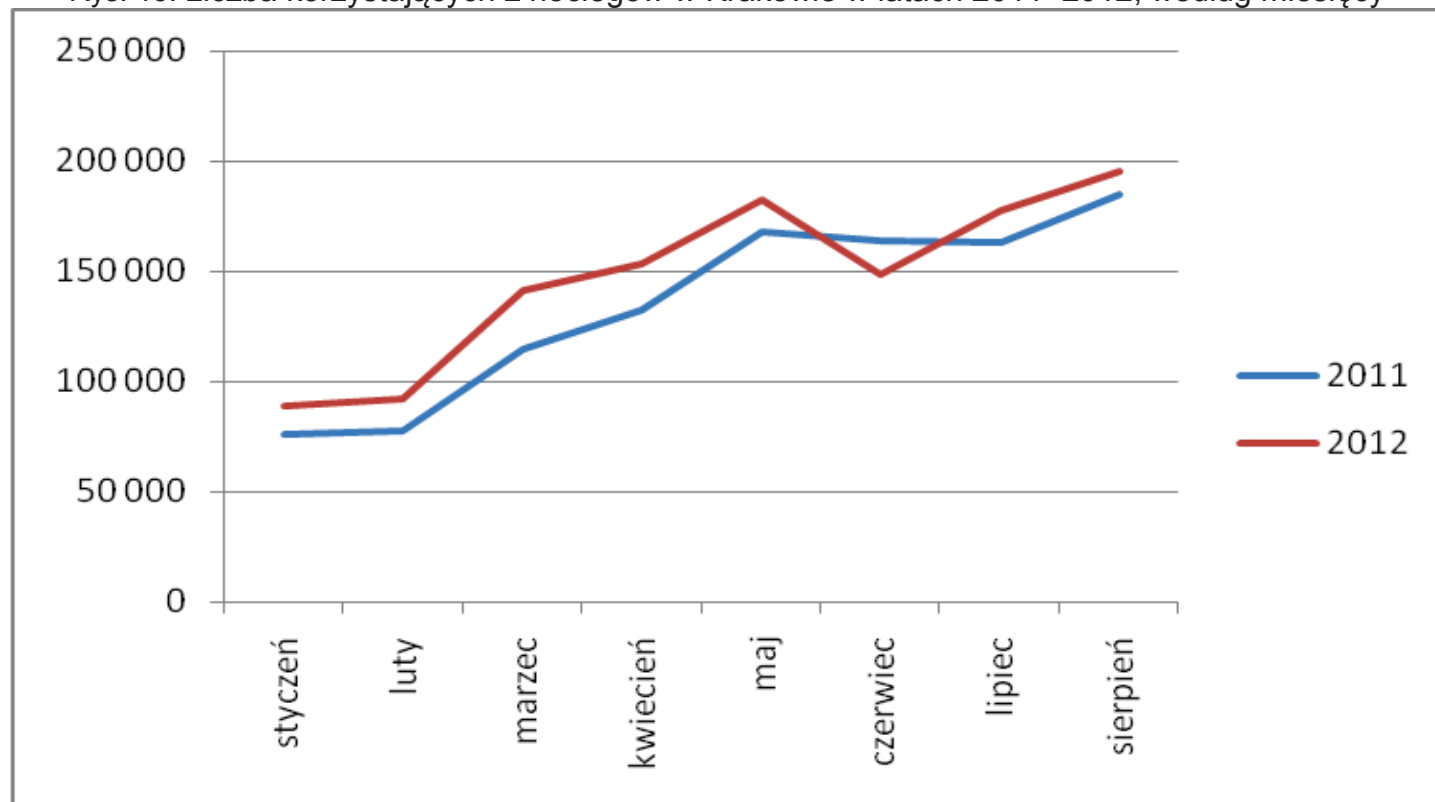
Prezentowane poniżej wyniki badań odnoszą się do zmian w strukturze ruchu turystycznego w Krakowie, jakie nastąpiły w związku z przeprowadzeniem w Polsce i na Ukrainie rozgrywek finałowych Mistrzostw Europy w Piłce Nożnej UEFA EURO 2012.

Badania miały charakter opiniotwórczy. Celem ich była pomoc w zrozumieniu zjawisk społecznych występujących w przestrzeni miasta Krakowa, w związku z mega wydarzeniem sportowym, jakim było EURO 2012 w Polsce i na Ukrainie, w tym określenie relacji zachodzących pomiędzy kibicem a przestrzenią geograficzną miasta (społeczną, ekonomiczną, kulturową, przyrodniczą, techniczną), czyli zdefiniowanie kibica jako odbiorcy produktu EURO 2012 w Krakowie i przyszłych wydarzeń sportowych.

1. SZACUNKOWY RUCH TURYSTYCZNY ZWIĄZANY Z EURO 2012

Dane statystyczne US dotyczące wykorzystanie miejsc noclegowych w rejestrowanej przez niego bazie noclegowej (przedsiębiorstwa składające druki KT-1 regularnie) w Krakowie w czerwcu 2012 r., w stosunku do analogicznego okresu ubiegłego roku, pokazują kilku procentowy spadek liczby obsługiwanych gości (Rys. 15). Z kolei z danych portu lotniczego w Krakowie-Balicach widać znacznie wyższe udziały obsługi pasażerów (zwłaszcza blisko dwukrotne w pierwszej połowie roku ogółem).

Rys. 15. Liczba korzystających z noclegów w Krakowie w latach 2011–2012, według miesięcy

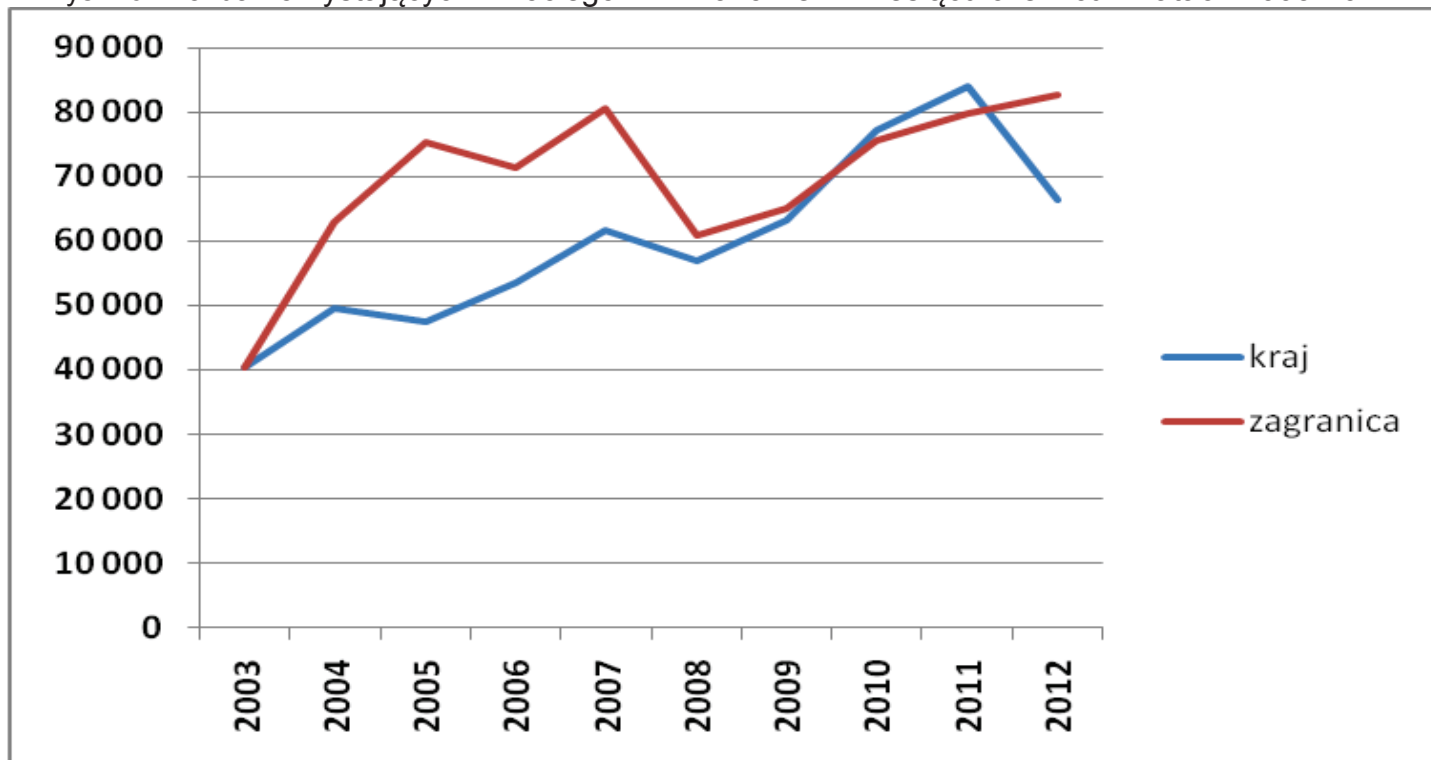


Źródło: dane GUS za: Borkowski K., Grabiński T., Seweryn R., Wilkońska A., Mazanek L., *Ruch turystyczny w Krakowie w 2012 r. Raport końcowy*, Wyd. Małopolska Organizacja Turystyczna, Kraków 2012, mps.

Należy zauważyć, że tak jak pokazują doświadczenia innych miast-organizatorów mega wydarzeń sportowych², okres bezpośrednio przed imprezą i po niej, charakteryzuje się dużym przyrostem ruchu turystycznego.

Tak jak zaobserwowano w toku prowadzonych badań – niewielki spadek ruchu turystycznego w czerwcu 2012 r. był związany ze spadkiem przyjazdów Polaków, którzy to stanowią główny segment przyjazdowy do miasta. Przy czym z drugiej strony zaobserwowano wzrost przyjazdów gości z zagranicy (Rys. 16), co potwierdzają badania własne zespołu, prezentowane w dalszej części raportu.

Rys. 16. Liczba korzystających z noclegów w Krakowie w miesiącu czerwcu w latach 2003-2012.



Źródło: dane US za: Borkowski K., Grabiński T., Seweryn R., Wilkońska A., Mazanek L., *Ruch turystyczny w Krakowie w 2012 r. Raport końcowy*, Wyd. Małopolska Organizacja Turystyczna, Kraków 2012, mps.

Zwraca uwagę fakt, że w ciągu ostatnich 10 lat rozkładu ruchu turystycznego w miesiącu czerwcu, w 2012 r. odnotowano największą liczbę turystów z zagranicy, blisko 83 tys. korzystających z bazy noclegowej (rejestrowanej przez US).

Na podstawie dostępnych danych, podjęto próbę oszacowania wielkości ruchu kibiców-turystów³, którzy przebywali w Krakowie w czerwcu br. Pierwsze wyniki dotyczące wielkości ruchu turystycznego związanego z kibicami przybyłymi na EURO 2012 do Krakowa, przedstawiono na początku lipca br. na bazie częściowych wyników. Po uzyskaniu pełnych danych za miesiąc czerwiec, przede wszystkim z Urzędu Statystycznego, można uznać, że ruch turystyczny związany z EURO sięgnął poziomu 280-300 tys. odwiedzających krajowych i zagranicznych.

² Szerzej na ten temat wraz z bibliografią w: Rotter-Jarzębińska K., Wilkońska A., *Krakow – City of EURO 2012? Perspectives for Tourism Development*, Visnyk Lviv Univ., Ser. Mizhnarodni Vidnosyni, N 24, Lwów 2008, ss. 286-297.

³ Posługujemy się tutaj skróconym określeniem kibic-turysta, rozumianym (z punktu widzenia nomenklatury UNWTO) jako odwiedzający krajowy i zagraniczny, czyli zarówno osoba śpiąca w Krakowie jak i przybywająca do miasta na kilka godzin, ale przebywająca w nim w celach turystycznych. To czy ktoś jest kibicem zostało wyodrębnione na podstawie deklaracji Respondentów, co do EURO 2012 jako celu przyjazdu do miasta.

Należy zaznaczyć, że ogółem szacowany ruch turystyczny w miesiącu czerwcu 2011 r., który stanowił podstawę oszacowań ruchu kibiców w Krakowie, to ok. 800 tys. odwiedzających krajowych i zagranicznych.

W kolejnej tabeli 4 przedstawiono strukturę przyjazdów odwiedzających krajowych i zagranicznych do Krakowa, z uwzględnieniem kibiców EURO 2012 wg próby badawczej.

Tab. 4. Rozkład procentowy ruchu turystycznego przyjazdowego do Krakowa w czerwcu 2012 r.

	KIBICE-KRAJ	KIBICE-ZAGRANICA	SUMA	POZOSTALI-KRAJ	POZOSTALI-ZAGRANICA	SUMA
ODWIEDZAJACY OGÓŁEM	18,8%	81,2%	100,0%	29,4%	70,6%	100,0%
- W TYM: TURYŚCI	69,2%	92,6%		49,2%	87,9%	
- W TYM: ODWIEDZAJĄCY JEDNODNIOWI	30,8%	7,4%		50,8%	12,1%	

Źródło: Opracowanie własne zespołu naukowego: A.Wilkońska, K. Rotter-Jarzębińska, M. Jarzębiński

2. WYNIKI WŁASNYCH BADAŃ SONDAŻOWYCH

Jednym z elementów badań kibiców-turystów EURO 2012 w Krakowie były badania sondażowe przeprowadzone w Krakowie wśród odwiedzających krajowych i zagranicznych w okresie od 8 czerwca do 1 lipca br. Pobór próby miał charakter losowy, a badania przeprowadzono w głównych skupiskach ruchu kibiców-turystów i pozostałych turystów, tj. na obszarze całego Starego Miasta (obręb Plant), dworca kolejowego i autobusowego (wraz z przyległościami tj. galerią handlową, peronami itd.), Międzynarodowego Portu Lotniczego im. Jana Pawła II w Balicach oraz w wybranych obiektach hotelowych wyższej kategorii, zlokalizowanych w Krakowie. Wywiady, jak już wspomniano we wstępie, przeprowadzali wolontariusze EURO 2012, pracujący jako tzw. mobilna informacja turystyczna. Ogółem uzyskano 1071 poprawnie wypełnionych kwestionariuszy, z czego 39% stanowili kibice-turyści krajowi i zagraniczni.

Celem badań sondażowych było poznanie zachowań konsumenckich kibiców-turystów EURO 2012, w kontekście całego ruchu turystycznego przyjazdowego do Krakowa w czerwcu br.

Poniżej omówiono wyniki tych badań, z punktu widzenia poruszanej w nich problematyki. W tabelach zestawiono dane dot. kibica-turysty oraz pozostałej części ruchu turystycznego tj. odwiedzających krajowych i zagranicznych, którzy przyjechali do Krakowa w innych celach niż EURO 2012.

PRZYJAZD DO KRAKOWA

Średnio 4/5 odwiedzających krajowych i zagranicznych przyjechało do Krakowa bezpośrednio z miejsca zamieszkania (tab. 5). Nie odnotowano tutaj różnic pomiędzy kibicami a pozostałymi odwiedzającymi Kraków.

Tab. 5. Bezpośrednie przyjazdy z miejsca zamieszkania do Krakowa (VI.2012).

ASPEKT	KIBICE-KRAJ	KIBICE-ZAGRANICA	POZOSTALI-KRAJ	POZOSTALI-ZAGRANICA
TAK	89,6%	70,9%	88,5%	72,8%
NIE	10,4%	29,1%	11,5%	27,2%
SUMA	100,0%	100,0%	100,0%	100,0%

Źródło: Opracowanie własne zespołu naukowego: A.Wilkońska, K. Rotter-Jarzębińska, M. Jarzębiński

Stosunkowo dużo odwiedzających, zwłaszcza zagranicznych, przyjechało do miasta z wykorzystaniem jakiegoś węzła przesiadkowego. Najczęściej były to w kolejności: Warszawa, Praga (Czechy), Berlin (Niemcy), Poznań, Zakopane, Budapeszt (Węgry), Gdańsk, Lwów (Ukraina).

Odwiedzający krajowi najczęściej przybywali do Krakowa samochodem, pociągiem (dotyczy też kibiców – tab. 6). Stosunkowo często wybierany był samolot (rejsowy, TLL) czy busy. Pozostałe środki transportu występowały w tym segmencie rzadko. Z kolei w przypadku odwiedzających zagranicznych (nie ma tu różnicy w stosunku do kibiców) dominowały samoloty i pociągi jako główne środki transportu.

Tab. 6. Struktura środków transportu wybieranych przez odwiedzających krajowych i zagranicznych w przyjazdach do Krakowa (VI.2012).

ŚRODEK TRANSPORTU	KIBICE-KRAJ	KIBICE-ZAGRANICA	POZOSTALI-KRAJ	POZOSTALI-ZAGRANICA
SAMOLOT REJSOWY	10,3%	29,8%	5,8%	35,6%
SAMOCHÓD	24,4%	6,3%	31,6%	5,8%
POCIĄG	35,8%	16,7%	27,4%	11,6%
SAMOLOT TANICH LINII LOTNICZYCH	5,1%	36,3%	11,1%	39,5%
AUTOBUS LINII REGULARNEJ	7,7%	6,5%	5,2%	2,2%
BUS	10,3%	1,2%	13,2%	0,2%
SAMOLOT CZARTEROWY	1,3%	2,4%	0,0%	0,6%
AUTOKAR	3,8%	0,3%	5,2%	4,1%
INNY	1,3%	0,6%	0,5%	0,4%
SUMA	100,0%	100,0%	100,0%	100,0%

Źródło: Opracowanie własne zespołu naukowego: A. Wilkońska, K. Rotter-Jarzębińska, M. Jarzębiński

W zdecydowanej większości odwiedzający krajowi i zagraniczni, jeżeli przylecieli do Krakowa samolotem, to korzystali z lotniska w Krakowie-Balicach. Pozostałe, najczęściej wskazywane lotniska, to: Katowice-Pyrzowice (tab. 7), a sporadycznie Warszawa-Okęcie czy Rzeszów-Jasionka.

Tab. 7. Lotniska wybierane przez odwiedzających krajowych i zagranicznych w przypadku wykorzystania samolotu jako środka transportu w przypadku przyjazdów do Krakowa (VI.2012).

lotnisko	KIBICE-KRAJ	KIBICE-ZAGRANICA	POZOSTALI-KRAJ	POZOSTALI-ZAGRANICA
KRAKÓW-BALICE	100,0%	92,0%	94,0%	94,6%
KATOWICE-PYRZOWICE	0,0%	7,6%	3,0%	3,6%
INNE	0,0%	0,4%	3,0%	1,8%
SUMA	100,0%	100,0%	100,0%	100,0%

Źródło: Opracowanie własne zespołu naukowego: A. Wilkońska, K. Rotter-Jarzębińska, M. Jarzębiński

NOCLEGI

Odwiedzający zagraniczni zdecydowanie najczęściej deklarowali chęć nocowania w Krakowie, przy czym nieco wyższe wskaźniki odnotowano tutaj wśród kibiców (tab. 8). Bardziej złożona sytuacja była w przypadku odwiedzających krajowych. 2/3 kibiców krajowych korzystało z bazy noclegowej Krakowa, jednakże pozostali odwiedzający krajowi w proporcjach pół-na-pół korzystali bądź nie z obiektów noclegowych miasta.

Tab. 8. Deklaracja nocowania w obiektach zlokalizowanych na terenie Krakowa wśród odwiedzających krajowych i zagranicznych (VI.2012).

ASPEKT	KIBICE-KRAJ	KIBICE-ZAGRANICA	POZOSTALI-KRAJ	POZOSTALI-ZAGRANICA
TAK	68,8%	92,2%	49,2%	87,9%
NIE	31,2%	7,8%	50,8%	12,1%
SUMA	100,0%	100,0%	100,0%	100,0%

Źródło: Opracowanie własne zespołu naukowego: A. Wilkońska, K. Rotter-Jarzębińska, M. Jarzębiński

Stosunkowo rzadko Respondenci i to zarówno kibice, jak i pozostali odwiedzający krajowi i zagraniczni, wskazywali konkretne miejsca, w których nocowali poza miastem. Kibice krajowi i zagraniczni głównie wymieniali tu (tab. 9) Warszawę oraz pozostałe miasta rozgrywek EURO 2012.

Z kolei pozostali odwiedzający krajowi i zagraniczni nocowali albo w okolicznych miejscowościach woj. małopolskiego, albo śląskiego.

Tab. 9. Ranking miejscowości, w których nocowali Respondenci poza Krakowem (VI.2012).

L.p.	KIBICE-KRAJ	KIBICE-ZAGRANICA	POZOSTALI-KRAJ	POZOSTALI-ZAGRANICA
1.	Warszawa	Gdańsk	Zakopane	Katowice
2.	Wrocław	Poznań	Lanckorona	Tychy
3.	Częstochowa	Warszawa	Wieliczka	Zakopane

Źródło: Opracowanie własne zespołu naukowego: A. Wilkońska, K. Rotter-Jarzębińska, M. Jarzębiński

Uwzględniając strukturę wykorzystywanej w mieście bazy noclegowej (tab. 10) widoczne były różnice pomiędzy odwiedzającymi krajowymi i zagranicznymi, w tym kibicami i pozostałymi odwiedzającymi Kraków w czerwcu 2012 r. I tak kibice krajowi najczęściej korzystali z noclegów u znajomych, w hotelach oraz z kwater prywatnych, czy apartamentów. Pozostali odwiedzający krajowi najczęściej spali u znajomych, rodziny, w hotelu czy hostelu. Odwiedzający zagraniczni najczęściej użytkowali hotele i hostele (taki sam rozkład wśród zagranicznych kibiców, ale niższe udziały procentowe).

Tab. 10. Struktura obiektów noclegowych, z których korzystali odwiedzający krajowi i zagraniczni podczas pobytu w Krakowie (VI. 2012).

OBIEKT	KIBICE-KRAJ	KIBICE-ZAGRANICA	POZOSTALI-KRAJ	POZOSTALI-ZAGRANICA
HOTEL	17,0%	41,6%	16,8%	54,4%
WE WŁASNYM DOMU/MIESZKANIU	7,5%	6,1%	4,2%	3,3%
NA KEMPINGU LUB POLU NAMIOTOWYM	0,0%	0,3%	0,0%	0,2%
W DOMU WYCIECZKOWYM	1,9%	6,8%	0,0%	5,3%
NA KWATERZE PRYWATNEJ, W APARTAMENCIE	11,3%	5,5%	8,4%	5,5%
MOTEL	1,9%	2,6%	0,0%	1,3%
SCHRONISKU MŁODZIEŻOWYM	9,4%	5,5%	4,2%	4,0%
ZAKŁADZIE UZDROWISKOWYM	1,9%	0,0%	0,0%	0,0%
RODZINY	9,4%	2,3%	18,9%	5,8%
ZNAJOMYCH	26,5%	6,1%	23,2%	3,1%
HOSTEL	9,4%	22,6%	13,7%	13,1%
PENSJONACIE	0,0%	0,3%	2,1%	1,3%
OŚRODKU WCZASOWYM	0,0%	0,0%	0,0%	0,0%
DOMU PIELGRZYMA	1,9%	0,0%	1,1%	0,0%
INNY	1,9%	0,3%	7,4%	2,7%
SUMA	100,0%	100,0%	100,0%	100,0%

Źródło: Opracowanie własne zespołu naukowego: A. Wilkońska, K. Rotter-Jarzębińska, M. Jarzębiński

CELE PRZYJAZDU

Biorąc pod uwagę cele przyjazdu do miasta (tab. 11; wielokrotność wyboru odpowiedzi), najwięcej kibiców (poza motywacją związaną z EURO, która wyodrębniła ten segment rynku) wskazywało zwiedzanie zabytków, wypoczynek, rozrywkę i spotkania towarzyskie (niewielkie różnice między krajowymi i zagranicznymi dotyczyły kolejności w rankingu odpowiedzi).

Tab. 11. Wskazywane przez Respondentów cele przyjazdu do Krakowa (VI. 2012; wielokrotność wyboru).

CEL	KIBICE-KRAJ	KIBICE-ZAGRANICA	POZOSTALI-KRAJ	POZOSTALI-ZAGRANICA
EURO 2012	100,0%	100,0%	0,0%	0,0%
UDZIAŁ W IMPREZIE KULTURALNEJ	10,3%	7,1%	8,8%	7,5%
WYPOCZYNEK	26,9%	36,9%	25,4%	40,3%
SPRAWY SŁUŻBOWE (BIZNES)	5,1%	3,0%	12,4%	11,4%
ZWIEDZANIE ZABYTEKÓW	30,8%	42,6%	28,5%	55,8%
UDZIAŁ W KONFERENCJI, KONGRESIE	6,4%	1,5%	1,0%	3,4%
CEL ZDROWOTNY	1,3%	0,3%	2,6%	0,4%
TRANZYT	0,0%	3,0%	18,7%	2,2%
CEL RELIGIJNY	2,6%	1,2%	2,1%	1,5%
EDUKACJA	9,0%	2,1%	14,0%	8,0%
ZAKUPY	17,9%	11,0%	8,3%	9,3%
UPRAWIANIE SPORTU	3,8%	1,8%	2,6%	1,3%
SPOTKANIA TOWARZYSKIE	24,4%	11,6%	15,5%	8,0%
ODNOWA DUCHOWA (OCZYSZCZENIE)	7,7%	1,2%	1,0%	1,3%
ODWIEDZINY KREWNYCH I ZNAJOMYCH	15,4%	9,8%	20,7%	12,3%
WŁASNE ZAINTERESOWANIA	5,1%	2,1%	2,6%	5,8%
ROZRYWKA (KLUBY, DISKOTEKI, PUBY ITD.)	29,5%	23,5%	6,7%	9,9%
INNY	0,0%	1,5%	2,6%	5,8%

Źródło: Opracowanie własne zespołu naukowego: A. Wilkońska, K. Rotter-Jarzębińska, M. Jarzębiński

Z kolei pozostali goście przebywający w Krakowie w czerwcu 2012 r. wskazali kolejno: zwiedzanie zabytków, wypoczynek i odwiedziny krewnych i znajomych. Wśród pozostałych odwiedzających krajowych stosunkowo wysoki wskaźnik dotyczył tranzytu.

TOWARZYSTWO W PODRÓŻY

Połowa kibiców krajowych i zagranicznych przyjechała do Krakowa w towarzystwie przyjaciół (tab. 12). Wśród Polaków w tym segmencie stosunkowo często zdarzało się, że przyjeżdżali oni sami. Z kolei pozostali odwiedzający krajowi, którzy nie przyjechali do Krakowa w celu związanym z EURO, najczęściej przyjeżdżali samodzielnie lub z rodziną. Ta ostatnia, w powiązaniu z przyjazdami z przyjaciółmi, była najczęściej wskazywaną odpowiedzią wśród pozostałych odwiedzających z zagranicy.

Tab. 12. Towarzystwo w podróży do Krakowa (VI.2012).

ASPEKT	KIBICE-KRAJ	KIBICE-ZAGRANICA	POZOSTALI-KRAJ	POZOSTALI-ZAGRANICA
NIKT	33,3%	15,5%	36,9%	19,3%
GRUPA ZORGANIZOWANA	2,6%	9,3%	9,3%	12,1%
RODZINA	11,5%	14,3%	26,9%	28,4%
PRZYJACIELE	51,3%	54,9%	23,8%	34,1%
RODZINA I PRZYJACIELE	1,3%	6,0%	3,1%	6,1%
SUMA	100,0%	100,0%	100,0%	100,0%

Źródło: Opracowanie własne zespołu naukowego: A. Wilkońska, K. Rotter-Jarzębińska, M. Jarzębiński

FORMY AKTYWNOŚCI

W związku z EURO 2012 i przybyciem do Krakowa kibiców tego wydarzenia, zapytano o podejmowane przez nich formy aktywności (tab. 13). Zarówno goście krajowi jak i zagraniczni zdecydowanie deklarowali, że kibicują któreś z drużyn. Polacy najczęściej zgłaszali swoje poparcie dla reprezentacji kraju, Hiszpanów i Anglików, a zagraniczni kolejno: Anglii, Niemiec, Irlandii i Włoch, co odpowiada najliczniejszym grupom kibiców zagranicznych wg miejsca zamieszkania, którzy w tym czasie przyjechali do Krakowa.

Tab. 13. Formy aktywności związane z kibicowaniem drużyn piłkarskich ze strony Kibiców-turystów, przebywających w Krakowie w związku z EURO2012 (VI.2012).

ASPEKT	KIBICE-KRAJ	KIBICE-ZAGRANICA
KIBICOWANIE DRUŻYNIE	TAK- 84,7% NIE- 15,3%	TAK- 91,8% NIE- 8,2%
ZRZESZENIE W KLUBIE KIBICA	TAK- 12,7% NIE- 87,3%	TAK- 9,9% NIE- 90,1%
STARANIA O BILET NA EURO2012	TAK- 35,7% NIE- 64,3%	TAK- 49,1% NIE- 50,9%
POSIADANIE BILETU NA MECZ EURO2012	TAK- 14,3% NIE- 85,7%	TAK- 52,2% NIE- 47,8%
BILET NA OTWARTE TRENINGI DRUŻYNY	TAK- 16,1% NIE- 83,9%	TAK- 5,1% NIE- 94,9%
ISTOTNOŚĆ LOKALIZACJI CENTRÓW POBYTOWYCH DRUŻYN PRZY WYBORZE MIEJSCA PRZYJAZDU	TAK- 26,9% NIE- 73,1%	TAK- 35,1% NIE- 64,9%
UCZESTNICTWO W PRZESZŁOŚCI W PODOBNYM WYDARZENIU PIŁKARSKIM	TAK- 21,8% NIE- 78,2%	TAK- 36,7% NIE- 63,3%

Źródło: Opracowanie własne zespołu naukowego: A. Wilkońska, K. Rotter-Jarzębińska, M. Jarzębiński

Nieznaczny odsetek kibiców wskazywał na swoje zrzeszenie w klubach kibica, czy uczestnictwo w otwartych treningach drużyn. Nieco mniej niż połowa kibiców krajowych i zagranicznych stwierdziła, że czyniła starania związane ze zdobyciem biletu na EURO 2012, natomiast kilkanaście procent Polaków i ponad połowa gości z zagranicy powiedziała, że go ma. Nieco większy odsetek kibiców zagranicznych (ponad 1/3) niż krajowych (ponad 1/5) potwierdził, że uczestniczył w przeszłości w podobnym wydarzeniu sportowym. Najczęściej wymieniane były: poprzednie Mistrzostwa Europy z 2008 r. i Mistrzostwa Świata z 2006 r.

Zadano tutaj również pytanie na ile lokalizacja centrów pobytowych drużyn wpłynęła na decyzję o przyjeździe do Krakowa. W obu przypadkach (kibiców krajowych i zagranicznych) 1/3 z nich deklarowała taki związek.

KROTNOŚĆ WIZYT

Kibice krajowi i zagraniczni nieco częściej niż pozostali odwiedzający Kraków w miesiącu czerwcu, deklarowali, że była to ich pierwsza wizyta w mieście (tab. 14). Ponad 2/3 gości z zagranicy przyjechało w tym miesiącu do miasta po raz pierwszy, natomiast przyjazdy Polaków są częste.

Tab. 14. Krotność deklarowanych przyjazdów do Krakowa wśród Respondentów (VI.2012).

KROTNOŚĆ POBYTU	KIBICE-KRAJ	KIBICE-ZAGRANICA	POZOSTALI-KRAJ	POZOSTALI-ZAGRANICA
PIERWSZY RAZ	9,2%	70,6%	6,0%	69,7%
DRUGI RAZ	3,9%	12,1%	12,5%	12,2%
KILKA RAZY	40,8%	11,1%	47,8%	10,6%
CZĘSTO	46,1%	6,2%	33,7%	7,5%
SUMA	100,0%	100,0%	100,0%	100,0%

Źródło: Opracowanie własne zespołu naukowego: A. Wilkońska, K. Rotter-Jarzębińska, M. Jarzębiński

WYDATKI

W badaniach ruchu turystycznego związanego z EURO 2012 w Krakowie, zadano pytania odnoszące się do wydatków ponoszonych podczas pobytu w mieście (tab. 15; bez kosztów dojazdu). Widać tutaj większe wydatki kibiców w porównaniu z pozostałymi odwiedzającymi, zwłaszcza należy zaznaczyć, że kibice krajowi wydali prawie dwa razy większe kwoty od pozostałych odwiedzających Polaków. Biorąc pod uwagę strukturę wydatków należy zauważyć, że kibice najwięcej pieniędzy wydawali na gastronomię (posiłki, napoje). W tym zwracają uwagę, w porównaniu z pozostałymi

gośćmi, wysokie deklaracje dot. spożywania alkoholu (w tym piwa). Stosunkowo duże wydatki związane były z noclegami (zwłaszcza wśród kibiców zagranicznych) czy komunikacją lokalną (zwłaszcza kibice krajowi). Porównując ten rozkład z pozostałymi odwiedzającymi miasto, widać znacznie niższe wydatki związane z wizytami w muzeach (zwłaszcza wśród kibiców zagranicznych) i wyższe od przeciętnej wydatki na rozrywkę w klubach, dyskotekach. Biorąc pod uwagę zakupy ze strony gości pamiątek to 1/3 respondentów wydatkowała swoje pieniądze na te związane z EURO. Patrząc na pozostałych odwiedzających, szczególnie wśród gości z zagranicy, można było zauważyć duże wydatki na pamiątki związane z miastem.

Różnice w sposobach spędzania wolnego czasu i w związku z tym wydatkowanych na ten cel kwotach, widać analizując dane dla ruchu związanego z EURO i zwykłego w dwóch aspektach: zwiedzania atrakcji i uczestnictwa w wydarzeniach sportowo-rekreacyjnych. W pierwszym przypadku znacznie większe wydatki związane były ze zwykłym ruchem turystycznym, w drugim – z kibicami. Co ciekawe kwoty ponoszone na imprezy kulturalne wśród obu grup klientów (tj. kibiców i pozostałych odwiedzających krajowych i zagranicznych) były na podobnym, stosunkowo niskim poziomie.

Tab. 15. Struktura wydatków poniesionych podczas pobytu w Krakowie, bez kosztów dojazdu (VI.2012; wielokrotność wyboru).

RODZAJ PRODUKTU	KIBICE-KRAJ	KIBICE-ZAGRANICA	POZOSTALI-KRAJ	POZOSTALI-ZAGRANICA
NOCLEGI	30,8%	65,8%	22,8%	55,4%
POSIŁKI	75,6%	85,1%	74,6%	83,8%
MUZEA	20,5%	23,8%	16,1%	45,9%
KLUBY, DYSKOTEKI	44,9%	50,0%	15,0%	18,1%
KINO, TEATR	17,9%	5,6%	10,4%	4,3%
INNE	3,8%	6,5%	4,7%	7,5%
UPOMINKI ZWIĄZANE Z EURO 2012	24,4%	30,4%	5,2%	5,6%
NAPOJE (BEZ ALKOHOLU)	51,3%	39,6%	36,3%	39,7%
ALKOHOL (W TYM PIWO)	65,4%	70,5%	24,9%	49,8%
KOMUNIKACJA LOKALNA	41,0%	22,9%	25,4%	15,9%
ZWIEDZANIE ATRAKCJI	9,0%	22,9%	7,8%	39,2%
PAMIĄTKI ZWIĄZANE Z MIASTEM	15,4%	20,2%	17,1%	34,1%
IMPREZY KULTURALNE, W TYM KONCERTY	12,8%	8,6%	8,8%	8,4%
IMPREZY SPORTOWO-REKREACYJNE	16,7%	11,0%	2,1%	1,7%

Źródło: Opracowanie własne zespołu naukowego: A.Wilkońska, K. Rotter-Jarzębińska, M. Jarzębiński

OCENA PRODUKTU TURYSTYCZNEGO KRAKOWA

Analizując wyniki związane z oceną poszczególnych elementów produktu turystycznego Krakowa w czerwcu 2012 r., generalnie widać wyższe oceny ze strony kibiców krajowych w stosunku do gości z zagranicy jak i pozostałych odwiedzających z Polski. Wśród odwiedzających z zagranicy rozkład ocen pomiędzy kibicami i pozostałymi odwiedzającymi był bardzo podobny. Goście z Polski bardzo dobrze ocenili (tab. 16): atmosferę miasta, gościnność, gastronomię, ofertę turystyczną i rozrywkę.

Tab. 16. Ocena wybranych aspektów oferty turystycznej Krakowa (VI. 2012; średnia to 3,0).

ASPEKT	KIBICE-KRAJ	KIBICE-ZAGRANICA	POZOSTALI-KRAJ	POZOSTALI-ZAGRANICA
ATMOSFERA MIASTA	4,6	4,6	4,6	4,5
BAZA NOCLEGOWA	4,4	4,2	4,1	4,2
BEZPIECZEŃSTWO	4,2	4,3	4,0	4,3
DOJAZD DO MIASTA	4,3	4,1	4,0	4,2
GASTRONOMIA	4,5	4,3	4,3	4,3
GOŚCINNOŚĆ	4,7	4,4	4,4	4,4
IMPREZY KULTURALNE	4,4	4,2	4,3	4,2
INFORMACJA TURYSTYCZNA	4,4	4,2	4,3	4,1
JAKOŚĆ OBSŁUGI	4,3	4,1	4,1	4,1
OBSŁUGA OSÓB NIEPEŁNOSPRAWNYCH	4,3	3,9	4,0	4,0
OFERTA TURYSTYCZNA MIASTA	4,5	4,3	4,3	4,2
OZNAKOWANIE TURYSTYCZNE	4,2	4,0	4,1	3,9
ROZRYWKA (DYSKOTEKI, KLUBY, PUBY)	4,5	4,4	4,3	4,2
TOALETY PUBLICZNE	3,1	3,4	3,2	3,5
TRANSPORT LOKALNY	4,2	4,0	4,0	4,0
UDOGODNIENIA DLA OSÓB NIEPEŁNOSPRAWNYCH	3,9	3,8	3,5	3,8
ŻYCZLIWOŚĆ MIESZKAŃCÓW	4,3	4,5	4,2	4,3

Źródło: Opracowanie własne zespołu naukowego: A. Wilkońska, K. Rotter-Jarzębińska, M. Jarzębiński

Goście z zagranicy dostrzegli zalety miasta z punktu widzenia jego atmosfery. Wszyscy (zarówno kibice jak i pozostali odwiedzający krajowi i zagraniczni) najchętniej ocenili toalety publiczne oraz elementy związane z obsługą osób niepełnosprawnych.

SPOSÓB SPĘDZANIA WOLNEGO CZASU

Analizując formy spędzania wolnego czasu kibiców i pozostałych odwiedzających krajowych i zagranicznych widać różnice występujące pomiędzy tymi dwiema grupami (tab. 17).

Tab. 17. Sposób spędzania wolnego czasu podczas pobytu w Krakowie (VI.2012; wielokrotność wyboru).

ASPEKT	KIBICE-KRAJ	KIBICE-ZAGRANICA	POZOSTALI-KRAJ	POZOSTALI-ZAGRANICA
UCZESTNICZĘ W TRENINGACH REPREZENTACJI	11,5%	7,1%	1,6%	0,6%
OGLĄDAM MECZ/Ę NA TELEBIMACH (TV)	71,8%	64,3%	8,3%	22,8%
KORZYSTAM Z OFERTY ROZRYWKOWEJ MIASTA	46,2%	47,6%	26,4%	21,8%
SPOTYKAM SIĘ ZE ZNAJOMYMI	61,5%	35,1%	42,0%	23,3%
ZWIEDZAM ZABYTKI	3,6%	64,0%	50,8%	75,0%
UCZESTNICZĘ W KONCERTACH I INNYCH IMPREZACH KULTURALNYCH	10,3%	9,2%	13,0%	11,2%
POZNAJĘ OKOLICE	19,2%	43,5%	16,1%	52,4%
ZDOBYWAM AUTOGRAFY PIŁKARZY	6,4%	8,9%	0,0%	0,0%
WYJEŹDŹAM NA MECZE WRAZ Z REPREZENTACJĄ	3,8%	14,3%	0,0%	0,0%
AKTYWNIEM, UPRAWIAM SPORT	12,8%	6,5%	4,1%	2,8%
SPACERUJĘ, WYPOCZYWAM	51,3%	39,0%	48,2%	47,2%
CHODZĘ DO MUZEÓW	14,1%	27,7%	20,2%	43,1%
IDĘ DO RESTAURACJI, KAWIARNI	39,7%	57,1%	38,9%	63,4%
INNE	7,7%	4,8%	3,6%	6,7%

Źródło: Opracowanie własne zespołu naukowego: A. Wilkońska, K. Rotter-Jarzębińska, M. Jarzębiński

Kibice krajowi przede wszystkim oglądali mecze w telewizji, spotykali się ze znajomymi, spacerowali i korzystali z oferty rozrywkowej i gastronomicznej. Podobnie było w segmencie kibiców zagranicznych, przy czym widać znaczną różnicę w aspekcie dotyczącym zwiedzania zabytków. Goście z zagranicy zdecydowanie deklarowali, że jest to elementem spędzania przez nich czasu wolnego w mieście. W przypadku pozostałych odwiedzających krajowych dominowało zwiedzanie

zabytków, spacerów, spotkania ze znajomymi i korzystanie z oferty gastronomicznej. Z kolei goście z zagranicy poza zwiedzaniem zabytków, korzystaniem z oferty rozrywkowej Krakowa i spacerami – poznawali okolice i chodzili do muzeów. Znacznie rzadziej niż kibice korzystali z oferty rozrywkowej miasta.

OCENA OFERTY TURYSTYCZNEJ KRAKOWA

Wszystkie grupy Respondentów uważały, że największymi atrakcjami turystycznymi Krakowa są Rynek Główny i Wawel (tab. 18).

Kibice, co zrozumiałe, częściej wymieniali różne atrakcje związane z piłką nożną. Widoczne było również większe nastawienie na rozrywkę. Pozostali odwiedzający krajowi i zagraniczni wskazywali różne popularne atrakcje miasta (m.in. Bazylikę Mariacką, Sukiennice), tereny zielone (bulwary wiślane, Planty itd.) czy muzea (m.in. Fabryka Schindlera, Muzeum Podziemia Rynku). Goście z zagranicy znacznie częściej wskazywali na obiekty sakralne i typowo rozrywkowe.

Tab. 18. Ranking największych atrakcji turystycznych Krakowa wg Respondentów (VI. 2012).

L.p.	KIBICE-KRAJ	KIBICE-ZAGRANICA	POZOSTALI-KRAJ	POZOSTALI-ZAGRANICA
1.	Wawel	Rynek	Rynek	Rynek
2.	Rynek	Wawel	Wawel	Wawel
3.	strefa kibica	Kazimierz	Sukiennice	Kazimierz
4.	Sukiennice	kluby, puby, dyskoteki	Kazimierz	Fabryka Schindlera
5.	Kazimierz	EURO 2012	Bazylika Mariacka	Bazylika Mariacka
6.	stadiony	Sukiennice	Galeria Krakowska	kościół
7.	piłka nożna	stadiony	bulwary wiślane	Sukiennice
8.	Galeria Krakowska	strefa kibica	Planty	kluby, puby, dyskoteki
9.	Bazylika Mariacka	piłka nożna	Muzeum Podziemia Rynku	bulwary wiślane
10.	Kopiec Kościuszki	restauracje	Fabryka Schindlera	muzea

Źródło: Opracowanie własne zespołu naukowego: A. Wilkońska, K. Rotter-Jarzębińska, M. Jarzębiński

WYJAZD Z KRAKOWA

Rozkład deklaracji, dotyczący udania się w inne miejsce po wyjeździe z Krakowa, pokazuje, że nie było różnicy pomiędzy kibicami a pozostałymi odwiedzającymi – $\frac{3}{4}$ respondentów zadeklarowało, że udaje się bezpośrednio do domu (tab. 19).

Tab. 19. Zgłaszane deklaracje powrotu do domu po wyjeździe z Krakowa (VI. 2012).

ASPEKT	KIBICE-KRAJ	KIBICE-ZAGRANICA	POZOSTALI-KRAJ	POZOSTALI-ZAGRANICA
BEZPOŚREDNI POWRÓT DO DOMU	73,3%	72,0%	72,9%	72,6%
WYJAZD DO INNEGO MIEJSCA	26,7%	28,0%	27,1%	27,4%
SUMA	100,0%	100,0%	100,0%	100,0%

Źródło: Opracowanie własne zespołu naukowego: A. Wilkońska, K. Rotter-Jarzębińska, M. Jarzębiński

Osoby, które zgłosiły, że jadą jeszcze w inne miejsce, najczęściej wskazywały tu: Warszawę, Lwów (Ukraina), Praga (Czechy), Paryż (Francja) i Budapeszt (Węgry).

POLECENIE KRAKOWA ZNAJOMYM I DEKLARACJA PONOWNEGO PRZYJAZDU

Bardzo ważnym pytaniem było to, dotyczące deklaracji polecenia Krakowa znajomym (tab. 20). Rozkłady były tu bardzo podobne, ponad 90% respondentów zdecydowanie deklarowało polecenie miasta znajomym.

Tab. 20. Deklaracja polecenia Krakowa znajomym (VI. 2012).

ASPEKT	KIBICE-KRAJ	KIBICE-ZAGRANICA	POZOSTALI-KRAJ	POZOSTALI-ZAGRANICA
TAK	91,6%	93,5%	94,9%	93,1%
NIE	2,8%	1,0%	2,3%	0,9%
NIE WIEM	5,6%	5,5%	2,9%	6,0%
SUMA	100,0%	100,0%	100,0%	100,0%

Źródło: Opracowanie własne zespołu naukowego: A. Wilkońska, K. Rotter-Jarzębińska, M. Jarzębiński

Analizując odpowiedzi dotyczące ponownego przyjazdu do Krakowa (tab. 21), widać wyższe wskazania, co niezwykle dobrze rokuje na przyszłość, wśród kibiców zwłaszcza zagranicznych, w porównaniu z pozostałymi odwiedzającymi. Jest to bardzo ważne, wskazuje na efekt dużych wydarzeń sportowych na ruch turystyczny. Wydaje się, że kibice, którzy nie korzystali podczas pobytu z oferty kulturalnej miasta czują niedosyt i chcą przyjechać ponownie. Wśród kibiców zagranicznych, wcześniej wspomniany duży wskaźnik pierwszych odwiedzin, może się też wiązać z deklaracją ponownego przyjazdu.

Tab. 21. Zamiar ponownego przyjazdu do Krakowa (VI.2012).

ASPEKT	KIBICE-KRAJ	KIBICE-ZAGRANICA	POZOSTALI-KRAJ	POZOSTALI-ZAGRANICA
NA PEWNO TAK	77,3%	53,5%	72,2%	46,7%
RACZEJ TAK	20,0%	31,1%	23,5%	31,2%
NIE WIEM	2,7%	12,9%	3,3%	19,9%
RACZEJ NIE	0,0%	1,9%	0,5%	1,6%
NA PEWNO NIE	0,0%	0,6%	0,5%	0,6%
SUMA	100,0%	100,0%	100,0%	100,0%

Źródło: Opracowanie własne zespołu naukowego: A. Wilkońska, K. Rotter-Jarzębińska, M. Jarzębiński

CHARAKTERYSTYKA KIBICÓW-TURYSTÓW

Polski kibic-turysta to osoba z woj. małopolskiego, śląskiego lub mazowieckiego, co jest charakterystyczne także dla zwykłego ruchu turystycznego (tab. 22, 23). Był to nieco częściej mężczyzna (wśród pozostałych odwiedzających krajowych częściej są to kobiety), miał średnie lub wyższe wykształcenie i był młodym dwudziestokilkuletnim człowiekiem, o kilka lat młodszym od odwiedzających Kraków zwyczajowo. Był to student lub osoba aktywna zawodowo (odwrotna kolejność w przypadku pozostałych odwiedzających krajowych), o dobrym statusie materialnym. Kibic krajowy przebywał w Krakowie dwa razy dłużej niż tradycyjny turysta i wydał dwa razy więcej pieniędzy.

Tab. 22. Dominujące cechy kibica-turysty w Krakowie podczas EURO 2012.

CECHA	KIBICE-KRAJ	WSKAŹNIK	KIBICE-ZAGRANICA	WSKAŹNIK
MIEJSCE ZAMIESZKANIA	WOJ. ŚLĄSKIE	38,9%	WIELKA BRYTANIA	27,2%
	WOJ. MAŁOPOLSKIE	20,8%	NIEMCY	11,2%
	WOJ. MAZOWIECKIE	16,7%	WŁOCHY	10,6%
PŁEĆ	MĘŻCZYZNA	52,1%	MĘŻCZYZNA	84,4%
	KOBIETA	47,9%	KOBIETA	15,6%
WYKSZTAŁCENIE	ŚREDNIE	51,4%	WYŻSZE	74,8%
	WYŻSZE	40,3%	ŚREDNIE	22,9%
WIEK	ŚREDNIO:	26 LAT	ŚREDNIO:	31 LAT
DŁUGOŚĆ POBYTU	ŚREDNIO DNI	6,0	ŚREDNIO DNI	6,5
WYDATKI PODCZAS POBYTU	ŚREDNIA KWOTA	666 zł	ŚREDNIA KWOTA	1222 zł
STATUS ZAWODOWY	STUDENT	45,3%	AKTYWNY ZAWODOWO	68,1%
	AKTYWNY ZAWODOWO	39,7%	STUDENT	23,2%
STATUS MATERIALNY	DOBRY	45,3%	DOBRY	51,0%
	ŚREDNI	26,0%	BARDZO DOBRY	24,3%

Źródło: Opracowanie własne zespołu naukowego: A. Wilkońska, K. Rotter-Jarzębińska, M. Jarzębiński

Kibic-turysta, który przyjechał do Krakowa z zagranicy to najczęściej mieszkaniec Wysp Brytyjskich, Niemiec lub Włoch (wśród pozostałych odwiedzających pierwsze dwie pozycje są takie same, na trzeciej zamiast Włoch są mieszkańcy USA). Zdecydowanie częściej był to mężczyzna (wśród pozostałych odwiedzających rozkład jest równomierny), z wyższym wykształceniem, powyżej 30-tki, aktywny zawodowo lub student. Deklarował dobry lub bardzo dobry status materialny (wśród pozostałych odwiedzających zagranicznych dominował dobry i średni). Wydał ponad 1200 zł (średnia wydatków dla pozostałych odwiedzających zagranicznych to ok. 1000 zł) i przebywał w mieście nieco dłużej niż zwykle (ponad 6,5 dnia).

Tab. 23. Dominujące cechy pozostałych odwiedzających Kraków podczas EURO 2012.

CECHA	POZOSTALI-KRAJ	WSKAŹNIK	POZOSTALI-ZAGRANICA	WSKAŹNIK
MIEJSCE ZAMIESZKANIA	WOJ. MAŁOPOLSKIE	17,9%	WIELKA BRYTANIA	33,4%
	WOJ. ŚLĄSKIE	17,4%	NIEMCY	10,9%
	WOJ. MAZOWIECKIE	12,5%	USA	7,0%
PŁEĆ	KOBIETA	56,9%	MĘŻCZYZNA	50,5%
	MĘŻCZYZNA	43,1%	KOBIETA	49,5%
WYKSZTAŁCENIE	WYŻSZE	55,5%	WYŻSZE	75,1%
	ŚREDNIE	36,4%	ŚREDNIE	21,0%
WIEK	ŚREDNIO:	34 LATA	ŚREDNIO:	38 LAT
DŁUGOŚĆ POBYTU	ŚREDNIO DNI	3,0	ŚREDNIO DNI	6,0
WYDATKI PODCZAS POBYTU	ŚREDNIA KWOTA	344 zł	ŚREDNIA KWOTA	1094 zł
STATUS ZAWODOWY	AKTYWNY ZAWODOWO	55,7%	AKTYWNY ZAWODOWO	58,5%
	STUDENT	20,0%	STUDENT	19,0%
STATUS MATERIALNY	DOBRY	50,8%	DOBRY	43,5%
	ŚREDNI	37,0%	ŚREDNI	29,1%

Źródło: Opracowanie własne zespołu naukowego: A. Wilkońska, K. Rotter-Jarzębińska, M. Jarzębiński

3. WNIOSKI Z BADAŃ SONDAŻOWYCH

Z punktu widzenia przeprowadzonych analiz z własnych badań sondażowych, można wysnuć następujące wnioski:

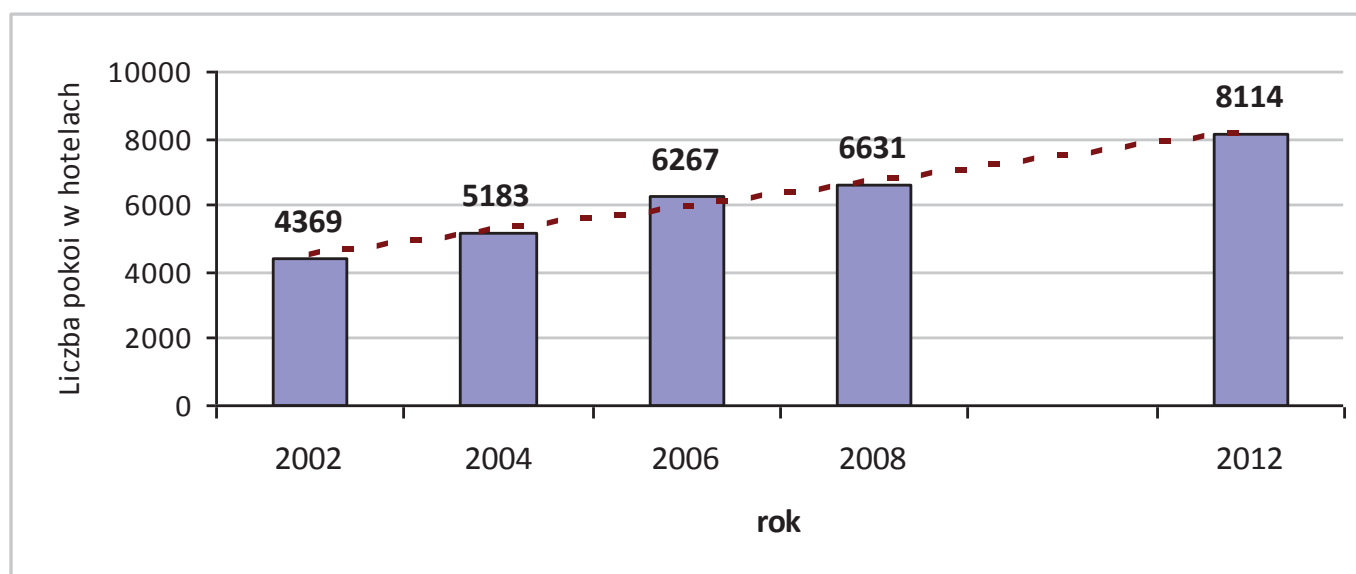
1. W działaniach promocyjnych i informacyjnych związanych z rynkiem turystycznym, z punktu widzenia uzyskania „efektu EURO”, należy zwrócić uwagę na następujące ośrodki (kierunki), w których winne one być nasilone: brytyjski, hiszpański, irlandzki, niemiecki, rosyjski, ukraiński, włoski.
2. Należy nadal zwracać uwagę na informację turystyczną na lotnisku w Balicach (też w Katowicach-Pyrzowicach!) i na krakowskich dworcach kolejowych (Główny, Płaszów).
3. Rozkłady struktury wykorzystania obiektów noclegowych, bez względu na specyfikę przyjeżdżających do Krakowa segmentów rynku, są od lat niezmiennie. Nadal trzeba utrzymać ścisłą współpracę z gestorami bazy noclegowej i prowadzić stałe działania związane z poprawą jakości usług.
4. Duże wydarzenia sportowe zmieniają strukturę ruchu turystycznego przyjazdowego do Krakowa, zarówno z perspektywy odwiedzających krajowych jak i zagranicznych. Wiąże się z tym zmiana zachowań konsumenckich. Konieczny jest stały monitoring oraz dodatkowe badania przy okazji każdej spodziewanej zmiany (impresy rangi międzynarodowej sportowej, kulturalne czy m.in. religijne).
5. Polacy najczęściej do miast podróżują indywidualnie, obcokrajowcy w małych grupach, stąd ważne, aby aktualna informacja o ofercie turystycznej Krakowa na bieżąco była aktualizowana w głównych portalach internetowych promocyjnych miasta, w obiektach noclegowych i w stacjonarnych punktach informacji turystycznej. Należy też zwrócić uwagę na wykorzystanie tutaj telefonów komórkowych.
6. Kraków jest już stosunkowo znaną marką turystyczną, wskazuje na to, że tylko część kibiców krajowych i zagranicznych przyjechała do miasta ze względu na ulokowane tutaj centra pobytowe trzech drużyn.
7. Kraków ma nadal wysokie udziały pierwszych wizyt, zwłaszcza wśród kibiców EURO. Konieczna jest dalsza praca nad jakością produktu. Należy podjąć nowe kampanie promocyjne (cyklicznie) na rynkach zagranicznych; na rynku polskim – utrzymać wizerunek miasta, pobudzając nowe segmenty – zwłaszcza ludzi młodych.
8. Wydarzenia sportowe pobudzają przyjazdy turystów innego rodzaju, konsumenta bardziej nastawionego na zabawę i rozrywkę.
9. Istnieje konieczność podejmowania dalszych działań na rzecz zwiększenia liczby i poprawy dostępności obiektów sanitarnych miasta. Widoczna jest również konieczność poprawy jakości oferty z punktu widzenia jej dostępności dla osób niepełnosprawnych.
10. Odwiedzający krajowi i zagraniczni przebywający w Krakowie, od wielu lat niezmiennie deklarują chęć ponownego przyjazdu do miasta. Ważnym, z punktu widzenia zasadności organizacji w mieście w przyszłości dużych wydarzeń sportowych, jest fakt jeszcze wyższych deklaracji związanych z ponownym przyjazdem ze strony uczestników tych wydarzeń.
11. Podsumowując: Uczestnicy mega wydarzeń sportowych to osoby, w średnim wieku, deklarują średnio-wyższy status materialny, chętnie wydające swoje pieniądze podczas pobytu. Chcą dobrze zjeść, zabawić się oraz miło i w dobrym towarzystwie spędzić czas.

III. ROZWÓJ BAZY HOTELOWEJ W KRAKOWIE W OKRESIE PRZYGOTOWAŃ DO EURO2012

1. Zmiany wielkości i struktury bazy hotelowej w Krakowie w latach 2008-2012

W latach 2008-2012 wielkość bazy hotelowej (mierzona liczbą istniejących pokoi hotelowych) wzrastała rocznie średnio o 11%. (rys. 17). W okresie przygotowań do EURO2012 rozwój bazy hotelowej nabral przyspieszenia po okresie zastoju w latach 2006-2008, kiedy to średni roczny przyrost liczby pokoi hotelowych wynosił 2%. Tempo wzrostu wielkości bazy hotelowej w omawianym okresie okazało się nawet wyższe od obserwowanego w latach 2002-2006 (wzrost średnio 9-10% rocznie).

Rys. 17. Zmiany wielkości bazy hotelowej w Krakowie w latach 2002-2012



Źródło: Opracowanie własne zespołu naukowego: A. Wilkońska, K. Rotter-Jarzębińska, M. Jarzębiński

Zmiany wielkości i struktury bazy hotelowej w Krakowie w okresie VI.2008 – VII.2012 następowały poprzez:

1) nowe inwestycje hotelowe

W omawianym okresie powstało 1626 pokoi hotelowych w 19 nowych obiektach. Są to hotele powstałe w budynkach nowych (m. in. Galaxy, Fero Express, Ibis, Park Inn, Hilton Garden Inn) lub po raz pierwszy zaadaptowanych na cele hotelarskie (m. in. Unicum, Dwór Kościuszko, Columbus). Co charakterystyczne dla tego okresu, większość inwestycji (12 hoteli) dotyczyła obiektów wysokiej klasy (**** i *****). Nowo powstające hotele to w znaczącej części obiekty duże – 7 hoteli oferuje 140 lub więcej pokoi.

2) zmiany standardu istniejących hoteli

W omawianym okresie w przypadku 10 hoteli zaobserwowano zmianę standardu polegającą na podwyższeniu (9 hoteli, w tym hotele Wentzl i Gródek, obecnie 5-gwiazdkowe) lub obniżeniu (hotel Sympozjum, obecnie 4-gwiazdkowy) standardu o 1 gwiazdkę. Zmiany te w największym stopniu wpłynęły na segment *upscale*.

3) przekształcanie w hotele obiektów noclegowych innego rodzaju

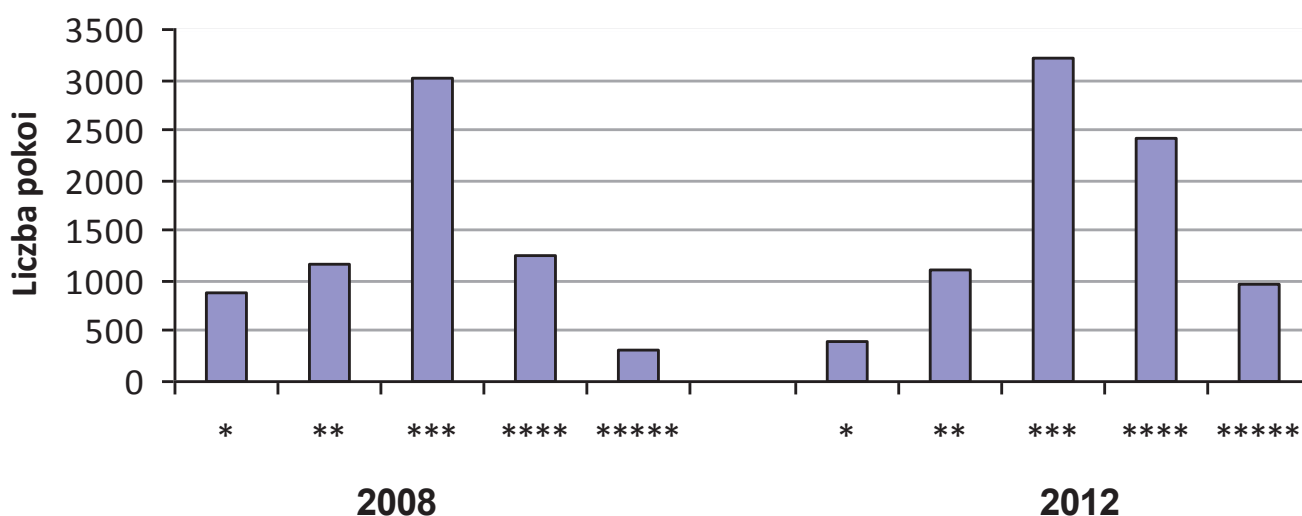
Krakowska baza hotelowa wzbogaciła się o kolejnych 5 obiektów w wyniku przekształcania w hotele obiektów działających przed VI.2008 r., lecz wcześniej niekategoryzowanych, działających jako obiekty noclegowe innego rodzaju (typu pokoje gościnne, hostele i in.). Do grupy hoteli oficjalnie dołączył po zakończeniu procedury kategoryzacji m. in. hotel Stary i Wielopole.

4) likwidacja obiektów

W omawianym okresie zaobserwowano zniknięcie z rynku 3 obiektów hotelowych, z czego najbardziej odczuwalne stało się dla rynku zamknięcie hotelu Cracovia (314 pokoi).

Przedstawione powyżej przekształcenia zachodzące w obrębie populacji hoteli w Krakowie przyczyniły się do powstania znaczącej zmiany struktury pod względem standardu oferowanych usług (rys. 18). Pomiędzy rokiem 2008 i 2012 znacząco wzrósł udział segmentu wysokiej klasy (pokoje w hotelach **** i *****). W 2012 r. 42% ogólnej liczby pokoi w hotelach w Krakowie znajdowało się w hotelach **** i ***** (w 2008 r. – ok. 31%).

Rys. 18. Struktura hoteli w Krakowie (wg kategorii obiektów) w latach 2008 i 2012



Źródło: Opracowanie własne zespołu naukowego: A. Wilkońska, K. Rotter-Jarzębińska, M. Jarzębiński

5) wchodzenie na krakowski rynek nowych sieci hotelowych

w okresie przygotowań do EURO 2012 przez kolejnych 6 hoteli uzyskało prawa do posługiwania się markami międzynarodowych sieci hotelowych. W omawianym okresie pojawiły się w Krakowie po raz pierwszy hotele Hilton Garden Inn oraz Park Inn, a swoją obecność na krakowskim rynku hotelowym wzmocniły marki Ibis, Ibis budżet (dawny Etap) oraz Best Western.

2. Wnioski

Choć głównymi czynnikami dużej aktywności inwestycyjnej w sektorze hotelowym w Polsce, w tym w Krakowie, były korzystne wskaźniki rozwoju gospodarczego w naszym kraju w porównaniu do reszty kontynentu europejskiego, obietnica organizacji EURO2012 także przyczyniła się do budowania korzystnego klimatu inwestycyjnego dla sektora hotelowego, zwłaszcza poprzez:

- uzyskanie pozytywnej oceny niezależnych, międzynarodowych instytucji co do możliwości goszczenia wielkich wydarzeń;
- wzmożone państwowe i samorządowe inwestycje infrastrukturalne;
- obecność w mediach;
- spodziewane krótko- i długookresowe korzyści dla branży turystycznej.

Przemiany zachodzące w Krakowie w okresie przygotowań do EURO 2012 w obrębie bazy hotelowej wskazują na istotną zmianę nie tylko ilościową, lecz także jakościową. Zmiana jakościowa warta jest szczególnego podkreślenia. Znaczący wzrost pojemności segmentu hoteli wysokiej klasy, w tym obiektów dużych, jak również zwiększenie zaangażowania międzynarodowych sieci hotelowych to istotne czynniki, które mogą pobudzać rozwój w Krakowie turystyki spotkań i wielkich wydarzeń.

SPIS TREŚCI

WPROWADZENIE	s. 2
CZĘŚĆ I. INWESTYCJE PUBLICZNE ZWIĄZANE Z EURO 2012	s. 3
1. ANALIZA EKONOMICZNA PRZEDSIĘWZIĘĆ INWESTYCYJNYCH	s. 3
2. ANALIZA FINANSOWA PRZEDSIĘWZIĘĆ INWESTYCYJNYCH	s. 5
3. STRUKTURA FINANSOWANIA PRZEDSIĘWZIĘĆ INWESTYCYJNYCH	s. 12
4. OCENA WYKONANIA PROGRAMU INWESTYCYJNEGO ZWIĄZANEGO Z EURO 2012.....	s. 13
CZĘŚĆ II. RUCH TURYSTYCZNY W CZERWCU 2012 R.	s. 14
1. SZACUNKOWY RUCH TURYSTYCZNY ZWIĄZANY Z EURO 2012	s. 14
2. WYNIKI WŁASNYCH BADAŃ SONDAŻOWYCH	s. 16
3. WNIOSKI Z BADAŃ SONDAŻOWYCH	s. 26
CZĘŚĆ III. ROZWÓJ BAZY HOTELOWEJ W KRAKOWIE W OKRESIE PRZYGOTOWAŃ DO EURO2012	s. 27
1. ZMIANY WIELKOŚCI I STRUKTURY BAZY HOTELOWEJ W KRAKOWIE W LATACH 2008-2012.....	s. 27
2. WNIOSKI.....	s. 28