



Kraków

– MIASTO ZMIAN







 **Kraków**

– MIASTO ZMIAN

Część II



Szanowni Państwo!

Kraków zmienia się i rozwija w tempie, w jakim nigdy dotąd nie miało to miejsca. Dynamika tych działań spowodowana jest wymogami cywilizacyjnymi, potrzebami mieszkańców, odpowiedzią na wzmożony ruch turystyczny.

W ciągu ostatnich kilkunastu lat stworzyliśmy solidne podstawy by miasto stało się metropolią. W tym czasie uporządkowany i rozbudowany został system ciepłowniczy miasta, gospodarowanie odpadami oraz system wodno-ściekowy. Rozwój infrastruktury transportowej zmienił oblicze miasta – powstały nowe drogi, węzły komunikacyjne, estakady, tunele, parkingi, linie tramwajowe, w znacznej mierze zmieniono tabor tramwajowy i autobusowy. Wybudowano wiele obiektów służących kulturze, biznesowi, przemysłowi spotkań, sportowi i rekreacji. Wśród nich warto wymienić Centrum Kongresowe ICE, Tauron Arenę Kraków, nowe oddziały muzeów, stadiony Cracovii i Wisły, Centrum Sportu Kolna.

Śmiało można powiedzieć, że te wszystkie przedsięwzięcia inwestycyjne znacząco wzmocniły markę Krakowa oraz pozycję miasta na mapie Europy.

Nie zapominamy również o inwestycjach, które są bliżej mieszkańców, które ułatwiają im codzienne funkcjonowanie i bezpośrednio wpływają na podniesienie

poziomu życia społeczności lokalnych. Kraków stawia na działania, które służą ochronie zdrowia, pomocy i integracji społecznej, ochronie i kształtowaniu środowiska, rozwojowi oświaty i wychowania, które służą rozwojowi lokalnego sportu i rekreacji. Realizacja projektów inwestycyjnych praktycznie z każdej dziedziny życia jest gwarantem równomiernego rozwoju miasta.

Jednym z najważniejszych wyzwań w zakresie polityki inwestycyjnej miasta jest realizacja projektów związanych z rozwojem terenów zielonych. W tym miejscu warto wymienić przedsięwzięcia, które są całkowicie nowym spojrzeniem i tworzą nową, spójną wizję zielonego Krakowa. Parki kieszonkowe (docelowo mają powstać w każdej z XVIII dzielnic Krakowa), parki linearne, ogrody sensoryczne, ogródki jordanowskie, siłownie na wolnym powietrzu, nowe parki i rewitalizacja już istniejących. Tereny zielone to nie tylko miejsca relaksu i odpoczynku, ale również przestrzeń czynnego uprawiania sportu i zabawy na świeżym powietrzu dla dzieci i młodzieży. Służą do tego wybudowane skateparki i pumptracki.

Prezentuję Państwu drugą część albumu, który zawiera najważniejsze przedsięwzięcia zrealizowane przez Gminę Miejską Kraków wpływające na wzrost komfortu życia mieszkańców.

Jacek Majchrowski
Prezydent Miasta Krakowa





Kraków, realizując program inwestycyjny, kładzie szczególny nacisk na zrównoważony rozwój miasta zarówno w aspekcie obszarowym, jak również w kontekście rozwoju wszystkich dziedzin życia. Zrealizowane przedsięwzięcia inwestycyjne doskonale obrazują kierunek polityki rozwoju miasta jaki Kraków obrał kilka lat temu. Najważniejszym wspólnym mianownikiem działań inwestycyjnych jest wzrost standardu i poziomu życia mieszkańców. Preferuje się przedsięwzięcia inwestycyjne, które wpływają na poprawę jakości powietrza, przestrzeni publicznej, dostępności i atrakcyjności terenów zielonych, miejsc spędzania wolnego czasu, jak również w zakresie edukacji, pomocy społecznej, ochrony zdrowia i bezpieczeństwa. Jeszcze w 2011 roku Kraków przeznaczył trzy razy więcej środków finansowych na program inwestycji strategicznych w porównaniu do inwestycji programowych. Obecnie proporcje się odwróciły. Przypomnijmy, iż realizacja inwestycji strategicznych przyczynia się przede wszystkim do rozwoju i wzrostu znaczenia Krakowa w regionie i w skali całego kraju. Natomiast inwestycje programowe i dzielnic bezpośrednio wpływają na podniesienie poziomu życia społeczności lokalnej i zapewniają bardziej równomierny rozwój miasta.

Najlepszym przykładem zadań drogowych, które mają za cel zwiększenie codziennego komfortu mieszkańców są tzw. remonty nakładkowe. W ostatnich latach zrealizowano w tej technologii ponad 100 km odcinków dróg. Wymiana zewnętrznej warstwy jezdni jest dogodna dla mieszkańców i kierowców głównie z uwagi na szybki i sprawny sposób ich przeprowadzenia. Natomiast poprawę bezpieczeństwa i komfortu poruszania się pieszych miasto realizuje m.in. poprzez budowę nowych

i remonty istniejących chodników. W ciągu ostatnich lat zrealizowano ponad 136 km nowej nawierzchni chodników. Wybudowano bezpieczne przejścia podziemne pod ruchliwym szlakiem komunikacyjnym jak również pochylnie, które służą osobom niepełnosprawnym w pokonywaniu barier architektonicznych.

Kraków jest jednym z nielicznych miast metropolitalnych, w którym cały czas przybywa liczba mieszkańców. Oprócz niepowtarzalnej magii tego miasta i ugruntowanej marki, nie bez znaczenia pozostaje dynamiczny rozwój bazy edukacyjnej, sportowej i kulturalnej. Zespoły szkolno-przedszkolne, żłobki, centra sportu i rekreacji, boiska i sale gimnastyczne oraz kluby kultury służą wszystkim mieszkańcom niezależnie od wieku i pozycji społecznej.

Miasto nie zapomina o mieszkańcach pokrzywdzonych przez los, którzy nie potrafią samodzielnie funkcjonować w społeczeństwie. W ciągu ostatnich lat gruntownie zmodernizowano i wyposażono w nowoczesną aparaturę i sprzęt medyczny obiekty służby zdrowia. Wyremontowano i wybudowano nowe placówki pomocy i integracji społecznej oraz oddano do użytkowania kolejne mieszkania komunalne.

Dzięki zrealizowanym projektom inwestycyjnym zaprezentowanym w niniejszej publikacji hasło „Kraków bliżej mieszkańców” sukcesywnie nabiera realnych kształtów.

Tadeusz Trzmiel
Zastępca Prezydenta Miasta Krakowa
ds. Inwestycji i Infrastruktury

OCHRONA I KSZTAŁTOWANIE ŚRODOWISKA



Rewitalizacja Parku Krakowskiego

Lokalizacja:	Dzielnica V Krowodrza, w obrębie ulic: Szymanowskiego/Czarnowiejska/Plac Inwalidów
Rok oddania:	2018
Powierzchnia parku:	4,95 ha
Projektant:	GAJDA ARCHITEKTURA KRAJOBRAZU (główny projektant: mgr inż. arch. Artur Zaboklicki)
Wykonawca:	Garden Designer Derkacz i Wspólnicy SJ Lublin



Został założony na wzór ogrodów wiedeńskich pod koniec XIX wieku. Przed I wojną światową stanowił jedno z ulubionych miejsc spotkań mieszkańców. Rewitalizacja Parku Krakowskiego zakończyła się w maju 2018 r. i polegała na modernizacji infrastruktury, rewaloryzacji zieleni i małej architektury wraz z oświetleniem.

Głównym założeniem rewitalizacji było uczytelnienie kompozycji wnętrza parkowych i osi widokowych. Uporządkowano układ komunikacyjny alejek, wprowadzono nawierzchnie utwardzone pod ławki, kosze, stojaki rowerowe i poidelka. Wybudowano plac zabaw z nawierzchni bezpiecznej z elementami małej architektury.







Park na Zabłociu – Stacja Wiśla





Lokalizacja: Dzielnica XIII Podgórze, pomiędzy bulwarem Lotników Alianckich a ul. Zabłocie na terenie dawnej Stacji Podgórze-Wisła

Rok oddania: 2018

Powierzchnia parku: ok. 4 ha

Projektant: JAKABE Projekty Sp. z o.o.

Wykonawca: GAJDA Architektura Krajobrazu

Wybudowany park to efekt starań mieszkańców. Nowy teren zielony na krakowskiej mapie parków umożliwia wiele aktywności, jak uprawianie sportu, relaks, gry i zabawy, uprawę warzyw i kwiatów, a także udział w kameralnych wydarzeniach, jak koncerty, wystawy plenerowe i kino letnie. Na jego terenie znajduje się również pawilon wielofunkcyjny.

W czerwcu 2018 r. Park Stacja – Wisła otrzymał nagrodę za najlepszą nowo wykreowaną przestrzeń publiczną w zieleni w Polsce, którego organizatorem jest Towarzystwo Urbanistów Polskich.

Park linearny





Lokalizacja: Dzielnica VIII Dębniki, od ul. Grota Roweckiego do ul. Zachodniej

Planowany termin zakończenia II etapu: III kwartał 2018 r.

Powierzchnia parku: I etap: 0,4 ha, II etap: 0,5 ha – łącznie: ok 0,9 ha

Projektant: GAJDA Architektura Krajobrazu

Wykonawca: Etap I – Marcin Gajda Architektura Krajobrazu,
Etap II – Park-MPoland Sp. z o. o. Stary Sącz

W I etapie inwestycji wykonano m.in. strefę dla najmłodszych, strefę dla psów, trybunę ze sceną oraz nawierzchnię. Nasadzono zieleni niską i wysoką. II etap przewiduje utworzenie na terenie parku strefy z urządzeniami sportowymi, strefy zabawowej a także kontynuację nasadzeń i ciągów pieszych.

Rewitalizacja Plant Bieńczyckich

Lokalizacja: Dzielnica XVI Bieńczyce, przy osiedlach: Józefa Strusia, Na Lotnisku

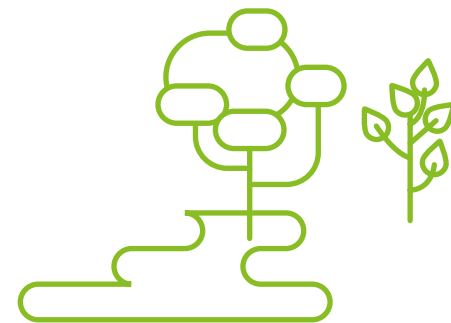
Powierzchnia parku: 15,13 ha

Planty Bieńczyckie dają spokój i odpoczynek mieszkańcom kilku sporych nowohuckich osiedli. Krajobraz Plant jest bardzo różny. Część parku znajduje się w słońcu, część w cieniu. Jest sporo miejsc z pięknie zagospodarowaną zielenią, przede wszystkim z kwiatami. Aktualnie opracowywany jest projekt rewitalizacji obejmujący m.in. zielenią wysoką i niską, rekultywację trawników w miejscach koniecznych, remont alejek asfaltowych, małą architekturę, oświetlenie. Dotychczas na terenie Plant Bieńczyckich wymieniono 168 ławek i 72 kosze na śmieci.





Rewitalizacja terenu Zalew Nowohucki





Lokalizacja: Dzielnica XVI Bieńczyce, przy ulicach: Bulwarowa i Melchiora Wańkowicza oraz Alei Solidarności

Powierzchnia: 9,05 ha

Piękny park w Nowej Hucie jest usytuowany przy dużym zbiorniku wodnym z wyspą będącą siedliskiem kaczek i łabędzi zwaną „Małpim Gajem”.

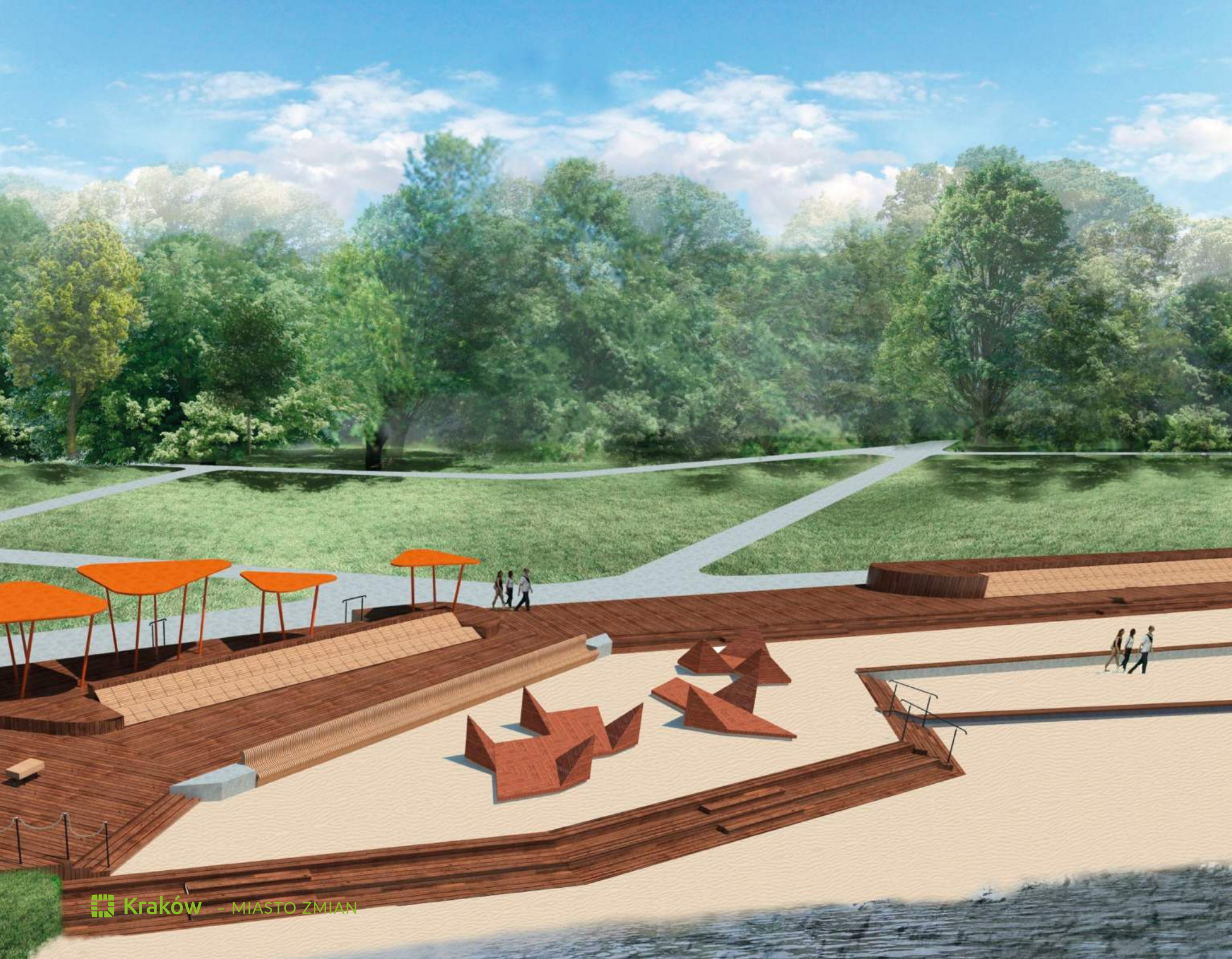
Wszystkie ścieżki dostosowane są do potrzeb osób niepełnosprawnych.

Na terenie Parku znajduje się Zalew Nad Dłubnią, teren zielony i plaża. Aktualnie wykonano:

- trasę informacyjno-historyczną,
- zamontowano małą architekturę, w tym ławki z wejściem na usb, stoliki szachowe, stoliki piknikowe, leżaki,
- odnowiono pomost widokowy od strony Al. Solidarności,
- wymieniono ogrodzenie placu zabaw,
- doposażono siłownię na wolnym powietrzu,
- zmodernizowano ścieżkę zdrowia (urządzenia do streetworkout'u),
- posadzono drzewa i krzewy (w sumie 208 szt.)
- zinwentaryzowano całą zieleń wraz z nabiciem arbotagów.

Obecnie na terenie Zalewu Nowohuckiego budowana jest tężnia solankowa oraz planowana jest dalsza rewitalizacja Zalewu.

Na kolejnych dwóch stronach przedstawiona wizualizacja plaży i tężni solankowej.





Zagospodarowanie Zalewu Bagry (część północna)



Lokalizacja:	Dzielnica XIII Podgórze, ul. Kozia
Rok oddania:	2016
Powierzchnia terenu:	7,83 ha
Projektant	mgr inż. arch. Tomasz Mrocza, Firma Handlowo-Usługowa REMAPOL Grzegorz Kalita Kraków
Wykonawca:	Krisbud Sp. z o.o. Trzebinia

Bagry to zbiornik wodny, powstały w wyniku zatopienia wyrobisk żwirowni. Jest to jeden z większych zbiorników wodnych położonych w granicach Krakowa. W ramach zagospodarowania powstały alejki z nawierzchni wodoprzepuszczalnej, oświetlenie parkowe, pomost w ciągu pieszym ze stali COR-TEN, pomost na istniejącym brzegu, plaża z tarasami. Ponadto park wyposażono w elementy małej architektury: ławki, hamaki, kosze na śmieci, stojaki rowerowe, przebieralnię, stoliki do gier w szachy. Na terenie zalewu znajduje się strzeżone kąpielisko, które cieszy się dużym zainteresowaniem dzieci i młodzieży.



Rewitalizacja Parku Lotników

Lokalizacja: Dzielnica XIV Czyżyny, składa się on z dwóch części, większej od strony Alei Pokoju do ul. Jana Pawła II i mniejszej od strony ul. Jana Pawła II do Muzeum Lotnictwa

Parametry: pow. placu zabaw: 4 460 m²,
pow. skateparku: 983 m²

Projektant: JAKABE Projekty Sp. z o.o.

Wykonawca: DOMBUD Sp. J. z siedzibą w Gliwicach (budowa skateparku), Marcin Gajda Architektura Krajobrazu (budowa placu zabaw i mała architektura)

W ramach rewitalizacji parku planuje się modernizację placu zabaw, budowę skateparku, modernizację placu z fontanną, budowę pawilonu ze stawem, budowę toalety oraz remont alejek.

Planowany termin zakończenia: modernizacja placu zabaw – wrzesień 2018 r., skatepark – październik 2018 r., plac z fontanną – wrzesień 2018 r., pawilon ze stawem – 2019 r., alejki – 2019 r.

Obok przedstawiona wizualizacja pawilonu ze stawem, a na dwóch kolejnych stronach wizualizacja placu z fontanną.







Zagospodarowanie terenów zielonych



W ostatnich latach w Krakowie zagospodarowano:

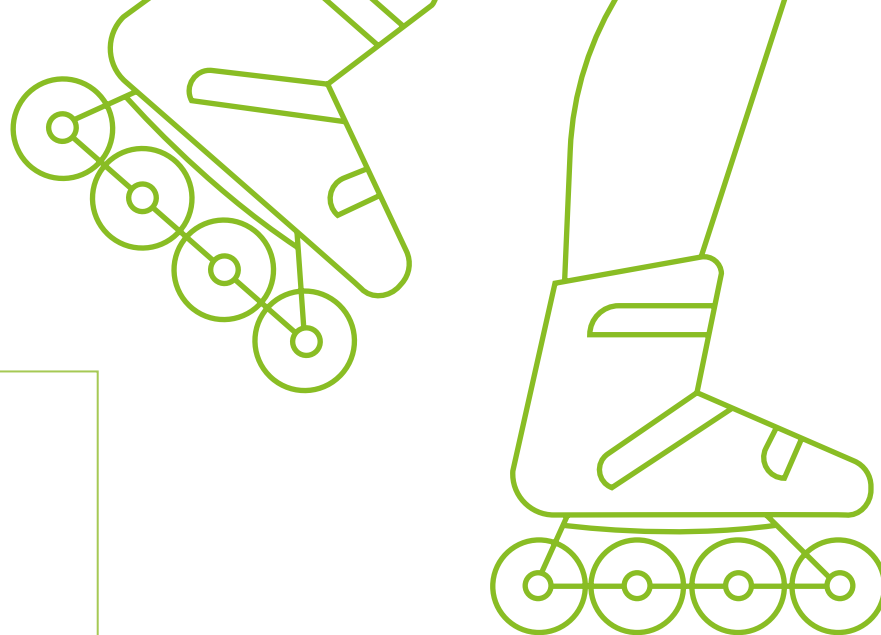
- Park Ratuszowy (Dzielnica XVIII Nowa Huta, rejon Al. Róż/
ul. Rydza Śmigłego),
- teren zielony na os. Dywizjonu 303 – Ogrody Nowej Huty
(Dzielnica XIV Czyżyny),
- teren zielony przy ul. Heila (Dzielnica XI Podgórze Duchackie),
- teren Placu Serkowskiego (Dzielnica XIII Podgórze),
- teren ul. Strzelców (Dzielnica III Prądnik Czerwony),
- teren ul. Sodowej (Dzielnica VIII Dębniki),
- teren zielony przy al. Daszyńskiego (Dzielnica II Grzegórzki),
- skwer Konika Zwierzynieckiego (Dzielnica VII Zwierzyniec,
w rejonie ul. Kościuszki/ul. Włóczków).

W ostatnich latach na terenie Krakowa powstał lub został zmodernizowany:

- Park Maćka i Doroty (Dzielnica X Swoszowice, przy osiedlu
Kliny Borkowskie, przy ulicach Zawiszy, Narvik, Wichrowa,
Borkowska),
- Park Kościuszki (Dzielnica IV Prądnik Biały),
- Park Dominikański „Zaczarowanej Dorożki” (Dzielnica
III Prądnik Czerwony).



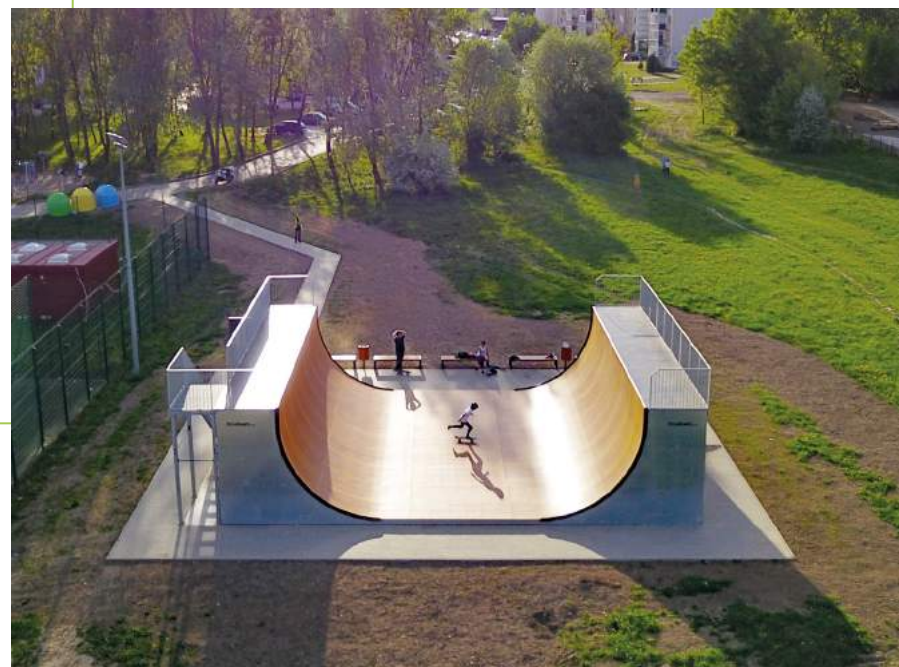
Skateparki



W ostatnich latach na terenie Krakowa powstały skateparki:

- w Parku Lilli Wenedy (Dzielnica XII Bieżanów-Prokocim, rejon ul. Wielickiej i Rydygiera, na osiedlu Rząka),
- przy ul. Zarzecze: mini rampa (Dzielnica VI Bronowice),
- przy ul. Lipskiej: rampa modułowa (Dzielnica XIII Podgórze),
- przy ul. Jagiełły: tor dla deskorolek (Dzielnica XVII Wzgórze Krzesławickie),
- w Parku Jordana (Dzielnica V Krowodrza, al. 3 Maja).

Skateparki w Krakowie to otwarte obiekty przeznaczone dla mieszkańców na których znajdują się specjalne tory przeznaczone do uprawiania sportów ekstremalnych np. jazda na deskorolce, hulajnodze BMX czy wyczynowa jazda na rolkach.





31

OCHRONA I KSZTAŁTOWANIE ŚRODOWISKA

Pumptracki





W ostatnich latach na terenie Krakowa powstały pumptracki:

- przy ul. Lubostroń (Dzielnica VIII Dębniki),
- w Parku Lotników Polskich (Dzielnica XIV Czyżyny).

Pumptrack to specjalnie przygotowany niewielki tor przeznaczony do jazdy na rowerze. Tor ma kształt zamkniętej pętli z delikatnymi muldami, które powodują, że jazda na rowerze nie wymaga pedałowania. Zbudowany jest on z szybkich zakrętów i muld. Wyrabia on u użytkowników refleks, zmysł równowagi oraz kondycję.

Siłownię na wolnym powietrzu



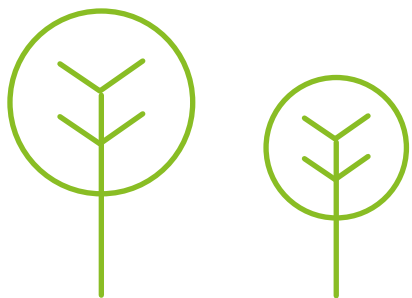


Na terenie Krakowa znajduje się ponad 30 siłowni na wolnym powietrzu. Można z nich korzystać m.in.:

- przy ul. Tetmajera (Dzielnica VI Bronowice),
- przy ul. Działowskiego (Dzielnica VIII Dębniki),
- przy ul. Magnolii (Dzielnica VIII Dębniki),
- przy ul. Prokocimskiej (Dzielnica XIII Podgórze),
- przy ul. Grota-Roweckiego (Dzielnica VIII Dębniki),
- na Plantach Nowackiego (Dzielnica XIII Podgórze),
- przy śluzie na bulwarach na Dąbiu (Dzielnica II Grzegórzki).

Wyposażone są one w zespół urządzeń rekreacyjnych zainstalowanych na stałe, za pomocą których mieszkańcy bez nadzoru i bez pomocy z zewnątrz, mogą ćwiczyć w celu utrzymania lub poprawy ich zdolności fizycznych.

Place zabaw



W ostatnich latach na terenie Krakowa powstały lub zostały zmodernizowane place zabaw:

- na Plantach: Plantuś i Dzikie Planty (Dzielnica I Stare Miasto),
- gigantyczny plac zabaw w Parku Jordana (Dzielnica V Krowodrza),
- przy ul. Maćka z Bogdańca w Tyńcu (Dzielnica VIII Dębniki),
- przy ul. Korpala (Dzielnica X Swoszowice),
- ogródek jordanowski przy ul. Meissnera/Ślicznej (Dzielnica III Prądnik Czerwony),
- w Parku im. gen. Stanisława Skalskiego (Dzielnica XIV Czyżyny, na terenie os. Dywizjonu 303).



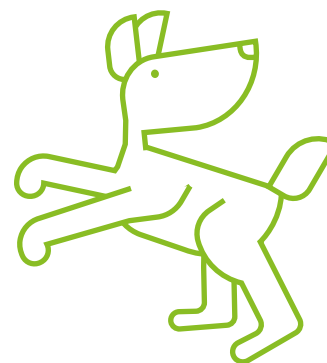


Psie wybiegi

W ostatnich latach na terenie Krakowa powstały lub zostały zmodernizowane psie wybiegi:

- przy ul. Kłosowskiego (Dzielnica XIV Czyżyny),
- przy ul. Lipskiej (Dzielnica XIII Podgórze),
- w Parku Krowoderskim (Dzielnica IV Prądnik Biały),
- przy ul. Lubostroń (Dzielnica VIII Dębniki).

Psie wybiegi mają powierzchnię około 0.5 ha, na których psy swobodnie mogą się wybiegać, poćwiczyć, pobawić się.





Parki kieszonkowe



W ostatnich latach na terenie Krakowa powstały parki kieszonkowe:

- motyli skwer przy ul. Dekerta (Dzielnica XIII Podgórze),
- przy ul. Fałata (Dzielnica VII Zwierzyniec),
- przy ul. Królowej Jadwigi (Dzielnica VII Zwierzyniec),
- przy ul. Krowoderskich Zuchów (Dzielnica IV Prądnik Biały),
- skwer przy Wieczystej (Dzielnica III Prądnik Czerwony / XIV Czyżyny, rejon al. Jana Pawła II i ul. Lema),
- ogród krakowian przy ul. Łobzowskiej (Dzielnica I Stare Miasto).

Park kieszonkowy to publicznie dostępny niewielkich rozmiarów park. Za maksymalny rozmiar takiego zieleńca uważa się 5 000 m².

Efektym współpracy z mieszkańcami jest plan aby w każdej z 18 dzielnic Krakowa powstał park kieszonkowy.



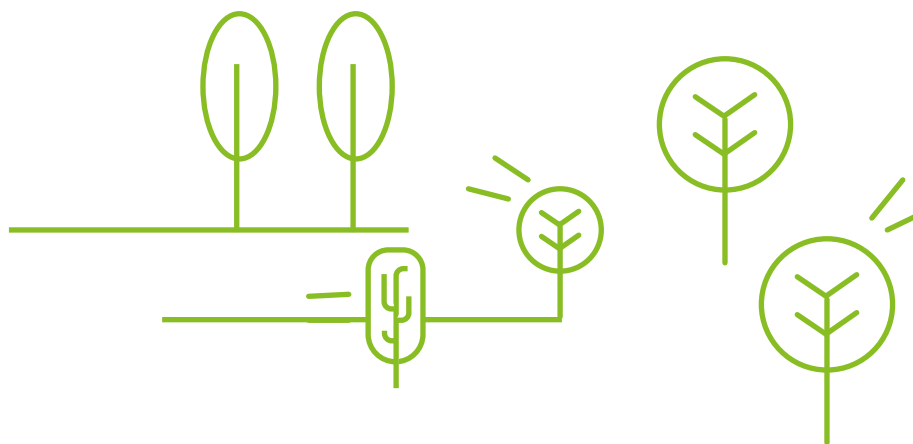
Ogród sensoryczny



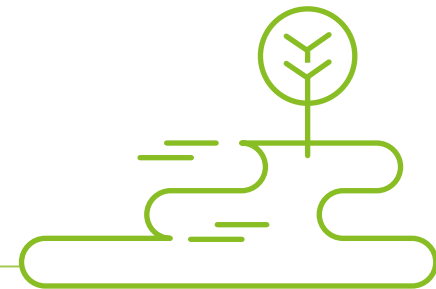
Lokalizacja: Dzielnica XI Pogórze Duchackie,
przy ul. Adama Bochenka

Ogród podzielono na 5 stref: strefę smaku, strefę wzroku, strefę słuchu, strefę dotyku, strefę zapachu. Natomiast plac centralny łączący wszystkie strefy ma być miejscem spotkań.





Modernizacja Krakowskiego Ogrodu Zoologicznego

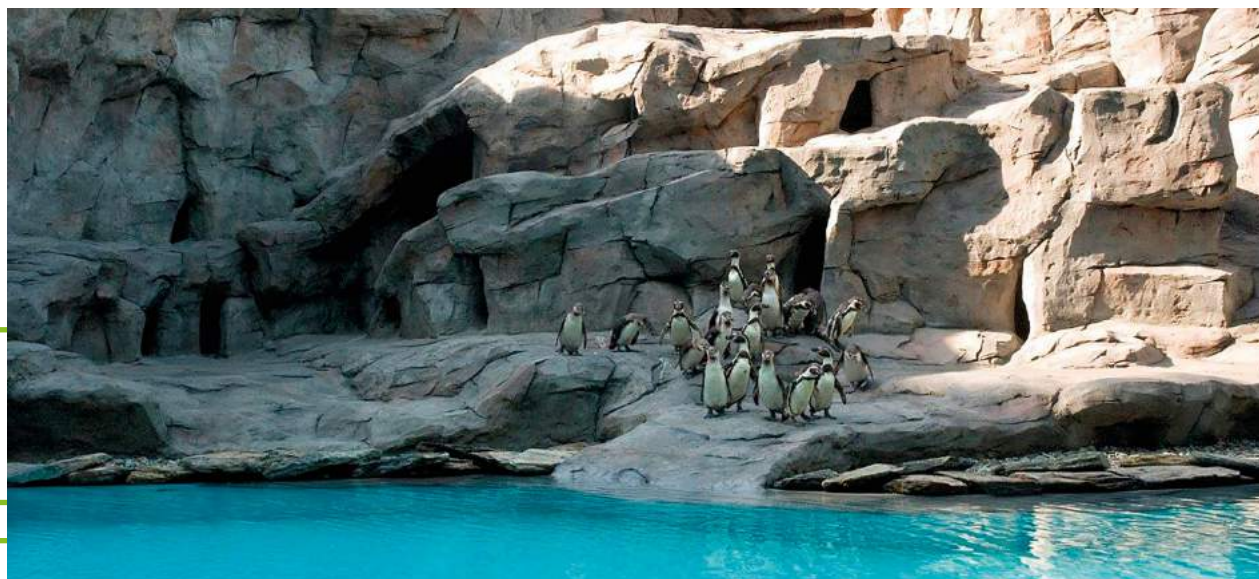


Lokalizacja: Dzielnica VII Zwierzyniec, al. Kasy Oszczędności Miasta Krakowa 14

W latach 2006–2015 dokonano modernizacji ZOO poprzez:

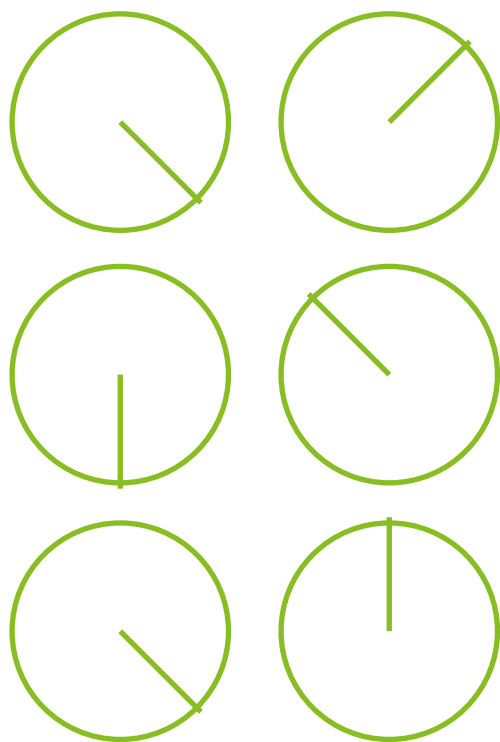
- budowę wybiegu dla tygrysów i panter śnieżnych wraz z pawilonem (obiekt jest jedynym w tej skali i technologii zrealizowanym w Europie; został uhonorowany nagrodą III stopnia w konkursie „Budowa Roku 2007” organizowanym przez Polski Związek Inżynierów i Techników Budownictwa, Ministerstwo Infrastruktury i Główny Urząd Nadzoru Budowlanego),
- budowę wybiegu dla pingwinów wraz z zapleczem,
- budowę pawilonu dla kotów ciepłolubnych,
- budowę wybiegu fosowego dla zwierząt kopytnych wraz z pawilonem żyrafiarni.







Modernizacja i rozbudowa Zakładu Oczyszczania Ścieków „Kujawy”



Lokalizacja: Dzielnica XVIII Nowa Huta, ul. Dymarek 9

Rok dodania: 2015

Parametry: przepustowość średnia: 70 tys. m³/dobę

Wykonawca/
Projektant: konsorcjum firm: WTE WASSERTECHNIK Polska Sp. z o.o. Warszawa, WTE WASSERTECHNIK GmbH, Essen, Niemcy

Zadanie zrealizowane w ramach projektu „Gospodarka wodno-ściekowa w Krakowie – Etap II”, obejmowało modernizację i rozbudowę części mechanicznej, biologicznej i osadowej Zakładu Oczyszczania Ścieków „Kujawy”. W rezultacie zwiększono efektywność oczyszczania ścieków oraz uzyskano możliwość oczyszczania dodatkowego ładunku zanieczyszczeń biodegradowalnych. Realizacja tej inwestycji pozwoliła na spełnienie warunków Dyrektywy 91/271/EWG w zakresie usuwania związków azotu.





Modernizacja 100-letniego prawobrzeżnego kolektora Wisły



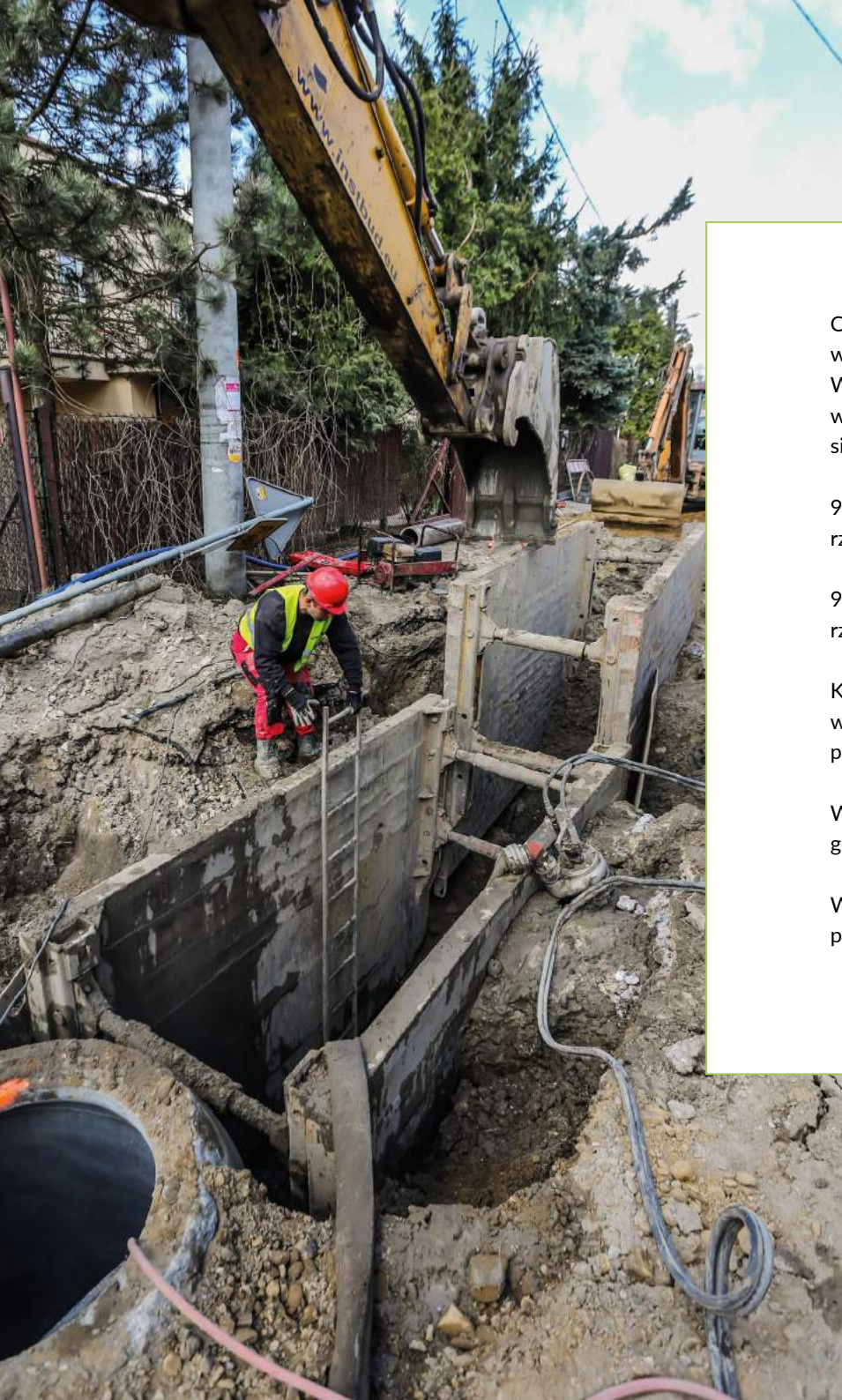
Lokalizacja:	wzdłuż Wisły od ul. Czarodziejskiej do ul. Stoczniovców
Rok dodania:	2015
Parametry:	długość – 5 270 m
Wykonawca:	Blejkan S.A. ze Szczecina – odcinek od ul. Rollego do ul. Stoczniovców, Per Aarsleff Polska Sp. z o.o. z Warszawy – odcinek od ul. Czarodziejskiej do rzeki Wilgi

Zadanie zrealizowane w ramach projektu „Gospodarka wodno-ściekowa w Krakowie – Etap III”, obejmowało modernizację ponad pięciokilometrowego odcinka prawobrzeżnego kolektora Wisły. 100-letni kanał odnawiany był z zastosowaniem paneli GRP, które stosowane są do renowacji przewodów o dużych wymiarach. Inwestycja pozwoliła na ograniczenie procesu eksfiltracji nieczystości sanitarnych do gruntu, a tym samym przyczyniła się do ochrony środowiska naturalnego.



Zwiększenie dostępności wodociągów i kanalizacji dla mieszkańców





Od ponad 15 lat w Krakowie realizowana jest rozbudowa infrastruktury wodno-kanalizacyjnej, w szczególności na obszarach peryferyjnych. W ramach kolejnych etapów realizacji przedsięwzięć inwestycyjnych, w latach 2003 – 2018 powstało 426 km sieci wodociągowej i 561 km sieci kanalizacyjnej.

99,5% mieszkańców Gminy Miejskiej Kraków posiada możliwość korzystania z sieci wodociągowej.

98,5% mieszkańców Gminy Miejskiej Kraków posiada możliwość korzystania z sieci kanalizacyjnej.

Krakowska kranówka jest druga na świecie i pierwsza w Europie pod względem czystości tak wynika z badań przeprowadzonych w 2016 roku przez Europejską Organizację Współpracy na rzecz Benchmarkingu (EBC).

Wodę kranową można pić bez przegotowania. Jest czysta bakteriologicznie – oznacza to, że nie występują w niej mikroorganizmy.

Woda w krakowskich kranach posiada składniki mineralne, w tym bio-pierwiastki takie jak wapń i magnez.

Ekologiczne ciepło dla Krakowa



Krakowski system ciepłowniczy jest jednym z najnowocześniejszych w Polsce. Zastosowanie preizolowanych rur do transportu ciepła i zwiększenie przepustowości niektórych odcinków sieci umożliwia płynną dostawę energii.

„Pierścieniowo-rozgałęziony” układ rurociągów ma kluczowe znaczenie dla zapewnienia bezpieczeństwa dostaw ciepła.

Aktualnie realizowanych jest kilka dynamicznie rozwijających się programów pod hasłem „Ciepła woda bez piecyka”. Ich celem jest poprawa bezpieczeństwa poprzez likwidację piecyków gazowych i komfortu życia mieszkańców Krakowa i Skawiny. W 2017 r. instalacja centralnej ciepłej wody zastąpiła ok. 7 630 piecyków gazowych. 184 – rekordowa liczba budynków, w których w 2017 r. zrealizowano to przedsięwzięcie. W ramach programu „Ciepła woda bez piecyka” odnotowano wzrost mocy zainstalowanej – 24 MW – czyli 20% więcej niż w roku 2016.

Łącznie od 2004 r. zlikwidowano 30 430 piecyków gazowych w związku z programem „Ciepła woda bez piecyka”.

W wyniku działań ekologicznych Miejskiego Przedsiębiorstwa Energetyki Ciepłej S.A. w roku 2017 wyłączono z eksploatacji 377 palenisk na paliwo stałe w tym 368 pieców i 9 kotłowni węglowych oraz podłączono do miejskiej sieci ciepłej 56 budynków, głównie w ścisłym centrum miasta. Moc zainstalowanych w nich węzłów wynosi 6,3 MW.



Elektromobilne oczyszczanie miasta

Kraków stale podnosi jakość i zakres oczyszczania miasta, testuje nowe rozwiązania i technologie. Od 2014 r. zakupiono 86 pojazdów. To ekologiczny sprzęt spełniający najwyższe standardy i normy emisji spalin EURO 6, w tym również zmiatarki stosujące recykling wody i posiadające certyfikat PM10, co oznacza, że zastosowana najnowsza technologia pozwala pochłaniać zalegający na oczyszczonej powierzchni pył PM10.

Najnowsze inwestycje obejmują sprzęt w pełni elektryczny. Napęd elektryczny w pojazdach komunalnych to dopiero rozwijająca się technologia, a Kraków zawsze był w europejskiej czołówce miast stosujących najlepsze i najnowocześniejsze rozwiązania dostępne na rynku. Dlatego właśnie miasto zakupiło już napędzane w 100% elektrycznie: zmiatarkę, polewaczkę, samochód dostawczy i mobilne odkurzacze uliczne. Jeszcze niewiele stolic Europy posiada taki sprzęt, ale na ulicach i chodnikach Krakowa już taki pracuje. I stopniowo będzie go coraz więcej.





TRANSPORT





Budowa Trasy Łagiewnickiej oraz Trasy Pychowickiej i Zwierzynieckiej

Trasa Zwierzyniecka i Pychowicka stanowi wraz z aktualnie budowaną Trasą Łagiewnicką dokończenie południowo-zachodniego odcinka III obwodnicy miasta. Do głównych celów i korzyści wynikających z jej budowy należy:

- usprawnienie ruchu międzydzielnicowego, w szczególności po zachodniej stronie centrum,
- wyeliminowanie relacji międzydzielnicowych z obszaru śródmieścia (w tym z II obwodnicy),
- umożliwienie zastosowania na odcinku II obwodnicy priorytetowych rozwiązań w funkcjonowaniu komunikacji zbiorowej i zwiększenia jej udziału w przewozach pasażerskich,
- wyprowadzenie ruchu tranzytowego z centrum miasta (w tym z Al. Trzech Wieszczów),
- zwiększenie bezpieczeństwa i płynności ruchu – wyeliminowanie korków,
- zmniejszenie szkodliwych emisji do środowiska,
- przekroczenie istniejących barier komunikacyjnych po zachodniej stronie centrum, jakie stanowią: wzgórze św. Bronisławy i rzeka Wisła,
- rozwój gospodarczy-zaistnienie dogodnych warunków do prowadzenia działalności gospodarczej w pobliżu nowych ciągów drogowych.

Aktualnie trwają prace budowlane.

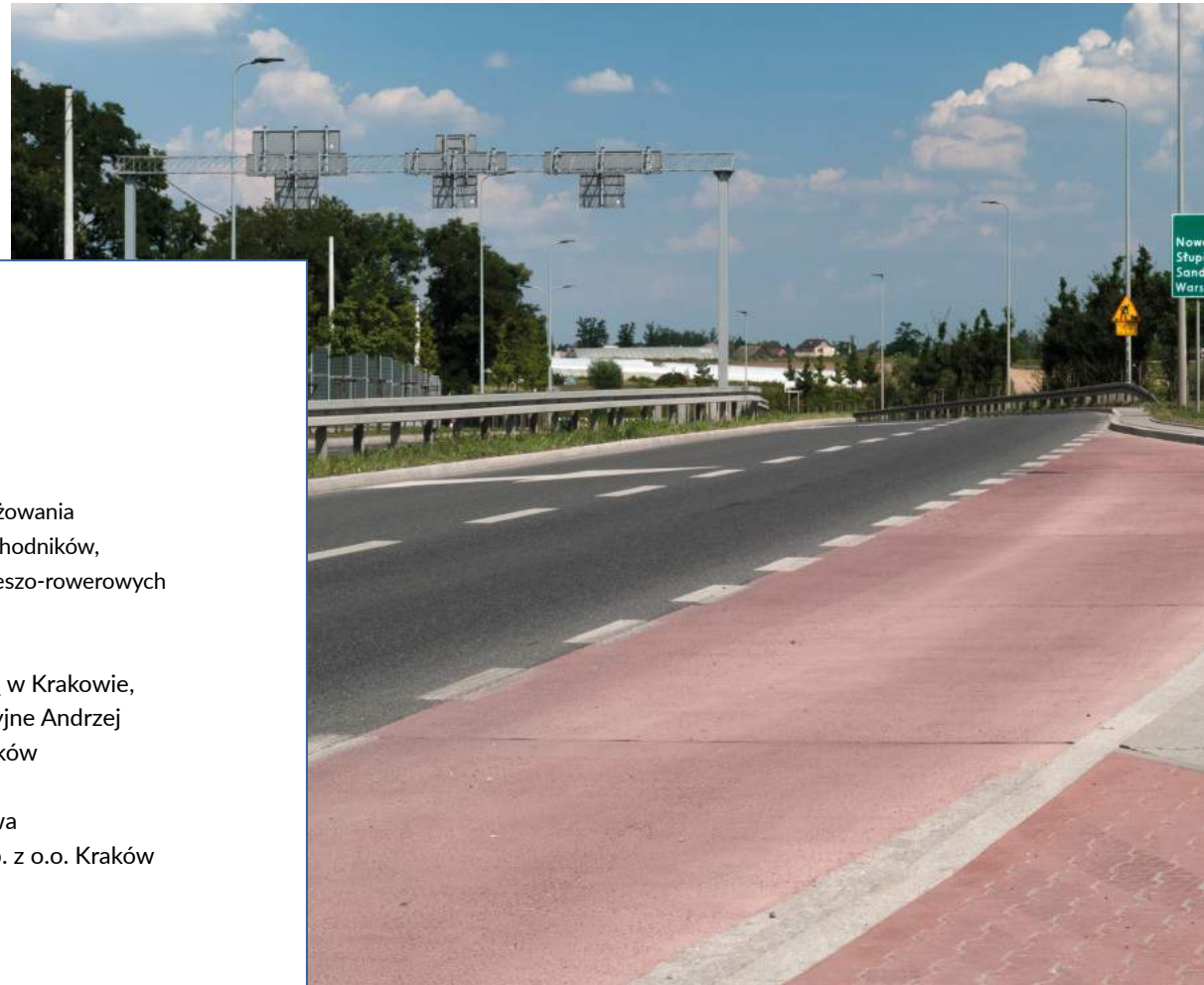
Obok przedstawiona wizualizacja fragmentu Trasy Łagiewnickiej od strony ul. Turowicza.





Rozbudowa ul. Igołomskiej, drogi krajowej nr 79 – Etap 1

Lokalizacja:	Dzielnica XVIII Nowa Huta
Rok oddania:	2016
Parametry:	długość przebudowanego skrzyżowania z ul. Brzeską – 194 m; długość chodników, ścieżek rowerowych i ciągów pieszo-rowerowych – 335 m
Projektant:	MP Mosty Sp. z o.o. z siedzibą w Krakowie, ARG Projektowanie Inwestycyjne Andrzej i Renata Garpiel Sp. z o.o. Kraków
Wykonawca:	Przedsiębiorstwo Budownictwa Inżynieryjnego „Energopol” Sp. z o.o. Kraków



Rozbudowa istniejącej ul. Igołomskiej w 1 etapie polegała na dobudowie drugiej jezdni na całym odcinku do skrzyżowania z ulicą Brzeską, Kościelnicką, Wodzickich oraz skrzyżowanie ul. Kościelnickiej z ul. Wiewiórczą. W ramach robót budowlanych wykonano nowe chodniki, ścieżki rowerowe i ciągi pieszo - rowerowe. Przebudowano 36 zjazdów, wykonano 3 zatoki autobusowe (2 zamknięte i 1 półotwarta). Wybudowano m.in. nowy most wraz z wyposażeniem o rozpiętości 30 m oraz oświetlenie uliczne wraz z sygnalizacją świetlną na skrzyżowaniu Brzeska – Igołomska – Kościelniaka.



Rozbudowa ul. Igołomskiej, drogi krajowej nr 79 – Etap 2

Lokalizacja:	Dzielnica XVIII Nowa Huta
Planowany termin zakończenia:	2020 r.
Parametry:	długość rozbudowanej drogi ok. 7 415 m
Projektant:	MP-MOSTY Sp. z o.o., ARG Projektowanie Inwestycyjne Sp. z o.o.
Wykonawca:	konsorcjum firm: ZUE S.A. (Lider Konsorcjum), Przedsiębiorstwo Inżynieryjne IMB-Podbeskidzie Sp. z o.o. (Partner Konsorcjum), Przedsiębiorstwo Budownictwa Inżynieryjnego Energopol Sp. z o.o. (Partner Konsorcjum)



Rozbudowa istniejącej ulicy polega na dobudowie drugiej jezdni na odcinku od strony miasta (rejon skrzyżowania z ul. Giedroycia) do skrzyżowania z ul. Brzeską w klasie drogi głównej G 2/2, pasów serwisowych i drogi dojazdowej wraz z dowiązaniem do stanu istniejącego w rejonie granicy miasta. Przewiduje się rozbudowę i budowę kilku skrzyżowań w celu poprawienia skomunikowania drogi z terenami przyległymi.

W ramach robót wykonana będzie: przebudowa i rozbudowa nawierzchni drogowych, przebudowa i budowa chodników oraz ścieżek rowerowych, budowa zatok autobusowych, przebudowa torowiska i trakcji tramwajowej, budowa i przebudowa pętli autobusowo – tramwajowej wraz z powiązaną infrastrukturą obiektowo – sieciową, przebudowa poboczy, przebudowa zjazdów publicznych i indywidualnych, budowa ekranów akustycznych, budowa i przebudowa obiektów inżynierskich (wiaduktów, mostu, tunelu, przepustów oraz konstrukcji oporowych). W ramach inwestycji zostało przebudowane torowisko tramwajowe do pętli Pleszów na całej swej długości tj. oba tory (po jednym torze w każdym kierunku). Torowisko zostało zmodernizowane na długości ok. 2 876 m.



Przebudowa ulicy Basztowej

Lokalizacja:	Dzielnica I Stare Miasto
Rok oddania:	2017
Parametry:	łącna długość torowiska i węzłów rozjazdowych to 2 013 mpt (metrów pojedynczego toru)
Projektant:	ARG PROJEKTOWANIE INWESTYCYJNE Sp. z o.o. Kraków
Wykonawca:	Konsorcjum firm: ZUE S.A., TAUMER Sp. z o. o.





Inwestycja polegała na przebudowie węzłów rozjazdowych Basztowa – Długa oraz Basztowa – Lubicz – Westerplatte – Pawia oraz odcinków torowisk w ulicach Basztowa (od zakresu wykonanych prac na ul. Dunajewskiego – Basztowa do węzła Dworzec Główny) i Westerplatte (od węzła Dworzec Gł. do ul. Zamenhoffa), wraz z przebudową układu drogowego, jako kontynuacja przebudowy ulic Podwale, Dunajewskiego, Basztowa.

Wydzielono pas tramwajowo – autobusowy (z poszerzeniem rozstawu między torami dla umożliwienia ruchu autobusów także na węzłach rozjazdowych), wybudowano jednokierunkową jezdnię dla samochodów w kierunku od Dworca Gł. do węzła Długa oraz jednokierunkową ścieżkę rowerową od strony Plant na kierunek do Dworca Gł. Wybudowano wyniesione przystanki tzw. „wiedeńskie” w ul. Basztowej przed węzłem Dworzec Gł. oraz w ul. Westerplatte, umożliwiające wsiadanie z poziomu podłogi wagonów tramwajowych. Torowisko tramwajowe wykonane zostało w technologii płyt żelbetowych z wklejonymi szynami z podlewem żywicami poliuretanowymi z matami antywibracyjnymi ograniczającymi emisję hałasu i drgań od przejeżdżającego taboru tramwajowego.



Budowa kładki pieszo-rowerowej „Kazimierz-Ludwinów”



Nowa kładka dla pieszych i rowerzystów to trójprzegubowy łuk, przypominający krzyżujące się w powietrzu serpentyny, która połączy Kazimierz z Ludwinowem. Konstrukcja będzie jednoprzęsłowa o długości ok. 148 m, szerokości ok. 14 m, wysokości w najwyższym przekroju ok. 16 m, z dwoma skrajnymi pasami ruchu o szerokości użytkowej 3 m przeznaczonymi dla ruchu pieszych i rowerzystów oraz środkowym pasem o funkcji widokowej o szerokości użytkowej 2,6 m przeznaczonym wyłącznie dla ruchu pieszego. W ramach inwestycji do nowego obiektu dostosowane mają zostać alejki i chodniki w rejonie ulic Skawińskiej, Wietora i Ludwinowskiej.

Aktualnie trwa procedura wydania decyzji pozwolenia na budowę. Na stronach znajduje się wizualizacja obiektu.



Drogi na terenie Krakowa

Inwestycje realizowane w pasie drogowym mają na celu wykonanie robót, w wyniku których następuje podwyższenie parametrów technicznych i eksploatacyjnych dróg.



Najważniejsze inwestycje:

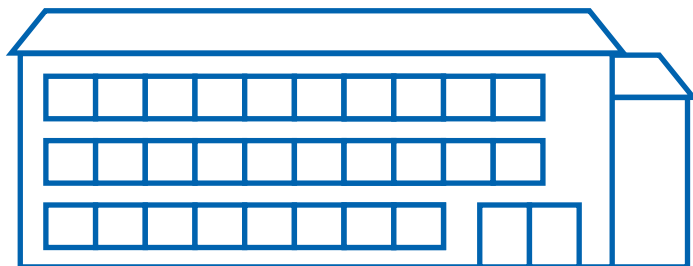
- ul. Solarzy,
- ul. M. Kopernika (na odcinku od ul. Westerplatte do ul. Strzeleckiej),
- ul. Radziwiłłowska,
- al. Dygasińskiego,
- ul. Romanowicza,
- ul. Wielicka,
- ul. Wystouchów,
- ul. Kuźnicy Kołtająowskiej,



- ul. Kadrówki,
- ul. Conrada,
- ul. Srebrnych Orłów,
- Plac Serkowskiego (od ul. Długosza do ul. Warneńczyka),
- ul. Warneńczyka (od Placu Serkowskiego do ul. Kalwaryjskiej),
- ul. Nowosądecka (od ul. Dauna do ul. Włoskiej),
- ul. Warszawera i ul. Trynitariska,
- ul. Balicka,
- ul. Kaczeńcowa boczna,
- ul. Drewniana,
- ul. Dworska,
- ul. Warszawska,
- ul. Kokosowa i ul. Owocowa,
- ul. Darasza,
- ul. Goplana,
- ul. Skrzatów,
- ul. Chwistka,
- ul. Dukatów,
- ul. Salezjańska,
- ul. Lisa-Kuli,
- ul. Reduta,
- ul. Korbutowej,
- ul. Złota,
- ul. Wrobela,
- ul. Siewna,
- ul. Mały Płaszów,
- ul. Ks. Stoszki,
- ul. Cechowa.

Remonty nakładkowe dróg na terenie Krakowa

W ostatnich latach zrealizowano remonty nakładkowe na długość ponad **100 km**, polegające na nakładaniu na pewien odcinek ulicy nowej nawierzchni asfaltowej i prowadzone są w miejscach, w których wystarczy wymiana zewnętrznej warstwy jezdni. Taka technologia remontu nawierzchni jest dogodna dla mieszkańców i kierowców z uwagi na szybki i sprawny sposób jego przeprowadzenia.

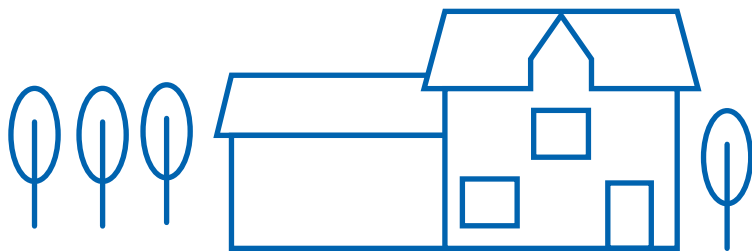




Najważniejsze wykonane remonty nakładkowe dotyczyły:

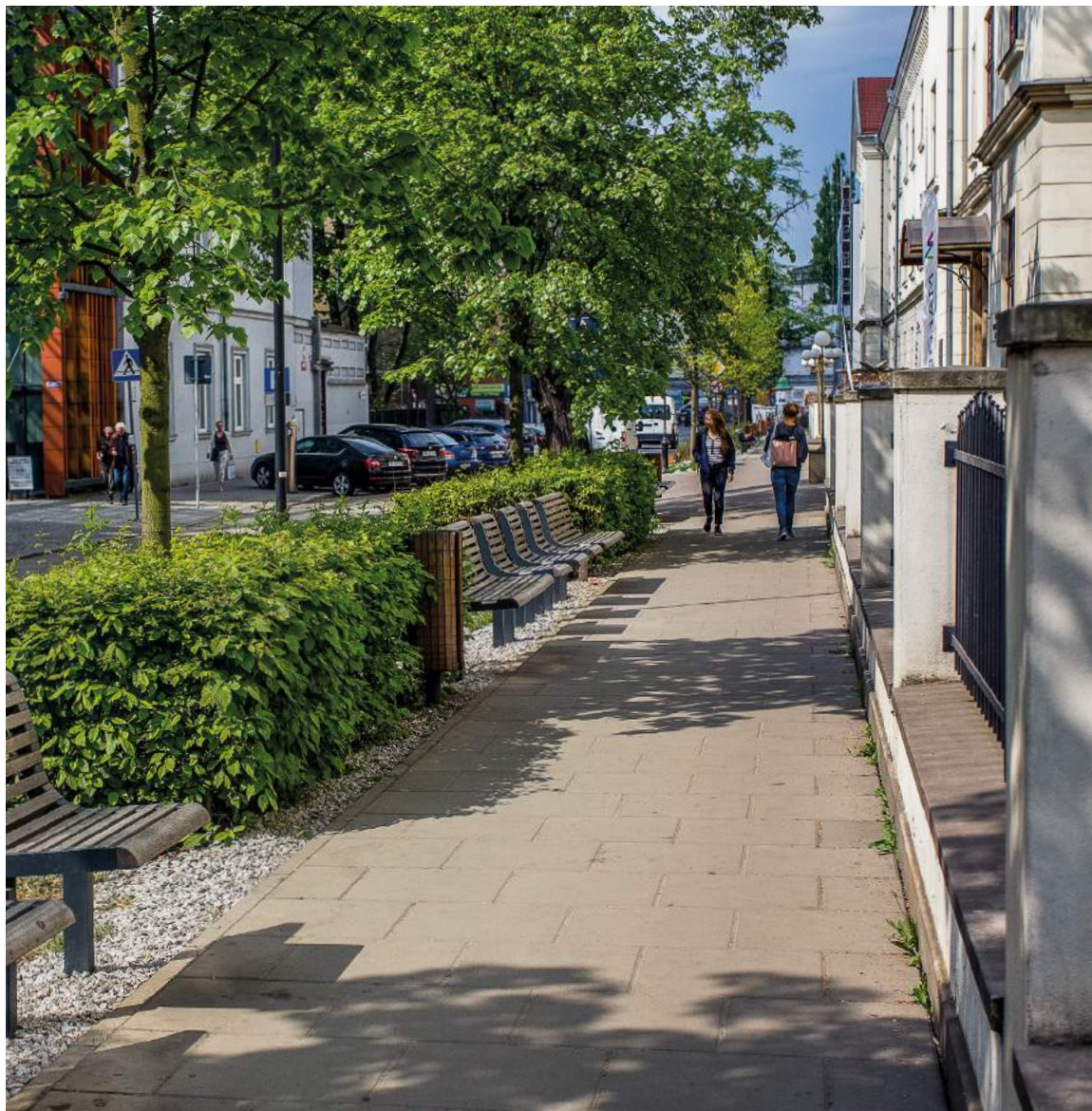
- Al. Andersa,
- Al. Przyjaźni,
- ul. Obrońców Krzyża,
- ul. Kocmyrzowskiej,
- ul. Jancarza,
- ul. Nowohuckiej,
- ul. Witosza,
- ul. Wielickiej,
- ul. Łużyckiej,
- ul. Półtangi,
- ul. Nowosądeckiej,
- ul. Zakopiańskiej,
- ul. Kapelanki,
- ul. Tynieckiej,
- ul. Dożynkowej,
- ul. Czarnowiejskiej,
- ul. Kazimierza Wielkiego,
- ul. Reymonta,
- ul. Piastowskiej,
- ul. Jasnogórskiej,
- ul. Mazowieckiej,
- ul. Kobierzyńskiej,
- ul. Wrocławskiej,
- ul. Łokietka.

Chodniki w Krakowie



W ciągu ostatnich lat w Krakowie wybudowano/przebudowano/wyremontowano ponad **136,5 km** chodników.

Poprawia to bezpieczeństwo i komfort poruszania się pieszym, rowerzystom i innym użytkownikom.



- os. Stalowe 12,
- os. Zielone 18, 25 i 26,
- Al. Andersa,
- Al. Róż,
- os. Dywizjonu 303,
- os. Szkolne 13–15,
- ul. Żeromskiego,
- ul. Wojciechowskiego,
- ul. Ludźmierska,
- ul. Kordeckiego,
- Al. Pokoju,
- ul. Karpacka,
- ul. Telimeny,
- Al. Kijowska,
- ul. Prądnicka,
- Al. Focha,
- ul. Podgórska,
- ul. Młyńska,
- ul. Wadowicka,
- ul. Mazowiecka,
- ul. Nawojki,
- ul. Opolska,
- ul. Taklińskiego
- ul. Kiełkowskiego,
- ul. Krowoderskich Zuchów,
- ul. Lea.

Parking P&R Kurdwanów



Lokalizacja: Dzielnica XI Podgórze Duchackie, Pętla Tramwajowa Kurdwanów, skrzyżowanie ulic Witosa/Halszki

Rok oddania: 2017

Ilość miejsc parkingowych: 167 stanowisk parkingowych, w tym 7 miejsc dla osób niepełnosprawnych

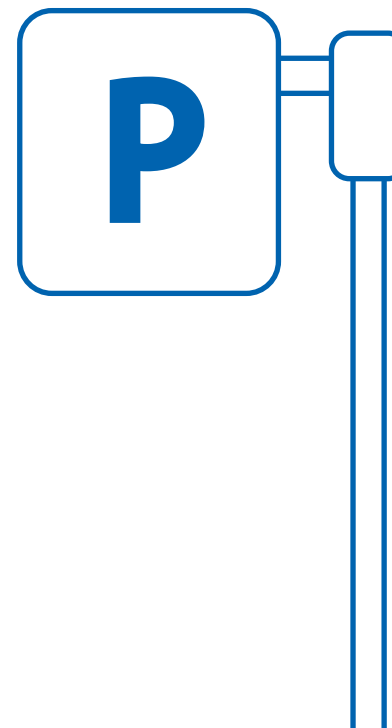
Projektant: mgr inż. Dominik Adamczyk

Wykonawca: Rejon Utrzymania i Budowy Dróg Sp. z o.o.

Na parkingu, pod zadaszoną wiatą, znajduje się 16 stojaków na rowery, 4 miejsca wyposażone w dystrybutory energii przeznaczone do ładowania pojazdów z silnikami elektrycznymi.

Parking wyposażono w: system parkingowy składający się z terminala wjazdowego, terminala wyjazdowego, szlabanów, kasy parkingowej, kamery odczytującej tablice rejestracyjne pojazdów, system Informacji wizualnej składający się z tablic informujących o ilości dostępnych miejsc na parkingu, tablice TTSS informujących o godzinach odjazdów tramwajów oraz system monitoringu.

Na wjeździe/wyjeździe z parkingu znajduje się punkt pobierania biletów wraz z cennikiem oraz szlabanami, które zapewniają kontrolę nad pojazdami korzystającymi z parkingu.



77

TRANSPORT



Parking P&R Bieżanów



Lokalizacja:	Dzielnica XII Bieżanów-Prokocim, skrzyżowanie ulic Barbary/Ćwiklińskiej
Rok oddania:	2018
Ilość miejsc parkingowych:	110 stanowisk parkingowych, w tym 5 miejsc dla osób niepełnosprawnych
Projektant:	mgr inż. Dominik Adamczyk
Wykonawca:	Rejon Utrzymania i Budowy Dróg Sp. z o.o.

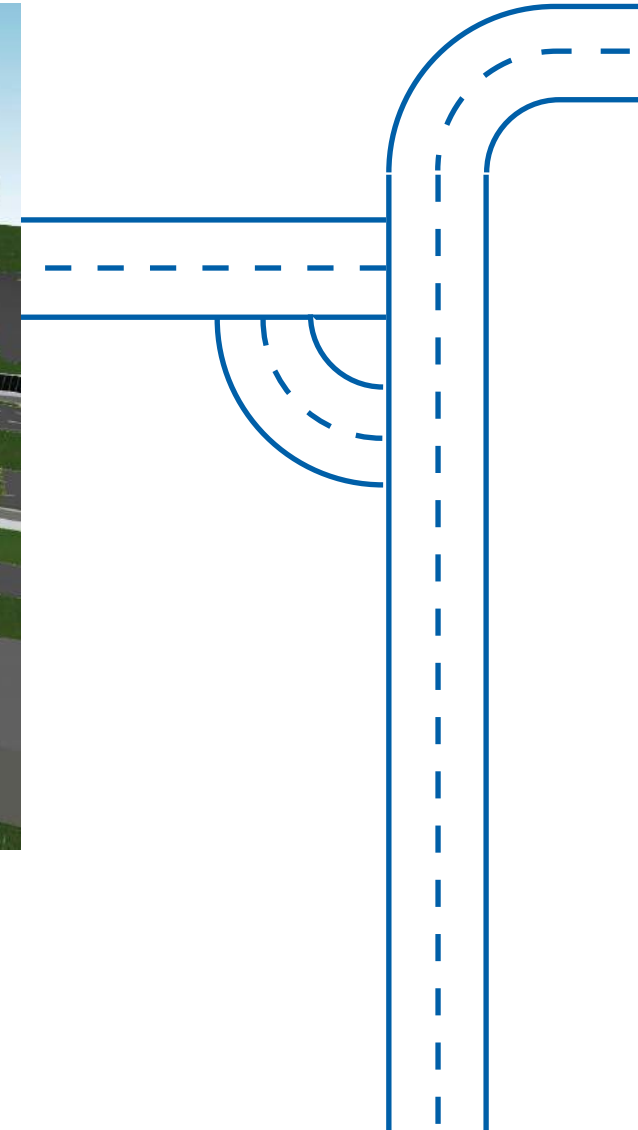
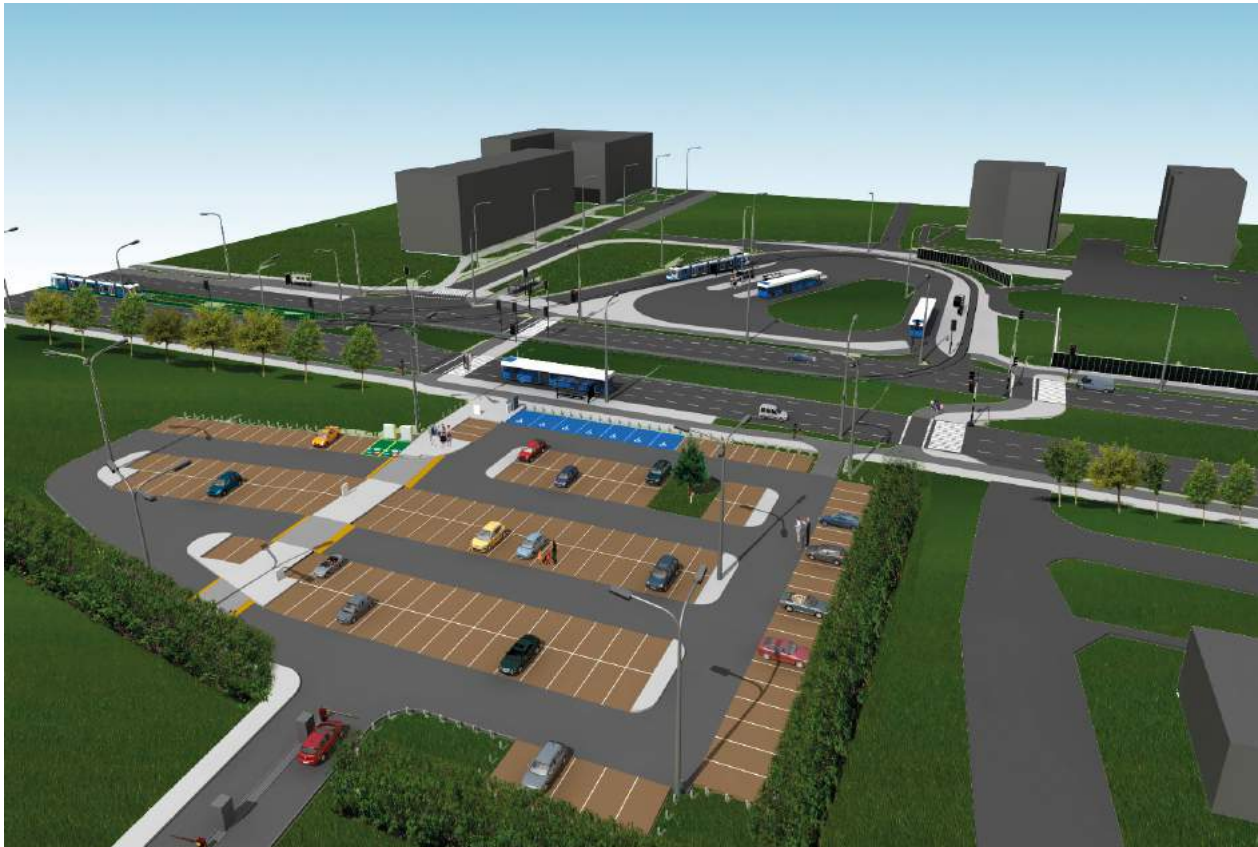
Na parkingu, pod zadaszoną wiatą, znajduje się 20 stojaków na rowery, 2 miejsca wyposażone w dystrybutory energii przeznaczone do ładowania pojazdów z silnikami elektrycznymi.

Parking wyposażono w: system parkingowy składający się z terminala wjazdowego, terminala wyjazdowego, szlabanów, kasy parkingowej, kamery odczytującej tablice rejestracyjne pojazdów, system Informacji wizualnej składający się z tablic informujących o ilości dostępnych miejsc na parkingu, tablice TTSS informujących o godzinach odjazdów tramwajów oraz system monitoringu.

Na wjeździe/wyjeździe z parkingu znajduje się punkt pobierania biletów wraz z cennikiem oraz szlabanami, które zapewniają kontrolę nad pojazdami korzystającymi z parkingu.



Parking P&R Mały Płaszów



Lokalizacja: Dzielnica XIII Podgórze, Pętla Tramwajowa
Mały Płaszów, ul. Lipska

Planowany termin oddania do użytkowania: koniec 2018 r.

Przewidywana ilość miejsc parkingowych: 165 stanowisk parkingowych, w tym 7 miejsc dla osób niepełnosprawnych

Projektant: mgr inż. Maciej Lewandowski

Wykonawca: AG SYSTEM Sp. z o. o. Kraków

Na parkingu zaprojektowano ok. 20 stojaków na rowery oraz 2 miejsca wyposażone w dystrybutory energii przeznaczone do ładowania pojazdów z silnikami elektrycznymi.

Planowany parking ma zostać wyposażony w: system parkingowy składający się z terminala wjazdowego, terminala wyjazdowego, szlabanów, kasy parkingowej, kamery odczytującej tablice rejestracyjne pojazdów, system Informacji wizualnej składający się z tablic informujących o ilości dostępnych miejsc na parkingu, tablice TTSS informujących o godzinach odjazdów tramwajów oraz system monitoringu.

Na wjeździe/wyjeździe z parkingu zaprojektowano punkt pobierania biletów wraz z cennikiem oraz szlabanami, które zapewnią kontrolę nad pojazdami korzystającymi z parkingu.

Obok przedstawiona wizualizacja obiektu.

Parkingi na osiedlach i przy drogach



W ostatnich latach w Krakowie przybyło się 245 nowych miejsc parkingowych, w tym 26 miejsc dla osób niepełnosprawnych. Wybudowane parkingi miały na celu poprawę komfortu życia mieszkańców poszczególnych Dzielnic Miasta. Nowe miejsca parkingowe oraz postojowe pojawiły się:

- w Dzielnicy II Grzegórzki przy budynku ul. Mogilska 50–56,
- w Dzielnicy VII Zwierzyniec przy al. Waszyngtona,
- w Dzielnicy XII Bieżanów-Prokocim przy ul. Okólnej, ul. Duża Góra oraz przy ul. Mała Góra,
- w Dzielnicy XIII Podgórze przy ul. Płaszowskiej,
- w Dzielnicy XV Mistrzejowice przy ul. Wawelskiej w rejonie bloków 25–28,
- w Dzielnicy XVI Bieńczyce przy ul. Samorządowej oraz przy ul. Ptaka – parking przy Arce,
- w Dzielnicy XVII Wzgórza Krzesławickie przy ul. Jarzębiny, ul. Morowej oraz bloku nr 42 na osiedlu Na Wzgórzach Krzesławickich,
- w Dzielnicy I Stare Miasto przy ul. Powiśle,
- w Dzielnicy XVIII Nowa Huta na os. Ogrodowym, os. Wandy, os. Teatralnym, al. Róż w zatoce parkingowej od ul. Żeromskiego do ul. Mościckiego, a na os. Centrum A wybudowano parking ekologiczny.



Pochylnie i przejścia podziemne na terenie Krakowa



W Krakowie, w celu poprawy bezpieczeństwa, przebudowano przejścia:

- w Dzielnicy VIII Dębniki pod ul. Konopnickiej,
- w Dzielnicy IX Łagiewniki-Borek Fałęcki w ciągu ul. Siostry Faustyny,
- w Dzielnicy XVIII Nowa Huta pod Rondem Czyżyńskim.

Z myślą o niepełnosprawnych i wózkach dziecięcych wybudowano pochylnie:

- w Dzielnicy III Prądnik Czerwony na os. Ugorek, w ul. Włodkowica,
- w Dzielnicy V Krowodrza przy ul. Kadeckiej,
- w Dzielnicy VIII Dębniki przy przejściu pod ul. Konopnickiej od strony ul. Ludwinowskiej naprzeciw dawnego hotelu Forum,
- w Dzielnicy XVI Bieńczyce wykonano pochylnie oraz wybudowano schody przy pawilonie na os. Jagiellońskim 7.



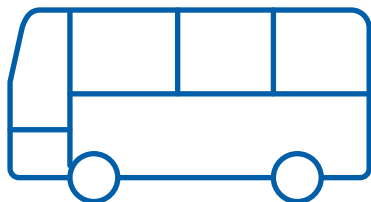
Wiaty przystankowe

W ramach realizowanej od 2015 r. umowy koncesji na terenie Krakowa zostanie łącznie zamontowanych ok. 700 szt. nowych wiat przystankowych, z czego 100 w lokalizacjach gdzie do tej pory nie było jakichkolwiek zadaszeń. Aktualnie Koncesjonariusz, który finansuje całe przedsięwzięcie z własnych środków, zamontował już ponad 240 wiat, a do końca 2018 r. pojawi się ok. 80 kolejnych. Na wielu najbardziej zatłoczonych przystankach nowe zadaszenia będą większe niż dotychczasowe, co zdecydowanie poprawi komfort korzystania z Komunikacji Miejskiej w Krakowie. W ramach współpracy z Koncesjonariuszem oraz Zarządem Zieleni Miejskiej został wdrożony projekt tzw. „zielonych przystanków”, obecnie obejmuje 4 lokalizacje, w których zostały zainstalowane moduły składające się z ławek dla pasażerów oraz dodatkowych elementów konstrukcyjnych przeznaczonych do nasadzeń roślin takich jak donice i pergole. Celem projektu jest wizualna poprawa i zwiększenie estetyki przestrzeni miejskiej.





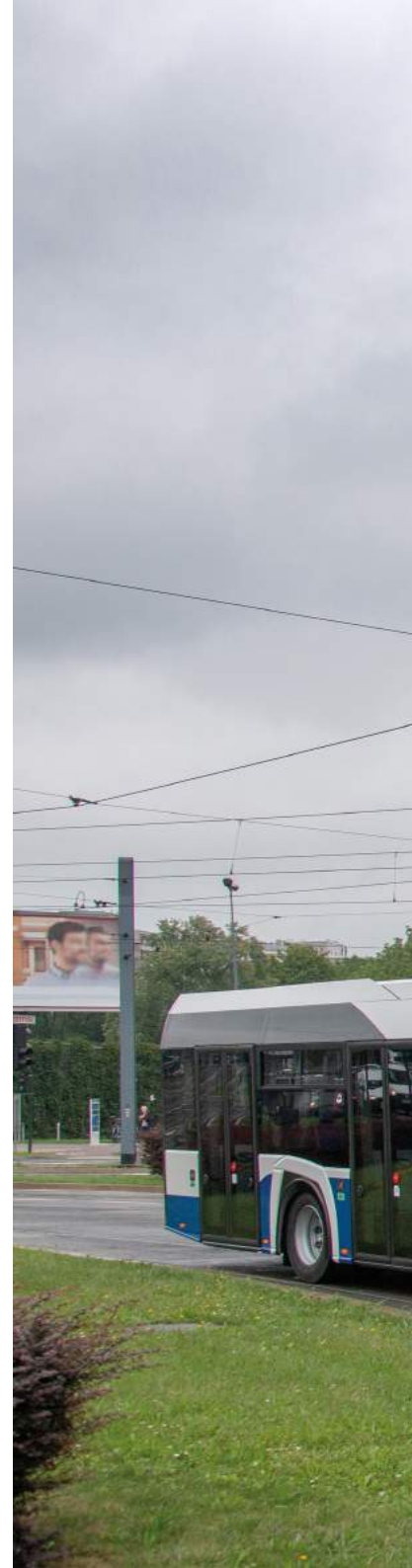
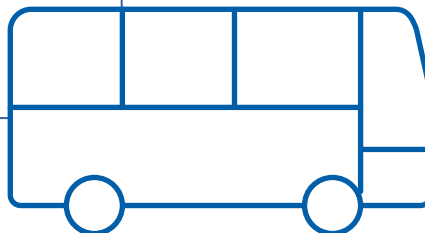
Ekologiczny transport



W 2018 roku mieszkańcy zyskają 160 nowych autobusów, każdy wyposażony w silnik spełniający najwyższe europejskie normy ochrony środowiska Euro 6. Pojazdy posiadają klimatyzację, automat biletowy z możliwością zapłaty monetami i kartą, monitoring oraz nowoczesny system informacji pasażerskiej. W środku znajdują się także porty USB do ładowania smartfonów. Każdy autobus jest także wyposażony w specjalną platformę, która ułatwi wsiadanie i wysiadanie osobom niepełnosprawnym.

Łącznie od 2016 roku Miejskie Przedsiębiorstwo Komunikacyjne S.A. w Krakowie zrealizuje dostawy 344 nowych autobusów.

Dzięki temu od jesieni wszystkie autobusy będą ekologiczne.





89

TRANSPORT

DR 511

KRAKOWSKA W KRAKOWIE

KRAKOWIE

Urbino 18

KR 2GR54

ZDROWIE





Szpital Miejski Specjalistyczny im. Gabriela Narutowicza



Zadania zrealizowane przez Szpital Miejski Specjalistyczny im. Gabriela Narutowicza w Krakowie przy ul. Prądnickiej 35-37 (Dzielnica IV Prądnik Biały)

W Szpitalu Miejskim Specjalistycznym im. Gabriela Narutowicza dokonano przebudowy wraz z zakupem wyposażenia w następujących jednostkach organizacyjnych: Poradni Ambulatoryjnych, Oddziału Urazowo – Ortopedycznego, Oddziału Intensywnej Opieki Medycznej i Anestezjologii, Oddziału Neurologii, Oddziału Chorób Wewnętrznych i Endokrynologii, Oddziału Urologii, Oddziału Otolaryngologii, Oddziału Kardiologii z Intensywną Terapią, Oddziału Położnictwa i Ginekologii, Oddziału Chirurgii Ogólnej, Centralnej Sterylizatorni i Punktu zbiorczego bielizny czystej i brudnej, Oddziału Noworodków i Wcześnieńców, Bloku Porodowego, Szpitalnego Oddziału Ratunkowego wraz z budową lądowiska dla helikopterów, Oddziału Wewnętrznego, Pracowni Mikrobiologii, Apteki Szpitalnej wraz z Pracownią Leków Cytostatycznych. Szpital realizował na bieżąco zakupy inwestycyjne w zakresie sprzętu i aparatury medycznej.

Obecnie w Szpitalu realizowany jest projekt pn. Utworzenie Centrum diagnostyki, leczenia i profilaktyki chorób przewodu pokarmowego i gruczołów dokrewnych w SMS im. G. Narutowicza w Krakowie. W ramach realizacji Projektu powstanie nowoczesny kompleks bloków operacyjnych, w skład których wejdzie 6 sal operacyjnych oraz pomieszczenia towarzyszące wyposażone w aparaturę i sprzęt medyczny. Powstała w wyniku Projektu baza zabiegowo-operacyjna umożliwi prowadzenie w Szpitalu procedur medycznych i świadczeń na większą skalę niż dotychczas, ze szczególnym uwzględnieniem diagnostyki, leczenia i profilaktyki chorób przewodu pokarmowego i gruczołów dokrewnych, co przyczyni się do niwelowania różnic w zakresie gwarantowanych świadczeń zdrowotnych bezpośrednio na obszarze województwa.



Szpital Specjalistyczny im. Stefana Żeromskiego



Zadania zrealizowane przez Szpital Specjalistyczny im. Stefana Żeromskiego SP ZOZ w Krakowie przy os. Na Skarpie 66 (Dzielnica XVIII Nowa Huta)

W Szpitalu Specjalistycznym im. Stefana Żeromskiego SP ZOZ dokonano przebudowy wraz z zakupem wyposażenia dla następujących jednostek organizacyjnych: Bloku Operacyjnego, Oddziału Chirurgii Ogólnej Onkologicznej, Oddziału Ginekologiczno-Położniczego z Salą Porodową, Oddziału Noworodków, Oddziału Obserwacyjno - Zakaźnego, Oddziału Dermatologicznego, Oddziału Urologicznego, Oddziału Chirurgii Ortopedyczno-Urazowej, Oddziału Neurologicznego, Oddziału Anestezjologii i Intensywnej Terapii, Szpitalnego Oddziału Ratunkowego wraz z ładowiskiem, Oddziału Otolaryngologicznego i Poradni Otolaryngologicznej, Oddziału Okulistycznego, Oddziału Chorób Wewnętrznych I i III wraz z poddaszem użytkowym, Pracowni Endoskopowej oraz Centralnej Sterylizatorni.



Obecnie w Szpitalu realizowane są dwa projekty. Pierwszym jest Projekt pn. Poprawa jakości usług zdrowotnych poprzez termomodernizację Szpitala Specjalistycznego im. S. Żeromskiego SP ZOZ w Krakowie. Celem ogólnym projektu jest zwiększenie poziomu bezpieczeństwa i komfortu pacjentów, jakości świadczonych usług oraz uzyskanie pozytywnego wpływu na środowisko. W efekcie planowanej inwestycji podniesiony zostanie standard energetyczny budynku, poprawie ulegną warunki, w których przebywają pacjenci Szpitala. W ramach realizacji Projektu, zrealizowane zostaną między innymi działania polegające na przebudowie i termomodernizacji wybranych oddziałów Szpitala, ociepleniu ścian zewnętrznych z częściową wymianą okien i drzwi wszystkich budynków Szpitala oraz przebudowa infrastruktury technicznej Szpitala. Drugim Projektem jest zadanie pn. Zakup sprzętu medycznego dla Szpitala Specjalistycznego im. S. Żeromskiego SP ZOZ w Krakowie. Celem Projektu jest poprawa warunków bytowych pacjentów, zwiększenie poziomu bezpieczeństwa zdrowotnego pacjentów oraz podniesienie jakości świadczonych usług. W ramach Projektu zostanie zakupiony sprzęt i aparatura medyczna oraz wyposażenie medyczne dla wybranych Oddziałów Szpitala.

Zakład Opiekuńczo-Leczniczy w Krakowie

Budowa Pawilonu Nr 5 wraz z częścią na pobyt dzienny Zakładu Opiekuńczo-Leczniczego w Krakowie

Lokalizacja: Dzielnica XII Bieżanów-Prokocim,
ul. Wielicka 267

Planowany termin oddania do użytkowania: 2019 r.

Parametry: pow.: 5 912,30 m², kubatura: 20 278,60 m³,
liczba łóżek: 130

Projektant: Architektura Pasywna, Pyszczyk i Stelmach
Spółka Jawna, Kraków

Wykonawca: konsorcjum firm: Ekokaloria Sp. z o.o., Kielce,
Ekokaloria PKB Sp. z o.o. Sp.k., Kielce



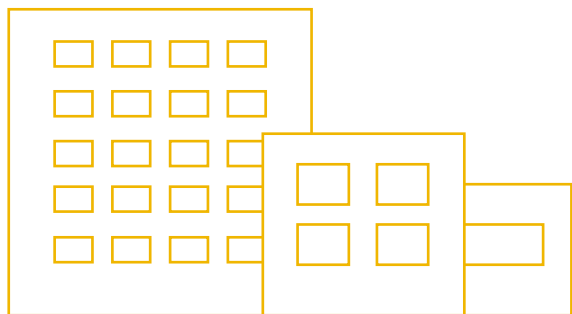


Budynek jest budowany w technologii pasywnej. Charakteryzował się będzie ponadstandardowymi rozwiązaniami energooszczędnymi. Przegrody zewnętrzne posiadać będą parametry typowe dla budynków wysokoenergooszczędnych i pasywnych. Rozwiązania konstrukcyjne attyk, okapów, obudów kanałów dachowych zostały zaprojektowane ze szczególnym uwzględnieniem minimalizacji mostków termicznych. Wszystkie okna w budynku zostaną wyposażone w żaluzje zewnętrzne sterowane elektrycznie celem obniżenia zapotrzebowania na chłód w budynku. W całym obiekcie zostanie zastosowana wentylacja mechaniczna nawiewno-wywiewna z wysokoefektywnym odzyskiem ciepła. Zostanie on w całości wyposażony w energooszczędne oprawy oświetleniowe LED oraz w system monitorujący działanie systemów grzewczych oraz wentylacyjnych celem optymalizacji eksploatacji budynku i całościowej kontroli kosztów zużycia mediów.

W nowo budowanym obiekcie Centrum Opieki Zdrowotnej będzie udzielać świadczeń niestacjonarnych w ramach ambulatoryjnej opieki specjalistycznej, poradnictwa medycznego i socjalnego oraz długoterminowej medycznej opieki domowej nad osobą niesamodzielną. Pacjentami placówki będą osoby wymagające całodobowego leczenia, opieki, a także korzystające ze świadczeń ambulatoryjnych i rehabilitacyjnych.

Aktualnie trwają prace budowlane.
Obok przedstawiona wizualizacja obiektu.

Termomodernizacja budynków użyteczności publicznej przeznaczonych na realizowanie świadczeń zdrowotnych



W latach 2014–2017 wykonano termomodernizację w 13 budynkach użyteczności publicznej przeznaczonych na realizowanie świadczeń zdrowotnych.

Zakres robót budowlanych obejmował m.in.: ocieplenie elewacji i stropów, wymianę stolarki okiennej, drzwiowej i witryn.

Termomodernizację wykonano w niżej wymienionych budynkach w różnych dzielnicach Miasta:

- Dzielnica II Grzegórzki: Al. Pokoju 4,
- Dzielnica III Prądnik Czerwony: ul. Strzelców 15,
- Dzielnica IV Prądnik Biały: ul. Rusznikarska 17,
- Dzielnica V Krowodrza: ul. Kronikarza Galla 24,
- Dzielnica VI Bronowice: ul. Na Błonie 1,
- Dzielnica IX Łągiwniki-Borek Fałęcki: ul. Niemcewicza 7,
- Dzielnica XII Bieżanów-Prokocim: ul. Heleny 2,
- Dzielnica XIII Podgórze: ul. Stoczniovców 7,
- Dzielnica XIV Czyżyny: os. Dywizjonu 303 nr 2,
- Dzielnica XVII Wzgórza Krzesławickie: os. Na Wzgórzach 1,
- Dzielnica XVIII Nowa Huta: os. Na Skarpie 6, os. Kolorowe 21, os. Na Skarpie 32.

POMOC I INTEGRACJA SPOŁECZNA, RODZINA



Pawilon Domu Pomocy Społecznej im. L. A. Helclów



Lokalizacja:	Dzielnica I Stare Miasto, ul. Helclów 2
Rok oddania:	2018
Parametry:	pow. użytkowa 4 162 m ² , 75 mieszkańców, 33 pokoje jednoosobowe, 21 pokoi dwuosobowych
Projektant:	Przedsiębiorstwo Projektowania i Realizacji Inwestycji Opus II Sp. z o. o., Kraków, projekt zaktualizowany w 2016 r. przez Autorską Pracownię Projektową Jerzy Wowczak Kraków
Wykonawca:	konsorcjum firm: Murkrak Sp. z o.o. Spółka komandytowa w Węgrzcach, Dynamik Sp. z o.o., Kraków

Inwestycja polegała na wykonaniu czterokondygnacyjnego budynku wraz z zagospodarowaniem terenu. Obiekt przeznaczony jest dla 75 mieszkańców, w którym mieszczą się 33 pokoje jednoosobowe i 21 pokoi dwuosobowych – przy każdym pokoju jest łazienka dostosowana do potrzeb osób niepełnosprawnych, 3 jadalnie z kuchenkami, w których będą rozdzielane posiłki, 3 dyżurki pielęgniarskie, pokój kreatywny, pracownia rękodzieła, sala rehabilitacyjna, pracownia neuromotoryczna, szatnie dla personelu, kuchenki pomocnicze dla mieszkańców i zaplecze socjalne dla pracowników, oraz garaż podziemny, w którym mogą zostać zlokalizowane punkty do ładowania pojazdów zasilanych energią elektryczną.



Termomodernizacja budynków, w których realizowane są zadania pomocy społecznej



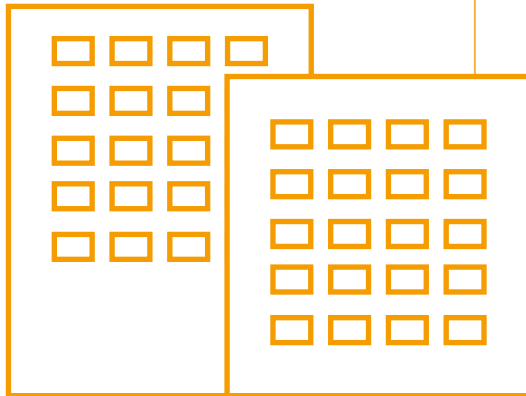


W 2017 r. wykonano termomodernizację niżej wymienionych budynków:

- Budynek na os. Szkolnym 28 – Dom Pomocy Społecznej os. Szkolne 28 – Dzielnica XVIII Nowa Huta,
- Budynek na os. Sportowym 9 – Dom Pomocy Społecznej os. Szkolne 28 – Dzielnica XVIII Nowa Huta,
- Budynek na os. Willowym 19 – Interwencyjna placówka opiekuńczo – wychowawcza dla dziewcząt – Dzielnica XVIII Nowa Huta,
- Budynek przy ul. Pod Kopcem 10A – Placówka opiekuńczo-wychowawcza typu specjalistyczno-terapeutycznego – Dzielnica XIII Podgórze,
- Budynek na os. Hutniczym 5 – Dom Pomocy Społecznej os. Hutnicze 5 – Dzielnica XVIII Nowa Huta,
- Budynek przy ul. Krakowska 53 – Dom Pomocy Społecznej ul. Krakowska 55 – Dzielnica I Stare Miasto,
- Budynek przy ul. Cechowej 142 – Warsztat Terapii Zajęciowej ul. Cechowa 142 – Dzielnica XI Podgórze Duchackie.

Zadanie inwestycyjne realizowane w latach 2016–2019 polega na termomodernizacji 20 budynków, w których realizowane są zadanie pomocy społecznej.

Prace m.in. polegają na: ociepleniu ścian, stropu, dachu, wykonaniu elewacji budynków, wymianie stolarki okiennej i drzwiowej, wymianie oświetlenia, wykonanie instalacji fotowoltaicznych.



Budowa placówki opiekuńczo-wychowawczej przy ul. Tynieckiej

Lokalizacja: Dzielnica VIII Dębniki, ul. Tyniecka

Planowany termin zakończenia: grudzień 2018 r.

Parametry: pow. użytkowa 442,1 m²

Projektant: ARCHINOVA Sp. z o.o. Kraków

Wykonawca: Murak Sp. z o.o. Sp. Komandytowa Węgrzce, Zakład Remontowo-Budowlany „MURDZA” Zygmunt Murdza Miechów

Inwestycja realizowana jest w trybie „zaprojektuj i wybuduj” i polega na budowie placówki Opiekuńczo-Wychowawczej przy ul. Tynieckiej o powierzchni użytkowej 442,1 m² wraz z infrastrukturą techniczną, zagospodarowaniem terenu, budową zjazdu z drogi publicznej oraz budową drogi dojazdowej. Placówka przeznaczona jest dla 14 dzieci. Będzie to placówka typu socjalizacyjnego, która zapewnia dzieciom całodobową opiekę i wychowanie oraz zaspokaja ich niezbędne potrzeby bytowe, rozwojowe, w tym emocjonalne, społeczne, religijne, a także zapewnia korzystanie z przysługujących na podstawie odrębnych przepisów świadczeń zdrowotnych i kształcenia.

Aktualnie trwają prace budowlane.
Obok przedstawiona wizualizacja obiektu.



MIESZKALNICTWO

An aerial photograph of a city, likely Kraków, showing a mix of modern and traditional architecture. In the foreground, several modern, multi-story apartment buildings with grey roofs and white and brown facades are visible. The buildings are arranged in a grid-like pattern. In the background, there is a dense residential area with older, smaller houses and buildings, some with red roofs. The sky is overcast, and the overall scene is a mix of urban development and established neighborhoods.



Budynki mieszkalne wielorodzinne przy ul. J. K. Przyzby i ul. Zalesie

Lokalizacja: Dzielnica VIII Dębniki, ul. Jana Kantego Przyzby

Planowany termin oddania do użytkowania: koniec 2019 r.

Parametry: 357 mieszkań, w tym 20 dla osób niepełnosprawnych

Projektant: Perbo Inwestycje Sp. z o.o. S. K.

Wykonawca: konsorcjum firm: Mostostal Warszawa S.A. (Lider Konsorcjum) oraz Acciona Infraestructuras S.A. z Hiszpanii

W rejonie ulic Przyzby i Zalesie powstaje osiedle 10 niskich, czterokondygnacyjnych budynków mieszkalnych, w tym jeden z dwoma lokalami usługowymi: biblioteką i żłobkiem. Zostanie oddanych do użytkowania łącznie 357 mieszkań, w tym 20 lokali będzie przeznaczonych dla osób niepełnosprawnych, poruszających się na wózkach inwalidzkich.

Osiedle będzie dysponowało 240 naziemnymi miejscami postojowymi, w tym 21 miejscami dla osób niepełnosprawnych ruchowo. Ponadto na terenie osiedla zlokalizowany będzie plac zabaw dla dzieci.

Inwestycja realizowana jest w 2 etapach. Etap I obejmuje budowę 4 budynków mieszkalnych oraz 1 budynku mieszkalnego wraz z lokalami usługowymi: żłobek i bibliotekę. Etap II obejmuje budowę 5 budynków mieszkalnych.

Aktualnie trwają prace budowlane.
Obok przedstawiona wizualizacja obiektów.



Budowa zespołu budynków mieszkalnych wielorodzinnych przy ul. Wańkowicza

Lokalizacja:	Dzielnica XVII Wzgórza Krzesławickie, ul. Wańkowicza
Planowany termin oddania do użytkowania:	maj 2021 r.
Parametry:	165 mieszkań, 97 miejsc postojowych w tym 9 dla osób niepełnosprawnych
Projektant:	dr. hab. inż. arch. Jan Pallado (autor koncepcji), mgr inż. arch. Aleksander Skupin (projektant)
Wykonawca:	Przedsiębiorstwo Budowlane „DOMBUD” S.A., Katowice



Przy ul. Wańkowicza powstanie 7 budynków mieszkalnych wielorodzinnych o łącznej pow. użytkowej 6 859,91 m², w tym jeden z lokalem usługowym o pow. ok. 11 m². Na terenie osiedla powstanie także plac zabaw dla dzieci.

Aktualnie trwają prace budowlane.
Poniżej przedstawiona wizualizacja obiektów.



OŚWIATA I WYCHOWANIE



Żłobek przy ul. Lipskiej



Lokalizacja: Dzielnica XIII Podgórze, ul. Lipska 75

Rok oddania: 2017

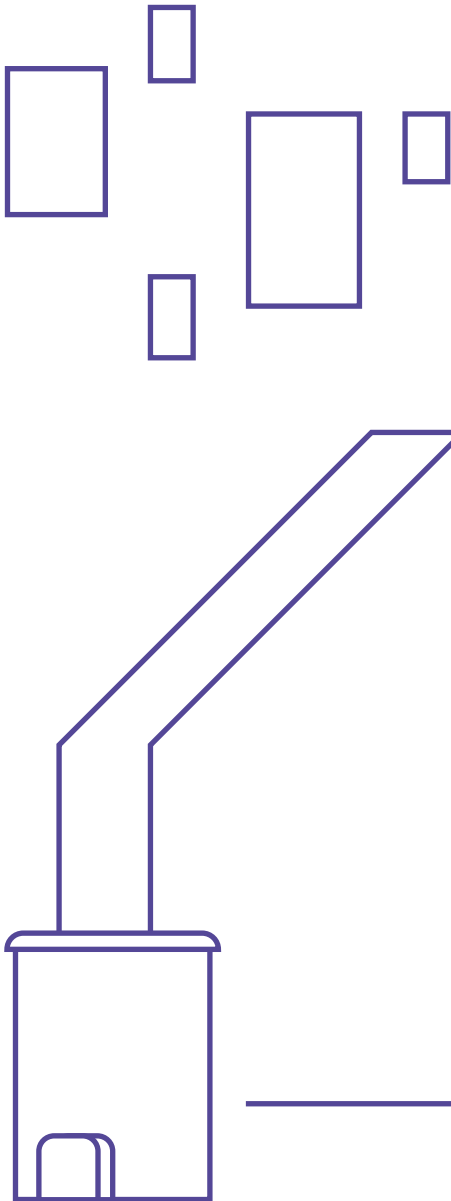
Parametry: pow. całkowita 1 391 m²

Projektant: Joanna Kłusak Architekt

Wykonawca: konsorcjum firm: Przedsiębiorstwo Budowlano
– Handlowe „ADMA Bis” Sp. Jawna, Staszów
(Lider Konsorcjum), „ATB” Przedsiębiorstwo
Budowlano-Inżynieryjne, Staszów

Żłobek Samorządowy dla 100 dzieci wybudowany jest nieopodal gminnego bloku na Małym Płaszowie. Posiada dwie kondygnacje naziemne. Od wschodu znajduje się taras, na który prowadzą wyjścia bezpośrednio z sal dzieci.

Budynek wyposażono w system rekuperacji, który pozwala na utrzymanie świeżego powietrza wewnątrz pomieszczeń przy jednoczesnym odzysku energii z zanieczyszczonego powietrza za pomocą rekuperatora.



Żłobek przy ul. Majora

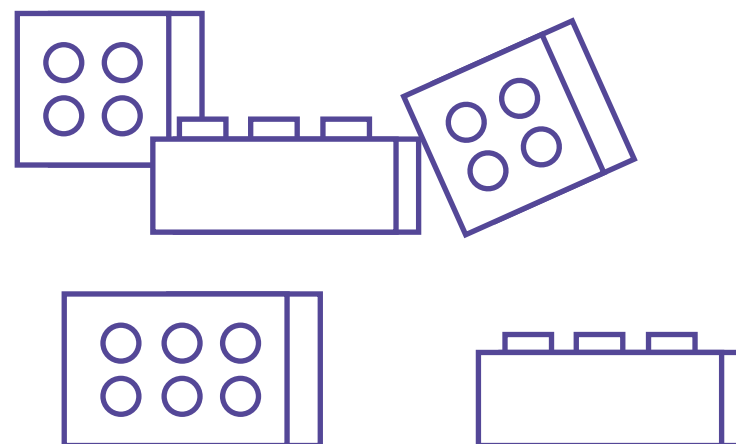
Lokalizacja: Dzielnica III Prądnik Czerwony, ul. Majora 18

Rok oddania: 2011

Parametry: pow. całkowita 1 067,38m²

Projektant: Joanna Kłusak Architekt

Wykonawca: Przedsiębiorstwo Budowlano – Produkcyjne „ELKA” Sp. z o.o, Kraków



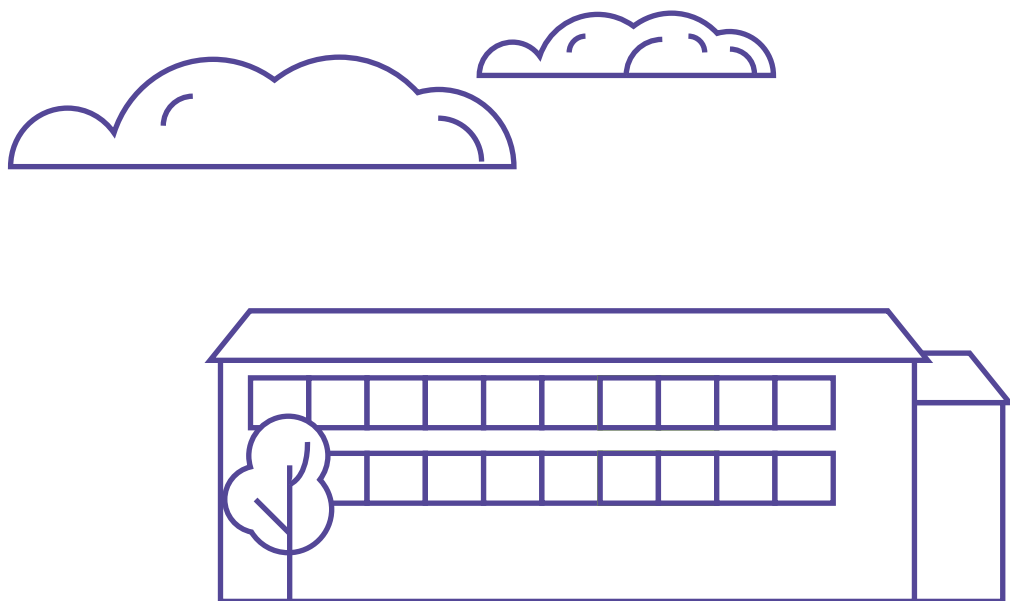


Nowy budynek żłobka powstał w miejscu uszkodzonego w wyniku wybuchu gazu obiektu z lat 80-tych ubiegłego wieku. Nowoczesny budynek składa się z 4 przestronnych sal dla dzieci, wraz z niezbędnym zapleczem sanitarnym i gastronomicznym. Sale położone na parterze mają bezpośrednie wyjście na taras i ogródek z placem zabaw. Do żłobka może uczęszczać do 100 dzieci. Z kolei wszystkie pomieszczenia administracyjne i techniczne oraz sala gimnastyczna o powierzchni 60 m znajdują się na wyższej kondygnacji.

Gmina Miejska Kraków w latach 2011–2016 zakupiła 4 żłobki zlokalizowane przy:

- ul. Mariana Domagały 63 i 95,
 - ul. Dobrego Pasterza 118 C,
 - ul. Radzikowskiego 100 K,
 - ul. Radzikowskiego 100 J,
- na łączną liczbę 226 dzieci.

Samorządowe Przedszkole nr 95



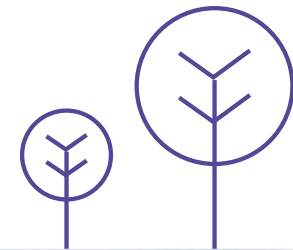


Lokalizacja:	Dzielnica IX Łagiewniki-Borek Fałęcki, ul. Kościuszkowców 6
Rok oddania:	2017
Parametry:	pow. użytkowa 2 486,71 m ²
Projektant:	Joanna Kołodziej Pracownia Architektoniczna Kraków
Wykonawca:	Przedsiębiorstwo Robót Budowlanych i Transportowych „CECHINI” Stanisław i Józef Cechini Spółka Jawna Krynica – Zdrój

Przedszkole składa się z sześciu sal oddziałowych z pełnymi węzłami sanitarnymi, kuchnią z częścią magazynową oraz pomieszczeniami szatni personelu i jadalni. Na poddaszu – sale do nauki – zajęć dodatkowych i wyrównawczych, sala gimnastyczna i teatralna wraz z węzłami sanitarnymi oraz układ komunikacji. Budynek jest przystosowany dla osób niepełnosprawnych – poruszających się na wózkach inwalidzkich – pochylnia zewnętrzna, winda osobowa obsługująca wszystkie kondygnacje oraz pomieszczenia przystosowane dla osób niepełnosprawnych.

Przedszkole posiada plac zabaw o pow. 350 m² na którym zamontowano piaskownicę, zestaw zabawowy, 3 szt. huśtawki na sprężynie, huśtawkę wahadłową.

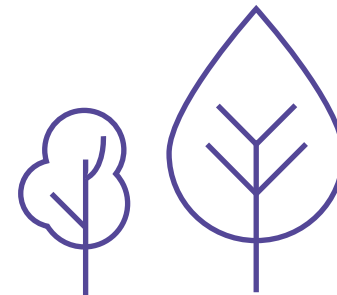
Przedszkole przy Szkole Podstawowej nr 157



Lokalizacja:	Dzielnica XII Bieżanów-Prokocim, ul. Rydygiera 20
Rok oddania:	2017
Parametry:	pow. użytkowa 852,19 m ²
Projektant:	Biuro Architektoniczno-Budowlane Krzysztof Junak Kraków
Wykonawca:	Karto Sp z o.o. Kraków

Budynek przeznaczony jest dla 100 dzieci w czterech grupach wiekowych. W ramach obiektu jest zaplecze administracyjno – socjalne, cztery sale lekcyjne z zapleciami magazynowo – sanitarnymi, sala wielofunkcyjna, szatnia dla dzieci, sala do zajęć indywidualnych oraz pomieszczenia magazynowe.

Przedszkole posiada plac zabaw o pow. 535 m², który wyposażony jest w 2 zestawy wieżowo-wspinaczkowe : 3 wieże z daszkiem, zjeżdżalnia , schody, most łańcuchowy, ścianka wspinaczkowa, drążki gimnastyczne, 2 piaskownice.



Samorządowe Przedszkole nr 41



Lokalizacja:	Dzielnica VIII Dębniki, ul. Babińskiego 1
Rok oddania:	2016
Parametry:	pow. użytkowa 1 670,86 m ²
Projektant i Wykonawca:	Jan Palej Zakład Usługowy Remontowo-Budowlany Bochnia (generalny wykonawca), INVEST SOLID Jacek Krawczyk, Andrzej Wójcik s.c. Bochnia (podwykonawca na opracowanie dokumentacji projektowej)



Przedszkole składa się z 6-oddziałów wraz ze stołówką i pełną kuchnią na potrzeby przedszkola. Przeznaczone jest ono do opieki nad dziećmi w wieku 2,5-5 lat, w łącznej ilości 150 dzieci. W budynku jest 6 sal do dziennego pobytu dzieci oraz aula i sala do zajęć ruchowych, które w przyszłości będzie można wykorzystać również jako dodatkowe dwa oddziały.



Samorządowe Przedszkole nr 91





Lokalizacja: Dzielnica XIII Podgórze, ul. Dekerta 18

Rok oddania: 2016

Parametry: pow. użytkowa 1 120 m²

Projektant: Paweł Zapał Pracownia Architektury
PRO FORMA Kraków

Wykonawca: Przedsiębiorstwo Budownictwa Ogólnego „KAR-
TEL” S.A. Jędrzejów

Przedszkole 5-oddziałowe, przeznaczone do opieki nad dziećmi w wieku 2,5–5 lat, w łącznej ilości 125 dzieci. W budynku znajduje się 5 sal do dziennego pobytu dzieci oraz sala do zajęć z logopedą lub zajęć specjalnych. Szatnie dla dzieci można wykorzystać jako aulę na uroczystości.



Samorządowe Przedszkole nr 76

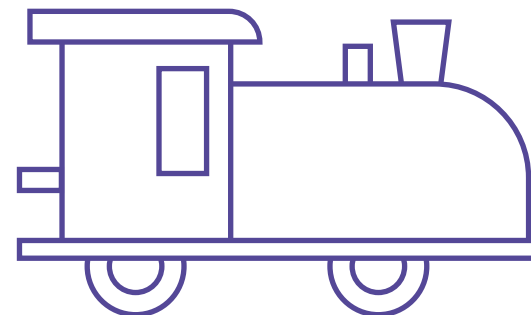


Lokalizacja:	Dzielnica VII Zwierzyniec, ul. Emaus 29
Rok oddania:	2016
Parametry:	pow. użytkowa 1 861 m ²
Projektant:	Joanna Kołodziej Pracownia Architektoniczna Kraków
Wykonawca:	Budopol Sp. z o.o. Kraków (stan surowy zamknięty), BIG-BUD Grzegorz Gębica Opole (dokończenie rozbudowy i przebudowy)

W starej części przedszkola wykonano przebudowę, po której powstały dwa oddziały przedszkolne z pełnym zapleczem sanitarnym oraz sala do nauki języków obcych lub innych zajęć dodatkowych. Przebudowa objęła także zaplecze kuchenne. Po rozbudowie i modernizacji starego przedszkola uzyskano 6 oddziałów przedszkolnych, po 25 dzieci w każdym. Budynek został dostosowany dla osób niepełnosprawnych. Przy wszystkich głównych wejściach do budynku oraz przy tarasach zewnętrznych zbudowano pochylnie dla osób niepełnosprawnych.



Samorządowe Przedszkole nr 11



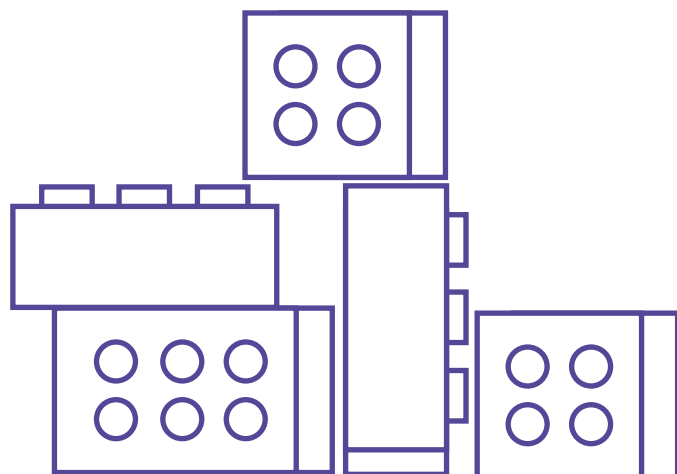
Lokalizacja: Dzielnica XIII Podgórze, ul. Saska 11

Rok oddania: 2014

Parametry: pow. użytkowa 1 568,11 m²

Projektant: Biuro Architektoniczno-Budowlane
Krzysztof Junak Kraków

Wykonawca: Anna Cicha Kub -Bud Kraków



Rozbudowa objęła nadbudowę bocznych skrzydeł budynku, adaptację poddasza nad częścią główną oraz przebudowę piwnic. Na parterze znajduje się pięć sal przeznaczonych na pobyt dzieci. Każda sala posiada własny węzeł sanitarny i zaplecze. Na parterze zaprojektowano również pomieszczenie sanitarne dla osoby niepełnosprawnej. Na kondygnacji piętra jest siedem sal dla dzieci, każda z własnym węzłem sanitarnym i zapleczem oraz gabinet psychologa. Wykonano także salę do zajęć specjalnych.

W obiekcie może przebywać 269 dzieci w 12 oddziałach. Pięć sal na parterze przewidziano dla 106 dzieci. Siedem sal na poddaszu przystosowano dla 163 dzieci.

Budowa zespołu szkolno-przedszkolnego na osiedlu Gotyk

Lokalizacja: Dzielnica IV Prądnik Biały, osiedle Gotyk w rejonie ul. Ks. Józefa Meiera

Planowany termin oddania do użytkowania: lipiec 2021 r.

Parametry: pow. całkowita - 5 884 m², pow. użytkowa szkoły i przedszkola - 3 930 m²

Projektant: autor dokumentacji projektowej - generalny projektant - PERBO INWESTYCJE - arch. arch. Piotr Łabowicz, Marcin Kulpa, Tomasz Śliwiński; autor koncepcji - arch. Przemysław Czubaj

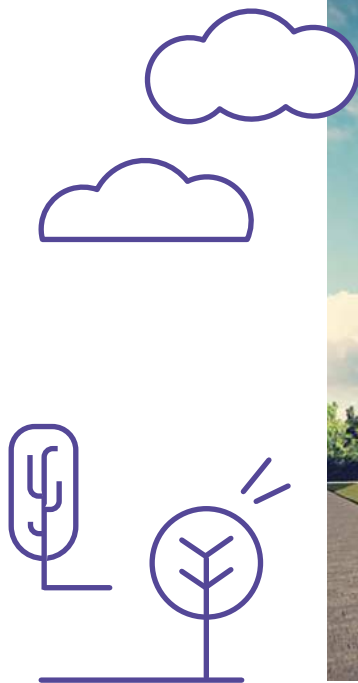
Wykonawca: DOMBUD S.A. Katowice



Budynek na osiedlu Gotyk będzie obiektem o funkcji przedszkolnej i szkolnej na poziomie szkoły podstawowej dla około 500 dzieci. Oprócz sali zajęć dla przedszkolaków i uczniów klas od I do VIII, w nowym kompleksie zaprojektowano też aulę, bibliotekę, salę komputerową i gimnastyczną oraz zaplecze kuchenne.

W ramach zadania wykonane będzie boisko szkolne oraz plac zabaw dla najmłodszych. Zgodnie z koncepcją zagospodarowania terenu, na działce, gdzie powstanie budynek szkoły i przedszkola nasadzona będzie zieleń niska.

Aktualnie trwają prace budowlane.
Poniżej przedstawiona wizualizacja obiektów.



Rozbudowa Szkoły Muzycznej I i II stopnia im. Bronisława Rutkowskiego

Lokalizacja:	Dzielnica XIII Podgórze, ul. Józefińska 10
Rok oddania:	2014
Parametry:	pow. użytkowej 1 258, 37 m ²
Projektant:	Pracownia Projektowa CREO Architekci Sp. z o.o. Kraków
Wykonawca:	Przedsiębiorstwo Budowlane DOMBUD S.A. Katowice





Z rozbudową szkoły wiązało się zapewnienie młodzieży kontynuacji nauki w szkole drugiego stopnia oraz powstanie nowych kierunków kształcenia: jazz, muzyka dawna, muzyka etniczna. Sala koncertowa na 137 miejsc wykorzystana jest dla propagowania muzyki w środowisku Podgórze i Krakowa, a także dla rozwoju współpracy ze szkołami w Polsce i zagranicą. W projekcie sali koncertowej zastosowane zostały innowacyjne rozwiązania w zakresie akustyki opiniowane przez Wydział Inżynierii Mechanicznej i Robotyki, Katedrę Mechaniki i Wibroakustyki AGH. Dobudowany został czterokondygnacyjny budynek z nowymi 21 salami lekcyjnymi. Dla celów edukacyjnych zaadaptowany został także strych. Nastąpiła znaczna poprawa funkcjonalności całego budynku oraz unowocześniono zostało wyposażenie szkoły.

Sala gimnastyczna w Szkole Podstawowej nr 138



Lokalizacja: Dzielnica VI Bronowice, ul. Wierzyńskiego 3

Rok oddania: 2014

Parametry: wymiary płyty boiska 17 x 30 m

Projektant: Mariusz Kłosowski Pracownia Usług Projektowych, Nadzоровanie, Wykonawstwo Chojnice

Wykonawca: BIG-BUD Grzegorz Gębica Skorogoszcz

Nowa sala gimnastyczna została dobudowana do istniejącego budynku szkoły wraz z dwukondygnacyjnym zapleczem sanitarno-szatniowym i widownią. Sala gimnastyczna umożliwi prowadzenie gier zespołowych tj. siatkówki, koszykówki, piłki ręcznej, piłki nożnej, tenisa. Na I piętrze znajduje się m.in. widownia na 144 osoby. Dodatkowo dobudowano szatnie dla uczniów, dostosowano pomieszczenie wykorzystywane do prowadzenia zajęć wychowania fizycznego na świetlicę.



Sala gimnastyczna w Szkole Podstawowej z Oddziałami Integracyjnymi nr 105

Lokalizacja: Dzielnica XVIII Nowa Huta, os. Słoneczne 12

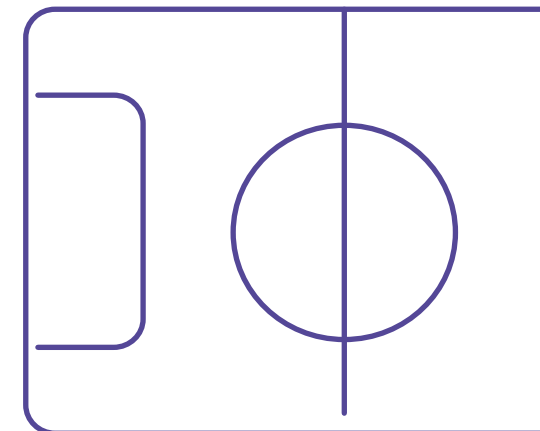
Rok oddania: 2013

Parametry: wymiary boiska 32 x 19 m

Projektant: Joanna Kołodziej Pracownia Architektoniczna Kraków

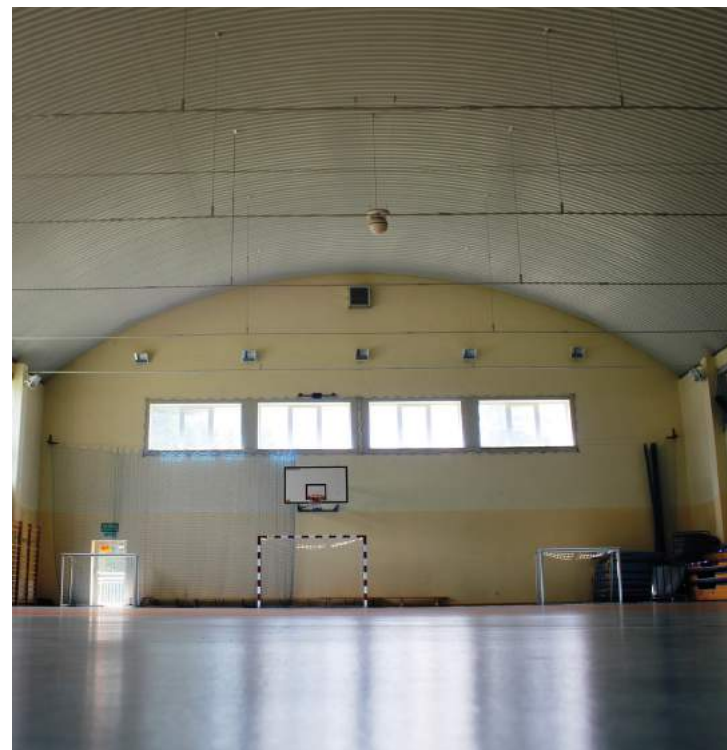
Wykonawca: Zakład Remontowo-Budowlany Sikora Marian Nowy Targ

Sala gimnastyczna zapewnia pełnowymiarowe boisko do gry w koszykówkę, siatkówkę oraz zmniejszone pole gry do piłki ręcznej. W części obejmującej zaplecze szatniowe są dwa zespoły szatni, przystosowanych dla osób niepełnosprawnych. Ogólnodostępne trybuny mieszczą jednorazowo do 150 osób. Na poziomie trybun znajduje się dodatkowo zespół sanitariatów oraz pomieszczenie techniczne – wentylatornia.





Sala gimnastyczna w Szkole Podstawowej nr 50



Lokalizacja:	Dzielnica VI Bronowice, ul. Katowicka 28
Rok oddania:	2012
Parametry:	pow. użytkowa dobudowanej części 1 120,70 m ² , wymiary płyty boiska 21 x 33 m
Projektant:	Biuro Projektów BM art. Projekt Kielce
Wykonawca:	DDS-PHENIX Sp. z o.o. Kraków

Budynek składa się z parteru gdzie umiejscowiono salę gimnastyczną, magazyn, szatnię pomieszczenie trenerskie wraz z natryskiem, pomieszczenie porządkowe oraz sanitariaty. Na piętrze znajduje się antresola, czytelnia multimedialna, sanitariaty oraz zbiory biblioteczne.





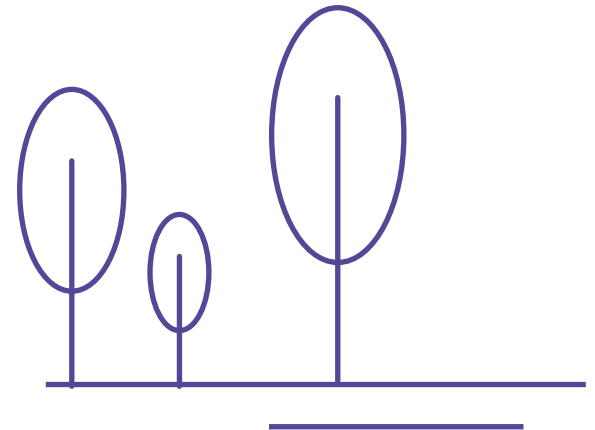
Termomodernizacja budynków oświatowych



W latach 2012–2017 wykonano 49 termomodernizacji w obiektach oświatowych. W tym w dzielnicy:

- I wykonano 3 termomodernizacje,
- II wykonano 5 termomodernizacji,
- III wykonano 9 termomodernizacji,
- IV wykonano 1 termomodernizację,
- V wykonano 3 termomodernizacje,
- VI wykonano 3 termomodernizacje,
- VIII wykonano 5 termomodernizacji,
- IX wykonano 1 termomodernizację,
- X wykonano 2 termomodernizacje,
- XI wykonano 2 termomodernizacje,
- XII wykonano 4 termomodernizacje,
- XIII wykonano 2 termomodernizacje,
- XIV wykonano 1 termomodernizację,
- XV wykonano 2 termomodernizacje,
- XVI wykonano 3 termomodernizacje,
- XVII wykonano 1 termomodernizację,
- XVIII wykonano 2 termomodernizacje.

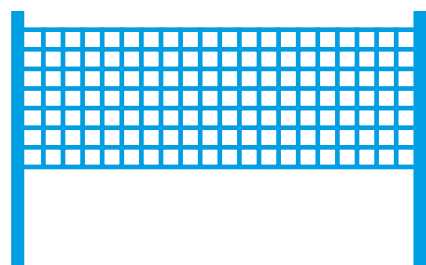
Prace termomodernizacyjne obejmowały ocieplenie ścian zewnętrznych budynków, ocieplenie dachów/stropodachów oraz objęły wymianę stolarki okiennej oraz stolarki zewnętrznej drzwiowej. W trakcie prac termomodernizacyjnych wykonano również wymianę zaworów termostatycznych, obróbki blacharskie, nowe instalacje odgromowe oraz prace naprawcze elewacji termomodernizowanych budynków.



SPORT I REKREACJA



Hala 100-lecia KS Cracovia wraz z Centrum Sportu Osób Niepełnosprawnych



Lokalizacja:	Dzielnica VII Zwierzyniec, al. Focha 40
Rok oddania:	2018
Parametry:	pow. całkowita 5 102 m ²
Projektant:	Biuro Projektów Lewicki Łatak Sp. z o.o. Spółka Komandytowa
Wykonawca:	Skanska S.A.

Wybudowana hala widowiskowo-sportowa składa się z profesjonalnej nawierzchni sportowej, trybun, zespołu sanitarno-szatniowego, zaplecza technicznego, pom. biurowo-administracyjnych, siłowni, sali konferencyjnej, części hotelowej, restauracji. Wykonano również pełne zagospodarowanie terenu, ciągi komunikacyjne, skwery zielone oraz miejsca parkingowe. Kraków zyskał halę sportową o bardzo ciekawej architekturze, wyposażoną w urządzenia niezbędne dla Centrum Sportu Osób Niepełnosprawnych, gdzie będą się przygotowywać do ważnych startów polscy paraolimpijczycy.



Hala 100-lecia Cracovia 1906
Centrum Sportu
Niepełnosprawnych



MDK Dom Harcerza – hala sportowa



Lokalizacja: Dzielnica V Krowodrza, ul. Reymonta 18

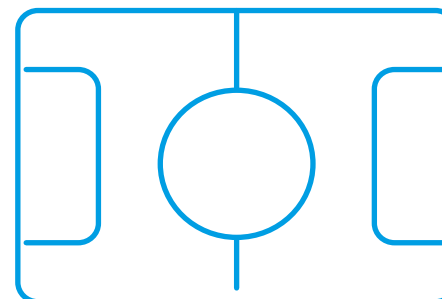
Rok oddania: 2016

Parametry: pow. sali gimnastycznej 605,49 m², pow. użytkowa łącznika 1 106,93 m² (tworzy zaplecze socjalne dla sali gimnastycznej i łączy istniejące skrzydło budynku z salą gimnastyczną)

Projektant: projekt budynku Hali Sportowej MDK DH oraz zagospodarowanie przyległej działki (otoczenia budynku) – Barbara Gilarska

Wykonawca: Przedsiębiorstwo Budowlano-Produkcyjne Łęgprzem Sp. z o.o., Kraków





Inwestycja polegała na budowie hali sportowej wraz z łącznikiem, który tworzy zaplecze socjalne dla sali gimnastycznej i łączy istniejące skrzydło budynku z salą gimnastyczną. W poziomie piwnicy zlokalizowano: funkcje sekcji rowerowej i narciarskiej z siłowniami i odnową biologiczną (sauna) z zapleczem sanitarnym.

Na I piętrze znajdują się: pomieszczenia sekcji językowych, plastycznych oraz sekcji modelarskiej.

Wybudowana sala gimnastyczna składa się z następujących elementów:

- boisko główne do koszykówki o wym. 12 x 28 m,
- 2 boiska treningowe do koszykówki (poprzeczne),
- boisko główne do siatkówki o wym. 9 x 18 m,
- 2 boiska treningowe do siatkówki (poprzeczne),
- boisko do piłki ręcznej.

VII Liceum Ogólnokształcące – hala sportowa





Lokalizacja:	Dzielnica V Krowodrza, ul. Skarbińskiego 5
Rok oddania:	2017
Parametry:	pow. użytkowa 1 569,40 m ²
Projektant:	projekt budynku hali sportowej oraz zagospodarowanie przyległej działki (otoczenia budynku) – Magdalena Ślebioda
Wykonawca:	konsorcjum firm: KBUD Krzysztof Łukasz, Prusice (Lider Konsorcjum), Przedsiębiorstwo Budowlano-Doradcze MUR-BETON Sp. z o.o., Zduńska Wola, roboty budowlane zrealizował generalny podwykonawca: Przedsiębiorstwo Budowlano-Produkcyjne Łęgprzem Sp. z o.o. Kraków

Wybudowana hala sportowa jest budynkiem dwukondygnacyjnym z zapleczem socjalno-szatniowym oraz trybunami i poddaszem technicznym, w którym ulokowano centralę wentylacji mechanicznej. Podstawowym elementem instalacji są centrale wentylacyjne nawiewno-wywiewne pracujące na 100% powietrza świeżego.

W ramach realizowanego zadania wykonano m.in. zagospodarowanie terenu zielonego o łącznej pow. 1 084,53 m², nawierzchnię żwirową /ścieżki/ – 352,13 m² oraz drogi, parkingi i chodniki, patio o łącznej pow. – 1 134,50 m².

KS „ORZEŁ” PIASKI WIELKIE – hala sportowa



Lokalizacja: Dzielnica XI Podgórze Duchackie, ul. Niebieska 15

Rok oddania: 2014

Parametry: pow. pola gry ok. 2 260 m²

Projektant: mgr inż. arch. Joanna Kołodziej,
mgr inż. arch. Marcin Kołodziej

Wykonawca: FRAPOL Sp. z o.o., Kraków

Nowoczesna hala sportowa wzbogaciła infrastrukturę sportową miasta Krakowa o kolejną przestrzeń wielofunkcyjną umożliwiającą uprawianie różnych dyscyplin sportowych w szerokim wachlarzu. Hala wielofunkcyjna posiada możliwość wydzielenia trzech niezależnych stref do gry, posiada rozkładane trybuny, wyposażenie sportowe stałe i ruchome oraz nowoczesne zaplecze szatniowo – sanitarne, magazynowe a także niewielkie zaplecze gastronomiczne. Teren wokół obiektu został wyposażony w ciągi piesze, jezdne, miejsca postojowe, małą architekturę i zieleni, wody opadowe retencjonowane i gromadzone w zbiornikach służą do nawadniania murawy sąsiadującego z halą boiska trawiastego.



Hala sportowa przy ul. Ptaszyckiego wraz z boiskiem sportowym



Lokalizacja: Dzielnica XVIII Nowa Huta, ul. Ptaszyckiego 4

HALA

Rok oddania: 2017-2018

Parametry: pow. zabudowy 3 485 m²

Projektant: Grupa 68 Architekci S.J.

Wykonawca: Ruko Sp. z o.o.

BOISKO SPORTOWE

Rok oddania: 2017

Parametry: pow. 6 930 m²

Projektant: mgr inż. arch. Ireneusz Piotrowski „Pracownia Architektury”

Wykonawca: konsorcjum firm: Interhall Sp. z o.o., FHU Sławpol Sławomir Baran

Wybudowana hala widowiskowo-sportowa posiada profesjonalną nawierzchnię sportową, trybuny, zespół sanitarno-szatniowym oraz skwery zielone i miejsca parkingowe.

Boisko sportowe jest wykonane o nawierzchni ze sztucznej trawy z ogrodzeniem i piłkochwyłtami oraz masztami oświetleniowymi.



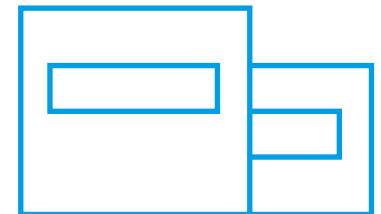
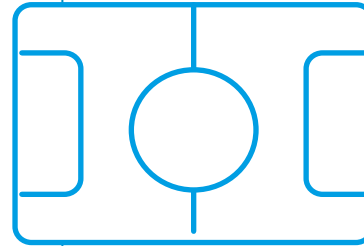
Zespół Szkół Ogólnokształcących Mistrzostwa Sportowego – hala sportowa



Lokalizacja:	Dzielnica II Grzegórzki, ul. Grochowska 20
Rok oddania:	2018
Parametry:	pow. użytkowa 2 376,07 m ² , wymiar hali sportowej 36,9 x 27,3 m
Projektant:	arch. Marcin Brataniec, eM4 Pracownia Architektury Marcin Brataniec
Wykonawca:	Przedsiębiorstwo Budownictwa Przemysłowego „Chemobudowa – Kraków” S.A.

Obiekt składa się z 4 kondygnacji:

- piwnicy gdzie znajduje się centrum odnowy biologicznej spa (z wannami i hydromasażami), sauna i pomieszczenia techniczne,
- parteru gdzie znajduje się hall główny, zaplecze hali sportowej (szatnie z natryskami i toaletami) oraz zaplecze pomocy medycznej, multidyscyplinarna hala sportowa ze składanymi trybunami i pomieszczeniami magazynowymi,
- I piętra gdzie wydzielono strefy funkcjonalne związane z pomieszczeniem siłowni, pomieszczeniem ze ścianką wspinaczkową i pomieszczeniem ćwiczeń ruchowych (dla mniejszych grup),
- II piętra gdzie wydzielono strefy funkcjonalne związane z salą fitness, do obsługi której służą szatnie z natryskami i toaletami oraz pomieszczeniem rehabilitacji, posiadającym własne zaplecze sanitarne i szatnię.



WKS Wawel – przebudowa stadionu lekkoatletycznego



Lokalizacja: Dzielnica V Krowodrza, ul. Podchorążych 3

Rok oddania: 2015

Parametry: poliuretanowa bieżnia okrężna 400 m,
boisko sportowe o wym. 100 x 68 m

Projektant: arch. Joanna Kołodziej Pracowania
Architektoniczna, arch. Jerzy Drukała –
Pracownia Architektury i Reklamy DJ

Wykonawca: etap I – wykonanie podbudowy, rekultywacja
boiska trawiastego – konsorcjum firm: Krisbud
Sp. z o.o. (Lider Konsorcjum), Przedsiębiorstwo
Wielobranżowe Gretasport Ilona Stańczyk;
etap II – wykonanie nawierzchni poliuretano-
wych – konsorcjum firm: GRETASPORT Ilona
Stańczyk (Lider Konsorcjum), KRISBUD



Dzięki przeprowadzonej przebudowie obiekt uzyskał certyfikat Polskiego Związku Lekkiej Atletyki dla kategorii III A na okres 3 lat, która umożliwia organizowanie imprez lekkoatletycznych rangi Mistrzostw Polski oraz międzynarodowych mityngów.



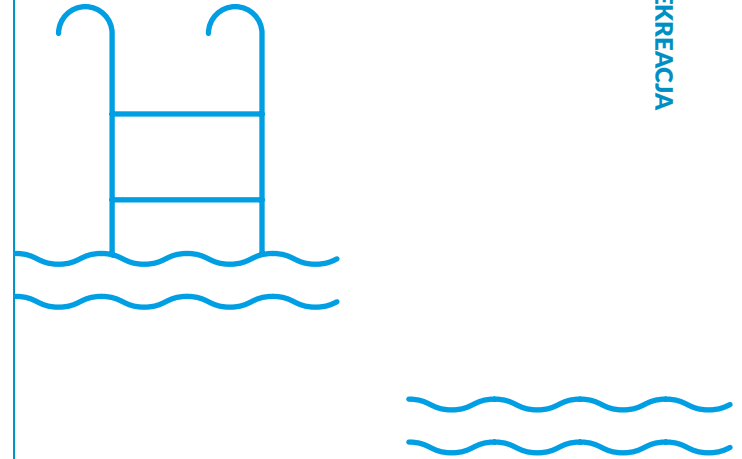
Dzielnicowe Centrum Sportu i Rekreacji



Lokalizacja:	Dzielnica XII Bieżanów-Prokocim, os. Na Kozłówce
Planowany termin zakończenia:	styczeń 2020 r.
Parametry:	pow. zabudowy 2 228,40 m ²
Projektant:	Pracownia Projektowa „PION” Andrzej Kusztełak
Wykonawca:	Chemobudowa – Kraków S.A.

Budowana hala basenowa to obiekt z pełnowymiarową 25 m niecką sportową oraz dnem ruchomym, basenem rekreacyjnym, wannami jacuzzi, zespołem saun, częścią sanitarno-szatniową dla hali basenowej. Ponadto w obiekcie zaplanowano rozbudowaną część siłowni wraz z salami fitness oraz zapleczem sanitarno-szatniowym. W obiekcie znajdować się będzie część administracyjna oraz część gastronomiczna. Przewidziano również ogólnodostępny parking dla samochodów osobowych oraz autokarów.

Aktualnie trwają prace budowlane.
Na obu stronach przedstawiona wizualizacja obiektu.



Budowa basenu przy Szkole Podstawowej nr 155

Lokalizacja: Dzielnica XIV Czyżyny, os. 2 Pułku Lotniczego 21

Planowany termin zakończenia: 2020 r.

Parametry: niecka basenowa 25 m x 16 m, głębokość od 1,8 m do 1,2 m

Projektant: Kontrapunkt V-Projekt

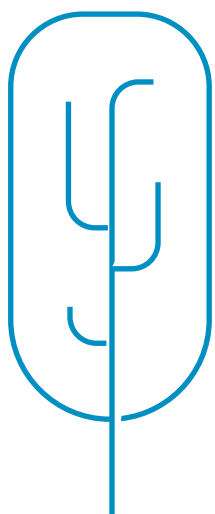
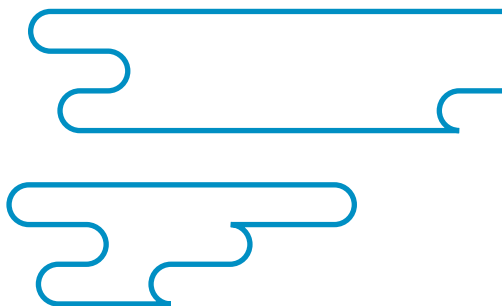
Wykonawca: Murkrak Sp z.o.o.

W obiekcie wykorzystane zostaną rozwiązania energooszczędne tj. kolektory słoneczne służące do ogrzania wody użytkowej oraz reku-peracje ciepła z powietrza wywiewanego. Zaprojektowana technologia uzdatniania wody basenowej polega na produkcji podchlorynu sodu o niskim stężeniu ze zwykłej soli kuchennej, jest to technologia nie wpływająca negatywnie na środowisko a jednocześnie zapewniająca niższe koszty użytkowania.

Hala basenowa z zapleczem technologicznym oraz sanitarnym zostanie specjalnie przystosowanym dla osób niepełnosprawnych. W hali znajdować się będą także basen rekreacyjno-treningowy, idealny do nauki pływania i rozgrzewki przed zawodami niskiej rangi, do których basen został przystosowany. Na pływalni znajdziemy także moduł basenowy Spa, zawierający wannę jacuzzi oraz brodzik dla dzieci z atrakcjami i zabawami wodnymi, a także małą salkę gimnastyczną – przeznaczoną do zajęć fitness, nauki tańca, rytmiki itd. co czyni go doskonałym uzupełnieniem programu sportowego szkoły.

Aktualnie trwają prace budowlane.

Na sąsiedniej stronie przedstawiona wizualizacja obiektu.



Budowa basenu krytego przy Szkole Podstawowej z Oddziałami Integracyjnymi nr 158

Lokalizacja: Dzielnica VIII Dębniki, ul. Strąkowa 3a

Planowany termin zakończenia: 2020 r.

Parametry: sześciotorowa niecka 25 m x 16 m o głębokości 180 cm z dnem podnoszonym na szerokości 3 torów

Projektant: ARP Manecki

Wykonawca: Chemobudowa Kraków S.A.

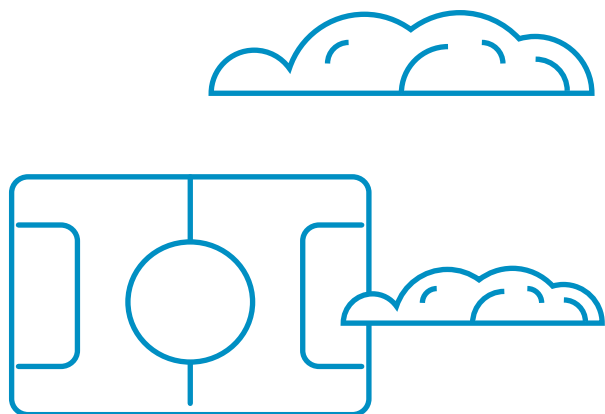
Hala basenu sportowego wyposażona zostanie w sześciotorową nieckę z dnem podnoszonym oraz wannę jacuzzi.

Każdy zespół szatniowy będzie zawierał kabiny indywidualne do przebierania. Dla osób niepełnosprawnych przewidziano szafki, natryski i dostosowane toalety w każdej z szatni. Osoby niepełnosprawne poruszające się na wózkach inwalidzkich pozostawią swój wózek w szatni i przesiądą się na wózek „czysty” basenowy.

Aktualnie trwają prace budowlane.
Obok przedstawiona wizualizacja obiektu.



KS WRÓBLOWIANKA – budowa budynku zaplecza klubowego



Lokalizacja: Dzielnica X Swoszowice, ul. Wróblowicka 58

**Planowany termin
zakończenia:** 2019 r.

Parametry: pow. użytkowa 940,71 m²

Projektant: architekt Witold Kaciński, biuro projektowe
FORGE

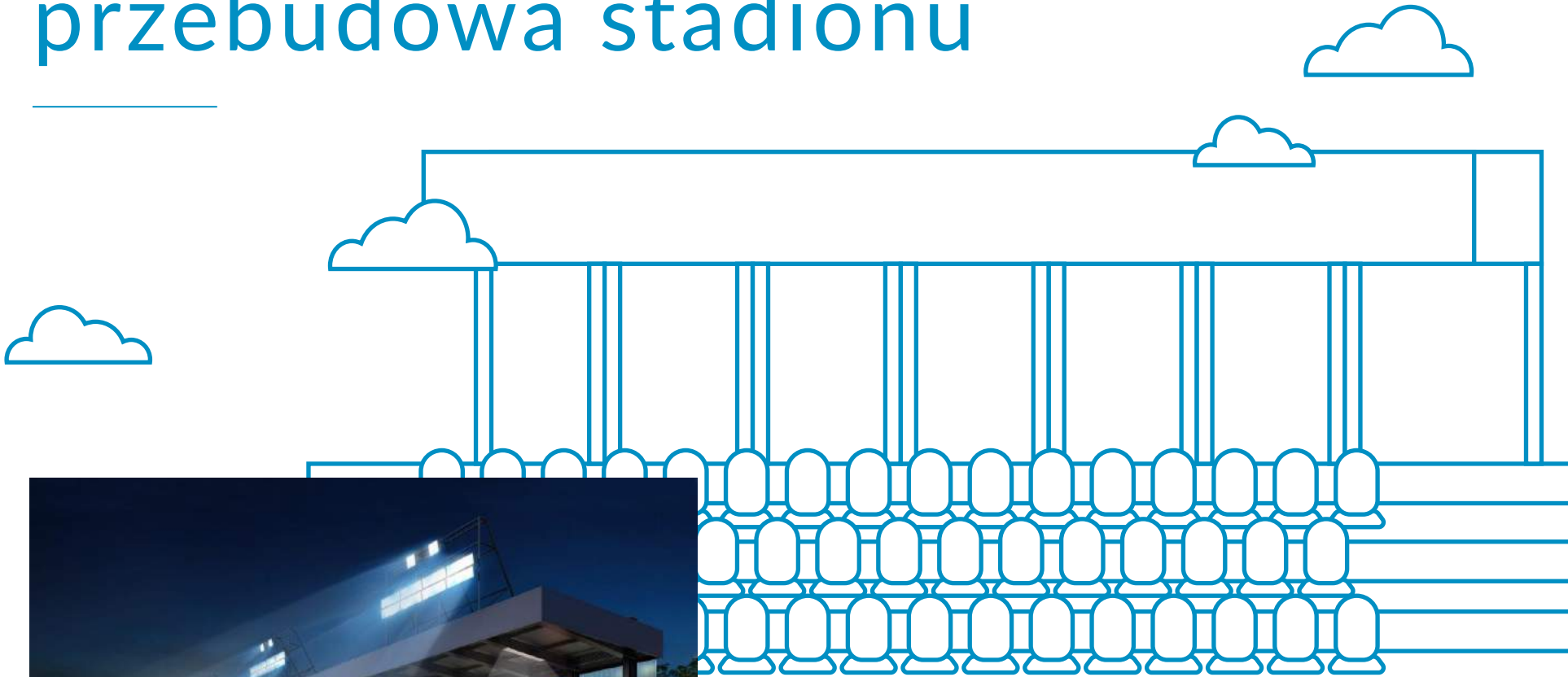
Wykonawca: STAN Zakład Remontowo-Budowlany S. Bieniek,
A. Bieniek Sp. j. z Bukowina Tatrzańska

Budowane zaplecze klubu sportowego KS Wróblowianka składać się będzie z dwóch kondygnacji. Na parterze znajdują się pomieszczenia administracji obiektu, techniczne i magazyny sprzętu sportowego oraz pomieszczenia dla sędziów i trenerów, szatnie dla zawodników, sanitariaty. Na piętrze natomiast znajdują się pomieszczenia o funkcji dydaktyczno-szkoleniowej.

Aktualnie trwają prace budowlane.
Obok przedstawiona wizualizacja obiektu.



KS PRĄDNICZANKA – przebudowa stadionu



Lokalizacja:	Dzielnica III Prądnik Czerwony, ul. Św. Andrzeja Boboli 5
Planowany termin zakończenia:	styczeń 2019 r.
Parametry:	trybuny o pow. użytkowej 431 m ² , boisko o nawierzchni ze sztuczną trawą o wym. 100 x 64 m
Projektant:	dr inż. arch. Mariusz Twardowski, MTWW Architekci Sp. z o.o. Sp. Komandytowa
Wykonawca:	F-ma Interhall Sp. z o.o.

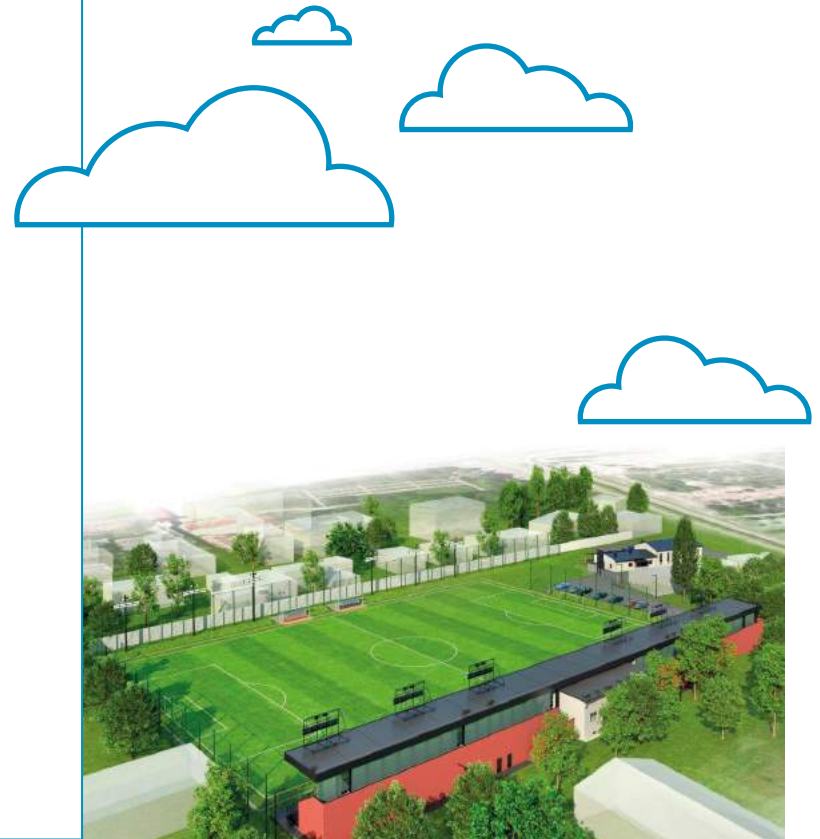
Przebudowa stadionu KS Prądniczanka obejmuje:

- zadaszone, żelbetowe trybuny wyposażone w 558 miejsc siedzących oraz trybuny teleskopowe (demontowalne) na 666 miejsc (pod trybunami znajdować będą się pomieszczenia sanitarno-szatniowe dla zawodników, pomieszczenie odnowy biologicznej, sauna sucha, sala konferencyjna, izba pamięci i toalety dla kibiców),
- budynek stanowiący zaplecze rekreacyjno-szatniowe,
- boisko o sztucznej nawierzchni o wym. 100 x 64 m wraz z 3 m pasem bezpieczeństwa wzdłuż boiska oraz 5 m pasem bezpieczeństwa za bramkami, piłkochwytnymi, wiatami dla zawodników i oświetleniem.

Po zakończeniu robót budowlanych stadion zostanie przystosowany do wymogów licencyjnych III ligi.

Aktualnie trwają roboty budowlane.

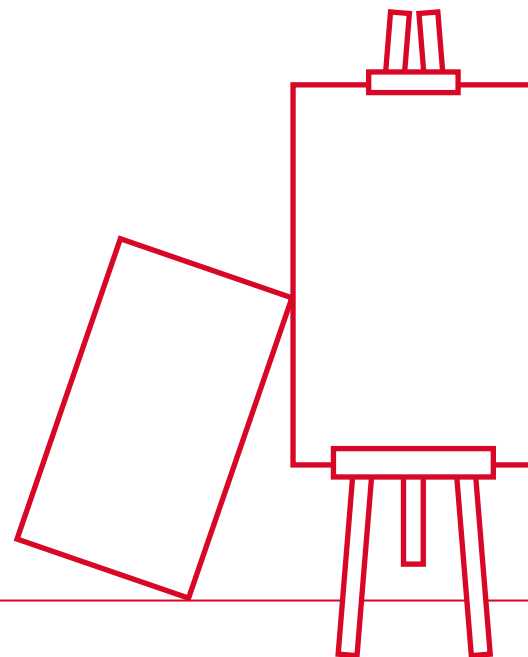
Na stronach obok przedstawione wizualizacje obiektu.



KULTURA I OCHRONA DZIEDZICTWA NARODOWEGO



Muzeum Podgórze

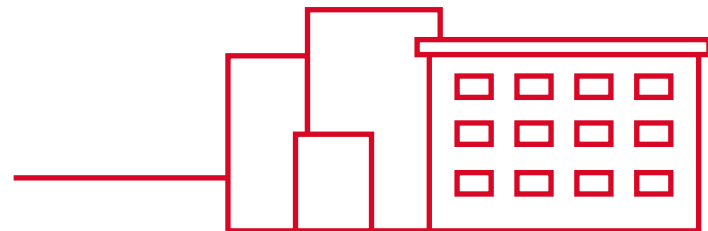


- Lokalizacja:** Dzielnica XIII Podgórze, zajazd Pod św. Benedyktem u zbiegu ulic Powstańców Wielkopolskich i Wielickiej
- Rok oddania:** 2017
- Parametry:** pow. użytkowa 884 m²
- Projektant:** Autorska Pracownia Projektowa Jerzego Wowczaka
- Wykonawca:** konsorcjum firm: AGA-Bauservice Sp. z o.o. (Lider konsorcjum), Zygmunt Murdza Zakład Remontowo Budowlany „MURDZA”, MURKRAK Sp. z o.o. Spółka Komandytowa

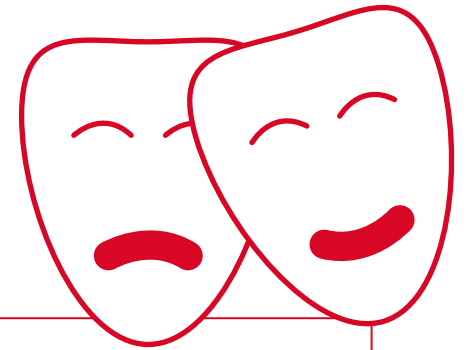


Inwestycja polegała m.in. na modernizacji budynku głównego oraz adaptacji pomieszczeń na cele wystawiennicze. Wykonano nową aranżację dziedzińca wewnętrznego, odremontowano mur otaczający posesję, a także przeprowadzono konserwację bramy wjazdowej od strony ul. Powstańców Wielkopolskich wraz z fragmentem muru oraz tzw. mur wschodni na tyłach budynku.

Muzeum Podgórze stało się miejscem otwartym, którego celem jest integracja podgórzeń, lokalnych instytucji, organizacji i stowarzyszeń. Działalność placówki oraz prezentowane w niej wystawy czasowe będą w szczególności dotyczyć całego prawobrzeżnego Krakowa, podczas gdy tematyka wystawy stałej skoncentruje się na historii dawnego miasta Podgórze. Najważniejszym aspektem działalności muzeum jest integracja społeczności Podgórze.



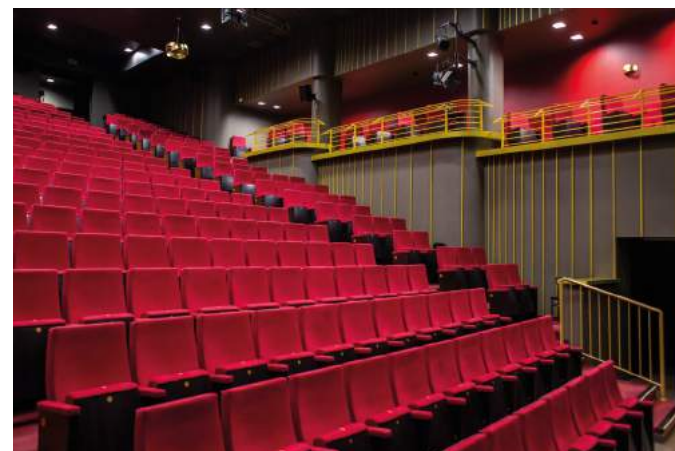
Krakowski Teatr Variete



Lokalizacja:	Dzielnica II Grzegórzki, ul. Grzegorzeczka 71
Rok oddania:	2014
Parametry:	widownia 375 miejsc
Projektant:	konsorcjum firm: Biuro Studiów i Projektów Łączności Teleprojekt, GD&K Consulting oraz OVOTZ Design Lab SP z o.o. & S Ka
Wykonawca:	I etap: Przedsiębiorstwo Polsko-Austriacko Produkcyjno-Usługowo- Handlowe „FRAPOL”, II etap: Skanska S.A.



Idea powstania sceny specjalizującej się w lekkim repertuarze teatralnym, narodziła się kilkanaście lat temu. Najmłodsza krakowska scena jest instytucją artystyczną, w której tworzy i upowszechnia się sztukę rozrywkową przy jednoczesnym zachowaniu najwyższych standardów i poziomu artystycznego godnego największych scen musicalowych w kraju. W ciągu 3 lat, od powołania VARIÉTÉ i nieco ponad 2 lat od uruchomienia sceny, zostało zrealizowanych już 9 premier teatralnych, w tym 2 musicalowe na licencji broadwayowskich agencji operujących prawami autorskimi na całym świecie – „Legalna Blondynka” (reż. Janusz Józefowicz), „Chicago” (reż. Wojciech Kościelniak). Teatr Variété powstał w dawnym kinoteatrze Związkowiec przy ul. Grzegórzeckiej. Dzięki przebudowie i adaptacji powstał teatr o charakterze wyspecjalizowanym w repertuarze komediowo – farsowo – muzycznym.

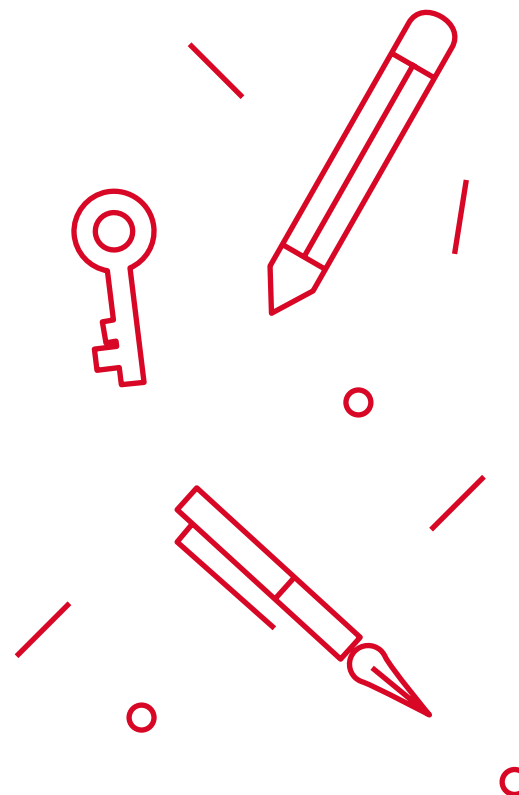


Ośrodek Kultury im. C. K. Norwida – ARTzona – NOWOHUCKA PRZESTRZEŃ KREATYTYWNA



- Lokalizacja:** Dzielnica XVIII Nowa Huta, os. Górali 4
- Rok oddania:** 2017
- Parametry:** pow. użytkowa 1 523 m²
- Projektant:** EKOTEKTURA Biuro projektów (2013–2016), PROJEKT S ARCHITEKCI Sp. z o.o. (2017)
- Wykonawca:** MAL-BUD Zakład Ogólnobudowlany (2013), ADT SYSTEM Tomasz Janiszewski (2014), Konsorcjum firm: STAMBUD Sp. z o.o., 2K-BUDOWNICTWO Sp. z o.o. (2015), RAPOLI Sp. z o.o. (2016), Michał Kajdas PC SYSTEM (2017)

ARTzona to przestrzeń artystyczno – społeczna Ośrodka Kultury im. C. K. Norwida, której działalność oraz oferta programowa są kreowane w ścisłej współpracy z organizacjami, grupami oraz przedstawicielami środowiska lokalnego. W ramach prac remontowo-modernizacyjnych zrealizowanych w latach 2013–2017 udało się w pełni odnowić obiekt, dostosowując go do standardów nowoczesnej instytucji kultury, lokalizując w tym miejscu pracownie artystyczne (pracownia plastyczna, ceramiczna, Mała ARTzona – pracownia kreatywna dla dzieci), pracownie muzyczne, studio nagrań oraz studio filmowe, Klub Rodziców w ARTzone, stworzono także profesjonalną przestrzeń galerijną.



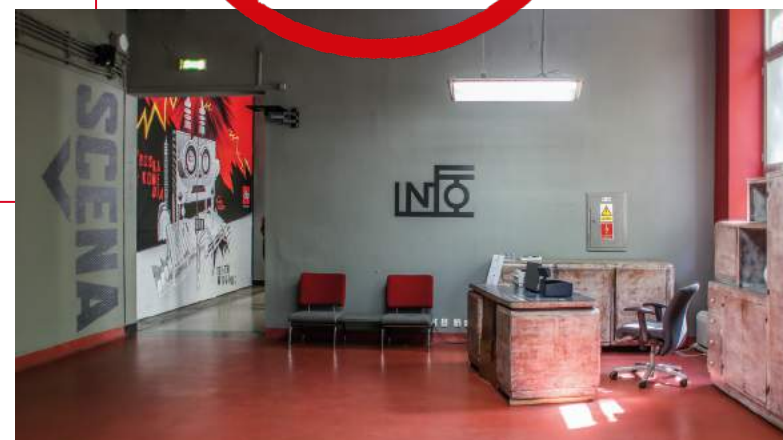
Modernizacja Teatru Łaźnia Nowa



- Lokalizacja:** Dzielnica XVIII Nowa Huta, os. Szkolne 25
- Rok oddania:** 2017
- Parametry:** pow. zabudowy 2 782 m²
- Projektant:** Katarzyna Kowalska, Marta Krok, „Atelier Dormus” Marek Dormus, Zbigniew Hudzik, Igor Pacanowski
- Wykonawca:** Przedsiębiorstwo Budowlano-Produkcyjne Łęgprzem Sp. z o.o., Usługi Remontowo-Budowlane „Jawor”

Teatr Łąźnia Nowa ma swoją siedzibę w postindustrialnych, pochodzących z 1957 r., halach dawnych warsztatów Zespołu Szkół Mechanicznych. Stworzono miejsce wspólne dla artystów i mieszkańców dzielnicy. Wyznacznikiem kierunku działań teatru jest odnaleziony na ścianie korytarza napis – do wezwania „zachowaj czystość” uczniowie dopisali słowo „umysłu”. Stąd najważniejsze łąźniowe hasło: „dbaj o higienę myślenia”.

Modernizacja teatru zrealizowana w latach 2015–2017 była współfinansowana z Funduszy Norweskich (EOG) i Ministerstwa Kultury i Dziedzictwa Narodowego.



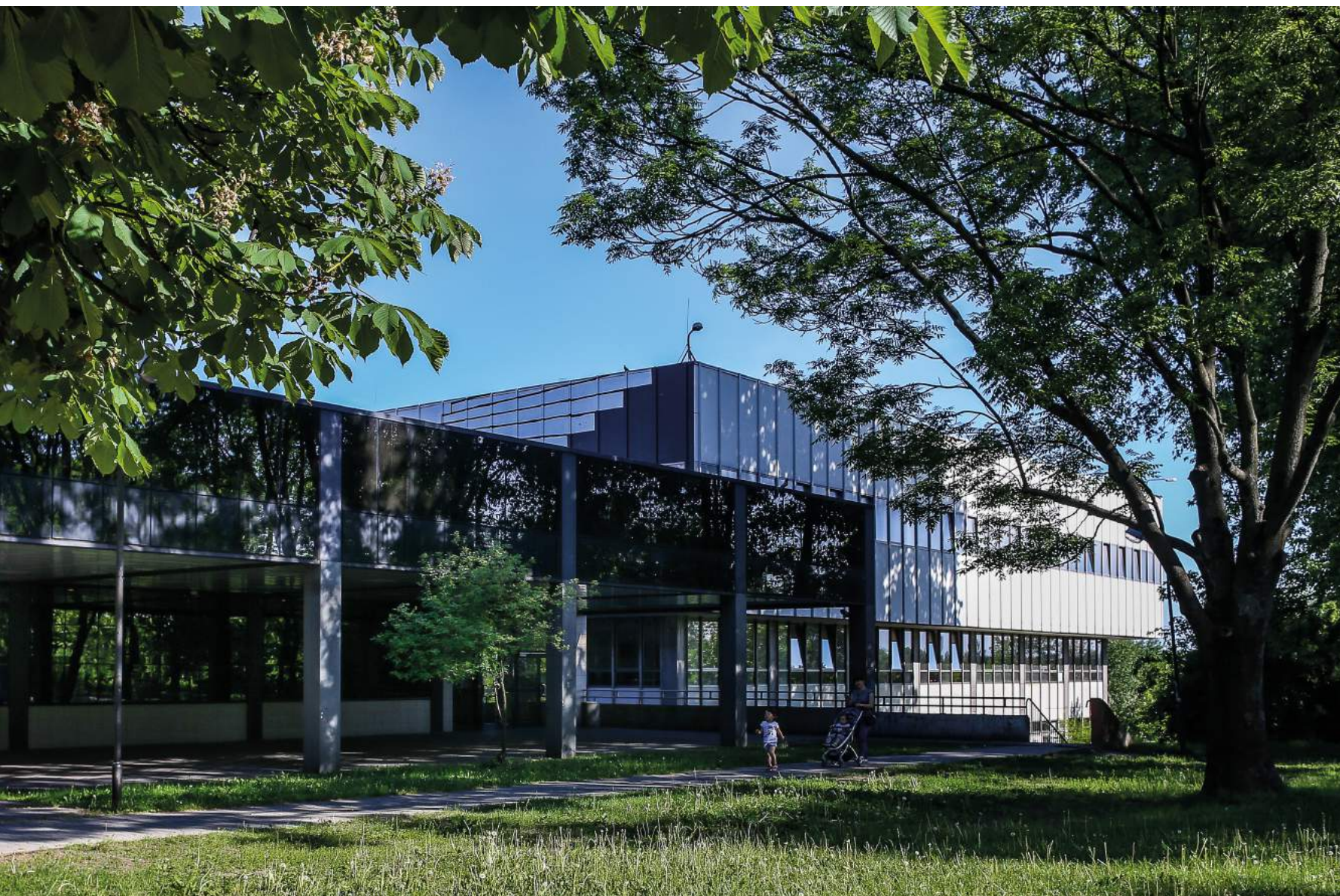
Nowohuckie Centrum Kultury

W latach 2014 – 2017 wykonano w Nowohuckim Centrum Kultury następujące prace:

- Termomodernizacja NCK – wymiana okien i sieci centralnego ogrzewania,
- Adaptacja pomieszczeń na stałą galerię obrazów Zdzisława Beksińskiego,
- Modernizacja wnętrza Nowohuckiego Centrum Kultury,
- Modernizacja instalacji oświetleniowej i systemu zarządzania energią w NCK,
- Termomodernizacja Nowohuckiego Centrum Kultury.

Ww. przedsięwzięcia były współfinansowane ze środków Ministra Kultury i Dziedzictwa Narodowego, Narodowego Funduszu Ochrony Środowiska i Gospodarki Wodnej oraz z Regionalnego Funduszu Operacyjnego Województwa Małopolskiego.





Centrum Kultury DWOREK BIAŁOPRĄDNIKI



185

KULTURA I OCHRONA DZIEDZICTWA NARODOWEGO

W latach 2009–2017 wykonano w obiektach Dworku Białoprądnickiego następujące prace:

Rozbudowa i nadbudowa Klubu Środowiskowego Przegorzały

– powiększenie sali klubowej i zaplecza socjalno – biurowego z wewnętrznymi instalacjami

Lokalizacja: Dzielnica VII Zwierzyniec, ul. Kamedulska 70

Termomodernizacja obiektów Centrum Kultury „Dworek Białoprądnicki” oraz remont zabytkowego ogrodzenia i bramy wjazdowej

Lokalizacja: Dzielnicy IV Prądnik Biały, ul. Papiernicza 2

Centrum Kultury Ruczaj

Lokalizacja: Dzielnica VIII Dębniki, przy ul. Przyzby

Planowany termin oddania do użytkowania: 2021 r.

Parametry: pow. użytkowa budynku 5 012 m²

Projektant: Limba Eko Sp. z o.o.

Centrum Kultury Ruczaj będzie filią Centrum Kultury Podgórze. Zgodnie z założeniem ma być ono miejscem animacji lokalnego życia kulturalnego, edukacji artystycznej i kulturalnej oraz promocji kultury. Placówka będzie organizatorem wydarzeń kulturalno-społecznych o zasięgu dzielnicowym i miejskim. Jego działalność kulturalna i edukacyjna będzie wielokierunkowa i dostosowana do różnych grup wiekowych. Nie bez znaczenia będzie również promowanie w nowym centrum nauki i technologii.

Ośrodek Ruczaj będzie miejscem spotkań i aktywizacji społecznej różnych grup, w tym seniorów. Ma być także lokalnym forum kreowania i wymiany myśli społecznej, miejscem przyjaznym i otwartym dla lokalnych organizacji pozarządowych, które będą mogły korzystać z pomieszczeń budynku.

Aktualnie trwa opracowywanie dokumentacji projektowej.
Obok przedstawiona wizualizacja obiektu.





Modernizacja filii Ośrodka Kultury Kraków Nowa Huta



Ośrodek Kultury Dukat

Lokalizacja:	Dzielnica XVII Wzgórza Krzesławickie, przy ul. Styczna 1
Rok oddania:	2017
Parametry:	pow. użytkowa 589,7 m ²
Projektant:	konstrukcje – Janusz Pałka, architekt – Maria Bulka
Wykonawca:	Przedsiębiorstwo Instalacyjno-Budowlane „Mont-Bud”, Zakład Blacharski Krzysztof Tomasiak, ERAGON Danuta Partyka

Prace termomodernizacyjne budynku ograniczyły koszt ogrzewania lokalu oraz zmniejszyły emisję gazów cieplarnianych do atmosfery. Oświetlenie zewnętrzne poprawiło bezpieczeństwo uczestników plenerowych imprez organizowanych na terenie Ośrodka Kultury. Podjazd dla wózków ułatwił dostęp do klubu osobom uczestniczącym w zajęciach, oraz ich opiekunom.

Ośrodek Kultury Herkules

- Lokalizacja:** Dzielnicą XVIII Nowa Huta, ul. Gen. M. Karaszewicza-Tokarzewskiego 29
- Rok oddania:** 2017
- Parametry:** pow. użytkowa 316 m²
- Projektant:** konstrukcje – Janusz Pałka
- Wykonawca:** Przedsiębiorstwo Instalacyjno-Budowlane „Mont-Bud”, Zakład Blacharski Krzysztof Tomasiak, Energy Heat Technology Investment, ERAGON Danuta Partyka

Prace termomodernizacyjne budynku ograniczyły koszt ogrzewania lokalu oraz zmniejszyły emisję gazów cieplarnianych do atmosfery. Instalacja klimatyzacji poprawiła komfort osób przebywających na terenie budynku, a oświetlenie zewnętrzne poprawiło bezpieczeństwo uczestników plenerowych imprez organizowanych na terenie Ośrodka Kultury.

189



Klub Kultury Kantorowice





Lokalizacja: Dzielnica XVII Wzgórza Krzesławickie, rejon ul. Zakole (Kantorowice)

Planowa termin oddania do użytkowania: październik 2018 r.

Parametry: pow. zabudowy 448,73 m²

Projektant: Architektura Pasywna Pyszczyk i Stelmach Sp.J.

Koncepcja: Perspektywa Pracownia Projektowa Sp. z o.o.

Wykonawca: Murkrak Sp. z o.o.

Klub Kultury w Kantorowicach powstaje w tzw. technologii pasywnej. Będzie więc to obiekt o najwyższym komforcie termicznym i wyjątkowo niskim zapotrzebowaniu na energię cieplną wynoszącym maksimum 15 kWh/m²/rok. Dla porównania, w przypadku budynku energooszczędnego to zapotrzebowanie wynosi ok. 60 kWh/m²/rok.

Budynek dzieli się na dwie części przestrzenne – wyższa bryła o dachu skośnym dwuspadowym, która pomieści salę wielofunkcyjną oraz bryła niższa, prostopadłościenna, w której znajdują się wszystkie pomieszczenia niezbędne dla prawidłowego działania domu kultury a więc dwie małe salki, zaplecze administracyjne, sanitarne, magazynowe i techniczne wraz z korytarzem łączącym wszystkie pomieszczenia.

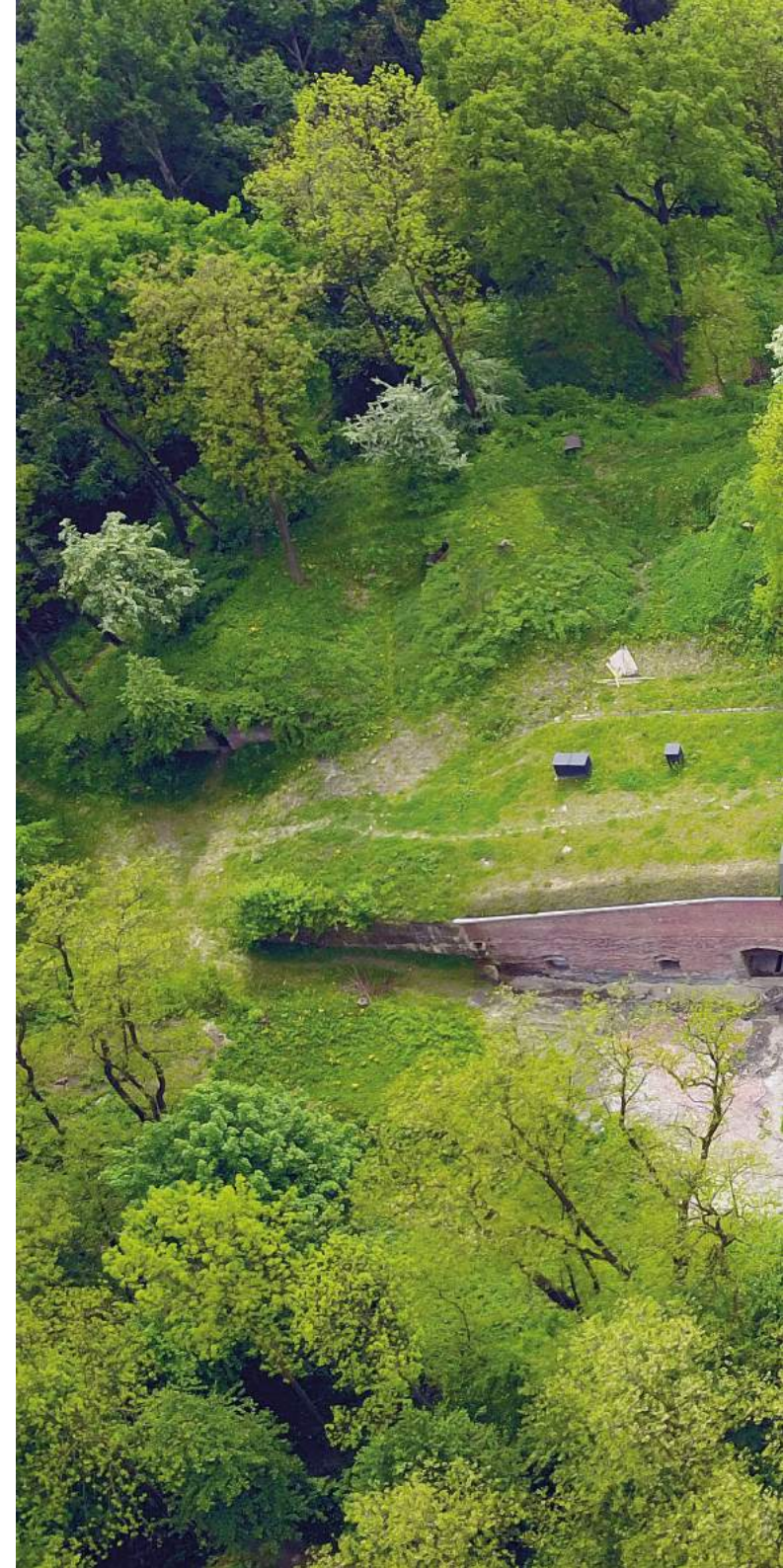
Aktualnie trwają prace wykończeniowe.
Obok przedstawiona wizualizacja obiektu.

Fort nr 52 „Borek”

Lokalizacja: Dzielnica X Swoszowice,
przy ul. Borkowskiej 146

Parametry: pow. użytkowa 3 550,00 m²

Przy współpracy z Radą i Zarządem Dzielnicy X rozpoczęte zostały prace zabezpieczające stropodach oraz dotyczące utworzenia na zewnętrznej części zagospodarowanego terenu zielonego. Następnie dla zabytku przypisana została docelowa funkcja jako siedziby Klubu Osiedlowego Kliny jako filii Domu Kultury Podgórze i Biblioteka Polskiej Piosenki. W związku z realizacją przypisanej funkcji w 2017 r. rozpoczęły się pierwsze roboty budowlane, zakres których obejmował roboty rozbiórkowe, remont stropów, izolacja pionowa, konstrukcje żelbetowe schodów, konstrukcje nadproży, przyłącza wody i kanalizacji, sieć wody, kanalizacja deszczowa oraz fundament pod stację trafo wraz z murem oporowym. W dalszych etapach będzie remontowana fosa Fortu, a Zarząd Zieleni Miejskiej zajmuje się zagospodarowaniem terenu Fortu poza fosą na teren parkowy.





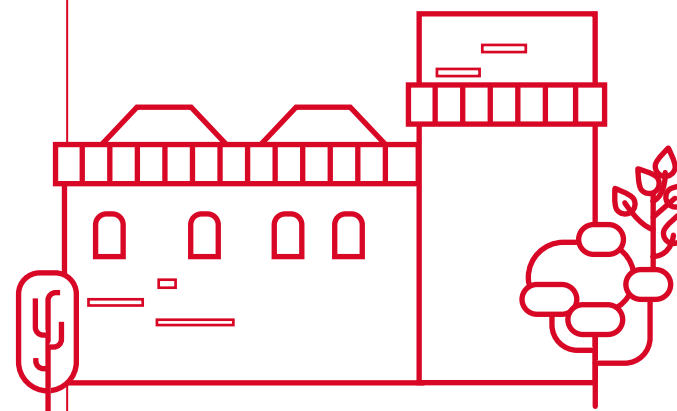
Fort nr 52a „Łapianka”



Lokalizacja: Dzielnica X Swoszowice, przy ul. Fortecznej 28

Parametry: pow. użytkowa 2 347,00 m²

W związku z sukcesem organizowanych w Krakowie obchodów stulecia Ruchu Harcerskiego na ziemiach Polskich podjęta została decyzja o utworzeniu na tej nieruchomości Centrum i Muzeum Ruchu Harcerskiego. W 2015 roku rozpoczęto rewitalizację bloku koszarowo-bojowego. W 2016 roku wykonano remont Placu Broni. W 2017 roku wykonano roboty wewnątrz historycznego budynku czyszczenie i malowanie konstrukcji stropu, udrożnienie kanałów wentylacyjnych i osadzenie wywiewników.



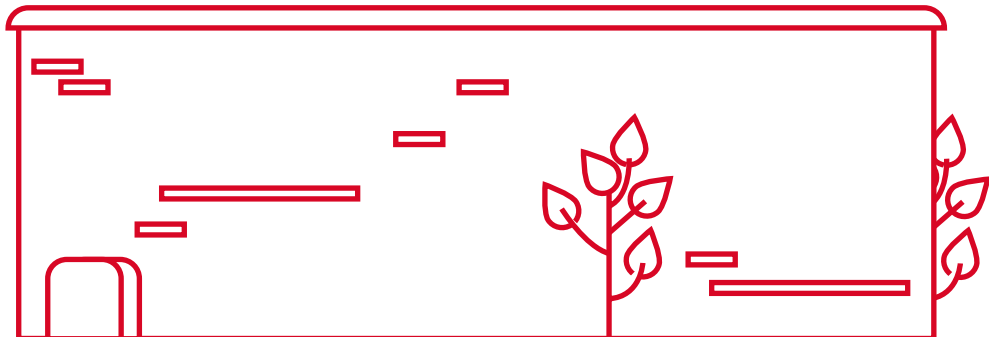
Fort nr 48 1/2a „Mogiła”



Lokalizacja: Dzielnica XVIII Nowa Huta, przy ul. Igołomskiej

Parametry: pow. użytkowa 299,55 m²

W ramach realizacji zadań kompensacyjnych za powstanie Zakładu Termicznego Przekształcania Odpadów wykonano wraz z wcześniejszym projektem pełny remont konserwatorski wszystkich obiektów kubaturowych, uporządkowano zieleni. Do zakończenia prac pozostało uzupełnienie stolarki okiennej, drzwiowej oraz atrap wyposażenia pancernego. Planowane jest również zainstalowanie przyłącza energii elektrycznej dla ułatwienia przyszłego zagospodarowania. Po zakończeniu prac remontowych planowane jest ogłoszenie przetargu na dzierżawę całej nieruchomości.



Pomniki



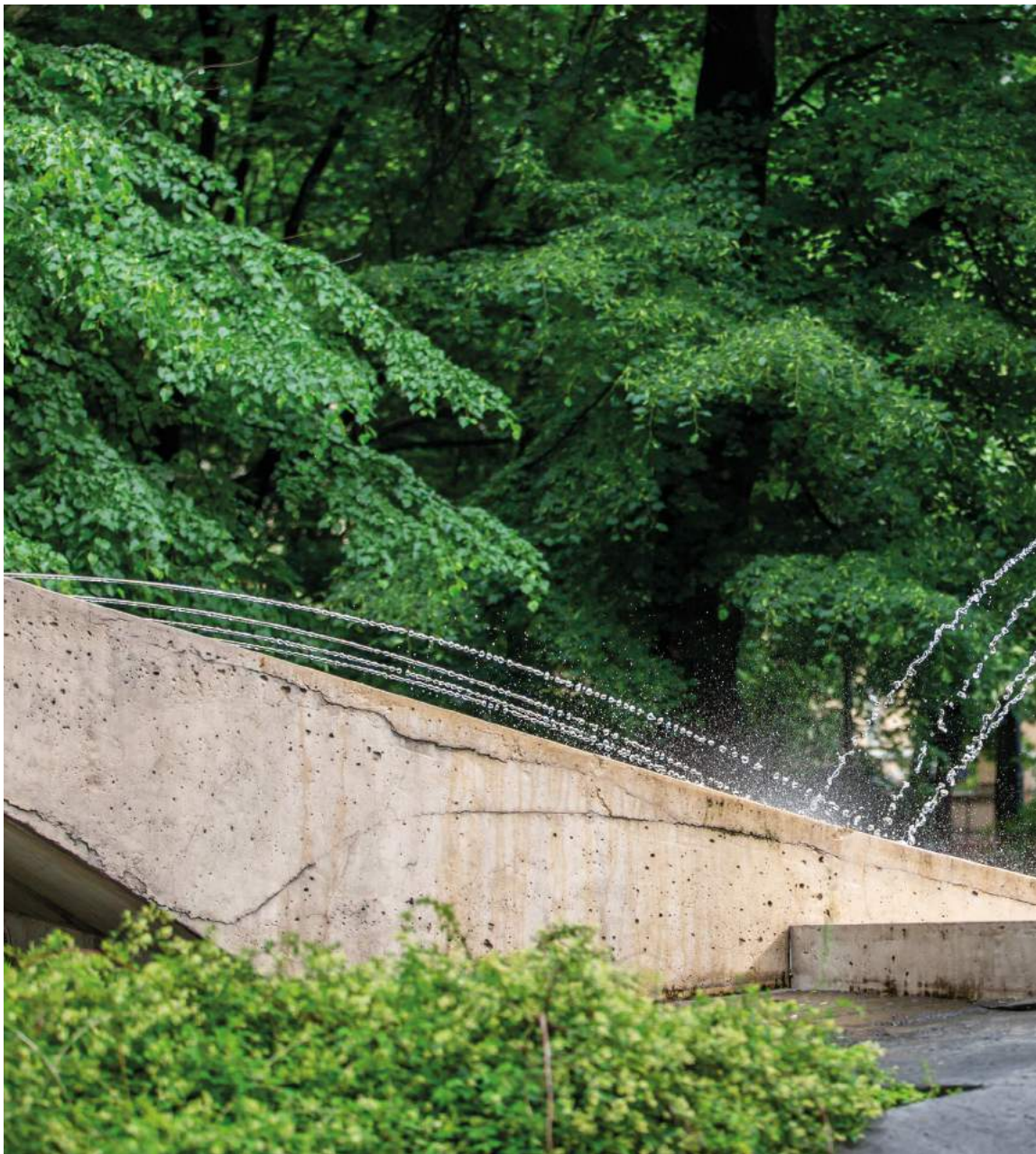


W latach 2005–2018 na terenie Krakowa powstały nowe pomniki wraz z zagospodarowaniem terenu wokół nich:

- pomnik Prezydenta Juliusza Lea,
- pomnik Jana Matejki,
- pomnik Józefa Piłsudskiego.



Fontanny





201

W latach 2006–2016 na terenie Krakowa powstały fontanny:

- **fontanna Fryderyka Chopina** zlokalizowana na skwerze zieleni „Ogród Uniwersytecki” u zbiegu ulic Wiślniej/Franciszkańskiej, jest to rzeźba składająca się z dwóch części: misy fontanny z płytą i czterema młoteczkami oraz cokołu obejmującego misę,
- **fontanna „Kryształ”** zlokalizowana jest w północno-wschodniej części Rynku Głównego, zgodnie z założeniem projektowym gdzie szklany kryształ unosi się na tafli wody w basenie o pojemności 32 m³, którego szklane dno stanowi jednocześnie strop podziemnego Muzeum, zestaw dysz i iluminacji umożliwia zaprojektowanie widowiska „woda i światło”,
- **fontanna w Rynku Podgórskim** zlokalizowana jest w centralnej części Rynku, ma postać dwupoziomowej studni gdzie środek stanowi kwadratowa misa wypełniona wodą, ze wszystkich czterech stron misa środkowa otoczona jest przez półokrągłe misy zewnętrzne również wypełnione wodą.



ADMINISTRACJA I FINANSE – ZARZĄDZANIE MIASTEM



Archiwum Miejskie przy ul. Na Załęczu 2



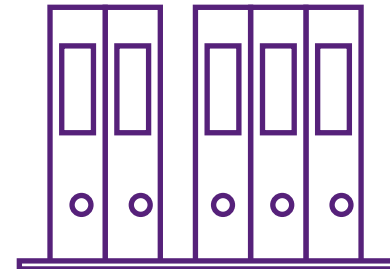
Lokalizacja:	Dzielnica XIV Czyżyny, ul. Na Załęczu 2
Lata realizacji:	2016 – 2018 (część 1)
Parametry:	pow. użytkowa 3 803 m ² , ilość archiwizowanych akt 34 000 mb
Projekt:	KONTRAPUNKTV – Projekt Zespół Projektowo-Inwestycyjny Kraków
Wykonawca:	konsorcjum firm: Przedsiębiorstwo Budowlane „CZĘSTOBUD”, Zakład Remontowo-Budowlany „ULBUD” (część 1)

Na obiekt składają się powiązane funkcjonalnie: przebudowana na potrzeby budynku administracyjno-biurowego dawna szkoła oraz trzy hale magazynowe.

Zadanie realizowane w dwóch częściach:

Część 1 – przebudowa budynku administracyjnego oraz budowa dwóch hal wraz z wyposażeniem w regały: jezdne-elektryczne.

Część 2 (planowana) – budowa trzeciej hali wraz z wyposażeniem w regały: jezdne-elektryczne w latach 2018–2019.



Spis treści

OCHRONA I KSZTAŁTOWANIE ŚRODOWISKA

Rewitalizacja Parku Krakowskiego	8
Park na Zabłociu – Stacja Wisła	12
Park linearny	14
Rewitalizacja Plant Bieńczyckich	16
Rewitalizacja terenu Zalew Nowohucki	18
Zagospodarowanie Zalewu Bagry (część północna)	22
Rewitalizacja Parku Lotników	24
Zagospodarowanie terenów zielonych	28
Skateparki	30
Pumptracki	32
Siłownie na wolnym powietrzu	34
Place zabaw	36
Psie wybiegi	38
Parki kieszonkowe	40
Ogród sensoryczny	42
Modernizacja Krakowskiego Ogrodu Zoologicznego	44
Modernizacja i rozbudowa Zakładu	44
Oczyszczania Ścieków „Kujawy”	48
Modernizacja 100-letniego	48
prawobrzeżnego kolektora Wisły	50
Zwiększenie dostępności wodociągów	50
i kanalizacji dla mieszkańców	52
Ekologiczne ciepło dla Krakowa	54
Elektromobilne oczyszczanie miasta	56

TRANSPORT

Budowa Trasy Łągiewnickiej oraz Trasy Pychowickiej i Zwierzynieckiej	60
Rozbudowa ul. Igołomskiej, drogi krajowej nr 79 – Etap 1	62
Rozbudowa ul. Igołomskiej, drogi krajowej nr 79 – Etap 2	64

6	Przebudowa ulicy Basztowej	66
8	Budowa kładki pieszo-rowerowej „Kazimierz-Ludwinów”	68
12	Drogi na terenie Krakowa	70
14	Remonty nakładkowe dróg na terenie Krakowa	72
16	Chodniki w Krakowie	74
18	Parking P&R Kurdwanów	76
22	Parking P&R Bieżanów	78
24	Parking P&R Mały Płaszów	80
28	Parkingi na osiedlach i przy drogach	82
30	Pochylnie i przejścia podziemne na terenie Krakowa	84
32	Wiaty przystankowe	86
34	Ekologiczny transport	88

ZDROWIE

90	Szpital Miejski Specjalistyczny im. Gabriela Narutowicza	92
94	Szpital Specjalistyczny im. Stefana Żeromskiego	94
96	Zakład Opiekuńczo-Leczniczy w Krakowie	96
98	Termomodernizacja budynków użyteczności publicznej przeznaczonych na realizowanie świadczeń zdrowotnych	98

POMOC I INTEGRACJA SPOŁECZNA, RODZINA

100	Pawilon Domu Pomocy Społecznej im. L. A. Helclów	102
104	Termomodernizacja budynków, w których realizowane są zadania pomocy społecznej	104
106	Budowa placówki opiekuńczo-wychowawczej przy ul. Tynieckiej	106

MIESZKALNICTWO

108	Budynki mieszkalne wielorodzinne przy ul. J. K. Przyzby i ul. Zalesie	110
112	Budowa zespołu budynków mieszkalnych wielorodzinnych przy ul. Wańkowicza	112

OŚWIATA I WYCHOWANIE

Żłobek przy ul. Lipskiej	114
Żłobek przy ul. Majora	116
Samorządowe Przedszkole nr 95	118
Przedszkole przy Szkole Podstawowej nr 157	120
Samorządowe Przedszkole nr 41	122
Samorządowe Przedszkole nr 91	124
Samorządowe Przedszkole nr 76	126
Samorządowe Przedszkole nr 11	128
Budowa zespołu szkolno-przedszkolnego na osiedlu Gotyk	130
Rozbudowa Szkoły Muzycznej I i II stopnia im. Bronisława Rutkowskiego	132
Sala gimnastyczna w Szkole Podstawowej nr 138	134
Sala gimnastyczna w Szkole Podstawowej z Oddziałami Integracyjnymi nr 105	136
Sala gimnastyczna w Szkole Podstawowej nr 50	138
Termomodernizacja budynków oświatowych	140

SPORT I REKREACJA

Hala 100-lecia KS Cracovia wraz z Centrum Sportu Osób Niepełnosprawnych	144
MDK Dom Harcerza – hala sportowa	146
VII Liceum Ogólnokształcące – hala sportowa	150
KS „ORZEŁ” PIASKI WIELKIE – hala sportowa	152
Hala sportowa przy ul. Ptaszyckiego wraz z boiskiem sportowym	154
Zespół Szkół Ogólnokształcących Mistrzostwa Sportowego – hala sportowa	156
WKS Wawel – przebudowa stadionu lekkoatletycznego	158
Dzielnicowe Centrum Sportu i Rekreacji	160
Budowa basenu przy Szkole Podstawowej nr 155	162

Budowa basenu krytego przy Szkole Podstawowej z Oddziałami Integracyjnymi nr 158	166
KS WRÓBLOWIANKA – budowa budynku zaplecza klubowego	168
KS PRAŁDNICZANKA – przebudowa stadionu	170

KULTURA I OCHRONA DZIEDZICTWA NARODOWEGO **172**

Muzeum Podgórze	174
Krakowski Teatr Variete	176
Ośrodek Kultury im. C. K. Norwida – ARTzona – NOWOHUCKA PRZESTRZEŃ KREATYWNA	178
Modernizacja Teatru Łaźnia Nowa	180
Nowohuckie Centrum Kultury	182
Centrum Kultury Dworek Białostrzaniecki	184
Centrum Kultury Ruczaj	186
Modernizacja filii Ośrodka Kultury Kraków Nowa Huta	188
Klub Kultury Kantorowice	190
Fort nr 52 „Borek”	192
Fort nr 52a „Łapianka”	194
Fort nr 48 1/2a „Mogiła”	196
Pomniki	198
Fontanny	200

INISTRACJA I FINANSE – ZARZĄDZANIE MIASTEM **202**

Archiwum Miejskie przy ul. Na Załęczu 2	204
---	-----

Redakcja:

Wydział Planowania i Monitorowania Inwestycji,
Marek Czajka, Agnieszka Janik

Koordynacja:

Tadeusz Trzmiel, Zastępca Prezydenta
ds. Inwestycji i Infrastruktury

Teksty:

- Wydział Kultury i Dziedzictwa Narodowego UMK
- Biuro ds. Ochrony Zdrowia UMK
- Zarząd Budynków Komunalnych w Krakowie
- Miejskie Przedsiębiorstwo Wodociągów i Kanalizacji S.A.
- Zarząd Infrastruktury Sportowej w Krakowie
- Zarząd Infrastruktury Komunalnej i Transportu w Krakowie
- Zarząd Inwestycji Miejskich
- Zarząd Zieleni Miejskiej w Krakowie
- Dom Pomocy Społecznej im. L. A. Helclów
- Miejskie Centrum Obsługi Oświaty
- Miejska Infrastruktura Sp. z o.o.
- Miejski Ośrodek Pomocy Społecznej w Krakowie
- Szpital Miejski Specjalistyczny im. Gabriela Narutowicza w Krakowie
- Szpital Specjalistyczny im. Stefana Żeromskiego w Krakowie
- Zakład Opiekuńczo-Leczniczy w Krakowie
- Fundacja Miejski Park i Ogród Zoologiczny w Krakowie
- Miejskie Przedsiębiorstwo Oczyszczania Sp. z o.o.
- Miejskie Przedsiębiorstwo Energetyki Ciepłej S.A.
- Miejskie Przedsiębiorstwo Komunikacyjne S.A.
- Trasa Łagiewnicka S.A.

Wydawca:

Gmina Miejska Kraków
Urząd Miasta Krakowa
Wydział Planowania i Monitorowania Inwestycji
Pl. Wszystkich Świętych 3-4
31-004 Kraków

Projekt graficzny i skład:

Studio Graficzne Papercut

Zdjęcia:

- Bogusław Świerzowski (s. 3, 5, 8, 9, 10-11, 11, 41, 70, 83, 102, 118, 119)
- Elżbieta Marchewka (s.32-33, 36, 40, 82, 84, 85, 134, 135, 174, 177, 184-185, 185, 200, 200-201, 201, 202-203)
- Anna Duda (s. okładka, 6-7, 18, 18-19, 28, 29, 34, 37, 38, 38-39, 40, 41, 67, 74, 75, 78, 79, 82, 85, 86, 87, 100-101, 139, 148, 149, 154, 155, 178, 179, 180-181, 181, 182, 183, 198, 199)
- Ciap-dron Radosław Kowal (s. 210-211)
- Łukasz Cioch (s. 14, 14-15, 23, 30, 31, 58-59, 64-65, 66-67, 70-71, 72, 73, 76, 77, 116, 144-145, 147, 156, 157, 160, 160-161, 176, 192-193, 194-195, 195, 196, 204)
- Miejskie Przedsiębiorstwo Wodociągów i Kanalizacji S.A. w Krakowie (s. 48-49, 50, 51, 52-53)
- Miejskie Przedsiębiorstwo Oczyszczania Sp. z o.o. w Krakowie (s. 56-57)
- Miejskie Przedsiębiorstwo Energetyki Ciepłej S.A. w Krakowie (s. 55)
- Miejskie Przedsiębiorstwo Komunikacyjne S.A. w Krakowie (s. 88-89)
- Sylwia Myszowska (s. 12, 12-13, 33)
- Monika Grądalska (s. 35)
- Korneliusz Grabka (s. 16, 17, 62-63, 63, 199)
- Agnieszka Mędrek (s. 42-43, 43)
- Dorota Maszczyk, ZOO Kraków (s. 44, 45, 46, 47)
- Szpital Miejski Specjalistyczny im. Gabriela Narutowicza w Krakowie (s. 92, 92-93)
- Szpital Specjalistyczny im. Stefana Żeromskiego w Krakowie (s. 94, 95)
- Zarząd Budynków Komunalnych w Krakowie (s. 98, 99)
- Dom Pomocy Społecznej im. L. A. Helclów w Krakowie (s. 103)
- Miejski Ośrodek Pomocy Społecznej w Krakowie (s. 104, 105)
- Miejskie Centrum Obsługi Oświaty (s. 114-115, 120-121, 122, 123, 124, 126,

126-127, 128, 129, 130, 131, 136, 137, 140, 141, 142, 142-143, 143)

- Paweł Ulatowski (s. 150, 150-151, 152-153)
- Mateusz Chwajot (s. 158, 159)
- Andrzej Janikowski – Pracownia Fotograficzna MHK (s. 172-173, 174-175)
- Ośrodek Kultury Kraków Nowa Huta (s. 188, 189)

Wizualizacje:

- Vogt Studio (s. 20)
- Gradpol Gradierwerksbau GmbH (s. 21)
- Jakabe (s. 25)
- Gajda architektura krajobrazu (s. 26-27, 27)
- KOR PROJEKT Silesia Sp. z o.o. i ARCADIS Sp. z o.o. (s. 60-61)
- Biuro Projektów Lewicki Łatak (s. 68-69)
- mgr inż. arch. Mariusz Potocki Biuro Projektów PRO-BUD, Kraków (s. 80)
- Architektura Pasywna Pyszczek i Stelmach Sp. J. Kraków (s. 90-91, 96-97)
- Archinova Sp. z o.o. Kraków, opracowała: Magda Gęgotek (s. 107)
- PERBO – INWESTYCJE Sp. z o.o. Sp. Komandytowa (s. 108-109, 111)
- dr. hab. inż. arch. Jan Pallado (s. 112-113)
- Przemysław Czubaj Biuro Architektoniczne Kraków (s. 132-133, 133)
- Pracownia Projektowa „PION” Andrzej Kusztełak (s. 162, 163)
- Kontrapunkt V-Projekt (s. 165)
- ARP Manecki (s. 167)
- Biuro projektowe FORGE, architekt Witold Kaciński (s. 169)
- dr. inż. arch. Mariusz Twardowski, MTWW Architekci Sp. z o.o. Sp. Komandytowa (s. 170, 171)
- Limba Eko Sp. z o.o. (s. 186-187)
- PERSPEKTYWA Pracownia Projektowa Sp. z o.o. (s. 190, 190-191)

ISBN: 978-83-66039-06-3





Kraków





Kraków

ISBN 978-83-66039-06-3



9 788366 039063

ISBN: 978-83-66039-06-3
sierpień 2018 r.