

OPIS PRZEDMIOTU ZAMÓWIENIA

Nazwa: roboty budowlane polegające na: wymianie windy towarowej w Placówce Opiekuńczo-Wychowawczej przy Al. Pod Kopcem 10a dla Centrum Placówek Opiekuńczo-Wychowawczych „Parkowa” w Krakowie

Adres: 30-544 Kraków, Aleja Pod Kopcem Nr 10a

CPV i nazwa: 45313100-5 – instalowanie wind, 42416130-5 - windy mechaniczne, 45453000-7 – roboty remontowe i renowacyjne, 45311200-2 – roboty w zakresie instalacji elektrycznych, 45442100-8 – roboty malarskie, 71320000-7 - Usługi inżynierskie w zakresie projektowania

Zamawiający: Centrum Placówek Opiekuńczo- Wychowawczych „Parkowa”
ul. Parkowa 12, 30-538 Kraków

Opracował: inż. Marek Guziec

Kwiecień 2024 r.

1. Opis ogólny przedmiotu zamówienia

1.1. Przedmiot i cel

Przedmiotem zamówienia jest demontaż starego dźwigu oraz zaprojektowanie i wykonanie nowego dźwigu towarowego. Celem zadania jest kompleksowa modernizacja dźwigu towarowego w zakresie urządzenia oraz maszynowni dźwigu zgodnie z obowiązującymi przepisami i normami

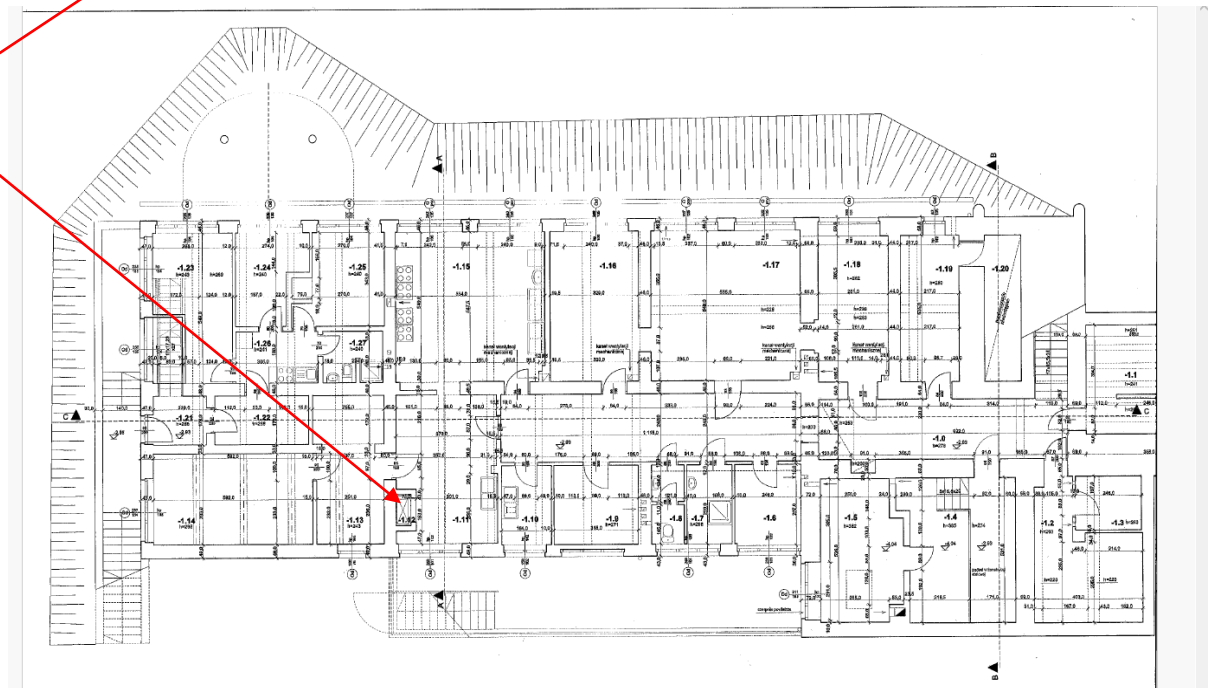
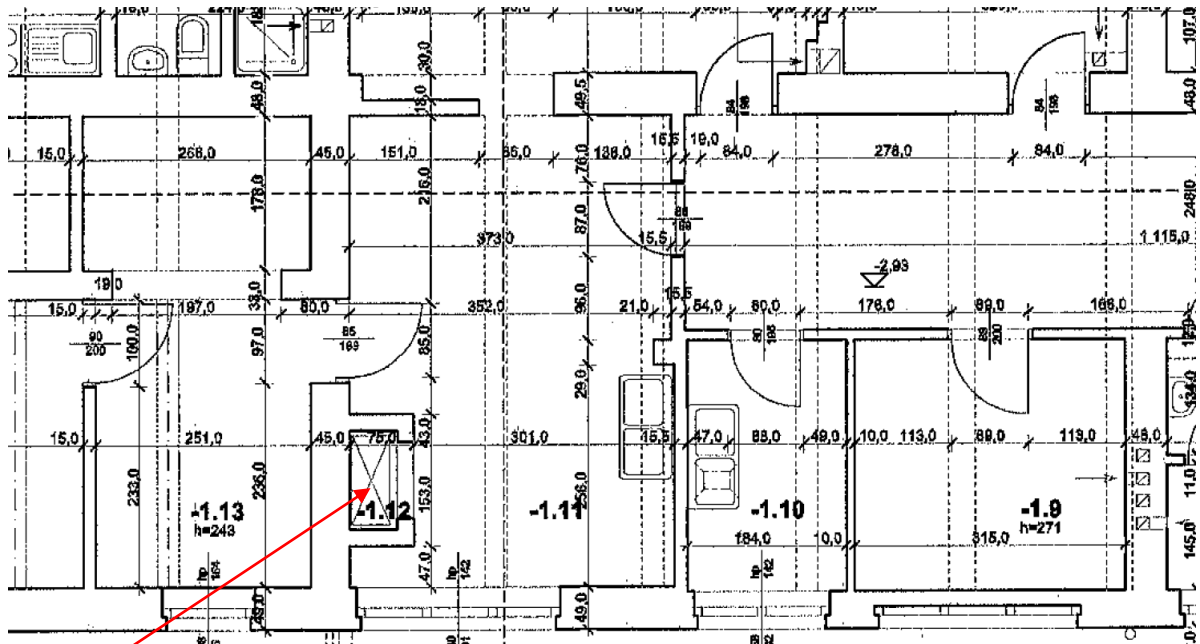
1.2. Aktualne uwarunkowania wykonania przedmiotu zamówienia

Budynek placówki opiekuńczo-wychowawczej zlokalizowany jest przy al. Pod Kopcem 10A. W części w której znajduje się dźwig, budynek posiada 3 kondygnacje.



Fot. 1 Widok ogólny obiektu

Dźwig zamontowany jest w żelbetonowym, wewnętrznym szybie budynku. Obsługuje 3 kondygnacje od piętra -1 do piętra +1. Przystanki rozmieszczone są jednostronnie (przystanki nieprzelotowe). Wysokość podnoszenia dźwigu wynosi 6,00 m Szyb windy ma wymiary zewnętrzne 0,75 m x 1,53 m. Przystanki zlokalizowane są na każdej kondygnacji. Kasety przywoławcze umieszczone są w ścianie obok drzwi dźwigu.



Fot. 2 Umieszczenie windy w budynku – rzut piwnic

2. Wymagania Zamawiającego w stosunku do przedmiotu zamówienia

2.1 Wymagania podstawowe

Przedmiot zamówienia powinien zostać wykonany zgodnie z obowiązującymi przepisami, opublikowanymi normami, zasadami najlepszej wiedzy technicznej oraz z zachowaniem zasady należytej staranności Wykonawcy.

Wykonawca samodzielnie określi sposób wymiany dźwigu. Zamawiający wymaga, by gwarantował on osiągnięcie celu zamówienia.

Dźwig po wymianie musi zostać dopuszczony do eksploatacji przez Urząd Dozoru Technicznego (UDT) oraz powinien spełniać wymagania Zamawiającego a także ewentualne wymagania dodatkowe przekazane przez Zamawiającego w trakcie postępowania o udzielenie zamówienia publicznego.

2.2 Wymagania architektoniczne i konstrukcyjne

Wymiana dźwigu nie powinna skutkować zmianą układu pomieszczeń w budynku ani zmianą przeznaczenia pomieszczeń, która wymagać będzie uzyskania decyzji administracyjnej. Nie powinna również prowadzić do zmiany charakterystycznych parametrów budynku takich jak kubatura, powierzchnia zabudowy, wysokość i długość. Niedopuszczalne jest dokonywanie przez Wykonawcę zmian w konstrukcji budynku innych niż niezbędne zmiany w konstrukcji szybu i maszynowni – konieczne dla bezpiecznego montażu, instalacji oraz konserwacji eksploatowanego dźwigu.

2.1. Wymagania funkcjonalno-użytkowe dźwigu :

DANE TECHNICZNE

Typ: ISO–A, mały towarowy, elektryczny, zgodnie do EN 81-3 i Dyrektywy 2006/42/EC

Dojścia do kabiny: 3 x strona frontowa

Maszynownia: górna w szybie

Ogranicznik prędkości / chwytacze: bez ogranicznika prędkości / chwytaczy

Nr: A.01.100.06.03

Liczba przystanków: 3

Liczba dojeżdż do kabiny: 3

Wysokość podnoszenia: 6000 mm

Udźwig: 100 kg

Prędkość: 0,40 m/s

Konstrukcja szybu: samonośna, wykonana z ocynkowanych profili stalowych, prowadnice T 45x5

Napęd: koło cierne Φ 300 mm, koło zdawcze Φ 250 mm, zawieszenie 1:1, 3 liny Φ 6 mm; hamulec tarczowy; kółko ręczne; stopień ochrony IP54

Silnik: BO 18.24 / 0,55 kW; zabezpieczenie termiczne silnika

Sterowanie / Wyposażenie elektryczne: mikroprocesorowe AS 3; wezwanie i dyspozycja, zajęty, sygnalizacja przyjazdu; indykacja pozycji kabiny; regulacja zwłoki wykonania dyspozycji (1 – 5 s); obwód sterowania 24 V; obwód bezpieczeństwa 48 V; oświetlenie maszynowni z gniazdem elektrycznym

Zasilanie: 400 V / 50 Hz / 3 f

Uwaga: kontroler AS3 (160 x 250 x 100 mm) może być usytuowany na zewnątrz szybu; należy przewidzieć szafkę instalacyjną

Wymiary kabiny: 875 x 425 x 800 mm

Powierzchnia podłogi kabiny: 0,37 m²

Kabina: nieprzelotowa; nierdzewna stal 1.4016 (AISI 430)

Półka w kabinie: nierdzewna stal 1.4016 (AISI 430)

Drzwi przystankowe: 3 x gilotynowe – na wysokości serwisu; nierdzewna stal 1.4016 (AISI 430); klasa odporności ogniowej – F90 TÜV NORD

Wymiary drzwi przystankowych: 875 x 800 mm

Drzwi do maszynowni: dwuskrzydłowe; nierdzewna stal 1.4016 (AISI 430)

Język dokumentacji technicznej: PL

DANE BUDOWLANE

Nadszybie / górna kondygnacja: min. 2760 mm

Wysokość serwisu: min. 700 mm

Podszybie: 700 mm

Wymiary szybu / otworu w stropie: min. 1175 x 575 mm

Minimalna wysokość pomiędzy kolejnymi przystankami: 1890 mm

2.3 Wymagania dodatkowe

Prace po stronie Wykonawcy:

- a) sporządzenie i uzgodnienie z UDT dokumentacji montażowo-rejestracyjnej
- b) przeprowadzenie badań odbiorowych dźwigów po wymianie przez Urząd Dozoru Technicznego (UDT) oraz wykonanie uwag i zaleceń UDT wymienionych
- c) w protokołach z tych badań,
- d) wykonanie linii zasilającej i podanie napięcia do maszynowni dźwigu w/g wytycznych dostawcy urządzenia
- e) wykonanie prac budowlanych niezbędnych do montażu dźwigu według wytycznych WYKONAWCY. Przygotowanie podszybia pod montaż nowego dźwigu
- f) zabudować otwory drzwiowe po zamontowaniu nowych drzwi
- g) wykonanie robót budowlanych związanych z obróbką drzwi po ich montażu
- h) wykonanie wentylacji szybu
- i) wykonanie innych robót i opracowań niezbędnych do prawidłowego wykonania zamówienia,
- j) uzyskanie stosownych decyzji UDT zezwalających na eksploatację nowego dźwigu przez użytkownika,
- k) przeprowadzenie szkolenia pracowników Zamawiającego w zakresie obsługi dostarczonego dźwigu,

Koszty badania UDT ponosi Zamawiający

3.1 Przepisy prawne związane z projektowaniem i wykonaniem wymiany dźwigu.

1. Ustawa z dnia 21 grudnia 2000 roku o dozorze technicznym (Dz. U. Nr 122 z 2000 roku, poz.1321 , t.j. Dz. U. z 2023 r. poz. 1622).

2. Rozporządzenie Ministra Przedsiębiorczości i Technologii z dnia 30 października 2018 roku w sprawie warunków technicznych dozoru technicznego w zakresie eksploatacji, napraw i modernizacji urządzeń transportu bliskiego (Dz. U. 2018, poz. 2176).

3. Ustawa z dnia 7 lipca 1994 roku Prawo budowlane (Dz. U. 1994 Nr 89 poz. 414 t.j. Dz. U. z 2020 r. poz. 1333 z późniejszymi zmianami);

4. Rozporządzenie Ministra Infrastruktury z dnia 12 kwietnia 2002 roku w sprawie warunków technicznych jakim powinny odpowiadać budynki i ich usytuowanie (Dz.U. 2019 poz. 1065 tekst jednolity).

3.2 Informacje i dokumenty.

1. Wykonawca ponosić będzie wyłączną i pełną odpowiedzialność za treść dokumentacji projektowej, poczynione w niej założenia i dokonane na jej potrzeby ustalenia.

2. Zamawiający udostępni Wykonawcy wszelkie pozostające w jego dyspozycji dokumenty i informacje dotyczące nieruchomości, budynku, jego wyposażenia oraz infrastruktury technicznej.

3. W zakresie niezbędnym do wykonania dokumentacji Zamawiający umożliwi Wykonawcy dokonywanie oględzin nieruchomości, budynku i jego pomieszczeń, wyposażenia i infrastruktury.

4. Wykonawca powinien przyjąć, że posiadane i/lub udostępniane przez Zamawiającego dokumenty wymagają aktualizacji staraniem i na koszt Wykonawcy, a informacje przekazywane przez Zamawiającego w formie ustnej i/lub pisemnej wymagają zweryfikowania przez Wykonawcę ze stanem faktycznym w toku oględzin i/lub ustaleń własnych Wykonawcy.

5. Jeśli okaże się to konieczne Wykonawca otrzyma od Zamawiającego pełnomocnictwo do reprezentowania Zamawiającego przed organami administracji państwowej i samorządowej oraz instytucjami opiniującymi we wszelkich sprawach związanych z wykonaniem dokumentacji, z zastrzeżeniem, że koszty uzyskania niezbędnych dokumentów, odpowiednich decyzji, postanowień, uzgodnień itp. ponosić będzie Wykonawca.

6. Budynek nie jest wpisany do rejestru zabytków

3.3 Szczególne uwarunkowania związane z wykonaniem zamówienia.

W czasie planowania, wyceny, organizacji oraz realizacji zamówienia Wykonawca powinien uwzględnić niżej wymienione szczególne warunki wykonania zamówienia,

wynikające z lokalizacji budynku, jego funkcji i specyfiki obecnego sposobu użytkowania:

1. Budynek będzie użytkowany w czasie realizacji zamówienia.
2. Wstęp pracowników wykonawcy do budynku może się odbywać wyłącznie za wiedzą Zamawiającego i musi być poprzedzony informacją w formie pisemnej zawierającą dane pracowników realizujących wymianę windy.
3. Każdorazowe rozpoczęcie i zakończenie robót musi być codziennie zgłaszane pracownikom placówki.
4. Roboty wewnątrz budynku mogą być realizowane codziennie w godzinach 08.00–18.00. Zamawiający może wymagać od Wykonawcy wstrzymania prac zakłócających realizację zadań własnych.
5. Zamawiający wskaże miejsce do składowania materiałów, części zdemontowanego dźwigu oraz udostępni pomieszczenia dla pracowników wykonujących zamówienie,
6. Gruz, demontowane materiały, urządzenia i elementy urządzeń technicznych pochodzące z demontażu Wykonawca zobowiązany będzie własnym staraniem i na własny koszt wywieźć poza teren zamawiającego i zutylizować.
7. Miejsca prowadzenia robót Wykonawca zobowiązany będzie skutecznie zabezpieczyć przed dostępem nieupoważnionych osób i pracowników Zamawiającego
8. Wykonawca będzie zobowiązany zabezpieczyć miejsca robót, tak, aby sąsiednie pomieszczenia, korytarze, urządzenia znajdujące się w budynku, nie uległy, zabrudzeniu, zapyleniu, zakurzeniu.

4. Kalkulacja ceny:

Kalkulacja ceny/oferty wykonania zamówienia musi zawierać:

- koszt opakowania urządzenia na czas transportu,
- ubezpieczenie,
- transport samochodowym loco plac budowy,
- pełny montaż dźwigu (szyb i maszynownia przygotowana zgodnie z dokumentacją montażowo-rejestracyjną do UDT),
- nadzór nad montażem i rozruchem,
- pozwolenia niezbędne dla uzyskania stosownych zezwoleń na użytkowanie dźwigu,
- wszelkie obciążenia związane z opłatami celnymi i podatkowymi,
- opłaty za przygotowanie niezbędnej dokumentacji dla UDT.