

Specyfikacja istotnych warunków zamówienia

Informacje ogólne

Miejski Ośrodek Pomocy Społecznej w Krakowie, ul. Józefińska 14, zwany dalej Zamawiającym zaprasza do wzięcia udziału w postępowaniu o udzielenie zamówienia publicznego na wykonanie remontu elewacji budynku przy ul. Józefińskiej 14 w Krakowie.

Adres: 30-529 Kraków, ul. Józefińska 14

Podstawa prawna:

Zamówienia publicznego udziela się w trybie przetargu nieograniczonego na podstawie ustawy z dnia 29 stycznia 2004 r. Prawo zamówień publicznych (Dz. U z 2006 r. nr 164 poz. 1163).

I. TERMIN WYKONANIA ZAMÓWIENIA.

70 dni od daty przekazania Wykonawcy decyzji zezwalającej na czasowe zajęcie pasa drogowego. (Zamawiający wystąpi z takim wnioskiem do zarządcy drogi z chwilą podpisania umowy z Wykonawcą).

II. OPIS PRZEDMIOTU ZAMÓWIENIA

CPV: 45453000-7

1. Przedmiotem zamówienia jest wykonanie remontu elewacji frontowej budynku przy ul. Józefińskiej 14, zgodnie z przedmiarem robót, specyfikacją techniczną wykonania i odbioru robót oraz dokumentacją projektową, stanowiącymi załączniki nr 1, 2 i 3 do specyfikacji.
2. Warunki dodatkowe:
- 1) Wykonawca zobowiązany jest do uwzględnienia w ofercie wszystkich kosztów, jakie poniesie w związku z realizacją przedmiotu zamówienia, w tym również kosztów związanych z oznakowaniem zmian w organizacji ruchu drogowego i zabezpieczeniem placu budowy zgodnie ze wskazaniami w projekcie czasowej zmiany organizacji ruchu, stanowiącego załącznik nr 4 do specyfikacji.
- 2) Wykonawca zorganizuje plac budowy z uwzględnieniem wskazań w projekcie czasowej zmiany organizacji ruchu,
- 3) W razie rozwiązania umowy z przyczyn zawinionych przez Wykonawcę, Wykonawca zabezpieczy teren budowy oraz wykonane przez niego prace i udzieli rękojmi oraz gwarancji na wykonane roboty,
- 4) Wykonawca zrealizuje przedmiot zamówienia zapewniając własną siłę roboczą oraz wszystkie środki techniczne potrzebne do jego realizacji,
- 5) Przedmiot zamówienia ma być wykonany zgodnie ze sztuką jego wykonania oraz obowiązującymi w zakresie jego wykonania standardami, normami i przepisami prawa w tym w szczególności ustawy Prawo Budowlane,
- 6) Wykonawca w trakcie prowadzenia prac ma obowiązek każdorazowo zgłaszać Zamawiającemu wszelkie problemy z realizacją przedmiotu zamówienia oraz współpracować w zakresie ich rozwiązywania,

- 7) Odbiór robót zamikających bądź ulegających zakryciu ma być zgłaszany przez Wykonawcę z wyprzedzeniem co najmniej 1 dnia roboczego,
- 8) Zamawiający posiada ważne pozwolenie na budowę na przeprowadzenie przedmiotowych prac,
- 9) Wykonawca jest związany ofertą przez 30 dni licząc od upływu terminu składania ofert,
- 10) Zamawiający wymaga, aby Wykonawca zawarł umowę na warunkach określonych we wzorze umowy stanowiącym załącznik nr 1 do specyfikacji, w terminie określonym przez Zamawiającego w wezwaniu do jej podpisania,
- 11) Zamawiający nie dopuszcza składania ofert wariantowych,
- 12) Zamawiający nie dopuszcza składania ofert częściowych.
- 13) Zamawiający wymaga, aby Wykonawca udzielił min. 36 – miesięcznej rękojmi na wykonane prace,
- 14) Zamawiający wymaga, aby Wykonawca udzielił min. 36 – miesięcznej gwarancji na zamontowaną stolatkę okienną,
- 15) Zamawiający wymaga, aby Wykonawca udzielił min. 12 – miesięcznej gwarancji na pozostałe materiały wbudowane.
- 16) Zamawiający może udzielić zamówień dodatkowych w trybie zamówienia w z wolnej ręki w przypadku, gdy są one udzielane, dotychczasowemu Wykonawcy, nie są objęte zamówieniem podstawowym, ich wartość nie przekracza łącznie 20 % wartości realizowanego zamówienia, są one niezbędne do prawidłowego wykonania zamówienia podstawowego. Zamawiający może udzielić zamówienia dodatkowego, gdy jego wykonanie stało się konieczne na skutek sytuacji niemożliwej wcześniej do przewidzenia, jeżeli: z przyczyn technicznych lub gospodarczych oddzielenie zamówienia dodatkowego od zamówienia podstawowego wymagałoby poniesienia niewspółmiernie wysokich kosztów lub jeżeli wykonanie zamówienia podstawowego jest uzależnione od wykonania zamówienia dodatkowego.
- 17) Zamawiający nie dopuszcza zlecenia wykonania przedmiotu zamówienia podwykonawcom.
- 18) Wszelkie kontakty z Zamawiającym mogą odbywać się w godzinach pracy Zamawiającego, tj. w poniedziałek w godzinach od 9:00 do 17:00 oraz od wtorku do piątku w godzinach od 7:30 do 15:30,
- 19) Zamawiający ustala, że oświadczenia, wnioski, zawiadomienia oraz informacje Zamawiający i Wykonawcy przekazują sobie w formie pisemnej, faksem lub drogą elektroniczną, na adres: do@mops.krakow.pl

III. WYMAGANIA, KTÓRE POWINIEN SPELNIĆ WYKONAWCA UBIEGAJĄCY SIĘ O UDZIELENIE ZAMÓWIENIA PUBLICZNEGO:

1. Posiadać uprawnienia do wykonywania określonej działalności lub czynności, jeżeli ustawy nakładają obowiązek posiadania takich uprawnień. Zamawiający wymaga, aby kierownik robót, zgodnie z § 8 ust. 1 rozporządzenia Ministra Kultury z dnia 9 czerwca 2004 r. w sprawie prowadzenia prac konserwatorskich, restauratorskich, robót budowlanych, badań konserwatorskich i architektonicznych, a także innych działań przy zabytku wpisanym do rejestru zabytków oraz badań archeologicznych i poszukiwań ukrytych lub porzuconych zabytków ruchomych posiadał odpowiednio uprawnienia budowlane określone przepisami Prawa budowlanego oraz



odbył co najmniej dwuletnią praktykę zawodową na budowie przy zabytkach nieruchomych.

2. Posiadać niezbędną wiedzę i doświadczenie oraz dysponować potencjałem technicznym i osobami zdolnymi do wykonania zamówienia.

3. Znajdować się w sytuacji ekonomicznej i finansowej zapewniającej wykonanie zamówienia.

4. Nie podlegać wykluczeniu z postępowania o udzielenie zamówienia publicznego na podstawie art. 24 ustawy, tj z powodu:

1) wyrządzenia w ciągu ostatnich 3 lat szkody z powodu niewykonania lub nienależytego wykonania zamówienia i nie naprawienia jej dobrowolnie do dnia wszczęcia postępowania, chyba że niewykonanie lub nienależyte wykonanie jest następstwem okoliczności, za które wykonawca nie ponosi odpowiedzialności,

2) otwarcia likwidacji lub ogłoszenia upadłości Wykonawcy, (nie dotyczy Wykonawców, którzy po ogłoszeniu upadłości zawarli układ zatwierdzony prawomocnym postanowieniem sądu, jeżeli układ nie przewiduje zaspokojenia wierzycieli poprzez likwidację majątku upadłego),

3) zalegania z uiszczeniem podatków, opłat lub składek na ubezpieczenie społeczne lub zdrowotne, z wyjątkiem przypadków, gdy Wykonawca uzyskał przewidziane prawem zwolnienie, odroczenie, rozłożenie na raty zaległych płatności lub wstrzymanie w całości wykonania decyzji właściwego organu,

4) prawomocnego skazania osób fizycznych za przestępstwo popełnione w związku z postępowaniem o udzielenie zamówienia, przestępstwo przeciwko prawom osób wykonujących pracę zarobkową, przestępstwo przekupstwa, przestępstwo przeciwko obrotowi gospodarczemu lub inne przestępstwo popełnione w celu osiągnięcia korzyści majątkowych, a także za przestępstwo skarbowe lub przestępstwo udziału w zorganizowanej grupie albo związku mających na celu popełnienie przestępstwa lub przestępstwa skarbowego,

5) prawomocnego skazania wspólników spółki jawnej za przestępstwo popełnione w związku z postępowaniem o udzielenie zamówienia, przestępstwo przeciwko prawom osób wykonujących pracę zarobkową, przestępstwo przekupstwa, przestępstwo przeciwko obrotowi gospodarczemu lub inne przestępstwo popełnione w celu osiągnięcia korzyści majątkowych, a także za przestępstwo skarbowe lub przestępstwo udziału w zorganizowanej grupie albo związku mających na celu popełnienie przestępstwa lub przestępstwa skarbowego,

6) prawomocnego skazania partnerów lub członków zarządu spółki partnerskiej za przestępstwo popełnione w związku z postępowaniem o udzielenie zamówienia, przestępstwo przeciwko prawom osób wykonujących pracę zarobkową, przestępstwo przekupstwa, przestępstwo przeciwko obrotowi gospodarczemu lub inne przestępstwo popełnione w celu osiągnięcia korzyści majątkowych, a także za przestępstwo skarbowe lub przestępstwo udziału w zorganizowanej grupie albo związku mających na celu popełnienie przestępstwa lub przestępstwa skarbowego,

7) prawomocnego skazania komplementariusza spółki komandytowej lub komandytowo-akcyjnej za przestępstwo popełnione w związku z postępowaniem o udzielenie zamówienia, przestępstwo przeciwko prawom osób wykonujących pracę zarobkową, przestępstwo przekupstwa, przestępstwo przeciwko obrotowi gospodarczemu lub inne przestępstwo popełnione w celu osiągnięcia korzyści majątkowych, a także za przestępstwo skarbowe lub przestępstwo udziału w zorganizowanej grupie albo związku mających na celu popełnienie przestępstwa lub przestępstwa skarbowego,

8) w przypadku gdy Wykonawca jest osobą prawną - prawomocnego skazania urzędujących członków organu zarządzającego za przestępstwo popełnione w związku z postępowaniem o udzielenie zamówienia, przestępstwo przeciwko prawom osób wykonujących pracę zarobkową, przestępstwo przekupstwa, przestępstwo przeciwko obrotowi gospodarczemu lub inne przestępstwo popełnione w celu osiągnięcia

korzyści majątkowych, a także za przestępstwo skarbowe lub przestępstwo udziału w zorganizowanej grupie albo związku mających na celu popełnienie przestępstwa lub przestępstwa skarbowego,

- 9) orzeczenia przez sąd zakazu ubiegania się przez podmioty zbiorowe o zamówienia, na podstawie przepisów o odpowiedzialności podmiotów zbiorowych za czyny zabronione pod groźbą kary
- 10) nie spełniania przez Wykonawcę warunków udziału w postępowaniu określonych w art. 22 ust 1 pkt 1-3 ustawy
- 11) wykonywania bezpośrednio czynności związanych z przygotowaniem prowadzonego postępowania lub postępowania się w celu sporządzenia oferty osobami uczestniczącymi w dokonywaniu tych czynności, (nie dotyczy Wykonawców, których udział w postępowaniu nie utrudni uczciwej konkurencji),
- 12) złożenia nieprawdziwych informacji mających wpływ na wynik prowadzonego postępowania,
- 13) nie złożenia oświadczenia o spełnianiu warunków udziału w postępowaniu lub dokumentów potwierdzających spełnianie tych warunków, lub gdy złożone dokumenty zawierają błędy, z zastrzeżeniem art. 26 ust. 3 ustawy z dnia 29 stycznia 2004 r. Prawo zamówień publicznych.

IV. DOKUMENTY WYMAGANE PRZEZ ZAMAWIAJĄCEGO DLA POTWIERDZENIA WYMOGÓW OKREŚLONYCH W ROZDZ. III:

1. Aktualny odpis z właściwego rejestru albo aktualne zaświadczenie o wpisie do ewidencji działalności gospodarczej, jeżeli odrębne przepisy wymagają wpisu do rejestru lub zgłoszenia do ewidencji działalności gospodarczej, określające pełną nazwę, status prawny i dokładny adres firmy, potwierdzające, że Wykonawca jest uprawniony do występowania w obrocie prawnym

Zaświadczenie winno jednoznacznie wskazywać osobę/y upoważnioną/e do dokonywania czynności prawnych w imieniu Wykonawcy (należyta reprezentacja). Wykonawca posiadający siedzibę poza granicami Rzeczypospolitej Polskiej zamiast w/w dokumentu winien złożyć dokument wystawiony w kraju, w którym ma siedzibę lub miejsce zamieszkania, potwierdzający, że nie otwarto jego likwidacji ani nie ogłoszono upadłości. Jeżeli w kraju pochodzenia osoby lub kraju, w którym Wykonawca ma siedzibę lub miejsce zamieszkania, nie wydaje się w/w dokumentu, zastępuje się go dokumentem zawierającym oświadczenie złożone przed notariuszem, właściwym organem sądowym, administracyjnym albo organem samorządu zawodowego lub gospodarczego odpowiednio kraju pochodzenia osoby lub kraju, w którym Wykonawca ma siedzibę lub miejsce zamieszkania.

Zaświadczenie winno jednoznacznie wskazywać osobę/y upoważnioną/e do dokonywania czynności prawnych w imieniu Wykonawcy (należyta reprezentacja).

W przypadku:

- 1) podmiotów posiadających osobowość prawną jak i spółek prawa handlowego nie posiadających osobowości prawnej – wyciąg z rejestru sądowego.
- 2) osób fizycznych wykonujących działalność gospodarczą – zaświadczenie o wpisie do ewidencji działalności gospodarczej.
- 3) spółki z ograniczoną odpowiedzialnością, gdy zaciągnięcie zobowiązania z tytułu realizacji zamówienia przewyższa dwukrotnie wysokość kapitału zakładowego Wykonawca zobowiązany jest przedłożyć uchwałę wspólników upoważniającą do zaciągania zobowiązań, a w przypadku gdy umowa spółki stanowi inaczej, umowę spółki wraz ze wskazanym w niej dokumentem upoważniającym do zaciągania ww zobowiązań o ile dokument taki w umowie spółki jest wymagany (art. 230 kodeksu spółek handlowych),

- 4) wspólnego ubiegania się wykonawców o udzielenie zamówienia – pełnomocnictwo do reprezentowania wykonawców w postępowaniu o udzielenie zamówienia albo reprezentowania w postępowaniu i zawarcia umowy.
2. Pełnomocnictwo osoby/osób podpisującej/podpisujących ofertę do podejmowania zobowiązań w imieniu firmy składającej ofertę, gdy nie wynika to z w/w dokumentów. W przypadku udzielenia pełnomocnictwa, wymagana jest forma i rodzaj pełnomocnictwa właściwy do poszczególnych czynności.
3. Wykaz osób, które będą odpowiedzialne za wykonywane zamówienie lub będą uczestniczyć w wykonywaniu zamówienia, wraz z zakresem wykonywanych przez nich czynności.
4. Uprawnienia niezbędne do wykonania określonych prac lub czynności w zakresie określonym w przedmiocie zamówienia, (odpis decyzji – uprawnienia budowlane do kierowania robotami budowlanymi, aktualne zaświadczenie z właściwej izby samorządu zawodowego oraz dokumenty potwierdzające co najmniej dwuletnią praktykę zawodową na budowie przy zabytkach nieruchomych),

UWAGA:

Wymienione dokumenty muszą być aktualne na dzień składania ofert.

W przypadku dokumentów wymienionych w ust 1 za aktualne uważa się dokumenty wystawione nie wcześniej niż 6 miesięcy przed upływem terminu składania ofert.

Wykonawca jest zobowiązany przedłożyć dokumenty zgodne ze stanem faktycznym.

Wniosek o zmianę wpisu w dokumencie kierowany do stosownego urzędu nie stanowi dokumentu w rozumieniu Rozporządzenia Prezesa Rady Ministrów z dnia 19 maja 2006 r. w sprawie rodzajów dokumentów, jakich może żądać zamawiający od wykonawcy oraz form w jakich te dokumenty mogą być składane.

Wykonawca zobowiązany jest złożyć oryginały lub kserokopie dokumentów poświadczonych za zgodność z oryginałem przez Wykonawcę.

V. OFERTA SPORZĄDZONA W JĘZYKU POLSKIM MUSI ZAWIERAĆ:

1. Nazwę i dokładny adres Wykonawcy,
2. Datę sporządzenia oferty,
3. Oświadczenie Wykonawcy że spełnia wymagania określone w art. 22 ust.1 ustawy Prawo Zamówień Publicznych,
4. Dokumenty o których mowa w rozdz. IV specyfikacji,
5. Cenę brutto (określoną z dokładnością do dwóch miejsc po przecinku), obliczoną na podstawie kosztorysu ofertowego sporządzonego w oparciu o przedmiar robót stanowiący załącznik nr 1 do specyfikacji. Należy załączyć podpisane kosztorysy ofertowe.
6. Kwotę podatku od towarów i usług VAT (stawka 22 %)
7. Ścisłe określenie przedmiotu zamówienia (w formularzu ofertowym należy przytoczyć opis przedmiotu zamówienia zawarty w rozdz. II ust.1, ust. 2 pkt 1-7 specyfikacji.
8. Termin realizacji zamówienia, o którym mowa w rozdz. I,
9. Warunki płatności, tj.:
Wynagrodzenie za realizację przedmiotu zamówienia będzie wypłacone w następujący sposób:
a) 50 % wynagrodzenia po wykonaniu 60 % zleconych robót,
b) 50 % wynagrodzenia po odbiorze końcowym robót.
Wynagrodzenie będzie płatne w terminie 14 dni od dnia przyjęcia faktury przez Zamawiającego. Wynagrodzenie będzie płatne na podstawie protokołu z odbioru częściowego lub końcowego oraz zatwierdzonego przez inspektora nadzoru inwestorskiego kosztorysu powykonawczego.
10. Warunki rękojmi, o których mowa w rozdz. II ust. 2 pkt 13

11. Warunki gwarancji, o których mowa w rozdz. II ust. 2 pkt 14 i 15,
12. Szczegółowy harmonogram robót określający odrębnie terminy wykonania elewacji od ul. Józefińskiej, od ul. Węgierskiej oraz ściany szczytowej sąsiedniego budynku.
13. Oświadczenie Wykonawcy, że przedmiot zamówienia zostanie wykonany zgodnie z wytycznymi zawartymi w dokumentacji projektowej, stanowiącej załącznik nr 3 do niniejszej specyfikacji.

Oferta musi być podpisana przez osobę upoważnioną. Zamawiający zaleca, aby strony oferty były ponumerowane oraz, aby oferta miała podaną ilość stron. Zamawiający zaleca, aby oferta była zbindowana, zszyta lub sporządzona w inny sposób gwarantujący jej całość.

Oferty nie powinny zawierać dokumentów i oświadczeń nie żądanych przez Zamawiającego. Nie należy załączać wzoru umowy.

VI. DOKUMENTACJA ZAMÓWIENIA.

1. W skład dokumentacji niniejszego postępowania, udostępnionej Wykonawcom wchodzi specyfikacja istotnych warunków zamówienia oraz:
 - a) załącznik nr 1 – przedmiar robót,
 - b) załącznik nr 2 – specyfikacja techniczna wykonania i odbioru robót,
 - c) załącznik nr 3 – dokumentacja projektowa,
 - d) załącznik nr 4 – projekt czasowej zmiany organizacji ruchu,
 - e) załącznik nr 5 – wzór umowy
2. Oferty sporządzone niezgodnie z wymaganiami dokumentacji zamówienia będą odrzucone.
3. Wykonawca ma prawo zwrócić się do Zamawiającego o wyjaśnienie treści niniejszej specyfikacji. Zamawiający niezwłocznie udzieli wyjaśnień, chyba że prośba o wyjaśnienie specyfikacji wpłynie do Zamawiającego na mniej niż 6 dni przed terminem składania ofert. Pytania powinny być formułowane na piśmie i składane na adres Zamawiającego podany w niniejszej specyfikacji. Pytanie powinno być opatrzone nazwą stawiającego je Wykonawcy. Zamawiający udzieli wyjaśnień zainteresowanemu Wykonawcy, przesyłając treść wyjaśnienia pozostałym Wykonawcom wraz z treścią pytania, lecz bez ujawniania źródła zapytania oraz zamieszczając wyjaśnienia na stronie internetowej www.mops.krakow.pl, zakładka „Zamówienia publiczne”.
4. W dowolnym czasie przed upływem terminu składania ofert, Zamawiający może zmienić treść niniejszej dokumentacji z własnej inicjatywy lub w odpowiedzi na wnioski i zapytania Wykonawców. Dokonane w ten sposób uzupełnienie przekazuje się niezwłocznie wszystkim Wykonawcom i jest dla nich wiążące. Dokonane modyfikacje treści specyfikacji istotnych warunków zamówienia Zamawiający zamieszcza na stronie internetowej www.mops.krakow.pl, zakładka „Zamówienie publiczne”.

VII. PRZYGOTOWANIE ORAZ SKŁADANIE OFERT.

1. Koszt sporządzenia ofert.
Wszystkie koszty związane ze sporządzeniem i złożeniem oferty ponosi Wykonawca.
2. Okres ważności ofert.
Składający ofertę pozostaje nią związany przez okres 30 dni kalendarzowych, licząc od upływu terminu składania ofert.
3. Opakowanie i oznakowanie ofert oraz termin składania ofert.
Oferty należy składać w nieprzejrzyistych i zaklejonych kopertach lub opakowaniach oznakowanych jako zewnętrzne i wewnętrzne:
 - 1) koperta zewnętrzna powinna być zaadresowana do Zamawiającego na adres - Miejski Ośrodek Pomocy Społecznej w Krakowie, ul. Józefińska 14, oznakowana następująco:

„Przetarg nieograniczony na wykonanie remontu elewacji budynku przy ul. Józefińskiej 14 w Krakowie (zamówienie publiczne nr 271/2/46/07)”

- 2) koperta wewnętrzna powinna być zaadresowana i oznakowana jak wyżej, a ponadto opatrzona nazwą i dokładnym adresem Wykonawcy.
4. Oferty należy składać na adres Miejski Ośrodek Pomocy Społecznej w Krakowie, ul. Józefińska 14, na Dzienniku Podawczym nie później niż do dnia 15 maja 2007 r. do godz. 10:00.
5. Sposób postępowania z ofertami złożonymi po terminie.
Oferty złożone po terminie nie będą rozpatrywane. Zostaną one zwrócone wykonawcom bez otwierania koperty, o ile była ona zamknięta i zaklejona w chwili złożenia. Oferty w kopercie naruszonej lub nie zaklejonej będą traktowane jako odtajnione i zwrócone wykonawcom bez rozpatrywania.

VIII. OPIS KRYTERIÓW

1. Cena = 100 %

Ocena łączna = ----- x 100%
cena najniższa spośród ważnych ofert
cena podana przez danego Wykonawcę

IX. OTWARCIE OFERT I WYBÓR WYKONAWCY

1. Publiczne otwarcie ofert.

Otwarcie ofert odbędzie się w dniu 15 maja 2007 r. o godz. 12:00 w siedzibie filii nr 1 Miejskiego Ośrodka Pomocy Społecznej w Krakowie, ul. Rzeźnicza 2, sala konferencyjna.

2. Przebieg publicznego otwarcia ofert:
Przewodniczący komisji:

- a) przed otwarciem ofert podaje kwotę jaką Zamawiający zamierza przeznaczyć na realizację zamówienia,
- b) odczytuje nazwę i adres firmy, a także informacje dotyczące ceny, warunków płatności, terminu realizacji zamówienia, warunków rękojmi oraz warunków gwarancji,
- c) powiadamia uczestników biorących udział w posiedzeniu komisji o sposobie dalszego postępowania.

3. Poufne badanie ofert

Informacje związane z przebiegiem badania, oceny i porównywania treści złożonych ofert nie mogą zostać ujawnione, z wyjątkiem zamieszczonych w protokole.

Zamawiający zobowiązany jest odrzucić ofertę, jeżeli:

- 1) jest niezgodna z ustawą,
 - 2) jej treść nie odpowiada specyfikacji istotnych warunków zamówienia,
 - 3) jej złożenie stanowi czyn nieuczciwej konkurencji w rozumieniu przepisów o zwalczaniu nieuczciwej konkurencji,
 - 4) zawiera rażąco niską cenę w stosunku do przedmiotu zamówienia,
 - 5) została złożona przez wykonawcę wykluczonego z udziału w postępowaniu o udzielenie zamówienia lub nie zaproszonego do składania ofert,
 - 6) zawiera omyłki rachunkowe w obliczeniu ceny, których nie można poprawić na podstawie art. 88 ustawy Prawo zamówień publicznych lub błędy w obliczeniu ceny,
 - 7) jest nieważna na podstawie odrębnych przepisów.
4. Wybór oferty.

Zamawiający dokona wyboru oferty najkorzystniejszej na podstawie kryteriów oceny ofert określonych w niniejszej specyfikacji.



5. Zamawiający unieważni postępowanie wówczas gdy:

- 1) wpłynie mniej niż jedna oferta nie podlegająca odrzuceniu,
- 2) cena najkorzystniejszej oferty przewyższy kwotę, którą Zamawiający może przeznaczyć na sfinansowanie zamówienia,
- 3) w przypadkach, o których mowa w art. 91 ust.5 ustawy Prawo Zamówień Publicznych, zostaną złożone oferty dodatkowe o takiej samej cenie,
- 4) wystąpi istotna zmiana okoliczności powodująca, że prowadzenie postępowania lub wykonanie zamówienia nie leży w interesie publicznym, czego nie można było wcześniej przewidzieć,
- 5) postępowanie obarczone jest wadą uniemożliwiającą zawarcie ważnej umowy w sprawie zamówienia publicznego.

X. OGŁOSZENIE WYNIKÓW I ZAWARCIE UMOWY.

1. Wynik postępowania zostanie ogłoszony w:

- 1) Miejskim Ośrodku Pomocy Społecznej w Krakowie, ul. Józefińska 14 I p. na tablicy ogłoszeń.
- 2) Internecie, na stronie Zamawiającego: www.mops.krakow.pl, zakładka „zamówienia publiczne”.
2. Zamawiający powiadomi pisemnie o wynikach wszystkich Wykonawców biorących udział w postępowaniu.
3. Zawarcie umowy.

Wykonawca jest zobowiązany do zawarcia umowy w terminie określonym przez Zamawiającego w wezwaniu do jej zawarcia. Termin zawarcia umowy zostanie podany w ogłoszeniu o wyborze oferty. Istotne dla Zamawiającego postanowienia oraz wysokość kar umownych z tytułu niewykonania lub nienależytego wykonania umowy zostały zawarte we wzorze umowy stanowiącym załącznik nr 5 do specyfikacji. Zamawiający wymaga od Wykonawcy, aby zawarł z nim umowę na warunkach określonych w wyżej wymienionym wzorze umowy.

XI. PROTESTY I ODWOLANIA.

Wykonawcom biorącym udział w postępowaniu przysługują środki odwoławcze przewidziane w dziale VI ustawy Prawo Zamówień Publicznych. Wobec czynności podjętych przez Zamawiającego w toku postępowania oraz w przypadku zażalenia przez Zamawiającego czynności, do której jest obowiązany na podstawie ustawy, Wykonawca może wnieść protest do Zamawiającego. Protest wnosi się w formie pisemnej w terminie 7 dni od dnia, w którym Wykonawca powziął lub mógł powziąć wiadomość o okolicznościach stanowiących podstawę do jego wniesienia, z zastrzeżeniem, że protest dotyczący postanowień niniejszej specyfikacji wnosi się nie później niż 7 dni od dnia zamieszczenia niniejszej specyfikacji na stronie internetowej Zamawiającego. Protest wniesiony w formie faksu lub w formie elektronicznej zostanie odrzucony.

Protest przesyłany w formie faksu lub poczty e-mail nie będzie rozpatrywany.

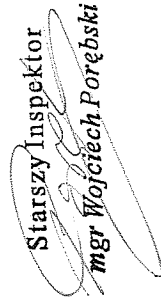
XII. OSOBY UPRAWNIONE DO KONTAKTU Z WYKONAWCAMI.

Uprawnionymi do bezpośrednich kontaktów z Wykonawcami w siedzibie Zamawiającego w Krakowie przy ul. Józefińska 14 są pracownicy Zamawiającego: Wojciech Porębski, Paweł Cichopek, pok. 16, fax 616-54-28, e-mail: do@mops.krakow.pl

Załączniki:

- a) załącznik nr 1 – przedmiar robót,

- b) załącznik nr 2 – specyfikacja techniczna wykonania i odbioru robót,
- c) załącznik nr 3 – dokumentacja projektowa,
- d) załącznik nr 4 – projekt czasowej zmiany organizacji ruchu,
- e) załącznik nr 5 – wzór umowy


Starszy Inspektor
mgr Wojciech Porębski

Przygotował:


Zatwierdził: p.o. kierownika Dyrektora
Andrzej Kuliński

Kierownik Działu Organizacyjnego

Wartość kosztorysowa : 0,00
Słownie: zł

ZATECZNIK NR 1
DO SPECYFIKACJI

Umowa

P R Z E D M I A R Nr 37

Roboty konserwatorskie fasady frontowej narożnej

Objekt ul. Józefińska 14 i Węgierska

Inwestor Miejski Ośrodek Pomocy Społecznej w Krakowie

Stawki i narzuty

Stawka robocizny
Koszty pośrednie
Zysk

zł/r-g

Sporządził "BONO" Kraków mgr inż. Jan Sokołowski

Sprawdził

mgr inż. JAN SOKOŁOWSKI
Pracownia Konstruktjno-Budowlana

Kierownik

UAN-Upr. 99/89
Kraków ul. Piłsudskiego 14/2 tel. 67-04-69

Jołowski

NRPS - ul. Noweżyńska 14 - Roboty konserwatorskie fasady front. str. 1

	Jedn. miary	Poszczeg.	Razem
1	m ²	893,99	893,99
2	m ²	893,99	893,99
3	m ²		890,6
4	m ²		890,6
5	m ²		1,920
6	m ²		137,86
7	m ²		500,37
8	m ²		500,37
9	m		16,0
10	m		12
11	m ³		0,30
12	m belki		3,6
13	m ²		0,9
14			koniec strony

WOPS - ul. Muzefińska 14 - Roboty konserwatorskie fasady front.

! Podstawa nakładu, opis robót
! Wycenienie ilości robót

	jedn. miary	poszczeg.	Razem	ILOSĆ
02.02-0.5	m ²	73,52	73,52	73,52
15 KWR 401 535/3 Rozbiórka rynn z blachy nadającej się do użytku	m			56
16 KWR 401 535/5 Rozbiórka rur spustowych z blachy nadającej się do użytku	m			43,5
17 KWR 401 347/3 Skucie występów na ścianach z kamienia miękkiego o szerokości i głębokości 30x5cm wsp. do R=2	m			52,45
18 KWR 4 1401/13 Gzymsy z wykonaniem krawędzi naroży z cegieł, gzyms o wymiarach 25x50 cm	m			56
19 KWR 8 0102/03 Tynki zewnętrzne o powierzchni ponad 5 m ² tynk zewn. wapienny z przygotowaniem zaprawy na ścianach płaskich kst. IV	m ²			444,83
20 KWR 8 0102/04 Tynki zewnętrzne o powierzchni ponad 5 m ² tynk zewn. dołatek za wykonanie tynku renowacyjnego - cokił - tynk renowacyjny: 24 kg/m ²	m ²			55,55
21 KWR 401 414/11 Wymiana desek pod obróbką blacharskie	m			153,75
22 KWR 0 105/03 Czyszczenie ścienne lub chemiczne filarów, pilastów, gzymsów i attyki	m ²			46,74
23 KWR 0 105/04 Czyszczenie ścienne lub chemiczne portali, sterczyn, obramień, karniszy wsp. do R=1,05	m ²			216,33
24 KWR 9/6/11 Fryzy dekoracyjne o rysunku złożonym, wykonanie modelu, wysokość w rzucie 35-40 cm, gzyms koronujący - model wg obrotu: 0,03125 m/5x1	szt			2
25 KWR 9/6/6 Fryzy dekoracyjne o rysunku złożonym, wykonanie odlewów z materiałów szlachejnych, wysokość w rzucie 35-40 cm, gzyms koronujący ... odlew z materiału szlachejnego: 0,05m ³ /m wsp. do R=1,2	m			56
26 KWR 9/6/9 Fryzy dekoracyjne o rysunku złożonym, montaż odlewów z materiałów szlachejnych, wysokość w rzucie 35-40 cm, gzyms koronujący - montaż - klej do				koniec strony

NRPS - ul. Żółwińska 14 - Roboty konserwatorskie fasady front.

	Wymiary	Poszczeg.	Razem
1	z przygotowaniem zaprawy, profile cięgniome zwłkle o szer. do 30 cm	m	826,3
39	Kalkulacja indywidualna Wykonanie cokołów obłożonych bramy przejazdowej od ul. Hęgierskiej /sq wozu fasady od ul. Żółwińskiej/	szt.	2
40	KNR 202/2 113/2 Gruntowanie preparatami gruntującymi powierzchnii pionowych, preparat gęstoakumulujący	m ²	600,55
41	KNR 15 0102/02 Malowanie tyńków roboty malarskie zewnętrzne, farba silikonowo-zwyciczna, dwukrotnie	m ²	500,30
42	KNR 15 0102/02 Malowanie tyńków roboty malarskie zewnętrzne, farba silikonowo-zwyciczna, dwukrotnie	m ²	247,89
43	KNR 401 1211/4 Opisanie farby olejnej ze siłbaki drzewianej i szafek o pow. ponad 1,0m ²	m ²	45,80
44	KNR 401 1212/5 Malowanie dwukrotne krat i balustrad z prętów prostych	m ²	37,9
45	KNR 401 1212/9 Malowanie krat i balustrad z prętów ozdobnych	m ²	45,80
46	KNR 401 1212/8 Malowanie dwukrotne krat i balustrad z prętów ozdobnych	m ²	8,08
47	KNR 401 1212/25 Malowanie dwukrotne rynien i rur spustowych	m	113,0
48	KNR 401 1213/1 Lakierowanie powierzchni płaskich metalowych	m ²	82
49	KNR 401 108/11 Wymieszenie gruzu samochodami samowyładowczymi na odl. do 1km	m ³	16,601
50	KNR 401 108/20 Wymieszenie gruzu samochodami samowyładowczymi na każdy następny 1km bez wzięcia na ruczaj konstrukcji - dalsze 17 km	m ³	16,601
51	Kalkulacja indywidualna Opłata za wysypisko	m ³	16,601
52	KNR 17 2610/2 Ocieplenie metodą lekką-mokrą przy użyciu gotowych zapraw		

KONIEC STRONY

Z E S T A W I E N I E M A T E R I A L Ó W

Obiekt opółka

NRPS - ul. Józefińska 14 - Roboty konserwatorskie fasady front.

str. 1

LP	Nazwa materiału	Jm.	Ilość	Cena	Wartość
1	Bala iglaste obrzynane kl.II gr.50mm	km3	0,010		
2	Bala iglaste obrzynane kl.III gr.50mm	km3	0,021		
3	Bednarka ocynkowana 20x2mm	kg	0,173		
4	Benzyzna do lakierów	dm3	27,509		
5	Blacha ocynkowana gr.0,50-0,55mm	kg	558,50		
6	Cegła budowlana pełna kl.150	szt	3,495,38		
7	Cement portlandzki 35	kg	229,968		
8	Cokół wykonany w zaprawie sztukatorskiej, wym. 0,35x0,35 m	szt	2		
9	Deski iglaste obrzynane kl.II gr.25mm	km3	0,161		
10	Deski iglaste obrzynane kl.III gr.19mm	km3	0,082		
11	Deski iglaste obrzynane kl.III gr.25mm	km3	0,671		
12	Deski iglaste obrzynane nasyczone kl.III gr.28-45mm	km3	0,044		
13	Deski iglaste obrzynane wymiarowe nasyczone kl.II gr.17-25mm	km3	0,923		
14	Stromo na stępie budowlane	km3	0,031		
15	Prut stalowy d=3,0mm	kg	8,846		
16	Prut stalowy siatkki ocynkowany d=0,5mm	kg	1,485		
17	Wąteczniki	kg	79,632		
18	Wąble plastikowe "z przyskami"	szt	197,763		
19	Cealia olejno-tywiczna wodoodporna	dm3	13,038		
20	Farba olejna do gruntowania	dm3	9,451		
21	Farba olejna miniona 60%	dm3	2,569		
22	Farba olejna nawierzchniowa	dm3	9,109		
23	Farba silikonowo-tywiczna	kg	224,481		
24	Folia PE budowlana ochronowa	km2	49,216		
25	Gwoździe budowlane	kg	26,953		
26	Gwoździe budowlane ocynkowane	kg	5,549		
27	Kaki do muru	kg	10,728		
28	Klasy cieżkie	kg	1,788		
29	Klej do przywierzenia elementów	kg	142,223		
30	Kotwy	szt	11,34		
31	Kremokraski iglaste kl.II 100x100mm	km3	0,816		
32	Kwas solny techniczny	kg	2,791		
33	Katy trzcinowe (płyty) gr.3,5cm	km2	153,876		
34	Kodki węg obciąża	km3	0,571		
35	Odzież z materiału szlachetnego	km3	2,8		
36	Okna z pcy	km2	0,9		
37	Opłata ze wysypisko	km3	16,601		
38	Papier ścierny	km2	182,978		
39	Pianka poliuretanowa, opakowanie cież.	dm3	0,477		
40	Piszek	t	21,216		
41	Piszek do zapraw	km3	0,627		
42	Płyty pomostowe komunikacyjne długie	km2	0,358		
43	Płyty pomostowe komunikacyjne krótkie	km2	0,179		
44	Płyty pomostowe robocze	km2	13,41		
45	Płyty styropianowe gr. 12 cm	km2	50,421		
46	Preparat głęboko penetrujący	dm3	132,121		
47	Preparat gruntujący	dm3	84,919		
48	Preparat przecimgrzybowy do podłożu mineralnych	dm3	4,602		
49	Przekł	kg	9,01		
50	Rezonansalnik do lakierów	dm3	1,804		
51	Rury stalowe d=46,3x3,2mm	km	0,534		

kolejnie strony

Z E S T A W I E N I E M A T E R I A Ł Ó W

Obiekt węgieln

MPOG - ul. Wólczyńska 14 - Roboty konserwatorskie fasady front.

str. 2

l p	Nazwa materiału	Jm	Ilość	Cena	Wartość
52	Siatka z włókna szklanego	m2	54,583		
53	Silikon	l	0,009		
54	Spoiwo cynowo-olowiane w prętach	kg	4,292		
55	Sucho mieszanka do tynków	kg	192,172		
56	Tynk renowacyjny	kg	1,333,2		
57	Włochy do rur spustowych ocynkowane	szta	14,355		
58	Włochy do rynien dachowych ocynkowane	kg	112		
59	Wyrzawa elewacyjna	kg	192,08		
60	Zabezpieczenie rusztowań zewnętrznych planodek	m2	699,6		
61	Zaluzki stalowe ocynkowane do przesudów	szta	0,267		
62	Zaprawa cementowo-wapienna	m3	11,970		
63	Zaprawa klejaca (sucha mieszanka)	kg	529,421		
64	Zaprawa sztalakarska	kg	1,368,841		
65	Zaprawa wapienna M 0,6	m3	1,779		

Materiały podstawowe

Materiały pomocnicze

ogółem

komitet wydziału

4. Specyfikacja Techniczna

Przedmiot specyfikacji technicznej

- Przedmiotem niniejszej standardowej specyfikacji technicznej (ST) są wymagania dotyczące wykonania i odbioru robót — wykonania bezspoinowych systemów ociepleniowych (BSO) ścian wewnętrznych podwórka i ścian szczytowych
- wykonanie napraw fasady frontowej od strony ul. Józefińskiej i ul. Węgierskiej, wg. załączonego programu konserwatorskiego

1.1. Zakres stosowania ST

Standardowa specyfikacja techniczna (ST) stanowi podstawę opracowania szczegółowej specyfikacji technicznej (SST), stosowanej jako dokument przetargowy i kontraktowy przy zlecaniu i realizacji robót wymienionych w pkt. 1.2.

1.2. Przedmiot i zakres robót objętych ST

Specyfikacja dotyczy wszystkich czynności, mających na celu wykonanie bezspoinowych systemów ociepleniowych (BSO), wykonywanych na zewnętrznych powierzchniach ścian (przegród) budynków nowobudowanych oraz istniejących, w ramach robót termomodernizacyjnych.

Przedmiotem opracowania jest określenie wymagań odnośnie właściwości materiałów, wymagań w zakresie sposobów oceny i przygotowania podłoża i wymagań dotyczących wykonania bezspoinowych systemów ociepleniowych oraz ich odbiorów.

1.3. Określenia podstawowe, definicje

Określenia podane w niniejszej ST są zgodne z odpowiednimi normami oraz określeniami podanymi w ST „Wymagania ogólne” Kod CPV 45000000-7, pkt 1.4.

Dodatkowo w Specyfikacji używane są następujące terminy:

Bezspoinowy system ocieplania ścian zewnętrznych (BSO) - wykonywany na budowie zestaw wyrobów produkowanych fabrycznie, dostarczany jako kompletny system i składający się, minimum, z następujących składników: materiałów do izolacji cieplnej, zapraw/klejającej i łączników mechanicznych ; systemowych jednej warstwy systemu, w których co najmniej jedna warstwa zawiera zbrojenie, Wszystkie składniki są zaprojektowane przez producenta specjalnie dla systemu i podłoża.

Systemy BSO zastosowany do ocieplenia elewacji:

- rodzaj zastosowanej izolacji termicznej — styropian,
- sposób mocowania - klejenie/mocowanie mechaniczne,
- rodzaj warstwy wykończeniowej — tynk cienkowarstwowy silikonowy systemowy
- stopień rozprzestrzeniania ognia — nierozprzestrzeniające,

Podłoże — powierzchnia nowej lub istniejącej ściany lub stropu. Może być w stanie surowym, pokryta tynkiem mineralnym, organicznym i powłokami farb.

Środek gruntujący - materiał наносzony na podłoże celem regulacji (wyrównania, redukcji) nasiąkliwości lub zwiększenia przyczepności.

Izolacja cieplna — materiał o niskiej wartości współczynnika przewodzenia ciepła, jako składnik BSO mocowany w formie płyt na ścianach (przebiegach) wzniesionych w Państwa, jako wymagane parametry termoizolacyjne.

Zaprawa (masa) klejąca - materiał systemu do przyklejania materiału izolacyjnego do podłoża.

Łączniki mechaniczne — określone łączniki do mocowania systemów izolacji cieplnej do podłoża, na przykład kolki rozporowe i profile.

Warstwa zbrojona - określona warstwa systemu stosowana bezpośrednio na powierzchni materiału do izolacji cieplnej. Zawiera zbrojenie. Warstwa zbrojona ma największy wpływ na właściwości mechaniczne systemu.

Siatki z włókna szklanego — określone tkaniny systemu składające się z przędzy z ciągłych włókien szklanych w obu kierunkach wątku i osnowy, z wykończeniem odpornym na działanie alkaliów.

Zbrojenie - określone materiały systemu osadzone w warstwie zbrojonej w celu zwiększenia jej wytrzymałości mechanicznej. Zbrojeniem są zazwyczaj siatki z włókien szklanych lub siatki metalowe.

Warstwa wykończeniowa - określony materiał mineralny, organiczny i/lub nieorganiczny systemu, tworzący jego wierzchnią warstwę. Warstwa wykończeniowa w połączeniu z warstwą zbrojoną stanowi zabezpieczenie przed oddziaływaniem warunków atmosferycznych; nadaje również systemowi fakturę i barwę.

Systemowe elementy uzupełniające - listwy (profile) cokołowe (startowe), kątowniki narozne (ochronne), profile dylatacyjne, profile i elementy dekoracyjne, podokienniki -służą do zapewnienia funkcji technicznych BSO i ukształtowania jego powierzchni.

1.4. Ogólne wymagania dotyczące robót

Wykonawca robót jest odpowiedzialny za jakość ich wykonania oraz za zgodność z dokumentacją projektową, specyfikacjami technicznymi i poleceniami Inspektora nadzoru. Ogólne wymagania dotyczące wykonania i odbioru robót podano w ST „Wymagania ogólne” Kod CPV 45000000-7, pkt 1.5.

1.5. Dokumentacja robót ociepleniowych

Dokumentację robót ociepleniowych stanowią:

- projekt budowlany i wykonawczy w zakresie wynikającym z rozporządzenia Ministra Infrastruktury z 02.09.2004 r. w sprawie szczegółowego zakresu i formy dokumentacji projektowej, specyfikacji technicznych wykonania i odbioru robót budowlanych oraz programu funkcjonalno-użytkowego (Dz. U. z 2004 r. Nr 202, poz. 2072 z późn. zmianami),
- specyfikacje techniczne wykonania i odbioru robót (obligatoryjne w przypadku zamówień publicznych), sporządzone zgodnie z rozporządzeniem Ministra Infrastruktury z dnia 02.09.2004 r. w sprawie szczegółowego zakresu i formy dokumentacji projektowej, specyfikacji technicznych wykonania i odbioru robót budowlanych oraz programu funkcjonalno-użytkowego (Dz. U. z 2004 r. Nr 202, poz. 2072 z późn. zmianami),
- dziennik budowy, prowadzony zgodnie z rozporządzeniem Ministra Infrastruktury z dnia 26 czerwca 2002 r. w sprawie dziennika budowy, montażu i rozbiórki, tablicy informacyjnej oraz ogłoszenia zawierającego dane dotyczące bezpieczeństwa pracy i ochrony zdrowia (Dz. U. z 2002 r. Nr 108, poz. 953 z późn. zmianami),
- dokumenty świadczące o dopuszczeniu do obrotu i powszechnego lub jednostkowego zastosowania użytych wyrobów budowlanych, zgodnie z ustawą z 16 kwietnia 2004 r. o wyrobach budowlanych (Dz. U. z 2004 r. Nr 92, poz. 881), karty techniczne wyrobów lub zalecenia producentów, dotyczące stosowania wyrobów,
- protokoły odbiorów częściowych, końcowych i robót zanikających, z załączonymi protokołami z badań kontrolnych,
- dokumentacja powykonawcza, czyli wymienione wcześniej części składowe dokumentacji robót z naniesionymi zmianami dokonanymi w toku wykonywania robót (zgodnie z art. 3,

pkt 14 ustawy Prawo budowlane z dnia 7 lipca 1994 r. - Dz. U. z 2003 r. Nr 207, poz. 2016 z późniejszymi zmianami).

Roboty dociepleniowe należy wykonywać na podstawie dokumentacji projektowej i szczegółowej specyfikacji technicznej wykonania i odbioru robót uzupełniających, opracowanych dla konkretnego przedmiotu zamówienia.

BIURO PROJEKTOWE
I URZĄDZENIE
30-533 Kraków, Rynek Podgórski

2. WYMAGANIA DOTYCZĄCE WŁAŚCIWOŚCI MATERIAŁÓW

2.1. Ogólne wymagania dotyczące materiałów, ich pozyskiwania i składowania podano w ST „Wymagania ogólne” Kod CPV 45000000-7, pkt 2

Materiały stosowane do wykonania robót ociepleniowych powinny mieć:

- oznakowanie znakiem CE oznaczające, że dokonano oceny ich zgodności ze zharmonizowaną normą europejską, wprowadzoną do zbioru Polskich Norm, z europejską aprobatą techniczną lub krajową specyfikacją techniczną państwa członkowskiego Unii Europejskiej lub Europejskiego Obszaru Gospodarczego, uznaną przez Komisję Europejską za zgodną z wymaganiami podstawowymi, albo
- deklarację zgodności z uznanymi regułami sztuki budowlanej wydaną przez producenta, jeżeli dotyczy ona wyrobu umieszczonego w wykazie wyrobów mających niewielkie znaczenie dla zdrowia i bezpieczeństwa określonym przez Komisję Europejską, albo
- oznakowanie znakiem budowlanym oznaczające, że są to wyroby nie podlegające obowiązkowemu oznakowaniu CE, dla których dokonano oceny zgodności z Polską Normą lub aprobatą techniczną, bądź uznano za „regionalny wyrób budowlany”,

Dodatkowo oznakowanie powinno umożliwiać identyfikację producenta i typu wyrobu, kraju pochodzenia, daty produkcji.

2.2. Rodzaje materiałów i elementów systemu

Wszystkie materiały do wykonania ociepleń powinny odpowiadać wymaganiom zawartym w dokumentach odniesienia (normach, aprobatach technicznych).

Środek gruntujący - materiał wodorozcieńczalny (np. dyspersja akrylowa, wodny roztwór szkła wodnego) stosowany, zależnie od rodzaju i stanu podłoża, do jego przygotowania przed klejeniem płyt izolacji termicznej lub na powierzchni warstwy zbrojonej, przed wykonaniem warstwy wykończeniowej.

Zaprawa (masa) klejąca - gotowy lub wymagający zarobienia z wodą materiał (na bazie cementu modyfikowany polimerami, polimerowy/akrylowy mieszany z cementem, zbrojony włóknem szklanym) do klejenia płyt izolacji termicznej do podłoża, różnicowany zależnie od rodzaju izolacji (styropian, wełna mineralna). Wybór zaprawy ma wpływ na klasyfikację palności wyrobu. W niektórych systemach zaprawa klejąca stosowana jest także do wykonania warstwy zbrojonej. Wymagana konsystencja zaprawy (stożek pomiarowy): 10 ±1 cm.

Płyty termoizolacyjne:

- płyty ze styropianu (polistyrenu spienionego) ekspandowanego (EPS 70-040 Fasada, EPS 80-036 Fasada) mają zastosowanie jako izolacja termiczna BSO przy ograniczeniu do wysokości 25 m powyżej poziomu terenu (budynki nowobudowane) oraz do 11 kondygnacji włącznie (budynki wzniesione przed 01.04.1995). Mocowane są, zależnie od rodzaju podłoża, wysokości budynku i położenia na ścianie - metodą klejenia, za pomocą łączników mechanicznych lub metodą łączoną. Płyty mają krawędzie proste lub frezowane (pióro/wpust, przylga), poprawiające szczelność połączeń,
- inne rodzaje materiałów termoizolacyjnych - szkło piankowe, pianka mineralna.

2.2.3. Łączniki mechaniczne:

- kołki rozporowe - wkręcane lub wbijane, wykonane z tworzywa sztucznego (nylon, polipropylen, poliamid, polietylen) lub z blachy stalowej, z rdzeniem ~~metalowym~~ **metalowym B.O.W.** z tworzywa. Wyposażone są w talerzyki dociskowe, dodatkowy ~~wyższon~~ **wyższony** ~~uszczeln~~ **uszczelnienie** ~~uszczeln~~ **uszczelnienie** i ~~uszczeln~~ **uszczelnienie** ~~uszczeln~~ **uszczelnienie** zmniejszające efekt powstawania mostków termicznych, I URBANISTYKI

30-533 Kraków, Rynek Podgórski 1

- 2.2.4. Siatka zbrojąca - siatka z włókna szklanego (impregnowanego przeciwalkalicznie) o gramaturze min. 145 g/m², wtapiana w zaprawę zbrojącą.

2.2.5. Zaprawy (masy) tynkarskie zastosowane do robót ociepleniowych zawartych w opracowaniu wykonać zgodnie z kolorystyką projektu

- masy silikonowe systemowe np. Ceresit, Baumit, Bayosan - oparte na bazie żywicy (emulsji) silikonowej, gotowe materiały do wykonywania tynków cienkowarstwowych. Barwione w masie nie wymagają malowania farbami elewacyjnymi.

2.2.8. Farby — farby elewacyjne krzemianowe zastosowane do fasady frontowej (wg programu konserwatorskiego)

2.2.9. Elementy uzupełniające (akcesoria systemowe):

- profile cokołowe (startowe) - elementy stalowe lub aluminiowe, służące do systemowego ukształtowania dolnej krawędzi powierzchni BSO, mocowane do podłoża za pomocą kołków rozporowych,
- narożniki ochronne - elementy: z włókna szklanego (siatki), PCW, blachy stalowej i aluminiowej (z ramionami z siatki), służące do zabezpieczenia (wzmocnienia) krawędzi (narożników) budynków, ościeży itp.) przed uszkodzeniami mechanicznymi,
- listwy krawędziowe - elementy ze stali nierdzewnej (aluminium) służące do wykonywania styków BSO z innymi materiałami (np. ościeżnicami),
- profile dylatacyjne - elementy metalowe lub z włókna szklanego, służące do kształtowania szczelin dylatacyjnych na powierzchni BSO,
- taśmy uszczelniające - rozprężne taśmy z elastycznej, bitumizowanej pianki (poliureta nowej) do wypełniania szczelin dylatacyjnych, połączeń BSO z ościeżnicami, obróbkami blacharskimi i innymi detalami elewacyjnymi,
- pianka uszczelniająca - materiał do wypełniania nieszczelnych połączeń między płytami izolacji termicznej,
- siatka pancerna - siatka z włókna szklanego o wzmocnionej strukturze (gramatura ~500 g/m²), do wykonania wzmocnionej warstwy zbrojonej BSO w strefach o podwyższonym oddziaływaniu mechanicznym (np. do wysokości 2 m ponad poziomem terenu),
- siatka do detali - siatka z włókna szklanego o delikatnej strukturze (gramatura ~50 g/m²) do kształtowania detali elewacji (boniowanie, profile),

2.3. Wariantowe stosowanie materiałów

Zgodnie z określeniem art. 2 pkt 1 Ustawy z dnia 16 kwietnia 2004 r. o wyrobach budowlanych bezspoinowe systemy ocieplania są wyrobami budowlanymi i powinny być stosowane zgodnie z wydanymi im aprobatami. Wynika z tego wymóg konieczności wyłącznego stosowania składników systemu, wymienionych w odpowiedniej Aprobacie Technicznej, pkt 3.1. Materiały i elementy.

Na rynku europejskim (w tym krajowym) dokumentem dopuszczającym BSO do obrotu są Europejskie Aprobaty Techniczne (EAT), udzielane w oparciu o Wytyczne do Europejskich Aprobat Technicznych - ET AG nr 004, na rynku krajowym - Aprobaty Techniczne ITB, udzielane w oparciu o Zalecenia Udzielania Aprobat Technicznych (ZUAT).

2.4. Warunki przyjęcia na budowę wyrobów ociepleniowych

Wyroby do systemów ociepleniowych mogą być przyjęte na budowę, jeśli spełniają następujące warunki:

— są zgodne z ich wyszczególnieniem i charakterystyką podaną w dokumencie projektowej i specyfikacji technicznej (szczegółowej),

— są właściwie oznakowane i opakowane,

— spełniają wymagane właściwości, wskazane odpowiednimi dokumentami odniesienia,

— producent dostarczył dokumenty świadczące o dopuszczeniu do obrotu i powszechne go lub jednostkowego zastosowania oraz karty katalogowe wyrobów lub firmowe wytyczne stosowania wyrobów.

Niedopuszczalne jest stosowanie do robót ociepleniowych wyrobów nieznanego pochodzenia.

Przyjęcie materiałów i wyrobów na budowę powinno być potwierdzone wpisem do dziennika budowy.

2.5. Warunki przechowywania i składowania wyrobów do robót ociepleniowych

Wszystkie materiały powinny być dostarczane w oryginalnych opakowaniach i przechowywane zgodnie z instrukcją producenta oraz odpowiednią Aprobata Techniczną (pkt 4 -Pakowanie, przechowywanie i transport).

Podstawowe zasady przechowywania:

- środki gruntujące, gotowe masy (zaprawy, kleje), farby - przechowywać w szczelnie zamkniętych opakowaniach, zabezpieczonych przed bezpośrednim nastaniem i działaniem mrozu, przez okres zgodny z wytycznymi producenta,
- materiały suche - przechowywać w szczelnie zamkniętych opakowaniach, w warunkach suchych, przez okres zgodny z wytycznymi producenta,
- izolacja termiczna - płyty ze styropianu i wełny mineralnej przechowywać w warunkach zabezpieczonych przed uszkodzeniem i oddziaływaniem warunków atmosferycznych,
- siatki zbrojące, listwy, profile, okładziny - przechowywać w warunkach zabezpieczonych przed zanieczyszczeniem i uszkodzeniem mechanicznym.

3. WYMAGANIA DOTYCZĄCE SPRZĘTU, MASZYN I NARZĘDZI

**3.1. Ogólne wymagania dotyczące sprzętu podano w ST „Wymagania ogólne”
Kod CPV 45000000 - 7, pkt. 3**

3.2. Sprzęt do wykonywania BSO

3.2.1. Do prowadzenia robót na wysokości - wszystkie typy rusztowań i urządzeń transportu pionowego, stosowanych do robót elewacyjnych,

3.2.2. Do przygotowania mas i zapraw — mieszarki mechaniczne (wolnoobrotowe), stosowane do mieszania mas, zapraw i klejów budowlanych,

3.2.3. Do transportu i przechowywania materiałów - opakowania fabryczne, duże pojemniki (silosy, opakowania typu „big bag”) do materiałów suchych i o konsystencji past,

3.2.4. Do nakładania mas i zapraw — tradycyjny sprzęt i narzędzia do nakładania ręcznego (pace, kielnie, szpachelki, łaty) oraz do podawania i nakładania mechanicznego (pompy, pompy mieszające, agregaty, pistolety natryskowe), także w systemowym zestawieniu z pojemnikami na materiały,

3.2.5. Do cięcia płyt izolacji termicznej i kształtowania ich powierzchni i krawędzi - szli fiberki ręczne, piły ręczne i elektryczne, frezarki do kształtowania krawędzi i powierzchni płyt (boniowanie),

3.2.6. Do mocowania płyt - wiertarki zwykłe i udarowe, osprzęt (nasadki) do kształtowania otworów (zagłębianie talerzyków i krążków termoizolacyjnych),

3.2.7. Do kształtowania powierzchni tynków - pace stalowe, z tworzywa sztucznego,

narzędzia do modelowania powierzchni,

URZĄD MIASTA KRAKÓWA
KRAKÓW, UL. ABCHUŁEKI
I URZĄD MIASTA KRAKÓWA
KRAKÓW, UL. WARSZAWSKA 1

3.2.8. Pozostały sprzęt - przyrządy miernicze, poziomnice, laty, narzędzia, narzędzia i przyrządy miernicze itp. 30-533 Kraków, Rynek Podgórski 1

4. WYMAGANIA DOTYCZĄCE TRANSPORTU

4.1. Ogólne wymagania dotyczące transportu podano w ST „Wymagania ogólne” Kod CPV 45000000-7, pkt 4

4.2. Transport materiałów

Materiały wchodzące w skład BSO należy transportować zgodnie z wymaganiami producentów materiałów, próby technicznej, zasadami eksploatacji środków transportowych i przepisami ruchu drogowego.

Wyroby do robót ociepleniowych mogą być przewożone jednostkami transportu samochodowego, kolejowego, wodnego i innymi.

Załadunek i wyładunek wyrobów w jednostkach ładunkowych (na paletach) należy prowadzić sprzętem mechanicznym, wyposażonym w osprzęt widłowy, kleszczowy lub chwytakowy.

Załadunek i wyładunek wyrobów transportowanych luzem wykonuje się ręcznie. Ręczny załadunek zaleca się prowadzić przy maksymalnym wykorzystaniu sprzętu i narzędzi pomocniczych, takich jak: kleszcze, chwytaki, wciągarki, wózki.

5. WYMAGANIA DOTYCZĄCE WYKONANIA ROBÓT

5.1. Ogólne zasady wykonania robót podano w ST „Wymagania ogólne” Kod CPV 45000000-7, pkt 5

5.2. Warunki przystąpienia do robót ociepleniowych

Przed rozpoczęciem robót związanych z wykonaniem BSO należy:

- przygotować plan bezpieczeństwa i ochrony zdrowia (bioz) i zapewnić odpowiednie zagospodarowanie placu budowy,
- wykonać wszystkie roboty stanu surowego, zamurować i wypełnić przebiecia, bruzdy i ubytki,
- wykonać cały zakres robót dekarских (pokrycia, odwodnienie, obróbki blacharskie), montażu (ewentualnie wymiany) stolarki okiennej i drzwiowej zewnętrznej, przejść i przyłączy instalacyjnych na powierzchniach przeznaczonych do wykonania BSO,
- wykonać roboty, mające wpływ na sytuację wilgotnościową podłoża, przede wszystkim tynki wewnętrzne i jastrychy,
- wykonać zabezpieczenia stolarki, ślusarki, okładzin i innych elementów elewacji.

5.3. Wymagania dotyczące podłoża pod roboty ociepleniowe

Przed rozpoczęciem robót należy wykonać ocenę podłoża, polegającą na kontroli jego czystości, wilgotności, twardości, nasiąkliwości i równości.

Próba odporności na ścieranie - ocena stopnia zapylenia, osypywania się powierzchni lub występowania pozostałości wykwitów i spieków za pomocą dłoni lub czarnej, twardej tkaniny.

Próba odporności na skrobanie (zadrapanie) - wykonanie krzyżowych nacięć i zrywanie powierzchni lub ocena zwartości i nośności podłoża oraz przyczepności istniejących powłok za pomocą ryłca.

Próba zwilżania - ocena chłonności (nasiąkliwości) podłoża za pomocą **WYDZIAŁA ARCHITECTURY**, **URZĘDNIKI**, **pedzia** lub spryskiwacza.

Sprawdzenie równości i gładkości - określenie wielkości odchyłek ściany (stropu) od płaszczyzny i kierunku pionowego (poziomego). Dopuszczalne wartości zależne są od rodzaju podłoża (konstrukcje murowe, żelbetowe monolityczne, żelbetowe prefabrykowane, tynkowane). Określone są one w odpowiednich normach przedmiotowych wymiennych w pkt. 10.1. niniejszej ST. (W specyfikacji technicznej szczegółowej należy odwołać się do norm dotyczących rodzaju podłoża występującego na docieplanym obiekcie).

Ilość i rozmieszczenie poddanych badaniom miejsc powinna umożliwić uzyskanie wyników, miarodajnych dla całej powierzchni podłoża na obiekcie.

Kontroli wymaga także **wytrzymałość powierzchni podłoża**. Dotyczy to przede wszystkim podłoży istniejących — zwietrzałych powierzchni surowych, tynkowanych i malowanych. W przypadku wątpliwości dotyczących wytrzymałości należy wykonać jej badanie metodą „puli off”, przy zastosowaniu urządzenia badawczego (testera, zrywarki). Można także wykonać próbę odrywania przyklejonych do podłoża próbek materiału izolacyjnego.

Szczególnej uwagi wymagają podłoża (warstwowe) ścian wykonanych w technologii wielkopłytywnej (wielkoblukowej). W tym przypadku, poza powierzchnią, ocenie podlega wytrzymałość (stan techniczny) zakotwień warstwy zewnętrznej,

5.4. Przygotowanie podłoża

Zależnie od typu i stanu podłoża (wynik oceny) należy przygotować je do robót zasadniczych:

- oczyścić podłoże z kurzu i pyłu, usunąć zanieczyszczenia, pozostałości środków antyadhezyjnych (olejów szalunkowych), mleczko cementowe, wykwity, luźne cząstki materiału podłoża,
- usunąć nierówności i ubytki podłoża (skucie, zeszlifowanie, wypełnienie zaprawą wyrównawczą),
- usunąć przyczyny ewentualnego zawilgocenia podłoża; odczekać do jego wyschnięcia, w przypadku istniejących podłoży usunąć warstwę złuszczeń, spękań, odpajających się tynków i warstw malarskich. Sposób przygotowania powierzchni (czyszczenie stalowymi szrotkami, metoda strumieniowa (różne rodzaje ściemiw), ciśnieniowa) należy dostosować do rodzaju i wielkości powierzchni podłoża, powstałe ubytki wypełnić zaprawą wyrównawczą, wykonać inne roboty przygotowawcze podłoża, przewidziane w dokumentacji projektowej i specyfikacji technicznej szczegółowej oraz przez producenta systemu, wystające lub widoczne nieusuwalne elementy metalowe powinny być zabezpieczone antykorozyjnie.

5.5. Wykonanie bezspoinowego systemu ociepleń (BSO)

Roboty należy wykonywać przy spełnieniu wymagań producenta systemu, dotyczących dopuszczalnych warunków atmosferycznych (najczęściej — temperatura od +5 do +25°C, brak opadów, silnego nasłonecznienia, wysokiej wilgotności powietrza). Zalecane jest stosowanie mocowanych do rusztowań osłon, zabezpieczających przed oddziaływaniem opadów atmosferycznych, promieniowania słonecznego i wiatru. Niektóre systemy zawierają odmiany materiałów, umożliwiający wykonywanie prac w warunkach podwyższonej wilgotności powietrza i obniżonej temperatury powietrza (nocnych przymrozków). Te szczególne warunki danego systemu docieplenia należy uwzględnić w specyfikacji technicznej szczegółowej.

5.5.1. Gruntowanie podłoża

Zależnie od rodzaju i stanu podłoża oraz wymagań producenta systemu należy nanieść środek gruntujący na całą jego powierzchnię.

5.5.2. Montaż płyt izolacji termicznej

Przed rozpoczęciem montażu płyt należy wyznaczyć położenie ich dolnej krawędzi i zamocować wzdłuż niej listwę cokołową (3 końki rozporowe na mb listwy oraz po jednym w skrajnych otworach). Zamocować także profile i listwy w miejscach krawędzi BSO - zakończeń lub styków z innymi elementami elewacji. Za pomocą sznurów wyznaczyć płaszczyznę płyt izolacji termicznej.

Nanieść zaprawę klejącą na powierzchnie płyt izolacyjnych z wyjątkiem narożników i okien (niezależnie od równości podłoża, w postaci płasków i ciągłego pasma na obwodzie). Płytki klejone należy przyklejać od narożników i punktów (tzw. punktów przyczepienia). Płyty z wełny mineralnej należy zamocować wcześniej zaprawą na całej powierzchni. Nie należy dopuszczać do zanieczyszczenia krawędzi płyty zaprawą.

Płyty naklejać w kierunku poziomym (pierwszy rząd na listwie cokołowej) przy zastosowaniu wiązania (przesunięcie min. 15 cm). Zapewnić szczelność warstwy izolacji termicznej poprzez ściśle ułożenie płyt i wypełnienie ewentualnych szczelin paskami izolacji lub — w przypadku styropianu — pianką uszczelniającą. Po związaniu zaprawy klejącej, płaszczynę płyt izolacji termicznej zeszlifować do uzyskania równej powierzchni. Zgodnie z wymaganiami systemowymi, nie wcześniej, niż 24 godziny po zakończeniu klejenia, należy wykonać ewentualnie przewidziane projektem mocowanie łącznikami mechanicznymi (kołkami rozporowymi). Długość łączników zależna jest od grubości płyt izolacji termicznej, stanu i rodzaju podłoża. Ich rozstaw (min. 4 szt./m²) - od rodzaju izolacji termicznej i strefy elewacji. Po nawierceniu otworów umieścić w nich kołki rozporowe, a następnie wkręcić lub wbić trzpienie.

5.5.3. Wykonanie detali elewacji

W następnej kolejności ukształtować detale BSO - ościeże, krawędzie narożników budynku i ościeży, szczeliny dylatacyjne, styki i połączenia - przy zastosowaniu pasków cienkich płyt izolacji termicznej, narożników, listew, profili, kątowników, taśm i pasków siatki zbrojącej.

5.5.4. Wykonanie warstwy zbrojonej

Z pasków siatki zbrojącej wykonać zbrojenie ukośne przy narożnikach otworów okiennych i drzwiowych. Na powierzchni płyt izolacji termicznej naciągnąć pacą warstwę zaprawy zbrojącej (klejącej), nałożyć i wtopić w nią za pomocą pacy siatkę zbrojącą, w pierwszej kolejności ewentualną siatkę pancerną. Powierzchnię warstwy zbrojonej wygładzić - siatka zbrojąca powinna być całkowicie zakryta zaprawą.

5.5.5. Gruntowanie warstwy zbrojonej

Zależnie od systemu, na powierzchni warstwy zbrojonej nanieść środek gruntujący.

5.5.6. Montaż elementów dekoracyjnych

Elementy dekoracyjne zamocować (nakleić) na powierzchni wykonanej warstwy zbrojonej.

5.5.7. Warstwa wykończeniowa — tynkowanie i malowanie

Warstwę wykończeniową wykonać po związaniu (wyschnięciu) zaprawy zbrojącej - nie wcześniej, niż po upływie 48 godzin od jej wykonania. Po ewentualnym zagruntowaniu (zależnie od wymagań systemowych) nanieść masę tynku cienkowsarstwowego i poddać jego powierzchnię obróbce, zgodnie z wymaganiami producenta systemu i dokumentacją projektową oraz specyfikacją techniczną szczegółową (w SST należy te wymagania opisać). Sposób wykonania tynku zależy jest od typu spoiwa, uziamienia zaprawy i rodzaju faktury powierzchni. Powierzchnię tynku pomalować wybranym rodzajem farby - zależnie od wymagań projektu, systemu, warunków środowiskowych. Ze względu na powstawanie naprężeń termicznych na elewacjach południowych i zachodnich należy unikać stosowania kolorów ciemnych o współczynniku odbicia rozproszonego poniżej 30.

6. KONTROLA JAKOŚCI ROBÓT

6.1. Ogólne zasady kontroli jakości robót podano w ST „Wymagania ogólne” Kod CPV 4500000-7, pkt 6

6.2. Badania przed przystąpieniem do robót ociepleniowych

Przed przystąpieniem do robót ociepleniowych należy przeprowadzić badania materiałów, które będą wykorzystane do wykonywania robót oraz dokonać oceny podłoża.

6.2.1. Badania materiałów

Badanie materiałów przeprowadza się pośrednio na podstawie zapisów w dzienniku budowy, dotyczących przyjęcia materiałów na budowę oraz dokumentów towarzyszących wysyłce

materiałów przez producenta, potwierdzających zgodność użytych materiałów z wymaganiami dokumentacji projektowej i specyfikacji technicznej (szczegółowej) pokrycia, opracowanej dla realizowanego przedmiotu zamówienia oraz normami powołanymi w pkt. 2.2 niniejszej ST.

6.2.2. Ocena podłoża

Badanie stanu podłoża należy przeprowadzić według wymagań określonych w pkt. 5.3 i 5.4. niniejszej ST.

URZĄD MIŁOŚCI I KLASYFIKACJI

WYDZIAŁ ARCHITEKTURY

BIURO ARCHITEKTURY

30-533 Kraków, Rynek Podgórski

6.3. Badania w czasie robót

Jakość i funkcjonalność BSO zależy od prawidłowości wykonania wszystkich kolejnych etapów systemowo określonych robót. Z tego względu, w czasie wykonywania robót szczególnie ważna jest bieżąca kontrola robót zanikających (ulegających zakryciu). Dotyczy to przede wszystkim:

- 6.3.1. Kontroli przygotowania podłoża — nośności, czystości, wilgotności, nasiąkliwości (wykonania warstwy gruntującej), równości powierzchni,
- 6.3.2. Kontroli jakości klejenia płyt izolacji termicznej - montażu profili cokołowych, przyklejenia płyt na powierzchni i krawędziach, szczelności styków płyt, wypełnienia szczelin, czystości krawędzi płyt, kształtowania detali elewacji - dylatacji, styków i połączeń,
- 6.3.3. Kontroli wykonania mocowania mechanicznego - rozmieszczenia i rozstawu kołków rozporowych, położenia talerzyków (krążków) wobec płaszczyzny płyt (w płaszczyźnie lub do 1 mm poza nią),
- 6.3.4. Kontroli wykonania warstwy zbrojonej — zbrojenia ukośnego otworów, zabezpieczenia krawędzi, wielkości zakładów siatki, pokrycia siatki zbrojącej, grubości warstwy i jakości powierzchni warstwy zbrojonej, wykonania jej gruntowania, mocowania profili. Wykonanie systemu nie powinno powodować szkodliwych pęknięć w warstwie zbrojonej, tzn. pęknięć na połączeniach płyt i/lub pęknięć o szerokości większej niż 0,2 mm,
- 6.3.5. Kontroli wykonania gruntowania powierzchni warstwy zbrojonej — sprawdzenie zakresu wykonania (w przypadku systemowego wymagania),
- 6.3.6. Kontroli wykonania warstwy wykończeniowej:

- tynku - pod względem jednolitości, równości, koloru, faktury,
- malowania - pod względem jednolitości i koloru.

6.4. Badania w czasie odbioru robót

6.4.1. Zakres i warunki wykonywania badań

Badania w czasie odbioru robót przeprowadza się celem oceny spełnienia wszystkich wymagań, dotyczących robót ociepleniowych, w szczególności w zakresie:

- zgodności z dokumentacją projektową i specyfikacją techniczną (szczegółową) wraz z wprowadzonymi zmianami naniesionymi w dokumentacji powykonawczej,
- jakości zastosowanych materiałów i wyrobów,
- prawidłowości przygotowania podłoża,
- prawidłowości wykonania ocieplenia i szczegółów systemu ociepleniowego.
- Pokryta tynkiem cienkowarstwowym i ewentualnie malowana powierzchnia BSO powinna posiadać jednorodny i stały kolor i fakturę. Niedopuszczalne jest występowanie na jej powierzchni lokalnych wypukłości i wklęsłości, możliwych do wykrycia w świetle rozproszonym.

7. WYMAGANIA DOTYCZĄCE PRZEDMIARU I OBMIARU ROBÓT

WYDZIAŁ ARCHITEKTURY
KRAKÓW

7.1. Ogólne zasady przedmiaru i obmiaru robót podano w ST „Wymagania ogólne” Kod CPV 45000000-7, pkt 7

Wydział Architektury
0-533 Kraków, Rynek Podgórski 1

7.2. jednostki oraz zasady przedmiarowania i obmiarowania

7.2.1. Powierzchnię ocieplenia ścian budynku oblicza się w metrach kwadratowych, jako iloczyn długości ścian w stanie surowym w rozwinięciu przez wysokość mierzoną od wierzchu cokołu (dolnej krawędzi) do górnej krawędzi warstwy ocieplanej.

7.2.2. Z powierzchni potrąca się powierzchnie nieocieplone i powierzchnie otworów większe od 1 m², doliczając w tym przypadku do powierzchni ocieplenia powierzchnię ościeży, obliczoną w metrach kwadratowych, jako iloczyn długości ościeży mierzonych w świetle ich krawędzi i szerokości, wraz z grubością ocieplenia.

8. SPOSÓB ODBIORU ROBOT

8.1. Ogólne zasady odbioru robót podano w ST „Wymagania ogólne” Kod CPV 45000000-7, pkt 8

8.2. Odbiór robót zanikających i ulegających zakryciu

Do robót zanikających przy wykonywaniu robót ociepleniowych należy przygotowanie wraz z ewentualnym gruntowaniem podłoża, klejenie płyt izolacji termicznej, wykonywanie warstwy zbrojonej i ewentualne jej gruntowanie.

Ich odbiór powinien zostać wykonany przed rozpoczęciem następnego etapu. Należy przeprowadzić badania wymienione w pkt. 6.3. niniejszej specyfikacji.

W przypadku pozytywnego wyniku badań (zgodności z dokumentacją projektową i szczególną specyfikacją techniczną) można zezwolić na rozpoczęcie wykonywania następnych etapów robót.

W przeciwnym przypadku (negatywny wynik badań) należy określić zakres prac i rodzaj materiałów koniecznych do usunięcia nieprawidłowości. Po ich wykonaniu badania należy powtórzyć.

Wszystkie ustalenia związane z dokonywanym odbiorem robót ulegających zakryciu należy zapisać w dzienniku budowy lub protokole podpisanym przez przedstawicieli inwestora (inspektor nadzoru) i wykonawcy (kierownik budowy).

Przy badaniach w czasie odbioru robót należy wykorzystywać wyniki badań dokonanych przed przystąpieniem do robót i w trakcie ich wykonywania.

Przed przystąpieniem do badań przy odbiorze należy na wstępie sprawdzić na podstawie dokumentów czy załączone wyniki badań dokonanych przed przystąpieniem do robót potwierdzają, że przygotowane podłoża nadawały się do wykonania robót ociepleniowych, a użyte materiały spełniały wymagania pkt. 2 niniejszej ST.

Do badań odbiorowych należy przystąpić po całkowitym zakończeniu robót. 6.4.2.

Opis badań odbiorowych

W trakcie dokonywania odbioru robót należy dokonać oceny wykonanych robót elewacyjnych z zastosowaniem systemów ocieplania ścian poprzez porównanie z wymaganiami podanymi w pkt. 5.5. niniejszej ST, które powinny uwzględniać wymagania producenta systemu docieplenia, normy dotyczące warunków odbioru a podane dalej w pkt. 10.1., a także „Wytyczne wykonawstwa, oceny i odbioru robót elewacyjnych z zastosowaniem zewnętrznych zespolonych systemów ocieplania ścian” - wyd. przez Stowarzyszenie na Rzecz Systemów Ociepleń, Warszawa 2004 r.

M.in. zgodnie z treścią „Warunków technicznych wykonania i odbioru robót budowlanych” dla tynków o fakturze specjalnej do powierzchni BSO, pokrytych tynkiem cienkowarstwowym, należy stosować wymagania normy PN-70/B-10100 „Roboty tynkowe. Tynki zwykłe. Wymagania przy odbiorze”.

Według tej normy odchylenia wymiarowe wykonanego tynku określone są w następujących granicach:

Kategoria tynku	Odchylenie powierzchni tynku od płaszczyzny i odchylenie krawędzi od linii prostej	Odchylenie powierzchni i krawędzi od kierunku		Odchylenie przecinających się płaszczyzn od kąta przewidzianego w dokumentacji
		pionowego	poziomego	
III	nie większe niż 3 mm i w liczbie nie większej niż 3 na całej długości łaty kontrolnej 2 m	nie większe niż 2 mm na 1 m i ogółem nie więcej niż 4 mm w pomieszczeniach do 3,5 m wysokości oraz nie więcej niż 6 mm w pomieszczeniach powyżej 3,5 m wysokości	nie większe niż 3 mm na 1 m i ogółem nie więcej niż 6 mm na całej powierzchni między przegrodami pionowymi (ściany, belki itp.)	nie większe niż 3 mm na 1 m

Obowiązują także wymagania:

- odchylenia promieni krzywizny powierzchni faset, wnęk itp. od projektowanego pro mienia nie powinny być większe niż 7 mm,
- dopuszczalne odchylenia od pionu powierzchni i krawędzi zewnętrznych tynków nie powinny być większe niż 10 mm na całej wysokości kondygnacji i 30 mm na całej wysokości budynku.

8.3. Odbiór częściowy

Odbiór częściowy polega na ocenie ilości i jakości wykonanej części robót. Odbioru częściowego robót dokonuje się dla zakresu określonego w dokumentach umownych, według zasad jak przy odbiorze ostatecznym robót.

Celem odbioru częściowego jest wcześnie wykrycie ewentualnych usterek w realizowanych robotach i ich usunięcie przed odbiorem końcowym.

Odbiór częściowy robót jest dokonywany przez inspektora nadzoru w obecności kierownika budowy.

Protokół odbioru częściowego jest podstawą do dokonania częściowego rozliczenia robót, jeżeli umowa taką formę przewiduje.

8.4. Odbiór ostateczny (końcowy)

Odbiór końcowy stanowi ostateczną ocenę rzeczywistego wykonania robót w odniesieniu do ich zakresu (ilości), jakości i zgodności z dokumentacją projektową.

Odbiór ostateczny przeprowadza komisja, powołana przez zamawiającego, na podstawie przedłożonych dokumentów, wyników badań oraz dokonanej oceny wizualnej.

Zasady i terminy powoływania komisji oraz czas jej działania powinna określać umowa.

Wykonawca robót obowiązany jest przedłożyć komisji następujące dokumenty:

- dokumentację projektową z naniesionymi zmianami dokonanymi w toku wykonywania robót,
- szczegółowe specyfikacje techniczne ze zmianami wprowadzonymi w trakcie wykonywania robót,
- dziennik budowy i książki obmiarów z zapisami dokonywanymi w toku prowadzonych

- robót, protokoły kontroli spisywane w trakcie wykonywania
- dokumenty świadczące o dopuszczeniu do obrotu i powszechnego zastosowania materiałów i wyrobów budowlanych,
- protokoły odbiorów robót ulegających zakryciu i odbiorów częściowych,
- instrukcje producenta systemu ociepleniowego,
- wyniki badań laboratoryjnych i ekspertyz.

W toku odbioru komisja obowiązana jest zapoznać się z przedłożonymi dokumentami, przeprowadzić badania zgodnie z wytycznymi podanymi w pkt. 6.4. niniejszej ST, porównać je z wymaganiami podanymi w dokumentacji projektowej i szczegółowej specyfikacji technicznej robót ociepleniowych, opracowanej dla realizowanego przedmiotu zamówienia oraz dokonać oceny wizualnej.

Roboty ociepleniowe powinny być odebrane, jeżeli wszystkie wyniki badań są pozytywne, a dostarczone przez wykonawcę dokumenty są kompletne i prawidłowe pod względem merytorycznym.

Jeżeli chociażby jeden wynik badań był negatywny roboty ociepleniowe nie powinny zostać odebrane. W takim przypadku należy wybrać jedno z następujących rozwiązań:

- jeżeli to możliwe, należy ustalić zakres prac korygujących, usunąć niezgodności wykonanego ocieplenia z wymaganiami określonymi w dokumentacji projektowej i specyfikacji technicznej (szczegółowej) i przedstawić je ponownie do odbioru,
- jeżeli odchylenia od wymagań nie zagrażają bezpieczeństwu użytkownika, trwałości i szczelności ocieplenia, zamawiający może wyrazić zgodę na dokonanie odbioru końcowego z jednoczesnym obniżeniem wartości wynagrodzenia w stosunku do ustaleń umownych,
- w przypadku, gdy nie są możliwe podane wyżej rozwiązania, wykonawca zobowiązany jest do usunięcia wadliwie wykonanych robót ociepleniowych, wykonać je ponownie i powtórnie zgłosić do odbioru.

W przypadku niekompletności dokumentów odbiór może być dokonany po ich uzupełnieniu. Z czynności odbioru sporządza się protokół podpisany przez przedstawicieli zamawiającego i wykonawcy. Protokół powinien zawierać:

- ustalenia podjęte w trakcie prac komisji,
- ocenę wyników badań,
- wykaz wad i usterek ze wskazaniem sposobu ich usunięcia,
- stwierdzenie zgodności lub niezgodności wykonania ocieplenia z zamówieniem. Protokół odbioru końcowego jest podstawą do dokonania rozliczenia końcowego pomiędzy zamawiającym a wykonawcą.

8.5. Odbiór po upływie okresu rękojmi i gwarancji

Celem odbioru po okresie rękojmi i gwarancji jest ocena stanu ocieplenia po użytkowaniu w tym okresie oraz ocena wykonywanych w tym okresie ewentualnych robót poprawkowych, związanych z usuwaniem zgłoszonych wad.

Odbiór po upływie okresu rękojmi i gwarancji jest dokonywany na podstawie oceny wizualnej ocieplenia, z uwzględnieniem zasad opisanych w pkt. 8.4. „Odbiór ostateczny (końcowy)”.

Pozytywny wynik odbioru pogwarancyjnego jest podstawą do zwrotu kaucji gwarancyjnej, negatywny do ewentualnego dokonania potrąceń wynikających z obniżonej jakości robót

Przed upływem okresu gwarancyjnego zamawiający powinien zgłosić wykonawcy wszystkie zauważone wady w wykonanych robotach ociepleniowych.

9. PODSTAWA ROZLICZENIA ROBÓT

9.1. Ogólne ustalenia dotyczące podstawy płatności podane w "Specyfikacji Wykonawczej" Kod CPV 45000000-7, pkt 9

9.2 Ceny jednostkowe wykonania ocieplenia lub kwoty ryczałtowe obejmujące roboty ociepleniowe uwzględniają:

- przygotowanie stanowiska roboczego,
- dostarczenie do stanowiska roboczego materiałów, narzędzi i sprzętu,
- obsługę sprzętu niewymagającego etatowej obsługi,
- ustawienie i rozbiórkę rusztowań, o wysokości do 4 m,
- ocenę i przygotowanie podłoża,
- zabezpieczenie stolarki okiennej i drzwiowej, okładzin i innych elementów elewacyjnych przed zanieczyszczeniem i uszkodzeniem w trakcie wykonywania BSO,
- wyznaczenie krawędzi powierzchni BSO (cokół, styki z płaszczynami innych materiałów elewacyjnych, krawędzie powierzchni) oraz lica płaszczyny płyt izolacji termicznej,
- gruntowanie podłoża,
- przyklejenie płyt izolacji termicznej do podłoża lub mocowanie za pomocą profili mocujących, wypełnienie ewentualnych nieszczelności,
- szlifowanie powierzchni płyt,
- mocowanie mechaniczne płyt za pomocą kołków rozporowych - zależnie od systemu i projektu robót ociepleniowych,
- ewentualne naklejenie siatki pancernej, wtopienie w warstwę zaprawy i wyrównanie jej,
- wykonanie standardowej warstwy zbrojonej - ze zbrojeniem ukośnym otworów,
- gruntowanie powierzchni warstwy zbrojonej (po związaniu zaprawy), mocowanie ewent. elementów dekoracyjnych (profil),
- wyznaczenie przebiegu i montaż profili, listew narożnikowych, ochronnych, brzegowych, dylatacyjnych itp., wraz z docięciem połączeń na narożnikach wklęsłych i wypukłych, wymaganym zabezpieczeniem przed zanieczyszczeniem, mocowaniem dodatkowych pasów siatki zbrojącej itp.,
- wyznaczenie przebiegu i montaż (klejenie) profili dekoracyjnych, wraz z ukształtowaniem połączeń w narożnikach wklęsłych i wypukłych, ewent. zbrojeniem powierzchni, zabezpieczeniem przed zanieczyszczeniem przy wykonywaniu dalszych prac, gruntowaniem, malowaniem.
- wykonanie warstwy wykończeniowej (po wyznaczeniu ewent. płaszczyzn kolorystycznych) - tynki, okładziny, ewent. malowanie,
- usunięcie zabezpieczeń stolarki, okładzin i innych elementów elewacyjnych i ewentualnych zanieczyszczeń,
- uporządkowanie terenu wykonywania prac,
- usunięcie pozostałości, resztek i odpadów materiałów w sposób uzgodniony ze Zleceńdawcą i zgodnie z zaleceniami producenta,
- likwidację stanowiska roboczego

URZĄD MIASTA KRAKOWA
WYDZIAŁ ARCHITEKTURY
I URBANISTYKI
30-533 Kraków, Rynek Podgórski 1

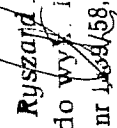
9.3 Zasady rozliczenia i płatności

Rozliczenie robót ociepleniowych może być dokonane jednorazowo po wykonaniu pełnego zakresu robót i ich końcowym odbiorze lub etapami określonymi w umowie, po dokonaniu odbiorów częściowych robót.

Ostateczne rozliczenie umowy pomiędzy zamawiającym a wykonawcą następuje po dokonaniu odbioru pogwarancyjnego.

Podstawę rozliczenia oraz płatności za wykonane i odebrany zakres ocieplenia stanowi wartość tych robót obliczona na podstawie:

- określonych w dokumentach umownych (ofercie) cen jednostkowych i ilości robót zaakceptowanych przez zamawiającego lub
- ustalonej w umowie kwoty ryczałtowej za określony zakres robót.


mgr inż. Ryszard Pietrzak
Upr. do wył. i proj.
upr. bud. nr 1364/58, 1995/61

Zaprojektowano pod względem zgodności
z przepisami technicznymi i Normy Pracy
0-533 Kraków, Rynek Podgórski

1) bez zmian
2) z załącznikami w załączeniu

inż. EWA URBAN
Racjonalista ds. Bezpieczeństwa
i Higieny Pracy - Nr upraw. CIP 193/98
w grupach 1.1 1.2 1.3 1.4 4.4
Kraków, ul. Dąbka 58/12A
tel. 0501 40-68-68

podpis

WYDZIAŁ ARCHITEKTURY
I URBANISTYKI
0-533 Kraków, Rynek Podgórski

Bezpieczeństwo i Ochrona Zdrowia

1. Data sporządzenia planu : 2006-07-12

Nazwa i adres obiektu budowlanego :

Miejski Ośrodek Pomocy Społecznej
Kraków ul. Józefińska 14
Nazwa inwestora :

Miejski Ośrodek Pomocy Społecznej
Kraków ul. Józefińska 14

Imię i nazwisko oraz adres projektanta sporządzającego informację :

Mgr inż. Ryszard Pietrzak
Kraków ul. Przemysłowa 7A

2. Zakres robót dla całego zamierzenia budowlanego oraz kolejność realizacji
poszczególnych obiektów

Roboty konserwatorskie fasady od strony ul. Józefińskiej i Węgierskiej

Roboty termomodernizacyjne elewacji podwórkowej i ścian szczytowych budynku .

W zakresie robót :

montaż rusztowania

roboty rozbiórkowe obróbek blacharskich elewacji

montaż nowych obróbek blacharskich

roboty konserwatorskie wg. opracowanego programu konserwatorskiego

wykonanie docieplenia ścian zewnętrznych płytami styropianu wraz z tynkiem

ciężkocementowym.

montaż instalacji odgromowej

rozbiórka rusztowań

wykonanie wiatry rowerowej na podwórku wewnętrznym

3. Wskazanie elementów zagospodarowania działki lub terenu, które mogą stwarzać zagrożenie bezpieczeństwa i zdrowia ludzi

Chodnik wraz z ulicą Józefińską

Podwórko wewnętrzne przez które odbywa się ruch pracowników i lokatorów domu

URZĄD MIASTA KRAKÓWA
KRAKÓW, UL. BIAŁA 1
KRAKÓW, UL. BIAŁA 1
30-333 Kraków, ul. Białka Podgórska 1

4. Informacja dotycząca przewidywanych zagrożeń występujących podczas wykonywania robót budowlanych, określająca skalę i rodzaj zagrożeń oraz sposoby zapobiegania

Robota - wykonanie i montaż rusztowań

Roboty remontowe elewacji frontowej i wewnętrznej

Ocieplenie ścian zewnętrznych

Narzędzia – zapewnienie i stosowanie właściwego sprzętu chroniącego przed upadkiem z wysokości (np. szelek bezpieczeństwa z linką i amortyzatorem), który uzyskał certyfikat na znak bezpieczeństwa i został oznaczony tym znakiem.

Zapewnić stosowanie przez pracowników hełmów ochronnych przeznaczonych do prac na wysokości.

Zagrożenia - . roboty budowlane, rozbiórkowe, remontowe i montażowe prowadzone bez wstrzymania ruchu interesantów kierunku obiektu MOPS oraz ruchu pieszego i pojazdów ulicą

Zalecenia -

Przed rozpoczęciem robót, pracodawca, u którego mają być prowadzone roboty, i osoba kierująca robotami powinni ustalić w podpisanym protokole szczegółowe warunki bezpieczeństwa i higieny pracy, z podziałem obowiązków w tym zakresie.

Na powierzchniach wzniesionych na wysokość powyżej 1,0 m nad poziomem podłogi lub ziemi, na których w związku z wykonywaną pracą mogą przebywać pracownicy, lub służących jako przejścia, powinny być zainstalowane balustrady składające się z poręczy ochronnych umieszczonych na wysokości co najmniej 1,1 m i krawężników o wysokości co najmniej 0,15 m. Pomiędzy poręczą i krawężnikiem powinna być umieszczona w połowie wysokości poprzeczka lub przeszeń ta powinna być wypełniona w sposób uniemożliwiający wypadnięcie osób. Jeżeli ze względu na rodzaj i warunki wykonywania prac na wysokości zastosowanie tego typu balustrad jest niemożliwe, należy stosować inne skuteczne środki ochrony pracowników przed upadkiem z wysokości, odpowiednio do rodzaju i warunków wykonywania pracy.

Prace na wysokości powinny być organizowane i wykonywane w sposób nie zmuszający pracownika do wychylania się poza poręcz balustrady lub obrys urządzenia, na którym stoi.

Przy pracach na: drabinach, kłamrach, rusztowaniach i innych podwyższeniach nie przeznaczonych na pobyt ludzi, na wysokości do 2 m nad poziomem podłogi lub ziemi nie wymagających od pracownika wychylania się poza obrys urządzenia, na którym stoi, albo przyjmowania innej wymuszonej pozycji ciała grożącej upadkiem z wysokości, należy zapewnić, aby:

1) drabiny, kłamry, rusztowania, pomosty i inne urządzenia były stabilne i zabezpieczone przed nie przewidywaną zmianą położenia oraz posiadały odpowiednią wytrzymałość na przewidywane obciążenie,

2) pomost roboczy spełniał następujące wymagania:

- a) powierzchnia pomostu powinna być wystarczająca dla pracowników, narzędzi i niezbędnych materiałów,
- b) podłoga powinna być pozioma i równa, trwale umocowana do elementów konstrukcyjnych pomostu,
- c) w widocznym miejscu pomostu powinny być umieszczone czytelne informacje o wielkości dopuszczalnego obciążenia.

Przy pracach wykonywanych na rusztowaniach na wysokości powyżej 2 m od otaczającego

poziomu podłogi lub terenu zewnętrznego oraz na podestach ruchomych i stałych w szczególności:

- 1) zapewnić bezpieczeństwo przy komunikacji pionowej i dojścia do stanowiska pracy,
- 2) zapewnić stabilność rusztowań i odpowiednią ich wytrzymałość na przewidywane obciążenia,
- 3) przed rozpoczęciem użytkowania rusztowania należy dokonać odbioru technicznego w trybie określonym w odrębnych przepisach.

Rusztowania i podesty ruchome wiszące powinny spełniać wymagania określone odpowiednio w odrębnych przepisach oraz w Polskich Normach.

Przy pracach na; konstrukcjach budowlanych bez stropów, a także przy ustawianiu lub rozbiórce rusztowań oraz przy pracach na drabinach i kłamiarach na wysokości powyżej 2 m nad poziomem terenu zewnętrznego lub podłogi należy w szczególności:

- 1) przed rozpoczęciem prac sprawdzić stan techniczny konstrukcji lub urządzeń, na których mają być wykonywane prace, w tym ich stabilność, wytrzymałość na przewidywane obciążenie oraz zabezpieczenie przed nie przewidywaną zmianą położenia, a także stan techniczny stałych elementów konstrukcji lub urządzeń mających służyć do mocowania linek bezpieczeństwa,
- 2) zapewnić stosowanie przez pracowników, odpowiedniego do rodzaju wykonywanych prac, sprzętu chroniącego przed upadkiem z wysokości jak: szelki bezpieczeństwa z linką bezpieczeństwa przymocowaną do stałych elementów konstrukcji, szelki bezpieczeństwa z pasem biodrowym (do prac w podparciu - na słupach, masztach itp.),
zapewnić bezpieczeństwo przy komunikacji pionowej i dojścia do stanowiska pracy,
zapewnić stabilność rusztowań i odpowiednią ich wytrzymałość na przewidywane obciążenia,
przed rozpoczęciem użytkowania rusztowania należy dokonać odbioru technicznego w trybie określonym w odrębnych przepisach.

5. Informacja o wydzieleniu i oznakowaniu miejsca prowadzenia robót budowlanych, stosownie do rodzaju zagrożenia

Terren prowadzenia robót, powinien być wydzielony i wyraźnie oznakowany. W miejscach niebezpiecznych należy umieścić znaki informujące o rodzaju zagrożenia oraz stosować inne środki zabezpieczające przed skutkami zagrożeń (siatki, bariery lub widocznymi barwanymi miejsc niebezpiecznych itp.).

Wyznaczenie strefy niebezpiecznej wokół miejsca wykonywania prac, przy zachowaniu szerokości strefy nie mniejszej niż 1/10 wysokości, której grozi spadanie przedmiotów, ale nie mniejszej niż 6 m.

Wykonanie prawidłowych (o szerokości większej o co najmniej 1 m od szerokości przejścia lub przejazdu), wytrzymałych na przebiecie daszków ochronnych, zamocowanych na wysokości co najmniej 2,5 m od ziemi pochyłonych pod kątem 45° w kierunku źródła zagrożenia.

Właściwe (dostateczne) oświetlenie strefy niebezpiecznej
URZĄD MIASTA KRAKÓWA
WYDZIAŁ ARCHITEKTURY
I URBANISTYKI
30-533 Kraków, Rynek Podgórski 1
ostrzegawczymi.

Używanie daszków tylko w celu ochrony przed przedmiotami spadającymi z góry

Zastosowanie siatek ochronnych na rusztowaniach od strony przejść i przejazdów

6. Informacja o sposobie prowadzenia instruktażu pracowników przed przystąpieniem do realizacji robót szczególnie niebezpiecznych, w tym :

a) określenie zasad postępowania w przypadku wystąpienia zagrożenia :

o prowadzonych robotach oraz o niezbędnych środkach bezpieczeństwa, jakie należy stosować w czasie trwania prac, pracodawca powinien poinformować pracowników przebywających lub mogących przebywać na terenie prowadzenia robót albo w jego sąsiedztwie.

b) konieczność stosowania przez pracowników środków ochrony indywidualnej, zabezpieczających przed skutkami urazu

zapewnić stosowanie przez pracowników, odpowiedniego do rodzaju wykonywanych prac, sprzętu chroniącego przed upadkiem z wysokości jak: szelki bezpieczeństwa z linką bezpieczeństwa przymocowaną do stałych elementów konstrukcji, szelki bezpieczeństwa z pasem biodrowym (do prac w podparciu - na słupach, masztach itp.),

zapewnić stosowanie przez pracowników hełmów ochronnych przeznaczonych do prac na wysokości.

b) zasady bezpośredniego nadzoru nad pracami szczególnie niebezpiecznymi przez wyznaczone w tym celu osoby :

kierownik budowy

7. Wskazanie środków technicznych i organizacyjnych, zapobiegających niebezpieczeństwom wynikającym z wykonywania robót budowlanych w strefach szczególnie zagrożenia zdrowia lub w ich sąsiedztwie, w tym zapewniająca bezpieczną i sprawną komunikację, umożliwiającą szybką ewakuację na wypadek pożaru, awarii i innych zagrożeń

Wyznaczenie stanowisk pracy na poszczególnych kondygnacjach w różnych pionach; w razie konieczności pracy w jednym pionie zastosowanie daszków ochronnych.


Wyznaczenie i uporządkowanie powierzchni przejść dla pieszych oraz ciągów komunikacyjnych.

Zastosowanie balustrad biegów i podestów schodowych, służących do komunikacji w pionie i poziomie.

Dopuszczanie rusztowań do użytkowania po dokonaniu odbioru technicznego przez uprawnionego inspektora dozoru technicznego. **Przebieg i przebieg techniczny budowy (rusztowań, pomostów wiszących) i potwierdzenie odbioru technicznego zapisem I URBANISTYKI** 30-533 Kraków, Rynek Podgórski 1

8. **Wskazanie miejsca przechowywania dokumentacji budowy oraz dokumentów niezbędnych do prawidłowej eksploatacji maszyn i innych urządzeń technicznych**

Biuro budowy


mgr inż. **Ryszard Pietrzak**
Upr. do **Arch. i Proj.**
upr. bud. nr **1539/88, 1995/61**

ZATAECZNIK NR. 3
DO SPECYFIKACJI

URZĄD POWIATOWY KRAKÓW
WYDZIAŁ ARCHITEKTURY
I URBANISTYKI
30-533 Kraków, Rynek Podgórski 1

PROJEKT BUDOWLANY

TEMAT : Remont konserwatorski elewacji budynku Józefińska 14

Ocieplenie elewacji podwórkowej budynku Józefińska 14

OBIEKT : Budynek Miejskiego Ośrodka Pomocy Społecznej
Kraków ul. Józefińska 14

INWESTOR: Miejskiego Ośrodka Pomocy Społecznej

Kraków ul. Józefińska 14

mgr inż. Ryszard Pietrzak
Upr. do wyk. i proj.
upr. bud. nr 4659/58, 1995/61

PROJEKTANT : mgr inż. Ryszard Pietrzak

KONSERWATOR : adi. dr. Grażyna Schulze – Głazik

Kraków lipiec 2006r.

WOJEWÓDZKI URZĄD
OCHRONY ZABYTKÓW W KRAKOWIE
31-002 Kraków, ul. Kanonicza 24
tel. (012) 426-10-10, 426-41-00
NIP 676-17-36-844 REGON 14951914

WZOPRACOWANIE

nr 11.08.05

022K / HNO / 4444 / 1104106

OZKr/MMa/4144/MC/06

Kraków, dn.

11 SIE. 2006

OPINIA KONSERWATORSKA

W odpowiedzi na pismo mgr inż. Ryszarda Pietrzaka, działającego z upoważnienia Miejskiego Ośrodka Pomocy Społecznej w Krakowie, z dn. 25.07.2006 (data wpływu: 25.07.2006) l.dz.: - w sprawie wykonania prac związanych z remontem elewacji frontowej i ociepleniem ścian od podwórka i szczytowych w budynku położonym przy ul. Józefińskiej 14 w Krakowie

Wojewódzki Urząd Ochrony Zabytków w Krakowie informuje, że nie wnosi zastrzeżeń do wykonania prac związanych z w/w inwestycją, zgodnie z załączonym projektem budowlanym.

Budynek przy ul. Józefińskiej 14 nie jest wpisany do rejestru zabytków odrębną decyzją, leży w obrębie wpisanego do rejestru zabytków układu urbanistycznego dawnego miasta Podgórze i na obszarze uznanym za pomnik historii „Kraków – historyczny zespół miasta”, zarządzeniem Prezydenta Rzeczypospolitej Polskiej z dnia 8.09.1994 r. Zakres prac nie powoduje zmian w wygładzie zewnętrznym budynku i nie ingeruje w układ urbanistyczny w związku z czym nie wymaga uzyskania pozwolenia konserwatorskiego na ich prowadzenie. Niniejszą opinię uważa się za wystarczającą w dalszym postępowaniu.

mgr inż. arch. Jan Janczykowski
Wojewódzki Konserwator Zabytków
w Krakowie

mgr inż. arch. Jan Janczykowski

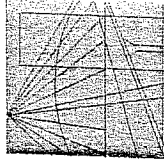
Otrzymują:

~~Ex P. Ryszard Pietrzak, Kraków, ul. Przemianki 7A + 4 zał.proj.~~
1 x Miejski Ośrodek Pomocy Społecznej w Krakowie, ul. Józefińska 14
1 x a/a + zał.proj.

Do wiadomości:

1 x UMK WAIU, Kraków, Rynek Podgórski 1

mgr inż. arch. Jan Janczykowski
24.08.2006



MAŁOPOLSKA
OKRĘGOWA
I Z B A
INŻYNIERÓW
BUDOWNICTWA

URZĄD MIASTA KRAKOWA
WYDZIAŁ ARCHITEKTURY
I URBANISTYKI
30-533 Kraków, Rynek Główny 1



e-mail: map@plib.org.pl

24 luty 2006

Kraków,

Zaświadczenie

Pan/Pani.....
Ryszard Pietrzak

miejsce zamieszkania.....
ul. Przemysłowa 7a

30-384 Kraków

jest członkiem Małopolskiej Okręgowej Izby Inżynierów Budownictwa
o numerze ewidencyjnym
MAP/BO/1859/01

i posiada wymagane ubezpieczenie od odpowiedzialności cywilnej.

Niniejsze zaświadczenie jest ważne od dnia
1 marzec 2006 r.

do dnia
31 sierpień 2006 r.

MAŁOPOLSKA OKRĘGOWA IZBA
INŻYNIERÓW BUDOWNICTWA
W KRAKOWIE

PRZEWODNICZĄCY
MAŁOPOLSKIEJ OKRĘGOWEJ IZBY
INŻYNIERÓW BUDOWNICTWA
w Krakowie

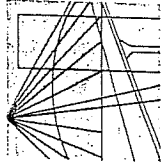
[Signature]
dr inż. Zygmunt Radwiczak

(pieczęć i podpis przewodniczącego OIIB)

3231/06

tel. + 48 (012) 630 90 60, 630 90 61, fax +48 (12) 632 35 59
www.map-plib.org.pl

01-155 Kraków, ul. Warszawska 17



MAŁOPOLSKA
OKRĘGOWA
IZBA
INGIENIERÓW
I ARCHITEKTÓW
BUDOWNICTWA

MAŁOPOLSKIE
WOJEWÓDZTWO
URZĄD MIASTA KRAKÓW
WYDZIAŁ ARCHITEKTURY
I URBANISTYKI
30-533 Kraków, Rynek Podgórski

7 marzec 2006
Kraków,

Zaświadczenie

Pan/Pani.....
Ryszard Pietrzak
.....
miejsce zamieszkania.....
ul. Przemiaraki 7a
.....
30-384 Kraków
.....

jest członkiem Małopolskiej Okręgowej Izby Inżynierów Budownictwa
o numerze ewidencyjnym

MAP/BO/1859/01

i posiada wymagane ubezpieczenie od odpowiedzialności cywilnej.
Niniejsze zaświadczenie jest ważne od dnia

1 wrzesień 2006 r.

28 luty 2007 r.

do dnia

MAŁOPOLSKA OKRĘGOWA IZBA
INGIENIERÓW BUDOWNICTWA
W KRAKOWIE

PRZEWODNICZĄCY RADY
MAŁOPOLSKIEJ OKRĘGOWEJ IZBY
INGIENIERÓW BUDOWNICTWA
W KRAKOWIE

dr inż. Zygmunt Rawicki

(pieczęć i podpis przewodniczącego OIIB)

22
Zygmunt Rawicki
dr inż. Rawicki

334/7/09

Warszawa, dn. *4 listopada* 196... r.

URZĄD MIASTA KRAKOWA
WYDZIAŁ ARCHITEKTURY
I URBANISTYKI
30-533 Kraków, Rynek Podgórski 1

Nr. ewid. uprawn. *1995/61*

UPRAWNIENIA

z art. 364 prawa budowlanego

Ob. *Piotra Byszard*
Technik Budowlany
urodz. dnia *28 listopada 1934 w Wielkopolsce, pow. Kraszowice*

po wykazaniu się posiadaniem kwalifikacji określonych art. 364 rozporządzenia Prez. z dnia 16 lutego 1928 r. o prawie budowlanym i zabudowaniu osiedli (Dz. U. z 1939 r. Nr 34, poz. 216) oraz po złożeniu egzaminu przewidzianego w art. 361 lit. c) tego rozporządzenia, **o t r z y m u j e** na podstawie art. 367 wymienionego prawa uprawnienia do:

1. kierowania robotami budowlanymi z wyjątkiem robót dotyczących budynków zabytkowych, pomników, budynków monumentalnych i budynków określonych w art. 358 ust. (2) powołanego rozporządzenia,
2. sporządzania projektów (planów) tych robót,
oraz otrzymuje tytuł **budowniczego**.

Janusz...
Przewodniczący

PRZEWODNICZĄCY

Janusz...
am *Przewodniczący*

Janusz...

Oświadczenie o sporządzeniu projektu budowlanego
z obowiązującymi przepisami oraz zasadami wiedzy technicznej.

URZĄD MIASTA KRAKÓWA
I URBANISTYKI
30-533 Kraków, Rynek Podgórski 1

Ja niżej podpisany Pietrzak Ryszard
legitymujący się dowodem osobistym nr.ABA012086
zamieszkały w Krakowie ul. Przemianki 7A

Nr uprawnień 1339/58 , 1995/61

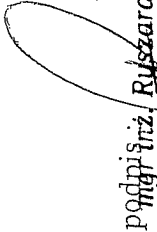
po zapoznaniu się z przepisami ustawy z dnia 7 lipca 1994 r. -Prawo budowlane (Dz. U. z 2003 r. Nr 207,
poz. 2016, z późn.zm.), zgodnie z art 20 ust. 4 pkt 2 tej ustawy

oświadczam, że sporządziłem projekt budowlany:

- robót konserwatorskich fasady budynku od strony północnej i wschodniej
- ocieplenia ścian zewnętrznych podwórka budynku Miejskiego Ośrodka Pomocy Społecznej w Krakowie ul. Józefińska 14

zgodnie z obowiązującymi przepisami oraz zasadami wiedzy technicznej.

Kraków 22 07 2006


Podpis: Ryszard Pietrzak
Upr. do wyk. i proj.
upr. bud-ur 1339/58, 1995/61

ZAWARTOŚĆ OPRACOWANIA

Cześć opisowa

1. Podstawa opracowania
2. Opis techniczny
3. Przedmiot i zakres opracowania
4. Specyfikacja techniczna
5. Plan BiOZ
6. Program konserwatorski

Cześć rysunkowa

1. Sytuacja
2. Rzut kondygnacji powtarzalnej- parter
3. Projekt renowacji i kolorystyki elewacji od strony ul. Józefińskiej
4. Projekt renowacji i kolorystyki elewacji od strony ul. Węgierskiej
5. Elewacja podwórkowa – przekrój A-A
6. Elewacja podwórkowa – przekrój B-B
7. Szczegóły
8. Szczegóły elementów konserwatorskich

1. Podstawa opracowania

Podstawą opracowania jest zlecenie i umowa z Miejskim Ośrodkiem Pomocy Społecznej w Krakowie przy ul. Józefińskiej 14.

- Umowa nr.23/MOPS/06 zawarta z Inwestorem w dniu 25 05 2006
- inwentaryzacja architektoniczno- budowlana sporządzona przez autora projektu
- pismo Wojewódzkiego Urzędu Ochrony Zabytków w Krakowie, znak OzKr/JH/4145/200/06 z dnia 23 06 2006 r. w sprawie ocieplenia budynku
- pismo Wojewódzkiego Urzędu Ochrony Zabytków w Krakowie, znak OzKr/WF/4144/374/06 z dnia 09 05 2006 r. w sprawie zakresu dokumentacji koniecznej do uzyskania pozwolenia konserwatorskiego na prace remontowe budynku Józefińska 14
- dokumentacja fotograficzna istniejącego obiektu
- dokumentacja archiwalna obiektu
- wizje lokalne obiektu

2. Opis techniczny

Budynek znajduje się na rogu ulic Józefińskiej i Węgierskiej w Krakowie. Wybudowany na przełomie XIX/XX wieku w technologii tradycyjnej, trójkondygnacyjny z poddaszem nieużytkowym wysokim, podpiwniczony pod częścią budynku. Dach w konstrukcji drewnianej, deskowanie pełne, pokrycie papą. Stropy międzypiętowe Ackermana.

Budynek 2 klatkowy, narożny, przyległy ścianami szczytowymi do sąsiednich budynków od strony ul. Józefińskiej i ul. Węgierskiej. Ściany zewnętrzne murowane z cegieł o gr. muru 72 cm. Klatki schodowe wykonane w konstrukcji żelbetowej, drzwi wejściowe od strony ulicy Józefińskiej, wyjście na podwórkę z dwóch klatek schodowych. Stolarka okienna drewniana wymienna (oprócz 2 okien od ulicy Węgierskiej) na okna z PCV z szybami zespolonymi o wsp. u = 1,1 W/m²*K . Stolarka drzwiowa od podwórza to : drzwi drewniane dwuskrzydłowe pełne obite wąskimi listwami boazerijnymi, wym. drzwi 120 x 210 cm. Z poziomu podestu pochylni osadzono stolarkę drzwiową z PCV przeszkloną szkłem bezpiecznym(wym. 245*260 cm.). Podwórkę wewnętrzne dostępne od ulicy Węgierskiej poprzez przejazd o szerokości 244 cm.i wysokości 375 cm. W podwórku wykonana jest pochylnia prowadząca do bocznej klatki schodowej. W elewacji od strony ulicy Węgierskiej znajduje się stacja trafo.

Na elewacji od strony ulicy Józefińskiej i Węgierskiej widoczne liczne miejscowe ubytki tynków oraz widoczne odparzenia tynków. Rynny , rury spustowe oraz obróbki blacharskie z widoczną korozją

Drzwi wejściowe od ulicy Józefińskiej, dwuskrzydłowe stalowe , przeszklone natomiast od ulicy Węgierskiej krata stalowa zamykająca wyjście na podwórze.

W oknach parteru kraty stalowe, okienka piwniczne w cokole ul. Węgierskiej.

3. Przedmiot i zakres opracowania

URZĄD MIASTA KRAKOWA
WYDZIAŁ ARCHITEKTURY
I URBANISTYKI

Przedmiotem opracowania jest projekt konserwatorski elewacji 38 Karków, Rynek Podgórski 38 Józefińskiej i Węgierskiej oraz projekt ocieplenia elewacji podwórkowej i ścian szczytowych. **Zakres robót elewacji frontowej opisany w programie konserwatorskim**, natomiast roboty ociepleniowe ścian zewnętrznych podwórka i ścian szczytowych wykonać jak niżej :

Warunki przystąpienia do robót

- Roboty ociepleniowe należy wykonywać w temperaturze nie niższej niż + 5° Ci nie wyższej niż + 25°C
 - Niedopuszczalne jest prowadzenie robót w czasie opadów atmosferycznych, w czasie silnego wiatru, na elewacjach silnie nasłonecznionych
- #### **Przygotowanie podłoża**
- Istniejący tynk należy dokładnie umyć Kercherem i doczyszczyć mechanicznie.
 - Wymienić stary tynk w miejscach odparzonych
 - Nierówność powyżej 10 mm wyrównać tynkiem

Przyklejenie płyt z wykonaniem tynku cienkowarstwowego

- Wykonać docieplenie ścian zewnętrznych z zastosowaniem tynku cienkowarstwowego systemowego wg. załączonego projektu z kolorystyką elewacji
- Należy wymienić parapety , obróbki blacharskie ,rynny i rury spustowe z blachy ocynkowanej gr. 0,75 mm
- Kapinosy zewnętrznych parapetów, obróbek blacharskich mają wystawac na zewnątrz co najmniej 3 cm
- Parapety i obróbki blacharskie pomalować w kolorze zbliżonym do koloru elewacji
- Po dociepleniu elewacji należy dostosować występowanie dachu poza okapy i deskę szczytową (zachowując istniejącą odległość przed ociepleniem)
- Przedłożyć kotwy pionurochronów i rur spustowych
- Pomalować istniejące kraty okien , stalowej bramy przejazdowej, balustrady pochylonej w podwórku
- Zamontować dodatkową kratę okna I piętra pom. serwerowni
- Okienka piwniczne przemurować do wysokości 40 cm. od poziomu chodnika ul. Węgierskiej i osądzić okienka uchylne przeszklone szkłem bezpiecznym
- Nad oknem pom. Serwerowni zamontować klimatyzator naścienny Mc Quay M5WM020G/M5L020C
- W podwórku wykonać zadaszoną wiątkę rowerową w konstrukcji aluminiowej i zadaszania z płyt poliwęglanowych

Adj. dr Grażyna Schulze-Głazik
konserwator dzieł sztuki
ul. Młaskotów 3 m. 10
30-117 Kraków

tel. 0/12/4270584
603 169192

PROGRAM PRAC REMONTOWO – KONSERWATORSKICH FASADY FRONTOWEJ KAMIENICY PRZY UL. JÓZEFIŃSKIEJ 14 W KRAKOWIE

Kamienica nie jest wpisana do rejestru zabytków odrębnymi decyzjami. Figuruje w ewidencji zabytków. Znajduje się w obrębie układu urbanistycznego Podgórze, wpisanego do rejestru zabytków pod numerem A - 608 decyzją z dnia 26.10.1981 r., oraz w obszarze uznanym za pomnik historii "Kraków - historyczny zespół miasta" zarządzeniem Prezydenta RP z dnia 8.09.1994 r.

Podstawowe dane historyczne

Kamienica jest budynkiem narożnym usytuowanym dłuższym bokiem przy ul. Józefińskiej, krótszym przy ul. Węgierskiej.

W obecnej formie powstała na przełomie XIX/XX wieku, w wyniku dobudowy kondygnacji nad piętrowym budynkiem w stylu historyzmu z elementami neobaroku.

W archiwum Państwowym w Krakowie istnieją dokumenty z lat 1898 i 1903, potwierdzające starania o uzyskanie pozwolenia na nadbudowę piętrowej kamienicy.

Opis konserwatorski

Kamienica murowana z cegły. Tynkowana. Wokół okien i drzwi wejściowych obramienia wykonane w narzucie.

Kamienica ma trzy kondygnacje, parter, I i II piętro.

Fasada od strony ul. Józefińskiej jest 11 osiowa, od strony ul. Węgierskiej 7 osiowa.

Plastykę elewacji kształtują poziome gzymsy i rozbudowane obramienia okienne.

Parter nad niewysokim cokolem jest boniowany w tynku. Od I piętra oddziela go poziomy, prosty gzyms, biegnący przez całą długość budynku, przerwany nad drzwiami wejściowymi od ul. Józefińskiej.

Okna I piętra podtrzymuje węższy gzyms, którego długość wyznaczają skrajne okna kamienicy.

Przestrzeń pomiędzy oknami parteru i I piętra tworzą płyctyny, podyktowane szerokością okien.

Nad oknami II piętra, pod dachem widoczny jest rozbudowany gzyms koronujący, zwieńczający fasadę. Stanowi go gzyms nad oknami II piętra, pas dekoracji płycinowej i gzyms pod dachem, który obecnie jest "rekonstrukcją" z blachy.

Okna każdej kondygnacji posiadają inną dekorację.

W narożniku od ul. Węgierskiej dwa okna w każdej kondygnacji zamurowano i stworzono tzw. ślepe okna.

Dekoracja nad oknami parteru płynnie łączy się z boniowaniem.

Obramienia okien modelowane w tynku. Na parterze z podokiennikami, z boniowaniem po bokach.

Na I piętrze dekoracja wokół okien jest najbardziej rozbudowana, z tympanonami nad trzema centralnymi oknami od strony ul. Józefińskiej i arkadą nad pozostałymi.

Okna II piętra mają rozbudowane podokienniki i klucz w osi okien.

Stolarka okienna jest nowa. Biała.

Otwory drzwiowe mają również sztukatorskie obramienia, od strony ul. Węgierskiej z kluczem w osi drzwi.

Stan zachowania elewacji frontowej

Wątki ceglane widoczne w naturalnych ubytkach w dość dobrym stanie.

Wątek regulamy, jednolity.

Widoczne zawilgocenie i zasolenie przy chodniku, od posadowienia.

Tynki wapienno-piaskowe, w partii parteru z wymodelowanym boniowaniem, zarzucone tzw. barankiem. XX w.

W partii pięter gładko zacierane, malowane. XX w.

Stan zachowania zły. Widoczne rozległe ubytki zapraw, a tam gdzie zaprawa zachowała się odstaje od wątku.

Zachowane tynki są odspojone na dużych powierzchniach, zwłaszcza w pasie cokołu. Są spękane, silnie zabrudzone, z zaciekami.

Wielokrotnie malowane, farba łuszczy się płatami.

Obramienia okien, gzymsy, dekoracje sztukatorskie, modelowane w tynku odspojone miejscowo od podłoża. Widoczne ubytki. Stan zachowania ogólnie dość dobry. Formy dekoracyjne częściowo zatarte malowaniem, ale czytelne. Zabrudzone, z zaciekami jak cała elewacja.

Gzyms pod dachem wykonany z blachy jest wtórny. Być może pod nim znajduje się zachowany chociaż śladowo gzyms mурowany. /?/

Kamienica była wielokrotnie remontowana, w tym malowana.

Układ stratygraficzny nawarstwień: na wątku ceglany położono dwie warsty zprawy: wyrównującą i docelową.

Zaprawa została pomalowana na ciepły oranżowo-ceglany, łososiowy kolor.

Wyróżniono cokół kolorem jaśniejszym (z dodatkiem ugru), o podobnej temperaturze. Sztukatorskie obramienia okien i drzwi były jasne, w kolorze ciepłej szarości z domieszką różu.

Elewacja była wielokrotnie malowana, w odkrywkach uwidoczniły się kolory żółty, zielony, brązowo-bordowy. Podobny układ warstw zaobserwowano na ścianach kondygnacji i w partii cokołu.

na podstawie badań w obiekcie

I Tynki płaskie, boniowanie, gzymsy

1. Usunięcie odspojonych, ruchomych tynków do wątku ceglanego.
2. Hydrodynamiczne odczyszczenie powierzchni odstonitej cegły i tynków z brudu, resztek farb z doczyszczeniem mechanicznym, ręcznie.
3. Uzupelnienie ubytków cegły cegłą.
4. Wykonanie rekonstrukcji gzymsu pod dachem metodą tradycyjną z cegły wg. zachowanych śladów.
5. Impregnacja – wzmocnienie starej wyprawy tynkarskiej oraz osłabionej cegły, biorąc pod uwagę ich stan zachowania.
Należy zwrócić uwagę, aby preparat wznacniający nie hydrofobizował podłoża.
6. Uzupelnienie tynków płaskich tradycyjną zaprawą wapienno-piaskową.
Zaleca się zastosowanie dołowanego, sezonowanego wapna i płukanego, rzecznego piasku.
W wypadku zastosowania gotowej wyprawy tynkarskiej musi ona spełniać pewne warunki, z uwagi na zabytkowy charakter obiektu.
Zaprawa powinna mieć dopasowaną wytrzymałość do podłoża, nie może być za mocna w stosunku do starego podłoża.
Musi mieć wysoką elastyczność i przyczepność do podłoża.
Powinna być lekka.
Wyklucza się zastosowanie tynków akrylowych.
7. Uzupelnienie tynków gzymsów, cokolu oraz boniowania systemowym tynkiem renowacyjnym.

Systemowy tynk renowacyjny zwłaszcza na cokole budowlany o
porowatości zapewnia w związku z kapilarnym podciąganiem wilgoci szybkie wysychanie muru.

8. Wykonanie na powierzchni spodnich tynków gładzi z zaprawy wapienno-piaskowej.

9. Impregnacja powierzchni tynków przed malowaniem.

10. Malowanie powierzchni tynków dwukrotnie farbami hydrofobowo-krzemianowymi o zaprojektowanej kolorystyce.

Przed malowaniem należy wykonać próby kolorystyczne na fasadzie w celu zaakceptowania zatwierdzonej kolorystyki.

II Obramowania okien i drzwi wykonane sztukatorsko

1. Odczyszczenie powierzchni sztukaterii z wtórnych nawarstwień farb mechanicznie, ręcznie, z precyzyjnym doczyszczeniem i wydobyciem modelunku obramień.

2. Podklejenie odspojonych sztukaterii przez wykonanie iniekcji.

3. Uzupelnienie ubytków sztukaterii zaprawą mineralną, z uwzględnieniem plastyki obramień.

4. Impregnacja powierzchni sztukaterii.

5. Malowanie dwukrotne farbami hydrofobowo-krzemianowymi o zaprojektowanej kolorystyce.

Przed malowaniem należy wykonać próby kolorystyczne na fasadzie w celu zaakceptowania zatwierdzonej kolorystyki.

III Ofasowania blacharskie (nadokienniki, parapety podokienniki i rynny, rury spustowe)

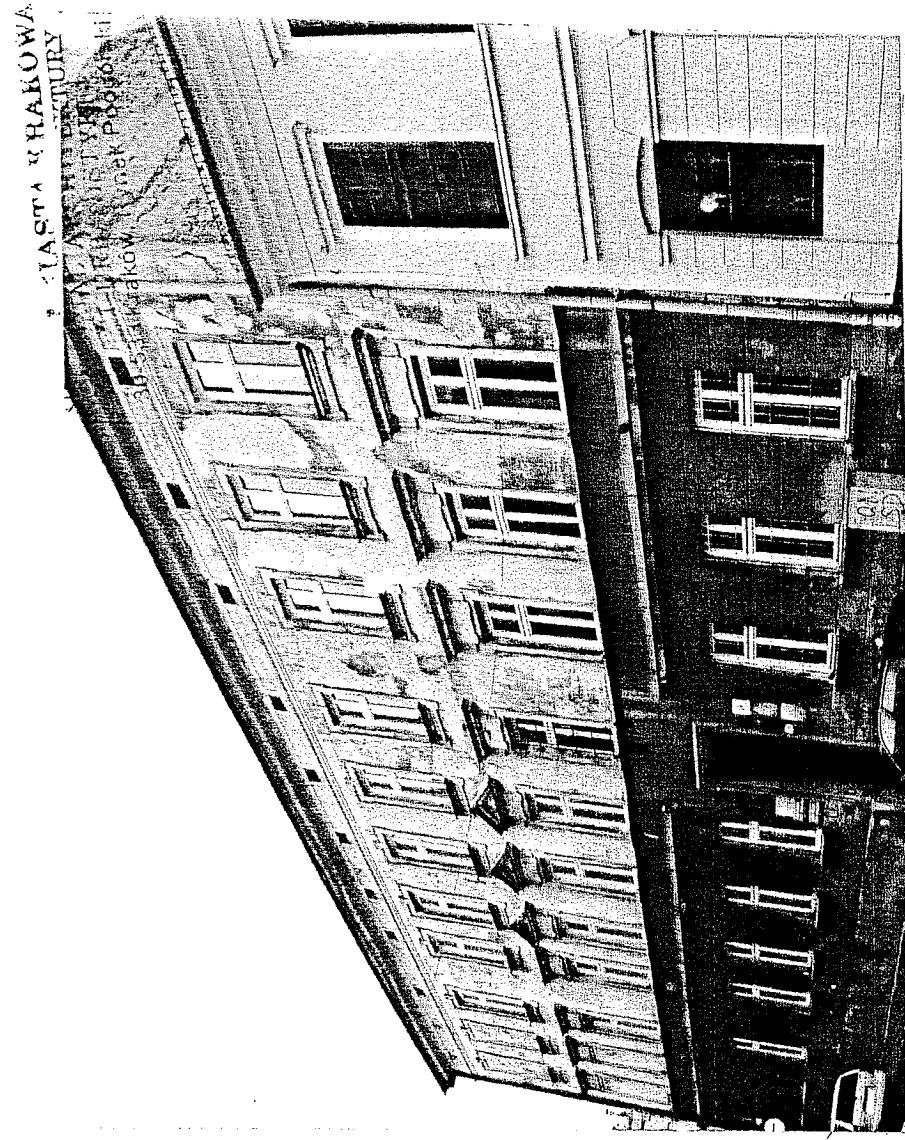
1. Demontaż starych ofasowań blacharskich.
2. Wykonanie i montaż nowych ofasowań blacharskich z blachy ocynkowanej, pomalowanej na kolor dostosowany do koloru elewacji, który należy ustalić z projektantem prac.

Przedstawioną kolorystykę elewacji oparowano na podstawie naturalnych odkrywek i zawężonych badań w obiekcie, z uwagi na brak rusztowania. Kolorystyka może zostać skonsultowana po rozpoczęciu remontu elewacji i postawieniu rusztowania na całości elewacji. Można wtedy wykonać odkrywki pasowe na elewacji potwierdzające lub korygujące zaproponowaną kolorystykę.

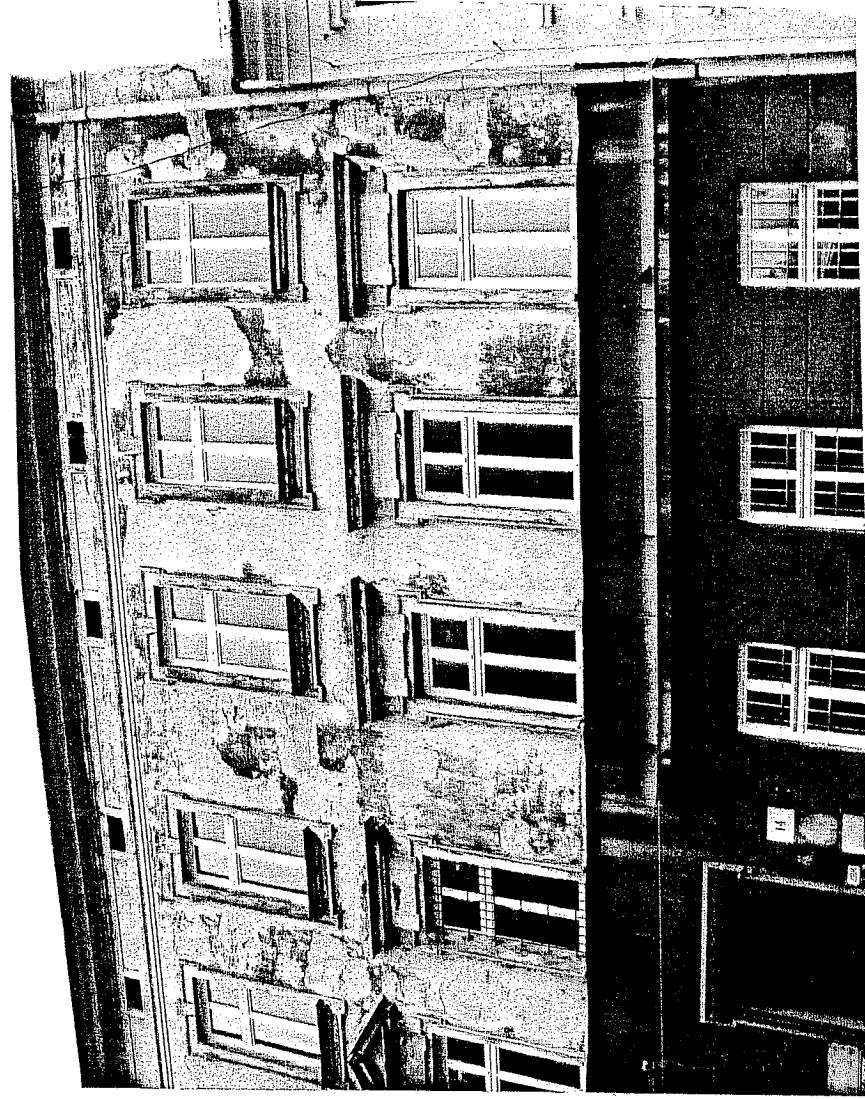
Do programu prac konserwatorskich dołączono 14 fotografii barwnych.

Gracyna Schulze-Glazik

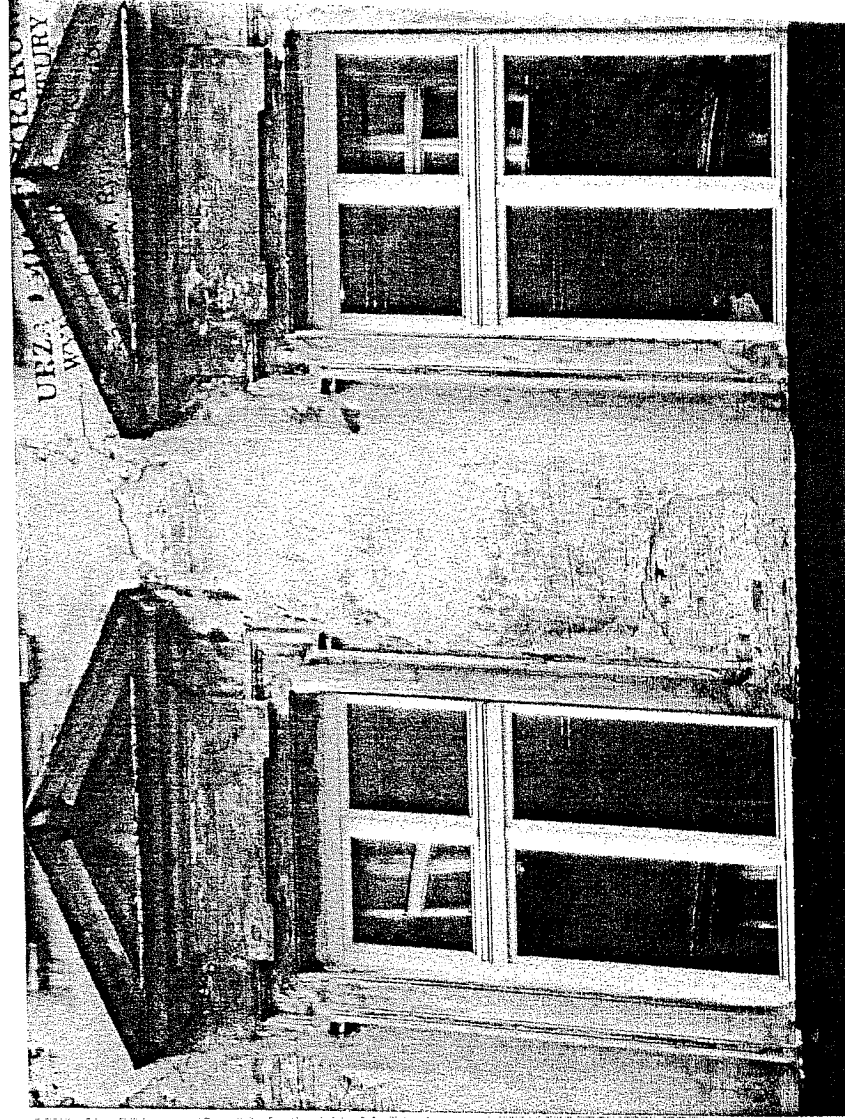
dr Gracyna Schulze-Glazik
konserwator Dziej Sztuki
30-117 Kraków
ul. Młaskotów 3 m. 10
tel. 12/ 427 05 84



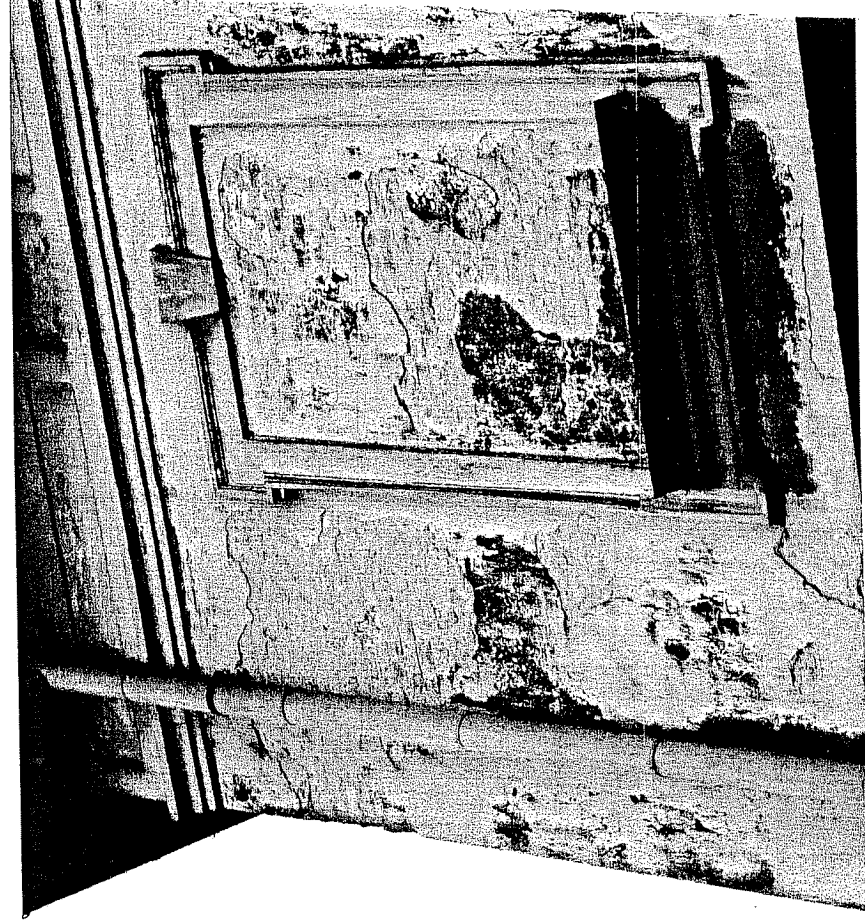
Fot. 1. Kraków, ul. Józefińska 14. Elewacja kamienicy od strony ul. Józefińskiej.



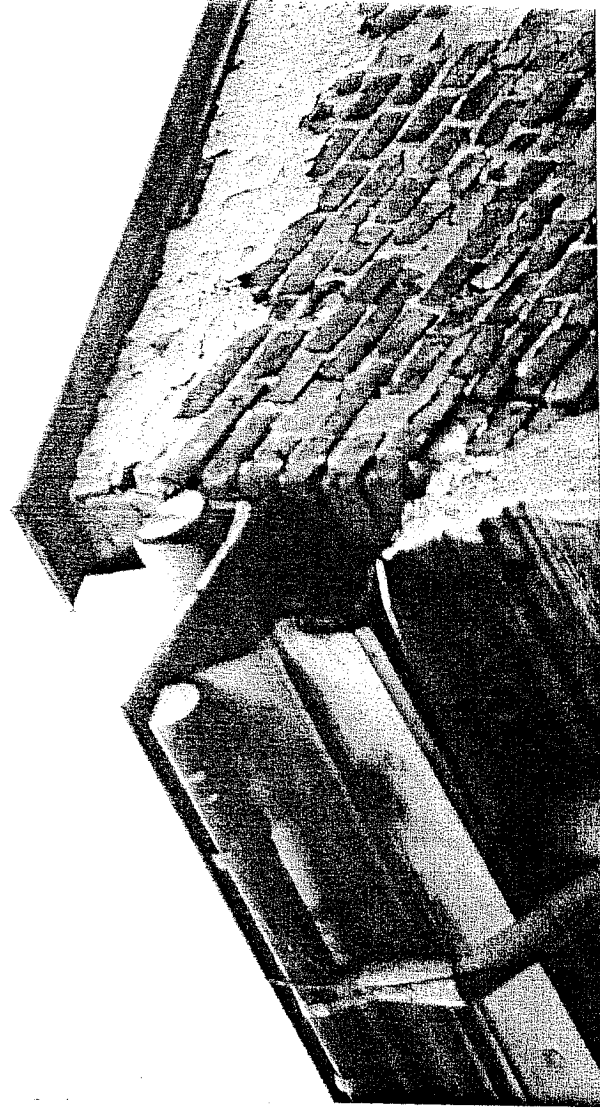
Fot. 2. Kraków, ul. Józefińska 14. Elewacja kamienicy od strony ul. Józefińskiej.
Fragment. Elewacja brudna, z ubytkami tynków.



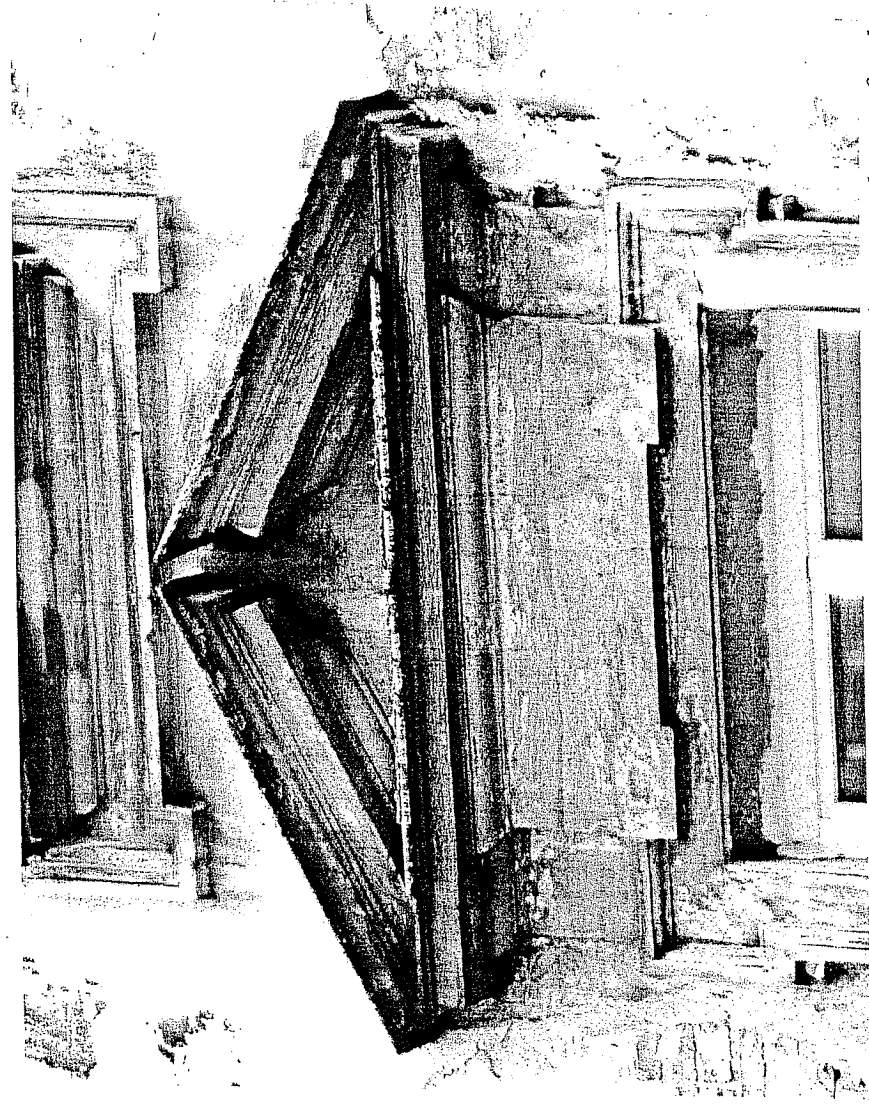
Fot. 3. Kraków, ul. Józefińska 14. Elewacja kamienicy od strony ul. Józefińskiej.
Fragment. Ubytki tynków do wątku ceglanego.



Fot. 4. Kraków, ul. Józefińska 14. Elewacja kamienicy od strony ul. Józefińskiej.
Fragment. Ubytki i ostawania tynków do wątku ceglanego.



Fot. 5. Kraków, ul. Józefińska 14. Elewacja kamienicy od strony ul. Józefińskiej.
Szczyt kamienicy. Gzyms pod dachem odtworzony w blaszce.



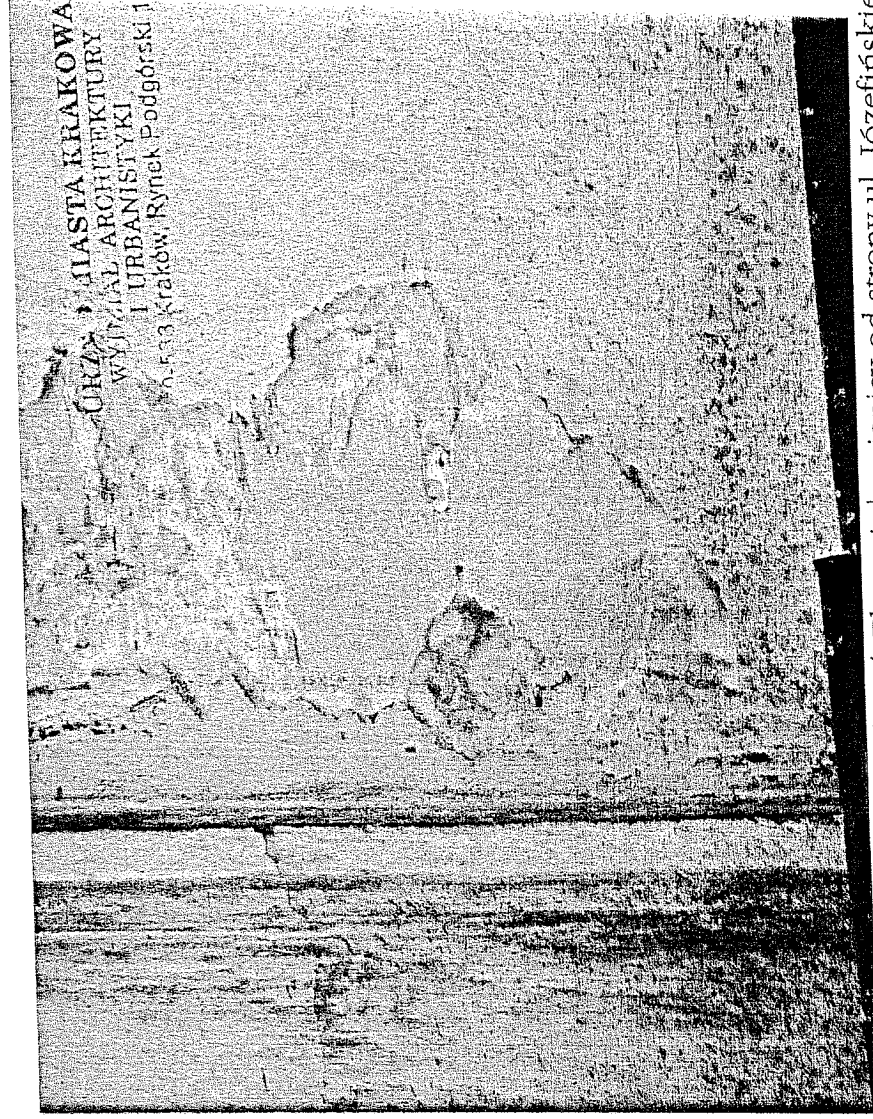
Fot. 6. Kraków, ul. Józefińska 14. Elewacja kamienicy od strony ul. Józefińskiej.
Fragment. Tympanon nad oknem środkowym.



Fot. 7. Kraków, ul. Józefińska 14. Elewacja kamienicy od strony ul. Józefińskiej. Fragment. Gzyms koronujący. Ubytki tynków do wątku ceglanego pod rurą spustową.



Fot. 8. Kraków, ul. Józefińska 14. Elewacja kamienicy od strony ul. Józefińskiej. Fragment. Ubytki i ostawania tynków wokół okien.



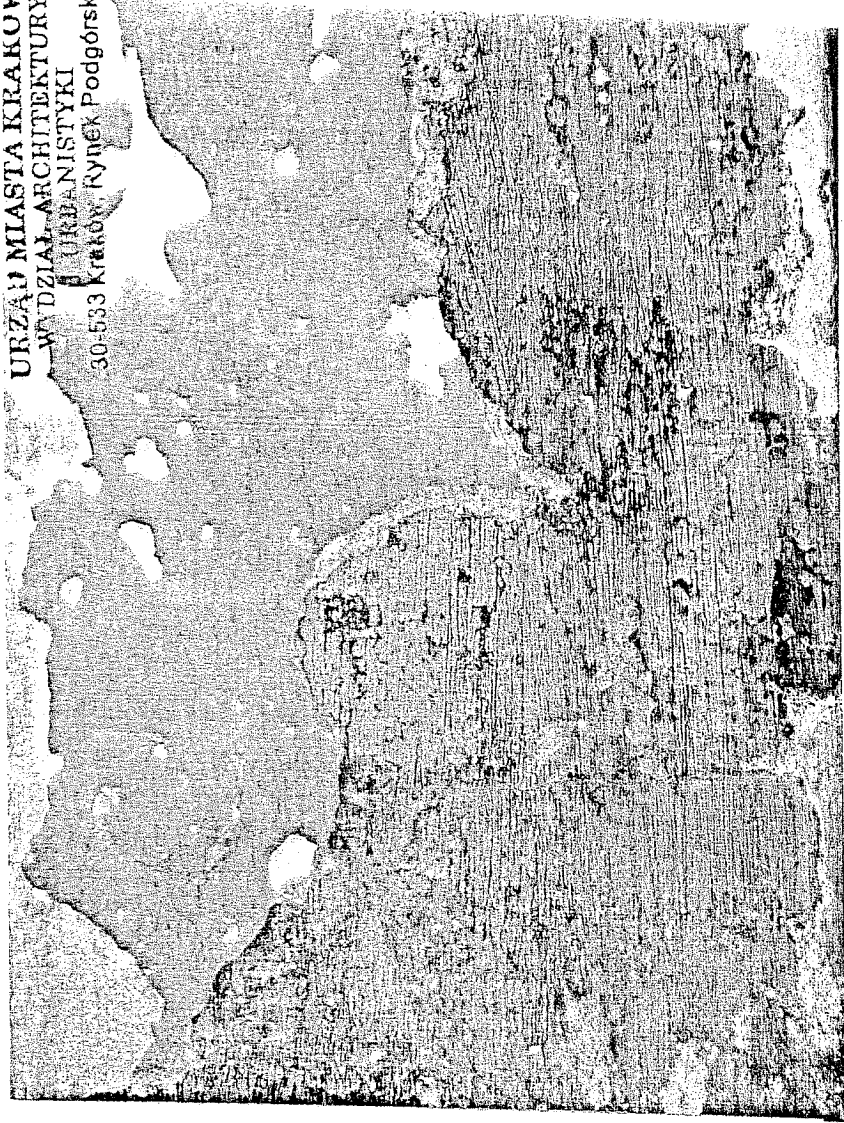
Fot. 9. Kraków, ul. Józefińska 14. Elewacja kamienicy od strony ul. Józefińskiej.

Fragment. Ubytki i odstawania tynków wokół okien.



Fot. 10. Kraków, ul. Józefińska 14. Elewacja kamienicy od strony ul. Józefińskiej.

Fragment. Ubytki tynków i nawarstwienia w partii boniowania nad cokołem.



Fot. 12. Kraków, ul. Józefińska 14. Elewacja kamienicy od strony ul. Józefińskiej.
Fragment. Ubytki i nawarstwienia w partii boniowania.



Fot. 13. Kraków, ul. Józefińska 14. Elewacja kamienicy od strony ul. Józefińskiej.
Fragment. Ubytki i nawarstwienia w partii boniowania nad cokółem.

ZADANIE NR 4
DO SPECYFIKACJI

REMAPOL

**FIRMA HANDLOWO-USŁUGOWA
GRZEGORZ KALITA**
Kraków, ul. Wielkie Pola 7

Adres korespondencyjny, Biuro: 31-614 Kraków, ul. Zjazdu Gnieźnińskiego 6/7 tel/fax (012) 641-02-08
mail: remapol@interia.pl Tel.: 0501-39-72-72; 0604-51-77-84; NIP: 678-105-01-24; REGON: 351544030

Konto bankowe: Getinbank S.A. O/Kraków 57 1150 1195 7801 2957 2004 0001

PROJEKT

czasowej zmiany organizacji ruchu

na czas trwania remontu elewacji
budynku nr 14 przy ul. Józefińskiej
w Krakowie

Kraków, wrzesień 2006r.

OPIS TECHNICZNY

DO PROJEKTU CZASOWEJ ZMIANY ORGANIZACJI RUCHU NA CZAS REMONTU ELEWACJI BUDYNKU NR 14 PRZY UL. JÓZEFIŃSKIEJ W KRAKOWIE.

I. Podstawa zlecenia.

Zlecenie inwestora – MOPPS, ul. Józefińska 14

II. Materiały wyjściowe.

1. Inwentaryzacja istniejącego w terenie oznakowania wykonana dla potrzeb projektu;
2. Ustawa z dnia 20.06.1997 prawo o ruchu drogowym (Dz. U. nr 68, poz. 62 z późniejszymi zmianami);
3. Rozporządzenie Ministrów Infrastruktury oraz Spraw Wewnętrznych i Administracji z dnia 31.07.2002r. w sprawie znaków i sygnałów drogowych (Dz. U. nr 170, poz. 1393);
4. Rozporządzenie Ministra Infrastruktury z dnia 23.09.2003r. w sprawie szczegółowych warunków zarządzania ruchem na drogach oraz wykonywania nadzoru na tym zarządzaniem (Dz. U. nr 177, poz. 1729);
5. Rozporządzenie Ministra Infrastruktury z dnia 03.07.2003r. w sprawie szczegółowych warunków technicznych dla znaków i sygnałów drogowych oraz urządzeń bezpieczeństwa ruchu drogowego i warunków umieszczania ich na drogach (Dz. U. nr 220, poz. 2181).

III. Cel opracowania.

Celem opracowania jest prawidłowe oznakowanie miejsca robót w pasie drogowym.

IV. Opis projektowanych rozwiązań.

Ul. Józefińska na przedmiotowym odcinku jest drogą o nawierzchni asfaltowej o szer. 8,5m z obustronnym chodnikiem betonowym szer. 2,70m w miejscu robót. Jest ulicą jednokierunkową o kierunku ruchu do ul. Targowej. Natężenie ruchu kołowego – małe, pieszego – małe. Sklasyfikowana jest jako droga gminna w zarządzie KZK.

Ul. Węgierska na przedmiotowym odcinku jest drogą o nawierzchni asfaltowej o szer. 8,5m z obustronnym chodnikiem betonowym szer. 1,50m w miejscu robót. Jest ulicą jednokierunkową o kierunku ruchu od ul. Limanowskiego do ul. Józefińskiej. Natężenie ruchu kołowego – małe, pieszego – małe. Sklasyfikowana jest jako droga gminna w zarządzie KZK.

Na czas trwania czas montażu i demontażu rusztowania w etapie 1 należy wyznaczyć strefę bezpieczeństwa szer. 6,0m. Ruch pieszy należy skierować na drugą stronę ulicy, ustawiając na barierze U-20a tabliczki „Przejdźcie drugą stroną ulicy”. Roboty wygrodzić wzdłuż jezdni zaporami malowanymi w kolorze biało – czerwonym, zapora drogowa pojedyncza U – 20a z oświetleniem żółtym o wymiarach 250-250 x 250-250, a do wygrodzenia poprzecznego zastosować zaporę drogową pojedynczą szeroka U – 20b. Zapora od strony najazdu typu „sierżant” symbol U – 3d (U-3c od strony najazdu w ul. Węgierskiej) z oświetleniem żółtym winna być pomalowana w pasy ukosne o szer. 30cm – białe i szer. 30cm – czerwone. Zapory umieszczać na stojakach o stabilnej konstrukcji na wys. od 0,9 do 1,1m, mierząc od poziomu powierzchni drogi do górnej krawędzi zapór.

W etapie 2 na czas funkcjonowania rusztowania należy je zabezpieczyć siatką zgodnie z przepisami BHP. Dla ruchu pieszego należy pozostawić ciąg pieszy szer. 1,5m.

Zabezpieczenie miejsca robót w etapie 3 na czas montażu i demontażu rusztowania od strony ul. Węgierskiej jest analogiczne jak w etapie 1.

W etapie 4 na czas funkcjonowania rusztowania od strony ul. Węgierskiej należy ruch pieszy skierować na drugą stronę ulicy.

Szczegółowy sposób zabezpieczenia miejsce robót został pokazany na planszach oznakowania poszczególnych etapów.

Termin realizacji – 25.09. – 25.10.2006r.

Projekt oznakowania nie zawiera wygrodenia placu budowy wynikającego z przepisów budowy.

V. Sposób oznakowania.

1. Zasady rozmieszczania tablic informacyjnych.

Oznakowanie robót należy wykonać w sposób wskazany na załączonym opracowaniu. Miejsca ustawienia znaków w terenie należy wybrać indywidualnie w zależności od sytuacji. Ustawiając oznakowanie należy kierować się następującymi zasadami:

- znaki, tablice nie mogą zasłaniać istniejących znaków drogowych, informatorów i sygnalizacji świetlnej;
- nie mogą zasłaniać widoczności w rejonie skrzyżowania;
- znaki drogowe użyte do oznakowania robót powinny mieć wymiar o jedną grupę większy niż znaki ustawione na stałe;
- ustawiając znaki na chodniku należy zachować skrajnie:
 - pionową - 2,0m nad chodnikiem;
 - pionową - 2,2m od krawędzi jezdni;
- znaki drogowe należy umieszczać na słupkach lub kątowniku na wys. do 2.2m dla dwóch znaków montowanych na jednym słupku;
- dopuszcza się montowanie znaków na istniejących słupkach znaków drogowych lub słupach oświetlenia ulicznego pod warunkiem, że nie może być więcej niż trzy znaki, a znak umieszczony najniżej nie może być niżej niż 0,9m od poziomu chodnika i to tylko w miejscu, gdzie nie odbywa się ruch pieszych.

2. Czynności poprzedzające zajęcie pasa drogowego:

Przed zajęciem pasa drogowego należy:

- 1) Uzyskać u Zarządcy Drogi pisemne zezwolenie na zajęcie pasa drogowego, uzgadniając termin i okres zajęcia pasa drogowego;
- 2) Wykonać i ustawić w określonych miejscach wskazanych projektem oznakowanie (oznakowanie do czasu odbioru zastonięte).

3. Uwagi ogólne:

W czasie prowadzenia robót należy zapewnić stałą kontrolę ustawionego zabezpieczenia, oświetlenia i oznakowania zabezpieczającego, a stwierdzone ustęki niezwłocznie likwidować. Po zakończeniu zajęcia pasa drogowego, teren należy przywrócić do stanu pierwotnego i przekazać Zarządcy Drogi.

Za oznakowanie na placu budowy odpowiada kierownik budowy.

WYKONAŁ:



GRZEGORZ KALITA

OPIS TECHNICZNY

DO PROJEKTU CZASOWEJ ZMIANY ORGANIZACJI RUCHU NA CZAS REMONTU ELEWACJI BUDYNKU NR 14 PRZY UL. JÓZEFINSKIEJ W KRAKOWIE.

I. Podstawa zlecenia.

Zlecenie inwestora – MOPS, ul. Józefińska 14

II. Materiały wyjściowe.

1. Inwentaryzacja istniejącego w terenie oznakowania wykonana dla potrzeb projektu;
2. Ustawa z dnia 20.06.1997r. prawo o ruchu drogowym (Dz. U. nr 68, poz. 62 z późniejszymi zmianami);
3. Rozporządzenie Ministrów Infrastruktury oraz Spraw Wewnętrznych i Administracji z dnia 31.07.2002r. w sprawie znaków i sygnałów drogowych (Dz. U. nr 170, poz. 1393);
4. Rozporządzenie Ministra Infrastruktury z dnia 23.09.2003r. w sprawie szczegółowych warunków zarządzania ruchem na drogach oraz wykonywania nadzoru na tym zarządzeniem (Dz. U./nr 177, poz. 1729);
5. Rozporządzenie Ministra Infrastruktury z dnia 03.07.2003r. w sprawie szczegółowych warunków technicznych dla znaków i sygnałów drogowych oraz urządzeń bezpieczeństwa ruchu drogowego i warunków umieszczenia ich na drogach (Dz. U. nr 220, poz. 2181).

III. Cel opracowania.

Celem opracowania jest prawidłowe oznakowanie miejsca robót w pasie drogowym.

IV. Opis projektowanych rozwiązań.

Ul. Józefińska na przedmiotowym odcinku jest drogą o nawierzchni asfaltowej o szer. 8,5m z obustronnym chodnikiem betonowym szer. 2,70m w miejscu robót. Jest ulicą jednokierunkową o kierunku ruchu do ul. Targowej. Natężenie ruchu kołowego – małe, pieszego – małe. Sklasyfikowana jest jako droga gminna w zarządzie KZK.

Ul. Węgierska na przedmiotowym odcinku jest drogą o nawierzchni asfaltowej o szer. 8,5m z obustronnym chodnikiem betonowym szer. 1,50m w miejscu robót. Jest ulicą jednokierunkową o kierunku ruchu od ul. Limanowskiego do ul. Józefińskiej. Natężenie ruchu kołowego – małe, pieszego – małe. Sklasyfikowana jest jako droga gminna w zarządzie KZK.

Na czas trwania czas montażu i demontażu rusztowania w etapie 1 należy wyznaczyć strefę bezpieczeństwa szer. 6,0m. Ruch pieszy należy skierować na drugą stronę ulicy, ustawiając na barierze U-20a tabliczki „Przejsiecie drugą stroną ulicy”. Roboty wygrodzić wzdłuż jezdnii zaporami malowanymi w kolorze biało – czerwonym, zapora drogowa pojedyncza U – 20a z oświetleniem żółtym o wymiarach 250-250 x 250-250, a do wygrozdzenia poprzecznego zastosować zapórę drogową pojedynczą szeroka U – 20b. Zapora od strony najazdu typu „sierżant” symbol U – 3d (U-3c od strony najazdu w ul. Węgierskiej) z oświetleniem żółtym winna być pomalowana w pasy ukośne o szer. 30cm – białe i szer. 30cm – czerwone. Zapory umieścić na stojakach o stabilnej konstrukcji na wys. od 0,9 do 1,1m, mierząc od poziomu powierzchni drogi do górnej krawędzi zapór.

W etapie 2 na czas funkcjonowania rusztowania należy je zabezpieczyć siatką zgodnie z przepisami BHP. Dla ruchu pieszego należy pozostawić ciąg pieszy szer. 1,5m.

Zabezpieczenie miejsca robót w etapie 3 na czas montażu i demontażu rusztowania od strony ul. Węgierskiej jest analogiczne jak w etapie 1.

W etapie 4 na czas funkcjonowania rusztowania od strony ul. Węgierskiej należy ruch pieszy skierować na drugą stronę ulicy.

Szczegółowy sposób zabezpieczenia miejsc robót został pokazany na planszach oznakowania poszczególnych etapów.

Termin realizacji – 25.09. – 25.10.2006r.

Projekt oznakowania nie zawiera wygrozdzenia placu budowy wynikającego z przepisów budowy.

V. Sposób oznakowania.

1. Zasady rozmieszczania tablic informacyjnych.

Oznakowanie robót należy wykonać w sposób wskazany na załączonym opracowaniu. Miejsca ustawienia znaków w terenie należy wybrać indywidualnie w zależności od sytuacji. Ustawiając oznakowanie należy kierować się następującymi zasadami:

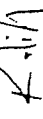
- znaki, tablice nie mogą zasłaniać istniejących znaków drogowych, informatorów i sygnalizacji świetlnej;
 - nie mogą zasłaniać widoczności w rejonie skrzyżowania;
 - znaki drogowe użyte do oznakowania robót powinny mieć wymiar o jedną grupę większy niż znaki ustawione na stałe;
 - ustawiając znaki na chodniku należy zachować skrajnię:
 - poziomą - 2,0m nad chodnikiem;
 - pionową - 2,2m od krawędzi jezdni;
 - znaki drogowe należy umieszczać na słupkach lub kątowku na wys. do 2.2m dla dwóch znaków montowanych na jednym słupku;
 - dopuszcza się montowanie znaków na istniejących słupkach znaków drogowych lub słupach oświetlenia ulicznego pod warunkiem, że nie może być więcej niż trzy znaki, a znak umieszczony najniżej nie może być niżej niż 0,9m od poziomu chodnika i to tylko w miejscu, gdzie nie odbywa się ruch pieszych.
- ### 2. Czynności poprzedzające zajęcie pasa drogowego:
- Przed zajęciem pasa drogowego należy:
- 1) Uzyskać u Zarządcy Drogi pisemne zezwolenie na zajęcie pasa drogowego, uzgadniając termin i okres zajęcia pasa drogowego;
 - 2) Wykonać i ustawić w określonych miejscach wskazanych projektem oznakowanie (oznakowanie do czasu odbioru zastomięte).

3. Uwagi ogólne:

W czasie prowadzenia robót należy zapewnić stałą kontrolę ustawionego zabezpieczenia, oświetlenia i oznakowania zastępczego, a stwierdzone usterki niezwłocznie likwidować. Po zakończeniu zajęcia pasa drogowego, teren należy przywrócić do stanu pierwotnego i przekazać Zarządcy Drogi.

Za oznakowanie na placu budowy odpowiada kierownik budowy.

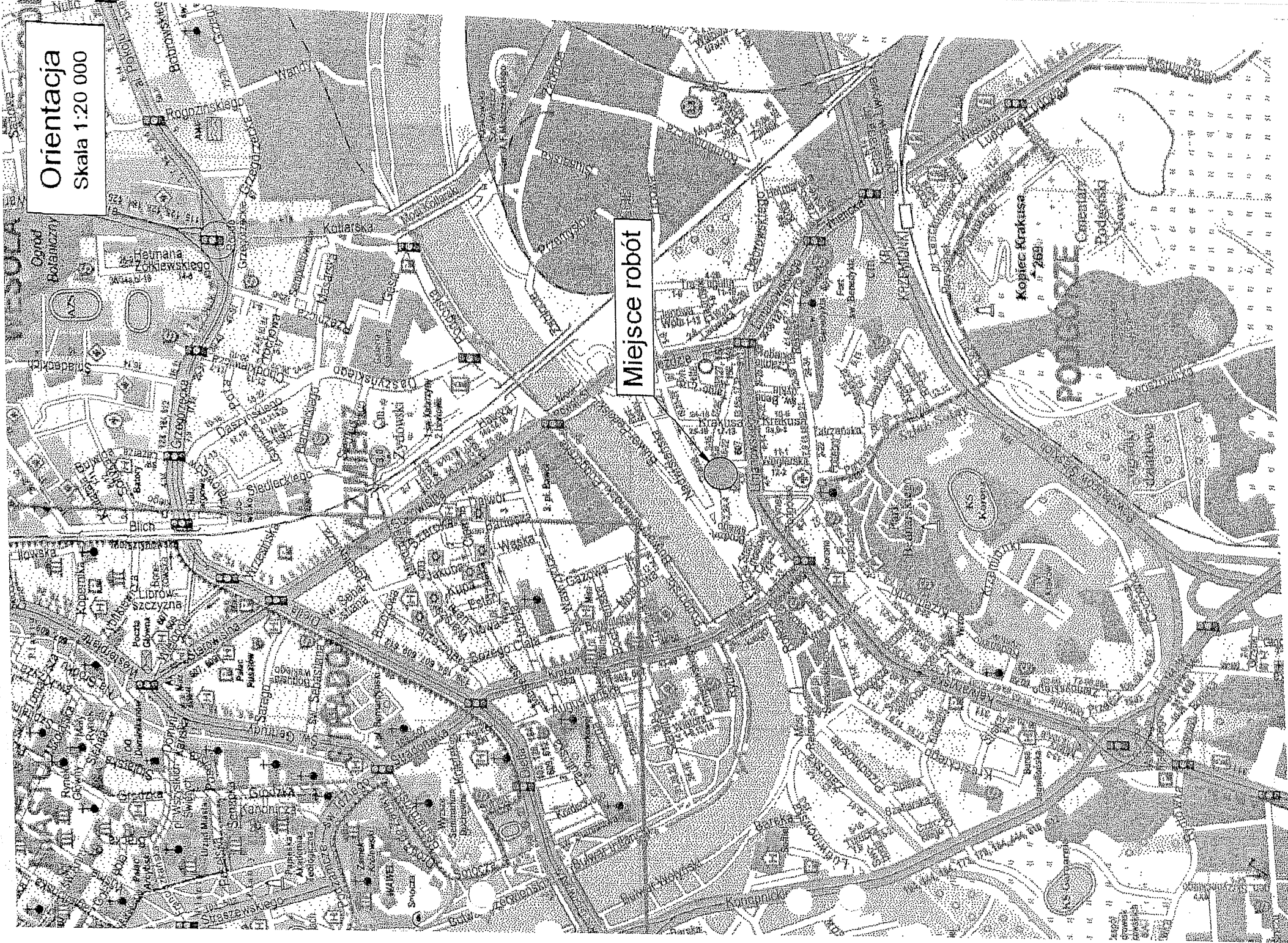
WYKONAŁ:



Grzegorz KALITA

Orientacja
Skala 1:20 000

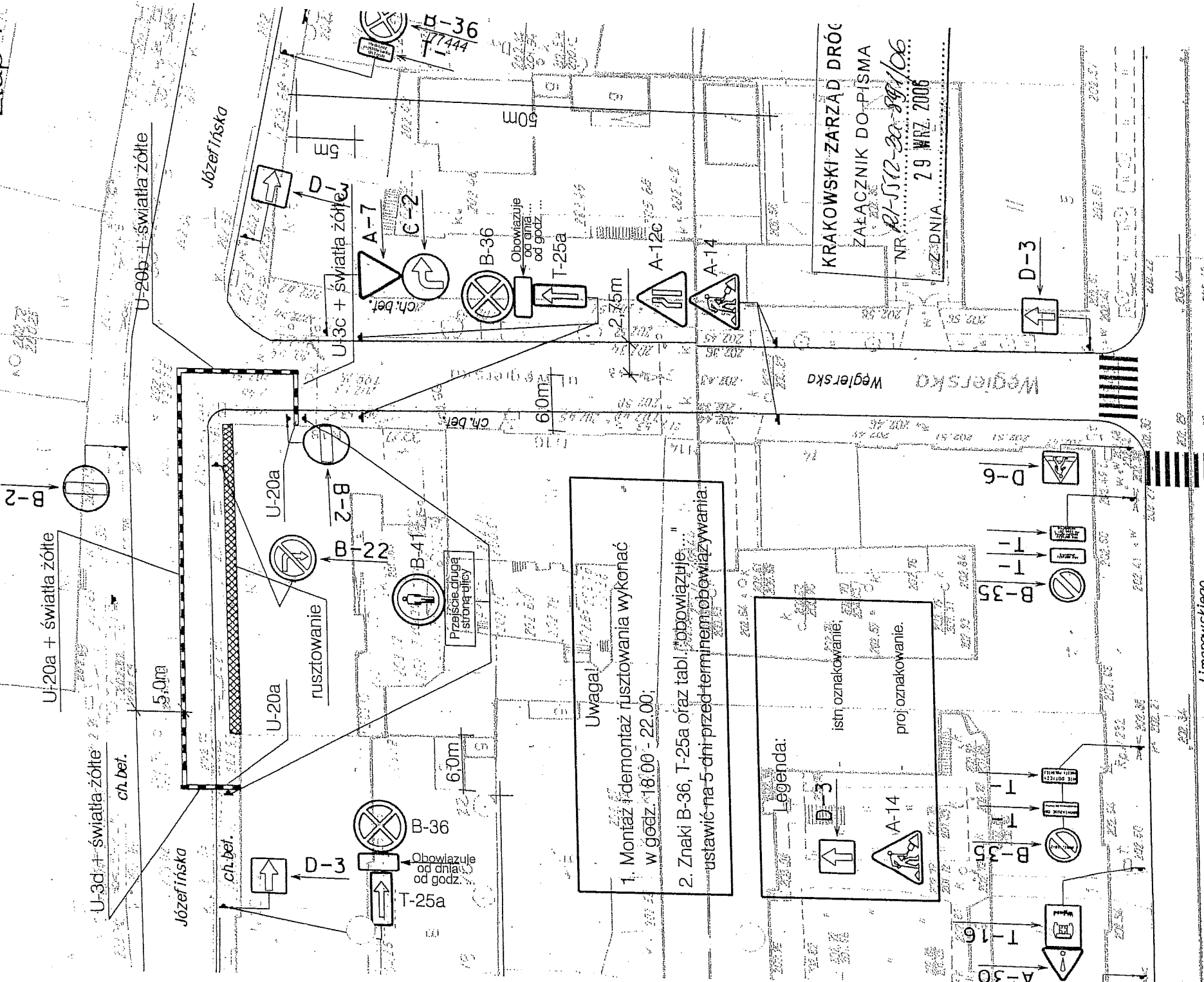
Miejsce robót



Zabezpieczenie miejsca robot

Na czas montażu i demontażu rusztowania

Etap 1

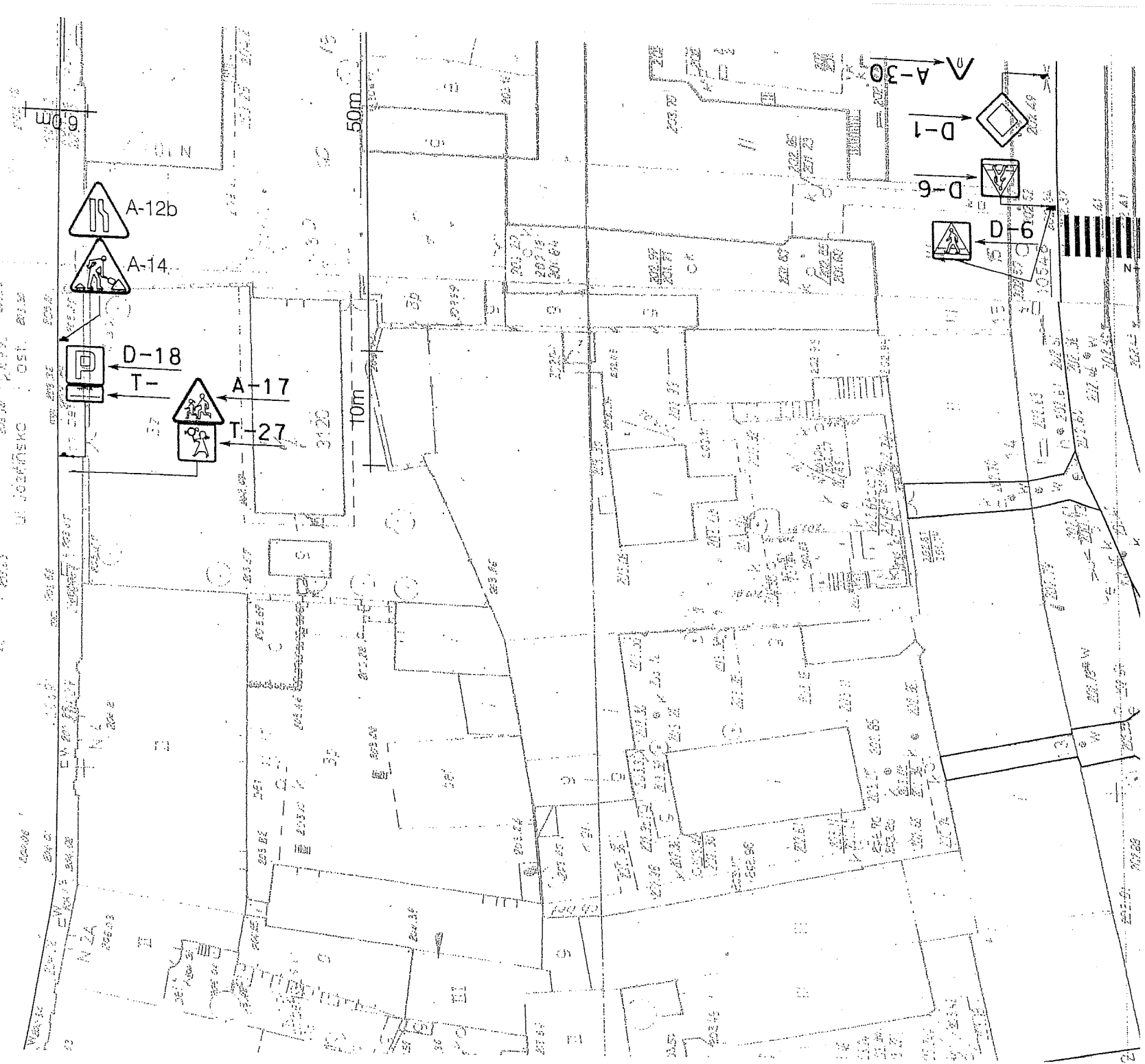
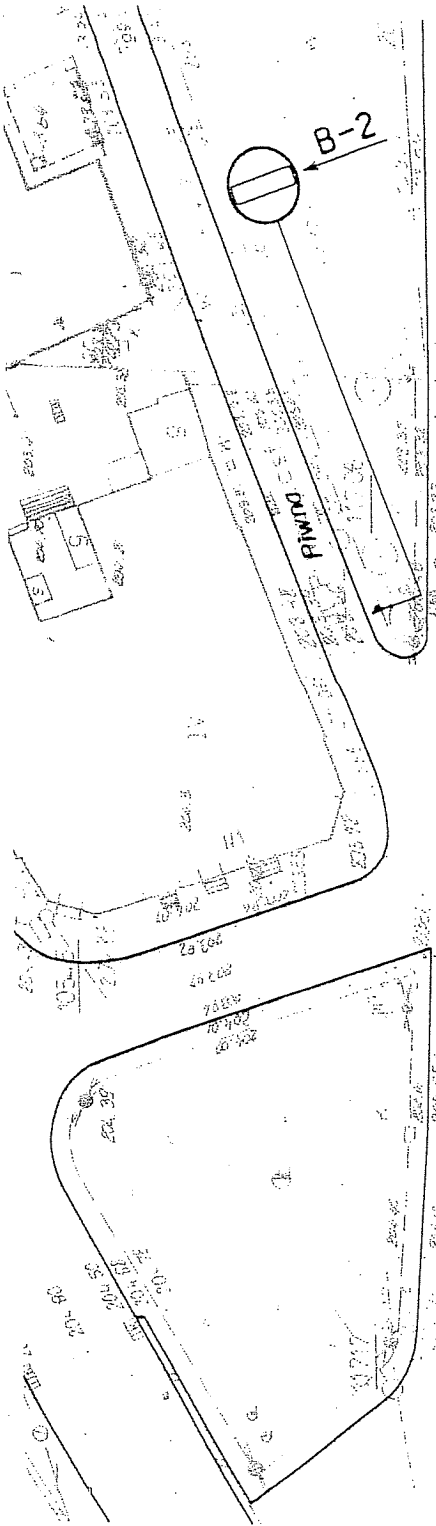


Uwaga!
1. Montaż i demontaż rusztowania wykonać w godz. 18:00 - 22:00;
2. Znaki B-36, T-25a oraz tabl. obowiązujące...
ustawić na 5 dni przed terminem obowiązywania.

Legenda:

	istn. oznakowanie;
	proj. oznakowanie.

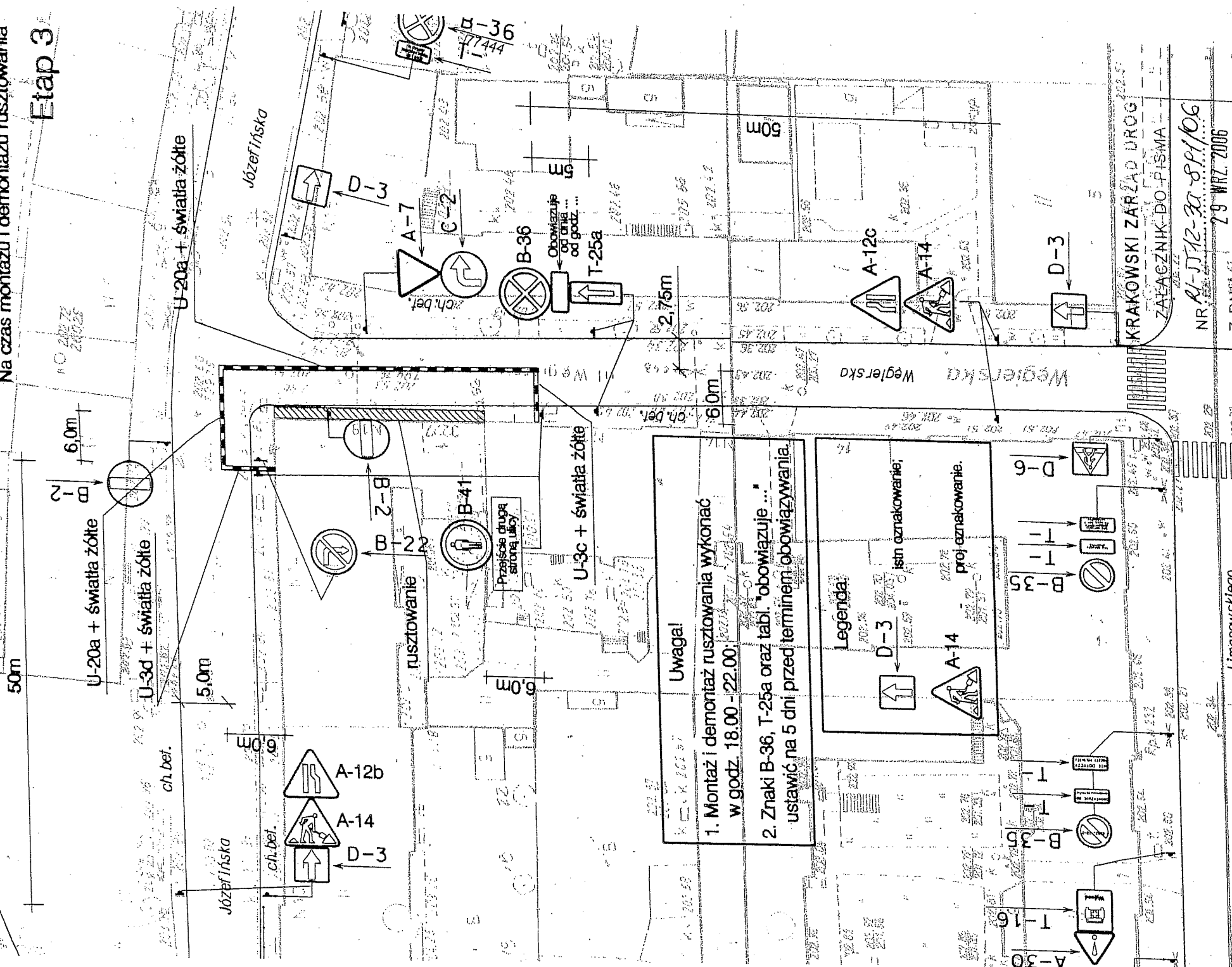
KRAKOWSKI ZARZĄD DRÓG
ZALECZNIK DO PISMA
NR P1-512-30-89/06
Z DNIA 29 WRZ. 2006



Zabezpieczenie miejsca robót

Na czas montażu i demontażu rusztowania

Etap 3



Uwaga!

1. Montaż i demontaż rusztowania wykonać w godz. 18.00 - 22.00.
2. Znaki B-36, T-25a oraz tabl. "obowiązuje..." ustawić na 5 dni przed terminem obowiązywania.

Legenda:

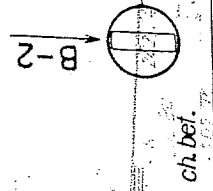
- D-3 istn. oznakowanie;
- A-14 proj. oznakowanie.

KRAKOWSKI ZARZĄD DRÓG
ZACZĄTEK DO PISMA
NR R-1112-30-89/06
Z DNIA 29 WRZ. 2006

Zabezpieczenie miejsc robot

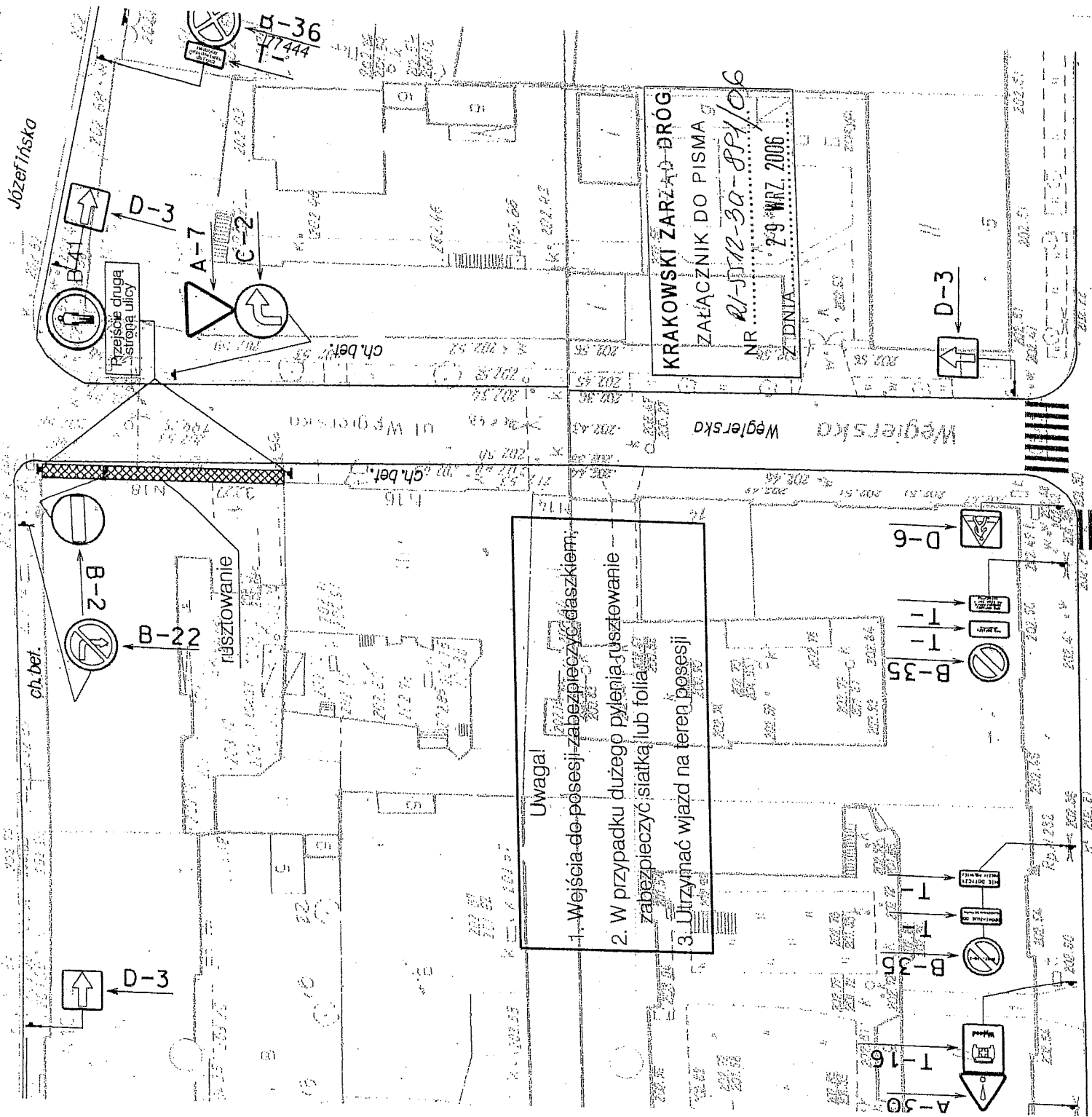
Na czas funkcjonowania ruszowania

Etap 4



ch. det.

Józefińska



Uwaga!

1. Wejścia do posesji zabezpieczyć czaszkiem.
2. W przypadku dużego pylenia ruszowanie zabezpieczyć siatką lub folią.
3. Utrzymać wjazd na teren posesji

KRAKOWSKI ZARZĄD DROG
ZARZĄCZNIK DO PISMA
NR R-1112-30-88/106
Z DNIA 29 MARZ. 2006

KRAKOWSKI ZARZĄD DRÓG
w Krakowie
31-586 Kraków, ul. Centralna 53
tel: 012 616 74 16, fax: 012 616 74 17
NIP: 675-00-07-535

KRAKÓW dnia 29 WRZ. 2006

RI – 5512 – 3a - 891 / 06

REMAPOL
FIRMA HANDLOWO-USŁUGOWA
GRZEGORZ KALITA
UL. ZJAZDU GNIEŹNIENSKIEGO 6/7
31-614 KRAKÓW

DOTYCZY: pisma z dnia 28.09.06r. w sprawie uzgodnienia projektu czasowej zmiany organizacji ruchu na czas wykonania remontu elewacji budynku nr. 14 przy ul. Józefińskiej w Krakowie

Krakowski Zarząd Dróg na podstawie Rozporządzenia Ministra Infrastruktury z dnia 23 września 2003r. w sprawie szczegółowych warunków zarządzania ruchem na drogach oraz wykonywania nadzoru nad tym zarządzaniem /Dz. U. Nr 177 z 2003r., poz. 1729/ zatwierdza **tymczasową organizację ruchu z następującymi uwagami:**

- dojazd do placu budowy zgodnie z istniejącym oznakowaniem;
- montaż i demontaż rusztowania wykonać w godz. 18.00 – 22.00;
- na czas montażu i demontażu rusztowania zapewnć dojścia do posesji pod nadzorem uprawnionego pracownika, po uprzednim wstrzymaniu robót;
- rusztowanie zabezpieczyć siatką zgodnie z przepisami BHP, a w przypadku dużego pylenia – folią;
- wejścia do posesji zabezpieczyć daszkiem zgodnie z przepisami BHP;
- termin wprowadzenia zmian w organizacji ruchu – 09.10.2006r.;
- termin przywrócenia dotychczasowej organizacji – 09.11.2006r.

Termin ważności niniejszej organizacji ruchu – do 1 roku od daty zatwierdzenia.

Zastrzeżę się prawo wprowadzenia zmian do organizacji ruchu w trakcie jej realizacji. Wykonawca prowadzący organizację ruchu zgodnie z rozporządzeniem jw. zobowiązany jest do zawiadomienia Krakowskiego Zarządu Dróg ul. Centralna 53, Krakowskiego Zarządu Komunalnego ul. Centralna 53f oraz Sekcję Ruchu Drogowego Komendy Miejskiej Policji w Krakowie, ul. Mogilska 109 o terminie jej wprowadzenia co najmniej na 7 dni przed dniem wprowadzenia organizacji ruchu. Pzed rozpoczęciem robót wykonawca winien uzyskać od Zarzący drogi zgodę na wejście w teren oraz decyzję na zajęcie pasa drogowego. W przypadku prowadzenia dalszej korespondencji prosimy o powołanie się na numer naszego pisma.

Zastępca Dyrektora
d/s Rozwój i Zarządzania
Mobilnością

Janina Pokrywa

OTRZYMUJĄ:

1 x ADRESAT + 1 egz proj.
1 x a/a RI + 1 egz proj.



KRAKOWSKI ZARZĄD KOMUNALNY W KRAKOWIE



DZIAŁ UZGODNIEN I INŻYNIERII RUCHU – SEKCJA PASA DROGOWEGO

ul. Centralna 53F, 31-586 Kraków, Centrala: tel. +48 12 616 70 00, Sekretariat: tel. +48 12 616 71 36, fax.: +48 12 616 71 38
e-mail: sekretariat@kzk.krakow.pl, Sekcja Pasa Drogowego Kierownik: tel. 616 70 46

KZK/S/20915/06/RP/288/15044

Kraków, dnia 25.09.2006 roku.

Dotyczy: opinii projektu tymczasowej organizacji ruchu wprowadzonej na czas remontu elewacji budynku przy ul. Józefińskiej 14 w Krakowie.

Firma Handlowo-Usługowa
REMAPOL
Grzegorz Kalita
Ul. Wielkie Pola 7
Kraków.

Krakowski Zarząd Komunalny w Krakowie na podstawie Rozporządzenia Ministra Transportu i Gospodarki Morskiej z dnia 23 września 2003 r. w sprawie szczegółowych warunków zarządzania ruchem na drogach /Dz. U. Nr 177 z 2003 r. poz. 1729/ opiniuje pozytywnie w/w projekt organizacji ruchu z następującymi uwagami:

- przed przystąpieniem do wykonywania w/w robót należy powiadomić mieszkańców ul. Józefińskiej, których posesje znajdują się w obrębie robót o terminie ich rozpoczęcia i utrudnieniach w ruchu oraz uzgodnić dojazd i dojścia do posesji,
- prace wykonywane w obrębie wejść i wjazdów do posesji należy wcześniej uzgodnić z właścicielami tych posesji,
- uwzględnić w projekcie naniesione poprawki,
- rusztowanie zabezpieczyć siatką zgodnie z przepisami BHP, a w przypadku dużego pylenia folią,
- wejścia do posesji zabezpieczyć daszkiem zgodnie z przepisami BHP,
- w przypadku prowadzenia prac poza pasem drogowym w/w ulicy inwestor/wykonawca/ uzyska zgodę właścicieli terenu na ich wykonywanie.

Otrzymują:
1 x Adresat
1 x a/a

BYRZYTÓW

Krzysztof Kowal

Wzór umowy

Umowa

Zawarta w dniu 2007 r. w Krakowie pomiędzy Miejskim Ośrodkiem Pomocy Społecznej w Krakowie, ul. Józefińska 14, zwanym dalej Zamawiającym, reprezentowanym przez:

a zwanym dalej Wykonawcą, reprezentowanym przez

§1

Umowa zostaje zawarta w wyniku przeprowadzenia postępowania o udzielenie zamówienia publicznego w trybie przetargu nieograniczonego zgodnie z przepisami ustawy z dnia 29 stycznia 2004 r. Prawo zamówień publicznych (Dz. U. z 2006 r. nr 164, poz. 1163), w wyniku wyboru oferty Wykonawcy stanowiącej załącznik do niniejszej umowy.

§2

1. Zamawiający zleca, a Wykonawca przyjmuje do wykonania remont elewacji budynku przy ul. Józefińskiej 14 w Krakowie.

2. Strony ustalają następujące terminy realizacji przedmiotu umowy:

1) Wykonawca przystąpi do wykonania robót nie później niż w ciągu 2 dni od daty przekazania Wykonawcy decyzji zezwalającej na czasowe zajęcie pasa drogowego.

2) Termin zakończenia robót: 70 dni od daty przekazania Wykonawcy decyzji zezwalającej na czasowe zajęcie pasa drogowego.

3. Przedłużenie terminu zakończenia robót ustalonego w ust. 2 jest dopuszczalne wyłącznie w przypadku:

1) działania siły wyższej,

2) wystąpienia okoliczności, których nie można było przewidzieć w chwili zawarcia umowy.

4. Przedłużenie terminu umownego określonego w ust 2 wymaga pisemnego wniosku Wykonawcy wraz z uzasadnieniem, potwierdzonego przez inspektora nadzoru inwestorskiego.

§ 3.

Wykonawca oświadcza, że zapoznał się z miejscem wykonania robót oraz dostarczoną przez Zamawiającego dokumentacją i zobowiązuje się wykonać przedmiot umowy zgodnie z zasadami sztuki budowlanej, przepisami techniczno-budowlanymi, obowiązującymi normami oraz zasadami wiedzy technicznej i postanowieniami niniejszej umowy.

§ 4.

1. Do obowiązków Zamawiającego należy:

1) wprowadzenie Wykonawcy na teren budowy,

2) udostępnienie Wykonawcy punktów poboru wody i energii elektrycznej,

3) odbiór robót zgłoszonych przez Wykonawcę w sposób określony w § 9 ust.2 umowy,

4) zapewnienie nadzoru inwestorskiego.

2. Do obowiązków Wykonawcy należy:

1) wykonanie przedmiotu umowy,



- 2) okazywanie na żądanie Zamawiającego certyfikatu na znak bezpieczeństwa lub deklaracji (certyfikatu) zgodności z Polską Normą lub aprobaty technicznej materiałów,
 - 3) zabezpieczenie terenu budowy i znajdującego się tam mienia na czas trwania umowy, przestrzeżenie przepisów bhp na placu budowy oraz zapewnienie ochrony przeciwpożarowej i warunków bezpieczeństwa,
 - 4) niezwłoczne zawiadomienie Zamawiającego o konieczności wykonania robót dodatkowych oraz o terminie zakrycia robót ulegających zakryciu i terminie odbioru robót zanikających. Odbiór robót zanikających bądź ulegających zakryciu ma być zgłaszany przez Wykonawcę z wyprzedzeniem co najmniej 1 dnia roboczego,
 - 5) wykonanie badań materiałów lub jakości robót wymaganych przepisami,
 - 6) uporządkowanie terenu budowy i przekazanie go Zamawiającemu w terminie odbioru przedmiotu umowy,
 - 7) zgłaszanie Zamawiającemu na bieżąco wszelkich problemów z realizacją przedmiotu zamówienia oraz współpracowanie w zakresie ich rozwiązywania,
 - 8) wykonanie zleconych robót z należytą starannością, zgodnie z zakresem rzeczowym, obowiązującymi przepisami, oraz wiedzą i sztuką budowlaną.
- § 5.
1. Strony ustalają, że Wykonawca będzie wykonywał przedmiot zamówienia, o którym mowa w § 2 umowy osobście.
 2. Zlecenie całości lub części robót osobie trzeciej powoduje rozwiązanie umowy bez wypowiedzenia ze skutkiem natychmiastowym, z winy Wykonawcy.

§ 6.

1. Za wykonanie przedmiotu umowy strony ustalają, na podstawie kosztorysów ofertowych opracowanych przez Wykonawcę i zatwierdzonych przez Zamawiającego, wynagrodzenie kosztorysowe w kwocie nie wyższej niż: brutto (słownie złotych:) w tym zł. podatku od towarów i usług VAT (22%),
2. Zamawiający zastrzega sobie w koniecznych przypadkach wynikających z badań i sprawozdań, prawo wprowadzenia zmian jakościowych i ilości robót w zakresie niezbędnym dla prawidłowej realizacji przedmiotu umowy.
3. Wzajemnie uzgodniony zmniejszony zakres prac wdrożonych do realizacji w stosunku do zakresu objętego ofertą, będzie podstawą do proporcjonalnego zmniejszenia wynagrodzenia ustalonego w ust 1.
4. Ostateczne wynagrodzenie Wykonawcy zostanie ustalone kosztorysami powykonawczymi, opracowanymi na podstawie niezmienionych nośników cenotwórczych, określonych w kosztorysie ofertowym, oraz ilości wykonanych i odebranych robót.

§ 7.

1. Należność za pobór wody i energii elektrycznej ponosi Wykonawca.
2. Wykonawca upoważnia Zamawiającego do wystawienia faktury VAT za pobór wody i energii elektrycznej bez podpisu osoby uprawnionej do odbioru tej faktury ze strony Wykonawcy.

§ 8.

1. Zamawiający może udzielić zamówień dodatkowych w trybie zamówienia w z wolnej ręki w przypadku, gdy są one udzielane, dotychczasowemu Wykonawcy, nie są objęte zamówieniem podstawowym, ich wartość nie przekracza łącznie 20 % wartości realizowanego zamówienia, są one niezbędne do prawidłowego wykonania zamówienia podstawowego. Zamawiający może udzielić zamówienia dodatkowego, gdy jego wykonanie stało się konieczne na skutek sytuacji niemożliwej wcześniej do przewidzenia, jeżeli: z przyczyn technicznych lub gospodarczych oddzielenie zamówienia dodatkowego od zamówienia podstawowego wymagałoby poniesienia niewspółmiernie wysokich



kosztów lub jeżeli wykonanie zamówienia podstawowego jest uzależnione od wykonania zamówienia dodatkowego.

2. Podstawą udzielenia zamówienia na roboty dodatkowe jest protokół konieczności wykonania tych robót sporządzony przez kierownika budowy i inspektora nadzoru inwestorskiego. Inspektor nadzoru inwestorskiego ma obowiązek przedstawić protokół konieczności do zatwierdzenia Zamawiającemu.
3. Roboty dodatkowe rozliczane będą kosztorysem powykonawczym sporządzonym w oparciu o nośniki cenotwórcze ustalone w trakcie negocjacji pomiędzy Zamawiającym i Wykonawcą
4. Za roboty dodatkowe wykonane przez Wykonawcę bez zachowania trybu określonego w ust. 2, Wykonawcy nie przysługuje wynagrodzenie.

§ 9.

1. Wynagrodzenie będzie płatne w terminie 14 dni od dnia przyjęcia faktury częściowej przez Zamawiającego.
2. Zamawiający dokona odbioru końcowego w terminie 5 dni od daty pisemnego zgłoszenia przez Wykonawcę gotowości odbioru.
3. Wynagrodzenie będzie płatne na podstawie protokołu z odbioru częściowego lub końcowego oraz zatwierdzonego przez inspektora nadzoru inwestorskiego kosztorysu powykonawczego.
4. Wynagrodzenie za realizację przedmiotu zamówienia będzie wypłacone w następujący sposób:
 - a) 50 % wynagrodzenia po wykonaniu 60 % zleconych robót,
 - b) 50 % wynagrodzenia po odbiorze końcowym robót.
5. Wydatki za wykonanie przedmiotu umowy realizowane będą ze środków zapewnionych w rozdz. 85219 § 4340 planu finansowego Zamawiającego.
6. Zamawiający oświadcza, że jest podatnikiem podatku od towarów i usług VAT.
7. Wykonawca oświadcza, że jest podatnikiem podatku od towarów i usług VAT i posiada numer identyfikacyjny NIP nadany przez Urząd Skarbowy

W razie zwłoki w zapłacie wierzytelności pieniężnych strony zobowiązane są do zapłaty ustawowych odsetek za opóźnienie.

§ 10.

1. Wykonawca płaci Zamawiającemu kary umowne:

- a) za opóźnienie w wykonaniu przedmiotu umowy - w wysokości 0,2% wynagrodzenia umownego, określonego w § 6, za każdy dzień zwłoki,
 - b) za opóźnienie w usunięciu wad stwierdzonych przy odbiorze lub w okresie rękojmi - w wysokości 0,2% wynagrodzenia umownego określonego w § 6 za każdy dzień zwłoki, liczonej od dnia wyznaczonego na usunięcie wad.
2. Zamawiający płaci Wykonawcy kary umowne:
 - a) za zwłokę w przekazaniu terenu budowy - w wysokości 0,1% wynagrodzenia umownego za każdy dzień zwłoki,
 - b) za zwłokę w przystąpieniu do odbioru - w wysokości 0,1% wynagrodzenia umownego za każdy dzień zwłoki.

3. W przypadku gdy wartość naliczonych kar z tytułu, o którym mowa w pkt. 1 przekroczy 10 % wynagrodzenia za przedmiot umowy określonego w § 6, Zamawiający zastrzega sobie prawo odstąpienia od umowy bez skutków prawnych.

4. W przypadku niewykonania lub odstąpienia od umowy z przyczyn zawinionych przez jedną ze stron, zapłaci ona stronie drugiej kary umowne w wysokości 10 %



wynagrodzenia umownego ustalonego w § 6. W takim przypadku, Wykonawcy przysługuje tylko wynagrodzenie za faktycznie wykonane roboty potwierdzone przez inspektora nadzoru w protokole.

5. Strony zastrzegają sobie prawo dochodzenia odszkodowania uzupełniającego przenoszącego wysokość kar umownych do wysokości rzeczywiście poniesionej szkody, na zasadach ogólnych.

§ 12.

1. Przedmiotem odbioru końcowego będzie przedmiot wraz z dokumentacją wymaganą przepisami ustawy z dnia 7 lipca 1994 r. - Prawo budowlane (tekst jednolity Dz. U. z 2000 r., Nr 106, poz. 1126 z późn. zm.) wraz z przepisami wykonawczymi.

2. Odbioru końcowego robót dokona komisja składająca się z uprawnionych przedstawicieli stron. Z czynności odbiorów spisane zostaną protokoły zawierające wszelkie ustalenia dokonane w toku odbioru, w tym także terminy wyznaczone na usunięcie stwierdzonych przy odbiorze wad.

3. Zamawiający może przerwać czynności odbioru w przypadku stwierdzenia w przedmiocie odbioru wad uniemożliwiających użytkowanie przedmiotu umowy zgodnie z przeznaczeniem aż do czasu usunięcia tych wad.

§ 13.

1. Wykonawca zobowiązany jest usuwać wady wykryte w okresie miesięcy rękami udzielonej przez Wykonawcę na roboty objęte przedmiotem zamówienia, w terminie wyznaczonym przez Zamawiającego.

2. Zamawiający zastrzega sobie prawo usunięcia zastępczego na koszt Wykonawcy wad wykrytych w okresie rękami w przypadku, gdy Wykonawca nie usunie wad w terminie 1 miesiąca od ich wykrycia.

§ 14.

1. Wykonawca zobowiązuje się przenieść na Zamawiającego wszelkie uprawnienia z tytułu gwarancji udzielonych przez producentów:

1) stolarki okiennej - miesięcy gwarancji,

2) pozostałych materiałów budowlanych – miesięcy gwarancji,

wydając w tym celu Zamawiającemu właściwe dokumenty gwarancyjne, najpóźniej w chwili podpisania protokołu końcowego odbioru robót.

2. Jeżeli Wykonawca nie usunie wad powstałych w okresie gwarancji w terminie 1 miesiąca od ich wykrycia, Zamawiający ma prawo usunąć wady zastępczo na koszt Wykonawcy.

§ 15.

1. Zamawiającemu przysługuje prawo odstąpienia od umowy:

1) w razie wystąpienia istotnej zmiany okoliczności powodującej, że wykonanie przedmiotu umowy nie leży w interesie publicznym, czego nie można było przewidzieć w chwili zawarcia umowy; odstąpienie od umowy może nastąpić w terminie 3 dni od powzięcia wiadomości o powyższych okolicznościach. W takim przypadku Wykonawca może żądać jedynie wynagrodzenia należnego mu z tytułu wykonania części umowy.

2) gdy Wykonawca nie rozpocznie robót bez uzasadnionych przyczyn przez okres dłuższy niż 2 dni od daty rozpoczęcia robót ustalonej w § 2 ust.2 umowy,

3) gdy Wykonawca przerwie realizację robót na okres dłuższy niż 2 dni,

4) gdy zostanie ogłoszona upadłość lub rozwiązanie firmy Wykonawcy,

5) gdy zostanie wydany nakaz zajęcia majątku Wykonawcy,

6) rażącego naruszenia przez Wykonawcę postanowień umowy.

3. Jeżeli Wykonawca opóźnia się z rozpoczęciem lub wykończeniem robót tak dalece, że nie jest prawdopodobne, żeby zdołał go ukończyć w czasie umówionym,



Zamawiający może bez wyznaczenia terminu dodatkowego odstąpić od umowy jeszcze przed upływem terminu wykonania robót.

4. Wykonawcy przysługuje prawo odstąpienia od umowy, jeżeli:

- 1) Zamawiający nie zapłaci faktur, mimo wezwania, w terminie 1 miesiąca od wezwania.
- 2) Zamawiający odmawia bez uzasadnionej przyczyny odbioru robót lub odmawia podpisania protokołu odbioru.

5. Odstąpienie od umowy powinno nastąpić w formie pisemnej i powinno zawierać uzasadnienie.

6. W wypadku odstąpienia od umowy Wykonawcę oraz Zamawiającego obciążają następujące obowiązki szczegółowe:

1) w terminie 3 dni od daty odstąpienia od umowy Wykonawca przy udziale Zamawiającego sporządzi szczegółowy protokół inwentaryzacji robót w toku wg stanu na dzień odstąpienia,

2) Wykonawca udzieli rękojmi i gwarancji na wykonane roboty oraz zabezpieczy przerwane roboty w zakresie obustronnie uzgodnionym na koszt tej strony, po której leży przyczyna odstąpienia od umowy,

3) Wykonawca zgłosi do dokonania przez Zamawiającego odbioru robót przerwanych oraz robót zabezpieczających, jeżeli odstąpienie od umowy nastąpiło z przyczyn, za które Wykonawca nie ponosi odpowiedzialności i niezwłocznie, nie później jednak niż w terminie 7 dni usunie z terenu budowy urządzenia zaplecza przez niego dostarczone lub wniesione.

4) Zamawiający w razie odstąpienia od umowy z przyczyn, za które Wykonawca nie odpowiada zobowiązany jest do:

- 1) dokonania odbioru robót przerwanych oraz do zapłaty wynagrodzenia za roboty, które zostały wykonane do dnia odstąpienia.
- 2) przejęcia od Wykonawcy pod swój dozór terenu budowy.

§ 16.

1. Do pełnienia funkcji inspektora nadzoru w zakresie robót objętych umową Zamawiający ustanawia inspektorów nadzoru w osobach: p. Ryszarda Pietrzaka, dla robót ogólnobudowlanych oraz p. Jana Siwka dla robót elektrycznych.

2. Inspektor nadzoru działa w granicach umocowania nadanego mu umową z Zamawiającym.

3. Wykonawca ustanawia kierownika robót w osobie, który okaże Zamawiającemu uprawnienia do kierowania robotami budowlanymi.

§ 17.

1. Zmiana postanowień umowy może nastąpić za zgodą obu stron wyrażoną w formie pisemnej, pod rygorem nieważności.

2. Zakazuje się zmian postanowień zawartej umowy w stosunku do treści oferty, na podstawie której dokonano wyboru Wykonawcy, chyba że konieczność wprowadzenia takich zmian wynika z okoliczności, których nie można było przewidzieć w chwili zawarcia umowy lub zmiany są one korzystne dla Zamawiającego.

3. Zmiana umowy dokonana z naruszeniem ust 1 jest nieważna.

§ 18.

Spory wynikłe z niniejszej umowy podlegają rozpoznaniu przez sąd właściwy dla siedziby Zamawiającego.



§ 19.

W sprawach nie uregulowanych umową zastosowanie mają przepisy Kodeksu cywilnego, ustawy Prawo zamówień publicznych (Dz. U. z 2004 r. nr 19 poz. 177 z późn. zm.) oraz ustawy Prawo budowlane (Dz. U. z 2000 r., Nr 106, poz. 1126 z późn. zm.).

§ 20

Zamawiający oświadcza, że nie wyraża zgody na cesję wierzytelności wynikających z umowy.

§ 21

Umowę sporządzono w czterech jednobrzmiących egzemplarzach, po dwa dla każdej ze stron.

WYKONAWCA

ZAMAWIAJĄCY

Z upoważnienia Dyrektora
Andrzeja Kulińskiego

Kierownik Działu Organizacyjnego


Starszy Inspektor
mgr. Wojciech Porębski