

PRZEPISY TECHNICZNE DOTYCZĄCE ROZWIĄZAŃ URZĄDZEŃ SPORTOWYCH

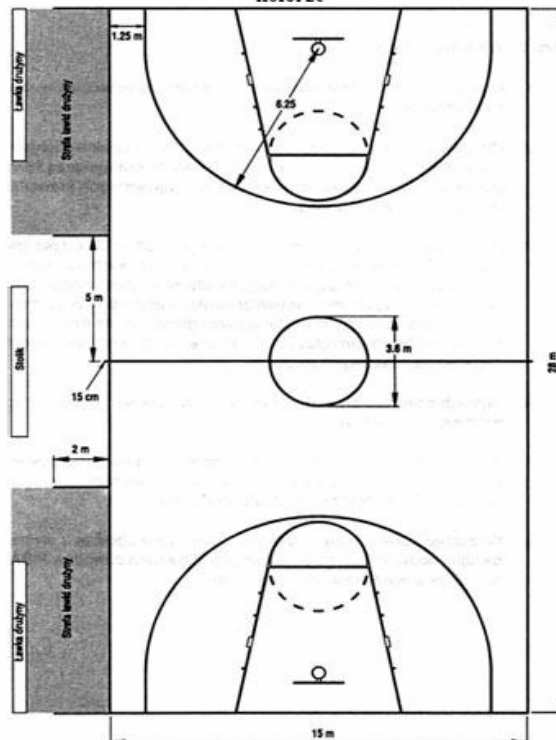
BOISKO DO GRY W KOSZYKÓWKĘ WYCIĄG Z OFICJALNYCH PRZEPISÓW FIBA

WYMIARY I WYPOSAŻENIE

Wymiary boiska

1. Boisko stanowi prostokątna, płaska, twarda powierzchnia wolna od przeszkód.
2. Dla głównych oficjalnych zawodów FIBA (patrz: "Oficjalne postępowanie dotyczące meczu", sekcja E.) wymiary boiska wynoszą 28 m długości i 15 m szerokości, mierzone od wewnętrznych krawędzi linii ograniczających boisko.
3. Dla wszystkich innych imprez właściwa jednostka FIBA, taka jak Komisja Strefowa w przypadku awodów strefowych lub kontynentalnych lub federacja narodowa dla wszystkich rozgrywek lokalnych, posiada prawo zatwierdzenia istniejących boisk o rozmiarach mieszczących się w następujących granicach: do mniejszych o 4 m długości i mniejszych o 2 m szerokości pod warunkiem zachowania właściwych proporcji.
4. Sufit lub najniższa przeszkoda od góry powinna się znajdować co najmniej na wys.7m.
5. Powierzchnia boiska powinna być jednolicie i odpowiednio oświetlona. Źródła światła należy umieścić w takich miejscach, w których nie będą one rozpraszać wzroku zawodników.
6. Wszystkie nowe boiska powinny być budowane zgodnie z wymaganiami obowiązującymi dla głównych oficjalnych zawodów FIBA, to znaczy o wymiarach 28 m na 15m.

PEŁNOWYMIAROWE PRZEPISOWE BOISKO Wszystkie linie o szerokości 5 cm i w tym samym kolorze



Linie i ich wymiary

Linie powinny być:

1. wykonane w tym samym kolorze,
2. o szerokości 0.05 m (5 cm) i
3. w całości doskonale widoczne.

A. Linie ograniczające boisko

1. Boisko do gry powinno być wyznaczone liniami zgodnie z opisem podanym w Art. 2. Linie te powinny być w każdym miejscu oddalone o co najmniej 2 m od widzów, tablic ogłoszeniowych i wszelkich innych przeszkód.
2. Linie podłużnych boków boiska nazywa się liniami bocznymi, zaś linie krótszych boków liniami końcowymi.

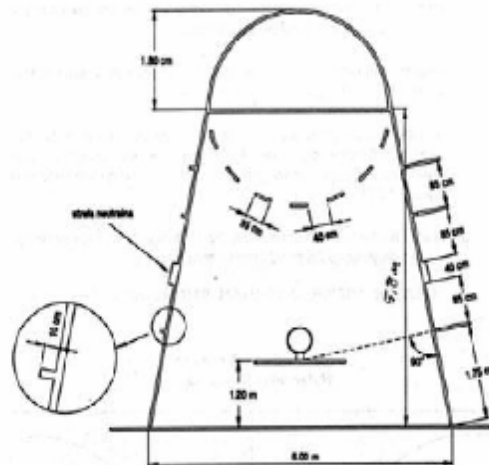
B. Linia środkowa

Linie środkową należy wytyczyć równoległe do linii końcowych między pkt.środkowymi linii ocznych z przedłużeniami na zewnątrz obu linii bocznych o 0.15 m (15 cm).

C. Linie rzutów wolnych, obszary ograniczone i pola rzutów wolnych

1. Linia rzutów wolnych wytyczona jest równoległe do linii końcowych. Jej dalsza krawędź powinna być oddalona od wewnętrznej krawędzi linii końcowej o 5.80 m. Długość linii rzutów wolnych wynosi 3.60 m. Jej środek znajduje się na zmyślonej linii łączącej punktu środkowe obu linii końcowych.
2. Obszary ograniczone stanowią części boiska oznaczone na podłodze liniami końcowymi, liniami rzutów wolnych oraz liniami wytyczonymi od linii końcowych z zewnętrznymi krawędziami w odległości 3 m od ich punktów środkowych do zewnętrznych krawędzi linii rzutów wolnych. Jeżeli obszary ograniczone są malowane to ich kolor musi być taki sam jak kolor koła środkowego. Pola rzutów wolnych składają się z obszarów ograniczonych powiększonych o zewnętrzne połowy kół o promieniu 1.80 m, których środki pokrywają się z punktami środkowymi linii rzutów wolnych. Drugie połowy tych kół wytycza się przerywanymi liniami wewnątrz obszarów ograniczonych. Miejsca wzdłuż linii bocznych pól rzutów wolnych przeznaczone dla zawodników podczas wykonywania rzutów wolnych należy oznaczyć następująco:
 - a). pierwszy zewnętrzny odcinek 10-centymetrowy wytyczony w odległości 1.75 m od wewnętrznej krawędzi linii końcowej mierzonej wz. linii bocznej pola rzutów wolnych,
 - b). pierwsze miejsce ma 0.85 m (85 cm) szerokości i ograniczone jest początkiem strefy naturalnej,
 - c). strefa neutralna ma 0.40 (40) długości i stanowi jednolity blok o wymiarach 40 cm na 10 cm pomalowany tym samym kolorem co pozostałe linie i przylegający dłuższym bokiem do linii bocznej pola rzutów wolnych,
 - d). drugie miejsce przy linii bocznej pola rzutów wolnych przylega do strefy neutralnej i ma 0.85 m (85 cm) szerokości,
 - e). trzecie miejsce przy linii bocznej pola rzutów, również szerokości 0.85 m (85 cm), przylega do odcinka ograniczającego drugie miejsce,
 - f). wszystkie odcinki zewnętrzne wyznaczające miejsca zawodników przy liniach bocznych pól rzutów wolnych mają po 0.10 m (10 cm) długości i są prostopadłe do tych linii bocznych.

PRZEPISOWE POLE RZUTÓW WOLNYCH Wszystkie linie o szerokości 5 cm



D. Koło środkowe

Koło środkowe wytyczone w środku boiska ma promień długości 1.80 m mierzony od zewnętrznej krawędzi obwodu. Jeżeli wewnątrz koła jest malowane na inny kolor niż boisko, to ten kolor musi być taki sam jak obszarów ograniczonych.

E. Obszary trzypunktowych strzałów z gry

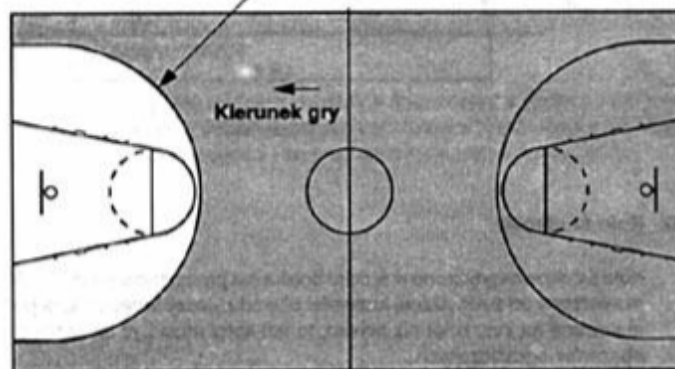
Obszar trzypunktowy strzałów z gry każdej drużyny stanowi cały obszar boiska z wyjątkiem terenu w pobliżu kosza przeciwnika ograniczonego należącymi do tego terenu:

1. dwiema równoległymi liniami odchodzącymi od linii końcowej w odległości 1.25 m od linii bocznych oraz
2. łukiem (półkołem) o promieniu 6.25 m od jego zewnętrznej krawędzi, który przecina te równoległe linie.
3. Środek łuku znajduje się w punkcie podłogi bezpośrednio prostopadłym dokładnie do środka kosza przeciwnika. Odległość tego punktu od wewnętrznej krawędzi punktu środkowego linii końcowej wynosi 1.575 m.

Uwaga: Nawet jeśli boisko ma mniej niż 15 m szerokości łuk wytyczyć należy w odległości 6.25 m od środka kosza.

OBSZAR TRZYPUNKTOWYCH STRZAŁÓW Z GRY

Pole rzutów za 3 punkty
Wyłączając linię pola



F. Obszary ławek drużyn

Obszary ławek drużyn należy oznaczyć następująco:

1. Na zewnątrz boiska po tej samej stronie co stół sekretarza i ławki drużyn (patrz: rysunek pełnowymiarowego przepisowego boiska),
2. każdy obszar ma być ograniczony linią stanowiącą przedłużenie linii końcowej o długości co najmniej 2 m oraz drugą linią tej samej długości wytyczoną 5 m od linii środkowej i prostopadłą do linii bocznej.

Wyposażenie:

A. Tablice

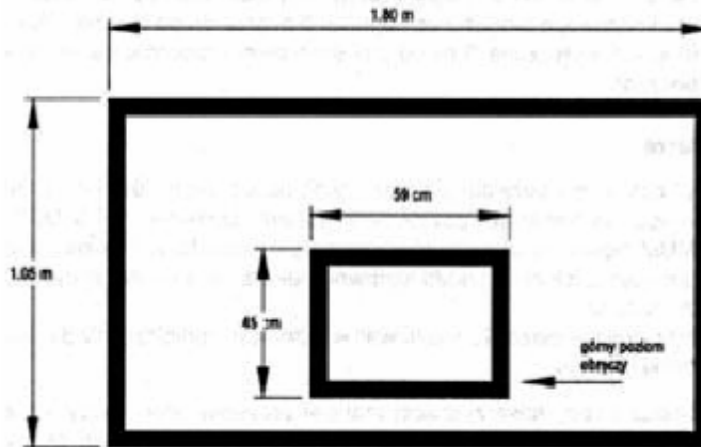
1. Obie tablice mają być wykonane z odpowiedniego przezroczystego materiału, stanowić jedną całość i posiadać taki sam stopień sztywności, jak te wykonane z twardego drewna o grubości 0.03 m (3 cm). Mogą być również wykonane z twardego drewna o grubości 0.03 m (3 cm) pomalowanego na biało.
2. Wymiary tablic wynoszą 1.80 m poziomo i 1.05 m pionowo. Ich dolne krawędzie znajdują się 2.90 m nad podłogą. Właściwa jednostka FIBA, taka jak Komisja Strefowa w odniesieniu do zawodów strefowych lub kontynentalnych, albo narodowa federacja w odniesieniu do wszystkich rozgrywek krajowych, ma prawo zatwierdzić tablice o wymiarach 1.80 m poziomo i 1.20 m pionowo z ich dolnymi krawędziami na wysokości 2.75 m nad podłogą boiska.

PRZEPISOWE OZNAKOWANIE TABLICY Wszystkie linie szerokości 5 cm

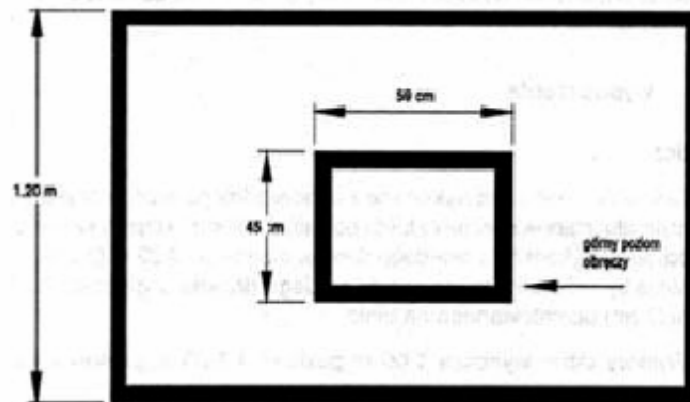
Przednia powierzchnia obu tablic ma być płaska, a:

- a). **WSZYSTKIE** linie wytyczone następująco:
 1. białym kolorem jeśli tablica jest przezroczysta,
 2. czarnym kolorem we wszystkich innych przypadkach,
 3. o szerokości 0.05 m (5 cm).
- b). tablica ograniczona jest linią, jak p. a. powyżej,
- c). za koszem wytyczony ma być prostokąt w następujący sposób:
 1. o zewnętrznych wymiarach wynoszących 0.59 m (59 cm) poziomo i 0.45 m (45 cm) pionowo,
 2. górna krawędź podstawy tego prostokąta ma się znajdować równo z górnym poziomem obręczy.
3. Tablice muszą być mocno osadzone w następujący sposób:
 - a). w każdym końcu boiska pod kątem prostym do podłogi, równoległe do linii końcowych,
 - b). ich środki znajdują się na prostopadłych wznoszących się z punktów boiska wyznaczonych w odległości 1.20 m od wewnętrznej krawędzi punktu środkowego każdej linii końcowej,
 - c). pionowe elementy konstrukcji podtrzymujących tablice muszą znajdować się w odległości co najmniej 2.00 m od zewnętrznej krawędzi linii końcowej. Elementy te muszą być pomalowane jaskrawym kolorem kontrastującym z tłem tak, aby były wyraźnie widoczne dla zawodników.

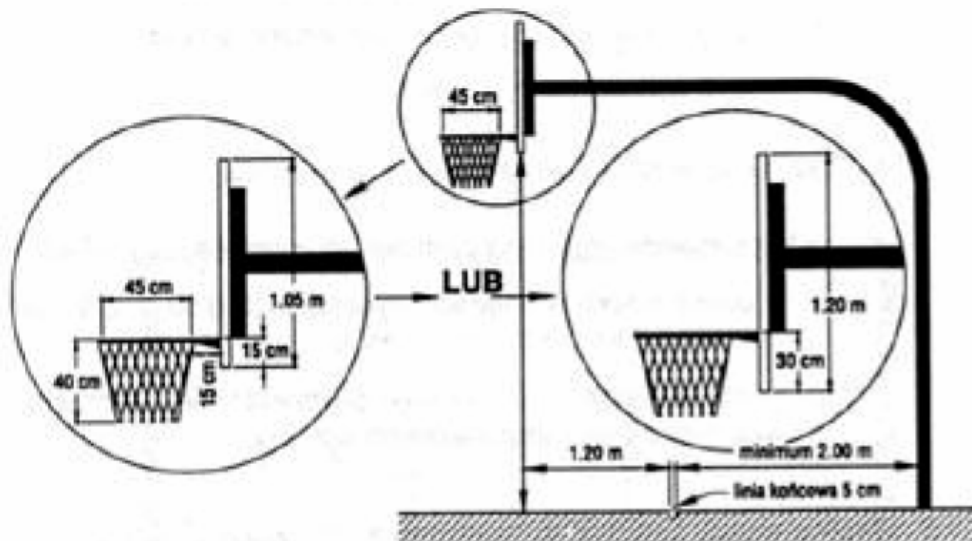
PRZEPISOWE OZNAKOWANIE TABLICY
Wszystkie linie szerokości 5 cm



lub



PRZEPISOWA KONSTRUKCJA PODTRZYMUJĄCA TABLICE



6. Wyściółka na obu tablicach ma być następująca:

- a). na dole i po bokach tablic wyściółka pokrywa cały spód, a boki do wysokości co najmniej 0.35 m (35cm) od spodu,
- b). spodnia wyściółka tablic ma mieć co najmniej 0.05 m (5 cm) grubości,
- c). przednia i tylna powierzchnia tablicy pokryta będzie wyściółką grubości co najmniej 0.02 m (2 cm) na wysokość również co najmniej 0.02 (2 cm) od jej dolnej krawędzi.

7. Konstrukcje podtrzymujące tablice muszą być wyścielone następująco:

- a). każda podpora konstrukcji podtrzymującej znajdująca się za tablicą na wysokości poniżej 2.75 m nad podłogą ma być wyścielona na swojej dolnej powierzchni do odległości 1.20 m od czoła tablicy. Minimalna grubość tej wyściółki ma wynosić 0.05 m (5 cm) i posiadać miękkość identyczną z wyściółką na tablicach,
- b). wszystkie podpory ruchomych tablic muszą mieć podstawy całkowicie wyścielane do wysokości co najmniej 2.15 m od strony boiska. Minimalna grubość tej wyściółki ma wynosić 0.15 m (15 cm).

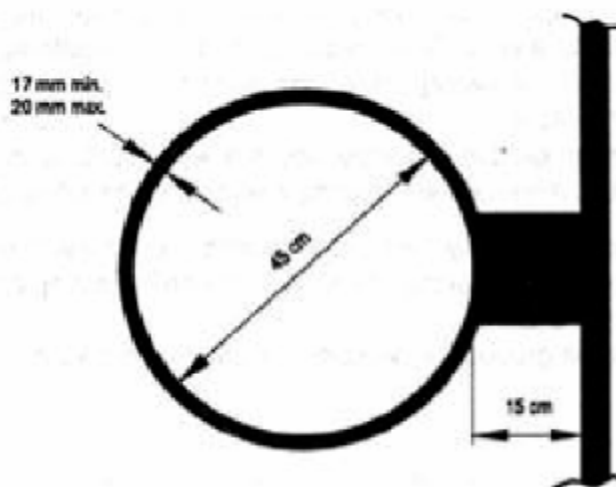
B. Kosze

Kosze mają się składać z obręczy i siatek.

1. Obręcze wykonane są następująco:

- a). z pełnego żelaza o średnicy wewnętrznej 0.45 m (45 cm), pomalowane na pomarańczowo,
- b). metalowy materiał obręczy ma średnicę wynoszącą co najmniej 0.017 m (17 mm), a najwyżej 0.020 (20 mm). Obręcze mają pod spodem małe haczyki, albo podobne zaczepy służące do zawieszenia siatek,
- c). powinny być sztywno zamocowane do tablic (patrz: Uwaga poniżej), a ich górna krawędź ma się znajdować w poziomie na wysokości 3.05 m nad podłogą, w równej odległości od obu pionowych krawędzi tablicy, Uwaga: Stanowczo zaleca się takie zamocowanie obręczy do tablicy, aby żadna siła przekazywana przez obręcz nie oddziaływała bezpośrednio na tablicę.
- d). najbliższy punkt wewnętrzny krawędzi obręczy ma się znajdować w odległości 0.15 m od czoła tablicy,

PRZEPISOWA OBRĘCZ



e). zezwala się na używanie OBREŃCZY UCHYLNYCH. Muszą one odpowiadać następującej specyfikacji:

1. powinny mieć właściwości odbicia piłki identyczne jak obręcze nieruchome. Mechanizm uchylny musi zapewnić te właściwości, chroniąc jednocześnie zarówno obręcz, jak i tablicę. Konstrukcja obręczy, jak i jej wykonanie mają zapewnić bezpieczeństwo zawodnika,
 2. w obręczach zaopatrzonych w "zatrask blokujący" mechanizm uchylający nie może być uruchomiony aż do momentu, w którym zadziała obciążenie statyczne 105 kg na szczyt obręczy w jej najdalszym punkcie od tablicy,
 3. przy uruchomionym działaniu mechanizmu uchylającego obręcz nie może ugiąć się więcej niż o 30 stopni poniżej oryginalnego położenia poziomego,
 4. po ugięciu, gdy obciążenie przestaje już oddziaływać, obręcz powinna natychmiast automatycznie powrócić do oryginalnego położenia poziomego.
2. Siatki mają być z białego sznurka zawieszane u obręczy i tak wykonane, aby tylko przez chwilę zatrzymywały piłkę przechodzącą przez kosz. Ich długość powinna być nie mniejsza niż 0.40 m (40 cm) i nie większa niż 0.45 m (45 cm).

C. Piłka - materiał, rozmiar i waga

1. Piłka ma być kulista w zatwierdzonym kolorze pomarańczowym.
2. Jej zewnętrzna powierzchnia ma być wykonana ze skóry, gumy lub materiału syntetycznego.
3. Jej obwód ma być nie mniejszy niż 0.749 m (74.9 cm) i nie większy niż 0.78m (78cm).
4. Jej waga ma wynosić nie mniej niż 567 g i nie więcej niż 650 g.
5. Ma być napompowana do osiągnięcia takiego ciśnienia powietrza, że kiedy opuści się ją na powierzchnię boiska z wysokości około 1.80 m mierzonej od spodu piłki, odbije się na wysokość nie mniejszą niż około 1.20 m i nie większą niż około 1.40 m mierzoną do szczytu piłki.
6. Szerokość szwów lub rowków zewnętrznych nie może przekraczać 0.00635 m (6.35 mm).
7. Drużyna gospodarza ma dostarczyć co najmniej 2 używane piłki zgodne z powyższą specyfikacją. Tylko sędzia główny ma prawo oceny legalności piłek. Jeżeli piłki te okazałyby się nieodpowiednie może on wybrać piłkę dostarczoną przez drużynę gości lub jedną z piłek użytych przez którąś z drużyn do rozgrzewki.

W projekcie przyjęto dwa boiska do koszykówki o wymiarach 24m (+2+2) x 13m (+2+2), powyższe wymiary są zgodne z dopuszczalnymi przez FIBA odchyleniami od boiska pełnowymiarowego. (pkt.3 dot.wymiarowania boiska).

boiska.

1.3.3 Linia środkowa

Oś linii środkowej dzieli boisko na dwa równe pola o wymiarach 9 x 9 m każde. Znajduje się ona pod siatką pomiędzy liniami bocznymi.

1.3.4 Linia ataku

Na każdej stronie pola gry, wyznaczone jest pole ataku, poprzez linię ataku, której zewnętrzna krawędź wykreślona jest 3 m od osi linii środkowej (Przepis 1.4.1)

1.4 POLA BOISKA

1.4.1 Pole ataku

Na każdym polu gry, pole ataku ograniczone jest przez oś linii środkowej i zewnętrzny brzeg linii ataku. Pole ataku przedłużone jest poza liniami bocznymi do końca wolnej strefy.

1.4.2 Pole zagrywki

Pole zagrywki o szerokości 9 m znajduje się poza każdą linią końcową (nie wchodzącą w skład tego pola). Pole zagrywki ograniczone jest po bokach przez dwie 15 cm linie, prostopadłe do linii końcowej i odległe od niej o 20 cm. Linie znajdują się na przedłużeniu linii bocznych. Obie linie są wewnątrz pola zagrywki. Głębokość pola zagrywki ograniczona jest szerokością wolnej strefy.

1.4.3 Pole zmian (strefa zmian)

Strefa zmian określona jest przez przedłużenie obu linii ataku w kierunku stolika sekretarza zawodów.

Przyjęto zespół dwóch pełnowymiarowych boisk 18m (+2+2) x 9m (+3+2) na polu ze sztucznej trawy 28m x 22 m.

BOISKO DO GRY W PIŁKĘ RĘCZNĄ

WYCIĄG Z PRZEPISÓW GRY W PIŁKĘ RĘCZNĄ

BOISKO

1.1 Boisko do gry jest prostokątem o długości 40m i szerokości 20m i obejmuje dwa pola bramkowe (patrz przepis 1:4 i przepis 6) oraz pole gry. Dłuższe linie nazywa się bocznymi, a krótsze - bramkowymi (na odcinku pomiędzy słupkami bramki) i końcowymi (na odcinkach na zewnątrz bramek). Wokół boiska powinna być strefa bezpieczeństwa o szerokości co najmniej 1 metra wzdłuż linii bocznych i 2 metrów wzdłuż linii końcowych. Warunki panujące na boisku nie mogą być zmienione w trakcie meczu w sposób przynoszący korzyść jednej z drużyn.

1.2 Bramki są ustawione na środku obu linii końcowych. Bramki muszą być trwale przymocowane do podłoża lub ścian za nimi. Wymiary w świetle bramki wynoszą: wysokość 2m i szerokość 3m. Słupki bramki są na stałe połączone poziomą poprzeczką i muszą być ustawione tak, aby tylne krawędzie słupków pokryły się z zewnętrznymi krawędziami linii bramkowych. Słupki i poprzeczki bramki mają przekrój kwadratu o boku 8 cm i z trzech stron widocznych z boiska muszą być pomalowane w poprzeczne pasy w dwóch kontrastowych kolorach, różniących się jednocześnie w wyraźny sposób od koloru podłoża. Bramka musi mieć siatkę umocowaną tak, aby piłka rzucona do bramki pozostała w niej.

1.3 Naprzeciwko każdej bramki znajduje się pole bramkowe (przepis 6). Pole bramkowe tworzy się przez zakreślenie od tylnych, wewnętrznych krawędzi słupków bramek dwóch łuków o promieniu 6m, każdy o długości 1/4 obwodu koła. Oba tak zakreślone łuki łączy się na wysokości bramki linią prostą o długości 3m, równoległą do linii bramkowej. Tak wyznaczona linia ogranicza pole bramkowe i nazywa się linią pola bramkowego.

1.4 Linię rzutów wolnych (linia 9-ciu metrów) wyznacza się linią przerywaną, równoległą do linii pola bramkowego, w odległości 3m od linii sześciu metrów. Długość zarówno odcinków tej linii jak i przerw pomiędzy nimi wynosi 15cm

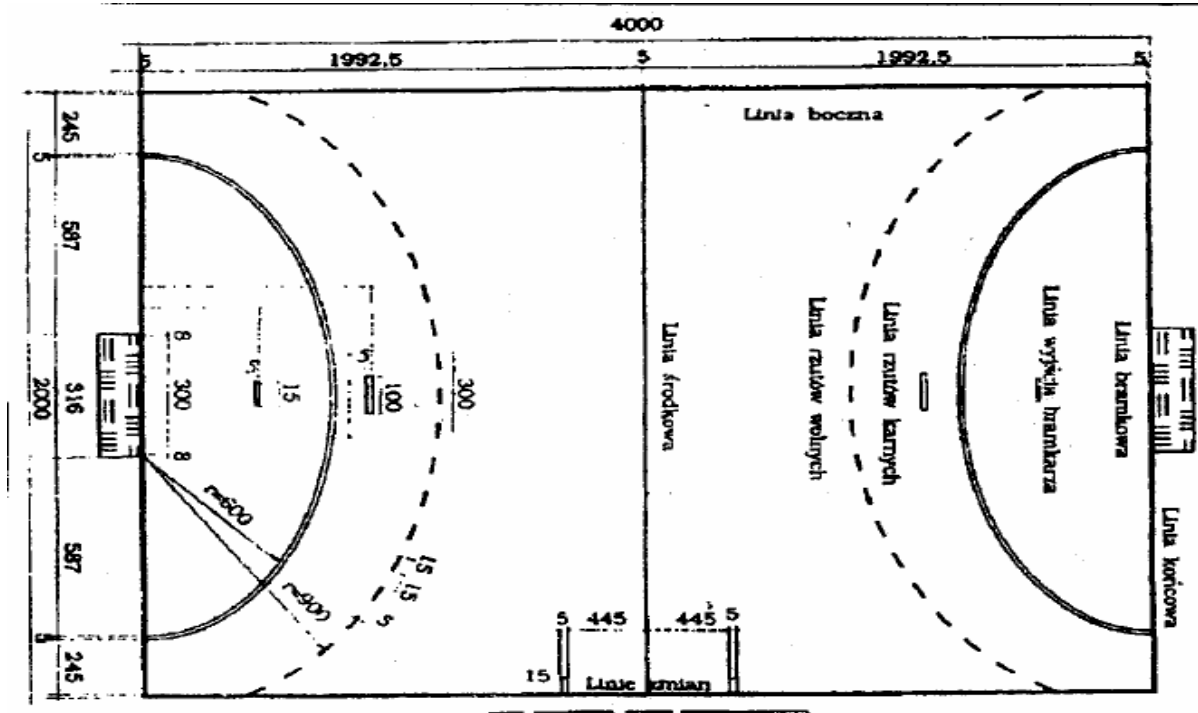
1.5 W odległości 7 metrów od zewnętrznej krawędzi linii bramkowej, w kierunku pola gry i na wysokości środka bramki, wyznaczona jest linia rzutów karnych (linia 7-miu metrów) o długości 1m przebiegająca równoległe do linii bramkowej.

1.6 W odległości 4m od zewnętrznej krawędzi linii bramkowej, w kierunku pola gry i na wysokości środka bramki, wyznaczona jest linia o długości 15cm, równoległa do linii bramkowej, ograniczająca odległość wyjścia bramkarza w czasie obrony rzutu karnego.

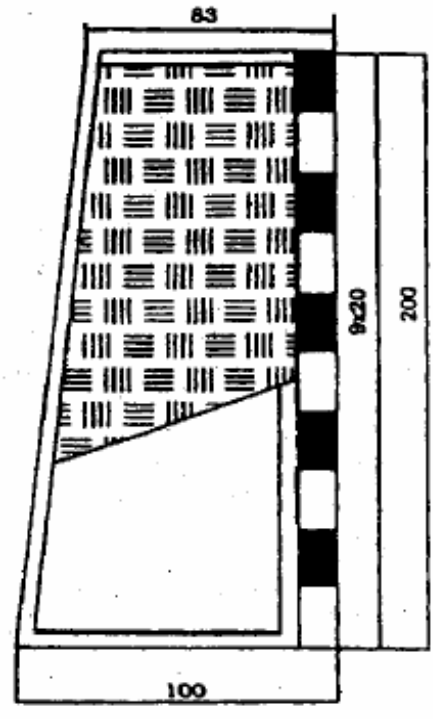
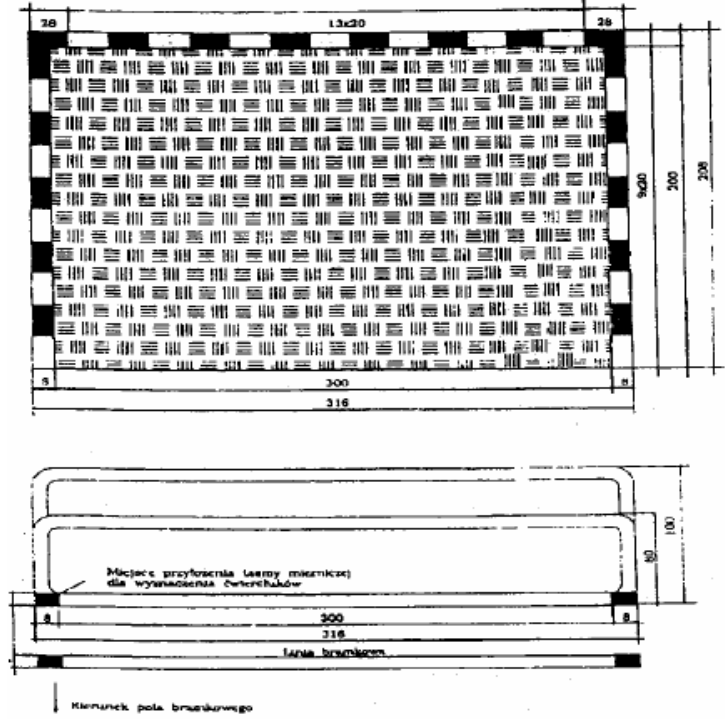
1.7 Linia środkowa wyznaczona jest przez poł. środkowych pkt. linii bocznych.

1.8 Prostopadle do linii bocznej boiska, od strony stolika sędziowskiego, w odległości 4,5m od linii środkowej i po obydwu jej stronach, wyznaczone są linie długości 15cm od wewnątrz i 15cm na zewnątrz boiska. Linie te ograniczają miejsce zmian zawodników, a odcinki linii bocznych pomiędzy nimi nazywa się liniami zmian.

1.9 i 1.10 Wszystkie linie należą do powierzchni boiska lub pól, które określają lub wyznaczają. Szerokość linii bramkowych wynosi 8cm, natomiast pozostałych linii - 5cm. W miejsce linii rozgraniczających poszczególne pola można zastosować oznakowanie różnymi kolorami przylegających do siebie pól. Stół sędziów stolikowych i ławka rezerwowych muszą znajdować się tak aby stolikowi widzieli linię zmian. Stolik powinien znajdować blisko linii bocznej i ławki, ale nie bliżej niż 50 cm od linii.



Linia zmian Stółik Linia zmian
 ędziowa



Ze względu na ograniczoną powierzchnię zagospodarowania terenu przyjęto w ramach boiska wielofunkcyjnego zmniejszone wymiary boiska do piłki ręcznej 18m (+5+5) na 36m (+2+2) dopuszczalne wg. Instrukcji zawartej w „Urządzeniach sportowych - projektowanie i budowa” – R. Wirszyłło.

BOISKA DO GRY W TENISA STOŁOWEGO

Zespół do gry w ping-ponga na boisku o wymiarach 10.74 m x 14.60m – 3 stoły do gry 1.52 m x 2.74m z wybiegami (pole jednego stołu 10,74m x 5,02m)

Stół do gry- blat betonowy o wymiarach 1,52 x 2,74 pomalowany na niebieski kolor, podniesiony nad nawierzchnie boiska o 0,76m. Linie białe :dookoła brzegów stołu – szerokość 2 cm, linia środkowa 1,3 cm. Siatka o wysokości 15.25 cm ponad wierzch blatu rozciągnięta jest na długości 1,83 m.

