

Urząd Miasta Krakowa
Wydział Edukacji

***Analiza sieci samorządowych szkół
i przedszkoli w roku szkolnym 2006/07***

Kraków, 30 listopada 2006 r.

Spis treści

Wstęp.....	3
1. Przedszkola.....	4
2. Szkoły podstawowe.....	6
2.1. Realizacja przyjętych w polityce zarządzania oświatą standardów.....	7
2.2. Wielkość szkół podstawowych.....	10
2.3. Wnioski:.....	11
3. Gimnazja.....	12
3.1. Realizacja przyjętych w polityce zarządzania oświatą standardów.....	13
3.2. Wielkość gimnazjów samorządowych.....	15
3.3. Wnioski:.....	16
4. Szkoły ponadgimnazjalne.....	17
4.1. Realizacja przyjętych w polityce zarządzania oświatą standardów.....	18
4.2. Wielkość szkół ponadgimnazjalnych.....	20
4.3. Wnioski.....	22
5. Szkoły specjalne.....	22
5.1. Wnioski:.....	24
6. Sieć internatów i burs.....	25
6.1. Wnioski.....	26

Wstęp

Poniżej przedstawiono szczegółową analizę sieci samorządowych przedszkoli i szkół. Dobrze funkcjonująca sieć szkolna jest jednym z narzędzi realizacji celów polityki edukacyjnej miasta. Rozmieszczenie przedszkoli, szkół podstawowych i gimnazjów powinno odpowiadać potrzebom lokalnych społeczności. Oznacza to, że droga dziecka do szkoły nie powinna przekraczać ustawowych odległości 3-4 km. Ponadto nie ulega wątpliwości, że szkoły te pełnią w swoim środowisku rolę kulturotwórczą. Z tego względu likwidację takich szkół należy traktować jako ostateczność. Z kolei sieć szkół ponadgimnazjalnych powinna cechować się dużą różnorodnością i elastycznością, szczególnie w zakresie kształcenia zawodowego. W Krakowie cechy te posiada obecnie funkcjonująca sieć, bowiem zadania edukacyjne w zakresie kształcenia zawodowego realizuje jedynie 28 jednostek organizacyjnych, w skład których wchodzi różne typy szkół zawodowych dla młodzieży i dorosłych oraz licea profilowane kształcące w przeszło 100 zawodach i profilach kształcenia.

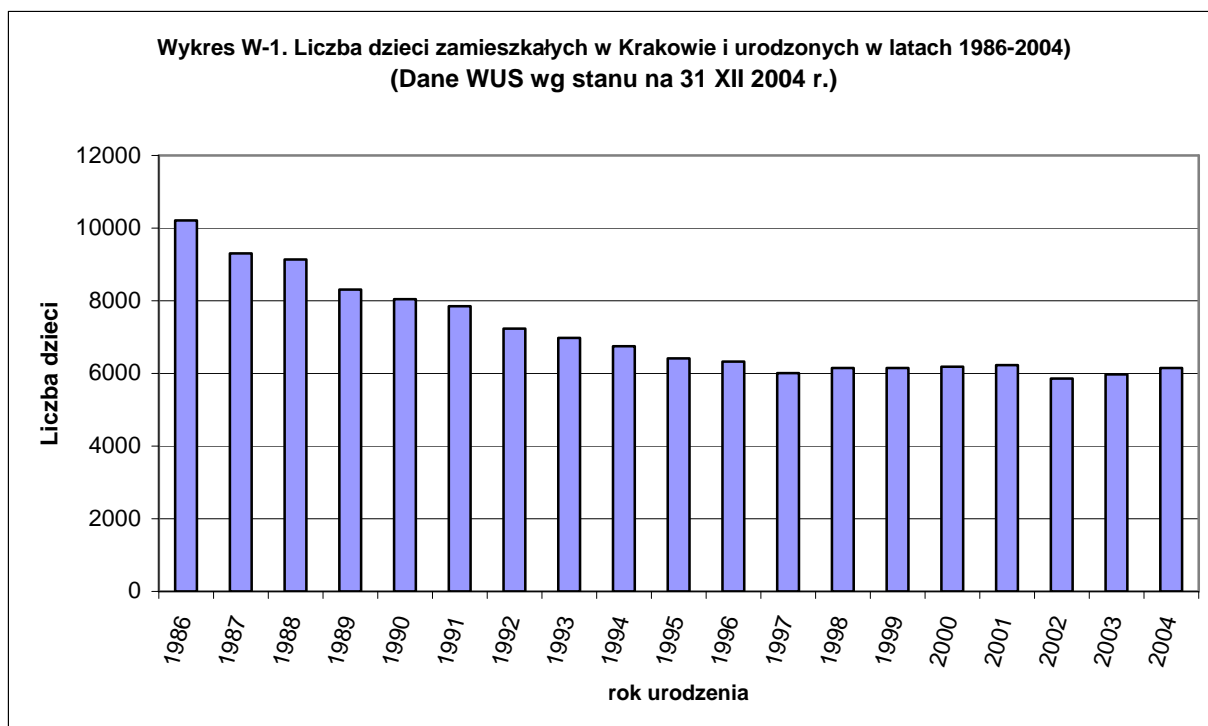
Z jednej strony spadek liczby uczniów powinien służyć poprawie warunków funkcjonowania szkół ograniczając dwuzmianowość i przepełnienie niektórych klas i szkół, a z drugiej nie powinien prowadzić do obniżenia liczby uczniów w oddziałach poniżej przyjętych standardów.

Patrząc na szkoły globalnie możemy zaobserwować, że spadkowi liczby uczniów we wszystkich typach szkół (bez specjalnych) o 4667 (4,8 %) w stosunku do roku ubiegłego, towarzyszy spadek liczby oddziałów (160 oddziałów mniej, t.j. 4,4 %). Największe wydatki jakie miasto ponosi na edukację to wydatki osobowe, a te generalnie zależą od liczby oddziałów. A zatem spadek liczby oddziałów powoduje spadek zatrudnienia nauczycieli. W stosunku do roku 2005 zatrudnienie nauczycieli w szkołach i placówkach oświatowych zmniejszyło się o kolejne 150 etatów (wg EN-3). W stosunku do roku 2003 liczba etatów nauczycielskich zmniejszyła się o 872.

Analiza struktury wydatków w roku 2005 pokazuje, że blisko 84 % środków finansowych przeznaczonych na bieżące utrzymanie szkół i placówek (bez zakupów żywności, zadań finansowanych z dotacji z budżetu państwa oraz dotacji dla osób prawnych i fizycznych prowadzących placówki oświatowe) stanowią wynagrodzenia i sztywno powiązane z nimi pochodne. Gdyby w pochodnych uwzględnić odpis na zakładowy fundusz świadczeń socjalnych udział ten wzrósłby do ok. 88 %. Natomiast odnosząc wynagrodzenia z pochodnymi do wszystkich wydatków bieżących szkół i placówek oświatowych odsetek ten wyniesie ok. 75 %.

Nie można również zapomnieć, że spadek liczby dzieci w Krakowie ma charakter okresowy. Dane demograficzne WUS z 31 XII 2004 pokazują, że począwszy od roku 2003 liczba dzieci urodzonych w kolejnych latach i zamieszkałych w Krakowie stopniowo rośnie, a prognozy liczby uczniów w szkołach podstawowych pokazują, że począwszy od roku 2012/13 liczba uczniów w tych szkołach powinna stopniowo rosnać. Z tego względu nie należy zbyt pochopnie pozbywać się budynków, które obecnie i w przyszłości mogą służyć celom edukacyjnym miasta. Również w aspekcie rosnącego zainteresowania absolwentów gimnazjum kształceniem w technicach nie należy ograniczać oferty w tym zakresie.

Na wykresie W-1 przedstawiono liczbę dzieci zamieszkałych w Krakowie według roku urodzenia (stan na 31 XII 2004 roku).



W minionym okresie sieć szkolna nie była utrzymywana na niezmiennym poziomie. Należy przypomnieć, że od roku 2003 uległo likwidacji 55 placówek samorządowych (8 przedszkoli, 32 szkoły podstawowe, 1 szkoła podstawowa specjalna, 3 gimnazja, 1 gimnazjum specjalne, 5 liceów profilowanych, 2 szkoły zasadnicze oraz 2 internaty) co związane było z malejącą liczbą dzieci i uczniów, spadkiem zainteresowania szkołami zasadniczymi i liceami profilowanymi oraz rekonstrukcją sieci szkół podstawowych po powstaniu gimnazjów.

Od 1 września 2006 r. z sieci samorządowych szkół ubyły Szkoła Podstawowa nr 136, którą przejęło Stowarzyszenie „Rajska Szkoła” oraz Szkoła Podstawowa Specjalna nr 120 i Gimnazjum Specjalne nr 58, które uległy likwidacji.

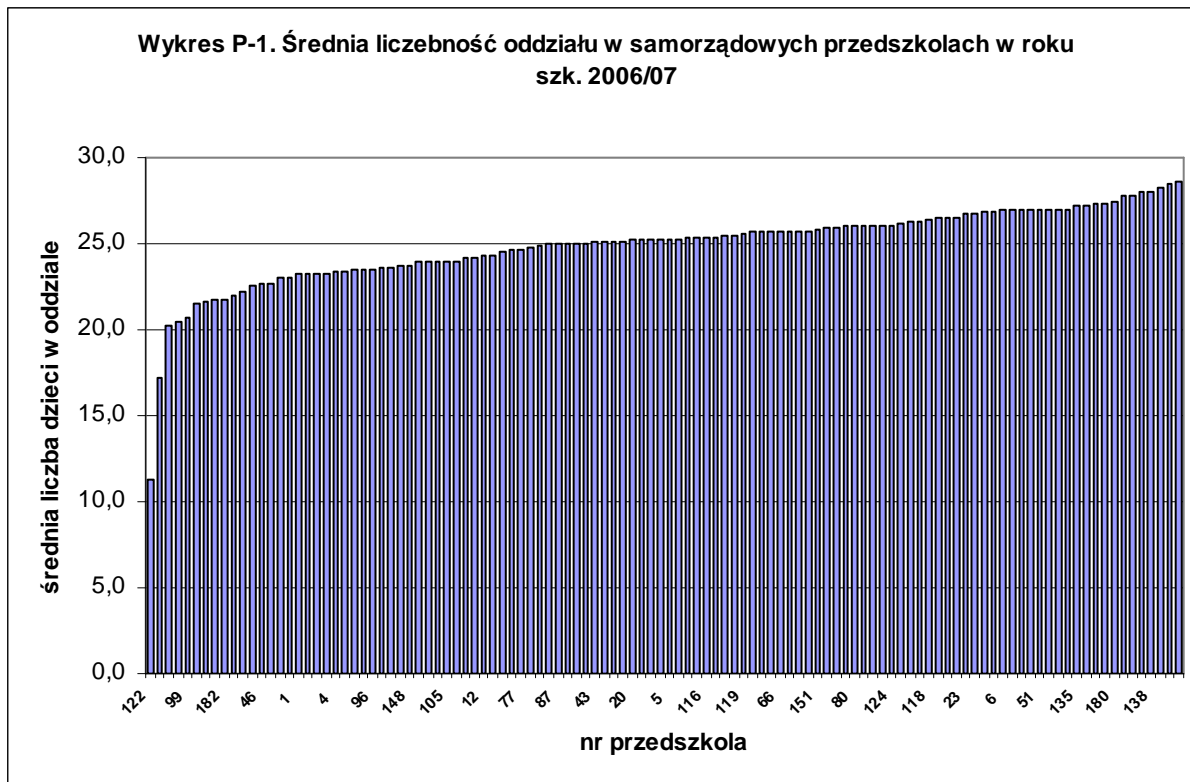
1. Przedszkola.

W roku szkolnym 2006/07 funkcjonuje 112 samorządowych przedszkoli (bez specjalnych), do których uczęszcza 15 106 dzieci skupionych w 608 oddziałach. Ponadto do oddziałów przedszkolnych w szkołach podstawowych uczęszcza 1890 dzieci. Liczba dzieci w samorządowych przedszkolach wzrosła o 458, natomiast w oddziałach przedszkolnych w szkołach podstawowych – zmalała o 32 w porównaniu do roku ubiegłego. W sumie liczba dzieci uczęszczających do przedszkoli i oddziałów przedszkolnych w szkołach łącznie wzrosła o 426. Od ubiegłego roku szkolnego liczba przedszkoli samorządowych zwiększyła się ze 111 do 112. Nowe 6-oddziałowe Przedszkole nr 2 powstało przy ul. Twardowskiego w Dzielnicy VIII. Kilka innych przedszkoli zostało rozbudowanych.

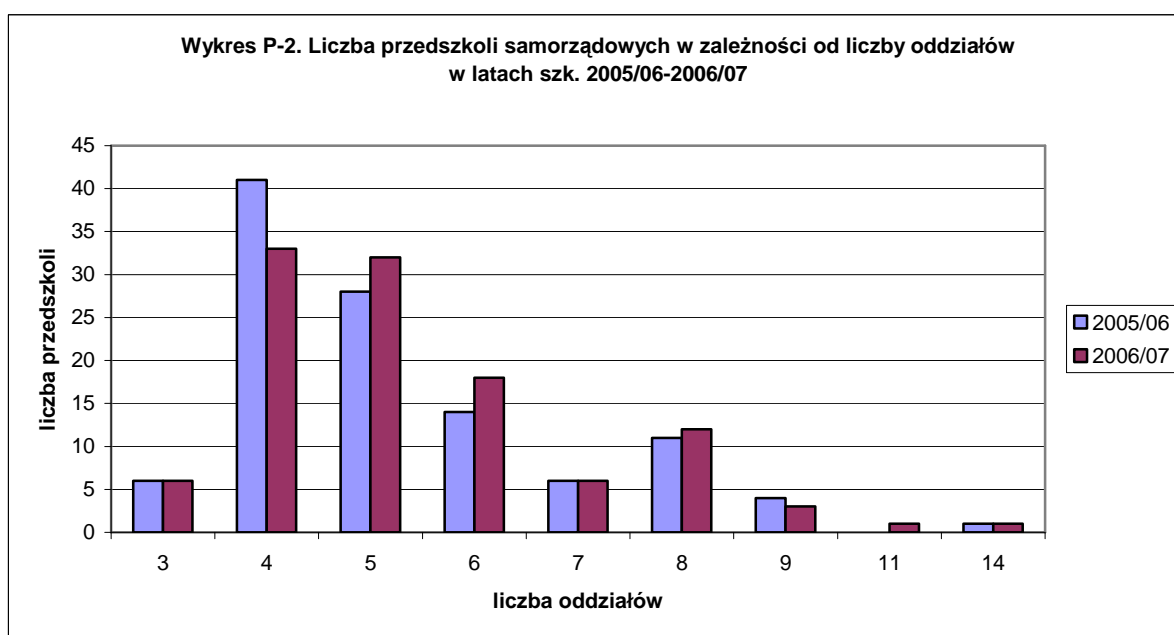
Średnia liczebność grupy we wszystkich przedszkolach wynosi 24,8 i jest o 0,1 niższa niż w ubiegłym roku szkolnym.

Najniższą średnią liczebność oddziału (wyłączając przedszkola z oddziałami integracyjnymi i specjalnymi) mają Przedszkola: nr 79 (średnio 22,2 dzieci w oddziale) – Dzielnica II, nr 63 (20,5) – Dzielnica XVII, nr 102 (21,8) – Dzielnica XVIII, nr 49 (22,0) – Dzielnica XII, nr 46 (22,7) – Dzielnica XVIII i nr 129 (22,7) – Dzielnica XIII.

Najwyższą średnią liczebność mają Przedszkola: nr 130 (średnio 28,6 dzieci w oddziale), nr 29 (28,5) i nr 165 (28,3). Wszystkie te przedszkola położone są w Dzielnicy IV. Wykres P-1 poniżej przedstawia średnią liczebność oddziału w poszczególnych przedszkolach.



Najmniejsze przedszkola liczą 3 oddziały, a największe 14. Najwięcej przedszkoli to przedszkola liczące 4 lub 5 oddziałów. Na wykresie P-2 przedstawiono liczbę przedszkoli w zależności od liczby oddziałów.



Wnioski:

Obecnie funkcjonująca sieć przedszkoli odpowiada potrzebom, z wyjątkiem terenu dzielnicy IV, XI i XII, gdzie należy zwiększyć liczbę miejsc.

2. Szkoły podstawowe.

W 99 samorządowych szkołach uczy się 33 781 uczniów w oddziałach klas I-VI, natomiast 1890 dzieci uczęszcza do oddziałów przedszkolnych. Zgodnie z przewidywaniami od 1 września 2006 roku uczy się mniej o 1524 (4,1 %) dzieci w stosunku do poprzedniego roku szkolnego. Spadek ten jest mniejszy niż w ubiegłym roku szkolnym, kiedy wynosił on 1633 uczniów. Jest to zgodne z tendencją demograficzną, z której wynika, że spadki uczniów w kolejnych latach będą mniejsze. Ze spadkiem liczby uczniów związany jest również spadek liczby oddziałów (o 65).

Największy (powyżej 20 %) spadek liczby uczniów w stosunku do roku szkolnego 2004/05 zaznaczył się w Szkołach nr: 105 (26,0 %), 29 (24,4 %), 147 (23,3 %), 113 (23,0 %), 52 (22,8 %), 98 (21,6 %), 7 (21,3 %), 140 (20,4 %) i 3 (20,3 %). Tabela SP-1 poniżej przedstawia liczbę uczniów i oddziałów w tych szkołach.

Tabela SP-1. Liczba oddziałów i uczniów w roku szkolnym 2006/07 w szkołach podstawowych, w których nastąpił największy spadek liczby uczniów (powyżej 20 %) w stosunku do roku szk. 2004/05.

Lp.	Numer szkoły	Liczba oddziałów	Liczba uczniów	Uwagi
1	105	14	285	Szkoła funkcjonuje w zespole szkół integracyjnych
2	29	16 (17)*	359 (379)	
3	147	2	23	Prowadzi tylko oddziałami I-III
4	113	12 (13)	284 (302)	
5	52	9	193	
6	98	22	464	Szkoła funkcjonuje w zespole szkół integracyjnych
7	7	14 (15)	332 (352)	
8	140	6 (8)	78 (109)	Szkoła w os. Wyciąże
9	3	6 (7)	126 (144)	Szkoła z oddziałami integracyjnymi

*) Liczby w nawiasach uwzględniają oddziały przedszkolne
Opracowanie własne na podstawie sprawozdań statystycznych SO

W liczbach bezwzględnych największy spadek (powyżej 100 uczniów) miał miejsce w Szkołach nr: 98 (o 128 uczniów mniej), 80 w os. Na Skarpie (o 116), 29 (o 116) i 86 w os. Jagiellońskie (o 107). Wszystkie te szkoły zlokalizowane są w Nowej Hucie.

Jednocześnie wyraźnie wzrosła liczba uczniów w szkołach nr: 138 w Mydlnikach (19,4%), 74 w Branicach (17,3%) i 68 w Witkowicach (15,6%). W liczbach bezwzględnych największy wzrost nastąpił w szkołach nr: 47 przy ul. Myśliwskiej (o 73 uczniów), 68 (o 48) i 40 przy ul. Pszczelnej (o 49).

Obecnie największą szkołą w Krakowie prowadzącą oddziały przedszkolne i oddziały klas I-VI jest Szkoła Podstawowa nr 162 (51 oddziałów i 1184 uczniów), a najmniejszą Szkoła Podstawowa nr 140 (8 oddziałów i 109 uczniów).

Prognoza liczby uczniów w szkołach podstawowych na rok szkolny 2007/08 pokazuje, że będzie ich mniej niż w bieżącym roku szkolnym o ok. 850, to jest o ok. 2,5 %. Spadek ten będzie o połowę mniejszy niż w bieżącym roku szkolnym. Obecnie w 37 szkołach

na 99 istniejących liczba oddziałów klas VI jest większa od liczby oddziałów klas I o 1-2 oddziały. Różnica między liczbą oddziałów klas VI i klas I równa jest 32.

W tabeli SP-2 zamieszczono prognozy liczby uczniów oraz oddziałów w zależności od średniej liczebności oddziału na lata szkolne 2007/08-2011/12. Liczby wytłuszczone dla lat szkolnych 2005/06 i 2006/07 oznaczają faktyczną liczbę uczniów i oddziałów otrzymaną na podstawie sprawozdań statystycznych.

Tabela SP-2. Prognoza liczby uczniów i oddziałów w samorządowych szkołach podstawowych w latach szkolnych 2007/08 do 2011/12.

Rok szkolny	Liczba uczniów/ średnia liczebność oddziału	Liczba oddziałów			
		23	23,4	24	25
05/06	35305	1535	1508	1471	1412
06/07	33781	1469	1443	1408	1351
07/08	32924	1431	1406	1372	1317
08/09	32495	1413	1388	1354	1300
09/10	31823	1384	1359	1326	1273
10/11	31564	1372	1348	1315	1263
11/12	31536	1371	1347	1314	1261

Opracowanie własne na podstawie sprawozdań statystycznych SO i danych demograficznych WUS z 31 XII 2004 r..

2.1. Realizacja przyjętych w polityce zarządzania oświatą standardów.

- a) nie tworzy się w szkole podstawowej oddziałów o liczebności mniejszej niż 20 uczniów.

W roku szkolnym 2006/07 spośród 99 nie mogło utworzyć co najmniej 20-osobowych oddziałów klas I 15 szkół podstawowych (oprócz szkół integracyjnych). W ubiegłym roku szkolnym szkół tych było też 15. W przypadku tego standardu na liście szkół zaszły duże zmiany. Z ubiegłorocznej listy znikło aż 8 szkół (SP nr: 32, 34, 43, 65, 66, 67, 92, 101) spośród 15, natomiast w bieżącym roku pojawiło się 7 nowych. Szkoły, które pozostały na liście to SP nr: 18, 54, 87, 140, 142 i 147. Przy czym SP nr 87 to szkoła sportowa funkcjonująca w Zespole Szkół Sportowych nr 2. W tabeli 2 poniżej znajduje się wykaz tych szkół.

Tabela SP-3. Szkoły, które nie utworzyły oddziałów klas 1 co najmniej 20 osobowych.

Lp.	Numer szkoły	Liczba uczniów w oddziale kl. I	Średnia liczebność oddz. w kl. I-VI	Liczba uczniów (bez oddz. przedszkolnych)	Liczba uczniów i wychowanków ogółem	Uwagi
1	18	37	23,7	237	237	2 oddziały kl. I
2	37	39	22,0	308	330	2 oddziały kl. I
3	48	16	17,7	106	128	
4	54	17	18,5	111	111	
5	74	14	15,8	95	140	
6	87	17	21,1	169	169	
7	109	35	24,4	317	317	2 oddziały kl. I
8	119	35	23,9	311	330	2 oddziały kl. I
9	133	18	24,3	146	195	
10	134	32	20	140	140	2 oddziały kl. I
11	137	19	19,8	119	145	

12	140	12	15,6	78	109	kl. I i kl. II połączono w jeden oddział
13	141	19	20,3	162	179	
14	142	18	18,0	90	126	
15	147	9	11,5	23	23	
16	Razem	337	19,6	2412	2679	20 oddziałów

Opracowanie własne na podstawie sprawozdań statystycznych SO

Najmniej uczniów zostało zapisanych do klasy pierwszej w Szkołach Podstawowych: nr 147 (9 uczniów), nr 140 (12 uczniów) i nr 74 (14 uczniów).

Średnia liczebność oddziału w tych 15 szkołach zawiera się w granicach od 11,5 do 24,4. Do szkół tych uczęszcza 2412 uczniów (7,1 % ogółu uczniów) i 267 dzieci w wieku przedszkolnym (14,1 % ogółu dzieci uczęszczających do oddziałów przedszkolnych w szkołach podstawowych).

Liczba oddziałów klas I, które nie spełniają standardu jest niewielka i wynosi 20 (8,7 % wszystkich oddziałów kl. I).

b) szkoła podstawowa licząca co najmniej 120 uczniów.

W roku szkolnym 2006/07 funkcjonuje 8 szkół o liczbie uczniów mniejszej niż 120, o dwie mniej niż w roku szkolnym 2005/6. Są to Szkoły Podstawowe nr: 48, 54, 65, 74, 137, 140, 147, (wymienione w tabeli SP-3).

W 4 szkołach liczba uczniów uległa niewielkiemu zmniejszeniu, a w pozostałych zwiększyła się o 19. W sumie do szkół tych uczęszcza 721 uczniów (2,1 % ogółu uczniów), a średnia liczebność oddziału wynosi w nich 16,8.

Wszystkie te szkoły za wyjątkiem SP nr 54 i SP nr 147 pełnią również rolę przedszkola. Największe liczebnie grupy przedszkolne prowadzą Szkoły Podstawowe nr: 48 (22 dzieci), 65 (52 dzieci), 74 (45 dzieci), 137 (26 dzieci), 140 (31 dzieci) i nr 142 (36 dzieci). W sumie do oddziałów przedszkolnych w tych szkołach uczęszcza 212 dzieci, tj. 11,2 % dzieci oddziałów przedszkolnych w szkołach podstawowych. Widać stąd, że szkoły te pełnią ważną rolę przedszkoli na obrzeżach Krakowa.

Gdyby w liczbie uczniów uwzględnić dzieci przedszkolne to wówczas Szkoły nr 48, nr 65, nr 74, nr 137, i nr 142 spełniają standard co najmniej 120 uczniów, a liczba szkół mających mniej niż 120 uczniów maleje do 3 (nr 54, nr 140 i nr 147), z czego jedna (nr 147) jest szkołą mającą tylko oddziały I-III.

c) średnia liczebność oddziałów w całej szkole podstawowej powinna wynosić 25 uczniów za wyjątkiem szkół integracyjnych.

Średnia liczebność uczniów w oddziale w roku szkolnym 2006/7 biorąc pod uwagę wszystkie szkoły wynosi 23,4 i nie uległa zmianie w stosunku do roku poprzedniego. Szkół, które mają co najmniej standardową średnią liczebność jest 22 i liczba ta w stosunku do roku ubiegłego wzrosła o 3. W pozostałej grupie 77 szkół, w roku szkolnym 2006/7 średnia liczebność oddziału zmniejszyła się w 49 szkołach, a w 28 wzrosła.

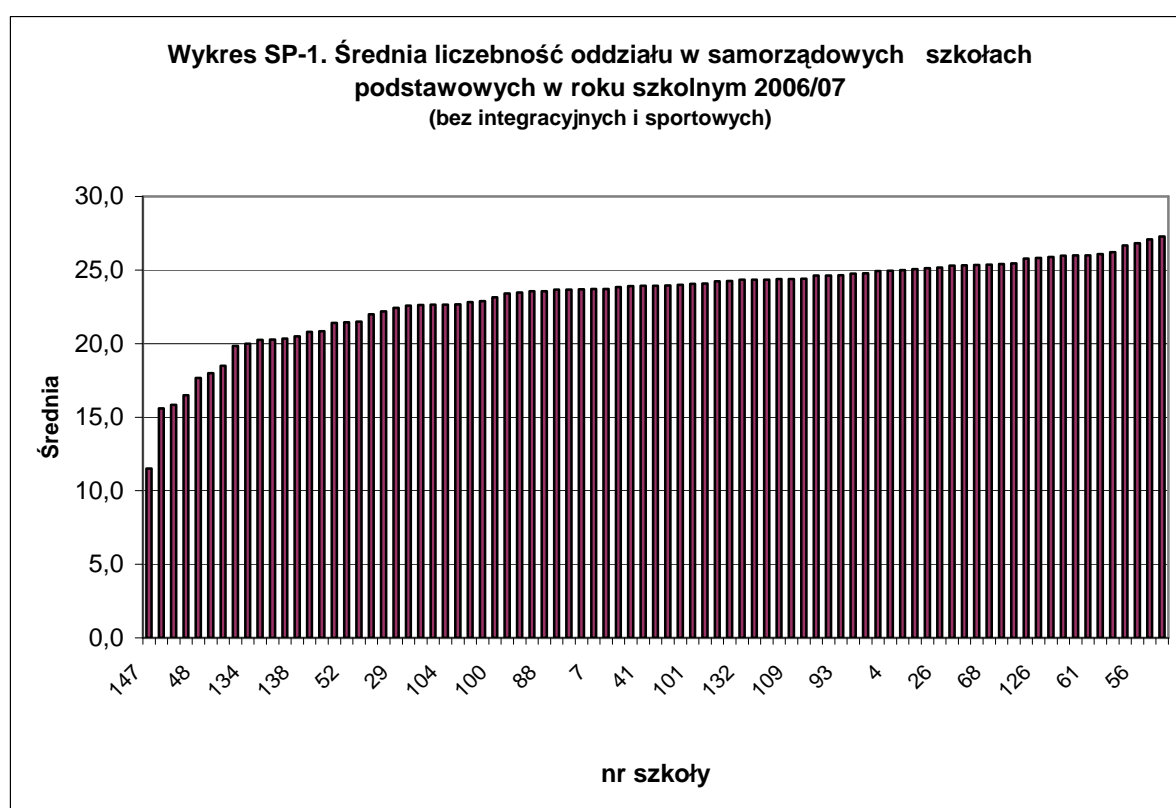
Największy spadek średniej liczebności (wyłączając szkoły integracyjne) zanotowano w SP nr: 51 (o 4,8), 48 (o 3), 141 (o 2,8), 147 (o 2,5), 140 (o 2,3), 100 (o 2,1), 82 (o 2,0), 37 (o 1,7) i 78 (o 1,7).

Największy wzrost zanotowano w SP nr: 72 (o 3,3), 132 (o 2,8), 111 (o 2,5), 95 (o 2,4), 34 (o 2,3), 61 (o 2,3) oraz 138, 135 i 101 (wszystkie o 2,2).

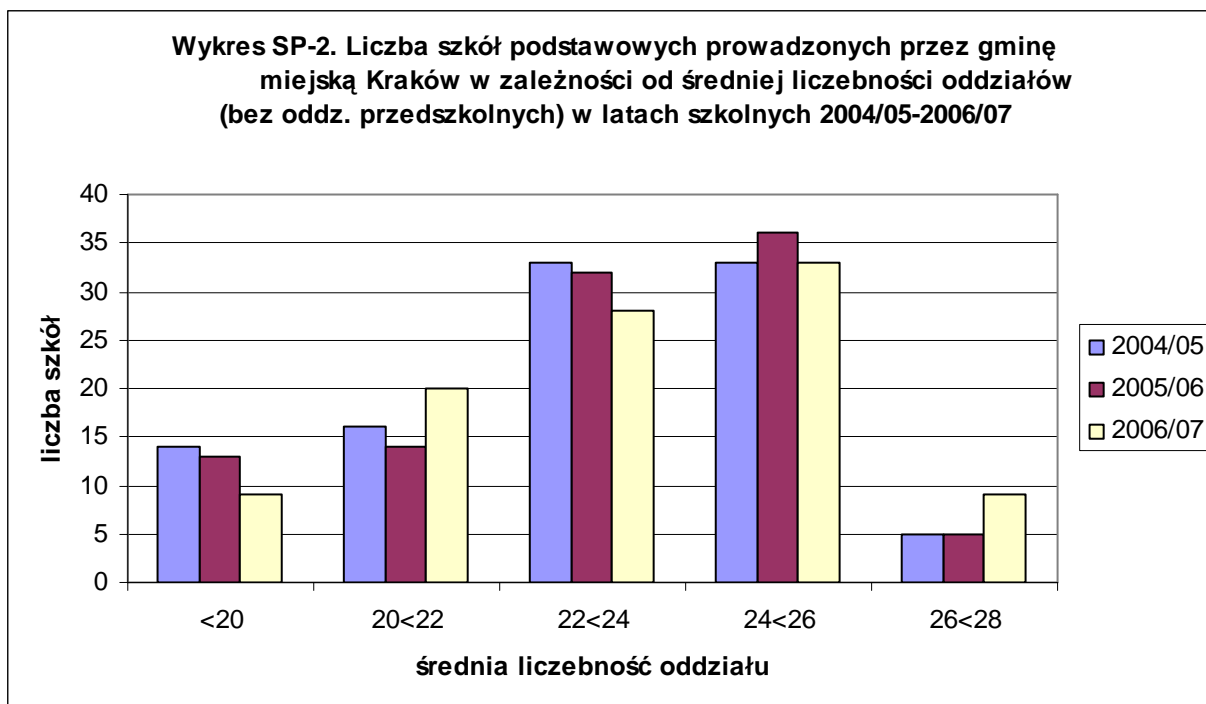
Najniższą średnią liczebność - wyłączając szkoły integracyjne - mają SP nr: 147 (11,5), 140 (15,6), 74 (15,8), 65 (16,5), 48 (17,7), 142 (18,0), 54 (18,5) i 137 (19,8).

Najwyższą średnią liczebność oddziału mają szkoły nr 72 (27,3), 111 (27,1), 56 (26,8) i 25 (26,7).

Wyłączając z analizy szkoły integracyjne i sportowe otrzymamy średnią wynoszącą 23,8. Jeśli dodatkowo wyłączymy szkoły liczących mniej niż 120 uczniów średnia liczebność uczniów w oddziale w roku szkolnym 2006/7 wzrośnie do 24,1 i jest taka, jak w roku ubiegłego. Wykres SP-1 przedstawia średnią liczebność oddziału w poszczególnych szkołach podstawowych z wyjątkiem sportowych i integracyjnych.



Na wykresie SP-2 przedstawiono rozkład liczby szkół w zależności od średniej liczebności oddziałów w latach szkolnych 2004/05-2006/07.



Na podstawie wykresu SP-2 można stwierdzić, że wyraźnie zmniejszyła się liczba szkół o średniej liczebności poniżej 20 uczniów w oddziale oraz w przedziale 22-24, a zwiększyła się liczba szkół o średniej od 20 do 22 i od 26 do 28.

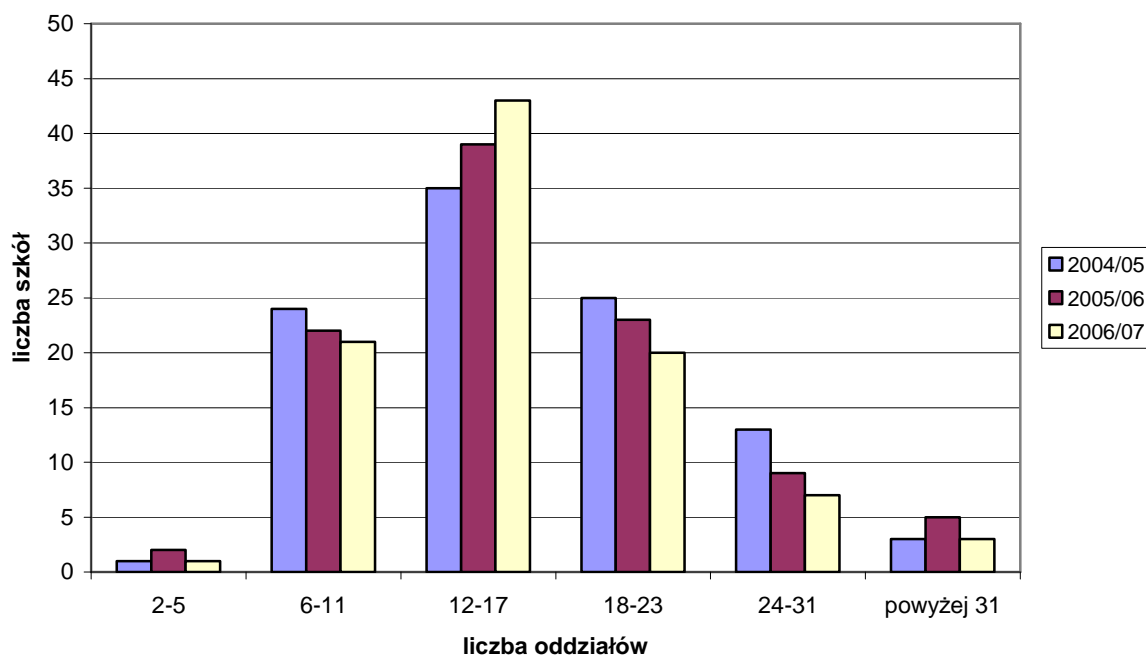
d) nie tworzy się oddziałów klas IV o liczebności mniejszej niż 23 uczniów w szkołach podstawowych, w których liczba oddziałów klas III w roku poprzednim jest większa od dwóch.

Standard ten spełnia zdecydowana większość szkół. Jedynie w 7 szkołach (z wyłączeniem integracyjnych, sportowych), średnia liczebność oddziałów klas IV jest mniejsza od 23 i zawiera się w przedziale od 20,5 do 22,5. W 4 szkołach zmniejszenie liczby oddziałów kl. IV spowodowałoby utworzenie oddziałów liczących 41-33,5 uczniów, a w pozostałych 27-31 uczniów (SP 85, SP 86, SP 100). Wynik ten jest lepszy niż w roku ubiegłym.

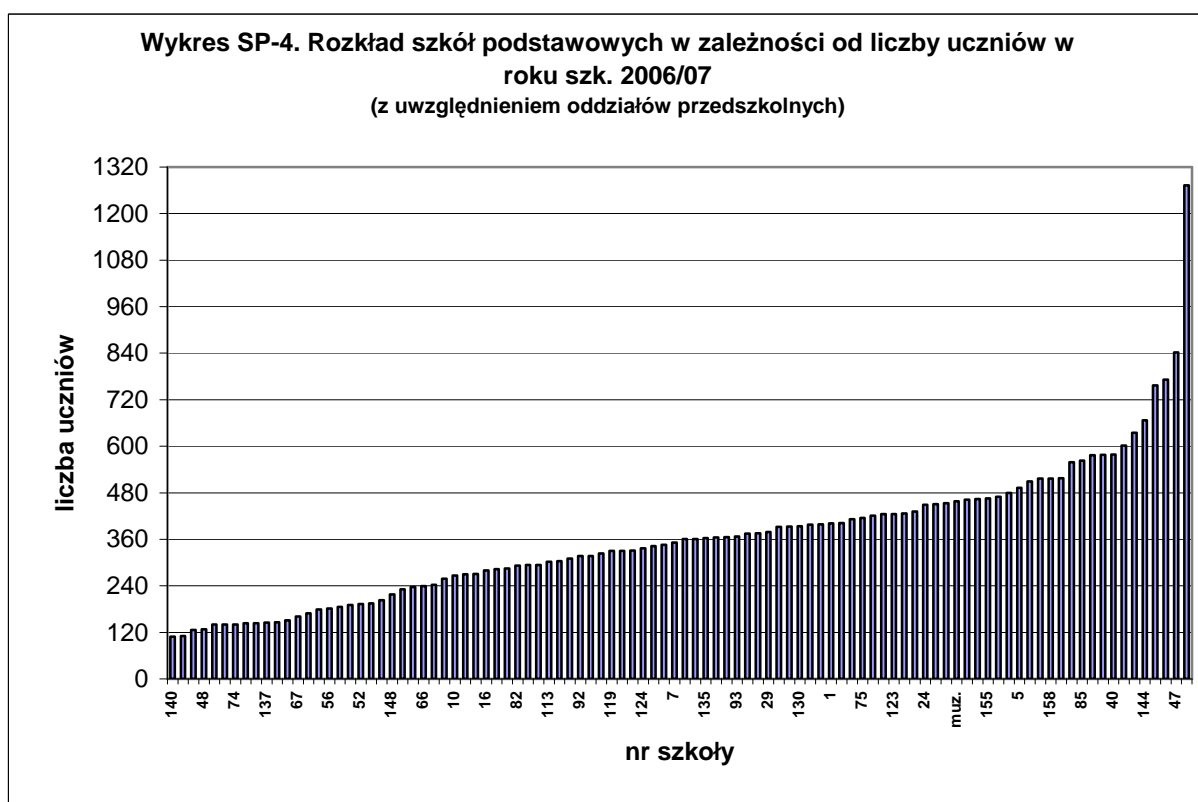
2.2. Wielkość szkół podstawowych.

Najmniejsze szkoły podstawowe liczą 2 i 5 oddziałów. Są to SP nr 147, która prowadzi jedynie oddziały nauczania zintegrowanego, SP 140 i SP nr 142. Największą szkołą liczącą 51 oddziałów (55 z oddz. przedszk.) jest SP nr 162. Na wykresach SP-3 i SP-4 przedstawiono rozkład szkół w zależności od liczby oddziałów w latach szkolnych 2004/05-2006/07 oraz liczby uczniów w roku szkolnym 2006/07. Zdecydowana większość (77%) szkół podstawowych to szkoły liczące co najmniej 12 oddziałów i powyżej 240 uczniów. Gdyby uwzględnić oddziały przedszkolne funkcjonujące w większości szkół podstawowych, to najmniejszymi szkołami są SP nr 54 i SP nr 132 liczące po 6 oddziałów.

Wykres SP-3. Liczba samorządowych szkół podstawowych w zależności od liczby oddziałów w latach 2004-2006 (uwzględniając oddziały przedszkolne)



Wykres SP-4. Rozkład szkół podstawowych w zależności od liczby uczniów w roku szk. 2006/07 (z uwzględnieniem oddziałów przedszkolnych)



2.3. Wnioski:

1. Spadkowi liczby uczniów w szkołach podstawowych towarzyszył spadek liczby oddziałów, w związku z tym średnia liczebność oddziałów nie uległa zmianie. Jeśli

wyłączymy szkoły integracyjne i sportowe oraz szkoły liczące poniżej 120 uczniów to utrzymuje się ona nadal powyżej 24 uczniów w oddziale tj. 24,1.

2. Problem z otwieraniem oddziałów klas I co najmniej 20-osobowych mają po raz kolejny szkoły SP nr: 54, 140, 142 i 147. Jednak ze względu na swój charakter szkół leżących na obrzeżach miasta pełniących również rolę przedszkola nie mogą zostać zlikwidowane oprócz SP 147 która ma 23 uczniów (klasy I – III) zorganizowane w 2 oddziałach. Należy rozważyć likwidację szkoły lub przekształcenie jej w filię Szkoły Podstawowej nr 43.
3. Jedyne 2 szkoły nie spełniają standardu minimum 120 uczniów, jeśli uwzględnimy oddziały przedszkolne. Są to SP nr: 54 i 140. Prognozy na najbliższy rok szkolny pokazują, że liczba uczniów w szkole nr 54 leżącej w Kostrzu powinna utrzymywać się powyżej 100. Ponadto przejęcie uczniów przez najbliższą szkołę nr 62 spowodowałoby jej nadmierne obciążenie. Z tego względu szkoła nr 54 nie kwalifikuje się do likwidacji.
4. Należy rozważyć przekazanie do prowadzenia środowisku lokalnemu Szkoły Podstawowej nr 140.
5. Znacząco poprawiło się tworzenie oddziałów klas IV o liczebności co najmniej 23 uczniów.
6. Wzrosła liczba szkół liczących od 12 do 17 oddziałów.
7. Spadek liczby uczniów dotyka przede wszystkim szkół dużych. Zdecydowana większość (77%) szkół podstawowych to szkoły liczące co najmniej 12 oddziałów i powyżej 240 uczniów.

3. Gimnazja.

Do 58 gimnazjów (w tym jedno dla dorosłych) w roku szkolnym 2006/07 uczęszcza 19 875 uczniów. Liczba uczniów w gimnazjach w roku szkolnym 2006/07 w stosunku do roku poprzedniego zmniejszyła się o 1250 (5,9 %). Ze spadkiem liczby uczniów spadła również liczba oddziałów (o 44).

Największy spadek uczniów (powyżej 20 %) w latach 2004-06 zaznaczył się w Gimnazjach nr: 5 (51,6 %), 73 (44,6 %), 31 (40,2 %), 40 (39,2 %), 44 (30,3 %) 42 (30,0 %), 14 (28,5 %), 28 (28,1 %), 20 (26,3 %), 12 (24,4 %), 19 (23,0 %), 41 (22,4 %), 3 (21,5 %), 27 (21,4 %). Jednocześnie duży wzrost liczby uczniów nastąpił w Gimnazjach nr: 11 (30%), 37 (25 %), 49 (12%) .

Tabela G-1. Liczba oddziałów i uczniów w roku szkolnym 2006/07 w gimnazjach, w których nastąpił największy spadek liczby uczniów (powyżej 20 %) w stosunku do roku szk. 2004/05.

Lp.	Numer gimnazjum	Liczba oddziałów	Liczba uczniów	Uwagi
1	5	8	184	Szkoła funkcjonuje w zespole z XXIV LO
2	73	5	82	Gimnazjum z oddziałami przysposabiającymi do pracy w Z.Szk. nr 1
3	31	8	210	ul. Spółdzielców
4	40	4	104	Szkoła funkcjonuje w zespole z XXXVI LO
5	44	10	274	os. Na Stoku
6	42	15	416	os. Strusia
7	14	13	314	ul. Czerwieńskiego
8	28	20	550	ul. Bujaka

9	20	12	322	ul. Senatorska
10	12	18	427	ul. Kluczborska
11	19	14	378	Szkoła funkcjonuje w zespole z XVIII LO
12	41	14	370	os. Jagiellońskie
13	3	10	245	ul. Wąska
14	27	14	381	ul. Malborska

Opracowanie własne na podstawie sprawozdań statystycznych SO

W wyżej wymienionych gimnazjach liczba uczniów w stosunku do ubiegłego roku szkolnego spadła o 1032, czyli 86 % wszystkich spadków. Spośród tych gimnazjów najmniejszym funkcjonującym samodzielnie jest Gimnazjum nr 3.

Poniżej w tabeli 3 zamieszczono prognozy liczby uczniów oraz oddziałów w zależności od średniej liczebności oddziału na lata szkolne 2007/8-2011/12. W tabelach wytłuszczono faktyczną liczbę uczniów i oddziałów otrzymaną na podstawie sprawozdań statystycznych.

Tabela G-2. Prognoza liczby uczniów i oddziałów w samorządowych gimnazjach (bez gimnazjów dla dorosłych).

lata szkolne	Liczba uczniów/ średnia liczebność oddziału	Liczba oddziałów					
		25	26	26,3	26,4	27	28
2005/06	20967	839	806	797	794	777	749
2006/07	19792	792	761	752	749	733	707
2007/08	18889	756	727	718	715	700	675
2008/09	18029	721	693	685	683	668	644
2009/10	17369	695	668	660	658	643	620
2010/11	16604	664	639	631	629	615	593
2011/12	16150	646	621	614	612	598	577

Opracowanie własne na podstawie sprawozdań statystycznych SO i danych demograficznych WUS z 31 XII 2004 r..

Z prognozy wynika, że w przyszłym roku szkolnym w gimnazjach uczyć się będzie o 903 uczniów mniej (4,6 %).

3.1. Realizacja przyjętych w polityce zarządzania oświatą standardów.

a) gimnazjum liczące co najmniej 150 uczniów.

W roku szkolnym 2006/07 wszystkie samodzielne gimnazja spełniają ten standard. Liczbę uczniów poniżej 150 mają jedynie gimnazjum sportowe (G nr 76), gimnazjum dla dorosłych (G83), dwa gimnazja przysposabiające do pracy (G nr 73 i G nr 80), utworzone Gimnazjum nr 81, wygasające Gimnazjum nr 10 oraz Gimnazjum nr 40 i 77. Wszystkie te gimnazja funkcjonują w ramach zespołu szkół.

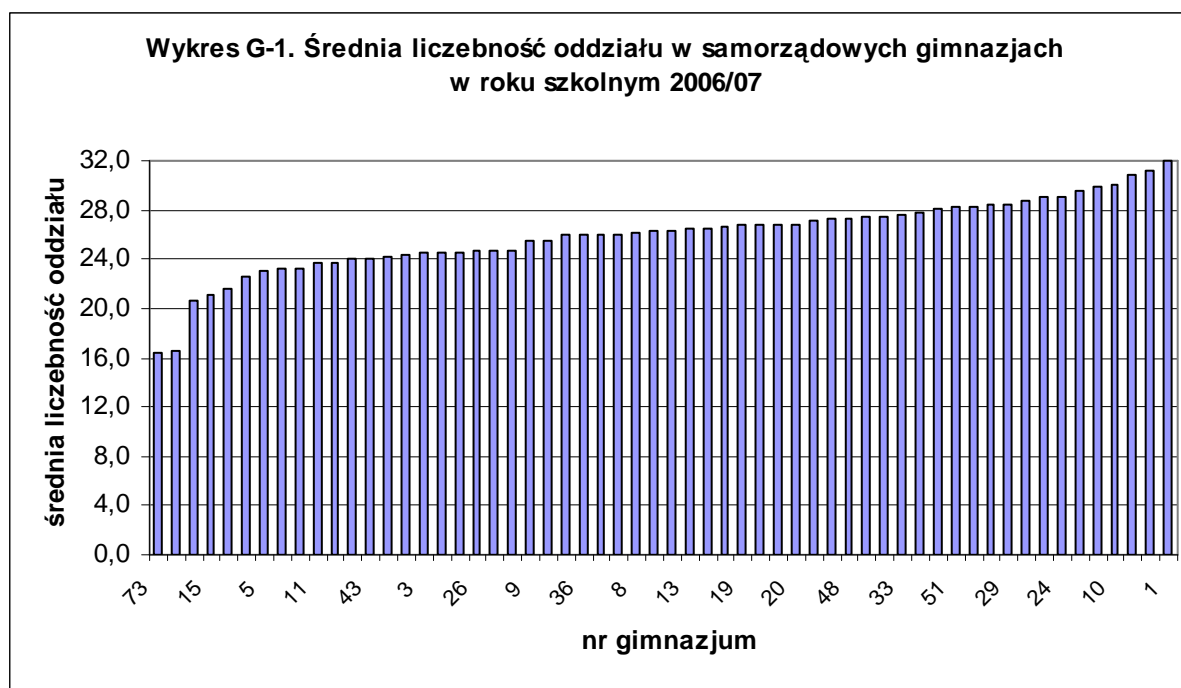
b) średnia liczebność oddziałów w gimnazjum powinna wynosić 27 uczniów.

Średnia liczebność oddziału w roku szkolnym 2006/7 wynosi 26,3 i uległa zmniejszeniu w stosunku do roku poprzedniego o 0,1. Gdybyśmy jednak wyłączyli z obliczeń gimnazja integracyjne i sportowe okaże się, że średnia liczebność oddziału

w pozostałych gimnazjach wynosi 27,3 uczniów i jest wyższa od standardowej. Największy wzrost zanotowano w Gimnazjach: nr 43 (o 2,5), 44 (o 1,86), 8 (o 1,50).

Największy spadek średniej liczebności oddziału (z wyjątkiem szkół integracyjnych i tych, w których liczebność oddziału wynosi co najmniej 27) ma miejsce w Gimnazjach nr: 5 (o 3,5), 45 (o 2,3), 77 (o 2,1), 9 (o 1,8), 73 przysposabiające do pracy (o 4,0) i 1 dla dorosłych (o 5,6).

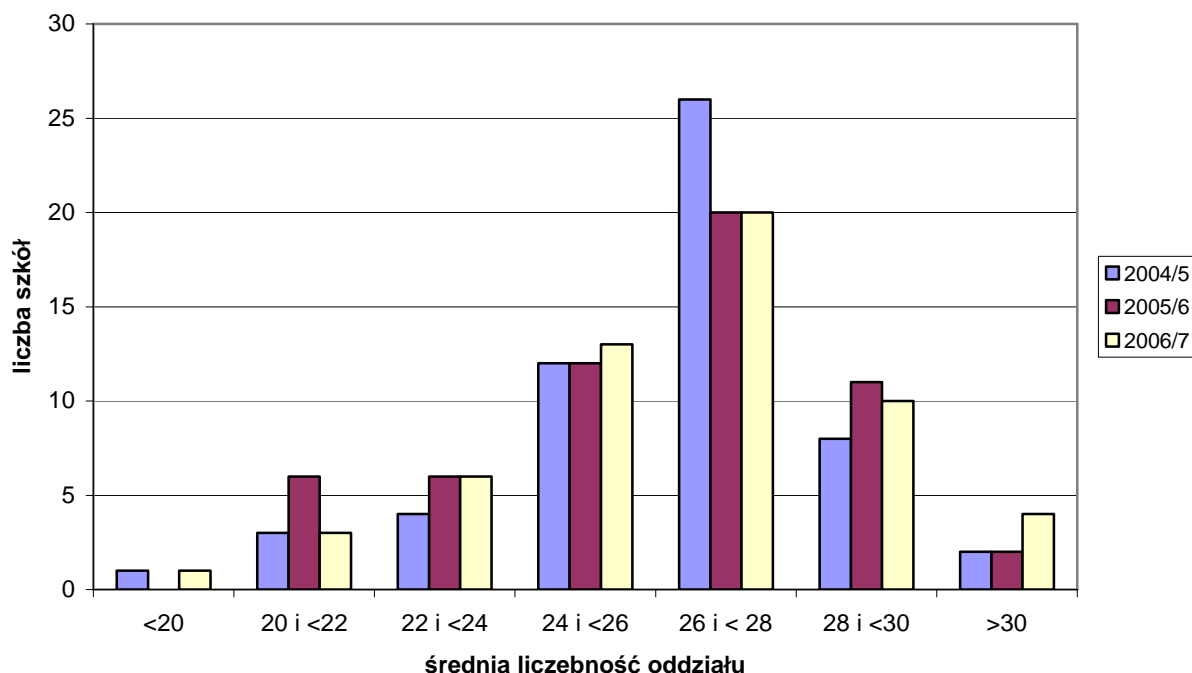
Wykres G-1 przedstawia średnią liczebność oddziału w gimnazjach samorządowych w roku szkolnym 2006/07.



Najniższą średnią liczebność oddziału (wyluczając szkoły integracyjne, sportowe, przysposabiające do pracy i dla dorosłych) mają Gimnazja: nr 5 (23,0), nr 77 (23,2) i nr 11 (23,7), najwyższą Gimnazja: nr 1 (32), nr 2 (31,2), nr 18 (30,9) i 16 (29,9).

Standard spełnia 21 gimnazjów, a kolejne 13 gimnazjów ma średnią liczebność oddziału powyżej 26 uczniów. Rozkład gimnazjów w zależności od średniej liczebności oddziału przedstawia wykres G-2.

Wykres G-2. Liczba samorządowych gimnazjów w Krakowie w zależności od średniej liczebności oddziału w latach 2004-2006



c) nie tworzy się w gimnazjach oddziałów o liczebności mniejszej niż 23 uczniów.

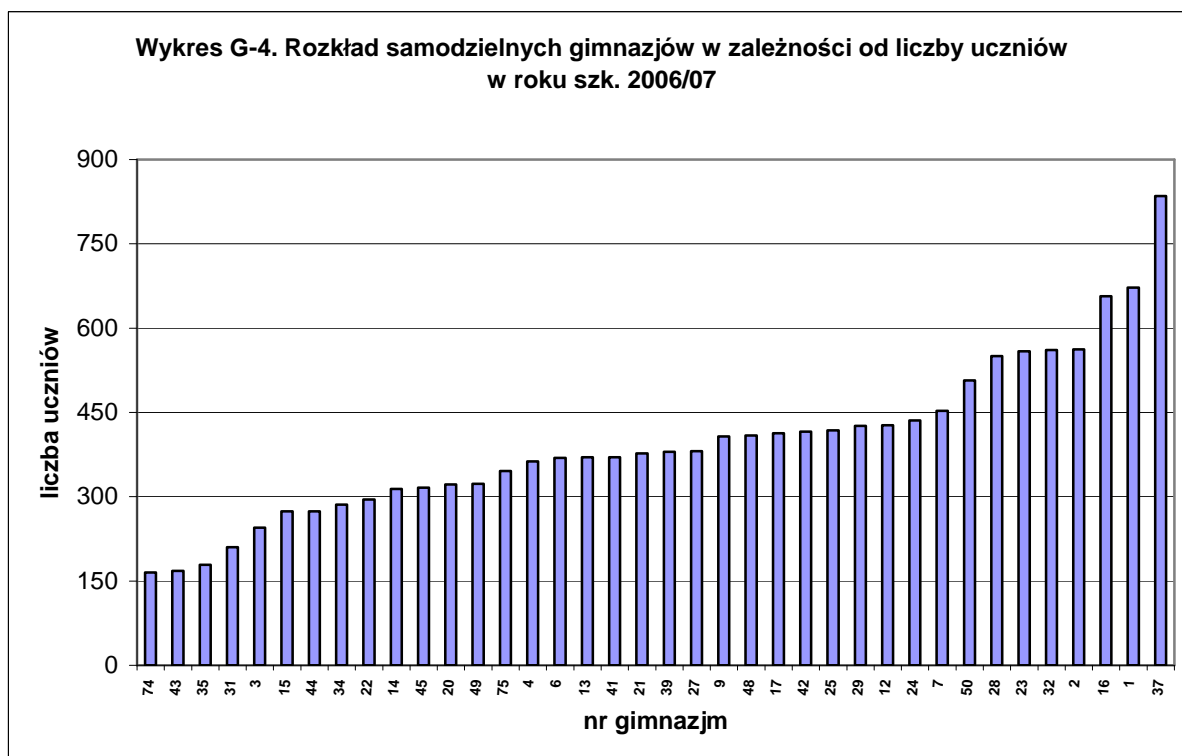
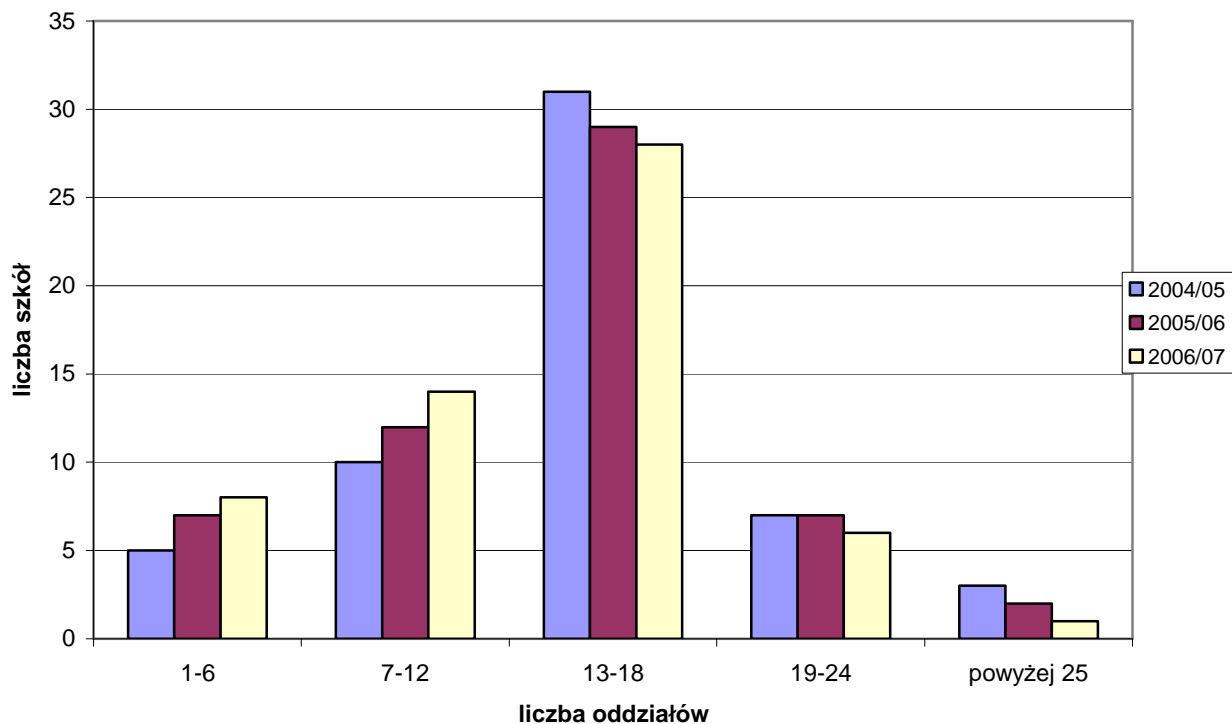
Wyłączając gimnazja integracyjne standardu tego nie spełniają Gimnazja nr: 5 (40 uczniów w 2 oddziałach), 73 – przysposabiające do pracy (16 uczniów w jednym oddziale) oraz nr 1 dla dorosłych (20 uczniów w 1 oddziale).

3.2. Wielkość gimnazjów samorządowych.

Pomijając Gimnazjum nr 10, które od roku 2005/6 nie przeprowadza rekrutacji i Gimnazjum nr 81 otwarte w ubiegłym roku, a także gimnazja zlokalizowane w zespołach szkół najmniejsze gimnazja liczą 7 oddziałów (G nr 35 i 43) i 8 oddziałów Gimnazjum nr 31. Największe gimnazjum liczy 34 oddziały (G nr 37). Większość gimnazjów (61 %) liczy powyżej 12 oddziałów.

Wykresy G-3 i G-4 przedstawiają rozkład liczby gimnazjów w zależności od liczby oddziałów w latach szkolnych 2004/05-2006/07 oraz rozkład gimnazjów samodzielnych w zależności od liczby uczniów w roku szkolnym 2006/07.

Wykres G-3. Liczba samorządowych gimnazjów dla młodzieży w Krakowie w zależności od liczby oddziałów w latach 2004/05-2006/07



3.3. Wnioski:

1. Spadkowi liczby uczniów w gimnazjach towarzyszył proporcjonalny spadek liczby oddziałów, co spowodowało, że średnia liczebność oddziału w gimnazjach samorządowych pozostała na podobnym poziomie względem ubiegłego roku.

Wyłączając szkoły sportowe i integracyjne w dalszym ciągu średnia liczebność przekracza 27 uczniów w oddziale.

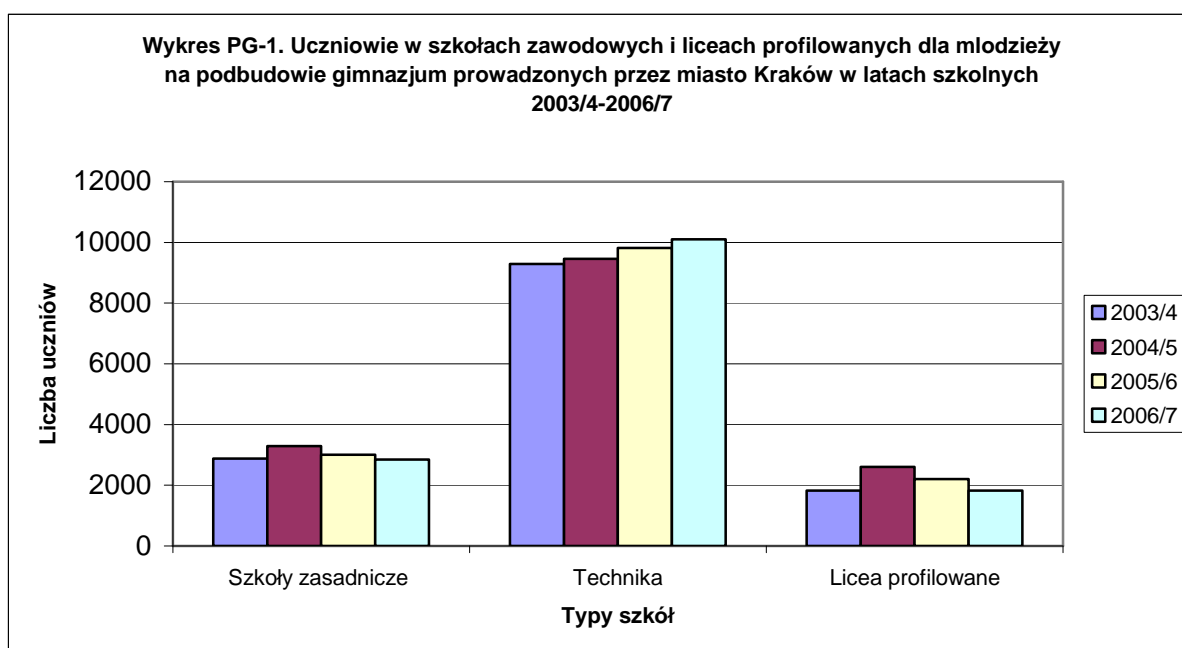
2. Wszystkie samodzielne gimnazja spełniają standard minimum 150 uczniów w szkole.
3. Jedynie 2 gimnazja (wyłączając gimnazja integracyjne i przysposabiające do pracy) nie spełniają standardu co najmniej 23 uczniów w oddziale klasy I. Są to gimnazja nr: 1 dla dorosłych, i 5 (2 oddziały po 20 uczniów).
4. Większość (72 %) gimnazjów samodzielnych ma powyżej 300 uczniów.
5. Należy dokonać korekty obwodu Gimnazjum nr 37, które jest największym gimnazjum w Krakowie (34 oddziały i 835 uczniów).

4. Szkoły ponadgimnazjalne.

Do 95 szkół na podbudowie gimnazjum dla młodzieży w roku szkolnym 2006/07 uczęszcza 34 210 uczniów, w tym do 36 liceów ogólnokształcących – 19 445 uczniów (o 529 mniej niż w roku ubiegłym), do 20 szkół zasadniczych – 2 842 uczniów (o 164 mniej), do 15 liceów profilowanych – 1 820 uczniów (o 385 mniej) i do 26 techników – 10 103 uczniów (o 284 więcej). Do pozostałych 80 szkół zawodowych uczęszcza 4 193 słuchaczy (o 925 mniej). W sumie do szkół ponadgimnazjalnych wszystkich typów uczęszcza w bieżącym roku szkolnym 39 184 uczniów (o 1 893 uczniów mniej). Ze spadkiem liczby uczniów spadła również liczba oddziałów (o 51).

Największy spadek liczby uczniów zaznaczył się w technikach uzupełniających na podbudowie szkoły zasadniczej (o 961 mniej). W szkołach zawodowych dla młodzieży na podbudowie gimnazjum ubyłoby jedynie 265 uczniów.

Na wykresie PG-1 przedstawiono liczbę uczniów w szkołach młodzieżowych na podbudowie gimnazjum. Można tam zaobserwować, że liczba uczniów w technikach sukcesywnie rośnie, natomiast liczby uczniów w szkołach zasadniczych i liceach profilowanych osiągnęły poziom z roku szkolnego 2003/04.



Poniżej w tabeli PG-1 zamieszczono prognozy liczby uczniów oraz oddziałów w samorządowych liceach ogólnokształcących dla młodzieży w zależności od średniej

liczebności oddziału na lata szkolne 2007/8-2011/12. W tabeli wyłuszczone faktyczną liczbę uczniów i oddziałów otrzymaną na podstawie sprawozdań statystycznych.

Tabela PG-1. Prognoza liczby uczniów i oddziałów w samorządowych liceach ogólnokształcących dla młodzieży.

lata szkolne	Liczba uczniów/ średnia liczebność oddziału	Liczba oddziałów					
		29	30	31	32	32,2	32,6
05/06	19974	689	666	644	624	619	612
06/07	19445	671	648	627	608	603	596
07/08	19365	668	646	625	605	601	593
08/09	18605	642	620	600	581	577	570
09/10	17888	617	596	577	559	555	548
10/11	17001	586	567	548	531	527	521
11/12	16227	560	541	523	507	503	497

Opracowanie własne na podstawie sprawozdań statystycznych SO i danych demograficznych WUS z 31 XII 2004 r..

W tabeli PG-2 poniżej zamieszczono prognozy liczby uczniów oraz oddziałów w samorządowych szkołach zawodowych i liceach profilowanych dla młodzieży w zależności od średniej liczebności oddziału na lata szkolne 2007/8-2011/12. W przyszłym roku szkolnym – zakładając, że preferencje absolwentów gimnazjum nie ulegną zmianie - liczba uczniów w liceach ogólnokształcących spadnie o ok. 100, natomiast w szkołach zawodowych powinna wzrosnąć o ok. 590, przed wszystkim w technikach.

Tabela PG-2. Prognoza liczby uczniów i oddziałów w samorządowych szkołach zawodowych i liceach profilowanych dla młodzieży na podbudowie gimnazjum.

lata szkolne	Liczba uczniów/ średnia liczebność oddziału	Liczba oddziałów					
		26	27	28,3	28,5	29	30
2005/06	15030	578	557	531	527	518	501
2006/07	14765	568	547	522	518	509	492
2007/08	15371	591	569	543	539	530	512
2008/09	15753	606	583	557	552	543	525
2009/10	15713	604	582	555	551	542	524
2010/11	14586	561	540	515	511	503	486
2011/12	14004	539	519	495	491	483	467

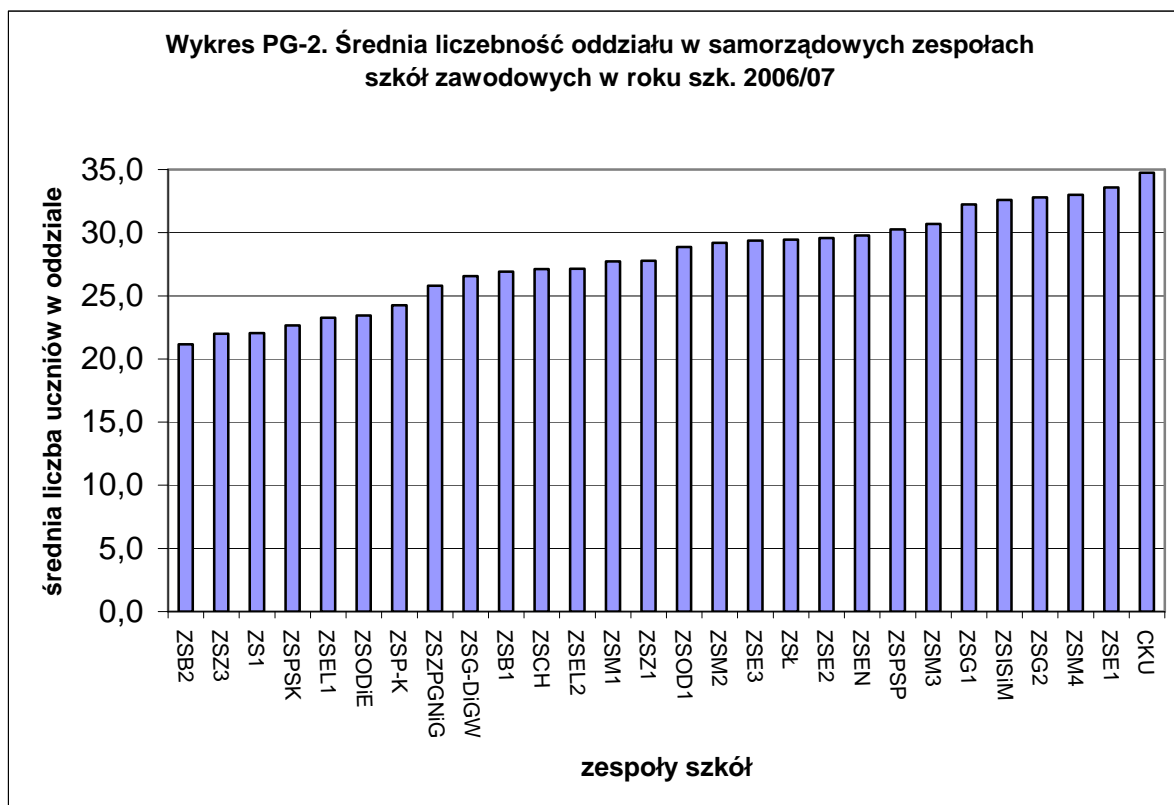
Opracowanie własne na podstawie sprawozdań statystycznych SO i danych demograficznych WUS z 31 XII 2004 r..

4.1. Realizacja przyjętych w polityce zarządzania oświatą standardów.

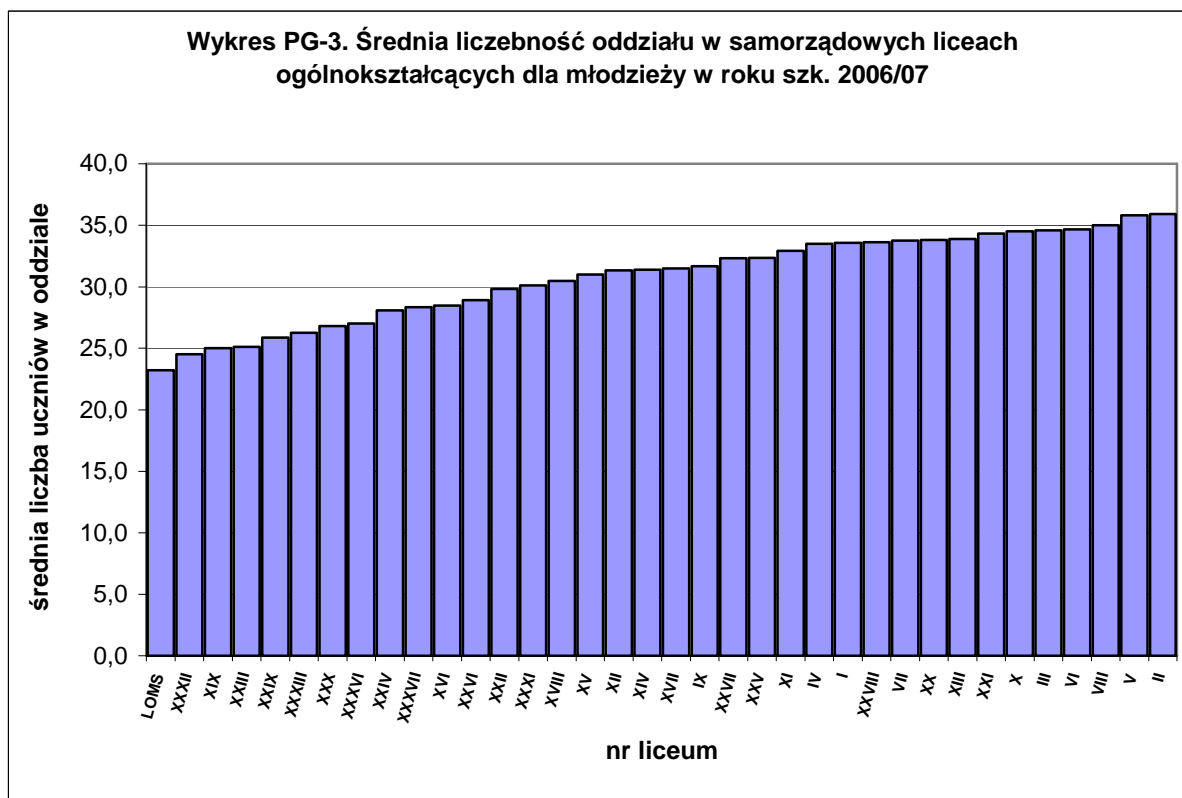
W szkołach zawodowych i w liceach profilowanych dla młodzieży na podbudowie gimnazjum w roku szkolnym 2006/7 średnia liczebność oddziałów wynosi 28,3 i zwiększyła się o 0,2 w stosunku do roku ubiegłego. Najmniejszą liczebność oddziałów mają licea profilowane – 28, liczebność w zasadniczych szkołach zawodowych kształtuje się na poziomie - 28,1, natomiast największą średnią liczebność oddziałów obserwujemy w technikach – 28,4. W szkołach zawodowych dla dorosłych średnia liczebność wynosi 32,0.

Uwzględniając wszystkie typy szkół dla młodzieży i dorosłych średnia liczebność oddziału wynosi 28,8 i zmniejszyła się o ok. 0,3. Największą liczebność mają szkoły

policealne dla dorosłych (34,9), a najmniejszą techniką uzupełniającą dla młodzieży na podbudowie szkoły zasadniczej (18,3). Wykres PG-2 przedstawia średnią liczebność oddziału w poszczególnych zespołach szkół zawodowych w roku szkolnym 2006/07. Najniższą średnią liczebność ma Zespół Szkół Budowlanych nr 2 (21,2) i Zespół Szkół Zawodowych nr 3 (22,0 – bez oddziałów liceum ogólnokształcącego i gimnazjum). Najwyższa średnia liczebność jest w Centrum Kształcenia Ustawicznego (34,8) i w Zespole Szkół Ekonomicznych nr 1 (33,6).



W liceach ogólnokształcących dla młodzieży w roku szkolnym 2006/07 średnia liczebność oddziału wynosi 32,2 i spadła w stosunku do roku ubiegłego o 0,4. Uwzględniając szkoły dla dorosłych średnia liczebność oddziału w liceach ogólnokształcących wynosi 32,5. Wykres PG-3 przedstawia średnią liczebność oddziału w poszczególnych liceach ogólnokształcących. Najniższą średnią liczebność, pomijając Liceum Ogólnokształcące Mistrzostwa Sportowego, ma XXXII LO (24,5), a najwyższą II LO (35,9) i V LO (35,8).



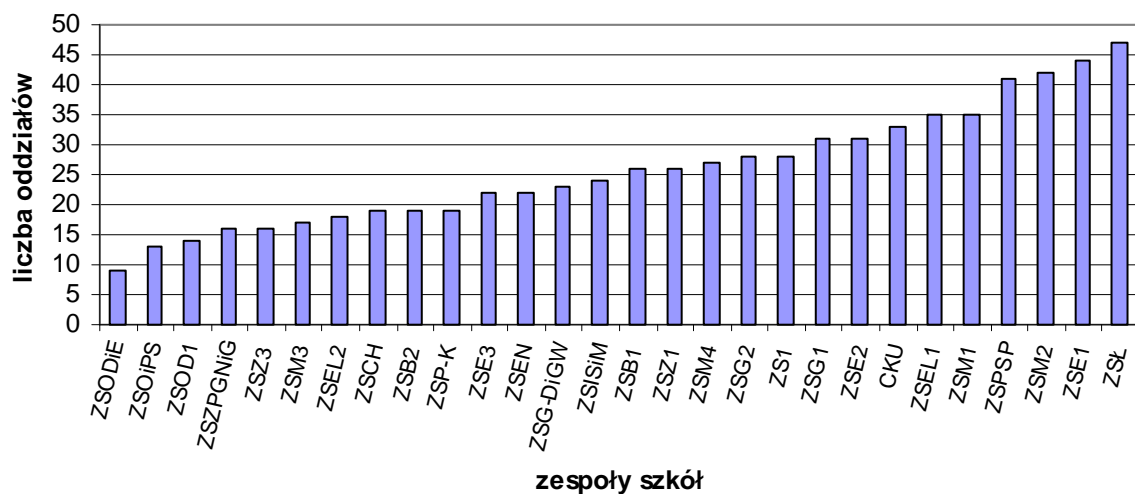
4.2. Wielkość szkół ponadgimnazjalnych.

Wszystkie szkoły ponadgimnazjalne skupione są w: 27 zespołach szkół zawodowych (w tym 6 z liceami ogólnokształcącymi), Centrum Kształcenia Ustawicznego, 17 samodzielnych liceach ogólnokształcących, 5 zespołach szkół ogólnokształcących (z liceami ogólnokształcącymi dla dorosłych) i 8 zespołach szkół ogólnokształcących (z gimnazjami). W sumie funkcjonują one w 58 jednostkach organizacyjnych.

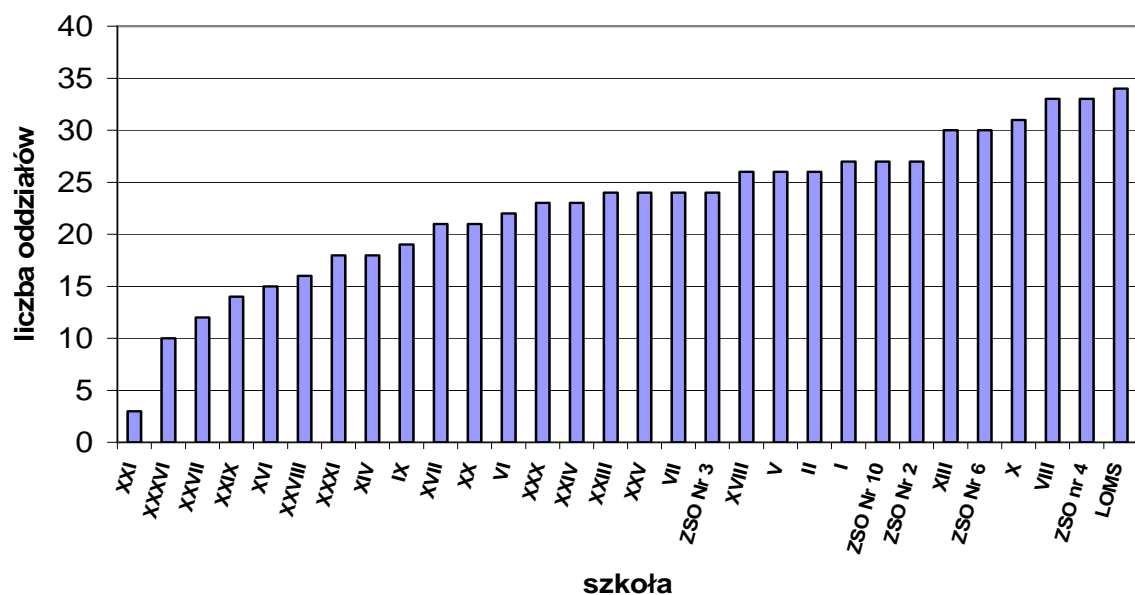
Na wykresach PG-4 i PG-5 przedstawiono wszystkie zespoły szkół zawodowych oraz licea ogólnokształcące funkcjonujące jako samodzielne jednostki organizacyjne i w zespołach szkół ogólnokształcących w zależności od liczby oddziałów. Uwzględniono przy tym również funkcjonujące w niektórych zespołach szkół zawodowych gimnazja i licea ogólnokształcące, a w zespołach szkół ogólnokształcących gimnazja i szkołę podstawową.

Najmniejszymi zespołami szkół zawodowych (po wyłączeniu oddziałów gimnazjum i liceum ogólnokształcącego) są Zespół Szkół Zawodowych nr 3 (1 oddział i 22 uczniów), Zespół Szkół Ogólnokształcących i Przemysłu Skórzanego (6 oddziałów 136 uczniów) oraz Zespół Szkół Odzieżowych i Ekonomicznych (9 oddziałów i 211 uczniów), a największy 47 (Zespół Szkół Łączności). Najmniejsze liceum ogólnokształcące liczy 3 oddziały (XXI LO), a największe 33 (VIII LO i Zespół Szkół Ogólnokształcących nr 4). Zespół Szkół Zawodowych nr 3 powinien zmienić nazwę na Zespół Szkół Ogólnokształcących i Zawodowych, ponieważ w jego skład wchodzi 15 oddziałów gimnazjum i liceum ogólnokształcącego, a tylko 1 oddział szkoły zawodowej.

Wykres PG-3. Liczba oddziałów w samorządowych zespołach szkół zawodowych w roku szk. 2006/07
(z uwzględnieniem oddziałów liceów ogólnokształcących i gimnazjów w niektórych z nich)



Wykres PG-5. Liczba oddziałów w liceach ogólnokształcących i zespołach szkół ogólnokształcących w roku szk. 2006/07
(z uwzględnieniem oddziałów gimnazjów i szkół podstawowych funkcjonujących w niektórych zespołach)



4.3. Wnioski.

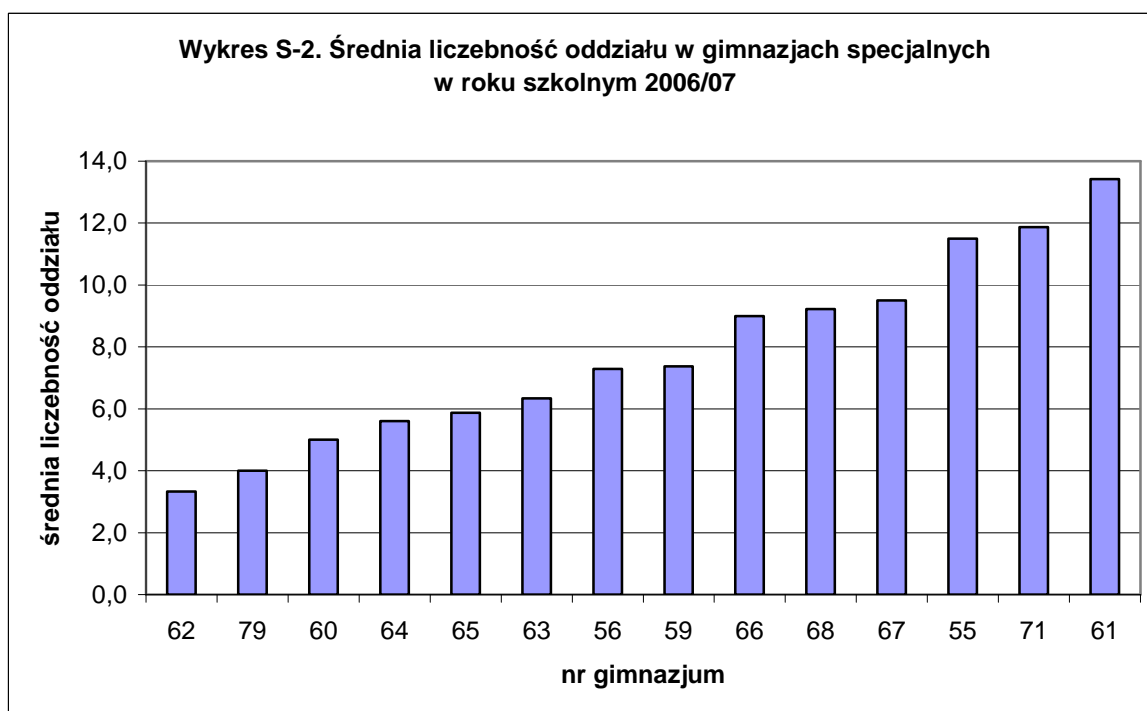
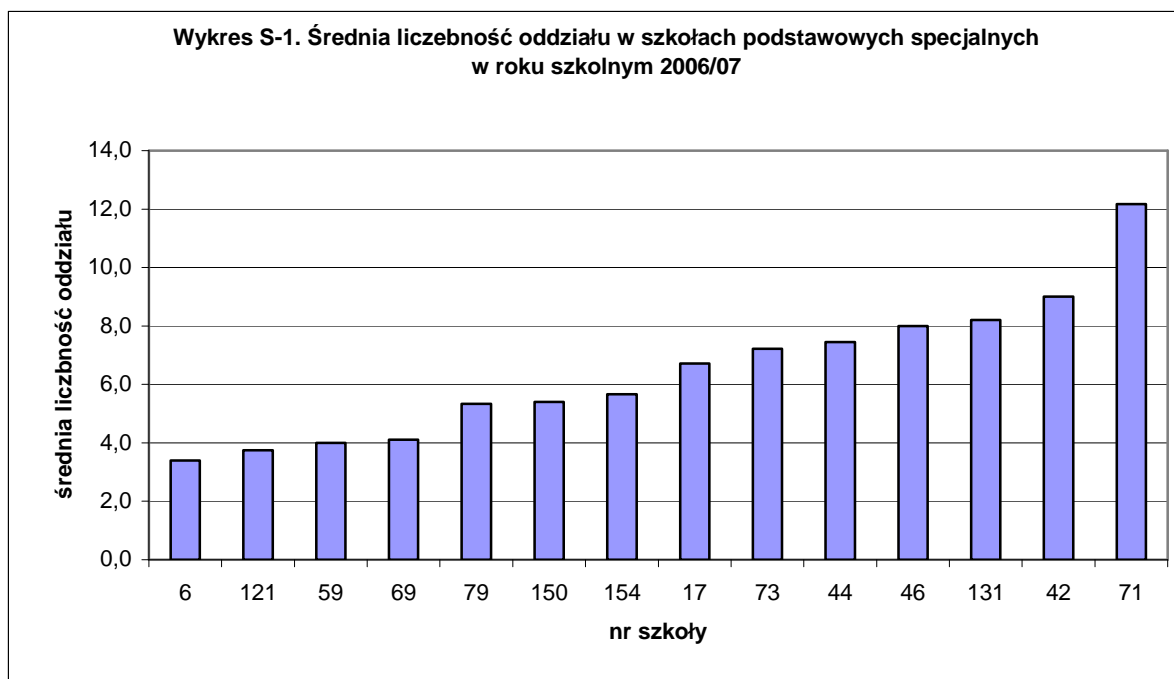
1. Spadkowi liczby uczniów towarzyszy spadek liczby oddziałów (o 72) co powoduje, że spada liczba etatów nauczycielskich.
2. Prognoza liczby uczniów na rok szkolny 2007/08 wskazuje, że liczba uczniów w LO nieco spadnie (o ok. 100), natomiast w szkołach zawodowych wzrośnie, przede wszystkim w technikach.
3. Średnia liczebność oddziału w liceach ogólnokształcących wynosi 32,2 i nadal przekracza standard 31 uczniów w oddziale, choć w stosunku do ubiegłego roku szkolnego spadła o 0,3.
4. W szkołach zawodowych i w liceach profilowanych dla młodzieży na podbudowie gimnazjum w roku szkolnym 2006/7 średnia liczebność oddziałów wynosi 28,1 i zwiększyła się o 0,2 w stosunku do roku ubiegłego.
5. Ze względu na to, że do szkół zawodowych trafia coraz więcej młodzieży wymagającej specjalnych metod nauczania należy rozważyć w przyszłości obniżenie standardu średniej liczebności w tych szkołach. Problem ten dotyczy w szczególności szkół zasadniczych.

5. Szkoły specjalne.

Do przedszkoli i szkół specjalnych wszystkich typów w roku szkolnym 2006/07 uczęszcza 3 256 uczniów (o 260 mniej niż w roku ubiegłym). Najwięcej do szkół zawodowych i liceów profilowanych – 1 205 (o 6 mniej niż w roku ubiegłym) i do gimnazjów – 810 (o 14 mniej). Do szkół podstawowych uczęszcza 710 uczniów (o 53 mniej), do przedszkoli – 152 (bez przedszkoli szpitalnych), a do liceów ogólnokształcących – 91 (o 3 więcej).

Od 1 września 2006 r. przestały istnieć dwie szkoły specjalne: Szkoła Podstawowa Specjalna nr 120 i Gimnazjum Specjalne nr 58 funkcjonujące przy Szpitalu im. Jana Pawła II.

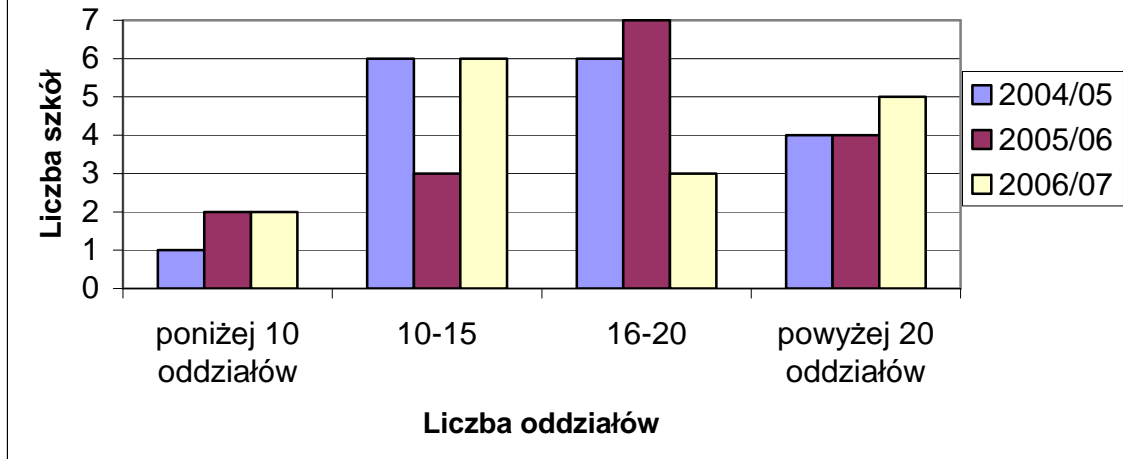
Średnie liczebności oddziału w poszczególnych typach szkół mieszczą się w zasadzie w granicach określonych w przepisach. Ze względu na wzrost liczby uczniów o niepełnosprawnościach sprzężonych średnia liczebność oddziału w szkołach specjalnych zmniejszyła się. Poniżej na wykresach S-1 i S-2 przedstawiono średnie liczebności oddziałów w szkołach podstawowych i gimnazjach.



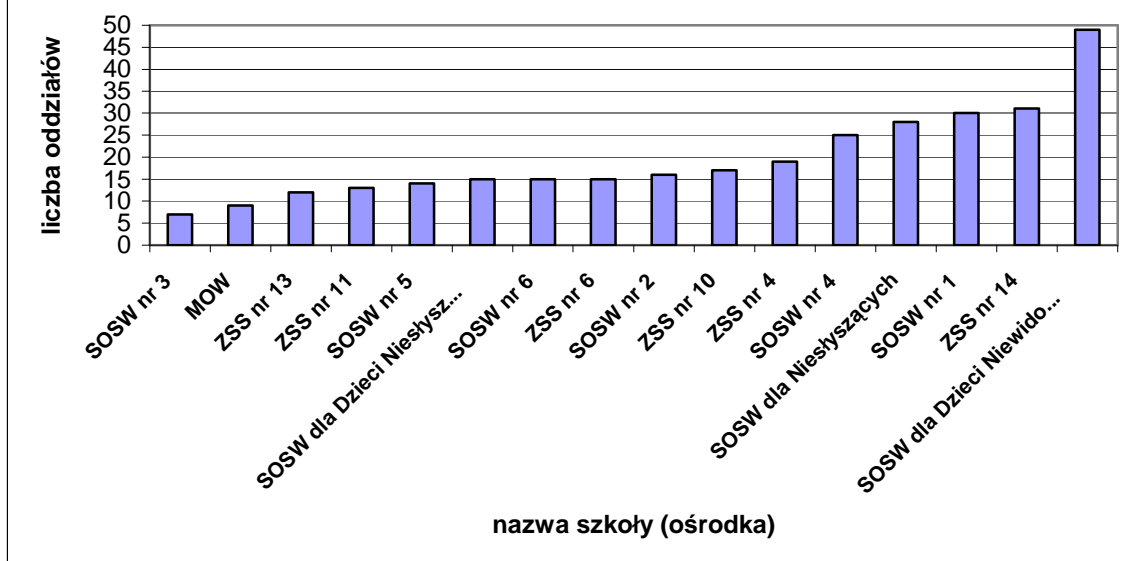
Obecnie w sieci przedszkoli i szkół specjalnych funkcjonuje 11 zespołów szkół (w tym 3 przyszpitalne i jedna w domu pomocy społecznej), 9 ośrodków szkolno-wychowawczych i jedno przedszkole. Zapewniają one w pełni realizację potrzeb w zakresie kształcenia specjalnego.

Wykresy S-3 i S-4 poniżej przedstawiają liczbę poszczególnych placówek kształcenia specjalnego w zależności od liczby oddziałów w latach szkolnych 2004/05-2006/07 oraz ich wielkość w roku szkolnym 2006/07. Najmniejsza placówka liczy 7 oddziałów (SOSW nr 3), największa 49 (SOSW dla Dzieci Niewidomych i Niedowidzących).

Wykres S-3. Liczba zespołów szkół i specjalnych ośrodków szkolno- wychowawczych w Krakowie w zależności od liczby oddziałów w latach szkolnych 2004/05-2006/07
(bez szkół przyszpitalnych i w DPS)



Wykres S-4. Wielkość zespołów szkół specjalnych i specjalnych ośrodków szkolno-wychowawczych w roku szkolnym 2006/07
(bez szkół przyszpitalnych i w DPS)



5.1. Wnioski:

1. W roku szkolnym 2006/07 liczba uczniów w szkołach podstawowych znacząco spadła.
2. W wielkości szkół w stosunku do roku ubiegłego zaszły zmiany, zwiększyła się liczba szkół liczących 10-15 oddziałów kosztem szkół liczących od 16 do 20 oddziałów.
3. Obecnie funkcjonująca sieć w pełni zaspakaja wszystkie potrzeby w zakresie kształcenia specjalnego.

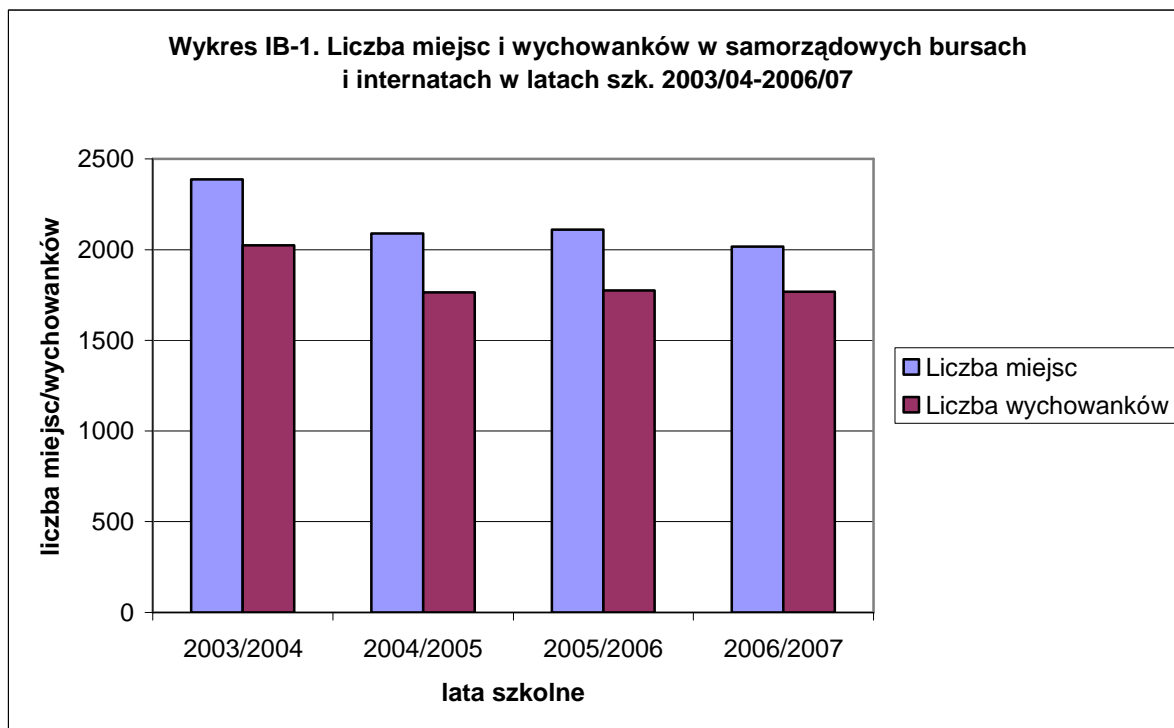
W związku z powyższym nie proponuje się zmian w sieci szkół specjalnych polegających na likwidacji którejkolwiek z nich.

6. Sieć internatów i burs.

W roku szkolnym 2006/07 trzy samorządowe bursy i 11 internatów posiada 1891 miejsc, a zamieszkuje je 1641 uczniów i słuchaczy różnych typów szkół.

Na wykresie IB-1 przedstawiono liczbę miejsc w bursach i internatach w latach szkolnych 2003/04 – 2006/07 oraz liczbę osób korzystających. W tym okresie w internatach i bursach istniała corocznie pewna nadwyżka miejsc (ok. 300 miejsc), która w bieżącym roku spadła do ok. 250. W wyniku likwidacji internatów w Zespole Szkół Specjalnych nr 4 i w Zespole Szkół Mechanicznych nr 3, ograniczeniu liczby miejsc w internacie Zespołu Szkół Inżynierii Środowiska i Melioracji oraz przekształceniu Zespołu Szkół Specjalnych nr 12 wraz z internatem w Specjalny Ośrodek Szkolno-Wychowawczy liczba miejsc uległa zmniejszeniu o ok. 370 z 2388 w roku szkolnym 2003/04 do 2018 w bieżącym roku szkolnym. W tym czasie liczba wychowanków zmniejszyła się o 257. Jak widać na wykresie od roku szkolnego 2004/05 liczba wychowanków w internatach prawie się nie zmienia.

Najmniejszymi placówkami są internaty przy Zespole Szkół Mistrzostwa Sportowego (12 miejsc) i przy Centrum Kształcenia Ustawicznego (70 miejsc). Największe internaty to internat przy Zespole Szkół nr 1 (248 miejsc) i Bursa Szkolnictwa Ponadpodstawowego nr 1 (192). Największą nadwyżką miejsc nad liczbą wychowanków mają internaty: przy Zesp. Szkół Gastronomicznych nr 1 (70 miejsc) liczący 144 miejsc, przy Zesp. Szkół Budowlanych nr 1 (41) liczący 173 miejsca i przy Zesp. Szkół Łączności (32) liczący 165 miejsc.



6.1.Wnioski.

Obecnie funkcjonująca sieć internatów i burs w pełni zaspokaja potrzeby w tym zakresie. Nadwyżkę miejsc nad liczbą wychowanków można w przyszłości, gdy liczba osób korzystających z internatów i burs nie będzie wzrastać, wykorzystać na obniżenie liczby wychowanków w pokojach. Obecnie w internatach mamy najczęściej pokoje 4-osobowe.

Kraków, 30 listopada 2006 roku

Opracował:
Jan Źądło

Zatwierdził: