

**Urząd Miasta Krakowa
Wydział Edukacji**

*Analiza sieci samorządowych szkół
i przedszkoli w roku szkolnym 2008/09*

Kraków, 28 listopada 2008 r.

Spis treści

Spis treści	2
Wstęp.....	3
1. Przedszkola.....	4
2. Szkoły podstawowe.....	6
2.1. Realizacja przyjętych w polityce zarządzania oświatą standardów.....	8
2.2. Wielkość szkół podstawowych.....	10
3. Gimnazja.....	13
3.1. Realizacja przyjętych w polityce zarządzania oświatą standardów.....	14
3.2. Wielkość gimnazjów samorządowych.....	15
3.3. Wnioski:.....	17
4. Analiza sieci szkół objętych finansowaniem na zasadzie bonu oświatowego.....	17
4.1. Szkoły Podstawowe.....	18
4.2. Gimnazja.....	19
4.3. Wnioski.....	20
5. Szkoły ponadgimnazjalne.....	21
5.1. Realizacja przyjętych w polityce zarządzania oświatą standardów.....	21
5.2. Wielkość szkół ponadgimnazjalnych.....	22
5.3. Wnioski.....	23
6. Szkoły specjalne.....	23
6.1. Wnioski.....	26
7. Sieć internatów i burs.....	27
7.1.Wnioski.....	27

Wstęp

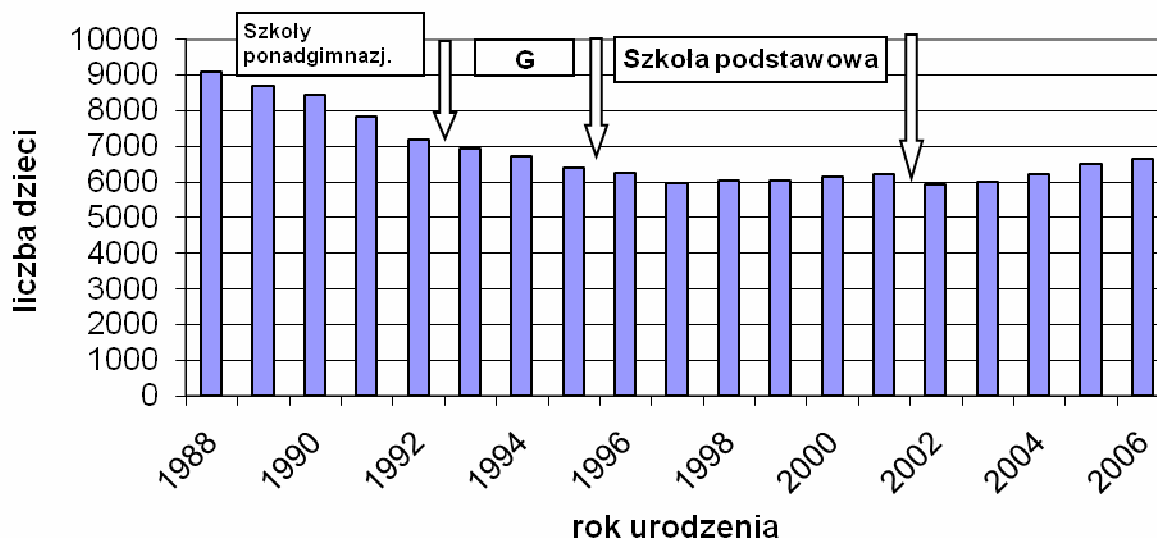
Poniżej przedstawiono szczegółową analizę sieci samorządowych przedszkoli i szkół. Dobrze funkcjonująca sieć szkolna jest jednym z narzędzi realizacji celów polityki edukacyjnej miasta. Rozmieszczenie przedszkoli, szkół podstawowych i gimnazjów powinno odpowiadać potrzebom lokalnych społeczności. Oznacza to, że droga dziecka do szkoły nie powinna przekraczać ustawowych odległości 3-4 km. Ponadto nie ulega wątpliwości, że szkoły te pełnią w swoim środowisku rolę kulturotwórczą. Z tego względu likwidację takich szkół należy traktować jako ostateczność. Z kolei sieć szkół ponadgimnazjalnych powinna cechować się dużą różnorodnością i elastycznością, szczególnie w zakresie kształcenia zawodowego. W Krakowie cechy te posiada obecnie funkcjonująca sieć, bowiem zadania edukacyjne w zakresie kształcenia zawodowego realizuje jedynie 28 jednostek organizacyjnych, w skład których wchodzi różne typy szkół zawodowych dla młodzieży i dorosłych oraz licea profilowane kształcące w 62 zawodach i 9 profilach.

Z jednej strony spadek liczby uczniów powinien służyć poprawie warunków funkcjonowania szkół ograniczając dwuzmianowość i przepełnienie niektórych klas i szkół, a z drugiej nie powinien prowadzić do obniżenia liczby uczniów w oddziałach poniżej przyjętych standardów.

Nie można również zapomnieć, że spadek liczby dzieci w Krakowie ma charakter okresowy. Dane demograficzne WUS z 31 XII 2006 pokazują, że począwszy od roku 2003 liczba dzieci urodzonych w kolejnych latach i zamieszkałych w Krakowie stopniowo rośnie, a prognozy liczby uczniów w szkołach podstawowych pokazują, że począwszy od roku 2012/13 liczba uczniów w tych szkołach powinna stopniowo rosnąć. Z tego względu nie należy zbyt pochopnie pozbywać się budynków, które obecnie i w przyszłości mogą służyć celom edukacyjnym miasta. Również w aspekcie rosnącego zainteresowania absolwentów gimnazjum kształceniem w technikach nie należy ograniczać oferty w tym zakresie.

Na wykresie W-1 przedstawiono liczbę dzieci zamieszkałych w Krakowie według roku urodzenia (stan na 31 XII 2006 roku).

Liczba dzieci i młodzieży wg roku urodzenia (stan na 31 XII 2006 r. wg WUS)



W minionym okresie sieć szkolna nie była utrzymywana na niezmiennym poziomie. Należy przypomnieć, że od roku 2003 uległo likwidacji 60 placówek samorządowych (8 przedszkoli, 35 szkół podstawowych, szkoła podstawowa specjalna, 4 gimnazja, 3 gimnazja specjalne, 8 liceów profilowanych, liceum ogólnokształcące specjalne, 2 szkoły zasadnicze oraz 2 internaty) co związane było z malejącą liczbą dzieci i uczniów, spadkiem zainteresowania szkołami zasadniczymi i liceami profilowanymi oraz rekonstrukcją sieci szkół podstawowych po powstaniu gimnazjów.

Od 1 września 2008 r. z sieci samorządowych szkół ubyła Szkoła Podstawowa Specjalna Nr 118, która uległa likwidacji.

1. Przedszkola.

W roku szkolnym 2008/2009 funkcjonuje 112 samorządowych przedszkoli (bez specjalnych), do których uczęszcza 14 961 dzieci skupionych w 616 oddziałach. Liczba dzieci w samorządowych przedszkolach wzrosła o 93 w porównaniu do roku ubiegłego. Liczba przedszkoli samorządowych została utrzymana na poziomie roku ubiegłego, natomiast od 1 września 2008 r. uległa zmianie liczba oddziałów przedszkolnych: zlikwidowane zostały 4 oddziały z powodu warunków lokalowych (wskazania Sanepid – u), a utworzonych zostało 10 oddziałów, które powstały w zaadaptowanych na ten cel pomieszczeniach, w tym: w odzyskanych mieszkaniach służbowych w budynkach przedszkolnych. Oddziały te zostały utworzone w niżej wymienionych przedszkolach:

Samorządowym Przedszkolu nr 38, ul. Jabłonkowska 39 (Dz. VI) – 2 oddziały

Samorządowym Przedszkolu nr 44, ul. Żuławskiego 9 (Dz. I) – 2 oddziały

Samorządowym Przedszkolu nr 63, ul. Zagościniec 1 (Dz. XVII) – 1 oddział

Samorządowym Przedszkolu nr 76, ul. Emaus 29 (Dz. VII) – 1 oddział

Samorządowym Przedszkolu nr 115, os. Albertyńskie 23 (Dz. XVII) – 1 oddział

Samorządowym Przedszkolu nr 123, ul. Miechowity 4 (Dz. III) – 1 oddział

Samorządowym Przedszkolu nr 148, os. Tysiąclecia 37 (Dz. XV) – 1 oddział
Samorządowym Przedszkolu nr 151, os. Niepodległości 4 (Dz. XVI) – 1 oddział

Od listopada 2008 r. utworzonych zostało kolejnych 6 oddziałów w niżej wymienionych przedszkolach:

Samorządowym Przedszkolu nr 6, ul. Bujaka 17 (Dz. XI) – 1 oddział
Samorządowym Przedszkolu nr 9, ul. Senatorska 35a (Dz. VII) – 1 oddział
Samorządowym Przedszkolu nr 79, ul. Widok 23 (Dz. II) – 1 oddział
Samorządowym Przedszkolu nr 130 ul. Krowoderskich Zuchów 28 (Dz. IV) – 1 oddział
Samorządowym Przedszkolu nr 165 ul. Danka 1 (Dz. IV) – 1 oddział
Samorządowym Przedszkolu nr 175 ul. Siewna 23c (Dz. IV) – 1 oddział
Ponadto planuje się otworzyć dodatkowe oddziały w Samorządowym Przedszkolu nr 125 os. Tysiąclecia 12 (Dz. XV) – 1 oddział oraz w Samorządowym Przedszkolu nr 137 ul. Na Błonie 15c (Dz. VI) – 1 oddział.

Od stycznia 2009 r. 4 – oddziałowe Samorządowe Przedszkole nr 58 mieszczące się obecnie w budynku przy ul. Babińskiego 40, zostanie przeniesione do nowego, 8 – oddziałowego budynku mieszczącego się przy ul. Skośniej 2 (Dz. VIII), jednocześnie zwiększając swoją ofertę o 100 miejsc.

Reasumując – liczba oddziałów w samorządowych przedszkolach w bieżącym roku szkolnym, w porównaniu do ubiegłego roku szkolnego, wzrośnie o 18 i docelowo wynosić będzie 628 oddziałów (18 dodatkowych oddziałów to - przedstawiając bardziej obrazowo - dwa przedszkola 4 – oddziałowe i dwa przedszkola 5 – oddziałowe).

Dzieci specjalnej troski, będące w wieku przedszkolnym, otoczone są specjalistyczną opieką w 9 oddziałach specjalnych (40 dzieci) oraz 27 oddziałach integracyjnych (135 dzieci) w samorządowych przedszkolach ogólnodostępnych. Dyrektorzy 11 samorządowych przedszkoli, w których funkcjonują oddziały integracyjne lub specjalne, w ramach projektu Ministerstwa Edukacji, pozyskali w 2007 roku sprzęt do prowadzenia diagnozy i terapii metodą integracji sensorycznej, sprzęt do symulacji polisensorycznej oraz sprzęt do terapii logopedycznej wspomagającej terapię zaburzeń psychosomatycznych. Wyposażenie każdego z tych przedszkoli pozwala na objęcie specjalistyczną opieką nie tylko dzieci specjalnej troski z tych placówek, ale może również służyć dzieciom z innych przedszkoli, wymagającym specjalistycznej pomocy.

Średnia liczebność grupy we wszystkich przedszkolach wynosi 24,29 i jest o 0,11 niższa niż w ubiegłym roku szkolnym.

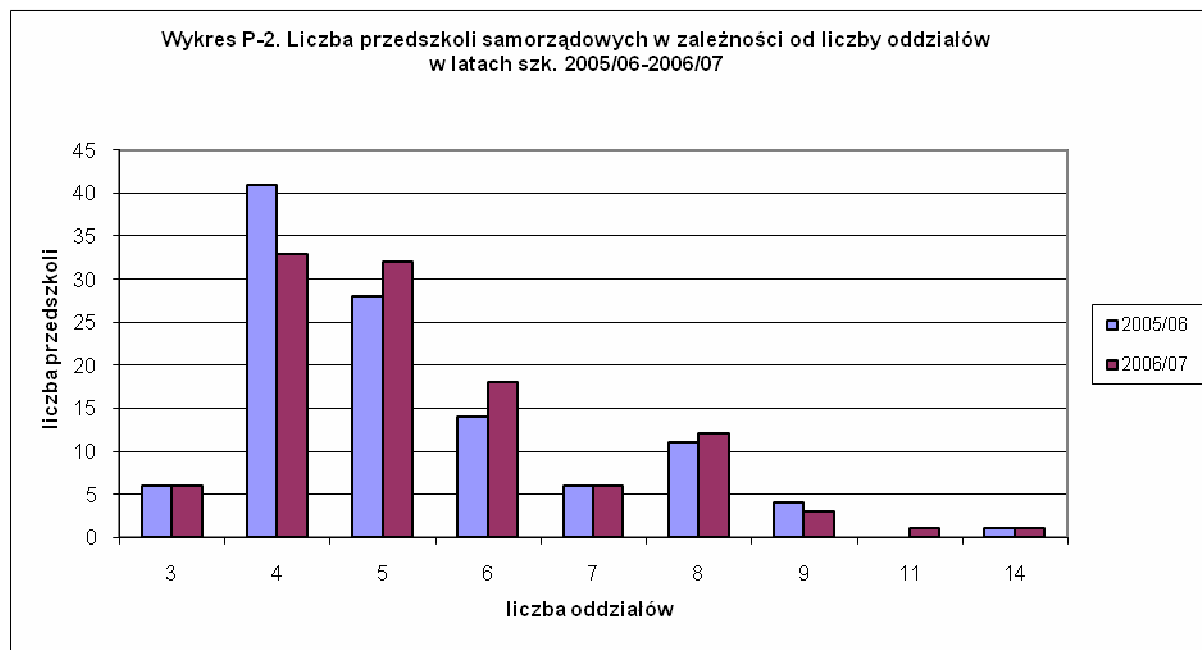
Najniższą średnią liczebność oddziału (wyłączając przedszkola z oddziałami integracyjnymi i specjalnymi) mają Przedszkola: nr 63 (średnio 19,43 dzieci w oddziale) – Dzielnica XVII, nr 129 (średnio 21,67 dzieci w oddziale) – Dzielnica XIII, nr 57 (średnio 23,14 dzieci w oddziale) – Dzielnica XIII.

Najwyższą średnią liczebność mają Przedszkola: nr 105 (średnio 27,5 dzieci w oddziale) – Dzielnica XVIII, nr 180 (średnio 27 dzieci w oddziale) – Dzielnica XII, nr 138 (średnio 26,75 dzieci w oddziale) – Dzielnica IV, nr 2 (średnio 26,67 dzieci w oddziale) – Dzielnica VIII.

Najmniejsze przedszkola liczą 3 oddziały (trzy przedszkola), a największe 15 (jedno przedszkole). Najwięcej przedszkoli to przedszkola liczące 4 lub 5 oddziałów (łącznie 61 przedszkoli). Na wykresie P-2 przedstawiono liczbę przedszkoli w zależności od liczby oddziałów.

Struktura samorządowych przedszkoli przedstawia się następująco:

przedszkola 3- oddziałowe - 3,
 przedszkola 4-oddziałowe – 34
 przedszkola 5 – oddziałowe – 28,
 przedszkola 6 – oddziałowe – 20,
 przedszkola 7 – oddziałowe – 9,
 przedszkola 8 – oddziałowe – 12,
 przedszkola 9 – oddziałowe – 4,
 przedszkole 11 – oddziałowe – 1,
 przedszkole 15– oddziałowe – 1.



Wnioski:

Obecnie ponad 80 % dzieci w wieku przedszkolnym zamieszkałych na terenie Gminy Miejskiej Kraków jest objętych wychowaniem przedszkolnym (w samorządowych i niesamorządowych przedszkolach oraz oddziałach przedszkolnych w szkołach podstawowych).

Obecnie funkcjonująca sieć przedszkoli nie zabezpiecza w pełni potrzeb mieszkańców, gdyż rozwój budownictwa mieszkaniowego postępuje zdecydowanie szybciej niż rozwój infrastruktury – najtrudniejsza sytuacja, podobnie jak w latach ubiegłych, jest na terenie Dzielnic: IV, VIII, IX, X, XI.

Brakuje również miejsc w samorządowych przedszkolach dla dzieci specjalnej troski w rejonie ul. Saskiej, osiedla Ruczaj, osiedla Cegielniana, w okolicach Borku Fałękiego, rejonie Swoszowic oraz Kurdwanowa. Planowana przez Ministerstwo Edukacji Narodowej reforma polegająca na posłaniu do szkół 6 – latków (objęciu ich obowiązkiem szkolnym) lokalnie spowoduje polepszenie dostępności do usług w samorządowych przedszkolach.

2. Szkoły podstawowe.

W 98 samorządowych szkołach podstawowych (w tym w Ogólnokształcącej Szkole Muzycznej I stopnia) uczy się 31 494 uczniów w oddziałach klas I-VI, natomiast 1 484 dzieci uczęszcza do oddziałów przedszkolnych. Od 1 września 2008 roku uczy się mniej o 825 (2,5%) dzieci w stosunku do poprzedniego roku. Spadek ten jest mniejszy niż w ubiegłym

roku szkolnym, kiedy wynosił on 1 462 uczniów. Ze spadkiem liczby uczniów związany jest również spadek liczby oddziałów o 20 (bez oddziałów „0”).

Największy (powyżej 20%) spadek liczby uczniów w ciągu ostatnich trzech lat zaznaczył się w szkołach nr 7 (20%), 18 (23,2%), 29 (23,4%), 37 (20%), 105 (27%), 113 (23,6%), 142 (24,4%). Tabela SP-1 poniżej przedstawia liczbę uczniów i oddziałów w tych szkołach.

Tabela SP-1. Liczba oddziałów i uczniów w roku szkolnym 2008/09 w szkołach podstawowych, w których nastąpił największy spadek liczby uczniów (powyżej 20%) w stosunku do roku szkolnego 2006/07.

lp.	numer szkoły	l. oddziałów *	l. uczniów	uwagi
1	7	12(13)	267(290)	szkoła samodzielna, ul. Spasowskiego 8
2	18	9	182	szkoła samodzielna, ul. Półkole 11
3	29	13(14)	275 (298)	szkoła samodzielna, al. Dembowskiego 12
4	37	12(13)	248 (273)	szkoła samodzielna, os. Stalowe 18
5	105	11	208	szkoła z oddziałami int. w ZSOI, os. Słoneczne 12
6	113	9(10)	217(234)	szkoła samodzielna, ul. Stachewicza 33
7	142	6(7)	68(88)	szkoła samodzielna, ul. Drożyska 13

* Liczby w nawiasach uwzględniają oddziały przedszkolne „0”

Opracowanie własne na podstawie sprawozdań SIO.

Jednocześnie w ostatnim roku szkolnym wyraźnie wzrosła liczba uczniów w szkołach nr 72 (o 13,7%), 65 (9,2%), 1 (o 8,1%), 158 (o 6,7%), 51 (o 6,6%), 27 (o 6%). W liczbach bezwzględnych największy wzrost wystąpił w szkołach nr 1 (o 32 uczniów więcej), 158 (o 31), 72 (o 26), 95 (o 17), 93 (o 16).

Od kilku lat największą szkołą w Krakowie prowadzącą oddziały przedszkolne i oddziały klas I-VI jest Szkoła Podstawowa nr 162 (50 oddziałów i 1158 uczniów, a także 3 oddziały „0” liczące 63 uczniów), a najmniejszą Szkoła Podstawowa nr 140 (6 oddziałów i 65 uczniów).

Prognoza liczby uczniów w szkołach podstawowych na rok szkolny 2009/10 pokazuje, że będzie ich mniej niż w bieżącym roku szkolnym o ok. 225, to jest o ok. 0,71%. Spadek ten będzie znacznie mniejszy niż w bieżącym roku szkolnym.

W tabeli SP-2 zamieszczono prognozy liczby uczniów oraz oddziałów w zależności od średniej liczebności oddziału na lata szkolne 2009/10-2013/14. Liczby zapisane pogrubioną czcionką dla lat szkolnych oznaczają faktyczną liczbę uczniów i oddziałów otrzymaną na podstawie sprawozdań statystycznych.

Tabela SP-2 Prognoza liczby uczniów i oddziałów w samorządowych szkołach podstawowych w latach szkolnych 2009/10 do 2013/14.

lata szkolne.	Prognozowana liczba oddziałów				
	szacowana liczba uczniów	średnia liczba uczniów w oddz. - 22	średnia liczba uczniów w oddz. -22,8	średnia liczba uczniów w oddz. -23	średnia liczba uczniów w oddz. -25
07/08	32319	1469	1420	1404	
08/09	31494	1432	1384	1369	
09/10	30853	1402	1356	1341	
10/11	30532	1388	1341	1327	
11/12	30493	1386	1340	1326	
12/13	30734	1397	1350	1336	
13/14	31034	1411	1364	1349	

Opracowanie własne na podstawie sprawozdań statystycznych S0 i danych demograficznych WUS z 31 XII 2006 r.

2.1. Realizacja przyjętych w polityce zarządzania oświatą standardów.

a) szkoła podstawowa licząca co najmniej 120 uczniów.

W roku szkolnym 2008/09 funkcjonuje 10 szkół o liczbie uczniów mniejszej niż 120 (bez oddziałów „0”), o 3 więcej niż w roku szkolnym 2007/08. Są to szkoły podstawowe nr 3, 48, 54, 62, 65, 74, 137, 138, 140, 142. W 8 szkołach liczba uczniów uległa zmniejszeniu w porównaniu do roku poprzedniego, a tylko w SP nr 65 zwiększyła się o 9. W sumie do szkół tych uczęszcza 1024 uczniów (3,25 % ogółu uczniów), a średnia liczebność oddziału wynosi w nich 17,06.

Szkoły te, oprócz SP nr 3, 54, 138 prowadzą oddziały „0” o liczebności: SP nr 142 (20 dzieci), 62 (19 dzieci), 65 (19 dzieci), 74 (15 dzieci), 137 (14 dzieci), 140 (9 dzieci), 48 (8 dzieci). W sumie do oddziałów „0” w tych szkołach uczęszcza 104 dzieci, tj. 7 % dzieci oddziałów zerowych w szkołach podstawowych.

Gdyby w liczbie uczniów uwzględnić dzieci z klasy „0”, to wówczas Szkoły: nr 62, 65, 137, spełniają standard co najmniej 120 uczniów, a liczba szkół mających mniej niż 120 uczniów maleje do 7 (nr 3, 48, 54, 74, 138, 140, 142).

Najwięcej dzieci w klasach „0” uczy się w SP nr: 162 (63 dzieci), SP nr 47 (55 dzieci), SP nr 68 (42 dzieci), SP nr 85 (42 dzieci), SP nr 135 (40 dzieci), SP nr 43 (33 dzieci).

c) średnia liczebność oddziałów w całej szkole podstawowej powinna wynosić 25 uczniów za wyjątkiem szkół integracyjnych.

Średnia liczebność uczniów w oddziale w roku szkolnym 2008/9 wynosi 22,75 i uległa zmianie w stosunku do roku poprzedniego (spadek o 0,25). Szkół, które mają co najmniej standardową średnią liczebność jest 12 i liczba ta w stosunku do roku ubiegłego zmalała o 1. W pozostałej grupie 72 szkół średnia liczebność oddziału zmniejszyła się w 45 szkołach, a w 27 wzrosła.

Największy spadek średniej liczebności (wyłączając szkoły integracyjne) zanotowano w SP nr: 56 (o 3,8), 72 (o 3,14), 18 (o 3,1), 142 (o 2,7), 43 (o 2,39), 126 (o 2), 88 (o 1,85), 64 (o 1,53), 48 (o 1,5), 155 (o 1,49).

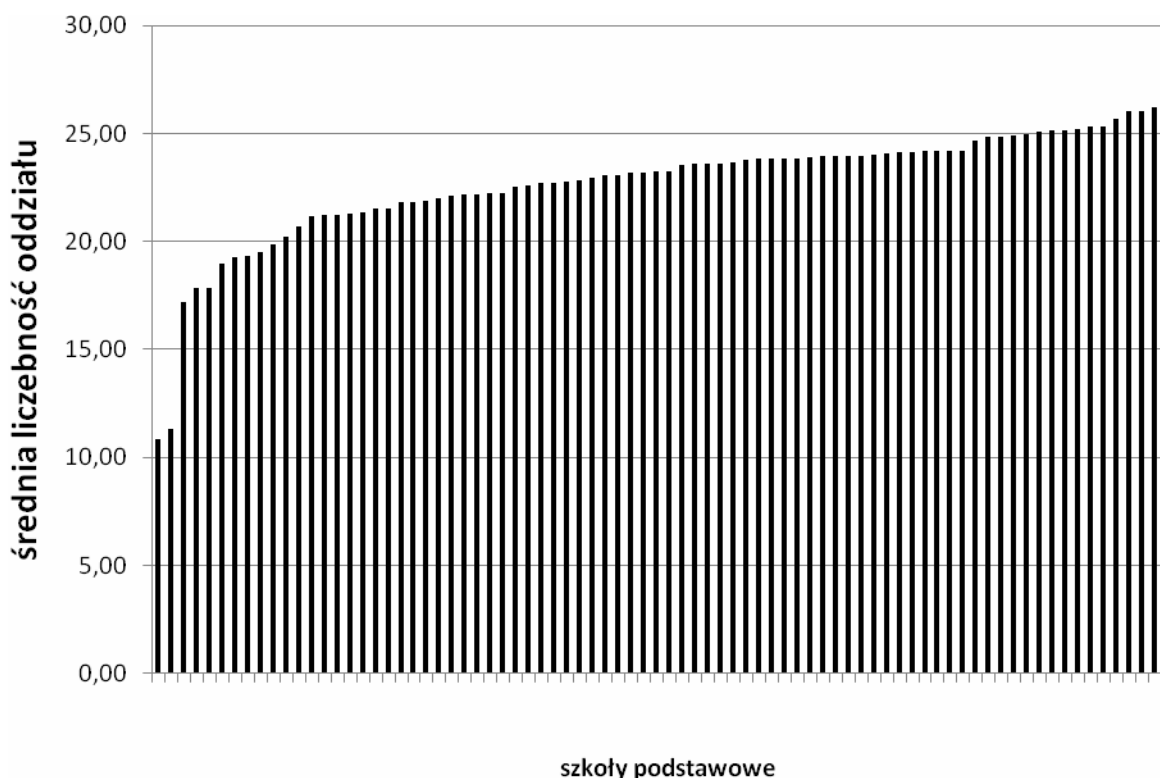
Największy wzrost zanotowano w SP nr: 141 (o 2,74), 51 (o 1,5), 65 (o 1,5), 27 (o 1,31), 157(o 1,25), 11 (o 1,15).

Najniższą średnią liczebność – wyłączając szkoły integracyjne - mają SP nr: 140 (10,8), 142 (11,33), 74 (17,17), 48 (17,83), 65 (17,83), 137 (19), 134 (19,29), 54 (19,33), 62 (19,50), 138 (19,83).

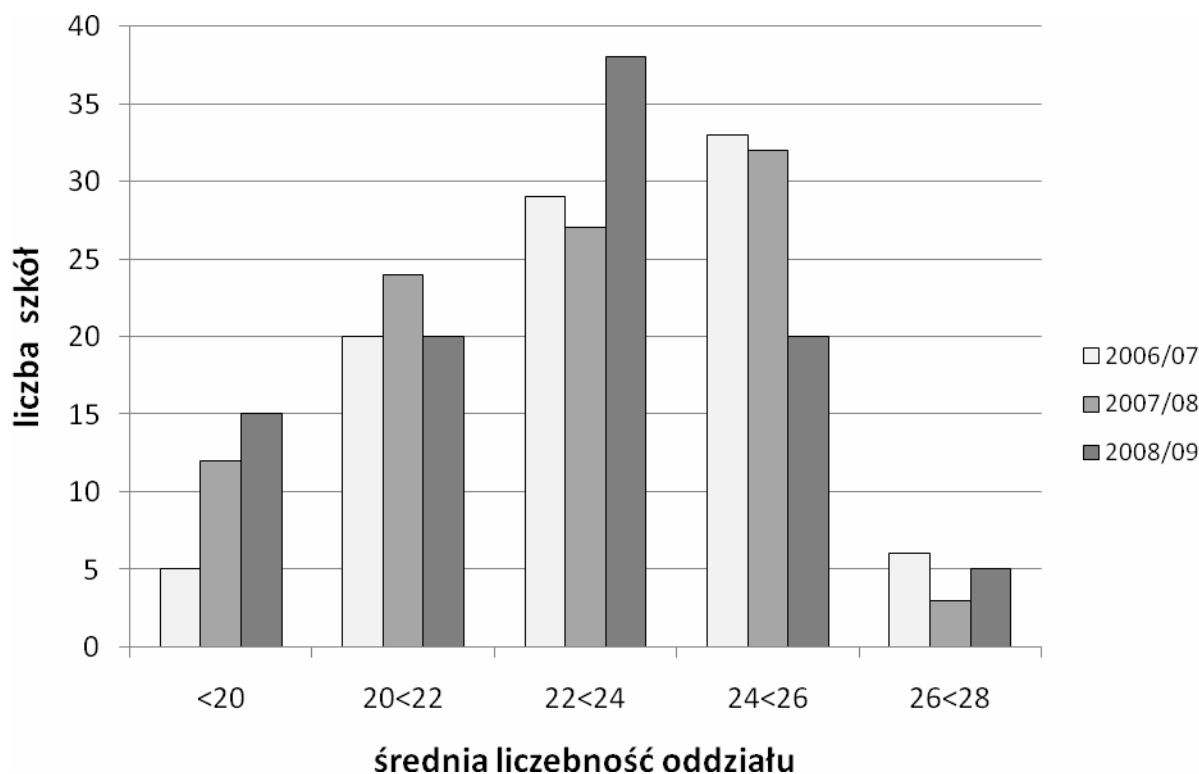
Najwyższą średnią liczebność oddziału mają szkoły SP nr 97 (27), 133 (26,67), 80(26,22), 53 (26), 58 (26), 119 (25,7), 34 (25,31), 38 (25,29), 97 (25,22), 50 (25,14), 4 (25,13), 1 (25,06).

Wyłączając z analizy szkoły integracyjne i sportowe otrzymamy średnią wynoszącą 23,26. Jeśli dodatkowo wyłączymy szkoły liczące mniej niż 120 uczniów to średnia liczebność uczniów w oddziale w roku szkolnym 2008/09 wzrośnie do 23,60 i jest o 0,18 mniejsza niż w roku ubiegłym. Wykres SP-1 przedstawia średnią liczebność oddziału w poszczególnych szkołach podstawowych z wyjątkiem sportowych i integracyjnych.

Wykres SP-1. Średnia liczebność oddziału w samorządowych szkołach podstawowych w roku szkolnym 2008/09 (bez integracyjnych i sportowych).



Wykres SP-2. Liczba szkół podstawowych prowadzonych przez gminę miejską Kraków w zależności od średniej liczebności oddziałów (bez oddziałów przedszkolnych) w latach szkolnych 2006/07 – 2008/9

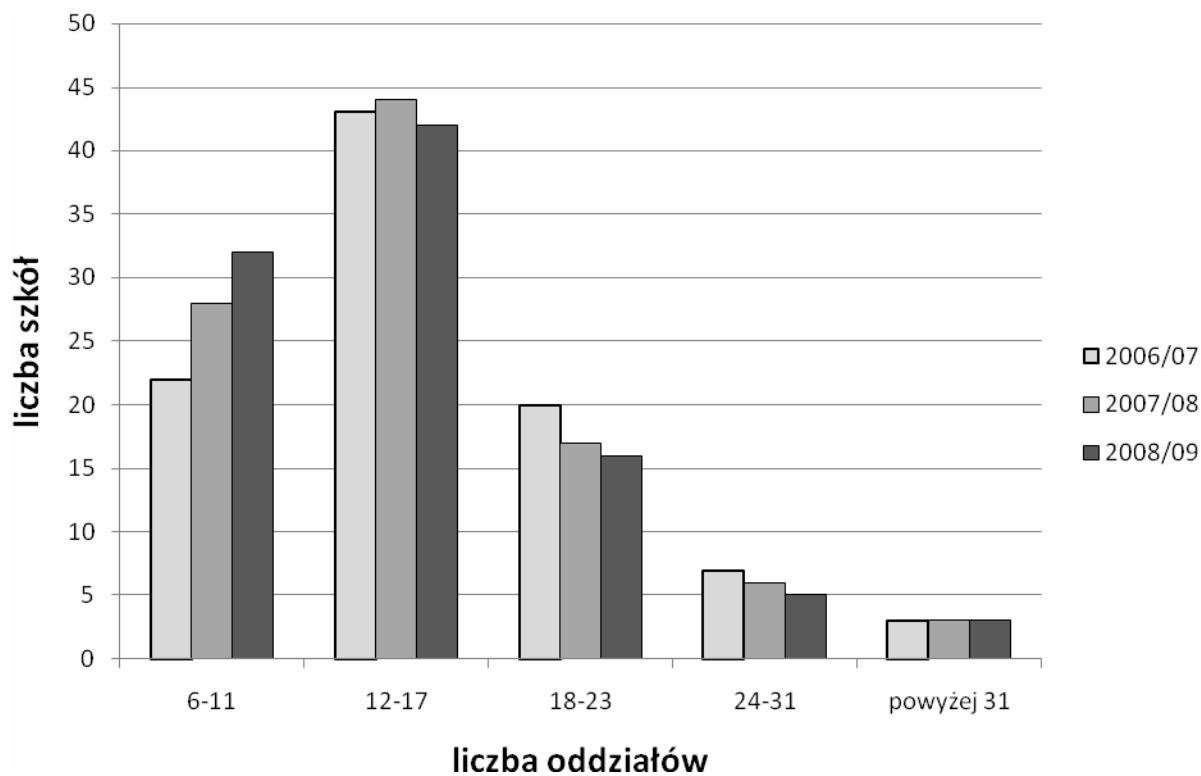


Na podstawie wykresu SP-2 można stwierdzić, że zwiększyła się liczba szkół o średniej liczebności poniżej 20 uczniów w oddziale oraz zmniejszyła się liczba szkół o średniej od 24 do 26.

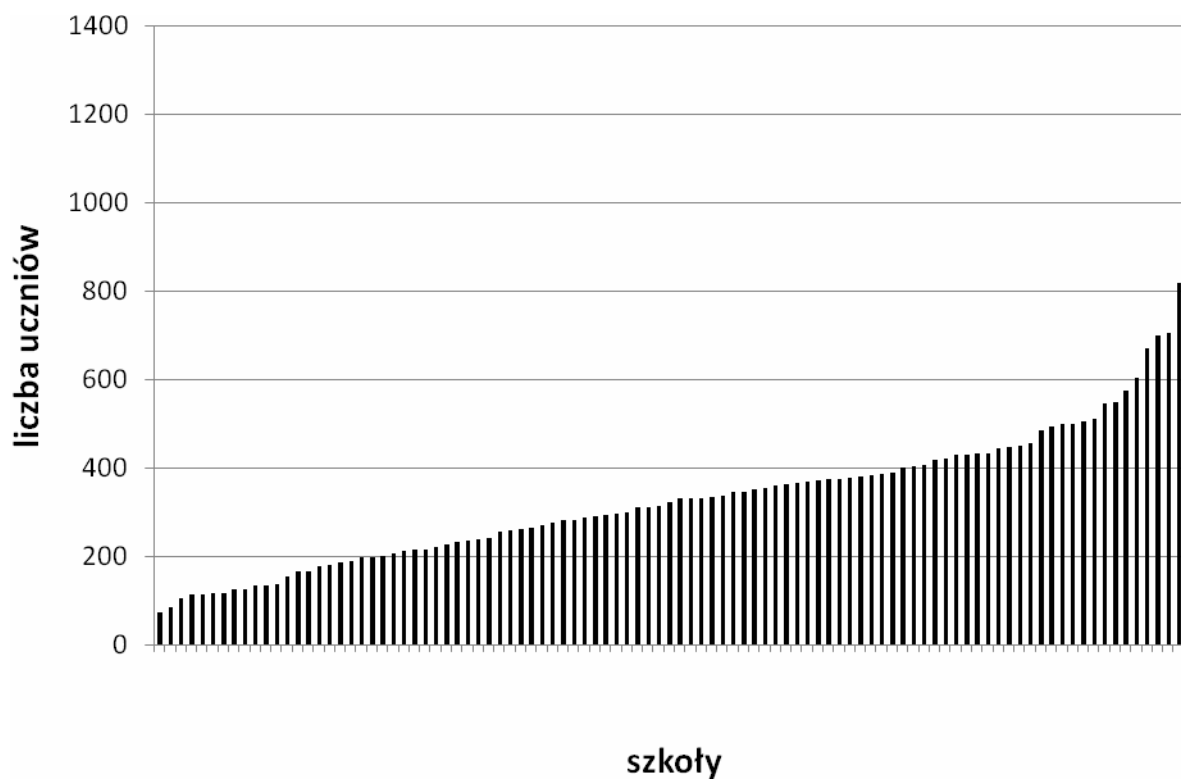
2.2. Wielkość szkół podstawowych.

Najmniejsze szkoły podstawowe liczą 6 oddziałów. Są to szkoły podstawowe nr 3, 54, 132, 138. Największą szkołą liczącą 50 oddziałów (53 z oddziałami przedszkolnymi) jest SP nr 162. Na wykresach SP-3 i SP-4 przedstawiono rozkład szkół w zależności od liczby oddziałów w latach szkolnych 2006/07-2008/09 oraz liczby uczniów w roku szkolnym 2008/09.

Wykres SP-3. Liczba samorządowych szkół podstawowych w zależności od liczby oddziałów w latach 2006-2008 (uwzględniając oddziały zerowe)



Wykres SP-4. Rozkład szkół podstawowych w zależności od liczby uczniów w roku szkolnym 2008/09 (z uwzględnieniem oddziałów przedszkolnych)



Wnioski:

1. W budynku przy ul. Blachnickiego 1 funkcjonują dwie samodzielne szkoły: SP nr 10 i G nr 6. Ze względu zmniejszającą się od kilku lat liczbę uczniów w obydwu typach szkół, należy rozważyć utworzenie zespołu.
2. Średnia liczebność uczniów w oddziale (bez klas „0” i klas integracyjnych) spadła o 0,23 w stosunku do ubiegłego roku i wynosi 23,22. Uwzględniając wszystkie samorządowe szkoły podstawowe (bez oddziałów „0”) średnia liczebność wynosi 22,75 i jest niższa o 0,25 niż w ubiegłym roku.
3. Jedynie 7 szkół nie spełnia standardu minimum 120 uczniów, nawet jeśli uwzględnimy oddziały przedszkolne „0”. Są to SP nr: 3, 48, 54, 74, 138, 140, 142. Szkoły nr 74, 140, 142 w swojej strukturze organizują oddziały przedszkolne dla dzieci 3-5 letnich.
4. W grupie szkół liczących mniej niż 120 uczniów w ostatnich trzech latach jedynie w SP nr 65 i SP nr 74 nastąpił wzrost liczby uczniów o około 9%, natomiast w szkole SP nr 140 nastąpił spadek liczby uczniów o 16%, w SP nr 142 o 24% i SP nr 3 o 14%.
5. W związku ze znacznym spadkiem liczby uczniów w szkołach zlokalizowanych na obrzeżach miasta tj. SP nr 140 i SP nr 142 należy rozważyć przekazanie do prowadzenia środowisku lokalnemu tych dwóch szkół.
6. W celu równomiernego wykorzystania budynku przy ul. Mackiewicza (SP nr 109 i G nr 13) i zmieniającej się demografii dotyczącej poszczególnych typów szkół, należy rozważyć połączenie ich w zespół.

3. Gimnazja.

Do 57 gimnazjów (w tym jedno dla dorosłych) w roku szkolnym 2008/09 uczęszcza 17 484 uczniów. Liczba uczniów w gimnazjach w roku szkolnym 2008/09 w stosunku do roku poprzedniego zmniejszyła się o 1032 (5,6 %). Ze spadkiem liczby uczniów spadła również liczba oddziałów (o 34).

Największy spadek uczniów (powyżej 30%) w latach 2006-2008 zaznaczył się w Gimnazjach nr: 6 (49%), 5 (38%), 19 (37,3%), 31 (37,1%), 3 (33,1%), 45 (31,6%). Jednocześnie wzrost liczby uczniów nastąpił w Gimnazjach nr: 80 (70,8%), 81 (47,8%), 35 (20,7%), 73 (19,5%), 75 (18,8%), 74 (10,3%)

Tabela G-1. Liczba oddziałów i uczniów w roku szkolnym 2008/09 w gimnazjach, w których nastąpił największy spadek liczby uczniów (powyżej 30%) w stosunku do roku szkolnego 2006/07.

lp.	numer gimnazjum	liczba oddziałów	liczba uczniów	uwagi
1	6	8	188	szkoła samodzielna, ul. Blachnickiego 1
2	5	6	114	szkoła funkcjonuje w ZSO 11
3	19	10	235	szkoła funkcjonuje w ZSO 8
4	31	6	132	szkoła samodzielna ul. Spółdzielców 5
5	3	7	164	szkoła samodzielna ul. Wąska 5
6	45	8	216	szkoła samodzielna, os. Willowe 1

W wyżej wymienionych gimnazjach liczba uczniów w ostatnich trzech latach spadła o 650 uczniów, a w stosunku do ubiegłego roku szkolnego spadła o 249, czyli o 24% wszystkich spadków. Spośród tych gimnazjów najmniejszym funkcjonującym samodzielnie jest Gimnazjum nr 31, a w zespole szkół – Gimnazjum nr 5.

Poniżej w tabeli G-2 zamieszczono prognozy liczby uczniów oraz oddziałów w zależności od średniej liczebności oddziału na lata szkolne 2008/09-2013/14. W tabelach pogrubioną czcionką zaznaczono faktyczną liczbę uczniów i oddziałów otrzymaną na podstawie sprawozdań statystycznych.

Tabela G-2. Prognoza liczby uczniów i oddziałów w samorządowych gimnazjach (bez gimnazjów dla dorosłych).

lata szkolne	szacowana liczba uczniów	Prognozowana liczba oddziałów			
		średnia liczba uczniów w oddz. - 26	średnia liczba uczniów w oddz. -26,8	średnia liczba uczniów w oddz. -27,4	średnia liczba uczniów w oddz. -28
07/08	14337	551	535	524	
08/09	13951	537	521	510	
09/10	15029	578	561	549	
10/11	14845	571	554	542	
11/12	14672	564	548	536	
12/13	14121	543	527	516	
13/14	13555	521	506	495	

Opracowanie własne na podstawie sprawozdań statystycznych SO i danych demograficznych WUS z 31 XII 2006 r..

Z prognozy wynika, że w przyszłym roku szkolnym w gimnazjach uczyć się będzie o przeszło 315 uczniów mniej (ok. 1,8 %)

3.1. Realizacja przyjętych w polityce zarządzania oświatą standardów.

a) gimnazjum liczące co najmniej 150 uczniów.

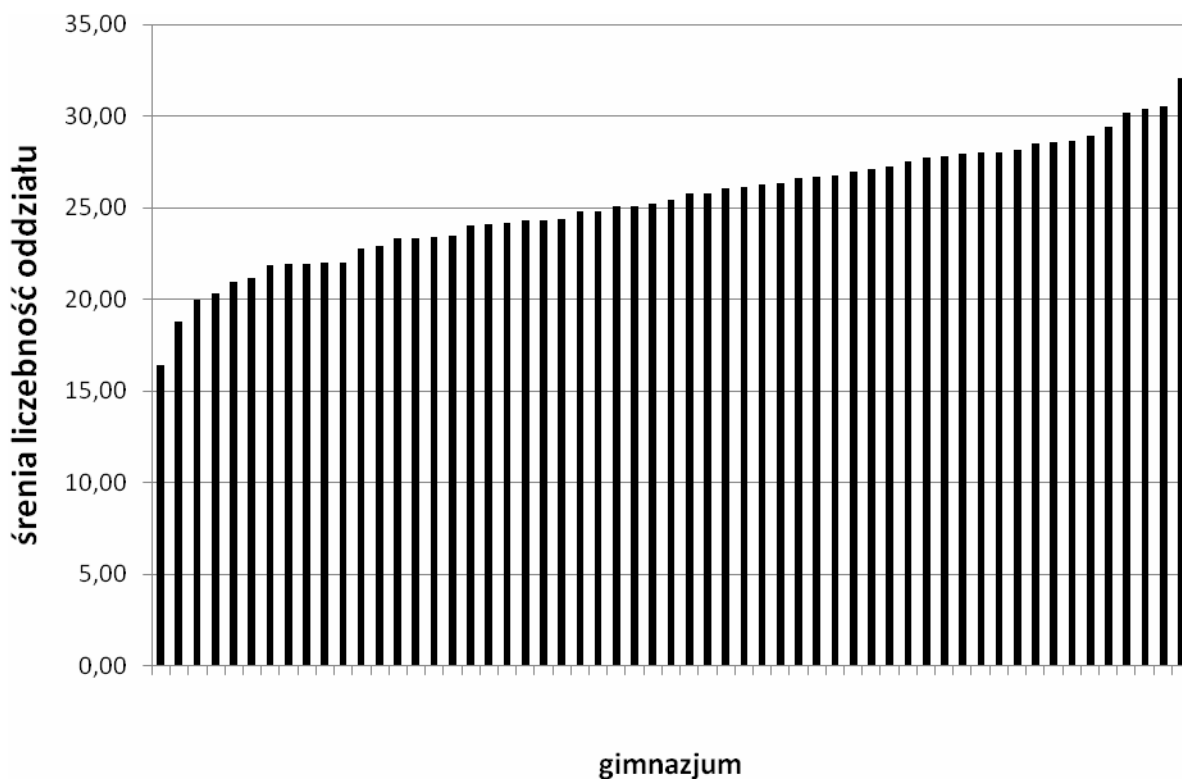
W roku szkolnym 2008/09 dwa samodzielne gimnazja nie spełniają tego standardu (Gimnazja nr: 31 (132 uczniów) i nr 43 (144 uczniów)). Ponadto liczbę uczniów poniżej 150 mają gimnazja: nr 5, sportowe nr 8 i nr 76, dwa gimnazja przysposabiające do pracy (nr 73 i nr 80) oraz Gimnazjum nr 40 i 77. Wszystkie te gimnazja funkcjonują w ramach zespołu szkół.

b) średnia liczebność oddziałów w gimnazjum powinna wynosić 27 uczniów.

Średnia liczebność oddziału w roku szkolnym 2008/09 wynosi 25,52 i uległa zmniejszeniu w stosunku do roku poprzedniego o 0,18. Gdybyśmy jednak wyłączyli z obliczeń gimnazja integracyjne i sportowe a także dla dorosłych i przysposabiające do pracy, okaże się że średnia liczebność oddziału w pozostałych gimnazjach wynosi 26,9 i nie zmieniła się od ubiegłego roku szkolnego. Największy wzrost zanotowano w Gimnazjach nr: 80 (o 4,6), 77 (o 2,45), 34 (o 2,13).

Największy spadek średniej liczebności oddziału (z wyjątkiem szkół integracyjnych i tych, w których liczebność oddziału wynosi co najmniej 27) ma miejsce w Gimnazjach nr: 6 (o 2,86), 40 (o 2,58), 73 (o 2,47), 13 (o 1,85), 51 (o 1,75), 76 (o 1,5), 14 (o 1,5), 9 (o 1,48) i 41 (o 1,32).

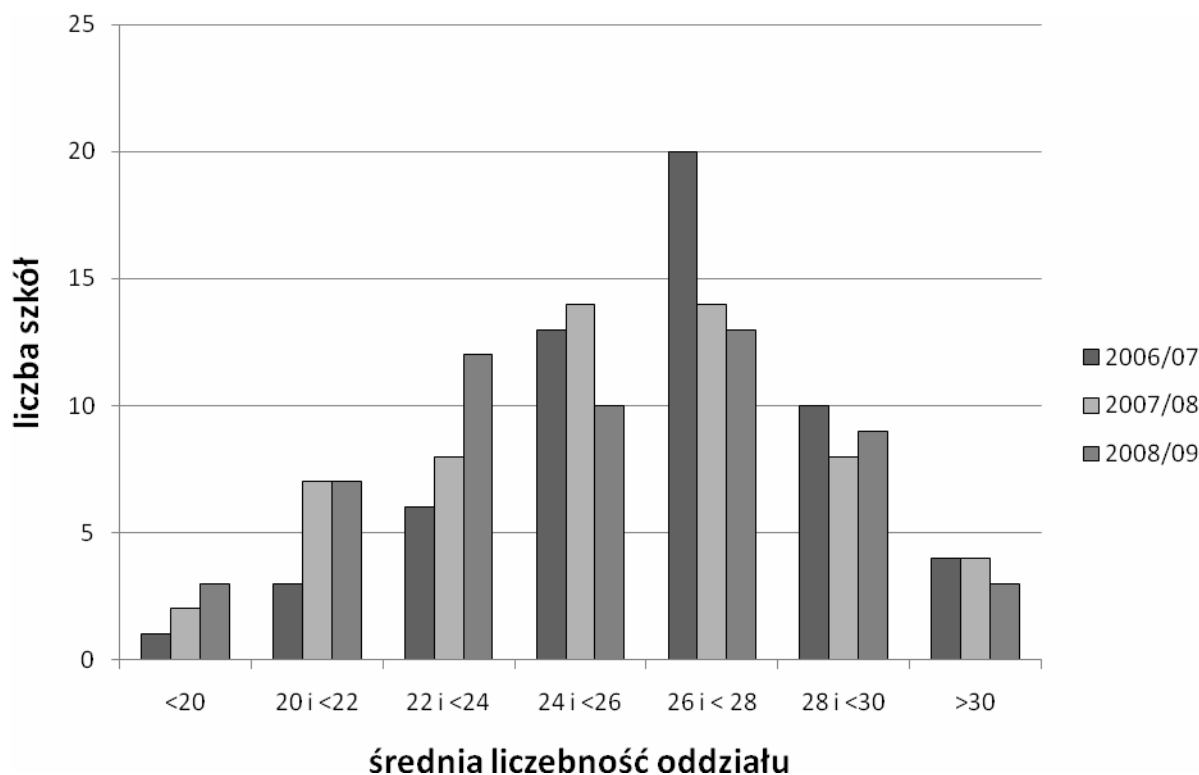
Wykres G-1. Średnia liczebność oddziału w samorządowych gimnazjach w roku szkolnym 2008/09 (bez szkół integracyjnych i sportowych).



Najniższą średnią liczebność oddziału (wyłączając szkoły integracyjne, sportowe, przysposabiające do pracy i dla dorosłych) mają Gimnazja: nr 5 (19), 14 (20,33), 40 (20,75), 31 (22), 36 (22,67), 3 (23,43), 6 (23,50), 19 (23,50), 13 (23,92).

Standard średniej liczebności oddziału spełnia 18 gimnazjów, 6 następnych gimnazjów ma średnią liczebność powyżej 26 uczniów. Rozkład gimnazjów w zależności od średniej liczebności oddziału przedstawia wykres G-2.

Wykres G-2. Liczba gimnazjów prowadzonych przez gminę miejską Kraków w zależności od średniej liczebności oddziałów w latach szkolnych 2006/07-2008/09.

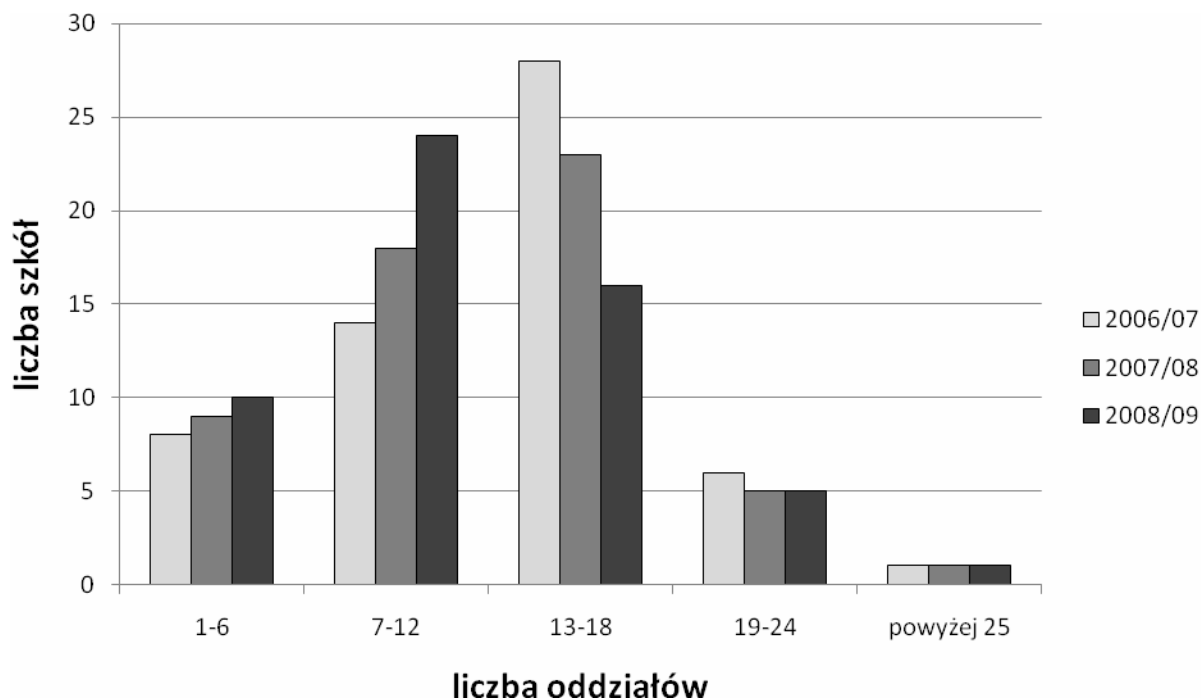


3.2. Wielkość gimnazjów samorządowych.

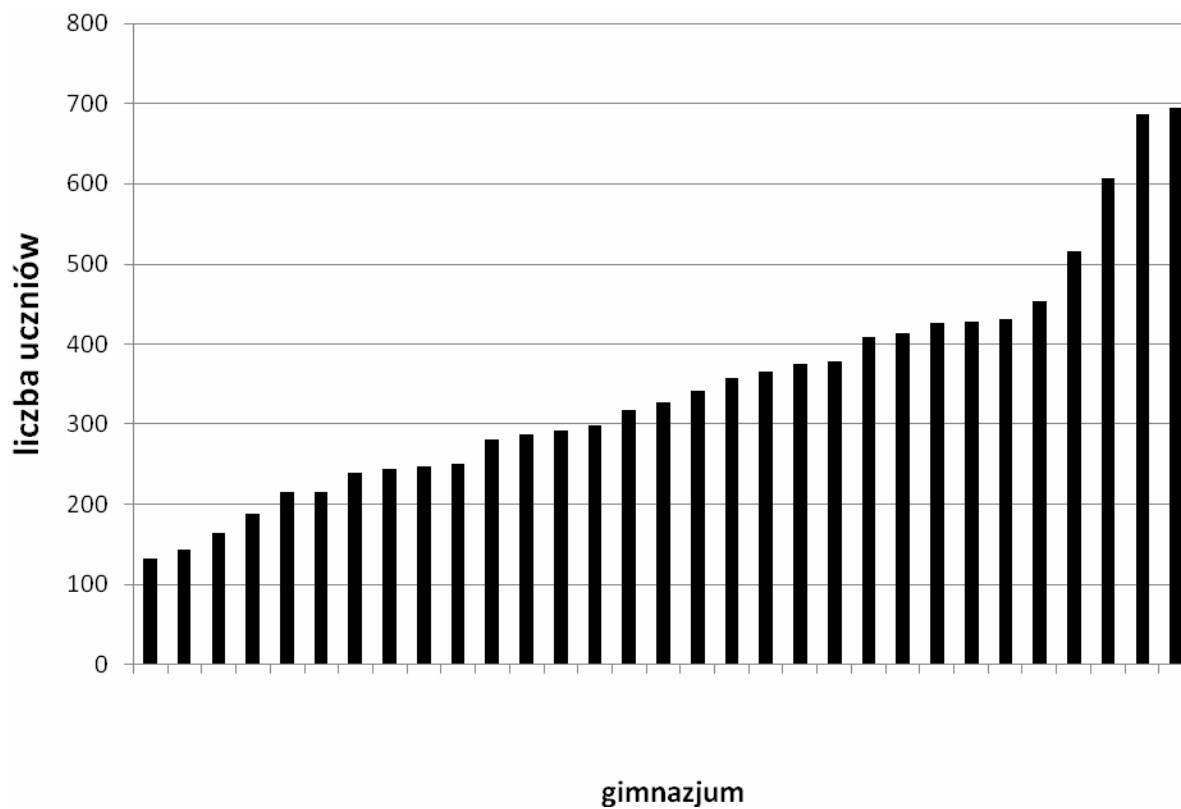
Najmniejsze gimnazja liczą: 4 oddziały – Gimnazja nr 40 i 77; 5 oddziałów – gimnazja nr 8 i 80; 6 oddziałów – gimnazja nr 5, 31, 43, 73 i 76. Największe gimnazjum liczy 27 oddziałów (G nr 37). Mniej niż połowa gimnazjów samodzielnych tj. 14 (54%) liczy powyżej 12 oddziałów.

Wykresy G-3 i G-4 przedstawiają rozkład liczby gimnazjów w zależności od liczby oddziałów w latach szkolnych 2006/07-2008/09 oraz rozkład gimnazjów samodzielnych w zależności od liczby uczniów w roku szkolnym 2008/09.

Wykres G-3. Liczba samorządowych gimnazjów dla młodzieży w Krakowie w zależności od liczby oddziałów w latach 2006/07-2008/09.



Wykres G-4. Rozkład samodzielnych gimnazjów w zależności od liczby uczniów w roku szkolnym 2008/09.



3.3. Wnioski:

1. Od kilku lat w samodzielnych gimnazjach obserwuje się spadek liczby uczniów i liczby oddziałów w tych samych gimnazjach tj. Gimnazjum nr 3, 6, 31, 43, 45. Należy przeprowadzić szczegółową analizę sieci szkół gimnazjalnych w ich rejonach i rozważyć zasadność funkcjonowania w obecnej strukturze.
2. Ze względu na małą liczbę uczniów w Zespole Szkół Ogólnokształcących Nr 16 oraz sukcesywny spadek liczby uczniów w gimnazjach leżących w pobliżu (G nr: 36, 41, 48) oraz liceach ogólnokształcących należy rozważyć likwidację Zespołu.
3. Ze względu na zmniejszającą się od kilku lat liczbę uczniów w gimnazjach, przeprowadzić analizę sieci szkół w kierunku tworzenia zespołów gimnazjalno-licealnych. Takie działania w znacznym stopniu obniżą koszty kształcenia uczniów.
4. Spadkowi liczby uczniów w gimnazjach towarzyszył spadek średniej liczebności oddziału, choć wyłączając szkoły sportowe i integracyjne w dalszym ciągu średnia liczebność jest bliska standardu i wynosi 26,82.
5. Spośród wszystkich gimnazjów standardu minimum 150 uczniów w szkole nie spełnia 10 gimnazjów, z czego dwa samodzielne (tj. G nr 31 i G nr 43).
6. Ponad połowa (54%) gimnazjów samodzielnych ma powyżej 300 uczniów.
7. Największy spadek liczby uczniów w ciągu ostatnich 3 lat występuje w gimnazjach nr 5 (około 40%) i 6 (około 50%).

4. Analiza sieci szkół objętych finansowaniem na zasadzie bonu oświatowego.

Zgodnie z Zarządzeniem Nr 813/2007 Prezydenta Miasta Krakowa z dnia 10 kwietnia 2007 r. w sprawie określenia zasad organizacji pracy szkół podstawowych, gimnazjów, szkół ponadgimnazjalnych i szkół muzycznych w roku szkolnym 2008/2009 Krakowskim Bonem Oświatowym zostały objęte, za wyjątkiem szkół wchodzących w skład Zespołu Szkół Ogólnokształcących Mistrzostwa Sportowego, wszystkie ogólnodostępne, a także integracyjne i sportowe gimnazja dla młodzieży i wszystkie ogólnodostępne, integracyjne i sportowe szkoły podstawowe.

Krakowski Bon Oświatowy zakładał, że liczba etatów nauczycielskich naliczana jest w oparciu o liczbę uczniów w następujący sposób:

a. w szkole podstawowej:

- dla oddziałów przedszkolnych 5-cio godzinnych dla dzieci 3-5 letnich
liczba etatów = $0,05 * \text{liczba dzieci w wieku 3-5 lat}$
- dla oddziałów przedszkolnych 10-cio godzinnych dla dzieci 3-5 letnich
liczba etatów = $0,09 * \text{liczba dzieci w wieku 3-5 lat}$
- dla oddziałów „O”
liczba etatów = $0,055 * \text{liczba dzieci sześciolletnich}$
- dla oddziałów „O” integracyjnych
liczba etatów = $0,126 * \text{liczba wszystkich dzieci w oddziałach „O” integracyjnych}$
- dla oddziałów I-VI
liczba etatów = $0,072 * \text{liczba uczniów w oddziałach I-VI} + 3,9$
- dla oddziałów I-VI integracyjnych
liczba etatów = $0,151 * \text{liczba wszystkich uczniów w oddziałach I – VI integracyjnych}$
- dla oddziałów I-VI terapeutycznych
liczba etatów = $0,11 * \text{liczba uczniów w oddziałach terapeutycznych I-VI}$

- dla oddziałów I-VI sportowych
liczba etatów = $0,09 * \text{liczba uczniów w oddziałach sportowych}$

b. w gimnazjum:

- dla oddziałów integracyjnych
liczba etatów = $0,168 * \text{liczba wszystkich uczniów w oddziałach integracyjnych}$

- dla oddziałów terapeutycznych
liczba etatów = $0,15 * \text{liczba uczniów w oddziałach terapeutycznych}$

- dla oddziałów sportowych
liczba etatów = $0,098 * \text{liczba uczniów w oddziałach sportowych}$

- dla oddziałów I – III
liczba etatów = $0,079 * \text{liczba uczniów} + 1,9$

W ramach wyliczonych w ten sposób etatów dyrektor szkoły zobowiązany był zapewnić realizację obowiązkowych zajęć szkolnych oraz dodatkowych specjalistów tj. pedagog szkolny, bibliotekarz, opiekun świetlicy lub inne zgodnie z potrzebami placówki. Dodatkowo naliczana była etatyzacja związana z realizacją programów (np. klasy sportowe, programy autorskie) zniżek doradców metodycznych i etatów nauczycieli oddelegowanych do pracy w związkach zawodowych.

Wyliczona w ten sposób liczba etatów porównywana była z etatyzacją naliczoną na dotychczasowych zasadach, a następnie wyliczana była 1/3 lub 2/3 różnicy (w zależności od roku wdrażania KBO w placówce).

Limit etatów przyznanych szkole wynosił zatem: etatyzacja na dotychczasowych zasadach + 1/3 (+2/3 – w drugim roku wdrożenia) etatów nadwyżki wynikającej z KBO lub etatyzacja na dotychczasowych zasadach – 1/3 (-2/3 – w drugim roku wdrożenia) etatów niedoboru wynikającego z KBO.

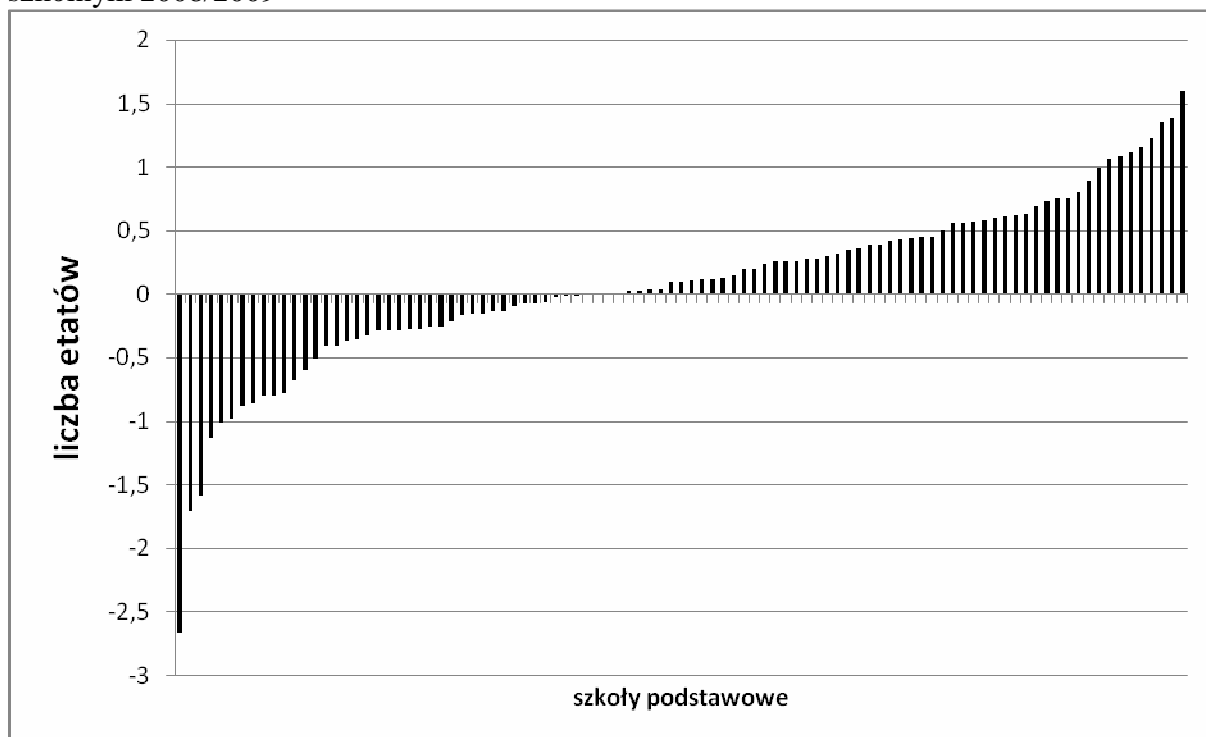
Nadwyżkę etatów nauczycielskich dyrektor szkoły mógł przeznaczyć na: zwiększenie liczby etatów nauczycieli, administracji i obsługi lub na zajęcia pozalekcyjne i wydatki rzeczowe. Ponadto bon wprowadzał nowy sposób wyliczenia etatyzacji pracowników do obsługi stołówki szkolnej, tj. kucharki, podkuchennych i intendenta zgodnie z wzorem:

Liczba etatów = $0,025 * \text{liczba uczniów korzystających ze stołówki szkolnej}$.

4.1. Szkoły Podstawowe.

W wyniku organizacji pracy szkół w oparciu o Krakowski Bon Oświatowy 56 szkoły podstawowe wypracowały nadwyżkę – w sumie 27,92 etatów, a 40 szkół podstawowych musiało zmniejszyć etatyzację w sumie o 20,19 etatu. Najwyższa wartość nadwyżki etatów wynosi 1,59, a największy niedobór etatów 2,67.

KBO -1. Rozkład nadwyżek i niedoborów etatów w szkołach podstawowych w roku szkolnym 2008/2009



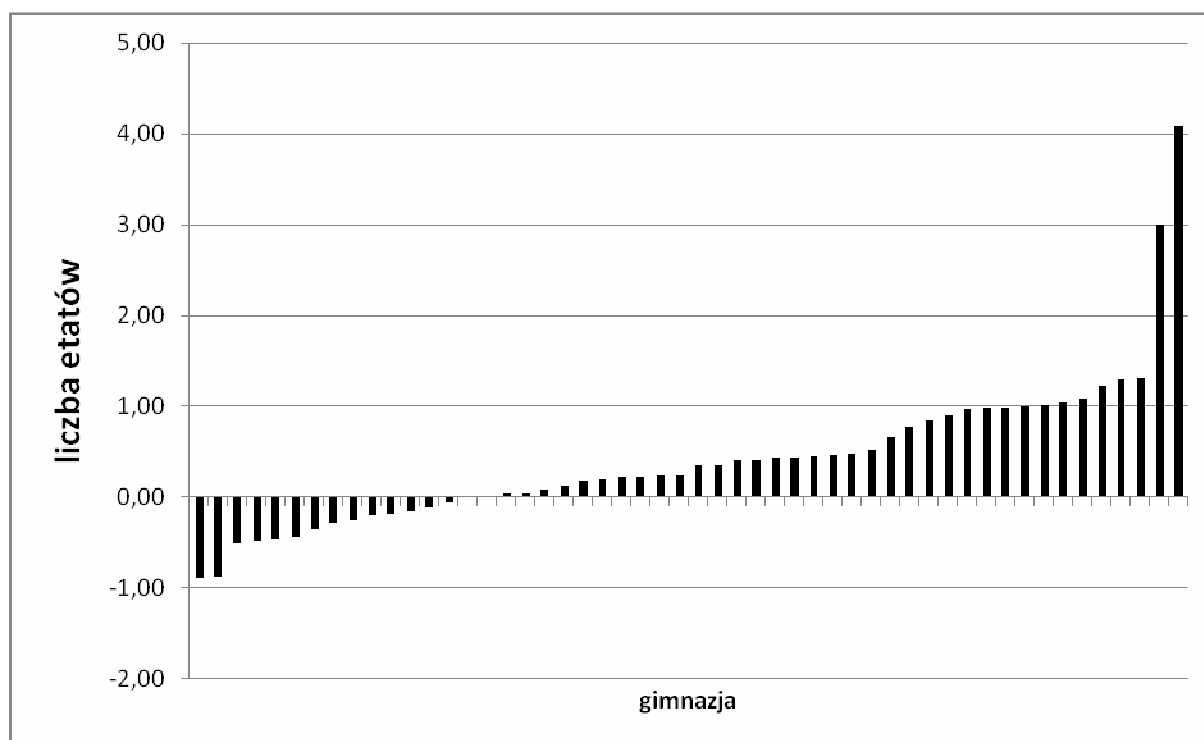
Nadwyżkę etatów w szkołach podstawowych wykorzystano na:

- zwiększenie etatów dydaktycznych – 17,55 etatów,
- pozostałe 10,37 etatów nauczycielskich przeznaczono na:
 - 7,2 etatów pracowników administracji i obsługi (równoważne 5,4 etatu nauczyciela),
 - po przeliczeniu 4,97 etatów nauczycielskich przeznaczono na wydatki rzeczowe i pozalekcyjne 11 510 zł. – miesięcznie.

4.2. Gimnazja.

Finansowanie w gimnazjach w oparciu o Krakowski Bon Oświatowy pozwoliło na wypracowanie nadwyżek etatów w 37 placówkach w wysokości w sumie 26,78 etatów nauczycielskich, w 15 gimnazjach wystąpiły niedobory w sumie o 5,42 etatu. Najwyższa wartość nadwyżki etatów wynosi 4,09 a największy niedobór etatów 0,90.

KBO -2. Rozkład nadwyżek i niedoborów etatów w gimnazjach w roku szkolnym 2008/2009



Nadwyżkę etatów nauczycielskich przeznaczono na:

- zwiększenie etatów dydaktycznych – 20,84 etatów,
- po przeliczeniu 2,69 etatów nauczycielskich przeznaczono na 2,98 etatów pracowników administracji i obsługi,
- po przeliczeniu 3,31 etatów nauczycielskich przeznaczono na wydatki rzeczowe i pozalekcyjne 7 527 zł. – miesięcznie.

4.3. Wnioski.

1. Analiza wykazała, że Krakowski Bon Oświatowy pozwolił na zwiększenie etatyacji w szkołach w porównaniu do zasad organizacji roku szkolnego funkcjonujących wcześniej. Nadwyżki z Bonu najczęściej dyrektorzy przeznaczali na organizację dodatkowych zajęć dla uczniów, w mniejszym stopniu przeznaczali na dodatkową etatyzację pracowników administracji i obsługi a także na wydatki rzeczowe.

2. KBO pozytywnie wpłynął na racjonalną organizację pracy szkół – tworzenie oddziałów o odpowiedniej liczebności, racjonalne dyżury opiekunów świetlicy.

4. W większości szkół KBO pozwolił na poszerzenie oferty edukacyjnej i zajęć pozalekcyjnych oraz lepszej organizacji pracy szkoły.

5. Szkoły ponadgimnazjalne.

Do 91 szkół na podbudowie gimnazjum dla młodzieży w roku szkolnym 2008/09 uczęszcza 32 285 uczniów, w tym do 35 liceów ogólnokształcących – 18 294 uczniów (o 353 mniej niż w roku ubiegłym), do 19 szkół zasadniczych – 2 740 uczniów (o 8 więcej), do 13 liceów profilowanych – 1 064 uczniów (o 327 mniej) i do 24 techników – 10 187 uczniów (o 27 mniej). Do pozostałych 54 szkół zawodowych uczęszcza 3 277 słuchaczy (o 555 mniej). W sumie do szkół ponadgimnazjalnych wszystkich typów uczęszcza w bieżącym roku szkolnym 35 562 uczniów (o 1 444 uczniów mniej). Ze spadkiem liczby uczniów spadła również liczba oddziałów z 1266 do 1223 oddziałów (o 43 mniej niż w ubiegłym roku szkolnym).

Największy spadek liczby uczniów zaznaczył się w liceach ogólnokształcących dla młodzieży (o 353 mniej) i liceach profilowanych dla młodzieży (o 327 mniej). W technicach uzupełniających dla absolwentów zasadniczych szkół zawodowych dla dorosłych ubyło jedynie 12 uczniów.

5.1. Realizacja przyjętych w polityce zarządzania oświatą standardów.

W szkołach zawodowych i w liceach profilowanych dla młodzieży na podbudowie gimnazjum w roku szkolnym 2008/9 średnia liczebność oddziałów wynosi 26,4 i zmniejszyła się o 0,9 w stosunku do roku ubiegłego. Najmniejszą liczebność oddziałów mają licea profilowane – 26, liczebność w szkołach zawodowych kształtuje się na poziomie 26,6, natomiast największą średnią liczebność oddziałów obserwujemy w technicach dla młodzieży – 26,9. W szkołach zawodowych dla dorosłych średnia liczebność wynosi 28,9.

Uwzględniając wszystkie typy szkół ponadgimnazjalnych dla młodzieży i dorosłych średnia liczebność oddziału wynosi 29,3, a w szkołach zawodowych i liceach profilowanych – 26,4 i zmniejszyła się o ok. 1,2. Największą liczebność mają szkoły policealne dla dorosłych (30,7), a najniższą technikum uzupełniające dla absolwentów zasadniczych szkół zawodowych (20,0), ale są to dwa oddziały klasy III. Najniższą średnią liczebność ma Zespół Szkół Przemysłu Skórzanego (20) i Zespół Szkół Odzieżowych i Ekonomicznych (20,4). Najwyższą średnią liczebność jest w Zespole Szkół Gastronomicznych nr 1 (33,3) i w Zespole Szkół Mechanicznych nr 4 (30,4).

W liceach ogólnokształcących dla młodzieży w roku szkolnym 2008/09 średnia liczebność oddziału wynosi 31,9 i wzrosła w stosunku do roku ubiegłego o 0,1. Uwzględniając szkoły dla dorosłych średnia liczebność oddziału w liceach ogólnokształcących wynosi 31,8. Najniższą średnią liczebność, pomijając Liceum Ogólnokształcące Mistrzostwa Sportowego, ma XXX LO w Zespole Szkół Ogólnokształcących nr 14 (20,8), a najwyższą II LO (37,2) i XXI LO (37).

Tabela PG-1. Prognoza liczby uczniów i oddziałów w samorządowych liceach ogólnokształcących dla młodzieży.

lata szkolne	szacunkowa liczba uczniów w LO	Prognozowana liczba oddziałów				
		średnia liczba uczniów w oddz. -30	średnia liczba uczniów w oddz. -31	średnia liczba uczniów w oddz. -31,4	średnia liczba uczniów w oddz. -31,8	średnia liczba uczniów w oddz. -32
07/08	18837	628	608	599	592	589
08/09	17884	596	577	569	562	559
09/10	17360	579	560	552	546	543
10/11	16715	557	539	532	526	522
11/12	15816	527	510	503	497	494
12/13	15343	511	495	488	482	479
13/14	14619	487	472	465	460	457

Opracowanie własne na podstawie sprawozdań statystycznych SO i danych demograficznych WUS z 31 XII 2006 r..

Tabela PG-2. Prognoza liczby uczniów i oddziałów w samorządowych szkołach zawodowych i liceach profilowanych na podbudowie szkoły podstawowej.

lata szkolne	szacowana liczba uczniów	Prognozowana liczba oddziałów						
		średnia liczba uczniów w oddz. - 26	średnia liczba uczniów w oddz. - 26,8	średnia liczba uczniów w oddz. - 27,4	średnia liczba uczniów w oddz. - 28	średnia liczba uczniów w oddz. -29	średnia liczba uczniów w oddz. - 30	średnia liczba uczniów w oddz. - 31
07/08	14337	551	535	524	512	494	478	462
08/09	13951	537	521	510	498	481	465	450
09/10	13778	530	514	503	492	475	459	444
10/11	13068	503	488	477	467	451	436	422
11/12	12467	480	466	455	445	430	416	402
12/13	11990	461	448	438	428	413	400	387
13/14	11561	445	432	422	413	399	385	373

Opracowanie własne na podstawie sprawozdań statystycznych SO i danych demograficznych WUS z 31 XII 2006 r..

5.2. Wielkość szkół ponadgimnazjalnych.

Wszystkie szkoły ponadgimnazjalne skupione są w: 27 zespołach szkół zawodowych (w tym 5 z liceami ogólnokształcącymi), Centrum Kształcenia Ustawicznego, 17 samodzielnych liceach ogólnokształcących, 5 zespołach szkół ogólnokształcących (z liceami ogólnokształcącymi dla dorosłych) i 12 zespołach szkół ogólnokształcących (z gimnazjami). W sumie funkcjonują one w 67 jednostkach organizacyjnych.

Najmniejszymi zespołami szkół zawodowych są Zespół Szkół Odzieżowych i Ekonomicznych (8 oddziałów i 163 uczniów) oraz Zespół Szkół Ogólnokształcących i Przemysłu Skórzanego (9 oddziałów i 203 uczniów), a największy Zespół Szkół Łączności liczy 47 oddziałów i 1367 uczniów. Najmniejsze liceum ogólnokształcące liczy 3 oddziały i 111 uczniów (XXI LO). Największe licea ogólnokształcące to: VIII LO (33 oddziały, 1158 uczniów), oraz trzy licea ogólnokształcące liczące po 30 oddziałów: X Liceum Ogólnokształcące (1046 uczniów), IV Liceum Ogólnokształcące (1013 uczniów) i XIII Liceum Ogólnokształcące (997 uczniów).

Wskazane jest, aby Zespół Szkół Zawodowych nr 3 zmienił nazwę na Zespół Szkół Ogólnokształcących i Zawodowych, ponieważ w jego skład wchodzi 17 oddziałów gimnazjum (12 oddziałów) i liceum ogólnokształcącego (2 oddziały – IV Liceum Ogólnokształcące dla Dorosłych i 3 oddziały - XXXVII Liceum Ogólnokształcące), a w zasadniczej szkole zawodowej, podobnie jak w ubiegłych latach szkolnych, nie zrobiono naboru do żadnego oddziału klasy pierwszej.

5.3. Wnioski.

1. Prognoza liczby uczniów na następne lata szkolne wskazuje, że liczba uczniów będzie nadal spadać, przede wszystkim w liceach ogólnokształcących.
2. Spadkowi liczby uczniów towarzyszy spadek liczby oddziałów z 1266 do 1223 oddziałów (o 43 mniej niż w ubiegłym roku szkolnym), co przekłada się również na spadek liczby etatów nauczycielskich.
3. Średnia liczebność oddziału w liceach ogólnokształcących wynosi 31,9 i nadal przekracza standard 31 uczniów w oddziale.
4. W szkołach zawodowych i w liceach profilowanych dla młodzieży na podbudowie gimnazjum w roku szkolnym 2008/09 średnia liczebność oddziałów wynosi 26,4 i zmniejszyła się o 1,2 w stosunku do roku ubiegłego.
5. Ze względu na to, że do szkół zawodowych trafia coraz więcej młodzieży o specyficznych potrzebach edukacyjnych, wymagającej specjalnych metod nauczania należy rozważyć w przyszłości obniżenie standardu średniej liczebności w tych szkołach. Problem ten dotyczy w szczególności zasadniczych szkół zasadniczych.
6. W następnych latach spadek liczby uczniów będzie widoczny zarówno w gimnazjach jak i w szkołach ponadgimnazjalnych. Z tego względu należy rozważyć (tam gdzie to możliwe) łączenie gimnazjów i szkół ponadgimnazjalnych w jeden zespół szkół.

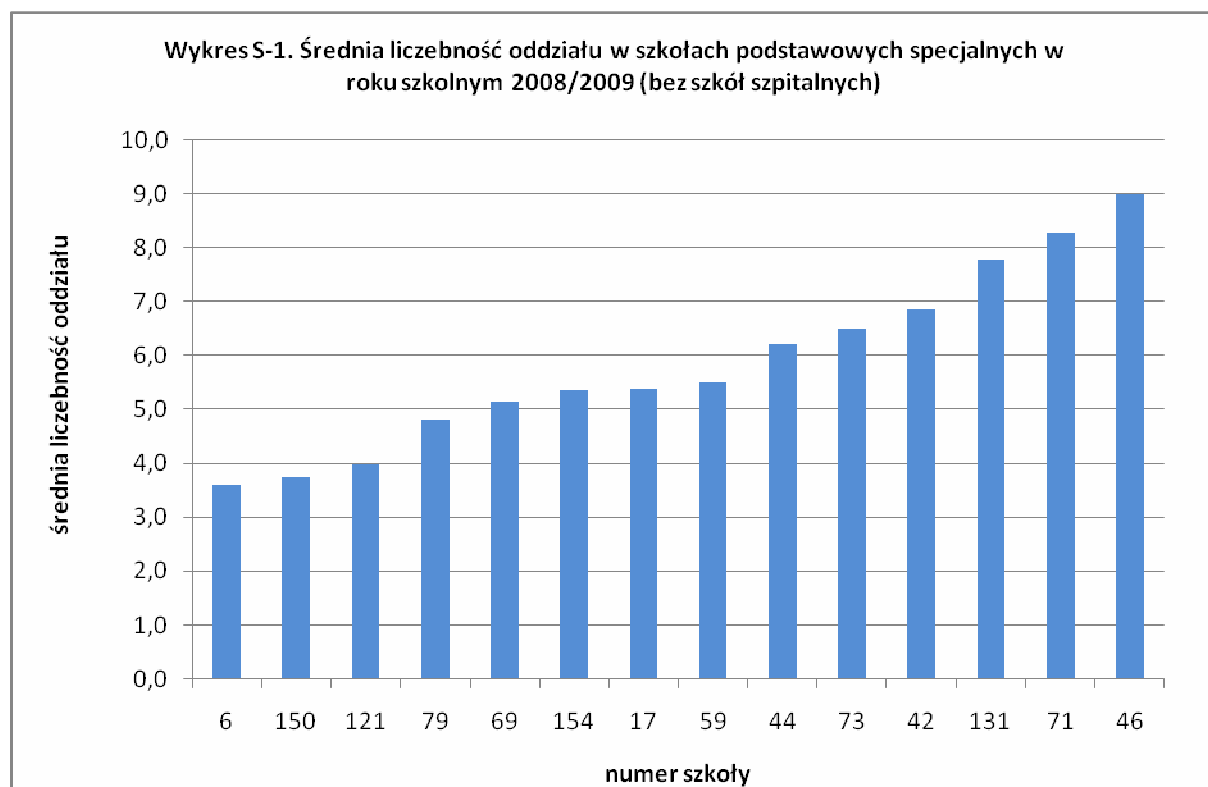
6. Szkoły specjalne.

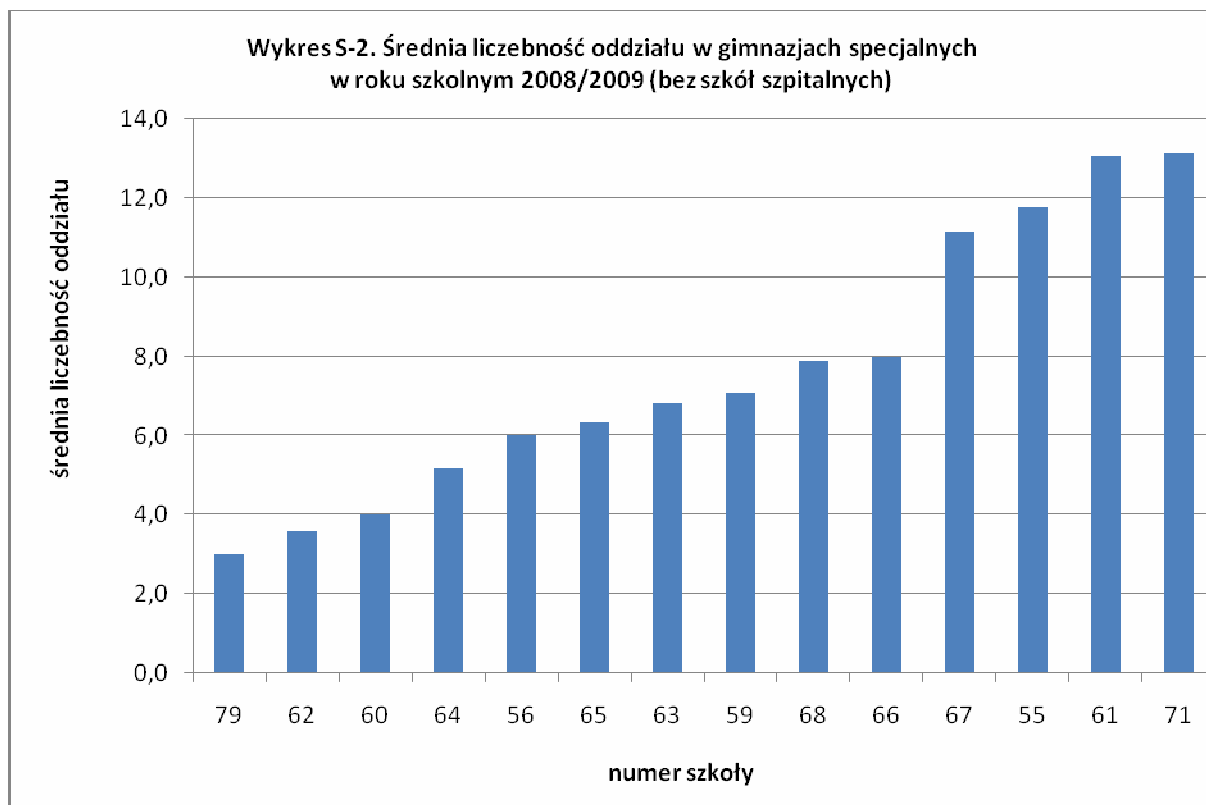
Do przedszkoli i szkół specjalnych wszystkich typów w roku szkolnym 2007/08 uczęszcza 2574 uczniów (o 59 mniej niż w roku ubiegłym). Oprócz tego w placówkach specjalnych organizowane są zajęcia rewalidacyjno-wychowawcze dla 150 dzieci i młodzieży głęboko upośledzonej (o 2 więcej niż w roku ubiegłym).

Najwięcej uczniów uczęszcza do szkół zawodowych i liceów profilowanych – 1016 (o 33 mniej niż w roku ubiegłym) i do gimnazjów – 770 (o 14 mniej). Do szkół podstawowych uczęszcza 537 uczniów (o 41 mniej), do przedszkoli – 89 (o 5 więcej), do liceów ogólnokształcących – 59 (o 1 więcej). W przedszkolach, szkołach podstawowych i gimnazjach przyszpitalnych zapewniono miejsc dla prawie 550 uczniów.

Średnie liczebności oddziału w poszczególnych typach szkół wynikają z typów niepełnosprawności dzieci i mieszczą się w granicach określonych w przepisach. Ze względu na wzrost liczby uczniów o typach niepełnosprawności dla których liczebności oddziałów są mniejsze (tj. 2-4 uczniów, 6-8 uczniów), średnia liczebność oddziałów zmniejszyła się. Jedynie w Szkole Podstawowej Specjalnej nr 59, liczba uczniów wynika z liczby dzieci w określonym wieku, przebywających w Pogotowiu Opiekuńczym i Zespole Placówek Opiekuńczo-Wychowawczych nr 1, którym należy zapewnić możliwość realizacji obowiązku szkolnego.

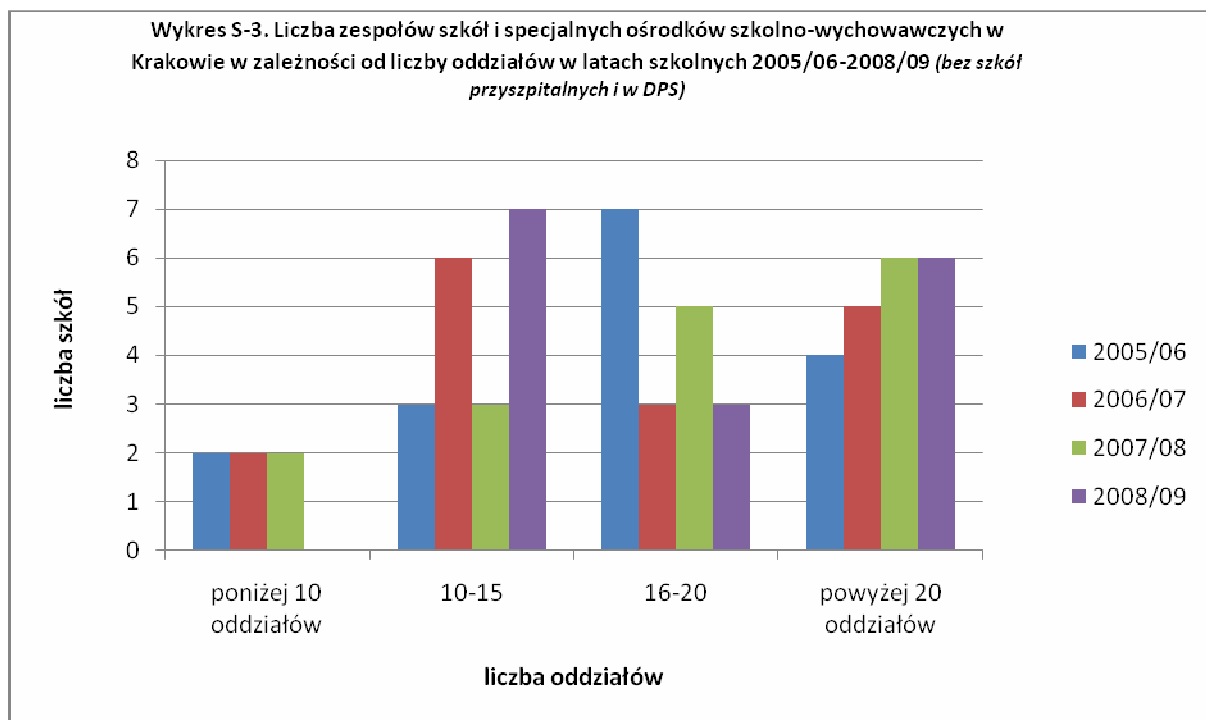
Poniżej na wykresach S-1 i S-2 przedstawiono średnie liczebności oddziałów w szkołach podstawowych i gimnazjach.

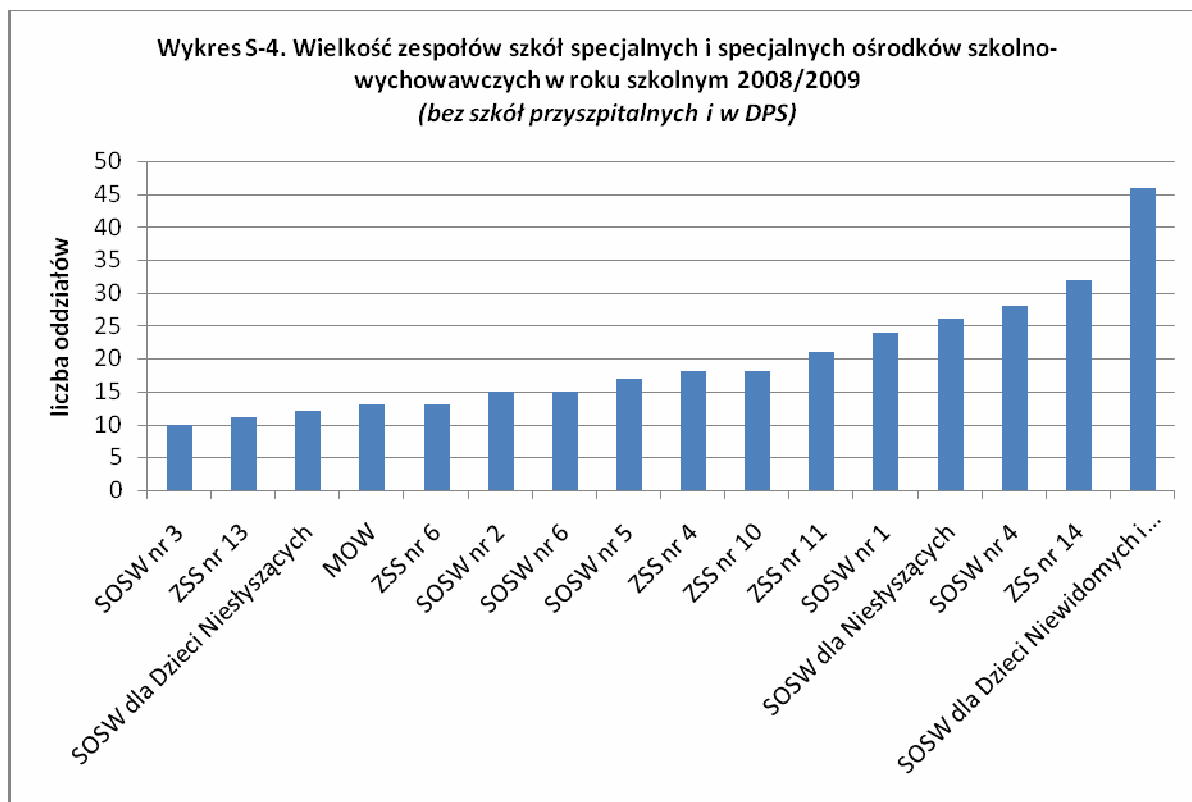




Obecnie w sieci przedszkoli i szkół specjalnych funkcjonuje 10 zespołów szkół (w tym 2 przyszpitalne i jedna w domu pomocy społecznej), 9 ośrodków szkolno-wychowawczych i jedno samodzielne przedszkole specjalne.

Wykresy S-3 i S-4 poniżej przedstawiają liczbę poszczególnych placówek kształcenia specjalnego w zależności od liczby oddziałów w latach szkolnych 2005/06-2008/09 oraz ich wielkość w roku szkolnym 2008/09. Najmniejsza placówka liczy 10 oddziałów (SOSW nr 3), największa 46 (SOSW dla Dzieci Niewidomych i Słabowidzących).





Aktualna baza szkół i placówek specjalnych zapewnia w pełni realizację potrzeb w zakresie kształcenia specjalnego. W roku szkolnym 2008/2009 rozszerzono ofertę kształcenia na poziomie ponadgimnazjalnym uczniom z zaburzeniami zachowania oraz zagrożonych niedostosowaniem społecznym poprzez otwarcie dodatkowych oddziałów w SOSW nr 1 przy ul. Szujskiego.

Ze względu na spadek liczby dzieci od 1 września 2008 r. przestał istnieć ZSS nr 7 z siedzibą w szpitalu im. Żeromskiego. Ponadto przekształcono Filię nr 2 Szkoły Podstawowej Specjalnej nr 79 w ZSS nr 6 w Krakowie, os. Szkolne 27 w Filię Szkoły Podstawowej nr 59 w MOW dla Chłopców oraz założono tam Filię Gimnazjum.

6.1. Wnioski.

1. W roku szkolnym 2008/09 liczba uczniów w szkołach specjalnych nieznacznie spadła.
2. Ze względu na rosnące potrzeby w zakresie zapewnienia miejsc w przedszkolach należy rozważyć otwarcie przedszkoli jako odrębnych jednostek organizacyjnych, które dotychczas funkcjonowały jako oddziały przedszkolne przy szkołach podstawowych. Proponuje się: SOSW dla Dzieci Niesłyszących, SOSW nr 3, ZSS nr 11.
3. Obecnie funkcjonująca sieć w zasadzie zaspakaja wszystkie potrzeby w zakresie kształcenia specjalnego.

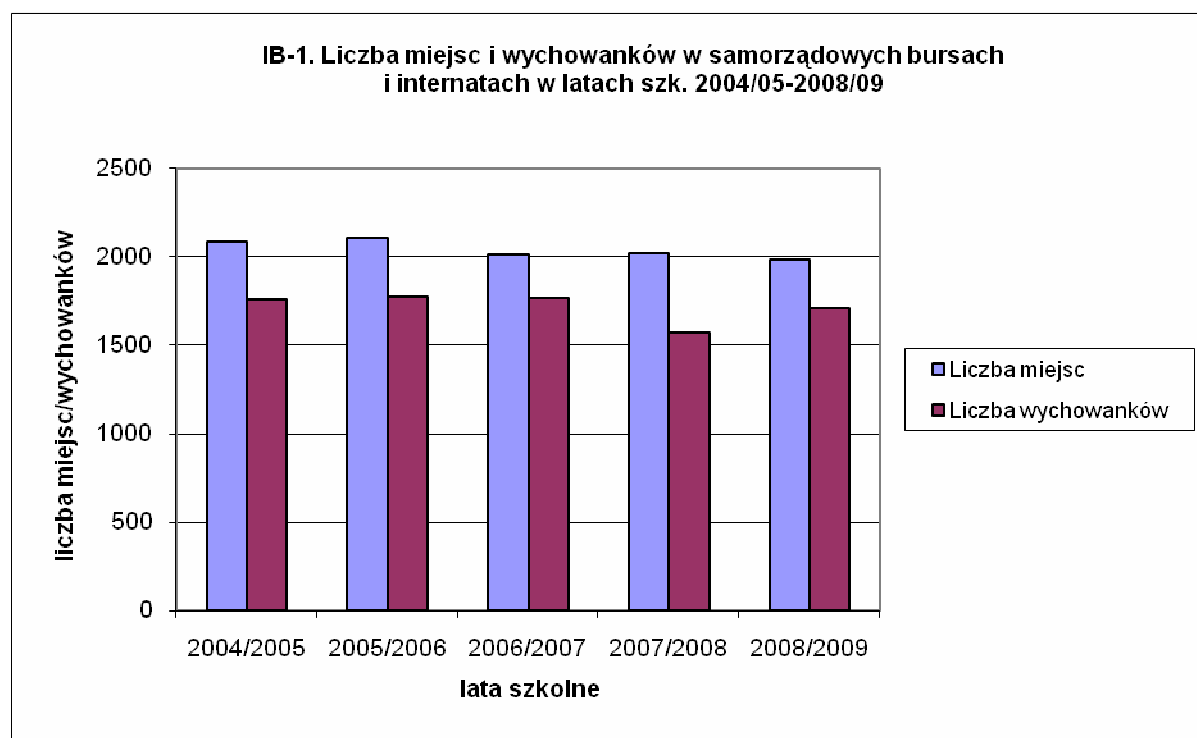
W związku z powyższym nie proponuje się zmian w sieci szkół specjalnych polegających na likwidacji którejkolwiek z nich.

7. Sieć internatów i burs.

W roku szkolnym 2008/09 trzy samorządowe bursy i 11 internatów posiada 1989 miejsc, a zamieszkuje je 1709 uczniów i słuchaczy różnych typów szkół.

Na wykresie IB-1 przedstawiono liczbę miejsc w bursach i internatach w latach szkolnych 2004/05 – 2008/09 oraz liczbę osób korzystających. W tym okresie w internatach i bursach istniała corocznie pewna nadwyżka miejsc, największa w ubiegłym roku szkolnym (ok. 450 miejsc), która w bieżącym roku spadła do ok. 280. Jak widać na wykresie w bieżącym roku szkolnym do internatów i burs przyjęto o 135 więcej wychowanków niż w roku ubiegłym.

Najmniejszymi placówkami są internaty przy Zespole Szkół Mistrzostwa Sportowego (15 miejsc) i przy Centrum Kształcenia Ustawicznego (75 miejsc). Największe internaty to internat przy Zespole Szkół nr 1 (248 miejsc) i Bursa Szkolnictwa Ponadpodstawowego nr 1 (192). Największą nadwyżkę miejsc nad liczbą wychowanków mają internaty: przy Zesp. Szkół Gastronomicznych nr 1 (49 wychowanków) liczący 144 miejsca przy Zesp. Szkół nr 1 (195 wychowanków) liczący 248 miejsc, i przy Centrum Kształcenia Ustawicznego (32 wychowanków) liczący 75 miejsc.



7.1. Wnioski.

Obecnie funkcjonująca sieć internatów i burs w pełni zaspokaja potrzeby w tym zakresie. Nadwyżkę miejsc nad liczbą wychowanków można w przyszłości wykorzystać na obniżenie liczby wychowanków w pokojach w sytuacji gdy liczba osób korzystających z internatów i burs nie będzie wzrastać. Obecnie w internatach mamy najczęściej pokoje 4-osobowe.

Liczba miejsc w internatach szkół ponadgimnazjalnych w roku szkolnym 2008/09 - dane na podstawie SIO, stan na dzień 30 września 2008 r.

L.p.	Nazwa szkoły z internatem	Liczba miejsc w internacie ogółem	Liczba korzystających z internatu
1.	Zespół Szkół Budowlanych nr 1	173	133
2.	Zespół Szkół Budowlanych nr 2	126	103
3.	Zespół Szkół Elektrycznych nr 1	180	171
4.	Zespół Szkół Elektrycznych nr 2	150	142
5.	Zespół Szkół Gastronomicznych nr 1	144	49
6.	Zespół Szkół Inżynierii Środowiska i Melioracji	160	160
7.	Zespół Szkół Łączności	156	153
8.	Zespół Szkół nr 1	248	195
9.	Zespół Szkół Zawodowych nr 1	103	103
10.	Centrum Kształcenia Ustawicznego	75	32
	RAZEM:	1515	1000