

# Analiza sieci samorządowych szkół i przedszkoli w roku szkolnym 2005/06

## Spis treści

Wstęp.....	1
1. Przedszkola.....	2
2. Szkoły podstawowe.....	4
2.1. Realizacja przyjętych w polityce zarządzania oświatą standardów.....	5
2.2. Wielkość szkół podstawowych.....	8
2.3. Wnioski:.....	8
3. Gimnazja.....	9
3.1. Realizacja przyjętych w polityce zarządzania oświatą standardów.....	9
3.2. Wielkość gimnazjów samorządowych.....	11
3.3. Wnioski:.....	12
4. Szkoły ponadgimnazjalne.....	12
4.2. Wielkość szkół ponadgimnazjalnych.....	15
4.3. Wnioski:.....	17
5. Szkoły specjalne.....	17
6. Sieć internatów i burs.....	19
7. Liczba etatów pedagogicznych.....	20
8. Podsumowanie analizy sieci szkół i przedszkoli w roku szkolnym 2005/2006.....	21

## Wstęp

Poniżej przedstawiono szczegółową analizę sieci samorządowych przedszkoli i szkół. Dobrze funkcjonująca sieć szkolna jest jednym z narzędzi realizacji celów polityki edukacyjnej miasta. Rozmieszczenie przedszkoli, szkół podstawowych i gimnazjów powinno odpowiadać potrzebom lokalnych społeczności. Oznacza to, że droga dziecka do szkoły nie powinna przekraczać ustawowych odległości 3-4 km. Ponadto nie ulega wątpliwości, że szkoły te pełnią w swoim środowisku rolę kulturotwórczą. Z tego względu likwidację takich szkół należy traktować jako ostateczność. Z kolei sieć szkół ponadgimnazjalnych powinna cechować się dużą różnorodnością i elastycznością, szczególnie w zakresie kształcenia zawodowego. I w Krakowie cechy te posiada obecnie funkcjonująca sieć, bowiem zadania edukacyjne w tym zakresie realizuje jedynie 28 jednostek organizacyjnych, w skład których wchodzi różne typy szkół zawodowych dla młodzieży i dorosłych oraz licea profilowane kształcące w przeszło 100 zawodach i profilach kształcenia.

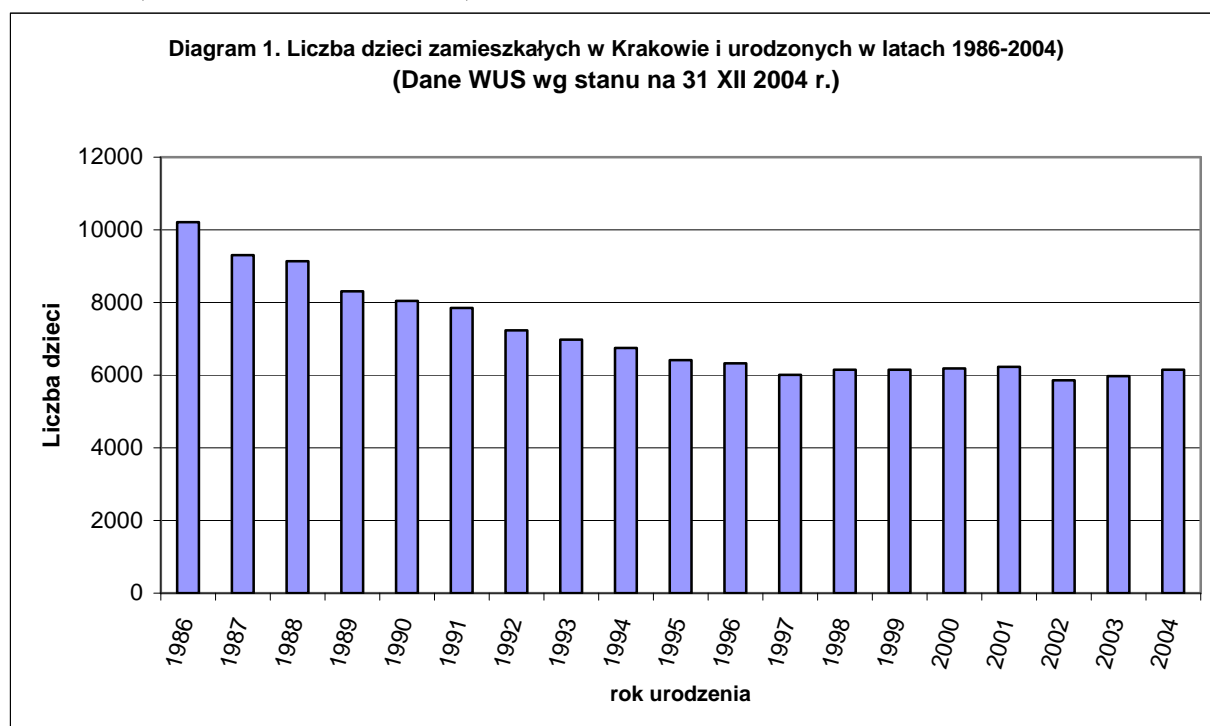
Z jednej strony spadek liczby uczniów powinien służyć poprawie warunków funkcjonowania szkół ograniczając dwuzmianowość i przepełnienie niektórych klas, a z drugiej nie powinien prowadzić do obniżenia liczby uczniów w oddziałach poniżej przyjętych standardów. Dyrektorzy szkół w przyjętej przez Radę Miasta Krakowa polityce zarządzania oświatą na lata 2004-2006 zostali zobowiązani do osiągnięcia zapisanych tam standardów do roku 2006.

Patrząc na szkoły globalnie możemy zaobserwować, że spadkowi liczby uczniów we wszystkich typach szkół (ok. 6,2 tys. t.j. 5,0 % w stosunku do roku ubiegłego) towarzyszy spadek liczby oddziałów (209 oddziałów mniej, t.j. 5,4 %). Największe wydatki jakie miasto ponosi na edukację to wydatki osobowe, a te generalnie zależą od liczby oddziałów. A zatem spadek liczby oddziałów powoduje spadek zatrudnienia nauczycieli. W stosunku do roku 2004 zatrudnienie nauczycieli w szkołach i placówkach oświatowych zmniejszyło się o przeszło 400 etatów (wg EN-3).

Dla przykładu w roku 2005 wydatki na wynagrodzenia wraz z pochodnymi od tych wynagrodzeń stanowią przeszło 88 % wszystkich wydatków bieżących (bez remontów).

Nie można również zapomnieć, że spadek liczby dzieci w Krakowie ma charakter okresowy. Dane demograficzne WUS z 31 XII 2004 pokazują, że począwszy od roku 2003 liczba dzieci urodzonych w kolejnych latach i zamieszkałych w Krakowie stopniowo rośnie, a prognozy liczby uczniów w szkołach podstawowych pokazują, że począwszy od roku 2011/12 liczba uczniów w tych szkołach powinna stopniowo rosnąć. Z tego względu nie należy zbyt pochopnie pozbywać się budynków, które obecnie i w przyszłości mogą służyć celom edukacyjnym miasta.

Diagram 1 przedstawia liczbę dzieci zamieszkałych w Krakowie według roku urodzenia (stan na 31 XII 2004 roku).



W minionym okresie sieć szkolna nie była sztywno utrzymywana na niezmiennym poziomie. Należy przypomnieć, że od roku 2003 uległy likwidacji 52 placówki samorządowe (8 przedszkoli, 31 szkół podstawowych, 3 gimnazja, 5 liceów profilowanych, 2 szkoły zasadnicze oraz 2 internaty) co związane było z malejącą liczbą dzieci oraz rekonstrukcją sieci szkół podstawowych po powstaniu gimnazjów.

## 1. Przedszkola.

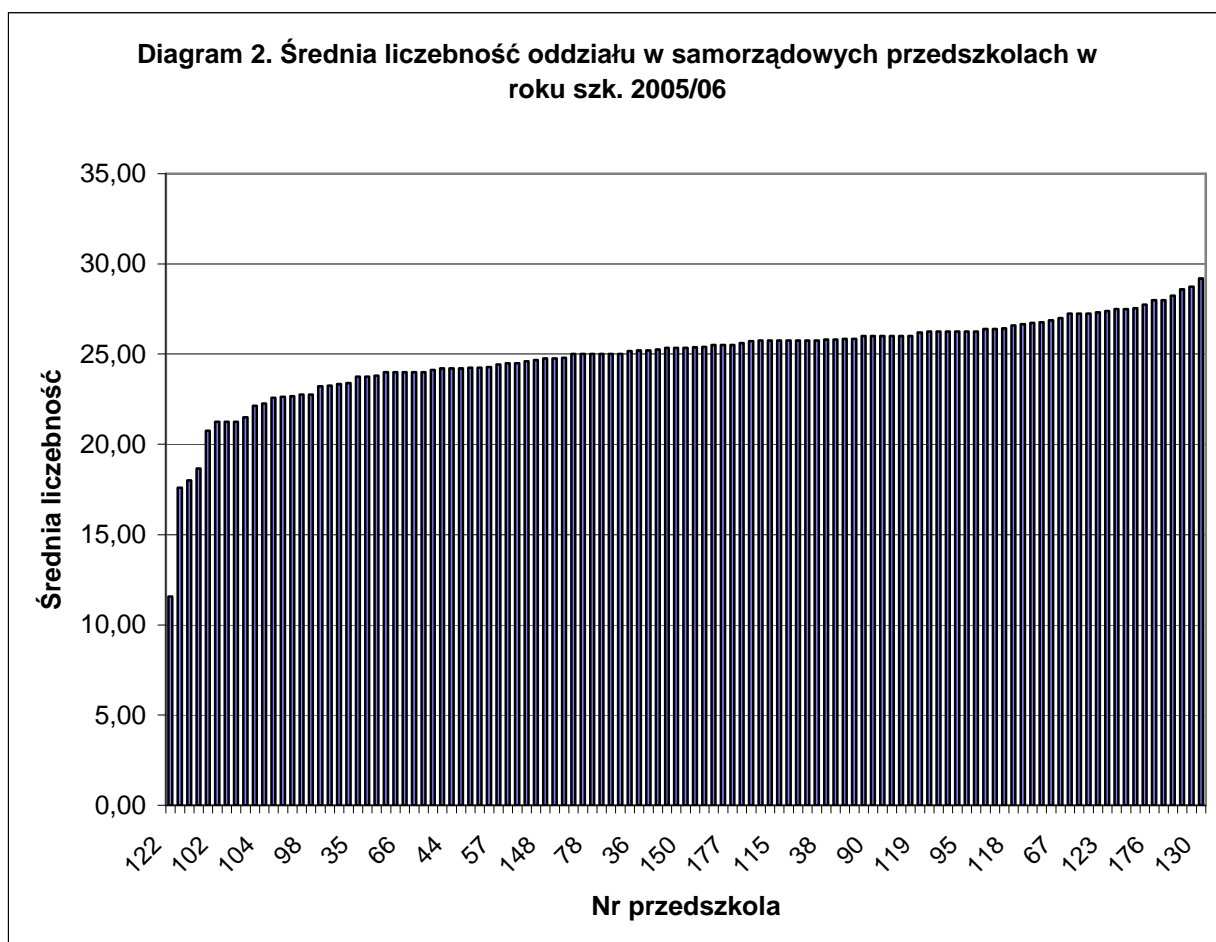
W roku szkolnym 2005/06 funkcjonuje 111 samorządowych przedszkoli (bez specjalnych), do których uczęszcza 14.648 dzieci skupionych w 586 oddziałach. Ponadto do oddziałów przedszkolnych w szkołach podstawowych uczęszcza 1.922 dzieci. Liczba dzieci w samorządowych przedszkolach wzrosła o 198, natomiast w oddziałach przedszkolnych o 149 w porównaniu do roku ubiegłego. W sumie liczba dzieci uczęszczających do przedszkoli i oddziałów przedszkolnych w szkołach wzrosła o prawie 350. Od roku szk. 2003/04 liczba przedszkoli samorządowych zmniejszyła się o 8.

Średnia liczebność grupy we wszystkich przedszkolach wynosi 24,87 i jest o 0,3 wyższa niż w ubiegłym roku szkolnym.

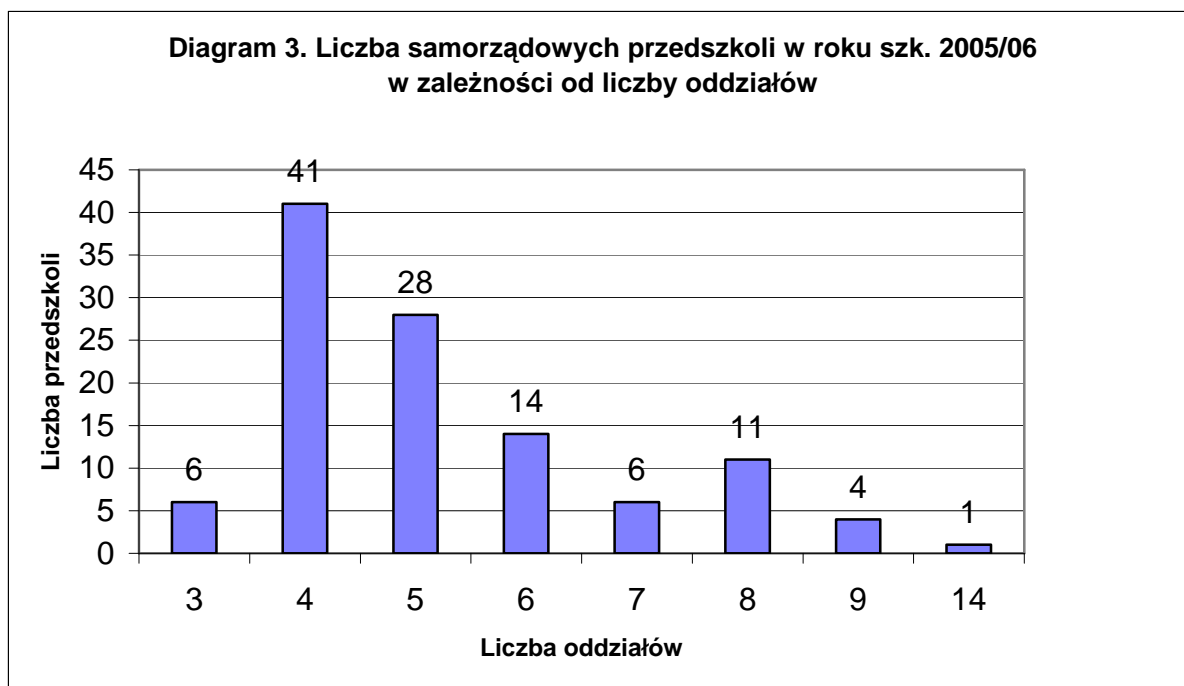
Najniższą średnią liczebność oddziału (wyłączając przedszkola z oddziałami integracyjnymi i specjalnymi) mają Przedszkola nr: 96 (średnio 20,75 dzieci w oddziale), 102 i 112 (21,25) oraz 63 (21,5).

Najwyższą średnią liczebność mają Przedszkola nr: 130 (29,2), 154 (28,75) i 137(28,6).

Diagram 2 poniżej przedstawia średnią liczebność oddziału w poszczególnych przedszkolach.



Najmniejsze przedszkola liczą 3 oddziały, a największe 17 (po oddaniu do użytkowania 3 oddziałów w Przedszkolu nr 6). Większość przedszkoli to przedszkola liczące więcej niż 4 oddziały. Na diagramie 3 na następnej stronie przedstawiono liczbę przedszkoli w zależności od liczby oddziałów.



Wnioski:

Obecnie funkcjonująca sieć przedszkoli odpowiada potrzebom, z wyjątkiem terenu dzielnicy VIII, XI i XII, gdzie należy zwiększyć liczbę miejsc.

## 2. Szkoły podstawowe.

W 100 samorządowych szkołach uczy się 35.305 uczniów. Zgodnie z przewidywaniami od 1 września 2005 roku uczy się mniej o 1633 (4,2 %) dzieci w stosunku do poprzedniego roku szkolnego. I spadek ten jest mniejszy niż w ubiegłym roku szkolnym, kiedy wynosił on 2.562 uczniów. Jest to zgodne z tendencją demograficzną, z której wynika, że spadki uczniów w kolejnych latach będą mniejsze. Ze spadkiem liczby uczniów związany jest również spadek liczby oddziałów (o 65). Największy spadek uczniów w latach 2003-05 zaznaczył się w szkołach nr: 10 (o 31,4 %), 52 (o 26,0 %), 136 (o 25,3 %), 98 (23,6 %) oraz 105 i 130 (21,8 %). Jednocześnie wyraźnie wzrosła liczba uczniów w szkołach nr: 68 (o 35,9 %), 135 (o 27,7 %) i 43 (o 27,4 %).

Prognoza liczby uczniów w szkołach podstawowych na rok szkolny 2006/07 pokazuje, że będzie ich mniej niż w bieżącym roku szkolnym o ok. 1000, to jest o ok. 3 %. Obecnie w 91 szkołach na 100 istniejących liczba oddziałów klas VI jest większa od 1 do 2 od liczby oddziałów klas I.

W tabeli 1 zamieszczono prognozy liczby uczniów oraz oddziałów w zależności od średniej liczebności oddziału na lata szkolne 2006/7-2010/11. Liczby wyłuszczone oznaczają faktyczną liczbę uczniów i oddziałów otrzymaną na podstawie sprawozdań statystycznych.

Tabela 1. Prognoza liczby uczniów i oddziałów w samorządowych szkołach podstawowych.

lata szkolne	szacowana liczba uczniów	Liczba oddziałów					
		średnia liczba uczniów w oddz. - 22	średnia liczba uczniów w oddz. - 23	średnia liczba uczniów w oddz. - 23,41	średnia liczba uczniów w oddz. - 24	średnia liczba uczniów w oddz. - 25	średnia liczba uczniów w oddz. - 26
2005/06	<b>35305</b>	1605	1535	<b>1508</b>	1471	1412	1358
2006/07	34306	1559	1492	1465	1429	1372	1319
2007/08	33466	1521	1455	1430	1394	1339	1287
2008/09	33092	1504	1439	1414	1379	1324	1273
2009/10	32714	1487	1422	1397	1363	1309	1258
2010/11	32488	1477	1413	1388	1354	1300	1250
2011/12	32492	1477	1413	1388	1354	1300	1250

Opracowanie własne na podstawie sprawozdań statystycznych S0 i danych demograficznych WUS z 31 XII 2004 r..

## 2.1. Realizacja przyjętych w polityce zarządzania oświatą standardów.

- a) nie tworzy się w szkole podstawowej oddziałów o liczebności mniejszej niż 20 uczniów.

W roku szkolnym 2005/06 15 szkół podstawowych spośród 100 nie mogło utworzyć co najmniej 20-osobowych oddziałów klas I. W ubiegłym roku szkolnym szkół tych było 16. W przypadku tego standardu na liście szkół zaszły duże zmiany. Z ubiegłorocznej listy znikło aż 9 szkół (SP nr: 10, 48, 62, 74, 135, 137, 138, 139 i 157) spośród 16, natomiast w bieżącym roku pojawiło się 8 nowych. Szkoły, które pozostały na liście to SP nr: 54, 66, 87, 136, 140, 142 i 147. Przy czym SP nr 87 to szkoła sportowa funkcjonująca w Zespole Szkół Sportowych nr 2. W tabeli 2 poniżej znajduje się wykaz tych szkół.

Tabela 2

Lp.	Numer szkoły	Liczba uczniów w oddziale kl. I	Średnia liczebność oddziału w kl. I-VI	Liczba uczniów (bez oddz. przedszkolnych)	Liczba uczniów i wychowanków ogółem	Uwagi
1	136	4	13,00	52	59	klasy łączone
2	140	9	15,33	92	123	
3	65	13	17,5	105	149	
4	142	13	17,2	86	124	
5	147	8	14	28	36	
6	87	16	19	152	152	
7	34	55	23,80	357	357	3 oddziały kl. I
8	18	37	24,09	265	285	2 oddziały kl. I
9	67	19	22,50	135	153	
10	54	19	17,50	105	105	
11	66	38	22,00	242	242	2 oddziały kl. I
12	92	38	25,29	354	354	2 oddziały kl. I
13	32	39	20,91	230	250	2 oddziały kl. I
14	43	39	23,17	278	317	2 oddziały kl. I
15	101	59	21,74	394	439	3 oddziały kl. I
<b>Razem</b>		<b>406</b>	<b>21,36</b>	<b>2875</b>	<b>3145</b>	

Opracowanie własne na podstawie sprawozdań statystycznych S0

Najmniej uczniów zostało zapisanych do klasy pierwszej w Szkołach Podstawowych nr 136 (4 uczniów), nr 147 (8 uczniów) i nr 140 (9 uczniów).

Średnia liczebność oddziału w tych 15 szkołach zawiera się w granicach od 13,0 do 25,29 i średnio jest wyższa o ok. 2,3 w porównaniu do roku ubiegłego. Do szkół tych uczęszcza 2875 uczniów (8,1 % ogółu uczniów) i 270 dzieci w wieku przedszkolnym (14 % ogółu dzieci uczęszczających do oddziałów przedszkolnych w szkołach podstawowych).

Liczba oddziałów klas I, które nie spełniają standardu jest niewielka i wynosi 20 (8,5 % wszystkich oddziałów kl. I).

b) szkoła podstawowa licząca co najmniej 120 uczniów.

W roku szkolnym 2005/06 funkcjonuje 10 szkół o liczbie uczniów mniejszej niż 120, o jedną mniej niż w roku szkolnym 2004/5. Obok 6 szkół zamieszczonych w tabeli 2 są to Szkoły Podstawowe nr: 74 (87 uczniów), 62 i 138 (110 uczniów) oraz 137 (118 uczniów).

W 6 szkołach liczba uczniów uległa niewielkiemu zmniejszeniu, a w pozostałych 4 zwiększyła się o 19. W sumie do szkół tych uczęszcza 893 uczniów (2,5 % ogółu uczniów), a średnia liczebność oddziału wynosi w nich 17,2.

Wszystkie te szkoły za wyjątkiem SP nr 54 pełnią również rolę przedszkola. Największe liczebnie grupy przedszkolne prowadzą Szkoły Podstawowe nr: 65 (44 dzieci), 74 (39 dzieci) i nr 142 (38 dzieci). W sumie do oddziałów przedszkolnych w tych szkołach uczęszcza 365 dzieci, tj. blisko 19 % dzieci oddziałów przedszkolnych w szkołach podstawowych.

Gdyby w liczbie uczniów uwzględnić dzieci przedszkolne to wówczas Szkoły nr 62, nr 65, nr 74, nr 137, nr 138, nr 140 i nr 142 spełniają standard co najmniej 120 uczniów, a liczba szkół mających mniej niż 120 uczniów maleje do 3 (nr 54, nr 136 i nr 147), z czego jedna (nr 147) jest szkołą mającą tylko oddziały I-III, a druga (nr 136) zostanie z dniem 31 sierpnia 2006 r. zlikwidowana.

c) średnia liczebność oddziałów w całej szkole podstawowej powinna wynosić 25 uczniów za wyjątkiem szkół integracyjnych.

Średnia liczebność uczniów w oddziale w roku szkolnym 2005/6 wynosi 23,41 i w zasadzie nie uległa zmianie w stosunku do roku poprzedniego ( niewielki spadek rzędu 0,07). Średnia byłaby identyczna, gdyby otworzono przy tej samej liczbie uczniów o 4 oddziałów mniej. Szkół, które mają co najmniej standardową średnią liczebność jest 19 i liczba ta w stosunku do roku ubiegłego zmniejszyła się o 9. W pozostałej grupie 81 szkół, w roku szkolnym 2005/6 średnia liczebność oddziału zmniejszyła się w 55 szkołach, w 26 wzrosła.

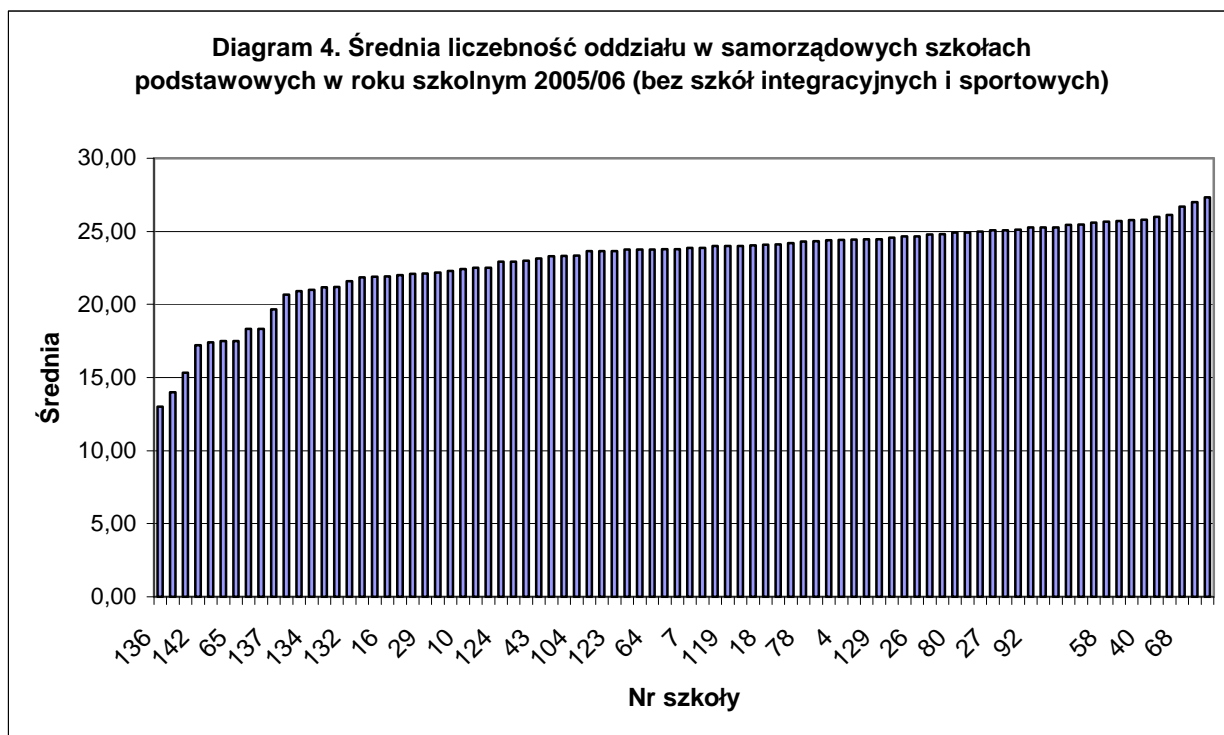
Największy spadek średniej liczebności (wyłączając szkoły integracyjne) zanotowano w SP nr: 65 (o 2,33), 101 (o 1,94), 29 (o 1,59), 123 (1,39), 114 (o 1,27), 97 (o 1,22), 142 (o 1,20), 74 (o 1,15), 41 (o 1,14), 11 (o 1,08), 1 i 88 (o 1,06), 48, 140 i 147 (o 1,0).

Największy wzrost zanotowano w SP nr: 51 (o 6,89), 56 (o 6,33), 68 (o 3,08), 119 (o 1,88), 135 (o 1,70) i 66 (o 1,67).

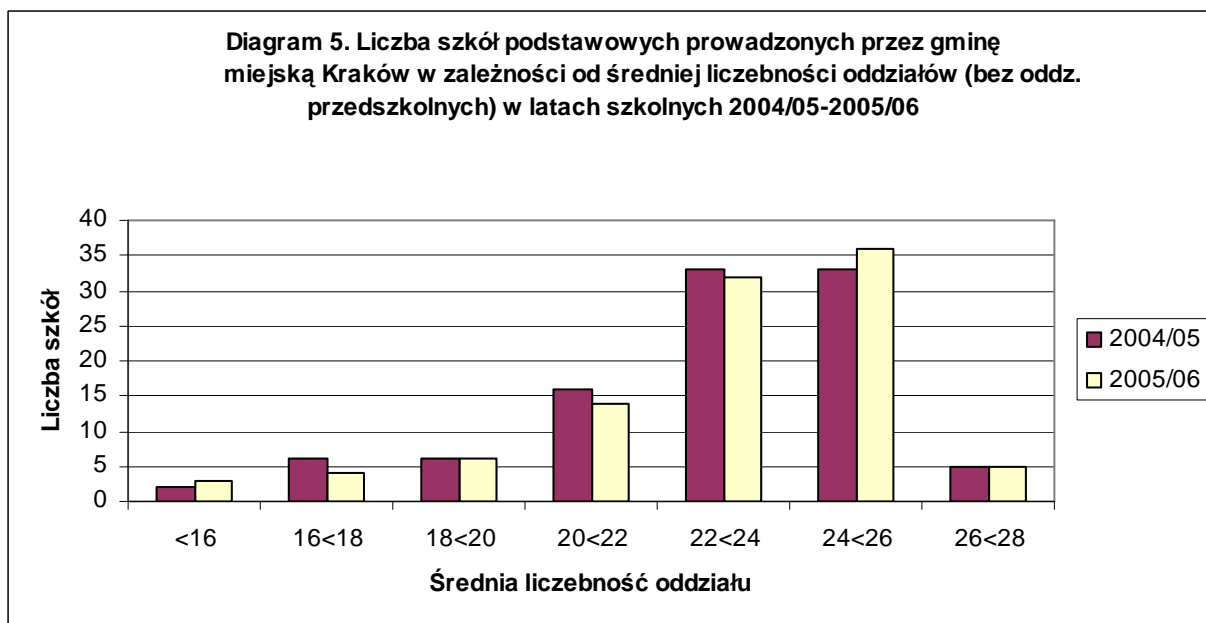
Najniższą średnią liczebność mają SP nr: 136 (13,0), 147 (14,0), 140 (15,33), 142 (17,2), 74 (17,4), 54 (17,5) i 65 (17,5). Najwyższą średnią liczebność oddziału mają szkoły nr 56 (27,33) i 25 (27,0).

Po wyłączeniu szkół liczących mniej niż 120 uczniów oraz zlokalizowanych w zespołach szkół ogólnokształcących integracyjnych i sportowych średnia liczebność uczniów w oddziale w pozostałych szkołach w roku szkolnym 2005/6 wynosi 24,04 i jest mniejsza o 0,16 w stosunku do roku ubiegłego. Diagram 4 przedstawia średnią liczebność

oddziału w poszczególnych szkołach podstawowych z wyjątkiem sportowych i integracyjnych.



W diagramie 5 przedstawiono rozkład liczby szkół w zależności od średniej liczebności oddziałów w latach szkolnych 2004/05-2005/06.



d) nie tworzy się oddziałów klas IV o liczebności mniejszej niż 23 uczniów w szkołach podstawowych, w których liczba oddziałów klas III w roku poprzednim jest większa od dwóch.

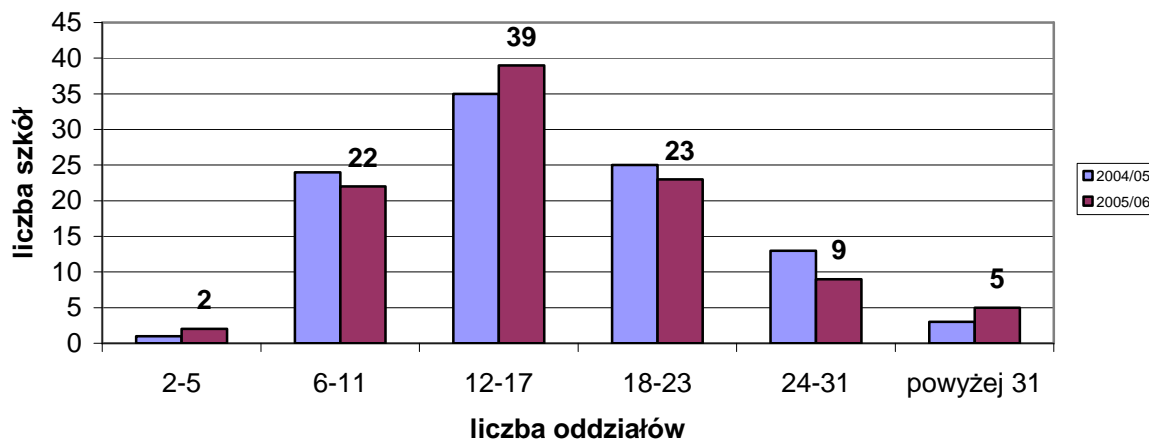
Standard ten spełnia zdecydowana większość szkół. Jedynie w 12 szkołach (z wyłączeniem integracyjnych, sportowych), średnia liczebność oddziałów klas IV jest

mniejsza od 23 i zawiera się w przedziale od 20,0 do 22,6. W 7 szkołach zmniejszenie liczby oddziałów kl. IV spowodowałyby utworzenie oddziałów liczących 33-34 uczniów, a w pozostałych nie mniej niż 30. Wynik ten jest lepszy niż w roku ubiegłym.

## 2.2. Wielkość szkół podstawowych.

Najmniejsze szkoły podstawowe liczą 2 i 5 oddziałów. Pierwsza to SP nr 147, która prowadzi jedynie oddziały nauczania początkowego, a druga to SP nr 136 przewidywana od 1 września 2006 r. do przekształcenia w szkołę prowadzoną przez lokalne stowarzyszenie rodziców i nauczycieli. Największą szkołą liczącą 54 oddziały jest SP nr 162. Na diagramie 6 przedstawiono rozkład szkół w zależności od liczby oddziałów w latach szkolnych 2004/05-2005/06. Zdecydowana większość (76%) szkół podstawowych to szkoły liczące od 12 oddziałów w górę.

**Diagram 6. Liczba samorządowych szkół podstawowych w zależności od liczby oddziałów w latach 2004-2006 (uwzględniając oddziały przedszkolne)**



## 2.3. Wnioski:

1. Spadkowi liczby uczniów w szkołach podstawowych towarzyszył spadek liczby oddziałów, w związku z tym średnia liczebność oddziałów prawie nie uległa zmianie. Jeśli wyłączymy szkoły integracyjne i sportowe to utrzymuje się ona nadal powyżej 24 uczniów w oddziale.
2. Problem z otwieraniem oddziałów klas I co najmniej 20-osobowych mają po raz kolejny szkoły SP nr: 54, 66, 136, 140, 142 i 147. Jednak ze względu na swój charakter szkół leżących na obrzeżach miasta pełniących również rolę przedszkola nie mogą zostać zlikwidowane. W tym zakresie należy zachęcać lokalne społeczności do przejmowania tych szkół, co w przypadku szkoły nr 136 już się dzieje.
3. Jedynie 3 szkoły nie spełniają standardu minimum 120 uczniów, jeśli uwzględnimy oddziały przedszkolne. Są to SP nr: 54, 136 i 147. Prognozy na najbliższy rok szkolny pokazują, że liczba uczniów w szkole nr 54 leżącej w Kostrzu powinna utrzymywać się powyżej 100. Ponadto przejście uczniów przez najbliższą szkołę nr 62



spowodowałyby jej nadmierne obciążenie. Z tego względu szkoła nr 54 nie kwalifikuje się do likwidacji.

4. Więcej niż w roku szk. 2004/06 szkół osiąga średnią liczebność oddziału w granicach 24-26 uczniów.
5. Znacząco poprawiło się tworzenie oddziałów klas IV o liczebności co najmniej 23 uczniów.
6. Wzrosła liczba szkół liczących od 12 do 17 oddziałów.

W związku z powyższym sieć szkół podstawowych w roku szkolnym nie wymaga korekty polegającej na likwidacji jakiegokolwiek szkoły poza przyjętą przez Radę Miasta likwidacją SP nr 136.

### 3. Gimnazja.

Do 58 gimnazjów ( w tym jedno dla dorosłych) w roku szkolnym 2005/06 uczęszcza 21.100 uczniów. Liczba uczniów w gimnazjach w roku szkolnym 2005/06 w stosunku do roku poprzedniego zmniejszyła się o przeszło 1200 (5,6 %). Ze spadkiem liczby uczniów spadła również liczba oddziałów (o 41). Największy spadek uczniów w latach 2003-05 zaznaczył się w gimnazjach nr: 10 (o 42,9 %), 31 (o 35,4 %) i 44 (o 31,1 %). Jednocześnie duży wzrost liczby uczniów nastąpił w gimnazjach nr: 37 (o 32,1 %) i 4 (o 19,5 %).

Poniżej w tabeli 3 zamieszczono prognozy liczby uczniów oraz oddziałów w zależności od średniej liczebności oddziału na lata szkolne 2006/7-2010/11. W tabelach wyłuszczone faktyczną liczbę uczniów i oddziałów otrzymaną na podstawie sprawozdań statystycznych.

Tabela 3 . Prognoza liczby uczniów i oddziałów w samorządowych gimnazjach (bez gimnazjów dla dorosłych).

lata szkolne	szacowana liczba uczniów w gimnazjum	Liczba oddziałów				
		średnia liczba uczniów w oddz. -25	średnia liczba uczniów w oddz. -26	średnia liczba uczniów w oddz. -26,41	średnia liczba uczniów w oddz. -27	średnia liczba uczniów w oddz. -28
2005/06	<b>20967</b>	839	806	<b>794</b>	777	749
2006/07	20163	807	776	763	747	720
2007/08	19083	763	734	723	707	682
2008/09	18234	729	701	690	675	651
2009/10	17619	705	678	667	653	629
2010/11	16833	673	647	637	623	601
2011/12	16401	656	631	621	607	586

*Opracowanie własne na podstawie sprawozdań statystycznych S0 i danych demograficznych WUS z 31 XII 2004 r..*

Z prognozy wynika, że w przyszłym roku szkolnym w gimnazjach uczyć się będzie o ok. 800 uczniów mniej.

#### 3.1. Realizacja przyjętych w polityce zarządzania oświatą standardów.

a) gimnazjum liczące co najmniej 150 uczniów.

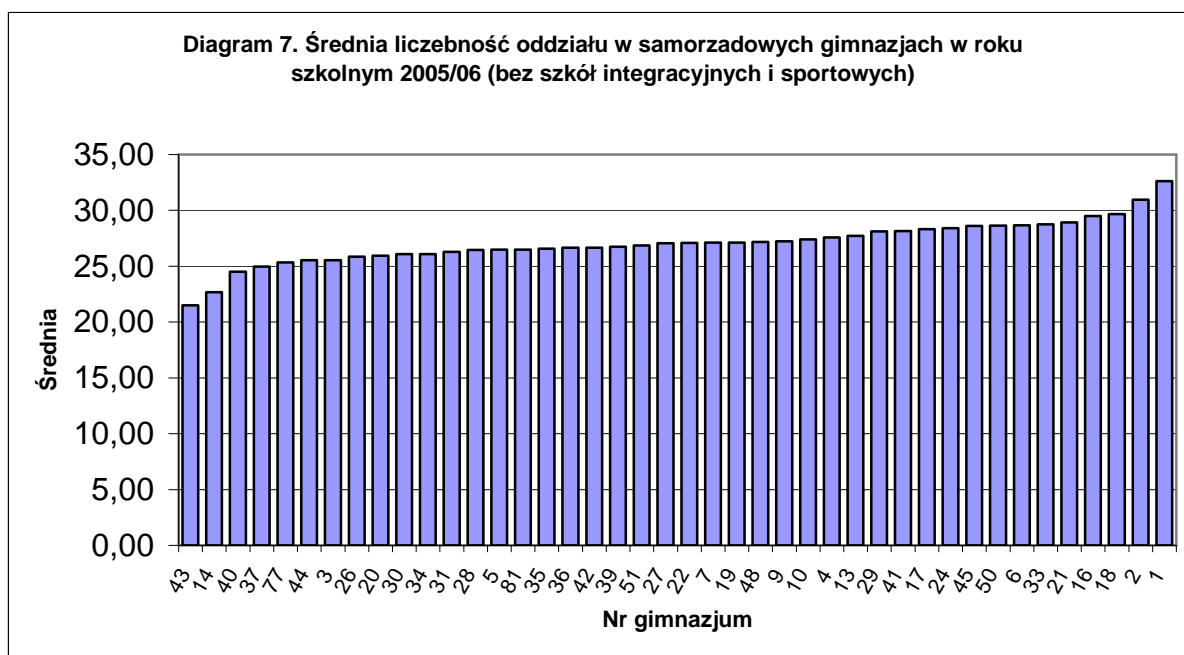
W roku szkolnym 2005/06 wszystkie samodzielne gimnazja spełniają ten standard. Liczbę uczniów poniżej 150 mają jedynie dwa gimnazja sportowe, po jednym integracyjnym i gimnazjum dla dorosłych, dwa gimnazja przysposabiające do pracy, nowoutworzone Gimnazjum nr 81, wygasające Gimnazjum nr 10 oraz Gimnazjum nr 40. Wszystkie te gimnazja funkcjonują w ramach zespołu szkół.

b) średnia liczebność oddziałów w gimnazjum powinna wynosić 27 uczniów.

Średnia liczebność oddziału w roku szkolnym 2005/6 wynosi 26,4 i uległa zmniejszeniu w stosunku do roku poprzedniego o ok. 0,2. Gdybyśmy jednak wyłączyli z obliczeń gimnazja integracyjne i sportowe okaże się, że średnia liczebność oddziału w pozostałych gimnazjach wynosi 27,34 uczniów i jest wyższa od standardowej. Oznacza to przyrost średniej liczebności w stosunku do roku poprzedniego o ok. 0,2. Największy wzrost zanotowano w Gimnazjach: nr 17 (o 2,1), nr 73 (o 1,93) i nr 4 (o 1,21).

Największy spadek średniej liczebności oddziału (z wyjątkiem szkół integracyjnych i tych, w których liczebność oddziału wynosi co najmniej 27) ma miejsce w Gimnazjach: nr 14 (o 4,77) i nr 77 (o 2,27).

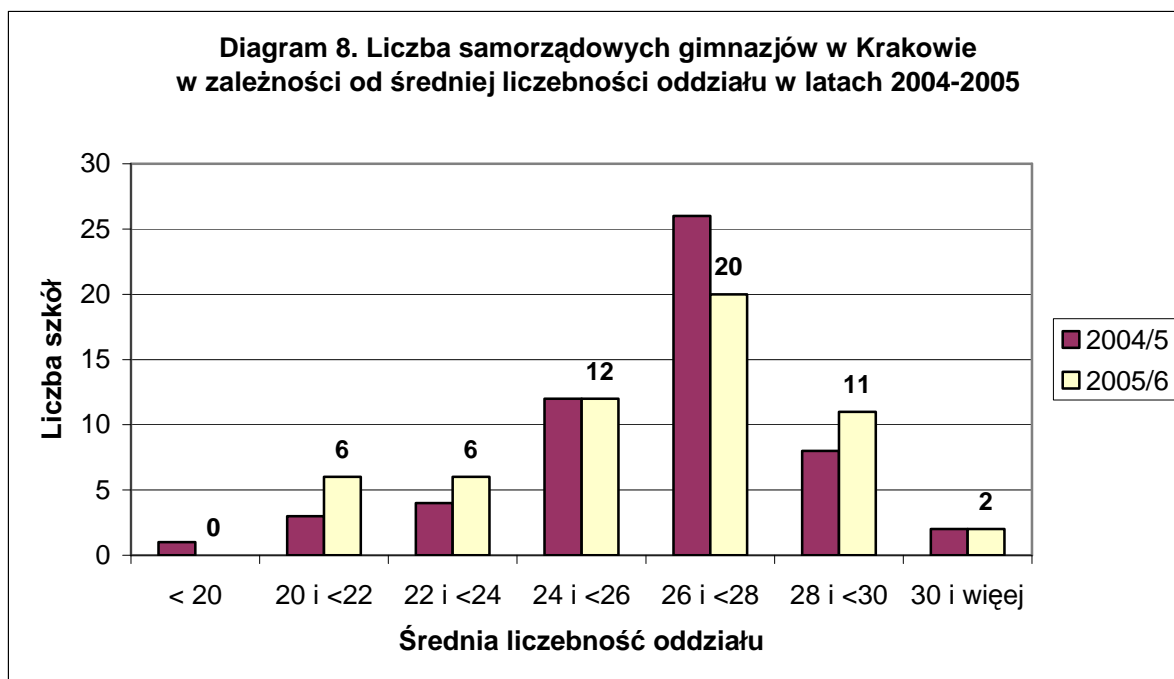
Diagram 7 przedstawia średnią liczebność oddziału w gimnazjach samorządowych z wyłączeniem integracyjnych, sportowych i przysposabiających do pracy.



Najniższą średnią liczebność oddziału mają Gimnazja: nr 43 (21,5) i nr 14 (22,67), najwyższą Gimnazja: nr 1 (32,6), nr 2 (30,9), nr 18 (29,7) i nr 16 (29,5).

Standardu nie spełnia 20 gimnazjów spośród 42.

W diagramie 8 przedstawiono rozkład liczby gimnazjów w zależności od średniej liczebności oddziału. Widać na nim spadek liczby szkół, w których średnia liczebność oddziału zawiera się w przedziale 26-28 uczniów. W roku szkolnym 2004/05 jest to 20 na 56 gimnazjów dla młodzieży.



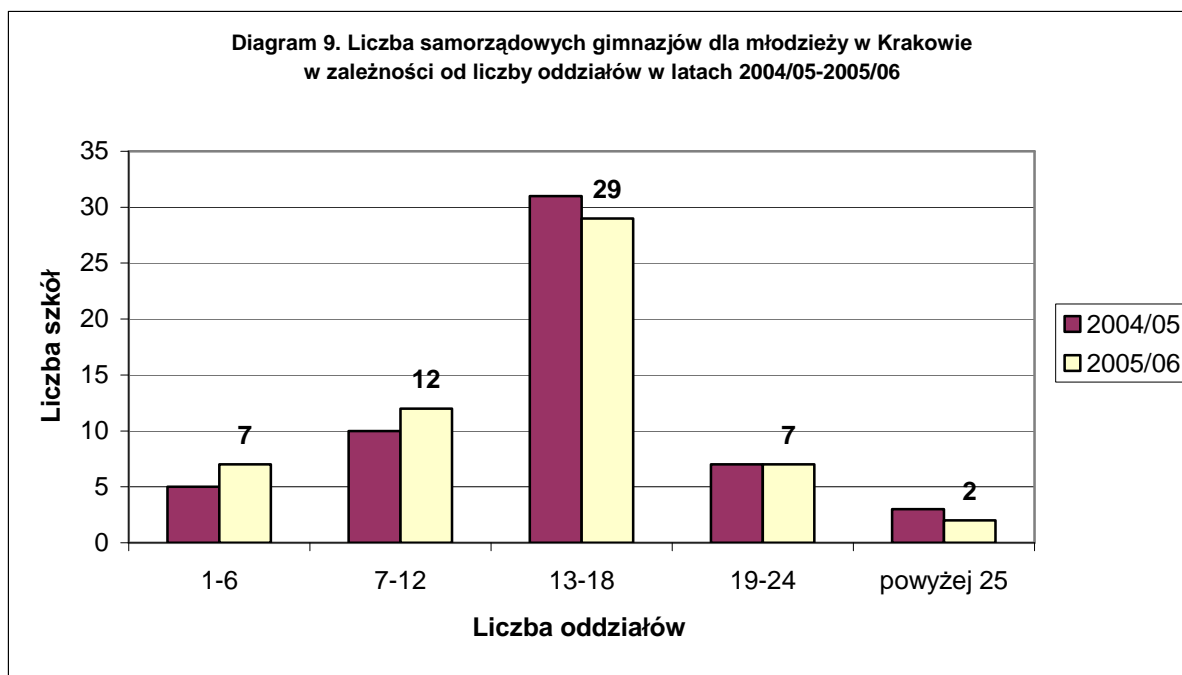
c) nie tworzy się w gimnazjach oddziałów o liczebności mniejszej niż 23 uczniów.

Wyłączając gimnazja integracyjne standardu tego nie spełniają Gimnazja nr: 43 (41 uczniów w 2 oddziałach), 73 (36 uczniów w 2 oddziałach) i 80 (11 uczniów w 1 oddziale)..

### 3.2. Wielkość gimnazjów samorządowych.

Pomijając gimnazja otwarte w bieżącym (G nr 81) i ubiegłym (G nr 80) roku szkolnym oraz G nr 10, które od bieżącego roku nie robi rekrutacji, a także gimnazja zlokalizowane w zespołach szkół najmniejsze gimnazjum liczy 7 oddziałów (G nr 35). Największe gimnazjum liczy 31 oddziałów (G nr 37). Większość (66,7 %) gimnazjów liczy powyżej 12 oddziałów.

Diagram 9 przedstawia rozkład liczby gimnazjów w zależności od liczby oddziałów latach szkolnych 2004/05-2005/06.



### 3.3. Wnioski:

1. Spadkowi liczby uczniów w gimnazjach towarzyszył większy spadek liczby oddziałów, co spowodowało, że średnia liczebność oddziału w gimnazjach samorządowych uległa zwiększeniu. Wyłączając szkoły sportowe i integracyjne w dalszym ciągu średnia liczebność przekracza 27 uczniów w oddziale.
2. Wszystkie samodzielne gimnazja spełniają standard minimum 150 uczniów w szkole.
3. Jedynie 3 gimnazja (wyłączając gimnazja integracyjne) nie spełniają standardu co najmniej 23 uczniów w oddziale klasy I. Są to Gimnazja nr: 43 (41 uczniów w 2 oddziałach), 73 (36 uczniów w 2 oddziałach) i 80 (11 uczniów w 1 oddziale).

W związku z powyższym sieć gimnazjum w bieżącym roku szkolnym nie powinna ulec zmianie.

## 4. Szkoły ponadgimnazjalne.

Do 97 szkół na podbudowie gimnazjum dla młodzieży w roku szkolnym 2005/06 uczęszcza 34.850 uczniów, w tym do 36 liceów ogólnokształcących - 19.928 uczniów (o 360 mniej niż w roku ubiegłym), do 22 szkół zasadniczych - 3006 uczniów (o 284 mniej), do 15 liceów profilowanych - 2.205 uczniów (o 395 mniej) i do 24 techników - 9.711 uczniów (o 250 więcej). Do szkół dla dorosłych uczęszcza przeszło 6,2 tys. uczniów. W sumie do szkół ponadgimnazjalnych wszystkich typów uczęszcza w bieżącym roku szkolnym 41 tys. uczniów (o ok. 3.600 mniej). Mniej jest również oddziałów (o 103).

Prognoza liczby uczniów w liceach ogólnokształcących dla młodzieży na rok szkolny 2006/07 pokazuje, że liczba ta po raz pierwszy od roku szkolnego 2002/03 lekko wzrośnie o ok. 30 w stosunku do roku bieżącego. W następnych latach jednak liczba uczniów w liceach ogólnokształcących będzie stopniowo maleć. W znacznej mierze zależy to od preferencji absolwentów gimnazjów co do kierunków kształcenia oraz liczby absolwentów, którzy kończąc szkołę poza Krakowem zamierzają uczyć się w szkołach krakowskich.

Poniżej w tabeli 4 zamieszczono prognozy liczby uczniów oraz oddziałów w zależności od średniej liczebności oddziału na lata szkolne 2006/7-2010/11. W tabelach wyłuszczone faktyczną liczbę uczniów i oddziałów otrzymaną na podstawie sprawozdań statystycznych.

Tabela 4. Prognoza liczby uczniów i oddziałów w samorządowych liceach ogólnokształcących dla młodzieży.

lata szkolne	Szacowana liczba uczniów	Liczba oddziałów					
		średnia liczba uczniów w oddz. -28	średnia liczba uczniów w oddz. -29	średnia liczba uczniów w oddz. -31	średnia liczba uczniów w oddz. -32	średnia liczba uczniów w oddz. -32,56	średnia liczba uczniów w oddz. -33
2005/06	<b>19928</b>	712	687	643	623	<b>612</b>	604
2006/07	19961	713	688	644	624	613	605
2007/08	19900	711	686	642	622	611	603
2008/09	18954	677	654	611	592	582	574
2009/10	18227	651	629	588	570	560	552
2010/11	17251	616	595	556	539	530	523
2011/12	16484	589	568	532	515	506	500

Opracowanie własne na podstawie sprawozdań statystycznych SO i danych demograficznych WUS z 31 XII 2004 r..

W tabeli 5 poniżej zamieszczono prognozy liczby uczniów oraz oddziałów w zależności od średniej liczebności oddziału na lata szkolne 2006/7-2010/11.

Prognozy liczby uczniów w liceach profilowanych i szkołach zawodowych dla młodzieży na rok szkolny 2006/07 pokazują, że liczba ta powinna zwiększyć się o ok. 150 (0,7 %) w stosunku do roku bieżącego. Podobnie jak w przypadku liceum ogólnokształcącego zależy to od preferencji absolwentów gimnazjów co do kierunków kształcenia oraz liczby absolwentów, którzy kończąc szkołę poza Krakowem zamierzają uczyć się w szkołach krakowskich.

Tabela 5. Prognoza liczby uczniów i oddziałów w samorządowych szkołach zawodowych i liceach profilowanych dla młodzieży na podbudowie gimnazjum.

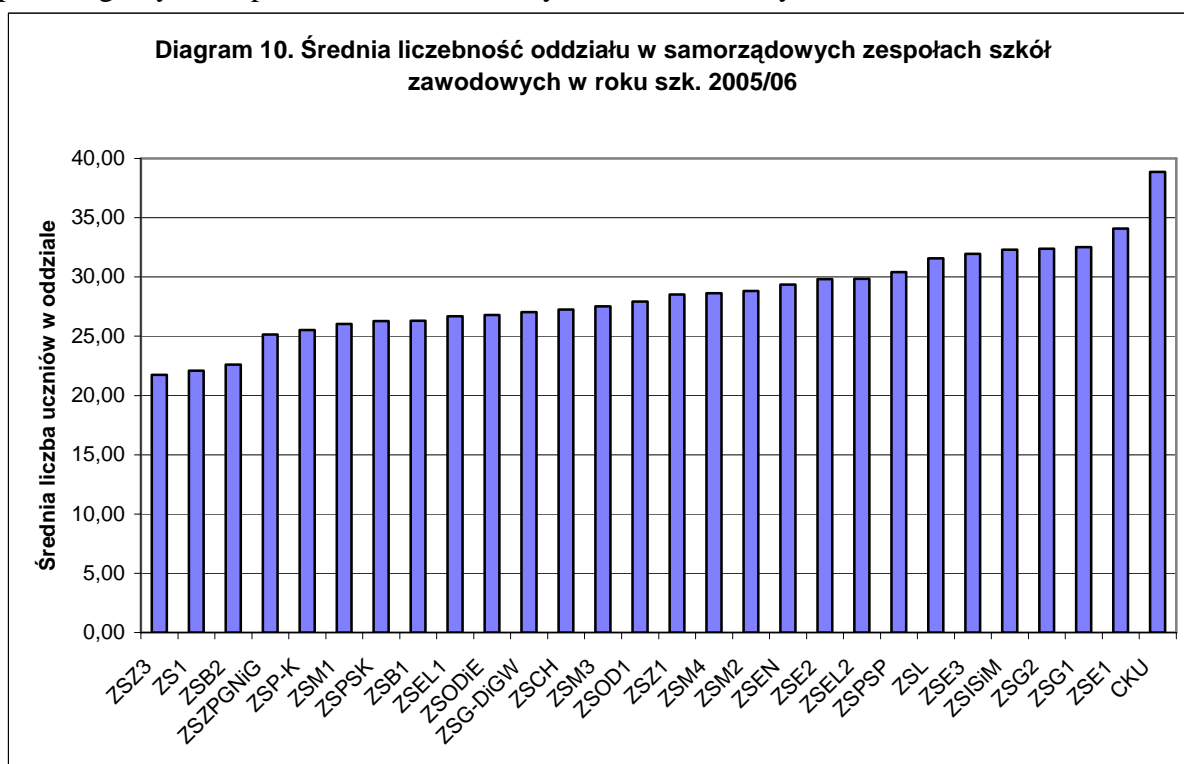
lata szkolne	szacowana liczba uczniów	Liczba oddziałów					
		średnia liczba uczniów w oddz. - 26	średnia liczba uczniów w oddz. - 27	średnia liczba uczniów w oddz. - 28,64	średnia liczba uczniów w oddz. - 29	średnia liczba uczniów w oddz. - 30	średnia liczba uczniów w oddz. - 31
2005/06	<b>14922</b>	574	553	<b>521</b>	515	497	481
2006/07	15070	580	558	526	520	502	486
2007/08	14817	570	549	517	511	494	478
2008/09	14274	549	529	498	492	476	460
2009/10	13726	528	508	479	473	458	443
2010/11	13550	521	502	473	467	452	437
2011/12	13495	519	500	471	465	450	435

Opracowanie własne na podstawie sprawozdań statystycznych SO i danych demograficznych WUS z 31 XII 2004 r..

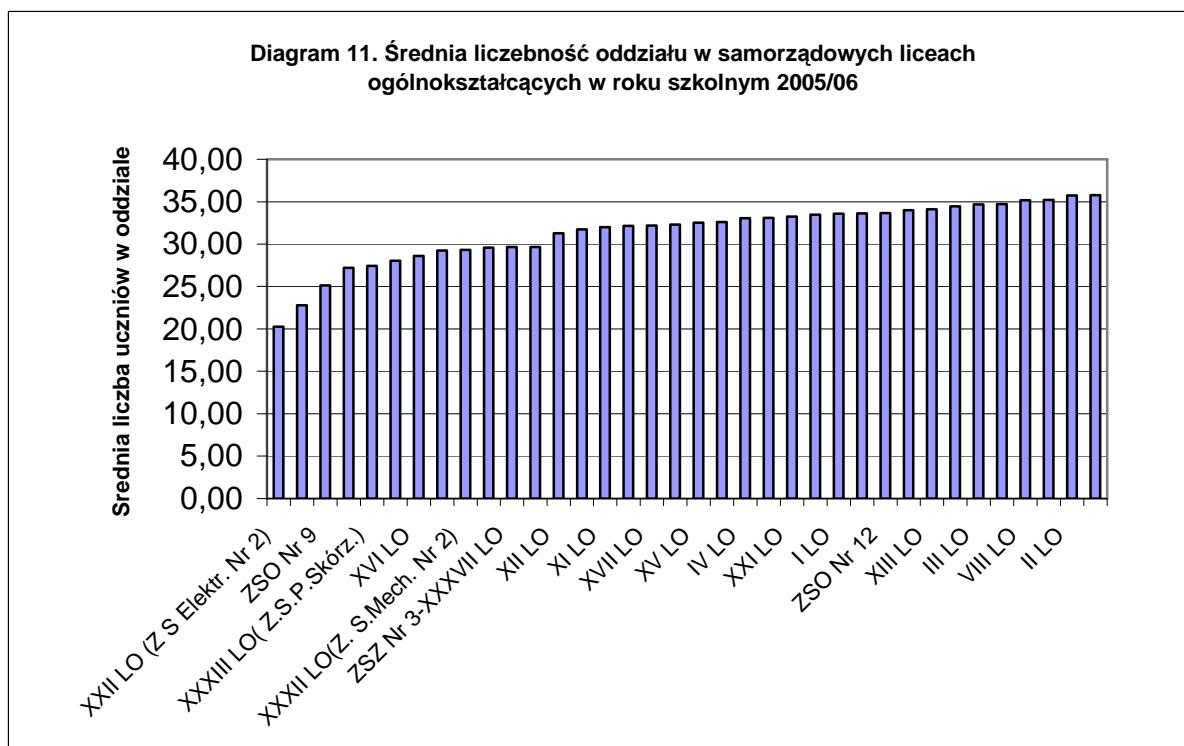
#### 4.1. Realizacja przyjętych w polityce zarządzania oświatą standardów.

W szkołach zawodowych i w liceach profilowanych dla młodzieży na podbudowie gimnazjum w roku szkolnym 2005/6 średnia liczebność oddziałów wynosi 28,64 i zmniejszyła się o 0,39 w stosunku do roku ubiegłego. Najmniejszą liczebność oddziałów mają szkoły zasadnicze - 28,1, największą technika – 28,8. W szkołach zawodowych dla dorosłych średnia liczebność wynosi 31,7.

Uwzględniając wszystkie typy szkół dla młodzieży i dorosłych średnia liczebność oddziału wynosi 29,2 i zmniejszyła się o 0,4. Największą liczebność mają szkoły policealne dla dorosłych (37,4), a najmniejszą technika uzupełniające dla młodzieży na podbudowie szkoły zasadniczej (25,1). Diagram przedstawia średnią liczebność oddziału w poszczególnych zespołach szkół zawodowych w roku szkolnym 2005/06.

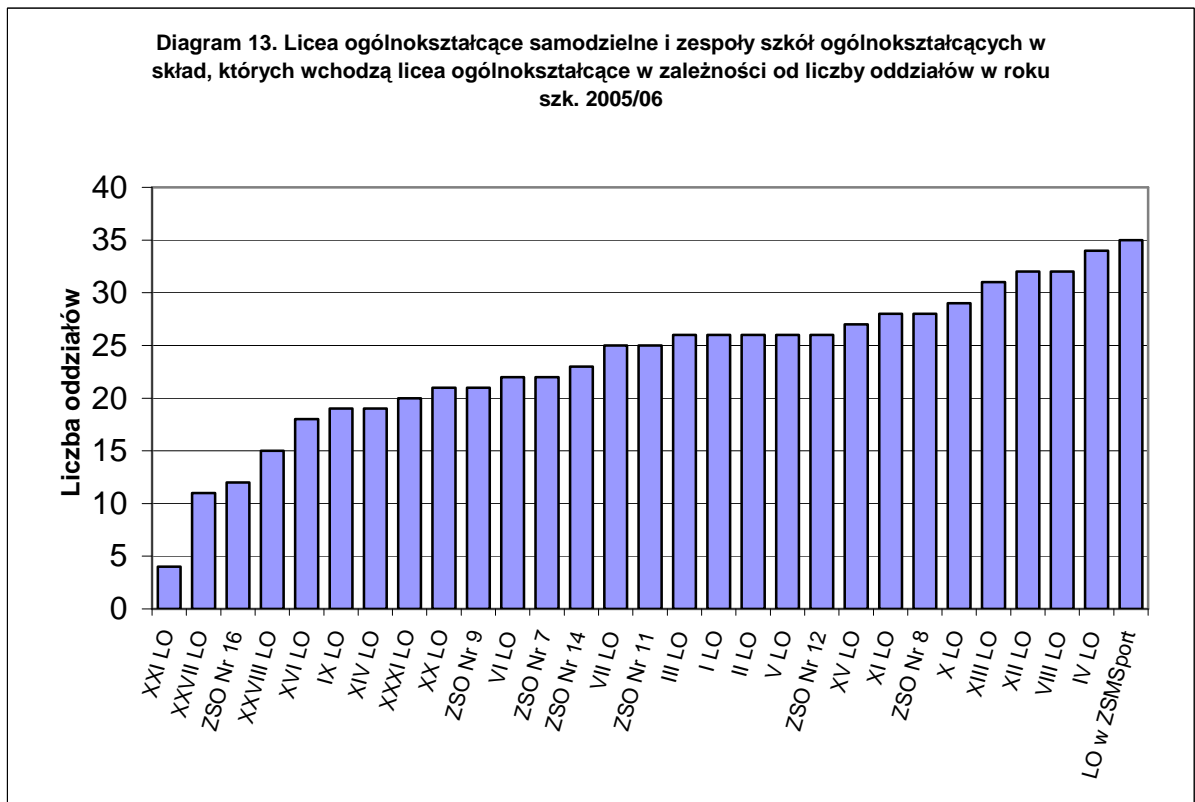
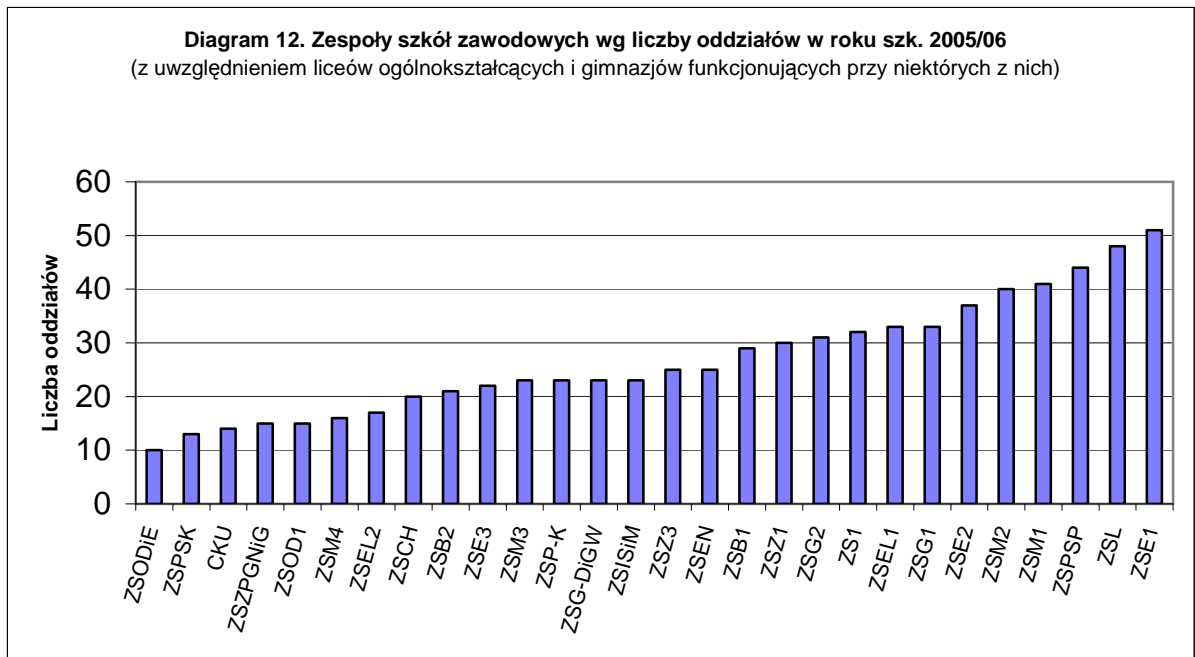


W liceach ogólnokształcących dla młodzieży w roku szkolnym 2005/06 średnia liczebność oddziału wynosi 32,56 i wzrosła w stosunku do roku ubiegłego o 0,55. Uwzględniając szkoły dla dorosłych średnia liczebność oddziału w liceach ogólnokształcących wynosi 32,5. Diagram 11 przedstawia średnią liczebność oddziału w poszczególnych liceach ogólnokształcących.



#### 4.2. Wielkość szkół ponadgimnazjalnych.

Wszystkie szkoły ponadgimnazjalne skupione są w: 27 zespołach szkół zawodowych, Centrum Kształcenia Ustawicznego, 17 liceach ogólnokształcących, 4 zespołach szkół ogólnokształcących (z liceami ogólnokształcącymi dla dorosłych) i 8 zespołach szkół ogólnokształcących (z gimnazjami). Na diagramach 12 i 13 przedstawiono wszystkie zespoły szkół zawodowych oraz licea ogólnokształcące funkcjonujące jako samodzielne jednostki organizacyjne i w zespołach szkół ogólnokształcących w zależności od liczby oddziałów. Uwzględniono przy tym również funkcjonujące w niektórych zespołach szkół zawodowych gimnazja i licea ogólnokształcące. Najmniejszy zespół szkół liczy 10 oddziałów a największy 51. Najmniejsze liceum ogólnokształcące liczy 4 oddziały, a największe 32.





#### 4.3. Wnioski:

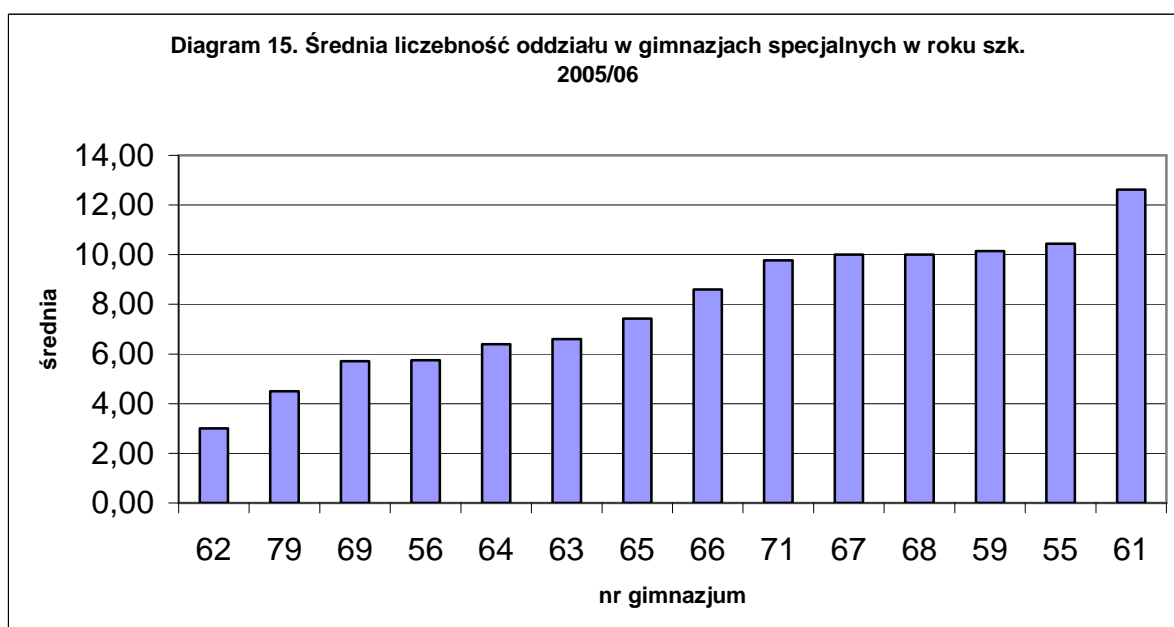
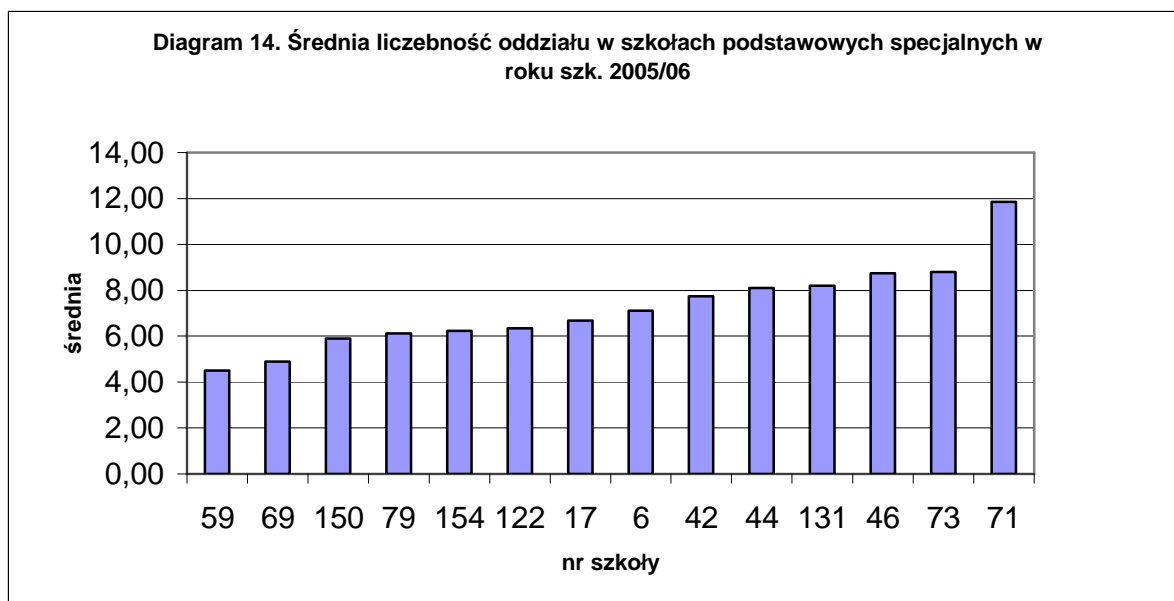
1. Spadkowi liczby uczniów towarzyszy spadek liczby oddziałów (o 103) co powoduje, że średnia liczebność oddziału nie ulega zmniejszeniu, a zmniejsza się zatrudnienie nauczycieli.
2. Prognoza liczby uczniów na rok szkolny 2006/05 pokazuje, że liczba uczniów w szkołach ponadgimnazjalnych nie powinna ulec zmniejszeniu, a nawet możliwy jest niewielki wzrost.
3. Średnia liczebność oddziału w liceach ogólnokształcących przekracza standard 31 uczniów w oddziale i w stosunku do roku ubiegłego wzrosła.
4. Średnia liczebność oddziału w szkołach zawodowych przekracza 29 uczniów i jest na poziomie zbliżonym do roku ubiegłego.
5. Ze względu na to, że do szkół zawodowych trafia coraz więcej młodzieży wymagającej specjalnych metod nauczania należy rozważyć w przyszłości obniżenie standardu średniej liczebności w tych szkołach. Problem ten dotyka w szczególności szkół zasadniczych.

Analiza sieci szkół ponadgimnazjalnych pokazuje, że w obecnej chwili nie ma potrzeby likwidacji żadnej szkoły. W sposób naturalny poprzez brak naboru do niektórych szkół lub otwieranie nowych kierunków zespoły szkół zawodowych reagują na zapotrzebowanie w zakresie kształcenia zawodowego. Dopiero w perspektywie lat 2007-08 należy rozważyć potrzebę połączenia najmniejszych zespołów szkół.

## 5. Szkoły specjalne.

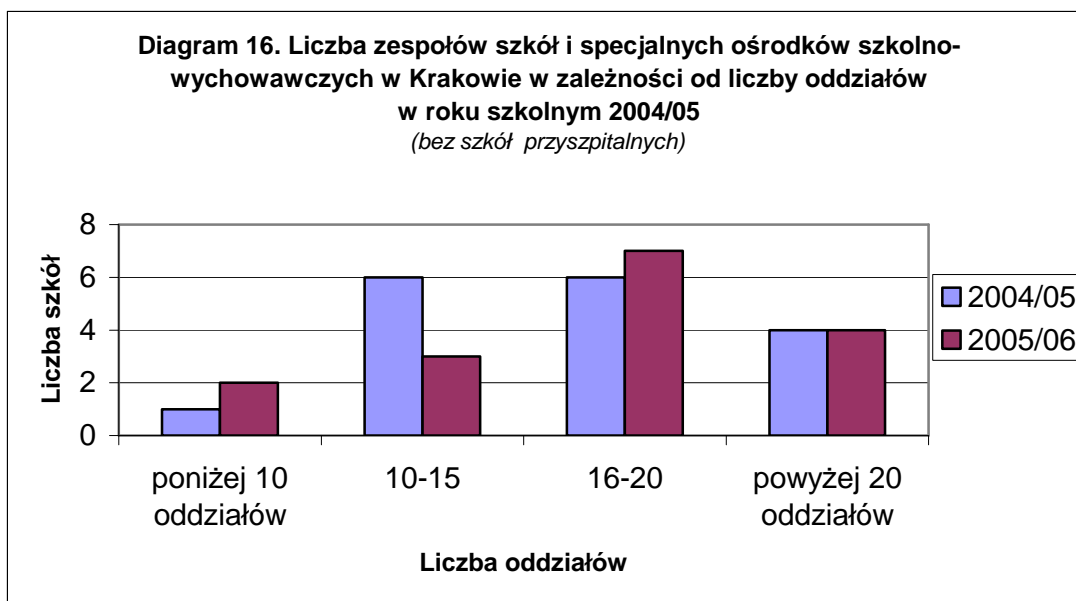
Do przedszkoli i szkół specjalnych wszystkich typów w roku szkolnym 2005/06 uczęszcza 3.683 uczniów (o 12 więcej niż w roku ubiegłym). Najwięcej do szkół zawodowych i liceów profilowanych – 1.211 (o 25 mniej niż w roku ubiegłym) i do szkół podstawowych – 1.122 (o 6 mniej). Do gimnazjów uczęszcza 995 uczniów (o 44 mniej), do przedszkoli – 267 (o 63 więcej), a do liceów ogólnokształcących – 88 (o 14 więcej). W bieżącym roku szkolnym powstały 2 nowe szkoły przysposabiające do pracy dla uczniów umiarkowanie i znacznie upośledzonych oraz filia szkoły podstawowej dla dzieci autystycznych, która kontynuuje kształcenie dzieci metodą behawioralną.

Średnie liczebności oddziału w poszczególnych typach szkół mieszczą się w zasadzie w granicach określonych w przepisach. Poniżej w diagramach 14 i 15 przedstawiono średnie liczebności oddziałów w szkołach podstawowych i gimnazjach.



Obecnie w sieci przedszkoli i szkół specjalnych funkcjonuje 12 zespołów szkół (w tym 4 przyszpitalne i jedna w domu pomocy społecznej), 9 ośrodków szkolno-wychowawczych i jedno przedszkole. Zapewniają one w pełni potrzeby w zakresie kształcenia specjalnego.

Diagram 16 poniżej przedstawia liczbę poszczególnych placówek kształcenia specjalnego w zależności od liczby oddziałów w latach szkolnych 2004/05-2005/06. Najmniejsza placówka liczy 9 oddziałów, największa 49.



Wnioski:

1. W roku szkolnym 2005/06 liczba uczniów we wszystkich typach szkół specjalnych praktycznie nie uległa zmianie. Tendencja ta utrzymuje się przez ostatnie 3 lata.
2. W wielkości szkół w stosunku do roku ubiegłego nie zaszły jakieś poważne zmiany, zwiększyła się liczba szkół liczących 16-20 oddziałów kosztem szkół liczących od 10 do 15 oddziałów.
3. Obecnie funkcjonująca sieć w pełni zaspakaja wszystkie potrzeby w zakresie kształcenia specjalnego

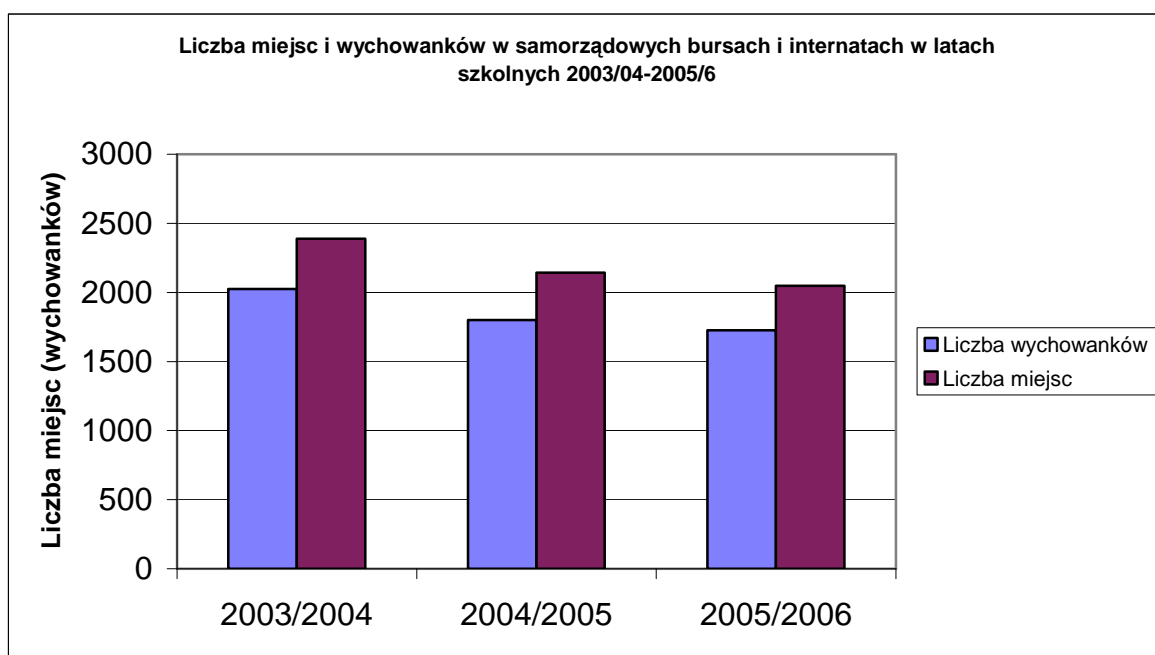
W związku z powyższym nie proponuje się zmian w sieci szkół specjalnych polegających na likwidacji którejkolwiek z nich.

## 6. Sieć internatów i burs.

W roku szkolnym 2005/06 trzy samorządowe bursy i 11 internatów posiada 2049 miejsc, a zamieszkuje je 1726 uczniów i słuchaczy różnych typów szkół.

W Diagramie 17 przedstawiono liczbę miejsc w bursach i internatach w latach 2003-2006 oraz liczbę osób korzystających. W tym okresie w internatach i bursach istniała corocznie pewna nadwyżka miejsc (ok. 300 miejsc). W wyniku likwidacji internatów w Zespole Szkół Specjalnych nr 4 i w Zespole Szkół Mechanicznych nr 3, ograniczeniu liczby miejsc w internacie Zespołu Szkół Inżynierii Środowiska i Melioracji oraz przekształceniu Zespołu Szkół Specjalnych nr 12 wraz z internatem w Specjalny Ośrodek Szkolno-Wychowawczy liczba miejsc uległa zmniejszeniu o ok. 340 z 2388 w roku szkolnym 2003/04 do 2049 w bieżącym roku szkolnym.

Najmniejszymi placówkami są internaty przy Zespole Szkół Mistrzostwa Sportowego (12 miejsc) i przy Centrum Kształcenia Ustawicznego (80 miejsc). Największe internaty funkcjonują przy Zespole Szkół nr 1 (248 miejsc) i Zespole Szkół Melioracji Wodnych i Inżynierii Środowiska (187 miejsc).



Wnioski:

Obecnie funkcjonująca sieć internatów i burs w pełni zaspokaja potrzeby w tym zakresie. Nadwyżkę miejsc nad liczbą wychowanków można w przyszłości, gdy liczba osób korzystających z internatów i burs nie będzie wzrastać, wykorzystać na obniżenie liczby wychowanków w pokojach. Obecnie w internatach mamy najczęściej pokoje 4-osobowe.

## 7. Liczba etatów pedagogicznych.

W Tabeli 6 przedstawiono porównawczo liczbę etatów pedagogicznych wg stopni awansu zawodowego w latach 2004-2005 z podziałem na zadania gminy i powiatu wynikających ze sprawozdań statystycznych EN-3. Liczba etatów w tym okresie zmniejszyła się prawie 319,3 jeśli uwzględni się liczbę godzin ponadwymiarowych w przeliczeniu na etaty 18-godzinne. Najwięcej w obszarze zadań powiatowych (202,7 etatów mniej)

Bez uwzględnienia godzin ponadwymiarowych liczba etatów zmniejsza się o 199,7 etatów.

Przy globalnym spadku liczby etatów należy zauważyć, że wzrosła liczba etatów nauczycieli dyplomowanych (475,6 etatów).

Tabela 6. Liczba etatów nauczycielskich wg stopni awansu zawodowego w latach 2004-2005 z podziałem na zadania gminy i powiatu.

Rok	OGÓŁEM	STAŻYSTA	KONTRAKTOWY	MIANOWANY	DYPLOMOWNY	GODZINY PONADWYMIAROWE
1	2	3	4	5	6	7
<b>2004</b>						
Gmina	6 603,65	288,79	1 049,46	3 279,09	1 986,31	4 253,00
Powiat	5 182,13	300,58	832,60	2 166,94	1 882,01	7 620,00
<b>Razem</b>	<b>11 785,78</b>	<b>589,37</b>	<b>1 882,06</b>	<b>5 446,03</b>	<b>3 868,32</b>	<b>11 873,00</b>
<b>2005</b>						
Gmina	6 606,61	307,74	965,27	3 011,55	2 322,05	3 927
Powiat	4 979,45	256,67	756,40	1 922,54	2 043,84	5 919,00
<b>Razem</b>	<b>11 586,06</b>	<b>564,41</b>	<b>1 721,67</b>	<b>4 934,09</b>	<b>4 365,89</b>	<b>9 846,00</b>

**Spadek, wzrost (2005 - 2004)**

Gmina	2,96	16,58	-96,47	-319,15	313,81	-451
Powiat	-202,68	-43,91	-76,2	-244,4	161,83	-1 701,00

<b>Razem:</b>	<b>-199,72</b>	<b>-27,33</b>	<b>-172,67</b>	<b>-563,55</b>	<b>475,64</b>	<b>-2 152,00</b>
					ETATY z godz. ponadwym.:	<b>-119,56</b>

## 8. Podsumowanie analizy sieci szkół i przedszkoli w roku szkolnym 2005/2006

Sieć placówek oświatowych w Krakowie, w ostatnich 2 latach została skorygowana o 52 jednostki. Obecnie zmiany w istniejącej sieci dotyczą korekt obwodów szkolnych, które realizowane są na bieżąco.

Z analizy sieci szkół wynika, że jedynie zespoły szkół zawodowych, oferujące naukę w ponad 100 zawodach i profilach kształcenia, mogą podlegać w najbliższej przyszłości działaniom opartym na połączeniach we wspólnych budynkach bądź likwidacji.

Szkoły usytuowane na obrzeżach miasta, tak jak to ma miejsce w przypadku Szkoły Podstawowej nr 136, powinny być proponowane do przejęcia przez lokalne społeczności, po to, aby nie zostały wymazane z mapy krakowskiej sieci szkół.

Realizowana polityka zarządzania oświatą, oparta na uchwale Rady Miasta z 3 marca 2004, powoduje, że spadek liczby uczniów jest wolniejszy od spadku liczby oddziałów w naszych szkołach. Dane demograficzne wskazują, że ilość dzieci, które obecnie mają 8-7 i mniej lat zaczyna się stabilizować. Stabilizacja liczby urodzeń w Krakowie, a nawet niewielki wzrost liczby dzieci urodzonych w latach 1998 – 2004, pozwala uznać działania likwidacyjne wobec przedszkoli za zbędne.

Konieczne jest natomiast opracowanie polityki zarządzania oświatą Krakowa na lata 2007 – 2011. Politykę taką Wydział Edukacji jest zobowiązany przygotować w przyszłym roku kalendarzowym.