

URZĄD MIASTA KRAKOWA  
Biuro Planowania Przestrzennego  
Pracownia Branżowa

ZMIANA  
MIEJSCOWEGO PLANU ZAGOSPODAROWANIA PRZESTRZENNEGO  
OBSZARU „SWOSZOWICE-UZDROWISKO”

PROGNOZA ODDZIAŁYWANIA NA ŚRODOWISKO



KRAKÓW, MARZEC 2013

**URZĄD MIASTA KRAKOWA**  
**Biuro Planowania Przestrzennego**

Dyrektor Biura	Bożena Kaczmarska - Michniak
Zastępca Dyrektora Biura	Elżbieta Szczepińska
Kierownik Pracowni Branżowej	Paweł Mleczeko

Autorzy opracowania:

Michał Dejko  
Iwona Kupiec  
Joanna Padoł

Część graficzna:

Pracownia Kartografii i Systemów  
Informacji Przestrzennej

**ZAWARTOŚĆ OPRACOWANIA:  
I. CZĘŚĆ TEKSTOWA**

Wprowadzenie.....	5
1.1.  Informacje wstępne.....	5
1.2.  Podstawa prawna prognozy .....	8
1.3.  Zakres terytorialny.....	8
1.4.  Metodyka pracy .....	8
1.5.  Materiały wykorzystane w opracowaniu .....	10
2.    Stan i funkcjonowanie środowiska.....	13
2.1.  Zasoby środowiska .....	13
2.1.1.  Morfologia i rzeźba terenu .....	13
2.1.2.  Budowa geologiczna .....	13
2.1.3.  Stosunki wodne .....	15
2.1.4.  Gleby.....	18
2.1.5.  Szata roślinna .....	18
2.1.6.  Świat zwierząt .....	19
2.2.  Odporność na degradację i zdolność do regeneracji.....	20
2.3.  Prognoza zmian przy braku realizacji ustaleń zmiany MPZP .....	21
2.4.  Uwarunkowania ekofizjograficzne .....	22
2.5.  Uwarunkowania wynikające ze stanu planistycznego oraz przepisów odrębnych .....	24
2.5.1.  Ustalenia obowiązującego miejscowego planu zagospodarowania przestrzennego „Swoszowice-Uzdrowisko” .....	24
2.5.2.  Ustalenia Studium Uwarunkowań i Kierunków Zagospodarowania Przestrzennego Miasta Krakowa.....	26
2.5.3.  Ustalenia wynikające z przepisów odrębnych dotyczących terenów i obiektów chronionych .....	31
3.    Ustalenia projektu zmiany miejscowego planu zagospodarowania przestrzennego w odniesieniu do ustaleń obowiązującego mpzp obszaru „Swoszowice-Uzdrowisko” .....	32
4.    Cele ochrony środowiska ustanowione na szczeblu międzynarodowym, wspólnotowym i krajowym, istotne z punktu widzenia projektowanego dokumentu, oraz sposoby, w jakich te cele i inne problemy środowiskowe zostały uwzględnione podczas opracowywania dokumentu.....	37
5.    Analiza ustaleń planu .....	39
5.1.  Skutki dla środowiska wynikające z projektowanego przeznaczenia terenów .....	39
5.1.1.  Wprowadzanie gazów lub pyłów do powietrza.....	39
5.1.2.  Wytwarzanie odpadów .....	40
5.1.3.  Wprowadzanie ścieków do wód lub do ziemi oraz zanieczyszczeń do gleb.....	40
5.1.4.  Wykorzystywanie zasobów środowiska.....	41
5.1.5.  Emitowanie hałasu i pól elektromagnetycznych .....	41
5.1.6.  Ryzyko wystąpienia poważnych awarii .....	44
5.2.  Skutki realizacji ustaleń planu na komponenty środowiska .....	44
6.    Ocena ustaleń projektu planu zagospodarowania przestrzennego .....	49
6.1.  Zgodność z uwarunkowaniami ekofizjograficznymi.....	49
6.2.  Zgodność z przepisami prawa .....	50
6.3.  Skuteczność ochrony różnorodności biologicznej.....	51
6.4.  Ocena zagrożeń dla środowiska.....	52
6.5.  Ocena skutków wpływu ustaleń projektu MPZP na istniejące formy ochrony przyrody .....	53
6.6.  Ocena zmian w krajobrazie .....	54
6.7.  Ocena oddziaływania na ludzi .....	55
6.8.  Oddziaływanie na zabytki i dobra materialne.....	55

7.	Możliwości rozwiązań eliminujących lub ograniczających negatywne oddziaływanie na środowisko.....	55
8.	Propozycje dotyczące przewidywanych metod analizy skutków realizacji postanowień projektowanego dokumentu .....	56
9.	Informacja o możliwym transgranicznym oddziaływaniu na środowisko.....	56
10.	Oddziaływanie na obszary Natura 2000.....	57
11.	Wnioski .....	57
12.	Streszczenie w języku niespecjalistycznym.....	58

### **Załączniki:**

1. Tekst miejscowego planu zagospodarowania przestrzennego obszaru „Swoszowice – Uzdrowisko”.

## **II. CZĘŚĆ RYSUNKOWA**

Plansza podstawowa – ‘Zmiana miejscowego planu zagospodarowania przestrzennego obszaru „Swoszowice-Uzdrowisko” Prognoza Oddziaływania na Środowisko’, skala 1:2000.

### **Rysunki zawarte w opracowaniu tekstowym:**

1. Położenie obszaru opracowania na tle terenów sąsiednich.
2. Przeznaczenia terenów wg obowiązujących mpzp na obszarze opracowania i w jego otoczeniu.

## Wprowadzenie

### 1.1. Informacje wstępne

Obszar opracowania położony jest w południowej części Krakowa w dzielnicy X Swoszowice. Od północno-zachodniej strony teren sąsiaduje z autostradową obwodnicą Krakowa, która stanowi istotną barierę w lokalnych powiązaniach, zarówno przyrodniczych jak i społeczno-ekonomicznych. W granicach obszaru opracowania znajduje się w całości strefa A i B, oraz część strefy C Uzdrowiska Swoszowice. Zagospodarowanie związane z działalnością uzdrowiska stanowi charakterystyczne elementy przestrzeni rozmieszczone w centralnej części obszaru opracowania. Tereny zielone związane są głównie z parkiem zdrojowym i rejonem doliny Wilgi. Pozostałe tereny zdominowane są przez jednorodziną zabudowę mieszkaniową.

**Na terenie opracowania obowiązuje miejscowy plan zagospodarowania przestrzennego obszaru „Swoszowice – Uzdrowisko” przyjęty Uchwałą Nr XII/130/11 Rady Miasta Krakowa z dnia 13 kwietnia 2011 r. Plan pozwala stabilizować zasady zagospodarowania przestrzennego w całym obszarze oraz koordynować realizację zagospodarowania w sposób umożliwiający prawidłowe funkcjonowanie lecznictwa uzdrowiskowego.**

Szczegółowe zasady zagospodarowania poszczególnych stref ochronnych określa ustawa o lecznictwie uzdrowiskowym, uzdrowiskach i obszarach ochrony uzdrowiskowej oraz o gminach uzdrowiskowych. Przyjęta przez Sejm RP w dniu 4 marca 2011 r. ustawa o zmianie w/w ustawy oraz niektórych innych ustaw (Dz.U. nr 73 poz. 390 z dnia 6 kwietnia 2011 r.) wprowadziła m.in. zmiany polegające na zmniejszeniu minimalnego udziału terenów zieleni w poszczególnych strefach – w strefie A z 75% na 65%, w strefie B z 55% na 50%. Zmiany te umożliwiają w ograniczonym zakresie powiększenie terenów przeznaczonych dla realizacji inwestycji z zakresu zakładów lecznictwa uzdrowiskowego i urządzeń lecznictwa uzdrowiskowego, a także innych obiektów służących lecznictwu uzdrowiskowemu, w szczególności pensjonatów, restauracji i kawiarni. W rezultacie tych zmian Rada Miasta Krakowa w dniu 7 marca 2012 r. podjęła uchwałę nr XXXIX/507/12 w sprawie przystąpienia do sporządzenia zmiany miejscowego planu zagospodarowania przestrzennego obszaru „Swoszowice-Uzdrowisko” w następującym zakresie:

- a) zmiany definicji powierzchni terenów zielonych zawartej w § 3 pkt. 10 miejscowego planu zagospodarowania przestrzennego „Swoszowice-Uzdrowisko” z uwzględnieniem wymogów Ustawy z dnia 4 marca 2011 r. o zmianie ustawy o lecznictwie uzdrowiskowym, uzdrowiskach i obszarach ochrony uzdrowiskowej oraz o gminach uzdrowiskowych oraz niektórych innych ustaw (Dz. U. Nr 73, poz. 390);
- b) ustaleń planu dla terenów oznaczonych symbolami: 1-4LU/ZP, 7LU/ZP, 1LU, 2KS, 2KDL- na odcinku ul. Borowinowej od ul. Wypoczynkowej do wschodniej granicy planu, 12MN i 13MN – w zakresie zmiany przebiegu nieprzekraczalnych linii zabudowy wzdłuż ul. Borowinowej.

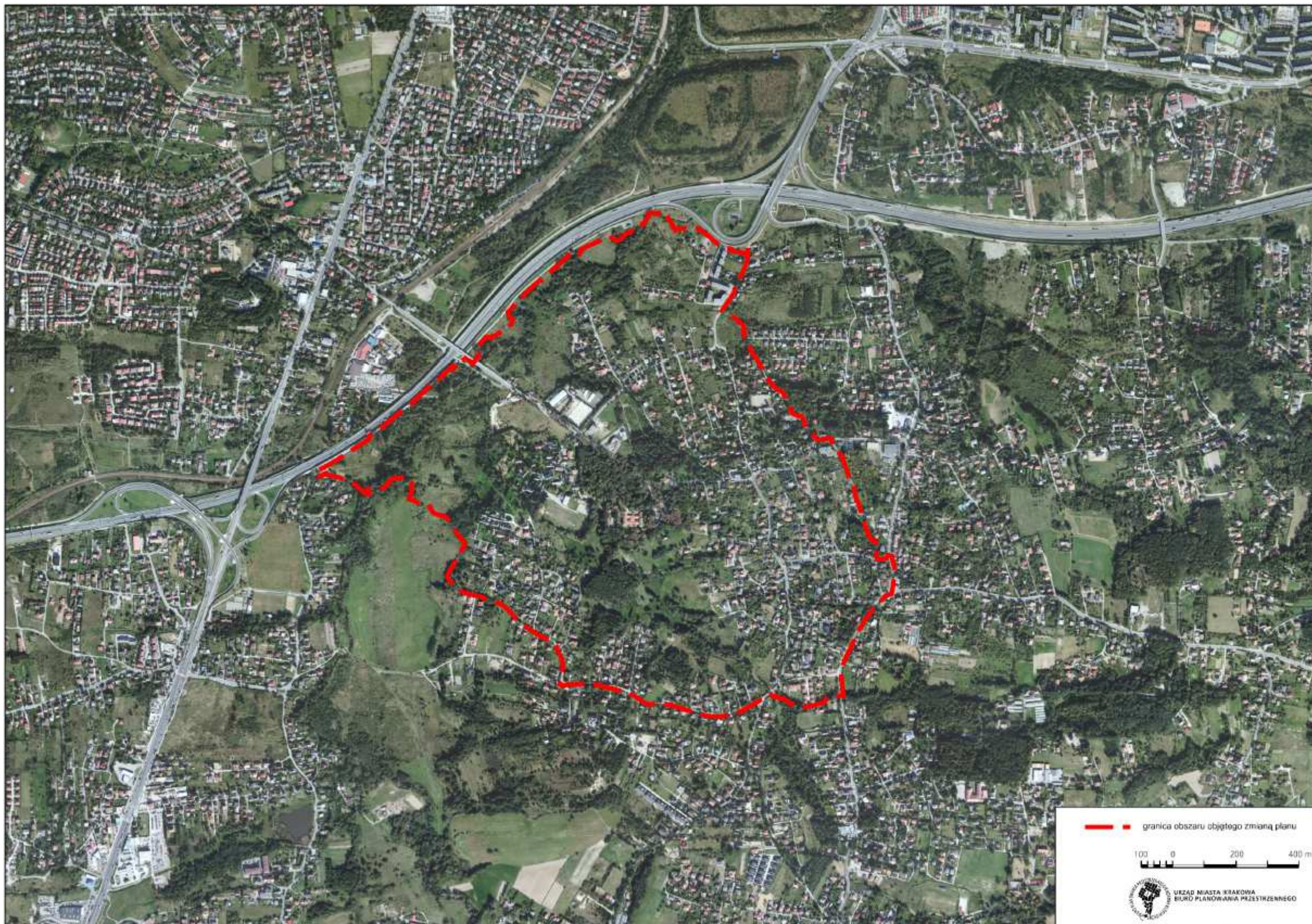
W wymienionych terenach lecznictwa uzdrowiskowego w tym parku zdrojowego (za wyjątkiem 4LU/ZP) dopuszczono powstawanie obiektów budowlanych w granicach nowych nieprzekraczalnych linii zabudowy. W terenie 1LU/ZP dopuszczono powstawanie urządzeń sportowych – kortów tenisowych. W miejsce terenu 2KDL od skrzyżowania z ul. Chałubińskiego do granicy z obszarem objętym planem „Swoszowice-Wschód” i terenu 2KS wprowadzono teren 18ZP, przez co rezygnuje się z koncepcji połączenia ul. Borowinowej z ul. Myślenicką. W rozdziale 3 niniejszej prognozy zestawiono ustalenia projektu zmiany

miejscowego planu zagospodarowania przestrzennego obszaru „Swoszowice – Uzdrowisko” z ustaleniami planu obowiązującego.

**Projekt obowiązującego miejscowego planu zagospodarowania przestrzennego obszaru „Swoszowice – Uzdrowisko” podlegał opiniowaniu przez właściwe organy w ramach strategicznej oceny oddziaływania na środowisko:**

- Uzyskano uzgodnienia zakresu i stopnia szczegółowości informacji wymaganych w prognozie oddziaływania na środowisko dla projektu miejscowego planu zagospodarowania przestrzennego obszaru Swoszowice – Uzdrowisko.
  - Regionalnego Dyrektora Ochrony Środowiska w Krakowie - pismo znak: OO.JJ.7041-3-29-09 z dnia 10 lutego 2009 r.
  - Państwowego Powiatowego Inspektora Sanitarnego w Krakowie - pismo znak: NZ-PG-420-57/09 z dnia 2 lutego 2009 r.
- Projekt planu wraz z prognozą oddziaływania na środowisko został przedstawiony do opiniowania przez organy:
  - właściwego państwowego inspektora sanitarnego i uzyskał opinię i uzgodnienie pozytywne znak: NZ-PG-420-376/09 z dnia 1 czerwca 2009 r. Państwowego Powiatowego Inspektora Sanitarnego w Krakowie,
  - Regionalnego Dyrektora Ochrony Środowiska - opinia nie wpłynęła – projekt uważa się za zaopiniowany na podstawie art. 25 ust. 2 ustawy z dnia 27 marca 2003 r. o planowaniu i zagospodarowaniu przestrzennym.
- Po zakończeniu procedury sporządzania projektu planu, w dniu 1 marca 2010 r., organ sporządzający przekazał Radzie Miasta Krakowa ww. projekt w celu uchwalenia. Rada Miasta stwierdziła konieczność wprowadzenia zmian do projektu, przegłosowując zgłoszone poprawki. W wyniku wprowadzenia zmian, należało zgodnie z art. 19 przeprowadzić ponownie czynności procedury zawartej w art. 17 ustawy o planowaniu i zagospodarowaniu przestrzennym.
- W związku z powyższym zmieniony projekt planu wraz z prognozą oddziaływania na środowisko zaktualizowaną w zakresie zmian wprowadzonych przez Radę Miasta Krakowa został poddany ponownie opiniowaniu przez organy i uzyskał opinie:
  - Państwowego Powiatowego Inspektora Sanitarnego w Krakowie: pismo znak: NZ-PG-420-534/10 z dnia 28.09.2010 r.,
  - Regionalnego Dyrektora Ochrony Środowiska w Krakowie: pismo znak OO.JJ.7041-3-42-10 z dnia 26.08.2010 r.
- W związku z uzyskaniem negatywnych uzgodnień oraz negatywnej opinii RDOŚ projekt planu w pierwotnej, uzgodnionej i zaopiniowanej pozytywnie wersji (przed wprowadzeniem zmian przez RMK) został ponownie przedłożony Radzie Miasta Krakowa w celu uchwalenia.
- **Plan uchwalono 13 kwietnia 2011 roku i obowiązuje od 19 czerwca 2011 roku.**

Rys.1. Położenie obszaru opracowania na tle terenów sąsiednich.



## 1.2. Podstawa prawna prognozy

Podstawą dla opracowania prognozy są:

- Uchwała Nr XXXIX/507/12 Rady Miasta Krakowa z dnia 7 marca 2012 r. w sprawie przystąpienia do sporządzenia zmiany miejscowego planu zagospodarowania przestrzennego obszaru "Swoszowice - Uzdrowisko". Opracowanie zmiany planu prowadzone w Biurze Planowania Przestrzennego UMK obejmuje także sporządzenie Prognozy oddziaływania na środowisko
- Uchwała Nr XII/130/11 Rady Miasta Krakowa z dnia 13 kwietnia 2011 r. w sprawie uchwalenia miejscowego planu zagospodarowania przestrzennego obszaru "Swoszowice-Uzdrowisko"
- Ustawa z dnia 3 października 2008 r. *o udostępnianiu informacji o środowisku i jego ochronie, udziale społeczeństwa w ochronie środowiska oraz o ocenach oddziaływania na środowisko* (Dz. U. 2008 nr 199, poz. 1227 z późn. zm.)
- Ustawa z dnia 27 kwietnia 2001 r. *prawo ochrony środowiska* (Dz. U. z 2008 r. Nr 25, poz. 150 z późn. zm.)
- Ustawa z dnia 16 kwietnia 2004 *o ochronie przyrody* (Dz.U.09.151.1220 z późn. zm.)
- Ustawa z dnia 27 marca 2003 r. *o planowaniu i zagospodarowaniu przestrzennym* (Dz. U. z 2012 r., poz. 647 z późn. zm.)
- Ustawa z dnia 28 lipca 2005 r. *o lecznictwie uzdrowiskowym, uzdrowiskach i obszarach ochrony uzdrowiskowej oraz o gminach uzdrowiskowych* (Dz.U.2012.651 j.t.).
- Ustawa z dnia 9 czerwca 2011 r. *Prawo geologiczne i górnicze* (Dz.U.2011.163.981)
- Rozporządzenie Rady Ministrów z dnia 9 listopada 2010 r. *w sprawie przedsięwzięć mogących znacząco oddziaływać na środowisko* (Dz. U. nr 213 poz. 1397).
- Rozporządzenie Ministra Środowiska z dnia 14 listopada 2002 roku *w sprawie szczegółowych warunków, jakim powinna odpowiadać prognoza oddziaływania na środowisko dotycząca projektów miejscowych planów zagospodarowania przestrzennego* (Dz. U. Nr 197, poz. 1667) (nieobowiązujące).
- Pismo (uzgodnienie) RDOŚ w Krakowie znak OO.411.3.83.2012.MN.
- Pismo (uzgodnienie) PPIS w Krakowie znak NZ-PG-420-371-12 ZI/2012/07/535.

## 1.3. Zakres terytorialny

Opracowanie obejmuje obszar wyznaczony rysunkiem projektu miejscowego planu zagospodarowania przestrzennego w granicach określonych uchwałą Rady Miasta Krakowa. Ponadto w niezbędnych przypadkach nawiązano do stanu istniejącego i planowanego zagospodarowania terenów w bezpośrednim otoczeniu granic projektowanego planu, rozszerzając w koniecznych przypadkach zasięg opracowania zgodnie z prognozowanym zasięgiem oddziaływań zagospodarowania obszaru.

## 1.4. Metodyka pracy

Zakres opracowania uwzględnia wymagania określone w art. 51 Ustawy z dnia 3 października 2008 r. *o udostępnianiu informacji o środowisku i jego ochronie, udziale społeczeństwa w ochronie środowiska oraz o ocenach oddziaływania na środowisko*. Problematyka opracowania uwzględnia dodatkowo wymagania określone w Rozporządzeniu Ministra Środowiska z dnia 14 listopada 2002 roku *w sprawie szczegółowych warunków*,



*jakim powinna odpowiadać prognoza oddziaływania na środowisko dotycząca projektów miejscowych planów zagospodarowania przestrzennego (Dz. U. Nr 197, poz. 1667). Rozporządzenie powyższe utraciło moc z chwilą nowelizacji Prawa ochrony środowiska (z dniem 25 lipca 2005), w niniejszym opracowaniu posłużono się nim w celach pomocniczych.*

Podstawowym celem prognozy, opracowywanej równocześnie z projektem planu jest poszukiwanie i wskazanie możliwości rozwiązań planistycznych najkorzystniejszych dla stanu środowiska, poprzez:

- Identyfikację i ocenę najbardziej prawdopodobnych wpływów na biofizyczne i zdrowotne komponenty środowiska określonego obszaru, jakie może wywołać realizacja dyspozycji przestrzennych zawartych w projekcie planu,
- Dyskusję i współpracę autora prognozy z autorem projektu planu celem eliminacji rozwiązań i ustaleń niemożliwych do przyjęcia ze względu na ewentualne negatywne skutki dla środowiska lub zagrożenie dla zdrowia mieszkańców,
- Pełne poinformowanie podmiotów planu, tj. wnioskodawców, społeczność lokalną i organy samorządu o skutkach wpływu ustaleń planu dla środowiska przyrodniczego.

Zadanie to wymaga interdyscyplinarnej analizy procesów i zjawisk zachodzących w środowisku, przy uwzględnieniu zmian w szeroko rozumianym otoczeniu (niezwiązanym z planem), na które składa się system prawny, postęp cywilizacyjny i techniczny, zachowania i przemiany świadomości społeczności lokalnej itp. Zasadniczo przy opracowywaniu prognozy zastosowano metodę opisową oraz tzw. nakładkową w zakresie części kartograficznej.

Analizy przeprowadzone w ramach prognozy oparto na założeniach, że stanem odniesienia dla prognozy są:

- Istniejący stan środowiska przyrodniczego i zagospodarowania terenu, określony w opracowaniu ekofizjograficznym wykonanym dla potrzeb miejscowych planów zagospodarowania przestrzennego obszarów Swoszowice – Uzdrawisko, Swoszowice – Południe, Swoszowice – Wschód, Wróblowice, Zbydniowice w Krakowie oraz późniejszych materiałów i wizji terenowej,
- Uwarunkowania wynikające z ustaleń projektu zmiany miejscowego planu zagospodarowania przestrzennego obszaru "Swoszowice - Uzdrawisko" oraz Studium Uwarunkowań i Kierunków Zagospodarowania Przestrzennego Miasta Krakowa,
- Działania związane z realizacją systemów technicznych na obszarze objętym planem realizowane będą zgodnie z zasadami przyjętymi w planie miejscowym.

Ocenę możliwych przemian komponentów środowiska przeprowadzono w oparciu o analizę ich funkcjonowania w istniejącej strukturze przestrzennej.

Etapem końcowym jest ocena skutku, czyli wynikowego stanu komponentów środowiska, powstałego na skutek przemian w jego funkcjonowaniu, spowodowanych realizacją ustaleń planu oraz sformułowanie propozycji zmian lub alternatywnej wersji

ustaleń, wynikających z troski o osiągnięcie możliwie korzystnego stanu środowiska w warunkach projektowanego zagospodarowania przestrzennego obszaru.

Opracowanie złożone jest z następujących głównych części:

- Analiza uwarunkowań środowiskowych (głównie w oparciu o sporządzone na potrzeby planu opracowanie ekofizjograficzne);
- Identyfikacja oddziaływań na środowisko związanych z realizacją i funkcjonowaniem obszaru;
- Prognoza zmian stanu środowiska na skutek realizacji ustaleń planu wraz z możliwym określeniem ich możliwego zasięgu;
- Prognoza możliwego wpływu zmian środowiska na zdrowie i warunki życia użytkowników i mieszkańców;
- Propozycje modyfikacji ustaleń planu oraz działań i przedsięwzięć zmierzających do ograniczenia negatywnego wpływu proponowanych rozwiązań na środowisko przyrodnicze i warunki życia mieszkańców.

Prognoza składa się z części tekstowej i załączników graficznych.

### **1.5. Materiały wykorzystane w opracowaniu**

1. Studium Uwarunkowań i Kierunków Zagospodarowania Przestrzennego Miasta Krakowa - Uchwała Nr XII /87/03 Rady Miasta Krakowa z dnia 16 kwietnia 2003 r. zmieniona uchwałą Nr XCIII/1256/10 Rady Miasta Krakowa z dnia 3 marca 2010 r. w sprawie uchwalenia zmiany Studium Uwarunkowań i Kierunków Zagospodarowania Przestrzennego Miasta Krakowa w rejonie Sanktuarium Bożego Miłosierdzia w Łagiewnikach oraz przyjęcia tekstu jednolitego Studium uwarunkowań i kierunków zagospodarowania przestrzennego Miasta Krakowa wynikającego z tej zmiany Studium
2. Plan Rozwoju dla Osiedla Uzdrowisko Swoszowice, Załącznik do uchwały Nr LXXIV/952/09 Rady Miasta Krakowa z dnia 3 czerwca 2009 r. Gmina Miejska Kraków, maj 2009.
3. Porwisz A. i in., wrzesień 2008, Operat Uzdrowiska Swoszowice Gminy Miejskiej Kraków, Zespół Usług Hydrogeologicznych s.c., Kraków. Część opisowa operatu, przyjęta zarządzeniem Nr 963/2008 Prezydenta Miasta Krakowa z dnia 20 maja 2008 r., uzupełniona zgodnie z wnioskami Ministra Zdrowia z dnia 3 lipca 2008 r.
4. Węclawowicz-Bilska E. i in, 2010, Program tworzenia i ulepszania infrastruktury komunalnej dla Osiedla Uzdrowisko Swoszowice, Kraków, Biuro Infrastruktury Miasta UMK.
5. Sułkowski A. i in., 2007, Opracowanie ekofizjograficzne podstawowe dla potrzeb miejscowych planów zagospodarowania przestrzennego obszarów Swoszowice – Uzdrowisko, Swoszowice – Południe, Swoszowice – Wschód, Wróblowice, Zbydniowice w Krakowie, Oikos Pracownia Ochrony Środowiska, Kraków.
6. Sułkowski A., Kanach J., 2009, Prognoza oddziaływania na środowisko miejscowego planu zagospodarowania przestrzennego obszaru „Swoszowice – Uzdrowisko” w Krakowie, Oikos Pracownia Ochrony Środowiska, Kraków.
7. Zmiana Studium uwarunkowań i kierunków zagospodarowania przestrzennego miasta Krakowa. Opracowanie ekofizjograficzne. Oprac. UMK. Kraków, 2006.
8. Opracowanie ekofizjograficzne Miasta Krakowa do zmiany Studium uwarunkowań i kierunków zagospodarowania przestrzennego, B. Degórska [red.], Kraków, 2010 (z aktualizacją danych w 2011 r.)
9. Mapa roślinności rzeczywistej i wyznaczenie obszarów przyrodniczo najcenniejszych, niezbędnych dla zachowania równowagi ekosystemu miasta – oprac. na zlecenie UMK, ProGea Consulting. Kraków, 2006/07.

10. Dubiel E., Szwagrzyk J. (red.), Atlas roślinności rzeczywistej Krakowa. UMK, Kraków 2008.
11. Kudłek J., Pępkowska A., Walasz K., Weiner J., 2005, Koncepcja ochrony różnorodności biotycznej
12. Program ochrony Środowiska Województwa Małopolskiego na lata 2007-2014 (uchwała Sejmiku Województwa Małopolskiego Nr XI/133/07 z dnia 24 września 2007 r.)
13. Program ochrony powietrza dla województwa małopolskiego (uchwała Nr XXXIX/612/09 Sejmiku Województwa Małopolskiego z dnia 21 grudnia 2009 r.), Kraków, 2009.
14. Program Ochrony Środowiska dla miasta Krakowa na lata 2012-2015 z uwzględnieniem zadań zrealizowanych w 2011 r. oraz perspektywą na lata 2016-2019”, (Uchwała nr LXI/863/12 Rady Miasta Krakowa z dnia 21 listopada 2012 r).
15. Program ochrony przed hałasem dla Miasta Krakowa. (Uchwała nr LXXXIII/1093/09 Rady Miasta Krakowa z dnia 21 października 2009 r.)
16. Program Ochrony Środowiska dla Miasta Krakowa na lata 2005 – 2007 przyjęty Uchwałą Nr LXXV/737/05 Rady Miasta Krakowa z dnia 13 kwietnia 2005 r.
17. Plan Zagospodarowania Województwa Małopolskiego, Kraków 2003.
18. Wskazania odnośnie sposobu zagospodarowania przestrzennego obszaru „Swoszowice – Uzdrowisko” – pismo Wydziału Kształtowania Środowiska Urzędu Miasta Krakowa z dnia 31.07.2012.
19. Inwentaryzacja wraz z udokumentowaniem terenów zagrożonych ruchami masowymi oraz terenów, na których ruchy te występują w obrębie obszaru dzielnic VIII-XIII, M. Krakowa, Państwowy Instytut Geologiczny oddz. Karpacki, 2007, Kraków.
20. Baza danych geologiczno-inżynierskich wraz z opracowaniem atlasu geologiczno-inżynierskiego aglomeracji krakowskiej. Państwowy Instytut Geologiczny. Kraków, 2007
21. Praca zbiorowa, 1974. Kraków – środowisko geograficzne, Folia Geographica, Series Geographica – Physica, vol. VIII, PWN, Warszawa – Kraków.
22. Raport o stanie środowiska naturalnego w województwie małopolskim w 2010 r. WIOŚ, Kraków 2011.
23. Małopolska sieć monitoringu zanieczyszczeń powietrza (<http://213.17.128.227/iseo/>).
24. Ocena jakości powietrza w województwie małopolskim w 2011 roku. WIOŚ, Kraków, 2012.
25. Ocena jakości wód w województwie małopolskim w 2008 roku, WIOŚ, Kraków 2009.
26. Charakterystyka pokrywy glebowej na obszarze miasta Krakowa, 2008, IGiGP UJ Kraków.
27. Ocena oddziaływania na środowisko, [www.chem.univ.gda.pl/~bojirka/OOS.pdf](http://www.chem.univ.gda.pl/~bojirka/OOS.pdf)
28. Koncepcja odwodnienia i poprawy bezpieczeństwa powodziowego miasta Krakowa, 2011.
29. „Dokumentacja geologiczno inżynierska do południowego obejścia autostradowego Krakowa. Etap I.” GEOPOL Katowice 1998.
30. „Dokumentacja hydrogeologiczna obszarów alimentacji złoża wód leczniczych Swoszowice.”, Przedsiębiorstwo Geologiczne S.A. Kraków 1997.
31. Gradziński R., „Przewodnik geologiczny po okolicach Krakowa” Wydawnictwa Geologiczne Warszawa 1972.
32. Gröner (1996) „Pakiet ekologiczny dla Swoszowic - studium rehabilitacji Swoszowic”, wraz z materiałami dodatkowymi (opinie, protokoły, wnioski i postulaty).
33. Małecki Z., Słysz K. z zesp (1993). Ocena oddziaływania na środowisko autostrady na odcinku obejścia południowego. PAN Instytut Inżynierii Środowiska - Instytut Gospodarki Przestrzennej i Komunalnej O/Kraków.
34. Pr. zesp: Kudłek J., Pępkowska A., Walasz K., Weiner J. (2005) Koncepcja ochrony różnorodności biotycznej M. Krakowa. Uniw. Jagielloński., Inst. Nauk o Środowisku.
35. Porwisz B., Radwan J., Mądry J. (1994) „Projekt badań dla wyznaczenia stref alimentacji złoża wód leczniczych Swoszowic”, Przedsiębiorstwo Geologiczne S.A., Kraków.
36. Porwisz B. (1995) Ocena oddziaływania na środowisko eksploatacji wód leczniczych przez Uzdrowski Zakład Górniczy „Kraków” o/Swoszowice. Przeds. Nauk-Techn. „Omega”. Kraków 1995.

37. „Projekt prac geologicznych do projektu wstępnego wybranych obiektów południowego obejścia autostradowego Krakowa”, GEOPOL Katowice 1998
38. Radwan J., Porwisz B., Mądry J. (1993), Ekspertyza hydrogeologiczna dotycząca spadku wydajności źródeł mineralnych wód leczniczych w Krakowie – Swoszowicach., Przedsiębiorstwo Geologiczne S.A., Kraków.
39. Raport o stanie środowiska w województwie małopolskim w r. 2005, Państwowa Inspekcja Ochrony Środowiska, Inspektorat Wojewódzki w Krakowie, Publ. internetowa.
40. Węclawowicz - Bilka E. (1993). Analiza możliwości rozwoju funkcji uzdrowiskowej w Krakowie. Zespół rekreacyjno - leczniczy Swoszowice.
41. Uproszczony plan urządzeniowy lasów będących własnością osób fizycznych, miasto Kraków, województwo Małopolskie (GEOLAS, Biuro Techniczno – Leśne, Kraków 1999, projekt).
42. Inwentaryzacja lasów będących własnością osób fizycznych, miasto Kraków, województwo Małopolskie (GEOLAS, Biuro Techniczno – Leśne, Kraków 1999).
43. Kaziuk H., Lewandowski J., „Objaśnienia do Mapy Geologicznej Polski w skali 1:200000”, Wydawnictwa Geologiczne Warszawa 1980.
44. Dokumentacja określająca warunki hydrogeologiczne dla ustanowienia obszarów ochronnych zbiornika wód podziemnych Częstochowa (E) (GZWP nr 326). Przedsiębiorstwo Geologiczne we Wrocławiu „PROXIMA S.A”, 2008.
45. Poradniki ochrony siedlisk i gatunków Natura 2000 – podręcznik metodyczny, Tom 2: Wody słodkie i torfowiska, Tom 3: Murawy, łąki, ziołorośla, wrzosowiska, zarośla, Tom 5: Lasy i bory, Ministerstwo Środowiska.
46. Poradniki ochrony siedlisk i gatunków Natura 2000 – podręcznik metodyczny, Tom 8: Ptaki część 2, Ministerstwo Środowiska.
47. Uchwała Nr LX/784/08 Rady Miasta Krakowa z dnia 17 grudnia 2008 r. w sprawie nadania statutu dla Osiedla Uzdrowisko Swoszowice.
48. wioś <http://www.krakow.pios.gov.pl/publikacje/2012/pem11.pdf>
49. Rackiewicz I. (red.), Diagnoza stanu środowiska miasta Krakowa (etap I), Atmoterm, Kraków, 2012.

Materiały kartograficzne:

50. Mapa zasadnicza miasta Krakowa, skala: 1 : 500, 1 : 2 000.
51. Mapy akustyczne miasta Krakowa, 2012.
52. Ortofotomapa Miasta Krakowa, 2009, Skala 1: 2000..
53. Ortofotomapa Miasta Krakowa. 1970 . Skala 1: 2000.
54. Fotoplan Miasta Krakowa, 2011.
55. Mapa Hydrogeologiczna obszaru Krakowa, skala 1 : 25 000.
56. Szczegółowa mapa geologiczna Polski 1 : 50 000, ark.974 Kraków , 1993. Państwowy Instytut Geologiczny, Warszawa.
57. Rastrowa mapa podziału hydrograficznego Polski, ark. M-34-64-D, skala 1:50 000.
58. Hipsometryczny atlas Krakowa, Jędrzychowski I. [red.], 2008, Biuro Planowania Przestrzennego UMK.
59. Mapa Geologiczna Polski skala 1:50 000 ark. nr 996 Myślenice; A – mapa bez utworów czwartorzędowych. Wydawnictwa Geologiczne Warszawa 1979.
60. Mapa Geologiczna Polski skala 1:50 000 ark. nr 996 Myślenice; B – mapa z utworami czwartorzędowymi. Wydawnictwa Geologiczne Warszawa 1979.
61. Mapa Geologiczna Polski skala 1:50 000 ark. nr 973 Kraków; A – mapa bez utworów czwartorzędowych. Wydawnictwa Geologiczne Warszawa 1992.
62. Mapa Geologiczna Polski skala 1:50 000 ark. nr 973 Kraków; A – mapa z utworami czwartorzędowymi. Wydawnictwa Geologiczne Warszawa 1992.

## 2. Stan i funkcjonowanie środowiska

*Rozdział opracowany w oparciu o „Opracowanie ekofizjograficzne podstawowe dla potrzeb miejscowych planów zagospodarowania przestrzennego obszarów Swoszowice – Uzdrowisko, Swoszowice – Południe, Swoszowice – Wschód, Wróblowice, Zbydniowice w Krakowie” [5], literatura wykorzystana w Opracowaniu została przytoczona w punkcie powyżej. Z uwagi na rozległość terenu objętego opracowaniem ekofizjograficznym dokonano selekcji informacji. Niektóre zagadnienia uzupełniono wykorzystując później powstałe materiały oraz inwentaryzację terenową.*

### 2.1. Zasoby środowiska

#### 2.1.1. Morfologia i rzeźba terenu

Obszar opracowania zajmuje część szerokiej na kilkaset metrów, płaskodennej doliny Wilgi oraz jej wschodniego zbocza. Dno tej doliny jest rozcięte wąskim, stromościennym korytem rzeki, które wcina się w powierzchnię terasy dolinnej na głębokość przekraczającą miejscami 5 m. Zbocze doliny Wilgi rozcina dolina potoku Wróblowickiego nadając obszarowi charakterystyczną rzeźbę - kopulasto ukształtowanych pagórów pozbawionych form śmieiej zarysowanych. Obszar opracowania pod względem ukształtowania terenu posiada formy charakterystyczne dla Wysoczyzny Krakowskiej, w skład której wchodzi. Są to przede wszystkim kopulasto zarysowane pagóry wierzchowinowe i ich skłony, przedzielone obniżeniami dolinnymi w kształcie niecek, o płaskich dnach i zboczach o przeważnie łagodnych spadkach. Lokalnie występują stoki o większych spadkach, nawet przekraczające 20%.

#### 2.1.2. Budowa geologiczna

W starszym podłożu występują utwory ilaste oraz gipsy i margle, w tym siarkonośne, wieku miocenijskiego. Utwory czwartorzędowe wykształcone są w północno-zachodnim obrzeżeniu jako aluwia miąższości 10 - 15 m, rzeki Wilgi. Pozostałą część obszaru pokrywają piaski, piaski gliniaste, gliny i gliny pylaste o grubości do 5 m, przeważnie 2 - 3 m oraz aluwia potoku Wróblowickiego o miąższości około 5 m. Ponadto występują nasypy grubości około 1 m złożone z gruntów miejscowych lokalnie przemieszczonych, z domieszką gruzu i humusu, oraz hałdy starej kopalni siarki.

Od XV wieku do 1917 roku z zalegających w rejonie Swoszowic osadów chemicznych - gipsów, często przeobrażonych w wapienie i margle osiarkowane, eksploatowano metodami górniczymi siarkę.

Obecnie eksploatuje się tu wyłącznie wody mineralne, których występowanie jest uwarunkowane po części warunkami naturalnymi (występowanie siarki rodzimej), po części wcześniej prowadzoną działalnością górniczą. Szerzej kwestie związane z występowaniem wód mineralnych i ich eksploatacją, jak również ochroną omówiono w dalszej części opracowania.

W opracowaniu ekofizjograficznym [5] dokonano oceny warunków geotechnicznych dla potrzeb budownictwa.

Grunty występujące na terenie opracowania podzielono pod kątem przydatności do posadowienia obiektów budowlanych. Ze względu na warunki geologiczno-inżynierskie w granicach obszaru „Swoszowice-Uzdrowisko” wydzielono 6 różnych typów utworów

geologicznych (spośród 18-stu typów utworów wydzielonych dla całego obszaru objętego opracowaniem ekofizjograficznym [5]).

Tab.1. Podział i ocena gruntów w zależności od warunków geologiczno inżynierskich w granicach obszaru „Swoszowice-Uzdrowisko”.

Symbol	Nazwa gruntów	Opis gruntów oraz warunków geologiczno inżynierskich i hydrogeologicznych (czwartorzędowego poziomu wodonośnego)	Ocena warunków geologiczno inżynierskich*
Aw	aluwia rzeki Wilgi	osady Wilgi osiągają miąższość do 15 m, dzielą się na część górną miąższości 3÷6 m zbudowaną głównie z glin pylastych, pyłów oraz gruntów organicznych przewarstwionych piaskami, niżej zalegają grunty z przewagą piasków i pospółek, sączenia wód zawieszonych, ustabilizowany poziom wód gruntowych występuje na głębokości 1÷3 m p.p.t., starsze podłoże zbudowane jest z serii ilastych miocenu z poziomem osadów chemicznych (gipsy, anhydryty, utwory siarkonośne), a w południowo-wschodniej części z utworów fliszu tj. warstw iłowców i piaskowców	<b>złożone</b> warstwy zalegają poziomo ale występują grunty słabonośne oraz płytki poziom wód gruntowych, a wyżej wody zawieszane
Ap	aluwia potoków	osady potoków osiągają miąższość do 5 m, zbudowane są głównie z piasków, pyłów i glin oraz gruntów organicznych, sączenia wód zawieszonych, ustabilizowany poziom wód gruntowych występuje na głębokości 1÷3 m p.p.t., starsze podłoże zbudowane jest z serii ilastych miocenu z poziomem osadów chemicznych (gipsy, anhydryty, utwory siarkonośne)	<b>złożone</b> warstwy zalegają poziomo ale występują grunty słabonośne oraz płytki poziom wód gruntowych, a wyżej wody zawieszane
P	piaski przewarstwione glinami o miąższości do 5 m, w podłożu serie ilaste miocenu	piaski i piaski gliniaste przewarstwione glinami o miąższości do 5 m, ustabilizowany poziom wód gruntowych występuje na głębokości 1÷3 m p.p.t., starsze podłoże zbudowane jest z serii ilastych miocenu z poziomem osadów chemicznych (gipsy, anhydryty, utwory siarkonośne)	<b>proste i złożone</b> warstwy zalegają poziomo bez gruntów słabonośnych, warunki złożone w przypadku wystąpienia poziomu wód gruntowych, powyżej posadowienia fundamentów

PP	piaski przewarstwione glinami o miąższości powyżej 5 m, w podłożu serie ilaste miocenu	piaski i piaski gliniaste przewarstwione glinami, w dolnej partii przeważają gliny, miąższość powyżej 5 m do 16m największe miąższości na ob. Swoszowice – Południe, ustabilizowany poziom wód gruntowych występuje na głębokości 1÷5 m p.p.t., starsze podłoże zbudowane jest z serii ilastych miocenu z poziomem osadów chemicznych (gipsy, anhydryty, utwory siarkonośne)	<b>proste i złożone</b> warstwy zalegają poziomo bez gruntów słabonośnych, warunki złożone w przypadku wystąpienia poziomu wód gruntowych, powyżej posadowienia fundamentów
G	gliny przewarstwione piaskami, o miąższości do 5 m, w podłożu serie ilaste miocenu	gliny i gliny pylaste przewarstwione piaskami, miąższości do 5 m, sączenia wód zawieszonych, brak ciągłego poziomu wód gruntowych, starsze podłoże zbudowane jest z serii ilastych miocenu z poziomem osadów chemicznych (gipsy, anhydryty, utwory siarkonośne)	<b>proste i złożone</b> warstwy zalegają poziomo, ale mogą wystąpić grunty słabonośne: spoiste miękkoplastyczne, sączenia wód zawieszonych
GG	gliny przewarstwione piaskami, o miąższości powyżej 5 m, w podłożu serie ilaste miocenu	gliny i gliny pylaste przewarstwione piaskami, miąższości z reguły nieznacznie powyżej 5 m, maksymalnie do 15 m, sączenia wód zawieszonych, brak ciągłego poziomu wód gruntowych, starsze podłoże zbudowane jest z serii ilastych miocenu z poziomem osadów chemicznych (gipsy, anhydryty, utwory siarkonośne)	<b>proste i złożone</b> warstwy zalegają poziomo, ale mogą wystąpić grunty słabonośne: spoiste miękkoplastyczne, sączenia wód zawieszonych

### 2.1.3. Stosunki wodne

Cały obszar leży w zlewni Wilgi. Wody powierzchniowe to Wilga i małe cieki - jej prawobrzeżne dopływy, spośród których największy to potok Wróblowicki. Spłaszczone dna dolin są często podmokłe. Podmokłości występują również lokalnie na zboczach poza dolinkami, w miejscach gdzie pojawiają się wysięki wód podziemnych na zalegających bezpośrednio pod cienką warstwą gleby słaboprzepuszczalnych ilastych utworach mioceńskich (warstwy chodenickie).

Na omawianym terenie i w jego najbliższym otoczeniu występują dwa poziomy wodonośne: trzeciorzędowy (wody serii gipsów) i czwartorzędowy (w aluwjach Wilgi i jej dopływów).

W obrębie utworów trzeciorzędowych zalegają dwa zbiorniki:

- ✓ wód mineralnych – siarczkowych, którego głównym środowiskiem jest seria gipsowa, w skład tej serii wchodzi margle osiarkowane, przedzielone pakietem łupków zawierających gips i anhydryt,

- ✓ wód zwykłych, których środowiskiem występowania są piaski bogucickie (przypuszcza się, że są one obszarem zasilania wód serii gipsowej)

Zasobniejsze zbiorniki wód czwartorzędowych występują w dnach dolin, w utworach piaszczysto - żwirowych. Są to zbiorniki o zwierciadle swobodnym lub napiętym – w przypadku występowania nadległe mułów gliniasto - ilastych. Wody czwartorzędowe występują również w piaskach i glinach lessowych tworząc lokalne zbiorniki wód spoczywające na nieprzepuszczalnym podłożu ilastym, charakteryzujące się ograniczonym zasięgiem i niewielkimi wydajnościami.

### Wody lecznicze

Właściwości lecznicze wód swoszowickich były wykorzystywane już przed pięciuset laty. Status prawny został nadany uzdrawisku w 1967 roku Zarządzeniem Ministra Zdrowia i Opieki Społecznej; w 1974 roku Uchwałą Rady Narodowej Miasta Krakowa nadano mu statut. Równocześnie zostały ustanowione granice obszaru górniczego oraz uzdrawiskowych stref ochronnych (A, B, C).

Po zmianie stanu prawnego granice obszaru górniczego zostały odnowione decyzją koncesyjną na wydobycie wód mineralnych, a granice stref ochronnych zostały ustalone w tymczasowym statucie uzdrawiska. Obecnie obowiązuje statut nadany uchwałą Nr LX/784/08 Rady Miasta Krakowa z dnia 17 grudnia 2008 r. w sprawie nadania statutu dla Osiedla Uzdrawisko Swoszowice.

Wody uzdrawiska, ze względu na bogaty skład przy stosunkowo niskiej mineralizacji, według międzynarodowych standardów uznawane są za szczególnie cenne. Praca zakładu przyrodoleczniczego jest obecnie oparta o wykorzystanie wód ujmowanych ze „Źródła Głównego”. Funkcjonuje również „Źródło Napoleon”.

### Warunki hydrogeologiczne warstw miocenijskich i zbiornika wód leczniczych (ZWL)

Wody występujące w serii gipsowej, na obszarze starej kopalni siarki w Swoszowicach, są wodami mineralnymi, siarczkowymi wykorzystywanymi w celach leczniczych.

Warunki hydrogeologiczne w obrębie serii gipsowej są zróżnicowane i zmienne, co wynika ze znacznej różnicy w wykształceniu litologicznym skał oraz istnienia wyrobisk w obrębie starej kopalni siarki, co pozwala uznać, że wody wypełniające górotwór mają głównie charakter wód szczelinowo – porowy. Lokalnie, w obrębie wyrobisk górniczych, uznaje się, że jest zbliżona do krasowych. Wody w serii gipsowej tworzą jeden poziom wodonośny, w obrębie którego istnieją warstwy wodonośne często izolowane, bez kontaktów hydraulicznych. Na obszarze kopalni pierwotne warunki hydrogeologiczne zostały zmienione. Nastąpił kontakt hydrauliczny poszczególnych warstw wodonośnych i wyraźne ukierunkowanie przepływu wód w tej części serii gipsowej.

Zasilanie poziomu wodonośnego w serii gipsowej ma miejsce na wychodniach położonych powyżej wypływu źródeł tj. powyżej poziomu 230 m n.p.m. Drenaż odbywa się wzdłuż wychodni omawianej serii, na poziomie 218 - 230 m n.p.m, ciągnących się od doliny Wilgi w kierunku wschodnim. Odwadnianie odbywa się głównie w kierunku zachodnim przez źródła „Główne” i „Napoleon” oraz drobne wysięki w dolinie Wilgi. Odpływ wód, następuje również z serii gipsowej na północ i południe, kierunki te uznaje się jako podrzędne.

W opracowaniu „ Dokumentacja hydrogeologiczna obszarów alimentacji złoże wód leczniczych Swoszowice” (Przedsiębiorstwo Geologiczne, Kraków, maj 1997 r.), wydzielono pięć rejonów o różnych własnościach hydrogeologicznych skał.



### Rejon pierwszy

Do rejonu zaliczono siarkonośne utwory serii gipsowej, które zostały rozcięte wyrobiskami górniczymi dawnej kopalni siarki. W wyniku robót górniczych nastąpiło połączenie wód występujących w jeden system i powstanie warunków dla wód o charakterze szczelinowo - krasowym. Budowa sztolni „Napoleon” i „F.K. Erbstollen” wskazuje na znaczne zawodnienie wyrobisk górniczych, a ponadto wpłynęły na zmniejszenie, a nawet na zanik wypływu wody ze źródła „Główne”. Po zamknięciu kopalni nastąpiło wznowienie samowypływu. Powyższe fakty wskazują na związek hydrauliczny między źródłami „Główne” i „Napoleon”, jak również pomiędzy źródłem „Główne” a dawną kopalnią. Obecnie dawna kopalnia siarki w Swoszowicach jest zbiornikiem wód mineralnych, leczniczych (ZWL). Powierzchnia ZWL wynosi około 0,71 km<sup>2</sup>, a średnia miąższość 18,7 m. Spąg ZWL znajduje się na poziomie 200 – 240 m n.p.m., a strop od 212 do 253 m n.p.m. Zbiornik jest odwadniany przez źródła „Główne” i „Napoleon”.

Źródła posiadają ustalone zasoby eksploatacyjne (Minister Środowiska, DGkdh-479-6542-71/7012/05/MJ z dnia 21.05.2007 r.) w ilości:

- Źródło „Główne”: 6,0 m<sup>3</sup>/h i 144,0 m<sup>3</sup>/d przy rzędnej przelewu 226,6 m n.p.m. i terenu 227,4 m n.p.m. Przyjęty przedział zmienności wydajności wynosi: 3,8 – 8,0 m<sup>3</sup>/h oraz 91,2 – 192,0 m<sup>3</sup>/d.
- Źródło „Napoleon”: 0,16 m<sup>3</sup>/h i 3,84 m<sup>3</sup>/d przy rzędnej przelewu 220,8 m n.p.m. i terenu 221,0 m n.p.m..

### Rejon drugi

Obejmuje utwory siarkonośne serii gipsowej występujące w otoczeniu dawnej kopalni, poza zasięgiem wyrobisk górniczych.

### Rejon trzeci

W obrębie rejonu trzeciego znalazły się utwory serii gipsowej nieosiarkowane występujące:

- na północ i północny zachód od dawnej kopalni - obszar występowania utworów serii gipsowej nieosiarkowane,
- na południe od dawnej kopalni - obszar występowania utworów typu 3b (seria gipsowa nieosiarkowana z wkładkami piasków w spągu – facja klastyczna) na wychodniach omawianej serii w rejonie Wróblowic oraz w południowo zachodniej części terenu.

Rejon trzeci pod względem hydrogeologicznym jest bardzo słabo rozpoznany. Jedyne dane pochodzą z otworu, który został wykonany na obszarze występowania serii gipsowej. Woda, o charakterze naporowym, subartezyjska i mineralna ( $M=2702 \text{ mg/dm}^3$ ;  $\text{SO}_4 = 1502 \text{ mg/dm}^3$ ), została stwierdzona tylko w piaskach pylastych, które podścielają ility z gipsem.

### Rejon czwarty

Do rejonu zaliczono obszary, w których występuje seria gipsowa nieosiarkowana, wykształcona jako ility z gipsem włóknistym i konkrecyjnym bez udziału facji klastycznej i wkładek dolomitycznych. Występują w północnej części terenu oraz prawdopodobnie w części południowo wschodniej i południowo zachodniej. Zostały stwierdzone w otworach wykonanych w Jugowicach, Piaskach Wielkich i przy ulicy Podgórk. Parametry hydrogeologiczne nie zostały ustalone. Przyjęto, że współczynnik filtracji wynosi 0,000001 m/s, a współczynnik porowatości aktywnej  $n_0 = 0,30$ .

## Rejon piąty

Obejmuje obszar w północno wschodniej części terenu, gdzie stwierdzono serię gipsową bez siarki z licznymi laminami piaszczystymi i przewarstwieniami gipsu włóknistego oraz wkładkami wapieni okrucowych. Zwierciadło wody nawiercono na głębokości 8,5 m p.p.t.

### 2.1.4. Gleby

Obszar opracowania jest domeną występowania gleb brunatnych oraz mad. Ponadto wg opracowania „Charakterystyka pokrywy glebowej na obszarze miasta Krakowa” [26] na części analizowanego obszaru (generalnie jego zachodnia oraz południowo-wschodnia część) występują tereny zabudowane oraz gleby urbanoziemne i gleby ogrodowe.

Gleby Swoszowic należą do grupy o naturalnej lub nieco podwyższonej zawartości metali ciężkich. Zatem niektóre uprawy z tego rejonu mogą się charakteryzować podwyższoną zawartością metali ciężkich, przekraczającą zawartości dopuszczalne. Jednak obecnie znaczna część powierzchni, na których prowadzono gospodarkę rolną, pozostaje poza użytkowaniem rolnym.

### 2.1.5. Szata roślinna

Szata roślinna na obszarze opracowania związana jest z dwiema formami zagospodarowania, tj. z terenami otwartymi oraz terenami zainwestowania.

Obszary wykorzystywane rolniczo są domeną występowania, w części pozostałej w użytkowaniu, zbiorowisk roślin tradycyjnie towarzyszącym uprawom („chwastów”). Obszary, na których zarzucono gospodarcze wykorzystanie w wyniku sukcesji naturalnej są domeną występowania zbiorowisk stanowiących kolejne ogniwa sukcesji naturalnej, począwszy od zbiorowisk ziołoroślowych poprzez zbiorowiska krzewów, w kierunku zadrzewień leśnych i innych zbiorowisk zieleni wysokiej

Wśród roślinnych zbiorowisk nieleśnych dominują powierzchniowo łąki świeże (*Arrhenatheretum*) i wilgotne (*Molinietum*). Praktycznie zanikły natomiast, na skutek ekspansji roślinności krzewiastej, zbiorowiska zielnej roślinności ciepłolubnej, zastąpione przez (niewielkie powierzchniowo) ciepłolubne zarośla krzewiaste.

Szatką roślinną związaną z terenami zainwestowania obszaru Swoszowice – Uzdrowisko, stanowi przydomowa zieleń urządzona na działkach zabudowy jednorodzinnej, jednak podstawowym zasobem szaty roślinnej na tym obszarze jest przede wszystkim Park Zdrojowy.

Park Zdrojowy pełni ważną funkcję istotną dla Uzdrowiska Swoszowice, w tym: krajobrazową, klimatyczną i przyrodniczą. W obrębie Parku Zdrojowego, jako całościowego zespołu przyrodniczego, występują obiekty o szczególnej wartości przyrodniczej uznane za pomniki przyrody (rozdział 2.5.3).

Według opracowania „Mapa roślinności rzeczywistej Miasta Krakowa i wyznaczenie obszarów przyrodniczo najcenniejszych, niezbędnych dla zachowania równowagi ekosystemu miasta” [9], w obszarze opracowania powierzchniowo dominuje zieleń ogródków przydomowych, związanych z zabudową jednorodziną (głównie wschodnia i południowo-zachodnia część obszaru). W rejonie doliny Wilgi dużą powierzchnię zajmują zbiorowiska ugorów i odłogów, a także zarośla.

Występowanie zieleni wysokiej związane jest przede wszystkim z Parkiem Zdrojowym (wydzielenie Parki zabytkowe i odgrody zabytkowe) oraz zbiorowiskami leśnymi: nadrzeczny łęg wierzbowo-topolowy *Salici-Populetum* (dolina Wilgi), łęg jesionowo-olszowy *Fraxino-Alnetum* (rejon potoku Wróblowickiego), płaty drzewostanów na siedlisku grądu, płat drzewostanu na siedliskach łęgów.

W „Mapie roślinności rzeczywistej...” [9] w obszarze opracowania wydzielono również szereg zbiorowisk łąkowych związanych przede wszystkim z doliną Wilgi i potoku Wróblowickiego, są to: łąki wilgotne i zmiennowilgotne z dominacją trzciny *Phragmites australis*, łąka z rdestem węzownikiem *Angelico-Cirsietum oleracei*, łąki świeże rajgrasowe *Arrhenatheretum elatioris typicum*. W rejonie Potoku Wróblowickiego wydzielono również dwa płaty roślinności wodnej i bagiennej: zbiorowisko szuwarów właściwych *Phragmition* i zbiorowisko alkalicznych młak turzycowych *Caricetalia davallianae*.

Wg Mapy waloryzacji przyrodniczej Krakowa [9] obszary o najwyższym walorze przyrodniczym to Park zdrojowy (teren zadrzewiony wraz ze zbiorowiskiem alkalicznej młaki turzycowej), teren łąki z rdestem węzownikiem oraz zbiorowisko łągu jesionowo-olszowego i nadrzecznego łągu wierzbowo-topolowego. Do obszarów o wysokim walorze przyrodniczym zaklasyfikowano płaty łąk świeżych rajgrasowych i łąk wilgotnych i zmiennowilgotnych z dominacją trzciny. Pozostałe tereny, za wyjątkiem terenów zainwestowanych i terenów zabudowy z zielenią ogródków przydomowych zaklasyfikowano jako cenne pod względem przyrodniczym.

Zbiorowisko alkalicznych młak turzycowych *Caricetalia davallianae*, łąki świeże rajgrasowe *Arrhenatheretum elatioris typicum*, nadrzeczny łąg wierzbowo-topolowy *Salici-Populetum* oraz łąg jesionowo-olszowy *Fraxino-Alnetum* należą do siedlisk wyszczególnionych w Rozporządzeniu Ministra Środowiska z dnia 13 kwietnia 2010 r. w sprawie siedlisk przyrodniczych oraz gatunków będących przedmiotem zainteresowania Wspólnoty, a także kryteriów wyboru obszarów kwalifikujących się do uznania lub wyznaczenia jako obszary Natura 2000 (Dz.U.2010.77.510 z późn. zm.) [45].

### 2.1.6. Świat zwierząt

Zabudowa osiedli i zadrzewienia w jej pobliżu są miejscem gniazdowania ptaków zwykle związanych z obszarami zabudowanymi. Siedliskiem licznych gatunków ptaków są wszystkie zadrzewienia. Największa liczba gatunków zasiedla tereny podmokłe, gdzie znajdują się miejsca łąkowe ptaków związanych z siedliskiem leśnym i siedliskiem terenów podmokłych [5]

W parku zdrojowym występuje raniuszek (liczna populacja), kowalik, gawron, sójka, dzięcioł duży, sikora bogatka, pełzacz ogrodowy, a także dzierzba gąsiorek którego bytowaniu sprzyja obecność stref ekotonowych na styku parku i otwartych polan [11,18]. Wymienione gatunki, za wyjątkiem gawrona który podlega ochronie częściowej, podlegają ochronie ścisłej (Rozporządzenie Ministra Środowiska z dnia 12 października 2011 r. w sprawie ochrony gatunkowej zwierząt Dz.U.2011.237.1419). Gąsiorek *Lanius collurio* wymieniony jest w załączniku I Dyrektywy Parlamentu Europejskiego i Rady 2009/147/WE z dnia 30 listopada 2009 r. w sprawie ochrony dzikiego ptactwa (Dyrektywa Ptasia).

W zadrzewieniach i terenach otwartych bytują nieliczne większe ssaki. Dla utrzymania populacji gatunków penetrujących większe obszary jak sarna polna, zajęć, lis największe znaczenie posiada utrzymanie dróg ich migracji jako pasm terenów nie zainwestowanych, lub z zabudową rozproszoną, nie przegrodzonych barierami, jak drogi o wysokim natężeniu ruchu, pasma zwartej zabudowy, tereny ogrodzone.

Populacje innych gatunków ssaków szczególnie drobnych związane są stale z siedliskiem bytowania i nie odbywają dalszych wędrówek.

Z siedliskami wilgotnymi i podmokłymi związane jest także bytowanie większości gatunków płazów i gadów, ich występowanie związane jest z utrzymaniem siedlisk [5]. Gatunki płazów i gadów podlegają ochronie ścisłej (Rozporządzenie Ministra Środowiska z dnia 12 października 2011 r. w sprawie ochrony gatunkowej zwierząt Dz.U.2011.237.1419).

## 2.2. Odporność na degradację i zdolność do regeneracji

Tab.2. Ocena odporności środowiska na degradację oraz zdolności do regeneracji [5].

Element	Odporność na degradację	Zdolności do regeneracji
Wody podziemne	Niewielka	
	Zbiorniki wód podziemnych (zarówno mineralnych jak i zwykłych) nie posiadają naturalnych zabezpieczeń przed przenikaniem zanieczyszczeń z powierzchni	W zakresie jakościowym - uzależniona od okresu odnawiania wód zbiorników, W zakresie ilościowym – w praktyce (jak wykazują doświadczenia) istnieje możliwość utraty zasobów
Wody powierzchniowe (ekosystemy wodne)	Niewielka	Umiarkowana
	Element o dużej wrażliwości na zanieczyszczenia	Biorąc pod uwagę profil podłużny koryta i wielkość przepływów, sytuację poprawia fakt zachowania pełnej ciągłości cieku
Gleby	Duża	
	W odniesieniu do chemizmu	Wymaga jednak zabiegów agrotechnicznych (nawożenie), szczególnie na terenach wykorzystywanych pod uprawę oraz w ogródkach przydomowych i działkowych
	Niewielka	Znikoma
	W odniesieniu do uszkodzeń mechanicznych (erozja)	Ubytki na skutek erozji w zasadzie bezpowrotne, niemniej pod pola uprawne zajęta niewielka część terenu
Szata roślinna, świat zwierząt	Umiarkowana (zważywszy na stan przekształcenia terenu)	
	Uzależniona od działalności człowieka i sposobu zagospodarowania terenu	Przy zrównoważonej gospodarce prowadzonej przez człowieka – zachowanie lokalnej struktury

### Ocena zagrożenia wód leczniczych [5]:

- Otoczenie źródła „Napoleon”

Źródła „Napoleon” i „Główne” wykazują ścisłą więź hydrauliczną. Niewłaściwe prowadzenie wszelkich prac ziemnych w rejonie źródła „Napoleon” może spowodować nadmierny wypływ wody ze źródła, względnie powstanie w jego sąsiedztwie nowych wypływów wody mineralnej. Zachwiałyby to istniejącą równowagę hydrodynamiczną i mogłoby spowodować znaczący spadek ilości zasobów eksploatacyjnych źródła „Główne”.

- Wychodnie serii gipsowej w obrębie doliny Wilgi

Na zachód od źródła „Główne” wychodnie serii gipsowej porzecznie przecinają dolinę Wilgi. Szerokość tych wychodni wynosi od 50 do 150 m. Nie występują tu warstwy chodenickie, a wody mineralne w serii gipsowej są izolowane od powierzchni terenu aluwiami Wilgi, które są wykształcone jako piaski i gliny o miąższości od około 2 do ok. 7 m. Okrywa ta powoduje, że wody serii gipsowej są pod ciśnieniem. Naruszenie tej warstwy izolacyjnej spowodowałoby niekontrolowane wypływy wód mineralnych przy jednoczesnym spadku wydajności, a nawet zaniku źródła „Główne”. Takie wydarzenie miało miejsce w roku 1842 r.. Pozwala to stwierdzić, że zagrożenie zubożenia ilości wód leczniczych, na tym terenie, jest istotne.

- Dolina potoku Wróblowickiego i częściowo w dolinie Wilgi

Seria gipsowa zalega tu pod nakładem aluwii (głównie piasków) o miąższości ok. 3 m oraz warstw chodenickich o miąższości 2 – 8 m. Niewielka miąższość warstw chodenickich może sugerować, że ich rozprzestrzenienie nie jest ciągłe. Stwarza to zagrożenie wystąpienia niekontrolowanych wypływów wód mineralnych w przypadku naruszenia pracami ziemnymi warstwy izolującej. Zagrożenie zubożenia wód leczniczych oceniane jest jako średnie.

### **2.3. Prognoza zmian przy braku realizacji ustaleń zmiany MPZP**

W wyniku braku realizacji ustaleń sporządzanej zmiany miejscowego planu zagospodarowania przestrzennego obszaru „Swoszowice-Uzdrowisko” zakłada się, że dalszy rozwój zagospodarowania analizowanego terenu będzie przebiegał w ramach narzuconych przez ustalenia obowiązującego planu, który pod względem funkcjonalnym przewiduje przeznaczenie terenów pod tereny zabudowy i urządzeń uzdrowiskowych wraz z parkiem zdrojowym, tereny zabudowy mieszkaniowej jednorodzinnej, zabudowy mieszkaniowej wielorodzinnej (utrzymanie stanu istniejącego), zieleni publicznej i rekreacyjnej, tereny dróg publicznych.

W zakresie ograniczeń związanych z ochroną uzdrowiskową ustalenia obowiązującego planu odnoszą się do wytycznych określonych w Ustawie z dnia 28 lipca 2005 r. *o lecznictwie uzdrowiskowym, uzdrowiskach i obszarach ochrony uzdrowiskowej oraz o gminach uzdrowiskowych* z dnia 4 marca 2011 r. przyjęto *ustawę o zmianie w/w ustawy oraz niektórych innych ustaw (Dz.U.Nr 73 poz. 390 z dnia 6 kwietnia 2011 r.)*. Obecnie wymagany ustawowo minimalny udział terenów zieleni w poszczególnych strefach uzdrowiska jest niższy niż wymagany przez plan zagospodarowania przestrzennego uwzględniający wcześniejsze przepisy. Obowiązujące regulacje – poprzez określenie w poszczególnych terenach m.in. rodzaju możliwego zagospodarowania, wskaźników zainwestowania, minimalnego udziału terenów biologicznie czynnych, maksymalnej wysokości zabudowy – warunkują uporządkowanie nowo powstającej zabudowy, a w części terenów znacząco ograniczają możliwość inwestycji. Sprzyja to zachowaniu walorów środowiska, przestrzeni i krajobrazu uzdrowiska, utrzymaniu ładu przestrzennego oraz właściwego funkcjonowania środowiska, w tym utrzymania zasobów wód leczniczych.

Odnośnie poprawy jakości środowiska w terenach uzdrowiskowych, zawarte w obowiązującym planie rozwiązanie komunikacyjne polegające na ograniczeniu ruchu na fragmencie ul. Kąpielowej, umożliwia zmniejszenie presji komunikacyjnej na centralną część uzdrowiska w bezpośrednim sąsiedztwie zakładu uzdrowiskowego i parku zdrojowego. Ruch samochodowy rozprowadzony zostałby po północnej i południowej stronie obszaru

lecznictwa uzdrowskiego (odpowiednio w ciągach dróg lokalnych – ulic Borowinowej z przedłużeniem do Myślenickiej oraz Pytłasińskiego i Rymanowskiej). Rozwiązanie to nie jest zrealizowane.

Szczegółową analizę i ocenę skutków ustaleń Miejscowego planu zagospodarowania przestrzennego obszaru „Swoszowice – Uzdrowisko” zawiera Prognoza oddziaływania na środowisko...” [6] – rozdział 4. Analiza ustaleń projektu planu (projektu uchwały) i 6. Prognozowane skutki realizacji ustaleń projektu planu przestrzennego na elementy środowiska.

## 2.4. Uwarunkowania ekofizjograficzne

### ▪ Uwarunkowania wynikające z cech morfologicznych

Proponuje się wyłączenie z zainwestowania [5]:

- na całym obszarze terenów o spadkach powyżej 20 %,
- terenów o spadkach od 12 do 20 % we wszystkich terenach wyznaczonych dla ochrony zbiornika wód leczniczych (w tym w strefie zasilania) i zwykłych oraz w wyznaczonej strefie ochrony bioróżnorodności i połączeń ekologicznych.

### ▪ Uwarunkowania geotechniczne

Proponuje się ograniczenie zainwestowania aluwiiów rzek i potoków jako terenów o złożonych warunkach posadowienia w ten sposób aby wysokość względna posadowienia obiektu była wyższa co najmniej o 1 m niż wysokość górnej krawędzi ustalonego koryta rzeki lub potoku (na przyległym do obiektu odcinku biegu) [5].

### ▪ Ochrona zbiornika wód mineralnych

- Proponuje się [5]:
  - wyłączenie z zainwestowania strefy ochronnej wyznaczonej wokół źródła „Napoleon” oraz stref infiltracji (strefy infiltracji położone są poza granicami mpzp obszaru Swoszowice-Uzdrowisko” – znajdują się w przeważającej części w obrębie mpzp obszaru „Swoszowice-Wschód”), wyłączenie dotyczyłoby tych części stref, które do tej pory nie są zainwestowane,
  - wprowadzenia obowiązku uzyskania opinii Uzdrowskiego Zakładu Górniczego w kwestii położenia projektowanego przedsięwzięcia w stosunku do obiektów dawnej kopalni siarki,
  - wprowadzenia obowiązku odprowadzania wód opadowych z powierzchni dróg i ulic (oraz chodników wzdłuż nich prowadzonych) bądź do kanalizacji opadowej bądź do wód powierzchniowych, z tym, że w takim przypadku należy wprowadzić nakaz podczyszczenia odprowadzanych wód,
  - wprowadzenie następujących wskaźników powierzchni działek – minimum 1000 m<sup>2</sup> i udziału powierzchni biologicznie czynnej – minimum 75 % powierzchni działki, dla terenów zasilania zbiornika wód mineralnych,
  - wprowadzenie dla wszystkich proponowanych i projektowanych stref ochrony pośredniej wód ograniczeń wynikających z Ustawy Prawo wodne.
- Z uwagi na płytkie występowanie złoża wód leczniczych – w otoczeniu Źródła Głównego i w kierunku Wilgi jest to głębokość nie większa niż 8-10 m p.p.t. –

konieczne jest określenie dopuszczalnej głębokości zabudowy na podstawie istniejącej „Dokumentacji hydrogeologicznej obszarów alimentacji złoża wód leczniczych „Swoszowice” lub dodatkowych badań [18].

▪ **Ochrona bioróżnorodności i połączeń ekologicznych**

- Proponuje się wyłączenie z zabudowy wyznaczonej w niniejszym opracowaniu strefy ochrony w tym w szczególności wyznaczonych na rysunku ekofizjografii obszarów kluczowych dla zachowania połączeń ekologicznych (korytarzy). Dla wszystkich zespołów zwartych zadrzewień i zakrzewień proponuje się wprowadzenie „strefy brzegowej” o minimalnej szerokości 10 m – wolnej od zabudowy (w tym budynków gospodarczych i usługowych) [5].
- Dążenie do niezmnieszenia dotychczasowego udziału terenów zieleni, ustalonego dla poszczególnych stref dotychczas obowiązującym miejscowym planem zagospodarowania przestrzennego obszaru „Swoszowice – Uzdrowisko”, z ewentualnymi niewielkimi korektami, dopuszczonymi tylko w przypadku, gdy takie korekty byłyby absolutnie niezbędne dla funkcjonowania uzdrowiska. Zachowanie terenów zieleni pozwoli tworzyć warunki optymalnego spełniania przez zwierzęta i roślinność funkcji biologicznej w środowisku oraz zachować walory krajobrazowe [18].
- W celu ochrony różnorodności biologicznej w obrębie Parku Zdrojowego konieczne jest utrzymanie zróżnicowanego pokrycia terenu szatą roślinną, z zachowaniem istniejących polan. Ma to szczególne znaczenie dla ochrony lokalnych populacji licznych chronionych gatunków ptaków [18].
- Proponuje się wprowadzić wzdłuż koryta potoku Wróblowickiego oraz wzdłuż rowu strefę hydrogeniczną, również na terenach niezainwestowanych [18].

▪ **Strefa oddziaływań akustycznych [5]**

○ **Strefa oddziaływań autostrady**

- Postuluje się wprowadzenie w strefie zieleni urządzonej o zróżnicowanej strukturze gatunkowej i przestrzennej (zadrzewienia wielopiętrowe). Tereny nie powinny być przystosowane do wykorzystania rekreacyjnego. Dopuszczalne przystosowanie do ruchu tranzytowego – ścieżki rowerowe, alejki dla pieszych bez urządzeń rekreacji i wypoczynku.
- Dla poszczególnych stref oddziaływań (wyznaczonych podobszarów) proponuje się przyjęcie ograniczeń dla zagospodarowania według przepisów rozporządzenia nr 20/2003 z dnia 28.06.2003 roku (Dz. Urz. nr 182 z 10.07.2003r., poz. 2287) wojewody małopolskiego o ustanowieniu obszaru ograniczonego użytkowania dla południowego obejścia autostradowego Krakowa.

○ **Strefa oddziaływań ulic wewnętrznych**

- Postuluje się restrukturyzację użytkowania poprzez wprowadzanie usług w strefie oddziaływań, co będzie również działaniem „oszczędzającym” terenów mieszkaniowych położonych poza strefą.

▪ **Ochrona krajobrazu**

- Ochrona przed zabudową terenów łąkowych w rejonie parku zdrojowego w celu zachowania estetyki krajobrazu, charakteru wnętrza i krajobrazowych otwarcia widokowych

## 2.5. Uwarunkowania wynikające ze stanu planistycznego oraz przepisów odrębnych

### 2.5.1. Ustalenia obowiązującego miejscowego planu zagospodarowania przestrzennego „Swoszowice-Uzdrowisko”

Na obszarze opracowania obowiązuje miejscowy plan zagospodarowania przestrzennego obszaru „Swoszowice Uzdrowisko” (Uchwała nr XII/130/11 Rady Miasta Krakowa z dnia 13 kwietnia 2011 r.) – pełny tekst planu zamieszczono w załączniku nr 1 do niniejszej prognozy. Przeznaczenia terenów przedstawiono na rysunku 2. Analizowany dokument – projekt zmiany miejscowego planu zagospodarowania przestrzennego obszaru „Swoszowice Uzdrowisko” zmienia ustalenia obowiązującego planu w zakresie określonym w rozdziale 1.1.

Tab. 3. Przeznaczenia i bilans powierzchni terenów obowiązującego mpzp obszaru „Swoszowice-Uzdrowisko”

Symbol terenu	Przeznaczenie podstawowe	Przeznaczenie dopuszczalne	Powierzchnia [ha] / %
<b>LU/ZP</b>	tereny lecznictwa uzdrowiskowego w tym parku zdrojowego	inne obiekty służące lecznictwu uzdrowiskowemu lub obsłudze pacjenta	26,02 / 15,96
<b>LU</b>	tereny lecznictwa uzdrowiskowego	–	0,61 / 0,37
<b>MN(A)</b>	tereny zabudowy mieszkaniowej jednorodzinnej w strefie ochronnej „A” Uzdrowiska Swoszowice	w istniejących budynkach dopuszcza się lokalizację usług publicznych, oraz podstawowych usług komercyjnych	13,5 / 8,28
<b>MN</b>	tereny zabudowy mieszkaniowej jednorodzinnej	–	64,23 / 39,39
<b>MW</b>	teren zabudowy mieszkaniowej wielorodzinnej	– zabudowa usługowa z zakresu usług publicznych oraz podstawowych usług komercyjnych, – tereny sportu i rekreacji, – tereny zieleni urządzonej, – tereny komunikacji, – tereny i obiektów infrastruktury technicznej, związanych z obsługą wyznaczonych terenów budowlanych.	0,93 / 0,57
<b>U(A)</b>	tereny zabudowy usługowej w strefie ochronnej „A” Uzdrowiska Swoszowice, tereny przeznaczone dla obiektów służących obsłudze pacjenta lub turysty	–	1,37 / 0,84



Zmiana miejscowego planu zagospodarowania przestrzennego obszaru „Swoszowice – Uzdrowisko”  
 PROGNOZA ODDZIAŁYWANIA NA ŚRODOWISKO

<b>U</b>	tereny zabudowy usługowej	mieszkalnictwo zbiorowe w terenie oznaczonym symbolem 5 U	1,49 / 0,91
<b>US</b>	tereny sportu	obiekty budowlane niezbędne dla pełnienia ustalonej funkcji i jej obsługi	3,85 / 2,36
<b>ZP</b>	tereny publicznej zieleni urządzonej, w tym tworzące strukturę parku rzeczno „Wilga”	ciągi piesze, ścieżki rowerowe, drogi konne oraz obiekty małej architektury i infrastruktury technicznej, a w terenie oznaczonym symbolem 9ZP również parking	17,67 / 10,84
<b>ZI/K</b>	tereny zieleni izolacyjnej z fragmentem ciągu komunikacji publicznej obsługującego grunty położone wzdłuż autostrady A4	–	2,07 / 1,27
<b>R(Z)</b>	tereny rolnicze w postaci zieleni stanowiącej zadrzewienia i zakrzewienia śródpolne oraz trwałych użytków zielonych - wyodrębnione w strukturze gruntów rolnych tereny o małej przydatności dla rolnictwa lecz pełniące ważną funkcję przyrodniczą i krajobrazową jako obudowa biologiczna cieków wodnych oraz szata roślinna stromych zboczy, skarp, jarów itp.	–	16,38 / 10,05
<b>ZL</b>	teren lasu	–	1,38 / 0,85
<b>WS</b>	tereny wód powierzchniowych śródlądowych	urządzenia wodne, w tym mosty i kładki piesze	3,84 / 2,35
<b>KD(Z)</b>	teren ulicy zbiorczej (klasy Z)	–	0,76 / 0,47
<b>KD(L)</b>	tereny ulic lokalnych (klasy L)	–	3,94 / 2,42
<b>KDL/KD D</b>	teren ulicy lokalnej (klasy L) o ograniczonym ruchu samochodowym	–	0,91 / 0,56
<b>KD(D)</b>	tereny ulic dojazdowych (klasy D)	–	0,66 / 0,4
<b>KDX</b>	tereny wydzielonych ciągów pieszo – jezdnych	–	2,48 / 1,52
<b>KDXr</b>	teren wydzielonego ciągu pieszo-jezdnego obsługującego obszar rekreacyjny parku rzeczno „Wilga”	–	0,29 / 0,18
<b>KX</b>	tereny wydzielonych ciągów pieszych	–	0,36 / 0,22
<b>KS</b>	tereny wydzielonych parkingów	chodniki, trasy rowerowe, urządzenia i sieci infrastruktury technicznej, zieleń	0,27 / 0,17

<b>KDL/WS</b>	teren ulicy lokalnej na odcinku pokrywającym się z terenem wody powierzchniowej śródlądowej	–	0,03 / 0,02
<b>KDD/WS</b>	teren ulicy dojazdowej na odcinku pokrywającym się z terenem wody powierzchniowej śródlądowej	–	0,01 / 0,01
<b>KDX/WS</b>	teren wydzielonego ciągu pieszo - jezdnego na odcinku pokrywającym się z terenem wody powierzchniowej śródlądowej	–	0,01/ 0,01
<b>SUMA</b>			<b>163,06 / 100</b>

### 2.5.2. Miejscowe plany zagospodarowania przestrzennego obowiązujące w otoczeniu granic obszaru

W bezpośrednim sąsiedztwie granic zmienianego analizowanym projektem zmiany planu miejscowego planu zagospodarowania przestrzennego „Swoszowice – Uzdrowisko” obowiązują dwa plany zagospodarowania przestrzennego (rys.2):

- **Swoszowice – Wschód**

Uchwała Nr XXI/243/11 Rady Miasta Krakowa z dnia 6 lipca 2011 r. w sprawie uchwalenia miejscowego planu zagospodarowania przestrzennego obszaru "Swoszowice-Wschód".

Obecnie sporządzana jest zmiana planu obszaru „Swoszowice – Wschód” w obrębie czterech wydzielonych enklaw (Uchwała Nr XLIII/560/12 Rady Miasta Krakowa z dnia 25 kwietnia 2012 r. w sprawie przystąpienia do sporządzenia zmiany miejscowego planu zagospodarowania przestrzennego obszaru "Swoszowice-Wschód")

- **Swoszowice – Południe**

Uchwała Nr CXV/1556/10 Rady Miasta Krakowa z dnia 3 listopada 2010 r. w sprawie uchwalenia miejscowego planu zagospodarowania przestrzennego obszaru "Swoszowice-Południe"

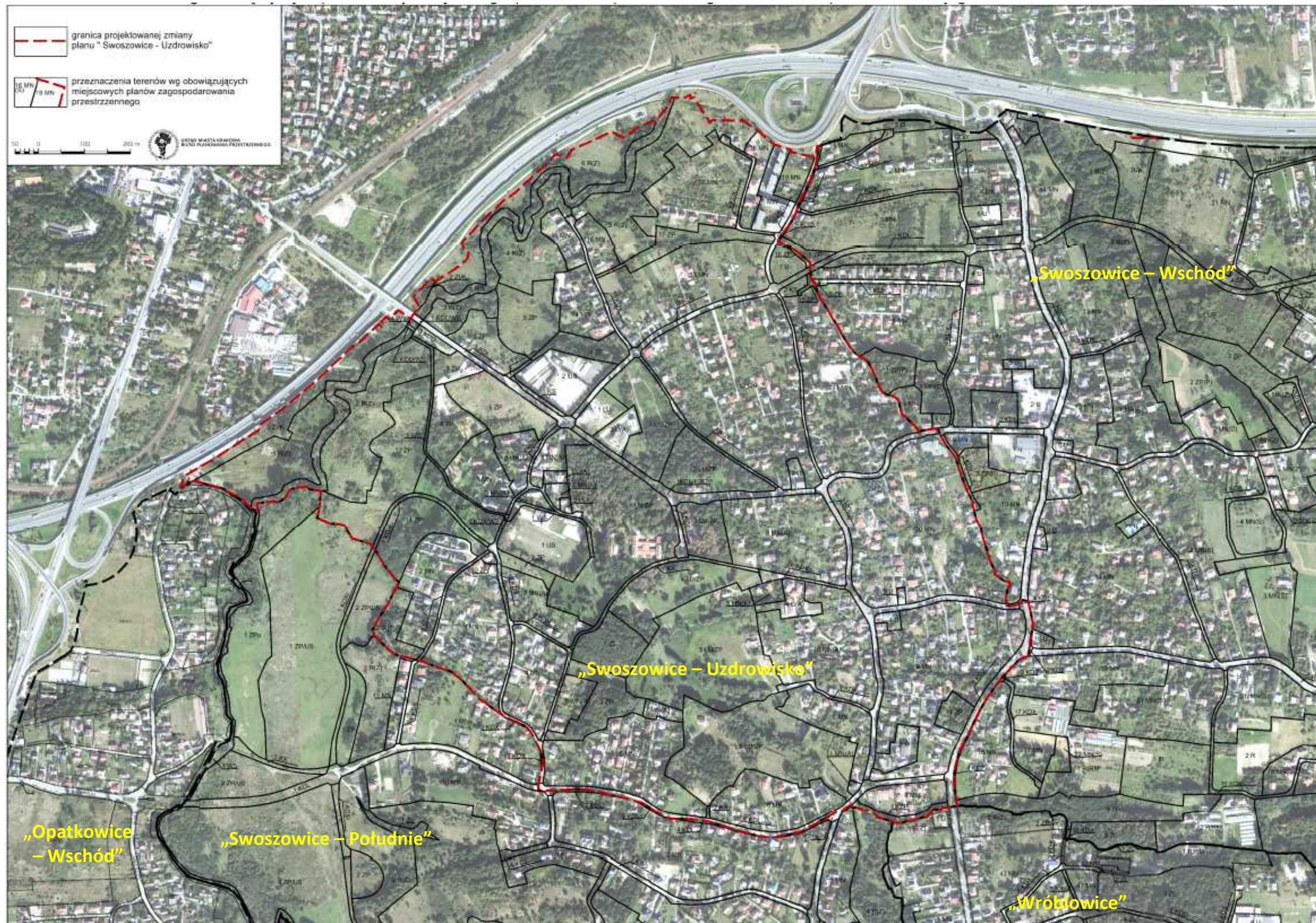
- **Opatkowice – Wschód**

Uchwała Nr CIII/1040/06 Rady Miasta Krakowa z dnia 1 marca 2006 r. w sprawie uchwalenia miejscowego planu zagospodarowania przestrzennego obszaru "Opatkowice-Wschód" w Krakowie

- **Wróblowice**

Uchwała nr CVIII/1483/10 Rady Miasta Krakowa z dnia 8 września 2010 r. w sprawie uchwalenia miejscowego planu zagospodarowania przestrzennego obszaru „Wróblowice”

Rys.2. Przeznaczenia terenów wg obowiązujących miejscowych planów zagospodarowania przestrzennego na obszarze opracowania i w jego otoczeniu.



### **2.5.3. Ustalenia Studium Uwarunkowań i Kierunków Zagospodarowania Przestrzennego Miasta Krakowa**

Zgodnie z ustaleniami Studium uwarunkowań i kierunków zagospodarowania przestrzennego Miasta Krakowa (*Uchwała Nr XII/87/03 Rady Miasta Krakowa z dnia 16 kwietnia 2003 r. zmieniona uchwałą Nr XCIII/1256/10 Rady Miasta Krakowa z dnia 3 marca 2010 r. w sprawie uchwalenia zmiany Studium Uwarunkowań i Kierunków Zagospodarowania Przestrzennego Miasta Krakowa w rejonie Sanktuarium Bożego Miłosierdzia w Łagiewnikach oraz przyjęcia tekstu jednolitego Studium uwarunkowań i kierunków zagospodarowania przestrzennego Miasta Krakowa wynikającego z tej zmiany Studium*), teren miejscowego planu zagospodarowania przestrzennego „Swoszowice-Uzdrowisko” obejmuje:

#### **MN – TERENY O PRZEWAŻAJĄCEJ FUNKCJI MIESZKANIOWEJ NISKIEJ INTENSYWNOŚCI**

Główne funkcje:

- zabudowa mieszkaniowa jednorodzinna wraz z:
- niezbędnymi obiektami i urządzeniami służącymi realizacji celów publicznych na poziomie lokalnym,
- obiektami i urządzeniami usług komercyjnych, służącymi zaspokojeniu potrzeb mieszkańców na poziomie lokalnym.

Główne kierunki zagospodarowania przestrzennego:

- realizacja zabudowy jednorodzinnej w gabarycie i formie oraz układzie zgodnym z warunkami i tradycją lokalną,
- porządkowanie i rozbudowa istniejących układów przestrzennych, ze szczególnym uwzględnieniem racjonalnych podziałów gruntów i wytyczania lokalnych układów komunikacyjnych,
- przekształcenia terenów o układzie własności gruntów typowych dla obszarów rolniczych w tereny zabudowy miejskiej drogą scaleń i reparcelacji gruntów,
- kształtowanie nowych zespołów zabudowy o czytelnym układzie i kompozycji przestrzennej, uwzględniających konieczność lokalizowania ogólnodostępnych przestrzeni publicznych
- uzupełnienie funkcji mieszkalnych zabudową usługową komercyjną z wykluczeniem: obiektów handlowych o powierzchni sprzedaży powyżej 2000 m<sup>2</sup> inwestycji powodujących zagrożenie dla jakości środowiska i warunków życia, a także sprzecznych z charakterem lokalnym istniejącej zabudowy (pod względem formy i skali).

#### **ZP – TERENY ZIELENI PUBLICZNEJ**

Główne funkcje:

- ogólnodostępne tereny otwarte w formie ogrodów i parków miejskich (w tym parki rzeczne, ogród botaniczny, park ekologiczny), ogrodów działkowych wyposażone w: ciągi spacerowe, place, aleje, bulwary, promenady, ścieżki rowerowe, terenowe urządzenia sportu i rekreacji (place zabaw, boiska itp.), cieki i zbiorniki wodne, a w obszarze „białych mór” również parki związane z kultem religijnym wraz z obiektami i urządzeniami,
- cmentarze.

Główne kierunki zagospodarowania przestrzennego:

- ukształtowanie miejskiego systemu zieleni publicznej (w przeważającej części ogólnodostępnej) w oparciu o istniejące zasoby przyrodnicze,
- urządzenie terenów zieleni jako przestrzeni publicznych o wysokich walorach estetycznych, przyrodniczych, funkcjonalnych i krajobrazowych,
- urządzenie ogrodu botanicznego,
- zagospodarowanie terenów objętych ochroną prawną zgodnie z ustalonymi dla nich przepisami oraz planami ochrony,
- obejmowanie ochroną prawną terenów o najwyższych walorach przyrodniczych i krajobrazowych,
- urządzenie parku ekologicznego jako obiektu dydaktyczno-rekreacyjnego,
- rolnicze użytkowanie zespołów łąkowych i terenów rolnych pełniących jednocześnie funkcje zieleni publicznej,
- kształtowanie łączności przestrzennej ciągów pieszych i rowerowych terenów ZP i ZO, ze szczególnym uwzględnieniem zieleni nadrzecznej w obrębie parków rzecznych (Park Wisły, Park Wilgi, Park Drwinki, Park Rudawy, Park Prądnika, Park Dłubni, Park Potoku Kościelnickiego),
- rekultywacja i uporządkowanie Parku Zdrojowego w Swoszowicach,
- kształtowanie zespołów rekreacji nadwodnej w oparciu o zbiorniki wodne w terenach poeksploatacyjnych,
- zalesienie terenów ze szczególnym uwzględnieniem wyznaczonej strefy zwiększania lesistości,
- zróżnicowanie wyposażenia terenu w urządzenia parkowe (ścieżki, place, obiekty rekreacyjne) w zależności od położenia w strefie wielkomiejskiej, miejskiej i przedmieść, odległości od zespołów zabudowy mieszkaniowej, ogólnomiejskiej, bądź lokalnej rangi parku a także walorów przyrodniczych danego terenu.

#### **ZO – TERENY OTWARTE (W TYM ROLNICZA PRZESTRZEŃ PRODUKCYJNA)**

Główne funkcje:

- łąki, pola uprawne, sady, ogrody, zadrzewienia, zarośla nadrzeczne, bulwary, ciek i zbiorniki wodne.

Główne kierunki zagospodarowania przestrzennego:

- utrzymanie i ochrona przed zainwestowaniem niezabudowanych terenów stanowiących elementy systemu przyrodniczego miasta oraz płaszczyzny ekspozycji widokowej,
- zagospodarowanie terenów objętych ochroną prawną zgodnie z przepisami ustalonymi dla tych terenów oraz planami ochrony,
- obejmowanie ochroną prawną obszarów o najwyższych walorach przyrodniczych i krajobrazowych,
- wprowadzanie zalesień ze szczególnym uwzględnieniem strefy zwiększenia lesistości,
- udostępnienie terenów jako ciągów spacerowych i rowerowych ze szczególnym uwzględnieniem połączeń z terenami ZP.

**Strefa kształtowania systemu przyrodniczego** obejmują cały obszar opracowania W obrębie **strefy** sposób zagospodarowania podporządkowany jest ochronie wartości i zasobów przyrodniczych.

W obrębie strefy wyznacza się:

- 1) tereny chronione przed zabudową obejmujące:
  - lasy,

- tereny zieleni urządzonej (parki miejskie, zieleńce),
  - tereny otwarte (rolne, zieleń nieurządzona), których fragmenty będą obejmowane ochroną prawną,
  - tereny zieleni fortecznej,
  - tereny rolniczej przestrzeni produkcyjnej (z dopuszczeniem zabudowy służącej obsłudze tego obszaru);
- 2) tereny przeznaczone do zabudowy, w których standardy zabudowy muszą zapewniać wysoki (min. 70%) udział powierzchni biologicznie czynnej oraz wysoką jakość rozwiązań w zakresie gospodarki wodno-ściekowej, a także niedopuszczenie do powstawania obiektów uciążliwych.
- 3) tereny rolniczej przestrzeni produkcyjnej.

Obszar projektu planu położony jest w zasięgu wyznaczonej **strefy zwiększania lesistości**.

Ponadto obszar objęty opracowaniem znajduje się w **strefie ochrony i kształtowania krajobrazu**. Strefa ta została wyznaczona w celu ochrony obszarów, które ze względu na konieczność zachowania najcenniejszych widoków i panoram na sylwetę Miasta, wymagają szczególnie starannego kształtowania przestrzeni.

Ochrona i kształtowanie krajobrazu w sposób umożliwiający zachowanie atrakcyjnych widoków i panoram Miasta wymaga działań ukierunkowanych na:

- kształtowanie nowej zabudowy harmonijnie powiązanej z otaczającym krajobrazem, dostosowanej i podporządkowanej specyfice miejsca; w przypadku kreowania nowych dominant należy uwzględnić wpływ ich realizacji na odbiór sylwety Miasta (oceniony w oparciu o przeprowadzone ekspertyzy widokowe z określonych punktów widokowych w odniesieniu do skali lokalnej i ogólnomiejskiej),
- ochronę przed zainwestowaniem terenów stanowiących wartościowe elementy krajobrazu otwartego,
- zachowanie i rekultywację wszystkich istniejących zespołów przyrodniczych,
- utrzymanie i podkreślenie w kompozycjach urbanistycznych, indywidualnych cech ukształtowania i zagospodarowania terenów otwartych.

Tereny zielone w rejonie doliny Wilgi i doliny Potoku Wróblowickiego znajdują się w wyznaczonym w Studium **systemie zieleni i parków rzecznych** określonym w „Kompleksowym Programie Rozwoju Zieleni Miejskiej dla Krakowa”. W koncepcji „Kompleksowego Programu...” ustalone zostały m.in. kierunki:

- integracja rozproszonych fragmentów zieleni w ciągły system,
- rozwój systemu zieleni Krakowa przede wszystkim w oparciu o system parków rzecznych i zieleni forteczną
- zieleń towarzysząca mieszkalnictwu, usługom komunikacji oraz zieleń pól i łąk stanowią niezbędne uzupełnienie układu składającego się zasadniczo z parków, ogrodów, terenów sportowych i lasów.

Cały obszar opracowania znajduje się w **Strefie przedmieść – Zielony pierścień Krakowa**. Kierunki zagospodarowania przestrzennego strefy to przede wszystkim:

- zachowanie otwartych przestrzeni o wysokich wartościach krajobrazowych, w tym szczególnie płaszczyzn widokowych i panoram oglądanych z punktów i ciągów widokowych
- bezwzględna dbałość o utrwalenie zachowanych zasobów i odtworzenie powiązań przyrodniczych

- zachowanie wartościowych historycznych układów urbanistycznych i ukształtowanych tradycyjnych zespołów zabudowy dawnych wsi podkrakowskich
- kształtowanie nowych skupionych zespołów zabudowy o niskiej intensywności, podporządkowane ochronie przyrodniczej i krajobrazowej
- ograniczenie zainwestowania o wysokiej intensywności oraz zainwestowania związanego z produkcją, przemysłem i wytwórczością na rzecz zabudowy mieszkalnej i usługowej.

W obrębie centralnej części uzdrowiska wyznaczono **strefę ochrony wartości kulturowych - rewaloryzacji** – obejmującej zespoły i obiekty kulturowe o najwyższych i wysokich wartościach, o przewadze zachowanych w układzie i substancji, gdzie głównymi działaniami jest ochrona, rehabilitacja a także wzbogacenie funkcjonalne i estetyczne przestrzeni publicznych oraz dalsze uzupełnianie struktury. Wśród kierunków działań należy wymienić: konserwacje, remonty i odtworzenia części obiektów a także możliwość nowych kreacji architektonicznych z zachowaniem i uzupełnieniem układu urbanistycznego, przy utrzymaniu równowagi i spójności zabytkowych i współczesnych elementów. Strefą tą został objęty teren dawnej wsi Bronowice. Ponadto część obszary znajduje się w **strefie ochrony wartości kulturowych**, w kategorii integracji, obejmującą wartościowe zespoły i obiekty kulturowe o znacznym stopniu degradacji technicznej znajdujące się w zdeintegrowanej przestrzeni, gdzie głównymi działaniami jest ochrona zachowanych elementów, restrukturyzacja funkcjonalna i formalna oraz rekompozycja przestrzenna. Wśród kierunków działań wymienić należy konserwację, remonty i adaptacje istniejącej substancji oraz kształtowanie zespołów i układów z wprowadzeniem nowych elementów, respektujących i asymilujących istniejące wartości urbanistyczne i architektoniczne.

#### **2.5.4. Ustalenia wynikające z przepisów odrębnych dotyczących terenów i obiektów chronionych**

##### **Pomniki przyrody**

Na obszarze opracowania, w obrębie Parku Zdrojowego znajduje się osiem pomników przyrody:

- **wiąz górski, wiąz szypułkowy, cztery lipy drobnolistne** ( Rozporządzenie Nr 3 Wojewody Krakowskiego z dnia 30 stycznia 1997 r.)
- **dwie topole białe** (Uchwała nr CXIV/1531/10 Rady Miasta Krakowa z dnia 20 października 2010 r. w sprawie ustanowienia pomników przyrody a terenie miasta Krakowa).

##### **Ochrona gatunkowa**

W obrębie obszaru opracowania występują gatunki zwierząt podlegające ochronie gatunkowej (Rozporządzenie Ministra Środowiska z dnia 12 października 2011 r. w sprawie ochrony gatunkowej zwierząt Dz.U.2011.237.1419) (roz. 2.1.6).

##### **Obszar i teren górniczy**

Obszar projektu planu, poza fragmentem wzdłuż doliny Wilgi, zlokalizowany jest na obszarze i terenie górniczym „Swoszowice” utworzonym decyzją Ministerstwa Ochrony Środowiska, Zasobów Naturalnych i Leśnictwa nr 110/92 z dnia 28.12.1992 r. W obszarze i terenie górniczym w zakresie inwestycyjnym obowiązują przepisy Ustawy z dnia 9 czerwca 2011 r. *Prawo geologiczne i górnicze* (Dz.U.2011.163.981).

**Strefy ochrony uzdrawiskowej**

Swoszowice zostały uznane za uzdrawisko zarządzeniem Ministra Zdrowia i Opieki Społecznej z dnia 25.07.1967 r. w sprawie wykazu miejscowości uznanych za uzdrawiska (Monitor Polski nr 45, poz. 228). Poza niewielkimi fragmentami między rzeką Wilgą, a autostradą, cały obszar opracowania znajduje się w obrębie stref ochronnych określonych w Statucie Osiedla Uzdrawisko Swoszowice, który został przyjęty uchwałą Radą Miasta Krakowa nr LX/784/08 z dnia 17.12.2008 r. W obrębie stref ochrony uzdrawiskowej (nazewnictwo wprowadzone Ustawą z dnia 4 marca 2011 r. o zmianie ustawy o lecznictwie uzdrawiskowym, uzdrawiskach i obszarach ochrony uzdrawiskowej oraz o gminach uzdrawiskowych oraz niektórych innych ustaw – Dz.U.Nr 73 poz. 390 z dnia 6 kwietnia 2011 r.) obowiązują ograniczenia określone w Ustawie z dnia 28 lipca 2005 r. o lecznictwie uzdrawiskowym, uzdrawiskach i obszarach ochrony uzdrawiskowej oraz o gminach uzdrawiskowych (Dz.U.2012.651 j.t.), jak również ograniczenia ustanowione w Statucie, który określa również inne niż wymienione w Ustawie czynności zabronione.

**Wpis do rejestru zabytków**

Obszar zespołu uzdrawiska w Swoszowicach przy ul. Kąpielowej, wraz z parkiem, wpisany jest do rejestru zabytków (nr rej. A-675, decyzja z dnia 6.05.2008 r.), podlega więc ochronie na podstawie przepisów Ustawy z dnia 23 lipca 2003 r. o ochronie zabytków i opiece nad zabytkami. Pozwolenia wojewódzkiego konserwatora zabytków wymaga m.in. prowadzenie prac konserwatorskich, restauratorskich lub robót budowlanych przy zabytku wpisanym do rejestru; wykonywanie robót budowlanych w otoczeniu zabytku; zmiana przeznaczenia zabytku wpisanego do rejestru lub sposobu korzystania z tego zabytku; podejmowanie innych działań, które mogłyby prowadzić do naruszenia substancji lub zmiany wyglądu zabytku wpisanego do rejestru (art. 36 w/w Ustawy).

### **3. Ustalenia projektu zmiany miejscowego planu zagospodarowania przestrzennego w odniesieniu do ustaleń obowiązującego mpzp obszaru „Swoszowice-Uzdrawisko”**

Tab. 4. Zestawienie ustaleń obowiązującego mpzp obszaru „Swoszowice-Uzdrawisko” i projektu jego zmiany.

<b>Ustalenia obowiązujące</b>	<b>Ustalenia projektowane</b>
§ 3 pkt 10 Powierzchni terenów zieleni – należy przez to rozumieć powierzchnię gruntu rodzimego pokrytą kwiatami, trawą, krzewami lub drzewami	Powierzchni terenów zieleni – należy przez to rozumieć powierzchnie gruntu pokryte roślinnością trwałą lub sezonową
§ 4 pkt 3) lit. i 1ZP do 17ZP – tereny publicznej zieleni urządzonej, w tym tworzące strukturę parku rzeczno „Wilga”,	1ZP do 18ZP – tereny publicznej zieleni urządzonej, w tym tworzące strukturę parku rzeczno „Wilga”,
§ 4 pkt 4) lit. e 1KDD do 3KDD – tereny ulic dojazdowych (klasy D)	1KDD do 4KDD – tereny ulic dojazdowych (klasy D)
§ 4 pkt 4) lit. k 1KS i 2KS – tereny wydzielonych parkingów	1KS - teren wydzielonego parkingu



	Po § 4 pkt 9) dodaje się <b>pkt 9a)</b> w brzmieniu: Strefa dopuszczenia lokalizacji sezonowego przykrycia kortów tenisowych
<p><b>§ 9 ust. 1 pkt 1</b> Obsługa w zakresie komunikacji zbiorowej - komunikacją autobusową, w tym mikrobusową, prowadzoną trasą ulicy zbiorczej, wyznaczonej na rysunku planu pod symbolem 1KDZ oraz trasami ulic lokalnych, wyznaczonych na rysunku planu pod symbolami 1KDL do 4KDL i 1KDL/WS, a w ograniczonym zakresie również trasą ulicy oznaczonej symbolem 1KDL/KDD, z przystankami w rejonach ważniejszych skrzyżowań,</p>	<p>Obsługa w zakresie komunikacji zbiorowej - komunikacją autobusową, w tym mikrobusową, prowadzoną trasą ulicy zbiorczej, wyznaczonej na rysunku planu pod symbolem 1KDZ oraz trasami ulic lokalnych, wyznaczonych na rysunku planu pod symbolami 1KDL, 3KDL, 4KDL i 1KDL/WS, a w ograniczonym zakresie również trasą ulicy oznaczonej symbolem 1KDL/KDD, z przystankami w rejonach ważniejszych skrzyżowań</p>
<p><b>§ 9 ust. 1 pkt 2 lit b tiret pierwsze</b> ulice lokalne, w tym: - ulica oznaczona symbolem 1KDL/WS, 1KDL i 2KDL, prowadzona w ciągu ulicy Kąpielowej i dalej ulicy Borowinowej, z projektowanym przedłużeniem w kierunku wschodnim do ulicy Myślenickiej, rozprowadzająca ruch lokalny po północnej stronie obszaru lecznictwa uzdrowiskowego</p>	<p>ulice lokalne, w tym: - ulica oznaczona symbolem 1KDL/WS, 1KDL i 2KDL, prowadzona w ciągu ulicy Kąpielowej i dalej ulicy Borowinowej, do ulicy Wypoczynkowej</p>
<p><b>§ 11. ust. 1.</b> Ustala się przeznaczenie terenów wyznaczonych na rysunku planu pod symbolami: <b>1) 1LU/ZP do 7LU/ZP</b> – tereny lecznictwa uzdrowiskowego, w tym parku zdrojowego – tereny przeznaczone, z zastrzeżeniem ust. 2 i 3, dla zakładów i urządzeń lecznictwa uzdrowiskowego, w rozumieniu przepisów odrębnych z zakresu lecznictwa uzdrowiskowego i uzdrowisk, a także dla innych obiektów służących lecznictwu uzdrowiskowemu lub obsłudze pacjenta i turysty, dopuszczonych w/w przepisami w strefie „A” ochrony uzdrowiskowej</p>	<p>Ustala się przeznaczenie terenów wyznaczonych na rysunku planu pod symbolami: 1) 1LU/ZP do 7LU/ZP – tereny lecznictwa uzdrowiskowego, w tym parku zdrojowego – tereny przeznaczone, z zastrzeżeniem ust. 2 i 3, dla zakładów i urządzeń lecznictwa uzdrowiskowego, w rozumieniu przepisów odrębnych z zakresu lecznictwa uzdrowiskowego i uzdrowisk, a także dla innych obiektów służących lecznictwu uzdrowiskowemu lub obsłudze pacjenta i turysty, dopuszczonych w/w przepisami w strefie „A” ochrony uzdrowiskowej, z zastrzeżeniem, by w terenach 1 LU/ZP do 3/LU/ZP i 7 LU/ZP funkcja hotelowa została lokalizowana tylko na ostatniej kondygnacji budynków</p>
<p><b>§ 11 ust. 2</b> W terenach oznaczonych symbolami 1LU/ZP do 4LU/ZP <b>zakazuje się lokalizacji nowych obiektów budowlanych</b>, z wyjątkiem podziemnej infrastruktury technicznej oraz <b>zakazuje się lokalizacji wszelkich urządzeń terenowych pomniejszających istniejącą powierzchnię terenów zieleni</b>, w rozumieniu § 3 pkt 10. Przeznaczenie, o którym mowa w ust. 1 pkt 1 (<i>tereny lecznictwa uzdrowiskowego</i>), może być realizowane wyłącznie w istniejących budynkach znajdujących się na tych terenach lub w obiektach powstałych w miejsce tych budynków.</p>	<p>W terenach oznaczonych symbolami 1LU/ZP do 3LU/ZP i 7LU/ZP dopuszcza się: 1) lokalizację nowych budynków z możliwością garaży podziemnych, w obszarach ograniczonych nieprzekraczalną linią zabudowy, wyznaczoną na rysunku planu z zastrzeżeniem ust.6 oraz 2) lokalizację podziemnej infrastruktury technicznej, a ponadto 3) w terenie 1LU/ZP lokalizację urządzeń wodnych.</p>
<p><b>§11 ust. 3.</b> W odniesieniu do terenów oznaczonych symbolami 5LU/ZP do 7LU/ZP, ustala się, jako podstawowy sposób wykorzystania gruntów, przeznaczenie ich dla urządzeń lecznictwa uzdrowiskowego, takich jak park i ścieżki ruchowe, z zakazem zabudowy oraz zakazem lokalizacji innych, poza ścieżkami ruchowymi, urządzeń terenowych pomniejszających istniejącą powierzchnię terenów zieleni, w rozumieniu § 3 pkt 10.</p>	<p>W odniesieniu do terenów oznaczonych symbolami 4LU/ZP do 6LU/ZP, ustala się, jako podstawowy sposób wykorzystania gruntów, przeznaczenie ich dla urządzeń lecznictwa uzdrowiskowego, takich jak park i ścieżki ruchowe, z zakazem zabudowy oraz zakazem lokalizacji innych, poza ścieżkami ruchowymi, urządzeń terenowych pomniejszających istniejącą powierzchnię terenów zieleni, w rozumieniu § 3 pkt 10</p>

<p><b>§11 ust. 7</b> W odniesieniu do istniejących budynków zlokalizowanych w terenach oznaczonych symbolami 1LU/ZP do 4LU/ZP, dopuszcza się ich przebudowę, odbudowę i nadbudowę, na następujących warunkach (...):</p>	<p>W odniesieniu do istniejących budynków zlokalizowanych w terenach oznaczonych symbolami 1LU/ZP do 4LU/ZP, dopuszcza się ich przebudowę, odbudowę i rozbudowę, przy uwzględnieniu wymogów konserwatorskich, z zastrzeżeniem, że w terenie 4 LU/ZP ustala się zakaz powiększania istniejącej powierzchni zabudowy</p>
<p><b>§11 ust. 8</b> W terenie oznaczonym symbolem 1LU ustala się następujące warunki zabudowy i zagospodarowania: <b>pkt 3</b> Powierzchnia terenów zieleni, w rozumieniu §3 pkt 10, musi stanowić minimum <b>75%</b> powierzchni działki budowlanej</p>	<p>Powierzchnia terenu biologicznie czynnego, o którym mowa w ustawie z dnia 28 lipca 2005 r. o lecznictwie uzdrowiskowym, uzdrowiskach i obszarach ochrony uzdrowiskowej oraz o gminach uzdrowiskowych (Dz. U. Nr 167, poz. 1399), musi stanowić minimum <b>70%</b> powierzchni działki</p>
	<p><b>Po § 11 ust. 8 dodaje się ustęp 9 w brzmieniu:</b> W terenach oznaczonych symbolami 1LU/ZP do 3LU/ZP i 7LU/ZP, w zakresie sposobów ich zagospodarowania i warunków zabudowy, obowiązują ustalenia zawarte w przepisach ogólnych uchwały, a ponadto, ustala się następujące zasady, parametry i wskaźniki kształtowania zabudowy i zagospodarowania tych terenów:</p> <ol style="list-style-type: none"> <li>1) wielkość powierzchni nowo wydzielanych działek budowlanych nie może być mniejsza niż 1500m<sup>2</sup></li> <li>2) wskaźnik wielkości powierzchni zabudowy na działce budowlanej, rozumiany zgodnie z § 3 pkt 11, nie może przekroczyć wartości:             <ol style="list-style-type: none"> <li>a) 0,10 w terenie oznaczonym symbolem 1LU/ZP,</li> <li>b) 0,15 w terenie oznaczonym symbolem 2LU/ZP</li> <li>c) 0,15 w terenie oznaczonym symbolem 3LU/ZP</li> <li>d) 0,15 w terenie oznaczonym symbolem 7LU/ZP</li> </ol> </li> <li>3) powierzchnia terenu biologicznie czynnego, o którym mowa w ustawie z dnia 28 lipca 2005 r. o lecznictwie uzdrowiskowym, uzdrowiskach i obszarach ochrony uzdrowiskowej oraz o gminach uzdrowiskowych (Dz. U. Nr 167, poz. 1399), musi stanowić minimum 70% ,</li> <li>4) wskaźnik intensywności zabudowy rozumiany jako udział powierzchni całkowitej zabudowy, stanowiącej sumę wszystkich kondygnacji istniejących i planowanych budynków w powierzchni działki budowlanej objętej projektem zagospodarowania terenu albo zgłoszeniem, nie może przekroczyć wartości:             <ol style="list-style-type: none"> <li>a) 0,30 w terenie oznaczonym symbolem 1LU/ZP</li> <li>b) 0,45 w terenie oznaczonym symbolem 2LU/ZP</li> <li>c) 0,60 w terenie oznaczonym symbolem 3LU/ZP</li> <li>d) 0,45 w terenie oznaczonym symbolem 7LU/ZP</li> </ol> </li> <li>5) nie ustala się minimalnego wskaźnika intensywności zabudowy dla terenów 1- 3LU/ZP i 7LU/ZP ze względu na specyfikę terenów lecznictwa uzdrowiskowego i ich częściowe zainwestowanie.</li> <li>6) wysokość budynków, mierzona od poziomu terenu przy najniższym położonym wejściu do budynku lub jego części pierwszej kondygnacji nadziemnej budynku, do poziomu kalenicy lub najwyższego położonego punktu zbiegu połaci dachowych, nie może być większa niż 12 m;</li> <li>7) wysokość nowej zabudowy nie może przekroczyć wartości:             <ol style="list-style-type: none"> <li>a) 242 m n. p. m. w terenie oznaczonym symbolem 1LU/ZP;</li> <li>b) 250 m n. p. m. w terenie oznaczonym symbolem</li> </ol> </li> </ol>

	<p>2LU/ZP; 250 m n. p. m. w terenie oznaczonym symbolem 3LU/ZP;</p> <p>c) 252 m n. p. m. w terenie oznaczonym symbolem 4LU/ZP;</p> <p>d) 246 m n. p. m. w terenie oznaczonym symbolem 7LU/ZP</p> <p>8) głębokość posadowienia budynków nie może przekroczyć 4 m;</p> <p>9) wyłącznie w terenie oznaczonym symbolem 1LU/ZP:</p> <p>a) dopuszcza się, poza wyznaczoną w planie nieprzekraczalną linią zabudowy lokalizację terenowych urządzeń sportowych – kortów tenisowych, o łącznej maksymalnej powierzchni 2640 m<sup>2</sup>;</p> <p>b) dopuszcza się jeden budynek zaplecza sanitarnego, którego powierzchnia zabudowy nie może przekroczyć 150 m<sup>2</sup>, a wysokość mierzona od poziomu terenu przy najniższym położonym wejściu do budynku lub jego części pierwszej kondygnacji nadziemnej budynku, do poziomu kalenicy lub najwyższego położonego punktu zbiegu połaci dachowych, nie może być większa niż 7 m;</p> <p>c) dopuszcza się lokalizację sezonowych przykryć balonem kortów tenisowych w zachodniej części obszaru 1 LU/ZP, zgodnie ze wskazaniem na rysunku planu;</p> <p>d) dopuszcza się poza wyznaczoną nieprzekraczalną linią zabudowy lokalizację nowych podziemnych obiektów budowlanych i ich części – podziemnych przejść pieszych, bez możliwości nadbudowy, przy czym głębokość posadowienia nie może przekroczyć 4 m;</p> <p>e) nakaz lokalizacji nowopowstających obiektów kubaturowych jako odrębnych, wolnostojących budynków połączonych z istniejącymi budynkami poprzez przewiązki,</p> <p>f) ilość kondygnacji w nowopowstających obiektach kubaturowych nie może być większa niż w istniejącym budynku Głównego Domu Zdrojowego;</p> <p>10) forma architektoniczna budynków, w tym geometria dachów, musi nawiązywać do cech zabudowy charakterystycznej dla krajobrazu kulturowego Swoszowic, przy czym dach należy rozwiązywać jako dwu lub wielospadowy, z kalenicą na osi budynku i symetrycznych spadkach połaci dachowych, nachylonych do płaszczyzny poziomej pod kątem nie mniejszym niż 25° i nie większym niż 45°,</p> <p>11) kolorystykę pokryć dachowych należy utrzymać w tonacjach czerwieni.</p> <p>12) w terenach 1-3 LU/ZP i 7 LU/ZP zabudowa nie może przerastać skalą architektoniczną, urbanistyczną oraz gabarytami istniejącej zabudowy zabytkowej;</p> <p>13) w terenach 1-4 LU/ZP i 7 LU/ZP ustala się nakaz kompleksowej rewitalizacji zieleni w zespole parkowym wpisanym do rejestru zabytków;</p>
--	---

Zmiana miejscowego planu zagospodarowania przestrzennego obszaru „Swoszowice – Uzdrowisko”  
 PROGNOZA ODDZIAŁYWANIA NA ŚRODOWISKO

<p><b>§ 17 ust. 1</b>                  Ustala się przeznaczenie terenów wyznaczonych na rysunku planu pod symbolami 1 ZP do 17 ZP – tereny publicznej zieleni urządzonej, w tym tworzące strukturę parku rzeczno „Wilga”.</p>	<p>Ustala się przeznaczenie terenów wyznaczonych na rysunku planu pod symbolami 1 ZP do 18 ZP – tereny publicznej zieleni urządzonej, w tym tworzące strukturę parku rzeczno „Wilga”</p>
<p><b>§22 ust. 1 pkt 1 lit. e</b>                  1KDD do 3KDD – tereny ulic dojazdowych (klasy D).</p>	<p>1KDD do 4KDD – tereny ulic dojazdowych (klasy D).</p>
<p><b>§22 ust. 1 pkt 2 lit. e</b>                  1 KS i 2 KS – tereny wydzielonych parkingów.</p>	<p>1 KS teren wydzielonego parkingu</p>
<p><b>§ 22 ust. 8</b>                  Dopuszcza się i przewiduje zmianę klasy technicznej fragmentu istniejącej ulicy Kąpielowej wyznaczonego na rysunku planu pod symbolem 1KDL/KDD z ulicy lokalnej na ulicę dojazdową, po zrealizowaniu planowanego układu komunikacyjnego Swoszowic, w szczególności po oddaniu do użytkowania pełnego przebiegu ulicy lokalnej, oznaczonej na rysunku planu symbolem 2KDL, wraz z jej przedłużeniem w kierunku wschodnim aż do połączenia z ulicą Myślenicką, w celu ograniczenia ruchu samochodowego w przestrzeni pełniącej funkcję lecznictwa uzdrowiskowego.</p>	<p>Dopuszcza się i przewiduje zmianę klasy technicznej fragmentu istniejącej ulicy Kąpielowej wyznaczonego na rysunku planu pod symbolem 1KDL/KDD z ulicy lokalnej na ulicę dojazdową, po zrealizowaniu planowanego układu komunikacyjnego Swoszowic, w szczególności po oddaniu do użytkowania pełnego przebiegu ulicy lokalnej, oznaczonej na rysunku planu symbolem 2KDL, w celu ograniczenia ruchu samochodowego w przestrzeni pełniącej funkcję lecznictwa uzdrowiskowego.</p>

#### **4. Cele ochrony środowiska ustanowione na szczeblu międzynarodowym, wspólnotowym i krajowym, istotne z punktu widzenia projektowanego dokumentu, oraz sposoby, w jakich te cele i inne problemy środowiskowe zostały uwzględnione podczas opracowywania dokumentu**

Zapisy projektu zmiany miejscowego planu zagospodarowania przestrzennego zostały zanalizowane pod kątem celów ochrony środowiska ustanowionych w następujących dokumentach:

- Polityka ekologiczna Państwa w latach 2009-2012 z perspektywą do roku 2016, przyjęta przez Sejm Uchwałą z 22.05.2009 (M.P. z 2009 r. Nr 34, poz. 501),
- Program ochrony środowiska województwa małopolskiego na lata 2007-2014 przyjęty przez Sejmik Województwa Małopolskiego Uchwałą Nr XI/133/07 z dnia 24 września 2007 r.,
- „Program Ochrony Środowiska dla miasta Krakowa na lata 2012-2015 z uwzględnieniem zadań zrealizowanych w 2011 r. oraz perspektywą na lata 2016-2019”, (Uchwała nr LXI/863/12 Rady Miasta Krakowa z dnia 21 listopada 2012 r.).

Poprzez te dokumenty ustalenia projektu zmiany planu odpowiadają pośrednio celom ochrony środowiska ustanowionym w umowach międzynarodowych i dokumentach wspólnotowych. Najistotniejsze z punktu widzenia projektu zmiany miejscowego planu zagospodarowania przestrzennego obszaru „Swoszowice – Uzdrowisko” cele ochrony środowiska określone w wymienionych dokumentach zestawiono w tabelach 5, 6, 7. Pozostałe cele i problemy, zawarte w niniejszych dokumentach, nie dotyczą bezpośrednio obszaru opracowania lub ich problematyka nie jest regulowana zapisami miejscowych planów zagospodarowania przestrzennego, albo też zostały zawarte w obowiązującym planie miejscowym a projekt zmiany miejscowego planu pozostawia je niezmiennie.

Tab. 5. Cele Polityki ekologicznej Państwa w latach 2009-2012 z perspektywą do roku 2016, a ustalenia zmiany miejscowego planu zagospodarowania przestrzennego obszaru „Swoszowice-Uzdrowisko”.

<b>Wybrane cele i kierunki działania wynikające PEP, istotne dla obszaru opracowania</b>	<b>Sposób uwzględnienia w projekcie zmiany planu</b>
Uwzględnienie kryteriów zrównoważonego rozwoju	Projekt zmiany planu zaspokaja podstawowe potrzeby oraz zachowuje, chroni i przywraca zdrowie i integralność ekosystemu analizowanego obszaru, bez zagrożenia możliwości zaspokojenia potrzeb przyszłych pokoleń i bez przekraczania długookresowych granic pojemności ekosystemu.
Wdrożenie koncepcji korytarzy ekologicznych	Projekt zmiany planu nie ingeruje w korytarze ekologiczne wyznaczone w obowiązującym planie, który to zakłada wykształcenie systemu powiązań pomiędzy przestrzeniami parku zdrojowego i planowanego parku rzeczno „Wilga”.
Umożliwienie zrównoważonego rozwoju gospodarczego, który w sposób niekonfliktowy współistnieje z różnorodnością biologiczną	Projekt zmiany planu umożliwia rozbudowę uzdrowiska bez znaczących szkód w ekosystemie tego miejsca.

Zwiększenie skali rekultywacji gleb zdegradowanych i zdewastowanych, przywracając im funkcję przyrodniczą, rekreacyjną lub rolniczą	Projekt zmiany planu wyznacza nowy teren zieleni 18 ZP w miejscu, gdzie obowiązujący plan przewidywał powstanie drogi i parkingu. Przyczyni się to do zachowania istniejących tam gleb.
---	---

Tab.6. Powiązania ustaleń projektu zmiany planu obszaru „Swoszowice-Uzdrowisko” z Programem ochrony środowiska województwa małopolskiego na lata 2007-2014.

Wybrane cele i kierunki działania wynikające z Programu, istotne dla obszaru opracowania	Sposób uwzględnienia w projekcie zmiany planu
Chronienie dziedzictwa kulturowego, kształtowanie harmonijnego krajobrazu poprzez wykorzystanie walorów środowiska kulturowego i podniesienia atrakcyjności obszarów poprzez uwzględnienie ustaleń konserwatorskich i dostosowanie nowej architektury do tradycji i charakteru substancji zabytkowej	Projekt zmiany miejscowego planu zagospodarowania przestrzennego wprowadza zasadę, że podczas przebudowy, odbudowy i rozbudowy istniejących budynków na terenach 1LU/ZP – 4LU/ZP należy uwzględnić wymogi konserwatorskie.
Nawiązywanie w nowej architekturze do lokalnych wzorów i materiałów, zachowywanie regionalnego krajobrazu kulturowego	Projekt zmiany planu zakłada, że w terenach oznaczonych symbolami 1LU/ZP – 3LU/ZP i 7LU/ZP forma architektoniczna budynków, w tym geometria dachów, musi nawiązywać do cech zabudowy charakterystycznej dla krajobrazu kulturowego Swoszowic.
Zminimalizowanie emisji ponadnormatywnego hałasu	Projekt zmiany planu nie uwzględnia możliwości przedłużenia ul. Borowinowej do ul. Myślenickiej, co dawałoby możliwość zmniejszenia ruchu na ul. Kąpielowej (przecinającej uzdrowisko w centralnej części), a tym samym zmniejszenia emisji hałasu w strefie A uzdrowiska. Jednocześnie zmiana ta będzie miała korzystny wpływ na klimat akustyczny terenów mieszkaniowych wzdłuż ul. Borowinowej.
Stosowanie rozwiązań technicznych i organizacyjnych zapobiegających powstawaniu lub przenikaniu hałasu do środowiska, a także środków zmniejszających poziom hałasu	
Optymalizacja wykorzystania i zrównoważone użytkowanie zasobów kopalin	Projektowana zmiana wprowadza możliwość powstawania nowych budynków o funkcji uzdrowiskowej – rozwój infrastruktury pozwoli w większym stopniu wykorzystywać wody mineralne wypływające ze źródła głównego

Tab.7. Powiązania ustaleń projektu zmiany planu obszaru „Swoszowice – Uzdrowisko” z dokumentem „Program Ochrony Środowiska dla miasta Krakowa na lata 2012-2015 z uwzględnieniem zadań zrealizowanych w 2011 r. oraz perspektywą na lata 2016-2019”.

Wybrane cele i kierunki działania istotne dla obszaru opracowania zawarte w rozdziale 4.4 Programu Wyznaczenie priorytetów ochrony środowiska miasta Krakowa – cele krótkoterminowe na lata 2012 – 2015 i długoterminowe na lata 2016 – 2019	Sposób uwzględnienia w projekcie planu
Wykorzystanie potencjału przyrody, zieleni dla poprawy komfortu życia mieszkańców, podniesienia atrakcyjności Krakowa i jego zrównoważonego rozwoju	Projekt zmiany planu wyznacza nowy teren zieleni 18ZP w miejscu, gdzie obowiązujący plan przewidywał powstanie drogi i parkingu. Przyczyni się to do zachowania istniejących tam terenów zieleni.
Rozwój terenów zieleni miejskiej uwzględniający wartości przyrodnicze, kulturowe oraz dynamikę rozwoju miasta	
Utrzymanie , rozwój i przekształcenie w zintegrowany system terenów zieleni miejskiej	
Zabezpieczenie prawne terenów poprzez objęcie ich odpowiednimi kategoriami sposobu użytkowania w miejscowych planach zagospodarowania przestrzennego	

## 5. Analiza ustaleń planu

### 5.1. Skutki dla środowiska wynikające z projektowanego przeznaczenia terenów

#### 5.1.1. Wprowadzanie gazów lub pyłów do powietrza

W ustaleniach obowiązującego planu obszaru „Swoszowice-Uzdrowisko” wprowadzono zapis: *”Zaspokojenie potrzeb grzewczych i innych potrzeb energetycznych, związanych z zainwestowaniem obszaru objętego planem, należy rozwiązać poprzez zastosowanie paliw ekologicznie czystych takich jak paliwo gazowe czy lekki olej opałowy, albo w oparciu o energię elektryczną lub odnawialne źródła energii, takie jak energia słoneczna, z dopuszczeniem innych paliw, których metody spalania gwarantują dotrzymanie poziomów zanieczyszczeń określonych przepisami odrębnymi, z zakazem stosowania w nowych obiektach paliw stałych, jako podstawowego źródła ciepła”*. Zapis ten wyraża dążenie do zmniejszenia emisji zanieczyszczeń powietrza atmosferycznego ze źródeł lokalnych.

W zakresie wykorzystania odnawialnych źródeł energii, w celu ochrony złoża wód leczniczych, wykorzystanie energii geotermalnej winno być ograniczone jedynie do kolektorów poziomych nie ingerujących w serię gipsową niosącą wody lecznicze, ani nie naruszających warstw izolujących złoża. Problem zagrożeń dla środowiska szerzej omówiono w rozdziale 6.4.

Z uwagi na brak możliwości podłączenia do sieci ciepłowniczej nowo powstające obiekty będą korzystać z indywidualnych źródeł ciepła. Ilość mogących powstać obiektów jest jednak ograniczona, przez co również ograniczona jest potencjalna emisja niska. W odniesieniu do projektowanych zmian obowiązującego planu istotne jest dopuszczenie powstawania nowych budynków w obrębie terenów ZP/LU stanowiących rdzeń uzdrawiska. W celu zachowania jakości powietrza w rejonie przebywania kuracjuszy konieczne jest, aby ogrzewanie tych obiektów spełniało zacytowany zapis.

W przypadku realizacji projektowanych zmian, znoszących możliwość przedłużenia ul. Borowinowej do ul. Myślenickiej, układ komunikacyjny pozostanie bez większych zmian w odniesieniu do stanu obecnego. Wzmoczony ruch samochodowy może być wywołany rozwojem infrastruktury uzdrawiskowej i sportowej w terenach LU/ZP. Skala obiektów nie wydaje się być na tyle duża aby generowany ruch miał istotny wpływ na jakość powietrza, aczkolwiek lokalnie przy niekorzystnych warunkach pogodowych może mieć miejsce uciążliwe pogorszenie jakości powietrza.

### **5.1.2. Wytwarzanie odpadów**

Przeznaczenia terenów są w dużej mierze zgodne ze stanem istniejącym, przez co nie prognozuje się istotnego wzrostu ilości wytwarzanych odpadów, ponadto gospodarka odpadami jest regulowana przez przepisy gminne. Projektowane zmiany ustaleń obowiązującego planu skutkować mogą rozwojem infrastruktury leczenia uzdrawiskowego, a tym samym wzrostem ilości wytwarzanych odpadów charakterystycznych dla tej funkcji. Są to przykładowo odpady medyczne, klasyfikowane jako niebezpieczne (utylicacja winna odbywać się w sposób określony obowiązującym prawem, zgodnie z kategorią odpadów) jak również zużyte wody mineralne odprowadzane na podstawie pozwolenia wodnoprawnego.

Realizacja planowanego zagospodarowania parkowego mogłaby się przyczynić do uporządkowania przynajmniej części terenów z dzikimi wysypiskami śmieci. W szczególności istotne wydaje się to w terenie 4ZP obejmującym Źródło „Napoleon”. Otoczenie źródła uległo dewastacji wskutek nielegalnego gromadzenia odpadów, co może stanowić również zagrożenie dla jakości wód podziemnych.

### **5.1.3. Wprowadzanie ścieków do wód lub do ziemi oraz zanieczyszczeń do gleb**

Obszar objęty planem pozostaje w zasięgu obsługi systemu kanalizacji rozdzielczej, centralnego układu kanalizacji Krakowa z centralną oczyszczalnią ścieków w Płaszowie, w całości w zlewni kolektora „PWG”, tj. prawobrzeżnego kolektora Wilgi. Ustalenia obowiązującego planu zakładają utrzymanie istniejącego systemu kanalizacji oraz jego rozbudowę dla obsługi nowego zainwestowania. Potrzebę ochrony wód podziemnych i powierzchniowych przed zanieczyszczeniem uwzględnia zapis *„Zakazuje się lokalizacji zabudowy bez równoczesnego rozwiązania problemów infrastruktury technicznej, zwłaszcza w zakresie dotyczącym odprowadzenia ścieków sanitarnych i zaopatrzenia w wodę”*. W zakresie odprowadzania ścieków opadowych: *„wymaga się odprowadzenia wód opadowych i roztopowych z powierzchni ulic i innych nawierzchni utwardzonych do kanalizacji opadowej bądź do wód powierzchniowych, z nakazem podczyszczenia ścieków opadowych spływających z terenów potencjalnie zanieczyszczonych, przed ich odprowadzeniem do wód, zgodnie z obowiązującymi w tym zakresie przepisami odrębnymi”*



W wyniku projektowanych zmian obowiązującego planu obszaru „Swoszowice-Uzdrowisko” (ewentualne powstanie budynków infrastruktury uzdrowskiej) może wzrosnąć ilość ścieków bytowych odprowadzanych do kanalizacji jak również ilość zużytych w celach leczniczych wód mineralnych. Zużyte w zakładzie przyrodolecznicy wody odprowadzane są na podstawie pozwolenia wodnoprawnego, zgodnie z obowiązującymi przepisami. Ich ilość nie jest znacząca i nie stanowi zagrożenia dla środowiska [6].

#### 5.1.4. Wykorzystywanie zasobów środowiska

W wyniku projektowanych zmian obowiązującego planu „Swoszowice-Uzdrowisko” w rejonie parku zdrojowego powstanie możliwość budowy nowych obiektów budowlanych związanych z funkcją uzdrowską. W terenie 1LU/ZP powstanie również możliwość budowy urządzeń sportowych – kortów tenisowych o łącznej powierzchni do 2640 m<sup>2</sup>, co stanowi 4,5% powierzchni tego terenu, oraz 26% powierzchni terenu łąkowego na którym korty te mogą zostać ewentualnie zlokalizowane (pozostała część terenu, który znajduje się w strefie A ochrony uzdrowskiej, pokrywa park zdrojowy, w którym *Ustawa o lecznictwie uzdrowskim, uzdrowskach i obszarach ochrony uzdrowskiej oraz o gminach uzdrowskich* (Dz.U.2012.651 j.t.) zabrania wyrębu drzew leśnych i parkowych, z wyjątkiem cięć pielęgnacyjnych). Dopuszczalna powierzchnia urządzeń sportowych umożliwi powstanie dziesięciu kortów.

Wraz z rozwojem uzdrowska konieczna będzie również rewitalizacja parku zdrojowego i jego infrastruktury. Zmiana planu wprowadza w terenach 1-4LU/ZP i 7LU/ZP *nakaz kompleksowej rewitalizacji zieleni w zespole parkowym wpisanym do rejestru zabytków*. Wszystkie te inwestycje mogą przyczynić się do zwiększenia liczby osób korzystających z terenów zielonych uzdrowska.

W wyniku rozbudowy uzdrowska z pewnością zwiększy się wykorzystanie w celach leczniczych zasobów wód mineralnych wypływających ze Źródła Głównego. Obecnie istnieje rezerwa wód samowypływu nad ich poborem. W 2006 roku pobór wynosił około 500 m<sup>3</sup>/miesiąc, natomiast wypływ wahał się od niemal 3000 w miesiącach zimowych do 4500 m<sup>3</sup>/miesiąc w maju. Zatwierdzone zasoby eksploatacyjne wynoszą 144 m<sup>3</sup>/dobę [3].

#### 5.1.5. Emitowanie hałasu i pól elektromagnetycznych

##### Emitowanie hałasu

Pod pojęciem klimatu akustycznego danego terenu należy rozumieć ogół dźwięków występujących w środowisku. Kształtują go zarówno dźwięki naturalne i na ogół pożądane: szum drzew, wody, wiatru, śpiew ptaków itp., jak i dźwięki niepożądane lub wręcz szkodliwe, spowodowane najczęściej ludzką działalnością. Te ostatnie powszechnie traktuje się jako hałas, który należy obecnie do najbardziej dokuczliwych problemów środowiska związanych z rozwojem cywilizacji. Głównymi źródłami hałasu, stanowiącymi podstawowe zagrożenie dla środowiska, są:

- hałas komunikacyjny,
- hałas związany z prowadzoną działalnością produkcyjną, usługową i rzemieślniczą.
- hałasy bytowe – są to hałasy pochodzące od wszelkiego rodzaju aktywności użytkowników terenów – hałasy z ciągów pieszych, z terenów placów zabaw, terenów sportów i rekreacji, terenów imprez np. koncertów.

Podstawowym źródłem hałasu w obszarze zmiany planu jest komunikacja drogowa, przede wszystkim obwodnica autostradowa Krakowa oraz główne ulice przecinające obszar opracowania (Kapielowa, Merkuriusza Polskiego, Chałubińskiego). Granica strefy

uciążliwości w obszarze ponadnormatywnego oddziaływania autostrady A4 na środowisko, wynikająca z przepisów odrębnych została uwzględniona na rysunku planu.

Wpływ hałasu na środowisko, w tym na człowieka, zależy od czasu ekspozycji działania hałasu, jego charakterystyki jako funkcji częstotliwości, a także od cech osoby, na którą on oddziałuje [49]. Wyznaczając tereny o różnych funkcjach lub różnych zasadach zagospodarowania każdorazowo wskazuje się, które z nich należą do poszczególnych rodzajów terenów zróżnicowanych ze względu na poziom hałasu.

Dopuszczalny poziom dźwięku na terenach o określonym przeznaczeniu i charakterze zagospodarowania normowany jest przez Rozporządzenie Ministra Środowiska z dnia 8 października 2012 r. *zmieniające rozporządzenie w sprawie dopuszczalnych poziomów hałasu w środowisku* (tab. 8).

Tab.8. Dopuszczalne poziomy hałasu w środowisku. Na podstawie *Rozporządzenia Ministra Środowiska z dnia 8 października 2012 r. zmieniającego rozporządzenie w sprawie dopuszczalnych poziomów hałasu w środowisku*.

Przeznaczenie terenu	Dopuszczalny długookresowy średni poziom dźwięku A w dB			
	drogi lub linie kolejowe <sup>1)</sup>		pozostałe obiekty i działalność będąca źródłem hałasu	
	L <sub>DWN</sub>	L <sub>N</sub>	L <sub>DWN</sub>	L <sub>N</sub>
- strefa ochronna „A” uzdrowiska - tereny szpitali poza miastem	<b>50</b>	<b>45</b>	45	40
- tereny zabudowy mieszkaniowej jednorodzinnej - tereny zabudowy związanej ze stałym lub wielogodzinnym pobytem dzieci i młodzieży - tereny domów opieki społecznej -tereny szpitali w miastach	<b>64</b>	<b>59</b>	50	40
- tereny zabudowy mieszkaniowej wielorodzinnej i zamieszkania zbiorowego - tereny zabudowy zagrodowej - tereny rekreacyjno-wypoczynkowe - tereny mieszkaniowo – usługowe	<b>68</b>	<b>59</b>	55	45

<sup>1)</sup>wartości określone dla dróg i linii kolejowych stosuje się także dla torowisk tramwajowych poza pasem drogowym i kolei linowych

*L<sub>DWN</sub>* – długookresowy średni poziom dźwięku A wyrażony w decybelach(dB), wyznaczony w ciągu wszystkich dób w roku, z uwzględnieniem pory dnia (rozumianej jako przedział czasu od godz. 6.00 do godz.18.00), pory wieczoru (rozumianej jako przedział czasu od godz. 18.00 do godz. 22.00) oraz pory nocy (rozumianej jako przedział czasu od godz. 22.00 do godz. 6.00),

*L<sub>N</sub>* – długookresowy średni poziom dźwięku A wyrażony w decybelach(dB), wyznaczony w ciągu wszystkich pór nocy w roku (rozumianych jako przedział czasu od godz. 22.00 do godz. 6.00).

Projekt zmiany planu przyporządkowuje wyznaczone tereny do poszczególnych rodzajów terenów podlegających ochronie akustycznej określonych w ustawie Prawo ochrony środowiska w zakresie ochrony przed hałasem.

Zasięg oddziaływania hałasem drogowym na poziomie LN 45 dB oraz LN 60 dB został zaznaczony na rysunku prognozy. W obrębie strefy A ochrony uzdrowskiej występują przekroczenia poziomu hałasu LN 45 dB, co wynika z oddziaływania hałasu drogowego od autostrady oraz ul. Kąpielowej przecinającej strefę. Na pozostałych terenach podlegających ochronie akustycznej poziom hałasu LN nie przekracza 60 dB [51].

Realizacja ustaleń projektu zmiany planu nie pociągnie za sobą powstania nowych, znaczących źródeł hałasu. Zmiana projektu planu nie przewiduje powstania nowych ciągów komunikacyjnych czy działalności produkcyjnej i usług generujących znaczny hałas. W związku z powstaniem nowych obiektów w ramach uzdrowiska może zwiększyć się natężenie ruchu pieszego w jego okolicach a co za tym idzie – nieznacznie mogą zwiększyć się hałasy bytowe. Ze względu na przypadkowość i nienormalność tego ostatniego typu źródeł hałasu, przy ocenie klimatu akustycznego zazwyczaj są one pomijane. Trudność w określeniu stopnia uciążliwości źródeł bytowych wiąże się z ich charakterystyką (przypadkowość, zmienność, zróżnicowanie).

Projekt zmiany planu nie kontynuuje koncepcji przedłużenia ul. Borowinowej do ul. Myślenickiej zawartej w obowiązujących na w tym rejonie planach (mpzp „Swoszowice – Uzdrowisko”, „Swoszowice – Wschód”), co dawałoby możliwość zmniejszenia ruchu na ul. Kąpielowej (przecinającej uzdrowisko w centralnej części), a tym samym zmniejszenia emisji hałasu w strefie A uzdrowiska. Jednocześnie zmiana ta będzie miała korzystny wpływ na klimat akustyczny terenów mieszkaniowych wzdłuż ul. Borowinowej, która może zachować kameralny charakter.

### **Pola elektromagnetyczne**

Źródła promieniowania elektromagnetycznego niejonizującego mogą być naturalne lub antropogeniczne. Naturalne środowisko elektromagnetyczne jest skutkiem procesów zachodzących bądź na Ziemi (wyładowania elektromagnetyczne w atmosferze ziemskiej) bądź na Słońcu (promieniowanie elektromagnetyczne Słońca) lub w kosmosie (promieniowanie kosmiczne). Sztuczne środowisko elektromagnetyczne składa się z pól wytwarzanych celowo lub jako produkt uboczny wynikający ze stosowania niektórych urządzeń. Sztuczne źródła promieniowania wysokiej częstotliwości stosowane są m.in. w telekomunikacji, radiolokacji, lecznictwie, diagnostyce.

Wpływ pola elektromagnetycznego (PEM) na zdrowie ludzi zależy od jego zakresu, częstotliwości i natężenia. Na podstawie badań doświadczalnych nad właściwościami elektrycznymi tkanek, pochłanianiem i przetwarzaniem energii pola elektromagnetycznego i długotrwałej obserwacji u ludzi, określono wartości dopuszczalne dla terenów przeznaczonych pod zabudowę mieszkaniową i miejsc dostępnych dla ludności [49]. (Rozporządzenie Ministra Środowiska z dnia 30 października 2003 r., w sprawie dopuszczalnych poziomów pól elektromagnetycznych w środowisku oraz sposobów utrzymania tych poziomów). Zgodnie z ustawą *Prawo ochrony środowiska*, przez pola elektromagnetyczne rozumie się *pola elektryczne, magnetyczne i elektromagnetyczne o częstotliwościach od 0 do 300GHz*.

Źródłami pola elektromagnetycznego w obszarze projektu zmiany planu są:

- napowietrzne linie wysokiego napięcia (110kV): jednotorowa relacji GPZ Skawina - GPZ Bonarka - GPZ Piaski Wielkie, dwutorowa relacji GPZ Skawina - GPZ Bieżanów
- urządzenia i sieci telekomunikacyjne

W wyniku prowadzonych w Krakowie pomiarów składowej elektrycznej pola elektromagnetycznego w przedziale częstotliwości od 3MHz do 3GHz, dla której dopuszczalny poziom wynosi 7V/m, na żadnej ze stacji pomiarowych nie zanotowano

przekroczeń wartości dopuszczalnych. Pomiar wykonany najbliżej granic zmiany planu, przy ul. Kurczaba w 2011 r., wykazał wielkość 0,66V/m [48].

Prognozuje się więc, że ustalenia projektu planu nie przyniosą istotnych oddziaływań na środowisko i zdrowie ludzi w zakresie pola elektromagnetycznego.

Projektowana zmiana planu nie wprowadza nowych źródeł promieniowania elektromagnetycznego, nie prognozuje się więc istotnych oddziaływań na środowisko i zdrowie ludzi w zakresie pola elektromagnetycznego

#### **5.1.6. Ryzyko wystąpienia poważnych awarii**

Wg definicji zawartej w Prawie ochrony środowiska poważna awaria jest to zdarzenie, w szczególności emisja, pożar lub eksplozja, powstałe w trakcie procesu przemysłowego, magazynowania lub transportu, w których występuje jedna lub więcej niebezpiecznych substancji, prowadzące do natychmiastowego powstania zagrożenia życia lub zdrowia ludzi lub środowiska lub powstania takiego zagrożenia z opóźnieniem.

Ryzyko wystąpienia poważnej awarii w rejonie obszaru opracowania wiąże się przede wszystkim z sąsiedztwem szlaków komunikacyjnych o dużym natężeniu ruchu. Od północy obszar graniczy z obejściem autostradowym Krakowa oraz położoną za autostradą linią kolejową. Poza środkami transportu, wystąpienie poważnych awarii na obszarze opracowania może być związane w szczególności z infrastrukturą techniczną np. gazociągiem.

Zagrożenie awariami przemysłowymi jest w dużej mierze ograniczone przez przeznaczenia terenów oraz ograniczenia wynikające z położenia obszaru opracowania w obrębie stref ochrony uzdrowskiej. Ponadto w obowiązującym planie *zakazuje się na całym obszarze objętym planem lokalizacji inwestycji zaliczonych do przedsięwzięć mogących znacząco oddziaływać na środowisko, z wyłączeniem: a) realizacji inwestycji drogowych i infrastruktury technicznej, b) wierceń wykonywanych w celu ujmowania wód leczniczych w ramach koncesji*”, co ogranicza możliwość powstania obiektów produkcyjnych. Projektowane zmiany ustaleń obowiązującego planu nie skutkują możliwością zwiększenia zagrożenia poważną awarią.

## **5.2. Skutki realizacji ustaleń planu na komponenty środowiska**

Na skutek wypełniania ustaleń obowiązującego planu środowisko obszaru opracowania będzie podlegać różnorodnym oddziaływaniom, których skutki mogą się cechować dużym zróżnicowaniem w zależności od charakteru podejmowanych działań, czasu trwania oddziaływań, kumulacji z innymi skutkami antropopresji oraz sposobu oddziaływania. Przeznaczenia terenów są w dużej mierze zgodne z istniejącym zagospodarowaniem, co zdecydowanie ogranicza ryzyko niekorzystnych przemian w środowisku [6].

Zmiany które nastąpią w środowisku będą się charakteryzowały różnym natężeniem i zasięgiem. Podano (tab. 9) te, które odnoszą się do terenów przeznaczonych w planie dla zainwestowania [6].

Tab.9. Zmiany w środowisku, które nastąpią w skutek realizacji ustaleń planu [6].

Zmiany	Natężenie	Zasięg	Charakter
Powietrze	Przeciętnie nie ponad obowiązujące normy	Miejscowy	Dominujący sezonowy – w sezonie grzewczym
	Ponad wartości standardowe w pasie drogowym ulic; Kąpielowej i Myślenickiej	Ograniczony	Trwały
Klimat akustyczny	Ponad wartości standardowe wzdłuż ulic podstawowego układu komunikacyjnego	Lokalny, ograniczony do otoczenia ulic	Trwały
Powierzchnia ziemi	Niewielkie – w terenach zabudowy i przy budowie nowych odcinków ulic	W obszarze planu	Trwały
Gleba	Umiarkowane (wyłączenie z użytkowania)	Wyłącznie w obszarach przeznaczonych pod zabudowę	Trwały
Wody powierzchniowe	Bez dającego określić się wpływu – zakładana kanalizacja całości obszaru		
Wody podziemne	Umiarkowane	Ograniczenie zasilania opadowego	Trwały
	Potencjalnie duże - bez zastosowania systemu podczyszczania wód odprowadzanych z jezdni	Trudny do określenia	Trwały
Klimat lokalny	Niewielkie - dotyczy mikroklimatów	W obszarach zainwestowanych	Trwały ale bez istotnego znaczenia
Biocenozy	Umiarkowane	Lokalny	Trwały – eliminacja zbiorowisk i siedlisk, w tym poddanych ochronie prawnej
Krajobraz	Umiarkowane	Lokalny i ogólny – zmiana w kierunku poprawy ładu przestrzennego wewnątrz obszaru	Trwały

Skala prognozowanych niekorzystnych zmian środowiska jest niewielka. Z punktu widzenia skutków ustaleń projektu planu dla środowiska obszaru a w szczególności warunków życia mieszkańców w obszarze objętym planem, przy założeniu zastosowania rozwiązań ochronnych i sformułowanych zasadach zagospodarowania i ochrony nie ma

podstaw do kwestionowania proponowanych rozwiązań. Ustalenia obowiązującego planu uwzględniają ograniczenia zawarte w przepisach prawa, w tym prawa lokalnego, oraz uwarunkowania zagospodarowania prezentowane w opracowaniach specjalistycznych, których celem jest ochrona uzdrawiska i jego zasobów [6].

Realizacja ustaleń zmiany obowiązującego planu będzie miała na analizowanym obszarze istotne skutki dla środowiska. Do najbardziej znaczących oddziaływań należeć będzie powstanie nowych budynków oraz urządzeń sportowych – kortów tenisowych w strefie A uzdrawiska. Powstanie tych obiektów będzie związane z likwidacją szaty roślinnej, zarówno w zadrzewionej (budynki) jak i łąkowej (korty tenisowe z budynkiem zaplecza sanitarnego) części parku. Możliwe obszary przekształceń związanych z rozwojem tego zainwestowania zostały wyszczególnione na rysunku prognozy.

Pozytywnym aspektem w zakresie oddziaływania na środowisko realizacji ustaleń zmiany planu jest możliwość zachowania zbiorowisk roślinnych i powierzchni biologicznie czynnej w terenie 18ZP, w obowiązującym palnie przeznaczonym pod infrastrukturę komunikacyjną. Realizacja urządzeń wodnych dopuszczonych w terenie 1LU/ZP, mimo możliwości negatywnych oddziaływań np.: na etapie budowy, może mieć korzystny wpływ na przyrodę ożywioną i bioróżnorodność.

Wyszczególnienie przewidywanych najistotniejszych oddziaływań a także ich charakterystykę zestawiono w tabeli 10.

Tab.10. Najbardziej znaczące dla środowiska skutki realizacji ustaleń planu.

B – bezpośrednie, P – pośrednie, D – długoterminowe, Ś – średnioterminowe, K – krótkoterminowe,  
S – stałe, C – chwilowe, W – wtórne, SK – skumulowane,

<b>MOŻLIWE SKUTKI REALIZACJI USTALEŃ</b>	<b>KOMPONENT</b>	<b>CHARAKTERYSTYKA MOŻLIWYCH ODDZIAŁYWAŃ NA ŚRODOWISKO</b>	
powstanie nowych budynków w terenach 1LU/ZP-3LU/ZP i 7LU/ZP, głębokość posadowienia do 4 m	roślinność, zwierzęta, bioróżnorodność	<ul style="list-style-type: none"> <li>– ograniczenie powierzchni siedlisk przyrodniczych,</li> <li>– likwidacja drzew oraz miejsca bytowania jakie stanowią one dla różnych gatunków zwierząt</li> </ul>	B, P, D
	środowisko gruntowo-wodne	<ul style="list-style-type: none"> <li>– ograniczenie powierzchni biologicznie czynnej, zasklepanie gleb</li> <li>– zmniejszenie infiltracji i retencji wód opadowych, zwiększenie odpływu powierzchniowego</li> <li>– zmiany w lokalnym krążeniu wód gruntowych</li> </ul>	B, P, D, S
		<ul style="list-style-type: none"> <li>– ryzyko zanieczyszczenia wód gruntowych i powierzchniowych związane z prowadzeniem robót budowlanych</li> </ul>	P, C, K, Ś, D
	zasoby wód leczniczych	<ul style="list-style-type: none"> <li>– ewentualne skutki wynikające z głębokości posadowienia budynków oraz lokalizacji budynku w bezpośrednim otoczeniu Źródła Głównego</li> </ul>	B
	powietrze i mikroklimat	<ul style="list-style-type: none"> <li>– zanieczyszczenie związane z prowadzeniem robót budowlanych – emisja spalin, pylenie</li> </ul>	P, K, SK
w terenie 1LU/ZP dopuszcza się lokalizację nowych podziemnych obiektów budowlanych i ich części – podziemnych przejść pieszych	środowisko gruntowo-wodne	<ul style="list-style-type: none"> <li>– zmiany w lokalnym krążeniu wód gruntowych</li> </ul>	B, P, D, S
		<ul style="list-style-type: none"> <li>– ryzyko zanieczyszczenia wód gruntowych i powierzchniowych związane z prowadzeniem robót budowlanych</li> </ul>	P, C, K, Ś, D
	zasoby wód leczniczych	<ul style="list-style-type: none"> <li>– ewentualne skutki wynikające z głębokości posadowienia obiektów budowlanych</li> </ul>	B

Zmiana miejscowego planu zagospodarowania przestrzennego obszaru „Swoszowice – Uzdrowisko”  
PROGNOZA ODDZIAŁYWANIA NA ŚRODOWISKO

powstanie kortów tenisowych i budynku zaplecza sanitarnego w terenie 1LU/ZP (powierzchnia około 2,8 ha)	roślinność, zwierzęta, bioróżnorodność	<ul style="list-style-type: none"> <li>– ograniczenie powierzchni siedlisk przyrodniczych,</li> <li>– likwidacja/ograniczenie powierzchni zbiorowiska alkalicznych młak turzycowych [9]</li> <li>– degradacja siedlisk poprzez nadsypanie materiałem różnego pochodzenia,</li> <li>– pogorszenie jakości powiązań ekologicznych</li> </ul>	B, P, D
	środowisko gruntowo-wodne	<ul style="list-style-type: none"> <li>– ograniczenie powierzchni biologicznie czynnej, zasklepienie gleb,</li> <li>– zmniejszenie infiltracji i retencji wód opadowych, zwiększenie odpływu powierzchniowego</li> </ul>	B, P, D, Ś
	ukształtowanie terenu	<ul style="list-style-type: none"> <li>– niwelacja terenu</li> </ul>	B, Ś
powstanie urządzeń wodnych w terenie 1LU/ZP	roślinność, zwierzęta, bioróżnorodność	<ul style="list-style-type: none"> <li>– likwidacja istniejących siedlisk</li> <li>– możliwość rozwoju zbiorowisk związanych ze środowiskiem wodnym</li> <li>– możliwość poprawy warunków bytowania i rozwoju populacji zwierząt, których występowanie wiąże się ze środowiskiem wodnym</li> <li>– wzrost bioróżnorodności</li> </ul>	B, P, D, S
	środowisko gruntowo-wodne	<ul style="list-style-type: none"> <li>– powstanie zbiornika wodnego</li> <li>– podniesienie poziomu wód gruntowych</li> </ul>	B, P, D, S
	mikroklimat	<ul style="list-style-type: none"> <li>– zmiany mikroklimatu związane z funkcjonowaniem zbiornika wodnego</li> </ul>	B, D
	ukształtowanie terenu	<ul style="list-style-type: none"> <li>– przekształcenia związane np.: z kształtowaniem misy zbiornika czy też powstaniem budowli piętrzącej</li> </ul>	P, S
lokalizacja terenu 18 ZP w miejscu parkingu i fragmentu drogi	roślinność, zwierzęta, bioróżnorodność	<ul style="list-style-type: none"> <li>– możliwość zachowania zbiorowiska łąk wilgotnych i zmiennowilgotnych z dominacją trzciny przed likwidacją związaną powstaniem infrastruktury drogowej</li> <li>– przemiany w/w zbiorowiska w kierunku zieleni urządzonej</li> </ul>	B, P, D
	środowisko gruntowo-wodne	<ul style="list-style-type: none"> <li>– zachowanie areалу powierzchni biologicznie czynnej</li> <li>– zachowanie aktualnego stanu stosunków wodnych</li> <li>– przekształcenia środowiska glebowego w przypadku realizacji zagospodarowania parkowego</li> </ul>	B, D



## **6. Ocena ustaleń projektu planu zagospodarowania przestrzennego**

### **6.1. Zgodność z uwarunkowaniami ekofizjograficznymi**

W opracowaniu ekofizjograficznym [5] określono ograniczenia zagospodarowania terenu. Poniżej w formie listy podano te odnoszące się do opisywanego terenu poddając je jednocześnie ocenie [6]:

#### **Odnosnie uwarunkowań wynikających z cech morfologicznych**

W opracowaniu ekofizjograficznym zaproponowano wyłączenie z zainwestowania terenów o spadkach powyżej 20 %.

Nie stwierdza się rozbieżności.

#### **Uwarunkowania geotechniczne**

W opracowaniu ekofizjograficznym zaproponowano:

*ograniczenie zainwestowania aluwiiów rzek i potoków jako terenów o złożonych warunkach posadowienia w ten sposób aby wysokość względna posadowienia obiektu była wyższa co najmniej o 1 m niż wysokość górnej krawędzi ustalonego koryta rzeki lub potoku (na przyległym do obiektu odcinku biegu).*

W obszarze nie ma terenów narażonych na powstanie ruchów masowych. Plan nie wprowadza zabudowy do dolin rzek.

#### **Ochrona zbiornika wód leczniczych**

W opracowaniu ekofizjograficznym zaproponowano:

*wprowadzenie obowiązku odprowadzania wód opadowych z powierzchni dróg i ulic (oraz chodników wzdłuż nich prowadzonych) bądź do kanalizacji opadowej bądź do wód powierzchniowych, z tym, że w takim przypadku należy wprowadzić nakaz podczyszczenia odprowadzanych wód.*

Ustalenia planu uwzględniają podane wymogi.

#### **Ochrona bioróżnorodności i połączeń ekologicznych**

W opracowaniu ekofizjograficznym zaproponowano:

- 1. wyłączenie z zabudowy wyznaczonej w opracowaniu ekofizjograficznym strefy ochrony połączeń ekologicznych (w obszarze planu jest to otoczenie potoku Wróblowickiego przy południowej granicy obszaru planu),*
- 2. wyłączenie z zabudowy tzw. rejonów kluczowych dla zachowania połączeń ekologicznych (zarówno wewnętrznych jak i zewnętrznych – oznaczone na rysunku prognozy),*
- 3. zastosowanie zasad ochrony wód podziemnych wynikających z Ustawy Prawo Wodne,*
- 4. uwzględnienie zasad zagospodarowania określonych dla obszaru ograniczonego użytkowania ustanowionego dla południowego obejścia autostradowego Krakowa.*

Przy zastrzeżeniach jak to podano w rozdziale 8 (Ocena rozwiązań planu w nawiązaniu do „Studium uwarunkowań”) prognozy do obowiązującego planu [6], nie stwierdza się rozbieżności z opracowaniem ekofizjograficznym.

#### **Obszar ograniczonego użytkowania ustanowiony dla autostrady**

W opracowaniu ekofizjograficznym zaproponowano:

*uwzględnienie zasad zagospodarowania określonych dla obszaru ograniczonego użytkowania ustanowionego dla południowego obejścia autostradowego Krakowa.*

Nie stwierdza się rozbieżności.

Wybrane wskazania określone w piśmie Wydziału Kształtowania Środowiska UMK [18]:

- *W celu ochrony różnorodności biologicznej w obrębie Parku Zdrojowego konieczne jest utrzymanie zróżnicowanego pokrycia terenu szatą roślinną, z zachowaniem istniejących polan. Ma to szczególne znaczenie dla ochrony lokalnych populacji licznych chronionych gatunków ptaków.*

Nie stwierdza się rozbieżności z wyjątkiem dopuszczenia budowy kortów tenisowych i budynku zaplecza sanitarnego.

- *Proponuje się wprowadzić wzdłuż koryta potoku Wróblowickiego oraz wzdłuż rowu strefę hydrogeologiczną, również na terenach niezainwestowanych.*

W tej materii nie wprowadza się zmian ustaleń obowiązującego planu. Ochronę obrzeży cieków jako filtra biologicznego uwzględnia zawarty w planie zapis: „nakazuje się utrzymanie i konserwację oraz zapewnienie ciągłości i swobody przepływu istniejących na obszarze objętym planem cieków wodnych i rowów, stanowiących na obszarze objętym planem podstawowe elementy systemu odwodnienia tego obszaru, a także utrzymanie innych wód powierzchniowych, w tym stawów i oczek wodnych, z obowiązkiem stosowania obudowy biologicznej tych wód, poprzez wytworzenie zieleni przywodnej (...)

- *Z uwagi na płytkie występowanie złoża wód leczniczych – w otoczeniu Źródła Głównego i w kierunku Wilgi jest to głębokość nie większa niż 8-10 m p.p.t. – konieczne jest określenie dopuszczalnej głębokości zabudowy na podstawie istniejącej „Dokumentacji hydrogeologicznej obszarów alimentacji złoża wód leczniczych „Swoszowice” lub dodatkowych badań.*

Projekt zmian obowiązującego dokumentu określa głębokość posadowienia obiektów w terenach 1-3LU/ZP i 7LU/ZP na 4 m.

## 6.2. Zgodność z przepisami prawa

Projekt zmiany miejscowego planu zagospodarowania przestrzennego obszaru „Swoszowice-Uzdrowisko” poza spełnieniem wymogów wynikających z aktu prawa podstawowego w tej materii, czyli *Ustawy o planowaniu i zagospodarowaniu przestrzennym* winien uwzględniać i korespondować z innymi przepisami odrębnymi. Poniżej przedstawia się akty prawne dotyczące poszczególnych zagadnień środowiskowych wraz z uwagami w odniesieniu do analizowanego projektu planu:

- *Ustawa z dnia 28 lipca 2005 r. o lecznictwie uzdrowiskowym, uzdrowiskach i obszarach ochrony uzdrowiskowej oraz o gminach uzdrowiskowych (Dz.U.2012.651 j.t.).*  
– obowiązujący plan odnosi się do Ustawy i Statutu: „w strefach ochrony uzdrowiskowej obowiązują zakazy, nakazy, ograniczenia i dopuszczenia wynikające z przepisów odrębnych dotyczących lecznictwa uzdrowiskowego i uzdrowisk oraz ze statutu uzdrowiska”
- *Ochrona zabytków - Ustawa z dnia 23 lipca 2003 r. o ochronie zabytków i opiece nad zabytkami, Dz. U. z dnia 17 września 2003 r:*

Projekt zmiany planu uwzględnia:

- obiekty wpisane do rejestru zabytków i obiekty znajdujące się w gminnej ewidencji zabytków,
- stanowiska archeologiczne znajdujące się w ewidencji stanowisk archeologicznych Wojewódzkiego Urzędu Ochrony Zabytków w Krakowie,

- archeologiczną strefę ochrony konserwatorskiej, o zasięgu określonym na Rysunku Planu.
- Ochrona środowiska - *Ustawa z dnia 27 kwietnia 2001 r. prawo ochrony środowiska, Dz. U. z 2008 r. Nr 25, poz. 150:*
  - W projekcie planu zostały wskazane tereny podlegające ochronie akustycznej zgodnie z art. 114 Prawa ochrony środowiska,
  - Dokument reguluje kwestie pokrycia potrzeb cieplnych obiektów. Zakazuje się stosowania w nowych obiektach paliw stałych, jako podstawowego źródła ciepła,
  - W obszarze opracowania nie występują tereny zagrożone osuwaniem się mas ziemnych.
- Prawo geologiczne i górnicze - *Ustawa z dnia 4 lutego 1994r. prawo geologiczne i górnicze, Dz. U. z 1994r. Nr 27, poz. 96 z późn. zm.:*

Projekt zmiany planu uwzględnia

- granice obszaru i terenu górniczego „Swoszowice”
- granicę obszaru potencjalnego zagrożenia zubożeniem zasobów wód leczniczych.
- Prawo wodne - *Ustawa z dnia 18 lipca 2001r. Prawo wodne, Dz. U. z 2005r. Nr 239, poz. 2019 z późn. zm.:*
  - Ustalenia obowiązującego planu wprowadzają szereg zapisów mających na celu ochronę cieków i rowów, a także odnoszą się w tych kwestiach do przepisów odrębnych,
  - Analizowany teren leży poza zasięgiem zagrożenia powodziowego, wody o prawdopodobieństwie wystąpienia Q1%, poza niewielkimi wyjątkami, zasadniczo mieszczą się w korycie Wilgi [5,28].
- ochrona przyrody - *Ustawa z dnia 16 kwietnia 2004 o ochronie przyrody, Dz. U. z 2009 r. Nr 151, poz.1220 z późn. zm.:*
  - Projekt zmiany planu nie uwzględnia dwóch pomników przyrody ustanowionych Uchwałą nr CXIV/1531/10 Rady Miasta Krakowa z dnia 20 października 2010 r. w sprawie ustanowienia pomników przyrody a terenie miasta Krakowa. Pomniki te nie były również uwzględnione w obowiązującym dokumencie przyjętym Uchwałą Nr XII/130/11 Rady Miasta Krakowa z dnia 13 kwietnia 2011 r. w sprawie uchwalenia miejscowego planu zagospodarowania przestrzennego obszaru "Swoszowice-Uzdrowisko".

### 6.3. Skuteczność ochrony różnorodności biologicznej

Obowiązujący plan zawiera szereg ustaleń mających na celu ochronę różnorodności biologicznej m.in. „nakazuje się utrzymanie i konserwację oraz zapewnienie ciągłości i swobody przepływu istniejących na obszarze objętym planem cieków wodnych i rowów, stanowiących na obszarze objętym planem podstawowe elementy systemu odwodnienia tego obszaru, a także utrzymanie innych wód powierzchniowych, w tym stawów i oczek wodnych, z obowiązkiem stosowania obudowy biologicznej tych wód, poprzez wytworzenie zieleni przywodnej (...), w projekcie zagospodarowania działki lub terenu na etapie projektu budowlanego, należy uwzględnić, poprzez zachowanie w stanie naturalnym, te rejonu, na których występują istniejące, cenne pod względem przyrodniczym i środowiskowym zbiorowiska roślinne, w tym obejmujące stanowiska chronionych gatunków roślin oraz miejsca rozrodu zwierząt, przy zachowaniu przepisów odrębnych; w sposobie zagospodarowania działki lub terenu należy, przy lokalizacji inwestycji budowlanych, uwzględnić istniejące drzewa, na zasadach przepisów odrębnych; zdewastowanym obszarom położonym poza terenami przeznaczonymi pod budynki, komunikację i urządzenia terenowe o

*utwardzonej nawierzchni, należy przywrócić funkcję terenów biologicznie czynnych, wyznacza się strefę hydrogeniczną w terenach zainwestowania, dla której wprowadza się odpowiednie ustalenia. Zapisy te dotyczą ochrony siedlisk związanych z ciekami i zbiornikami wodnymi, ochrony cennych przyrodniczo zbiorowisk jak również pojedynczych drzew. Ponadto położenie obszaru opracowania w obrębie stref ochrony uzdrawiskowej warunkuje szereg ograniczeń wynikających z Ustawy o lecznictwie uzdrawiskowym, uzdrawiskach i obszarach ochrony uzdrawiskowej oraz o gminach uzdrawiskowych oraz Statutu Uzdrawiska Swoszowice, które korzystnie wpływają na zachowanie różnorodności biologicznej.*

Obowiązujący plan, jak również projektowana zamiana ustalają wysokie minimalne wartości wskaźnika terenu biologicznie czynnego, co ma znaczenie dla zachowania różnorodności gatunkowej zarówno flory jak i fauny. Przeznaczenie na tereny zieleni najcenniejszych przyrodniczo obszarów w dolinach Wilgi i potoku Wróblowickiego umożliwiają zachowanie cennych siedlisk roślinności łąkowej i lasów łęgowych (roz. 2.1.5), a także dalsze pełnienie funkcji korytarzy ekologicznych. Negatywnym oddziaływaniem na siedliska przyrodnicze może skutkować ewentualna lokalizacja nowych obiektów budowlanych w terenach 1 – 3LU/ZP i 7LU/ZP, wynikająca z rozwoju uzdrawiska w Swoszowicach – roślinność w obrębie budowy ulegnie likwidacji, a część okazów drzew może podlegać silnej antropopresji w okresie prowadzenia prac budowlanych. Potencjalna lokalizacja kortów tenisowych oraz budynku zaplecza sanitarnego w terenie 1LU/ZP spowoduje eliminację cennych zbiorowisk łąkowych w obrębie tej inwestycji.

Projektowana zmiana wprowadza możliwość rozwoju zagospodarowania w terenach, na których aktualnie obowiązuje zakaz powstawania nowych obiektów budowlanych, jednak ma to miejsce w sytuacji zachowania wysokiego minimalnego wskaźnika terenu biologicznie czynnego (70%). W skali całego obszaru zmiany te nie powinny znacząco negatywnie wpłynąć na bioróżnorodność, jednak w sytuacji lokalizacji infrastruktury rekreacyjnej (korty tenisowe z budynkiem zaplecza sanitarnego) w terenie 1LU/ZP może dojść do znacznego ograniczenia powierzchni zbiorowiska alkalicznych młak turzycowych, których występowanie wskazuje tu Mapa roślinności rzeczywistej [9] (roz 2.1.5).

Do utrzymania, a ewentualnie także zwiększenia bioróżnorodności może przyczynić się dopuszczenie lokalizacji urządzeń wodnych (potencjalna realizacja oczka wodnego) w terenie 1LU/ZP. Zbiornik wodny może mieć istotne znaczenie w szczególności dla fauny płazów tego obszaru.

Korzystnie na bioróżnorodność wpłynie również wprowadzenie terenu ZP w miejsce 2KS i fragmentu 2KDL, co przyczyni się do ewentualnego zachowania fragmentu zbiorowiska łąk wilgotnych i zmiennowilgotnych z dominacją trzciny [9], który w przypadku lokalizacji infrastruktury drogowej uległby całkowitej eliminacji.

#### **6.4. Ocena zagrożeń dla środowiska**

W odniesieniu do ustaleń obowiązującego planu analizowany projekt zmiany zwiększa możliwości powstawania nowego zagospodarowania w terenach LU/ZP, co może się przyczynić do znaczących przemian środowiska.

Zagrożenie dla wód podziemnych może stanowić lokalizacja budynków z garażami podziemnymi o głębokości posadowienia do 4 metrów, w terenach 1LU/ZP do 3LU/ZP i 7LU/ZP w granicach nieprzekraczalnych linii zabudowy, oraz w terenie 1LU/ZP, poza wyznaczoną nieprzekraczalną linią zabudowy, lokalizacja nowych podziemnych obiektów budowlanych i ich części – podziemnych przejść pieszych. Ponadto w terenie 1LU/ZP nieprzekraczalna linia zabudowy sąsiaduje niemal bezpośrednio ze Źródłem Głównym, co w połączeniu z możliwym głębokim posadowieniem budynków może przynieść nieoczekiwane

skutki dla źródła, jak również dla zasobów wód mineralnych. Jednocześnie „w granicach obszaru potencjalnego zagrożenia zubożenia zasobów wód leczniczych, o którym mowa w ust.1 pkt 5, zakazuje się wykonywania wszelkich prac ziemnych i innych przedsięwzięć grożących naruszeniem ciągłości utworów izolujących warstwę wodonośną, w tym studni kopanych i wierconych oraz wierceń, w tym pod pale konstrukcyjne, wykonywania głębokiego posadowienia obiektów budowlanych, tj. głębiej niż 1,2 m poniżej istniejącego poziomu terenu, wykonywania w budynkach kondygnacji podziemnych, w tym garaży podziemnych oraz zmiany istniejącego ukształtowania terenu”. Ponadto zapisy obowiązującego planu, w przypadku lokalizacji inwestycji mogących stworzyć zagrożenie polegające na zanieczyszczeniu lub zubożeniu zasobów wód podziemnych, w tym wód leczniczych wskazują konieczność sporządzenia dokumentacji hydrogeologicznej, a w celu ustalenia warunków posadowienia obiektów budowlanych, dokumentacji geologiczno – inżynierskiej (§7 ust.5 w załączniku nr 1). Konieczność sporządzenia dokumentacji może pozwolić uniknąć ewentualnych zagrożeń wód podziemnych.

Zagrożenie dla cennych zbiorowisk alkalicznych młak turzycowych stanowi ewentualna realizacja dopuszczonych w terenie 1LU/ZP kortów tenisowych oraz budynku zaplecza sanitarnego. Będzie to wymagało niwelacji terenu i przekształceń środowiska glebowego, co skutkować będzie eliminacją roślinności łąkowej.

Tymczasowym zagrożeniem dla środowiska będą prace związane z powstawaniem nowych obiektów budowlanych, które generować będą hałas i zanieczyszczenie powietrza (spaliny, pył, wycieki substancji technicznych). Dotyczyć to może zarówno powstawania nowych obiektów jak i remontów. Skutki zanieczyszczenia środowiska gruntowo-wodnego mogą być długotrwałe.

## **6.5. Ocena skutków wpływu ustaleń projektu MPZP na istniejące formy ochrony przyrody**

Na terenie parku zdrojowego znajduje się osiem pomników przyrody (roz. 2.5.3.), nie przewiduje się istotnego wpływu ustaleń obowiązującego planu na te formy ochrony przyrody. Natomiast projekt zmiany planu dopuszcza budowę i rozbudowę istniejących obiektów w granicach ustalonych nieprzekraczalnych linii zabudowy, nie można wykluczyć niekorzystnego oddziaływania na drzewa nie tylko samych obiektów ale i prac budowlanych koniecznych do wykonania poza ustalonymi liniami zabudowy. W szczególności dotyczy to drzew oznaczonych na rysunku prognozy P4, P5 położonych w bezpośrednim sąsiedztwie nieprzekraczalnych linii zabudowy, a także drzewa oznaczonego symbolem P6 rosnącego w pobliżu głównego domu zdrojowego. Poza pomnikami przyrody ustawową formą ochrony (Ustawa o ochronie przyrody z dnia 16 kwietnia 2004) występującą na obszarze opracowania jest ochrona gatunkowa. Stanowisk roślin chronionych w analizowanym terenie nie stwierdzono [9] natomiast bytują tu zwierzęta podlegające ochronie określone w Rozporządzeniu Ministra Środowiska w sprawie ochrony gatunkowej zwierząt z dnia 12 października 2011 – są to w szczególności płazy oraz ptaki. Zapisy obowiązującego planu, jak również jego projektowana zmiana, zasadniczo nie ingerują w tereny zieleni parku zdrojowego, doliny Potoku Wróblowickiego, czy doliny Wilgi, stanowiących atrakcyjne siedliska dla chronionych gatunków. Wyjątkiem są wprowadzane dopuszczenia w terenach 1ZP/LU – 3ZP/LU i 7ZP/LU, nowe obiekty budowlane mogą powstawać w obrębie nieprzekraczalnych linii zabudowy, poza tymi liniami w terenie 1ZP/LU mogą powstawać urządzenia sportowe – korty tenisowe i budynek zaplecza sanitarnego. Jednocześnie obowiązujące zapisy planu dotyczące całego obszaru wyrażają dbałość o zachowanie cennych

siedlisk przyrodniczych. Dopuszczenie lokalizacji urządzeń wodnych (ewentualna realizacja oczka wodnego) w terenie 1LU/ZP może przyczynić się do poprawy warunków bytowania plażów.

Na terenie opracowania ani w jego otoczeniu nie występują obszarowe formy ochrony przyrody.

## 6.6. Ocena zmian w krajobrazie

Tereny otwarte obszaru opracowania, zgodnie z ustaleniami obowiązującego planu przeznaczone są w większości pod różnego rodzaju tereny zieleni: tereny lecznictwa uzdrowiskowego, w tym parku zdrojowego; tereny publicznej zieleni urządzonej, w tym tworzące strukturę parku rzeczno „Wilga”; tereny rolnicze w postaci zieleni stanowiącej zadrzewienia i zakrzewienia śródpolne oraz trwałych użytków zielonych, teren lasu. W terenach tych może dojść do zmian w krajobrazie spowodowanych przez rozwój infrastruktury parkowej (tereny ZP i LU/ZP), a także pielęgnację i urządzenie zieleni oraz regularne oczyszczanie tych terenów z zaśmiecenia. Zmiany te w wielu przypadkach poprawią estetykę przestrzeni, co korzystnie wpłynie na jej odbiór przez osoby korzystające z tych terenów. Nowe nasadzenia zieleni wysokiej czy też regularne koszenie zbiorowisk łąkowych może również korzystnie oddziaływać na inne zasoby środowiska przyrodniczego. Ponadto wiele terenów obecnie niedostępnych lub trudno dostępnych np.: dla kuracjuszy, może stać się istotnym walorem przestrzeni uzdrowiska.

Projektowane zmiany obowiązujących ustaleń wprowadzą możliwość lokowania nowych obiektów w obrębie strefy A ochrony uzdrowiskowej. Będzie to związane z eliminacją części drzewostanu i ogólnie roślinności objętej nieprzekraczalnymi liniami zabudowy, a także poza nimi w przypadku lokalizacji urządzeń wodnych, urządzeń sportowych, czy zagospodarowania parkowego. Powstanie nowych budynków jak również rozbudowa istniejących, a także lokalizacja nowego zagospodarowania w istotny sposób zmienią krajobraz w obrębie Parku Zdrojowego. Może dojść do lokalizacji nadmiernej ilości nowych obiektów w stosunku do rozmiarów uzdrowiska. W zakresie ograniczania negatywnego wpływu nowej zabudowy na krajobraz w projekcie zmiany planu wprowadzono regulacje odnośnie wysokości budynków (określono wysokość względną i bezwzględną), geometrii i kolorystyki dachów, maksymalnego wskaźnika intensywności zabudowy. Zmianie ulegnie kameralny charakter wnętrza krajobrazowych polan otoczonych zadrzewieniami w terenie 1LU/ZP. Malownicze wnętrza krajobrazowe w południowej części terenu 1ZP/LU może zostać przekształcone w przypadku lokalizacji kortów tenisowych i budynku zaplecza sanitarnego. Może to mieć negatywne oddziaływanie na krajobraz w szczególności w porze chłodnej, kiedy to urządzenia sportowe mogą być zadaszone i stanowić wyraźnie dysharmonijny element krajobrazu. Strefa dopuszczenia lokalizacji sezonowego przykrycia balonem kortów tenisowych ogranicza jednak przestrzennie taką możliwość (rysunek planu). W terenie 1LU/ZP dopuszczono powstawanie urządzeń wodnych. Ewentualne powstanie oczka wodnego może dodać temu wnętrzu krajobrazowemu jeszcze większej atrakcyjności.

## 6.7. Ocena oddziaływania na ludzi

Projektowane zmiany dają możliwość powstania nowych obiektów, które będą mogły zapewnić większej grupie ludzi korzystanie z różnego rodzaju usług związanych z wodami leczniczymi.

Projektowane obniżenie klasy technicznej ul. Borowinowej i brak możliwości przedłużenia do ul. Myślenickiej zapewnią mieszkańcom terenów wzdłuż ul. Borowinowej zachowanie obecnych lub zbliżonych warunków akustycznych oraz zaciszny charakter okolicy. Jednocześnie nie będzie możliwości zmniejszenia presji komunikacyjnej w centralnej części uzdrowiska – wzdłuż ul. Kąpielowej.

## 6.8. Oddziaływanie na zabytki i dobra materialne

W zapisie planu ochrona dóbr kultury realizowana jest przez ustalenia zawarte w paragrafie 8 (załącznik 1). Gdzie obok listy obiektów objętych ochroną i stanowisk archeologicznych (przedstawionych na rysunku planu i rysunku prognozy) podano zasady zagospodarowania, konserwacji i prowadzenia prac w wymienionych obiektach lub terenach (stanowiska archeologiczne). Zapis realizuje przepisy Ustawy z dnia 15 lutego 1962 r. O ochronie dóbr kultury (tekst jednolity, Dz. U. z 1999 r. Nr 98 poz. 1150) [6].

W zakresie charakterystycznych dla tego terenu dóbr materialnych związanych z funkcjonowaniem uzdrowiska projektowana zmiana obowiązującego planu umożliwi powstawanie nowych obiektów o funkcji uzdrowiskowej, co wzbogaci zasoby infrastruktury i pozwoli na pełniejsze wykorzystanie wód mineralnych. Źródło Główne jest samowypływem, także ze wzrostem poboru wód na cele lecznicze nie będzie wiązało się zagrożenie nadmierną eksploatacją złoża (roz. 5.1.4).

## 7. Możliwości rozwiązań eliminujących lub ograniczających negatywne oddziaływania na środowisko

W celu minimalizacji negatywnych oddziaływań na środowisko proponuje się ustalić możliwość lokalizacji kortów tenisowych wraz z budynkiem zaplecza poza terenami siedlisk cennych przyrodniczo. Obecnie ich lokalizacja w terenie 1LU/ZP zagraża zbiorowisku alkalicznych młak turzycowych [9], pozostałe połacie tego terenu zajmuje park zdrojowy i infrastruktura uzdrowiska.

W przypadku głębokości posadowienia obiektów budowlanych wynoszącej 4 m, korzystne wydaje się odsunięcie nieprzekraczalnej linii zabudowy od Źródła Głównego, tak aby roboty ziemne prowadzone były w bezpiecznej odległości od studni szybowej źródła. Również w przypadku samej głębokości posadowienia należy mieć na uwadze przede wszystkim bezpieczeństwo zasobów wód mineralnych.

W zakresie minimalizacji antropopresji na przestrzeń uzdrowiska zasadne wydają się zmiany w układzie komunikacyjnym w celu ograniczenia ruchu samochodowego w centrum strefy A. W tym przypadku korzystne wydają się zapisy obowiązującego planu, które, wraz z ustaleniami miejscowego planu zagospodarowania przestrzennego obszaru „Swoszowice – Wschód” zakładają połączenie ul. Borowinowej z Myślenicką.

## 8. Propozycje dotyczące przewidywanych metod analizy skutków realizacji postanowień projektowanego dokumentu

Biorąc pod uwagę podstawowe cele obowiązującego planu, jak również specyfikę projektowanych zmian, a także odporność i stan środowiska przyrodniczego obszaru opracowania oraz możliwy wpływ ustaleń zmiany planu na komponenty środowiska, **proponuje się objąć analizą skutków realizacji postanowień planu, a później monitoringiem** określonym w art. 55 ust. 3 pkt. 5 Ustawy z dnia 3 października 2008 r. o udostępnianiu informacji o środowisku i jego ochronie, udziale społeczeństwa w ochronie środowiska oraz o ocenach oddziaływania na środowisko, następujące komponenty środowiska:

Tab.11. Proponowany zakres i metody analizy (monitoringu) skutków realizacji ustaleń planu

przedmiot analiz / komponent środowiska	metoda / źródła informacji	częstotliwość	zastrzeżenia
klimat akustyczny	z wykorzystaniem mapy akustycznej sporządzanej w cyklu 5-cio letnim	co 5 lat	–
teren biologicznie czynny	- klasyfikacja obiektowa (mapa pokrycia terenu – na podstawie zdjęć lotniczych lub zobrazowań satelitarnych) - ewidencja – budynki, krawędzie ulic i placów - MSIP	co 5 lat	–
publiczne tereny zieleni	realizacja i urządzenie publicznych terenów zieleni urzędzonej	co 5 lat	z wykorzystaniem informacji z corocznych Raportów o stanie Miasta oraz danych z jednostek odpowiedzialnych za ich realizację/utrzymanie oraz z wykorzystaniem informacji od Uzdrowiska Swoszowice Sp. z o.o.

W zaproponowanych metodach występuje zarówno monitoring implementacyjny (kontrola realizacji inwestycji i porównanie prac konstrukcyjnych z ustaleniami zawartymi w wydanych pozwoleniach i zatwierdzonej dokumentacji projektowej) jak i monitoring oddziaływań (pomiar wielkości i intensywności oddziaływań, związanych z realizacją i funkcjonowaniem inwestycji) [27].

Proponowanych metod analizy skutków realizacji postanowień planu miejscowego, a w następstwie możliwego monitoringu, nie należy utożsamiać z monitoringiem bezpieczeństwa lub porządku i czystości w miejscach publicznych.

## 9. Informacja o możliwym transgranicznym oddziaływaniu na środowisko

Z uwagi na położenie obszaru opracowania oraz charakterystykę ewentualnych przemian środowiska mogących powstać w wyniku realizacji ustaleń projektowanej zmiany obowiązującego mpzp obszaru „Swoszowice – Uzdrowisko” nie prognozuje się możliwości występowania oddziaływań transgranicznych.



## 10. Oddziaływanie na obszary Natura 2000

Obszar zmiany planu nie jest objęty ochroną ani nie sąsiaduje z obszarami Natura 2000. Najbliżej położone specjalne obszary o znaczeniu wspólnotowym (OZW- projektowane obszary ochrony siedlisk) położone są w odległości ok. 5 km na północny-zachód: Dębnicko-Tyniecki Obszar Łąkowy (PLH 120065) i 10 km na północny-wschód: Łąki Nowohuckie (PLH 120069). Spośród obszarów specjalnej ochrony ptaków najbliższe obszarowi opracowania, w odległości rzędu kilkudziesięciu kilometrów znajdują się: w kierunku wschodnim – Puszcza Niepołomska (PLB 120002), w kierunku zachodnim – Dolina Dolnej Skawy (PLB 12005) i Dolina Dolnej Soły (PLB 120004).

Z uwagi na położenie obszaru zmiany planu względem korytarzy ekologicznych i barier środowiskowych oraz charakter ustaleń analizowanego dokumentu, nie prognozuje się możliwych oddziaływań na przedmiot ochrony, integralność oraz na spójność sieci obszarów Natura 2000. Ponadto ustalenia projektu zmiany planu nie będą oddziaływać na spójność czynników strukturalnych i funkcjonalnych warunkujących zrównoważone trwanie populacji gatunków i siedlisk przyrodniczych dla ochrony których zaprojektowano obszary Natura 2000.

## 11. Wnioski

1. Projektowana zmiana planu wynika ze zmian wprowadzonych w Ustawie z dnia 28 lipca 2005 r. *o lecznictwie uzdrowiskowym, uzdrowiskach i obszarach ochrony uzdrowiskowej oraz o gminach uzdrowiskowych* (Dz.U.2012.651 j.t.).
2. Zmiany te dotyczą przede wszystkim dopuszczenia lokalizacji obiektów budowlanych w terenach 1-3LU/ZP i 7LU/ZP, co wcześniej było zakazane. Obiekty mogą powstawać w obrębie nowych nieprzekraczalnych linii zabudowy. W terenie 1LU/ZP ponadto mogą powstawać korty tenisowe i budynek zaplecza sanitarnego. Ponadto w terenie 1LU/ZP mogą powstać podziemne przejścia dla pieszych oraz urządzenia wodne.
3. Z uwagi na charakter dopuszczonego zainwestowania, jego realizacja wywoła trwałe skutki w środowisku związane m.in. z likwidacją szaty roślinnej i pokrywy glebowej.
4. Z uwagi na bezpośrednie sąsiedztwo nieprzekraczalnej linii zabudowy ze Źródłem Głównym, a także głębokość posadowienia określoną na 4 metry, może dojść do zagrożenia jakości i ilości wód leczniczych.
5. W zakresie ochrony bioróżnorodności i krajobrazu wskazana byłaby zmiana miejsca lokalizacji kortów tenisowych, np.: na teren o niższej wartości przyrodniczej lub teren zdegradowany, dla którego takie zagospodarowanie oznaczałoby rewitalizację.
6. W zakresie ograniczenia presji komunikacyjnej i zwiększenia spójności strefy A wskazane jest kontynuowanie koncepcji obwodnicy uzdrowiska uwarunkowanej ustaleniami obowiązującego planu i znaczące ograniczenie ruchu na ul. Kąpielowej.

## 12.      Streszczenie w języku niespecjalistycznym

Prognoza oddziaływania projektu zmiany miejscowego planu zagospodarowania przestrzennego obszaru „Swoszowice – Uzdrowisko” na środowisko ma na celu identyfikację i przedstawienie możliwych zmian w przestrzeni i środowisku obszaru, jakie mogą nastąpić na skutek realizacji ustaleń zmiany planu. W prognozie wskazuje się negatywne i pozytywne dla środowiska skutki wprowadzenia w życie ustaleń zmiany planu oraz ewentualne zagrożenia i konflikty mogące wystąpić w przyszłości. Zawartość prognozy została określona w Ustawie o udostępnianiu informacji o środowisku i jego ochronie, udziale społeczeństwa w ochronie środowiska oraz o ocenach oddziaływania na środowisko (Dz. U. Nr 199, poz. 1227) (art. 51 ust. 2). Zakres prognozy i stopień szczegółowości informacji został, zgodnie z wymogami wymienionej ustawy, uzgodniony z właściwymi organami: Państwowym Powiatowym Inspektorem Sanitarnym oraz Regionalnym Dyrektorem Ochrony Środowiska. W dokumencie prognozy zawarto kolejno: określenie aktualnego stanu środowiska oraz jego zasobów i wartości, przedstawienie zapisów projektu planu, a także ich powiązanie z dokumentami zawierającymi cele ochrony środowiska, analizę ustaleń projektu planu, identyfikację, charakterystykę i ocenę oddziaływań i zmian w środowisku jakie mogą wystąpić na skutek realizacji ustaleń planu.

Obszar opracowania położony jest w południowej części Krakowa w dzielnicy X Swoszowice. Od północno-zachodniej strony teren sąsiaduje z autostradową obwodnicą Krakowa, która stanowi istotną barierę w lokalnych powiązaniach, zarówno przyrodniczych jak i społeczno-ekonomicznych. W granicach obszaru opracowania znajduje się w całości strefa A i B, oraz część strefy C Uzdrowiska Swoszowice. Zagospodarowanie związane z działalnością uzdrowiska stanowi charakterystyczne elementy przestrzeni rozmieszczone w centralnej części obszaru opracowania. Tereny zielone związane są głównie z parkiem zdrojowym i rejonem doliny Wilgi. Pozostałe tereny zdominowane są przez jednorodziną zabudowę mieszkaniową.

Od 19 czerwca 2011 r. na obszarze opracowania obowiązuje miejscowy plan zagospodarowania przestrzennego „Swoszowice – Uzdrowisko” – Uchwała Nr XII/130/11 Rady Miasta Krakowa z dnia 13 kwietnia 2011 r. Plan pozwala stabilizować zasady zagospodarowania przestrzennego w całym obszarze oraz koordynować realizację zagospodarowania w sposób umożliwiający prawidłowe funkcjonowanie lecznictwa uzdrowiskowego. Projekt miejscowego planu zagospodarowania przestrzennego obszaru „Swoszowice-Uzdrowisko” podlegał opiniowaniu przez właściwe organy w ramach strategicznej oceny oddziaływania na środowisko.

Przystąpienie do sporządzania zmiany obowiązującego planu wynika z wprowadzenia zmian w ustawie o lecznictwie uzdrowiskowym, uzdrowiskach i obszarach ochrony uzdrowiskowej oraz o gminach uzdrowiskowych (Ustawa z dnia 4 marca 2011 r. o zmianie w/w ustawy oraz niektórych innych ustaw – Dz.U. nr 73 poz. 390 z dnia 6 kwietnia 2011 r.). Wprowadzone zmiany polegały m.in. na zmniejszeniu minimalnego udziału terenów zieleni w strefach ochrony uzdrowiskowej – w strefie A z 75% na 65%, w strefie B z 55% na 50%. Zmiany te umożliwiają w ograniczonym zakresie powiększenie terenów przeznaczonych dla realizacji inwestycji z zakresu zakładów lecznictwa uzdrowiskowego i urządzeń lecznictwa uzdrowiskowego, a także innych obiektów służących lecznictwu uzdrowiskowemu, w szczególności pensjonatów, restauracji i kawiarni. W rezultacie tych zmian Rada Miasta Krakowa w dniu 7 marca 2012 r. podjęła uchwałę nr XXXIX/507/12 w sprawie przystąpienia do sporządzenia zmiany miejscowego planu zagospodarowania przestrzennego obszaru „Swoszowice-Uzdrowisko” w następującym zakresie:

- a) zmiany definicji powierzchni terenów zielonych zawartej w § 3 pkt. 10 miejscowego planu zagospodarowania przestrzennego „Swoszowice-Uzdrawisko” z uwzględnieniem wymogów Ustawy z dnia 4 marca 2011 r. o zmianie ustawy o lecznictwie uzdrowiskowym, uzdrowiskach i obszarach ochrony uzdrowiskowej oraz o gminach uzdrowiskowych oraz niektórych innych ustaw (Dz. U. Nr 73, poz. 390);
- b) ustaleń planu dla terenów oznaczonych symbolami: 1-4LU/ZP, 7LU/ZP, 1LU, 2KS, 2KDL- na odcinku ul. Borowinowej od ul. Wypoczynkowej do wschodniej granicy planu, 12MN i 13MN – w zakresie zmiany przebiegu nieprzekraczalnych linii zabudowy wzdłuż ul. Borowinowej.

W wymienionych w punkcie b) terenach lecznictwa uzdrowiskowego w tym parku zdrojowego (za wyjątkiem 4LU/ZP), dopuszczono powstawanie obiektów budowlanych w granicach nowych nieprzekraczalnych linii zabudowy. W terenie 1LU/ZP, poza obrębem nieprzekraczalnych linii zabudowy, dopuszczono powstawanie urządzeń sportowych – kortów tenisowych, o łącznej powierzchni do 2640 m<sup>2</sup>, a także lokalizację nowych podziemnych obiektów budowlanych i ich części – podziemnych przejść pieszych (do 4 m głębokości). W miejsce terenu 2KDL od skrzyżowania z ul. Chałubińskiego do granicy z obszarem objętym planem „Swoszowice-Wschód” i terenu 2KS wprowadza się teren 18ZP, przez co rezygnuje się z koncepcji połączenia ul. Borowinowej z ul. Myślenicką.

Ze względu na charakter zmian i ich lokalizację, będą one miały istotny wpływ na środowisko. Rozmieszczenie nowych budynków, a także urządzeń sportowych w obrębie parku zdrojowego będzie się wiązać w szczególności z przemianami zbiorowisk roślinnych i trwałymi przekształceniami środowiska glebowego i ukształtowania terenu. Posadowienie obiektów budowlanych na głębokości do 4 m może wiązać się z ilościowymi i jakościowymi przemianami stosunków wodnych, w szczególności na skutek prowadzonych robót ziemnych. Wprowadzenie terenu ZP w miejsce 2KS i fragmentu 2KDL przyczyni się do ewentualnego zachowania fragmentu zbiorowiska łąk wilgotnych i zmiennowilgotnych z dominacją trzciny, który w przypadku lokalizacji infrastruktury drogowej uległby całkowitej eliminacji. Jednocześnie zmiana ta ograniczy możliwości zmniejszenia presji komunikacyjnej w rejonie ul. Kąpielowej.