

**URZĄD MIASTA KRAKOWA**  
**Biuro Planowania Przestrzennego**  
**Pracownia Brązowa**

**MIEJSCOWY PLAN ZAGOSPODAROWANIA PRZESTRZENNEGO**  
**OBSZARU**  
**„PROKOCIM - OBSZAR PARKOWY”**

**PROGNOZA ODDZIAŁYWANIA NA ŚRODOWISKO**



**KRAKÓW, MAJ 2017**

**URZĄD MIASTA KRAKOWA**  
**Biuro Planowania Przestrzennego**  
**Pracownia Branżowa**

Dyrektor Biura Planowania Przestrzennego:  
**Bożena Kaczmarska-Michniak**

Zastępca Dyrektora  
Biura Planowania Przestrzennego:  
**Elżbieta Szczepińska**

Kierownik Pracowni Branżowej:  
**Paweł Mleczek**

Autor opracowania:  
(dokument tekstowy i redakcja mapy):  
**Agata Budnik**  
**Magdalena Kowalczyk**  
**Iwona Kupiec**  
**Joanna Wędzicha**

Opracowanie graficzne:  
**Jakub Cioch**

## ZAWARTOŚĆ OPRACOWANIA

### I. Część tekstowa

#### Spis treści

1. Wprowadzenie.....	6
1.1. Informacje wstępne .....	6
1.2. Podstawa prawna prognozy.....	7
1.3. Zakres terytorialny .....	7
1.4. Metodyka pracy .....	7
1.5. Materiały wykorzystane w opracowaniu.....	9
2. Stan i funkcjonowanie środowiska.....	11
2.1. Zasoby środowiska .....	11
2.1.1. Morfologia i rzeźba terenu .....	11
2.1.2. Budowa geologiczna .....	12
2.1.3. Stosunki wodne .....	15
2.1.4. Gleby .....	16
2.1.5. Szata roślinna .....	17
2.1.6. Świat zwierząt .....	19
2.2. Odporność na degradację i zdolność do regeneracji .....	20
2.3. Prognoza zmian przy braku realizacji ustaleń MPZP .....	21
2.3.1. Zmiany naturalne.....	21
2.3.2. Zmiany antropogeniczne .....	22
2.4. Uwarunkowania ekofizjograficzne.....	22
3. Uwarunkowania wynikające ze stanu planistycznego oraz przepisów odrębnych .....	27
3.1. Ustalenia Studium Uwarunkowań i Kierunków Zagospodarowania Przestrzennego Miasta Krakowa .....	27
3.2. Ustalenia nieobowiązującego Miejscowego Planu Ogólnego z 1994r.....	31
3.3. Ustalenia wynikające z przepisów odrębnych dotyczących terenów i obiektów chronionych.....	33
4. Ustalenia projektu miejscowego planu zagospodarowania przestrzennego.....	35
4.1. Podstawowe zasady zagospodarowania obszaru .....	35
4.2. Przeznaczenie terenów i zasady ich zagospodarowania.....	36
pod zabudowę budynkami mieszkalnymi wielorodzinnymi .....	38
pod rodzinne ogrody działkowe, o których mowa w art. 2 pkt 5 ustawy z dnia 13 grudnia 2013 r. o rodzinnych ogrodach działkowych (Dz. U. z 2015 r. poz. 528). .....	42
5. Cele ochrony środowiska ustanowione na szczeblu międzynarodowym, wspólnotowym i krajowym, istotne z punktu widzenia projektowanego dokumentu, oraz sposoby, w jakich te	

cele i inne problemy środowiskowe zostały uwzględnione podczas opracowywania dokumentu .....	44
6. Analiza i ocena wpływu realizacji ustaleń projektu planu na środowisko obszaru opracowania .....	47
6.1. Stan środowiska na obszarach objętych przewidywanym znaczącym oddziaływaniem .....	49
6.2. Istniejące problemy ochrony środowiska istotne z punktu widzenia realizacji projektowanego dokumentu, w szczególności dotyczące obszarów podlegających ochronie na podstawie ustawy z dnia 16 kwietnia 2004 r. o ochronie przyrody .....	50
6.3. Przewidywane znaczące oddziaływania na cele i przedmiot ochrony obszaru Natura 2000 oraz integralność tego obszaru .....	54
6.4. Przewidywane znaczące oddziaływania na środowisko z uwzględnieniem zależności między tymi elementami środowiska i między oddziaływaniami na te elementy .....	54
6.5. Ocena oddziaływania na zabytki i krajobraz .....	56
6.6. Ocena zgodności z uwarunkowaniami ekofizjograficznymi .....	58
6.7. Ocena skutków wpływu ustaleń projektu MPZP na istniejące formy ochrony przyrody .....	61
7. Ocena wpływu ustaleń planu na środowisko przyrodnicze terenów przyległych .....	62
8. Rozwiązania związane mające na celu zapobieganie, ograniczanie lub kompensację przyrodniczą negatywnych oddziaływań na środowisko, mogących być rezultatem realizacji projektowanego dokumentu, w szczególności na cele i przedmiot ochrony obszaru Natura 2000 oraz integralność tego obszaru .....	63
9. Rozwiązania alternatywne do rozwiązań zawartych w projektowanym dokumencie w odniesieniu do obszaru Natura 2000 .....	65
10. Propozycje dotyczące przewidywanych metod analizy skutków realizacji postanowień projektowanego dokumentu .....	65
11. Informacja o możliwym transgranicznym oddziaływaniu na środowisko .....	65
12. Wnioski .....	66
13. Streszczenie w języku niespecjalistycznym .....	68

## II. Część graficzna

**Mapa** „Miejscowy plan zagospodarowania przestrzennego obszaru „Prokocim – Obszar Parkowy” prognoza oddziaływania na środowisko”, skala 1:2000

### Spis rycin:

Ryc. 1 Położenie obszaru projektu planu na tle terenów sąsiednich.....	6
Ryc. 2. Lokalizacja obszaru na tle <i>Szczegółowej mapy geologicznej Polski</i> [21] [22]. .....	13
Ryc. 3. Odslonięcie piasków w brzegu potoku Drwinka na wysokości Parku Jerzmanowskich - 05.05.2016 r. ....	14
Ryc. 4. Studnie awaryjnego zaopatrzenia w wodę nad p. Drwinka. (a) w Parku Jerzmanowskich (05.05.2016 r.); (b) na wysokości ul. Nad Potokiem (12.05.2016 r.).....	16
Ryc. 5. Jednostki glebowe i ich rozmieszczenie w obszarze objętym opracowaniem [13]. ....	17
Ryc. 6. Waloryzacja szaty roślinnej [15]. .....	18
Ryc. 7. Waloryzacja szaty roślinnej [38]. .....	18
Ryc. 8. Żaba trawna w Parku Lilli Wenedy, 12.05.2016 r. ....	19
Ryc. 9. Zgryzy bobrowe w Parku Jerzmanowskich, 05.05.2016 r. ....	20
Ryc. 10. Przeznaczenia terenów w Miejscowym Planie ogólnym Zagospodarowania Przestrzennego Miasta Krakowa z 1994 r. ....	32
Ryc. 11. Zidentyfikowane osuwiska [8].....	50
Ryc. 12. Kompleksy funkcjonalno-przestrzenne [10] na tle ortofotomapy wykonanej na podstawie zdjęć lotniczych wykonanych w 2015 r oraz przeznaczeń terenu analizowanego projektu planu.....	60

### Spis tabel:

Tab. 1. Przeznaczenia oraz wskaźniki zagospodarowania dla poszczególnych terenów zieleni. ....	38
Tab. 2. Powiązania ustaleń projektu planu obszaru „Prokocim - Obszar Parkowy” z Programem Strategicznym Ochrony Środowiska przyjętym uchwałą Nr LVI/894/14 Sejmiku Województwa Małopolskiego z dnia 27 października 2014 r [39]. ....	45
Tab. 3. Bilans powierzchni terenów wyznaczonych w projekcie mpzp obszaru „Prokocim – Obszar Parkowy”.....	48
Tab. 4. Stan środowiska na obszarach objętych przewidywanym znaczącym oddziaływaniem. ....	49
Tab. 5. Przewidywane znaczące oddziaływania na środowisko wynikające z realizacji ustaleń planu.....	55
Tab. 6. Rozwiązania mające na celu zapobieganie, ograniczanie lub kompensację przyrodniczą negatywnych oddziaływań na środowisko .....	63
Tab. 7. Proponowany zakres i metody analizy wpływu ustaleń planu na komponenty środowiska.....	65

## 1. Wprowadzenie

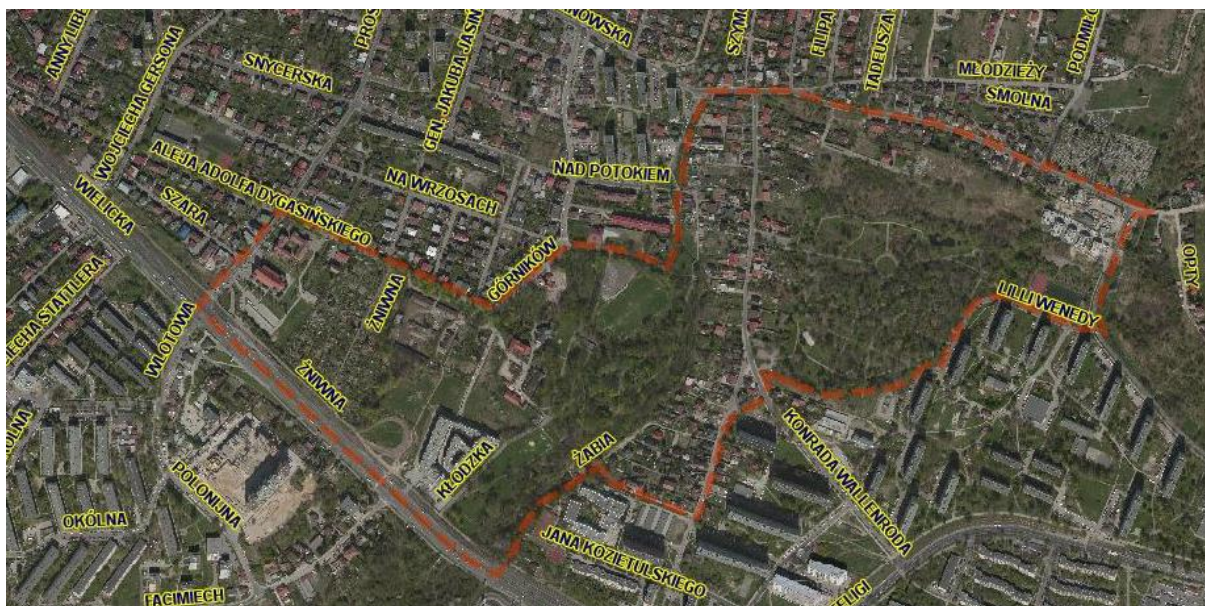
### 1.1. Informacje wstępne

#### Położenie administracyjne

Obszar objęty projektem miejscowego planu zagospodarowania przestrzennego „Prokocim - Obszar Parkowy” położony jest w południowej części Krakowa w Dzielnicy XII Prokocim-Bieżanów.

Granice obszaru wyznaczają ul. Wielicka i ul. Żabia, ul. Ściegiennego, południowa granica Parku Lilli Wenedy, ul. Lilli Wenedy, ul. Erazma Jerzmanowskiego, ul. Bieżanowska, ul. Nad Potokiem, ul. Na Wrzosach, ul. Górników, al. Adolfa Dygańskiego oraz ul. Prosta.

Powierzchnia obszaru wynosi 56,3 ha.



Ryc. 1 Położenie obszaru projektu planu na tle terenów sąsiednich.

Według podziału geomorfologicznego Polski [19] [20] omawiany obszar jest położony na zachodnim skraju tzw. Bramy Krakowskiej, na pograniczu Pomostu Krakowskiego (512.33) i Niziny Nadwiślańskiej (ku NE). W bliskim sąsiedztwie ku SE rozpościera się Podgórze Bocheńskie (512.42).

W podziale hydrograficznym Polski należy do prawobrzeżnej części dorzecza górnej Wisły, obejmując głównie zlewnię p. Drwinka (→Drwina Długa → Serafa →Wisła).

#### **Celem sporządzanego miejscowego planu zagospodarowania obszaru Prokocim - Obszar Parkowy jest określenie zasad:**

- *prawidłowego kształtowania przestrzeni w obrębie terenów przeznaczonych pod powstanie parków miejskich, obejmujących teren dawnego zespołu pałacowego i terenów sportu, a także wyznaczenie nowych terenów, w celu rozwoju systemu zieleni miejskiej;*
- *kontynuacji i rozwoju funkcji mieszkaniowej w sąsiedztwie obszarów cennych przyrodniczo.*

## 1.2. Podstawa prawna prognozy

Podstawą dla opracowania prognozy są:

- Uchwała Nr XXXIX/690/16 Rady Miasta Krakowa z dnia 16 marca 2016 r. w sprawie przystąpienia do sporządzenia miejscowego planu zagospodarowania przestrzennego obszaru "Prokocim - Obszar Parkowy". Opracowanie planu wykonywane w Biurze Planowania Przestrzennego UMK, obejmuje także Prognozę oddziaływania na środowisko,
- Ustawa z dnia 3 października 2008r. o udostępnianiu informacji o środowisku i jego ochronie, udziale społeczeństwa w ochronie środowiska oraz o ocenach oddziaływania na środowisko (tj. Dz.U.2016.353 z późn. zm.),
- Ustawa z dnia 27 kwietnia 2001 r. prawo ochrony środowiska (Dz.U.2017.519 t.j. ),
- Ustawa z dnia 16 kwietnia 2004 o ochronie przyrody (Dz.U.2016.2134 z późn. zm.),
- Ustawa z dnia 27 marca 2003 r. o planowaniu i zagospodarowaniu przestrzennym (Dz.U.2016.778 z późn. zm.),
- Rozporządzenie Rady Ministrów z dnia 9 listopada 2010 r. w sprawie przedsięwzięć mogących znacząco oddziaływać na środowisko (Dz.U.2016.71),
- Rozporządzenie Ministra Środowiska z dnia 14 listopada 2002 roku w sprawie szczegółowych warunków, jakim powinna odpowiadać prognoza oddziaływania na środowisko dotycząca projektów miejscowych planów zagospodarowania przestrzennego (Dz. U. Nr 197, poz. 1667) (nieaktualne),
- Pismo (uzgodnienie zakresu prognozy) RDOŚ w Krakowie znak OO.411.3.66.2016.JJ z dnia 22 lipca 2016r.,
- Pismo (uzgodnienie zakresu prognozy) PPIS w Krakowie znak NZ-PG-420-354/16 ZL/2016/07/954 z dnia 20 lipca 2016 r.

## 1.3. Zakres terytorialny

Opracowanie obejmuje obszar w granicach określonych uchwałą Rady Miasta Krakowa. Ponadto w niezbędnych przypadkach nawiązano do stanu istniejącego i planowanego zagospodarowania terenów w bezpośrednim otoczeniu granic projektowanego planu, rozszerzając w koniecznych przypadkach zasięg opracowania zgodnie z prognozowanym zasięgiem oddziaływań zagospodarowania obszaru.

## 1.4. Metodyka pracy

Zakres opracowania uwzględnia wymagania określone w art. 51 Ustawy z dnia 3 października 2008 r. o udostępnianiu informacji o środowisku i jego ochronie, udziale społeczeństwa w ochronie środowiska oraz o ocenach oddziaływania na środowisko. Problematyka opracowania uwzględnia dodatkowo wymagania określone w Rozporządzeniu Ministra Środowiska z dnia 14 listopada 2002 roku w sprawie szczegółowych warunków, jakim powinna odpowiadać prognoza oddziaływania na środowisko dotycząca projektów miejscowych planów zagospodarowania przestrzennego (Dz. U. Nr 197, poz. 1667). Rozporządzenie powyższe utraciło moc z chwilą nowelizacji Prawa ochrony środowiska (z dniem 25 lipca 2005), w niniejszym opracowaniu posłużono się nim w celach pomocniczych.

Podstawowym celem prognozy, opracowywanej równocześnie z projektem planu jest poszukiwanie i wskazanie możliwości rozwiązań planistycznych najkorzystniejszych dla stanu środowiska, poprzez:

- Identyfikację i ocenę najbardziej prawdopodobnych wpływów na biofizyczne i zdrowotne komponenty środowiska określonego obszaru, jakie może wywołać realizacja dyspozycji przestrzennych zawartych w projekcie planu,
- Dyskusję i współpracę autora prognozy z autorem projektu planu celem eliminacji rozwiązań i ustaleń niemożliwych do przyjęcia ze względu na ewentualne negatywne skutki dla środowiska lub zagrożenie dla zdrowia mieszkańców,
- Pełne poinformowanie podmiotów planu, tj. wnioskodawców, społeczności lokalnej i organów samorządu o skutkach wpływu ustaleń planu dla środowiska przyrodniczego.

Zadanie to wymaga interdyscyplinarnej analizy procesów i zjawisk zachodzących w środowisku, przy uwzględnieniu zmian w szeroko rozumianym otoczeniu (niezwiązanym z planem), na które składa się system prawny, postęp cywilizacyjny i techniczny, zachowania i przemiany świadomości społeczności lokalnej itp. Zasadniczo przy opracowywaniu prognozy zastosowano metodę opisową oraz tzw. nakładkową w zakresie części kartograficznej.

Analizy przeprowadzone w ramach prognozy oparto na założeniach, że stanem odniesienia dla prognozy są:

- Istniejący stan środowiska przyrodniczego i zagospodarowania terenu, określony w opracowaniu ekofizjograficznym wykonanym dla potrzeb mpzp obszaru „Prokocim - Obszar Parkowy”,
- Uwarunkowania wynikające z ustaleń projektu planu obszaru „Prokocim - Obszar Parkowy” oraz Studium Uwarunkowań i Kierunków Zagospodarowania Przestrzennego Miasta Krakowa,
- Działania związane z realizacją systemów technicznych na obszarze objętym planem realizowane będą zgodnie z zasadami przyjętymi w planie miejscowym.

Ocenę możliwych przemian komponentów środowiska przeprowadzono w oparciu o analizę ich funkcjonowania w istniejącej strukturze przestrzennej.

Etapem końcowym jest ocena skutku, czyli wynikowego stanu komponentów środowiska, powstałego na skutek przemian w jego funkcjonowaniu, spowodowanych realizacją ustaleń planu oraz sformułowanie propozycji zmian lub alternatywnej wersji ustaleń, wynikających z troski o osiągnięcie możliwie korzystnego stanu środowiska w warunkach projektowanego zagospodarowania przestrzennego obszaru.

Opracowanie złożone jest z następujących głównych części:

- Analiza uwarunkowań środowiskowych (głównie w oparciu o sporządzone na potrzeby planu opracowanie ekofizjograficzne),
- Identyfikacja oddziaływań na środowisko związanych z realizacją i funkcjonowaniem obszaru,
- Prognoza zmian stanu środowiska na skutek realizacji ustaleń planu wraz z określeniem ich możliwego zasięgu,



- Prognoza możliwego wpływu zmian środowiska na zdrowie i warunki życia użytkowników i mieszkańców,
- Propozycje modyfikacji ustaleń planu oraz działań i przedsięwzięć zmierzających do ograniczenia negatywnego wpływu proponowanych rozwiązań na środowisko przyrodnicze i warunki życia mieszkańców,

Prognoza składa się z części tekstowej i załączników kartograficznych.

## 1.5. Materiały wykorzystane w opracowaniu

- [1] „Studium Uwarunkowań i Kierunków Zagospodarowania Przestrzennego Miasta Krakowa– Uchwała Nr XII/87/03 z dnia 16 kwietnia 2003 r. zmieniona uchwałą Nr XCIII/1256/10 z dnia 3 marca 2010 r. zmieniona uchwałą Nr CXII/1700/14 z dnia 9 lipca 2014 r.”.
- [2] „Zmiana Studium Uwarunkowań i Kierunków Zagospodarowania Przestrzennego Miasta Krakowa – Prognoza oddziaływania na środowisko,” UMK, Kraków, 2014.
- [3] „Opracowanie ekofizjograficzne Miasta Krakowa do Zmiany Studium Uwarunkowań i Kierunków Zagospodarowania Przestrzennego Miasta Krakowa,” Degórska B. [red.] z zesp. UMK, Kraków, 2010.
- [4] Zał. nr 1 do POŚ dla m. Krakowa, „Program Ochrony Środowiska dla miasta Krakowa na lata 2012-2015 z uwzględnieniem zadań zrealizowanych w 2011 r. oraz perspektywę na lata 2016-2019, przyjęty uchwałą nr LXI/863/12 Rady Miasta Krakowa z dnia 21 listopada 2012”.
- [5] Zał. nr 2 do POŚ dla m. Krakowa, „Progra Ochrony Środowiska dla Miasta Krakowa na lata 2012-2015 przyjęty uchwałą nr LXI/863/12 Rady Miasta Krakowa z dnia 21 listopada 2012).Diagnoza stanu środowiska miasta (etap I)”.
- [6] Zał. nr 3. POŚ dla m. Krakowa, „Program Ochrony Środowiska dla miasta Krakowana lata 2012-2015 przyjęty uchwałą nr LXI/863/12 Rady Miasta Krakowa z dnia 21 listopada 2012, Standardy zakładania i pielęgnacji podstawowych rodzajów terenów zieleni w mieście,”.
- [7] „Program ochrony powietrza dla województwa małopolskiego przyjęty uchwałą Nr XLII/662/13 Sejmiku Województwa Małopolskiego z dnia 30 września 2013 r.,” Kraków, 2013.
- [8] Mapa osuwisk i terenów zagrożonych ruchami masowymi w skali 1:10 000 dla miasta Krakowa (Dzielnice I-XVIII), Kraków, 2015.
- [9] „Opracowanie fizjograficzne ogólne,” Krakowski Zespół Miejski, Kraków, 1975.
- [10] Opracowanie ekofizjograficzne podstawowe dla obszaru sporządzanego miejscowego planu zagospodarowania przestrzennego "Prokocim-Obszar Parkowy" w Krakowie,GMK, Kraków, 2016.
- [11] Folia Geographica, prac. zbior., „Kraków – środowisko geograficzne, Series Geographica – Physica, vol. VIII.,” PWN, Warszawa – Kraków., 1974.
- [12] Matuszko, D. [red.], Klimat Krakowa w XX wieku, Kraków: Instytut Geografii i Gospodarki Przestrzennej UJ, 2007.

- [13] Charakterystyka pokrywy glebowej na obszarze miasta Karkowa, Kraków:Instytut Geografii i Gospodarki Przestrzennej, 2008.
- [14] „Roczniki gleboznawcze, Tom XL Nr 3/4, Systematyka gleb Polski, Wydanie czwarte,” PWN, Warszawa, 1989.
- [15] ProGea Consulting, „Mapa roślinności rzeczywistej i wyznaczenie obszarów przyrodniczo najcenniejszych, niezbędnych dla zachowania równowagi ekosystemu miasta,” oprac. na zlecenie UMK, Kraków, 2006/07.
- [16] Dubiel E., Szwagrzyk J. (red.), Atlas roślinności rzeczywistej Krakowa., Kraków: UMK, 2008.
- [17] Zasięg obszarów bezpośredniego i potencjalnego zagrożenia powodzią rzeki Wisły oraz jej dopływów: Dłubni, Prądnika, Rudawy, Serafy oraz Wilgi w granicach administracyjnych Krakowa, opracowanie na zlecenie UMK, Kraków: Björnсен Beratende Ingenieure, 2008.
- [18] Koncepcja odwodnienia i poprawy bezpieczeństwa powodziowego miasta Krakowa, opracowanie na zlecenie UMK, Kraków: MGPP, 2011.
- [19] Kondracki J., Geografia Polski. Mezoregionymfizycznogeograficzne, Warszawa: PWN, 1994.
- [20] Kondracki J., Geografia regionalna Polski, Warszawa: PWN, 2001.
- [21] Szczegółowa mapa geologiczna Polski. Arkusz Kraków. Opracował J.Rutkowski, Warszawa: Wyd.Geol.1992, 1989 PIG.
- [22] Szczegółowa mapa geologiczna Polski. Arkusz M 34-65C Niepołomice. Opracował R. Gradziński Instytut Geologiczny 1955, Wyd.Geol., Warszawa,1956.
- [23] Kleczkowski A.S., red. 1990: Mapa obszarów głównych zbiorników wód podziemnych (GZWP) w Polsce wymagających szczególnej ochrony 1:500 000 (oraz w wersji zmniejszonej 1:2 000 000), z objaśnieniami. CPBP 04.10. AGH, Instytut Hydrogeologii i Geologii Inżyn.
- [24] *Baza danych geologiczno-inżynierskich wraz z opracowaniem atlasu geologiczno-inżynierskiego Aglomeracji Krakowskiej*, Kraków: Państwowy Instytut Geologiczny, 2007.
- [25] „Baza danych geologiczno-inżynierskich wraz z opracowaniem atlasu geologiczno-inżynierskiego aglomeracji krakowskiej,” Państwowy Instytut Geologiczny, Kraków, 2007.
- [26] Materiały kartograficzne:, *Mapy akustyczne miasta Krakowa*, WIOŚ, 2012.
- [27] Materiały kartograficzne:, *Mapa hydrogeologiczna obszaru Krakowa 1:25000*, Kraków: Kleczkowski A.S., Kowalski J., Myszka J., 1994.
- [28] *Mapa zasadnicza miasta Krakowa, 1:2000*.
- [29] Materiały kartograficzne:, *Mapy zagrożenia powodziowego i mapy ryzyka powodziowego - Materiały opracowane w ramach projektu "Informatyczny System Osłony Kraju przed nadzwyczajnymi zagrożeniami" (ISOK)*, Instytut Meteorologii i Gospodarki Wodnej Państwowy Instytut Badawczy: Prezes Krajowego Zarządu Gospodarki Wodnej, 2013.

- [30] Materiały kartograficzne: *Mapy dokumentacyjne osuwisk i terenów zagrożonych ruchami masowymi w skali 1:10 000 Miasto Kraków dzielnice I-VII oraz X-XI*, Kraków: PIG oddz.Karpacki w Krakowie, 2011.
- [31] J. Kondracki, *Geografia regionalna Polski*, Warszawa: PWN, 2002.
- [32] M. Kistowski, *Metodyka sporządzania opracowań ekofizjograficznych – ocena odporności środowiska na degradację oraz jego zdolności do regeneracji*, Gdańsk, 2003.
- [33] Walasz K. (red.), *„Inwentaryzacja i waloryzacja „Dębnicko-Tynieckiego Obszaru Łąkowego” – zgłoszonego do ochrony jako obszar Natura 2000, ze szczególnym uwzględnieniem terenu Zakrzówka*,” INOŚ UJ, Kraków, 2008.
- [34] Instytut Systematyki i Ewolucji Zwierząt PAN, *Kompleksowa inwentaryzacja płazów i ich miejsc rozrodu w granicach administracyjnych Krakowa*, Kraków, 2009.
- [35] *Ocena stanu istniejącego i synteza uwarunkowań - wykonana na potrzeby planu miejscowego*, Kraków: Biuro Planowania Przestrzennego UMK, 2016.
- [36] „Program Strategiczny Ochrona Środowiska Uchwała nr LVI/894/14 Sejmiku Województwa Małopolskiego,” z dnia 27 października.
- [37] „Standardowy formularz danych PLH120065 Dębnicko-Tyniecki obszar łąkowy”.
- [38] *Atlas pokrycia terenu i przewietrzania Krakowa*, Kraków: Urząd Miasta Krakowa, 2016.
- [39] „Program Strategiczny Ochrona Środowiska,” Uchwała nr LVI/894/14 Sejmiku Województwa Małopolskiego z dnia 27 października.
- [40] *Mapy akustyczne miasta Krakowa*, WIOŚ, 2012.
- [41] Grima Architektura i Krajobraz Sp. z o.o., *Inwentaryzacja, gospodarka drzewostanem oraz dendrochronologia roślinności*, Kraków, 2014.
- [42] Kondracki J., *Geografia regionalna Polski*, Warszawa: PWN, 2002.
- [43] *Szczegółowa mapa geologiczna Polski w skali 1:50 000*, Arkusz: 974 Kraków, Warszawa: Państwowy Instytut Geologiczny, 1993.

## **2. Stan i funkcjonowanie środowiska**

*(rozdział przygotowany w oparciu o Opracowanie ekofizjograficzne podstawowe sporządzone do miejscowego planu zagospodarowania przestrzennego obszaru „Prokocim - Obszar Parkowy” [10])*

### **2.1. Zasoby środowiska**

#### **2.1.1. Morfologia i rzeźba terenu**

Według podziału geomorfologicznego Polski [19] [20] omawiany obszar jest położony na zachodnim skraju tzw. Bramy Krakowskiej, na pograniczu Pomostu Krakowskiego (512.33) i Niziny Nadwiślańskiej (ku NE). W bliskim sąsiedztwie ku SE rozpościera się Podgórze Bocheńskie (512.42).

W podziale hydrograficznym Polski należy do prawobrzeżnej części dorzecza górnej Wisły, obejmując głównie zlewnię p. Drwinka (→Drwina Długa → Serafa →Wisła).

Obszar sporządzanego planu miejscowego obniża się zasadniczo od południa (ul. Wielicka) ku północy i północnemu wschodowi. Jest też południkowo rozcięty doliną p. Drwinka i obejmuje również zreultywowane wyrobisko dawnej piaskowni (na obszarze dzisiejszego Parku Lilli Wenedy). Pod względem geomorfologicznym obejmuje skłon wysoczyzny polodowcowej, erozyjno-denudacyjny, lokalnie nadbudowany osadami ostatniego zlodowacenia, na północy dochodzący do tarasu niskiego doliny Wisły. Próg wysoczyzny jest poprzecznie porozcinany wąwozami, parowami i wądołami.

Rzędne terenu osiągają największe wartości wzdłuż ul. Wielickiej. Ta główna miejska arteria komunikacyjna pokonuje dolinę Drwinki po kilkumetrowym nasypie. Rzędne nawierzchni są tu podobne przy zachodniej (~228-229 m n.p.m.) i wschodniej granicy obszaru planu (~227 m n.p.m.), zaś na wysokości Parku Jerzmanowskich i przepustu Drwinki obniżają się do ok. 222-223 m n.p.m. W obszarze Parku Jerzmanowskich rzędne obniżają się od ok. 220 m n.p.m. przy ul. Wielickiej do 210,5 m n.p.m. na stadionie KS "Kolejarz", przy ul. Na Wrzosach. Z kolei w obszarze Parku Lilli Wenedy rzędne obniżają się od ok. 214,5 m n.p.m. w SW części do 204,5-205 m n.p.m. w najniższych miejscach przy oczkach wodnych.

Duże spadki terenu, przekraczające 12% (~7°), występują na stosunkowo małych powierzchniach na zboczach doliny Drwinki w rejonie Parku Jerzmanowskich oraz na skarpach dawnej piaskowni w Parku Lilli Wenedy.

Przez omawiany obszar przepływa p. Drwinka – na odcinku od przepustu pod ul. Wielicka do przepustu pod ul. Bieżanowską. Blisko za południowo-wschodnią granicą (ul. Jerzmanowskiego) przebiega Rów Bieżanowski (w Parku Aleksandry). Stożące wody powierzchniowe występują w licznych oczkach wodnych na obszarze parku Lilli Wenedy.

Zwierciadło wód powierzchniowych na omawianym terenie i w okolicy układa się następująco:

- Wisła, między stopniami wodnymi Dąbie i Przewóz (NPP) – 195,3 m n.p.m.,
- Wisła, stopień Przewóz, woda górna (NPP) – 195,3 m n.p.m.,
- Wisła, stopień Przewóz, woda dolna – zmienna od ~188,4 do 189,3 m n.p.m. (erozja),
- Zalew Bagry ~197,3 m n.p.m.,
- Drwina Długa (przy oczyszczalni i ujściu Drwinki) ~194,5 m n.p.m.,
- Drwinka za torami kolejowymi (po N stronie) ~197 m n.p.m.,
- Drwinka, ul. Bieżanowska ~201-201,5 m n.p.m.,
- Drwinka, poniżej ul. Na Wrzosach i Parku Jerzmanowskich ~206 m n.p.m.,
- Drwinka, za przepustem pod ul. Wielicką (za przepadem) ~204 m n.p.m.,
- Drwinka, powyżej przepustu pod ul. Wielicką (przepad) ~218,5 m n.p.m.,
- Rów Bieżanowski, ul. Lilli Wenedy ~205 m n.p.m.,
- Rów Bieżanowski, ul. Bieżanowska ~201-201,5 m n.p.m.,
- oczka wodne w Parku Lilli Wenedy ~ok. 204,5-207 m n.p.m.

#### 2.1.2. Budowa geologiczna

Obszar miejscowego planu "Prokocim – Obszar Parkowy" jest położony na skraju wysoczyzny polodowcowej, denudacyjno-akumulacyjnej, schodzącej ku północy do dna współczesnej doliny Wisły. Skłon wysoczyzny jest poprzecznie przecięty doliną Drwinki i dodatkowo porozcinany formami mniejszych dolinek denudacyjnych.

Podobnie jak na całym obszarze Krakowa, mezozoiczny trzon podłoża stanowią skały węglanowe reprezentowane głównie przez wapień jurajskie (na których gdzieś mogą zalegać płyty margli kredowych). Tworzą wychodnie na zrębowych wzgórzach Pomostu

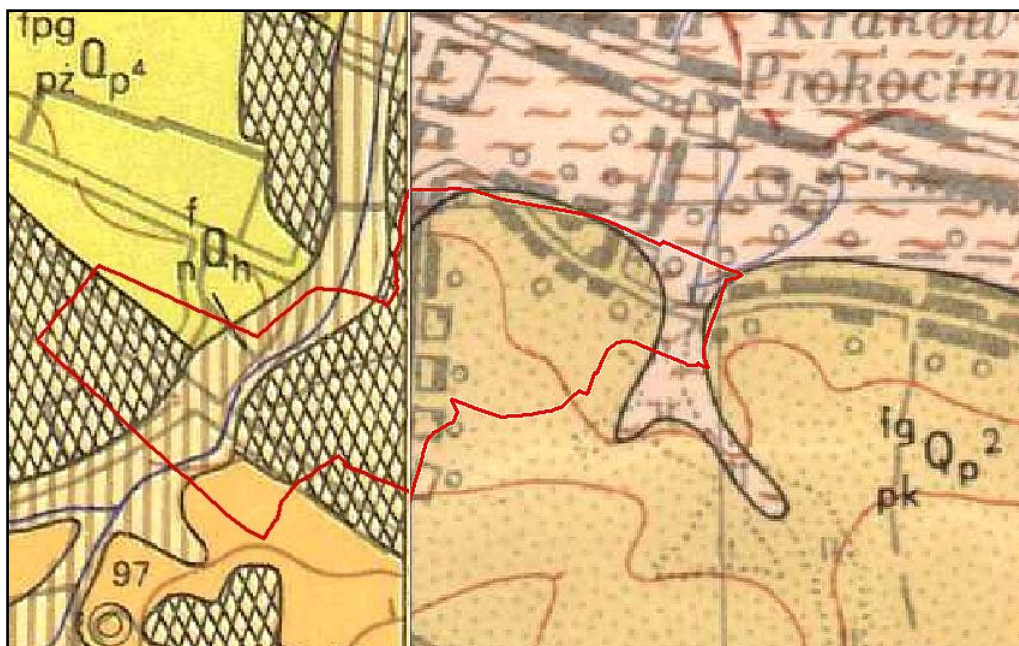
Krakowskiego, z których najbliższe (Krzemionki Podgórskie, Bonarka, Kurdwanów) znajdują się w odległości 2-3 km na zachód i południowy zachód od omawianego terenu.

Kolejnym ogniwem geologicznym są utwory ilaste miocenu morskiego, które zalegają na całym omawianym terenie bezpośrednio pod czwartorzędem. W bliskiej okolicy nie tworzą odsłoneń, dlatego są słabo rozpoznane. Zasadniczo wyróżnia się tutaj [21]: warstwy chodenickie (imcM4<sup>3</sup> ch) – ily i mułowce; warstwy wielickie (iGiM4<sup>3</sup> w) – ily z wkładkami gipsu; warstwy skawińskie (iM4<sup>2</sup> sk) – ily miejscami z domieszką piasków, niekiedy także tufitów. Wyróżniającym się wydzieleniem jest tutaj kompleks górnomiocenijskich tzw. piasków bogucickich, nawodnionych, tworzących zasobny i wydajny zbiornik wód podziemnych.

Strop iłów jest erozyjny i występuje na zróżnicowanych głębokościach, ale z reguły głębiej od poziomu posadowienia typowych budynków. W południowej części nadkład czwartorzędowy osiąga grubości rzędu kilku metrów (zwykle 5-8 m), w północnej, na tarasie niskim Wisły, jest to zwykle kilkanaście metrów. W rejonie Parku Lilli Wenedy, gdzie grubość pokrywy czwartorzędowej została zredukowana na skutek eksploatacji piasku, ily miocenu zalegają miejscami już na głębokościach <4 m.

Nadkład czwartorzędowy stanowią utwory polodowcowe oraz rzeczne, głównie piaszczyste. W południowej części obszaru reprezentowane są piaski lodowcowe starszych ogniw czwartorzędowego (zlodowacenie krakowskie – p<sup>g</sup>Q<sup>2</sup>p<sup>2</sup>, pk<sup>fg</sup>Qp<sup>2</sup>). W strefie krawędziowej doliny Wisły – piaski i żwiry rzeczno-peryglacjalne związane ze zlodowaceniem północnopolskim (pż<sup>fg</sup>Q<sup>2</sup>p<sup>4</sup>). W dnie doliny Wisły i w dnach współczesnych dolin zakumulowane zostały holocenijskie piaski i żwiry den dolinnych. Są zwykle przykryte warstwą gliniastych mad o grubości do paru metrów i mogą również zawierać przewarstwienia namulów (n<sup>f</sup>Qh, m<sup>f</sup>Qh).

Na terenach zainwestowanych stosunkowo sporą powierzchnię pokrywają antropogeniczne nasypy.



Ryc. 2. Lokalizacja obszaru na tle Szczegółowej mapy geologicznej Polski [21] [22].



Ryc. 3. Odślonięcie piasków w brzegu potoku Drwinka na wysokości Parku Jerzmanowskich - 05.05.2016 r.

Warunki geologiczne dla budownictwa kubaturowego są zróżnicowane, lecz na przeważającej części obszaru przeciętne dla Krakowa. Niekorzystne warunki panują na obszarach zidentyfikowanych osuwisk, w strefach rozcięć erozyjnych cieków oraz w miejscach podtapianych.

Podstawowe utrudnienia to:

- w rejonie ul. Żabiej – osuwiska i tereny zagrożone ruchami masowymi,
- płytko występująca woda gruntowa (co w najniższych miejscach może powodować podtopienia),
- słabonośne grunty organiczne (rzadko), występujące lokalnie w formie soczewek i przewarstwień pośród наносów rzecznych,
- w południowej części – płytkie zaleganie kompleksu ilastego (a być może także ilasto-gipsowego).

Grunty ilaste miocenu morskiego są pod względem geotechnicznym gruntami problemowymi (pomimo stosunkowo korzystnych parametrów uzyskiwanych z badań próbek). Wykazują właściwości ekspansywne (pęczniejące) oraz wrażliwość na działanie wody i oddziaływania mechaniczne. Dotyczy to szczególnie ilów z gipsami (w-y wielickie), które zawsze powinny być traktowane jako grunty podwyższonego ryzyka.

Zgodnie z Rozporządzeniem Ministra Transportu, Budownictwa i Gospodarki Morskiej z dnia 25 kwietnia 2012 r. w sprawie ustalania geotechnicznych warunków posadawiania obiektów budowlanych (Dz.U.2012.0.463) na omawianym obszarze występują głównie złożone i proste warunki geologiczne. Na obszarach zidentyfikowanych osuwisk oraz w strefach rozcięć erozyjnych cieków warunki geologiczne kwalifikują się jako skomplikowane.

### 2.1.3. Stosunki wodne

Wody pierwszego czwartorzędowego poziomu wodonośnego występują na omawianym terenie na zróżnicowanych głębokościach, lecz ogólnie dość płytko. Na skłonie wysoczyzny wynika to z płytkiego zalegania nieprzepuszczalnych iłów miocenu. W skrajnie północnej części te płytkie wody reprezentują już główny czwartorzędowy poziom wodonośny w aluwjach tarasów niskich Wisły. Bazę dla zwierciadła wód podziemnych stanowi tutaj skanalizowane koryto Drwiny Długiej ~194,5 m n.p.m.

W południowej części terenu zwierciadło wód gruntowych występuje na głębokościach kilku metrów p.p.t., nad Drwinką i w północnej części terenu zdecydowanie płycej, miejscami <1 m p.p.t.

Północna część terenu dochodzi do niskiego tarasu akumulacyjnego Wisły, który jest tutaj odwadniany przez skanalizowane koryto Drwiny Długiej (baza dla zwierciadła wód podziemnych ~194,5 m n.p.m.

Spływ wód podziemnych odbywa się zasadniczo zgodnie z naturalnym nachyleniem terenu, od południa na północ i północny wschód, ku dolinie Wisły. Poziom wód gruntowych pierwszego poziomu wodonośnego jest powiązany z pobliskimi wodami powierzchniowymi.

W parku Lilli Wenedy, gdzie teren został sztucznie obniżony przez eksploatację kruszywa, występują podmokłości i oczka wodne.

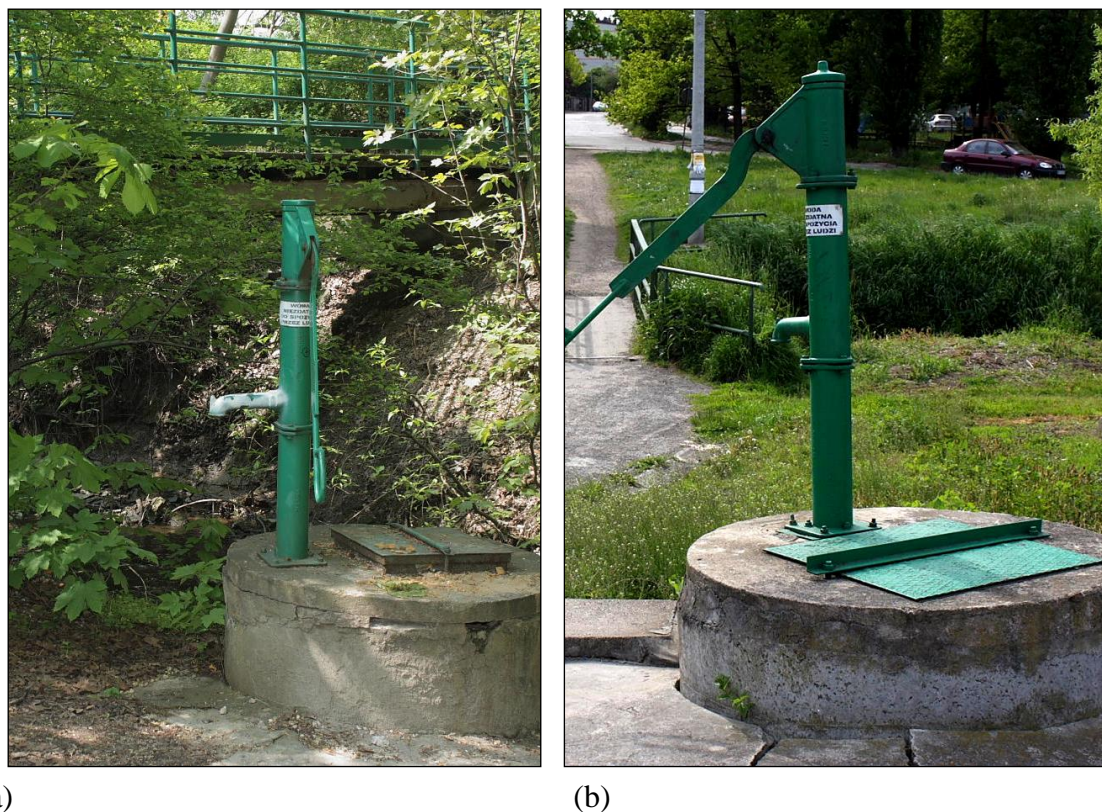
Warstwy wodonośne pierwszego poziomu czwartorzędowego są słabo izolowane od wpływów dochodzących z powierzchni. Są tym samym bardzo podatne na zanieczyszczenie.

#### Główne zbiorniki wód podziemnych

Cały obszar opracowania znajduje się w granicach udokumentowanego Głównego Zbiornika Wód Podziemnych nr 451 Subzbiornik Bogucice. W granicach planu znajduje się granica projektowanego obszaru ochronnego Głównego Zbiornika Wód Podziemnych nr 451 Subzbiornik Bogucice ( obejmując fragment obszaru opracowania w jego skrajnie zachodniej części, wzdłuż ulicy Prostej).

#### Ujęcia wód podziemnych

Na obszarze sporządzanego miejscowego planu zagospodarowania przestrzennego "Prokocim – Obszar Parkowy" znajduje się 9 ujęć studziennych zarejestrowanych w bazie danych Państwowej Służby Hydrogeologicznej (i kilka kolejnych w bliskiej okolicy). Na Drwinką znajdują się 3 studnie awaryjnego zaopatrzenia w wodę (w tym 2 w Parku Jerzmanowskich), mające obecnie wodę złej jakości, niezdatną do spożycia przez ludzi (Ryc. 4).



Ryc. 4. Studnie awaryjnego zaopatrzenia w wodę nad p. Drwinka. (a) w Parku Jerzmanowskich (05.05.2016 r.); (b) na wysokości ul. Nad Potokiem (12.05.2016 r.)

#### 2.1.4. Gleby

Według opracowania „Charakterystyka pokrywy glebowej na obszarze miasta Krakowa” [13] w analizowanym obszarze występują cztery jednostki glebowe:

– gleby brunatne kwaśne (*Dystric cambisols*)

Cechują się dość powszechnym występowaniem w południowej części Krakowa. Występują na utworach piaszczystych, a ich odczyn w całym profilu glebowym nie przekracza pH 5,0. W obszarze opracowania zajmują tereny wyniesione ponad dno doliny rzecznej.

– gleby glejowe (*Eutric Gleysols*)

Gleby te należą do podmokłych, ale mineralnych utworów glebowych. Występują one na niewielkich powierzchniach w obniżeniach terenu, gdzie woda gruntowa zalega blisko stropu pokrywy glebowej. Gleby glejowe tworzą siedliska naturalne dla roślinności hydrofilnej nie torfiejącej, np. turzyc, sitowia. W obszarze opracowania występują w jego południowej części, wzdłuż potoku Drwinka.

– tereny zabudowane oraz gleby urbanoziemne i gleby ogrodowe (*Urbisols, Hortisols*) –

Urbanoziemny są utworami glebowymi obszarów zabudowanych oraz terenów wolnych od zabudowy. Zajmują znaczną powierzchnię omawianego obszaru. Gleby ogrodowe są utworami wzbogacanymi w materię organiczną pochodzącą z tzw. ziem ogrodniczych m.in. z kompostów. Kształtowane są przez właścicieli pod kątem

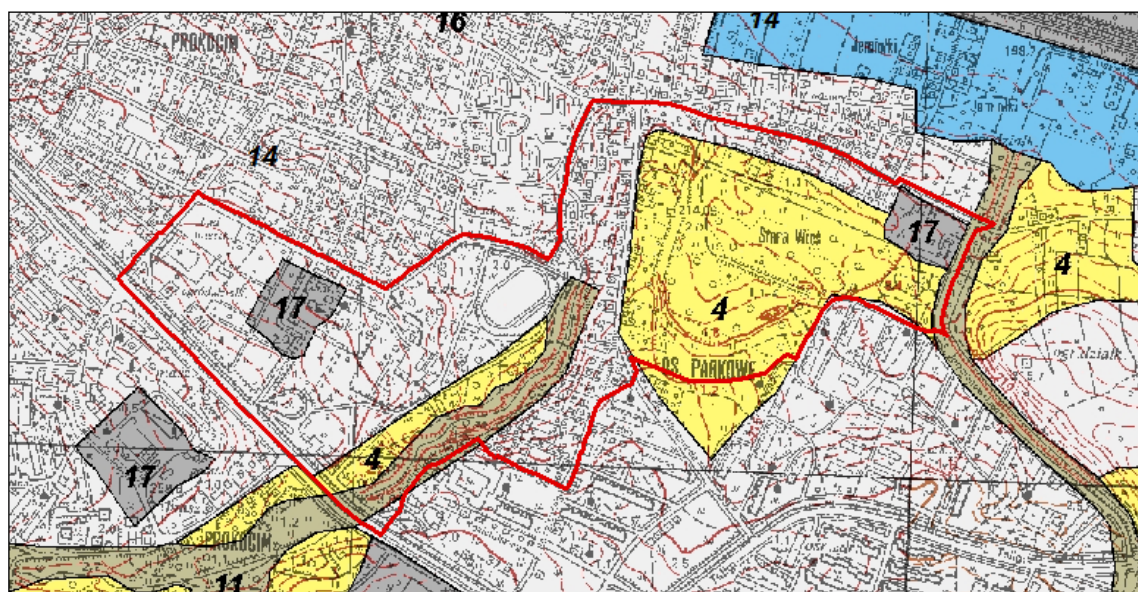


wymagań uprawianych tam krzewów i warzyw. Występowanie obu typów gleb związane jest z zabudową istniejącą na danym obszarze.

– gleby zmienione przez przemysł (Technosols) –

Należą do utworów glebowych zniekształconych przez działalność przemysłową i transportową. Zajmują dwa niewielkie fragmenty zlokalizowane na południu i północy obszaru. Na południu stanowią podłoże częściowo dla ogródków działkowych, a częściowo dla dawnego dworskiego folwarku, na północy dla terenu zainwestowanego.

Zaznacza się, że Mapa Gleb Miasta Krakowa [13] została opracowana w skali 1:20000 i ma charakter przeglądowy. Ogranicza to możliwość zastosowania tego materiału kartograficznego do szczegółowego przedstawienia rozmieszczenia przestrzennego gleb.



Ryc. 5. Jednostki glebowe i ich rozmieszczenie w obszarze objętym opracowaniem [13].

Objaśnienia: 4 – gleby brunatne kwaśne, 11 – gleby glejowe, 16 – tereny zabudowane oraz gleby urbanoziemne i gleby ogrodowe, 17 – gleby zmienione przez przemysł.

#### 2.1.5. Szata roślinna

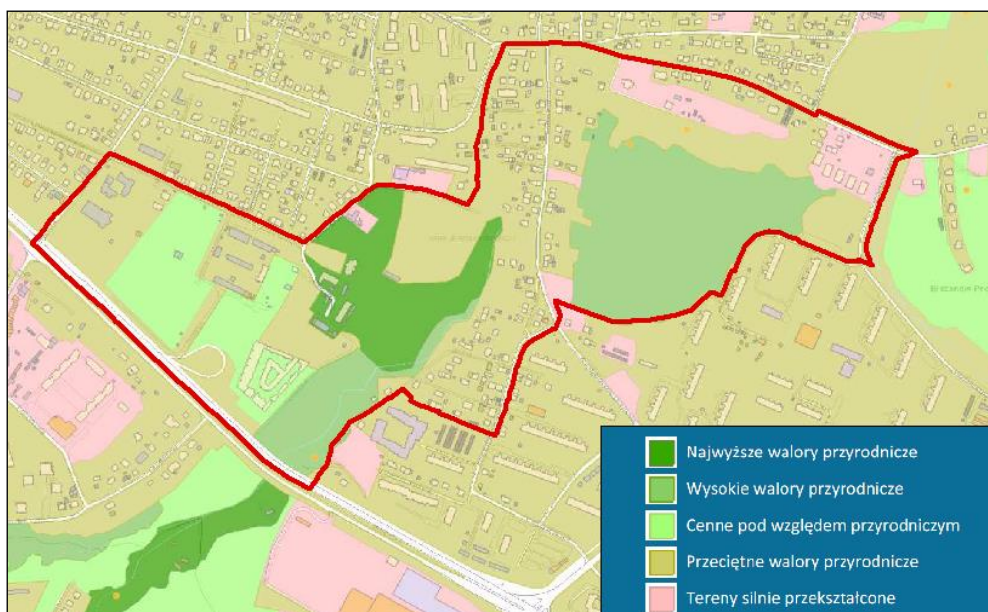
Obszar sporządzanego miejscowego planu zagospodarowania przestrzennego "Prokocim – Obszar Parkowy" obejmuje 3 duże enklawy zieleni śródmiejskiej, urządzonej, rozdzielone zabudową:

Park Jerzmanowskich – historyczny, sięgający historią co najmniej do przełomu XVI i XVII wieku,

Park Lilli Wenedy – współczesny, założony w latach 90-tych XX w. w dawnym wyrobisku poźwirowym,

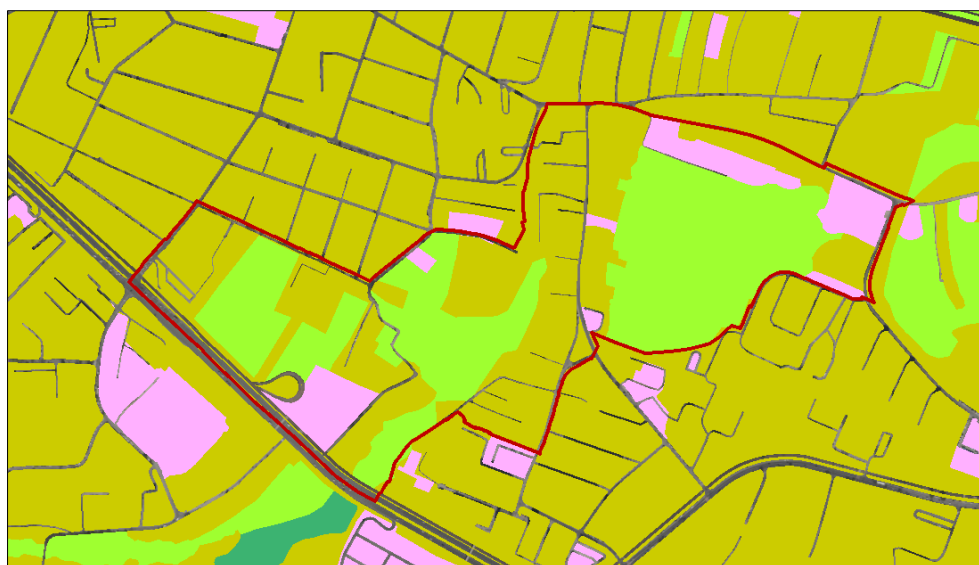
Rodzinny Ogród Działkowy "Kolejarz" – funkcjonujący od lat 50-tych XX w.

Do przyrodniczo najcenniejszych podobszarów (5/5) w skali miasta zaliczona została część Parku Jerzmanowskich, z zachowanym starodrzewem (Ryc. 6). Pozostałym obszarom parkowym przypisano wysokie walory przyrodnicze (4/5).



Ryc. 6. Waloryzacja szaty roślinnej [15].

Nie ma to potwierdzenia w waloryzacji przeprowadzonej w ramach Atlasu pokrycia terenu i przewietrzania miasta (22a), sporządzonego w 2016 r (niniejszy Atlas zawiera m.in. aktualizację „*Mapy roślinności rzeczywistej i wyznaczenia obszarów przyrodniczo najcenniejszych, niezbędnych do zachowania równowagi ekosystemu miasta*” [38] sporządzonej na podstawie kartowania fitosocjologicznego przeprowadzonego w sezonach wegetacyjnych w latach 2006-2007, a następnie wydanej w formie „*Atlasu roślinności rzeczywistej Krakowa*” [16]). Obszaram parkowym oraz terenom ogródków działkowych sklasyfikowane zostały jako obszary cenne pod względem przyrodniczym.



Legenda:

obszary o najwyższych walorach przyrodniczych, obszary o wysokich walorach przyrodniczych,  
obszary cenne pod względem przyrodniczym, obszary o przeciętnych walorach przyrodniczych,  
obszary silnie przekształcone

Ryc. 7. Waloryzacja szaty roślinnej [38].

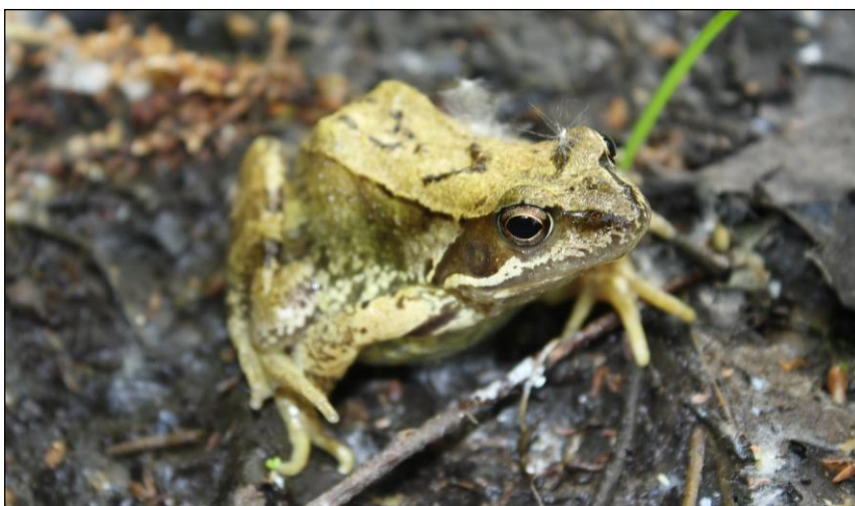
#### 2.1.6. Świat zwierząt

Parki należą do najbogatszych pod względem faunistycznym miejsc w granicach Krakowa. Obszar miejscowego planu zagospodarowania "Prokocim – Obszar Parkowy" jest pod względem faunistycznym szczególnie wartościowy, z uwagi na dużą i urozmaiconą powierzchnię terenów zielonych oraz obecność cieków, oczek wodnych i podmokłości.

Na tym tle Park Jerzmanowskich wyróżnia się obecnością starodrzewu i drzew dziuplastych, Park Lilli Wenedy – obecnością oczek wodnych i podmokłości.

Awifauna jest bogata i urozmaicona. Obok pospolitych ptaków miejskich występują gatunki zaroślowe, gatunki wymagające bliskości starodrzewu (dzięcioły, sowy), gatunki wodne (głównie kaczki krzyżówki). Sezonowo odpoczywają tu ptaki przelotne. Wszystkie one podlegają w Polsce ochronie prawnej.

Płazy są bardzo dobrze reprezentowane. W ramach inwentaryzacji płazów w 2009 r.<sup>1</sup> jako miejsce ich przebywania i rozrodu wskazano okolice ulicy Lilli Wenedy. Stwierdzone wówczas gatunki to: ropucha szara (*Bufo bufo*), żaba trawna (*Rana temporaria*), żaba wodna (*Rana esculenta*), żaba jeziorkowa (*Rana lessonae*). W czasie przeglądu terenu w maju 2016 r. odnotowano żabę trawną (Ryc. 8) oraz pojedyncze odgłosy kumaków (*Bombina bombina*). Prawdopodobne jest występowanie tutaj także rzekotki drzewnej (*Hyla arborea*). Traszek dotychczas nie stwierdzono. W Parku Jerzmanowskich stosunkowo liczna jest obecnie (2016 r.) żaba trawna, środowisko jest też odpowiednie dla ropuchy szarej.



Ryc. 8. Żaba trawna w Parku Lilli Wenedy, 12.05.2016 r.

Obecności gadów nie odnotowano.

Pośród starej zabudowy występują zakamarki dogodne dla hibernacji nietoperzy.

Park Jerzmanowskich zamieszkują wiewiórki. Spośród drobnych gatunków ssaków podlegających ochronie gatunkowej obecne są krety i jeże, zapewne także drobne drapieżniki z rodziny łasicowatych.

---

<sup>1</sup> Opracowanie kompleksowej inwentaryzacji płazów i ich miejsc rozrodu w granicach administracyjnych Miasta Krakowa w oparciu o badania terenowe przeprowadzone w roku 2009 (uzupełnione w roku 2010) przez zespół w składzie: Andrzej Palaczyk, Grażyna Połczyńska-Konior, Łukasz Przybyłowicz pod kierunkiem dra Łukasza Przybyłowicza na zlecenie Wydziału Kształtowania Środowiska Urzędu Miasta Krakowa w ramach zadania pn. „Monitoring form ochrony przyrody” finansowanego z Gminnego Funduszu Ochrony Środowiska i Gospodarki Wodnej w Krakowie. Instytut Systematyki i Ewolucji Zwierząt PAN, Kraków, 2009-2010 (arch. UMK WKŚ).

W korycie Drwinki widać ślady aktywności bobrów, które tędy raczej jedynie migrują (Ryc. 9).



Ryc. 9. Zgryzy bobrowe w Parku Jerzmanowskich, 05.05.2016 r.

## 2.2. Odporność na degradację i zdolność do regeneracji

Na obszarze opracowania obserwuje się stałą presję na środowisko wynikającą z intensywnego użytkowania terenów zabudowy oraz funkcjonowania komunikacji, przy czym środowisko przyrodnicze jest przekształcone. Do najistotniejszych oddziaływań należą przede wszystkim zanieczyszczenia różnego rodzaju. Poszczególne elementy środowiska obszaru opracowania różnią się między sobą odpornością na wymienione oddziaływania. Również odporność i zdolność do regeneracji danego elementu może być zróżnicowana, co wynika z szerokiego zakresu czynników zakłócających.

### Odporność elementów środowiska:

#### Gleby

Należą do najmniej odpornych elementów, na skutek rozwoju zabudowy i zainwestowania terenów podlegają trwałym przekształceniom takim jak zasypywanie czy całkowita likwidacja, regeneracja środowiska glebowego może trwać nawet kilkaset lat.

#### Ukształtowanie terenu

W obszarze opracowania należy do elementów o średniej odporności, ze względu na zróżnicowanie rzeźby i występowanie spadków terenu powyżej 12%.

#### Klimat akustyczny

Ze względu na aktualne zagospodarowanie obszaru opracowania oraz jego położenie w stosunku do ważnych dróg, klimat akustyczny można uznać za element stosunkowo odporny. Odczuwalne, jednak mało uciążliwe może być oddziaływanie hałasu komunikacyjnego ze strony ul. Wielickiej oraz w mniejszym stopniu ze strony ul. Księdza Piotra Ściegiennego. Punktowa i krótkotrwała emisja hałasu może wystąpić w związku z użytkowaniem ogrodów działkowych oraz terenów parkowych i sportowych. Regeneracja klimatu akustycznego może nastąpić bardzo szybko w przypadku ustania oddziaływania.

### Powietrze

Należy do średnio odpornych elementów środowiska. Podlega degradacji przede wszystkim na skutek dostawy zanieczyszczeń komunikacyjnych i niskiej emisji. Odporność powietrza na zanieczyszczenia jest uzależniona głównie od położenia i konfiguracji terenu. Od tych czynników uzależnione jest również tempo regeneracji. Obszar opracowania częściowo jest niżej położony w stosunku do terenów sąsiednich, lecz w dużej mierze pokryty roślinnością wysoką sprzyjającą filtracji zanieczyszczeń powietrza.

### Szata roślinna

W rozpatrywanym obszarze znajduje się roślinność o różnej odporności. Najmniejszą charakteryzują się leśne zbiorowiska zastępcze na siedliskach łągów pokrywające teren wzdłuż koryta potoku Drwinki oraz w Parku Lilli Wenedy. Ewentualna zmiana dotychczasowego sposobu użytkowania wiązałaby się z usunięciem przynajmniej części roślinności. Zdolność do regeneracji tego typu zbiorowisk roślinnych jest stosunkowo niska, praktycznie niemożliwa bez zastosowania odpowiednich zabiegów rekultywacyjnych. Jednak ukształtowanie powierzchni nie sprzyja nowym inwestycjom w tych terenach, w związku z czym można spodziewać się dalszej sukcesji roślinności.

### Fauna

Cechuje się zróżnicowaną odpornością, niektóre gatunki podlegają synurbizacji i przystosowują się do życia w sąsiedztwie terenów zainwestowanych – gatunki te cechują się dużą odpornością. Omawiany obszar, to teren zróżnicowany jeśli chodzi o zagospodarowanie. Jest to teren ogródków działkowych, doliny potoku Drwinka, obszar dwóch parków, a także zabudowy mieszkaniowej. Występujące zakłócenia ze strony działalności człowieka są odczuwalne w małym stopniu. Możliwości regeneracji fauny są bardzo złożone i wymagają ustania oddziaływania wielu czynników oraz zależą od zdolności odbudowy siedlisk.

### Krajobraz

Jest to element mało odporny w przypadku pojawienia się nowej zabudowy. Zmiany w krajobrazie są wówczas w zasadzie nieodwracalne. Na walory krajobrazowe wpływa też znaczne zaśmiecenie, a także proces zarastania nieużytkowanych terenów zielonych. Jednak zdolność do regeneracji w przypadku tych zmian jest dużo większa niż w przypadku rozwoju zainwestowania.

### Mikroklimat

Wrażliwy szczególnie na ograniczenie powierzchni biologicznie czynnej. Wzrost udziału powierzchni zainwestowanych powoduje zmiany mikroklimatu w kierunku cech typowych dla zjawiska miejskiej wyspy ciepła. Po ustąpieniu czynnika zakłócającego może ulec stosunkowo szybkiej regeneracji.

## **2.3. Prognoza zmian przy braku realizacji ustaleń MPZP**

### 2.3.1. Zmiany naturalne

Aktualnie obszar opracowania obejmuje skupienia zieleni śródmiejskiej, w tym parki (historyczne i nowo założone), sportowe tereny zielone, ogrody działkowe oraz enklawy zieleni nieurządzonej (leśne zbiorowiska zastępcze na siedliskach łągów, porastające dolinę potoku Drwinki). Powstanie nowej zabudowy w południowej części terenu doprowadziłyby do znacznego zacienienia ogrodów działkowych i utraty ich wartości rekreacyjnej. Ponadto bliskie usytuowanie nowej zabudowy w stosunku do doliny Drwinki i parków może

powodować pogorszenie warunków siedliskowych zwierząt wrażliwych na hałas i nocne oświetlenie.

Część obszaru opracowania charakteryzuje się spadkami powyżej 12% i jest zagrożona wystąpieniem ruchów masowych. Najbardziej prawdopodobne jest wystąpienie procesów stokowych w przypadku powierzchni o dużym nachyleniu i słabo wykształconej pokrywie roślinnej.

Możliwość nasilenia konfliktów w środowisku może zostać ograniczona odpowiednimi ustaleniami miejscowego planu zagospodarowania przestrzennego i ich wejściem w życie.

### 2.3.2. Zmiany antropogeniczne

Obszar opracowania, oprócz terenów zieleni, obejmuje również tereny zainwestowane z zabudową jednorodziną i wielorodzinną. Brak intensywnej zabudowy i rozwiniętej infrastruktury drogowej ma pozytywny wpływ na środowisko przyrodnicze obszaru. W związku z ewentualnym przyszłym rozwojem zabudowy na terenie opracowania może dojść do powstania konfliktów związanych ze zwiększeniem antropopresji (np.: nasilenie ruchu samochodowego, wzrost poziomu hałasu) i wynikającym stąd pogorszeniem jakości środowiska. Ponadto w związku z potencjalnym rozwojem zabudowy na analizowanym terenie mogą w przyszłości mieć miejsce konflikty społeczne, wynikające z oczekiwań mieszkańców dzielnicy (zapotrzebowanie na nowe tereny zieleni).

## 2.4. Uwarunkowania ekofizjograficzne

*Poniższe wnioski oraz wskazania przytoczone zostały za opracowaniem ekofizjograficznym podstawowym sporządzonym do miejscowego planu zagospodarowania przestrzennego obszaru: „Prokocim - Obszar Parkowy” [10]:*

Biorąc pod uwagę predyspozycje środowiskowe, w pierwszym rzędzie przyrodnicze i krajobrazowe, dla obszaru miejscowego planu zagospodarowania przestrzennego "Prokocim – Obszar Parkowy" wyodrębniono kategorie terenów różniące się naturalnymi predyspozycjami do kształtowania struktury funkcjonalno-przestrzennej (oznaczone symbolami literowymi).

Do kompleksów A-D zaliczono tereny z dominacją zieleni, wyróżniające się także walorami krajobrazowymi i kulturowymi, które można wspólnie określić mianem "Zielonego Prokocimia". Włączono tutaj: zabytkową zabudowę, istniejące parki (historyczne i współczesne), rodzinne ogrody działkowe, tereny sportowe, zieleń osłonową cieków wodnych oraz inne zachowane zwarte skupienia zieleni.

Kompleksy E i F obejmują istniejącą zabudowę, odpowiednio: (E) tereny luźnej zabudowy związanej z sektorem usług publicznych; (F) tereny mieszkaniowe.

Kompleks G obejmuje tereny komunikacyjne.

Kompleks H obejmuje istniejący cmentarz komunalny (poza granicami planu).

Podział szczegółowy jest następujący:

[A] KOMPLEKSY HISTORYCZNEJ ZABUDOWY W OTOCZENIU ZIELENI, Z ALEJAMI DOJAZDOWYMI

- [A1] Zespół pałacowy Jerzmanowskich (dawniej Wodzickich)
  - [A1a] aleja dojazdowa zespołu jw.
- [A2] Zespół dawnego folwarku przy Pałacu Jerzmanowskich

– [A2b] aleja dojazdowa zespołu jw.

**[B] KOMPLEKS ZIELENI PARKOWEJ**

- [B1] Park Jerzmanowskich – najlepiej zachowana część historycznego parku, ze starodrzewem,
- [B2] Park Jerzmanowskich – część nowo zagospodarowana,
- [B3] Park Lilli Wenedy.

**[C] INNE ISTNIEJĄCE TERENY ZIELENI**

- [C1] tereny zieleni obiektów sportowych KS "Kolejarz" w Parku Jerzmanowskich,
- [C2] tereny zieleni obiektów sportowych boiska "Orlik 2012" im. Erazma Jerzmanowskiego,
- [C3] tereny zieleni ogrodów działkowych (ROD "Kolejarz"),
- [C4] kompleks nieurządzonej zieleni zadrzewień i zakrzewień przy Parku Lilli Wenedy,
- [C5] inne zachowane enklawy zieleni śródmiejskiej – urządzonej i nieurządzonej.

**[D] KOMPLEKS HYDROGENICZNY CIEKÓW I ROWÓW, Z ZIELENIĄ OSŁONOWĄ**

- [D1] jar potoku Drwinka w Parku Jerzmanowskich,
- [D2] skanalizowany odcinek Drwinki poniżej Parku Jerzmanowskich,
- [D3] Rów Bieżanowski (poza obszarem mpzp),

**[E] KOMPLEKS USŁUG PUBLICZNYCH**

- [E1] tereny zabudowy sakralnej (parafii pw. Matki Boskiej Dobrej Rady),
- [E2] tereny szkół, przedszkoli, domów kultury,

**[F] KOMPLEKS MIESZKANIOWY I USŁUGOWO-MIESZKANIOWY**

- [F1] tereny istniejącej zabudowy niskiej, głównie jednorodzinnej, z towarzyszącą infrastrukturą i usługami,
- [F2] tereny istniejącej zabudowy niskiej usługowej,
- [F3] tereny istniejącej zabudowy wysokiej, wielorodzinnej w układzie osiedli otwartych, z towarzyszącą infrastrukturą i usługami (poza granicami mpzp),
- [F4] tereny istniejącej zabudowy wysokiej i niskiej w układzie osiedli zamkniętych,
- [F5] tereny otwarte i zaroślowe kwalifikujące się do wykorzystania pod małogabarytową zabudowę mieszkaniową i usługowo-mieszkaniową (przeciętne walory przyrodnicze, mało korzystne warunki geologiczno-budowlane).

**INNE WYDZIELENIA**

- [G1] tereny komunikacyjne o strategicznym znaczeniu dla układu komunikacyjnego miasta (ul. Wielicka + linia tramwajowa do Nowego Bieżanowa),
- [G2] inne wyodrębnione tereny komunikacyjne,
- [H] cmentarz komunalny Prokocim (poza granicami mpzp).

W tabeli poniżej (tab. 2) usystematyzowano informacje dotyczące przydatności lub ograniczeń wynikających z konieczności ochrony zasobów środowiska i/lub występowania uciążliwości i zagrożeń środowiska dla pełnienia poszczególnych funkcji w obszarach funkcjonalnych wskazanych w kartograficznej części opracowania.

Tab. 2. Uwarunkowania ekofizjograficzne dla kształtowania struktury funkcjonalno-przestrzennej obszaru.

<b>Kompleksy funkcjonalno-przestrzenne</b>		<b>Przydatność środowiska dla danej funkcji</b>	<b>Ograniczenia/zagrożenia</b>
<b>KOMPLEKSY HISTORYCZNEJ ZABUDOWY W OTOCZENIU ZIELENI, Z ALEJAMI DOJAZDOWYMI</b>			
A1	Zespół pałacowy Jerzmanowskich (dawniej Wodzickich), obecnie zespół klasztorny Augustianów	Obszar kwalifikujący się do rewitalizacji, historycznego zespołu urbanistycznego, przy spełnieniu wymagań konserwatorskich dla obiektu wpisanego do rejestru zabytków	Zalecane jest utrzymanie i ochrona istniejącej zieleni (ewentualnie jej odnowa)
A1a	aleja dojazdowa zespołu jw.		Wymóg utrzymania szpaleru drzew dawnej alei
A2	Zespół dawnego folwarku przy Pałacu Jerzmanowskich	Obszar kwalifikujący się do rewitalizacji, historycznego zespołu urbanistycznego, (z utrzymaniem szpaleru drzew dawnej alei) przy spełnieniu wymagań konserwatorskich dla obiektu wpisanego do ewidencji zabytków	Zalecane jest utrzymanie i ochrona istniejącej zieleni (ewentualnie jej odnowa)
A2a	aleja dojazdowa zespołu jw.		Wymóg utrzymania szpaleru drzew dawnej alei
<b>KOMPLEKS ZIELENI PARKOWEJ</b>			
B1	Park Jerzmanowskich – najlepiej zachowana część historycznego parku, ze starodrzewem	Obecne parkowe użytkowanie pozostaje w zgodzie z predyspozycjami przyrodniczymi	Wymagane utrzymanie istniejącego starodrzewu, zakaz zabudowy
B2	Park Jerzmanowskich – część współczesna	Obecne parkowe użytkowanie pozostaje w zgodzie z predyspozycjami przyrodniczymi	Ryzyko epizodycznych lokalnych wylewów Drwinki, obszar eksponowany na hałas od ul. Wielickiej, zakaz zabudowy
B3	Park Lilli Wenedy	Obecne parkowe użytkowanie pozostaje w zgodzie z predyspozycjami przyrodniczymi	Ryzyko niewielkich lokalnych podtopień, zakaz zabudowy
<b>INNE ISTNIEJĄCE TERENY ZIELENI</b>			
C1	Tereny zieleni obiektów sportowych KS "Kolejarz" w Parku Jerzmanowskich	Obiekt usytuowany w obszarze historycznego parku pałacowego; obecnie zmiana tej funkcji nie wydaje się celowa (a jeśli już to w kierunku parkowym)	Teren nie powinien podlegać zabudowie (jest takie ryzyko, bo został reprzywatyzowany)
C2	Tereny zieleni obiektów sportowych boiska	Obecne użytkowanie pozostaje w zgodzie z predyspozycjami	Obiekt korzystnie usytuowany, przy granicy osiedli



	"Orlik 2012" im. Erazma Jerzmanowskiego	przyrodniczymi	mieszkaniowych i terenów parkowych
C3	Tereny zieleni ogrodów działkowych (ROD "Kolejarz")	Wartościowy jako zielen miejska, ograniczona przydatność dla upraw konsumpcyjnych	Ogród jest położony blisko ruchliwej drogi, (m.in. ryzyko zanieczyszczenia gleb), jest też eksponowany na hałas komunikacyjny
C4	Kompleks zadrzewień i zakrzewień przy Parku Lilli Wenedy	Tereny zaroślowe (przeradzające się już w las) o przeciętnej wartości przyrodniczej – kwalifikują się najbardziej do adaptacji na zielen parkową	Ryzyko podtopień, teren nie powinien podlegać zabudowie (widać wycinki zieleni wskazujące na taki zamiar)
C5	Inne zachowane enklawy zieleni śródmiejskiej – urządzonej i nieurządzonej	Skrawki zieleni niskiej i wysokiej o przeciętnej wartości przyrodniczej, położone blisko cieków, mało nadające się do innych celów	Ryzyko podtopień i epizodycznych wylewów od pobliskich cieków, lokalnie (przy ul. Żabiej) także ruchów masowych; ogólnie niekorzystne dla zabudowy
<b>KOMPLEKS HYDROGENICZNY CIEKÓW I ROWÓW, Z ZIELENIĄ OSŁONOWĄ</b>			
D1	Jar potoku Drwinka w Parku Jerzmanowskich	Obszar zaroślowy współtworzący historyczny obszar Parku Jerzmanowskich, wartościowy pod względem przyrodniczym. Obecne użytkowanie pozostaje w zgodzie z predyspozycjami przyrodniczymi	Strefa hydrogeniczna, która powinna pozostać wolna od zabudowy innej niż regulacyjna, związana z ochroną przeciwpowodziową i ochroną przed ruchami masowymi. Ryzyko uaktywnienia ruchów masowych
D2	Skanalizowany odcinek Drwinki poniżej Parku Jerzmanowskich	Obecne użytkowanie pozostaje w zgodzie z predyspozycjami przyrodniczymi	Strefa hydrogeniczna, która powinna pozostać wolna od zabudowy. Ryzyko epizodycznych podtopień i/lub wylewów
D3	Rów Biezanowski (poza obszarem mpzp)	Obecne użytkowanie pozostaje w zgodzie z predyspozycjami przyrodniczymi	Strefa hydrogeniczna, która powinna pozostać wolna od zabudowy. Ryzyko epizodycznych podtopień i/lub wylewów
<b>KOMPLEKS USŁUG PUBLICZNYCH</b>			
E1	Tereny zabudowy sakralnej (parafii pw. Matki Boskiej Dobrej Rady)	Obecne użytkowanie pozostaje w zgodzie z predyspozycjami przyrodniczymi	Partie terenu usytuowane w południowej części obszaru planu są eksponowane na hałas komunikacyjny od ul. Wielickiej
E2	Tereny szkół, przedszkoli, domów kultury	Obecne użytkowanie pozostaje w zgodzie z predyspozycjami przyrodniczymi	

KOMPLEKS MIESZKANIOWY I USŁUGOWO-MIESZKANIOWY			
F1	Tereny istniejącej zabudowy niskiej, głównie jednorodzinnej, z towarzyszącą infrastrukturą i usługami	Obszar kwalifikuje się do utrzymania funkcji, w tym obsługi komunikacyjnej, przy zachowaniu istniejącej zieleni	Zróżnicowane warunki geologiczno-budowlane, w tym na małym fragmencie skomplikowane (przy ul. Żabiej, z uwagi na zagrożenie ruchami masowymi). Z kolei w rejonie ul. Bieżanowskiej i Parku Lilli Wenedy występuje ryzyko podtopień. Fragment terenu w NE części planu objęty jest strefą nadzoru archeologicznego
F2	Tereny istniejącej zabudowy niskiej usługowej w otoczeniu zabudowy mieszkaniowej	Obszar wykorzystywany obecnie m.in. jako punkt skupu złomu kwalifikuje się do rewitalizacji i/lub adaptacji na cele usługowo-mieszkaniowe	Płytki poziom wód gruntowych, ryzyko podtopień
F3	Tereny istniejącej zabudowy wysokiej, wielorodzinnej w układzie osiedli otwartych, z towarzyszącą infrastrukturą i usługami (poza granicami mpzp)	Obszar kwalifikuje się do utrzymania funkcji, w tym obsługi komunikacyjnej, przy zachowaniu istniejącej zieleni	Zrealizowane kompletne zamierzenie architektoniczne – brak miejsca na ewentualną rozbudowę
F4	Tereny istniejącej zabudowy wysokiej i niskiej w układzie osiedli zamkniętych	Dwie zrealizowane dotąd inwestycje, niezbyt dobrze komponują się z otoczeniem	Brak lub ograniczona ilość miejsca na ewentualną rozbudowę
F5	Tereny otwarte i zaroślowe kwalifikujące się do wykorzystania pod małogabarytową zabudowę mieszkaniową i usługowo-mieszkaniową	Potencjalna rezerwa terenu pod rozwój budownictwa mieszkaniowego i usługowo-mieszkaniowego	Przeciętne walory przyrodnicze. Złożone, mało korzystne warunki geologiczno-budowlane
INNE WYDZIELENIA			
TERENY KOMUNIKACYJNE			
G1	Korytarz komunikacyjny ul. Wielickiej, z linią i pętlą tramwajową	Podobszar preferowany do utrzymania obecnej funkcji komunikacyjnej. Stanowi barierę dla migracji większości zwierząt lądowych	Zróżnicowane warunki geologiczno-budowlane (w tym na krótkim odcinku skomplikowane, przy przepuszczeniu Drwinki, z uwagi na zagrożenie ruchami masowymi)
G2	Inne wyodrębnione	Preferowane do utrzymania	Brak miejsca pod ewentualną

	tereny komunikacyjne	obecnej funkcji	rozbudowę
<b>TEREN CMENTARZA</b>			
H1	Teren cmentarza komunalnego Prokocim (poza granicami mpzp)	Obszar kwalifikuje się do utrzymania funkcji	Starsza, południowa część cmentarza (z kaplicą) figuruje w ewidencji zabytków. Cały obszar objęty jest strefą nadzoru archeologicznego

Obszar miejscowego planu zagospodarowania przestrzennego "Prokocim – Obszar Parkowy" obejmuje i łączy istniejące skupienia zieleni śródmiejskiej, których zachowanie jest ważne z punktu widzenia prawidłowego funkcjonowania środowiska, ale też z punktu widzenia komfortu życia okolicznych mieszkańców. Dlatego plan miejscowy powinien mieć charakter głównie ochronny, zachowujący, ewentualnie polepszający, stan przyrodniczy przedmiotowego terenu i jego rolę pełnioną w środowisku.

Priorytetem ochrony należy objąć zabytkowy starodrzew w Parku Jerzmanowskich oraz oczka wodne i podmokłości w Parku Lilli Wenedy.

Podstawowe ograniczenia wynikające z konieczności ochrony zasobów środowiska to:

- ochrona starodrzewu parkowego – jako pomnika przyrody i historii, a także jako siedliska chronionych gatunków ptaków i zwierząt lądowych,
- ochrona oczek wodnych i podmokłości, wraz z otaczającą zielenią – jako miejsca bytowania i rozrodu płazów,
- ochrona zachowanych elementów krajobrazu kulturowego,
- ochrona stosunków wodnych – przed podtopieniami, wylewami, ale też przed przesuszeniem,
- ochrona wód podziemnych głównego zbiornika nr 451 w piaskach bogucickich.

Ograniczenia geologiczne, hydrogeologiczne i hydrologiczne, związane z występowaniem w podłożu gruntów słabych, płytkim zwierciadłem wody gruntowej, podtopieniami, ochroną wód podziemnych mają charakter względny i w większości mogą być wyeliminowane poprzez zastosowanie nowoczesnych technik fundamentowania i/lub odwodnienia.

### 3. Uwarunkowania wynikające ze stanu planistycznego oraz przepisów odrębnych

#### 3.1. Ustalenia Studium Uwarunkowań i Kierunków Zagospodarowania Przestrzennego Miasta Krakowa

W *Studium uwarunkowań i kierunków zagospodarowania przestrzennego Miasta Krakowa* (Uchwałą Nr XII/87/03 Rady Miasta Krakowa z dnia 16 kwietnia 2003 r., zmieniona Uchwałą Nr XCIII/1256/10 z dnia 3 marca 2010 r., zmieniona uchwałą Nr CXII/1700/14 z dnia 9 lipca 2014 r.) teren objęty miejscowym planem zagospodarowania przestrzennego „Prokocim - Obszar Parkowy” znajduje się w strukturalnej jednostce urbanistycznej nr 31 – Stary Prokocim.

Mpzp obszaru „Prokocim - Obszar Parkowy” obejmuje następujące kategorie terenów (funkcje):

## **ZU – Tereny zieleni urządzonej**

**Funkcja podstawowa** - Różnorodne formy zieleni urządzonej (w tym obejmującej parki, skwery, zieleńce, parki rzeczne), zieleń izolacyjna, zieleń forteczną, zieleń założeniową zabytkowych wraz z obiektami budowlanymi, ogrody działkowe, ogrody zoologiczne i botaniczne.

**Funkcja dopuszczalna** - Zabudowa realizowana jako terenowe obiekty i urządzenia sportowe, obiekty budowlane obsługujące tereny zieleni, takie jak: wypożyczalnie sprzętu sportowego, kawiarnie, cukiernie, oranżerie, cieplarnie, obiekty małej architektury, ogródki jordanowskie, urządzenia wodne, które nie zmniejszają określonego wskaźnika powierzchni biologicznie czynnej, wody powierzchniowe, stawy oraz zbiorniki wodne poeksploatacyjne, różnorodne formy zieleni nieurządzonej, lasy, grunty rolne, cmentarze i grzebowiska dla zwierząt, jeżeli zostały wskazane w tabelach strukturalnych jednostek urbanistycznych.

## **MW – Tereny zabudowy mieszkaniowej wielorodzinnej**

**Funkcja podstawowa** - Zabudowa mieszkaniowa wielorodzinna wysokiej intensywności realizowana jako budynki mieszkaniowe wielorodzinne (m.in. kamienice w zwartej zabudowie o charakterze śródmiejskim, zabudowa osiedli mieszkaniowych, budynki wielorodzinne realizowane jako uzupełnienie tkanki miejskiej) wraz z niezbędnymi towarzyszącymi obiektami budowlanymi (m.in. parkingi, garaże) oraz z zielenią towarzyszącą zabudowie, zieleń urządzona i nieurządzona).

**Funkcja dopuszczalna** - Usługi inwestycji celu publicznego z zakresu infrastruktury społecznej, pozostałe usługi inwestycji celu publicznego, usługi kultury, nauki, oświaty i wychowania, usługi sportu i rekreacji, usługi handlu detalicznego, usługi pozostałe, zieleń urządzona i nieurządzona m. in. w formie parków, skwerów, zieleńców, parków rzecznych, lasów, zieleni izolacyjnej.

## **MNW – Tereny zabudowy mieszkaniowej jednorodzinnej i wielorodzinnej niskiej intensywności**

**Funkcja podstawowa** - Zabudowa mieszkaniowa niskiej intensywności realizowana jako zabudowa jednorodzinna (MN) lub zabudowa budynkami wielorodzinnymi o gabarytach zabudowy jednorodzinnej, realizowana jako domy mieszkalne z wydzielonymi ponad dwoma lokalami mieszkalnymi, wille miejskie; wraz z niezbędnymi towarzyszącymi obiektami budowlanymi (m.in. parkingi, garaże, budynki gospodarcze) oraz z zielenią towarzyszącą zabudowie.

**Funkcja dopuszczalna** - Usługi inwestycji celu publicznego z zakresu infrastruktury społecznej, pozostałe usługi inwestycji celu publicznego, usługi: kultury, nauki, oświaty i wychowania, usługi sportu i rekreacji, usługi handlu detalicznego, usługi pozostałe, zieleń urządzona i nieurządzona m. in. w formie parków, skwerów, zieleńców, parków rzecznych, lasów, zieleni izolacyjnej.

## **KD – Tereny komunikacji**

**Funkcja podstawowa** - Tereny komunikacji kołowej obejmujące korytarze podstawowego układu drogowo-ulicznego (w tym w przebiegu tunelowym), tereny pod autostrady, drogi ekspresowe i inne drogi publiczne (klasy głównej ruchu przyspieszonego, głównej i zbiorczej) oraz tereny miejskiej komunikacji szynowej, tereny i przystanki tramwaju, pętle tramwajowe i autobusowe.

**Funkcja dopuszczalna** - Parkingi wielopoziomowe przy pętlach komunikacji miejskiej.

W zakresie standardów przestrzennych zmiana Studium wyznacza:

- Zabudowa mieszkaniowa jednorodzinna wolnostojąca, bliźniacza i szeregowa lokalizowana wzdłuż istniejących ulic;
- Zabudowa mieszkaniowa wielorodzinna w formie zabudowy osiedlowej;
- Zabudowa usługowa wolnostojąca, wbudowana i zespoły zabudowy;
- Zabudowa w terenach zieleni urządzonej (ZU) objętych wpisem do gminnej ewidencji zabytków kształtowana według wskazań właściwych organów ochrony zabytków;
- W terenach wskazanych do zainwestowania znajdujących się w obrębie osuwisk - rozstrzygnięcie co do możliwości zainwestowania, jak również ustalenie parametrów tego zainwestowania nastąpi na etapie sporządzania miejscowego planu zagospodarowania przestrzennego po rozpoznaniu w zakresie uwarunkowań geologicznych;
- Powierzchnia biologicznie czynna dla zabudowy mieszkaniowej w terenach zabudowy mieszkaniowej jednorodzinnej i wielorodzinnej niskiej intensywności (MNW) (w tym położonych w strefie kształtowania systemu przyrodniczego) min. 50%;
- Powierzchnia biologicznie czynna dla zabudowy usługowej w terenach zabudowy mieszkaniowej jednorodzinnej i wielorodzinnej niskiej intensywności (MNW) min. 30%, a w terenach położonych w strefie kształtowania systemu przyrodniczego min. 40%;
- Powierzchnia biologicznie czynna dla zabudowy mieszkaniowej w terenach zabudowy mieszkaniowej wielorodzinnej (MW) (w tym położonych w strefie kształtowania systemu przyrodniczego) min. 50%;
- Powierzchnia biologicznie czynna dla zabudowy usługowej w terenach zabudowy mieszkaniowej wielorodzinnej (MW) min. 30%, w terenach położonych w strefie kształtowania systemu przyrodniczego min. 40%, a dla działek lub ich części położonych w pasie o szerokości 50m wzdłuż ul. Wielickiej min. 20%;
- Powierzchnia biologicznie czynna dla terenów zieleni urządzonej (ZU) min. 80%.

W zakresie wskaźników zabudowy zmiana Studium wyznacza:

- Wysokość zabudowy mieszkaniowej jednorodzinnej w terenach zabudowy mieszkaniowej jednorodzinnej i wielorodzinnej niskiej intensywności (MNW) do 11m;
- Wysokość zabudowy mieszkaniowej wielorodzinnej w terenach zabudowy mieszkaniowej jednorodzinnej i wielorodzinnej niskiej intensywności (MNW) do 13m,
- Wysokość zabudowy usługowej w terenach zabudowy mieszkaniowej jednorodzinnej i wielorodzinnej niskiej intensywności (MNW) do 9m;
- Wysokość zabudowy mieszkaniowej w terenach zabudowy mieszkaniowej wielorodzinnej (MW) do 36m;
- Wysokość zabudowy usługowej w terenach zabudowy mieszkaniowej wielorodzinnej (MW) do 16m, a dla działek lub ich części położonych w pasie o szerokości 50m wzdłuż ul. Wielickiej do 20m;
- Udział zabudowy usługowej w terenach zabudowy mieszkaniowej jednorodzinnej i wielorodzinnej niskiej intensywności (MNW) do 30%;
- Udział zabudowy usługowej w terenach zabudowy mieszkaniowej wielorodzinnej (MW) do 30%, a dla działek lub ich części położonych w pasie o szerokości 50m wzdłuż ul. Wielickiej do 100%.

W zakresie elementów środowiska kulturowego:

W jednostce zachowane układy urbanistyczne dawnej wsi Prokocim oraz osiedla kolejowego. Występują obiekty ujęte w ewidencji zabytków, w tym wpisane do rejestru zabytków (rejestr m.in.: zespół pałacowo - parkowy Jerzmanowskich; ewidencja: zabudowa mieszkaniowa). Występują odcinki historycznych traktów drożnych, w tym dróg Twierdzy Kraków – do zachowania.

Strefy ochrony konserwatorskiej:

- Ochrony wartości kulturowych:
  - obejmuje dawne układy urbanistyczne oraz zespół dworsko-parkowy Jerzmanowskich;
- Ochrony i kształtowania krajobrazu:
  - obejmuje zachodnią część obszaru;
  - występują ciągi widokowe;
- Nadzoru archeologicznego:
  - obejmuje północno-wschodnią część obszaru.

Wskazania dla wybranych elementów:

- Utrzymanie historycznych układów urbanistycznych wraz z zabytkową i tradycyjną zabudową; nowa zabudowa w obrębie ww. układów o gabarytach nawiązujących do zabudowy historycznej i tradycyjnej.

W zakresie środowiska przyrodniczego na obszarze planu występują:

- Tereny o spadkach pow. 12%;
- Występowanie osuwisk;
- Występowanie osuwiska – ograniczenia zabudowy Uchwałą RMK;
- Parki rzeczne;
- Obszary o najwyższym i wysokim walorze przyrodniczym (wg Mapy roślinności rzeczywistej);
- Siedliska chronione;
- Parki miejskie i ogrody zabytkowe;
- Cała jednostka w zasięgu Głównego Zbiornika Wód Podziemnych nr 451;
- Korytarze ekologiczne;
- Strefa kształtowania systemu przyrodniczego (fragmentarycznie);
- Lasy.

W zakresie komunikacji Studium wskazuje:

- Drogi układu podstawowego:
  - droga w klasie **GP**: ul. Wielicka;
  - drogi w klasie **Z**: ul. Biezanowska, ul. E. Jerzmanowskiego;
- Transport zbiorowy:
  - linie tramwajowe w ul. Wielickiej;
  - linie autobusowe w ulicach GP, zbiorczych i lokalnych.

W zakresie infrastruktury:

- Obszar wyposażony w infrastrukturę techniczną;
- Planowana budowa elektroenergetycznej linii kablowej wysokiego napięcia 110 kV.

### **3.2. Ustalenia nieobowiązującego Miejscowego Planu Ogólnego z 1994r.**

W obszarze objętym sporządzanym planem obowiązywał Miejscowy Plan Ogólny Zagospodarowania Przestrzennego Miasta Krakowa zatwierdzony uchwałą Nr VII/58/94 Rady Miasta Krakowa z dnia 16 listopada 1994 r., który utracił moc po 1 stycznia 2003 roku. Pomimo utraty ważności, ustalenia planu ogólnego a także ustalenia planu szczegółowego (§4 uchwały uchwalającej plan z 1994r) stanowią nadal istotne uwarunkowania w zakresie dotychczasowego przeznaczenia terenów.

Na obszarze projektu planu ustalenia Miejscowego Planu Ogólnego wyznaczały następujące kategorie terenów:

#### **M1 – Obszar Mieszkaniowy**

Podstawowe przeznaczenie pod: zabudowę wielorodzinną wraz z obiektami i urządzeniami towarzyszącymi, o intensywności zabudowy mieszkaniowej (netto) 1,2-1,6, liczonej w granicach projektu zagospodarowania działki.

#### **M4 – Obszar Mieszkaniowy**

Podstawowe przeznaczenie pod: zabudowę mieszkaniową wraz z urządzeniami towarzyszącymi, o wysokości maksymalnej 8 m do najwyższego gzymsu i 13 m do kalenicy, o intensywności zabudowy do 0,4, liczonej w granicach planu zagospodarowania działki. W przypadku dokonywania podziału geodezyjnego obowiązuje wielkość działek nie mniejsza niż 400 m<sup>2</sup> i nie większa niż 1000 m<sup>2</sup>.

#### **PS – Obszar Produkcji i Zaplecza Technicznego:**

Podstawowe przeznaczenie pod:

- zakłady przemysłowe (w tym energetyczne),
- zakłady eksploatacji powierzchniowej,
- bazy i zaplecza techniczne budownictwa oraz składy, magazyny i hurtownie dla obsługi jednostek produkcyjnych i handlowych,
- urządzenia produkcji rolnej i hodowlanej, w tym urządzenia obsługi rolnictwa (na terenach strefy intensywności miejskiej),
- inne bazy i zaplecza, obiekty rzemiosła produkcyjnego,
- inkubatory przedsiębiorczości, parki i centra technologiczne, targi krajowe i międzynarodowe.

#### **KT – Obszar Tras Komunikacyjnych:**

Podstawowe przeznaczenie pod:

- tereny kolejowe,
- tereny wydzielonej komunikacji szynowej,
- autostrady, ulice ekspresowe, ulice główne ruchu przyspieszonego, ulice główne, ulice zbiorcze oraz lokalne,
- ulice pieszo-jezdne,
- ciągi dla komunikacji pieszej i rowerowej.

#### **KU – Obszar Urządzeń Komunikacyjnych**

Podstawowe przeznaczenie pod:

- urządzenia komunikacji zbiorowej,
- obiekty usług technicznych motoryzacji oraz stacje paliw,
- parkingi,
- garaże boksowe poza terenami mieszkaniowymi,

- urządzenia naziemne dla komunikacji wodnej.

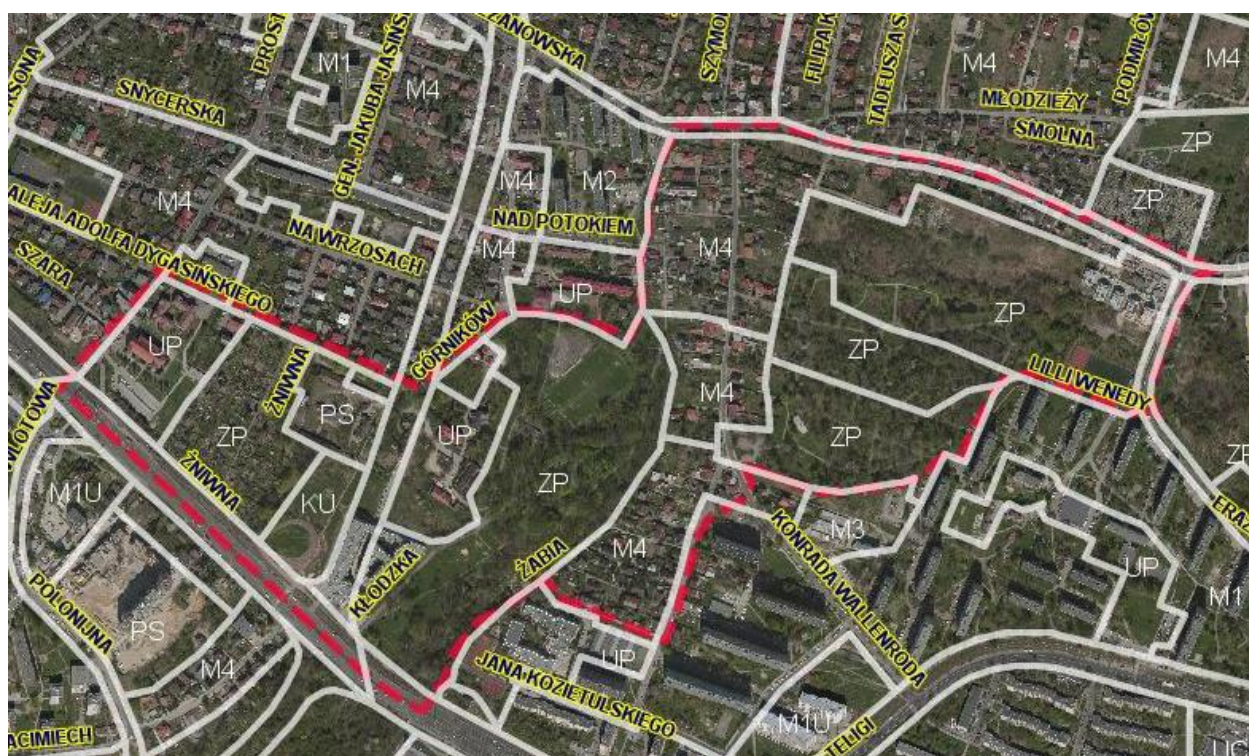
### ZP – Obszar Miejskiej Zieleni Publicznej:

Podstawowe przeznaczenie pod:

- zielen parkową
- zielen izolacyjną
- skwery i zieleńce
- ogrody botaniczne i zoologiczne
- zielen nieurządzoną i zielen towarzyszącą ciekom wodnym
- cmentarze.

Obszar projektu położony jest w obrębie następujących stref polityki przestrzennej:

- nr 3 – Strefie rewaloryzacji wysokich wartości kulturowych,
- nr 6 – Strefie rekultywacji wartości krajobrazu naturalnego,
- nr 8 – Strefie ochrony zieleni i warunków wentylacji o znaczeniu lokalnym,
- nr 11 – Strefie dopuszczalnej intensyfikacji zainwestowania miejskiego,
- nr 12 – Strefie kontynuacji istniejącego ładu urbanistycznego,
- nr 13 – Strefie rekompozycji układu urbanistycznego,
- nr 15 – Strefie ochrony i kształtowania przedpola widoku,
- nr 16 – Strefie ochrony i kształtowania bliskiego planu widoku,
- nr 19 – Strefie intensywności miejskiej,
- nr 20 – Strefie intensywności podmiejskiej.



Ryc. 10. Przeznaczenia terenów w Miejscowym Planie ogólnym Zagospodarowania Przestrzennego Miasta Krakowa z 1994 r.



### 3.3. Ustalenia wynikające z przepisów odrębnych dotyczących terenów i obiektów chronionych

#### Ochrona środowiska przyrodniczego

W granicach planu „Prokocim – Obszar Parkowy” znajdują się **pomniki przyrody** (Rozp. Wojewody Krakowskiego z dn. 30.01.1997 r.) na terenie Parku Jerzmanowskich:

- 5 dębów szypułkowych
- 1 jesion wyniosły
- 1 platan klonolistny

Rozporządzenia Nr 3 Wojewody Krakowskiego z dn. 30. 01. 1997r. w sprawie pomników przyrody na terenie województwa krakowskiego (Dz. Urz. Woj. Krakow. Nr 5, poz.13) wprowadza w odniesieniu do pomników przyrody m.in. zakazy:

1. Wysypywania, zakopywania, i wylewania odpadów lub innych nieczystości na chronione obiekty oraz w ich bezpośrednim otoczeniu,
2. Palenia ognisk w ich otoczeniu (...),
3. Budowy lub rozbudowy obiektów budowlanych, linii komunikacyjnych, urządzeń lub instalacji mogących spowodować zmianę charakteru pomnika,
4. Niszczenia i uszkodzania szaty roślinnej występującej na obiektach chronionych i w ich bezpośrednim otoczeniu,
5. Wycinania, niszczenia i uszkodzania drzew,
6. Niszczenia gleby i zmiany sposobu jej użytkowania wokół drzew w promieniu 15 m od pnia, na składowiska, budowle i ciągi technologiczne.

#### **Ochrona gatunkowa**

W istniejących oczkach wodnych na obszarze Parku Lilli Wenedy stwierdzono występowanie kilku gatunków płazów: żaba trawna (*Rana temporaria*), żaba moczarowa (*Rana arvalis*), ropucha szara (*Bufo bufo*). Opracowanie pt. „Inwentaryzacja miejsc rozrodu i występowania płazów” opracowana przez Instytut Systematyki i Ewolucji Zwierząt Polskiej Akademii Nauk wymienia dodatkowo: żabę wodną (*Rana esculenta*) i żabę jeziorową (*Rana lessonae*). Podczas przeglądu terenu w maju 2016 r. odnotowano odgłosy kumaka nizinnego (*Bombina bombina*) oraz ślady działalności bobrów (*Castor fiber*). Rozporządzenie Ministra Środowiska, z dnia 6 października 2014 r. w sprawie ochrony gatunkowej zwierząt, obejmuje ochroną ścisłą żabę moczarową i kumaka nizinnego, a pozostałe wymienione gatunki ochroną częściową.

Ochrona gatunkowa wg art. 46 ustawy o ochronie przyrody ma na celu zapewnienie przetrwania i właściwego stanu ochrony dziko występujących na terenie kraju lub innych państw członkowskich Unii Europejskiej rzadkich, endemicznych, podatnych na zagrożenia i zagrożonych wyginięciem oraz objętych ochroną na podstawie przepisów umów międzynarodowych, których Rzeczpospolita Polska jest stroną, gatunków roślin, zwierząt i grzybów oraz ich siedlisk i ostoi, a także zachowanie różnorodności gatunkowej i genetycznej. W stosunku do dziko występujących zwierząt i roślin objętych ochroną gatunkową zabrania się min. niszczenia ich siedlisk i ostoi a sposoby ochrony:

w odniesieniu do zwierząt chronionych polegają m.in. na:

- zabezpieczaniu ostoi i stanowisk zwierząt przed zagrożeniami zewnętrznymi;
- wykonywaniu zabiegów ochronnych utrzymujących właściwy stan siedliska zwierząt:

- *renaturyzacji i odtwarzaniu siedlisk,*
  - *utrzymywaniu lub odtwarzaniu właściwych dla gatunku stosunków wodnych,*
  - *utrzymywaniu lub odtwarzaniu właściwego dla gatunku stanu gleby lub wody,*
  - *zapobieganiu sukcesji roślinnej przez wypas, koszenie, wycinanie drzew i krzewów oraz usuwaniu biomasy,*
  - *odtworzeniu oraz zakładaniu nowych zadrzewień,*
  - *budowie sztucznych miejsc lęgowych, wodopojów,*
  - *dostosowaniu terminów i sposobów wykonania prac agrotechnicznych, leśnych, rybackich, budowlanych (w tym hydrotechnicznych), remontowych i innych, tak aby zminimalizować ich wpływ na zwierzęta i ich siedliska,*
  - *tworzeniu i utrzymywaniu korytarzy ekologicznych,*
  - *regulacji liczebności populacji roślin, grzybów i zwierząt mających wpływ na gatunki objęte ochroną;*
- *wspomaganiu rozmnażania się gatunku na stanowiskach naturalnych;*
  - *edukacji społeczeństwa oraz właściwych służb w zakresie rozpoznawania gatunków chronionych i sposobów ich ochrony;*

Podczas wykonanej w 2007 r. inwentaryzacji dla potrzeb Mapy roślinności rzeczywistej Miasta Krakowa... 2008 (kartowanie terenowe w 2007 r.) na omawianym obszarze roślin chronionych nie stwierdzono. Podczas przeglądu terenu w maju 2016 r., na skraju skarpy p. Drwinka od strony ul. Żabiej i przy ul. Żniwnej (po stronie ogrodów działkowych), odnotowano obecność pióropusznika strusiego, najpewniej zawleczonego z okolicznych ogrodów [10], a więc nie należy go traktować jako okazu dziko rosnącego i podlegającego ochronie gatunkowej.

Na obszarze opracowania nie występują obszarowe formy ochrony przyrody ani też nie planuje się ich powstania.

#### Ochrona środowiska kulturowego

W obszarze opracowania znajduje się Zespół pałacowo-parkowy w Prokocimiu (Wodzickich, później Jerzmanowskich) przy ul. Górników 29 – wpisany do rejestru zabytków pod numerem A-639 decyzją Małopolskiego Wojewódzkiego Konserwatora Zabytków z dnia 22.03.1983 r. Zespół w obecnej formie powstał w 2. połowie XIX w., ale usytuowany jest w miejscu starszego założenia z XVIII i pierwszej połowy XIX w. Obejmuje:

- zabytkową zabudowę: pałac, oficynę, kaplicę, dawny czworak, budynek gospodarczy (z eklektyczną wieżą ciśnień),
- aleję dojazdową (al. Dygasińskiego),
- park, którego historyczne granice obejmują dzisiejszy Park Jerzmanowskich oraz tereny sportowe KS Kolejarz (urządzone w miejscu dawnego "wielkiego" stawu),
- zachowane elementy ceglano-kamiennego ogrodzenia.

W granicach planu występują również obiekty ujęte w gminnej ewidencji zabytków:

- Kościół pw. Matki Boskiej Dobrej Rady przy ul. Prostej z lat 1932-1938. Podlega ochronie w zakresie historycznej formy, z dopuszczeniem dokończenia realizacji projektu.
- Dawny folwark dworski z aleją dojazdową (ul. Żniwną), obsadzoną szpalerem drzew.

Na terenie folwarku znajdują się budynki ujęte w ewidencji zabytków: obora, stajnia, spichlerz, trzy budynki folwarczne oraz budynek mieszkalny (ul. Żniwna 1a).

Budynki w obszarze miejscowego planu ujęte w gminnej ewidencji zabytków (drewniane i murowane, pochodzące głównie z pierwszej połowy XX w.):

- ul. Ściegiennego 12 z 1870 r. – chałupa drewniana. Jest to najstarszy zachowany budynek na terenie dawnej wsi Prokocim, w złym stanie technicznym.
- Al. Dygasińskiego 29 – figura Matki Boskiej Łaskawej z 1895r., kapliczka podlega ochronie konserwatorskiej.

Północno-wschodnia część pozostaje w obszarze strefy nadzoru archeologicznego. Na terenie objętym planem brak jest dotychczas rozpoznanych stanowisk archeologicznych. Najbliższe takie stanowisko zostało wskazane po przeciwległej, północnej stronie ul. Biezanowskiej na obszarze Cmentarza Prokocim.

## 4. Ustalenia projektu miejscowego planu zagospodarowania przestrzennego

### 4.1. Podstawowe zasady zagospodarowania obszaru

W projekcie planu (rozdział II) zgodnie z ustawą z dnia 27 marca 2003 r. o planowaniu i zagospodarowaniu przestrzennym (t. j. Dz. U. z 2015 r., poz. 199 z późn. zm.) zostały sformułowane ustalenia dotyczące całego obszaru projektu planu:

Zasady zagospodarowania terenów:

- *Tereny, których przeznaczenie plan miejscowy zmienia, mogą być wykorzystywane w sposób dotychczasowy do czasu ich zagospodarowania zgodnie z planem.*
- *W ramach wydzielonych terenów o określonym przeznaczeniu i ustalonych zasadach lub warunkach zagospodarowania dopuszcza się realizację jedynie obiektów i urządzeń budowlanych wskazanych w ustaleniach planu oraz prowadzenie robót budowlanych, przy zachowaniu ustaleń planu.*
- *W obszarze planu ustala się zakaz lokalizacji obiektów handlowych o powierzchni sprzedaży powyżej 2000 m<sup>2</sup>.*
- *W obszarze planu występują wysokie wartości krajobrazowe - ciągi widokowe i lokalne otwarcia widokowe oznaczone na rysunku planu.*
- *Przy dokonywaniu nowych podziałów geodezyjnych ustala się minimalną powierzchnię nowo wydzielanych działek budowlanych:*
  - 1) *w Terenach zabudowy mieszkaniowej jednorodzinnej i wielorodzinnej niskiej intensywności – MN/MWn.1-MN/MWn.8:*
    - a) 500 m<sup>2</sup> - dla zabudowy jednorodzinnej wolnostojącej,
    - b) 300 m<sup>2</sup> - dla jednego budynku w zabudowie jednorodzinnej bliźniaczej,
    - c) 800 m<sup>2</sup> – dla zabudowy mieszkaniowej wielorodzinnej niskiej intensywności;
  - 2) *dla pozostałej zabudowy oraz innych obiektów budowlanych nie określa się minimalnej powierzchni nowo wydzielanych działek budowlanych*

#### Zasady dotyczące:

- **ochrony i kształtowania ład przestrzennego** (w tym: Zasady sytuowania obiektów budowlanych na działce budowlanej, zasady w odniesieniu do istniejących obiektów i urządzeń budowlanych, zasady odnoszące się do elewacji budynków, zasady kształtowania dachów, zasady odnoszące się do lokalizacji inwestycji celu publicznego z zakresu łączności publicznej-infrastruktury telekomunikacyjnej, zakaz lokalizacji tymczasowych obiektów budowlanych z wyjątkami, zasady iluminacji obiektów i zieleni).
- **ochrony środowiska i przyrody, oraz ochrony i kształtowania krajobrazu** (w tym: oznaczenie na rysunku planu pomników przyrody, informacje o ochronie akustycznej, informacje o obszarach wpisanych do rejestru terenów zagrożonych ruchami masowymi ziemi oraz terenów na których występują te ruchy, oznaczenie na rysunku planu obszarów osuwisk, oznaczenie na rysunku planu terenów o spadkach powyżej 12%, zakaz lokalizacji przedsięwzięć mogących znacząco oddziaływać na środowisko z wyjątkami, zasady kształtowania i urządzania zieleni, informacje dotyczące rozwiązań technicznych zapewniających migrację zwierząt, informacje na temat rowów, dopuszczenie lokalizacji urządzeń wodnych niezbędnych dla realizacji zadań związanych z utrzymaniem wód ochroną przeciwpowodziową, oznaczenie na rysunku planu granic pasów izolujących teren cmentarny).
- **ochrony dziedzictwa kulturowego i zabytków, w tym krajobrazów kulturowych** - informacje na temat uwzględnionych obszarów i obiektów w tym: obiektów wpisanych do rejestru zabytków oraz ujętych w gminnej ewidencji zabytków oznaczenie na rysunku strefy ochrony konserwatorskiej i nadzoru archeologicznego).
- **kształtowania przestrzeni publicznych** (w tym: Zasady kształtowania i zagospodarowania przestrzeni publicznych, zasady dotyczące nawierzchni).
- **zasady i warunki scalania i podziału nieruchomości**
- **zasady utrzymania, przebudowy, remontu, rozbudowy i budowy infrastruktury technicznej** – w tym w zakresie: zaopatrzenia w wodę, odprowadzania ścieków oraz wód opadowych, zaopatrzenia w gaz, zaopatrzenia w ciepło, zaopatrzenia w energię elektryczną oraz w zakresie telekomunikacji.
  - **zasady utrzymania, przebudowy, remontu, rozbudowy i budowy układu komunikacyjnego**

#### **4.2. Przeznaczenie terenów i zasady ich zagospodarowania**

W ustaleniach szczegółowych (rozdział III projektu planu) określono przeznaczenie terenów, parametry i wskaźniki kształtowania zabudowy i zagospodarowania terenów.

W granicach obszaru wyznaczono następujące tereny:

- **MW.1 – MW.2** - Teren zabudowy mieszkaniowej wielorodzinnej, o podstawowym przeznaczeniu pod zabudowę budynkami mieszkalnymi wielorodzinnymi.
- **MWi.1 – MWi.2** - Teren zabudowy mieszkaniowej wielorodzinnej istniejącej, o podstawowym przeznaczeniu pod zabudowę budynkami mieszkalnymi wielorodzinnymi.

- **MNi.1** - Teren zabudowy mieszkaniowej jednorodzinnej o podstawowym przeznaczeniu pod zabudowę jednorodzinną
- **MN/MWn.1 – MN/MWn.8** - Teren zabudowy mieszkaniowej jednorodzinnej i wielorodzinnej niskiej intensywności, o podstawowym przeznaczeniu pod zabudowę jednorodzinną lub pod zabudowę budynkami mieszkalnymi wielorodzinnymi niskiej intensywności.
- **MWn/U.1 – MWn/U.3** - Teren zabudowy mieszkaniowej wielorodzinnej niskiej intensywności lub usługowej, o podstawowym przeznaczeniu pod: zabudowę budynkami mieszkalnymi wielorodzinnymi niskiej intensywności lub budynkami mieszkalnymi wielorodzinnymi niskiej intensywności z usługami wbudowanymi lub budynkami usługowymi.
- **Ui.1** - Tereny zabudowy usługowej istniejącej, o podstawowym przeznaczeniu pod zabudowę budynkami usługowymi (w tym o charakterze sakralnym).
- **Ui.2** - Tereny zabudowy usługowej istniejącej, o podstawowym przeznaczeniu pod zabudowę budynkami usługowymi.
- **U.1** - Tereny zabudowy usługowej, o podstawowym przeznaczeniu pod zabudowę budynkami usługowymi (w tym o charakterze sakralnym).
- **U.2 – U.4** - Tereny zabudowy usługowej, o podstawowym przeznaczeniu pod zabudowę budynkami usługowymi.
- **US.1, US.2** - Tereny sportu i rekreacji, o podstawowym przeznaczeniu pod zabudowę obiektami budowlanymi sportu i rekreacji.
- **ZP/U.1 – ZP/U.2** - Tereny zieleni urządzonej lub zabudowy usługowej, o podstawowym przeznaczeniu pod zieleń urządzonej, zabudowę obiektami usługowymi.
- **ZP.1 – ZP.2** - Tereny zieleni urządzonej, o podstawowym przeznaczeniu pod publicznie dostępne parki miejskie.
- **ZP.3, ZP.5** – Tereny zieleni urządzonej, o podstawowym przeznaczeniu pod zieleń stanowiącą obudowę biologiczną potoku Drwinka.
- **ZP.4** – Tereny zieleni urządzonej, o podstawowym przeznaczeniu pod zieleń stanowiącą obudowę biologiczną potoku Drwinka.
- **ZP.6, ZP.7** – Tereny zieleni urządzonej, o podstawowym przeznaczeniu pod zieleń urządzonej towarzyszącą obiektom budowlanym.
- **ZD.1** – Tereny ogrodów działkowych, o podstawowym przeznaczeniu pod rodzinne ogrody działkowe, o których mowa w art. 2 pkt 5 ustawy z dnia 13 grudnia 2013 r. o rodzinnych ogrodach działkowych (Dz. U. z 2015 r. poz. 528).
- **WS.1** – Tereny wód powierzchniowych śródlądowych, obejmujący potok Drwinę wraz z obudową biologiczną.
- **Tereny Komunikacji z podziałem na:**
  - **KDGPT.1** – Tereny dróg publicznych, o podstawowym przeznaczeniu pod drogi publiczne klasy głównej ruchu przyspieszonego z wydzielonym torowiskiem tramwajowym,
  - **KDZ.1 – KDZ.2** - Tereny dróg publicznych, o podstawowym przeznaczeniu pod drogi publiczne klasy zbiorczej,
  - **KDL.1 – KDL.3** - Tereny dróg publicznych, o podstawowym przeznaczeniu pod drogi publiczne klasy lokalnej,
  - **KDD.1 – KDD.9** - Tereny dróg publicznych, o podstawowym przeznaczeniu pod drogi publiczne klasy dojazdowej.
  - **KDW.1 – KDW.2** - Tereny dróg wewnętrznych, o podstawowym przeznaczeniu pod drogi wewnętrzne.
  - **KDX.1 – KDX.4** - Tereny ciągów pieszych, o podstawowym przeznaczeniu pod publicznie dostępne ciągi piesze.

- **KU.1 – KU.5** - Tereny obsługi i urzędzeń komunikacyjnych, o podstawowym przeznaczeniu pod parkingi dla samochodów osobowych.
- **KUt.1** - Tereny obsługi i urzędzeń komunikacyjnych, o podstawowym przeznaczeniu pod pętlę tramwajową z przystankami wraz z obiektami i urzędzeniami związanymi z obsługą pasażerów.

W poniższej tabeli przedstawiono przeznaczenie wyżej wymienionych terenów wraz z parametrami i wskaźnikami kształtowania zabudowy i zagospodarowania terenów. Pod pojęciem przeznaczenie podstawowe rozumie się rodzaj przeznaczenia terenu, który został ustalony planem jako jedyny lub przeważający na danym terenie, wyznaczonym liniami rozgraniczającymi.

W przeznaczeniu poszczególnych terenów mieści się zieleń towarzysząca oraz obiekty i urzędzenia budowlane zapewniające ich prawidłowe funkcjonowanie, takie jak:

- 1) obiekty i urzędzenia budowlane infrastruktury technicznej, za wyjątkiem stacji elektroenergetycznych 110 kV/SN i większych, z zastrzeżeniem § 12 ust 1 pkt 7;
- 2) dojścia piesze, trasy rowerowe, dojazdy niewyznaczone na rysunku planu;
- 3) miejsca parkingowe, na zasadach określonych w §13 ust. 9;
- 4) obiekty małej architektury, altany;
- 5) ogrodzenia za wyjątkiem terenu WS.1
- 6) budynki gospodarcze, garaże, za wyjątkiem terenów: ZP/U.1-ZP/U.2, ZP.1-ZP.7, WS.1.

Ponadto na całym obszarze planu dopuszcza się lokalizację:

- urzędzeń wodnych niezbędnych dla realizacji zadań związanych z utrzymaniem wód oraz ochroną przeciwpowodziową;
- urzędzeń niezbędnych dla realizacji zadań związanych z ochroną przeciwosuwiskową.

Tab. 1. Przeznaczenia oraz wskaźniki zagospodarowania dla poszczególnych terenów zieleni.

Symbol	Przeznaczenie podstawowe	Przeznaczenie uzupełniające:	Minimalny wskaźnik powierzchni biologicznie czynnej	Wskaźnik intensywności zabudowy	Maksymalna wysokość zabudowy
<b>Teren zabudowy mieszkaniowej wielorodzinnej</b>					
MW.1	pod zabudowę budynkami mieszkalnymi wielorodzinnymi	<ul style="list-style-type: none"> <li>• możliwość lokalizacji funkcji usługowej w parterach budynków mieszkalnych wielorodzinnych</li> </ul>	50%	0,5 – 1,8	18 m
MW.2				0,5 – 2,3	

<b>Tereny zabudowy mieszkaniowej wielorodzinnej istniejącej</b>						
MWi.1	pod zabudowę budynkami mieszkalnymi wielorodzinnymi		50%	0,5 – 1,0	MWi.1: 14 m MWi.2: 13 m dla budynków gospodarczych, garaży wolnostojących i altan: 5 m	
MWi.2			40%	0,2 – 1,2		
<b>Teren zabudowy mieszkaniowej jednorodzinnej</b>						
MNi.1	pod zabudowę jednorodzinną		50%	0,1 – 0,9	11 m, a dla budynków gospodarczych, garaży wolnostojących i altan: 5 m	
<b>Tereny zabudowy mieszkaniowej jednorodzinnej i wielorodzinnej niskiej intensywności</b>						
MN/MW n.1- MN/MW n.8	pod zabudowę jednorodzinną lub pod zabudowę budynkami mieszkalnymi wielorodzinnymi niskiej intensywności	<ul style="list-style-type: none"> <li>możliwość lokalizacji funkcji usługowych zlokalizowanych w parterach budynków mieszkalnych wielorodzinnych</li> </ul>	50%	0,1 – 0,9	Dla budynków mieszkalnych: 11 m, budynków gospodarczych, garaży wolnostojących, wiat i altan: 5 m	
<b>Tereny zabudowy mieszkaniowej wielorodzinnej niskiej intensywności lub usługowej</b>						
MWn/U.1 – MWn/U.3	pod: zabudowę budynkami mieszkalnymi wielorodzinnymi niskiej intensywności lub budynkami mieszkalnymi wielorodzinnymi niskiej intensywności z usługami wbudowanymi lub budynkami usługowymi	<ul style="list-style-type: none"> <li>dopuszczenie w budynkach mieszkalnych wielorodzinnych realizacji usług na pierwszej kondygnacji naziemnej budynku;</li> </ul>	50%	MWn/U.1: 0,2 – 1,1; MWn/U.2: 0,2 – 0,7; MWn/U.3: 0,2 – 0,9	13 m; Dla budynków gospodarczych, garaży wolnostojących, wiat i altan: 5 m	
			W przypadku realizacji wyłącznie wolnostojącej zabudowy usługowej:			
			40%	j.w.	9 m, dla budynków gospodarczych, garaży wolnostojących i altan: 5 m	

Tereny zabudowy usługowej					
Ui.1	pod zabudowę budynkami usługowymi (w tym o charakterze sakralnym)	<ul style="list-style-type: none"> <li>możliwość utrzymania istniejącego budynku zamieszkania zbiorowego (plebanii)</li> </ul>	50%	0,2 – 1,1	14 m, za wyjątkiem istniejącego obiektu sakralnego dla którego ustala się wysokość: 32m, a dla wieży obiektu sakralnego 55 m, budynków gospodarczych, garaży wolnostojących i altan: 5 m
Ui.2	pod zabudowę budynkami usługowymi		50%	0,1 – 0,6	9 m, a dla budynków gospodarczych, garaży wolnostojących i altan: 5 m
U.1	pod zabudowę budynkami usługowymi (w tym o charakterze sakralnym)	<ul style="list-style-type: none"> <li>dopuszczenie lokalizacji budynków zamieszkania zbiorowego</li> </ul>	40%	0,2 – 2,0	16 m
U.2	pod zabudowę budynkami usługowymi	<ul style="list-style-type: none"> <li>dopuszczenie lokalizacji budynków zamieszkania zbiorowego</li> </ul>	60%	0,1 – 0,6	10 m, dla budynków gospodarczych, garaży wolnostojących, i altan: 5 m, dla istniejących budynków przy ul. Żniwnej 1b i 1c oraz obszaru wokół nich ograniczonego liniami zabudowy: 7m
U.3	pod zabudowę budynkami usługowymi		40%	0,2 – 0,9	9 m
U.4	pod zabudowę budynkami usługowymi		50%	0,1 – 0,4	9 m, a dla budynków gospodarczych, garaży wolnostojących i altan: 5 m



Tereny sportu i rekreacji					
US.1	pod zabudowę obiektami budowlanymi sportu i rekreacji	<ul style="list-style-type: none"> <li>możliwość lokalizacji obiektu z zakresu obsługi terenów sportu i rekreacji, w tym magazynu na sprzęt sportowy, szatni, sanitariatów</li> <li>dopuszczenie utrzymania istniejących urządzeń sportowych z możliwością rozbudowy i przebudowy (boisk, bieżni);</li> <li>dopuszczenie lokalizacji sezonowego przekrycia boisk sportowych w okresie od 15 października do 15 kwietnia</li> </ul>	80%	0,001 – 0,2	5 m, maksymalna wysokość masztu 15 m
US.2		<p>W terenie <b>US.1</b>:</p> <ul style="list-style-type: none"> <li>dopuszczenie możliwości zadaszenia trybun oraz boksów dla zawodników,</li> <li>dopuszczenie oświetlenia terenu w formie masztów/słupów o maksymalnej wysokości: 15 m</li> </ul>	10%	0,01-0,2	
Tereny zieleni urządzonej lub zabudowy usługowej					
ZP/U.1- ZP/U.2	1) zieleń urządzoną, 2) zabudowę obiektami usługowymi	<ul style="list-style-type: none"> <li>Jako przeznaczenie uzupełniające ustala się możliwość utrzymania funkcji mieszkaniowej w istniejących obiektach</li> <li>ścieżek dydaktycznych;</li> <li>obiektów sanitarnych;</li> <li>tablic informacyjnych i tablic tematycznych;</li> <li>placów zabaw w terenie ZP/U.1</li> </ul>	80%	ZP/U.1: 0,05 – 0,2; ZP/U.2: 0,05 – 0,4	9 m, a dla zabytków wpisanych do rejestru -23m
Tereny zieleni urządzonej					
ZP.1- ZP.2	pod publicznie dostępne parki miejskie	<p>dopuszcza się lokalizację:</p> <ul style="list-style-type: none"> <li>ścieżek dydaktycznych;</li> <li>ścieżek zdrowia;</li> <li>w terenie ZP.1 jednego obiektu o funkcji sanitarnej</li> <li>w terenie ZP.2 jednego obiektu o funkcji sanitarnej lub gastronomicznej;</li> <li>terenowych urządzeń sportu i rekreacji w granicach oznaczonej na rysunku planu nieprzekraczalnej linii lokalizacyjnej;</li> <li>tablic informacyjnych i tablic tematycznych;</li> <li>placów zabaw w granicach oznaczonej na rysunku planu nieprzekraczalnej linii lokalizacyjnej;</li> <li>ogrodzeń</li> </ul> <p>W terenie ZP.2: dopuszczenie możliwości prowadzenia prac konserwacyjnych i modernizacyjnych stawów.</p>	80%	0,001 – 0,3; maks. pow. zabudowy dla obiektu o funkcji sanitarnej lub/i gastronomicznej: 50 m <sup>2</sup>	5 m

ZP.3, ZP.5	pod zielen stanowiącą obudowę biologiczną potoku Drwinka	Dopuszcza się możliwość lokalizacji: <ul style="list-style-type: none"> <li>ścieżek dydaktycznych;</li> <li>ścieżek zdrowia;</li> <li>urządzeń hydrotechnicznych;</li> <li>pomostów;</li> </ul> W terenie ZP.5: w istniejącym budynku jednorodzinym dopuszczenie prowadzenia jedynie robót budowlanych: przebudowy i odbudowy.	80%	-	5 m
ZP.4	pod zielen stanowiącą obudowę biologiczną potoku Drwinka	Dopuszcza się możliwość lokalizacji: <ul style="list-style-type: none"> <li>urządzeń hydrotechnicznych;</li> <li>pomostów;</li> </ul> dopuszczenie prowadzenia robót budowlanych: przebudowy oraz odbudowy istniejącego budynku jednorodzinego jedynie po trwałym ustabilizowaniu terenu z zastosowaniem odpowiednich metod technicznych ustalonych w projekcie geotechnicznym dla skomplikowanych warunków gruntowych trzeciej kategorii geotechnicznej w rozumieniu przepisów w sprawie ustalenia geotechnicznych warunków posadowienia obiektów budowlanych.	80%	-	5 m
ZP.6, ZP.7	pod zielen urządzoną towarzystwającą obiektom budowlanym	<ul style="list-style-type: none"> <li>dopuszczenie lokalizacji terenowych obiektów i urządzeń sportu i rekreacji oraz placów zabaw (w tym „Smoczy Skwer”), wybiegów dla psów.</li> </ul>	80%	-	5 m
<b>Teren ogrodów działkowych</b>					
ZD.1	pod rodzinne ogrody działkowe, o których mowa w art. 2 pkt 5 ustawy z dnia 13 grudnia 2013 r. o rodzinnych ogrodach działkowych (Dz. U. z 2015 r. poz. 528)	dopuszczenie realizacji: <ul style="list-style-type: none"> <li>obiektów służących obsłudze terenu, tj.: placów zabaw dla dzieci, placów z urządzeniami rekreacyjno-rehabilitacyjnymi oraz miejsc parkingowych, sanitariatów, służących obsłudze terenu ogrodu działkowego;</li> <li>altan działkowych, obiektów gospodarczych oraz oranżerii;</li> </ul>	85%	-	5 m,
<b>Teren wód powierzchniowych śródlądowych</b>					
WS.1	obejmujący potok Drwinkę wraz z obudową biologiczną	Możliwość lokalizacji: <ul style="list-style-type: none"> <li>urządzeń hydrotechnicznych;</li> <li>obiektów inżynierskich – konstrukcji oporowych i obiektów mostowych;</li> <li>urządzeń i obiektów przeciwpowodziowych</li> <li>liniowych obiektów infrastruktury technicznej i drogowej</li> </ul> Dopuszczenie możliwości prowadzenia prac konserwacyjnych i modernizacyjnych koryta potoku Drwinka;	95%	-	5 m

Tereny obsługi i urządzeń komunikacyjnych					
<b>KU.1- KU.4</b>	parkingi dla samochodów osobowych		KU.1: 30%; KU.2- KU.4: 20%,	-	5 m
<b>KU.5</b>	parkingi dla samochodów osobowych	dopuszczenie lokalizacji obiektu socjalnego dla obsługi parkingów	10%	0,01-0,4	5 m
<b>KU.t.1</b>	pod pętlę tramwajową z przystankami wraz z obiektami i urządzeniami związanymi z obsługą pasażerów		10%	0,2 - 1,6	5 m, dla parkingów wielopoziomowych i garaży wielopoziomowych: 16 m
Tereny komunikacji					
<ol style="list-style-type: none"> <li>1) Tereny dróg publicznych, o podstawowym przeznaczeniu pod drogi publiczne: <ol style="list-style-type: none"> <li>a) klasy głównej ruchu przyspieszonego z wydzielonym torowiskiem tramwajowym, oznaczony symbolem <b>KDGPT.1</b>,</li> <li>b) klasy zbiorczej, oznaczone symbolem <b>KDZ.1 – KDZ.2</b>,</li> <li>c) klasy lokalnej, oznaczone symbolem <b>KDL.1-KDL.3</b>,</li> <li>d) klasy dojazdowej, oznaczone symbolem <b>KDD.1-KDD.9</b>,</li> </ol> </li> <li>2) Tereny dróg wewnętrznych, o podstawowym przeznaczeniu pod drogi wewnętrzne, oznaczone symbolem <b>KDW.1–KDW.2</b>.</li> <li>3) Tereny ciągów pieszych, oznaczone symbolami <b>KDX.1 – KDX.4</b>, w obrębie których dopuszcza się również lokalizację tras rowerowych.</li> </ol>					
<ol style="list-style-type: none"> <li>1. Tereny dróg publicznych przeznaczone są pod budowlę drogową, wraz z przynależnymi odpowiednio, drogowymi obiektami inżynierskimi, urządzeniami i instalacjami, służącymi do prowadzenia i obsługi ruchu drogowego oraz dla potrzeb zarządzania drogą.</li> <li>2. W terenach dróg publicznych dopuszcza się lokalizację: <ol style="list-style-type: none"> <li>1) obiektów i urządzeń budowlanych infrastruktury technicznej, niezwiązanej funkcjonalnie z drogami;</li> <li>2) obiektów związanych z obsługą pasażerów, w ramach zagospodarowania przystanków komunikacji miejskiej;</li> <li>3) zieleni towarzyszącej, obiektów małej architektury.</li> <li>4) w terenie KDD.9 wjazd do garażu podziemnego w terenie MW.1.</li> </ol> </li> <li>3. Tereny dróg wewnętrznych <b>KDW.1-KDW.2</b> przeznaczone są pod budowlę drogową, odpowiednio do ich funkcji w zakresie obsługi ruchu, wraz z przynależnymi drogowymi obiektami inżynierskimi, urządzeniami i instalacjami, służącymi do prowadzenia i obsługi ruchu. Przeznaczenie tego terenu uwzględnia ponadto umieszczanie w nich obiektów i urządzeń budowlanych infrastruktury technicznej, niezwiązanej funkcjonalnie z drogą, oraz obiektów małej architektury.</li> <li>4. Tereny ciągów pieszych <b>KDX.1-KDX.4</b> są przeznaczone pod budowlę przeznaczoną do obsługi ruchu pieszego i rowerowego - wraz z przynależnymi obiektami inżynierskimi, urządzeniami i instalacjami, służącymi do prowadzenia i obsługi ruchu. Przeznaczenie tego terenu uwzględnia ponadto umieszczanie w nim obiektów i urządzeń budowlanych infrastruktury technicznej.</li> </ol>					

## **5. Cele ochrony środowiska ustanowione na szczeblu międzynarodowym, wspólnotowym i krajowym, istotne z punktu widzenia projektowanego dokumentu, oraz sposoby, w jakich te cele i inne problemy środowiskowe zostały uwzględnione podczas opracowywania dokumentu**

Zapisy projektu miejscowego planu zagospodarowania przestrzennego obszaru „Prokocim - Obszar Parkowy” zostały zanalizowane pod kątem celów ochrony środowiska zawartych w „Programie Strategicznym Ochrona Środowiska” dla Województwa Małopolskiego [39]. Celem głównym tego dokumentu jest poprawa bezpieczeństwa ekologicznego oraz ochrona zasobów środowiska dla rozwoju Małopolski, realizowana poprzez następujące priorytety:

1. *Poprawa jakości powietrza, ochrona przed hałasem oraz zapewnienie informacji o źródłach pól elektromagnetycznych.*
2. *Ochrona zasobów wodnych.*
3. *Rozwijanie systemu gospodarki odpadami.*
4. *Przeciwdziałanie występowaniu i minimalizowanie skutków negatywnych zjawisk atmosferycznych, geodynamicznych i awarii przemysłowych.*
5. *Regionalna polityka energetyczna.*
6. *Ochrona i zachowanie środowiska przyrodniczego.*
7. *Wsparcie systemu zarządzania bezpieczeństwem publicznym.*
8. *Edukacja ekologiczna, kształtowanie i promocja postaw w zakresie ochrony środowiska i bezpieczeństwa publicznego oraz usprawnienie mechanizmów administracyjno-prawnych i ekonomicznych.*

Pod pojęciem „poprawa bezpieczeństwa ekologicznego” Program rozumie trwały proces zmierzający do osiągnięcia dobrego stanu ekologicznego.

Z punktu widzenia projektowanego dokumentu istotne są cele ochrony środowiska ujęte w priorytetach 1-6. Prognoza oddziaływania na środowisko zgodnie z *Ustawą o udostępnianiu informacji o środowisku i jego ochronie, udziale społeczeństwa w ochronie środowiska oraz o ocenach oddziaływania na środowisko* określa, analizuje i ocenia cele ochrony środowiska ustanowione na szczeblu międzynarodowym, wspólnotowym i krajowym, istotne z punktu widzenia projektowanego dokumentu, oraz sposoby, w jakich te cele i inne problemy środowiska zostały uwzględnione podczas opracowywania dokumentu.

Poprzez realizację wyżej wymienionych celów projekt planu jest spójny z dokumentami strategicznymi wynikającymi ze zobowiązań międzynarodowych, związanymi z wdrażaniem dyrektyw Unii Europejskiej oraz dokumentami na szczeblu krajowym. Problematyka określona w priorytetach 7 i 8 nie jest regulowana zapisami miejscowych planów zagospodarowania przestrzennego.

Sposoby, w jakich dokument projektu planu uwzględnia cele ochrony środowiska ustanowione na wyższych szczeblach, zostały przeanalizowane i ocenione w niniejszej prognozie zgodnie z priorytetami „Programu Strategicznego Ochrona Środowiska”:

Tab. 2. Powiązania ustaleń projektu planu obszaru „Prokocim - Obszar Parkowy” z Programem Strategicznym Ochrony Środowiska przyjętym uchwałą Nr LVI/894/14 Sejmiku Województwa Małopolskiego z dnia 27 października 2014 r [39].

Wybrane priorytety <sup>2</sup> wynikające z Programu, istotne dla obszaru projektu planu	Sposób uwzględnienia w projekcie planu, ustalenia
Poprawa jakości powietrza, ochrona przed hałasem oraz zapewnienie informacji o źródłach pól elektromagnetycznych	<ul style="list-style-type: none"> <li>- <i>zaopatrzenie obiektów w ciepło w oparciu o sieć ciepłowniczą, gaz ziemny, odnawialne źródła energii (np. energia słoneczna, geotermalna), energię elektryczną, lekki olej opałowy; zakaz stosowania paliw stałych w obiektach budowlanych;</i></li> <li>- <i>w zakresie ochrony akustycznej, wskazanie uwzględnia terenów faktycznie zagospodarowanych zgodnie z ustaleniami planu (przyporządkowanie do poszczególnych rodzajów terenów podlegających ochronie akustycznej, określonych w POS);</i></li> <li>- <i>informacja o poziomie hałasu wynikająca ze sporządzonej mapy akustycznej (izofony hałasu przedstawione na rysunku planu);</i></li> <li>- <i>zasada lokalizacji obiektów i urządzeń budowlanych z zakresu elektroenergetyki i telekomunikacji z nakazem uwzględniania ochrony zdrowia ludności przed oddziaływaniem (promieniowaniem) pól elektromagnetycznych;</i></li> <li>- <i>w zakresie zaopatrzenia w energię elektryczną ustala się budowę, rozbudowę i przebudowę sieci elektroenergetycznej jako sieć doziemną;</i></li> </ul>
Ochrona zasobów wodnych	<ul style="list-style-type: none"> <li>- <i>nakaz odprowadzania ścieków bytowych i przemysłowych w oparciu o miejski system kanalizacji rozdzielczej (kanalizacja sanitarna);</i></li> <li>- <i>w zakresie odprowadzania wód opadowych ustala się zagospodarowanie wód opadowych poprzez retencję w miejscu lub odprowadzenie do kanalizacji lub cieku, rowu, z uwzględnieniem rozwiązań:</i> <ul style="list-style-type: none"> <li>• <i>ułatwiających przesiąkanie wody deszczowej do gruntu,</i></li> <li>• <i>spowalniających odpływ do odbiornika do ilości jaka powstaje na terenie przed zagospodarowaniem (przy współczynniku spływu 0,1),</i></li> <li>• <i>zwiększających retencję</i></li> </ul> </li> </ul> <p><i>oraz dla terenów występowania osuwisk, terenów zagrożonych ruchami masowymi ziemi, terenów o spadkach powyżej 12 % predysponowanych do występowania ruchów masowych:</i></p> <ul style="list-style-type: none"> <li>• <i>zakaz rozsączania wód opadowych w gruncie,</i></li> <li>• <i>nakaz odprowadzania wód opadowych w sposób zorganizowany tj. do rowu, cieku lub kanalizacji opadowej.</i></li> </ul> <ul style="list-style-type: none"> <li>- <i>dla potoku Drwinka ustala się nakaz utrzymania ciągłości i funkcjonalności cieku;</i></li> <li>- <i>nakaz utrzymania urządzonych zbiorników wodnych występujących w terenie ZP.2,</i></li> <li>- <i>informacja, iż cały obszar planu znajduje się w granicach</i></li> </ul>

<sup>2</sup> Priorytety, poprzez które realizowany jest cel główny Programu: „Poprawa bezpieczeństwa ekologicznego oraz ochrona zasobów środowiska dla rozwoju Małopolski”. Pod pojęciem „poprawa bezpieczeństwa ekologicznego” rozumie się trwały proces zmierzający do osiągnięcia dobrego stanu ekologicznego [39].

Wybrane priorytety <sup>2</sup> wynikające z Programu, istotne dla obszaru projektu planu	Sposób uwzględnienia w projekcie planu, ustalenia
	<p>udokumentowanego Głównego Zbiornika Wód Podziemnych nr 451 Subzbiornik Bogucice</p> <ul style="list-style-type: none"> <li>- <i>na całym obszarze planu dopuszcza się lokalizację urządzeń wodnych niezbędnych dla realizacji zadań związanych z utrzymaniem wód oraz ochroną przeciwpowodziową;sk</i></li> <li>- oznaczenie na rysunku planu rowu, potoku Drwinka oraz urządzonych zbiorników wodnych.</li> </ul>
Przeciwdziałanie występowaniu i minimalizowanie skutków negatywnych zjawisk atmosferycznych, geodynamicznych i awarii przemysłowych	<ul style="list-style-type: none"> <li>- zawarcie informacji o terenach występowania osuwisk, terenach zagrożonych ruchami masowymi oraz występujących terenach o spadkach powyżej 12 %, predysponowanych do występowania ruchów masowych w części graficznej i tekstowej projektu planu;</li> <li>- tereny występowania osuwisk oraz tereny zagrożone ruchami masowymi, oznaczone na rysunku planu, wskazuje się jako tereny o skomplikowanych warunkach gruntowych,</li> <li>- dopuszczenie możliwości lokalizacji urządzeń i obiektów przeciwsuwiskowych,</li> <li>- wprowadzenie obostrzeń odnośnie możliwości odbudowy obiektu budowlanego uszkodzonego w wyniku osunięcia ziemi (zlokalizowanego w terenie ZP.4),</li> <li>- <i>na całym obszarze planu dopuszcza się lokalizację urządzeń wodnych niezbędnych dla realizacji zadań związanych z utrzymaniem wód oraz ochroną przeciwpowodziową;</i></li> <li>- oznaczenie na rysunku planu obszarów narażonych na występowanie podtopień.</li> </ul>
Regionalna polityka energetyczna	<ul style="list-style-type: none"> <li>- wskazanie możliwości wykorzystania w zakresie zaopatrzenia w ciepło odnawialnych źródeł energii (np. energii słonecznej, geotermalnej);</li> </ul>
Ochrona i zachowanie środowiska przyrodniczego	<ul style="list-style-type: none"> <li>- znaczna część obszaru opracowania przeznaczona na tereny zieleni urządzonej i wód powierzchniowych śródlądowych w kategoriach ZP i WS o wysokich minimalnych wskaźnikach powierzchni biologicznie czynnej 80 i 95%;</li> <li>- <i>podczas realizacji zagospodarowania terenów obowiązuje maksymalnie możliwa ochrona zieleni istniejącej, szczególnie poprzez jej zachowanie i wkomponowanie w projekt zagospodarowania terenu;</i></li> <li>- nakaz zachowania i ochrony drzew wskazanych na rysunku planu,</li> <li>- <i>nakaz utrzymania, uzupełniania i pielęgnacji oznaczonych na rysunku planu szpalerów i alei drzew, z dopuszczeniem przerwania ciągłości szpaleru drzew, za wyjątkiem terenów KDD.1, KDX.1, w przypadku:</i> <ul style="list-style-type: none"> <li>• <i>lokalizacji wjazdu do nieruchomości,</i></li> <li>• <i>kolizji z sieciami, urządzeniami i obiektami infrastruktury technicznej;</i></li> </ul> </li> <li>- <i>nakaz stosowania rozwiązań technicznych gwarantujących zachowanie odpowiednich przejść i przepustów, mających na celu umożliwienie swobodnej migracji zwierząt;</i></li> <li>- <i>nakaz zastosowania kompozycji i właściwego doboru gatunkowego, z wyłączeniem elementów obcych krajobrazowo: egzotycznych gatunków zimozielonych drzew iglastych z rodzajów takich jak Thuja, Chamaecyparis, Juniperus, przy realizacji i utrzymaniu zieleni</i></li> </ul>

Wybrane priorytety <sup>2</sup> wynikające z Programu, istotne dla obszaru projektu planu	Sposób uwzględnienia w projekcie planu, ustalenia
	<p><i>urządzonej w przestrzeni publicznej;</i></p> <ul style="list-style-type: none"> <li>- <i>wzdłuż obiektów i urządzeń budowlanych infrastruktury technicznej, prowadzonych w strefie występowania systemu korzeniowego drzew (istniejących lub planowanych do nasadzeń), nakaz stosowania rozwiązań technicznych (np. ekranów korzeniowych) uniemożliwiających wrastanie korzeni w infrastrukturę podziemną;</i></li> <li>- <i>w projekcie planu dopuszczono kształtowanie elewacji budynków w formie zieleni na ścianach lub wertykalnych ogrodów;</i></li> </ul>

## 6. Analiza i ocena wpływu realizacji ustaleń projektu planu na środowisko obszaru opracowania

### Ogólna charakterystyka ustaleń projektu planu i zmian w środowisku wynikających z ich realizacji

Sporządzany projekt planu ma na celu *określenie zasad prawidłowego kształtowania przestrzeni w obrębie terenów przeznaczonych pod powstanie parków miejskich, obejmujących teren dawnego zespołu pałacowego i terenów sportu, a także wyznaczenie nowych terenów, w celu rozwoju systemu zieleni miejskiej*. Celem planu jest również *określenie zasad kontynuacji i rozwoju funkcji mieszkaniowej w sąsiedztwie obszarów cennych przyrodniczo*. Szczegółowo ustalenia projektu planu przedstawiono w rozdziale 3. Bilans powierzchni terenów w poszczególnych przeznaczeniach zestawiono w poniższej tabeli (Tab. 3). Ogólnie projekt planu, pod kątem oddziaływania realizacji jego ustaleń na środowisko, ocenia się pozytywnie, aczkolwiek w wyniku realizacji ustaleń planu identyfikuje się znaczące, w skali obszaru opracowania, oddziaływania na środowisko.

Najcenniejsze pod względem przyrodniczym tereny podlegają w zdecydowanej większości ochronie przed zabudową kubaturową w ramach przeznaczeń pod zielenią urządzonej o różnym charakterze (ZP) oraz tereny wód śródlądowych (WS). Możliwości zainwestowania w tych terenach są ograniczone (por. Tab. 1), m.in. w terenach ZP.1-ZP.5 obowiązuje (z niewielkimi wyjątkami w terenie ZP.1 oraz ZP.2) zakaz lokalizacji budynków, a w terenie WS nowych obiektów budowlanych, oraz zakaz lokalizacji miejsc parkingowych. Niemniej jednak tereny te mogą zostać w pewnym stopniu przekształcone przez dopuszczone zagospodarowanie. W terenach ZP.1, ZP.2, ZP.6, ZP.7 dopuszczono m.in. lokalizację terenowych urządzeń sportowych oraz placów zabaw (w terenach ZP.1 i ZP.2 w granicach nieprzekraczalnej linii rozgraniczającej), a w terenach ZP.1 i ZP.2 także jednego obiektu o funkcji sanitarnej (lub gastronomicznej w terenie ZP.1).

Zwraca się uwagę na możliwość uzupełnienia zabudowy, a także lokalizacji słupów oświetleniowych i sezonowych przekryć boisk w terenie US.1, co może również oddziaływać na Park Jerzmanowskich (wraz z jego fauną), z uwagi na bezpośrednie sąsiedztwo. Ponadto możliwe są przekształcenia koryta Drwinki w związku z możliwością lokalizacji urządzeń hydrotechnicznych, obiektów inżynierskich – konstrukcji oporowych i obiektów mostowych oraz urządzeń i obiektów przeciwpowodziowych, urządzeń niezbędnych dla realizacji zadań związanych z ochroną przeciwsuwiskową aczkolwiek obowiązuje nakaz *utrzymania ciągłości i funkcjonalności cieków*, ponadto dopuszczone obiekty w części są zasadniczo

związane z koniecznymi zabezpieczeniami przed osuwiskami i powodzią, które to problemy występują w obszarze opracowania (rozdz. 6.2. *Istniejące problemy środowiska...*).

Poza terenami w ZP i WS, terenami w których znacznie ograniczona jest możliwość lokalizacji nowych budynków są: Teren zabudowy usługowej istniejącej Ui.1, Teren zabudowy usługowej U.2 (obejmujący zabytkowy folwark dworski, aczkolwiek z możliwością uzupełnienia zabudowy) oraz Tereny zieleni urządzonej lub zabudowy usługowej ZP/U.1, ZP/U.2 (zespół pałacowo – parkowy w Prokocimiu, również z możliwością uzupełnienia zabudowy). Dla terenów tych wyznaczono relatywnie wysokie wskaźniki terenu biologicznie czynnego (odpowiednio 50, 60 i 80%). Znaczących zmian w zagospodarowaniu, a tym samym w środowisku, nie przewiduje się również w Terenie ogrodów działkowych ZD.1, którego przeznaczenie w projekcie planu jest zgodne z obecnym użytkowaniem, aczkolwiek nie jest wykluczone powstanie nowych lub rozbudowa istniejących altan oraz realizacja obiektów służących obsłudze tegoż terenu (tj.: placów zabaw dla dzieci, placów z urządzeniami rekreacyjno-rehabilitacyjnymi oraz miejsc parkingowych, sanitariatów).

Tab. 3. Bilans powierzchni terenów wyznaczonych w projekcie mpzp obszaru „Prokocim – Obszar Parkowy”.

PRZEZNACZENIE	[ha]	[%]
KDD	1,92	3,40
KDGPT	2,53	4,49
KDL	1,14	2,03
KDW	0,17	0,31
KDX	0,67	1,19
KDZ	1,09	1,94
KU	0,83	1,48
KUt	0,48	0,86
MNi	0,12	0,22
MN/MWn	8,65	15,36
MW	1,92	3,41
MWi	0,73	1,29
MWn/U	2,37	4,20
U	2,70	4,80
Ui	1,91	3,39
US	2,34	4,16
WS	1,48	2,64
ZD	3,16	5,61
ZP	19,64	34,88
ZP/U	2,46	4,37
	<b>56,31</b>	<b>100,00</b>

Najbardziej znaczące przemiany identyfikuje się w terenach dotychczas niezabudowanych w których możliwy jest rozwój zabudowy kubaturowej (w tym z możliwością realizacji parkingów podziemnych w części terenów): Tereny zabudowy usługowej U.1 i U.4 oraz częściowo Tereny zabudowy mieszkaniowej jednorodzinnej i



wielorodzinnej niskiej intensywności MN/MWn oraz Tereny zabudowy mieszkaniowej wielorodzinnej niskiej intensywności lub usługowej MWn/U, w granicach których znajdują się jeszcze relatywnie duże niezabudowane powierzchnie. Ponadto znaczące zmiany mogą zajść również w Terenie obsługi i urządzeń komunikacyjnych KU.1, obejmującym pętlę tramwajową, a w którym może powstać parking/garaż wielopoziomowy o wysokości do 16 m, minimalny wskaźnik terenu biologicznie czynnego ustalono tu na poziomie 10%. Ponadto niewielkie powierzchnie mogą zostać całkowicie przekształcone w ramach realizacji nowych odcinków dróg – KDD.2 i fragmentarycznie KDD.4 oraz KDD.9.

Najważniejsze obszary prognozowanych zmian oznaczono na rysunku prognozy.

### 6.1. Stan środowiska na obszarach objętych przewidywanym znaczącym oddziaływaniem

W wyniku ewentualnej realizacji ustaleń projektu planu – zmian w zagospodarowaniu obszaru – może dojść do modyfikacji oddziaływań na środowisko oraz jego przekształceń. Jak wspomniano powyżej najbardziej znaczące zmiany, wynikające z ewentualnej realizacji ustaleń projektowanego dokumentu dotyczyć będą terenów U.1, U.4, MN/MWn, MWn/U KU.1, KDD.2, KDD.4, KDD.9. Skutkiem realizacji ustaleń planu może być przede wszystkim (patrz rozdz. 6.4. *Przewidywane znaczące oddziaływania na środowisko z uwzględnieniem zależności między tymi elementami środowiska i między oddziaływaniami na te elementy*):

- powstanie nowej zabudowy mieszkaniowej oraz usługowej, zagospodarowania rekreacyjno-sportowego, oraz powierzchni utwardzonych,
- likwidacja istniejącej szaty roślinnej,
- wzrost oddziaływania akustycznego
- wzrost emisji zanieczyszczeń ze źródeł komunikacyjnych
- zmiana stosunków wodnych,

Przestrzenny zasięg prognozowanych zmian zagospodarowania naniesiono na mapie prognozy.

Stan środowiska całego obszaru opracowania scharakteryzowany został szczegółowo w ramach opracowania ekofizjograficznego [10] – informacje przytoczono w rozdziale 2. *Stan i funkcjonowanie środowiska*. W poniższej tabeli (Tab. 4) uwzględniono najważniejsze informacje.

Tab. 4. Stan środowiska na obszarach objętych przewidywanym znaczącym oddziaływaniem.

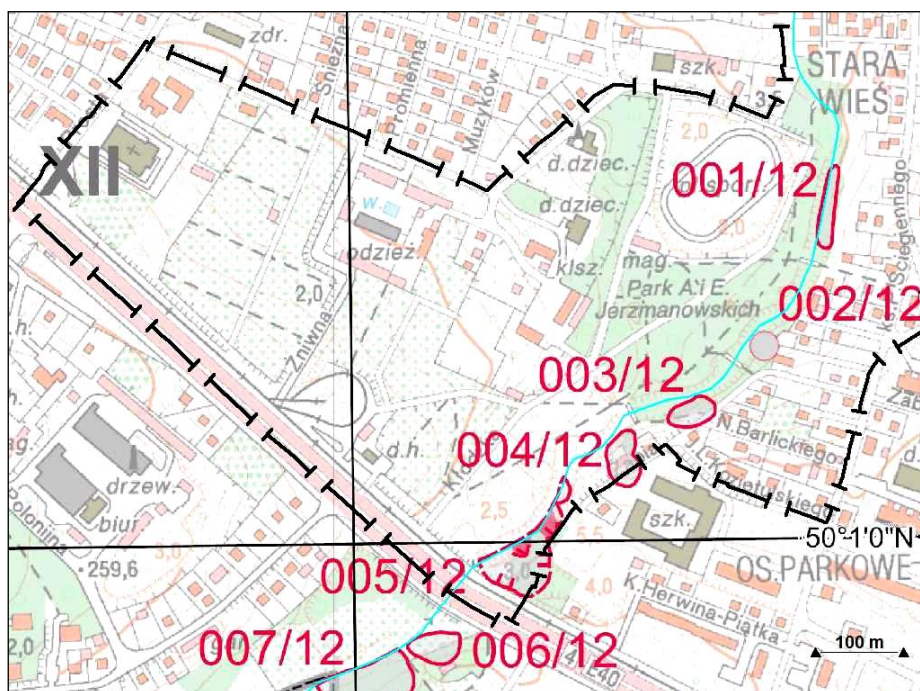
Obszary zidentyfikowanych znaczących zmian	Istniejący stan środowiska, funkcjonowanie, problemy – informacje najistotniejsze w kontekście przewidywanych zmian
U.1, U.4, KU.1	<ul style="list-style-type: none"> <li>– w części zajęte przez tereny zieleni nieurządzonej – roślinność ruderalna/zarośla, częściowo zieleń urządzona,</li> <li>– częściowo teren zajęty pod tory tramwajowe,</li> <li>– w sąsiedztwie obiektów zabytkowych wpisanych do rejestru zabytków i/lub ewidencji zabytków</li> </ul>
fragmenty MN/MWn, MWn/U	<ul style="list-style-type: none"> <li>– w większości zieleń nieurządzona w otoczeniu zabudowy różnego rodzaju</li> </ul>

## 6.2. Istniejące problemy ochrony środowiska istotne z punktu widzenia realizacji projektowanego dokumentu, w szczególności dotyczące obszarów podlegających ochronie na podstawie ustawy z dnia 16 kwietnia 2004 r. o ochronie przyrody

### Zagrożenie procesami geodynamicznymi

W granicach obszaru objętego projektem planu osuwiska [10] występują jedynie na stromych, prawobrzeżnych zboczach doliny Drwinki, w rejonie Parku Jerzmanowskich oraz ul. Żabiej. Są to osuwiska przydolinne, stosunkowo małe, inicjowane głównie erozją cieku. Wysięki i wycieki nad potokiem, u podnóża niestabilnych skarp, wskazują też na znaczącą rolę stosunków wodnych. Ostatnie poważniejsze uaktywnienie ruchów masowych miało miejsce podczas powodzi w 2010 r. Wykonane później zabezpieczenia murami gabionowymi zasadniczo ustabilizowały sytuację. Koryto potoku jest na prawie całej długości umocnione przed erozją betonowymi prefabrykatami, które jednak są już w wielu miejscach uszkodzone bądź zniszczone.

Wg wykonanej w maju 2015 roku weryfikacji *Mapy osuwisk i terenów zagrożonych ruchami masowymi* [8] w granicach projektu planu występują osuwiska o numerach: 001/12, 002/12, 003/12, 004/12 oraz 005/12. Osuwisko numerze 005/12, to osuwisko aktywne, dla którego w 2014 roku sporządzona została karta dokumentacyjna osuwiska wraz z opinią o numerze 12-61-049-5/12.



Ryc. 11. Zidentyfikowane osuwiska [8].

Po powodzi w 2010 r. została podjęta *Uchwała Rady Miasta Krakowa Nr XI/102/11 z dnia 30 marca 2011 r. w sprawie wyznaczenia obszaru położonego przy ul. Żabiej w Krakowie, na którym nastąpiło uszkodzenie obiektu budowlanego w wyniku osunięcia ziemi*. Granice wyznaczonego obszaru określała karta dokumentacyjna osuwiska sporządzona

w 2010 r. Przedstawiony tam obraz osuwisk różnił się od wskazanego na przywołanej powyżej Mapie dokumentacyjnej osuwisk i terenów zagrożonych ruchami masowymi, a w szczególności osuwisko w rejonie zagrożonego budynku Żabia 1 było rozdzielone na 2 osobne części – dolną aktywną i górną nieaktywną.

W części kartograficznej analizowanego projektu planu (w jego granicach) podano obraz osuwisk zasadniczo zgodny z *Mapą osuwisk i terenów zagrożonych ruchami masowymi z 2015 r.* (z uwzględnieniem niedokładności skali), przy czym czoła osuwisk zostały wszędzie doprowadzone do potoku (również tam, gdzie brzeg został podparty gabionami) [10]. Zaznaczyć należy, iż za opracowaniem ekofizjograficznym [10] zaznaczone zostało również niewielkie osuwisko na zachód od potoku, zlokalizowane w obrębie Parku Jerzmanowskich (osuwisko to nie zostało oznaczone na *Mapie osuwisk i terenów zagrożonych ruchami masowymi* [8]).

Ponadto w części kartograficznej analizowanego projektu planu przedstawiony został zasięg terenów zagrożonych ruchami masowymi, za które uznane zostały tereny w otoczeniu osuwisk przy ul. Żabiej oraz podcinane erozyjnie zbocza doliny Drwinki, wraz z przyległymi pasami terenu o szerokości odpowiadającej co najmniej podwojonej głębokości wcięcia. Należy jednak zaznaczyć, iż przedstawiony na rysunku projektu planu zasięg *terenów zagrożonych ruchami masowymi* nie jest wyznaczony na podstawie *Mapy osuwisk i terenów zagrożonych ruchami masowymi* [8] (wedle tegoż opracowania brak takich obszarów w granicach sporządzanego projektu planu).

Spadki terenu przekraczające 12% występują na stosunkowo małych powierzchniach na zboczach doliny Drwinki w Parku Jerzmanowskich i przy ul. Żabiej oraz na skarpach dawnej piaskowni w Parku Lilli Wenedy (te jednakże nie wykazują skłonności osuwiskowych) [10].

W obrębie osuwisk generalnie wyznaczony został teren wód powierzchniowych śródlądowych WS.1, obejmujący potok Drwinkę wraz z obudową biologiczną oraz wyznaczone zostały tereny zieleni urządzonej ZP.3, ZP.4, ZP.5, o podstawowym przeznaczeniu pod zielenią stanowiącą obudowę biologiczną potoku Drwinka. W przywołanych terenach zieleni urządzonej ustala się zakaz lokalizacji budynków, natomiast w terenie WS.1 zakaz lokalizacji obiektów budowlanych (z pewnymi wyłączeniami). Fragmentarycznie w obrębie dwóch osuwisk (o numerach 002/12 oraz 003/12) wyznacza się tereny zabudowy mieszkaniowej jednorodzinnej i wielorodzinnej niskiej intensywności (MN/MWn.7 oraz MN/MWn.8), jednakże występowanie osuwisk uwzględnione zostało poprzez wyznaczenie nieprzekraczalnej linii zabudowy, wykluczające możliwość lokalizacji nowych bądź rozbudowy istniejących budynków w ich obrębie.

Zaznaczyć należy, iż tereny występowania osuwisk oraz tereny zagrożone ruchami masowymi (oznaczone na rysunku planu), wskazane zostały jako tereny o skomplikowanych warunkach gruntowych.

Na rysunku planu oznaczone zostały również tereny o spadkach powyżej 12 % predysponowane do wystąpienia ruchów masowych (również tereny w parku).

Dla terenów występowania osuwisk, terenów zagrożonych ruchami masowymi ziemi, terenów o spadkach powyżej 12 % predysponowanych do występowania ruchów masowych projekt planu wprowadza ograniczenia w zakresie odprowadzania wód opadowych:

- zakaz rozsączania wód opadowych w gruncie,
- nakaz odprowadzania wód opadowych w sposób zorganizowany tj. do rowu, ciekłu lub kanalizacji opadowej.

Jak zaznaczono powyżej przy ul. Żabiej położony jest obiekt budowlany, który został uszkodzony w wyniku osunięcia ziemi. W wyznaczonym w projekcie planu terenie zieleni urządzonej ZP.4, w obrębie którego zlokalizowany jest ów obiekt ustala się: *dopuszczenie prowadzenia robót budowlanych: przebudowy oraz odbudowy istniejącego budynku jednorodzinnego po trwałym ustabilizowaniu terenu z zastosowaniem odpowiednich metod technicznych ustalonych w projekcie geotechnicznym dla skomplikowanych warunków gruntowych trzeciej kategorii geotechnicznej w rozumieniu przepisów w sprawie ustalenia geotechnicznych warunków posadowienia obiektów budowlanych.*

### **Zagrożenie powodziowe**

Według Map zagrożenia powodziowego sporządzonych przez Prezesa Krajowego Zarządu Gospodarki Wodnej [29], dla prawdopodobieństwa wystąpienia powodzi wynoszącego raz na 10 lat (10%), raz na 100 lat (1%) i raz na 500 lat (0,2%), obszar opracowania nie jest zagrożony zalaniem wodami powodziowymi. Mapy te obrazują zagrożenie powodziowe od Wisły i częściowo od jej głównych dopływów.

W granicach obszaru opracowania przepływa potok Drwinka, od którego zagrożenie powodziowe (Q 1%) zostało zasygnalizowane w opracowaniu „Koncepcja odwodnienia i poprawy bezpieczeństwa powodziowego miasta Krakowa” [18]. Jak wynika z przedmiotowej mapy zagrożenie ze strony potoku Drwinka nie jest duże w tym rejonie – zasadniczo dotyczy terenów położonych bezpośrednio przy cieku. W sąsiedztwie ul. Wielickiej woda występuje z koryta na tereny przyległe, w szczególności teren parku. Jednakże projekt planu nie dopuszcza, w tym terenie lokalizacji budynków (za wyjątkiem jednego obiektu o funkcji sanitarnej). Ponadto, na całym obszarze planu dopuszcza się lokalizację urządzeń wodnych niezbędnych dla realizacji zadań związanych z ochroną przeciwpowodziową.

Omawiany obszar odznacza się płytkim występowaniem wód gruntowych i najniższych miejscach jest zagrożony podtopieniami. W obrębie najniżej położonych partii terenu wzdłuż przebiegu Drwinki projekt planu wyznacza tereny wód powierzchniowych śródlądowych oraz tereny zieleni urządzonej. Tereny zieleni urządzonej wyznaczone zostały również w obszarze bezodpływowych obniżzeń w Parku Lilli Wenedy. Ponadto w projekcie planu ustala się *odprowadzenie wód opadowych na terenach narażonych na występowanie podtopień do kanalizacji rozdzielczej – kanalizacja opadowa, rowu lub cieku z uwzględnieniem w granicach działki retencji oraz rozwiązań:*

- a) *spowalniających odpływ do odbiornika do ilości jaka powstaje na terenie przed zagospodarowaniem (przy współczynniku 0,1),*
- b) *zwiększających retencję.*

### **Zagrożenie ponadnormatywnym hałasem komunikacyjnym**

Do najistotniejszych źródeł oddziaływań akustycznych w obszarze opracowania należy hałas komunikacyjny, którego źródłem jest ruch samochodowy oraz tramwajowy. Największe oddziaływanie hałasu drogowego generują ulice ograniczające obszar opracowania – ul. Wielicka oraz, w mniejszym stopniu, ul. Bieżanowska. Transport szynowy (tramwaj – wzdłuż ulicy Wielickiej) w obrębie obszaru opracowania powoduje oddziaływania mniejsze niż ruch samochodowy.

W zakresie dopuszczalnego poziomu hałasu w środowisku w projekcie planu wskazuje się tereny (zgodnie z faktycznym zagospodarowaniem) do poszczególnych rodzajów terenów określonych w przepisach odrębnych podlegających ochronie akustycznej.

Na rysunku planu przedstawiono przebieg izofon hałasu drogowego  $L_{DWN}=64$  dB,  $L_{DWN}=68$  dB oraz  $L_N=59$  dB wg Mapy akustycznej Krakowa z 2012 r [40] – są to izofony odnoszące się do wartości dopuszczalnych określonych w Rozporządzeniu Ministra Środowiska z dnia 14 czerwca 2007 r. w sprawie dopuszczalnych poziomów hałasu w środowisku t.j. (Dz.U. 2014 poz.112) dla danego zagospodarowania i pory dnia/nocy.

Określone projektem planu przeznaczenia terenu są w znacznej części tożsame z faktycznym sposobem użytkowania. Tereny, w których mogą zachodzić najistotniejsze zmiany w zagospodarowaniu terenu, zlokalizowane są generalnie na obrzeżach obszaru projektu planu, wzdłuż ulicy Bieżanowskiej oraz w południowo- zachodniej części obszaru, na północ od ulicy Wielickiej. Rozwój nowej zabudowy, będzie wiązał się ze wzrostem ilości użytkowników tegoż terenu oraz wzrostem ilości pojazdów.

Na części obszaru opracowania pozostającej w zasięgu ponadnormatywnego oddziaływania hałasem od ulicy Wielickiej projekt planu zasadniczo utrzymuje dotychczasowe zagospodarowanie. W terenie ZD.1 w zasięgu ponadnormatywnego oddziaływania dopuszczona została lokalizacja m.in. placów zabaw. Na części obszaru opracowania pozostającej w zasięgu ponadnormatywnego oddziaływania hałasem od ulicy Bieżanowskiej funkcjonuje obecnie zabudowa mieszkaniowa jednorodzinna, jednakże plan nie daje możliwości powstania nowej zabudowy mieszkaniowej.

Wyznaczone w projekcie planu tereny komunikacji zasadniczo pokrywają się z drogami istniejącymi, aczkolwiek znaczące nasilenie hałasu komunikacyjnego może nastąpić w wyniku realizacji połączenia (KDD.9) pomiędzy ul. Górników, a ul. Wielicką – droga ta może stać się atrakcyjnym skrótem również dla użytkowników spoza obszaru opracowania. Ponadto, odnośnie terenów generujących ruch, w projekcie planu wyznacza się tereny obsługi i urządzeń komunikacyjnych, o podstawowym przeznaczeniu pod parkingi samochodów osobowych (KU.1-KU. 5), jednakże nie przewiduje się, aby ich funkcjonowanie w znaczący sposób zwiększyła oddziaływanie akustyczne. W przeważającej części tereny te sankcjonują obecne zagospodarowanie (parkingi przy ul. ks. P. Ściegiennego dla obsługi Parku Lilli Wenedy oraz parking przy zabudowie mieszkaniowej wielorodzinnej przy ul. Erazma Jerzmanowskiego). Częściowo zmiana zagospodarowania wynikająca z realizacji ustaleń projektu planu może nastąpić w terenie KU.5 położonym przy ulicy Bieżanowskiej, w sąsiedztwie cmentarza, obecnie częściowo zajęтым przez budynki usługowe, w tym zakład betonowo-kamieniarski, częściowo wykorzystywanym również jako parking. Teren KU.4 to teren obecnie nadsypany gruzem i wykorzystywany obecnie jako parking, najprawdopodobniej przez pracowników pobliskiej budowy.

Ponadto, odnośnie terenów generujących ruch, w projekcie planu wyznacza się teren obsługi i urządzeń komunikacyjnych (KUt.1), obejmujący pętlę tramwajową, w którym dopuszcza się realizację garaży wielopoziomowych i parkingów wielopoziomowych.

Ponadto krótkotrwałe wzmożone oddziaływania akustyczne będą mogły wystąpić w związku z możliwością organizacji imprez masowych w terenie US.1. W zakresie ograniczania niekorzystnego oddziaływania na tereny sąsiednie, a podlegające ochronie akustycznej, istotne będzie właściwe nagłośnienie podczas organizowanych imprez oraz ewentualne ograniczanie ich trwania w porze nocnej.

### **6.3. Przewidywane znaczące oddziaływania na cele i przedmiot ochrony obszaru Natura 2000 oraz integralność tego obszaru**

Z uwagi na charakter ustaleń projektu planu oraz odległość od obszarów Natura 2000 nie przewiduje się znaczących oddziaływań na cele i przedmiot ochrony oraz integralność tych obszarów. Najbliżej (choć również w odległym sąsiedztwie), znajdują się następujące obszary specjalne obszary ochrony siedlisk Natura 2000:

- PLH120069 Łąki Nowohuckie – ponad 4 km w kierunku północno-wschodnim,
- PLH120065 Dębnicko-Tyniecki Obszar Łąkowy – ponad 7 km na zachód.

Nie identyfikuje się istotnych powiązań ekologicznych tych obszarów z obszarem sporządzanego miejscowego planu zagospodarowania przestrzennego. Ponadto w obszarze opracowania nie występują siedliska odpowiednie dla gatunków motyli dla ochrony których utworzone zostały wymienione obszary Natura 2000.

### **6.4. Przewidywane znaczące oddziaływania na środowisko z uwzględnieniem zależności między tymi elementami środowiska i między oddziaływaniami na te elementy**

Najbardziej znaczące przemiany identyfikuje się w terenach dotychczas niezabudowanych w których możliwy jest rozwój zabudowy kubaturowej (w tym z możliwością realizacji parkingów podziemnych): U.1 oraz częściowo tereny MN/MWn i MWn/U, w granicach których znajdują się jeszcze relatywnie duże niezabudowane powierzchnie. Ponadto znaczne zmiany mogą zajść również w Terenie obsługi i urządzeń komunikacyjnych KU.1, obejmującym pętlę tramwajową, a w którym może powstać parking/garaż wielopoziomowy o wysokości do 16 m. Przekształcenia terenu na mniejszą skalę mogą mieć miejsce również w terenie US.1 – lokalizacja nowej zabudowy, słupów oświetleniowych, sezonowych przekryć boisk, możliwość realizacji imprez masowych, z uwagi na bezpośrednie sąsiedztwo zmiany te będą oddziaływać również na Park Jerzmanowskich (w szczególności nadmierne oświetlenie oraz nagłośnienie podczas organizowanych imprez). Zwraca się również uwagę na modyfikacje środowiska przyrodniczego mogące wynikać z lokalizacji obiektów infrastruktury rekreacyjnej na terenach zieleni – ZP.6, ZP.7 oraz, w granicach nieprzekraczalnej linii lokalizacyjnej, w terenie ZP.1 i ZP.2.

Jako możliwe skutki realizacji ustaleń projektu planu wskazuje się w szczególności:

- powstanie nowej zabudowy mieszkaniowej i usługowej, zagospodarowania rekreacyjno-sportowego, oraz powierzchni utwardzonych,
- likwidacja istniejącej szaty roślinnej,
- wzrost oddziaływania akustycznego
- wzrost emisji zanieczyszczeń ze źródeł komunikacyjnych

Zdefiniowane oddziaływania na komponenty środowiska oraz ich charakterystykę przedstawia poniższa tabela (Tab. 5). Zastosowane w tabeli symbole oznaczają oddziaływania:

**B - BEZPOŚREDNIE** – wynikające wprost z ustaleń projektu planu i oddziałujące bez ogniwo pośrednich na dany komponent środowiska.

**P - POŚREDNIE** – niebędące oczywistym skutkiem ustaleń planu, możliwe do zaistnienia w tworzonych przez te ustalenia warunkach.

W - WTÓRNE – powstałe w wyniku przekształceń lub jako następstwo czegoś, zazwyczaj na etapie eksploatacji.

SK - SKUMULOWANE – wynikające z połączonego działania skutków ustaleń planu oraz skutków spowodowanych przez inne działania na obszarze objętym planem lub w bezpośrednim jego sąsiedztwie, występujące obecnie, dokonane w przeszłości bądź dające się logicznie przewidzieć w przyszłości.

Kt - KRÓTKOTERMINOWE – występujące przejściowo, w fazie zmian spowodowanych ustaleniami planu.

Dt - DŁUGOTERMINOWE – związane z planowanym, trwałym sposobem zagospodarowania terenu trwające bez przerwy lub z niewielkimi przerwami lub regularnie się powtarzające.

C - CHWILOWE – powodujące tymczasową zmianę w środowisku, po ich ustaniu następuje powrót do stanu zbliżonego do poprzedniego (skutki łatwe do odwrócenia).

S - STAŁE – powodujące trwałe przekształcenie środowiska.

Tab. 5. Przewidywane znaczące oddziaływania na środowisko wynikające z realizacji ustaleń planu.

KOMPONENT	PRZEWIDYWANE ODDZIAŁYWANIA NA ŚRODOWISKO	Charakterystyka oddziaływania
<b>roślinność, zwierzęta, różnorodność biotyczna</b>	ograniczenie powierzchni siedlisk przyrodniczych, w tym siedlisk podmokłych	B, S, SK
	przekształcenie siedlisk przyrodniczych (degradacja, zmiana składu podłoża w rejonie inwestycji)	B, S, SK
	zmiany warunków bytowania zwierząt i możliwe ograniczenie przebywania części gatunków, płoszenie zwierząt	B/P/W, S
<b>ludzie</b>	zanieczyszczenie związane z prowadzeniem robót budowlanych (emisja spalin, pylenie, hałas)	B, Kt, C
	zwiększenie oddziaływania akustycznego	W, S, C
	zwiększenie ruchu	W, S
	wzrost emisji zanieczyszczeń ze źródeł komunikacyjnych,	W, S
	lokalne zmiany mikroklimatu	W,S
<b>środowisko gruntowo-wodne (powierzchnia ziemi, wody)</b>	ograniczenie powierzchni biologicznie czynnej, zasklepanie gleb	B, Dt, S
	zmniejszenie infiltracji i retencji wód opadowych, zwiększenie spływu powierzchniowego	B, P, Dt, S, SK
	przekształcenia struktury gleby (w fazie prac budowlanych/na etapie eksploatacji)	B, Kt/Dt, S
	lokalne zmiany stosunków wodnych w najbliższym sąsiedztwie nowych inwestycji	P,S

KOMPONENT	PRZEWIDYWANE ODDZIAŁYWANIA NA ŚRODOWISKO	Charakterystyka oddziaływania
<b>krajobraz</b>	charakter zmian w zależności od rodzaju przekształcenia, nie przewiduje się znacznych negatywnych zmian (ew. w fazie prac budowlanych)	B, Dt (Kt), S
<b>powietrze i mikroklimat</b>	lokalne zmiany mikroklimatu, związane ze zmniejszeniem powierzchni biologicznie czynnych	P, S
	zanieczyszczenie związane z prowadzeniem robót budowlanych (emisja spalin, pylenie, hałas)	W, Kt, C
<b>ukształtowanie terenu</b>	przekształcenie rzeźby terenu	B, Kt, S

Prognozowane nowe znaczące oddziaływania zasadniczo ocenia się negatywnie, aczkolwiek będą one dotyczyć jedynie części wyznaczonych terenów, a ponadto rozwój inwestycyjny będzie zachodził przy relatywnie wysokim udziale terenu biologicznie czynnego (Tab. 1) oraz zasadniczo będzie odbywał się jako intensyfikacja istniejącego już zagospodarowania oraz przekształcenie w terenach już zainwestowanych. Trudne do oceny pozostają oddziaływania na krajobraz, gdyż decydować tu będzie jakość przyjętych rozwiązań a także subiektywne odczucia.

Pozytywnym i jednocześnie najważniejszym aspektem przyjętych rozwiązań jest zabezpieczenie przed zabudową kubaturową (z wyjątkiem obiektów o funkcji sanitarnej lub/i gastronomicznej) najcenniejszych terenów zieleni oraz umożliwienie ich dalszego ogólnodostępnego wykorzystania.

Jako pozytywny aspekt realizacji ustaleń projektu planu wskazuje się również potencjalne udostępnienie terenów zespołu pałacowo – parkowego w celach turystycznych i poznawczych, co może przyczynić się do lepszej ochrony obiektu, a także wpłynie na poprawę walorów estetycznych.

## 6.5. Ocena oddziaływania na zabytki i krajobraz

W obszarze opracowania znajdują się zabytki wpisane do rejestru i gminnej ewidencji zabytków. Zgodnie z Ustawą z dnia 23 lipca 2003 r. o ochronie zabytków i opiece nad zabytkami (*Dz. U. z dnia 17 września 2003 r.*). W Studium [1] wschodnia część projektu planu znajduje się w granicach strefy ochrony i kształtowania krajobrazu. Ponadto Park A. i E. Jerzmanowskich oraz Zespół Pałacowy objęte są strefą ochrony wartości kulturowych – w kategorii dominacji.

Wszystkie obiekty wpisane do rejestru oraz gminnej ewidencji zabytków, zostały wymienione w ustaleniach szczegółowych dotyczących poszczególnych terenów. Dla tych obiektów ustala się ochronę konserwatorską na zasadach określonych w § 7 projektu planu oraz w ustaleniach szczegółowych dotyczących poszczególnych terenów.

Obiekty wpisane do rejestru zabytków to: zespół pałacowo – parkowy przy ul. Górników 29 obejmujący: pałac - symbol R(1), oficynę - symbol R(2), kaplicę - symbol R(3), czworak - symbol R(4), budynek gospodarczy - symbol R(5), aleje dojazdową (al. Dygasińskiego) - symbol R(6) wraz z parkiem i fragmentami zabytkowego ogrodzenia. W odniesieniu do tych obiektów *ustala się nakaz ochrony bryły i gabarytu, a dla ogrodzenia ustala się ochronę gabarytu.*



Obiekty ujęte w gminnej ewidencji zabytków to: kościół p.w. Matki Boskiej Dobrej Rady z lat 1932-1938, przy ul. Prostej 35 - symbol E(1); dawny folwark dworski, w skład którego wchodzi: obora - symbol E(2), stajnia - symbol E(3), spichlerz - symbol E(4), budynki folwarczne - symbol E(5), E(6), E(7), budynek mieszkalny - symbol E(8) wraz z aleją dojazdową (ul. Żniwna), obsadzoną szpalerem drzew, z fragmentami zabytkowego ogrodzenia; kapliczkę - figura Matki Boskiej Łaskawej z 1895 r. przy al. Dygasińskiego 29 - symbol E(9); chałupa drewniana z 1870 r. przy ul. Piotra Ściegiennego 12 - symbol E(10).

W odniesieniu do obiektów ujętych w gminnej ewidencji zabytków ustalono:

- Dla kościoła p.w. Matki Boskiej Dobrej Rady – *nakaz ochrony w zakresie bryły i gabarytów z dopuszczeniem nadbudowy wieży, dla wieży kościoła - dopuszczenie stosowania dachów wielospadowych – wieżowych, nakaz stosowania wyłącznie dachówki ceramicznej w kolorze naturalnym, z dopuszczeniem blachy płaskiej na wieży kościoła, a także trzy zapisy dotyczące kształtowania elewacji odpowiadające zapisom w terenie Ui.1*
- Dla obiektów dawnego folwarku dworskiego (z wyjątkiem E(6) i E(7)) ustala się *nakaz ochrony w zakresie bryły i gabarytów (w tym kształtu dachu) oraz elewacji (...), z dopuszczeniem sytuowania nowych budynków jako dopełnienie istniejącej zabudowy; dla obiektów E(6) i E(7) nakaz ochrony w zakresie i gabarytów (w tym kształtu dachu) oraz elewacji (...), z dopuszczeniem nadbudowy łącznika pomiędzy budynkami lub zastąpienia istniejącego nowym; w zakresie kształtowania elewacji dla wszystkich obiektów folwarku za wyjątkiem E(5): nakaz ochrony historycznej artykulacji i dekoracji elewacji budynku, zakaz ocieplania budynków w sposób powodujący zacieranie się artykulacji architektonicznej i detali architektonicznych, nakaz ochrony zabytkowej stolarki i ślusarki okiennej, drzwiowej i okiennic, polegającej na obowiązku ich utrzymania z możliwością wymiany polegającej na odtworzeniu w zakresie wymiarów, profili, podziałów i proporcji oraz utrzymaniu jednolitej kolorystyki. Teren folwarku, wraz z przyległą do niego częścią ogrodów działkowych, objęto strefą ochrony konserwatorskiej.*
- Dla figury Matki Boskiej Łaskawej (E(9)) *nakaz utrzymania obiektu, z zachowaniem jego charakteru i formy; dopuszcza się przeniesienie obiektu w inne miejsce na terenie KDD.1, ZP/Ui.1 lub ZP/Ui.2.*
- Dla chałupy drewnianej (E(10)) – brak ustaleń szczegółowych.

W kontekście negatywnego oddziaływania ustaleń projektu planu na zabytki wyróżnia wyznaczenie korytarza drogowego KDD.9 fragmentarycznie na terenie ogrodu przy pałacu. Poza ingerencją w ogród lokalizacja drogi w tym miejscu zagraża cennym okazom drzew rosnącym wzdłuż ogrodzenia ogrodu, a ponadto może doprowadzić do utraty kameralnego charakteru otoczenia.

Północno-wschodnia część projektu planu została objęta oznaczoną na rysunku planu strefą nadzoru archeologicznego. Jednakże w obrębie obszaru planu nie notuje się stanowisk archeologicznych.

Ustalenia planu dla obiektów zabytkowych oraz terenu wokół nich mają przede wszystkim funkcje rewitalizacyjne i porządkujące. Takie zabiegi wpłyną korzystnie na odbiór walorów krajobrazowych, co z całą pewnością podniesie wartość przestrzeni. Ponadto w obszarze zostały wskazane do ochrony aleje drzew oraz dodatkowo okazy drzew do zachowania i ochrony. Ma to duże znaczenie dla zachowania charakteru obszaru planu, zwłaszcza w jego zabytkowej części.

Wskutek realizacji ustaleń planu możliwe będzie wykorzystanie zabytkowych obiektów wraz z zielenią towarzyszącą. Dotychczas niedostępne zabudowania stopniowo popadały w ruinę. Brak ingerencji również nie przyczynia się do poprawy stanu obiektów. Dla terenów ZP/U.1 i ZP/U.2 dopuszczono m.in. *ścieżki dydaktyczne, słupy informacyjne i tablice tematyczne*. Wprowadzenie ustaleń planu w życie i wykorzystanie terenu zespołu pałacowo-parkowego w celach turystycznych i poznawczych może przyczynić się do lepszej ochrony obiektu, a także wpłynie na poprawę walorów estetycznych.

W terenie Ui.1 znajduje się kościół p.w. Matki Boskiej Dobrej Rady ujęty w gminnej ewidencji zabytków. W odniesieniu do obiektu ustala się maksymalną wysokość wieży 55 m. Powyższe ustalenie może spowodować, że owa wieża stanie się wyraźną dominantą w terenie.

Modyfikacje krajobrazu mogą wystąpić również w terenie US.1 (a tym samym dotyczyć terenu ZP.1 z którego bezpośrednio postrzegany jest teren boiska), w wyniku dopuszczenia lokalizacji sezonowego przekrycia boisk sportowych w okresie od 15 października do 15 kwietnia, lokalizacji obiektów kontenerowych, oraz oświetlenia terenu w formie masztów/ słupów o maksymalnej wysokości 15 m. Poza samym faktem lokalizacji słupów i ich oddziaływaniem na krajobraz, mogą wystąpić oddziaływania wynikające ze zbyt intensywnego oświetlenia obszaru zlokalizowanego na północ od Parku A. i E. Jerzmanowskich. Może skutkować to płoszeniem/odstraszeniem zwierząt zamieszkujących te zielone tereny lub migrującym przez nie. Ponadto oświetlenie o zbyt dużym natężeniu może także wpływać negatywnie na mieszkańców pobliskich zabudowań.

## 6.6. Ocena zgodności z uwarunkowaniami ekofizjograficznymi

Uwzględniając przyrodnicze predyspozycje, dla obszaru sporządzanego miejscowego planu zagospodarowania przestrzennego "Prokocim – Obszar Parkowy" w ramach opracowania ekofizjograficznego [10] wyodrębniono kategorie obszarów różniące się predyspozycjami do kształtowania struktury funkcjonalno-przestrzennej. Usystematyzowane informacje dotyczące przydatności lub ograniczeń wynikających z konieczności ochrony zasobów środowiska i/lub występowania uciążliwości i zagrożeń środowiska dla pełnienia poszczególnych funkcji w obszarach wskazanych w przywołanym opracowaniu ekofizjograficznym przedstawione zostały w rozdziale 2.4 niniejszego opracowania. Zaznaczyć należy, iż jak podkreślone zostało w powyższym opracowaniu uwarunkowania ekofizjograficzne nie stanowią rygorystycznych wskazań dla rozwoju jednorodnych dziedzin aktywności ludzkiej, tzn. nie wykluczają całkowicie form działalności innych niż preferowana.

Wyszczególnione zostały następujące kompleksy funkcjonalno-przestrzenne:

Podział generalny jest następujący:

- [A] kompleksy historycznej zabudowy w otoczeniu zieleni, z alejami dojazdowymi
- [B] kompleks zieleni parkowej
- [C] inne istniejące tereny zieleni
- [D] kompleks hydrogeniczny cieków i rowów, z zielenią osłonową
- [E] kompleks usług publicznych
- [F] kompleks mieszkaniowy i usługowo-mieszkaniowy
- przyrodnicze, mało korzystne warunki geologiczno-budowlane).

- [G1] tereny komunikacyjne o strategicznym znaczeniu dla układu komunikacyjnego miasta (ul. Wielicka + linia tramwajowa do Nowego Bieżanowa),
- [G2] inne wyodrębnione tereny komunikacyjne,
- [H] cmentarz komunalny Prokocim (poza granicami mpzp)

Do kompleksów A-D zaliczono tereny z dominacją zieleni, wyróżniające się także walorami krajobrazowymi i kulturowymi, które można wspólnie określić mianem "Zielonego Prokocimia". Włączono tutaj: zabytkową zabudowę, istniejące parki (historyczne i współczesne), rodzinne ogrody działkowe, tereny sportowe, zieleń osłonową cieków wodnych oraz inne zachowane zwarte skupienia zieleni.

Kompleksy E i F obejmują istniejącą zabudowę, odpowiednio: (E) tereny luźnej zabudowy związanej z sektorem usług publicznych; (F) tereny mieszkaniowe.

Kompleks G obejmuje tereny komunikacyjne.

Kompleks H obejmuje istniejący cmentarz komunalny (poza granicami planu).

Analiza ustaleń projektu planu pozwala określić przygotowany projekt, jako zasadniczo zgodny ze wskazaniem wynikającym z opracowania ekofizjograficznego.

W szczególności realizacja ustaleń projektu planu umożliwi dalsze funkcjonowanie terenów zieleni parkowej, których zachowanie jest ważne zarówno z punktu widzenia prawidłowego funkcjonowania środowiska, jak również z punktu widzenia komfortu życia okolicznych mieszkańców. Rozwój zainwestowania na obszarze objętym opracowaniem dopuszczony jest generalnie z uwzględnieniem istniejących zagrożeń oraz ograniczeń, wyszczególnionych w opracowaniu ekofizjograficznym.



Ryc. 12. Kompleksy funkcjonalno-przestrzenne [10] na tle ortofotomapy wykonanej na podstawie zdjęć lotniczych wykonanych w 2015 r oraz przeznaczeń terenu analizowanego projektu planu.

## 6.7. Ocena skutków wpływu ustaleń projektu MPZP na istniejące formy ochrony przyrody

### Pomniki przyrody

Na obszarze planu nie ma ustanowionych obszarowych form ochrony przyrody ani obszarów wskazywanych do objęcia taką ochroną. W Parku Jerzmanowskich zachował się starodrzew, objęty w części ochroną jako pomniki przyrody (Rozporządzenia Nr 3 Wojewody Krakowskiego z dn. 30. 01. 1997r. w sprawie pomników przyrody na terenie województwa krakowskiego (Dz. Urz. Woj. Krakow. Nr 5, poz.13):

- pięć dębów szypułkowych (*Quercus robur*) o obwodach 528,411, 542, 559,522 cm,
- jesion wyniosły (*Fraxinus excelsior*) o obwodzie 389 cm,
- platan klonolistny (*Platanus acerifolia*) o obwodzie 366 cm.

Lokalizacja poszczególnych pomników przyrody została oznaczona na rysunku projektu planu, a w tekście projektowanego dokumentu przytoczona została forma i podstawa ochrony, a także określono gatunki poszczególnych drzew. Park Jerzmanowskich, na którego terenie znajduje się cenny starodrzew, przeznaczony został pod publicznie dostępny park miejski (*Tereny zieleni urządzonej ZP.1*).

### Ochrona drzew i zieleni

Poza pomnikami przyrody w granicach obszaru opracowania rosną liczne okazałe drzewa, o dużych walorach przyrodniczo-krajobrazowych, w szczególności są to pozostałe dęby w Parku Jerzmanowskich (a także cenne okazy innych gatunków), drzewa tworzące zabytkową aleję Adolfa Dygasińskiego, drzewa w otoczeniu i wzdłuż alei dojazdowej do dawnego folwarku (ul. Żniwna). Dla wielu okazów projekt planu ustala *nakaz zachowania i ochrony drzew wskazanych na rysunku planu* (oznaczone na rysunku planu jako *drzewa wskazane do zachowania i ochrony*).

Poza ochroną pojedynczych okazów projekt planu ustala *nakaz utrzymania, uzupełniania i pielęgnacji oznaczonych na rysunku planu szpalerów i alei drzew (...)*, obejmujący m.in. Aleję Dygasińskiego i ul. Żniwną, wyróżniające się cennym drzewostanem. Ponadto na całym obszarze planu obowiązuje ustalenie: *podczas realizacji zagospodarowania terenów obowiązuje maksymalnie możliwa ochrona zieleni istniejącej, szczególnie poprzez jej zachowanie i uwzględnienie w projekcie zagospodarowania terenu*.

Niezależnie od zapisów projektu planu występujące w obszarze opracowania drzewa chronione są na podstawie przepisów ogólnych. Prawo w zakresie ochrony przyrody reguluje m.in. kwestię ich usuwania, w tym, w jakich przypadkach wymagane jest uzyskanie odpowiednich decyzji administracyjnych. Wg zmienionej w styczniu 2017 r. ustawy o ochronie przyrody decyzja taka nie jest wymagana w odniesieniu do drzew na działkach prywatnych usuwanych w celu niezwiązanym z prowadzeniem działalności gospodarczej. Pod tym względem wyróżnia się zadrzewiony teren sąsiadujący od północy z Parkiem Lilli Wenedy, gdzie dominuje własność osób fizycznych. Projekt planu wyznacza tu Teren zieleni urządzonej ZP.7 o podstawowym przeznaczeniu pod zielenią towarzyszącą obiektom budowlanym, z zakazem lokalizacji budynków i minimalnym wskaźnikiem terenu biologicznie czynnego 80% – pośrednio zapisy te mogą ograniczyć ryzyko wykarczowania terenu, aczkolwiek w czasie wizji terenowej w marcu 2017 r. zaobserwowano niedawne usunięcie drzew i krzewów z części tego terenu.

## Ochrona gatunkowa

Na obszarze opracowania występują liczne chronione gatunki zwierząt (rozdz. 2.1.6. *Świat zwierząt*), nie stwierdzono natomiast dziko występujących chronionych gatunków roślin (rozdz. 2.1.5. *Szata roślinna*). Przepisy dotyczące ochrony gatunkowej wprowadzają odpowiednie zakazy, a także sposoby ochrony gatunkowej. Możliwe jest uzyskanie odstąpienia od niektórych zakazów, co również jest określone w rozporządzeniach w sprawie ochrony gatunkowej.

Tereny stanowiące najistotniejsze siedliska chronionych gatunków zwierząt w obszarze opracowania to Park Jerzmanowskich ze starodrzewem, Park Lilli Wenedy z podmokłościami i oczkami wodnymi, oraz drzewostany na siedliskach łągów wzdłuż doliny Drwinki oraz w północnej części Parku Lilli Wenedy. Na obszarach tych w projekcie planu wyznaczono ogólnie tereny zieleni urządzonej (ZP.1-ZP.2 o podstawowym przeznaczeniu pod publicznie dostępne parki miejskie, ZP.3-ZP.5 o podstawowym przeznaczeniu pod zielen stanowiącą obudowę biologiczną potoku Drwinka, ZP.7 o podstawowym przeznaczeniu pod zielen urządzoną towarzyszącą obiektom budowlanym) oraz Teren wód powierzchniowych śródlądowych WS.1 obejmujący potok Drwinke wraz z obudową biologiczną. Za wyjątkiem jednego obiektu sanitarnego i małej gastronomii w terenach ZP.1-ZP.2, w terenach tych wprowadzono zakaz lokalizacji budynków (por. Tab. 1), minimalny wskaźnik terenu biologicznie czynnego kształtuje się od 80% do 95%. Ponadto w terenie ZP.2 (Park Lilli Wenedy) wprowadzono *nakaz utrzymania urządzonych zbiorników wodnych*, a w całym obszarze opracowania *obowiązuje nakaz stosowania rozwiązań technicznych gwarantujących zachowanie odpowiednich przejść i przepustów, mających na celu umożliwienie swobodnej migracji zwierząt*. Ogólnie ustalenia projektu planu sprzyjają ochronie i zachowaniu walorów przyrodniczych. Niemniej jednak w wyniku realizacji dopuszczonych form zagospodarowania może dojść do modyfikacji warunków siedliskowych lub zmniejszenia ich powierzchni.

## 7. Ocena wpływu ustaleń planu na środowisko przyrodnicze terenów przyległych

Z uwagi na ustalenia projektu planu oraz zagospodarowanie jego otoczenia nie przewiduje się znaczących oddziaływań na tereny przyległe. Ustalenia projektu planu chronią przed zabudową kubaturową zdecydowaną większość terenów zielonych, w tym najcenniejsze przyrodniczo parki: Jerzmanowskich i Lilli Wenedy oraz dolinę Drwinki z towarzyszącą roślinnością. W zakresie powiązań przyrodniczych zachowany został również teren zielony pomiędzy istniejącą zabudową mieszkaniową wielorodzinną, a boiskiem „Orlik” we wschodniej części obszaru opracowania – poza granicą opracowania kontynuują się tam tereny zieleni (zielen nieurzadzona). Bez zmian pozostanie utrudnione połączenie z terenami położonymi na południe (lokalny korytarz ekologiczny Drwinki), gdzie trudną do pokonania barierę (zwłaszcza dla zwierząt lądowych) stanowi korytarz drogowy ul. Wielickiej z jednym przepustem. W zakresie zainwestowania możliwa jest zabudowa niewielu terenów, przede wszystkim w ramach uzupełnienia istniejącej zabudowy – poza granicami obszaru opracowania w tych rejonach zagospodarowanie ma podobny charakter, a więc nie przewiduje się znaczących konfliktów przestrzennych ani funkcjonalnych.

## 8. Rozwiązania związane mające na celu zapobieganie, ograniczanie lub kompensację przyrodniczą negatywnych oddziaływań na środowisko, mogących być rezultatem realizacji projektowanego dokumentu, w szczególności na cele i przedmiot ochrony obszaru Natura 2000 oraz integralność tego obszaru

Niniejsze opracowanie wykonywane było praktycznie równolegle z ocenianym dokumentem i dlatego ewentualne zmiany lub korekty zapisów i rozwiązań wprowadzane były na bieżąco. Projekt planu nie zawiera ustaleń w istotny, negatywny sposób oddziałujących na środowisko, nie mniej może powodować negatywne oddziaływania zidentyfikowane w pkt. 6.4. Są to głównie oddziaływania związane z wprowadzaniem nowej zabudowy oraz jej wykorzystaniem.

Prognozowane straty w środowisku (ocena negatywna) wynikające z rozwoju zabudowy będą równoważone zyskami (ocena pozytywna). Negatywne skutki realizacji projektu planu niwelowane będą również poprzez uwzględnienie zapisów oraz rozwiązań funkcjonalno-przestrzennych określonych w projekcie planu przytoczonych poniżej, jak również przedstawionych w pozostałej części niniejszego opracowania.

Tab. 6. Rozwiązania mające na celu zapobieganie, ograniczanie lub kompensację przyrodniczą negatywnych oddziaływań na środowisko

<b>Przewidywane negatywne skutki realizacji projektu planu</b>	<b>Rozwiązania mające na celu zapobieganie negatywnych oddziaływań na środowisko</b>	<b>Rozwiązania mające na celu ograniczanie negatywnych oddziaływań na środowisko (UWZGLĘDNIONE W PROJEKCIE PLANU)</b>	<b>Przykładowe rozwiązania mające na celu kompensację przyrodniczą negatywnych oddziaływań na środowisko</b>
ograniczenie powierzchni biologicznie czynnej	zachowanie terenów zieleni oraz terenów wód	zachowanie licznych terenów zieleni, w tym w szczególności zieleni parkowej oraz terenów wód ze szczególnym uwzględnieniem cennych egzemplarzy drzew	nasadzenia kompensacyjne, pielęgnacja terenów zieleni, zapobieganie dewastacjom
redukcja miejsc sprzyjających bytowaniu zwierząt	zachowanie istniejących terenów zieleni oraz terenów wód	zachowanie licznych terenów zieleni oraz terenów wód	rozmieszczanie budek lęgowych, poidel i karmników dla zwierząt
zasklepienie gleb	wykluczenie dalszej zabudowy obszaru	zachowanie terenów zieleni, relatywnie wysoki wskaźnik powierzchni biologicznie czynnej w terenach przeznaczonych do zainwestowania	kultywacja gleb w terenach niezabudowanych

wzrost oddziaływania akustycznego	wykluczenie dalszej zabudowy obszaru w tym budowy nowych dróg, wykluczenie możliwości realizacji imprez sportowych	utrzymanie istniejących szpalerów drzew, w szczególności zlokalizowanych wzdłuż terenów komunikacji	budowa ekranów akustycznych, stosowanie zabezpieczeń akustycznych na instalacje wentylacyjne i klimatyzacyjne oraz agregaty chłodnicze
uciążliwości związane z prowadzeniem robót budowlanych – (emisja spalin, pylenie, wibracje)	wykluczenie dalszej zabudowy obszaru	ograniczenie możliwości nowych inwestycji na części obszaru	zastosowanie odpowiednich rozwiązań technologicznych w trakcie prac budowlanych

Reasumując powyższe, aby zapobiec wystąpieniu zidentyfikowanych możliwych niekorzystnych oddziaływań na środowisko należałoby całkowicie zaniechać jakichkolwiek działań inwestycyjnych w obszarze (wariant „0”). Jednakże taki scenariusz jest praktycznie niemożliwy z uwagi na ryzyko rozwoju zabudowy w oparciu o indywidualne decyzje o warunkach zabudowy i zagospodarowania terenu, co stanowi ryzyko rozwoju nadmiernej intensywnej i chaotycznej zabudowy, nieuwzględniającej przynajmniej w sposób dostateczny wartości środowiska, również w kontekście potrzeb mieszkańców. W projekcie planu, mając na uwadze nieuchronną możliwość wystąpienia niekorzystnych skutków, zastosowano rozwiązania mające na celu ich ograniczenie.

Niezależnie od tego, w celu ograniczenia niekorzystnych oddziaływań na środowisko proponowano rozważenie ograniczenia możliwości lokalizacji terenowych urządzeń sportowych i rekreacyjnych, w szczególności wyłączenie takiej możliwości w zabytkowej części Parku Jerzmanowskich oraz w terenach podmokłych w Parku Lilli Wenedy i w terenie ZP.7, co zostało częściowo uwzględnione w projekcie planu (edycja do ponownego opiniowania i uzgodnień, kwiecień 2017) poprzez wprowadzenie w terenach Parków nieprzekraczalnych linii lokalizacyjnych (teren ZP.7 pozostał bez zmian). Ponadto proponowano umieszczenie w katalogu „*drzewa wskazane do ochrony i zachowania*” pozostałych cennych okazów (m.in. na podstawie opracowania *Inwentaryzacja, gospodarka drzewostanem oraz dendrochronologia roślinności* [41]), w tym również zlokalizowanych w granicach terenu US.1, a będących częścią starodrzewu dawnego parku, co również zostało uwzględnione w projekcie planu (edycja do ponownego opiniowania i uzgodnień, kwiecień 2017).

Działania kompensacyjne są pożądane ale ich realizacja zasadniczo wykracza poza materię planistyczną. Dla przedsięwzięć z katalogu „*przedsięwzięć mogących znacząco oddziaływać na środowisko*” dopuszczonych w projekcie planu, w przypadku zidentyfikowania negatywnych oddziaływań konkretnych rozwiązań, działania kompensacyjne określone powinny być w decyzjach o środowiskowych uwarunkowaniach realizacji poszczególnych inwestycji.

W granicach projektu planu nie występują obszary Natura 2000. Najbliżej omawianego terenu (w odległości ok. 4 km na północny-wschód) położony jest obszar Łąki Nowohuckie PLH120069. Natomiast w odległości ok 7 km na zachód od omawianego terenu znajduje się jedna z enklaw Dębnicko-Tynieckiego Obszaru Łąkowego PLH120065. Wskutek realizacji ustaleń planu nie identyfikuje się znacząco negatywnych oddziaływań na cele ochrony obszarów Natura 2000, dlatego też nie określa się rozwiązań zapobiegających,



ograniczających oraz mających na celu kompensację przyrodniczą na cele oraz przedmiot ochrony obszarów Natura 2000.

## 9. Rozwiązania alternatywne do rozwiązań zawartych w projektowanym dokumencie w odniesieniu do obszaru Natura 2000

W odniesieniu do obszarów Natura 2000 biorąc pod uwagę cele i geograficzny zasięg dokumentu oraz cele i przedmiot ochrony najbliższych obszarów Natura 2000 oraz integralności tych obszarów, w niniejszej prognozie nie określa się rozwiązań alternatywnych do rozwiązań zawartych w projektowanym dokumencie.

## 10. Propozycje dotyczące przewidywanych metod analizy skutków realizacji postanowień projektowanego dokumentu

Biorąc pod uwagę podstawowe cele sporządzanego planu, specyfikę, odporność i stan środowiska przyrodniczego obszaru opracowania oraz możliwy wpływ ustaleń planu na komponenty środowiska, proponuje się objąć analizą skutków realizacji postanowień planu, a później monitoringiem określonym w art. 55 ust. 3 pkt. 5 Ustawy z dnia 3 października 2008 r. o udostępnianiu informacji o środowisku i jego ochronie, udziale społeczeństwa w ochronie środowiska oraz o ocenach oddziaływania na środowisko, następujące komponenty środowiska, wymienione w tabeli poniżej:

Tab. 7. Proponowany zakres i metody analizy wpływu ustaleń planu na komponenty środowiska.

przedmiot analiz /komponent środowiska	metoda/źródła informacji	częstotliwość	uwagi
klimat akustyczny	wykorzystanie mapy akustycznej sporządzanej w cyklu 5-cio letnim	co 5 lat	–
powierzchnia terenu biologicznie czynnego	mapy pokrycia terenu na podstawie zdjęć lotniczych i satelitarnych	co 5 lat	stan wyjściowy - inwentaryzacja urbanistyczna na potrzeby opracowywania planu miejscowego, opracowanie ekofizjograficzne

## 11. Informacja o możliwym transgranicznym oddziaływaniu na środowisko

Nie prognozuje się możliwości występowania oddziaływań transgranicznych.

## 12. Wnioski

1. Obszar objęty projektem planu „Prokocim-Obszar Parkowy” zajmujący powierzchnię 56,3 ha, położony jest w południowej części Krakowa, w Dzielnicy XII Prokocim-Bieżanów.
2. Obszar opracowania obejmuje zarówno tereny zainwestowane, przekształcone antropogenicznie, jak i tereny zielone. Częściowo zajęty jest przez zabudowę jedno i wielorodzinną, częściowo przez zabudowę usługową. Zabudowaniom towarzyszy zieleń. W granicach planu położone są dwa parki: Park A i E. Jerzmanowskich oraz Lilli Wenedy, a także ogródki działkowe.
3. Celem planu jest: określenie zasad prawidłowego kształtowania przestrzeni w obrębie terenów przeznaczonych pod powstanie parków miejskich, obejmujących teren dawnego zespołu pałacowego i terenów sportu, a także wyznaczenie nowych terenów, w celu rozwoju systemu zieleni miejskiej oraz określenie zasad kontynuacji i rozwoju funkcji mieszkaniowej w sąsiedztwie obszarów cennych przyrodniczo.
4. W obrębie granic obszaru występują obiekty zabytkowe wpisane do rejestru zabytków oraz ujęte w gminnej ewidencji zabytków.
5. W obszarze opracowania znajduje się 7 pomników przyrody.
6. W istniejących oczkach wodnych na obszarze Parku Lilli Wenedy stwierdzono występowanie kilku gatunków płazów wymienionych w Rozporządzeniu Ministra Środowiska z dnia 6 października 2014 r. w sprawie ochrony gatunkowej zwierząt.
7. W obrębie granic planu znajdują się tereny zagrożone ruchami masowymi ziemi oraz występowania osuwisk (wg rejestru terenów zagrożonych ruchami masowymi ziemi oraz terenów na których występują te ruchy).
8. Cały obszar planu znajduje się w granicach udokumentowanego Głównego Zbiornika Wód Podziemnych nr 451- Subzbiornik Bogucice.
9. Północno – wschodnia część planu została objęta oznaczoną na rysunku planu strefą nadzoru archeologicznego.
10. Do najistotniejszych źródeł oddziaływań akustycznych w obszarze opracowania należy hałas komunikacyjny, którego źródłem jest ruch samochodowy oraz tramwajowy. Największe oddziaływanie hałasu drogowego generują ulice ograniczające obszar opracowania – ul. Wielicka oraz w mniejszym stopniu ul. Bieżanowska.
11. W ustaleniach szczegółowych planu zawarto zapisy mające na celu ochronę obiektów zabytkowych.
12. Park Jerzmanowskich, na którego terenie znajduje się cenny **starodrzew** (m.in. pomniki przyrody), przeznaczony został pod publicznie dostępny park miejski - teren ZP.1.
13. Projekt planu nakazuje zachowanie i ochronę drzew wskazanych na rysunku planu (oznaczone na rysunku planu jako drzewa wskazane do zachowania i ochrony). Poza ochroną pojedynczych okazów projekt planu ustala nakaz utrzymania, uzupełniania

- i pielęgnacji oznaczonych na rysunku planu szpalerów i alei drzew (oznaczone na rysunku planu jako istniejące i projektowane szpalery i aleje drzew), obejmujących m.in. Aleję Dygasińskiego i ul. Żniwną, wyróżniające się cennym drzewostanem.
14. W celu ochrony siedlisk chronionych gatunków zwierząt w terenie ZP.2 wprowadzono nakaz utrzymania urządzonych zbiorników wodnych oraz ustalono minimalny wskaźnik terenu biologicznie czynnego 80%.
  15. Projekt miejscowego planu zagospodarowania przestrzennego zakłada dogęszczanie już istniejącej zabudowy zabudową mieszkaniową, mieszkaniowo-usługową oraz usługową.
  16. Realizacja ustaleń planu nie pozostanie bez wpływu na środowisko przyrodnicze. Istotne zmiany wynikające z ewentualnej realizacji ustaleń projektowanego dokumentu dotyczyć będą głównie terenów U.1, U.4, MN/MWn, MWn/U. Skutkiem realizacji może być przede wszystkim: powstanie nowej zabudowy oraz powierzchni utwardzonych, likwidacja istniejącej szaty roślinnej lub przekształcenie w kierunku zieleni urządzonej, czy grodzenie działek i tym samym zmniejszenie ilości terenów otwartych pozostających w swobodnych relacjach przyrodniczych z terenami niezainwestowanymi.
  17. W obrębie osuwisk generalnie wyznaczony został teren wód powierzchniowych śródlądowych WS.1, obejmujący potok Drwinę wraz z obudowa biologiczną, oraz tereny zieleni urządzonej ZP.3, ZP.4, ZP.5. W ustaleniach planu zakazuje się lokalizacji budynków. W terenie ZP.4 zlokalizowany jest obiekt budowlany, uszkodzony w wyniku zejścia osuwiska. Dopuszcza się możliwość jego odbudowy z zachowaniem odpowiednich warunków.
  18. W terenie US.1 dopuszcza się oświetlenie terenu w formie masztów/ słupów o maksymalnej wysokości 15 m. Realizacja takiego zapisu może negatywnie oddziaływać na bytujące zwierzęta, a także na mieszkańców pobliskich zabudowań.
  19. Krótkotrwałe, wzmożone oddziaływania akustyczne będą mogły wystąpić w związku z możliwością organizacji imprez masowych w terenie US.1.
  20. Dopuszcza się realizację miejsc parkingowych jako parkingów podziemnych w terenach: MW.1, MN/MWn.1-MN/MWn.8, MWn/U.1 – MWn/U.3, U.1 oraz realizację garaży wielopoziomowych i parkingów wielopoziomowych w terenie KU.1.
  21. Możliwe wybudowanie wieży o wysokości 55 m na kościele p.w. Matki Boskiej Dobrej Rady w terenie Ui.1, może przyczynić się do powstania wyraźnej dominanty w terenie.
  22. Analiza ustaleń projektu planu pozwala określić przygotowany projekt, jako zasadniczo zgodny ze wskazaniami wynikającymi z opracowania ekofizjograficznego. Rozwój zainwestowania na obszarze objętym opracowaniem dopuszczony jest generalnie z uwzględnieniem istniejących zagrożeń oraz ograniczeń, wyszczególnionych w opracowaniu ekofizjograficznym.

### 13. Streszczenie w języku niespecjalistycznym

Prognoza oddziaływania na środowisko miejscowego planu zagospodarowania przestrzennego obszaru „Prokocim – Obszar Parkowy” ma na celu identyfikację i przedstawienie możliwych zmian w przestrzeni i środowisku obszaru, jakie mogą nastąpić na skutek realizacji ustaleń planu. W prognozie wskazuje się negatywne i pozytywne dla środowiska skutki wprowadzenia w życie ustaleń planu oraz ewentualne zagrożenia i konflikty mogące wystąpić w przyszłości. Zawartość dokumentu prognozy określa ustawa *O udostępnianiu informacji o środowisku i jego ochronie, udziale społeczeństwa w ochronie środowiska oraz o ocenach oddziaływania na środowisko* (t.j. Dz.U.2016.353 z dnia 2016.03.16) (art. 51 ust. 2). Zgodnie z wymogami przywołanej ustawy, zakres niniejszej prognozy oraz stopień szczegółowości informacji został uzgodniony z właściwymi organami: Państwowym Powiatowym Inspektorem Sanitarnym oraz Regionalnym Dyrektorem Ochrony Środowiska. W dokumencie prognozy zawarto kolejno: określenie aktualnego stanu środowiska oraz jego zasobów i wartości, przedstawienie zapisów projektu planu, a także ich powiązanie z dokumentami zawierającymi cele ochrony środowiska, analizę ustaleń projektu planu, identyfikację, charakterystykę i ocenę oddziaływań i zmian w środowisku, jakie mogą wystąpić na skutek realizacji ustaleń planu.

Projekt planu został sporządzony zgodnie z ustawą Ustawa z dnia 27 marca 2003 r. *o planowaniu i zagospodarowaniu przestrzennym* (t.j. Dz. U. z 2016 r., poz. 778 z późn. zm.), z uwzględnieniem przepisów odrębnych. Zawiera kolejno: przepisy ogólne, ustalenia obowiązujące na całym obszarze planu (w tym zasady ochrony i kształtowania ładu przestrzennego, zasady zagospodarowania terenów, zasady ochrony środowiska i przyrody, oraz ochrony i kształtowania krajobrazu, zasady ochrony dziedzictwa kulturowego i zabytków, w tym krajobrazów kulturowych, oraz dóbr kultury współczesnej, wymagania wynikające z potrzeb kształtowania przestrzeni publicznych, szczegółowe zasady i warunki scalania i podziału nieruchomości, ustalenia dotyczące infrastruktury i komunikacji) oraz ustalenia szczegółowe dotyczące przeznaczenia poszczególnych terenów i zasad ich zagospodarowania.

Obszar objęty projektem planu zajmuje powierzchnię 56,31 ha. W terenie można wydzielić trzy typy obszarów: zachodnia część obszaru wraz z zabytkami wpisanymi do rejestru i ujętymi w gminnej ewidencji zabytków, środkowa i wschodnia część zajęta jest przez parki: A. i E. Jerzmanowskich oraz Lilli Wenedy, a także środkowa część, gdzie znajduje się zabudowa mieszkaniowa. W obrębie granic planu zlokalizowane są zabytki wpisane do rejestru oraz ujęte w gminnej ewidencji zabytków. W celu ochrony zabytkowych obiektów projekt planu ustala szczegółowe zapisy dotyczące zachowania i ich ochrony. Ponadto wyznaczona została także strefa ochrony konserwatorskiej obejmująca dawny folwark dworski.

Celem miejscowego planu zagospodarowania przestrzennego „Prokocim – Obszar Parkowy” jest: określenie zasad prawidłowego kształtowania przestrzeni w obrębie terenów przeznaczonych pod powstanie parków miejskich, obejmujących teren dawnego zespołu pałacowego i terenów sportu, a także wyznaczenie nowych terenów, w celu rozwoju systemu zieleni miejskiej; kontynuacji i rozwoju funkcji mieszkaniowej w sąsiedztwie obszarów cennych przyrodniczo.

Na potrzeby projektu planu sporządzone zostało opracowanie ekofizjograficzne charakteryzujące środowisko obszaru. W niniejszej Prognozie zostało szeroko przytoczone w części wstępnej w rozdziałach pt. Stan i funkcjonowanie środowiska, Uwarunkowania

ekofizjograficzne, a także jako przywołanie w rozdziale dotyczącym oceny zgodności ustaleń projektu planu z uwarunkowaniami ekofizjograficznymi.

W obszarze objętym sporządzanym planem występuje stosunkowo dużo zieleni. Plan chroni roślinność przede wszystkim poprzez przeznaczenie znacznej części terenu pod zieleni urządzonej o różnym charakterze (ZP), tereny wód śródlądowych (WS) oraz ogrody działkowe (ZD) z wysokimi wskaźnikami powierzchni biologicznie czynnej (80-95%). Równocześnie projekt wskazuje na rysunku planu istniejące i projektowane szpalery i aleje drzew oraz wyznacza drzewa do zachowania i ochrony. Możliwości zainwestowania w terenach zielonych są ograniczone, m.in. obowiązuje w tych terenach (z niewielkimi wyjątkami) zakaz lokalizacji budynków oraz zakaz lokalizacji miejsc parkingowych.

Przeznaczenia terenów na znacznej części powierzchni projektu planu odpowiadają obecnemu zagospodarowaniu – są przede wszystkim tereny zieleni urządzonej (ZP), tereny zabudowy mieszkaniowej jednorodzinnej i wielorodzinnej, tereny zabudowy usługowej (U), tereny sportu i rekreacji (US), teren ogródków działkowych (ZD), teren obejmujący potok Drwinka (WS), a także tereny komunikacji.

Bez znaczących zmian w zagospodarowaniu pozostanie teren zabudowy usługowej istniejącej Ui.1, gdzie znacznie ograniczona jest możliwość lokalizacji nowych budynków. Jednakże możliwa będzie tu budowa wieży kościoła osiągająca 55 m, może przyczynić się to do powstania wyraźnej dominanty w obszarze. W terenie zabudowy mieszkaniowej wielorodzinnej istniejącej MWi.1-MWi.2, zakazuje się lokalizacji nowych budynków, co wpłynie na brak istotnych przekształceń w ich obrębie. Znaczących zmian w zagospodarowaniu, a tym samym w środowisku, nie przewiduje się również w terenie ogrodów działkowych ZD.1, którego przeznaczenie w projekcie planu jest zgodne z obecnym użytkowaniem, aczkolwiek nie jest wykluczone m.in. powstanie nowych lub rozbudowa istniejących altan. Znaczących zmian nie przewiduje się także w terenach obsługi i urządzeń komunikacyjnych KU.1-KU.3. Tereny przeznaczone są pod parkingi dla samochodów osobowych, co jest zgodne z obecnym stanem zagospodarowania. Niewielkie zmiany mogą nastąpić w terenach zieleni urządzonej lub zabudowy usługowej ZP/U.1-ZP/U.2 (zespół pałacowo – parkowy w Prokocimiu). Są to obszary z zabytkowymi obiektami, dla których ustala się szereg zapisów umożliwiających ich zachowanie i właściwe wykorzystanie. Wysoki wskaźnik terenu biologicznie czynnego: 80% oraz ustalenie nieprzekraczalnych linii zabudowy mają na celu ograniczenie zainwestowania tych terenów.

Najbardziej znaczące przemiany identyfikuje się w terenach dotychczas niezabudowanych, w których możliwy jest rozwój zabudowy kubaturowej (w tym z możliwością realizacji parkingów podziemnych w terenach: MN/MWn, MWn/U, U.1), w granicach których znajdują się jeszcze relatywnie duże niezabudowane powierzchnie. Istotne zmiany mogą zajść również w terenie KU.1 Teren obsługi i urządzeń komunikacyjnych, obejmującym pętlę tramwajową, a w którym może powstać parking/garaż wielopoziomowy o wysokości do 16 m, minimalny wskaźnik terenu biologicznie czynnego ustalono tu na poziomie 10%. Ponadto niewielkie powierzchnie mogą zostać całkowicie przekształcone w ramach realizacji nowych odcinków dróg – KDD.2 i fragmentarycznie KDD.4 oraz KDD.9. Na Park Jerzmanowskich i faunę go zasiedlającą może niekorzystnie oddziaływać nadmierne oświetlenie wynikające z lokalizacji słupów oświetleniowych w terenie US.1.

W zakresie hałasu nie przewiduje się powstania nowych terenów komunikacji, które mogą generować znaczący hałas – wyznaczone w projekcie planu tereny komunikacji zasadniczo pokrywają się z drogami istniejącymi, aczkolwiek znaczące nasilenie hałasu komunikacyjnego może nastąpić w wyniku realizacji połączenia (KDD.9) pomiędzy ul.

Górników, a ul. Wielicką. Odnośnie terenów generujących ruch w projekcie planu wyznacza się tereny obsługi i urządzeń komunikacyjnych, o podstawowym przeznaczeniu pod parkingi samochodów osobowych (KU.1-KU. 5), jednakże nie przewiduje się, aby ich funkcjonowanie w znaczący sposób zwiększyło oddziaływanie akustyczne. Ponadto krótkotrwałe wzmożone oddziaływania akustyczne będą mogły wystąpić w związku z możliwością organizacji imprez masowych w terenie US.1.

W obrębie granic opracowania występują obszary osuwiskowe oraz zagrożone ruchami masowymi. Teren ten przeznaczony został przede wszystkim pod teren wód powierzchniowych śródlądowych WS.1, obejmujący potok Drwinkę wraz z obudową biologiczną oraz wyznaczone zostały tereny zieleni urządzonej ZP.3, ZP.4, ZP.5, o podstawowym przeznaczeniu pod zielen stanowiącą obudowę biologiczną potoku Drwinka. W tych terenach ustalono zakaz lokalizacji obiektów budowlanych (z pewnymi wyłączeniami).

W granicach obszaru opracowania przepływa potok Drwinka, od którego zagrożenie powodziowe (Q 1%) zostało zasygnalizowane w opracowaniu „*Koncepcja odwodnienia i poprawy bezpieczeństwa powodziowego miasta Krakowa*” [18]. Zagrożenie zasadniczo dotyczy terenów położonych bezpośrednio przy cieku. W sąsiedztwie ul. Wielickiej woda występuje z koryta na tereny przyległe, w szczególności teren parku – projekt planu nie dopuszcza, w tym terenie lokalizacji budynków (za wyjątkiem jednego obiektu sanitarnego i małej gastronomii). Ponadto na całym obszarze planu dopuszcza się lokalizację urządzeń wodnych niezbędnych dla realizacji zadań związanych z ochroną przeciwpowodziową. Omawiany obszar odznacza się także płytkim występowaniem wód gruntowych i w najniższych miejscach jest zagrożony podtopieniami.

Pozytywnym i jednocześnie najważniejszym aspektem przyjętych rozwiązań jest zabezpieczenie przed zabudową kubaturową (z wyjątkiem obiektu o funkcji sanitarnej i/lub gastronomicznej) najcenniejszych terenów zieleni oraz umożliwienie ich dalszego ogólnodostępnego wykorzystania.