



**GARD - Pracownia Urbanistyczno - Architektoniczna - mgr inż. arch. Anna Woźnicka**  
siedziba: ul. Traktorowa 43/2, 91-117 Łódź; pracownia: ul. Wólczańska 55/59, pok.1003-1006, 90-608 Łódź  
NIP 947-106-73-33; tel. 426559336, 509959368, 508655541; www.gard.pl; biurogard@gmail.com

**PROJEKT MIEJSCOWEGO PLANU  
ZAGOSPODAROWANIA PRZESTRZENNEGO  
OBSZARU „PRĄDNIK CZERWONY-WSCHÓD”**

**PROGNOZA ODDZIAŁYWANIA NA ŚRODOWISKO**

Edycja wyłożona do publicznego wglądu w dniach  
od 16 października 2017r. do 14 listopada 2017r.

**podstawa opracowania:** *umowa Nr W/I/1833/BP/18/2015 zawarta w dniu 6 maja 2015 r. z Miastem Kraków*

**autor opracowania:** *mgr inż. Monika Pasternak-Wiśniewska*

*mgr inż. arch. Anna Woźnicka - główny projektant planu*  
*Patrycja Piorun-Masłowska - projektant planu*

Łódź, wrzesień 2017 r.

**MIEJSCOWY PLAN ZAGOSPODAROWANIA PRZESTRZENNEGO OBSZARU „PRADNIK CZERWONY - WSCHÓD”  
PROGNOZA ODDZIAŁYWANIA NA ŚRODOWISKO**

**SPIS TREŚCI:**

I.	WSTĘP.....	4.
	1.1. PRZEDMIOT I CELE OPRACOWANIA.....	4.
	1.2. PODSTAWA OPRACOWANIA.....	4.
	1.3. ZAKRES PRZESTRZENNY TERENU OPRACOWANIA.....	5.
	1.4. INFORMACJE O METODACH ZASTOSOWANYCH PRZY SPORZĄDZANIU PROGNOZY .....	7.
	1.5. MATERIAŁY ŹRÓDŁOWE.....	7.
II.	CHARAKTERYSTYKA I OCENA ISTNIEJĄCEGO ZAGOSPODAROWANIA ORAZ ŚRODOWISKA PRZYRODNICZEGO.....	9.
	2.1. ZAGOSPODAROWANIE TERENU OPRACOWANIA.....	9.
	2.2. ISTNIEJĄCY STAN ŚRODOWISKA PRZYRODNICZEGO.....	10.
	2.2.1. RZEŻBA TERENU.....	10.
	2.2.2. BUDOWA GEOLOGICZNA, WARUNKI BUDOWLANE.....	11.
	2.2.3. WODY POWIERZCHNIOWE I PODZIEMNE.....	12.
	2.2.4. SUROWCE MINERALNE.....	14.
	2.2.5. WARUNKI KLIMATYCZNE OGÓLNE.....	14.
	2.2.6. GLEBY.....	15.
	2.2.7. SZATA ROŚLINNA.....	15.
	2.2.8. ŚWIAT ZWIERZĘCY.....	17.
	2.2.9. OBSZARY I OBIEKTY CHRONIONE.....	18.
	2.2.9. OBSZARY CHRONIONE W OTOCZENIU REGIONALNYM TERENU OPRACOWANIA – DO 10 KM <sup>1</sup> .....	18.
III.	ODPORNOŚĆ NA DEGRADACJĘ, ZDOLNOŚĆ DO REGENERACJI.....	19.
	3.1. POWIETRZE ATMOSFERYCZNE I KLIMAT AKUSTYCZNY.....	19.
	3.2. WODY POWIERZCHNIOWE I PODZIEMNE.....	19.
	3.3. GLEBY.....	20.
	3.4. UKSZTAŁTOWANIE TERENU.....	20.
	3.5. SZATA ROŚLINNA.....	20.
	3.6. FAUNA.....	20.
IV.	POTENCJALNE ZMIANY STANU ŚRODOWISKA W PRZYPADKU BRAKU REALIZACJI USTALEŃ PROJEKTOWANEGO MIEJSCOWEGO PLANU ZAGOSPODAROWANIA PRZESTRZENNEGO.....	21.
V.	POWIĄZANIA Z INNYMI DOKUMENTAMI.....	22.
	1.1. USTALENIA STUDIUM UWARUNKOWAŃ I KIERUNKÓW ZAGOSPODAROWANIA PRZESTRZENNEGO MIASTA KRAKOWA .....	22.
	1.2. UWARUNKOWANIA EKOFIZJOGRAFICZNE .....	25.
VI.	USTALENIA WYNIKAJĄCE Z PRZEPISÓW ODRĘBNYCH DOTYCZĄCYCH TERENÓW I OBIEKTÓW CHRONIONYCH .....	31.
VII	OGÓLNA CHARAKTERYSTYKA PRZEDMIOTU I ZAKRESU PROBLEMOWEGO MIEJSCOWEGO PLANU ZAGOSPODAROWANIA PRZESTRZENNEGO.....	31.

**MIEJSCOWY PLAN ZAGOSPODAROWANIA PRZESTRZENNEGO OBSZARU „PRADNIK CZERWONY - WSCHÓD”  
PROGNOZA ODDZIAŁYWANIA NA ŚRODOWISKO**

VIII	CELE OCHRONY ŚRODOWISKA USTANOWIONE NA SZCZEBLU MIĘDZYNARODOWYM, WSPÓLNOTOWYM I KRAJOWYM ISTOTNE Z PUNKTU WIDZENIA PROJEKTOWANEGO DOKUMENTU, ORAZ SPOSOBY, W JAKICH TE CELE I INNE PROBLEMY ŚRODOWISKA ZOSTAŁY UWZGLĘDNIONE PODCZAS OPRACOWANIA DOKUMENTU.....	38.
IX	OCENA USTALEŃ PROJEKTU PLANU.....	43.
	9.1 PRZEWIDYWANE ODDZIAŁYWANIA, NA ŚRODOWISKO BĘDĄCE SKUTKIEM USTALEŃ MIEJSCOWEGO PLANU ZAGOSPODAROWANIA PRZESTRZENNEGO.....	44.
	9.2 WPŁYW REALIZACJI USTALEŃ PROJEKTU MIEJSCOWEGO PLANU ZAGOSPODAROWANIA NA POSZCZEGÓLNE ELEMENTY ŚRODOWISKA, KRAJOBRAZ, ZDROWIE LUDNOŚCI, ZABYTKI ORAZ DOBRA MATERIALNE.....	51.
	9.2.1. POWIERZCHNIA ZIEM I GLEBY.....	51.
	9.2.2. WODY POWIERZCHNIOWE I PODZIEMNE.....	52.
	9.2.3. RÓŻNORODNOŚĆ BIOLOGICZNA.....	52.
	9.2.4. KRAJOBRAZ.....	54.
	9.2.5. OBSZARY EUROPEJSKIEJ SIECI EKOLOGICZNEJ NATURA 2000.....	54.
	9.2.6. INNE FORMY OCHRONY PRZYRODY.....	55.
	9.2.7. ZASOBY NATURALNE.....	55.
	9.2.8. WARUNKI KLIMATYCZNE.....	55.
	9.2.9. ZDROWIE LUDZI.....	55.
	9.2.10 DOBRA MATERIALNE.....	58.
	9.2.11 DOBRA KULTURY.....	58.
	9.3 OCENA ZGODNOŚCI Z UWARUNKOWANIAMI EKOFIZJOGRAFICZNYMI.....	58.
	9.4 OCENA SKUTKÓW WPŁYWU USTALEŃ PROJEKTU MIEJSCOWEGO PLANU ZAGOSPODAROWANIA PRZESTRZENNEGO NA TERENY PRZYLEGŁE DO TERENUOPRACOWANIA.....	58.
X	ROZWIĄZANIA MAJĄCE NA CELU ZAPOBIEGANIE, OGRANICZANIE LUB KOMPENSACJĘ PRZYRODNICZĄ NEGATYWNYCH ODDZIAŁYWAŃ NA ŚRODOWISKO, MOGĄCYCH BYĆ REZULTATEM REALIZACJI PROJEKTOWANEGO DOKUMENTU.....	58.
XI	PROPOZYCJE DOTYCZĄCE PRZEWIDYWANYCH METOD ANALIZY SKUTKÓW REALIZACJI POSTANOWIEŃ PROJEKTOWANEGO DOKUMENTU ORAZ CZĘSTOTLIWOŚĆ JEJ PRZEPROWADZANIA.....	59.
XII	INFORMACJE O MOŻLIWYM TRANSGRANICZNYM ODDZIAŁYWANIU.....	60.
XIII	ROZWIĄZANIA ALTERNATYWNE.....	60.
XIV	STRESZCZENIE SPORZĄDZONE W JĘZYKU NIESPECJALISTYCZNYM.....	60.

## I. WSTĘP

### 1.1. PRZEDMIOT I CELE OPRACOWANIA

Przedmiotem opracowania jest prognoza oddziaływania na środowisko przyrodnicze i zdrowie ludności ustaleń projektu Miejscowego planu zagospodarowania przestrzennego obszaru „Prądnik Czerwony - Wschód”.

Celem prognozy jest identyfikacja i ocena potencjalnych skutków w środowisku, jakie mogą mieć miejsce w przypadku realizacji ustaleń projektu planu, a także propozycja rozwiązań alternatywnych oraz takich, które zminimalizują ewentualne skutki negatywne.

Plan dla obszaru „Prądnik Czerwony - Wschód” ma na celu:

1. rehabilitację zabudowy blokowej najstarszych jednostek mieszkaniowych, poprzez:
  - zrównoważony rozwój inwestycyjny,
  - poprawę standardów przestrzennych w zakresie wskaźników urbanistycznych,
  - stworzenie możliwości lokalizacji nowej infrastruktury społecznej,
  - poprawę jakości życia mieszkańców,
  - utrzymanie i rozwinięcie istniejącej zabudowy mieszkaniowej i usługowej, jako dominującej;
2. ochronę terenów zieleni położonych wzdłuż potoku Sudół, terenów położonych w północnej części obszaru oraz zieleni międzyblokowej;
3. kształtowanie przestrzeni publicznych w oparciu o wysokie standardy estetyczne, w tym realizacji obiektów usługowych o wysokim standardzie architektury, rozwój wyposażenia tych przestrzeni m.in. w obiekty małej architektury;
4. rozwiązanie problemów związanych z parkowaniem.

Prognoza nie jest dokumentem rozstrzygającym o słuszności realizacji zamierzeń inwestycyjnych przewidzianych nowymi ustaleniami planu, a jedynie przedstawia prawdopodobne skutki, jakie niesie za sobą realizacja ustaleń planu na środowisko.

### 1.2. PODSTAWA OPRACOWANIA

Prognozę oddziaływania na środowisko przyrodnicze ustaleń Miejscowego planu zagospodarowania przestrzennego obszaru „Prądnik Czerwony - Wschód” sporządzono na podstawie następujących aktów prawnych:

Podstawę prawną sporządzonej prognozy stanowią:

1. Ustawa z dnia 27 marca 2003 r. o planowaniu i zagospodarowaniu przestrzennym ((tekst jedn. . Dz.U. z 2017 poz.1073.);
2. Ustawa z dnia 27 kwietnia 2001 r. prawo ochrony środowiska (Dz. U z 2017 r. poz. 519.),
3. Ustawa z dnia 3 października 2008 r. o udostępnianiu informacji o środowisku i jego ochronie, udziale społeczeństwa w ochronie środowiska oraz o ocenach oddziaływania na środowisko (tekst jedn. (tekst jedn. Dz.U. z 2016 poz. 353 z późn. zm);

**MIEJSCOWY PLAN ZAGOSPODAROWANIA PRZESTRZENNEGO OBSZARU „PRĄDNIK CZERWONY - WSCHÓD”  
PROGNOZA ODDZIAŁYWANIA NA ŚRODOWISKO**

4. Uchwała Nr CXVI/1821/14 Rady Miasta Krakowa z dnia 24 września 2014 r. w sprawie przystąpienia do sporządzania miejscowego planu zagospodarowania przestrzennego obszaru „Prądnik Czerwony - Wschód”,

Przy opracowywaniu niniejszej prognozy, oprócz ww., uwzględniono obowiązujące akty prawne w zakresie ochrony środowiska i gospodarowania przestrzenią:

ochrona środowiska, ochrona przyrody:

1. Rozporządzenie Rady Ministrów z dnia 9 listopada 2010 r. w sprawie przedsięwzięć mogących znacząco oddziaływać na środowisko (tekst jedn. Dz.U. 2016 poz.71);
2. Ustawa z dnia 16 kwietnia 2004 r. o ochronie przyrody (tekst jedn.: Dz.U. z 2016 r.poz.2134.);

gospodarka wodno-ściekowa:

1. Ustawa z dnia 18 lipca 2001 r. prawo wodne (tekst jedn. Dz. U. z 2015 r. poz. 469, 1590, 1642);
2. Ustawa z dnia 16 grudnia 2015 r o zmianie ustawy – Prawo wodne oraz ustawy o zmianie ustawy – Prawo wodne oraz niektórych innych ustaw (Dz.U z 2015 r poz. 2295).

hałas, poziomy pól elektroenergetycznych:

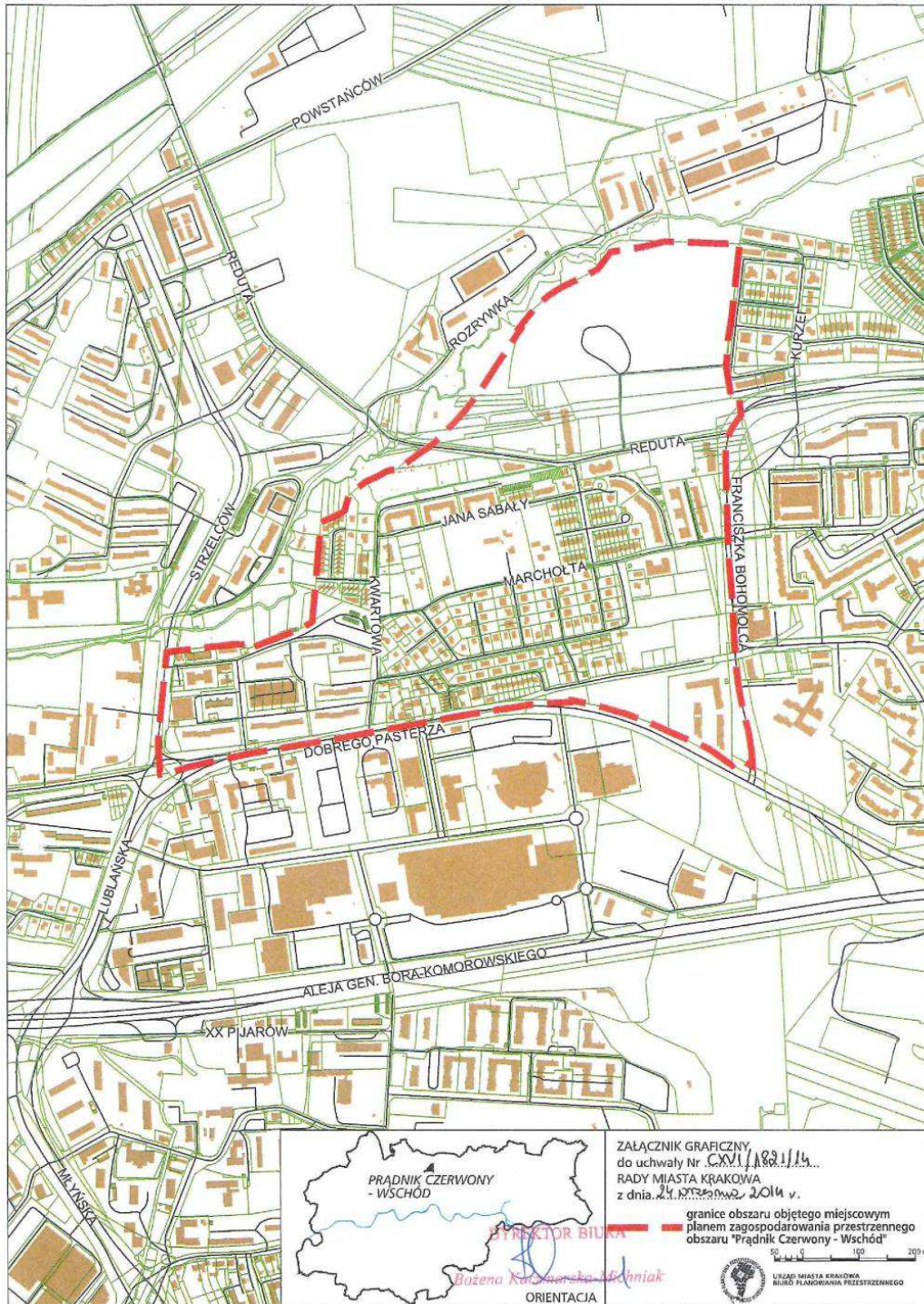
1. Rozporządzenie Ministra Środowiska z dnia 14 czerwca 2007 r w sprawie dopuszczalnych poziomów hałasu w środowisku ( tekst jedn. Dz.U. 2014 poz.112);
2. Rozporządzenie Ministra Środowiska z dnia 30 października 2003 r. w sprawie dopuszczalnych poziomów pól elektromagnetycznych w środowisku oraz sposobów sprawdzania dotrzymania tych poziomów (Dz. U. Nr 192, poz. 1883).

**1.3. ZAKRES PRZESTRZENNY TERENU OBJĘTEGO OPRACOWANIEM**

Obszar objęty opracowaniem obejmuje północną część miasta Krakowa. Położony jest na styku Dzielnicy Śródmieście (większość obszaru analizowanego) oraz Dzielnicy Nowa Huta (południowo - wschodni klin między ulicami: Dobrego Pasterza, Krzesławicką i Franciszka Bohomolca). Obszar „Prądnik Czerwony – wschód” zawiera się pomiędzy ulicami: Strzelców, Dobrego Pasterza, Franciszka Bohomolca i ks. Mikołaja Kuczkowskiego, aż do granicy miejscowego planu zagospodarowania przestrzennego „Sudół Dominikański”, która biegnie wzdłuż potoku Sudół i zamyka obszar od północy. Całkowita powierzchnia obszaru objętego planem i prognozą wynosi ok. 54,06 ha, jego granice wyznaczono na rysunku planu.

**MIEJSCOWY PLAN ZAGOSPODAROWANIA PRZESTRZENNEGO OBSZARU „PRĄDNIK CZERWONY - WSCHÓD”  
PROGNOZA ODDZIAŁYWANIA NA ŚRODOWISKO**

Rys. Nr 1. Granice miejscowego planu zagospodarowania przestrzennego obszaru „Prądnik Czerwony - wschód”



Źródło: Analiza stanu istniejącego i synteza uwarunkowań do projektu planu.



#### 1.4. INFORMACJE O METODACH ZASTOSOWANYCH PRZY SPORZĄDZANIU PROGNOZY

Punktem wyjścia do opracowania prognozy oddziaływania na środowisko było określenie zakresu i stopnia szczegółowości informacji w niej zawartych w piśmie Regionalnego Dyrektora Ochrony Środowiska w Krakowie z dnia z dnia 02.09. 2015 r. nr OO.411.3. 75.2015.JJ oraz piśmie Państwowego Powiatowego Inspektora Sanitarnego w Krakowie z dnia 4 sierpnia 2015 r. BP-02-6721.257.26.2015.AGO.

W trakcie przygotowywania prognozy, analizie poddano dostępne materiały kartograficzne, opracowania dotyczące środowiska przyrodniczego oraz dokumenty planistyczne dotyczące obszaru objętego opracowaniem, a następnie skonfrontowano je z informacjami zebranymi podczas inwentaryzacji terenowej. Pozyskane dane posłużyły do określenia stanu środowiska przyrodniczego omawianego obszaru w podziale na jego poszczególne komponenty, jego funkcjonowania przy istniejącym zainwestowaniu oraz oceny zakresu i charakteru przewidywanych zmian w skutek realizacji ustaleń planu. W sporządzanej „Prognozie ...” zastosowano metodę opisową oraz graficzną. W związku z powyższym dokument składa się z części tekstowej oraz z załącznika graficznego.

#### 1.5. MATERIAŁY ŹRÓDŁOWE

Przy opracowaniu prognozy wykorzystano następujące materiały:

1. *Projekt Uchwały Rady Miasta Krakowa w sprawie uchwalenia miejscowego planu zagospodarowania przestrzennego obszaru „Prądnik Czerwony-Wschód” (wersja – styczeń 2017 r.).*
2. *Studium Uwarunkowań i Kierunków Zagospodarowania Przestrzennego Miasta Krakowa - Uchwała Nr CXII/1700/14 Rady Miasta Krakowa z dnia 9 lipca 2014.*
3. *Opracowanie ekofizjograficzne sporządzone na potrzeby miejscowego planu zagospodarowania przestrzennego obszaru „Prądnik Czerwony-Wschód”.*
4. *Analiza stanu istniejącego i synteza uwarunkowań do projektu planu (etap 1a). GARD – Pracownia Urbanistyczno-Architektoniczna – mgr inż. Arch. Anna Woźnicka, Łódź 2015 rok.*
5. *Strategia Rozwoju Miasta Krakowa, przyjęta Uchwałą Nr LXXV/742/05 Rady Miasta Krakowa z dnia 13 kwietnia 2005 r.*
6. *Program Ochrony Środowiska miasta Krakowa na lata 2012-2015 z uwzględnieniem zadań zrealizowanych w 2011 roku oraz perspektywą na lata 2016-2019 przyjęty Uchwałą Nr LXI/863/12 Rady Miasta Krakowa z dnia 21 listopada 2012 r.*
7. *Założenia programu rehabilitacji zabudowy blokowej na terenie Gminy Miejskiej Kraków.*
8. *Kompleksowy program rozwoju zieleni miejskiej dla Krakowa.*
9. *Woś A., 1999 r., Klimat Polski, Wyd. Naukowe PWN, Warszawa.*
10. *J. Kondracki. Geografia regionalna Polski. PWN Warszawa 2009 r.*
11. *Atlas Podziału Hydrograficznego Polski. Zakład Hydrografii i Morfologii Koryt Rzecznych, IM i GW Warszawa 2005 r.*

12. *Mapa warunków budowlanych na głębokości 2 m p.p.t stanowiąca załącznik do Atlasu geologiczno-inżynierskiego Aglomeracji Krakowskiej. Kraków-Warszawa 2007 r.*
13. *Pawlaczyk P. 2003., Miejsce sieci Natura 2000 w polskiej ochronie przyrody. [W:] Natura 2000 w lasach Polski – skrypt dla każdego. Ministerstwo Środowiska, Warszawa.*
14. *Natura 2000.gdos.gov.pl.*
15. *Derlacz P. 2003 a. Sieć Natura 2000 w europejskiej ochronie przyrody. [W:] Natura 2000 w lasach Polski - skrypt dla każdego. Ministerstwo Środowiska, Warszawa.*
16. *Geoserwis Generalnego Dyrektora Ochrony Środowiska.*
17. *Raport oddziaływania na środowisko. Nazwa inwestycji „Opracowanie koncepcji dla budowy linii tramwajowej KST etap IV (ul. Meissnera – Mistrzejowice) wraz z opracowaniem materiałów i złożeniem wniosku o wydanie decyzji o ŚU oraz uzyskaniem prawomocnej decyzji o ŚU”. WISA – BIURO GEODEZYJNO-PROJEKTOWE Kraków 2016 r*
18. *Budowa linii tramwajowej KST etap IV na odcinku ul. Meissnera – Mistrzejowice wraz z projektem układu drogowego wzdłuż linii tramwajowej – Analiza akustyczna” sporządzona przez „EQM” SYSTEM I ŚRODOWISKO, Kraków 2016 r*
19. *Dyrektywa Parlamentu Europejskiego i Rady 2003/35/WE z dnia 26 maja 2003 r. przewidująca udział społeczeństwa w odniesieniu do sporządzania niektórych planów i programów w zakresie środowiska oraz zmieniającej w odniesieniu do udziału społeczeństwa i dostępu do wymiaru sprawiedliwości dyrektywy Rady 85/337/EWG i 96/61/WE (Dz. Urz. UE L 156 z 25.06.2003, str. 17; Dz. Urz. UE Polskie wydanie specjalne, rozdz. 15, t. 7, str. 466).*
20. *Dyrektywa Parlamentu Europejskiego i Rady 2001/42/WE z dnia 27 czerwca 2001 r. w sprawie oceny wpływu niektórych planów i programów na środowisko (Dz. Urz. WE L 197 z 21.07.2001, str. 30; Dz. Urz. UE Polskie wydanie specjalne, rozdz. 15, t. 6, str. 157).*
21. *Polityka ekologiczna państwa w latach 2009-2012 z perspektywą do roku 2016, Warszawa 2008 r.*
22. *Polska 2025 - długookresowa strategia trwałego i zrównoważonego rozwoju, 2000 r.;*
23. *Protokół z Kioto do Ramowej konwencji Narodów Zjednoczonych w sprawie klimatu, 1997 r.*

Spis Tabel:

*Tabela. Nr 1. Przewidywane oddziaływania na środowisko, będące skutkiem ustaleń planu – podsumowanie.*

*Tabela Nr 2. Sposób uwzględnienia w mpzp celów ochrony środowiska istotnych z punktu widzenia projektowanego dokumentu ustanowionych na szczeblu krajowym, wspólnotowym i międzynarodowym.*



Spis Rysunków:

- Rys. Nr 1. *Granice miejscowego planu zagospodarowania przestrzennego obszaru „Prądnik Czerwony-wschód”*
- Rys. Nr 2. *Teren objęty miejscowym planem zagospodarowania przestrzennego obszaru „Prądnik Czerwony - Wschód” na tle mapy google*
- Rys. Nr 3. *Fragment mapy warunków budowlanych na głębokości 2 m p.p.t stanowiąca załącznik do Atlasu geologiczno-inżynierskiego Krakowa*

## II. CHARAKTERYSTYKA I OCENA ISTNIEJĄCEGO ZAGOSPODAROWANIA ORAZ ŚRODOWISKA PRZYRODNICZEGO <sup>1</sup>

### 2.1 ZAGOSPODAROWANIE TERENU OPRACOWANIA<sup>2</sup>

Obszar objęty miejscowym planem zagospodarowania przestrzennego „Prądnik Czerwony-Wschód” położony jest w północnej części miasta i obejmuje tereny zurbanizowanych fragmentów dzielnic mieszkaniowych Prądnik Czerwony i Mistrzejowice. Jest to teren w części zainwestowany i ukształtowany urbanistycznie. W północnej jego części występuje niewielki fragment terenów niezurbanizowanych położonych wzdłuż doliny potoku Sudół Dominikański. Zainwestowanie terenu tworzą przede wszystkim tereny zabudowy jednorodzinnej w układzie szeregowym, tereny zabudowy jednorodzinnej wolnostojącej zlokalizowane przy ulicach: Jana Sabały, Harnasiów, Janosika, Lirycznej, Nikifora i Balladyny, tereny starej zabudowy blokowej z wielkiej płyty, zlokalizowanej w południowo-zachodniej części obszaru opracowania w rejonie ulicy Mariana Słoneckiego, tereny współczesnej zabudowy blokowej, w tym nowopowstającej (głównie w północno-wschodniej części obszaru planu, w rejonie ulic: Jana Sabały, Franciszka Bohomolca, Reduta) tworzącej często enklawy zamknięte oraz tereny rozpoczętych procesów inwestycyjnych - docelowo mających pełnić funkcję mieszkaniową (współczesna zabudowa blokowa). Budynkom zlokalizowanym w obszarze opracowania towarzyszy zieleni wysoka i niska. Teren opracowania graniczy z parkiem rzeczny potoku Sudół Dominikański od północy i zachodu. Na północy znajduje się fragment twierdzy Kraków - szaniec JS V-6 (przy ul. Reduta).

W obszarze opracowania przeważa zabudowa mieszkaniowa wielorodzinna (23,36% powierzchni obszaru) oraz tereny zabudowy mieszkaniowej jednorodzinnej (20,45 %). Stosunkowo duży udział w powierzchni obszaru mają także tereny rolne (15,36%), tereny dróg (13,13%), tereny niezabudowane i niezagospodarowane (9,21%) oraz tereny rozpoczętych procesów inwestycyjnych (7,74 %). Pozostałe funkcje zajmują marginalne powierzchnie terenu objętego miejscowym planem zagospodarowania przestrzennego – tereny: zakładów ogrodnich – 3,84%, ogrodów działkowych – 3,52%, zieleni urządzonej – 1,14%, parkingów i obsługi komunikacji samochodowej – 0,97%, zabudowy usługowej – 0,77% oraz tereny infrastruktury i zieleni urządzonej - 0,26 %.

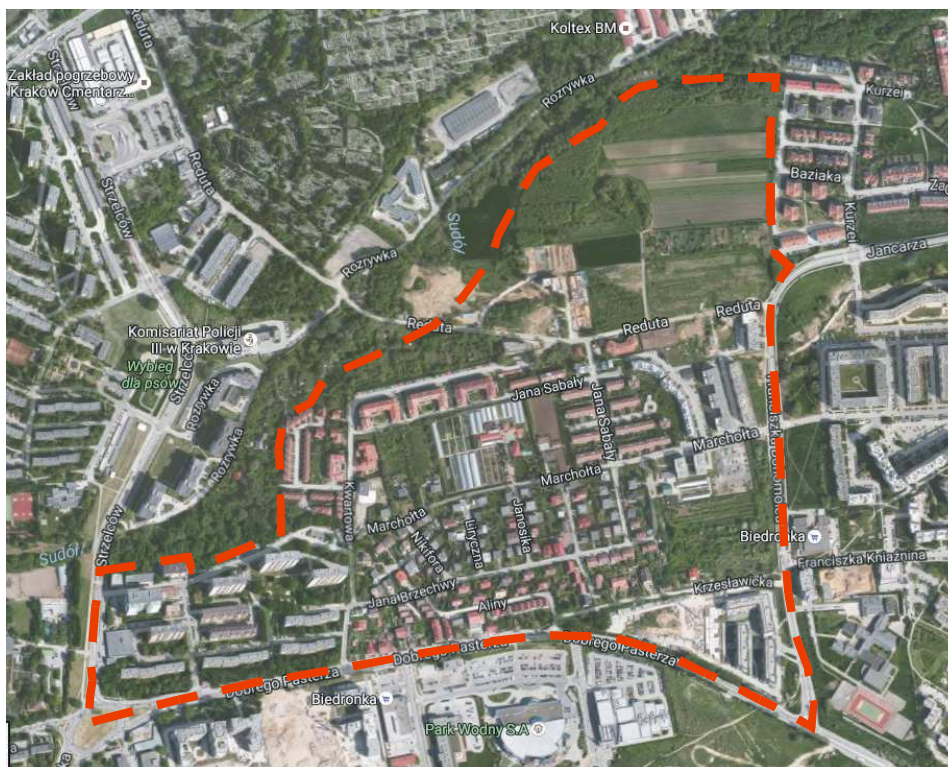
<sup>1</sup> Opracowanie ekofizjograficznego dla projektu miejscowego planu zagospodarowania przestrzennego obszar „Prądnik Czerwony - wschód” sporządzone przez mgr Jana Diehla.

<sup>2</sup> Sporządzono na podstawie Analiza stanu istniejącego i synteza uwarunkowań do projektu planu (etap 1a).

**MIEJSCOWY PLAN ZAGOSPODAROWANIA PRZESTRZENNEGO OBSZARU „PRĄDNIK CZERWONY - WSCHÓD”  
PROGNOZA ODDZIAŁYWANIA NA ŚRODOWISKO**

Rolę głównych powiązań komunikacyjnych wewnątrz obszaru pełnią drogi wewnętrzne. Z zewnętrznym układem komunikacyjnym obszar planu jest powiązany przyległymi ulicami Strzelców (KDZT), Dobrego Pasterza (KDZT) i Franciszka Bohomolca (KDZT).

Rys. Nr 2 .Teren objęty miejscowym planem zagospodarowania przestrzennego obszaru „Prądnik Czerwony - Wschód” na tle mapy google



Źródło: [www.google.pl](http://www.google.pl)

## **2.2 ISTNIEJĄCY STAN ŚRODOWISKA PRZYRODNICZEGO**

### **2.2.1 Rzeźba terenu**

Obszar opracowania tj. Prądnik Czerwony Wschód, położony jest w strefie granicznej Działów Mistrzejowickiego od strony wschodniej i Witkowickiego, od zachodu. Oddzielającą je formą powierzchni jest głęboko wcinająca się w podłoże dolina Sudółu Dominikańskiego, w zasięgu, której pozostaje północno-zachodnia granica i obrzeża obszaru opracowania. Wschodni a zarazem północno-wschodni i południowy stok doliny Sudółu Dominikańskiego, pozostaje w całości w granicach obszaru opracowania. Jego dolna krawędź - położona już poza obszarem opracowania, przebiega wzdłuż rzędnych 225 - 220 m n.p.m. w swej górnej północnej części oraz wzdłuż rzędnych 220 - 215 m n.p.m. w środkowej i dolnej, południowo-zachodniej partii doliny. Z kolei rzędna 230 m n.p.m. przebiega wzdłuż stoku doliny Sudółu, w bezpośrednim sąsiedztwie północno-wschodniego i północnego odcinka granicy obszaru opracowania, odchylając się ponownie ku południowemu wschodowi w centralnej części

obszaru. Odchylenie to jest wynikiem spłaszczenia stoku doliny w jej południowo-zachodniej partii obszaru opracowania.

Wschodnie tereny obszaru opracowania pozostają w granicach rzędnych 240 i 250 m.np.m (powierzchnia terenu Osiedla Oświecenia - położonego poza wschodnią granicą obszaru - częściowo już w obrębie wysoczyzny Działu Mistrzejowickiego, wyniesiona jest na 252,2 - 255,5 m n.p.m.).

O ile pozostający w granicach obszaru północno wschodni stok doliny Sudołu Dominikańskiego charakteryzuje się spadkami przekraczającymi we fragmentach 12%, o tyle jej stok przeciwny (poza obszarem opracowania) - północno-zachodni - tworzący wschodnie krańce Działu Witkowickiego, wznosi się łagodnie ku północnemu zachodowi (rzędna 230 m n.p.m. przebiega w znacznej odległości od dna doliny rzeki - w sąsiedztwie cmentarza Batowickiego). Wynikiem tego typu charakteru rzeźby powierzchni terenu, jest asymetryczność doliny Sudołu - silnie wcinającej się w podłoże, o wyraźnie zarysowanym stoku północno-wschodnim - w obszarze opracowania i pod nim - wydłużonym stoku północno-zachodnim (poza obszarem opracowania).

Kulminacja obszaru opracowania znajduje się w centralnym punkcie jego wschodniej granicy - 249 m n.p.m. Punkt najniższy znajduje się na stoku doliny Sudołu Dominikańskiego, na zachodniej granicy obszaru (ulica Strzelców) - 219 m n.p.m. Różnica wynosi zatem 30 m na przestrzeni nieco ponad 850 m, co jest klasycznym dowodem wyżynnego charakteru powierzchni obszaru<sup>3</sup>.

### **2.2.2 Budowa geologiczna, warunki budowlane**

Utwory budujące powierzchnię obszaru Prądnik Czerwony - Wschód, to w całości pokrywy lessowe. Sąsiadującą z obszarem opracowania dolinę Sudołu Dominikańskiego (dno i stoki), wypełniają luźne i słabozwięzłe osady, zawierające mineralne pozostałości lessów, glin i pokryw zwietrzelinowych.

Według danych uzyskanych z wierceń archiwalnych można stwierdzić, że obszar opracowania nie odznacza się różnorodnością – tworzą ją na całym obszarze te same osady czwartorzędowe (w części także nasypy antropogeniczne). Zmienne są wyłącznie – miąższość utworów czwartorzędowych i głębokość zalegania stropu osadów mioceńskich – który nawiercono zaledwie w 4 rejonach badań na głębokości od 7 do ponad 10, tworzącego podłoże osadów plejstocenu i holocenu.

W dwu tylko rejonach – (działki przy ulicy Reduta), podłożem osadów czwartorzędowych są margle i opoki górnej kredy, napotkane na głębokościach 6,5 m i 8,5 m. Tak więc w północnych partiach obszaru opracowania (rejon ulicy Kuczkowskiego), zalegają na powierzchni nasypy o zmiennym stanie i składzie (miąższości od 1,9 do 3,3 m). Poniżej zalegają osady rzeczne – wykształcone jako mady, mady próchniczne i namuły gliniaste, osiagające miąższość od 0,9 do 3,4 m. Pod nimi występują czwartorzędowe osady lessowe – pyły i gliny pylaste, których do głębokości 7 m nie przewiercono. W zachodniej partii obszaru opracowania, przy ulicy Strzelców/Słoneckiego – jej powierzchnię budują nasypy gliniasto-ziemne o miąższości od 1,4 do 1,9 m. Poniżej występują czwartorzędowe – lessopodobne – pyły i gliny pylaste osiagające miąższość od 1,5 do 3,0 m. W spągu obszaru

<sup>3</sup> Opracowanie ekofizjograficznego dla projektu miejscowego planu zagospodarowania przestrzennego obszar „Prądnik Czerwony - wschód” sporządzone przez mgr Jana Diehla.

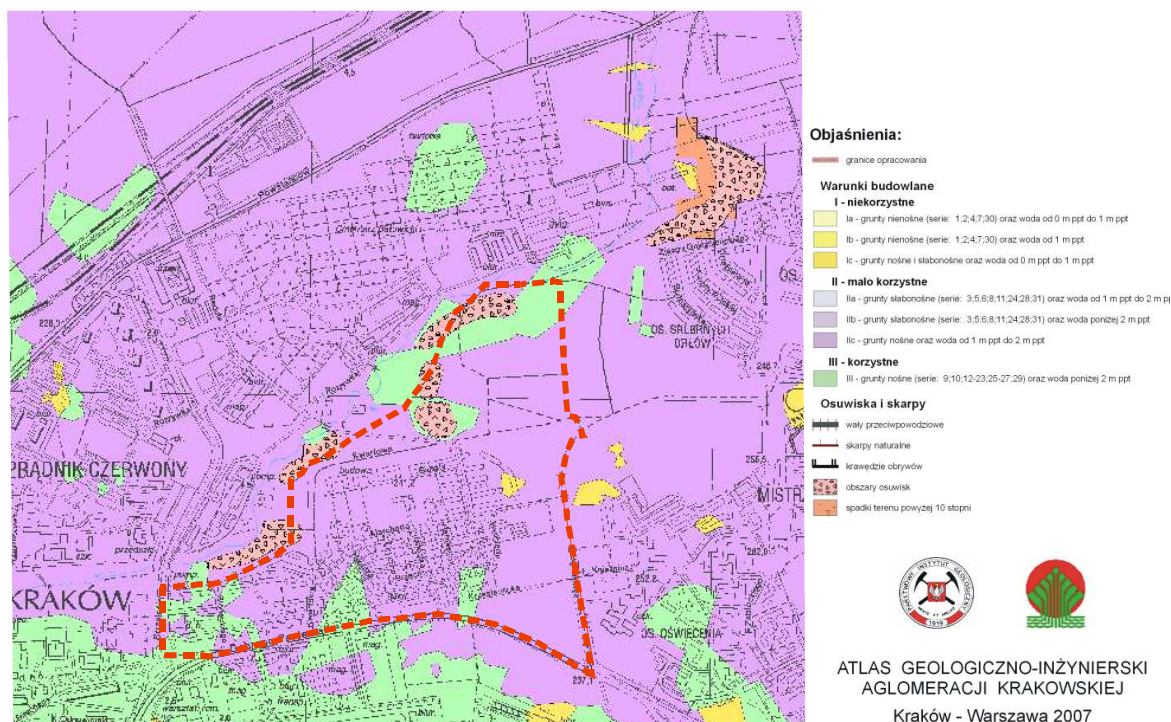


**MIEJSCOWY PLAN ZAGOSPODAROWANIA PRZESTRZENNEGO OBSZARU „PRĄDNIK CZERWONY - WSCHÓD”  
PROGNOZA ODDZIAŁYWANIA NA ŚRODOWISKO**

badań – do głębokości 7,0 m, występują nie przewiercone piaski różnoziarniste z rumoszem oraz piaski drobnoziarniste i pylaste.

W południowej partii obszaru, na działkach nr 254, 263 i 312, przy ulicy Dobrego Pasterza, występują na powierzchni gleba (0,3 m) i nasypy niebudowlane (0,7 m). Zalegają one na warstwie utworów lessopodobnych – glin pylastych i pyłów, osiągających miąższość 3,3 m. Pokrywają one występujące w spągu obszaru badań, osady wodno-lodowcowe w postaci piasków różnoziarnistych (1,4 m), które nie zostały w toku badań przewiercone.<sup>4</sup>

Rys. Nr 3. Fragment mapy warunków budowlanych na głębokości 2 m p.p.t. stanowiąca załącznik do Atlasu geologiczno-inżynierskiego Krakowa.



Źródło [http://geoportal.pgi.gov.pl/atlasy\\_gi/krakow/o\\_atlasie](http://geoportal.pgi.gov.pl/atlasy_gi/krakow/o_atlasie)

Według w/w mapy na przeważającym obszarze opracowania występują mało korzystne warunki budowlane. Teren budują grunty nośne z wodą gruntową od 1 m p.p.t. do 2 m p.p.t. Nieliczne południowe fragmenty opracowania na północ od ulicy Dobrego Pasterza i wschód od ul. Strzelców oraz północno-zachodnie fragmenty opracowania odznaczają się korzystnymi warunkami budowlanymi. Tereny te budują grunty nośne z wodą poniżej 2 m p.p.t. Jak wynika z powyższej mapy w obrębie opracowania i jego sąsiedztwie występują obszary osuwisk.

### 2.2.3 Wody powierzchniowe i podziemne

W obrębie obszaru opracowania nie występują wody powierzchniowe płynące. *Obszar opracowania Prądnik Czerwony - Wschód należy w całości do zlewni (dorzecza) Sudółu Dominikańskiego, jednego z lewobrzeżnych dopływów Prądnika, który z kolei stanowi jeden*

<sup>4</sup> Opracowanie ekofizjograficznego dla projektu miejscowego planu zagospodarowania przestrzennego obszar „Prądnik Czerwony - wschód” sporządzone przez mgr Jana Diehla.

z krakowskich, lewobrzeżnych dopływów górnej Wisły. Sudół Dominikański - rzeka III rzędu, zwany także Rozrywką (niegdyś Suchydół Dominikański), o długości 8,97 km i powierzchni zlewni 16,44 km. Swym odcinkiem środkowego biegu, opływa na kierunku NNE - SSW, sąsiadującą z nim północno-zachodnią granicę Prądnika Czerwonego - Wschód tj. obszaru opracowania.<sup>5</sup> Obszar opracowania - tj. Prądnik Czerwony - Wschód, zaopatrywany jest w całości w wodę, z miejskiej sieci wodociągowej. W granicach obszaru nie występują ani ujęcia wód powierzchniowych, ani towarzyszące im urządzenia lub instalacje służące do poboru i uzdatniania wody.

W obszarze opracowania występują zmienne warunki występowania wód podziemnych – czwartorzędowych. W środkowej, fragmentarycznie także południowej i zachodniej części obszaru opracowania – rejony ulic Marchołta, Strzelców i Dobrego Pasterza – nie napotkano utworów wodonośnych, nawet w formie lokalnych soczewek. W pozostałych rejonach badań, wody podziemne – czwartorzędowe występują wyłącznie w wodno-lodowcowych piaskach, pospółkach i żwirach (utworach stożka napływowego Prądnika), zalegających pod powszechnie występującymi osadami lessopodobnymi obszaru – z reguły w partiach spągowych badanych rejonów, na głębokościach od 2,9 do 10 m. Utwory te nie tworzą jednolitego poziomu wodonośnego w granicach obszaru opracowania. Wody tych utworów odznaczają się swobodnym zwierciadłem, które tylko lokalnie ma charakter naporowy. Spływ tych wód występuje ku zachodowi i północnemu zachodowi – w kierunku doliny Sudołu Dominikańskiego.

Z kolei wody czwartorzędowe w powszechnych w obszarze opracowania, osadach lessopodobnych, występują wyłącznie, jako lokalne, grawitacyjne wody wsiąkowe w postaci sączeń. W okresach wzmożonych opadów atmosferycznych lub roztopów wody te występują płycej i w większych ilościach – aż do wystąpienia intensywnej wypływu.

Całość wód czwartorzędowych obszaru opracowania jest alimentowana opadami atmosferycznymi i wodami roztopowymi. Ich zasobność jest ściśle uzależniona od intensywności występowania tych zjawisk.

Dla czwartorzędowego ujęcia Mistrzejowice została ustanowione strefy ochrony pośredniej i bezpośredniej na mocy Rozporządzenia Nr 7/2013 z dnia 24.06.2013 r zmienionego Rozporządzeniem nr 8/2014 Dyrektora RZGW w Krakowie z dnia 31.01.2014 r.

Zgodnie z Rozporządzeniem Dyrektora RZGW w Krakowie, na terenie ochrony pośredniej ujęcia zabrania się: wprowadzania ścieków do ziemi; stosowania komunalnych osadów ściekowych; lokalizowania nowych zakładów przemysłowych, których instalacje zaliczone są do przedsięwzięć mogących zawsze znacząco lub potencjalnie znacząco oddziaływać na środowisko, określonych w przepisach odrębnych; lokalizowania składowisk odpadów niebezpiecznych, innych niż niebezpieczne i obojętne oraz obojętnych; przechowywania lub składowania materiałów promieniotwórczych; lokalizowania magazynów lub rurociągów do transportu ropy naftowej lub produktów ropopochodnych, z wyjątkiem:

- a. magazynów butli gazu płynnego lub zbiorników przeznaczonych do magazynowania gazu płynnego wraz z rurociągami do transportu gazu,

---

<sup>5</sup> Opracowanie ekofizjograficznego dla projektu miejscowego planu zagospodarowania przestrzennego obszar „Prądnik Czerwony - wschód” sporządzone przez mgr Jana Diehla.

- b. zbiorników przeznaczonych do magazynowania oleju opałowego wraz z rurociągami do transportu oleju,
- c. zbiorników przeznaczonych do magazynowania paliw płynnych wchodzących w skład stacji paliw wraz z rurociągami do ich transportu,
- d. magazynów olejów i smarów,
- e. zbiorników przeznaczonych do magazynowania paliw płynnych wykorzystywanych do generatorów prądotwórczych wraz z rurociągami do ich transportu;

lokalizowania stacji obsługi lub remontowych sprzętu budowlanego, rolniczego lub środków transportu, z wyjątkiem myjni i stacji kontroli pojazdów; lokalizowania nowych ujęć wód podziemnych z utworów czwartorzędowych, z wyjątkiem:

- a. studni zastępczych lub rezerwowych istniejących studni,
- b. ujęć wykorzystywanych do zwykłego korzystania z wód;

grzebania zwłok zwierzęcych i lokalizowania cmentarzy.

Niewielkie północno - wschodnie powierzchnie opracowania znajdują się w zasięgu udokumentowanego Głównego Zbiornika Wód Podziemnych - GZWP nr 326 – Częstochowa E . Granice zostały oznaczone na rysunku planu, zgodnie z „Dokumentacją określającą warunki hydrogeologiczne dla ustanowienia obszarów ochronnych zbiornika wód podziemnych Częstochowa (E) - GZWP nr 326”, przyjętą bez zastrzeżeń przez Ministra Środowiska zawiadomieniem z dnia 07.08.2009 r., znak: DGiKGkdh-4791-4/6724/3422/09/MJ.

Zgodnie z „Dokumentacją hydrogeologiczną określającą warunki hydrogeologiczne w związku z ustanowieniem obszarów ochronnych Głównego Zbiornika Wód Podziemnych nr 450 – Dolina rzeki Wisła (Kraków)” cały teren opracowania z wyjątkiem niewielkiego południowo-wschodniego fragmentu pomiędzy ulicami Krzesławicką i Dobrego Pasterza znajduje się w zasięgu proponowanego obszaru ochronnego GZWP nr 450 Dolina rzeki Wisła (Kraków). Natomiast zachodnie fragmenty opracowania znajdują się w obrębie granicy hydrogeologicznej proponowanego obszaru ochronnego GZWP nr 450 Dolina rzeki Wisła (Kraków).

#### **2.2.4 Surowce mineralne**

W granicach opracowania nie występują udokumentowane złoża surowców mineralnych.

#### **2.2.5. Warunki klimatyczne ogólne**

Pod względem klimatycznym miasto Kraków znajduje się w dzielnicy klimatycznej tarnowskiej. Średnia temperatura roczna wynosi 8,1-8,5°C. Średnia roczna dni pogodnych (bezczmurnych) wynosi 37 a dni pochmurnych 160. Najwyższa, miesięczna suma opadów przypada na lipiec - około 100 mm, najniższa na styczeń i luty - około 29 mm. Najwięcej dni z burzą, przypada na miesiące letnie - 30. Okres zalegania pokrywy śnieżnej waha się od 65 do 105 dni. Długość okresu wegetacyjnego wynosi 222 dni (od 30.III do 30.XI), długość okresu zimowego waha się w granicach 71-77 dni, a letniego – 100 dni. Przeważają wiatry z kierunków południowo-zachodniego, zachodniego i północno-wschodniego. Najwyższe prędkości wiatru występują w lutym i marcu, wahają się od 3,4 do 4,1 m/s. Średnia roczna prędkość wiatrów waha się od 2,7 – 2,8 m/s.

Dla prowadzonego na terenie miasta całokształtu gospodarki znacznie większe znaczenie ma mikroklimat (klimat lokalny). W obrębie opracowania występują



średniokorzystne warunki klimatyczno-zdrowotne. Tereny w obrębie opracowania oraz w jego sąsiedztwie są silnie zurbanizowane.

### 2.2.6 Gleby

*Materiał glebotwórczy lewobrzeżnego Krakowa tworzą zarówno utwory czwartorzędowe (piaski słabo gliniaste, gliny, pyły, mułki lessowate, lessy i ropy zwierzelinowe), jak i utwory starsze - wapienie jurajskie i margle kredowe oraz ropy mioceńskie. Na ich podłożu wytworzyły się jednostki typologiczne gleb - gleby brunatne, rzadziej bielcowe, gleby ciężkie - gliniaste, gleby pyłowe (lessowe), gleby piaszczyste naitłowe i mady.*

*Naturalnymi glebami obszaru opracowania są charakterystyczne dla obszarów pokryw lessowych miasta, gleby brunatne właściwe i wylugowane (Eutric-Cambisols), występujące w różnych podtypach, płowe - opadowo glejowe i gruntowo glejowe. Na przekształconych przez człowieka powierzchniach obszaru (tereny zabudowane, położone na południe od ulicy Reduta), występują gleby urbanoziemne i ogrodowe (Urbisols, Hortisols), fragmentarycznie gleby brunatne deluwialne (Fluvic Cambisols) oraz gleby przekształcone przez przemysł (Technosols).*

*Miejscami występują także bezglebowe - piaszczyste tereny. Istotnym i negatywnym czynnikiem jest podatność znacznej części gleb obszaru na erozję.<sup>6</sup>*

Zgodnie z Ustawą z dnia 3 lutego 1995 r. o ochronie gruntów rolnych i leśnych (tekst jednolity: Dz. U. z 2004 r. Nr 121, poz. 1266, z późn. zm.) oraz Ustawą z dnia 19 grudnia 2008 r. o zmianie ustawy o ochronie gruntów rolnych i leśnych (Dz. U. z 2008 r. Nr 237, poz. 1657), gleby w granicach administracyjnych miast nie podlegają ochronie przed zmianą przeznaczenia na cele nierolnicze.

### 2.2.7 Szata roślinna

**Obszar Prądnik Czerwony - Wschód**, położony jest w granicach północnych krańców korytarza ekologicznego o znaczeniu międzynarodowym, wydzielonego w ramach koncepcji krajowej sieci ekologicznej ECUNET - POLSKA, korytarza 27M - Krakowskiego Wisły (dolina rzeki), łączącego trzy obszary węzłowe o znaczeniu krajowym - 16k - Krakowski na północnym zachodzie, 23k Puszczy Niepołomickiej na wschodzie i 29k - Beskidu Śląskiego na południowym zachodzie. Obszar ten z kolei od północy i północnego-zachodu sąsiaduje z rozległym terenem 30M - Obszarem Jury Krakowsko-Częstochowskiej o znaczeniu międzynarodowym. Równocześnie znajduje się on na obrzeżach ostoi przyrody klasy europejskiej CORINE.

W bezpośrednim sąsiedztwie obszaru opracowania występują lokalne korytarze ekologiczne terenu Krakowa, którymi są lewobrzeżne doliny dopływów Wisły, w szczególności są to doliny Prądnika (Białuchy) i Sudołu Dominikańskiego. Są one siedliskami gatunków flory i fauny, w tym także gatunków chronionych<sup>7</sup>

<sup>6</sup> Opracowanie ekofizjograficznego dla projektu miejscowego planu zagospodarowania przestrzennego obszar „Prądnik Czerwony - wschód” sporządzone przez mgr Jana Diehla.

<sup>7</sup> Opracowanie ekofizjograficznego dla projektu miejscowego planu zagospodarowania przestrzennego obszar „Prądnik Czerwony - wschód” sporządzone przez mgr Jana Diehla.

*Szata roślinna obszaru opracowania, jest zróżnicowana terytorialnie. Genezą roślinności występującej w północnej części obszaru (na północ od ulicy Reduta), jest naturalna sukcesja. Grupują się tu zbiorowiska zaroślowe, ugorów i odłogów oraz pól uprawnych. Na południe od ulicy Reduta, dominuje zieleń urządzona - osiedlowa i uliczna, w szczegółowym zakresie - zieleń ruderalna<sup>8</sup>*

Według inwentaryzacji sporządzonej dla celów projektu planu w obrębie opracowania występują następujące zbiorowiska, formy i grupy zieleni oraz gatunki drzew i krzewów:

- zbiorowiska zaroślowe - zlokalizowane między ulicami Kwartową i Reduta oraz występujące po północnej stronie ulicy Reduta, uległy w większości zniszczeniu, wskutek prowadzonych na terenie ich położenia, szerokoprzestrzennych robót ziemnych.
- zbiorowiska pól uprawnych i odłogów położone na północ od osi ulicy Reduta, stanowią strefę ochrony Parku rzecznoego Sudołu Dominikańskiego. Gatunkami reprezentującymi w/w zbiorowiska są min: Chaber bławatek (*Centaurea cyanus*), chwastnica jednostronna (*Echinochloa crus-galli*), gorczyca polna (*Sinapis arvensis*), mak polny (*Papaver rhoeas*), maruna bezwonna (*Matricaria perforata*), nawrot polny (*Lithospermum arvense*), ostrożeń polny (*Cirsium arvense*), perz siny (*Triticum caninum*), perz właściwy (*Triticum repens*), podbiał pospolity (*Tussilago farfara*).
- zieleń urządzona, którą stanowią: drzewa i krzewy przyuliczne oraz osiedlowe, skwery, zieleńce i trawniki oraz ogródki działkowe. *Zieleń osiedlowa (także przyuliczna) obszaru opracowania jest nieuporządkowana. Ulice obszaru (także główne - Dobrego Pasterza, Bohomolca, Strzelców) są pozbawione zwartych jednolitych, ciągłych szpalerów zieleni wysokiej (drzew), izolujących ich jezdnie od zabudowań mieszkalnych. Natomiast zieleń funkcjonująca w granicach posesji budownictwa jednorodzinnego odznacza się dostatkim ilościowym i różnorodnością gatunków. W obrębie ogródków działkowych występują prócz drzew owocowych, topole (*Populus tremula*) i wierzby białe (*Salix alba*). Przestrzeń uliczną Dobrego Pasterza wykorzystują brzozy brodawkowate (*Betula pendula*), jesiony wyniosłe (*Fraxinus excelsior*), klony zwyczajne (*Acer platanoides*) i jesionolistne (*A. negundo*), a także świerki (*Picea excelsa*). Ulicy Bohomolca (z placem zabaw dziecięcych), towarzyszy szpaler głogów (*Crataegus monogyna*). W posesjach budownictwa jednorodzinnego, występuje różnorodność gatunków iglastych - sosny – zwyczajna (*Pinus silvestris*) i czarna (*P. nigra*), świerki - kłujący - srebrny (*Picea pungens*), jałowce - pospolity (*Juniperus communis*) i chiński (*J. chinensis*), tuje (żywotniki) - zachodni (*Thuja occidentalis*), wschodni (*T. orientalis*) i olbrzymi (*T. plicata*). Niewiele ustępują im gatunki liściaste – czeremcha zwyczajna (*Padus avium*), brzoza brodawkowata, kasztanowiec zwyczajny (*Aesculus hippocastanum*), klony zwyczajne i jesionolistne oraz lipy - drobnolistna (*Tilia cordata* Mill) i szerokolistna (*T.**

<sup>8</sup> Opracowanie ekofizjograficzne dla projektu miejscowego planu zagospodarowania przestrzennego obszar „Prądnik Czerwony - wschód” sporządzone przez mgr Jana Diehla.

platyphyllos), sumak octowiec (*Phus typhina*), surmia bigoniowa (*Catalpa bignonioides*) oraz topole. Uzupełniają je buk zwyczajny (*Fagus silvatica*) i jesion wyniosły. Na powierzchniach zieleńców (trawników), dzielących wielorodzinne budynki mieszkalne, występują krzewy, wśród których wyróżniają się - bez - lilak pospolity (*Syringa vulgaris* L), bez czarny (*Sambucus nigra*), jaśminowiec (*Philadelphus coronarius* L), forsycja pośrednia (*Forsythia x intermedia*), leszczyna pospolita (*Corylus avellana*), ligustr pospolity (*Ligustrum vulgare*), śnieguliczka biała (*Symphoricarpos albus* Duhamel) i tawuła (*Spiraea salicifolia* L)<sup>9</sup>.

- zieleń ruderalna (segetalna), która porasta bezpośrednie sąsiedztwo budynków, nieutwardzone powierzchnie osiedlowych parkingów. Gatunkami tu występującymi są min: babka zwyczajna (*Plantago major*), bylica pospolita (*Artemisia vulgaris*), jaskier rozłogowy (*Ranunculus regens*), karmnik rozestany (*Sagina procumbens*), krwawnik pospolity (*Achillea millefolium*), mniszek pospolity (*Taraxacum officinale*), perz właściwy (*Triticum repens*), podbiał pospolity (*Tussilago farfara*), pokrzywa zwyczajna (*Urtica dioica*), powój polny (*Convolvulus arvensis*) i skrzyp polny (*Equisetum arvense*)<sup>10</sup>.

W granicach obszaru opracowania nie występuje żadna z ostoi leśnych miasta.

### 2.2.8 Świat zwierzęcy

Obszar opracowania jest w dużym stopniu zurbanizowany, występujące tu gatunki zwierząt są charakterystyczne dla terenów miejskich i środowisk antropogenicznie zmienionych. Wśród owadów można spotkać pospolite szkodniki takie jak: mól ubraniowy (*Tineola biselliella*), rybnik cukrowy (*Lepisma saccharina*), prusak (*Blattella germanica*), karaluch (*Blatta orientalis*), mrówka faraona (*Monomorium pharaonis*), czy pająki z rodzajów *Pholcus* i *Tegenaria*. Najbardziej typowymi ssakami obszaru są: szczur wędrowny (*Rattus norvegicus*), mysz domowa (*Mus musculus*), kuna domowa (*Martes foina*) oraz niektóre nietoperze. Spotykane są także łasica (*Mustela nivalis*) i tchórz (*Mustela putorius*). Wykorzystujące zadrzewienia i tereny wolne od zabudowy obszaru, to kret (*Talpa europea*), jeż (*Erinaceus europaeus*), mysz zaroślowa (*Apodemus silvaticus*), ryjówka (*Sorex minutus*) i wiewiórka (*Sciurus vulgaris*)<sup>11</sup>. Najliczniejszą grupę fauny stanowią ptaki (ponad 100 ich gatunków występuje na terenie Krakowa), W obszarze opracowania - w jego zadrzewionych i zakrzewionych oraz niezabudowanych enklawach - głównie w jego północnych połaciach, w części nadal użytkowanej rolniczo, obserwuje się występowanie gatunków charakterystycznych dla obszarów miejskich. Kilka spośród nich należy do gatunków chronionych. Część z nich gniazduje w granicach obszaru. Są to: gawron (*Corvus frugilegus*), gołąb miejski (*Columba livia* f. *domestica*), grzywacz (*Columba palumbus*), jerzyk (*Apus apus*), kawka (*Corvus monedula*), kos (*Turdus merula*), mazurek (*Passer montanus*), rudzik (*Erithacus rubecula*), sikora bogatka (*Parus major*), sójka (*Garrulus glandarius*), sroka

<sup>9</sup> Opracowanie ekofizjograficznego dla projektu miejscowego planu zagospodarowania przestrzennego obszar „Prądnik Czerwony - wschód” sporządzone przez mgr Jana Diehla.

<sup>10</sup> Opracowanie ekofizjograficznego dla projektu miejscowego planu zagospodarowania przestrzennego obszar „Prądnik Czerwony - wschód” sporządzone przez mgr Jana Diehla.

<sup>11</sup> Opracowanie ekofizjograficznego dla projektu miejscowego planu zagospodarowania przestrzennego obszar „Prądnik Czerwony - wschód” sporządzone przez mgr Jana Diehla.

(*Pica pica*), szpak (*Sturnus vulgaris*), wrona (*Corvus corone cornix*) i rzadko spotykany wróbel domowy (*Passer domesticus*).

Sąsiadująca bezpośrednio z obszarem opracowania dolina Sudółu Dominikańskiego – (lokalnego korytarza ekologicznego), a jednocześnie obszar jednego z parków rzecznych miasta, jest siedliskiem gatunków fauny, w tym chronionych (m.in. ślimaka winniczka - *Helix pomatia*), wykorzystujących tereny przywodne, zbiorowiska łąkowe, zakrzewienia i zadrzewienia - płazów - w tym traszek - grzebieniastej (*Triturum cristatus*) i zwykłej (*T. vulgaris*), 2 gatunków ropuch oraz 4 gatunków żab (*Ranae*).<sup>12</sup>.

### 2.2.9 Obszary i obiekty chronione

Na obszarze „Prądnik Czerwony - wschód”, **nie występują** następujące prawne formy ochrony przyrody:

#### **NATURA 2000**

W granicach opracowania nie występują obszary należące do europejskiej sieci obszarów chronionych NATURA 2000.

#### **PARKI NARODOWE**

W obszarze opracowania nie występują parki narodowe.

#### **POMNIKI PRZYRODY**

W obszarze opracowania nie występują pomniki przyrody.

#### **REZERWATY**

W obszarze opracowania nie występują rezerwaty przyrody.

#### **PARKI KRAJOBRAZOWE**

W obszarze opracowania nie występują parki krajobrazowe.

#### **ZESPOŁY PRZYRODNICZO - KRAJOBRAZOWE**

W obszarze opracowania nie występują zespoły przyrodniczo-krajobrazowe.

#### **OBSZARY CHRONIONEGO KRAJOBRAZU**

W obszarze opracowania nie występują Obszary Chronionego Krajobrazu.

#### **STANOWISKA DOKUMENTACYJNE**

W obszarze opracowania nie występują stanowiska dokumentacyjne.

#### **UŻYTKI EKOLOGICZNE**

W obszarze opracowania nie występują użytki ekologiczne.

### 2.2.10 Obszary chronione w otoczeniu regionalnym terenu opracowania – do 10 km

#### Rezerwaty przyrody

- Bonarka – 6,63 km
- Skałki Przegorzalskie – 8,89 km
- Panieńskie Skały – 8,51 km

Źródło: Generalny Dyrektor Ochrony Środowiska

#### Parki Krajobrazowe

<sup>12</sup> Opracowanie ekofizjograficznego dla projektu miejscowego planu zagospodarowania przestrzennego obszar „Prądnik Czerwony - wschód” sporządzone przez mgr Jana Diehla.

**MIEJSKOWY PLAN ZAGOSPODAROWANIA PRZESTRZENNEGO OBSZARU „PRĄDNIK CZERWONY - WSCHÓD”  
PROGNOZA ODDZIAŁYWANIA NA ŚRODOWISKO**

- Dłubniański Park Krajobrazowy – 2,64 km
- Park Krajobrazowy Doliny Krakowskie- 4,01 km
- Bielańsko – Tyniecki Park Krajobrazowy – 5,82 km
- Tenczyński Park Krajobrazowy – 6,98 km

*Źródło: Generalny Dyrektor Ochrony Środowiska*

#### Parki Narodowe

- Ojcowski Park Narodowy – otulina – 7,19 km

*Źródło: Generalny Dyrektor Ochrony Środowiska*

#### Natura 2000

- Dębnicko-Tyniecki obszar łąkowy PLH 120065 – 8,71 km
- Łąki Nowohuckie PLH 120069 – 3,70 km

*Źródło: Generalny Dyrektor Ochrony Środowiska*

#### Stanowiska dokumentacyjne

- Stary kamieniołom – 7,61 km

*Źródło: Generalny Dyrektor Ochrony Środowiska*

Odległości wymienionych powyżej obszarów przyrodniczo chronionych od granic obszaru opracowania, ograniczają istnienie ich wzajemnych powiązań przyrodniczych.

### **III. ODPORNOŚĆ NA DEGRADACJĘ, ZDOLNOŚĆ DO REGENERACJI**

Degradacja środowiska jest nieodłącznym elementem gospodarki człowieka. W obrębie opracowania obserwuje się presję na środowisko wynikającą z wielkomiejskiego charakteru opracowania.

Ze względu na zróżnicowaną odporność poszczególnych komponentów środowiska, podlegają one degradacji w różnym tempie. Źródła zagrożeń zazwyczaj są takie same, jednak ze względu na odmienny sposób oddziaływania i konsekwencje przedstawiono je w odniesieniu do poszczególnych komponentów środowiska.

#### **3.1. POWIETRZE ATMOSFERYCZNE I KLIMAT AKUSTYCZNY**

Powietrze jest elementem średnio odpornym na przekształcenia antropogeniczne. Degradacja tego elementu jest znaczna na skutek ciągłej dostawy zanieczyszczeń komunalnych, przemysłowych i komunikacyjnych. Znaczny ruch samochodowy na trasach przyległych, gęsta zabudowa, która ogranicza wymianę powietrza nie sprzyja szybkiej regeneracji tego komponentu.

Klimat akustyczny po ustaniu oddziaływania powraca do stanu pierwotnego. Jest elementem średnio odpornym na antropopresję. Do miejsc izolowanych przez zabudowę hałas dociera w mniejszym stopniu. Zdolności tłumiące hałas posiada również zieleń wysoka i średnia rosnąca w obrębie opracowania.

#### **3.2. WODY POWIERZCHNIOWE I PODZIEMNE**

*Zagrożenie i degradacja wód podziemnych głębszych poziomów wodonośnych na obszarze Prądnika Czerwonego – Wschód, (na którym nie funkcjonują znaczące ujęcia wód podziemnych), mają zasięg szerszy - ponadobszarowy. Określa się je, jako średnie do dużego. Wynika to z istnienia – w granicach obszaru, powierzchni nieutwardzonych,*

*umożliwiających infiltrację powierzchniowych zanieczyszczeń, mimo że brak jest na obszarze stwierdzonych, źródeł zanieczyszczeń. Wynika ono także z występowania w granicach opracowania wychodni utworów wodonośnych na powierzchni tj. rejonów ich zasilania przez opady atmosferyczne<sup>13</sup>.*

Reasumując wody podziemne w obrębie opracowania są wrażliwe na zanieczyszczenia ze względu na słabą izolację od powierzchni terenu. Regeneracja tego komponentu środowiska jest odległa czasowo i możliwa dopiero po wyeliminowaniu działań człowieka mających wpływ na ten element środowiska.

### **3.3. GLEBY**

Analizując aktualne warunki glebowe w obszarze opracowania można stwierdzić, iż są to gleby antropogeniczne (urbanoziemne, industrioziemne), które ukształtowały się w wyniku bezpośredniej i pośredniej działalności człowieka (urbanizacja). Proces wykształcenia się tego typu gleb jest związany z przekształceniem naturalnych właściwości fizycznych, chemicznych, morfologicznych gleby oraz jej struktury powierzchniowo - wodnej. Głównym zagrożeniem dla tych gleb jest likwidacja poziomu glebowego. Gleby opisywanego obszaru są, zatem narażone głównie na depozycję zanieczyszczeń powietrza a także na większe zasolenie, będące skutkiem posypywania nawierzchni solą drogową. Wnikające do gleb i gruntu związki chemiczne powodują zmianę odczynu gleb, pogarszając stan mikrofauny i mikroflory glebowej, pozbawione osłony w postaci szaty roślinnej gleby stają się przesuszone i podatne na wywiewanie, w mniejszym stopniu magazynują wilgoć. Ponadto na skutek rozwój zabudowy gleby w obrębie opracowania podlegają miejscami likwidacji.

### **3.4. UKSZTAŁTOWANIE TERENU**

W obszarze opracowania nie identyfikuje się oddziaływań wynikających z działalności człowieka, które mogą w istotny sposób wpływać na zmianę aktualnego ukształtowania terenu. Powrót do pierwotnego stanu jest praktycznie niemożliwe (dotyczy to terenów zabudowanych) i będzie odległe czasowo. Jedynym niepokojącym zjawiskiem jest lokalizowanie zabudowy w bliskim sąsiedztwie terenów osuwisk aktywnych i nieaktywnych.

### **3.5. SZATA ROŚLINNA**

Na terenie zwartej zabudowy zbiorowiska roślinne stanowią mieszaną różnorodną gatunków biocenoz. Roślinność występująca na tych terenach jest przekształcana w wyniku działalności człowieka. Takie ekosystemy są mało stabilne i bardzo wrażliwe. Ich istnienie wymaga ciągłej ingerencji człowieka. Najbardziej odporne w obrębie opracowania są zbiorowiska ruderalne, które porasta roślinność pospolita o dużej odporności i wysokim stopniu regeneracji. Nieco mniejszą odpornością odznaczają się tereny zieleni urządzonej (drzewa i krzewy przyuliczne, skwery, zieleńce, zieleń towarzysząca terenom mieszkaniowym i usługowym). Wymagają ciągłej pielęgnacji i nawożenia.

### **3.6. FAUNA**

Świat zwierzęcy w obrębie opracowania uległ również przekształceniom na skutek urbanizacji. W terenach, które zostały zabudowane nastąpiło wypłoszenie zwierząt. Część

---

<sup>13</sup> *Opracowanie ekofizjograficznego dla projektu miejscowego planu zagospodarowania przestrzennego obszaru „Prądnik Czerwony - wschód” sporządzonego przez mgr Jana Diehla*



gatunków pozostała przystosowując się do nowych warunków, część natomiast przeniosła się w obszary z dogodnymi warunkami żerowania i bytowania. Biorąc powyższe pod uwagę stwierdza się, że fauna w obrębie opracowania charakteryzuje się zróżnicowaną odpornością na degradację.

#### **IV. POTENCJALNE ZMIANY STANU ŚRODOWISKA W PRZYPADKU BRAKU REALIZACJI USTALEŃ PROJEKTOWANEGO MIEJSCOWEGO PLANU ZAGOSPODAROWANIA PRZESTRZENNEGO**

Brak obowiązujących m.p.z.p. oznacza brak jasno określonej polityki przestrzennej i stwarza tym samym niebezpieczeństwo powstania chaosu przestrzennego oraz konfliktów pomiędzy rozwojem gospodarczym, a ochroną środowiska. Regulacje w zakresie zasad kształtowania zabudowy zawarte w projekcie planu są niezbędne dla kształtowania ładu przestrzennego i estetyki otoczenia.

Największe zmiany sposobu użytkowania terenu - w skali całego obszaru miejscowego planu zagospodarowania przestrzennego „Prądnik Czerwony - Wschód - w zakresie zabudowy wystąpią na północy oraz wschodzie. Nowa zabudowa, która może pojawić się w obrębie planu zajmie tereny lub ich fragmenty oznaczone na rysunku planu symbolami US.1, US.2, US.3, MN.7, MN.8, MN.10, MN.17, MN.18, MW.1, MW.8, MW.9, MW.10, MW.11, MW.13, MW.14, MW.19, MW.20, MW.21, MW.22, MW.23, MNi/MWn.1, MN/Ui.1, MWn.1, MWn.2, MN/U.1, MN/U.3, MN/U.4, KU.2 i KU.10. i będzie w przewadze stanowiła kontynuację istniejącej w sąsiedztwie zabudowy. Znaczna część terenów jest już zainwestowana – mniej lub bardziej intensywnie. Pomimo tego występuje prawdopodobieństwo, że przy braku ustaleń planu mogą powstać budynki, które nie będą wpisywały się gabarytami w otoczenie, co przyczyni się do powstania chaosu urbanistycznego. Środowisko przyrodnicze w obrębie opracowania zostało już przekształcone antropogenicznie. Jest to jednak teren ze znacznym udziałem zieleni wysokiej (zieleni towarzysząca zabudowie mieszkaniowej jednorodzinnej i wielorodzinnej). Brak realizacji ustaleń zawartych w projekcie planu może doprowadzić do wycinki drzewostanu na skutek realizacji zabudowy na terenach zielonych. Zapisy planu pozwolą na zachowanie i ochronę tych najbardziej wartościowych elementów środowiska przyrodniczego obszaru.

Miejscowy plan zagospodarowania przestrzennego „Prądnik Czerwony-Wschód” ma na celu przede wszystkim wprowadzenie regulacji planistycznych dotyczących zagospodarowania obszaru, którego struktura przestrzenna charakteryzuje się wyraźnym zróżnicowaniem morfologii zabudowy, oraz podniesienie komfortu życia mieszkańców poprzez wsparcie działań rehabilitacji zabudowy blokowej oraz zabezpieczenie przed zainwestowaniem terenów zieleni urządzonej. Jest on ważny dla ładu przestrzennego miasta. Istotne, zatem są spójność powiązań układów urbanistycznych zharmonizowanych z krajobrazem jak również zachowanie, ochrona i kształtowanie terenów zieleni. Prawidłowe gospodarowanie w obrębie tego terenu będzie możliwe wówczas, kiedy obszar ten będzie poddany kompleksowym rozwiązaniom przestrzennym uwzględniającym sąsiedztwo tego terenu i wzajemne powiązania, w wyniku, których zostaną zaproponowane zapisy mające na celu ochronę i kształtowanie ładu przestrzennego w powiązaniu z zachowaniem i ochroną walorów środowiska przyrodniczego. Spełnienie tego jest możliwe tylko w wyniku

realizowania ustaleń zawartych w miejscowym planie zagospodarowania przestrzennego. Zapisane w miejscowym planie standardy przestrzenne i wskaźniki zabudowy niewątpliwie zagwarantują prawidłowe zagospodarowanie przestrzenne tego obszaru. Ponadto objęcie przedmiotowego terenu planem miejscowym pozwoli zapobiec niekorzystnym przekształceniom obszaru, jakie potencjalnie mogą nastąpić w wyniku indywidualnych decyzji administracyjnych.

Biorąc powyższe pod uwagę wskazuje się, że realizacja ustaleń projektowanego miejscowego planu zagospodarowania przestrzennego jest konieczna.

## V. POWIĄZANIA Z INNYMI DOKUMENTAMI

Dokumentami, z którymi ściśle powiązany jest projekt Planu na szczeblu gminnym są: *Studium Uwarunkowań i Kierunków Zagospodarowania Przestrzennego Miasta Krakowa przyjęte Uchwałą Nr CXII/1700/14 Rady Miasta Krakowa z dnia 9 lipca 2014, oraz Opracowanie ekofizjograficzne sporządzone na potrzeby miejscowego planu zagospodarowania przestrzennego obszaru „Prądnik Czerwony-wschód”.*

### 5.1 USTALENIA STUDIUM UWARUNKOWAŃ I KIERUNKÓW ZAGOSPODAROWANIA PRZESTRZENNEGO MIASTA KRAKOWA

Zgodnie z ustaleniami „Studium.....”, analizowany teren znajduje się w centralnej części jednostki urbanistycznej nr 26 „Rejon Dobrego Pasterza”.

W ramach wydzielonych strukturalnych jednostek urbanistycznych Studium wskazuje dla obszaru objętego projektem planu „Prądnik Czerwony-wschód” tereny o następujących funkcjach podstawowych i dopuszczalnych:

#### **MW - Tereny zabudowy mieszkaniowej wielorodzinnej**

Funkcja podstawowa - Zabudowa mieszkaniowa wielorodzinna wysokiej intensywności realizowana, jako budynki mieszkaniowe wielorodzinne (m.in. zabudowa osiedli mieszkaniowych, budynki wielorodzinne realizowane, jako uzupełnienie tkanki miejskiej) wraz z niezbędnymi towarzyszącymi obiektami budowlanymi (m.in. parkingi, garaże) oraz z zielenią towarzyszącą zabudowie.

Funkcja dopuszczalna - Usługi inwestycji celu publicznego z zakresu infrastruktury społecznej, pozostałe usługi inwestycji celu publicznego, usługi kultury, nauki, oświaty i wychowania, usługi sportu i rekreacji, usługi handlu detalicznego, usługi pozostałe, zieleni urządzona i nieurządzona m. in. w formie parków, skwerów, zieleńców, parków rzecznych, lasów, zieleni izolacyjnej.

#### **MNW - Tereny zabudowy mieszkaniowej jednorodzinnej i wielorodzinnej niskiej intensywności**

Funkcja podstawowa - Zabudowa mieszkaniowa niskiej intensywności realizowana, jako zabudowa jednorodzinna (MN) lub zabudowa budynkami wielorodzinnymi o gabarytach zabudowy jednorodzinnej, realizowana jako domy mieszkalne z wydzielonymi ponad dwoma lokalami mieszkalnymi, wille miejskie; wraz z niezbędnymi towarzyszącymi obiektami budowlanymi (m.in. parkingi, garaże, budynki gospodarcze) oraz z zielenią towarzyszącą zabudowie.

Funkcja dopuszczalna - Usługi inwestycji celu publicznego z zakresu infrastruktury społecznej, pozostałe usługi inwestycji celu publicznego, usługi: kultury, nauki, oświaty i wychowania, usługi sportu i rekreacji, usługi handlu detalicznego, usługi pozostałe, zieleni urządzona i nieurządzona m. in. w formie parków, skwerów, zieleńców, parków rzecznych, lasów, zieleni izolacyjnej.

#### **MN - Tereny zabudowy mieszkaniowej jednorodzinnej**

Funkcja podstawowa - Zabudowa jednorodzinna (realizowana jako budynki mieszkalne jednorodzinne lub ich zespoły, w których wydzielono do dwóch lokali mieszkalnych lub lokal mieszkalny oraz lokal użytkowy o powierzchni całkowitej nieprzekraczającej 30 % powierzchni całkowitej budynku; wraz z niezbędnymi towarzyszącymi obiektami budowlanymi (m.in. parkingi, garaże, budynki gospodarcze) oraz z zielenią towarzyszącą zabudowie (w tym realizowaną jako ogrody przydomowe).

Funkcja dopuszczalna - Usługi inwestycji celu publicznego z zakresu infrastruktury społecznej, pozostałe usługi inwestycji celu publicznego, usługi: kultury, nauki, oświaty i wychowania, usługi sportu i rekreacji, usługi handlu detalicznego, usługi pozostałe, zieleni urządzona i nieurządzona m. in. w formie parków, skwerów, zieleńców, parków rzecznych, lasów, zieleni izolacyjnej.

#### **ZU - Tereny zieleni urządzonej**

Funkcja podstawowa - Różnorodne formy zieleni urządzonej (w tym obejmującej parki, skwery, zieleńce, parki rzeczne), zieleni izolacyjna, zieleni forteczną, zieleni założeń zabytkowych wraz z obiektami budowlanymi, ogrody działkowe, ogrody zoologiczne i botaniczne.

Funkcja dopuszczalna - Zabudowa realizowana jako terenowe obiekty i urządzenia sportowe, obiekty budowlane obsługujące tereny zieleni, takie jak: wypożyczalnie sprzętu sportowego, kawiarnie, cukiernie, oranżerie, cieplarnie, obiekty małej architektury, ogródki jordanowskie, urządzenia wodne, które nie zmniejszają określonego wskaźnika powierzchni biologicznie czynnej, wody powierzchniowe, stawy oraz zbiorniki wodne poeksploatacyjne, różnorodne formy zieleni nieurządzonej, lasy, grunty rolne, cmentarze i grzebowiska dla zwierząt, jeżeli zostały wskazane w tabelach strukturalnych jednostek urbanistycznych.

#### **KD - Tereny komunikacji**

Funkcja podstawowa - Tereny komunikacji kołowej obejmujące korytarze podstawowego układu drogowo - ulicznego (w tym w przebiegu tunelowym), tereny pod autostrady, drogi ekspresowe i inne drogi publiczne (klasy głównej ruchu przyspieszonego, głównej i zbiorczej) oraz tereny miejskiej komunikacji szynowej, tereny i przystanki tramwaju, pętle tramwajowe i autobusowe.

Funkcja dopuszczalna - Parkingi wielopoziomowe przy pętlach komunikacji miejskiej.

W zakresie **standardów przestrzennych** Studium wyznacza:

1. Zabudowa jednorodzinna wolnostojąca, bliźniacza i szeregowa;
2. Zabudowa wielorodzinna w formie zespołów zabudowy mieszkaniowej i bloków mieszkalnych;
3. Zabudowa w terenach zieleni urządzonej (ZU) objętych wpisem do gminnej ewidencji zabytków kształtowana według wskazań właściwych organów ochrony zabytków;

4. *W terenach wskazanych do zainwestowania znajdujących się w obrębie osuwisk - rozstrzygnięcie, co do możliwości zainwestowania, jak również ustalenie parametrów tego zainwestowania nastąpi na etapie sporządzania miejscowego planu zagospodarowania przestrzennego po rozpoznaniu w zakresie uwarunkowań geologicznych;*
5. *Powierzchnia biologicznie czynna dla zabudowy mieszkaniowej i usługowej w terenach zabudowy mieszkaniowej jednorodzinnej (MN) min. 30%, a w terenach położonych w strefie kształtowania systemu przyrodniczego (...) min. 70%; Powierzchnia biologicznie czynna dla zabudowy mieszkaniowej i usługowej w terenach zabudowy mieszkaniowej jednorodzinnej i wielorodzinnej niskiej intensywności (MNW) min. 30%, a w terenach położonych w strefie kształtowania systemu przyrodniczego min. 50%;*
6. *Powierzchnia biologicznie czynna dla zabudowy mieszkaniowej w terenach zabudowy mieszkaniowej wielorodzinnej (MW) min. 50%, a w terenach położonych w strefie kształtowania systemu przyrodniczego min. 70%;*
7. *Powierzchnia biologicznie czynna dla zabudowy usługowej w terenach zabudowy mieszkaniowej wielorodzinnej (MW) w tym położonych w strefie kształtowania systemu przyrodniczego min. 50%;*
8. *Powierzchnia biologicznie czynna dla terenów zieleni urządzonej (ZU) min. 90%.*

W zakresie **wskaźników zabudowy** Studium wyznacza:

1. *Wysokość zabudowy mieszkaniowej w terenach zabudowy mieszkaniowej jednorodzinnej (MN) do 13m;*
2. *Wysokość zabudowy usługowej w terenach zabudowy mieszkaniowej jednorodzinnej (MN) do 9m*
3. *Wysokość zabudowy mieszkaniowej i usługowej w terenach zabudowy mieszkaniowej jednorodzinnej i wielorodzinnej niskiej intensywności (MNW) do 16m;*
4. *Wysokość zabudowy mieszkaniowej w terenach zabudowy mieszkaniowej wielorodzinnej (MW) do 36m, a w rejonie ul. Franciszka Bohomolca do 25m;*
5. *Wysokość zabudowy usługowej w terenach zabudowy mieszkaniowej wielorodzinnej (MW) do 16m;*
6. *Udział zabudowy usługowej w terenach zabudowy mieszkaniowej jednorodzinnej (MN) do 20%;*
7. *Udział zabudowy usługowej w terenach zabudowy mieszkaniowej jednorodzinnej i wielorodzinnej niskiej intensywności (MNW) do 20%;*
8. *Udział zabudowy usługowej w terenach zabudowy mieszkaniowej wielorodzinnej (MW) do 20%.*

**W projekcie planu, zachowując zgodność przeznaczenia terenu z ustaleniami Studium wyznaczono tereny:**

MN - zabudowy mieszkaniowej jednorodzinnej;

MW - zabudowy mieszkaniowej wielorodzinnej;

MWi- zabudowy mieszkaniowej wielorodzinnej istniejącej;

MWn - zabudowy mieszkaniowej wielorodzinnej niskiej intensywności

MNi/MWn - zabudowy mieszkaniowej jednorodzinnej istniejącej i wielorodzinnej niskiej intensywności

MN/MWni - zabudowy mieszkaniowej jednorodzinnej i wielorodzinnej istniejącej niskiej intensywności

MN/U - zabudowy mieszkaniowo - usługowej,

MN/Ui - zabudowy mieszkaniowo – usługowej istniejącej,

MWi - zabudowy mieszkaniowej wielorodzinnej istniejącej,

Ui- zabudowy usługowej istniejącej,

US- sportu i rekreacji;

ZP –zieleni urządzonej;

ZPf – zieleni fortecznej

KU –obsługi i urządzeń komunikacyjnych;

oraz tereny dróg publicznych.

Ponadto w zakresie **elementów środowiska kulturowego** Studium wyznacza:

- w obrębie analizowanej jednostki obiekt ujęty w ewidencji zabytków architektury militarnej przełomu XIX/XX w. - Reduta Szaniec IS V-6;
- strefy ochrony konserwatorskiej:
  - o nadzoru archeologicznego, która obejmuje północne fragmenty opracowania tj. na północ od ulicy Reduta.

Wskazane wyżej elementy oraz sposób zagospodarowania w ich obrębie zostały uwzględnione w projekcie planu.

**Ustalone w Studium kierunki rozwoju zostały zachowane w projekcie miejscowego planu zagospodarowania przestrzennego obszaru „Prądnik Czerwony - Wschód”, z uwzględnieniem istniejącego zagospodarowania terenu, przepisów odrębnych oraz decyzji administracyjnych.**

## 5.2 UWARUNKOWANIA EKOFIZJOGRAFICZNE

W opracowaniu ekofizjograficznym, jako dokumencie sporządzanym wyprzedzająco w stosunku do projektu planu czy studium, oprócz szczegółowej diagnozy stanu środowiska, formułuje się wnioski i zalecenia, które powinny być uwzględnione w zagospodarowaniu przestrzennym, w tym w miejscowych planach zagospodarowania przestrzennego.

**Zawarte w projekcie Planu ustalenia generalnie respektują również zalecenia wynikające z opracowania ekofizjograficznego**, z którego wynika m.in., że jest to obszar wysoce przydatny dla rozwoju funkcji mieszkaniowej ze względu na: układ komunikacyjny, który zapewnia powiązanie komunikacyjne z miastem oraz terenami sąsiednimi, pełne uzbrojenie, brak kolizji z chronionymi terenami przyrodniczymi, brak zagrożenia powodziowego, sąsiedztwo zorganizowanej zieleni parkowej z możliwością powiększenia jej powierzchni oraz położenie w rejonie wysokich walorów krajobrazowych i kulturowych, a także wielowiekowe tradycje obszaru. Ponadto obszar został skasyfikowany, jako nieprzydatny dla funkcji leśnej i słabo przydatny dla funkcji rolniczej ze względu na: występowanie wielorodzinnej i jednorodzinnej, osiedlowej zabudowy miejskiej, wykluczającej prowadzenie upraw rolnych, z tendencją do ekspansji terytorialnych, sąsiedztwo zabytkowych pozostałości fortyfikacyjnych, w których otoczeniu przewidywana jest zieleń parkowo-forteczna oraz zanieczyszczenie powietrza i wód powierzchniowych. Ze względu na konieczność zachowania całości obowiązujących standardów ochrony środowiska, w granicach prowadzonej działalności, wykluczenie działalności kwalifikowanej do zawsze,

znacząco oddziałującej na środowisko oraz wielorodzinną i jednorodziną, osiedlową zabudowę obszar został wskazany, jako niezbyt przydatny dla funkcji usługowo-przemysłowej.

Po przeanalizowaniu uwarunkowań obszaru oraz przeprowadzeniu oceny czynników sprzyjających rozwojowi obszaru opracowania i występujących w tym przedmiocie barier i zagrożeń w opracowaniu ekofizjograficznym<sup>14</sup> określono min. następujące warunki zagospodarowania tego obszaru:

1. Całość zasobów przyrodniczych obszaru, musi w treści planu zagospodarowania przestrzennego uzyskać zapisy wykluczające jakiegokolwiek przedsięwzięcia lub działania, które mogłyby tym zasobom zagrozić. Nie dotyczy to pozbawionych opieki ogrodniczej drzew owocowych obszaru - drzewa te, jako siedliska chorób i szkodników; powinny być usuwane.
2. Plan zagospodarowania przestrzennego winien poprzez swe zapisy gwarantować szczególną ochronę urządzonej zieleni obszaru (drzewom, krzewom, skwerom i zieleńcom). Dotyczy to także całości zieleni, będącej efektem procesów naturalnej sukcesji - jakkolwiek ochrona ta stanie się zbędna, o ile zajmowane przez nią tereny - na mocy ustaleń planu miejscowego - staną się terenami zieleni urządzonej - parkowej. Niezależnie od jej walorów krajobrazowych, przyrodniczych i estetycznych, jest ona - w obszarze opracowania - siedliskiem bytowania, żerowania, noclegowania i gniazdowania miejscowej fauny, głównie ptasiej.
3. Plan winien rozstrzygać o możliwie maksymalnym zwiększeniu powierzchni zieleni urządzonej obszaru opracowania - także średniej (krzewy) i niskiej (zieleńce i trawniki); także i ona stworzy siedliska dogodne dla miejscowej fauny. W szczególności pod nasadzenia roślinne, powinny być przeznaczone:
  - a) powierzchnie wschodniego (lewego) stoku doliny Sudołu Dominikańskiego. Prócz korzyści wiążących się z powiększeniem zasięgu parku rzeczno Sudołu, zieleń ta wiążąc powierzchnie stoku, będzie ograniczała powstawanie osuwisk i osunięć powierzchni ziemi,
  - b) powierzchnie położone na północ od osi ulicy Reduta w tym otaczające pozostałości Twierdzy Kraków. Pozwoli to uzupełnić istniejącą zieleń forteczną, a równocześnie umożliwić budowę planowanego w tym rejonie parku Rozrywka,
  - c) powierzchnie, o których mowa wyżej, a także pas terenu towarzyszący przebiegowi jego wschodniej granicy (wzdłuż ulicy Bohomolca), tworzące strefę systemu przyrodniczego, jako lokalne korytarze ekologiczne, będące częścią składową systemu tych korytarzy, tworzących i zapewniających ciągłość systemu przyrodniczego miasta (przy tym umożliwiające dopływ nie zanieczyszczonego powietrza na tereny zwartej zabudowy miejskiej, a tym samym 'przewietrzanie miasta'.
4. Plan zagospodarowania przestrzennego, winien formułować:
  - a) zakazy wprowadzania jakiegokolwiek zabudowy kubaturowej w tereny, o których mowa wyżej w pkt. 3a,b,c, a także wykonywania ogrodzeń pełnych na tych

<sup>14</sup> *Opracowanie ekofizjograficznego dla projektu miejscowego planu zagospodarowania przestrzennego obszar „Prądnik Czerwony - wschód” sporządzone przez mgr Jana Diehla.*



- powierzchniach, w szczególności w strefach granicznych między Parkiem Rozrywka oraz terenami zieleni fortecznej i pasem terenu wzdłuż ulicy Bohomolca - a pozostałymi terenami obszaru planu,
- b) nakazy wykonywania na terenach o których mowa wyżej, wyłącznie ogrodzeń ażurowych wyposażonych w prześwity między powierzchnią gruntu, a dolnymi segmentami ogrodzeń – zapewniających przejścia zarówno dla małych kręgowców (np. jeży) i płazów (np. ropuch).
5. Plan zagospodarowania winien uwarunkowywać zaopatrywanie w wodę i odprowadzanie ścieków w granicach obszaru opracowania - wyłącznie poprzez wykorzystywanie miejskich sieci - wodociągowej i kanalizacyjnej; w odniesieniu do odprowadzania ścieków należy wykluczyć tzw. rozwiązania tymczasowe, które wobec warunków hydrograficznych i hydrogeologicznych obszaru (strefa ochrony pośredniej ujęcia Mistrzejowice), są nie do przyjęcia.
  6. Plan jw. winien formułować zakaz wykorzystywania węgla i jego pochodnych dla celów grzewczych, przez całość obiektów przewidywanych (w planie) do zlokalizowania w granicach obszaru. Zalecane jest równoległe preferowanie likwidacji palenisk i pieców węglowych w obiektach istniejących i instalowanie w nich systemów grzewczych w oparciu o miejską sieć ciepła, gaz przewodowy lub energię elektryczną.
  7. Plan jw. winien nakazywać - na powierzchniach utwardzonych obszaru - stosowanie urządzeń do oczyszczania ścieków deszczowych (wód opadowych). Ich instalacja powinna następować u źródła tzn. na wlotach (wpustach) do rozdzielczej kanalizacji deszczowej obszaru. W tych przypadkach konieczne jest stosowanie separatorów u źródła ścieków. Ścieki deszczowe z innych terenów (wolnych od zabudowy) powinny być przechwytywane przez tworzoną retencję powierzchniową.
  8. Obszar opracowania w znacznej części wolny od zabudowy (północ), sprzyja tworzeniu obiektów lokalnej retencji wód opadowych; miejscowy plan zagospodarowania winien wykorzystać w tym przedmiocie całość dostępnych środków i możliwości (ewentualne wprowadzenie na te tereny zieleni parkowej nie koliduje z takimi przedsięwzięciami). Pozwoli to na ograniczenie ilości tych wód obciążających zarówno sieć kanalizacji deszczowej jak i końcowy ich odbiornik - Sudół Dominikański, ograniczając tym samym występowanie podtopień.
  9. Plan jw. winien wdrażać zakaz lokalizacji przedsięwzięć mogących zawsze, znacząco oddziaływać na środowisko w rozumieniu przepisów o ochronie środowiska, z wyłączeniem przedsięwzięć dotyczących infrastruktury miejskiej i infrastruktury drogowej, a także (stosownie do art. 73 ust.3 ustawy Prawo ochrony środowiska), obiektów przemysłowych stwarzających zagrożenie dla życia i zdrowia ludzi – w szczególności obiektów zagrożonych wystąpieniem poważnych awarii przemysłowych.
  10. Plan jw. winien preferować budowę, rozbudowę i modernizację całości sieci, tworzących majątek infrastrukturalny obszaru opracowania.
  11. Plan jw. winien określać graniczne parametry ulic obszaru (szerokość, nieprzekraczalne linie zabudowy itp.), a także wobec ich niedostatecznego stanu technicznego rozstrzygać o ich niezbędnej przebudowie lub modernizacji, jak i ustanawiać warunek zagospodarowania pasów drogowych - izolującą zielenią wysoką i niską.

**MIEJSKOWY PLAN ZAGOSPODAROWANIA PRZESTRZENNEGO OBSZARU „PRADNIK CZERWONY - WSCHÓD”  
PROGNOZA ODDZIAŁYWANIA NA ŚRODOWISKO**

12. Plan jw. winien rozstrzygać o potrzebie wprowadzenia systemu ścieżek rowerowych uzupełniających istniejący system komunikacyjny obszaru. Umożliwi to – choć w ograniczonym zakresie – zmniejszenie ilości pojazdów samochodowych, poruszających się po ulicach obszaru.
13. Plan jw. winien zastrzegać pozostawienie terenów wolnych od zabudowy, w rejonach stwierdzonych osuwisk. Ewentualne dopuszczenie zabudowy na tych terenach, musi być uwarunkowane wyprzedzającym sporządzeniem dokumentacji geologiczno-inżynierskiej - stosownie do przepisów prawa geologicznego i górniczego (w szczególności Rozporządzenia Ministra Środowiska z dnia 8.05.2014 r. w sprawie dokumentacji hydrogeologicznej i dokumentacji geologiczno-inżynierskiej). Natomiast na tereny osuwisk położonych na północ od ulicy Reduta - wzdłuż stoku doliny Sudołu Dominikańskiego - powinna być wprowadzona wiążąca podłoże zieleni parkowa.
14. Plan jw. winien w całości respektować rozstrzygnięcia w zakresie gospodarowania przestrzenią, sprecyzowane w treści decyzji Dyrektora Regionalnego Zarządu Gospodarki Wodnej w Krakowie, ustanawiającej strefę ochrony pośredniej ujęcia Mistrzejowice.
15. Plan jw. winien wykluczać lokalizowanie zorganizowanych składowisk jakichkolwiek odpadów w granicach opracowania (niezależnie od zakazów sformułowanych powyżej przez Dyrektora RZGW w Krakowie). Wykluczenie to nie może obejmować czasowego magazynowania odpadów – w sposób bezpieczny dla środowiska, przez podmioty prowadzące działalność gospodarczą na obszarze opracowania – dozwolone z mocy obowiązującego prawa, co rozstrzyga, iż czynności takie pozostają poza zasięgiem m.p.z..p.
16. Plan jw. winien formułować rozstrzygnięcia wykluczające wprowadzanie przedsięwzięć inwestycyjnych w sąsiedztwo dwu drzew rosnących w granicach opracowania – w szczególności korkowca amurskiego (skrzyżowanie ulic Marchołta i Klimka Bachledy) oraz dębu (działka nr 202 – w sąsiedztwie z działką nr 274/5, rejon ulicy Klimka Bachledy), jak i wnioski, dotyczące uzasadnionej konieczności uznania ich za pomniki przyrody.
17. Plan zagospodarowania przestrzennego winien wdrażać – dla ochrony walorów krajobrazowych obszaru – zakazy stosowania stałych, wielkogabarytowych urządzeń reklamowych, dopuszczając stosowanie wyłącznie innych niż wielkogabarytowe urządzeń reklamowych, na następujących warunkach:
  - a) instalowania ich w sposób nie przesłaniający charakterystycznych detali architektonicznych budynków oraz zachowujący proporcje pomiędzy ścianami a przeszkleniami, a także dostosowywania ich do kompozycji architektonicznej i charakteru budynku,
  - b) nie instalowania ich powyżej linii parteru budynków, a także w oknach całej elewacji budynku oraz na dachach, kalenicach i ścianach szczytowych budynków.

Poza w/w opracowaniami projekt planu powiązany jest również ze Strategią Rozwoju Krakowa, Programem ochrony środowiska dla miasta Krakowa, Kompleksowy program rozwoju zieleni miejskiej w Krakowie, Programem Rehabilitacji Zabudowy Blokowej oraz z polityką parkingową.

3. Strategia Rozwoju Krakowa została przyjęta Uchwałą Nr LXXV/742/05 Rady Miasta Krakowa z dnia 13 kwietnia 2005 roku. Wizja miasta przyjęta w Strategii wskazuje Kraków, jako „miasto obywatelskie, zapewniające wysoką, jakość życia mieszkańców i zrównoważony rozwój - europejską metropolią, konkurencyjnym ośrodkiem nowoczesnej gospodarki opartej na potencjale naukowym i kulturowym”. Sporządzany projekt planu powinien spełniać:

I Cel strategiczny „Kraków miastem przyjaznym rodzinie, atrakcyjnym miejscem zamieszkania i pobytu”. W ramach w/w celu określono cele operacyjne: „Poprawa stanu środowiska przyrodniczego” oraz poprawa poczucia bezpieczeństwa publicznego. W ramach w/w celu strategicznego sporządzony zostanie pilotażowy Program rehabilitacji zabudowy blokowej. Składa się na nie 19 osiedli, obejmujących łącznie powierzchnię ponad 553,33 ha, wśród których znajduje się również Prądnik Czerwony.

2. Program ochrony środowiska dla miasta Krakowa na lata 2012-2015 z uwzględnieniem zadań zrealizowanych w 2011 r. oraz perspektywą na lata 2016-2019.

Priorytetowymi problemami środowiskowymi miasta Krakowa wg. w/w „Programu...” są:

- zła, jakość powietrza,
- uciążliwość hałasu komunikacyjnego,
- niedostateczna dbałość o potencjał środowiskowy w postaci zieleni miejskiej,
- brak kompleksowego, systemowego rozwiązania w zakresie odwadniania miasta,
- zła, jakość wód powierzchniowych i podziemnych.

Natomiast do priorytetowych zadań ochrony środowiska Miasta Krakowa wg. w/w „Programu..” należą:

- ochrona przyrody i krajobrazu,
- ochrona zasobów wodnych i gospodarka wodno-ściekowa,
- ochrona przeciwpowodziowa,
- ochrona powierzchni ziemi,
- ochrona przed promieniowaniem elektromagnetycznymi jonizującym,
- ochrona powietrza atmosferycznego,
- ochrona przed hałasem,
- gospodarka odpadami,
- naturalne zagrożenia środowiska i możliwości wystąpienia poważnych awarii,
- edukacja ekologiczna.

W Programie określony został cel nadrzędny, priorytety, cele krótko i długoterminowe, dotyczące poszczególnych elementów środowiska, a także aspekty finansowe realizacji Programu oraz harmonogram wraz z koncepcją monitoringu wdrażania i określeniem wskaźników monitorowania.

3. Kompleksowy program rozwoju zieleni miejskiej dla Krakowa<sup>15</sup> przedstawia główne kierunki zmian strefy przyrodniczej rozumianej, jako hierarchiczny układ, w którym

<sup>15</sup> Analiza stanu istniejącego i synteza uwarunkowań do projektu planu (etap 1a).

istnieją problemy o charakterze ogólnomiejskim, problemy dzielnicowe i problemy lokalne. Jednym z głównych kierunków działań w tym zakresie jest integracja rozproszonych fragmentów zieleni w ciągły system.

Do problemów ogólnomiejskich zaliczono między innymi:

- ochronę istniejących zasobów zieleni przez egzekwowanie odpowiednich zapisów prawa powszechnego i lokalnego oraz rozwijanie form tejże ochrony,
- organizację systemu, jako całości, w tym:
  - o budowę wewnętrznego systemu komunikacji rekreacyjnej, pieszej, rowerowej, wodnej wraz z urządzeniami w oparciu o program operacyjny i wynikające z niego projekty miejskie;
  - o ochronę powiązań „systemu zieleni miejskiej” z systemem ekologicznym regionu;
  - o budowę powiązań komunikacji rekreacyjnej z atrakcyjnymi obszarami regionu.

Do problemów lokalnych zaliczono ochronę i urządzenie ogrodów śródblokowych, zieleńców osiedlowych i ogrodów przydomowych.

#### 4. Waloryzacja przestrzeni miejskiej dla potrzeb turystyki<sup>16</sup>

Waloryzacja obejmuje dziewięć rozdziałów, w których przedstawiono:

- założenia teoretyczno-metodyczne waloryzacji,
- diagnozę uwarunkowań rozwoju turystyki opisującą walory przyrodnicze i kulturowe, bazę turystyczną, noclegową, komunikacyjną i towarzyszącą, uzdrowską,
- analizę ruchu turystycznego i jego form,
- ocenę oraz kierunki rozwoju przestrzeni turystycznej Krakowa.

Jedną z przedstawionych propozycji działań w zakresie kształtowania przestrzeni turystycznej Krakowa, służących realizacji potrzeb turystycznych, jest promocja transportu rowerowego na terenie całego miasta. Kraków ma znaczny potencjał rozwoju turystyki rowerowej, której sprzyjają niewielkie przewyższenia terenu, stosunkowo nieduże odległości pomiędzy atrakcjami turystycznymi, liczne tereny rekreacyjne oraz walory przyrodnicze i kulturowe, zlokalizowane w najbliższym otoczeniu działań.

5. Program polityki parkingowej został przyjęty Uchwałą Nr LIII/723/12 Rady Miasta Krakowa z dnia 29 sierpnia 2012 r. Jego głównym zadaniem było określenie kierunków w zakresie rozwoju systemu parkingowego w mieście. W programie zaproponowano wskaźniki postojowe z podziałem na dwa obszary: ograniczeń (wskazano wskaźniki minimalne i maksymalne) oraz poza nim (wskazano tylko wskaźniki minimalne). W/w wskaźniki powinny się uwzględniać min. w miejscowych planach zagospodarowania przestrzennego.

Ponad to, ustalenia planu uwzględniają wymogi określone w przepisach prawa z zakresu ochrony środowiska oraz cele ochrony środowiska formułowane na szczeblach wyższych (m.in. krajowym, wspólnotowym) w dokumentach programowych i strategicznych.

---

<sup>16</sup> Analiza stanu istniejącego i synteza uwarunkowań do projektu planu (etap 1a).

## VI. USTALENIA WYNIKAJĄCE Z PRZEPISÓW ODREBNYCH DOTYCZĄCYCH TERENÓW I OBIEKTÓW CHRONIONYCH

### Ochrona gatunkowa roślin

W granicach sporządzanego planu brak jest udokumentowanych stanowisk roślin objętych ochroną gatunkową wg załączników do Rozporządzenia Ministra Środowiska z dnia 9 października 2014 r. w sprawie ochrony gatunkowej roślin.

### Ochrona gatunkowa zwierząt

Jak wynika z opracowania ekofizjograficznego wykonanego na potrzeby planu w analizowanym obszarze ze względu na sąsiedztwo lokalnych korytarzy ekologicznych, które są *siedliskami gatunków flory i fauny, w tym także gatunków chronionych*<sup>17</sup> mogą pojawiać się gatunki ptaków i gatunki z rodziny ślimakowatych wskazane w Rozporządzeniu Ministra Środowiska z dnia 6 października 2014 r. podlegające ochronie na mocy przepisów odrębnych.

### Obszary NATURA 2000

W obrębie opracowania nie udokumentowano chronionych siedlisk ujętych w Rozporządzeniu Ministra Środowiska z dnia 13 kwietnia 2010 r. w sprawie siedlisk przyrodniczych oraz gatunków będących przedmiotem zainteresowania Wspólnoty, a także kryteriów wyboru obszarów kwalifikujących się do uznania lub wyznaczenia, jako obszary Natura 2000.

### Gminna ewidencja zabytków

W obszarze planu w gminnej ewidencji zabytków ujęte został szaniec IS V-6 związany z Twierdzą Kraków obejmujący teren oznaczony symbolem ZPf.1.

## VII. OGÓLNA CHARAKTERYSTYKA PRZEDMIOTU I ZAKRESU PROBLEMOWEGO MIEJSCOWEGO PLANU ZAGOSPODAROWANIA PRZESTRZENNEGO

Na obszarze objętym analizowaną uchwałą, plan formułuje ustalenia dotyczące całego obszaru opracowania (w tym ustalenia ogólne dotyczące zagospodarowania, zasady ochrony i kształtowania ładu przestrzennego i kształtowania zabudowy, wymagania dotyczące ochrony środowiska, przyrody i krajobrazu kulturowego, ustalenia w zakresie ochrony dziedzictwa kulturowego i zabytków oraz dóbr kultury współczesnej, wymagania wynikające z potrzeb kształtowania przestrzeni publicznych, szczegółowe zasady i warunki scalania i podziału nieruchomości, zasady utrzymania, przebudowy, remontu, rozbudowy i budowy infrastruktury technicznej oraz zasady utrzymania, przebudowy, remontu, rozbudowy i budowy układu komunikacyjnego). Wyodrębnia także tereny, będące przedmiotem ustaleń (oznaczone na rysunku planu symbolami literowymi), dla których zostały ustalone rodzaje przeznaczenia, parametry i wskaźniki kształtowania zabudowy i zagospodarowania terenów.

Plan wyznacza tereny:

---

<sup>17</sup> Opracowanie ekofizjograficzne dla projektu miejscowego planu zagospodarowania przestrzennego obszaru „Prądnik Czerwony - wschód” sporządzonego przez mgr Jana Diehla.

1. Oznaczone na rysunku planu symbolem **(MN)** – **tereny zabudowy mieszkaniowej jednorodzinnej**
2. Oznaczone na rysunku planu symbolem **(MW)** – **tereny zabudowy mieszkaniowej wielorodzinnej**
3. Oznaczone na rysunku planu symbolem **(MWi)** – **tereny zabudowy mieszkaniowej wielorodzinnej istniejącej**
4. Oznaczone na rysunku planu symbolem **(MWn)** – **tereny zabudowy mieszkaniowej wielorodzinnej niskiej intensywności**
5. Oznaczone na rysunku planu symbolem **(MNi/MWn.1)** – **tereny zabudowy mieszkaniowej jednorodzinnej istniejącej i wielorodzinnej niskiej intensywności**
6. Oznaczone na rysunku planu symbolem **(MN/MWni.1)** – **tereny zabudowy mieszkaniowej jednorodzinnej i wielorodzinnej istniejącej niskiej intensywności**
7. Oznaczone na rysunku planu symbolem **(MN/U)** – **tereny zabudowy mieszkaniowo - usługowej**
8. Oznaczone na rysunku planu symbolem **(MN/Ui.1)** – **tereny zabudowy mieszkaniowo-usługowej istniejącej**
9. Oznaczone na rysunku planu symbolem **(Ui.1)** – **tereny zabudowy usługowej istniejącej**
10. Oznaczone na rysunku planu symbolem **(US)** – **teren sportu i rekreacji**
11. Oznaczone na rysunku planu symbolem **(ZP)** – **tereny zieleni urządzonej**
12. Oznaczone na rysunku planu symbolem **(ZPf)** – **tereny zieleni fortecznej**
13. Oznaczone na rysunku planu symbolem **(KU)** – **tereny obsługi i urządzeń komunikacyjnych**
14. Tereny komunikacji:
  - **KDZT.1 – KDZT.3** - **Teren drogi publicznej**, klasy zbiorczej z torowiskiem tramwajowym,
  - **KDZ.1** - **Teren drogi publicznej**, klasy zbiorczej,
  - **KDD.1 – KDD.8** - **Tereny dróg publicznych**, klasy dojazdowej,
  - **KDDT.1** – teren drogi dojazdowej z torowiskiem tramwajowym
  - **KDW.1- KDW.27** – tereny dróg wewnętrznych,
  - **KDX.1 – KDX.3** - teren ciągu pieszego.

W przeznaczeniu poszczególnych terenów (z wyłączeniem terenów komunikacji) mieści się zielenią towarzyszącą oraz obiekty i urządzenia budowlane zapewniające ich prawidłowe funkcjonowanie, takie jak:

- obiekty i urządzenia budowlane infrastruktury technicznej, za wyjątkiem stacji elektroenergetycznych 110 kV/SN i większych;
- dojścia piesze, trasy rowerowe z wyjątkiem terenu ZPf.1, dojazdy niewyznaczone, zapewniające skomunikowanie terenu działki z drogami publicznymi, niewyznaczone na rysunku planu;
- miejsca parkingowe - z wyłączeniem terenów: **ZP.1 - ZP.11** i **ZPf.1** oraz **stref zieleni osiedlowej**;
- obiekty małej architektury;
- budynki gospodarcze i altany, w terenach: **MN.1 - MN.22**, **MWn.1 - MWn.2**, **MNi/MWn.1**, **MN/U.1 - MN/U.5** i **MN/Ui.1**;

**MIEJSCOWY PLAN ZAGOSPODAROWANIA PRZESTRZENNEGO OBSZARU „PRĄDNIK CZERWONY - WSCHÓD”  
PROGNOZA ODDZIAŁYWANIA NA ŚRODOWISKO**

- garaże - z wyłączeniem terenów: **US.1 - US.3, ZP.1 - ZP.12, ZP.f.1, KU.1 - KU.7** oraz **stref zieleni osiedlowej**.

**Tab. Nr 1. Przeznaczenie podstawowe i dopuszczalne wyznaczonych w planie terenów**

Symbol terenu	Przeznaczenie podstawowe	Dopuszczone zagospodarowanie
<b>MN.1 do MN.22</b>	<b>Tereny Zabudowy mieszkaniowej jednorodzinnej</b>	
	– Zabudowa jednorodzinna	- możliwość lokalizacji usług w parterach budynków. Udział funkcji usługowej nie może przekroczyć 30 % powierzchni całkowitej budynku w stosunku do funkcji podstawowej
<b>MW.1 do MW.23</b>	<b>Tereny zabudowy mieszkaniowej wielorodzinnej</b>	
	– Zabudowa budynkami mieszkalnymi wielorodzinnymi	– możliwość lokalizacji usług w parterach budynków dla terenów oznaczonych symbolami: <b>MW.1 - MW.2, MW.8 - MW.15, MW.17 - MW.19</b> oraz <b>MW.21 - MW.23</b> . Udział funkcji usługowej nie może przekroczyć 30 % powierzchni całkowitej budynku w stosunku do funkcji podstawowej
<b>MWi.1 do MWi.15</b>	<b>Tereny zabudowy mieszkaniowej wielorodzinnej istniejącej</b>	
	- Zabudowa budynkami mieszkalnymi wielorodzinnymi	– możliwość lokalizacji usług w parterach budynków dla terenów oznaczonych symbolami: <b>MWi.1 - MWi.5</b> oraz <b>MWi.8 - MWi.9</b> . Udział funkcji usługowej nie może przekroczyć 30 % powierzchni całkowitej budynku w stosunku do funkcji podstawowej.
<b>MWn.1 - MWn.2</b>	<b>Tereny zabudowy mieszkaniowej wielorodzinnej niskiej intensywności,</b>	
	- zabudowa budynkami mieszkalnymi wielorodzinnymi niskiej intensywności.	-
<b>MNi/MWn.1</b>	<b>Teren zabudowy mieszkaniowej jednorodzinnej istniejącej i wielorodzinnej niskiej intensywności</b>	
	- zabudowa jednorodzinna lub zabudowa budynkami mieszkalnymi wielorodzinnymi niskiej intensywności	-
<b>MN/MWni.1</b>	<b>Teren zabudowy mieszkaniowej jednorodzinnej i wielorodzinnej istniejącej niskiej intensywności</b>	
	- zabudowa jednorodzinna lub zabudowa budynkami mieszkalnymi wielorodzinnymi niskiej intensywności	-
<b>MN/U.1 - MN/U.5</b>	<b>Tereny zabudowy mieszkaniowo - usługowej</b>	
	- zabudowa jednorodzinna lub zabudowa budynkami usługowymi.	- w granicach terenów <b>MN/U.1 - MN/U.5</b> dopuszcza się możliwość lokalizacji budynków mieszkalno - usługowych
<b>MN/Ui.1</b>	<b>Teren zabudowy mieszkaniowo - usługowej istniejącej</b>	
	- zabudowa jednorodzinna lub zabudowa budynkami usługowymi.	- w granicach terenu <b>MN/Ui.1</b> dopuszcza się możliwość lokalizacji budynków

**MIEJSCOWY PLAN ZAGOSPODAROWANIA PRZESTRZENNEGO OBSZARU „PRĄDNIK CZERWONY - WSCHÓD”  
PROGNOZA ODDZIAŁYWANIA NA ŚRODOWISKO**

		mieszkalnych, mieszkalno – usługowych lub usługowych. - dopuszcza się zachowanie istniejącego gospodarstwa ogrodniczego oraz lokalizację budynków i obiektów usługowych związanych z istniejącym gospodarstwem ogrodniczym.
<b>Ui.1,</b>	<b>Teren zabudowy usługowej istniejącej</b>	
	- zabudowa budynkami usługowymi	-
<b>US.1 do US.3</b>	<b>Tereny sportu i rekreacji</b>	
	- zabudowa obiektami sportu i rekreacji	-
<b>ZP.1 do ZP.4</b>	<b>Tereny zieleni urządzonej</b>	
	- publicznie dostępne parki	możliwość lokalizacji: - placów zabaw; - terenowych urządzeń sportu i rekreacji; - w terenie ZP.1 - parkowego pawilonu wielofunkcyjnego, z niezbędnymi ogólnodostępnymi sanitariatami,
<b>ZP.5</b>	<b>Tereny zieleni urządzonej</b>	
	- zieleniec	-
<b>ZP.6 do ZP.12</b>	<b>Tereny zieleni urządzonej wewnątrzsiedlowej</b>	
	- zieleń urządzona towarzysząca zabudowie mieszkaniowej wielorodzinnej	możliwość lokalizacji: - placów zabaw; - terenowych urządzeń sportu i rekreacji.
<b>ZPf.1,</b>	<b>Tereny zieleni fortecznej</b>	
	- zieleń urządzona towarzysząca obiektom fortyfikacji Twierdzy Kraków.	-
<b>KU.1 - KU.11</b>	<b>Tereny obsługi i urządzeń komunikacyjnych</b>	
	- parkingi wraz z obiektami i urządzeniami związanymi z obsługą parkowania i utrzymaniem terenu	- możliwość lokalizacji obiektów i urządzeń budowlanych infrastruktury technicznej, niezwiązanej funkcjonalnie z parkingami
	<b>Tereny komunikacji</b>	
<b>KDZT.1 – KDZT.3</b>	- Droga publiczna klasy zbiorczej z torowiskiem tramwajowym	- obiekty i urządzenia budowlane infrastruktury technicznej, niezwiązanej funkcjonalnie z drogami, przeciwpowodziowej; - obiekty związane z obsługą pasażerów, w ramach zagospodarowania przystanków komunikacji miejskiej; - zieleń towarzysząca, - obiekty małej architektury
<b>KDZ.1</b>	- Droga publiczna klasy zbiorczej	
<b>KDD.1 do KDD.8</b>	- Drogi publiczne klasy dojazdowej	
<b>KDDT.1</b>	- Droga dojazdowa z torowiskiem tramwajowym	
<b>KDW.1 do KDW.27</b>	- Drogi wewnętrzne	- obiekty i urządzenia budowlane infrastruktury technicznej, niezwiązanej funkcjonalnie z drogami - obiekty małej architektury - zieleń towarzysząca
<b>KDX.1 do KDX.3</b>	- Publicznie dostępne ciągi pieszne	- lokalizacja tras rowerowych



**MIEJSCOWY PLAN ZAGOSPODAROWANIA PRZESTRZENNEGO OBSZARU „PRĄDNIK CZERWONY - WSCHÓD”  
PROGNOZA ODDZIAŁYWANIA NA ŚRODOWISKO**

		<ul style="list-style-type: none"> <li>- obiekty i urządzenia budowlane infrastruktury technicznej,</li> <li>- obiekty małej architektury</li> <li>- zielen towarzysząca</li> </ul>
<b>KU.1 do KU.11</b>	<b>Tereny obsługi i urządzeń komunikacyjnych</b>	
	- Parkingi wraz z obiektami i urządzeniami związanymi z obsługą parkowania i utrzymaniem terenu	- możliwość lokalizacji obiektów i urządzeń budowlanych infrastruktury technicznej, niezwiązanej funkcjonalnie z parkingami

**Tab. Nr 2. Wskaźniki zagospodarowania przyjęte w projekcie planu**

Symbol terenu	Minimalny wskaźnik terenu biologicznie czynnego	wskaźnik intensywności zabudowy	maksymalna wysokość zabudowy	Maksymalna powierzchnia całkowita zabudowy
MN.1	30%	od 0,8 do 1,2	13 m (zabudowa mieszkaniowa jednorodzinna) 6 m (zabudowa gospodarcza, garaże i altany)	
MN.2, MN.3		od 0,6 do 1,2		
MN.4, MN.6		od 0,7 do 1,2		
MN.5		od 0,8 do 1,2		
MN.7		od 0,2 do 0,8		
MN.8	50%	od 0,01 do 0,9		
MN.9	30%	od 0,5 do 1,0		
MN.11		od 0,4 do 1,2		
MN.12, MN.13		od 0,5 do 1,2		
MN.14 – MN.17, MN.22		od 0,2 do 0,9		13 m (zabudowa mieszkaniowa jednorodzinna)
MN.18		od 0,2 do 1,2	zabudowa gospodarcza, garaże i altany: - z dachami płaskimi: 4m - z dachami dwuspadowymi lub wielospadowymi 6 m	
MN.19		od 0,6 do 1,0	13 m (zabudowa mieszkaniowa jednorodzinna)	
MN.20		od 0,5 do 0,9		
MN.21		od 0,3 do 0,9	6 m (zabudowa gospodarcza, garaże i altany)	
MN.10	30%	od 0,1 do 0,9	9 m (zabudowa mieszkaniowa jednorodzinna) 6 m (zabudowa gospodarcza, garaże i altany)	
MW.1	50%	od 1,0 do 1,2	20 m	
MW.2		od 1,2 do 1,6	14 m	
MW.3		od 1,6 do 1,8		
MW.4 - MW.6		od 1,7 do 1,9	18 m	
MW.7		od 2,0 do 2,6	28 m	
MW.8, MW.9	70%	od 0,5 do 1,4	16 m	
MW.10, MW.11	50%	od 0,5 do 2,4	25 m	
MW.12		od 1,0 do 1,5	18 m	
MW.13		od 1,0 do 2,4	25 m	
MW.14		od 1,0 do 3,2		
MW.15		od 2,0 do 2,2		

**MIEJSCOWY PLAN ZAGOSPODAROWANIA PRZESTRZENNEGO OBSZARU „PRĄDNIK CZERWONY - WSCHÓD”  
PROGNOZA ODDZIAŁYWANIA NA ŚRODOWISKO**

MW.16		od 1,2 do 1,6		
MW.17		od 1,5 do 2,0		
MW.18		od 1,6 do 2,0		
MW.19, MW.21		od 1,0 do 2,1	22 m	
MW.20		od 0,5 do 2,1		
MW.22		od 0,5 do 1,4	13 m	
MW.23		od 1,0 do 2,4	25 m	
MWi.1	50%	od 2,0 do 2,4		
MWi.3		od 1,8 do 2,2	21 m	
MWi.2	40%	od 2,2 do 2,7		
MWi.4		od 1,6 do 1,8	20 m	
MWi.5		od 0,4 do 1,5		
MWi.6, MWi.7		od 0,8 do 1,2	16 m	
MWi.8		od 3,0 do 3,4	36 m	
MWi.9		od 1,6 do 2,2	20 m	
MWi.10		od 0,4 do 0,6		
MWi.11	50%	od 1,0 do 1,5	15 m	
MWi.12		od 0,8 do 1,2	13 m	
MWi.13		od 2,4 do 3,2		
MWi.14		od 5,0 do 5,7	45 m	
MWi.15		od 5,0 do 5,2		
MWn.1	40%	od 0,1 do 1,5	16 m (zabudowa mieszkaniowa) zabudowa gospodarcza, garaże i altany: z dachami dwuspadowymi lub wielospadowymi 6 m lub lub wielospadowymi 6 m z dachami płaskimi 4 m	
MWn.2			13 m zabudowa mieszkaniowa zabudowa gospodarcza, garaże i altany: z dachami dwuspadowymi lub wielospadowymi 6 m z dachami płaskimi 4 m	
MNi/MWn.1,	30%	od 0,4 do 1,2	13 m (zabudowa mieszkaniowa jednorodzinna) zabudowa gospodarcza, garaże i altany: z dachami dwuspadowymi lub wielospadowymi 6 m z dachami płaskimi 4 m	
MN/MWn.1,	30%	od 0,8 do 2,0	13 m	
MN/U.1		od 0,1 do 1,4	zabudowa mieszkaniowa jednorodzinna i zabudowa mieszkalno - usługowa: 13 m,	
MN/U.2, MN/U.3		od 0,3 do 1,2	zabudowa usługowa: 9 m,	
MN/U.4	30%	od 0,1 do 1,2	zabudowa gospodarcza, garaże i altany: 6 m;	
MN/U.5		od 0,2 do 1,2		
MN/Ui.1	30%	od 0,04 do 0,9	zabudowa mieszkaniowa jednorodzinna, usługowa i zabudowa mieszkalno - usługowa: 9 m, zabudowa gospodarcza, garaże i altany: 6 m;	
Ui.1	50%	od 0,3 do 1,2	16 m	

**MIEJSCOWY PLAN ZAGOSPODAROWANIA PRZESTRZENNEGO OBSZARU „PRĄDNIK CZERWONY - WSCHÓD”  
PROGNOZA ODDZIAŁYWANIA NA ŚRODOWISKO**

US.1, US.2, US.3	50%	od 0,01 do 0,2	5 m	-
ZP.1	90%	0,005 do 0,01	5m	Dla terenu ZP.1 dla parkowego pawilonu wielofunkcyjnego maksymalna powierzchnia całkowita zabudowy: 450 m <sup>2</sup>
ZP.2 do ZP.4		-	-	-
ZP.5	70%	-	-	-
ZP.6 do ZP.11	70 %	-	-	-
ZP.12	70%	0,01 do 0,3	3 m	dla budynków z zakresu infrastruktury elektroenergetycznej, w tym budynków stacji transformatorowych maksymalna powierzchnia całkowita zabudowy: 45m <sup>2</sup>
ZP.1	90%	-	-	-
KU.1 - KU.4, KU.6, KU.7	20%	-	-	-
KU.5		0,01 – 0,3	3 m	dla budynków z zakresu infrastruktury elektroenergetycznej w tym budynków stacji transformatorowych maksymalna powierzchnia całkowita zabudowy: 30 m <sup>2</sup>
KU.8		od 0,02 do 1,5	9 m 15 m dla inwestycji z zakresu łączności	-
KU.9 – KU.11		od 0,01 do 0,6	5 m	-

**Tab. Nr 3. Bilans przeznaczenia terenów w projekcie miejscowego planu zagospodarowania przestrzennego obszaru „Prądnik Czerwony – wschód”**

Lp	Przeznaczenie terenu	Symbol terenu	Powierzchnia [ha]	% powierzchni
1	Tereny zabudowy mieszkaniowej jednorodzinnej	MN.1-MN.22	9,11	16,9
2	Tereny zabudowy mieszkaniowej wielorodzinnej	MW.1 - MW.23	11,63	21,5
3	Tereny zabudowy mieszkaniowej wielorodzinnej istniejącej	MWi.1 – MWi.15	5,24	9,7
4	Tereny zabudowy mieszkaniowej wielorodzinnej niskiej intensywności	MWn.1 – MWn.2	1,27	2,3
5	Teren zabudowy mieszkaniowej jednorodzinnej istniejącej i wielorodzinnej niskiej intensywności	MNi/MWn.1	0,16	0,3
6	Teren zabudowy mieszkaniowej jednorodzinnej i wielorodzinnej istniejącej niskiej intensywności	MN/MWni.1	0,13	0,2
7	Tereny zabudowy mieszkaniowo - usługowej	MN/U.1-MN/U.5	1,46	2,7
8	Tereny zabudowy mieszkaniowo - usługowej istniejącej	MN/Ui.1	1,66	3,1
9	Tereny zabudowy usługowej istniejącej	Ui.1	0,18	0,3
10	Tereny sportu i rekreacji	US.1 - US.3	1,37	2,5
11	Tereny zieleni urządzonej	ZP.1-ZP.12	10,37	19,2

**MIEJSCOWY PLAN ZAGOSPODAROWANIA PRZESTRZENNEGO OBSZARU „PRĄDNIK CZERWONY - WSCHÓD”  
PROGNOZA ODDZIAŁYWANIA NA ŚRODOWISKO**

12	Tereny zieleni fortecznej	ZPf.1	0,42	0,8
13	Tereny dróg publicznych	KDZ.1, KDZT.1- KDZT.3, KDD.1- KDD.8, KDDT.1	6,52	12,1
14	Tereny dróg wewnętrznych	KDW.1-KDW.27	2,91	5,4
15	Teren ciągów pieszych	KDX.1 – KDX.3	0,09	0,2
16	Tereny obsługi i urzędzeń komunikacyjnych	KU.1 - KU.11	1,56	2,9
	<b>SUMA</b>		<b>54,08</b>	<b>100</b>

**VIII. CELE OCHRONY ŚRODOWISKA USTANOWIONE NA SZCZEBLU MIĘDZYNARODOWYM, WSPÓLNOTOWYM I KRAJOWYM ISTOTNE Z PUNKTU WIDZENIA PROJEKTOWANEGO DOKUMENTU, ORAZ SPOSOBY, W JAKICH TE CELE I INNE PROBLEMY ŚRODOWISKA ZOSTAŁY UWZGLĘDNIONE PODCZAS OPRACOWANIA DOKUMENTU**

Ochrona środowiska na szczeblu międzynarodowym i wspólnotowym realizowana jest w Polsce poprzez odpowiednie akty prawne w tym ustawy i rozporządzenia. Jednym z ważniejszych aktów prawnych jest ustawa z dnia 3 października 2008 r. o udostępnianiu informacji o środowisku i jego ochronie, udziale społeczeństwa w ochronie środowiska oraz o ocenach oddziaływania na środowisko na podstawie, której sporządzona została niniejsza prognoza. Tak, więc już samo przeprowadzenie strategicznej oceny oddziaływania na środowisko jest realizacją celów określonych w Dyrektywie Parlamentu Europejskiego i Rady 2003/35/WE z dnia 26 maja 2003 r.<sup>18</sup> i Dyrektywie Parlamentu Europejskiego i Rady 2001/42/WE z dnia 27 czerwca 2001 r.<sup>19</sup>.

Ważnymi ustaleniami w zakresie ochrony środowiska na szczeblu państw członkowskich Unii Europejskiej są dyrektywy uwzględnione w prawodawstwie polskim, wśród których należy wymienić: dyrektywę Rady 79/40/EWG z dnia 2 kwietnia 1979 r. w sprawie ochrony dzikich ptaków ze zmianami oraz dyrektywę Rady 92/43/EWG z dnia 21 maja 1992 r. w sprawie ochrony siedlisk przyrodniczych oraz dzikiej fauny i flory. W/w dyrektywy stanowią podstawę prawną tworzenia **sieci NATURA 2000**, której celem jest zachowanie zagrożonych wyginięciem siedlisk przyrodniczych oraz gatunków roślin i zwierząt w skali Europy.

Cele ochrony środowiska określane są w strategicznych dokumentach programowych i ustawowych, zarówno w tych o znaczeniu krajowym, jak i regionalnym i lokalnym. Podstawowymi dokumentami określającymi zasady zrównoważonego rozwoju oraz traktującymi o szeroko pojętej ochronie środowiska, są:

na szczeblu krajowym:

- *Koncepcja przestrzennego zagospodarowania kraju 2030,*
- *Polska 2025 - długookresowa strategia trwałego i zrównoważonego rozwoju (2000 r.),*

<sup>18</sup> *Dyrektywa Parlamentu Europejskiego i Rady 2003/35/WE z dnia 26 maja 2003 r. przewidująca udział społeczeństwa w odniesieniu do sporządzania niektórych planów i programów w zakresie środowiska oraz zmieniającej w odniesieniu do udziału społeczeństwa i dostępu do wymiaru sprawiedliwości dyrektywy Rady 85/337/EWG i 96/61/WE (Dz. Urz. UE L 156 z 25.06.2003, str. 17; Dz. Urz. UE Polskie wydanie specjalne, rozdz. 15, t. 7, str. 466).*

<sup>19</sup> *Dyrektywa Parlamentu Europejskiego i Rady 2001/42/WE z dnia 27 czerwca 2001 r. w sprawie oceny wpływu niektórych planów i programów na środowisko (Dz. Urz. WE L 197 z 21.07.2001, str. 30; Dz. Urz. UE Polskie wydanie specjalne, rozdz. 15, t. 6, str. 157).*

**MIEJSCOWY PLAN ZAGOSPODAROWANIA PRZESTRZENNEGO OBSZARU „PRĄDNIK CZERWONY - WSCHÓD”  
PROGNOZA ODDZIAŁYWANIA NA ŚRODOWISKO**

- *Polityka ekologiczna państwa w latach 2009-2012 z perspektywą do roku 2016;*

Poniżej, w tabeli nr 2, przedstawiono sposób, w jaki:

- strategiczne cele ochrony zasobów naturalnych oraz poprawy, jakości środowiska i bezpieczeństwa ekologicznego, określone w Polityce ekologicznej państwa w latach 2009-2012 z perspektywą do roku 2016;
- zobowiązania i cele ochrony środowiska określone w dokumentach o zasięgu wspólnotowym (*Traktat o funkcjonowaniu Unii Europejskiej*);
- zobowiązania i cele ochrony środowiska określone w dokumentach o zasięgu międzynarodowym (*Protokół z Kioto, Deklaracji Warszawskiej z V Konferencji Ministerialnego Procesu Ochrony Lasów w Europie, 5-7 listopada 2007 r.*);
- cele poprawy bezpieczeństwa ekologicznego oraz ochrony zasobów środowiska dla rozwoju Małopolski określone w *Programie strategicznym ochrony środowiska*.

zostały uwzględnione w projekcie miejscowego planu zagospodarowania przestrzennego obszaru „Prądnik Czerwony – Wschód”.

*Tab. Nr 2. Sposób uwzględnienia w mpzp celów ochrony środowiska istotnych z punktu widzenia projektowanego dokumentu ustanowionych na szczeblu krajowym, wspólnotowym i międzynarodowym.*

<b>CELE USTANOWIONE NA SZCZEBLU KRAJOWYM UWZGLĘDNIAJĄCE CELE USTANOWIONE NA SZCZEBLU WSPÓLNOTOWYM I MIĘDZYNARODOWYM (Polityka ekologiczna państwa):</b>	<b>USTALENIA MIEJSCOWEGO PLANU ZAGOSPODAROWANIA PRZESTRZENNEGO „Prądnik Czerwony-wschód”</b>
Zachowanie bogatej różnorodności biologicznej	Wprowadzono obowiązek maksymalnie możliwej ochrony zieleni istniejącej Ustalono zachowanie i zwiększenie powierzchni terenów zieleni urządzonej Wprowadzono ograniczenia w zakresie intensywności wykorzystania terenu zgodnie z ustaleniami zawartymi w ustaleniach szczegółowych, poprzez określenie minimalnej powierzchni biologicznie czynnej wymaganej do zachowania w granicach terenu lub działki. Nakazano stosowania rozwiązań technicznych gwarantujących zachowanie odpowiednich przejść i przepustów, mających na celu umożliwienie swobodnej migracji zwierząt. Ustalono że podczas realizacji zagospodarowania terenów obowiązuje maksymalnie możliwa ochrona istniejących drzew, szczególnie poprzez ich zachowanie i wkomponowanie w projekt zagospodarowania terenu Nakazano wprowadzenie szpalerów drzew oznaczonych na rysunku planu, wzdłuż ul. Franciszka Bohomolca, Reduta i Strzelców i w terenie KDW.24 oraz ochronę i zachowanie drzew wskazanych do ochrony na rysunku planu; Wskazano, że przy zastosowaniu materiałów wykończeniowych mogących powodować zagrożenie dla przelotu ptaków (np. ściany przeszklone lub materiały odbijające obraz otoczenia) należy zastosować rozwiązania minimalizujące możliwość kolizji;
Prace w kierunku racjonalnego użytkowania zasobów leśnych	Nie dotyczy obszaru objętego planem.
Racjonalizacja gospodarowania zasobami wód powierzchniowych i podziemnych	Ustalono zaopatrzenie wszystkich terenów przeznaczonych w planie na cele zabudowy w wodę z miejskiej sieci wodociągowej lub w oparciu o indywidualne ujęcia. Ustalono obowiązek odprowadzania ścieków bytowych w oparciu o system

**MIEJSCOWY PLAN ZAGOSPODAROWANIA PRZESTRZENNEGO OBSZARU „PRĄDNIK CZERWONY - WSCHÓD”  
PROGNOZA ODDZIAŁYWANIA NA ŚRODOWISKO**

	<p>kanalizacji sanitarnej.</p> <p>Ustalono zagospodarowanie wód opadowych poprzez retencję w miejscu lub odprowadzenie do kanalizacji lub cieku, rowu, z uwzględnieniem rozwiązań:</p> <ol style="list-style-type: none"> <li>1. ułatwiających przesiąkanie wody deszczowej do gruntu,</li> <li>2. spowalniających odpływ do odbiornika do ilości, jaka powstaje na terenie przed zagospodarowaniem (przy współczynniku spływu 0,1)</li> <li>3. zwiększających retencję.</li> </ol> <p>W projekcie planu na całym obszarze opracowania dopuszczono lokalizację urządzeń wodnych niezbędnych dla realizacji zadań związanych z utrzymaniem wód oraz ochroną przeciwpowodziową.</p> <p>W projekcie planu wprowadzono nakaz stosowania nawierzchni ścieżek pieszych, w terenach ZP1-ZP4 i ZPf 1, jako naturalne lub utwardzone z wykorzystaniem materiałów przepuszczalnych dla wody wykonanych z takich materiałów jak drewno, kamień, metal i szkło</p> <p>Wskazano zasięg terenu ochrony pośredniej ujęcia wód podziemnych Mistrzejowice,</p> <p>Wskazano zasięg terenów znajdujących się w granicach udokumentowanego Głównego Zbiornika Wód Podziemnych Nr 326 - Częstochowa E,</p>
Ochrona powierzchni ziemi	<p>Ochroną przed zainwestowaniem objęto tereny ZP (przeznaczone pod zieleni urządzoną)</p> <p>Wprowadzono ograniczenia w zakresie intensywności wykorzystania terenu zgodnie z ustaleniami zawartymi w ustaleniach szczegółowych, poprzez:</p> <ul style="list-style-type: none"> <li>- określenie wskaźnika powierzchni biologicznie czynnej wymaganej do zachowania;</li> <li>- określenie wskaźnika intensywności zabudowy wymaganej do zachowania.</li> </ul> <p>Wprowadzono zakaz wykonywania prac ziemnych trwale zniekształcających rzeźbę terenu (nadsypywania terenu w odniesieniu do poziomu istniejącego), powodujących zmiany stanu wody na gruncie ze szkodą dla gruntów sąsiednich, z wyłączeniem prac ziemnych związanych z realizacją obiektów infrastruktury technicznej i komunikacji oraz budowli przeciwpowodziowych, a także zmierzających do uczytelnienia pierwotnej formy skańca zlokalizowanego na terenie oznaczonym symbolem ZPf.1.</p>
Racjonalizacja zaopatrzenia ludności oraz sektorów gospodarczych w kopaliny i wodę z zasobów podziemnych oraz otoczenia ich ochroną przed ilościową i jakościową degradacją.	<p>Ustalono zaopatrzenie wszystkich terenów przeznaczonych w planie na cele zabudowy w wodę z miejskiej sieci wodociągowej lub w oparciu o indywidualne ujęcia.</p> <p>Wskazano zasięg terenu ochrony pośredniej ujęcia wód podziemnych Mistrzejowice.</p> <p>Wskazano zasięg terenów znajdujących się w granicach udokumentowanego Głównego Zbiornika Wód Podziemnych Nr 326 - Częstochowa E,</p>
Spełnienie zobowiązań wynikających z Traktatu Akcesyjnego i dyrektyw unijnych dotyczących limitów emisji zanieczyszczeń.	<p>Ustalono możliwość zaopatrzenia obiektów w ciepło w oparciu o sieć ciepłowniczą, paliwa gazowe, odnawialne źródła energii (np. energia słoneczna, geotermalna), energię elektryczną, lekki olej opałowy)</p> <p>Ustalono zakaz stosowania paliw stałych w obiektach budowlanych.</p>
Utrzymanie lub osiągnięcie dobrego stanu wszystkich wód, w tym zachowanie i przywrócenie ciągłości ekologicznej cieków.	<p>Ustalono zaopatrzenie wszystkich terenów przeznaczonych w planie na cele zabudowy w wodę z miejskiej sieci wodociągowej lub w oparciu o indywidualne ujęcia.</p> <p>Na całym obszarze planu dopuszczono lokalizację urządzeń wodnych niezbędnych dla realizacji zadań związanych z utrzymaniem wód oraz ochroną przeciwpowodziową.</p> <p>Ustalono obowiązek odprowadzania ścieków bytowych w oparciu o system kanalizacji sanitarnej.</p> <p>Ustalono zagospodarowanie wód opadowych poprzez retencję w miejscu lub odprowadzenie do kanalizacji lub cieku, rowu, z uwzględnieniem rozwiązań:</p> <ol style="list-style-type: none"> <li>1. ułatwiających przesiąkanie wody deszczowej do gruntu,</li> <li>2. spowalniających odpływ do odbiornika do ilości jaka powstaje na terenie przed zagospodarowaniem (przy współczynniku spływu 0,1)</li> <li>3. zwiększających retencję.</li> </ol> <p>W projekcie planu na całym obszarze opracowania dopuszczono lokalizację urządzeń wodnych niezbędnych dla realizacji zadań związanych z utrzymaniem wód oraz ochroną przeciwpowodziową.</p>

**MIEJSCOWY PLAN ZAGOSPODAROWANIA PRZESTRZENNEGO OBSZARU „PRĄDNIK CZERWONY - WSCHÓD”  
PROGNOZA ODDZIAŁYWANIA NA ŚRODOWISKO**

<p>Wiarygodna ocena narażenia społeczeństwa na ponadnormatywny hałas i nadmierne oddziaływanie pól elektromagnetycznych i podjęcie kroków do zmniejszenia tego zagrożenia tam, gdzie jest ono największe.</p>	<p>Wyznaczone tereny zakwalifikowano do odpowiednich rodzajów terenów podlegających ochronie akustycznej na podstawie odrębnych przepisów.</p> <p>Ustalono zapisami planu zasadę lokalizacji obiektów i urządzeń budowlanych z zakresu elektroenergetyki i telekomunikacji z nakazem uwzględniania ochrony zdrowia mieszkańców przed oddziaływaniem (promieniowaniem) pól elektromagnetycznych</p>
<p><b>CELE USTANOWIONE NA SZCZEBLU WSPÓLNOTOWYM (Traktat o funkcjonowaniu Unii Europejskiej – art. 191):</b></p>	<p><b>USTALENIA MIEJSCOWEGO PLANU ZAGOSPODAROWANIA PRZESTRZENNEGO „Prądnik Czerwony-wschód”</b></p>
<p>Zachowanie, ochrona i poprawa jakości środowiska.</p>	<p>Ustalono że podczas realizacji zagospodarowania terenów obowiązuje maksymalnie możliwa ochrona istniejących drzew, szczególnie poprzez ich zachowanie i wkomponowanie w projekt zagospodarowania terenu</p> <p>Nakazano wprowadzenie szpalerów drzew oznaczonych na rysunku planu, wzdłuż ul. Franciszka Bohomolca, Reduta i Strzelców i w terenie KDW.24 oraz ochronę i zachowanie drzew wskazanych do ochrony na rysunku planu;</p> <p>Ustalono zachowanie oraz wprowadzono nowe tereny zieleni urządzonej</p> <p>Wprowadzono ograniczenia w zakresie intensywności wykorzystania terenu zgodnie z ustaleniami zawartymi w ustaleniach szczegółowych, poprzez:</p> <ul style="list-style-type: none"> <li>- określenie wskaźnika powierzchni biologicznie czynnej wymaganej do zachowania;</li> <li>- określenie wskaźnika intensywności zabudowy wymaganego do zachowania..</li> </ul> <p>Ustalono możliwość zaopatrzenie obiektów w ciepło w oparciu sieć ciepłowniczą, paliwa gazowe, odnawialne źródła energii (np. energia słoneczna, geotermalna), energię elektryczną, lekki olej opałowy)</p> <p>Ustalono zakaz stosowania paliw stałych w obiektach budowlanych.</p> <p>W planie wprowadzono zapis dotyczący Lokalizacja urządzeń wodnych niezbędnych do realizacji zadań związanych z utrzymaniem wód oraz ochroną przeciwpowodziową.</p>
<p><b>CELE USTANOWIONE NA SZCZEBLU MIĘDZYNARODOWYM (Protokół z Kioto):</b></p>	<p><b>USTALENIA MIEJSCOWEGO PLANU ZAGOSPODAROWANIA PRZESTRZENNEGO „Prądnik Czerwony-wschód”</b></p>
<p>Badanie, wspieranie, rozwój oraz zwiększanie wykorzystania nowych i odnawialnych źródeł energii, technologii pochłaniania dwutlenku węgla oraz zaawansowanych i innowacyjnych technologii przyjaznych dla środowiska.</p>	<p>Ustalono możliwość zaopatrzenie obiektów w ciepło w oparciu o sieć ciepłowniczą, paliwa gazowe, odnawialne źródła energii (np. energia słoneczna, geotermalna), energię elektryczną, lekki olej opałowy).</p> <p>Ustalono zakaz stosowania paliw stałych w obiektach budowlanych</p>
<p>(...) wspieranie zrównoważonej gospodarki leśnej, zalesiania i odnowień.</p>	<p>Nie dotyczy obszaru objętego planem.</p>
<p><b>CELE USTANOWIONE NA SZCZEBLU WOJEWÓDZKIM</b> <i>Program strategiczny ochrony środowiska przyjęty uchwałą Nr LVI/894/14 Sejmiku Województwa Małopolskiego z dnia 27 października 2014 r</i></p>	<p><b>USTALENIA MIEJSCOWEGO PLANU ZAGOSPODAROWANIA PRZESTRZENNEGO OBSZARU „Prądnik Czerwony-wschód”</b></p>
<p>Poprawa jakości powietrza, ochrona przed hałasem oraz zapewnienie informacji o źródłach pól elektromagnetycznych.</p>	<p>Ustalono możliwość stosowania do ogrzewania oprócz miejskiej sieci ciepłowniczej alternatywnych, niskoemisyjnych paliw takich jak: paliwa gazowe, energia elektryczna, lekki olej opałowy lub odnawialne źródła energii (np. w oparciu o energię słoneczną, geotermalną).</p> <p>Ustalono zakaz stosowania paliw stałych w obiektach budowlanych,</p>



**MIEJSCOWY PLAN ZAGOSPODAROWANIA PRZESTRZENNEGO OBSZARU „PRĄDNIK CZERWONY - WSCHÓD”  
PROGNOZA ODDZIAŁYWANIA NA ŚRODOWISKO**

	<p>Wyznaczone tereny zakwalifikowano do odpowiednich rodzajów terenów podlegających ochronie akustycznej na podstawie odrębnych przepisów</p> <p>Na rysunku planu wskazano izofony hałasu drogowego LDWN 64 dB i LDWN 68 dB (wg mapy akustycznej Krakowa z 2012 r.)</p>
Ochrona zasobów wodnych.	<p>Ustalono zaopatrzenie wszystkich terenów przeznaczonych w planie na cele zabudowy w wodę z miejskiej sieci wodociągowej lub w oparciu o indywidualne ujęcia</p> <p>Ustalono obowiązek odprowadzania ścieków bytowych w oparciu o system kanalizacji sanitarnej</p> <p>Zakazano lokalizacji przydomowych oczyszczalni ścieków oraz szczelnych bezodpływowych zbiorników na nieczystości ciekłe</p> <p>W projekcie planu wskazano zasięg terenów znajdujących się w granicach udokumentowanego Głównego Zbiornika Wód Podziemnych Nr 326 - Częstochowa E,</p> <p>W projekcie planu wskazano zasięg terenu ochrony pośredniej ujęcia wód podziemnych Mistrzejowice,</p>
Przeciwdziałanie występowaniu i minimalizowanie skutków negatywnych zjawisk atmosferycznych, geodynamicznych i awarii przemysłowych.	<p>Ustalono zagospodarowanie wód opadowych poprzez retencję w miejscu lub odprowadzenie do kanalizacji lub cieku, rowu, z uwzględnieniem rozwiązań:</p> <ul style="list-style-type: none"> <li>- ułatwiających przesiąkanie wody deszczowej do gruntu,</li> <li>- spowalniających odpływ do odbiornika do ilości jaka powstaje na terenie przed zagospodarowaniem (przy współczynniku spływu 0,1)</li> <li>- zwiększających retencję.</li> </ul> <p>W projekcie planu wskazano udokumentowane osuwiska o numerach: 1/3, 3/3, 4/3, 7/3, 8/3, znajdujące się w Rejestrze terenów zagrożonych ruchami masowymi ziemi oraz terenów, na których występują te ruchy. Tereny te zostały wskazane jako tereny o skomplikowanych warunkach gruntowych</p> <p>W projekcie planu wskazano tereny o spadkach powyżej 12 % predysponowane do występowania ruchów masowych ziemi;</p> <p>Na całym obszarze planu dopuszczono lokalizację konstrukcji oporowych</p> <p>Dla terenów występowania osuwisk, terenów o spadkach powyżej 12 % predysponowanych do występowania ruchów masowych ziemi wprowadzono zakaz rozsączenia wód opadowych w gruncie oraz nakaz odprowadzania wód opadowych w sposób zorganizowany tj. do cieku lub sieci kanalizacji opadowej</p>
Regionalna polityka energetyczna.	<p>Ustalono możliwość zaopatrzenie obiektów w ciepło w oparciu sieć ciepłowniczą, paliwa gazowe, odnawialne źródła energii (np. energia słoneczna, geotermalna), energię elektryczną, lekkie oleje opałowe).</p>
Ochrona i zachowanie środowiska przyrodniczego.	<p>W projekcie planu wyznaczono strefy zieleni wskazanej do utrzymania i kształtowania</p> <p>W projekcie planu zabezpieczono tereny zieleni urządzonej</p> <p>Ustalono, że podczas realizacji zagospodarowania terenów obowiązuje maksymalnie możliwa ochrona istniejących drzew, szczególnie poprzez ich zachowanie i wkomponowanie w projekt zagospodarowania terenu</p> <p>Nakazano wprowadzenie szpalerów drzew, zgodnie z rysunkiem planu, wzdłuż ul. Franciszka Bohomolca, Reduta i Strzelców oraz ochronę i zachowanie drzew wskazanych do ochrony na rysunku planu.</p> <p>Wskazano, że przy zastosowaniu materiałów wykończeniowych mogących powodować zagrożenie dla przelotu ptaków (np. ściany przeszklone lub materiały odbijające obraz otoczenia) należy zastosować rozwiązania minimalizujące możliwość kolizji;</p> <p>Nakazano stosowanie rozwiązań technicznych gwarantujących zachowanie odpowiednich przejść i przepustów, mających na celu umożliwienie swobodnej migracji zwierząt</p> <p>Wprowadzono ograniczenia w zakresie intensywności wykorzystania terenu zgodnie z ustaleniami zawartymi w ustaleniach szczegółowych, poprzez określenie minimalnej powierzchni biologicznie czynnej wymaganej do zachowania w granicach terenu lub działki</p>

Źródło: opracowanie własne na podstawie tekstu projektu przedmiotowego planu, wersja styczeń 2017 r. oraz Polityki ekologicznej państwa w latach 2009-2012 z perspektywą do roku 2016,

**MIEJSCOWY PLAN ZAGOSPODAROWANIA PRZESTRZENNEGO OBSZARU „PRĄDNIK CZERWONY - WSCHÓD”  
PROGNOZA ODDZIAŁYWANIA NA ŚRODOWISKO**

*Protokołu z Kioto, Traktatu o funkcjonowaniu Unii Europejskiej i Programu strategicznego ochrony środowiska przyjęty uchwałą Nr LVI/894/14 Sejmiku Województwa Małopolskiego z dnia 27 października 2014 r.*

Reasumując, należy stwierdzić, że cele ochrony środowiska na szczeblu międzynarodowym, wspólnotowym i krajowym zostały uwzględnione w sposób właściwy w ustaleniach miejscowego planu zagospodarowania przestrzennego, dla którego sporządzona została niniejsza prognoza.

## **IX. OCENA USTALEŃ PROJEKTU PLANU**

Na terenie obszaru „Prądnik Czerwony - Wschód”, realizacja ewentualnej nowej zabudowy i zainwestowania będzie obejmowała w największym stopniu tereny oznaczone na rysunku planu symbolami US.1, US.2, US.3, MN.7, MN.8, MN.10, MN.17, MN.18, MW.1, MW.8, MW.9, MW.10, MW.11, MW.13, MW.14, MW.19, MW.20, MW.21, MW.22, MW.23, MNi/MWn.1, MN/Ui.1, MWn.1, MWn.2, MN/U.1, MN/U.3, MN/U.4, KU.2 i KU.10. Część niezabudowanych terenów została wyłączona z zainwestowania i będzie stanowiła zabezpieczenie terenów zieleni urządzonej są to tereny oznaczone na rysunku planu symbolami od ZP.1 do ZP.12.

Na rysunku prognozy przedstawiono charakterystykę prognozowanych przekształceń dotyczących realizacji nowego zainwestowania. Wskazano min. na:

- możliwy przyrost nowych terenów do zabudowy i zainwestowania zgodnie z planowaną funkcją, który obejmie ok 22% powierzchni całego terenu tj. powierzchnię ok. 12 ha przy całkowitej powierzchni objętej miejscowym planem zagospodarowania przestrzennego obszaru „Prądnik Czerwony - Wschód” 54,06 ha.
- tereny wyłączone z zainwestowania, które stanowią zabezpieczenie terenów zieleni urządzonej, które obejmują ok. 20% powierzchni całego terenu tj. powierzchnię ok. 10,8 ha przy całkowitej powierzchni objętej miejscowym planem zagospodarowania przestrzennego obszaru „Prądnik Czerwony - Wschód” 54,06 ha.
- tereny nowych i przebudowywanych dróg publicznych i wewnętrznych oraz nowego torowiska tramwajowego, które obejmują ok. 11% powierzchni całego terenu tj. powierzchnię ok. 6 ha przy całkowitej powierzchni objętej miejscowym planem zagospodarowania przestrzennego obszaru „Prądnik Czerwony - Wschód” 54,06 ha.

Biorąc powyższe, możliwe zmiany na skutek realizacji nowej zabudowy i zainwestowania wystąpią na ok. 22% powierzchni terenu opracowania. Na ok. 20% powierzchni nastąpi zabezpieczenie terenów pod funkcje zieleni urządzonej. Przebudowa i realizacja nowego układu komunikacyjnego obejmie ok. 11% powierzchni w tym tereny istniejących dróg, w których będzie realizowane torowisko tramwajowe to ok 6,7% powierzchni.

### 9.1. PRZEWIDYWANE ODDZIAŁYWANIA, NA ŚRODOWISKO BĘDĄCE SKUTKIEM USTALEŃ MIEJSCOWEGO PLANU ZAGOSPODAROWANIA PRZESTRZENNEGO

Określenie przyszłych oddziaływań na środowisko na etapie sporządzania projektu planu zagospodarowania przestrzennego, przy braku informacji o planowanych przedsięwzięciach na danym terenie jest niepełne i ma charakter ogólny. Prognozuje się, że największe przemiany nastąpią w terenach niezabudowanych, które ustaleniami planu zostaną przeznaczone pod nowe zainwestowanie.

W związku z powyższym przyjęto, że oddziaływania będą występowały w trakcie budowy budynków oraz w fazie remontów, przebudowy, odbudowy poszczególnych obiektów, ich eksploatacji i likwidacji, a także realizacji i eksploatacji nowych dróg i torowiska tramwajowego.

Przewiduje się, że realizacja ustaleń mpzp w zakresie zagospodarowania skutkować może następującymi zjawiskami:

1. Wprowadzeniem gazów i pyłów do powietrza – będące rezultatem realizacji ustaleń projektu Planu realizacja nowej zabudowy i jej dogęszczenie spowoduje pojawienie się nowych źródeł emisji zanieczyszczeń do powietrza w postaci: obiektów usługowych oraz zabudowy mieszkaniowej wielorodzinnej i jednorodzinnej i konieczności komunikacyjnego obsłużenia tych terenów. Ze względu na możliwość rozbudowy w obrębie opracowania sieci ciepłej, na przedmiotowym obszarze nie wzrośnie liczba lokalnych kotłowni, będących punktowymi źródłami zanieczyszczeń. Nie przewiduje się również ponadnormatywnego wzrostu emisji spalin samochodowych, jako następstwa wzrostu natężenia ruchu drogowego wskutek urbanizacji nowych terenów. Przy zastosowaniu się mieszkańców i przedsiębiorców do zapisanego w planie wymogu realizacji zaopatrzenia w ciepło w oparciu o miejską sieć ciepłowniczą, gaz ziemny, odnawialne źródła energii (np. energia słoneczna, geotermalna), energię elektryczną, lekki olej opałowy oraz zakazu stosowania paliw stałych w obiektach budowlanych - zmiany parametrów, jakości powietrza atmosferycznego nie powinny ulec pogorszeniu. Jako nowe, źródło zanieczyszczeń powstałych w wyniku spalania benzyny i oleju napędowego w samochodach, należy traktować wyznaczone w planie nowe odcinki dróg (oznaczonych na rysunku planu symbolami: KDZ.1, KDD.6, KDD.1, KDW.11, KDW.12, KDW.24, KDW.25 i KDW.26). Na etapie realizacji ustaleń planu przewiduje się budowę nowego torowiska tramwajowego wraz z przebudową istniejącego układu drogowego. Jak wynika z Raportu oddziaływania na środowisko dotyczącego ww. inwestycji *na etapie eksploatacji występować będą uciążliwości związane z emisją zanieczyszczeń powietrza. Zaznaczyć należy, że przedsięwzięcie realizowane będzie na obszarze, na którym już w chwili obecnej znajduje się sieć komunikacyjna, stanowiąca źródło emisji zanieczyszczeń motoryzacyjnych do powietrza. W ramach realizacji przedsięwzięcia nie powstaną nowe źródła emisji zanieczyszczeń powietrza, a jedynie przebudowane zostaną istniejące odcinki drogowe. Wyniki przeprowadzonych obliczeń wykazują, że nie należy spodziewać się wystąpienia ponadnormatywnych stężeń zanieczyszczeń motoryzacyjnych poza granicami przedsięwzięcia na poziomie terenu ani na wysokości zabudowy<sup>20</sup>.*

<sup>20</sup> Raport oddziaływania na środowisko. Nazwa inwestycji „Opracowanie koncepcji dla budowy linii tramwajowej KST etap IV (ul. Meissnera – Mistrzejowice) wraz z opracowaniem materiałów i złożeniem wniosku o wydanie decyzji o ŚU oraz uzyskaniem prawomocnej decyzji o ŚU”.

2. Wytwarzaniem odpadów - w granicach obszaru opracowania będą wytwarzane odpady komunalne, być może również medyczne i inne, co jest uzależnione od profilu działalności gospodarczej, jaka może rozwinąć się w opisywanym obszarze. Ilość odpadów wytwarzanych przez użytkowników terenów mieszkaniowych i usługowych, wzrośnie w stosunku do stanu obecnego po realizacji zapisów planu. Zgodnie z obowiązującymi przepisami każdy wytwórca odpadów jest zobowiązany do prowadzenia gospodarki odpadami we własnym zakresie, zgodnie z wymaganiami określonymi w uchwale rady miasta dotyczącej utrzymania czystości i porządku w mieście.

3. Wprowadzaniem ścieków do wód lub ziemi – Planowane zagospodarowanie przyczyni się do wzrostu produkcji ścieków bytowych (realizacja nowych terenów przeznaczonych pod zabudowę) i opadowych (zwiększenie powierzchni utwardzonych, ubytek powierzchni biologicznie czynnej). Prawidłowo rozwiązana gospodarka wodno-ściekowa w obszarze opracowania jest bardzo istotna ze względu na położenie fragmentów tego terenu w obrębie udokumentowanego Głównego Zbiornika Wód Podziemnych Nr 326 - Częstochowa E, oraz terenu ochrony pośredniej ujęcia wód podziemnych Mistrzejowice. W ustaleniach projektu planu nie przewidziano możliwości odprowadzania nieoczyszczonych ścieków komunalnych bezpośrednio do wód powierzchniowych i gruntu oraz realizacji przydomowych oczyszczalni ścieków i szczelnych bezodpływowych zbiorników na nieczystości. Ścieki bytowe będą odprowadzane w oparciu o system kanalizacji sanitarnej. Biorąc powyższe pod uwagę w wyniku realizacji ustaleń planu nie przewiduje się zmiany parametrów, jakości wód podziemnych w obrębie opracowania. Możliwość zanieczyszczenia wód powierzchniowych wynika przede wszystkim z odprowadzania do nich ścieków opadowych. W sytuacji zainwestowania terenu w planowanym zakresie ilość ścieków opadowych, zawierających różne zanieczyszczenia, może nieznacznie wzrosnąć. Na etapie realizacji ustaleń planu przewiduje się budowę nowego torowiska tramwajowego, jak wynika z Raportu oddziaływania na środowisko dotyczącego ww. inwestycji *ścieki i wody opadowe z terenu przedsięwzięcia odprowadzane będą do miejskiej sieci kanalizacyjnej*.<sup>21</sup>

4. Zanieczyszczeniem gleb – na obszarze objętym planem nie przewiduje się lokalizacji obiektów, których funkcjonowanie mogłoby przy respektowaniu wytycznych planu, powodować przenikanie zanieczyszczeń do wód i gruntu. Tereny położone w bezpośrednim sąsiedztwie dróg o dużym natężeniu ruchu czy parkingów są w większym stopniu narażone na zanieczyszczenie gleb. W wyniku realizacji ustaleń planu nie przewiduje się zmiany parametrów gleby w obrębie opracowania.

5. Zmniejszeniem powierzchni biologicznie czynnej – realizacja nowych budynków odbywała się będzie kosztem terenów niezabudowanych, pełniących funkcje biologiczne. Dotyczy to przede wszystkim terenów oznaczonych na rysunku planu symbolami MW.9, MN. 8 i US.3, które w całości powstaną na terenie ogródków działkowych oraz terenów MW.11, MW.8, MW.10, MW.14, MW.21 i MW.22.

---

<sup>21</sup> *Raport oddziaływania na środowisko. Nazwa inwestycji „Opracowanie koncepcji dla budowy linii tramwajowej KST etap IV (ul. Meissnera – Mistrzejowice) wraz z opracowaniem materiałów i złożeniem wniosku o wydanie decyzji o ŚU oraz uzyskaniem prawomocnej decyzji o ŚU”.*

6. Emitowaniem hałasu – obszar opracowania znajduje się w zasięgu oddziaływania hałasu, którego podstawowym źródłem jest hałas komunikacyjny. Dlatego głównym źródłem uciążliwości akustycznych są i będą w dalszym ciągu ulice znajdujące się w bezpośrednim sąsiedztwie oraz w obszarze opracowania w szczególności ulice Dobrego Pasterza, Strzelców i Bohomolca. Hałas komunikacyjny w obrębie opracowania jest powodowany przez pojazdy samochodowe (w tym tramwaje i autobusy). Wg mapy akustycznej Krakowa z 2012 r. równoważny poziom dźwięku na obszarze opracowania w porze dziennej, powodowany ruchem kołowym, wzdłuż ulicy Dobrego Pasterza (ruch samochodowy i autobusowy), osiąga wartość - w osi jezdni 70 - 75 dB, poza osią jezdni 65 - 70 dB, wytłumiając się w sąsiedztwie zabudowy do poziomu 45 - 60 dB. Natomiast poziom hałasu wzdłuż ulic Strzelców i Bohomolca (ruch samochodowy i autobusowy), osiąga wartości 65 - 70 dB. Poziom hałasu - we wszystkich przypadkach - na terenach przylegających do wszystkich objętych tą oceną ulic, oscyluje wokół wartości 55 - 65 dB, ale w zasięgu tego hałasu nieomal nie występuje budownictwo mieszkaniowe. Na terenach tego budownictwa, usytuowanego w przeważającej większości we wnętrzu obszaru, poziom hałasu układa się wg wartości 45 - 50 dB i poniżej. Na rysunku prognozy i projektu planu zaznaczono izofony hałasu drogowego LDWN = 64dB i LDWN = 68 dB wg. Mapy akustycznej Krakowa z 2012 r., w ich zasięgu, projekt planu zakłada lokalizację nowego terenu przeznaczonego pod zabudowę mieszkaniową wielorodzinną oznaczonego na rysunku planu symbolem MW.23. zatem dopuszczalne wskaźniki hałasu na tym terenie będą przekraczane. Na terenie tym zostało wydane pozwolenie na budowę. Pozostała nowoprojektowana zabudowa mieszkaniowa obszaru, położona jest poza zasięgiem terenów, na których występuje ponadnormatywny hałas komunikacyjny. Tak, więc hałas komunikacyjny, przenikający do środowiska, tylko w sąsiedztwie przebadanych - głównych ulic obszaru opracowania, jest hałasem ponadnormatywnym i tym samym kwalifikującym klimat akustyczny, jako uciążliwy dla zabudowy mieszkaniowej.

W wyniku realizacji ustaleń planu w ulicach: Strzelców (oznaczonej na rysunku planu symbolem KDZT.2), Dobrego Pasterza (oznaczonej na rysunku planu symbolem KDZT.3), Krzesławickiej (oznaczonej na rysunku planu symbolem KDDT.1) oraz Franciszka Bohomolca (oznaczonej na rysunku planu symbolem KDZT.1) nastąpi realizacja nowego torowiska tramwajowego wraz z przebudową istniejącego układu drogowego (tj. ulicy Krzesławickiej, modyfikacją skrzyżowania ul. Dobrego Pasterza z ulicami Aliny i Krzesławicką oraz przebudową skrzyżowania ulic: Bohomolca, Książna, Krzesławickiej). Realizacja tego typu inwestycji może wpłynąć na pogorszenie klimatu akustycznego w jej sąsiedztwie. Dla ww. przedsięwzięcia w ramach Raportu oddziaływania na środowisko, wykonano w 2016 roku opracowanie pt. „Budowa linii tramwajowej KST etap IV na odcinku ul. Meissnera – Mistrzejowice wraz z projektem układu drogowego wzdłuż linii tramwajowej – Analiza akustyczna”. W ramach ww. analizy akustycznej wyznaczono *izofony (linie o stałym poziomie dźwięku): 61 [dB (A)] i 65 [dB (A)] dla pory dnia oraz 56 [dB (A)] dla pory nocy. Analiza przebiegu izofon pozwoliła zidentyfikować obszary i budynki, dla których dopuszczalny poziom hałasu może zostać przekroczony<sup>22</sup>. W obszarze objętym miejscowym*

<sup>22</sup> „Budowa linii tramwajowej KST etap IV na odcinku ul. Meissnera – Mistrzejowice wraz z projektem układu drogowego wzdłuż linii tramwajowej – Analiza akustyczna” sporządzona przez „EQM” SYSTEM I ŚRODOWISKO, Kraków 2016 r

planem zagospodarowania przestrzennego „Prądnik Czerwony – Wschód” wykazano, że na wysokości terenów oznaczonych na rysunku planu symbolami MN/U.3, MN/U.4 i MN.21, w pasie drogowym, należy zastosować ekrany pochłaniające (proponowana lokalizacja ekranów akustycznych została zaznaczona na rysunku prognozy). Ponadto dla ograniczenia emisji hałasu tramwajowego w najbardziej niewralgicznym odcinku, gdzie linia tramwajowa przebiega wzdłuż istniejącej zabudowy mieszkaniowej, przy jednoczesnych kilku przejściach przez układ drogowy<sup>23</sup>, na znacznym odcinku ulicy Dobrego Pasterza, ulicy Krzesławickiej i fragmencie ulicy Franciszka Bohomolca (w przybliżeniu do ulicy Marcholta) przewidziano lokalizację torowiska wyciszzonego. Zastosowanie takiego rozwiązania zapewni maksymalne ograniczenie emisji hałasu w trakcie eksploatacji torowiska w ciągu dłuższego odcinka czasowego (po jego postępującej degradacji technicznej) oraz ograniczy emisję hałasu przy jeździe tramwaju na łukach<sup>24</sup>. Jak wskazano w ww. analizie przekroczenia hałasu w środowisku spowodowane są w głównej mierze ruchem samochodowym lub superpozycją hałasu drogowego i tramwajowego. Hałas tramwajowy, z uwagi na wielkość ruchu w porze dziennej i nocnej jak i zastosowanie torowiska zielonego nie będzie decydującym źródłem hałasu w rejonie inwestycji. Ponadto zalecono dla przedmiotowej inwestycji wykonanie analizy porealizacyjnej, która zweryfikuje dokładność prognoz akustycznych, określi rzeczywistą wartość równoważnego poziomu dźwięku A w środowisku na terenach podlegających ochronie akustycznej, określi rzeczywistą skuteczności podjętych działań ochronnych, w tym prawidłowego doboru ekranów akustycznych oraz potwierdzi dotrzymanie standardów akustycznych w środowisku lub wskaże na konieczność podjęcia dodatkowych działań przeciwhałasowych<sup>25</sup>.

Jako nowe, źródło hałasu komunikacyjnego należy również traktować wyznaczone w planie nowe odcinki dróg (oznaczone na rysunku planu symbolami: KDZ.1, KDD.6, KDD.1, KDW.11, KDW.12, KDW.24, KDW.25 i KDW.26).

7. Emitowaniem pól elektromagnetycznych – W obrębie opracowania źródłem promieniowania elektroenergetycznego są istniejące sieci elektroenergetyczne, emitujące nieznaczące wartości promieniowania. Zgodnie z ustaleniami planu, istniejąca sieć średniego i niskiego napięcia będzie ulegała rozbudowie w formie stacji transformatorowych oraz napowietrznych i kablowych sieci doziemnych. Ustalenia planu wprowadzają zakaz realizacji napowietrznych, linii elektroenergetycznych średniego i niskiego napięcia, wprowadzają także zasadę lokalizacji obiektów i urządzeń budowlanych z zakresu elektroenergetyki i telekomunikacji z nakazem uwzględniania ochrony zdrowia mieszkańców przed oddziaływaniem (promieniowaniem) pól elektromagnetycznych.

8. Ryzykiem wystąpienia poważnych awarii i zagrożeń środowiska – w planie przewiduje się lokalizacji obiektów, których funkcjonowanie może skutkować wystąpieniem

<sup>23</sup> Budowa linii tramwajowej KST etap IV na odcinku ul. Meissnera – Mistrzejowice wraz z projektem układu drogowego wzdłuż linii tramwajowej – Analiza akustyczna” sporządzona przez „EQM” SYSTEM I ŚRODOWISKO, Kraków 2016 r

<sup>24</sup> Budowa linii tramwajowej KST etap IV na odcinku ul. Meissnera – Mistrzejowice wraz z projektem układu drogowego wzdłuż linii tramwajowej – Analiza akustyczna” sporządzona przez „EQM” SYSTEM I ŚRODOWISKO, Kraków 2016

<sup>25</sup> Budowa linii tramwajowej KST etap IV na odcinku ul. Meissnera – Mistrzejowice wraz z projektem układu drogowego wzdłuż linii tramwajowej – Analiza akustyczna” sporządzona przez „EQM” SYSTEM I ŚRODOWISKO, Kraków 2016 r

awarii, których skutki odczuwalne będą dla terenów o większym zasięgu. Ryzyko powstania poważnych awarii jest w obrębie planu ograniczone poprzez wprowadzenie zakazu lokalizacji przedsięwzięć mogących znacząco oddziaływać na środowisko, z wyjątkiem: dróg; infrastruktury technicznej; linii tramwajowych i linii metra wraz z towarzyszącą im infrastrukturą; garaży i parkingów wraz z towarzyszącą im infrastrukturą; placówek edukacyjnych, obiektów sportowych, wraz z towarzyszącą im infrastrukturą oraz zalesień. Natomiast nadzwyczajne zagrożenia środowiska związane z eksploatacją dróg (głównie dotyczy to ul. Dobrego Pasterza, Strzelców i Bohomolca) w obrębie opracowania i jego sąsiedztwie mogą zaistnieć na skutek awarii lub wypadków z udziałem pojazdów przewożących substancje niebezpieczne. Powstałe w wyniku katastrof komunikacyjnych sytuacje awaryjne mogą powodować rozlanie się substancji niebezpiecznych np. zawierających węglowodory, stwarzających zagrożenie dla wód powierzchniowych i podziemnych. Na wielkość zagrożenia wpływają czynniki chemiczne min: stan fizyczny uwolnionej substancji, jej toksyczność, a także czynniki lokalne związane z warunkami topograficznymi i meteorologicznymi, lokalizacją terenów zamieszkałych, wrażliwością poszczególnych komponentów środowiska, przygotowaniem do reagowania w sytuacji zagrożenia.

Na terenie miasta (tym samym w obrębie opracowania) występuje ryzyko zaistnienia nadzwyczajnych zagrożeń środowiska, które mogą być wynikiem różnego typu awarii infrastruktury technicznej.

W zakładach występują zagrożenia wynikające ze stosowania w procesach technologicznych i magazynowych niebezpiecznych związków i substancji chemicznych, jak również z możliwości powinowactwa chemicznego i występowania niepożądanych reakcji.

W/w zagrożenia nie będą wynikały z realizacji ustaleń sporządzonego miejscowego planu zagospodarowania przestrzennego obszaru „Prądnik Czerwony-Wschód”.

W obszarze opracowania nie występuje zagrożenie oraz ryzyko powodziowe. Podtopienia występują w dolinie Sudołu Dominikańskiego oraz po jego północno-zachodniej stronie (poza obszarem opracowania). Przyczyną takiego stanu rzeczy jest zlikwidowanie na wielu odcinkach Sudołu Dominikańskiego jego naturalnego koryta i skierowanie wód do rurowych przepustów. Obudowanie koryta rzeki i odprowadzanie do niej wód opadowych z osiedli i dróg spowodowało w okresie występowania opadów zwiększenie przepływu i podpiętrzanie wód na wlotach koryta do przepustów. Jest to przyczyną występowania wezbrań w górnym nieobudowanym odcinku rzeki, który sąsiaduje z terenem opracowania. Zasięgi tych podtopień są znaczne, głębokości zaś niewielkie - o szerszym zasięgu na prawej - płaskiej, zachodniej stronie doliny; wschodni - stromy jej stok, sąsiadujący z obszarem opracowania, zapobiega rozprzestrzenianiu się podtopień. Nie mniej efektem tych zjawisk może być uaktywnienie się osuwisk.

W granicach obszaru Prądnik Czerwony - Wschód, zarejestrowano dotąd (2015 r.) siedem rejonów zsuwów strukturalnych typu - wzdłuż granicy skała - zwietrzelina. Z wyjątkiem osuwiska nr 8/3 - pozostałe są zlokalizowane wzdłuż lewego, stromego odcinka stoku doliny Sudołu Dominikańskiego, lub wzdłuż skarp koryta rzeki, a także wzdłuż północno-zachodniej, towarzyszącej rzece - granicy obszaru opracowania. Wg kart dokumentacyjnych (2015 r.), osuwiska te posiadają swe symbole i są zlokalizowane jak następuje:



**MIEJSCOWY PLAN ZAGOSPODAROWANIA PRZESTRZENNEGO OBSZARU „PRĄDNIK CZERWONY - WSCHÓD”  
PROGNOZA ODDZIAŁYWANIA NA ŚRODOWISKO**

- osuwisko nr 1/3 przy ulicy Rozrywka (ocenione, jako nieaktywne), położone w 2/3 poza północno-zachodnią granicą opracowania,
- osuwisko nr 3/3 przy ulicy Antycznej (ocenione, jako okresowo aktywne i nieaktywne), tylko jego niewielki wschodni fragment pozostaje w granicach opracowania,
- osuwisko nr 4/3 przy ulicy Pana Cogito (nieaktywne), znajdujące się w 50% w granicach opracowania,
- osuwisko nr 5/3 przy ulicy Kwartowej (nieaktywne), położone poza obszarem opracowania,
- osuwisko nr 6/3 przy ulicy Kwartowej (nieaktywne), położone poza obszarem jw.,
- osuwisko nr 7/3 przy ulicy Kwartowej (nieaktywne), położone w praktyce w całości w obszarze opracowania,
- osuwisko nr 8/3 przy ulicy Rozrywka (okresowo aktywne), położone w granicach opracowania.

Osuwiska nr 3/3, 4/3, 5/3 (położone poza obszarem opracowania) i 8/3 - w przypadku ich uaktywnienia, (którego przyczyną może być wyłącznie ich nadmierne uwodnienie wywołane intensywnymi opadami atmosferycznymi), mogą stanowić zagrożenie dla istniejących budynków lub dróg. Ustalenia planu nie przewidują na terenach istniejących osuwisk lokalizowania nowej zabudowy.

Zidentyfikowane oddziaływania na środowisko mogą mieć charakter bezpośredni (pierwotny) lub pośredni (wtórny). Pierwszy typ oddziaływań związany jest bezpośrednio z realizowaną inwestycją, występuje zazwyczaj w tym samym miejscu i czasie, a obejmuje zmiany wywołane budową oraz eksploatacją obiektu, itp. (tj. przedmiotu inwestycji). Za przewidywane oddziaływanie bezpośrednie uznano zniszczenie pokrywy glebowo-roślinnej na terenach przeznaczonych pod zainwestowanie (zabudowa). Z kolei oddziaływania drugiego typu – pośrednie – obejmują te zmiany w środowisku, jakie mogą wystąpić w wyniku już zrealizowanej inwestycji lub dodatkowych przedsięwzięć z nią związanych (tj. w późniejszym okresie, niekiedy w innym miejscu). Za oddziaływanie pośrednie (wtórne) uznano naruszenie stabilności ekosystemów glebowych i półnaturalnych zbiorowisk roślinnych na terenach sąsiadujących z terenami zabudowy różnego typu, będące skutkiem emisji gazów i innych substancji szkodliwych w wyniku ogrzewania budynków oraz eksploatacji pojazdów. Skutkiem pośrednim realizacji projektowanego w planie zainwestowania będzie również wzrost ilości wytwarzanych odpadów komunalnych. Ponadto, wzrośnie pobór wody na cele bytowe i gospodarcze oraz ilość wytwarzanych ścieków komunalnych. Przewiduje się również wzrost spływu powierzchniowego wód opadowych w obrębie uszczelnionych powierzchni.

Ze względu na czas, w jakim będą występować, oddziaływania na środowisko podzielono na cztery grupy: oddziaływania chwilowe, stałe, krótkoterminowe i długoterminowe. Pierwsza grupa obejmuje m.in. emisję hałasu oraz zanieczyszczeń pyłowo-gazowych będących skutkiem prac budowlanych jedynie w fazie realizacji zainwestowania. Jako oddziaływanie stałe traktować należy ubytek powierzchni biologicznie czynnej zajętej pod zabudowę oraz uszczelnienie powierzchni.

Krótkoterminowe oddziaływania, bardzo podobne swym charakterem do chwilowych, mają miejsce w trakcie realizacji inwestycji, mimo iż na ogół są gwałtowne nie prowadzą do

**MIEJSCOWY PLAN ZAGOSPODAROWANIA PRZESTRZENNEGO OBSZARU „PRADNIK CZERWONY - WSCHÓD”  
PROGNOZA ODDZIAŁYWANIA NA ŚRODOWISKO**

długofalowych skutków w krajobrazie i stanie środowiska. Obejmują one degradację pokrywy roślinnej w okresie realizacji inwestycji budowlanych, emisję hałasu i zanieczyszczeń towarzyszące pracom budowlanym przy realizacji nowej zabudowy. Z kolei istnienie oddziaływań długoterminowych ujawnia się na ogół po zakończeniu inwestycji i związane jest przede wszystkim z eksploatacją i funkcjonowaniem obiektów budowlanych, komunikacyjnych i infrastrukturalnych. Większość z oddziaływań długoterminowych pokrywa się z oddziaływaniami pośrednimi, obejmując: wzrost ilości wytwarzanych odpadów komunalnych, wzrost poboru wody i ilości produkowanych ścieków komunalnych, wzrost spływu powierzchniowego wód opadowych w obrębie uszczelnionych powierzchni, wzrost emisji gazów i innych substancji szkodliwych w wyniku rozwoju terenów zurbanizowanych i wzrostu natężenia ruchu samochodowego.

Z drugiej jednak strony, realizacja niektórych ustaleń planu z pewnością skutkować będzie pojawieniem się długoterminowych oddziaływań o charakterze pozytywnym. Rozwój terenów o funkcji ekologicznej w postaci terenów i stref zieleni urządzonej, terenów sportu i rekreacji z dużym udziałem powierzchni biologicznie czynnej, w dłuższej perspektywie czasu wpłynie na poprawę warunków środowiska życia ludności oraz wzrost walorów krajobrazowych terenu zurbanizowanego.

Tereny zainwestowane są szczególnie narażone na występowanie tzw. oddziaływań skumulowanych. Koncentracja obiektów o różnych funkcjach (zabudowa mieszkaniowa, usług o różnym charakterze, tereny komunikacji) oraz intensyfikacja zainwestowania, na w/w terenach może doprowadzić do kumulacji zagrożeń różnego rodzaju, tj: zanieczyszczeń pochodzących z nieoczyszczonych ścieków komunalnych, niskiej emisji pyłów i gazów do atmosfery, odpadów komunalnych, uciążliwości związanych ze wzrostem natężenia hałasu.

*Tab. Nr 1. Przewidywane oddziaływania na środowisko, będące skutkiem ustaleń planu – podsumowanie.*

Przewidywane oddziaływania, będące skutkiem realizacji ustaleń projektu planu	Zasięg	Rodzaj oddziaływania		
		wg powiązania czasowo-przestrzennego z przedmiotowym przedsięwzięciem	wg czasu występowania	wg charakteru
wzrost emisji zanieczyszczeń powietrza	lokalny	P	S, D	N, SK
wzrost emisji hałasu (realizacja nowego torowiska tramwajowego oraz nowych odcinków dróg)	lokalny	P	S,D	N
wzrost poboru wody i produkcji odpadów	lokalny	P	S, D	N
wzrost spływu powierzchniowego z powierzchni utwardzonych	lokalny, na terenach przeznaczonych pod zainwestowanie	P	S, D	N, SK
realizacja i utrzymanie terenów zieleni urządzonej (wewnątrzsiedlowej, zieleńca i parków)	lokalny	B	S, D	P

**MIEJSCOWY PLAN ZAGOSPODAROWANIA PRZESTRZENNEGO OBSZARU „PRĄDNIK CZERWONY - WSCHÓD”  
PROGNOZA ODDZIAŁYWANIA NA ŚRODOWISKO**

ubytek powierzchni biologicznie czynnej	lokalny, na terenach przeznaczonych pod zainwestowanie	B	S, D	N
zniszczenie pokrywy glebowo roślinnej	lokalny, na terenach przeznaczonych pod zainwestowanie	B	S, D	N
zniszczenie pokrywy glebowo roślinnej w trakcie realizacji inwestycji	lokalny, na terenach przeznaczonych pod zainwestowanie	B	C, K	N
emisja hałasu, zapylenia w trakcie realizacji inwestycji	lokalny	B	C, K	N
potencjalny ubytek w istniejącym drzewostanie w przypadku realizacji obiektów kubaturowych na terenach zadrzewionych oraz realizacji nowego torowiska tramwajowego wraz z przebudową istniejącego układu drogowego	lokalny	B	S, D	W

Oznaczenia: B - bezpośrednie, P – pośrednie, C – chwilowe, S – stałe, K – krótkoterminowe, Śr – średnioterminowe, D – długoterminowe, P – pozytywne, N – negatywne, W – niemożliwe do jednoznacznej oceny na obecnym etapie prac, Sk - skumulowane.

**9.2. WPŁYW REALIZACJI USTALEŃ PROJEKTU MIEJSCOWEGO PLANU ZAGOSPODAROWANIA NA POSZCZEGÓLNE ELEMENTY ŚRODOWISKA, KRAJOBRAZ, ZDROWIE LUDNOŚCI, ZABYTKI ORAZ DOPRA MATERIAŁNE**

**9.2.1. POWIERZCHNIA ZIEMI I GLEBY**

Realizacja zabudowy przewidzianej ustaleniami planu w obszarze „Prądnik Czerwony – Wschód” nie powinna skutkować znaczącymi zmianami w ukształtowaniu terenu. Prace budowlane związane z lokalizacją nowych budynków, spowodują naruszenie istniejącej pokrywy glebowej i jej częściowe unieczynnienie. W obszarach przewidzianych pod budynki powstaną nasypy z gruntu, który będzie wybierany podczas realizacji fundamentów budynków oraz realizacji infrastruktury technicznej. Ponadto teren zostanie wyrównany, a następnie zasypywany. Ewentualna degradacja gleb nastąpi głównie na obszarach objętych robotami ziemnymi.

W celu ograniczenia do minimum ewentualnego wpływu planowanych inwestycji na przekształcenie powierzchni terenu projekt planu zawiera zapisy, które dotyczą nieprzekraczalnej powierzchni zabudowy działek, nieprzekraczalnej linii zabudowy, oraz minimalnej powierzchni czynnej biologicznie. Ustalenie w/w parametrów pozwoli na pozostawienie niezabudowanych fragmentów działek o nienaruszonej powierzchni terenu i podłożu zbliżonym do podłoża sprzed podjęcia działań inwestycyjnych.

### **9.2.2. WODY POWIERZCHNIOWE I PODZIEMNE**

Przy respektowaniu ustaleń planu nie powinno nastąpić pogorszenie, jakości wód powierzchniowych i podziemnych w obszarze opracowania oraz na terenach przyległych. Plan miejscowy jasno reguluje kwestie gospodarki ściekowej poprzez nakaz odprowadzania ścieków bytowych w oparciu o system kanalizacji sanitarnej. W zakresie gospodarki wodnej plan definiuje możliwości zaopatrzenia w wodę z istniejącej miejskiej sieci wodociągowej. Wody opadowe z terenów objętych opracowaniem mają być odprowadzane powierzchniowo i poprzez sieć kanalizacji deszczowej.

Wprowadzenie nowego zainwestowania zakłóci częściowo istniejące stosunki wodne między innymi na skutek zmian kierunków spływu powierzchniowego i odizolowania podłoża. W wyniku zainwestowania terenu objętego projektem, w miejscach posadowienia nowych budynków i powierzchni utwardzonych nastąpi częściowe uszczelnienie nawierzchni terenu i ograniczenie infiltracyjnego zasilania wód przypowierzchniowych. Powierzchnia infiltracji na działkach budowlanych zostanie ograniczona do powierzchni biologicznie czynnej. Zgodnie z mapą warunków budowlanych na głębokości 2 m p.p.t. stanowiącą załącznik do Atlasu geologiczno-inżynierskiego Krakowa w obrębie opracowania występują wody na głębokości do 2,0 m p.p.t. biorąc powyższe pod uwagę w wyniku realizacji ustaleń planu może zaistnieć konieczność przeprowadzenia lokalnych odwodnień wykopów fundamentowych i pod infrastrukturę podziemną. Reasumując ustalenia planu jednoznacznie określają zasady w sposób zapewniający należyłą ochronę czystości zasobów wód powierzchniowych i podziemnych. Bardzo ważne jest jednak wykonanie wszystkich urządzeń i prawidłowa ich eksploatacja oraz kontrola działania.

### **9.2.3. RÓŻNORODNOŚĆ BIOLOGICZNA**

Funkcjonowanie ekosystemów na terenie opracowania nie zostanie w sposób znaczący naruszone w rezultacie realizacji ustaleń zawartych w projekcie planu. Projekt planu przewiduje zmianę charakteru zagospodarowania kosztem istniejącej zieleni, przede wszystkim dotyczy to ogródków działkowych rozlokowanych w obrębie jednostek oznaczonych na rysunku planu symbolami MW.9, US.3 i MN.8, na których powstaną tereny zabudowy mieszkaniowej oraz usług sportu i rekreacji. Jakkolwiek wyznaczenie terenu MW.9 spowodowane jest faktem, że w obrębie opracowania rozpoczęto już procesy inwestycyjne i zostało dla tego terenu wydane pozwolenie na budowę, o tyle w obrębie terenu US.3 i MN.8 takie procesy się jeszcze nie rozpoczęły a tereny te zostały wyznaczone na podstawie Studium .... Miasta Krakowa dotyczy to również terenów oznaczonych na rysunku planu symbolami MW.11, MW.8 i MW.10. Ponadto Ewentualne zubożenie różnorodności gatunków dotyczyć będzie obszarów w obrębie terenów oznaczonych na rysunku planu symbolami MW.13, MW.14, MN.17, MW.21, MW.20, MW.19, MN.7, MN.18, MN/Ui.1, MN/U.1, MN.10, MW.22, MW.23, MWn.1, MWn.2, US.1, US.2, KU.2, KU.10, MN/U.3 i MN/U.4, na skutek posadowienia budynków i lokalizacji powierzchni utwardzonych. Jednak należy zwrócić uwagę, że nowe budynki będą lokalizowane w sąsiedztwie terenów już zabudowanych i stanowią niewielkie powierzchnie w stosunku do powierzchni opracowania. Na etapie realizacji nowego torowiska tramwajowego i związanej z tym przebudowy układu

komunikacyjnego *nastąpi likwidacja roślinności kolidującej z przedsięwzięciem*<sup>26</sup>. Generalnie w obszarze opracowania przeważają tereny silnie przekształcone oraz o przeciętnych walorach przyrodniczych. Najbardziej przyrodniczo cennym obszarem w obrębie opracowania są północne niezabudowane fragmenty, które tworzą strefę systemu przyrodniczego - lokalne korytarze ekologiczne. Niewątpliwie duże walory przyrodnicze dla tego terenu ma również zieleń urządzona w tym wewnątrzsiedlowa oraz ogródki działkowe, która stanowi siedlisko życia dla zwierząt i ich bazę żywieniową, zatrzymuje wodę, wzbogaca powietrze i glebę w wilgoć. Podnosi atrakcyjność dla jego mieszkańców, ma również znaczący wpływ na wizerunek tego terenu.

W związku z powyższym bardzo ważne dla tego obszaru, jest wyznaczenie nowych a w części usankcjonowanie lub powiększenie w planie: 12 terenów zieleni urządzonej. W skali planu wyznaczono duży powierzchniowo (ok. 8,5 ha) teren ZP.1 (zajmujący północne fragmenty terenu) przeznaczony pod tego typu zieleń, co stanowi bardzo pozytywny aspekt dla bioróżnorodności obszaru „Prądnik Czerwony – Wschód”. Realizacja zapisów planu zapewni również tym terenom ochronę przed zainwestowaniem. Według ustaleń planu tereny oznaczone symbolem ZP.1 – ZP.4 oraz ZPf.1 należą do przestrzeni publicznych. W zapisach planu ustalono także, minimalny wskaźnik powierzchni biologicznie czynnej, którego wartości w zależności od funkcji terenu kształtują się na poziomie od 30% do 90%. Wpływ na ustalenie takich wielkości powierzchni biologicznie czynnej miało istniejące zagospodarowanie tego terenu. Również inne zapisy zawarte w planie mają na celu ochronę bioróżnorodności tego terenu oraz jego sąsiedztwa min. ustalone w planie zasady kształtowania i urządzenia zieleni mówiące o tym, że:

- podczas realizacji zagospodarowania terenów obowiązuje maksymalnie możliwa ochrona istniejących drzew, szczególnie poprzez ich, zachowanie i wkomponowanie w projekt zagospodarowania terenu,
- nakazuje się ochronę i zachowania drzew wskazanych do ochrony na rysunku planu,
- nakazuje się wprowadzenie szpalerów drzew oznaczonych na rysunku planu, wzdłuż ul. Franciszka Bohomolca, Reduta, Strzelców i w terenie KDW.24,
- dopuszcza się rekompozycję zieleni,

Kolejnymi ustaleniami planu, które będą wpływać pozytywnie na zachowanie bioróżnorodności terenu są nakazy:

- stosowania rozwiązań technicznych gwarantujących zachowanie odpowiednich przejść i przepustów, mających na celu umożliwienie swobodnej migracji zwierząt,
- zapewnienia prześwitów o wysokości min. 12 cm od poziomu terenu do dolnej krawędzi elementów ogrodzenia, co najmniej na 50 % jego długości - w celu umożliwienia migracji zwierząt, z zastrzeżeniem, że nie dotyczy to ogrodzeń placów zabaw oraz ogrodzeń towarzyszących terenowym urządzeniom sportu i rekreacji.

---

<sup>26</sup> *Raport oddziaływania na środowisko. Nazwa inwestycji „Opracowanie koncepcji dla budowy linii tramwajowej KST etap IV (ul. Meissnera – Mistrzejowice) wraz z opracowaniem materiałów i złożeniem wniosku o wydanie decyzji o ŚU oraz uzyskaniem prawomocnej decyzji o ŚU”*

- zastosowania kompozycji i właściwego doboru gatunkowego, z wyłączeniem elementów obcych krajobrazowo przy realizacji i utrzymaniu zieleni urządzonej w przestrzeni publicznej, ze szczególnym uwzględnieniem terenów ZP.1 - ZP.5.

#### **9.2.4. KRAJOBRAZ**

Biorąc pod uwagę ustalenia projektu planu, które w dużej mierze zachowują istniejący sposób zagospodarowania w obrębie opracowania, w wyniku realizacji ustaleń planu nie przewiduje się znacznych zmian w krajobrazie. Ewentualne zmiany w krajobrazie mogą się pojawić w obrębie jednostek oznaczonych na rysunku planu symbolami MW.13, MW.14 MW.21, MW.20, MW.19, MN.7, MN.17, MN.18, MN/Ui.1, MN.10, MW.22, MW.23, MWn.1, MWn.2, US.1, US.2, US.3, KU.2, KU.10, MN/U.1, MN/U.3 i MN/U.4 gdzie plan dopuszcza realizację nowych obiektów. Jednocześnie wskazuje się, że budynki te powstaną, w sąsiedztwie już istniejących obiektów. Plan umożliwia jedynie dogęszczenie zabudową pustych działek znajdujących się w obrębie terenów zabudowanych. W związku, z czym krajobraz na tych terenach został już poddany transformacji. Największa zmiana i najmniej pożądana w tym terenie nastąpi, a właściwie następuje na skutek zabudowania terenów oznaczonych na rysunku planu symbolami MN.8, MW.9, MW.10 i MW.11. do tej pory były to tereny otwarte tworzące strefę systemu przyrodniczego. Realizacja zainwestowania na tym terenie w części zamknie możliwość zachowania atrakcyjnych widoków i panoramy na tereny otwarte tego obszaru i jego sąsiedztwa.

Jak już wspomniano powyżej miejscowy plan dla obszaru „Prądnik Czerwony - Wschód” przewiduje 12 terenów zieleni urządzonej. Większa część tych terenów już istnieje w krajobrazie obszaru opracowania, choć niewątpliwie prawne usankcjonowanie ich ustaleniami planu, będzie miało bardzo korzystny wpływ na ich trwałość w krajobrazie. Przede wszystkim będzie gwarancją, że tereny zielone będą nadal funkcjonowały w tym krajobrazie, a także pozwoli zwiększyć ich powierzchnię. Wpłynie również pozytywnie na walory wizualne. Największe zmiany (w aspekcie pozytywnym) mogą wystąpić w obrębie jednostki ZP.1 (realizacja dużej w skali opracowania powierzchni zieleni urządzonej ok. 8,5 ha). Zapisy projektu planu obejmują swym zakresem ustalenia gabarytów, kolorystyki i formy projektowanej zabudowy oraz rodzaj stosowanych ogrodzeń i materiałów wykończeniowych. Powyższe ma na celu zapewnienie spójności kompozycji i kształtowania estetycznego krajobrazu.

#### **9.2.5. OBSZARY EUROPEJSKIEJ SIECI EKOLOGICZNEJ NATURA 2000**

W obrębie opracowania nie występują obszary znajdujące się w zasięgu europejskiej sieci obszarów chronionych Natura 2000.

Po rozpoznaniu zgromadzonych informacji można stwierdzić, że ze względu na znaczne oddalenie od granic opracowania obszarów NATURA 2000 **w wyniku realizacji ustaleń miejscowego planu zagospodarowania przestrzennego nie wystąpi znaczące oddziaływanie na cele i przedmiot ochrony obszarów NATURA 2000 oraz integralność tych obszarów.**

#### **9.2.6. INNE FORMY OCHRONY PRZYRODY**

Jak już wskazano w rozdziale V prognozy w obrębie opracowania nie występują obszary chronione na mocy ustawy z dnia 16 kwietnia 2004 r. o ochronie przyrody. Jak wskazano w opracowaniu ekofizjograficznym sporządzonym na potrzeby m.p.z.p. obszaru „Prądnik Czerwony – wschód” w *bezpośrednim sąsiedztwie obszaru opracowania występują lokalne korytarze ekologiczne terenu Krakowa, którymi są lewobrzeżne doliny dopływów Wisły, w szczególności są to doliny Prądnika (Białuchy) i Sudołu Dominikańskiego. Są one siedliskami gatunków flory i fauny, w tym także gatunków chronionych<sup>27</sup>. Wskazuje się, zatem, że na terenie opracowania mogą pojawiać się sporadycznie gatunki wskazane w Rozporządzeniu Ministra Środowiska z dnia 6 października 2014 r. w sprawie ochrony gatunkowej zwierząt. Realizacja nawet nielicznych obiektów budowlanych kosztem istniejącej zieleni, może spowodować przepłoszenie cenniejszych gatunków w obszary o zwiększonej powierzchni zieleni.*

#### **9.2.7. ZASOBY NATURALNE**

W granicach obszaru objętego planem nie występują udokumentowane złoża surowców mineralnych, nie przewiduje się również prowadzenia badań i poszukiwań złóż. Brak jest tu również zbiorowisk leśnych. W związku z powyższym nie prognozuje się możliwości negatywnego oddziaływania realizacji ustaleń miejscowego planu zagospodarowania przestrzennego „Prądnik Czerwony - Wschód” na w/w zasoby naturalne.

#### **9.2.8. WARUNKI KLIMATYCZNE**

Realizacja nowej funkcji nie będzie miała, w skali miasta, istotnego wpływu na warunki klimatyczne. Topoklimat kształtuje się w wyniku oddziaływania czynników urbanizacyjnych. W bezpośrednim sąsiedztwie dużych obszarowo terenów zabudowanych oraz powierzchni asfaltowych można się spodziewać nieznacznego wzrostu temperatury oraz spadku wilgotności powietrza. Zabudowa sprzyja rozwojowi lokalnej wymiany pionowej i poziomej powietrza oraz zmniejsza niebezpieczeństwo występowania lokalnych przymrozków radiacyjnych. Biorąc powyższe pod uwagę można stwierdzić, że realizacja nowej zabudowy (w skali terenu opracowania) może skutkować niewielkimi zmianami mikroklimatu lokalnego, w tym przede wszystkim wzrostem temperatur w obrębie terenów zurbanizowanych oraz modyfikacją siły i kierunków wiatru. Ze względu na niewielką skalę, zmiany te nie będą odczuwalne przez użytkowników terenu opracowania i terenów sąsiednich.

#### **9.2.9. ZDROWIE LUDZI**

Użytkowanie poszczególnych terenów w sposób zgodny z ustaleniami planu (oraz zgodnie z obowiązującymi przepisami prawnymi) nie powinno skutkować negatywnym wpływem na zdrowie mieszkańców. Na obszarze objętym opracowaniem ograniczono katalog dla przedsięwzięć mogących zawsze znacząco oddziaływać na środowisko, do tych, które już występują na tym terenie. W stanie istniejącym czynnikami, które wpływają, na jakość życia mieszkańców są min.: hałas i wibracje, zanieczyszczenie powietrza, dostęp do terenów rekreacji i terenów zielonych. Analizując ustalenia planu można stwierdzić, że nie

<sup>27</sup> *Opracowanie ekofizjograficzne dla projektu miejscowego planu zagospodarowania przestrzennego obszaru „Prądnik Czerwony - wschód” sporządzonego przez mgr Jana Diehla.*

przewiduje się negatywnych zmian w zakresie wyżej wymienionych czynników z wyłączeniem klimatu akustycznego i wibracji. Wskazane w planie duże powierzchniowo tereny zieleni urządzonej wpłyną bardzo pozytywnie na odczucia wizualne a także podniosą atrakcyjność tego terenu dla jego mieszkańców. Ustalenia planu przewidują realizację torowiska tramwajowego w obrębie ulic: Strzelców, Dobrego Pasterza, Krzesławickiej oraz Franciszka Bohomolca wraz z przebudową istniejącego układu drogowego (tj. ulicy Krzesławickiej, modyfikacją skrzyżowania ul. Dobrego Pasterza z ulicami Aliny i Krzesławicką oraz przebudową skrzyżowania ulic: Bohomolca, Książna, Krzesławickiej). Realizacja tego typu inwestycji może wpłynąć na pogorszenie klimatu akustycznego w sąsiedztwie torowiska. Tak więc zabudowa zlokalizowana w bezpośrednim sąsiedztwie tych ulic będzie narażona na dodatkowe źródło hałasu i drgań jakie będą stanowiły przejeżdżające tramwaje. Jak wynika z Raportu oddziaływania na środowisko dla ww. inwestycji *emisja hałasu związana z eksploatacją planowanego przedsięwzięcia będzie wymagała jego ograniczenia poprzez zastosowanie rozwiązań takich jak: ciche nawierzchnie, ekrany akustyczne czy rozwiązania ograniczające hałas u źródła. Ponieważ w chwili obecnej na przedmiotowym terenie nie występują, poza kilkoma miejscami, ekrany akustyczne, a w wyniku pomiarów przeprowadzonych dla stanu aktualnego stwierdzono przekroczenie standardów ochrony przed hałasem, można stwierdzić że związane z realizacją przedsięwzięcia zastosowanie rozwiązań chroniących przed hałasem będzie miało pozytywny wpływ na zdrowie ludzi<sup>28</sup>*. W zakresie ochrony przed drganiami w w/w Raporcie oddziaływania na środowisko przewidziano zastosowanie w konstrukcji torowiska warstwy wibroizolacyjnej w postaci mat wibroizolacyjnych.

Zgodnie z art. 113 Ustawy o Ochronie Środowiska w ustaleniach planu zróżnicowano dopuszczalne poziomy hałasu dla następujących rodzajów terenów faktycznie zagospodarowanych:

- 1) w terenach zabudowy mieszkaniowej jednorodzinnej, oznaczonych symbolami MN.1 - MN.22 jako tereny „pod zabudowę mieszkaniową”;
- 2) w terenach zabudowy mieszkaniowej wielorodzinnej, oznaczonych symbolami MW.1 - MW.23 jako tereny „pod zabudowę mieszkaniową”;
- 3) w terenach zabudowy mieszkaniowej wielorodzinnej istniejącej, oznaczonych symbolami MWi.1 - MWi.15 jako tereny „pod zabudowę mieszkaniową”;
- 4) w terenach zabudowy mieszkaniowej wielorodzinnej niskiej intensywności, oznaczonych symbolami MWn.1 - MWn.2 jako tereny „pod zabudowę mieszkaniową”;
- 5) w terenie zabudowy mieszkaniowej jednorodzinnej istniejącej i wielorodzinnej niskiej intensywności, oznaczonym symbolem MNi/MWn.1 jako teren „pod zabudowę mieszkaniową”;
- 6) w terenie zabudowy mieszkaniowej jednorodzinnej i wielorodzinnej istniejącej niskiej intensywności, oznaczonym symbolem MN/MWni.1 jako teren „pod zabudowę mieszkaniową”;

---

<sup>28</sup> *Raport oddziaływania na środowisko. Nazwa inwestycji „Opracowanie koncepcji dla budowy linii tramwajowej KST etap IV (ul. Meissnera – Mistrzejowice) wraz z opracowaniem materiałów i złożeniem wniosku o wydanie decyzji o ŚU oraz uzyskaniem prawomocnej decyzji o ŚU”*



**MIEJSCOWY PLAN ZAGOSPODAROWANIA PRZESTRZENNEGO OBSZARU „PRĄDNIK CZERWONY - WSCHÓD”  
PROGNOZA ODDZIAŁYWANIA NA ŚRODOWISKO**

- 7) w terenach zabudowy mieszkaniowo - usługowej, oznaczonych symbolami MN/U.1 - MN/U.5 jako tereny „pod zabudowę mieszkaniowo - usługową”;
- 8) w terenie zabudowy mieszkaniowo - usługowej istniejącej, oznaczonym symbolem MN/Ui.1 jako teren „pod zabudowę mieszkaniowo - usługową”;
- 9) w terenach sportu i rekreacji, oznaczonych symbolami US.1 - US.3 jako tereny „na cele rekreacyjno wypoczynkowe”;
- 10) w terenach zieleni urządzonej, oznaczonych symbolami ZP.1 - ZP.4 jako tereny „na cele rekreacyjno wypoczynkowe”;
- 11) w terenie zieleni fortecznej, oznaczonym symbolem ZPf.1 jako teren „na cele rekreacyjno wypoczynkowe”.

W obrębie opracowania występują obszary osuwisk, które znajdują się w jednostkach oznaczonych na rysunku planu symbolami: ZP.3 ,ZP.4, MWi.12, MN.4, KU.8 ,KU.10, MWi.4 - maleńki wschodni fragment oraz ZP.1. Tereny wyżej wymienione, które przeznaczone są pod zabudowę, a w obrębie, których znajdują się osuwiska, zostały w planie usankcjonowane, jako stan istniejący. W obrębie jednostki KU.10, nieprzekraczalna linia zabudowy, została tak wyznaczona, aby ewentualne zainwestowanie znalazło się poza zasięgiem tego osuwiska. Wskazuje się, że miejscowy plan zagospodarowania przestrzennego winien zastrzegać pozostawienie terenów wolnych od zabudowy, w rejonach stwierdzonych osuwisk. Ewentualne dopuszczenie takich przedsięwzięć na tych terenach, musi być uwarunkowane wyprzedzającym sporządzeniem dokumentacji geologiczno-inżynierskiej - stosownie do przepisów prawa geologicznego i górniczego, a w szczególności Rozporządzenia Ministra Środowiska z dnia 8.05.2014 r. w sprawie dokumentacji hydrogeologicznej i dokumentacji geologiczno-inżynierskiej (Dz. U. z 2014 r. poz.596). Ponadto na rysunku planu wskazano tereny o spadkach powyżej 12 %, które są predysponowane do wystąpienia ruchów masowych ziemi. Funkcje terenów w tych obszarach zostały wyznaczone zgodnie z kierunkami Studium Uwarunkowań i kierunków zagospodarowania miasta Krakowa”, istniejącym zagospodarowaniem oraz decyzjami administracyjnymi. Ustalenia planu dopuszczają w obrębie całego terenu opracowania lokalizację konstrukcji oporowych.

Mieszkańcy obszaru mogą być również narażeni na zagrożenia spowodowane czynnikami, które powstają poza obszarem opracowania. Jednak na ograniczenie tego typu zagrożeń projekt planu nie ma wpływu.

Realizacja niektórych zapisów zawartych w planie wpłynie w sposób pozytywny, na jakość życia jego mieszkańców. Nadrzędnym celem planu jest zachowanie ładu przestrzennego oraz umożliwienie zrównoważonego rozwoju przedmiotowego obszaru. Ustalenia odnoszące się do kształtowania terenów przestrzeni publicznej oraz do zasad realizacji i rozmieszczania reklam wpłyną na wzrost odczuć estetycznych mieszkańców i użytkowników tego terenu. Na poprawę walorów estetycznych analizowanego obszaru bez wątpienia wpłynie wprowadzenie zasad kreujących lokalny ład przestrzenny, co ukróci pojawianie się zabudowy dysharmonizującej lokalny krajobraz.

Plan wprowadza zapisy, których realizacja wpłynie na wzrost bezpieczeństwa mieszkańców. Ustalono przebieg ogólnomiejskiego układu tras rowerowych, w konsekwencji tego poprawie ulegną warunki bezpieczeństwa zarówno rowerzystów, pieszych jak i pozostałych użytkowników dróg.

#### **9.2.10. DOBRA MATERIALNE**

W sektorze prywatnym, na skutek uchwalenia miejscowego planu zagospodarowania przestrzennego, może nastąpić wzrost wartości gruntów.

#### **9.2.11. DOBRA KULTURY**

Zapisy w planie odnoszą się do istniejących na tym terenie zabytków i dóbr kultury. Zostały w nim uwzględnione:

- 1) szaniec IS V-6 związany z Twierdzą Kraków
- 2) stanowiska archeologiczne wpisane do ewidencji zabytków,
  - a) Kraków - Nowa Huta 86 (AZP 101-57; 5)
  - b) Kraków - Prądnik Czerwony 5 (AZP 102-57; 34)
- 3) archeologiczna strefa ochrony konserwatorskiej wyznaczona ze względu na występowania na tym obszarze stanowisk archeologicznych.

Dzięki czemu możliwa będzie ich ochrona oraz zachowanie tych elementów w lokalnym krajobrazie kulturowym.

#### **9.3. OCENA ZGODNOŚCI Z UWARUNKOWANIAM I EKO FIZ JOGRAFICZNYMI**

Ocenia się, że ustalenia miejscowego planu zagospodarowania przestrzennego obszaru „Prądnik Czerwony - Wschód” respektują zalecenia wynikające z opracowania ekofizjograficznego dla w/w planu.

#### **9.4. OCENA SKUTKÓW WPŁYWU USTALEŃ PROJEKTU MIEJSCOWEGO PLANU ZAGOSPODAROWANIA PRZESTRZENNEGO NA TERENY PRZYLEGŁE DO TERENU OPRACOWANIA**

Ocenia się, że największe zmiany jakie mogą mieć wpływ na tereny przyległe do obszaru opracowania będą się wiązały z realizacją nowego torowiska tramwajowego wraz z przebudową istniejącego układu komunikacyjnego i oddziaływaniami jakie są z tym związane, głównie wzrostem emisji hałasu. Dla ww. przedsięwzięcia sporządzono Raport oddziaływania na środowisko, w którym zostały zaproponowane działania mające na celu zapobieganie i ograniczanie negatywnych oddziaływań na środowisko.

#### **X. ROZWIĄZANIA MAJĄCE NA CELU ZAPOBIEGANIE, OGRANICZANIE LUB KOMPENSACJĘ PRZYRODNICZĄ NEGATYWNYCH ODDZIAŁYWAŃ NA ŚRODOWISKO, MOGĄCYCH BYĆ REZULTATEM REALIZACJI PROJEKTOWANEGO DOKUMENTU**

Prognoza oddziaływania na środowisko miejscowego planu zagospodarowania przestrzennego obszaru „Prądnik Czerwony - Wschód” sporządzana była jednocześnie z miejscowym planem zagospodarowania przestrzennego „Prądnik Czerwony - Wschód”. Ewentualne korekty i uściślenia rozwiązań przestrzennych i zapisów dokonywane były na bieżąco.

## **XI. PROPOZYCJE DOTYCZĄCE PRZEWIDYWANYCH METOD ANALIZY SKUTKÓW REALIZACJI POSTANOWIEŃ PROJEKTOWANEGO DOKUMENTU ORAZ CZĘSTOTLIWOŚĆ JEJ PRZEPROWADZANIA**

Wymóg prowadzenia monitoringu skutków realizacji postanowień planu w zakresie oddziaływania na środowisko wynika z art. 55 ust. 5 ustawy z dnia 3 października 2008 r. o udostępnianiu informacji o środowisku i jego ochronie, udziale społeczeństwa w ochronie środowiska oraz o ocenach oddziaływania na środowisko. Prowadzenie wymaganego monitoringu musi być poprzedzone pełną informacją na temat realizowanych inwestycji, które wynikają z postanowień Planu. Punktem wyjścia może być analiza zmian w zagospodarowaniu przestrzennym, do której przeprowadzenia, zgodnie z art. 32 w/w ustawy organ sporządzający m.p.z.p., Prezydent Miasta Krakowa, jest zobowiązany przynajmniej raz w czasie kadencji Rady Miasta. Ww. analiza uwzględniać powinna wszystkie zmiany zagospodarowania, a zatem stanowić pełną informację o zrealizowanych inwestycjach. Na jej podstawie możliwe jest dokonanie oceny o stopniu realizacji ustaleń planu, co jest niezbędne do sformułowania rzetelnych wniosków z prowadzonego monitoringu środowiska.

Pełna analiza skutków realizacji postanowień m.p.z.p. powinna uwzględniać zmiany zachodzące zarówno w środowisku przyrodniczym i społecznym, zarówno ilościowe jak i jakościowe.

Oceną aktualnego stanu i stopnia zanieczyszczenia komponentów środowiska przyrodniczego oraz skutków użytkowania środowiska zajmuje się monitoring zapisany w odrębnych aktach prawnych. Informacje gromadzone w ramach monitoringu pozwalają podjąć właściwe działania w przypadku stwierdzenia negatywnego wpływu na stan środowiska czy życie ludzi.

W związku z powyższym w celu określenia skutków realizacji ustaleń zawartych w projekcie planu w zakresie oddziaływania na środowisko należy podeprzeć się przede wszystkim analizami i ocenami stanu poszczególnych komponentów środowiska w oparciu o wyniki pomiarów uzyskanych w Wojewódzkim Inspektoracie Ochrony Środowiska. W ramach monitoringu mogą być również uwzględniane wyniki badań i analiz środowiskowych, odnoszących się do przedmiotowego terenu, wykonywane w ramach indywidualnych zamówień. Uzyskane dane pozwolą na przeprowadzenie analizy porównawczej, jakości środowiska z okresu przed i po wejściu w życie ustaleń planu. Szczególnie pożądanymi informacjami, które mogą być wykorzystywane do dalszych analiz i ocen mogą być dane dotyczące:

- jakości wód powierzchniowych i podziemnych, ścieków, gleby;
- wielkości wytwarzanych i składowanych odpadów;
- zanieczyszczeń powietrza;
- klimatu akustycznego;
- promieniowania elektromagnetycznego.

Istotna, dla jakości analizy poszczególnych komponentów środowiska jest lokalizacja punktu pomiarowego. Najwłaściwszym dla przeprowadzenia prawidłowej analizy byłoby uwzględnienie punktów pomiarowych zlokalizowanych w granicach opracowania.

Reasumując, zalecaną metodą analizy skutków realizacji ustaleń projektu planu obszaru „Prądnik Czerwony - wschód” jest kompleksowa analiza porównawcza przeprowadzana w oparciu o dane uzyskane w toku regularnego monitoringu środowiska

przyrodniczego i antropogenicznego. Za najbardziej istotne, uznano monitorowanie następujących zjawisk i procesów:

1. zmian w strukturze użytkowania gruntów (m.in. powierzchnia terenu biologicznie czynnego i terenów zainwestowanych oraz ich wzajemne proporcje) - w cyklu pięcioletnim metodą inwentaryzacji urbanistycznej bądź mapy pokrycia terenu na podstawie zdjęć lotniczych i satelitarnych;
2. zmian, jakości poszczególnych komponentów środowiska (m.in. powietrze, wody podziemne, gleby, klimat akustyczny) w cyklu pięcioletnim, z wykorzystaniem specjalistycznych badań poszczególnych komponentów środowiska np. mapy akustycznej, metodą analizy porównawczej;

## **XII. INFORMACJE O MOŻLIWYM TRANSGRANICZNYM ODDZIAŁYWANIU**

Dla projektowanych przedsięwzięć wynikających z realizacji zadań zawartych w projekcie miejscowego planu zagospodarowania przestrzennego z uwagi na miejscowy zasięg wyklucza się możliwość transgranicznego oddziaływania na środowisko zgodnie z art.104 ustawy z dnia 3 października 2008r. o udostępnianiu informacji o ochronie środowiska, udziale społeczeństwa w ochronie środowiska oraz ocenach oddziaływania na środowisko.

## **XIII. ROZWIĄZANIA ALTERNATYWNE**

Przeprowadzone w ramach niniejszej „Prognozy...” analizy wykazały, że realizacja przewidzianych w projekcie miejscowego planu zagospodarowania przestrzennego obszaru „Prądnik Czerwony - Wschód” funkcji nie spowoduje występowania znaczących negatywnych oddziaływań na środowisko (w tym na obszary Natura 2000). Również przeprowadzona analiza spójności zapisów projektu planu z innymi dokumentami o charakterze strategicznym wykazała zgodność z postanowieniami tych dokumentów oraz aktami prawnymi obowiązującymi w Polsce. W związku z powyższym nie przewiduje się rozwiązań alternatywnych w projektowanym dokumencie.

## **XIV. STRESZCZENIE SPORZĄDZONE W JĘZYKU NIESPECJALISTYCZNYM**

Zgodnie z uchwałą podjętą przez Radę Miasta Krakowa przystąpiono do sporządzenia miejscowego planu zagospodarowania przestrzennego obszaru „Prądnik Czerwony - Wschód”, który ma na celu przede wszystkim wprowadzenie regulacji planistycznych dotyczących zagospodarowania obszaru oraz podniesienia komfortu życia mieszkańców poprzez wsparcie działań rehabilitacji zabudowy blokowej oraz zabezpieczenia przed zainwestowaniem terenów zieleni urządzonej.

Teren objęty w/w planem znajduje się w północnej części miasta Krakowa. Funkcją wiodącą tego obszaru są tereny zabudowy mieszkaniowej wielorodzinnej i jednorodzinnej. Znaczny udział mają również drogi, ulice, tereny otwarte położone na północy oraz tereny rozpoczętych procesów inwestycyjnych. Mając powyższe na uwadze sporządzony projekt planu wyznacza w obrębie opracowania: tereny zabudowy mieszkaniowej wielorodzinnej, wielorodzinnej istniejącej i jednorodzinnej, tereny zabudowy mieszkaniowej wielorodzinnej

**MIEJSCOWY PLAN ZAGOSPODAROWANIA PRZESTRZENNEGO OBSZARU „PRĄDNIK CZERWONY - WSCHÓD”  
PROGNOZA ODDZIAŁYWANIA NA ŚRODOWISKO**

niskiej intensywności, teren zabudowy mieszkaniowej jednorodzinnej istniejącej i wielorodzinnej niskiej intensywności, teren zabudowy mieszkaniowej jednorodzinnej i wielorodzinnej istniejącej niskiej intensywności, tereny zabudowy mieszkaniowo-usługowej i mieszkaniowo-usługowej istniejącej, tereny zabudowy usługowej istniejącej, teren sportu i rekreacji, tereny obsługi i urządzeń komunikacyjnych, zieleni urządzonej, zieleni fortecznej, infrastrukturę techniczną i układ komunikacyjny. Dla w/w funkcji w planie ustalono parametry i wskaźniki kształtowania zabudowy i zagospodarowania terenów. Projekt miejscowego planu zagospodarowania przestrzennego obszaru „Prądnik Czerwony – Wschód” zawiera również: przepisy ogólne, zasady zagospodarowania terenów obowiązujące na całym obszarze planu, w tym zasady ochrony i kształtowania ładu przestrzennego, ochrony środowiska, przyrody i krajobrazu kulturowego, ochrony dziedzictwa kulturowego i zabytków oraz dóbr kultury współczesnej, wymagania wynikające z potrzeb kształtowania przestrzeni publicznych, szczegółowe zasady i warunki scalania i podziału nieruchomości, ustalenia dotyczące infrastruktury technicznej i układu komunikacyjnego oraz przepisy końcowe.

Charakterystyczne dla tego terenu jest jego znaczne zainwestowania z wyjątkiem północnych terenów. Wszystkie wyżej wyznaczone funkcje znajdują się na tym terenie, a obecny plan w dużej mierze sankcjonuje stan istniejący albo rozpoczęte procesy inwestycyjne. Niewątpliwie bardzo pozytywnym aspektem dla bioróżnorodności oraz mieszkańców tego terenu jest zabezpieczenie przed zainwestowaniem terenów zieleni urządzonej. Wyznaczono 12 terenów przeznaczonych pod zieleni urządzonej, które obejmują ok. 20% powierzchni całego terenu. Najbardziej pozytywna zmiana dotyczyć będzie realizacji dużej powierzchni (ok. 8,5 ha) zieleni urządzonej w obrębie terenu oznaczonego na rysunku planu symbolem ZP.1. Jest to o tyle ważne, że projekt planu przewiduje zmianę charakteru zagospodarowania kosztem istniejącej zieleni, a w szczególności ogródków działkowych w obrębie jednostek oznaczonych na rysunku planu symbolami MW.9, US.3 i MN.8, na których powstaną tereny zabudowy mieszkaniowej oraz usług sportu i rekreacji. Możliwe zmiany na skutek realizacji nowej zabudowy wystąpią na ok. 22 % powierzchni terenu opracowania. Natomiast nowo realizowany lub przebudowywany układ komunikacyjny zajmie ok. 11% powierzchni.

Niniejsza prognoza oddziaływania na środowisko miejscowego planu zagospodarowania przestrzennego obszaru „Prądnik Czerwony - wschód” została sporządzona na podstawie Ustawy z dnia 3 października 2008 roku o udostępnianiu informacji o środowisku i jego ochronie, udziale społeczeństwa w ochronie środowiska oraz o ocenach oddziaływania na środowisko (Dz.U. Nr 199, poz. 1227), oraz zgodnie z zakresem i stopniem szczegółowości informacji wymaganym przez Państwowy Powiatowy Inspektorat Sanitarny w Krakowie i Regionalnego Dyrektora Ochrony Środowiska w Krakowie.

W prognozie zidentyfikowano oddziaływania, które pojawią się zarówno w fazie budowy nowych obiektów, ich eksploatacji i likwidacji. Zgodnie z ustaleniami prognozy najbardziej znaczące przemiany środowiska na skutek realizacji ustaleń planu wystąpią w obszarze terenów niezabudowanych, które zostały przeznaczone pod zainwestowanie. Również istotną zmianą dla tego terenu jest projektowane nowe torowisko tramwajowe w ulicach: Strzelców, Dobrego Pasterza, Krzesławickiej oraz Franciszka Bohomolca. W sąsiedztwie torowiska można się spodziewać pogorszenia klimatu akustycznego tego terenu. Dla ww. przedsięwzięcia sporządzono Raport oddziaływania na środowisko w

**MIEJSCOWY PLAN ZAGOSPODAROWANIA PRZESTRZENNEGO OBSZARU „PRĄDNIK CZERWONY - WSCHÓD”  
PROGNOZA ODDZIAŁYWANIA NA ŚRODOWISKO**

ramach którego zaproponowano na etapie eksploatacji działania mające na celu zapobieganie lub ograniczanie wpływu przedsięwzięcia na środowisko. Należą do nich m.in. realizacja ekranów akustycznych, lokalizacja torowiska wyciszonego, zastosowanie w konstrukcji torowiska warstwy wibroizolacyjnej czy zastosowanie na wszystkich odcinkach dróg „cichego asfaltu”. Zarówno cały nowy układ komunikacyjny jak i nowe torowisko tramwajowe należy traktować jako nowe źródło hałasu komunikacyjnego. Drogi będą również źródłem zanieczyszczeń powstałych w wyniku spalania benzyny i oleju napędowego w samochodach.

Prognozowane oddziaływania na gatunki wskazane w Rozporządzeniu Ministra Środowiska z dnia 6 października 2014 r. w sprawie ochrony gatunkowej zwierząt mogą wynikać przede wszystkim z realizacji obiektów budowlanych. Realizacja nowych obiektów kosztem istniejącej zieleni, może spowodować przepłoszenie cenniejszych gatunków, które mogą się pojawiać sporadycznie, w obszary o zwiększonej powierzchni zieleni.

W stanie istniejącym czynnikami, które wpływają i będą wpływać, na jakość życia mieszkańców obszaru „Prądnik Czerwony - wschód” są min.: hałas i wibracje. Jednak hałas komunikacyjny, przenikający do środowiska, tylko w sąsiedztwie przebadanych - głównych ulic obszaru opracowania, jest hałasem ponadnormatywnym i tym samym kwalifikującym klimat akustyczny, jako uciążliwy dla zabudowy mieszkaniowej. Na pozostałym terenie poziom hałasu nie przekracza obowiązujących norm. W zachodnich terenach opracowania znajdują się tereny osuwisk aktywnych i nieaktywnych. Tereny przeznaczone pod zabudowę, w obrębie, których znajdują się osuwiska, zostały w planie usankcjonowane, jako stan istniejący. W obrębie jednostki KU.10, nieprzekraczalna linia zabudowy, została tak wyznaczona, aby ewentualne zainwestowanie znalazło się poza zasięgiem tego osuwiska. Ewentualne dopuszczenie takich przedsięwzięć na tych terenach, musi być uwarunkowane wyprzedzającym sporządzeniem dokumentacji geologiczno-inżynierskiej - stosownie do przepisów prawa geologicznego i górniczego, a w szczególności Rozporządzenia Ministra Środowiska z dnia 8.05.2014 r. w sprawie dokumentacji hydrogeologicznej i dokumentacji geologiczno-inżynierskiej (Dz. U. z 2014 r. poz.596). Zgodnie z ustaleniami planu na terenach wyznaczonych osuwisk nie przewiduje się realizacji nowej zabudowy.