



GARD - Pracownia Urbanistyczno - Architektoniczna - mgr inż. arch. Anna Woźnicka
adres siedziby: ul. Traktorowa 43 lok. 2, 91-117 Łódź; adres pracowni: ul. Wólczańska 55/59, 91-342 Łódź
NIP 947-106-73-33; tel. 426559336, 509959368; fax 422881021; www.biurogard.pl; biurogard@gmail.com

**PROJEKT MIEJSCOWEGO PLANU
ZAGOSPODAROWANIA PRZESTRZENNEGO
OBSZARU „ARMII KRAJOWEJ-PIASTOWSKA”**

PROGNOZA ODDZIAŁYWANIA NA ŚRODOWISKO

FAZA 2A.2 - opcja II

podstawa opracowania: umowa Nr W/I/5965/BP/63/2015 zawarta w dniu 15 grudnia 2015r.
z Miastem Kraków

autor opracowania: mgr inż. **Monika Pasternak-Wiśniewska**

mgr inż. arch. **Anna Woźnicka** - główny projektant planu
mgr inż. **Grzegorz Zagłoba** - projektant planu

Kraków, listopad 2018 r.

**MIEJSCOWY PLAN ZAGOSPODAROWANIA PRZESTRZENNEGO OBSZARU „ARMII KRAJOWEJ-PIASTOWSKA”
PROGNOZA ODDZIAŁYWANIA NA ŚRODOWISKO**

**MIEJSCOWY PLAN ZAGOSPODAROWANIA PRZESTRZENNEGO OBSZARU „ARMII KRAJOWEJ-PIASTOWSKA”
PROGNOZA ODDZIAŁYWANIA NA ŚRODOWISKO**

SPIS TREŚCI:

I.	WSTĘP.....	4.
	1.1. PRZEDMIOT I CELE OPRACOWANIA.....	4.
	1.2. PODSTAWA OPRACOWANIA.....	4.
	1.3. ZAKRES PRZESTRZENNY TERENU OBJĘTEGO OPRACOWANIEM.....	5.
	1.4. INFORMACJE O METODACH ZASTOSOWANYCH PRZY SPORZĄDZANIU PROGNOZY	7.
	1.5. MATERIAŁY ŹRÓDŁOWE.....	7.
II.	CHARAKTERYSTYKA I OCENA ISTNIEJĄCEGO ZAGOSPODAROWANIA ORAZ ŚRODOWISKA PRZYRODNICZEGO.....	9.
	2.1. ZAGOSPODAROWANIE TERENU OPRACOWANIA.....	9.
	2.2. ISTNIEJĄCY STAN ŚRODOWISKA PRZYRODNICZEGO.....	11.
	2.2.1. RZEŻBA TERENU.....	11.
	2.2.2. BUDOWA GEOLOGICZNA, WARUNKI BUDOWLANE.....	12.
	2.2.3. WODY POWIERZCHNIOWE I PODZIEMNE.....	13.
	2.2.4. SUROWCE MINERALNE.....	14.
	2.2.5. WARUNKI KLIMATYCZNE OGÓLNE.....	14.
	2.2.6. GLEBY.....	14.
	2.2.7. SZATA ROŚLINNA.....	14.
	2.2.8. ŚWIAT ZWIERZĘCY.....	16.
	2.2.9. OBSZARY I OBIEKTY CHRONIONE.....	16.
III.	ODPORNOŚĆ NA DEGRADACJĘ, ZDOLNOŚĆ DO REGENERACJI.....	17.
	3.1. POWIETRZE ATMOSFERYCZNE I KLIMAT AKUSTYCZNY.....	17.
	3.2. WODY POWIERZCHNIOWE I PODZIEMNE.....	17.
	3.3. GLEBY.....	18.
	3.4. UKSZTAŁTOWANIE TERENU.....	18.
	3.5. SZATA ROŚLINNA.....	18.
	3.6. FAUNA.....	19.
	3.7. KRAJOBRAZ.....	19.
IV.	POTENCJALNE ZMIANY STANU ŚRODOWISKA W PRZYPADKU BRAKU REALIZACJI USTALEŃ PROJEKTOWANEGO MIEJSCOWEGO PLANU ZAGOSPODAROWANIA PRZESTRZENNEGO.....	19.
V.	POWIĄZANIA Z INNYMI DOKUMENTAMI.....	20.
	5.1. UWARUNKOWANIA EKOFIZJOGRAFICZNE.....	21.
	5.2. USTALENIA STUDIUM UWARUNKOWAŃ I KIERUNKÓW ZAGOSPODAROWANIA PRZESTRZENNEGO MIASTA KRAKOWA.....	24.
	5.3. USTALENIA OBOWIAZUJĄCEGO MIEJSCOWEGO PLANU ZAGOSPODAROWANIA PRZESTRZENNEGO „MAŁE BŁONIA”	31.
VI.	USTALENIA WYNIKAJĄCE Z PRZEPISÓW ODRĘBNYCH DOTYCZĄCYCH TERENÓW I OBIEKTÓW CHRONIONYCH	33.
VII.	OGÓLNA CHARAKTERYSTYKA PRZEDMIOTU I ZAKRESU PROBLEMOWEGO MIEJSCOWEGO	

**MIEJSCOWY PLAN ZAGOSPODAROWANIA PRZESTRZENNEGO OBSZARU „ARMII KRAJOWEJ-PIASTOWSKA”
PROGNOZA ODDZIAŁYWANIA NA ŚRODOWISKO**

	PLANU ZAGOSPODAROWANIA PRZESTRZENNEGO.....	34.
VIII	CELE OCHRONY ŚRODOWISKA USTANOWIONE NA SZCZEBLU MIĘDZYNARODOWYM, WSPÓLNOTOWYM I KRAJOWYM ISTOTNE Z PUNKTU WIDZENIA PROJEKTOWANEGO DOKUMENTU, ORAZ SPOSOBY, W JAKICH TE CELE I INNE PROBLEMY ŚRODOWISKA ZOSTAŁY UWZGLĘDNIONE PODCZAS OPRACOWANIA DOKUMENTU.....	40.
IX	OCENA USTALEŃ PROJEKTU PLANU.....	43.
	9.1 PRZEWIDYWANE ODDZIAŁYWANIA, NA ŚRODOWISKO BĘDĄCE SKUTKIEM USTALEŃ MIEJSCOWEGO PLANU ZAGOSPODAROWANIA PRZESTRZENNEGO.....	44.
	9.2 WPŁYW REALIZACJI USTALEŃ PROJEKTU MIEJSCOWEGO PLANU ZAGOSPODAROWANIA NA POSZCZEGÓLNE ELEMENTY ŚRODOWISKA, KRAJOBRAZ, ZDROWIE LUDNOŚCI, ZABYTKI ORAZ DOBRA MATERIALNE.....	49.
	9.2.1. POWIERZCHNIA ZIEM I GLEBY.....	49.
	9.2.2. WODY POWIERZCHNIOWE I PODZIEMNE.....	50.
	9.2.3. RÓŻNORODNOŚĆ BIOLOGICZNA.....	50.
	9.2.4. KRAJOBRAZ.....	52.
	9.2.5. OBSZARY EUROPEJSKIEJ SIECI EKOLOGICZNEJ NATURA 2000.....	54
	9.2.6. INNE FORMY OCHRONY PRZYRODY.....	54.
	9.2.7. ZASOBY NATURALNE.....	54.
	9.2.8. WARUNKI KLIMATYCZNE.....	54.
	9.2.9. ZDROWIE LUDZI.....	55.
	9.2.10 DOBRA KULTURY.....	58.
	9.2.11 DOBRA MATERIALNE.....	58.
	9.3 OCENA ZGODNOŚCI Z UWARUNKOWANIAMI EKOFIZJOGRAFICZNYMI.....	58.
	9.4 OCENA SKUTKÓW WPŁYWU USTALEŃ PROJEKTU MIEJSCOWEGO PLANU ZAGOSPODAROWANIA PRZESTRZENNEGO NA TERENY PRZYLEGŁE DO TERENUOPRACOWANIA.....	58.
X	ROZWIĄZANIA MAJĄCE NA CELU ZAPOBIEGANIE, OGRANICZANIE LUB KOMPENSACJĘ PRZYRODNICZĄ NEGATYWNYCH ODDZIAŁYWAŃ NA ŚRODOWISKO, MOGĄCYCH BYĆ REZULTATEM REALIZACJI PROJEKTOWANEGO DOKUMENTU.....	59.
XI	PROPOZYCJE DOTYCZĄCE PRZEWIDYWANYCH METOD ANALIZY SKUTKÓW REALIZACJI POSTANOWIEŃ PROJEKTOWANEGO DOKUMENTU ORAZ CZĘSTOTLIWOŚĆ JEJ PRZEPROWADZANIA.....	59.
XII	INFORMACJE O MOŻLIWYM TRANSGRANICZNYM ODDZIAŁYWANIU.....	60.
XIII	ROZWIĄZANIA ALTERNATYWNE.....	60.
XIV	STRESZCZENIE SPORZĄDZONE W JĘZYKU NIESPECJALISTYCZNYM.....	61.

I. WSTĘP

1.1. PRZEDMIOT I CELE OPRACOWANIA

Przedmiotem opracowania jest prognoza oddziaływania na środowisko przyrodnicze i zdrowie ludności ustaleń projektu Miejscowego planu zagospodarowania przestrzennego obszaru „Armii Krajowej-Piastowska”.

Celem prognozy jest identyfikacja i ocena potencjalnych skutków w środowisku, jakie mogą mieć miejsce w przypadku realizacji ustaleń projektu planu, a także propozycja rozwiązań alternatywnych oraz takich, które zminimalizują ewentualne skutki negatywne.

Plan dla obszaru „Armii Krajowej-Piastowska” ma na celu:

- wprowadzenie regulacji prawnych, które stworzą nowe możliwości inwestycyjne z poszanowaniem warunków ekofizjograficznych obszaru;
- zachowanie i ochronę terenów zieleni urządzonej, w tym terenów użytkowanych w formie ogrodów działkowych oraz wykorzystanie zielonych wnętrz kwartałów zabudowy dla potrzeb mieszkańców;
- kształtowanie układów urbanistycznych uwzględniających wielkomiejski charakter al. Armii Krajowej;
- porządkowanie obecnych i przyszłych procesów inwestycyjnych przy zachowaniu ładu przestrzennego i wysokich standardów estetycznych;
- kształtowanie przestrzeni publicznych, w tym ochrona i zachowanie terenów zieleni.

Prognoza nie jest dokumentem rozstrzygającym o słuszności realizacji zamierzeń inwestycyjnych przewidzianych nowymi ustaleniami planu, a jedynie przedstawia prawdopodobne skutki, jakie niesie za sobą realizacja ustaleń planu na środowisko.

1.2. PODSTAWA OPRACOWANIA

Prognozę oddziaływania na środowisko przyrodnicze ustaleń Miejscowego planu zagospodarowania przestrzennego obszaru „Armii Krajowej-Piastowska” sporządzono na podstawie następujących aktów prawnych:

Podstawę prawną sporządzonej prognozy stanowią:

1. Ustawa z dnia 27 marca 2003 r. *o planowaniu i zagospodarowaniu przestrzennym* (tekst jedn. Dz.U. z 2017 poz.1073 z późn. zm.);
2. Ustawa z dnia 3 października 2008 r. *o udostępnianiu informacji o środowisku i jego ochronie, udziale społeczeństwa w ochronie środowiska oraz o ocenach oddziaływania na środowisko* (tekst jedn. Dz.U. z 2017 poz. 1405);
3. Uchwała Nr XVIII/306/15 Rady Miasta Krakowa (dalej: RMK) z dnia 24 czerwca 2015 r. w sprawie przystąpienia do sporządzania miejscowego planu zagospodarowania przestrzennego obszaru „Armii Krajowej - Piastowska”.

Przy opracowywaniu niniejszej prognozy, oprócz ww., uwzględniono obowiązujące akty prawne w zakresie ochrony środowiska i gospodarowania przestrzenią:

ochrona środowiska, ochrona przyrody:

1. Rozporządzenie Rady Ministrów z dnia 9 listopada 2010 r. w sprawie przedsięwzięć mogących znacząco oddziaływać na środowisko (tekst jedn. Dz.U. 2016 poz.71);
2. Ustawa z dnia 16 kwietnia 2004 r. o ochronie przyrody (tekst jedn.: Dz.U. z 2018 r.poz.1614);
3. Ustawa z dnia 27 kwietnia 2001 r. Prawo ochrony środowiska (tekst jedn.: Dz. U z 2018 r. poz. 799,1356.),

gospodarka wodno-ściekowa:

1. Ustawa z dnia 20 lipca 2017 r. prawo wodne (tekst jedn. Dz. U. z 2017 r. poz. 1566, 2180);

hałas, poziomy pól elektroenergetycznych:

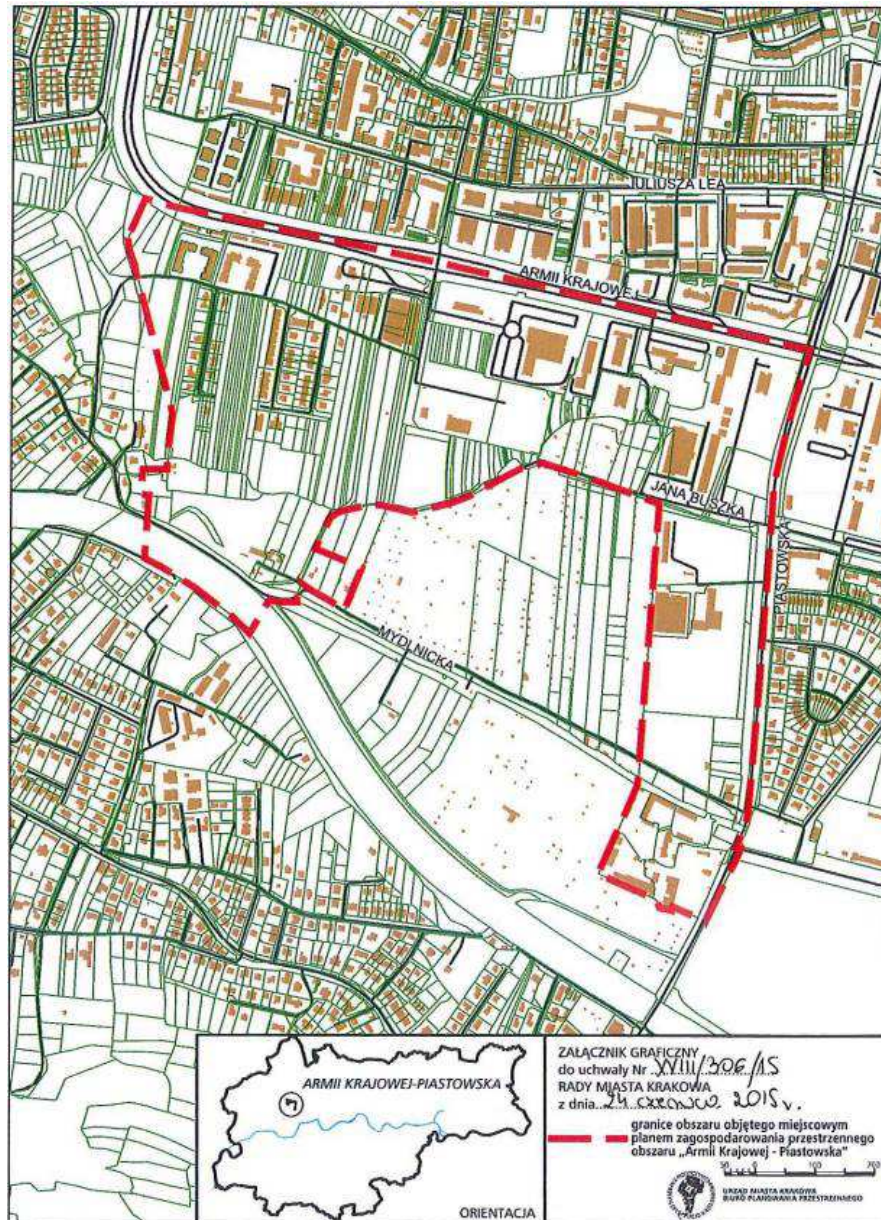
1. Rozporządzenie Ministra Środowiska z dnia 14 czerwca 2007 r w sprawie dopuszczalnych poziomów hałasu w środowisku (tekst jedn. Dz.U. 2014 poz.112);
2. Rozporządzenie Ministra Środowiska z dnia 30 października 2003 r. w sprawie dopuszczalnych poziomów pól elektromagnetycznych w środowisku oraz sposobów sprawdzania dotrzymania tych poziomów (Dz. U. z 2003 r Nr 192, poz. 1883).

1.3. ZAKRES PRZESTRZENNY TERENU OBJĘTEGO OPRACOWANIEM

Obszar opracowania „Armii Krajowej - Piastowska” stanowi niewielki terytorialnie (57,8 ha) fragment północno-zachodniej części miasta położony na południu Dzielnicy V Krowdrza oraz w niewielkiej części na północnym wschodzie Dzielnicy VII Zwierzyniec. Obszar opracowania obejmuje tereny zawierające się pomiędzy al. Armii Krajowej, ulicą Piastowską, południową granicą wyznaczonych w dokumencie Studium terenów usługowych zlokalizowanych przy ul. Piastowskiej, północną granicą obowiązującego miejscowego planu zagospodarowania przestrzennego obszaru „Małe Błonia”, odcinkiem rzeki Rudawy oraz przebiegiem planowanej Trasy Zwierzynieckiej. Podstawowy układ drogowy tworzą ulice Armii Krajowej, Piastowska i Jana Buszka. Pozostałe ulice obszaru tj. ul. Mydlnicka, Odlewnicza, Stanisława Pyjasa, Konwisaży i Spiżowa mają znaczenie lokalne.

**MIEJSCOWY PLAN ZAGOSPODAROWANIA PRZESTRZENNEGO OBSZARU „ARMII KRAJOWEJ-PIASTOWSKA”
PROGNOZA ODDZIAŁYWANIA NA ŚRODOWISKO**

Rys. Nr 1. Granice miejscowego planu zagospodarowania przestrzennego obszaru „Armii Krajowej-Piastowska” na tle najbliższej położonych terenów sąsiednich



Źródło: Analiza stanu istniejącego i synteza uwarunkowań do projektu planu.

Ponadto zasięg opracowania rozszerzono poza opisywany teren w zakresie powiązań i oddziaływań zewnętrznych. W niezbędnych przypadkach nawiązano do stanu istniejącego terenów w bezpośrednim otoczeniu granic projektowanego planu.

1.4. INFORMACJE O METODACH ZASTOSOWANYCH PRZY SPORZĄDZANIU PROGNOZY

Punktem wyjścia do opracowania prognozy oddziaływania na środowisko było określenie zakresu i stopnia szczegółowości informacji w niej zawartych w piśmie Regionalnego Dyrektora Ochrony Środowiska w Krakowie z dnia 24.05. 2016 r. nr OO.411.3.36.2016.JJ oraz piśmie Państwowego Powiatowego Inspektora Sanitarnego w Krakowie z dnia 10 maja 2016 r. BP-02-6721.301.68.2016.AWA.

W trakcie przygotowywania prognozy, analizie poddano dostępne materiały kartograficzne, opracowania dotyczące środowiska przyrodniczego oraz dokumenty planistyczne dotyczące obszaru objętego opracowaniem, a następnie skonfrontowano je z informacjami zebranymi podczas inwentaryzacji terenowej. Pozyskane dane posłużyły do określenia stanu środowiska przyrodniczego omawianego obszaru w podziale na jego poszczególne komponenty, jego funkcjonowania przy istniejącym zainwestowaniu oraz oceny zakresu i charakteru przewidywanych zmian w skutek realizacji ustaleń planu. W sporządzanej „Prognozie ...” zastosowano metodę opisową oraz graficzną. W związku z powyższym dokument składa się z części tekstowej oraz z załącznika graficznego.

1.5. MATERIAŁY ŹRÓDŁOWE

Przy opracowaniu prognozy wykorzystano następujące materiały:

1. *Projekt Uchwały Rady Miasta Krakowa w sprawie uchwalenia miejscowego planu zagospodarowania przestrzennego obszaru „Armii Krajowej - Piastowska” (wersja – sierpień 2016 r.).*
2. *Studium Uwarunkowań i Kierunków Zagospodarowania Przestrzennego Miasta Krakowa - Uchwała Nr CXII/1700/14 Rady Miasta Krakowa z dnia 9 lipca 2014.*
3. *Opracowanie ekofizjograficzne sporządzone na potrzeby miejscowego planu zagospodarowania przestrzennego obszaru „Armii Krajowej-Piastowska”.*
4. *Analiza stanu istniejącego i synteza uwarunkowań do projektu planu (etap 1a). GARD – Pracownia Urbanistyczno-Architektoniczna – mgr inż. Arch. Anna Woźnicka, Łódź 2016 rok.*
5. *Strategia Rozwoju Miasta Krakowa, przyjęta Uchwałą Nr LXXV/742/05 Rady Miasta Krakowa z dnia 13 kwietnia 2005 r.*
6. *Program strategiczny ochrony środowiska przyjęty uchwałą Nr LVI/894/14 Sejmiku Województwa Małopolskiego z dnia 27 października 2014 r*
7. *Kompleksowy program rozwoju zieleni miejskiej dla Krakowa.*
8. *Woś A., 1999 r., Klimat Polski, Wyd. Naukowe PWN, Warszawa.*
9. *J. Kondracki. Geografia regionalna Polski. PWN Warszawa 2009 r.*
10. *Atlas Podziału Hydrograficznego Polski. Zakład Hydrografii i Morfologii Koryt Rzecznych, IM i GW Warszawa 2005 r.*

MIEJSCOWY PLAN ZAGOSPODAROWANIA PRZESTRZENNEGO OBSZARU „ARMII KRAJOWEJ-PIASTOWSKA”
PROGNOZA ODDZIAŁYWANIA NA ŚRODOWISKO

11. *Mapa warunków budowlanych na głębokości 2 m p.p.t stanowiąca załącznik do Atlasu geologiczno-inżynierskiego Aglomeracji Krakowskiej. Kraków-Warszawa 2007 r.*
12. *Pawlaczyk P. 2003., Miejsce sieci Natura 2000 w polskiej ochronie przyrody. [W:] Natura 2000 w lasach Polski – skrypt dla każdego. Ministerstwo Środowiska, Warszawa.*
13. *Natura 2000.gdos.gov.pl.*
14. *Derlacz P. 2003 a. Sieć Natura 2000 w europejskiej ochronie przyrody. [W:] Natura 2000 w lasach Polski - skrypt dla każdego. Ministerstwo Środowiska, Warszawa.*
15. *Roczna ocena, jakości powietrza w województwie małopolskim za rok 2015. WIOŚ Kraków.*
16. *Geoserwis Generalnego Dyrektora Ochrony Środowiska.*
17. *Dyrektywa Parlamentu Europejskiego i Rady 2003/35/WE z dnia 26 maja 2003 r. przewidująca udział społeczeństwa w odniesieniu do sporządzania niektórych planów i programów w zakresie środowiska oraz zmieniającej w odniesieniu do udziału społeczeństwa i dostępu do wymiaru sprawiedliwości dyrektywy Rady 85/337/EWG i 96/61/WE (Dz. Urz. UE L 156 z 25.06.2003, str. 17; Dz. Urz. UE Polskie wydanie specjalne, rozdz. 15, t. 7, str. 466).*
18. *Dyrektywa Parlamentu Europejskiego i Rady 2001/42/WE z dnia 27 czerwca 2001 r. w sprawie oceny wpływu niektórych planów i programów na środowisko (Dz. Urz. WE L 197 z 21.07.2001, str. 30; Dz. Urz. UE Polskie wydanie specjalne, rozdz. 15, t. 6, str. 157).*
19. *Polska 2025 - długookresowa strategia trwałego i zrównoważonego rozwoju, 2000 r.;*
20. *Protokół z Kioto do Ramowej konwencji Narodów Zjednoczonych w sprawie klimatu, 1997 r.*

Spis Tabel:

- Tab. Nr 1. *Przeznaczenie podstawowe i dopuszczalne wyznaczonych w planie terenów*
- Tab. Nr 2. *Wskaźniki zagospodarowania przyjęte w projekcie planu*
- Tab. Nr 3. *Bilans przeznaczenia terenów w projekcie miejscowego planu zagospodarowania przestrzennego obszaru „Armii Krajowej – Piastowska*
- Tab. Nr 4. *Sposób uwzględnienia w mpzp celów ochrony środowiska istotnych z punktu widzenia projektowanego dokumentu ustanowionych na szczeblu krajowym, wspólnotowym i międzynarodowym.*
- Tab. Nr 5. *Przewidywane oddziaływania na środowisko, będące skutkiem ustaleń planu – podsumowanie.*

Spis Rysunków:

- Rys. Nr 1. *Granice miejscowego planu zagospodarowania przestrzennego obszaru „Armii Krajowej –Piastowska”*
- Rys. Nr 2. *Struktura użytkowania gruntów na terenie objętym miejscowym planem zagospodarowania przestrzennego obszaru „Armii Krajowej-Piastowska”*

Rys. Nr 3. Teren objęty miejscowym planem zagospodarowania przestrzennego obszaru „Armii Krajowej-Piastowska” na tle mapy google

Rys. Nr 4. Fragment mapy warunków budowlanych na głębokości 2 m p.p.t stanowiąca załącznik do Atlasu geologiczno-inżynierskiego Krakowa

Rys. Nr 5. Miejscowy plan zagospodarowania przestrzennego obszaru „Małe Błonia” na tle granic sporządzanego projektu miejscowego planu zagospodarowania przestrzennego obszaru „Armii Krajowej – Piastowska” (oznaczenie granicy linią czerwoną przerywana)

II. CHARAKTERYSTYKA I OCENA ISTNIEJĄCEGO ZAGOSPODAROWANIA ORAZ ŚRODOWISKA PRZYRODNICZEGO¹

2.1. ZAGOSPODAROWANIE TERENU OPRACOWANIA²

Zagospodarowanie obszaru objętego miejscowym planem zagospodarowania przestrzennego „Armii Krajowej-Piastowska” stanowią tereny o różnych funkcjach. Na zachodzie przy ulicach Odlewniczej, Stanisława Pyjasa, Konwisarzy i Spiżowej funkcją wiodącą jest funkcja mieszkaniowa realizowana w formie zabudowy jednorodzinnej i wielorodzinnej. Zabudowa ta rozlewa się na tereny południowe, które do tej pory stanowiły przestrzeń otwartą porośniętą roślinnością samosiewową w formie pojedynczych drzew lub niewielkich skupisk. Tereny wzdłuż ulicy Armii Krajowej i Piastowskiej zajmują obiekty usługowe (hotele, salon samochodowy, stacja paliw, Akademickie centrum hotelowe, basen AGH itp.). Południowe fragmenty opracowania pozostają niezainwestowane. Wśród zabudowań znajdują się zieleńce, skwery i trawniki. Bezpośrednie sąsiedztwo terenu opracowania od południa stanowią ogródki działkowe, niewielki ich fragment na północ od ulicy Jana Buszka został włączony w granicę opracowania, rzeka Rudawa (fragment rzeki znajduje się w obszarze opracowania), oraz tereny zabudowy mieszkaniowej jednorodzinnej. Na wschód od ul. Piastowskiej rozlokowane są tereny usługowe i zespoły zabudowy mieszkaniowej. Tereny o funkcji usługowej znajdują się również na północ od ulicy Armii Krajowej. Sąsiedztwo od strony zachodniej stanowią tereny o funkcji mieszkaniowej oraz przestrzenie otwarte porośnięte pojedynczymi lub w formie skupisk zadrzewieniami.

W obszarze opracowania tereny zieleni nieurządzonej zajmują prawie 20% powierzchni. Stosunkowo duży udział w powierzchni obszaru mają tereny związane z usługami i handlem (razem około 26% powierzchni obszaru). Tereny powiązane z funkcjami mieszkaniowymi (MN, MW, MZ, MZU, MNU, MNz) stanowią razem prawie 21% powierzchni. Stosunkowo niewielki obszar zajmują tereny nadrzeczne (2,24%) oraz zieleni urządzonej (2,39%). Uwagę zwraca natomiast duży udział terenów niezabudowanych i niezagospodarowanych, które wraz z obszarami zieleni nieurządzonej stanowią razem około 32,5% całkowitej powierzchni omawianego obszaru. Znaczący odsetek powierzchni terenu zajmują również tereny dróg i ciągów komunikacyjnych (ponad 12%). Tereny uznane jako zdegradowane zajmują 4% powierzchni.

¹ Opracowanie ekofizjograficzne podstawowe na potrzeby miejscowego planu zagospodarowania przestrzennego obszaru „Armii Krajowej - Piastowska”.

² Sporządzono na podstawie Analiza stanu istniejącego i synteza uwarunkowań do projektu planu (etap 1a).

**MIEJSCOWY PLAN ZAGOSPODAROWANIA PRZESTRZENNEGO OBSZARU „ARMII KRAJOWEJ-PIASTOWSKA”
PROGNOZA ODDZIAŁYWANIA NA ŚRODOWISKO**

Obszar objęty analizą charakteryzuje się dobrze rozwiniętą siecią infrastruktury technicznej. Z uwagi na aktualny stan zainwestowania, główne sieci skoncentrowane są w północnej i wschodniej jego części, w rejonie al. Armii Krajowej i ul. Piastowskiej oraz w drogach do nich przyległych.

Rolę głównych powiązań komunikacyjnych wewnątrz obszaru pełnią drogi wewnętrzne. Z zewnętrznym układem komunikacyjnym obszar planu jest powiązany przyległymi ulicami Armii Krajowej (KDZ), Piastowską (KDZ) i Mydlnicką (KDD). Powiązań dopełniają ulice w klasie dróg lokalnych i dojazdowych: ulica Stanisława Przybyszewskiego przecinająca aleję Armii Krajowej i penetrująca centralne fragmentu terenu, ulica Odlewnicza łącząca ulicę Przybyszewskiego z ulicą Mydlnicką oraz ulica Jana Buszka będąca przedłużeniem ulicy Reymonta.

Obszar opracowania zlokalizowany jest w granicach otuliny Bielańsko-Tynieckiego Parku Krajobrazowego. Na terenie otuliny nie obowiązują zakazy zawarte w rozporządzeniu Nr 81/06 Wojewody Małopolskiego z dnia 17 października 2006 r w sprawie Bielańsko – Tynieckiego Parku Krajobrazowego.

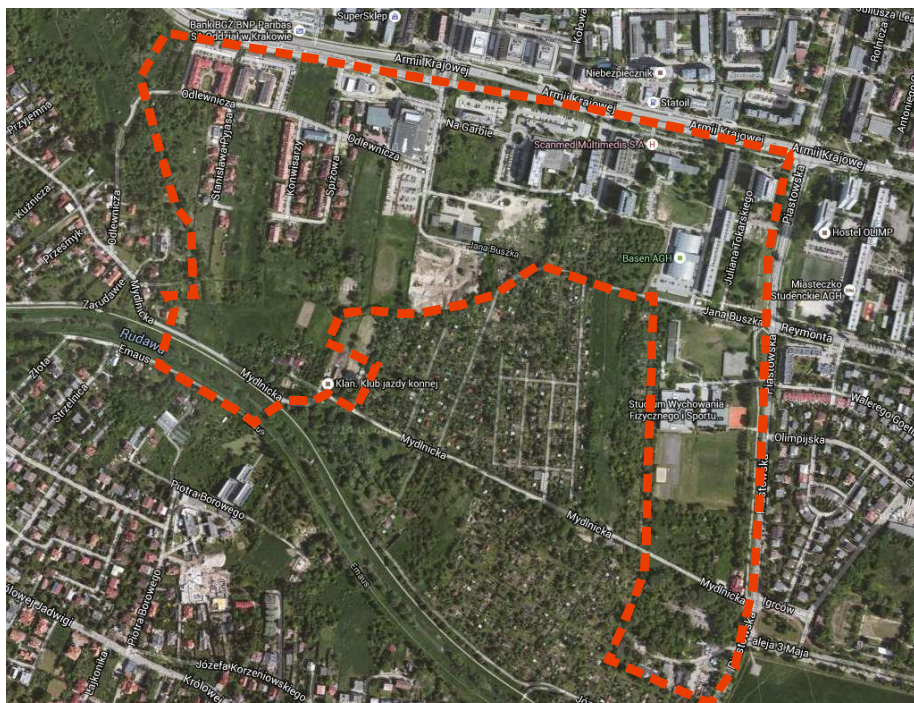
Rys. Nr 2. Struktura użytkowania gruntów na terenie objętym miejscowym planem zagospodarowania przestrzennego obszaru „Armii Krajowej-Piastowska”



Źródło: Analiza stanu istniejącego i synteza uwarunkowań do projektu planu.

MIEJSCOWY PLAN ZAGOSPODAROWANIA PRZESTRZENNEGO OBSZARU „ARMII KRAJOWEJ-PIASTOWSKA” PROGNOZA ODDZIAŁYWANIA NA ŚRODOWISKO

Rys. Nr 3. Teren objęty miejscowym planem zagospodarowania przestrzennego obszaru „Armii Krajowej-Piastowska” na tle mapy google



Źródło: www.google.pl

2.2. ISTNIEJĄCY STAN ŚRODOWISKA PRZYRODNICZEGO³

2.2.1. Rzeźba terenu

Obszar opracowania znajduje się w Pradolinie Wisły, która w obrębie miasta przebiega centralnie z zachodu na wschód. Nad nią góruje od zachodu zrąb Sowińca, a od zachodu i południa izolowane zręby Bramy Krakowskiej. W rzeźbie miasta wyraźnie uwidaczniają się ślady tektoniki uskokowej. Pocięcie podłoża uskokami doprowadziło do powstania zapadlak i zrębów tektonicznych. Zrębom tektonicznym towarzyszą obniżenia o genezie tektonicznej. Jeden z rowów tektonicznych, pomiędzy Mydlnikami a ujściem do Wisły, szczególnie istotny dla nawietrzania centralnej części Krakowa, wykorzystuje rzeka Rudawa. Obszar opracowania znajduje się w obrębie terasy zalewowej rzeki Rudawy. Teren ten jest praktycznie płaski, o niewielkim nachyleniu w kierunku południowym. Rzędne wahają się od 206 m n.p.m. na północy do 203 m n.p.m. na południowym – wschodzie terenu opracowania. Deniwelacje terenu wynoszą ok. 3 m. Urozmaicenie powierzchni stanowią rowy melioracyjne i obwałowania rzeki Rudawy.

³ Opisu istniejącego stanu środowiska przyrodniczego dokonano na podstawie opracowania ekofizjograficznego podstawowego wykonanego na potrzeby miejscowego planu zagospodarowania przestrzennego obszaru „Armii Krajowej - Piastowska”

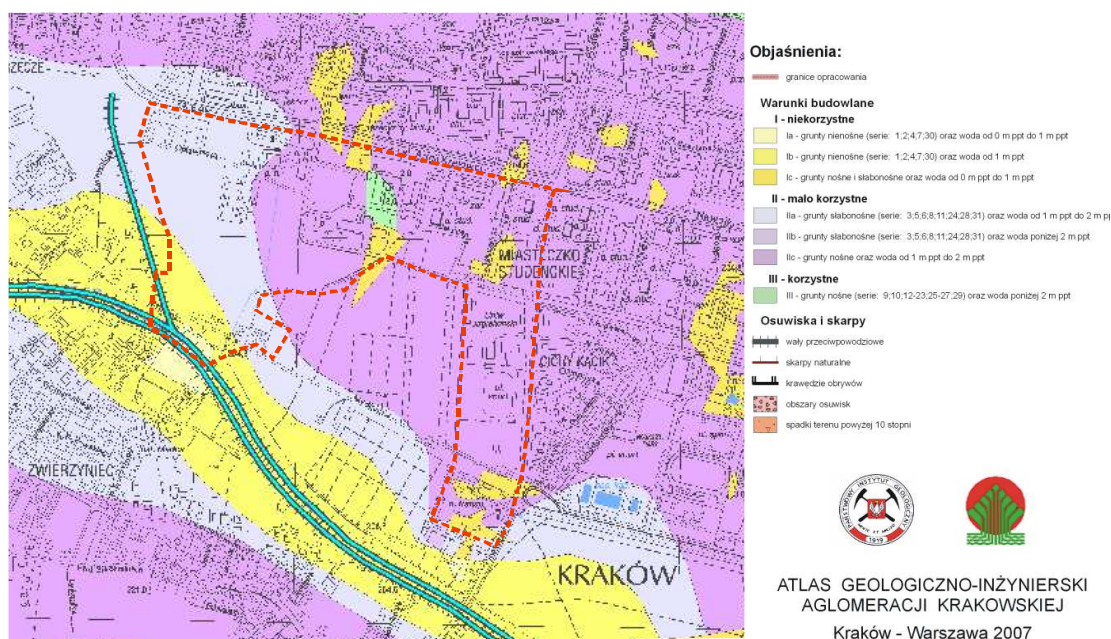
2.2.2. Budowa geologiczna, warunki budowlane

Pod względem geologicznym teren opracowania znajduje się w obrębie Zapadliska Przedkarpackiego, który ma charakter rowu tektonicznego będącego przedłużeniem Rowu Krzeszowskiego – w strefie brzeżnej, wypełnionego morskimi osadami miocenu (osady miocenu Zapadliska Przedkarpackiego mają bardzo dużą miąższość i cechują się dużym zróżnicowaniem litologicznym.⁴), w kontakcie strukturalnym ze starszymi utworami kredy górnej, przykrytymi wodnolodowcowymi rzecznyymi osadami czwartorzędowymi.

Obszar opracowania budują utwory czwartorzędowe w postaci osadów rzecznych (piaski i żwirami) oraz będące efektem działalności rzeki Rudawy holocenijskie mady rzeczne. Miąższość utworów czwartorzędowych wynosi w obszarze opracowania do kilkunastu metrów. Utwory trzeciorzędowe reprezentowane są przez osady miocenu (iły warstw skawińskich). Na powierzchni występuje warstwa gleby oraz nasypów niekontrolowanych o różnych miąższościach.

Na północnym-zachodzie położonym ok. 200 m na południe od ul. Armii Krajowej nawiercono osady kredowe w postaci margli senonu na głębokości 13,9 – 15,0 m.

Rys. Nr 4. Fragment mapy warunków budowlanych na głębokości 2 m p.p.t. stanowiąca załącznik do Atlasu geologiczno-inżynierskiego Krakowa.



Źródło http://geoportal.pgi.gov.pl/atlas_y_gi/krakow/o_atlasie

Według w/w mapy na przeważającym obszarze opracowania występują mało korzystne warunki budowlane. Jednak w zakresie tego wydzielenia obszar ten znajduje się w jego zakresie najbardziej zbliżonym do warunków korzystnych. Występują tu grunty nośne z wodą gruntową od 1 m p.p.t. do 2 m p.p.t. Zachodnie fragmenty opracowania budują grunty

⁴ „Geologa Polski dla geografów”, Mizerski, 2005r.

słabonośne z wodą od 1 m p.p.t do 2 m p.p.t Natomiast południowe fragmenty opracowania odznaczają się niekorzystnymi warunkami budowlanymi. Tereny te budują grunty nienośne z wodą od 0 m p.p.t. do 1 m p.p.t. Również niekorzystne warunki budowlane występują w środkowej i wschodniej części opracowania zajmując jednak bardzo małe powierzchnie.

2.2.3. Wody powierzchniowe i podziemne

W obrębie opracowania oraz w jego sąsiedztwie głównym elementem układu hydrograficznego jest odwadniająca północno-zachodnie partie miasta (w tym teren opracowania) rzeka Rudawa oraz rowy w tym rów C1, który ma strategiczne znaczenie dla zabezpieczenia przeciwpowodziowego. Rzeka Rudawa jest lewostronnym dopływem rzeki Wisły. Jej długość wynosi 35,8 km, a powierzchnia zlewni 319,4 km. Powstała w wyniku połączenia Krzeszówki i Dulówki wypływających z Wyżyny Olkuskiej na południowo-zachodnich krańcach wsi Rudawa. Jest to rzeka wyżynna o reżimie gruntowo-deszczowo-śnieżnym. Największe wezbrania przypadają w styczniu i marcu. Odgrywa ona ważną rolę w systemie przewietrzania miasta i kształtowania warunków mikroklimatycznych pełniąc rolę korytarza przepływu i regeneracji powietrza. Na terenie miasta (w tym w obszarze opracowania) poprowadzona jest sztucznym korytem obwałowanym wraz z bulwarami. Rzeka w obrębie opracowania zajmuje jedynie niewielki południowo - zachodni fragment. Podczas regulacji rzeki Rudawy została wprowadzona korekcja progowa. Jej spadek w obszarze opracowania wynosi ok. 0.16%.

W granicach obszaru nie występują ani ujęcia wód powierzchniowych, ani towarzyszące im urządzenia lub instalacje służące do poboru i uzdatniania wody.

Głównym poziomem wodonośnym w obrębie opracowania jest poziom czwartorzędowy, w którym wody występują w utworach żwirowo-piaszczystych najczęściej podścielonych praktycznie nieprzepuszczalnymi ilami mioceńskimi. Utwory wodonośne osiągają w obrębie stożka Prądnika (teren opracowania) miąższość do kilkunastu metrów. Zasilanie piętra czwartorzędowego odbywa się przez bezpośrednią infiltrację wód opadowych oraz lateralny lub ascenzyjny dopływ z jurajskiego i kredowego piętra wodonośnego. Zwierciadło wód gruntowych jest generalnie swobodne, tylko miejscami ma charakter napięty (0,4-0,6 m). Występuje na poziomie od 1,35-3,10 m podnosząc się o ok. 1 m w okresach wczesnowiosennych oraz silnych opadów. W południowej części opracowania można się spodziewać wyższego poziomu wód gruntowych zbliżonego do poziomu wody w rzece, w przedziale 1-1,5 m, na skutek kontaktu hydraulicznego wód rzeki z wodami gruntowymi.

Udokumentowane, zgodnie z dokumentacją zatwierdzoną Decyzją Ministra Środowiska z dnia 12.01.2016 r., znak: DGK-II.4731.94.2015.AJ, granice Głównego Zbiornika Wód Podziemnych GZWP Nr 450 Dolina rzeki Wisła obejmują cały obszar opracowania. Jest to zbiornik czwartorzędowy o charakterze porowym w obrębie plejstocieńskich utworów piaszczysto-żwirowych, obejmujący dolinę Wisły oraz jej dopływy. Wykazuje zróżnicowaną odporność na zanieczyszczenie.

2.2.4. Surowce mineralne

W granicach opracowania nie występują udokumentowane złoża surowców mineralnych. Na przedmiotowym obszarze nie ma również terenów górniczych.

2.2.5. Warunki klimatyczne ogólne

Pod względem klimatycznym miasto Kraków znajduje się w dzielnicy klimatycznej tarnowskiej. Średnia temperatura roczna wynosi 8,1-8,5°C. Średnia roczna dni pogodnych (bezczmurnych) wynosi 37 a dni pochmurnych 160. Najwyższa, miesięczna suma opadów przypada na lipiec - około 100 mm, najniższa na styczeń i luty - około 29 mm. Najwięcej dni z burzą, przypada na miesiące letnie - 30. Okres zalegania pokrywy śnieżnej waha się od 65 do 105 dni. Długość okresu wegetacyjnego wynosi 222 dni (od 30.III do 30.XI), długość okresu zimowego waha się w granicach 71-77 dni, a letniego – 100 dni. Przeważają wiatry z kierunków południowo-zachodniego, zachodniego i północno-wschodniego. Najwyższe prędkości wiatru występują w lutym i marcu, wahają się od 3,4 do 4,1 m/s. Średnia roczna prędkość wiatrów waha się od 2,7 – 2,8 m/s.

Dla prowadzonego na terenie miasta całokształtu gospodarki znacznie większe znaczenie ma mikroklimat (klimat lokalny). W obrębie opracowania występują średniokorzystne warunki klimatyczno-zdrowotne. Teren znajduje się w sąsiedztwie rzeki Rudawy w strefie częstych inwersji termicznych, gorszych warunków solarnych i wilgotnościowych, częstszego występowania mgieł i przymrozków, w obszarze o charakterze korytarzy wentylacyjnych. Dolina rzeki Rudawy posiada duże znaczenie przy kształtowaniu warunków aerosanitarnych miasta. Teren opracowania zgodnie z ustaleniami Studium uwarunkowań i kierunków zagospodarowania przestrzennego miasta Krakowa położony jest w strefie oznaczonej na planszy K3, jako „obszar wymiany powietrza”. Tworzy fragment tzw. Zielonego klina zachodniego, będącego, zarówno ze względu na wysoki udział powierzchni zieleni jak i korzystne położenie w stosunku do przeważających kierunków wiatrów podstawowym elementem ochrony klimatu Krakowa.

2.2.6. Gleby

Materiał glebotwórczy lewobrzeżnego Krakowa tworzą zarówno utwory czwartorzędowe (piaski słabo gliniaste, gliny, pyły, mułki lessowate, lessy i łył zwietrzelinowe), jak i utwory starsze - wapienie jurajskie i margle kredowe oraz łył mioceńskie. Na ich podłożu wytworzyły się jednostki typologiczne gleb - gleby brunatne, rzadziej biellicowe, gleby ciężkie - gliniaste, gleby pyłowe (lessowe), gleby piaszczyste niałowe i mady.

W obrębie opracowania oraz w jego sąsiedztwie pokrywa glebowa została zniszczona. Przeważają gleby antropogeniczne (Anthrosols) w tym powszechnie występujące gleby nasypowe, które ukształtowały się w wyniku bezpośredniej i pośredniej działalności człowieka.

2.2.7. Szata roślinna

Według inwentaryzacji sporządzonej dla celów projektu planu w obrębie opracowania występuje:

- roślinność terenów otwartych i niezainwestowanych, zieleń nadrzeczna (zadrzewienia, zakrzewienia, roślinność niska, zbiorowiska ziołorośli nadrzecznych)

Obszary tego typu roślinności występują w południowej części opracowania, na terenach, gdzie zarzucono działalność rolniczą oraz w sąsiedztwie rzeki Rudawy, w granicy jej obwałowań.

Niewątpliwie zieleń towarzysząca rzece (zadrzewienia olchowo-wierzbowe oraz ziołorośla nadrzeczne z nawłocią i innymi gat., *Convolvuletalia sepium*) stanowi najcenniejsze zespoły zieleni w obszarze opracowania. Największe zróżnicowanie gatunkowe występuje najbliżej brzegów rzeki Rudawy głównymi gatunkami reprezentatywnymi dla tego terenu są olcha czarna, wierzba oraz bez czarny, trawy, mięta długolistna i kielisznik zaroślowy. W oddaleniu od brzegów rzeki zwiększa się udział gatunków pospolitych występujących również na pozostałych fragmentach terenu opracowania. Na południe od ulicy Odlewniczej występują obszary otwarte w części niezainwestowane w obrębie, których rozwija się roślinność ruderalna oraz zadrzewienia (miejscami występujące w postaci dojrzałego i stabilnego drzewostanu) i zakrzewienia na terenach odłogowanych w formie samosiewów. Głównymi rosnącymi tam gatunkami są wierzby, brzoza, topola i klon jesionolistny.

- zieleń urządzona i ozdobna (drzewa i krzewy przyuliczne, zieleńce i trawniki oraz ogrody przydomowe):

- ✓ zieleń urządzona skupiona wokół obiektów usługowych oraz głównych ulic (tereny w sąsiedztwie ul. Armii Krajowej, Piastowskiej, Juliana Tokarskiego, Odlewniczej, Jana Buszka). Są to w sposób uporządkowany ładnie zagospodarowane przestrzenie z ozdobnymi gatunkami drzew i krzewów miejscami w formie pojedynczych i grupowych nasadzeń oraz w formie żywopłotów. Zieleń tych obszarów tworzą klony zwyczajne (*Acer platanoides*) i jesionolistne (*A. negundo*), lipy - drobnolistna (*Tilia cordata Mill*) i szerokolistna (*T. platyphyllos*). Uzupełniają je buk zwyczajny (*Fagus silvatica*) i jesion wyniosły (*Fraxinus excelsior*) oraz nieliczne dęby szypułkowe (*Quercus robur*) i brzozy brodawkowate (*Betula pendula*), robinie akacjowe, głóg jednoszyjkowy (*Crataegus monogyna*), pięciornik i śnieguliczka biała (*Symphoricarpos albus Duhamel*).
- ✓ zieleń urządzona skupiona w obrębie ogrodów przydomowych (tereny na północnym - zachodzie w sąsiedztwie ulic Odlewniczej, Stanisława Pyjasa, Konwisarzy, Spiżowej, Bakałarzy, Brązowniczej). Głównymi gatunkami, drzew są; klony zwyczajne (*Acer platanoides*), brzozy brodawkowate (*Betula pendula*), świerki (*Picea A. Dietr.*), sosny oraz krzewy: lilak, tuja, jałowiec, itp. Jest to roślinność sztucznie wprowadzona na skutek działalności człowieka.
- ✓ zieleń ogródków działkowych. W obrębie opracowania znajduje się fragment terenów ogródków działkowych, których znaczna część zlokalizowana jest poza obszarem opracowania na południe od ulicy Jana Buszka. Są one skupiskiem zieleni różnogatunkowej. Można tu spotkać zarówno krzewy i drzewa owocowe, jak również drzewa ozdobne.

W granicach obszaru opracowania nie występuje żadna z ostoi leśnych miasta.

2.2.8. Świat zwierzęcy

W obrębie miasta (w tym również w terenie opracowania) występują gatunki zwierząt charakterystyczne dla terenów miejskich i środowisk antropogenicznie zmienionych. Obszarami najbardziej przystosowanymi do bytowania zwierząt w obrębie terenu opracowania są tereny otwarte na południu, tereny dolinne rzeki Rudawy, ogródki oraz wszelkiego rodzaju tereny zielone. Cechą obszarów miejskich jest także występowanie tych gatunków fauny, które dostosowały się do swoistego - miejskiego układu biocenotycznego. Wśród owadów są to pospolite szkodniki: mól ubraniowy (*Tineolla biselliella*), rybnik cukrowy (*Lepisma saccharina*), prusak (*Blatella germanica*), karaluch (*Blatta orientalis*), mrówka faraona (*Monomorium pharaonis*), czy pająki z rodzajów *Pholcus* i *Tegenaria*. Najbardziej typowymi ssakami obszaru są: szczur wędrowny (*Rattus norvegicus*), mysz domowa (*Mus musculus*), kuna domowa (*Martes foina*) oraz niektóre nietoperze. Spotykane są także łasica (*Mustela nivalis*) i tchórz (*Mustela putorius*). Zwierzęta wykorzystujące zadrzewienia i tereny wolne od zabudowy obszaru, to kret (*Talpa europea*), jeż (*Erinaceus europaeus*) i wiewiórka (*Sciurus vulgaris*). Zieleń wysoka i niska występująca w obrębie opracowania może stanowić miejsce bytowania i gniazdowania ptaków (kos, wróbel, wrona, jaskółka, szpak czy sroka). W obszarze opracowania według informacji Wydziału Kształtowania Środowiska UMK w zadrzewieniach w południowo-wschodniej części obszaru opracowania (w rejonie działek 316,317,318,319/1,320/1,320/3) wskazuje się na regularne występowanie dzięcioła zielonego (*Picus viridis*). W rejonie terenów ZU i MN (funkcje oznaczone na rysunku „Studium...” M. Krakowa) w południowo-zachodniej części obszaru planu można spotkać dzięcioła średniego (*Dendrocopus medius*), natomiast wzdłuż rzeki Rudawy zimorodka (*Alcedo atthis*). Ponadto na terenie opracowania można zaobserwować świerszczaka.

2.2.9. Obszary i obiekty chronione

Na obszarze „Armii Krajowej-Piastowska”, **nie występują** następujące prawne formy ochrony przyrody:

NATURA 2000

W granicach opracowania nie występują obszary należące do europejskiej sieci obszarów chronionych NATURA 2000.

PARKI NARODOWE

W obszarze opracowania nie występują parki narodowe.

POMNIKI PRZYRODY

W obszarze opracowania nie występują pomniki przyrody.

REZERWATY

W obszarze opracowania nie występują rezerwaty przyrody.

PARKI KRAJOBRAZOWE

W obszarze opracowania nie występują parki krajobrazowe. Obszar opracowania zlokalizowany jest w granicach otuliny Bielańsko -Tynieckiego Parku Krajobrazowego.

ZESPOŁY PRZYRODNICZO - KRAJOBRAZOWE

W obszarze opracowania nie występują zespoły przyrodniczo-krajobrazowe.

OBSZARY CHRONIONEGO KRAJOBRAZU

W obszarze opracowania nie występują Obszary Chronionego Krajobrazu.

STANOWISKA DOKUMENTACYJNE

W obszarze opracowania nie występują stanowiska dokumentacyjne.

UŻYTKI EKOLOGICZNE

W obszarze opracowania nie występują użytki ekologiczne.

III. ODPORNOŚĆ NA DEGRADACJĘ, ZDOLNOŚĆ DO REGENERACJI.

Degradacja środowiska jest nieodłącznym elementem gospodarki człowieka. W obrębie opracowania obserwuje się presję na środowisko wynikającą z wielkomiejskiego charakteru opracowania. Oddziaływania antropogeniczne w obszarze opracowania mogą być związane przede wszystkim z realizacją nowej zabudowy (jednorodzinnej, wielorodzinnej, usługowej) a także z koniecznością wyposażenia tych terenów w infrastrukturę techniczną i komunikacyjną.

Ze względu na zróżnicowaną odporność poszczególnych komponentów środowiska, podlegają one degradacji w różnym tempie. Źródła zagrożeń zazwyczaj są takie same, jednak ze względu na odmienny sposób oddziaływania i konsekwencje przedstawiono je w odniesieniu do poszczególnych komponentów środowiska.

3.1. POWIETRZE ATMOSFERYCZNE I KLIMAT AKUSTYCZNY

Powietrze jest elementem średnio odpornym na przekształcenia antropogeniczne. Degradacja tego elementu jest znaczna na skutek ciągłej dostawy zanieczyszczeń komunalnych, przemysłowych i komunikacyjnych. Znaczny ruch samochodowy na trasach przyległych, coraz gęstsza zabudowa, która ogranicza wymianę powietrza oraz położenie terenu w dolinie Rudawy nie sprzyja szybkiej regeneracji tego komponentu. Położenie terenu oraz jego mikroklimat mogą okresowo sprzyjać gromadzeniu się zanieczyszczeń w okresie zimowym zwłaszcza w terenach niżej położonych.

Klimat akustyczny po ustaniu oddziaływania powraca do stanu pierwotnego. Jest elementem średnio odpornym na antropopresję. Do miejsc izolowanych przez zabudowę hałas dociera w mniejszym stopniu.

3.2. WODY POWIERZCHNIOWE I PODZIEMNE

Najbardziej narażone w obrębie opracowania na zanieczyszczenia są wody powierzchniowe i podziemne (poziom czwartorzędowy). Zasilanie wód czwartorzędowych odbywa się drogą infiltracji wód opadowych jak również powierzchniowych, a słaba, izolacja tego poziomu sprzyja przedostawaniu się zanieczyszczeń. Zanieczyszczenie wód podziemnych jest czynnikiem, który będzie prowadził m.in. do pogorszenia stanu zdrowotnego drzew. Po przez kontakt hydrauliczny mogą być narażone również głębsze poziomy. Regeneracja wód podziemnych będzie procesem długotrwałym. Wody płynące

mają możliwość szybszej regeneracji. Jednak najmniejszą odporność na oddziaływania antropogeniczne w obrębie opracowania będzie miał ciąg ekologiczny rzeki Rudawy. W obrębie tego ciągu elementy środowiska takie jak wody, roślinność, gleby są ściśle ze sobą powiązane.

3.3. GLEBY

Zjawiskiem przyczyniającym się do degradacji gleb w obrębie opracowania jest coraz większa presja urbanizacyjna na terenach dotąd niezabudowanych. Analizując aktualne warunki glebowe w obszarze opracowania można stwierdzić, iż w dużej części (tj. tereny zabudowane usytuowane na północ od ul. Jana Buszka i Odlewniczej oraz fragmenty terenów zabudowanych przy ulicach Stanisława Pyjasa, Konwisarzy i Spiżowej) są to gleby antropogeniczne (urbanoziemne, industrioziemne), które ukształtowały się w wyniku bezpośredniej i pośredniej działalności człowieka (urbanizacja). Proces wykształcenia się tego typu gleb jest związany z przekształceniem naturalnych właściwości fizycznych, chemicznych, morfologicznych gleby oraz jej struktury powierzchniowo - wodnej. Do antropogenicznych zagrożeń gleb w obrębie opracowania należy zaliczyć zanieczyszczenia emitowane z przemysłu i sektora komunalnego. Głównym zagrożeniem dla tych gleb jest likwidacja poziomu glebowego. Gleby opisywanego obszaru są, zatem narażone głównie na depozycję zanieczyszczeń powietrza. Wnikające do gleb i gruntu związki chemiczne powodują zmianę odczynu gleb, pogarszając stan mikrofauny i mikroflory glebowej, pozbawione osłony w postaci szaty roślinnej gleby stają się przesuszone i podatne na wywiewanie, w mniejszym stopniu magazynują wilgoć. Ponadto na skutek rozwój zabudowy gleby w obrębie opracowania podlegają miejscami likwidacji. Na gruntach niezabudowanych (południowe obszary opracowania), gdzie nie zostały zniszczone profile glebowe odporność tego komponentu środowiska na degradację jest większa również szybciej następuje regeneracja.

3.4. UKSZTAŁTOWANIE TERENU

Mało zróżnicowane ukształtowanie terenu nie spowodowało istotnych zmian na skutek rozprzestrzeniania się zabudowy i zajmowania nowych terenów. Powrót do pierwotnego ukształtowania jest praktycznie niemożliwe (dotyczy to terenów zabudowanych) i będzie odległe czasowo.

3.5. SZATA ROŚLINNA

Na terenie zwartej zabudowy zbiorowiska roślinne stanowią mieszankę różnych gatunków biocenoz. Roślinność występująca na tych terenach jest przekształcana w wyniku działalności człowieka. Takie ekosystemy są mało stabilne i bardzo wrażliwe. Ich istnienie wymaga ciągłej ingerencji człowieka. Biorąc pod uwagę proporcje terenów zabudowanych do terenów pełniących funkcję przyrodniczą (powierzchnia biologicznie czynna) stopień degradacji pokrywy roślinnej jest znaczny. Największe zmiany nastąpiły na północy opracowania w obrębie terenów zabudowanych. Pomimo, że tereny te odznaczają się mniejszą wartością przyrodniczą niż tereny w sąsiedztwie rzeki Rudawy stanowią również ważne biocenozy w obrębie opracowania. Najbardziej odporne w obrębie opracowania są zbiorowiska ruderalne, które porasta roślinność pospolita o dużej odporności i wysokim

stopniu regeneracji. Nieco mniejszą odpornością odznaczają się tereny zieleni urządzonej (drzewa i krzewy przyuliczne, skwery, zieleńce, ogrody działkowe, zieleń towarzysząca terenom mieszkaniowym i usługowym). Wymagają ciągłej pielęgnacji i nawożenia. Najmniejszą odpornością odznaczają się zadrzewienia rosnące w sąsiedztwie rzeki Rudawy są one wrażliwe na niedobór wody.

3.6. FAUNA

Świat zwierzęcy w obrębie opracowania ulega również przekształceniom na skutek urbanizacji. W terenach, które zostały zabudowane nastąpiło wypłoszenie zwierząt. Część gatunków pozostała przystosowując się do nowych warunków, część natomiast przeniosła się w obszary z dogodnymi warunkami żerowania i bytowania. Biorąc powyższe pod uwagę stwierdza się, że fauna w obrębie opracowania charakteryzuje się zróżnicowaną odpornością na degradację.

3.7. KRAJOBRAZ

Duży udział terenów otwartych powoduje, że krajobraz jest mało odporny. Realizacja nowego zainwestowania będzie widoczna w krajobrazie. Niedostosowane do otoczenia nowopowstałe obiekty mogą zakłócić powiązania widokowe pomiędzy obiektami fortecznymi (fort nr 44 „Tonie” - fort nr 2 „Kościuszko”) oraz możliwość wglądu w kierunku Błoń Krakowskich i podziwiania panoramy miasta

IV. POTENCJALNE ZMIANY STANU ŚRODOWISKA W PRZYPADKU BRAKU REALIZACJI USTALEŃ PROJEKTOWANEGO MIEJSCOWEGO PLANU ZAGOSPODAROWANIA PRZESTRZENNEGO

Brak obowiązujących m.p.z.p. oznacza brak jasno określonej polityki przestrzennej i stwarza tym samym niebezpieczeństwo powstania chaosu przestrzennego oraz konfliktów pomiędzy rozwojem gospodarczym, a ochroną środowiska. Regulacje w zakresie zasad kształtowania zabudowy zawarte w projekcie planu są niezbędne dla kształtowania ładu przestrzennego i estetyki otoczenia.

Projekt planu przewiduje największe zmiany sposobu użytkowania terenu - w skali całego obszaru miejscowego planu zagospodarowania przestrzennego „Armii Krajowej - Piastowska) - w zakresie zabudowy na południe od ulicy Odlewniczej. Nowa zabudowa, która może pojawić się w obrębie planu zajmie znaczne, w stosunku do powierzchni planu, tereny oznaczone na rysunku planu symbolami MN.1, MN.4, MN.8, MN.9, MN.10, MW.2, MW.3, MW.4, US.1, US.2, MW.5, U.6, KU.2, MW/U.2, MW/U.3, MW/U.4, U.8 i U.9. W terenach oznaczonych na rysunku planu symbolami U.5, MN.3, MN/U.1, MN/U.2 i U.1 ewentualna nowa zabudowa będzie w przewadze stanowiła kontynuację istniejącej w sąsiedztwie zabudowy. Zdecydowana większość tych terenów jest już zainwestowana – mniej lub bardziej intensywnie.

W związku z czym wśród prognozowanych zmian w środowisku przyrodniczym największe znaczenie ma niekontrolowany rozwój zabudowy i sukcesja wtórna. Na skutek zarzucenia

gospodarowania na terenach dotychczas niezabudowanych można zaobserwować postępującą sukcesję wtórną, która zmierza do odtworzenia się naturalnego zbiorowiska charakterystycznego dla lokalnych warunków środowiskowych. Sukcesja wtórna prowadzi do prawie całkowitego odtworzenia się ekosystemów o dość prostej strukturze - zarówno przestrzennej jak i pokarmowej.

Realizacja nowego zainwestowania na terenach wcześniej niezagospodarowanych bądź terenach wymagających uzupełnienia będzie wiązała się ze zmianami w krajobrazie, ograniczeniem powierzchni biologicznie czynnej, likwidacją powierzchni zielonych oraz zmiany w środowisku gruntowo-wodnym. W sąsiedztwie zabudowań szczególnie na południe od ulicy Odlewniczej i Jana Buszka zauważa się rozwój nowej zabudowy mieszkaniowej jednorodzinnej i wielorodzinnej. Występuje zatem prawdopodobieństwo, że przy braku ustaleń planu mogą powstać budynki, które nie będą wpisywały się gabarytami w otoczenie, co przyczyni się do powstania chaosu urbanistycznego oraz niekorzystnego oddziaływania na krajobraz.

Plan dla obszaru „Armii Krajowej - Piastowska” ma określić zasady zagospodarowania przestrzennego obszaru, którego struktura cechuje się wyraźnym zróżnicowaniem funkcji i gabarytów zabudowy istniejącej, a przy tym posiada znaczne rezerwy atrakcyjnie położonych terenów inwestycyjnych. Jest to plan o charakterze inwestycyjno-porządkującym, mający ważne znaczenie dla zrównoważonego rozwoju Miasta. Pozwoli on na określenie granicy pomiędzy terenami zabudowy mieszkaniowej wielorodzinnej, jednorodzinnej i usługowej, umożliwiając właściwe kształtowanie przestrzeni publicznych, w tym zieleni urządzonej.

Prawidłowe gospodarowanie w obrębie tego terenu będzie możliwe wówczas, kiedy obszar ten będzie poddany kompleksowym rozwiązaniom przestrzennym uwzględniającym sąsiedztwo tego terenu i wzajemne powiązania, w wyniku, których zostaną zaproponowane zapisy mające na celu ochronę i kształtowanie ładu przestrzennego w powiązaniu z zachowaniem i ochroną walorów środowiska przyrodniczego. Spełnienie tego jest możliwe tylko w wyniku realizowania ustaleń zawartych w miejscowym planie zagospodarowania przestrzennego. Zapisane w miejscowym planie standardy przestrzenne i wskaźniki zabudowy niewątpliwie zagwarantują prawidłowe zagospodarowanie przestrzenne tego obszaru. Ponadto objęcie przedmiotowego terenu planem miejscowym pozwoli zapobiec niekorzystnym przekształceniom obszaru, jakie potencjalnie mogą nastąpić w wyniku indywidualnych decyzji administracyjnych.

V. POWIĄZANIA Z INNYMI DOKUMENTAMI

Dokumentami, z którymi ściśle powiązany jest projekt Planu na szczeblu gminnym są: *opracowanie ekofizjograficzne sporządzone na potrzeby miejscowego planu zagospodarowania przestrzennego obszaru „Armii Krajowej - Piastowska”, Studium Uwarunkowań i Kierunków Zagospodarowania Przestrzennego Miasta Krakowa przyjęte Uchwałą Nr CXII/1700/14 Rady Miasta Krakowa z dnia 9 lipca 2014, oraz miejscowy plany zagospodarowania przestrzennego obszaru „Małe Błonia” przyjęty Uchwałą Nr LXXIX/1184/13 Rady Miasta Krakowa z dnia 10 lipca 2013 r. i obowiązujący od dnia 3 sierpnia 2013 r.*

5.1. UWARUNKOWANIA EKOFIZJOGRAFICZNE

W opracowaniu ekofizjograficznym jako dokumencie sporządzanym wyprzedzająco w stosunku do projektu planu czy studium, oprócz szczegółowej diagnozy stanu środowiska, formułuje się wnioski i zalecenia, które powinny być uwzględnione w zagospodarowaniu przestrzennym, w tym w miejscowych planach zagospodarowania przestrzennego. Poniżej przedstawiono wnioski i zalecenia wynikające z opracowania ekofizjograficznego:

1. Obszarem o najwyższych walorach przyrodniczych w obrębie opracowania jest teren, który obejmuje koryto rzeki Rudawy wraz z jej obwałowaniami. Teren ten powinien pozostać w dotychczasowym użytkowaniu z uwzględnieniem przepisów odrębnych.
2. Teren znajdujący się w obrębie Parku rzeczno-rzecznej Rudawy oraz tereny ogródków działkowych – obszar o wysokich walorach przyrodniczych. W przyszłym zagospodarowaniu należy rozważyć wprowadzenie terenów otwartych publicznych np. poprzez wprowadzenie funkcji zieleni parku rzeczno-rzecznej. W obrębie w/w terenu znajduje się również korytarz ekologiczny rzeki Rudawy, co także determinuje konieczność odpowiedniego zagospodarowania tych terenów w sposób, który zapewni możliwość migracji roślin, zwierząt i grzybów. Na terenach tych należy zachować podwyższone standardy w zakresie udziału powierzchni biologicznie czynnej.
3. Tereny na północ od granicy parku rzeczno-rzecznej – tereny o średnich walorach przyrodniczych - mogą być przewidziane pod nowe obiekty budowlane głównie zabudowę mieszkaniową i ewentualnie usługową. Należy jednak przewidzieć dla tych terenów wysoki udział powierzchni biologicznie czynnej oraz wyposażenie w niezbędną infrastrukturę techniczną.
4. Ponadto wskazano, że kierunki działań winny zmierzać do:
 - 1) Utrzymania procesów ekologicznych i stabilności ekosystemów.
 - 2) Zachowania różnorodności biologicznej.
 - 3) Nasycania zielenią towarzyszącą terenów przeznaczonych pod przyszłą zabudowę mieszkaniową i usługową, w celu stworzenia stref izolacyjnych: dla funkcji chronionej (zieleni w charakterze filtrów aerosanitarnych oraz podnosząca walory i atrakcyjność terenu).
 - 4) W obszarze Parku rzeczno-rzecznej w przyszłym zagospodarowaniu należy rozważyć wprowadzenie terenów otwartych publicznych np. poprzez wprowadzenie funkcji zieleni parku rzeczno-rzecznej.
 - 5) Wprowadzenie obowiązku maksymalnie możliwej ochrony zieleni istniejącej.
 - 6) Kształtowanie ciągów komunikacyjnych jako przestrzeni publicznej z udziałem zieleni komponowanej w formie alei i szpalerów drzew.
 - 7) Nowopowstające parkingi powinny być projektowane w otoczeniu i przy udziale zieleni wysokiej. Dotyczy to również przebudowy parkingów.
 - 8) Stosowania przy wprowadzaniu zadrzewień i zakrzewień rodzimych dla danego obszaru gatunków roślin, ograniczając udział zimozielonych gatunków iglastych na korzyść gatunków liściastych.

- 9) Zakładania terenów zielonych w obrębie nowo-projektowanych zespołów zabudowy.
- 10) Wzmocnienia istniejącej zieleni poprzez wprowadzenie nowych, zróżnicowanych elementów powierzchniowych w postaci zieleńców, krzewów, trawników i drzew.
- 11) Prawidłowej pielęgnacji roślinności rosnącej w warunkach środowiska miejskiego.
- 12) Ochrony osnowy ekologicznej terenu opracowania i jej kształtowanie - którą tworzy przede wszystkim korytarz ekologiczny doliny rzeki Rudawy - która obejmuje:
 - a) wykluczenie z zabudowy terenu w sąsiedztwie rzeki Rudawy tj. między wałami przeciwpowodziowymi,
 - b) odpowiednie kształtowanie zagospodarowania na tych terenach uwzględniającego możliwość zapewnienia migracji roślin, zwierząt i grzybów,
 - c) pielęgnację i rewaloryzację elementów osnowy ekologicznej,
 - d) utrzymanie zasięgu przestrzennego i istniejących form użytkowania w obrębie elementów osnowy ekologicznej,
 - e) stymulowanie rozwoju adekwatnych siedliskowo zbiorowisk roślinnych.
- 13) Dostosowanie nowo wprowadzonej zabudowy, do otaczającego krajobrazu naturalnego i kulturowego.
- 14) Określenie wskaźnika powierzchni biologicznie czynnej dla funkcji ustalonych w miejscowym planie zagospodarowania przestrzennego.
- 15) Wprowadzenia zakazów, nakazów, ograniczeń dopuszczeń wynikających z przepisów odrębnych na terenach szczególnego zagrożenia powodzią, które w obrębie opracowania obejmują międzywale rzeki Rudawy. Wskazuje się również, że cały teren opracowania (za wyjątkiem północno-zachodniej części opracowania) w przypadku zniszczenia lub uszkodzenia wału przeciwpowodziowego zostanie zalany wodą o różnej głębokości.
- 16) Zgodnie z przepisami odrębnymi dotyczącymi ochrony przed powodzią. Należy wskazać strefę o szerokości 50 m od stopy wału po stronie odpowietrznej, w której zgodnie z przepisami odrębnymi zakazuje się wykonywania obiektów budowlanych, kopania studni, sadzawek, dołów oraz rowów.
- 17) Ochrony wód poprzez:
 - a) dążenie docelowo do osiągnięcia planowanej czystości wód powierzchniowych (rzeka Rudawa),
 - b) zakaz odprowadzania nieoczyszczonych ścieków do gruntu i wód powierzchniowych zgodnie z obowiązującymi przepisami odrębnymi,
 - c) konieczność zachowania i zapewnienia dostępu do istniejących rowów melioracyjnych. Wzdłuż w/w rowów, powinno się uwzględnić pozostawienie pasa ochronnego minimum 5m po obu stronach, wolnego od zabudowy. Ponadto w bezpośrednim sąsiedztwie rowów nie należy wprowadzać nasadzeń zieleni wysokiej.

- d) konieczność zapewnienia dostępu do rzeki Rudawy, zgodnie z wymogami przepisów odrębnych,
 - e) gospodarowanie uwzględniające potrzebę ochrony wód podziemnych, poprzez nielocalizowanie obiektów budowlanych, robót lub innych czynności, które mogą spowodować zanieczyszczenie gruntów lub wód. Teren opracowania, zgodnie z dokumentacją zatwierdzoną Decyzją Ministra Środowiska z dnia 12.01.2016 r., znak: DGK-II.4731.94.2015.AJ, w całości znajduje się w udokumentowanych granicach Głównego Zbiornika Wód Podziemnych Nr 450 Dolina rzeki Wisła (Kraków),
- 18) Dla zabezpieczenia i poprawy stanu środowiska i życia mieszkańców należy prowadzić działania, głównie w kierunku:
- a) Zaopatrzenia w wodę z miejskiej sieci wodociągowej.
 - b) Odprowadzania ścieków bytowych w oparciu o miejski system kanalizacji,
 - c) Podczyszczania w miejscu wytwarzania ścieków o charakterze technologicznym, które mogą powstawać w wyniku prowadzonej działalności,
 - d) Zagospodarowanie wód opadowych poprzez stosowanie rozwiązań: ułatwiających przesiąkanie wody deszczowej do gruntu, spowalniających odpływ do odbiornika do ilości, jaka powstaje na terenie przed zagospodarowaniem oraz zwiększających retencję.
 - e) Gromadzenia i selekcji odpadów na posesjach w urządzeniach przystosowanych do ich gromadzenia,
 - f) W przypadku powstawania odpadów z grupy niebezpiecznych, usuwanie i utylizacja ich, zgodnie z ustaleniami przepisów odrębnych,
 - g) Stosowania ekologicznych nośników energii w indywidualnych źródłach ciepła,
 - h) Zakazu stosowania w nowych i rozbudowywanych dla celów grzewczych i przygotowania ciepłej wody użytkowej, paliw stałych.
 - i) Ochrony akustycznej terenów mieszkaniowych poprzez wprowadzenie zakazu przekraczania na nowych terenach zabudowy mieszkaniowej i innych funkcji chronionych dopuszczalnego poziomu hałasu, zgodnie z obowiązującym Rozporządzeniem,
 - j) Odpowiednie kształtowanie przestrzeni w terenach przyległych do systemów transportowych (m. in. powiększania terenów zielonych wzdłuż dróg) np. wprowadzenie w miarę istnienia rezerw terenowych pasów wielowarstwowej zieleni izolacyjnej, ale w sposób nieprzysłaniający widoków

5.2. USTALENIA STUDIUM UWARUNKOWAŃ I KIERUNKÓW ZAGOSPODAROWANIA PRZESTRZENNEGO MIASTA KRAKOWA

Zgodnie z ustaleniami „Studium Uwarunkowań i Kierunków Zagospodarowania Przestrzennego Miasta Krakowa” (Uchwała Nr XII/87/03 Rady Miasta Krakowa z dnia 16 kwietnia 2003 r., zmieniona Uchwałą Nr XCIII/1256/10 RMK z dnia 3 marca 2010 r., zmieniona uchwałą Nr CXII/1700/14 z dnia 9 lipca 2014 r.), analizowany teren znajduje się w strukturalnym obszarze urbanistycznym - w obszarze G - Strefa podmiejska, w strukturalnej jednostce urbanistycznej nr 20 - Małe Błonia. Przeważa tu zabudowa o charakterze podmiejskim; występuje też znaczny procent terenów wolnych od zabudowy.

W ramach wydzielonych strukturalnych jednostek urbanistycznych Studium wskazuje dla obszaru objętego projektem planu „Armii Krajowej-Piastowska” tereny o następujących funkcjach podstawowych i dopuszczalnych:

MW - Tereny zabudowy mieszkaniowej wielorodzinnej

Funkcja podstawowa - Zabudowa mieszkaniowa wielorodzinna wysokiej intensywności realizowana jako budynki mieszkaniowe wielorodzinne (m.in. zabudowa osiedli mieszkaniowych, budynki wielorodzinne realizowane jako uzupełnienie tkanki miejskiej) wraz z niezbędnymi towarzyszącymi obiektami budowlanymi (m.in. parkingi, garaże) oraz z zielenią towarzyszącą zabudowie.

Funkcja dopuszczalna - Usługi inwestycji celu publicznego z zakresu infrastruktury społecznej, pozostałe usługi inwestycji celu publicznego, usługi kultury, nauki, oświaty i wychowania, usługi sportu i rekreacji, usługi handlu detalicznego, usługi pozostałe, zieleń urządzona i nieurządzona m. in. w formie parków, skwerów, zieleńców, parków rzecznych, lasów, zieleni izolacyjnej.

MN - Tereny zabudowy mieszkaniowej jednorodzinnej

Funkcja podstawowa - Zabudowa jednorodzinna (realizowana jako budynki mieszkalne jednorodzinne lub ich zespoły, w których wydzielono do dwóch lokali mieszkalnych lub lokal mieszkalny oraz lokal użytkowy o powierzchni całkowitej nieprzekraczającej 30 % powierzchni całkowitej budynku; wraz z niezbędnymi towarzyszącymi obiektami budowlanymi (m.in. parkingi, garaże, budynki gospodarcze) oraz z zielenią towarzyszącą zabudowie (w tym realizowaną jako ogrody przydomowe).

Funkcja dopuszczalna - Usługi inwestycji celu publicznego z zakresu infrastruktury społecznej, pozostałe usługi inwestycji celu publicznego, usługi: kultury, nauki, oświaty i wychowania, usługi sportu i rekreacji, usługi handlu detalicznego, usługi pozostałe, zieleń urządzona i nieurządzona m. in. w formie parków, skwerów, zieleńców, parków rzecznych, lasów, zieleni izolacyjnej.

UM - Tereny zabudowy usługowej oraz zabudowy mieszkaniowej wielorodzinnej

Funkcja podstawowa -

- o Zabudowa usługowa realizowana jako budynki przeznaczone dla następujących funkcji: handel, biura, administracja, szkolnictwo i oświata, kultura, usługi sakralne, opieka zdrowotna, usługi pozostałe, obiekty sportu i rekreacji, rzemiosło, przemysł

wysokich technologii wraz z niezbędnymi towarzyszącymi obiektami budowlanymi (m.in. parkingi, garaże) oraz zielenią towarzyszącą zabudowie;

- o Zabudowa mieszkaniowa wielorodzinna wysokiej intensywności realizowana jako budynki mieszkaniowe wielorodzinne, (m.in. zabudowa osiedli mieszkaniowych, budynki wielorodzinne realizowane jako uzupełnienie tkanki miejskiej) wraz z niezbędnymi towarzyszącymi obiektami budowlanymi (m.in. parkingi, garaże) oraz z zielenią towarzyszącą zabudowie.

Funkcja dopuszczalna - Zieleń urządzona i nieurzadzona m. in. w formie parków, skwerów, zieleńców, parków rzecznych, lasów, zieleni izolacyjnej.

U - Tereny usług

Funkcja podstawowa - Zabudowa usługowa realizowana jako budynki przeznaczone dla następujących funkcji: handel, biura, administracja, szkolnictwo i oświata, kultura, usługi sakralne, opieka zdrowotna, lecznictwa uzdrowiskowego, usługi pozostałe, obiekty sportu i rekreacji, rzemiosło, przemysł wysokich technologii wraz z niezbędnymi towarzyszącymi obiektami budowlanymi (m.in. parkingi, garaże) oraz z zielenią towarzyszącą zabudowie.

Funkcja dopuszczalna - Zieleń urządzona i nieurzadzona m. in. w formie parków, skwerów, zieleńców, parków rzecznych, lasów, zieleni izolacyjnej.

ZU - Tereny zieleni urządzonej

Funkcja podstawowa - Różnorodne formy zieleni urządzonej (w tym obejmującej parki, skwery, zieleńce, parki rzeczne), zieleń izolacyjna, zieleń forteczną, zieleń założeń zabytkowych wraz z obiektami budowlanymi, ogrody działkowe, ogrody zoologiczne i botaniczne.

Funkcja dopuszczalna - Zabudowa realizowana jako terenowe obiekty i urządzenia sportowe, obiekty budowlane obsługujące tereny zieleni, takie jak: wypożyczalnie sprzętu sportowego, kawiarnie, cukiernie, oranżerie, cieplarnie, obiekty małej architektury, ogródki jordanowskie, urządzenia wodne, które nie zmniejszają określonego wskaźnika powierzchni biologicznie czynnej, wody powierzchniowe, stawy oraz zbiorniki wodne poeksploatacyjne, różnorodne formy zieleni nieurządzonej, lasy, grunty rolne, cmentarze i grzebowiska dla zwierząt, jeżeli zostały wskazane w tabelach strukturalnych jednostek urbanistycznych.

ZR - Tereny zieleni nieurządzonej

Funkcja podstawowa - Różnorodne formy zieleni nieurządzonej, lasy, grunty rolne.

Funkcja dopuszczalna - zabudowa/zagospodarowanie terenu realizowana/e jako terenowe urządzenia sportowe, które nie zmniejszają określonego wskaźnika powierzchni biologicznie czynnej, wody powierzchniowe, stawy, rowy oraz zbiorniki wodne poeksploatacyjne, różnorodne formy zieleni urządzonej, zieleń izolacyjna, ogrody działkowe i botaniczne, rekultywacja wyrobisk w obrębie, których zakończona została eksploatacja kopalni, jeżeli zostały wskazane w tabelach strukturalnych jednostek urbanistycznych.

KD - Tereny komunikacji

Funkcja podstawowa - Tereny komunikacji kołowej obejmujące korytarze podstawowego układu drogowo - ulicznego (w tym w przebiegu tunelowym), tereny pod autostrady, drogi ekspresowe i inne drogi publiczne (klasy głównej ruchu przyspieszonego, głównej i zbiorczej)

oraz tereny miejskiej komunikacji szynowej, tereny i przystanki tramwaju, pętle tramwajowe i autobusowe.

Funkcja dopuszczalna - Parkingi wielopoziomowe przy pętlach komunikacji miejskiej.

W zakresie **standardów przestrzennych** Studium wyznacza:

1. zabudowę mieszkaniową jednorodzinną wolnostojącą i bliźniaczą;
2. zabudowę mieszkaniową wielorodzinną wolnostojącą i kwartały zabudowy;
3. zabudowę usługową wolnostojącą i zespoły zabudowy usługowej;
4. zabudowę usługową wzdłuż ul. Piastowskiej od rzeki Rudawy do ul. Mydlnickiej do realizacji w układzie urbanistycznym wskazanym w trybie planu miejscowego;
5. zabudowę w terenach zieleni urządzonej (ZU) objętych wpisem do gminnej ewidencji zabytków kształtowana według wskazań właściwych organów ochrony zabytków;
6. powierzchnię biologicznie czynną dla zabudowy mieszkaniowej i usługowej w terenach zabudowy mieszkaniowej jednorodzinnej (MN), (w tym położonych w strefie kształtowania systemu przyrodniczego) min. 70%;
7. powierzchnię biologicznie czynną dla zabudowy mieszkaniowej w terenach zabudowy mieszkaniowej wielorodzinnej (MW) (w tym położonych w strefie kształtowania systemu przyrodniczego) min. 60%, a dla działek lub ich części położonych w pasie o szerokości 150 m wzdłuż ul. Armii Krajowej min. 40%;
8. powierzchnię biologicznie czynną dla zabudowy usługowej w terenach zabudowy mieszkaniowej wielorodzinnej (MW) (w tym położonych w strefie kształtowania systemu przyrodniczego) min. 40%, a dla działek lub ich części położonych w pasie o szerokości 150m wzdłuż ul. Armii Krajowej min. 20%;
9. powierzchnię biologicznie czynną dla zabudowy usługowej i mieszkaniowej w terenach zabudowy usługowej oraz zabudowy mieszkaniowej wielorodzinnej (UM), (w tym położonych w strefie kształtowania systemu przyrodniczego) min. 40%;
10. powierzchnię biologicznie czynną dla zabudowy usługowej w terenach usług (U) min. 20%, a w terenach położonych w strefie kształtowania systemu przyrodniczego min. 40%;
11. powierzchnię biologicznie czynną dla terenów zieleni urządzonej (ZU) min. 90%, a dla Rodzinnych Ogrodów Działkowych min. 85%;
12. powierzchnię biologicznie czynną dla terenów zieleni nieurządzonej (ZR) min. 90%, a dla Rodzinnych Ogrodów Działkowych min. 85%.

W zakresie **wskaźników zabudowy** Studium wyznacza:

1. wysokość zabudowy mieszkaniowej i usługowej w terenach zabudowy mieszkaniowej jednorodzinnej (MN) do 13m;
2. wysokość zabudowy mieszkaniowej i usługowej w terenach zabudowy mieszkaniowej wielorodzinnej (MW) do 16m, a dla działek lub ich części położonych w pasie o szerokości 150 m wzdłuż ul. Armii Krajowej do 45m;
3. wysokość zabudowy usługowej i mieszkaniowej w terenach zabudowy usługowej oraz zabudowy mieszkaniowej wielorodzinnej (UM) do 25m;

4. wysokość zabudowy usługowej w terenach usług (U) do 25m, dla działek lub ich części położonych w pasie o szerokości 150m wzdłuż ul. Armii Krajowej do 45m, a pomiędzy rzeką Rudawą, a ul. Jana Buszka do 13m;
5. udział zabudowy usługowej w terenach zabudowy mieszkaniowej jednorodzinnej (MN) do 10%;
6. udział zabudowy usługowej w terenach zabudowy mieszkaniowej wielorodzinnej (MW) do 20%, a dla działek lub ich części położonych w pasie o szerokości 150 m wzdłuż ul. Armii Krajowej do 100%.

W projekcie planu, zachowując zgodność przeznaczenia terenu z ustaleniami Studium wyznaczono tereny:

- ✓ oznaczone na rysunku planu symbolem MN - zabudowa mieszkaniowa jednorodzinna;
- ✓ oznaczony na rysunku planu symbolem MN/U - zabudowa mieszkaniowa jednorodzinna lub usługowa;
- ✓ oznaczony na rysunku planu symbolem MNi/U - zabudowa mieszkaniowa jednorodzinna istniejąca lub usługowa;
- ✓ oznaczone na rysunku planu symbolem MW - zabudowa mieszkaniowa wielorodzinna;
- ✓ oznaczony na rysunku planu symbolem MW/U - zabudowa mieszkaniowa wielorodzinna lub usługowa;
- ✓ oznaczony na rysunku planu symbolem MWi - zabudowa mieszkaniowa wielorodzinna istniejąca;
- ✓ oznaczone na rysunku planu symbolem U - zabudowa usługowa;
- ✓ oznaczone na rysunku planu symbolem US- tereny sportu i rekreacji;
- ✓ oznaczone na rysunku planu symbolem ZP – tereny zieleni urządzonej;
- ✓ oznaczone na rysunku planu symbolem ZPr – tereny zieleni urządzonej;
- ✓ oznaczone na rysunku planu symbolem ZPo – tereny zieleni urządzonej;
- ✓ oznaczone na rysunku planu symbolem ZPi – tereny zieleni urządzonej;
- ✓ oznaczony na rysunku planu symbolem WS – teren wód powierzchniowych śródlądowych

oraz tereny dróg publicznych i wewnętrznych.

Sporządzony projekt planu odzwierciedla kierunki zagospodarowania i polityki przestrzennej określone w *Studium uwarunkowań i kierunków zagospodarowania przestrzennego miasta Krakowa*.

Kierunki ochrony i kształtowania dziedzictwa kulturowego

Studium wyznacza w obrębie opracowania:

1. relikty fortu nr 4 „Cichy Kącik” - do zachowania,
2. strefy ochrony konserwatorskiej:
 - ✓ ochrony sylwety Miasta – tereny znajdujące się na południe od ul. Jana Buszka i ul. Odlewniczej
 - ✓ ochrony i kształtowania krajobrazu:

- obejmuje całość opracowania
 - występują niewielkie obszary ochrony krajobrazu warownego A i B w rejonie fortu „Cichy Kącik”,
 - występują ciągi i osie widokowe, przez obszar opracowania przechodzą osie powiązań widokowych pomiędzy kopcami krakowskimi oraz pomiędzy obiektami fortecznymi;
- ✓ nadzoru archeologicznego - obejmuje tereny znajdujące się na południe od ul. Jana Buszka i ul. Odlewniczej.

Strefa ochrony sylwety miasta została wyznaczona w celu ochrony obszarów, które tworzą unikalną sylwetę Krakowa i wymagają wprowadzenia zakazów zainwestowania w terenach otwartych oraz ograniczeń gabarytowych w terenach przewidzianych do zainwestowania - pozwalających na właściwą ochronę sylwety Krakowa.

Ochrona sylwety Miasta wymaga działań ukierunkowanych na:

- ✓ ochronę oraz ekspozycję elementów struktury przestrzennej składających się na sylwetę Miasta,
- ✓ ochronę oraz utrzymanie i podkreślenie w kompozycjach urbanistycznych swoistych cech budowy formy architektonicznej układów i zespołów zabudowy, w tym zachowanie lokalnych gabarytów i charakteru architektury istniejącej i projektowanej,
- ✓ zintegrowanie ochrony i kształtowania środowiska kulturowego i przyrodniczego w kontekście ochrony sylwety, w tym kształtowanie terenów zieleni wraz z ochroną przed zainwestowaniem terenów stanowiących wartościowe elementy krajobrazu otwartego,
- ✓ zachowanie oraz rekultywację i kształtowanie istniejących zespołów przyrodniczych - zieleni naturalnej i urządzonej, szczególnie w obrębie ww. pagórów zrębowych.

Strefa ochrony i kształtowania krajobrazu wyznaczona została w celu zachowania najcenniejszych widoków i panoram na sylwetę Miasta oraz w celu ochrony krajobrazu Krakowa, w tym tworzących go elementów środowiska przyrodniczego, krajobrazu miejskiego i krajobrazu warownego. Strefa ochrony i kształtowania krajobrazu obejmuje obszary stanowiące bezpośrednie przedpole płaszczyzny ekspozycji oraz odbioru sylwety Miasta a także atrakcyjne krajobrazowo rejony peryferyjne, z których występują wglądy na panoramę Miasta i dalekie widoki na zewnątrz Miasta, a których percepcja odbywa się z ważnych punktów i ciągów widokowych.

Ochrona i kształtowanie krajobrazu Miasta wymaga następujących działań w strefie:

1. kształtowania nowej zabudowy harmonijnie powiązanej z otaczającym krajobrazem, dostosowanej i podporządkowanej specyfice miejsca, rozumianej również jako istniejący wartościowy krajobraz miejski (historyczny, tradycyjny lub współczesny),
2. uwzględniania w działaniach inwestycyjnych powiązań widokowych w skali lokalnej i miejskiej, w tym powiązań widokowych pomiędzy krakowskimi kopcami oraz obiektami fortecznymi,

3. zachowania wartościowych przestrzennie dominant; w przypadku kreowania nowych dominant i subdominant uwzględniania wpływu ich realizacji na odbiór sylwety Miasta (w oparciu o przeprowadzone ekspertyzy widokowe z określonych punktów widokowych, w odniesieniu do skali ogólnomiejskiej i lokalnej),
4. ochrony przed zainwestowaniem wartościowych elementów środowiska przyrodniczego, składających się na krajobraz Krakowa,
5. zachowania istniejących zespołów przyrodniczych wraz z kształtowaniem zieleni wysokiej (w tym programu zalesień) przy zachowaniu powiązań widokowych wraz z koniecznymi działaniami rekultywacyjnymi i porządkującymi,
6. utrzymania i podkreślenia w kompozycjach urbanistycznych indywidualnych cech ukształtowania i zagospodarowania terenów otwartych,
7. usuwania elementów dysharmonijnych.

Dodatkowo w obszarach ochrony krajobrazu warownego A i B ochrona i kształtowanie krajobrazu wymaga działań ukierunkowanych na:

1. ochronę i konserwację zachowanych oraz rekonstrukcję brakujących elementów układu urbanistycznego zespołów obronnych a także substancji architektonicznej fortów i innych obiektów fortyfikacyjnych, w tym ziemnych form fortyfikacji,
2. porządkowanie zieleni w obszarach krajobrazu warownego, w szczególności ochronę, konserwację i odtworzenie zieleni fortecznej oraz układu dróg rokadowych,
3. wykorzystanie i adaptację obiektów dla lokalizacji funkcji usługowych w celu racjonalnego zagospodarowania oraz rehabilitacji zespołów fortecznych i ich otoczenia,

Dla obszarów ochrony krajobrazu warownego A i B (...) ustala się obowiązek uwzględnienia szczegółowych wytycznych w zakresie dodatkowych parametrów zabudowy, w tym jej wysokości, na zasadach doprecyzowanych przez właściwy organ ochrony zabytków.

W zakresie powiązań widokowych w Studium określa się:

1. w analizach widokowych w odniesieniu do planowanych inwestycji należy uwzględniać powiązania widokowe pomiędzy kopcami krakowskimi oraz pomiędzy obiektami fortecznymi;
2. miejsca widokowe oraz powiązania widokowe (...) oznaczone na planszy K2, należy uwzględniać przy sporządzaniu planów miejscowych, w tym ich wpływ na zagospodarowanie terenów objętych planem - również w sytuacji, gdy miejsca widokowe znajdują się poza obszarem planu. Należy wówczas zweryfikować skalę zasięgu miejsc i powiązań widokowych, o których mowa wyżej.

Strefa nadzoru archeologicznego wyznaczona przy uwzględnieniu Archeologicznego Zdjęcia Polski (AZP). Strefa służy ochronie występujących na obszarze Krakowa zabytków archeologicznych nieruchomych i ruchomych (pozostałości osadnictwa, cmentarzysk i innych reliktyw działalności człowieka).

W przypadku sporządzania planów zagospodarowania przestrzennego należy uwzględnić strefę nadzoru archeologicznego oraz stanowiska archeologiczne (ujęte w rejestrze oraz w ewidencji zabytków archeologicznych). Stanowiska te należy oznaczać zgodnie z numeracją systemu Archeologicznego Zdjęcia Polski (AZP).

Kierunki ochrony i kształtowania środowiska przyrodniczego i krajobrazu

W zakresie **środowiska przyrodniczego** Studium wyznacza w obszarze opracowania:

1. otulinę Bielańsko-Tynieckiego Parku Krajobrazowego - cały obszar opracowania;
2. rzeka Rudawa - fragmentarycznie obszar szczególnego zagrożenia powodzią;
3. teren parku rzeczno Rudawy;
4. obszary narażone na niebezpieczeństwo powodzi o prawdopodobieństwie występowania wody tysiącletniej Q 0,1% - cały obszar opracowania ;
5. obszary narażone na niebezpieczeństwo powodzi o prawdopodobieństwie występowania wody stuletniej Q 1% (obejmuje koryto rzeki Rudawy aż do wałów);
6. strefę kształtowania systemu przyrodniczego;
7. strefę korytarza ekologicznego – (obejmuje południowe fragmenty opracowania w sąsiedztwie rzeki Rudawy);
8. obszar wymiany powietrza.

Strefa kształtowania systemu przyrodniczego w obrębie strefy sposób zagospodarowania podporządkowany jest ochronie wartości i zasobów przyrodniczych.

W obrębie strefy kształtowania systemu przyrodniczego wyznacza się:

- a) tereny chronione przed zabudową obejmujące:
 - lasy,
 - tereny zieleni urządzonej (parki miejskie, zieleńce),
 - tereny otwarte (rolne, zieleń nieurządzona), których fragmenty będą obejmowane ochroną prawną,
 - tereny zieleni fortecznej (z dopuszczeniem zabudowy służącej obsłudze tego obszaru);
- b) tereny przeznaczone do zabudowy, w których standardy zabudowy muszą zapewniać wysoki (dla terenów U, PU: min. 40%, dla pozostałych: 50-70%) udział powierzchni biologicznie czynnej oraz wysoką jakość rozwiązań w zakresie gospodarki wodno-ściekowej, a także niedopuszczenie do powstawania obiektów uciążliwych;
- c) tereny rolniczej przestrzeni produkcyjnej.

Strefa korytarzy ekologicznych obejmuje przede wszystkim doliny rzeczne oraz inne połączenia lądowe. W obrębie tej strefy kształtowanie zagospodarowania szczególnie winno uwzględniać możliwość zapewnienia migracji roślin, zwierząt i grzybów.

Obszar opracowania fragmentarycznie znajduje się w „Obszarze wymiany powietrza – „Dolina Rudawy””.

Celem kształtowania obszarów wymiany powietrza w Mieście jest przeciwdziałanie:

1. stagnacji powietrza na rzecz polepszania wentylacji Miasta,
2. gromadzeniu i narastaniu warstw zanieczyszczonego powietrza na rzecz rozcieńczania i rozpraszania zanieczyszczeń w atmosferze,
3. występowaniu zjawiska wyspy ciepła i stresu termicznego,
4. deficytowi tlenu w atmosferze.

Kształtowanie warunków przewietrzania Miasta wymaga:

1. zachowania wyznaczonych obszarów otwartych tworzących system przyrodniczy;

2. uwzględnienia w ustaleniach planów zagospodarowania przestrzennego warunków dotyczących standardów zagospodarowania na terenach wyodrębnionych korytarzy przewietrzających dotyczących zakazu lokalizacji obiektów będących źródłem zanieczyszczeń powietrza oraz utrzymania wysokiego /min.50%/ wskaźnika powierzchni biologicznie czynnej (z wyłączeniem terenów zabudowy usługowej). Ponadto (...) w obszarze "Doliny Rudawy" niezbędna jest dominacja zieleni niskiej.

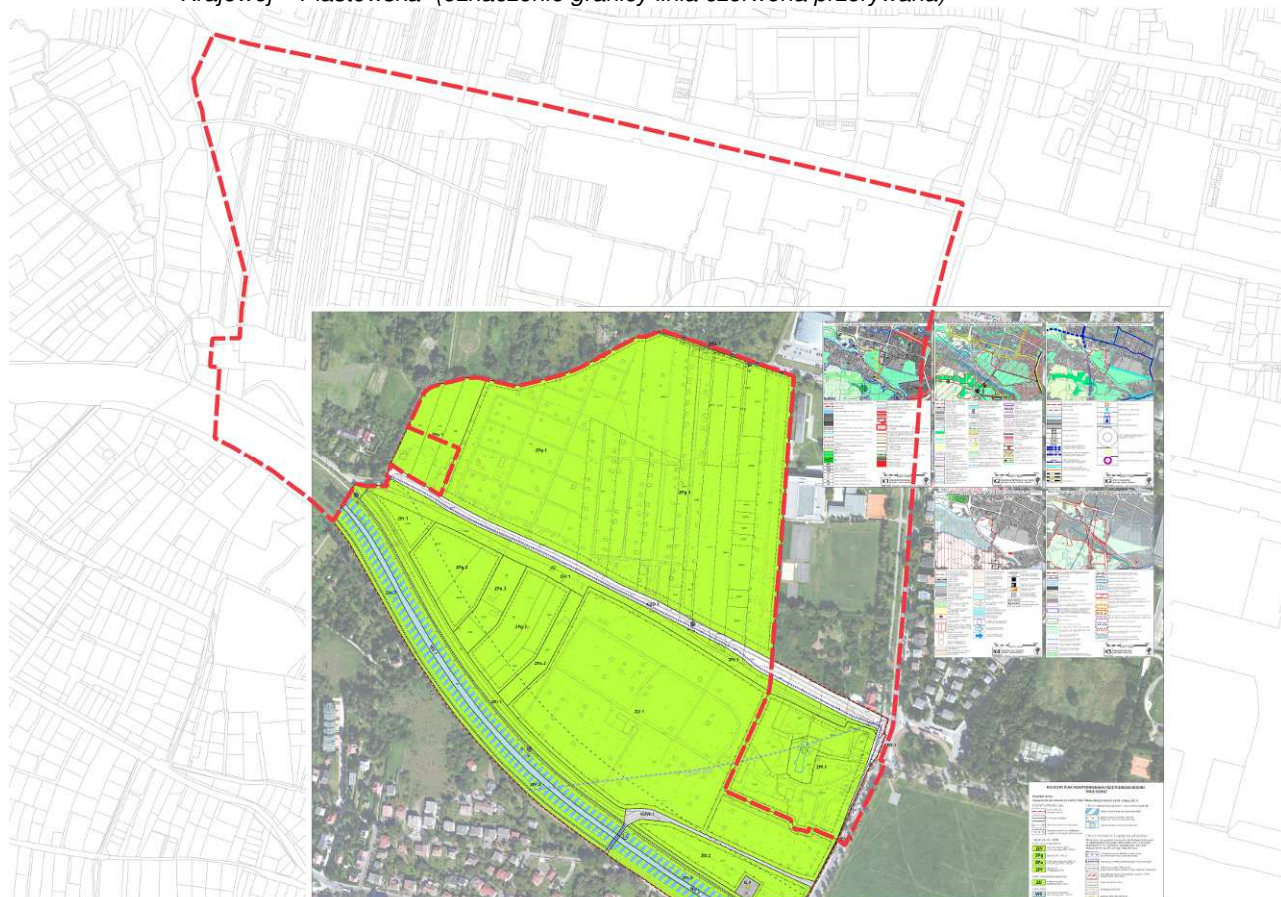
5.3. USTALENIA OBOWIAZUJĄCEGO MIEJSCOWEGO PLANU ZAGOSPODAROWANIA PRZESTRZENNEGO „MAŁE BŁONIA”

Niewielki fragment obszaru objętego analizą położony jest w granicach miejscowego planu zagospodarowania przestrzennego obszaru „Małe Błonia” przyjętego Uchwałą Nr LXXIX/1184/13 Rady Miasta Krakowa z dnia 10 lipca 2013 r. i obowiązującego od dnia 3 sierpnia 2013 r. Są to fragmenty w południowo-wschodnim krańcu terenu objętego opracowaniem, leżące wokół pozostałości fortu piechoty Cichy Kącik oraz w południowo-zachodniej części, obejmujące fragmenty działek nr 246, 247/1 i 248 bezpośrednio przylegających do terenów ogrodów działkowych.

Wymienione tereny zostały określone w planie „Małe Błonia” jako tereny zieleni urządzonej o podstawowym przeznaczeniu pod zieleń towarzyszącą obiektom budowlanym (*oznaczone na rysunku planu symbolem ZPo.1*), tereny zieleni urządzonej o podstawowym przeznaczeniu pod zabytkowe fortyfikacje (*oznaczone na rysunku planu symbolem ZPf.1*), tereny ogólnodostępnej zieleni parku rzeczno-terenowego (*oznaczone na rysunku planu symbolem ZPr.1*) oraz tereny dróg publicznych klasy zbiorczej (*oznaczone na rysunku planu symbolem KDZ.1*) i dojazdowej (*oznaczone na rysunku planu symbolem KDD.1*).

**MIEJSCOWY PLAN ZAGOSPODAROWANIA PRZESTRZENNEGO OBSZARU „ARMII KRAJOWEJ-PIASTOWSKA”
PROGNOZA ODDZIAŁYWANIA NA ŚRODOWISKO**

Rys. Nr 5. Miejscowy plan zagospodarowania przestrzennego obszaru „Małe Błonia” na tle granic sporządzanego projektu miejscowego planu zagospodarowania przestrzennego obszaru „Armii Krajowej – Piastowska” (oznaczenie granicy linia czerwona przerywana)



Sporządzany miejscowy plan zagospodarowania przestrzennego dla obszaru Armii Krajowej – Piastowska zmienia przeznaczenie terenów ustalonych w w/w m.p.z.p. Tereny oznaczone symbolem ZPf.1 w m.p.z.p Małe Błonia, w sporządzanym planie wskazano jako tereny przeznaczone pod zabudowę usługową z nakazem: prowadzenia prac konserwatorskich i restauratorskich przy zachowanych elementach fortu, w tym ochrony detalu architektonicznego oraz oryginalnej faktury i kolorystyki istniejącego płaszcza betonowego oraz uczytelnienia form ziemnych, zachowania zieleni fortecznej z dopuszczeniem ich odtworzenia oraz kształtowania zieleni istniejącej w bezpośrednim sąsiedztwie bloku koszarowego dla jego odstonięcia. Tereny oznaczone w m.p.z.p Małe Błonia symbolem ZPo.1 w sporządzanym planie wskazano jako tereny zabudowy mieszkaniowej jednorodzinnej z dużym udziałem powierzchni biologicznie czynnej (70%). Tereny oznaczone w m.p.z.p Małe Błonia symbolem ZPr.1 w sporządzanym planie wskazano jako tereny zabudowy usługowej, o podstawowym przeznaczeniu pod zabudowę budynkami usługowymi.

VI. USTALENIA WYNIKAJĄCE Z PRZEPISÓW ODRĘBNYCH DOTYCZĄCYCH TERENÓW I OBIEKTÓW CHRONIONYCH

Otulina Bielańsko-Tynieckiego Parku Krajobrazowego

Cały obszar planu znajduje się w granicach otuliny Bielańsko - Tynieckiego Parku Krajobrazowego. Cele ochrony parku krajobrazowego, a także przebieg granic i otuliny tego parku określa Rozporządzenie Nr 81/06 Wojewody Małopolskiego z dnia 17 października 2006 r. w sprawie Bielańsko-Tynieckiego Parku Krajobrazowego (Dz. Urz. Woj. Małopolskiego Nr 654 poz. 3997). Na terenie otuliny nie obowiązują zakazy zawarte w rozporządzeniu Nr 81/06 Wojewody Małopolskiego z dnia 17 października 2006 r w sprawie Bielańsko – Tynieckiego Parku Krajobrazowego.

Ochrona gatunkowa roślin

W granicach sporządzanego planu brak jest udokumentowanych stanowisk roślin objętych ochroną gatunkową wg załączników do Rozporządzenia Ministra Środowiska z dnia 9 października 2014 r. w sprawie ochrony gatunkowej roślin (Dz. U. poz. 1409).

Ochrona gatunkowa zwierząt

Na terenie opracowania, ze względu na rzekę Rudawę oraz przebiegający przez teren opracowania korytarz ekologiczny, wg informacji Wydziału Kształtowania Środowiska UMK zaobserwowano gatunki wskazane w Rozporządzeniu Ministra Środowiska z dnia 16 grudnia 2016 r.

Teren opracowania zalicza się do obszarów występowania gatunków łownych, do których należą bażant, gołąb grzywacz albo zajęc szarak. Gatunki te zostały wymienione w Rozporządzeniu Ministra Środowiska z dnia 11 marca 2005 r. w sprawie ustalenia listy gatunków zwierząt łownych (Dz.U.Nr 45 poz.433).

Obszary NATURA 2000

W obrębie opracowania nie udokumentowano chronionych siedlisk ujętych w Rozporządzeniu Ministra Środowiska z dnia 13 kwietnia 2010 r. w sprawie siedlisk przyrodniczych oraz gatunków będących przedmiotem zainteresowania Wspólnoty, a także kryteriów wyboru obszarów kwalifikujących się do uznania lub wyznaczenia, jako obszary Natura 2000.

Rejestr zabytków, gminna ewidencja zabytków

W obszarze planu do rejestru zabytków wpisany został obiekt: relikty dawnego szańca FS-4 (późniejszego fortu rdzenia N-4) przebudowanego na schron przeciwlotniczy bloku koszarowego (nr rej. A-1497/M, dec. z dnia 07.06.2018 r.):

W obszarze planu w gminnej ewidencji zabytków ujęty został budynek „Karczmy pod Blachą” z końca XIX w.

VII. OGÓLNA CHARAKTERYSTYKA PRZEDMIOTU I ZAKRESU PROBLEMOWEGO MIEJSCOWEGO PLANU ZAGOSPODAROWANIA PRZESTRZENNEGO

Na obszarze objętym analizowaną uchwałą, plan formułuje ustalenia dotyczące całego obszaru opracowania (w tym ustalenia ogólne dotyczące zagospodarowania, zasady ochrony i kształtowania ładu przestrzennego i kształtowania zabudowy, wymagania dotyczące ochrony środowiska, przyrody i krajobrazu kulturowego, ustalenia w zakresie ochrony dziedzictwa kulturowego i zabytków oraz dóbr kultury współczesnej, wymagania wynikające z potrzeb kształtowania przestrzeni publicznych, szczegółowe zasady i warunki scalania i podziału nieruchomości, zasady utrzymania, przebudowy, remontu, rozbudowy i budowy infrastruktury technicznej oraz zasady utrzymania, przebudowy, remontu, rozbudowy i budowy układu komunikacyjnego). Wyodrębnia także tereny, będące przedmiotem ustaleń (oznaczone na rysunku planu symbolami literowymi), dla których zostały ustalone rodzaje przeznaczenia, parametry i wskaźniki kształtowania zabudowy i zagospodarowania terenów.

Plan wyznacza tereny:

1. Oznaczone na rysunku planu symbolem **(MN)** – **tereny zabudowy mieszkaniowej jednorodzinnej**
2. Oznaczone na rysunku planu symbolem **(MN/U)** – **tereny zabudowy mieszkaniowej jednorodzinnej lub usługowej**
3. Oznaczone na rysunku planu symbolem **(MNi/U)** – **teren zabudowy mieszkaniowej jednorodzinnej istniejącej lub usługowej**
4. Oznaczone na rysunku planu symbolem **(MW)** – **tereny zabudowy mieszkaniowej wielorodzinnej**
5. Oznaczone na rysunku planu symbolem **(MWi)** – **tereny zabudowy mieszkaniowej wielorodzinnej istniejącej**
6. Oznaczone na rysunku planu symbolem **(MW/U)** – **tereny zabudowy mieszkaniowej wielorodzinnej lub usługowej**
7. Oznaczone na rysunku planu symbolem **(U)** – **tereny zabudowy usługowej**
8. Oznaczone na rysunku planu symbolem **(US)** – **teren sportu i rekreacji**
9. Oznaczone na rysunku planu symbolem **(ZP)** – **tereny zieleni urządzonej**
10. Oznaczone na rysunku planu symbolem **(ZPr)** – **tereny zieleni urządzonej**
11. Oznaczone na rysunku planu symbolem **(ZPo)** – **tereny zieleni urządzonej**
12. Oznaczone na rysunku planu symbolem **(ZPi)** – **tereny zieleni urządzonej**
13. Oznaczone na rysunku planu symbolem **(WS)** – **teren wód powierzchniowych śródlądowych**
14. Oznaczone na rysunku planu symbolem **(K)** – **teren infrastruktury technicznej**
15. Oznaczone na rysunku planu symbolem **(KU)** – **tereny obsługi i urządzeń komunikacyjnych**
16. Tereny komunikacji:
 - **KDGP.1 - Teren drogi publicznej**, klasy głównej ruchu przyspieszonego,

MIEJSCOWY PLAN ZAGOSPODAROWANIA PRZESTRZENNEGO OBSZARU „ARMII KRAJOWEJ-PIASTOWSKA”
PROGNOZA ODDZIAŁYWANIA NA ŚRODOWISKO

- **KDZT.1 - Teren drogi publicznej**, klasy zbiorczej z torowiskiem tramwajowym,
- **KDZ.1, KDZ.2 - Tereny dróg publicznych**, klasy zbiorczej,
- **KDL.1, KDL.2 i KDL.3 - Tereny dróg publicznych**, klasy lokalnej,
- **KDD.1, KDD.2 i KDD.3 i KDD.4 -Tereny dróg publicznych**, klasy dojazdowej,
- **KDW.1, KDW.2, KDW.3, KDW.4, KDW.5 i KDW.6** – tereny dróg wewnętrznych,
- **KDX.1 i KDX.2** - tereny ciągów pieszych.

W przeznaczeniu poszczególnych terenów (z wyłączeniem terenów komunikacji) mieści się zielenią towarzyszącą oraz obiekty i urządzenia budowlane zapewniające ich prawidłowe funkcjonowanie, takie jak:

- obiekty i urządzenia budowlane infrastruktury technicznej, za wyjątkiem stacji elektroenergetycznych 110 kV/SN i większych;
- dojścia piesze, trasy rowerowe, dojazdy zapewniające skomunikowanie terenu działki z drogami publicznymi niewyznaczone na rysunku planu;
- miejsca parkingowe, za wyjątkiem terenów: ZP.1 - ZP.3 i ZPr.1 - ZPr.4, ZPi.1, ZPi.2, ZPo.1 - ZPo.4, WS.1 oraz terenów zieleni wskazanych do utrzymania i kształtowania,
- obiekty małej architektury;
- budynki gospodarcze i altany, w granicach terenów: MN.1 - MN.11, MN/U.1 – MN/U.2, MNi/U.1 oraz ZPo.1 – ZPo.3;
- garaże - z wyłączeniem terenów: MNi/U.1, US.1 - US.3 i KU.2 oraz stref zieleni wskazanej do utrzymania i kształtowania.

Tab. Nr 1. Przeznaczenie podstawowe i dopuszczalne wyznaczonych w planie terenów

Symbol terenu	Przeznaczenie podstawowe	Dopuszczone zagospodarowanie
MN.1 do MN.11	Tereny Zabudowy mieszkaniowej jednorodzinnej	
	– Zabudowa jednorodzinna wolnostojąca	– w terenach MN1-MN9 dopuszcza się możliwość zabudowy jednorodzinnej w układzie bliźniaczym
MN/U.1 do MN/U.2	Tereny Zabudowy mieszkaniowej jednorodzinnej lub usługowej	
	- Zabudowa jednorodzinna lub zabudowa budynkami usługowymi	– w terenie MN/U.1 dopuszcza się możliwość zabudowy jednorodzinnej w układzie bliźniaczym
MW.1 do MW.6	Tereny zabudowy mieszkaniowej wielorodzinnej	
	– Zabudowa budynkami mieszkalnymi wielorodzinnymi	– możliwość lokalizowania lokali usługowych w parterach budynków zlokalizowanych na terenach MW.2, MW.3, MW.4 i MW.5
MNi/U.1	Tereny zabudowy mieszkaniowej jednorodzinnej istniejącej lub usługowej	
	– Zabudowa budynkami mieszkalnymi jednorodzinnymi lub zabudowa budynkami usługowymi	-
MW/U.1 do MW/U.4	Tereny zabudowy mieszkaniowej wielorodzinnej lub usługowej	

MIEJSCOWY PLAN ZAGOSPODAROWANIA PRZESTRZENNEGO OBSZARU „ARMII KRAJOWEJ-PIASTOWSKA”
PROGNOZA ODDZIAŁYWANIA NA ŚRODOWISKO

	- Zabudowa budynkami mieszkalnymi wielorodzinnymi lub budynkami mieszkalnymi wielorodzinnymi z usługami wbudowanymi, lub budynkami usługowymi, lub budynkami usługowymi, z dopuszczeniem lokali mieszkalnych.	
MWi.1 do MWi.3	Tereny zabudowy mieszkaniowej wielorodzinnej istniejącej	
	- Zabudowa budynkami mieszkalnymi wielorodzinnymi	W terenie MWi.1 dopuszcza się możliwość lokalizowania lokali usługowych w parterach budynków
U.1 do U.9	Tereny zabudowy usługowej	
	- zabudowa budynkami usługowymi	-
US.1 do US.3	Tereny usług sportu	
	- zabudowa obiektami sportu i rekreacji	-
ZP.1 do ZP.3	Tereny zieleni urządzonej	
	- zieleń urządzona oraz zieleń urządzona i towarzysząca wydzielonym rowom	- przebudowa, remont, rozbudowa i wykonanie nowego przebiegu rowu - budowa ciągu pieszego, trasy rowerowej; - wykonanie przepustów oraz obiektów mostowych bez możliwości zarurowania pozostałych odcinków koryta.
ZPr.1 do ZPr.4	Tereny zieleni urządzonej	
	- ogólnodostępna zieleń parku rzeczno	Dla terenów ZPr.1 i ZPr.2 możliwość lokalizacji: - placów zabaw (ogródków jordanowskich); - terenowych urządzeń sportu i rekreacji; - obiektów sanitarnych
ZPo.1 do ZPo.4	Tereny zieleni urządzonej	
	- zieleń towarzysząca obiektom budowlanym	Dla terenów ZPo.1 do ZPo.3 - możliwość lokalizacji budynków gospodarczych i altan o maksymalnej powierzchni całkowitej zabudowy nie większej niż 12 m ² .
ZPi.1 do ZPi.2	Tereny zieleni urządzonej	
	- zieleń izolacyjna	-
WS.1	Tereny wód powierzchniowych śródlądowych	
	- Wody powierzchniowe śródlądowe (rzeka Rudawa)	- możliwość lokalizacji urządzeń hydrotechnicznych oraz urządzeń i obiektów przeciwpowodziowych - prowadzenie prac konserwacyjnych i modernizacyjnych koryta rzeki Rudawy - wykonania kładki pieszorowerowej nad korytem

MIEJSCOWY PLAN ZAGOSPODAROWANIA PRZESTRZENNEGO OBSZARU „ARMII KRAJOWEJ-PIASTOWSKA”
PROGNOZA ODDZIAŁYWANIA NA ŚRODOWISKO

		rzeki Rudawy.
	Tereny komunikacji	
KDGP.1	– Droga publiczna klasy głównej ruchu przyspieszonego	<ul style="list-style-type: none"> – obiekty i urządzenia budowlane infrastruktury technicznej, niezwiązanej funkcjonalnie z drogami, w tym urządzenia hydrotechniczne oraz urządzenia i obiektów infrastruktury przeciwpowodziowej; – obiekty związane z obsługą pasażerów, w ramach zagospodarowania przystanków komunikacji miejskiej; – alei i szpalery drzew w terenach KDZT.1, KDZ.1 i KDL.1; – przejścia ekologiczne dla drobnych zwierząt w terenach KDL.2, KDL.3, KDD.2, KDD.3, KDX.1 i KDX.2 – zieleni towarzysząca, – obiekty małej architektury o maksymalnej wysokości do 5 m
KDZT.1	– Droga publiczna klasy zbiorczej z torowiskiem tramwajowym	
KDZ.1 do KDZ.2	– Droga publiczna klasy zbiorczej	
KDL.1 do KDL.3	– Drogi publiczne klasy lokalnej	
KDD.1 do KDD.4	– Droga publiczna klasy dojazdowej	
KDW.1 do KDW.6	– Drogi wewnętrzne	<ul style="list-style-type: none"> – obiekty i urządzenia budowlane infrastruktury technicznej, niezwiązanej funkcjonalnie z drogą, w tym urządzenia hydrotechniczne oraz urządzenia i obiekty infrastruktury przeciwpowodziowej; – miejsca parkingowe; – obiekty małej architektury o maksymalnej wysokości do 5 m
KDX.1 do KDX.2	– Publicznie dostępne ciągi piesze	<ul style="list-style-type: none"> – lokalizacja trasy rowerowej – obiekty i urządzenia budowlane infrastruktury technicznej, niezwiązanej funkcjonalnie z drogą, w tym urządzenia hydrotechniczne oraz urządzenia i obiekty infrastruktury przeciwpowodziowej;
KU.1 i KU.2	Tereny obsługi i urządzeń komunikacyjnych	
	<ul style="list-style-type: none"> - parkingi dla samochodów osobowych wraz z obiektami i urządzeniami związanymi z obsługą parkowania i utrzymaniem terenu 	<ul style="list-style-type: none"> – wprowadzenie komponowanej zieleni oraz małej architektury o maksymalnej wysokości do 5 m; – zakaz lokalizacji ogrodzeń; – dopuszczenie lokalizacji urządzeń i sieci infrastruktury technicznej, niezwiązanej funkcjonalnie

MIEJSCOWY PLAN ZAGOSPODAROWANIA PRZESTRZENNEGO OBSZARU „ARMII KRAJOWEJ-PIASTOWSKA”
PROGNOZA ODDZIAŁYWANIA NA ŚRODOWISKO

		z parkingami;
K.1	Tereny infrastruktury technicznej	
	- lokalizacja obiektów i urządzeń budowlanych z zakresu infrastruktury technicznej	-

Tab. Nr 2. Wskaźniki zagospodarowania przyjęte w projekcie planu

Symbol terenu	Minimalny wskaźnik terenu biologicznie czynnego	wskaźnik intensywności zabudowy	maksymalna wysokość zabudowy	Maksymalna powierzchnia całkowita zabudowy
MN.1	70%	od 0,1 do 0,6	11 m 4 m (zabudowa gospodarcza, garaże i altany)	-
MN.4		od 0,1 do 1,0	12 m 4 m (zabudowa gospodarcza, garaże i altany)	-
MN.2		od 0,3 do 0,9	11 m	-
MN.3, MN.7		od 0,4 do 0,8	4 m (zabudowa gospodarcza, garaże i altany)	-
MN.5		od 1,4 do 1,5		-
MN.6		od 0,4 do 1,0		-
MN.8		od 0,1 do 0,8	12 m 4 m (zabudowa gospodarcza, garaże i altany)	
MN.9, MN.10, MN.11		od 0,1 do 0,4	9 m 4 m (zabudowa gospodarcza, garaże i altany)	
MN/U.1	70%	od 0,4 do 0,8	11 m 4 m (zabudowa gospodarcza, garaże i altany)	
MN/U.2	70%	od 0,1 do 0,4	9 m 4 m (zabudowa gospodarcza, garaże i altany)	
MW.1	40%	od 0,6 do 2,0	20 m	-
MW.2, MW.3	60%	od 0,1 do 1,6	14 m	
MW.4, MW.5		od 0,1 do 2,0		-
MW.6		od 0,1 do 1,4	16 m	-
MNi/U.1	55%	od 0,4 do 1,0	13 m 4m (zabudowa gospodarcza garaże i altany)	-
MW/U.1	20%-40%	od 0,6 do 3,5	30 m	-
MW/U.3	60%	od 0,1 do 2,0	16 m	
MW/U.4	40%	od 0,1 do 2,3	16 m	-
MW/U.2	60%	od 0,1 do 2,0	16 m	
MWi.3	20%	od 2,0 do 2,5	45	
MWi.1	60%	od 0,1 do 1,5	25 m	
MWi.2			18 m	
U.1	20%	od 0,6 do 3,5	30 m	-
U.2		od 0,4 do 3,5		-
U.3		od 1,0 do 2,5		-

MIJSCOWY PLAN ZAGOSPODAROWANIA PRZESTRZENNEGO OBSZARU „ARMII KRAJOWEJ-PIASTOWSKA”
PROGNOZA ODDZIAŁYWANIA NA ŚRODOWISKO

U.5		od 0,6 do 4,0	45m	-
U.6 , U.7		od 0,6 do 2,0	25 m	-
U.6,	30%	od 0,6 do 2,0	16 m	
U.4	70%	od 0,7 do 1,1	13 m	-
U.8	40%	od 0,1 do 1,0		-
U.9	40%	od 0,1 do 0,5		
US.1		od 0,1 do 3,0	20 m	
US.2	20%	od 0,1 do 1,0	15 m	-
US.3	40%	od 0,1 do 1,0	16 m - 20m	-
ZP.1 do ZP.3	80%	-	4 m	-
ZPr. 1 do ZPr.4	90%	-	4 m	20 m ²
ZPo.1	90 %	-	4m	12 m ²
ZPo.2	85 %	-		
ZPo. 3, ZPo.4,	80%	-		
ZPi.1	80%	-	4m	-
ZPi.2	90%	-	4m	-
WS.1	95%	-	4m	-
KU.1	20%	-	-	-
KU.2	30%	-	-	-
K.1	10%	od 0,01 do 0,2	4m	-

Tab. Nr 3. Bilans przeznaczenia terenów w projekcie miejscowego planu zagospodarowania przestrzennego obszaru „Armii Krajowej – Piastowska

Symbol terenu	Rodzaj terenu	Powierzchnia terenu [ha]	Procentowy udział w stosunku do powierzchni obszaru
MN.1 - MN.11	Tereny zabudowy mieszkaniowej jednorodzinnej	8,42	14,56%
MN/U.1 - MN/U.2	Tereny zabudowy mieszkaniowej jednorodzinnej lub usługowej	0,44	0,76%
MNi/U.1	Teren zabudowy mieszkaniowej jednorodzinnej istniejącej lub usługowej	0,31	0,54%
MW.1 - MW.6	Tereny zabudowy mieszkaniowej wielorodzinnej	5,58	9,65%
MW/U.1 - MW/U.4	Tereny zabudowy mieszkaniowej wielorodzinnej lub usługowej	4,05	7,01%
MWi.1 - MWi.3	Tereny zabudowy mieszkaniowej wielorodzinnej istniejącej	1,49	2,58%
U.1 - U.9	Tereny zabudowy usługowej	13,37	23,12%
US.1 - US.3	Tereny sportu i rekreacji	7,70	13,32%
ZP.1 - ZP.3	Tereny zieleni urządzonej (zielen towarzysząca wodom powierzchniowym)	0,42	0,73%
ZPr.1 - ZPr.4	Tereny zieleni urządzonej (park rzeczny)	2,77	4,79%
ZPo.1 - ZPo.4	Tereny zieleni urządzonej (zielen towarzysząca obiektom budowlanym)	2,14	3,70%
ZPi.1 - ZPi.2	Tereny zieleni urządzonej (zielen izolacyjna)	0,37	0,64%
WS.1	Teren wód powierzchniowych śródlądowych	0,19	0,33%
KDGP.1	Teren drogi publicznej klasy głównej przyspieszonej	1,11	1,93%

MIEJSCOWY PLAN ZAGOSPODAROWANIA PRZESTRZENNEGO OBSZARU „ARMII KRAJOWEJ-PIASTOWSKA”
PROGNOZA ODDZIAŁYWANIA NA ŚRODOWISKO

KDZT.1	Teren drogi publicznej klasy zbiorczej z torowiskiem tramwajowym	1,97	3,41%
KDZ.1 - KDZ.2	Tereny dróg publicznych klasy zbiorczej	2,87	4,96%
KDL.1 - KDL.3	Tereny dróg publicznych klasy lokalnej	1,72	2,97%
KDD.1 - KDD.4	Tereny dróg publicznych klasy dojazdowej	1,61	2,79%
KDW.1 - KDW.6	Tereny dróg wewnętrznych	0,70	1,21%
KDX.1 - KDX.2	Tereny ciągów pieszych	0,23	0,40%
KU.1 - KU.2	Tereny obsługi i urządzeń komunikacyjnych	0,35	0,60%
K.1	Teren infrastruktury technicznej - kanalizacja	0,01	0,02%
SUMA		57,83	100,00%

VIII. CELE OCHRONY ŚRODOWISKA USTANOWIONE NA SZCZEBLU MIĘDZYNARODOWYM, WSPÓLNOTOWYM I KRAJOWYM ISTOTNE Z PUNKTU WIDZENIA PROJEKTOWANEGO DOKUMENTU, ORAZ SPOSOBY, W JAKICH TE CELE I INNE PROBLEMY ŚRODOWISKA ZOSTAŁY UWZGLĘDNIONE PODCZAS OPRACOWANIA DOKUMENTU

Ochrona środowiska na szczeblu międzynarodowym i wspólnotowym realizowana jest w Polsce poprzez odpowiednie akty prawne w tym ustawy i rozporządzenia. Jednym z ważniejszych aktów prawnych jest ustawa z dnia 3 października 2008 r. o udostępnianiu informacji o środowisku i jego ochronie, udziale społeczeństwa w ochronie środowiska oraz o ocenach oddziaływania na środowisko na podstawie, której sporządzona została niniejsza prognoza. Tak, więc już samo przeprowadzenie strategicznej oceny oddziaływania na środowisko jest realizacją celów określonych w Dyrektywie Parlamentu Europejskiego i Rady 2003/35/WE z dnia 26 maja 2003 r.⁵ i Dyrektywie Parlamentu Europejskiego i Rady 2001/42/WE z dnia 27 czerwca 2001 r.⁶

Ważnymi ustaleniami w zakresie ochrony środowiska na szczeblu państw członkowskich Unii Europejskiej są dyrektywy uwzględnione w prawodawstwie polskim, wśród których należy wymienić: dyrektywę Rady 79/40/EWG z dnia 2 kwietnia 1979 r. w sprawie ochrony dzikich ptaków ze zmianami oraz dyrektywę Rady 92/43/EWG z dnia 21 maja 1992 r. w sprawie ochrony siedlisk przyrodniczych oraz dzikiej fauny i flory. W/w dyrektywy stanowią podstawę prawną tworzenia **sieci NATURA 2000**, której celem jest zachowanie zagrożonych wyginięciem siedlisk przyrodniczych oraz gatunków roślin i zwierząt w skali Europy.

Cele ochrony środowiska określane są w strategicznych dokumentach programowych i ustawowych, zarówno w tych o znaczeniu krajowym, jak i regionalnym i lokalnym.

5 *Dyrektywa Parlamentu Europejskiego i Rady 2003/35/WE z dnia 26 maja 2003 r. przewidująca udział społeczeństwa w odniesieniu do sporządzania niektórych planów i programów w zakresie środowiska oraz zmieniającej w odniesieniu do udziału społeczeństwa i dostępu do wymiaru sprawiedliwości dyrektywy Rady 85/337/EWG i 96/61/WE (Dz. Urz. UE L 156 z 25.06.2003, str. 17; Dz. Urz. UE Polskie wydanie specjalne, rozdz. 15, t. 7, str. 466).*

6 *Dyrektywa Parlamentu Europejskiego i Rady 2001/42/WE z dnia 27 czerwca 2001 r. w sprawie oceny wpływu niektórych planów i programów na środowisko (Dz. Urz. WE L 197 z 21.07.2001, str. 30; Dz. Urz. UE Polskie wydanie specjalne, rozdz. 15, t. 6, str. 157).*

**MIEJSCOWY PLAN ZAGOSPODAROWANIA PRZESTRZENNEGO OBSZARU „ARMII KRAJOWEJ-PIASTOWSKA”
PROGNOZA ODDZIAŁYWANIA NA ŚRODOWISKO**

Podstawowymi dokumentami określającymi zasady zrównoważonego rozwoju oraz traktującymi o szeroko pojętej ochronie środowiska, są:

na szczeblu krajowym:

- *Koncepcja przestrzennego zagospodarowania kraju 2030,*
- *Polska 2025 - długookresowa strategia trwałego i zrównoważonego rozwoju (2000 r.),*
- *Program strategiczny ochrony środowiska przyjęty uchwałą Nr LVI/894/14 Sejmiku Województwa Małopolskiego z dnia 27 października 2014 r.*

Poniżej, w tabeli nr 4, przedstawiono sposób, w jaki:

- strategiczne cele ochrony zasobów naturalnych oraz poprawy, jakości środowiska i bezpieczeństwa ekologicznego, określone w Polityce ekologicznej państwa w latach 2009-2012 z perspektywą do roku 2016;
- zobowiązania i cele ochrony środowiska określone w dokumentach o zasięgu wspólnotowym (*Traktat o funkcjonowaniu Unii Europejskiej*);
- zobowiązania i cele ochrony środowiska określone w dokumentach o zasięgu międzynarodowym (*Protokół z Kioto, Deklaracji Warszawskiej z V Konferencji Ministerialnego Procesu Ochrony Lasów w Europie, 5-7 listopada 2007 r.*)
- cele poprawy bezpieczeństwa ekologicznego oraz ochrony zasobów środowiska dla rozwoju Małopolski określone w *Programie strategicznym ochrony środowiska.*

zostały uwzględnione w projekcie miejscowego planu zagospodarowania przestrzennego obszaru „Armii Krajowej -Piastowska”.

Tab. Nr 4. Sposób uwzględnienia w mpzp celów ochrony środowiska istotnych z punktu widzenia projektowanego dokumentu ustanowionych na szczeblu krajowym, wspólnotowym i międzynarodowym.

CELE USTANOWIONE NA SZCZEBLU WSPÓLNOTOWYM (Traktat o funkcjonowaniu Unii Europejskiej – art. 191):	USTALENIA MIEJSCOWEGO PLANU ZAGOSPODAROWANIA PRZESTRZENNEGO OBSZARU „ARMII KRAJOWEJ-PIASTOWSKA
Zachowanie, ochrona i poprawa jakości środowiska.	Ustalono zachowanie oraz wprowadzono nowe tereny zieleni urządzonej.
	Ustalono, że podczas realizacji zagospodarowania terenów obowiązuje maksymalnie możliwa ochrona zieleni istniejącej, szczególnie poprzez jej zachowanie i wkomponowanie w projekt zagospodarowania terenu
	Wprowadzono ograniczenia w zakresie intensywności wykorzystania terenu zgodnie z ustaleniami zawartymi w ustaleniach szczegółowych, poprzez określenie minimalnej powierzchni biologicznie czynnej wymaganej do zachowania w granicach terenu lub działki.
	Ustalono możliwość stosowania do ogrzewania oprócz miejskiej sieci ciepłowniczej alternatywnych, niskoemisyjnych paliw takich jak olej lekki, paliwa gazowe, energia elektryczna lub odnawialne źródła ciepła (np. w oparciu o energię słoneczną, geotermalną).
	Ustalono zakaz stosowania paliw stałych w obiektach budowlanych.
	W planie wprowadzono zapis dotyczący lokalizacją urządzeń wodnych niezbędnych do realizacji zadań związanych z utrzymaniem wód oraz ochroną przeciwpowodziową.
CELE USTANOWIONE NA SZCZEBLU MIĘDZYNARODOWYM	USTALENIA MIEJSCOWEGO PLANU ZAGOSPODAROWANIA PRZESTRZENNEGO OBSZARU „ARMII KRAJOWEJ-PIASTOWSKA

MIEJSCOWY PLAN ZAGOSPODAROWANIA PRZESTRZENNEGO OBSZARU „ARMII KRAJOWEJ-PIASTOWSKA”
 PROGNOZA ODDZIAŁYWANIA NA ŚRODOWISKO

(Protokół z Kioto):	
Badanie, wspieranie, rozwój oraz zwiększanie wykorzystania nowych i odnawialnych źródeł energii, technologii pochłaniania dwutlenku węgla oraz zaawansowanych i innowacyjnych technologii przyjaznych dla środowiska.	Ustalono możliwość stosowania do ogrzewania oprócz miejskiej sieci ciepłowniczej alternatywnych, niskoemisyjnych paliw takich jak: paliwa gazowe, energia elektryczna, lekki olej opałowy lub odnawialne źródła energii (np. w oparciu o energię słoneczną, geotermalną). Ustalono zakaz stosowania paliw stałych w obiektach budowlanych.
(...) wspieranie zrównoważonej gospodarki leśnej, zalesiania i odnowień.	Nie dotyczy obszaru objętego planem.
CELE USTANOWIONE NA SZCZEBLU WOJEWÓDZKIM <i>Program strategiczny ochrony środowiska przyjęty uchwałą Nr LVI/894/14 Sejmiku Województwa Małopolskiego z dnia 27 października 2014 r</i>	USTALENIA MIEJSCOWEGO PLANU ZAGOSPODAROWANIA PRZESTRZENNEGO OBSZARU „ARMII KRAJOWEJ-PIASTOWSKA
Poprawa jakości powietrza, ochrona przed hałasem oraz zapewnienie informacji o źródłach pól elektromagnetycznych.	Ustalono możliwość stosowania do ogrzewania oprócz miejskiej sieci ciepłowniczej alternatywnych, niskoemisyjnych paliw takich jak: paliwa gazowe, energia elektryczna, lekki olej opałowy lub odnawialne źródła energii (np. w oparciu o energię słoneczną, geotermalną). Ustalono zakaz stosowania paliw stałych w obiektach budowlanych. Wyznaczone tereny zakwalifikowano do odpowiednich rodzajów terenów podlegających ochronie akustycznej na podstawie odrębnych przepisów Na rysunku planu wskazano izofony hałasu drogowego LDWN 64 dB i LDWN 68 dB (wg mapy akustycznej Krakowa z 2017 r.)
Ochrona zasobów wodnych.	Ustalono zaopatrzenie terenów przeznaczonych w planie na cele zabudowy w wodę z miejskiej sieci wodociągowej lub w oparciu o indywidualne ujęcia. Ustalono obowiązek odprowadzania ścieków bytowych w oparciu o miejski system kanalizacji ogólnospławnej lub rozdzielczej (kanalizacji sanitarnej) Zakazano lokalizacji przydomowych oczyszczalni ścieków oraz szczelnych bezodpływowych zbiorników na nieczystości ciekłe W projekcie planu wskazano, że teren opracowania w całości leży w obrębie udokumentowanego Głównego Zbiornika Wód Podziemnych GZWP nr 450 „Dolina rzeki Wisły” W projekcie planu utrzymano ciągłość i funkcjonowanie istniejącego w obrębie opracowania rowu strategicznego
Przeciwdziałanie występowaniu i minimalizowanie skutków negatywnych zjawisk atmosferycznych, geodynamicznych i awarii przemysłowych.	Ustalono zagospodarowanie wód opadowych poprzez retencję w miejscu lub odprowadzenie do kanalizacji lub cieku, rowu, z uwzględnieniem rozwiązań: <ul style="list-style-type: none"> - ułatwiających przesiąkanie wody deszczowej do gruntu, - spowalniających odpływ do odbiornika do ilości jaka powstaje na terenie przed zagospodarowaniem (przy współczynniku spływu 0,1) - zwiększających retencję.
Regionalna polityka energetyczna.	Ustalono możliwość stosowania do ogrzewania oprócz miejskiej sieci ciepłowniczej alternatywnych, niskoemisyjnych paliw takich jak olej lekki, paliwa gazowe, energia elektryczna lub odnawialne źródła ciepła (np. w oparciu o energię słoneczną, geotermalną)
Ochrona i zachowanie środowiska przyrodniczego.	W projekcie planu wyznaczono strefy zieleni wskazanej do utrzymania i kształtowania W projekcie planu wprowadzono nowe tereny zieleni urządzonej

**MIEJSCOWY PLAN ZAGOSPODAROWANIA PRZESTRZENNEGO OBSZARU „ARMII KRAJOWEJ-PIASTOWSKA”
PROGNOZA ODDZIAŁYWANIA NA ŚRODOWISKO**

Ustalono, że podczas realizacji zagospodarowania terenów obowiązuje maksymalnie możliwa ochrona zieleni istniejącej, szczególnie poprzez jej zachowanie i wkomponowanie w projekt zagospodarowania terenu
Nakazano wprowadzenie szpalerów drzew, zgodnie z rysunkiem planu, wzdłuż ulic Armii Krajowej, Piastowskiej i Stanisława Przybyszewskiego
Nakazano stosowanie rozwiązań technicznych gwarantujących zachowanie odpowiednich przejść i przepustów, mających na celu umożliwienie swobodnej migracji zwierząt
Wprowadzono ograniczenia w zakresie intensywności wykorzystania terenu zgodnie z ustaleniami zawartymi w ustaleniach szczegółowych, poprzez określenie minimalnej powierzchni biologicznie czynnej wymaganej do zachowania w granicach terenu lub działki

Źródło: opracowanie własne na podstawie tekstu projektu przedmiotowego planu, wersja styczeń 2018 r. oraz Protokołu z Kioto, Traktatu o funkcjonowaniu Unii Europejskiej i Programu strategicznego ochrony środowiska przyjęty uchwałą Nr LVI/894/14 Sejmiku Województwa Małopolskiego z dnia 27 października 2014 r.

Reasumując, należy stwierdzić, że cele ochrony środowiska na szczeblu międzynarodowym, wspólnotowym i krajowym zostały uwzględnione w sposób właściwy w ustaleniach miejscowego planu zagospodarowania przestrzennego, dla którego sporządzona została niniejsza prognoza.

IX. OCENA USTALEŃ PROJEKTU PLANU

Na terenie „Armii Krajowej - Piastowska”, realizacja nowej zabudowy będzie obejmowała w największym stopniu tereny opracowania oznaczone na rysunku planu symbolami MN.1, MN.4, MN.8, MN.9, MN.10, MW.2, MW.3, MW.4., US.1, US.2, MW.5 U.6, KU.2, MW/U.2, MW/U.3, MW/U.4, U.8 i U.9. W terenach oznaczonych na rysunku planu symbolami U.5, MN.3, MN/U.1, MN.U.2 i U.1 nastąpi uzupełnienie istniejącej w sąsiedztwie zabudowy. Część terenów opracowania ulegnie zmianie w kierunku przeznaczenia ich pod zieleń urządzoną, są to tereny oznaczone na rysunku planu symbolami ZPo.1, ZPi.1, ZPi.2, ZPr.1, ZPr.2, ZPr.3, ZPr.4, ZP.1, ZP.2, ZP.3.

Na rysunku prognozy przedstawiono charakterystykę prognozowanych przekształceń dotyczących realizacji nowego zainwestowania. Wskazano min. na:

- możliwe zmiany w zagospodarowaniu terenów w ramach uzupełnienia istniejącej zabudowy, które obejmie ok. 1,7 % powierzchni całego terenu tj. powierzchnię ok. 0,98 ha przy całkowitej powierzchni objętej miejscowym planem zagospodarowania przestrzennego obszaru Armii Krajowej-Piastowska, która wynosi 57,8 ha.
- możliwe znaczące zmiany w funkcji terenów oraz przekształcenia istniejącego zagospodarowania i zabudowy, które obejmie ok. 32,6% powierzchni całego terenu tj. powierzchnię ok. 18,84 ha przy całkowitej powierzchni objętej miejscowym planem zagospodarowania przestrzennego obszaru Armii Krajowej-Piastowska, która wynosi 57,8 ha.
- tereny przemian w kierunku zieleni urządzonej, które obejmie ok. 6,5% powierzchni całego terenu tj. powierzchnię ok. 3,75 ha przy całkowitej powierzchni objętej miejscowym planem zagospodarowania przestrzennego obszaru Armii Krajowej-Piastowska, która wynosi 57,8 ha.

Biorąc powyższe, możliwe zmiany na skutek realizacji nowej zabudowy i nowego układu komunikacyjnego wystąpią na ok. 34,3 % powierzchni terenu opracowania w tym nowo - realizowane drogi zajmą ok. 3,7 % powierzchni terenu. Na ok. 6,5 % nastąpi wzrost powierzchni zieleni urządzonej.

9.1. PRZEWIDYWANE ODDZIAŁYWANIA, NA ŚRODOWISKO BĘDĄCE SKUTKIEM USTALEŃ MIEJSCOWEGO PLANU ZAGOSPODAROWANIA PRZESTRZENNEGO

Określenie przyszłych oddziaływań na środowisko na etapie sporządzania projektu planu zagospodarowania przestrzennego, przy braku informacji o planowanych przedsięwzięciach na danym terenie jest niepełne i ma charakter ogólny. Prognozuje się, że największe przemiany nastąpią w terenach niezabudowanych, które ustaleniami planu zostaną przeznaczone pod nowe zainwestowanie.

W związku z powyższym przyjęto, że oddziaływania będą występowały w trakcie budowy budynków oraz w fazie remontów, przebudowy, odbudowy poszczególnych obiektów, ich eksploatacji i likwidacji, a także realizacji i eksploatacji nowych dróg i torowiska tramwajowego.

Przewiduje się, że realizacja ustaleń mpzp w zakresie zagospodarowania skutkować może następującymi zjawiskami:

1. Wprowadzeniem gazów i pyłów do powietrza – będąca rezultatem realizacji ustaleń projektu Planu realizacja nowej zabudowy i jej dogęszczenie spowoduje pojawienie się nowych źródeł emisji zanieczyszczeń do powietrza w postaci: obiektów usługowych oraz zabudowy mieszkaniowej wielorodzinnej i jednorodzinnej i konieczności komunikacyjnego obsłużenia tych terenów (w szczególności tereny na południe od ulicy Odlewniczej). Ze względu na możliwość rozbudowy w obrębie opracowania sieci ciepłej na przedmiotowym obszarze nie powinna wzrosnąć liczba lokalnych kotłowni, będących punktowymi źródłami zanieczyszczeń. Przy zastosowaniu się mieszkańców i przedsiębiorców do zapisanego w planie wymogu realizacji zaopatrzenia w ciepło w oparciu o miejską sieć ciepłowniczą, paliwa gazowe, lekki olej opałowy, odnawialne źródła energii (np. energia słoneczna, geotermalna), energię elektryczną oraz zakazu stosowania paliw stałych w obiektach budowlanych-zmiany parametrów, jakości powietrza atmosferycznego nie powinny ulec znacznemu pogorszeniu. Jako nowe, źródło zanieczyszczeń powstałych w wyniku spalania benzyny i oleju napędowego w samochodach, należy traktować wyznaczone w planie nowe odcinki dróg (oznaczone na rysunku planu symbolami: KDGP.1, KDL.2, KDD.1, KDD.2, KDD.3, KDW.5, KDW.6.

2. Wytwarzaniem odpadów - w granicach obszaru opracowania będą wytwarzane odpady komunalne, być może również medyczne i inne, co jest uzależnione od profilu działalności gospodarczej, jaka może rozwinąć się w opisywanym obszarze. Ilość odpadów wytwarzanych przez użytkowników terenów mieszkaniowych i usługowych znacznie, wzrośnie w stosunku do stanu obecnego po realizacji zapisów planu. Zgodnie z obowiązującymi przepisami każdy wytwórca odpadów jest zobowiązany do prowadzenia gospodarki odpadami we własnym zakresie, zgodnie z wymaganiami określonymi w uchwale rady miasta dotyczącej utrzymania czystości i porządku w mieście.

3. Wprowadzaniem ścieków do wód lub ziemi – obszar opracowania znajduje się w zasięgu miejskiej sieci kanalizacyjnej pracującej w oparciu o system ogólnospławny (w części wschodniej obszaru) oraz rozdzielczy (w części zachodniej). Planowane zagospodarowanie przyczyni się do wzrostu produkcji ścieków bytowych (realizacja nowych terenów przeznaczonych pod zabudowę) i opadowych (zwiększenie powierzchni utwardzonych, ubytek powierzchni biologicznie czynnej). Prawidłowo rozwiązana gospodarka wodno-ściekowa w obszarze opracowania jest bardzo istotna ze względu na położenie tego terenu w obrębie udokumentowanego Głównego Zbiornika Wód Podziemnych GZWP nr 450 Dolina rzeki Wisła oraz sąsiedztwa rzeki Rudawy. W ustaleniach projektu planu nie przewidziano możliwości odprowadzania nieoczyszczonych ścieków komunalnych bezpośrednio do wód powierzchniowych i gruntu oraz realizacji przydomowych oczyszczalni ścieków i szczelnych bezodpływowych zbiorników na nieczystości ciekłe. Ścieki bytowe będą odprowadzane w oparciu o miejski system kanalizacji ogólnospławnej/rozdzielczej. Możliwość zanieczyszczenia wód powierzchniowych wynika przede wszystkim z odprowadzania do nich ścieków opadowych. W sytuacji zainwestowania terenu w planowanym zakresie ilość ścieków opadowych, zawierających różne zanieczyszczenia, może wzrosnąć.

4. Zanieczyszczeniem gleb – na obszarze objętym planem nie przewiduje się lokalizacji obiektów, których funkcjonowanie mogłoby przy respektowaniu wytycznych planu, powodować przenikanie zanieczyszczeń do wód i gruntu. Tereny położone w bezpośrednim sąsiedztwie dróg o dużym natężeniu ruchu (ul. Armii Krajowej, ul. Piastowska) czy parkingów są w większym stopniu narażone na zanieczyszczenie gleb.

5. Zmniejszeniem powierzchni biologicznie czynnej – realizacja nowych budynków oraz układu komunikacyjnego odbywała się będzie kosztem terenów niezabudowanych, pełniących funkcje biologiczne, szczególnie dotyczy to terenów na południe od ulicy Odlewniczej.

6. Emitowaniem hałasu – obszar opracowania znajduje się w zasięgu oddziaływania hałasu, którego podstawowym źródłem jest hałas komunikacyjny. Dlatego głównym źródłem uciążliwości akustycznych są i będą w dalszym ciągu ulice znajdujące się w bezpośrednim sąsiedztwie oraz w obszarze opracowania w szczególności ulice Armii Krajowej i Piastowska w mniejszym stopniu ulice Stanisława Przybyszewskiego, Odlewnicza a także Jana Buszka. Hałas komunikacyjny w obrębie opracowania jest powodowany przez pojazdy samochodowe. Wg mapy akustycznej Miasta Krakowa, z 2017r. równoważny poziom dźwięku na obszarze opracowania w porze dziennej, powodowany ruchem kołowym, wzdłuż ulicy Armii Krajowej (ruch samochodowy i autobusowy), osiąga wartość - w osi jezdni > 75 dB a w sąsiedztwie najbliższej zabudowy 65-70 dB. Hałas wzdłuż ulicy Piastowskiej w osi jezdni kształtuje się na poziomie 70-75 dB natomiast w jej najbliższym sąsiedztwie oraz wzdłuż północnych fragmentów ulic Stanisława Przybyszewskiego i Juliana Tokarskiego na poziomie 70-65 dB. Na pozostałych ulicach obszaru, jak i w obrębie zlokalizowanych tam zabudowań natężenie hałasu oscyluje w wysokości od 65 do 50 dB. Na rysunku prognozy i projektu planu zaznaczono izofony hałasu drogowego LDWN = 64dB i LDWN = 68 dB wg. Mapy akustycznej Miasta Krakowa z 2017 r., Nowoprojektowana zabudowa mieszkaniowa

obszaru, położona jest poza zasięgiem terenów, na których występuje ponadnormatywny hałas komunikacyjny. Tak, więc hałas komunikacyjny, przenikający do środowiska, tylko w sąsiedztwie przebadanych - głównych ulic obszaru opracowania, jest hałasem ponadnormatywnym i tym samym kwalifikującym klimat akustyczny, jako uciążliwy dla zabudowy mieszkaniowej.

Jako nowe, źródło hałasu komunikacyjnego należy traktować wyznaczone w planie nowe odcinki dróg (oznaczone na rysunku planu symbolami: KDGP.1, KDL.2, KDD.1, KDD.2, KDD.3, KDW.5, KDW.6) oraz realizację torowiska tramwajowego w ulicy Piastowskiej. Jakkolwiek drogi klasy lokalnej, dojazdowej i wewnętrznej nie będą stanowiły dużych uciążliwości akustycznych o tyle funkcjonowanie nowej drogi klasy głównej ruchu przyspieszonego oznaczonej na rysunku planu symbolem KDGP.1 (Trasa Zwierzyniecka) stwarza zagrożenie pojawienia się hałasu, który z pewnością będzie odczuwalny. Wskazuje się, że szczegółowa ocena oddziaływania w tym zakresie winna być dokonana na etapie realizacji przedsięwzięcia i sporządzenia raportu oddziaływania na środowisko przy uwzględnieniu szczegółowych danych dotyczących przedsięwzięcia.

7. Emitowaniem pól elektromagnetycznych – w obrębie opracowania źródłem promieniowania elektroenergetycznego są istniejące sieci elektroenergetyczne, emitujące nieznaczące wartości promieniowania. Zgodnie z ustaleniami planu, istniejąca sieć średniego i niskiego napięcia będzie ulegała rozbudowie w formie stacji transformatorowych oraz napowietrznych i kablowych sieci doziemnych. Ustalenia planu wprowadzają zakaz realizacji napowietrznych, linii elektroenergetycznych, wprowadzają także zasadę lokalizacji obiektów i urządzeń budowlanych z zakresu elektroenergetyki i telekomunikacji z nakazem uwzględniania ochrony zdrowia mieszkańców przed oddziaływaniem (promieniowaniem) pól elektromagnetycznych.

8. Ryzykiem wystąpienia poważnych awarii – w planie nie przewiduje się lokalizacji obiektów, których funkcjonowanie może skutkować wystąpieniem awarii, których skutki odczuwalne będą dla terenów o większym zasięgu. Ryzyko powstania poważnych awarii jest w obrębie planu ograniczone poprzez wprowadzenie zakazu lokalizacji przedsięwzięć mogących znacząco oddziaływać na środowisko, z wyjątkiem: dróg; infrastruktury technicznej; linii tramwajowych wraz z towarzyszącą im infrastrukturą; garaży i parkingów wraz z towarzyszącą im infrastrukturą; placówek edukacyjnych, kin, teatrów i obiektów sportowych, wraz z towarzyszącą im infrastrukturą stacji paliw (w terenie U.1), budowli przeciwpowodziowych oraz budowli piętrzących wodę. Natomiast nadzwyczajne zagrożenia środowiska związane z eksploatacją dróg (głównie dotyczy to ul. Armii Krajowej, ul. Piastowskiej i w przyszłości projektowanej Trasy Zwierzynieckiej) w obrębie opracowania i jego sąsiedztwie mogą zaistnieć na skutek awarii lub wypadków z udziałem pojazdów przewożących substancje niebezpieczne. Powstałe w wyniku katastrof komunikacyjnych sytuacje awaryjne mogą powodować rozlanie się substancji niebezpiecznych np. zawierających węglowodory, stwarzających zagrożenie dla wód powierzchniowych i podziemnych. Na wielkość zagrożenia wpływają czynniki chemiczne min: stan fizyczny uwolnionej substancji, jej toksyczność, a także czynniki lokalne związane z warunkami topograficznymi i meteorologicznymi, lokalizacją terenów zamieszkałych, wrażliwością

poszczególnych komponentów środowiska, przygotowaniem do reagowania w sytuacji zagrożenia.

Na terenie miasta (tym samym w obrębie opracowania) występuje ryzyko zaistnienia nadzwyczajnych zagrożeń środowiska, które mogą być wynikiem różnego typu awarii infrastruktury technicznej.

W zakładach występują zagrożenia wynikające ze stosowania w procesach technologicznych i magazynowych niebezpiecznych związków i substancji chemicznych, jak również z możliwości powinowactwa chemicznego i występowania niepożądanych reakcji.

W/w zagrożenia nie będą wynikały z realizacji ustaleń sporządzonego miejscowego planu zagospodarowania przestrzennego obszaru „Armii Krajowej-Piastowska”.

Zidentyfikowane oddziaływania na środowisko mogą mieć charakter bezpośredni (pierwotny) lub pośredni (wtórny). Pierwszy typ oddziaływań związany jest bezpośrednio z realizowaną inwestycją, występuje zazwyczaj w tym samym miejscu i czasie, a obejmuje zmiany wywołane budową oraz eksploatacją obiektu, itp. (tj. przedmiotu inwestycji). Za przewidywane oddziaływanie bezpośrednie uznano zniszczenie pokrywy glebowo-roślinnej na terenach przeznaczonych pod zainwestowanie (zabudowa). Z kolei oddziaływania drugiego typu – pośrednie – obejmują te zmiany w środowisku, jakie mogą wystąpić w wyniku już zrealizowanej inwestycji lub dodatkowych przedsięwzięć z nią związanych (tj. w późniejszym okresie, niekiedy w innym miejscu). Za oddziaływanie pośrednie (wtórne) uznano naruszenie stabilności ekosystemów glebowych i półnaturalnych zbiorowisk roślinnych na terenach sąsiadujących z terenami zabudowy różnego typu, będące skutkiem emisji gazów i innych substancji szkodliwych w wyniku ogrzewania budynków oraz eksploatacji pojazdów. Skutkiem pośrednim realizacji projektowanego w planie zainwestowania będzie również wzrost ilości wytwarzanych odpadów komunalnych Ponadto, wzrośnie pobór wody na cele bytowe i gospodarcze oraz ilość wytwarzanych ścieków komunalnych. Przewiduje się również wzrost spływu powierzchniowego wód opadowych w obrębie uszczelnionych powierzchni.

Ze względu na czas, w jakim będą występować, oddziaływania na środowisko podzielono na cztery grupy: oddziaływania chwilowe, stałe, krótkoterminowe i długoterminowe. Pierwsza grupa obejmuje m.in. emisję hałasu oraz zanieczyszczeń pyłowo-gazowych będących skutkiem prac budowlanych jedynie w fazie realizacji zainwestowania. Jako oddziaływanie stałe traktować należy ubytek powierzchni biologicznie czynnej zajętej pod zabudowę oraz uszczelnienie powierzchni.

Krótkoterminowe oddziaływania, bardzo podobne swym charakterem do chwilowych, mają miejsce w trakcie realizacji inwestycji, mimo iż na ogół są gwałtowne nie prowadzą do długofalowych skutków w krajobrazie i stanie środowiska. Obejmują one degradację pokrywy roślinnej w okresie realizacji inwestycji budowlanych, emisję hałasu i zanieczyszczeń towarzyszące pracom budowlanym przy realizacji nowej zabudowy. Z kolei istnienie oddziaływań długoterminowych ujawnia się na ogół po zakończeniu inwestycji i związane jest przede wszystkim z eksploatacją i funkcjonowaniem obiektów budowlanych, komunikacyjnych i infrastrukturalnych. Większość z oddziaływań długoterminowych pokrywa się z oddziaływaniami pośrednimi, obejmując: wzrost ilości wytwarzanych odpadów

MIEJSCOWY PLAN ZAGOSPODAROWANIA PRZESTRZENNEGO OBSZARU „ARMII KRAJOWEJ-PIASTOWSKA”
PROGNOZA ODDZIAŁYWANIA NA ŚRODOWISKO

komunalnych, wzrost poboru wody i ilości produkowanych ścieków komunalnych, wzrost spływu powierzchniowego wód opadowych w obrębie uszczelnionych powierzchni, wzrost emisji gazów i innych substancji szkodliwych w wyniku rozwoju terenów zurbanizowanych i wzrostu natężenia ruchu samochodowego.

Z drugiej jednak strony, realizacja niektórych ustaleń planu z pewnością skutkować będzie pojawieniem się długoterminowych oddziaływań o charakterze pozytywnym. Rozwój terenów o funkcji ekologicznej w postaci terenów i stref zieleni urządzonej, terenów sportu i rekreacji z dużym udziałem powierzchni biologicznie czynnej, w dłuższej perspektywie czasu wpłynie na poprawę warunków środowiska życia ludności oraz wzrost walorów krajobrazowych terenu zurbanizowanego.

Tereny zainwestowane są szczególnie narażone na występowanie tzw. oddziaływań skumulowanych. Koncentracja obiektów o różnych funkcjach (zabudowa mieszkaniowa, usług o różnym charakterze, tereny komunikacji) oraz intensyfikacja zainwestowania, na w/w terenach może doprowadzić do kumulacji zagrożeń różnego rodzaju, tj: zanieczyszczeń pochodzących z nieoczyszczonych ścieków komunalnych, niskiej emisji pyłów i gazów do atmosfery, odpadów komunalnych, uciążliwości związanych ze wzrostem natężenia hałasu.

Tab. Nr 5. Przewidywane oddziaływania na środowisko, będące skutkiem ustaleń planu – podsumowanie

Przewidywane oddziaływanie, będące skutkiem realizacji ustaleń projektu planu	Zasięg	Rodzaj oddziaływania		
		wg powiązania czasowo-przestrzennego z przedmiotowym przedsięwzięciem	wg czasu występowania	wg charakteru
<u>urbanizacja nowych terenów i realizacja układu drogowego:</u>				
wzrost emisji zanieczyszczeń powietrza pochodzących z kotłowni indywidualnych	lokalny	P	S, D	N, SK
wzrost emisji zanieczyszczeń pochodzenia komunikacyjnego	lokalny	P	S, D	N, SK
wzrost poboru wody i produkcji odpadów	lokalny	P	S, D	N
wzrost spływu powierzchniowego z powierzchni utwardzonych	lokalny, na terenach przeznaczonych pod zainwestowanie	P	S, D	N, SK
ubytek powierzchni biologicznie czynnej	lokalny, na terenach przeznaczonych pod zainwestowanie	B	S, D	N
zniszczenie pokrywy glebowo roślinnej	lokalny, na terenach przeznaczonych pod zainwestowanie	B	S, D	N

**MIEJSCOWY PLAN ZAGOSPODAROWANIA PRZESTRZENNEGO OBSZARU „ARMII KRAJOWEJ-PIASTOWSKA”
PROGNOZA ODDZIAŁYWANIA NA ŚRODOWISKO**

zniszczenie pokrywy glebowo roślinnej w trakcie realizacji inwestycji	lokalny, na terenach przeznaczonych pod zainwestowanie	B	C, K	N
emisja hałasu, zapylenia w trakcie realizacji inwestycji	lokalny	B	C, K	N
zmiany krajobrazu	lokalny	B	S, D	W
rozwój zieleni przydomowej	lokalny, na terenach przeznaczonych pod zainwestowanie	P	S, D	P
realizacja nowych terenów zieleni urządzonej	Lokalny na terenach wyznaczonych na rysunku planu	B	S, D	P
ubytek terenów otwartych	lokalny	B	S, D	W
<u>realizacja obiektów i sieci infrastruktury technicznej</u>				
wzrost promieniowania elektromagnetycznego od stacji transformatorowych	lokalny	B	S, D	N
ubytek powierzchni biologicznie czynnej	lokalny, na terenach przeznaczonych pod zainwestowanie	B	S, D	N
poprawa komunikacji i bezpieczeństwa ruchu	lokalny i ponadlokalny w zależności od rangi drogi	P	S, D	P
emisja hałasu w trakcie realizacji inwestycji drogowych i infrastrukturalnych	lokalny	B	C, K	N

Oznaczenia: B - bezpośrednie, P – pośrednie, C – chwilowe, S – stałe, K – krótkoterminowe, Śr – średnioterminowe, D – długoterminowe, P – pozytywne, N – negatywne, W – niemożliwe do jednoznacznej oceny na obecnym etapie prac, Sk - skumulowane.

Źródło: opracowanie własne.

9.2. WPŁYW REALIZACJI USTALEŃ PROJEKTU MIEJSCOWEGO PLANU ZAGOSPODAROWANIA NA POSZCZEGÓLNE ELEMENTY ŚRODOWISKA, KRAJOBRAZ, ZDROWIE LUDNOŚCI, ZABYTKI ORAZ DOBRA MATERIALNE

9.2.1. POWIERZCHNIA ZIEM I GLEBY

Realizacja zabudowy przewidzianej ustaleniami planu w obszarze „Armii Krajowej-Piastowska” nie powinna skutkować znaczącymi zmianami w ukształtowaniu terenu. Prace budowlane związane z lokalizacją nowych budynków, spowodują naruszenie istniejącej pokrywy glebowej i jej częściowe unieczynnienie. W obszarach przewidzianych pod budynki powstaną nasypy z gruntu, który będzie wybierany podczas realizacji fundamentów budynków oraz realizacji infrastruktury technicznej. Ponadto teren zostanie wyrównany, a

następnie zasypany. Ewentualna degradacja gleb nastąpi głównie na obszarach objętych robotami ziemnymi.

W celu ograniczenia do minimum ewentualnego wpływu planowanych inwestycji na przekształcenie powierzchni terenu projekt planu zawiera zapisy, które dotyczą nieprzekraczalnej powierzchni zabudowy działek, nieprzekraczalnej linii zabudowy, oraz minimalnej powierzchni czynnej biologicznie. Ustalenie w/w parametrów pozwoli na pozostawienie niezabudowanych fragmentów działek o nienaruszonej powierzchni terenu i podłożu zbliżonym do podłoża sprzed podjęcia działań inwestycyjnych.

9.2.2. WODY POWIERZCHNIOWE I PODZIEMNE

Przy respektowaniu ustaleń planu nie powinno nastąpić pogorszenie, jakości wód powierzchniowych i podziemnych w obszarze opracowania oraz na terenach przyległych. Plan miejscowy jasno reguluje kwestie gospodarki ściekowej poprzez nakaz odprowadzania ścieków bytowych w oparciu o miejski system kanalizacji ogólnospławnej. W zakresie gospodarki wodnej plan definiuje możliwości zaopatrzenia w wodę z istniejącej miejskiej sieci wodociągowej lub w oparciu o indywidualne ujęcia. Wody opadowe z terenów objętych opracowaniem mają być odprowadzane powierzchniowo i poprzez sieć kanalizacji deszczowej.

Wprowadzenie nowego zainwestowania zakłóci częściowo istniejące stosunki wodne między innymi na skutek zmian kierunków spływu powierzchniowego i odizolowania podłoża. W wyniku zainwestowania terenu objętego projektem, nastąpi częściowe uszczelnienie nawierzchni terenu i ograniczenie infiltracyjnego zasilania wód przypowierzchniowych. Powierzchnia infiltracji na działkach budowlanych zostanie ograniczona do powierzchni biologicznie czynnej. Pełne uszczelnienie nastąpi w obrębie terenów przeznaczonych pod drogi, parkingi lub inne powierzchnie utwardzone. Generalnie nastąpi zwiększenie odpływu powierzchniowego. Wody częściowo będą kierowane do kanalizacji deszczowej, część wód poprzez drenaż powierzchniowy, najprawdopodobniej będzie zasilala wody rzeki Rudawy. Zgodnie z mapą warunków budowlanych na głębokości 2 m p.p.t stanowiącą załącznik do Atlasu geologiczno-inżynierskiego Krakowa w obrębie opracowania występują wody na głębokości do 2,0 m p.p.t. biorąc powyższe pod uwagę w wyniku realizacji ustaleń planu może zaistnieć konieczność przeprowadzenia lokalnych odwodnień wykopów fundamentowych i pod infrastrukturę podziemną.

Reasumując ustalenia planu jednoznacznie określają zasady w sposób zapewniający należyta ochronę czystości zasobów wód powierzchniowych i podziemnych. Bardzo ważne jest jednak wykonanie wszystkich urządzeń i prawidłowa ich eksploatacja oraz kontrola działania.

9.2.3. RÓŻNORODNOŚĆ BIOLOGICZNA

Funkcjonowanie ekosystemów na terenie opracowania zostanie naruszone w rezultacie realizacji ustaleń zawartych w projekcie planu. Największe zmiany nastąpią w terenach przeznaczonych pod zainwestowanie, dotyczy to w szczególności terenów położonych na południe od ulicy Odlewniczej i Brązowniczej, gdzie ustaleniami planu wprowadzono

znaczne tereny nowej zabudowy mieszkaniowej. W obszarze tym, istniejące zbiorowiska roślinności terenów otwartych zostaną wyparte przez zieleń urządzoną, realizowaną w formie przydomowych ogrodów, a część bytujących tutaj zwierząt straci swoje siedliska i żerowiska co będzie skutkowało przeniesieniem się na tereny sąsiednie np. w bliższe sąsiedztwo rzeki Rudawy, gdzie w planie wyznaczono tereny ogólnodostępnej zieleni parku rzecznoego. Również zasięg przestrzenny terenu oznaczonego na rysunku planu symbolem MN.9 nie będzie sprzyjał bioróżnorodności tego terenu. Jednak wpływ na wyznaczenie takiego zasięgu miało istniejące zagospodarowanie oraz ustalenia Studium Uwarunkowań i Kierunków Zagospodarowania przestrzennego miasta Krakowa.

Zapisy planu wprowadzają szereg ustaleń, które mają służyć ochronie bioróżnorodności na tych terenach. Przede wszystkim wyznaczono wskaźniki powierzchni biologicznie czynnej, które pozwolą pozostawić niezabudowane fragmenty działek. W projekcie planu dla terenów przewidzianych ustaleniami planu wyznaczono wskaźniki powierzchni biologicznie czynnej, których wartości w zależności od funkcji terenu kształtują się na poziomie od 20% do 95%. Wskaźniki powierzchni biologicznie czynnej zostały szczegółowo przyporządkowane do funkcji wyznaczonych w planie w tabeli *Nr 2. Wskaźniki zagospodarowania przyjęte w projekcie planu*. Niewątpliwie pozytywny aspekt ma wysoki poziom wskaźnika powierzchni biologicznie czynnej na wszystkich terenach zabudowy mieszkaniowej jednorodzinnej, którego wartość wynosi 70%.

Również inne zapisy zawarte w planie mają na celu ochronę bioróżnorodności tego terenu oraz jego sąsiedztwa min:

1. ustalone w planie zasady kształtowania i urządzenia zieleni mówiące o tym, że:
 - podczas realizacji zagospodarowania terenów obowiązuje maksymalnie możliwa ochrona zieleni istniejącej, szczególnie poprzez jej zachowanie i wkomponowanie w projekt zagospodarowania terenu,
 - dopuszcza się rekompozycję zieleni,
 - ustala się nakaz wprowadzenia szpalerów drzew, zgodnie z rysunkiem planu, wzdłuż ulic: Armii Krajowej, Piastowskiej i Stanisława Przybyszewskiego;
2. wprowadzone strefy zieleni wskazanej do utrzymania i kształtowania w obrębie której ustalono przede wszystkim nakaz ochrony lub kształtowania zieleni oraz zakaz lokalizacji nowych budynków, ich części podziemnych lub rozbudowywanych części budynków.

Kolejnymi ustaleniami planu, które będą wpływały pozytywnie na zachowanie bioróżnorodności terenu są nakazy:

- stosowania rozwiązań technicznych gwarantujących zachowanie odpowiednich przejść i przepustów, mających na celu umożliwienie swobodnej migracji zwierząt,
- zapewnienia prześwitów o wysokości minimum 12 cm od poziomu terenu do dolnej krawędzi elementów ogrodzenia, co najmniej na 50 % jego długości - w celu umożliwienia migracji zwierząt, z zastrzeżeniem, że nie dotyczy to ogrodzeń placów zabaw oraz ogrodzeń towarzyszących terenowym urządzeniom sportu i rekreacji.

Najbardziej przyrodniczo cennym obszarem w obrębie opracowania są południowe niezabudowane fragmenty w sąsiedztwie rzeki Rudawy, które tworzą strefę systemu przyrodniczego - korytarz ekologiczny rzeki Rudawy i park rzeczny rzeki Rudawy.

Biorąc pod uwagę zapisy planu oraz przepisy odrębne z zakresu Prawa wodnego w bezpośrednim sąsiedztwie rzeki Rudawy w szczególności w jej międzywalu nie przewiduje się istotnych zmian w różnorodności biologicznej terenu. Służyć temu ma m.in. przeznaczenie tych terenów pod ogólnodostępną zieleni parku rzeczno. W celu zachowania powiązań ekologicznych terenu opracowania z terenami sąsiednimi i zapewnienia możliwości swobodnego przemieszczania się zwierząt, większość terenów w bezpośrednim sąsiedztwie rzeki, przeznaczono pod ogólnodostępną zieleni parku rzeczno, a wzdłuż południowej i północnej granicy drogi, oznaczonej na rysunku planu symbolem KDD.3 wprowadzono nieogrodzony pas zieleni wskazanej do utrzymania i kształtowania, taką strefę zieleni wprowadzono również pomiędzy terenami oznaczonymi na rysunku planu symbolami ZPr.1 i ZPr.2.

9.2.4. KRAJOBRAZ

Teren opracowania według „Studium uwarunkowań i kierunków zagospodarowania miasta Krakowa” znajduje się w granicy strefy ochrony i kształtowania krajobrazu. Strefa ta została wyznaczona w celu ochrony obszarów, które w związku z koniecznością zachowania cennych widoków i panoram na sylwetę miasta wymagają starannego kształtowania przestrzeni. Najbardziej widokowy jest obszar wzdłuż Rudawy, w obrębie którego na całej długości można podziwiać ponad zabudową na Woli Justowskiej górujące Wzgórze Sikornika z kopcem Piłsudskiego. Jest to również najmniej zmieniony krajobraz w obrębie opracowania i jego sąsiedztwie. W okolicy fortu nr 4 „Cichy Kącik” na odcinku ulicy Piastowskiej od Rudawy do pętli tramwajowej w Cichym Kąciku istnieje możliwość wglądu w kierunku Błoń Krakowskich i podziwiania panoramy miasta. W obrębie opracowania występują również powiązania widokowe pomiędzy kopcami krakowskimi (Kopiec Wandy – Kopiec Piłsudskiego) oraz powiązania widokowe pomiędzy obiektami fortecznymi (fort nr 44 „Tonie” - fort nr 2 „Kościuszko”). Powyższe uwarunkowania są najbardziej istotne dla kształtowania krajobrazu tego terenu. Obecnie północne fragmenty opracowania pomiędzy ulicami Jana Buszka, Odlewniczą a Armii Krajowej charakteryzują się głównie krajobrazem typowym dla obszarów zurbanizowanych. Są to tereny intensywnie zainwestowane z ukształtowanym układem przestrzennym. Dominują tutaj przede wszystkim tereny zabudowane z zabudową usytuowaną wzdłuż ulicy Armii Krajowej bądź tereny osiedli mieszkaniowych z zabudową wielorodzinną z towarzyszącą zielenią. Natomiast obszar na południe od ul. Jana Buszka, Brązowniczej i ulicy Odlewniczej charakteryzuje się krajobrazem terenów częściowo otwartych z występującą tam zielenią nieurządzoną ogólnodostępną i miejscami rozwijającą się zabudową mieszkaniową. Dalszy niekontrolowany rozwój roślinności może spowodować zamknięcie szerszej perspektywy tego krajobrazu. Zagospodarowanie terenów, w tym kształtowanie zieleni, musi uwzględniać zachowanie możliwości percepcji widoków w kierunku Błoń Krakowskich i Starego Miasta z ciągów widokowych w ulicy Piastowskiej oraz widoków pomiędzy kopcami krakowskimi

(Kopiec Wandy – Kopiec Piłsudskiego) oraz obiektami fortecznymi (fort nr 44 „Tonie” - fort nr 2 „Kościuszko”).

W wyniku realizacji ustaleń planu zachowany zostanie ciąg widokowy związany z korytem rzeki Rudawy. Ustalenia planu nie zakłócają również możliwości wglądu w kierunku Błoń Krakowskich na odcinku ulicy Piastowskiej od Rudawy do pętli tramwajowej w Cichym Kąciku. W projekcie planu przewiduje się takie zagospodarowanie tego terenu, w którym istotnym elementem będzie blok koszarowy fortu nr 4 „Cichy Kącik”. Dla ww. obiektu, ustalono:

- nakaz prowadzenia prac konserwatorskich i restauratorskich przy zachowanych elementach fortu, w tym ochrony detalu architektonicznego oraz oryginalnej faktury i kolorystyki istniejącego płaszcza betonowego,
- nakaz uczytelnienia form ziemnych, zachowania zieleni fortecznej z dopuszczeniem ich odtworzenia oraz nakaz kształtowania zieleni istniejącej w bezpośrednim sąsiedztwie bloku koszarowego dla jego odsłonięcia,
- dopuszczenie podejmowania prac konserwatorskich i restauratorskich oraz realizacji robót budowlanych, prowadzących do odtworzenia i adaptacji obiektu, w celu dostosowania do przeznaczenia dopuszczonego dla tego terenu.

Krajobraz opracowania ulegnie częściowej zmianie, zwłaszcza w obrębie terenów położonych na południe od ulic Odlewniczej i Brązowniczej oraz nowo realizowanej Trasy Zwierzynieckiej (na odcinku od terenu KU.2 w kierunku północnym). Dotąd częściowo otwarte tereny zostaną zabudowane, zmiana ta najbardziej będzie zauważalna od strony rzeki Rudawy. Budynek zlokalizowany przy ulicy Armii Krajowej, swoimi gabarytami oraz istniejąca zieleń częściowo przesłonią ten widok. Zgodnie z ustaleniami planu nowopowstająca zabudowa w obrębie terenów MN.1-MN.11 będzie niską zabudową od 9 m do 12 m z dużym udziałem powierzchni biologicznie czynnej (minimum 70%), co niewątpliwie będzie miało aspekt pozytywny dla krajobrazu. Z kolei dla terenów oznaczonych na rysunku planu symbolami MW.2 i MW.3 ustaleniami planu wyznaczono wysokość budynków do 14 m, w terenach MW.4, MW.5 i MW.6 - 16 m i również znaczny wskaźnik powierzchni biologicznie czynnej (minimum 60%). W obrębie terenów MW/U.2 i MW.4 na rysunku planu wskazano powiązanie widokowe pomiędzy kopcami. Przy ulicy Piastowskiej zmiany w obecnej funkcji wystąpią w obrębie terenów przeznaczonych pod usługi i oznaczonych na rysunku planu symbolem MW/U.4 gdzie dopuszcza się zabudowę w wysokości do 16 m. Obecnie wgląd w ten teren od ulicy Piastowskiej jest ograniczony przez wysoką zieleń. Na skutek realizacji ustaleń planu w tym terenie pojawi się nowa niska zabudowa. Nowa wyższa zabudowa pojawi się również na terenach oznaczonych na rysunku planu symbolami U.6 – 25 m, US.1 – 20m, US.2 – 15 m.

Ustalenia planu zachowują najważniejsze powiązania widokowe tego terenu. W celu spójnego zagospodarowania przestrzeni zapisy projektu planu obejmują swym zakresem również ustalenia gabarytów, kolorystyki i formy projektowanej zabudowy oraz rodzaj

stosowanych ogrodzeń i materiałów wykończeniowych. Powyższe ma na celu zapewnienie spójności kompozycji i kształtowania estetycznego krajobrazu.

9.2.5. OBSZARY EUROPEJSKIEJ SIECI EKOLOGICZNEJ NATURA 2000

W obrębie opracowania nie występują obszary znajdujące się w zasięgu europejskiej sieci obszarów chronionych Natura 2000. Najbliższe obszary NATURA 2000 znajdują się na południe od rzeki Rudawy. Są to specjalne obszary ochrony siedlisk” Dębnicko-Tyniecki Obszar Łąkowy” PLH 120065 (położony w odległości ok. 3,57 km od terenu objętego niniejszym opracowaniem) i Skawiński Obszar Łąkowy PLH 120079 (położony w odległości ok. 5,7 km od terenu objętego niniejszym opracowaniem).

Po rozpoznaniu zgromadzonych informacji można stwierdzić, że ze względu na znaczne oddalenie od granic opracowania obszarów NATURA 2000 **w wyniku realizacji ustaleń miejscowego planu zagospodarowania przestrzennego nie wystąpi znaczące oddziaływanie na cele i przedmiot ochrony obszarów NATURA 2000 oraz integralność tych obszarów.**

9.2.6. INNE FORMY OCHRONY PRZYRODY

Jak już wskazano w rozdziale V prognozy obszar planu znajduje się w całości w granicach otuliny Bielańsko –Tynieckiego Parku Krajobrazowego. Jednak na terenie otuliny nie obowiązują zakazy zawarte w rozporządzeniu Nr 81/06 Wojewody Małopolskiego z dnia 17 października 2006 r w sprawie Bielańsko – Tynieckiego Parku Krajobrazowego.

Zgodnie z informacją Wydziału Kształtowania Środowiska UMK (2015 r) w obszarze opracowania zaobserwowano gatunki chronione zwierząt np.: dzięcioła zielonego *Picus viridis* (w rejonie działek 316,317,318,319/1,320/1 i 320/3), dzięcioła średniego *dendrocops medius* (w południowo-zachodniej części opracowania), zimorodka *Alcedo atthis* (wzdłuż rzeki Rudawy) oraz inne gatunki chronione ptaków i zwierząt (np. łasicę czy jeża). *Wskazuje się, zatem, że realizacja nawet nielicznych obiektów budowlanych kosztem istniejącej zieleni, może spowodować przepłoszenie cenniejszych gatunków w obszary o zwiększonej powierzchni zieleni. Szczególnie dotyczy to terenu oznaczonego na rysunku planu symbolem U8 (przeznaczonego pod zabudowę usługową zgodnie z kierunkami Studium Uwarunkowań i Kierunków Zagospodarowania przestrzennego miasta Krakowa) w obrębie, którego wg. ww. wydziału zaobserwowano występowanie dzięcioła zielonego. Ustaleniami planu w tym obszarze wprowadzono podwyższony wskaźnik powierzchni biologicznie czynnej - minimum 40%.*

9.2.7. ZASOBY NATURALNE

W granicach obszaru objętego planem nie występują udokumentowane złoża surowców mineralnych, nie przewiduje się również prowadzenia badań i poszukiwań złóż. Brak jest tu również zbiorowisk leśnych. W związku z powyższym nie prognozuje się możliwości negatywnego oddziaływania realizacji ustaleń miejscowego planu zagospodarowania przestrzennego „Armii Krajowej-Piastowska” na w/w zasoby naturalne.

9.2.8 WARUNKI KLIMATYCZNE

Realizacja nowej funkcji nie będzie miała, w skali miasta, istotnego wpływu na warunki klimatyczne. Topoklimat kształtuje się w wyniku oddziaływania czynników urbanizacyjnych. W bezpośrednim sąsiedztwie dużych obszarowo terenów zabudowanych oraz powierzchni asfaltowych można się spodziewać nieznacznego wzrostu temperatury oraz spadku wilgotności powietrza. Zabudowa sprzyja rozwojowi lokalnej wymiany pionowej i poziomej powietrza oraz zmniejsza niebezpieczeństwo występowania lokalnych przymrozków radiacyjnych. Biorąc powyższe pod uwagę można stwierdzić, że realizacja nowej zabudowy (w skali terenu opracowania) może skutkować niewielkimi zmianami mikroklimatu lokalnego, w tym przede wszystkim wzrostem temperatur w obrębie terenów zurbanizowanych oraz modyfikacją siły i kierunków wiatru. Ze względu na niewielką skalę, zmiany te nie będą odczuwalne przez użytkowników terenu opracowania i terenów sąsiednich.

9.2.9. ZDROWIE LUDZI

Użytkowanie poszczególnych terenów w sposób zgodny z ustaleniami planu oraz zgodnie z obowiązującymi przepisami prawnymi nie powinno skutkować negatywnym wpływem na zdrowie mieszkańców. Na obszarze objętym opracowaniem ograniczono katalog dla przedsięwzięć mogących znacząco oddziaływać na środowisko, do tych, które już występują na tym terenie. W stanie istniejącym czynnikami, które wpływają, na jakość życia mieszkańców są min.: hałas i wibracje oraz zanieczyszczenie powietrza, dostęp do terenów rekreacji i ilość powierzchni biologicznie czynnych. Analiza ustaleń planu wykazała, że nie wystąpią zmiany, które ogólnie w sposób znaczący wpłynęłyby na środowisko obszaru. Może oczywiście wystąpić pogorszenie w zakresie poziomu hałasu, zanieczyszczeń komunikacyjnych czy ilości powierzchni biologicznie czynnej na skutek rozwoju zabudowy i nowego układu komunikacyjnego. Niewątpliwie wzrost terenów zainwestowanych i zajmowanie nową zabudową terenów dotąd otwartych ogólnodostępnych może być postrzegane jako niekorzystne z punktu widzenia mieszkańców zwłaszcza będzie to dotyczyło terenów zlokalizowanych na południe od ulicy Odlewniczej, gdzie występują jeszcze znaczne powierzchnie terenów otwartych. Jednak największą zmianą oprócz pojawienia się nowej zabudowy będzie realizacja wzdłuż zachodniej granicy opracowania, drogi klasy ruchu przyspieszonego oznaczonej na rysunku planu symbolem KDGP.1. Droga według opracowania pt. „Koncepcja uzupełniająca dla Trasy Zwierzynieckiej i Pychowickiej od zakresu przebudowy Ronda Ofiar Katynia do Trasy Łagiewnickiej” (rysunek- sytuacja – część 2, czerwiec 2015 r) w swoim południowym odcinku będzie realizowana w tunelu metodą bezrozkopową natomiast na północ od terenu oznaczonego na rysunku planu symbolem KU.2 metodą rozkopową. Według ww. opracowania na odcinku realizowanym metodą rozkopową wskazano obszar oddziaływania robót ziemnych, który obejmie sąsiednie niezabudowane tereny oraz fragmenty zabudowanych działek nr. 229,4; 229/38,229/39, 229/40, 229/24, 229/35, 229/36, 227/27, 226/15 oraz 226/16 (w ramach tych działek znajdują się trzy budynki jednorodzinne). Droga tej klasy jak już wskazano w niniejszym opracowaniu stwarza również zagrożenie pojawienia się hałasu o natężeniu przekraczającym wartości dopuszczalne określone dla terenów podlegających ochronie akustycznej oraz przekroczenia dopuszczalnych wartości poziomu niektórych substancji w powietrzu (szczegółowa ocena

oddziaływania w tym zakresie winna być dokonana na etapie realizacji przedsięwzięcia i sporządzenia raportu oddziaływania na środowisko przy uwzględnieniu szczegółowych danych dotyczących przedsięwzięcia).

Biorąc pod uwagę obowiązujące przepisy z zakresu ochrony środowiska tj. Prawo Ochrony Środowiska art. 174

- eksploatacja dróg nie może powodować przekroczenia standardów jakości środowiska.
- emisje polegające m.in. na wprowadzaniu gazów lub pyłów do powietrza, wprowadzaniu ścieków do wód lub ziemi, wytwarzaniu odpadów, powodowaniu hałasu powstające w związku z eksploatacją drogi nie mogą spowodować przekroczenia standardów jakości środowiska poza terenem, do którego zarządzający tym obiektem ma tytuł prawny.

Z kolei w art. 173 ww. ustawy ochronę przed zanieczyszczeniami powstającymi w związku z eksploatacją dróg zapewnia się poprzez: stosowanie rozwiązań technicznych ograniczających rozprzestrzenianie zanieczyszczeń a w szczególności: zabezpieczeń akustycznych, zabezpieczeń przed przedostawaniem się zanieczyszczonych wód opadowych lub roztopowych będących skutkiem opadów atmosferycznych do gleby lub ziemi, środków umożliwiających usuwanie odpadów powstających w trakcie eksploatacji dróg oraz właściwą organizację ruchu. Zgodnie z art. 139 w/w Ustawy przestrzeganie wymagań ochrony środowiska związanych z eksploatacją dróg zapewniają zarządzający tymi obiektami. Przyjmuje się zatem, że przy spełnieniu przepisów odrębnych standardy jakości środowiska na terenach przyległych do ww. drogi zostaną zachowane.

Ustalenia planu jak wskazano w punkcie VIII niniejszego opracowania przewidują realizację torowiska tramwajowego w obrębie ulicy: Piastowskiej. Realizacja tego typu inwestycji może wpłynąć na pogorszenie klimatu akustycznego w sąsiedztwie torowiska. Tak więc zabudowa zlokalizowana w bezpośrednim sąsiedztwie ulicy Piastowskiej będzie narażona na dodatkowe źródło hałasu jakie będą stanowiły przejeżdżające tramwaje. W obszarze objętym planem są to teren przeznaczone pod zabudowę mieszkaniową wielorodzinną lub usługową oraz tereny usług i usług sportu.

Zgodnie z art. 113 Ustawy o Ochronie Środowiska w ustaleniach planu zróżnicowano dopuszczalne poziomy hałasu dla następujących rodzajów terenów faktycznie zagospodarowanych:

- 1) w terenach zabudowy mieszkaniowej jednorodzinnej, oznaczonych symbolami **MN.1 - MN.11** jako tereny „pod zabudowę mieszkaniową”;
- 2) w terenach zabudowy mieszkaniowej jednorodzinnej lub usługowej, oznaczonych symbolami **MN/U.1 i MN/U.2** jako teren „pod zabudowę mieszkaniowo - usługową”;
- 3) w terenach zabudowy mieszkaniowej wielorodzinnnej, oznaczonych symbolami **MW.1 - MW.6** jako tereny „pod zabudowę mieszkaniową”;
- 4) w terenie zabudowy mieszkaniowej jednorodzinnej istniejącej lub usługowej, oznaczonego symbolem **MNi/U.1** jako teren „pod zabudowę mieszkaniowo – usługową”;

- 5) w terenach zabudowy mieszkaniowej wielorodzinnej lub usługowej oznaczonych symbolami **MW/U.1 - MW/U.4** jako tereny „pod zabudowę mieszkaniowo – usługową”
- 6) w terenach zabudowy mieszkaniowej wielorodzinnej istniejącej, oznaczonych symbolami **MWi.1 - MWi.3** jako tereny „pod zabudowę mieszkaniową”
- 7) w terenach sportu i rekreacji, oznaczonych symbolami **US.1 - US.3** jako tereny „na cele rekreacyjno wypoczynkowe”;
- 8) w terenach zieleni urządzonej, oznaczonych symbolami **ZP.1 - ZP.3** i **ZPr.1 - ZPr.4** jako tereny „na cele rekreacyjno wypoczynkowe”;
- 9) w terenach zabudowy usługowej oznaczonych symbolami **U.5, U.7 i U.8** jako tereny „pod budynki związane ze stałym lub czasowym pobytem dzieci i młodzieży”.

W obszarze opracowania w międzywalu rzeki Rudawy występuje obszar szczególnego zagrożenia powodzią na którym obowiązują przepisy odrębne. Zgodnie z ustaleniami planu teren ten pozostaje niezabudowany. Obszar opracowania jest także narażony na niebezpieczeństwo powodzi (niebezpieczeństwo pojawienia się powodzi o prawdopodobieństwie występowania raz na 10 lat (Q 10%), raz na 100 lat (Q 1%) i raz na 500 lat (Q 0,2%). Na obszarach narażonych na zalanie w przypadku zniszczenia, przerwania lub uszkodzenia wału przeciwpowodziowego dla wody 100-letniej wprowadzono w ustaleniach planu ograniczenia dotyczące zagospodarowania oraz zastosowanie środków technicznych tj.

- zakaz lokalizacji: zakładu poprawczego, schroniska dla nieletnich, domu dziecka, domu rencistów oraz budynków użyteczności publicznej z zakresu opieki zdrowotnej, społecznej lub socjalnej związanych ze stałym przebywaniem osób o ograniczonych możliwościach poruszania się;
- obowiązek stosowania rozwiązań polegających na: odstępowaniu od realizacji obiektów z podpiwniczeniem albo zastosowania środków technicznych poprzez wykonanie dodatkowych zabezpieczeń typu: szczelne izolacje oraz zastosowanie materiałów budowlanych odpornych na działanie wody.

Mieszkańcy obszaru mogą być również narażeni na zagrożenia spowodowane czynnikami, które powstają poza obszarem opracowania. Jednak na ograniczenie tego typu zagrożeń projekt planu nie ma wpływu.

Realizacja niektórych zapisów zawartych w planie wpłynie w sposób pozytywny na jakość życia jego mieszkańców. Nadrzędnym celem planu jest zachowanie ładu przestrzennego oraz umożliwienie zrównoważonego rozwoju przedmiotowego obszaru. Ustalenia odnoszące się do kształtowania terenów przestrzeni publicznej oraz do zasad realizacji i rozmieszczania reklam wpłyną na wzrost odczuć estetycznych mieszkańców i użytkowników tego terenu. Na poprawę walorów estetycznych analizowanego obszaru bez wątpienia wpłynie wprowadzenie zasad kreujących lokalny ład przestrzenny, co ukróci pojawianie się zabudowy dysharmonizującej lokalny krajobraz.

9.2.10. DOBRA KULTURY

Zapisy w planie odnoszą się do istniejących na tym terenie zabytków i dóbr kultury. Zostały w nim uwzględnione: ujęte w gminnej ewidencji zabytków:

1. Obiekt wpisany do rejestru zabytków: relikty dawnego szańca FS-4 (późniejszego fortu rdzenia N-4) przebudowanego na schron przeciwlotniczy bloku koszarowego (nr rej. A-1497/M, dec. z dnia 07.06.2018 r.) znajdujący się na terenie oznaczonym symbolem U.9. W projekcie planu wprowadzono:

- nakaz prowadzenia prac konserwatorskich i restauratorskich przy zachowanych elementach fortu, w tym ochrony detalu architektonicznego oraz oryginalnej faktury i kolorystyki istniejącego płaszcza betonowego,
- nakaz uczytelnienia form ziemnych, zachowania zielni fortecznej z dopuszczeniem ich odtworzenia oraz nakaz kształtowania zieleni istniejącej w bezpośrednim sąsiedztwie bloku koszarowego dla jego odsłonięcia,
- dopuszczenie podejmowania prac konserwatorskich i restauratorskich oraz realizacji robót budowlanych, prowadzących do odtworzenia i adaptacji obiektu, w celu dostosowania do przeznaczenia dopuszczonego dla tego terenu.

2. budynek „Karczmy pod Blachą” z końca XIX w. znajdujący się na terenie oznaczonym symbolem MW/U.4. W projekcie planu wprowadzono:

- nakaz ochrony formy architektonicznej frontowej części budynku z charakterystycznym gankiem,
- dopuszczenie przebudowy i rozbudowy, z wyłączeniem nadbudowy - przy zachowaniu jego historycznej funkcji związanej z gastronomią.

Dzięki czemu możliwa będzie ochrona bloku koszarowego i budynku „Karczmy pod Blachą” oraz zachowanie tego elementu w lokalnym krajobrazie kulturowym.

9.2.11. DOBRA MATERIALNE

W sektorze prywatnym, na skutek uchwalenia miejscowego planu zagospodarowania przestrzennego, może nastąpić wzrost wartości gruntów.

9.3. OCENA ZGODNOŚCI Z UWARUNKOWANIAM I EKOFIZJOGRAFICZNYMI

Ocenia się, że ustalenia miejscowego planu zagospodarowania przestrzennego obszaru „Armii Krajowej-Piastowska” są zgodne z wnioskami i zaleceniami zawartymi w opracowaniu ekofizjograficznym dla w/w planu. Zastrzeżenie może budzić jedynie przeznaczenie terenu w strefie 50 metrowej od stopy odpowietrznej wału pod zabudowę mieszkaniową jednorodziną. Wskazuje się jednak, że w obszarze tym znajdują się fragmenty istniejących budynków. Na rysunku prognozy teren 50 m strefy od stopy odpowietrznej wału wskazano jako tereny, na których możliwości zainwestowania wynikające z projektu planu mogą być ograniczone przepisami prawa wodnego.

9.4. OCENA SKUTKÓW WPŁYWU USTALEŃ PROJEKTU MIEJSCOWEGO PLANU ZAGOSPODAROWANIA PRZESTRZENNEGO NA TERENY PRZYLEGŁE DO TERENU OPRACOWANIA

Ocenia się, że największe zmiany jakie mogą mieć wpływ na tereny przyległe wystąpią na zachodzie opracowania w miejscu przebiegu projektowanej drogi klasy głównej ruchu przyspieszonego tzw. Trasy Zwierzynieckiej, której oś w części wyznacza zachodnia granica opracowania. w związku z powyższym na terenach przyległych do zachodniej granicy opracowania (ale tylko do terenu oznaczonego na rysunku planu symbolem KU.2 – w dalszej części droga realizowana będzie w tunelu) nastąpi ubytek w powierzchni biologicznie czynnej. W otwartej przestrzeni tych terenów pojawi się nowy układ komunikacyjny. Powstanie nowej drogi wiązać się będzie także z zajęciem siedlisk roślinnych oraz wyparciem bytujących w tym obszarze zwierząt na tereny sąsiednie.

X. ROZWIĄZANIA MAJĄCE NA CELU ZAPOBIEGANIE, OGRANICZANIE LUB KOMPENSACJĘ PRZYRODNICZĄ NEGATYWNYCH ODDZIAŁYWAŃ NA ŚRODOWISKO, MOGĄCYCH BYĆ REZULTATEM REALIZACJI PROJEKTOWANEGO DOKUMENTU

Prognoza oddziaływania na środowisko miejscowego planu zagospodarowania przestrzennego obszaru „Armii Krajowej – Piastowska” sporządzana była jednocześnie z miejscowym planem zagospodarowania przestrzennego „Armii Krajowej-Piastowska”. Ewentualne korekty i uściślenia rozwiązań przestrzennych i zapisów dokonywane były na bieżąco.

XI. PROPOZYCJE DOTYCZĄCE PRZEWIDYWANYCH METOD ANALIZY SKUTKÓW REALIZACJI POSTANOWIEŃ PROJEKTOWANEGO DOKUMENTU ORAZ CZĘSTOTLIWOŚĆ JEJ PRZEPROWADZANIA

Wymóg prowadzenia monitoringu skutków realizacji postanowień planu w zakresie oddziaływania na środowisko wynika z art. 55 ust. 5 ustawy z dnia 3 października 2008 r. o udostępnianiu informacji o środowisku i jego ochronie, udziale społeczeństwa w ochronie środowiska oraz o ocenach oddziaływania na środowisko. Prowadzenie wymaganego monitoringu musi być poprzedzone pełną informacją na temat realizowanych inwestycji, które wynikają z postanowień Planu. Punktem wyjścia może być analiza zmian w zagospodarowaniu przestrzennym, do której przeprowadzenia, zgodnie z art. 32 w/w ustawy organ sporządzający m.p.z.p., Prezydent Miasta Krakowa, jest zobowiązany przynajmniej raz w czasie kadencji Rady Miasta. Ww. analiza uwzględniać powinna wszystkie zmiany zagospodarowania, a zatem stanowić pełną informację o zrealizowanych inwestycjach. Na jej podstawie możliwe jest dokonanie oceny o stopniu realizacji ustaleń planu, co jest niezbędne do sformułowania rzetelnych wniosków z prowadzonego monitoringu środowiska.

Pełna analiza skutków realizacji postanowień m.p.z.p. powinna uwzględniać zmiany zachodzące zarówno w środowisku przyrodniczym i społecznym, zarówno ilościowe jak i jakościowe.

Oceną aktualnego stanu i stopnia zanieczyszczenia komponentów środowiska przyrodniczego oraz skutków użytkowania środowiska zajmuje się monitoring zapisany w

odrębnych aktach prawnych. Informacje gromadzone w ramach monitoringu pozwalają podjąć właściwe działania w przypadku stwierdzenia negatywnego wpływu na stan środowiska czy życie ludzi.

W związku z powyższym w celu określenia skutków realizacji ustaleń zawartych w projekcie planu w zakresie oddziaływania na środowisko należy podeprzeć się przede wszystkim analizami i ocenami stanu poszczególnych komponentów środowiska w oparciu o wyniki pomiarów uzyskanych w Wojewódzkim Inspektoracie Ochrony Środowiska. W ramach monitoringu mogą być również uwzględniane wyniki badań i analiz środowiskowych, odnoszących się do przedmiotowego terenu, wykonywane w ramach indywidualnych zamówień. Uzyskane dane pozwolą na przeprowadzenie analizy porównawczej, jakości środowiska z okresu przed i po wejściu w życie ustaleń planu. Szczególnie pożądanymi informacjami, które mogą być wykorzystywane do dalszych analiz i ocen mogą być dane dotyczące:

- jakości wód powierzchniowych i podziemnych, ścieków, gleby;
- wielkości wytwarzanych i składowanych odpadów;
- zanieczyszczeń powietrza;
- klimatu akustycznego;
- promieniowania elektromagnetycznego.

Istotna, dla jakości analizy poszczególnych komponentów środowiska jest lokalizacja punktu pomiarowego. Najwłaściwszym dla przeprowadzenia prawidłowej analizy byłoby uwzględnienie punktów pomiarowych zlokalizowanych w granicach opracowania.

Reasumując, zalecaną metodą analizy skutków realizacji ustaleń projektu planu obszaru „Armii Krajowej-Piastowska” jest kompleksowa analiza porównawcza przeprowadzana w oparciu o dane uzyskane w toku regularnego monitoringu środowiska przyrodniczego i antropogenicznego. Za najbardziej istotne, uznano monitorowanie następujących zjawisk i procesów:

1. zmian w strukturze użytkowania gruntów (m.in. powierzchnia terenu biologicznie czynnego i terenów zainwestowanych oraz ich wzajemne proporcje) - w cyklu pięcioletnim metodą inwentaryzacji urbanistycznej bądź mapy pokrycia terenu na podstawie zdjęć lotniczych i satelitarnych;
2. zmian, jakości poszczególnych komponentów środowiska (m.in. powietrze, wody podziemne, gleby, klimat akustyczny) w cyklu pięcioletnim, z wykorzystaniem specjalistycznych badań poszczególnych komponentów środowiska np. mapy akustycznej, metodą analizy porównawczej;

XII. INFORMACJE O MOŻLIWYM TRANSGRANICZNYM ODDZIAŁYWANIU

Dla projektowanych przedsięwzięć wynikających z realizacji zadań zawartych w projekcie miejscowego planu zagospodarowania przestrzennego obszaru „Armii Krajowej - Piastowska” z uwagi na miejscowy zasięg wyklucza się możliwość transgranicznego oddziaływania na środowisko zgodnie z art.104 ustawy z dnia 3 października 2008r. o udostępnianiu informacji o ochronie środowiska, udziale społeczeństwa w ochronie środowiska oraz ocenach oddziaływania na środowisko.

XIII. ROZWIĄZANIA ALTERNATYWNE

Jako rozwiązanie alternatywne wskazuje się, rozważenie zmiany funkcji terenu oznaczonego na rysunku planu symbolem MN.1 który ustaleniami planu został przeznaczony pod zabudowę mieszkaniową jednorodzinną. Teren ten znajduje się w bezpośrednim sąsiedztwie projektowanej Trasy Zwierzynieckiej drogi głównej ruchu przyspieszonego. Przewidziana w ustaleniach planu funkcja została wyznaczona zgodnie z kierunkami Studium uwarunkowań i kierunków zagospodarowania przestrzennego miasta Krakowa. Jednak najwłaściwszym zagospodarowaniem tego terenu byłoby wprowadzenie funkcji zieleni urządzonej lub izolacyjnej. Rozważyć można również wprowadzenie zabudowy usługowej lub usługowo-mieszkaniowej, w której budynki usługowe byłyby lokalizowane od strony projektowanej Trasy Zwierzynieckiej.

W związku z tym, że teren objęty planem znajduje się poza obszarem Natura 2000 nie przewiduje się rozwiązań alternatywnych w projektowanym dokumencie w zakresie celów i ochrony obszarów NATURA 2000.

XIV. STRESZCZENIE SPORZĄDZONE W JĘZYKU NIESPECJALISTYCZNYM

Zgodnie z uchwałą podjętą przez Radę Miasta Krakowa przystąpiono do sporządzenia miejscowego planu zagospodarowania przestrzennego obszaru „Armii Krajowej - Piastowska”, który ma na celu przede wszystkim wprowadzenie takich regulacji prawnych, które stworzą nowe możliwości inwestycyjne z poszanowaniem warunków ekofizjograficznych obszaru.

Teren objęty w/w planem znajduje się w północno-zachodniej części miasta Krakowa i położony jest w granicach otuliny Bielańsko-Tynieckiego Parku Krajobrazowego. Cały obszar opracowania obejmuje teren o powierzchni 57,8 ha, zawierający się pomiędzy ulicami: Armii Krajowej, Piastowską, Józefa Korzeniowskiego, Jana Buszka, Mydlnicą i Emaus. Funkcją wiodącą tego obszaru są tereny zabudowy usługowej, nowopowstającej zabudowy mieszkaniowej wielorodzinnej i jednorodzinnej. Znaczny udział mają również tereny otwarte położone na południu oraz istniejące ulice. W obrębie planu znajdują się niewielkie tereny ogródków działkowych stanowiące jednak część większego kompleksu, tego typu obiektów, położonego na południu poza opracowaniem. Obszar cechuje się wyraźnym zróżnicowaniem funkcji i gabarytów zabudowy istniejącej, a przy tym posiada znaczne rezerwy atrakcyjnie położonych terenów inwestycyjnych. Mając powyższe na uwadze sporządzony projekt planu wyznacza w obrębie opracowania: tereny zabudowy mieszkaniowej wielorodzinnej i jednorodzinnej, tereny zabudowy mieszkaniowej jednorodzinnej lub usługowej, tereny zabudowy mieszkaniowej wielorodzinnej lub usługowej, tereny zabudowy usługowej, tereny zabudowy mieszkaniowej jednorodzinnej istniejącej lub usługowej, tereny zabudowy mieszkaniowej wielorodzinnej istniejącej, tereny sportu i rekreacji, tereny infrastruktury technicznej, tereny zieleni urządzonej, tereny wód powierzchniowych śródlądowych, tereny obsługi i urządzeń komunikacyjnych oraz infrastrukturę techniczną i układ komunikacyjny. Dla w/w funkcji w planie ustalono parametry i wskaźniki kształtowania zabudowy i zagospodarowania terenów.

Projekt miejscowego planu zagospodarowania przestrzennego obszaru „Armii Krajowej-Piastowska” zawiera również: przepisy ogólne, zasady zagospodarowania terenów

obowiązujące na całym obszarze planu, w tym zasady ochrony i kształtowania ładu przestrzennego, ochrony środowiska, przyrody i krajobrazu kulturowego, ochrony dziedzictwa kulturowego i zabytków oraz dóbr kultury współczesnej, wymagania wynikające z potrzeb kształtowania przestrzeni publicznych, szczegółowe zasady i warunki scalania i podziału nieruchomości, ustalenia dotyczące infrastruktury technicznej i układu komunikacyjnego oraz przepisy końcowe.

Charakterystyczny jest dla obszaru opracowania znaczny udział terenów niezainwestowanych otwartych położonych po południowej stronie ulicy Odlewniczej i Brązowniczej, które ustaleniami planu zostały przeznaczone pod zabudowę mieszkaniową jednorodziną z dużym udziałem powierzchni biologicznie czynnej. Niewątpliwie bardzo pozytywnym aspektem dla bioróżnorodności oraz mieszkańców tego terenu jest wyznaczenie w planie nowych terenów przeznaczonych pod zieleń urządzoną. Tereny, na których nastąpią przemiany w kierunku zieleni urządzonej, obejmą ok 6,5% powierzchni całego terenu tj. powierzchnię ok. 3,75 ha.

Możliwe zmiany na skutek realizacji nowej zabudowy i nowego układu komunikacyjnego wystąpią na ok. 34,3 % powierzchni terenu opracowania.

Niniejsza prognoza oddziaływania na środowisko miejscowego planu zagospodarowania przestrzennego obszaru „Armii Krajowej - Piastowska” została sporządzona na podstawie Ustawy z dnia 3 października 2008 roku o udostępnianiu informacji o środowisku i jego ochronie, udziale społeczeństwa w ochronie środowiska oraz o ocenach oddziaływania na środowisko oraz zgodnie z zakresem i stopniem szczegółowości informacji wymaganym przez Państwowy Powiatowy Inspektorat Sanitarny w Krakowie i Regionalnego Dyrektora Ochrony Środowiska w Krakowie.

W prognozie zidentyfikowano oddziaływania, które pojawią się zarówno w fazie budowy nowych obiektów, ich eksploatacji i likwidacji. Zgodnie z ustaleniami prognozy najbardziej znaczące przemiany środowiska na skutek realizacji ustaleń planu wystąpią w obszarze terenów niezabudowanych, które zostały przeznaczone pod zainwestowanie. Również istotną zmianą dla tego terenu jest projektowana w zachodniej części opracowania Trasa Zwierzyniecka (droga główna ruchu przyspieszonego) oraz torowisko tramwajowe, które zostanie wybudowane w ul. Piastowskiej. Zarówno cały nowy układ komunikacyjny jak i nowe torowisko tramwajowe w ul. Piastowskiej należy traktować jako nowe źródło hałasu komunikacyjnego. Drogi będą również źródłem zanieczyszczeń powstałych w wyniku spalania benzyny i oleju napędowego w samochodach.

Prognozowane oddziaływania na gatunki wskazane w Rozporządzeniu Ministra Środowiska z dnia 16 grudnia 2016 r w sprawie ochrony gatunkowej zwierząt mogą wynikać przede wszystkim z realizacji obiektów budowlanych. Realizacja nowych obiektów kosztem istniejącej zieleni, może spowodować przepłoszenie cenniejszych gatunków, w obszary o zwiększonej powierzchni zieleni.

W stanie istniejącym czynnikami, które wpływają i będą wpływać, na jakość życia mieszkańców obszaru „Armii Krajowej - Piastowska” są m.in.: hałas i wibracje. Jednak hałas komunikacyjny, przenikający do środowiska, tylko w sąsiedztwie przebadanych - głównych ulic obszaru opracowania (tj. Armii Krajowej i Piastowskiej), jest hałasem ponadnormatywnym i tym samym kwalifikującym klimat akustyczny, jako uciążliwy dla

**MIEJSCOWY PLAN ZAGOSPODAROWANIA PRZESTRZENNEGO OBSZARU „ARMII KRAJOWEJ-PIASTOWSKA”
PROGNOZA ODDZIAŁYWANIA NA ŚRODOWISKO**

zabudowy mieszkaniowej. Na pozostałym terenie poziom hałasu nie przekracza obowiązujących norm.

W celu zapewnienia mieszkańcom właściwej egzystencji wymagana jest ochrona proekologiczna. Zapisy miejscowego planu zagospodarowania przestrzennego obszaru „Armii Krajowej - Piastowska” wskazują szereg ustaleń, które będą w maksymalnym stopniu przeciwdziałać potencjalnie negatywnym oddziaływaniom przewidzianych funkcji. Prognoza natomiast wskazuje działania, które są istotne dla realizacji polityki zrównoważonego rozwoju miasta Krakowa.