

PROJEKT UCHWAŁY
W SPRAWIE USTALENIA
ZASAD I WARUNKÓW SYTUOWANIA
OBIEKTÓW MAŁEJ ARCHITEKTURY,
TABLIC REKLAMOWYCH I URZĄDZEŃ REKLAMOWYCH
ORAZ OGRODZEŃ

WYŁOŻENIE DO PUBLICZNEGO WGLĄDU
W DNIACH OD 14 PAŹDZIERNIKA
DO 13 LISTOPADA 2019 R.

**PRZEWODNIK
PO PROJEKCIE**



Kraków XXI wieku jest miastem dynamicznych zmian. Rozwój na wielu płaszczyznach, zarówno w sferze gospodarczej, infrastrukturalnej czy społecznej, ugruntowuje europejską i metropolitalną pozycję naszego miasta. Równocześnie przestrzeń Krakowa, która kształtowana była od wieków, jest niezwykle cennym dobrem, z którego korzystają zarówno mieszkańcy jak i turyści, dlatego harmonijny i estetyczny wygląd naszego Miasta powinien być dla wszystkich priorytetem.

Postęp wymaga ochrony interesu ogólnospołecznego, troski o ład przestrzenny, podjęcia działań ukierunkowanych na zwiększenie komfortu życia mieszkańców i użytkowników miasta. Do takich działań należy usystematyzowanie zasad lokalizacji obiektów małej architektury, uporządkowanie chaosu spowodowanego funkcjonowaniem nośników reklamowych w przestrzeni publicznej oraz ograniczenie nieuzasadnionego grodzenia przestrzeni. W tym właśnie celu, spełniając Państwa oczekiwania, przygotowaliśmy projekt nowej regulacji.

Pokażmy Kraków w nowej odsłonie!

Jacek Majchrowski
Prezydent Miasta Krakowa

Z pewnością wszyscy chcemy być dumni z miasta, w którym żyjemy. Kraków z każdym rokiem staje się piękniejszy, niestety w wielu miejscach wciąż szpecą krajobraz chaotycznie rozmieszczone billboardy, banery reklamowe rozwieszane na ogrodzeniach czy wielkoformatowe siatki przysłaniające całe budynki. Najwyższa pora, by odsłonić piękno Naszego Miasta!

Projekt uchwały, który mam przyjemność Państwu zaprezentować, stanowi rezultat trzech lat intensywnych prac zespołu urbanistów przy współpracy mieszkańców, przedsiębiorców oraz Radnych Miasta. Naszym priorytetem było wprowadzenie spójnych i jednolitych zasad sytuowania obiektów małej architektury, tablic i urządzeń reklamowych oraz ogrodzeń. Zaproponowane regulacje wynikają z konieczności poszanowania ładu przestrzennego, niemniej biorą one pod uwagę postulaty zgłoszone w ramach prowadzonej procedury. Pogodzenie głosów, często ze sobą sprzecznych, nie było zadaniem łatwym. Wierzę jednak, że przedstawiony projekt zawiera rozwiązania optymalne dla Krakowa.

Jerzy Muzyk
Zastępca Prezydenta ds. Zrównoważonego Rozwoju





Projekt uchwały reguluje zasady sytuowania oraz parametry:

- obiektów małej architektury
- tablic reklamowych i urządzeń reklamowych
- ogrodzeń

Zapisy zawarte w projekcie uchwały obejmują swoim zasięgiem cały obszar Miasta Krakowa. W zakresie reklam, projekt uchwały dotyczy tablic reklamowych i urządzeń reklamowych.

REKLAMY
ze względu na rodzaj nośnika

TABLICA REKLAMOWA - przedmiot materialny przeznaczony lub służący ekspozycji reklamy wraz z jego elementami konstrukcyjnymi i zamocowaniami, o płaskiej powierzchni służącej ekspozycji reklamy

URZĄDZENIE REKLAMOWE - przedmiot materialny przeznaczony lub służący ekspozycji reklamy wraz z jego elementami konstrukcyjnymi i zamocowaniami, inny niż tablica reklamowa

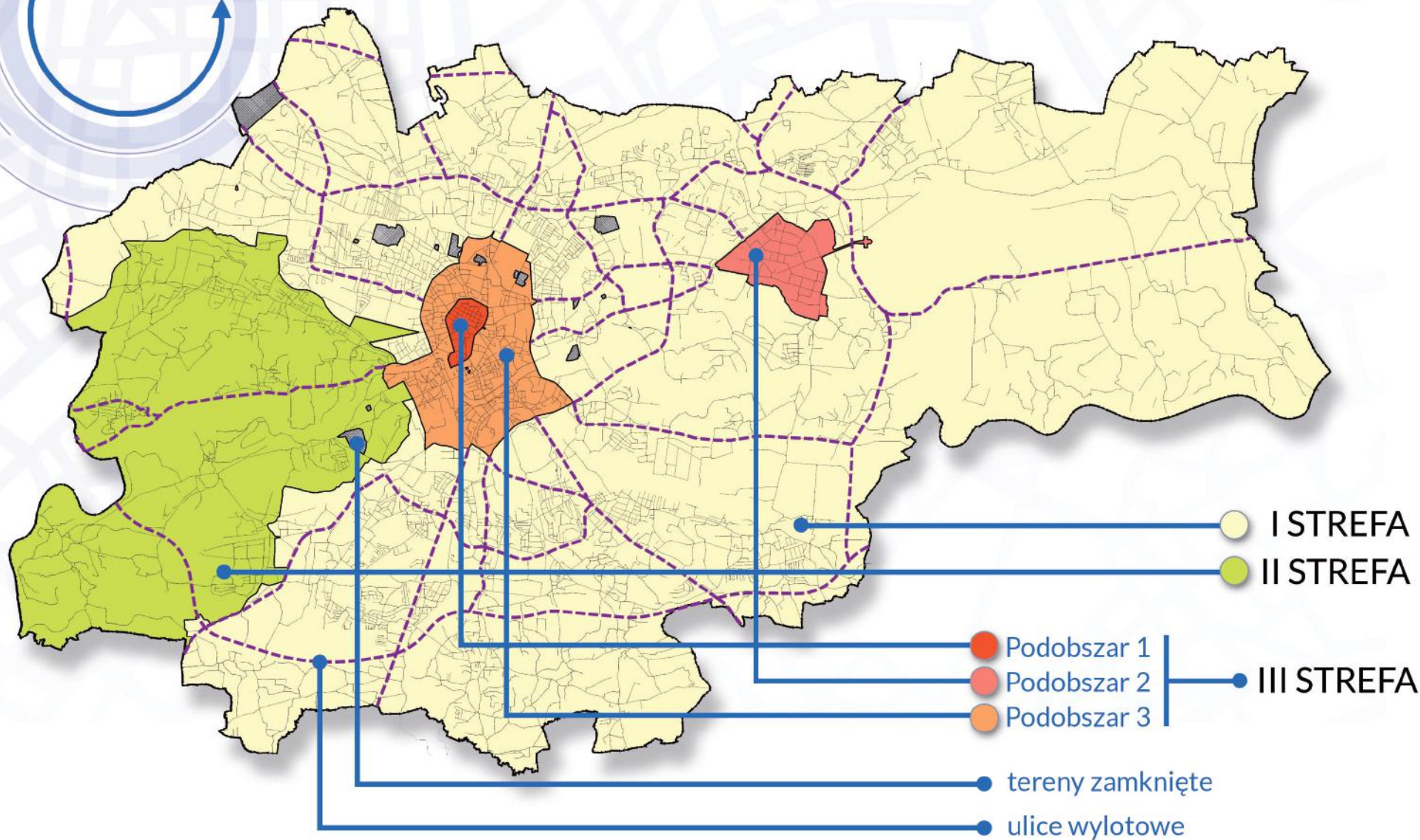
REKLAMY
ze względu na usytuowanie nośnika na nieruchomości

SZYLD - to tablica reklamowa lub urządzenie reklamowe informująca o działalności prowadzonej na nieruchomości, na której ta tablica reklamowa lub to urządzenie reklamowe się znajduje

POZOSTAŁE

ZAŁĄCZNIK GRAFICZNY

PODZIAŁ MIASTA NA STREFY



OBIEKTY MAŁEJ ARCHITEKTURY

I, II, III STREFA



wysokość
obiektów małej architektury

wysokość
masztów flagowych

rodzaj
dopuszczonych materiałów

kolorystyka

	I STREFA	II STREFA	III STREFA
			Podobszar 1 Podobszar 2 Podobszar 3
wysokość obiektów małej architektury	do 6 m		do 3,5 m do 6 m
wysokość masztów flagowych	do 12 m		do 12 m
rodzaj dopuszczonych materiałów	drewno, materiały drewnopochodne, stopy metali, stal, w tym stal kortenowska, żeliwo, aluminium, kamień naturalny i jego imitacje, szkło i jego imitacje, beton, w tym beton architektoniczny		drewno, stal, w tym stal kortenowska, żeliwo, aluminium, kamień naturalny, szkło i jego imitacje, beton, w tym beton architektoniczny, z wyłączeniem stosowania tworzyw sztucznych
kolorystyka	z wykluczeniem stosowania elementów refleksyjnych, odblaskowych, o ile nie służą zapewnieniu bezpieczeństwa użytkownikom ruchu drogowego		naturalne kolory materiałów, lub stosowanie brązu, beżu, szarości i zieleni, z wykluczeniem stosowania elementów refleksyjnych, odblaskowych lub o jaskrawym kolorze, o ile nie służą zapewnieniu bezpieczeństwa użytkownikom ruchu drogowego

Dla placów zabaw i siłowni plenerowych dopuszcza się wysokość elementów do 12 m

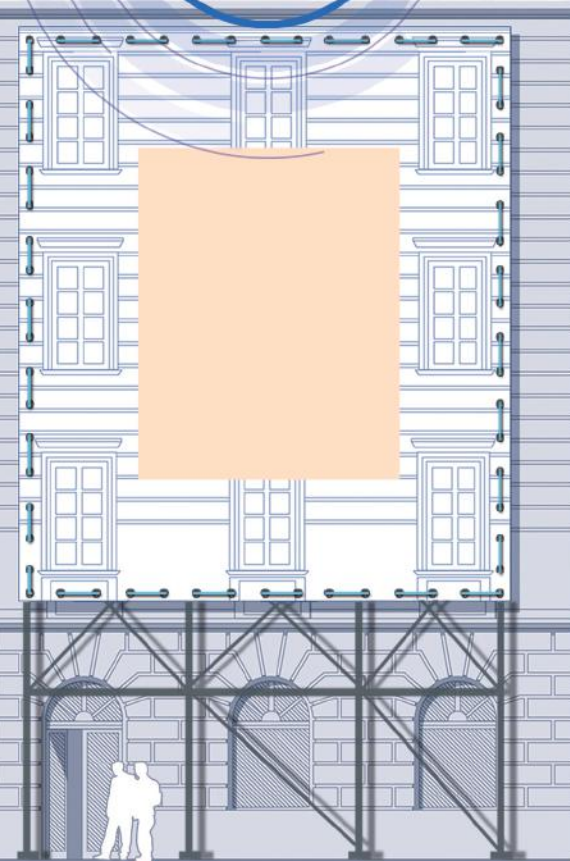
Dla parków, skwerów, zieleńców, placów zabaw, urządzeń zabawowych, urządzeń sportowych i siłowni plenerowych dopuszcza się stosowanie materiałów i kolorystyki innej niż wymieniona w Strefach



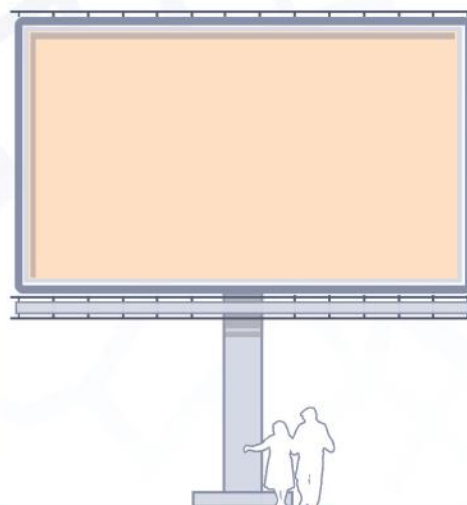
TABLICE REKLAMOWE I URZĄDZENIA REKLAMOWE

NIESTANOWIĄCE SZYLDÓW - katalog dopuszczonych reklam

I, II, III STREFA



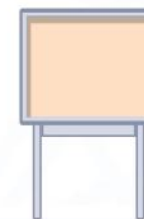
REKLAMA NA RUSZTOWANIU
NA CZAS REMONTU



BILLBOARD



PANEL
REKLAMOWY



REKLAMA
DO 5m²



REKLAMA NA
OBIEKCIE BUDOWLANYM

TABLICE REKLAMOWE I URZĄDZENIA REKLAMOWE NIESTANOWIĄCE SZYLDÓW

I, II, III STREFA



- baner** na rusztowaniu na czas trwania remontu
- baner** na czas przedsięwzięć plenerowych
- billboard wolnostojący**
- panel reklamowy**
- słup plakatowo-reklamowy "okrągłak"**
- wolnostojąca reklama do 5m²**
- reklama umieszczana na obiektach budowlanych**

	I STREFA	II STREFA	Podobszar 1	Podobszar 2	Podobszar 3
baner na rusztowaniu na czas trwania remontu	✓	✓	✓	✓	✓
baner na czas przedsięwzięć plenerowych	✓	✓	✓	✓	✓
billboard wolnostojący	✓	—	—	—	—
panel reklamowy	✓	✓	✓	✓	✓
słup plakatowo-reklamowy "okrągłak"	✓	✓	✓	✓	✓
wolnostojąca reklama do 5m ²	✓	✓	—	—	—
reklama umieszczana na obiektach budowlanych	✓	✓	—	✓	✓

ulice wylotowe	tereny towarzyszące obiektom usług
✓	✓
✓	✓
—	✓
✓	✓
✓	✓
✓	✓
✓	✓
✓	✓

BANER

TABLICE REKLAMOWE I URZĄDZENIA REKLAMOWE
NIESTANOWIĄCE SZYLDÓW

I, II, III STREFA



Na czas wykonywania robót
budowlanych, nie dłużej jednak niż
przez 12 miesięcy
oraz nie częściej
niż co 7 lat

Wyłącznie w określonym miejscu
organizacji przedsięwzięcia
plenerowego, na czas jego trwania,
nie dłuższy niż 30 dni,
oraz na czas montażu i demontażu
w okresie trzech dni roboczych przed
rozpoczęciem przedsięwzięcia
plenerowego
i do jednego dnia roboczego
po jego zakończeniu

REKLAMA

50%
powierzchni
rusztowania

REKLAMA

REKLAMA NA CZAS TRWANIA
PRZEDSIĘWZIĘCIA PLENEROWEGO

REKLAMA NA RUSZTOWANIU
NA CZAS REMONTU

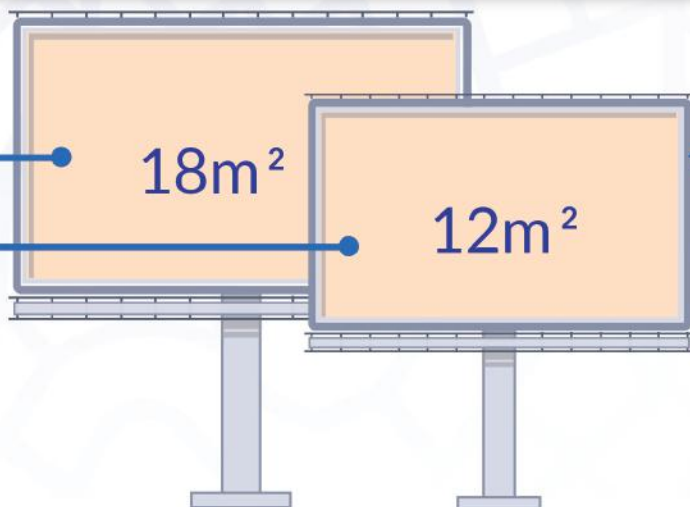
BILLBOARD

TABLICE REKLAMOWE I URZĄDZENIA REKLAMOWE
NIESTANOWIĄCE SZYLDÓW

I STREFA
z wyłączeniem
ulic wylotowych



- Z wyłączeniem strefy w promieniu 100 m od przecięcia krawędzi jezdni skrzyżowań dróg publicznych.
- W odległości pomiędzy wolnostojącymi tablicami reklamowymi lub wolnostojącymi urządzeniami reklamowymi nie mniejszej niż 80 m.
- W odległości co najmniej 15 m od wiat przystankowych komunikacji miejskiej.



WOLNOSTOJĄCY

Na obiektach budowlanych w I Strefie jeżeli zostaną spełnione warunki procentowego udziału reklam i szyldów na elewacji, z dopuszczeniem 1 billboardu o pow. 12m² poza Podobszarem 1 III Strefy na ścianie ślepej budynku



NA OBIEKTACH BUDOWLANYCH

PANEL REKLAMOWY

TABLICE REKLAMOWE I URZĄDZENIA REKLAMOWE
NIESTANOWIĄCE SZYLDÓW

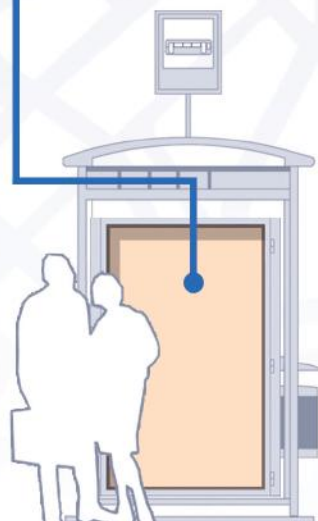
I, II, III STREFA



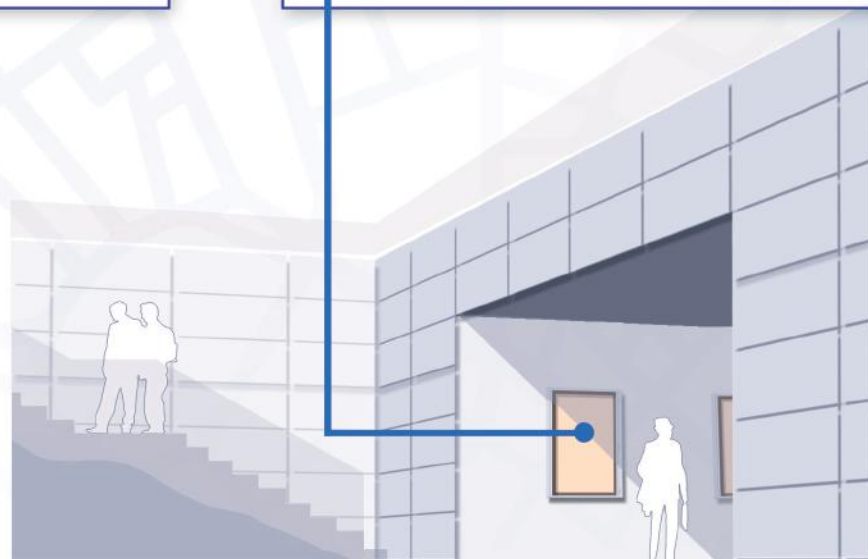
Nie więcej niż dwa panele reklamowe, a dla wiat składających się z min. sześciu segmentów ściany tylnej – do trzech paneli reklamowych.

Odległość pomiędzy panelami co najmniej 2 m.

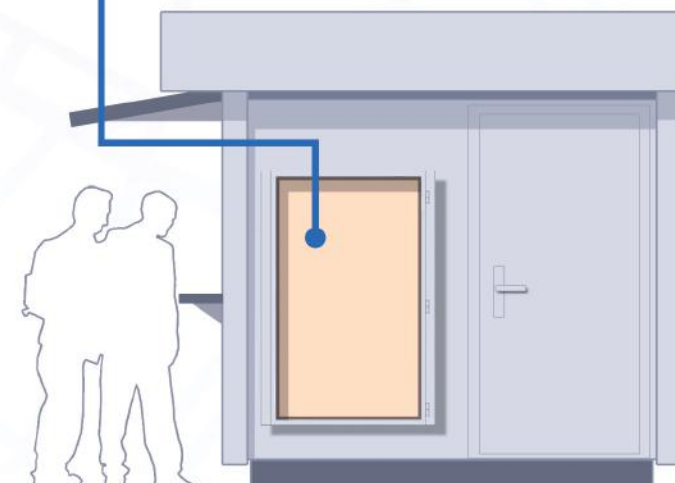
Jeden panel, z wyłączeniem wolnostojących obiektów budowlanych zlokalizowanych w Podobszarze 1 III Strefy.



W WIATACH
PRZYSTANKOWYCH



W PRZEJŚCIACH
PODZIEMNYCH



NA WOLNOSTOJĄCYCH OBIEKTACH
BUDOWLANYCH O POWIERZCHNI
ZABUDOWY DO 35 m²

SŁUP PLAKATOWO - REKLAMOWY "OKRĄGLAK"

TABLICE REKLAMOWE I URZĄDZENIA REKLAMOWE
NIESTANOWIĄCE SZYLDÓW

I, II, III STREFA

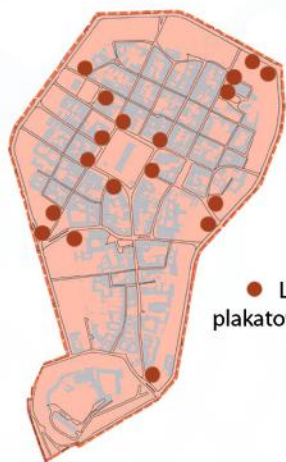


III STREFA Podobszar 1

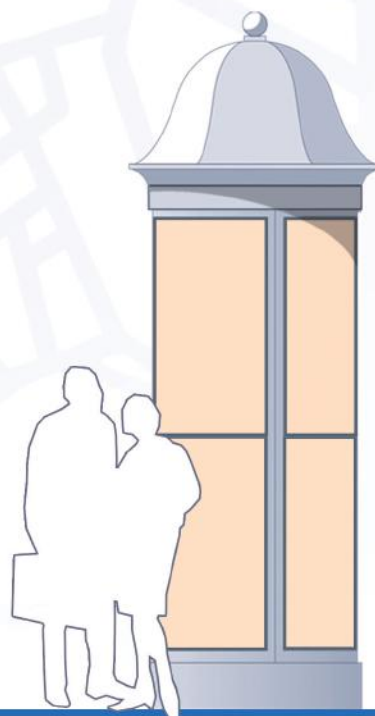
w obszarze UNESCO
oraz w strefie buforowej
tego obszaru

dla pozostałego
obszaru miasta

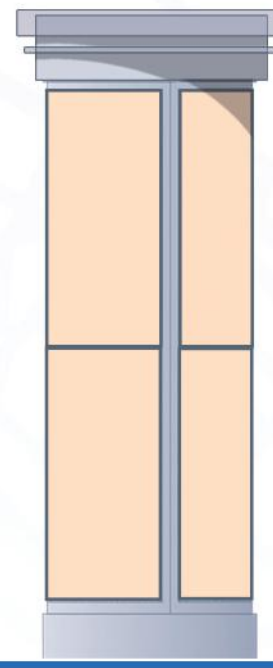
Lokalizacja
słupów plakatowo-reklamowych
zgodnie z miejscami lokalizacji,
wskazanymi na załączniku graficznym



● Lokalizacje słupów
plakatowo-reklamowych



ZWIEŃCZONY
KOPUŁĄ



ZWIEŃCZONY
WALCEM

Lokalizacja słupów plakatowo-
reklamowych na całym obszarze
miasta, z wyłączeniem Podobszaru
1 III Strefy:

- w odległości co najmniej 15 m od innego słupa plakatowo-reklamowego.
- w odległości co najmniej 15 m od wiaty przystankowej komunikacji miejskiej.

REKLAMA DO 5m²

INNA WOLNOSTOJĄCA TABLICA REKLAMOWA ALBO INNE WOLNOSTOJĄCE URZĄDZENIE REKLAMOWE



I i II STREFA
w tym ulice wylotowe

• Z wyłączeniem terenu w promieniu 100 m od przecięcia krawędzi jezdni skrzyżowań dróg publicznych.

• W odległości pomiędzy wolnostojącymi tablicami reklamowymi lub wolnostojącymi urządzeniami reklamowymi nie mniejszej niż 80 m.

• W odległości co najmniej 15 m od wiaty przystankowej komunikacji miejskiej.

Wymiary:
wysokość do 3,5 m
powierzchnia ekspozycji
reklamy mniejsza niż 5 m²

do 5m²

do 5m²

15 m

100 m

100 m

80 m

TERENY TOWARZYSZĄCE OBIEKTOM USŁUG

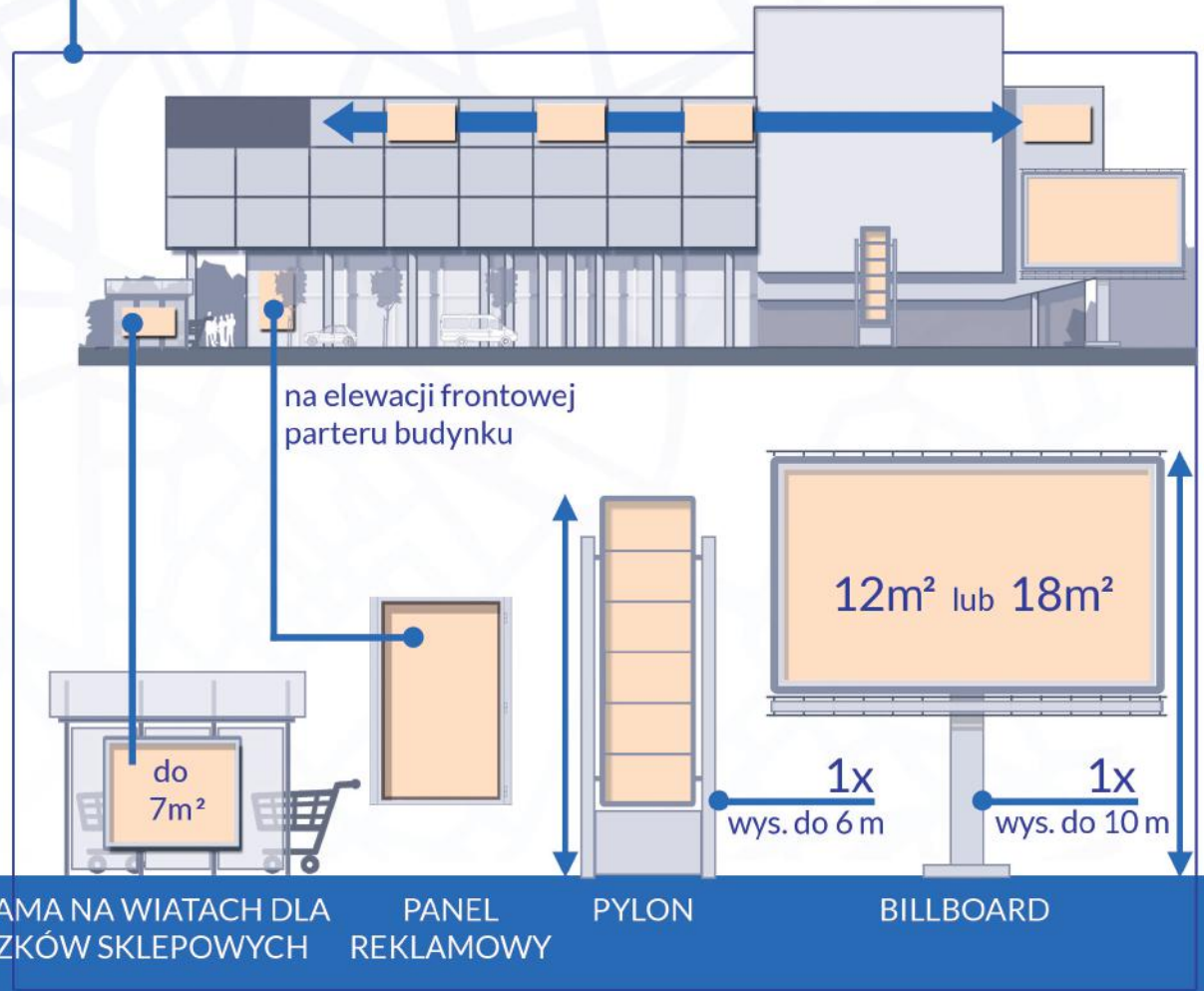
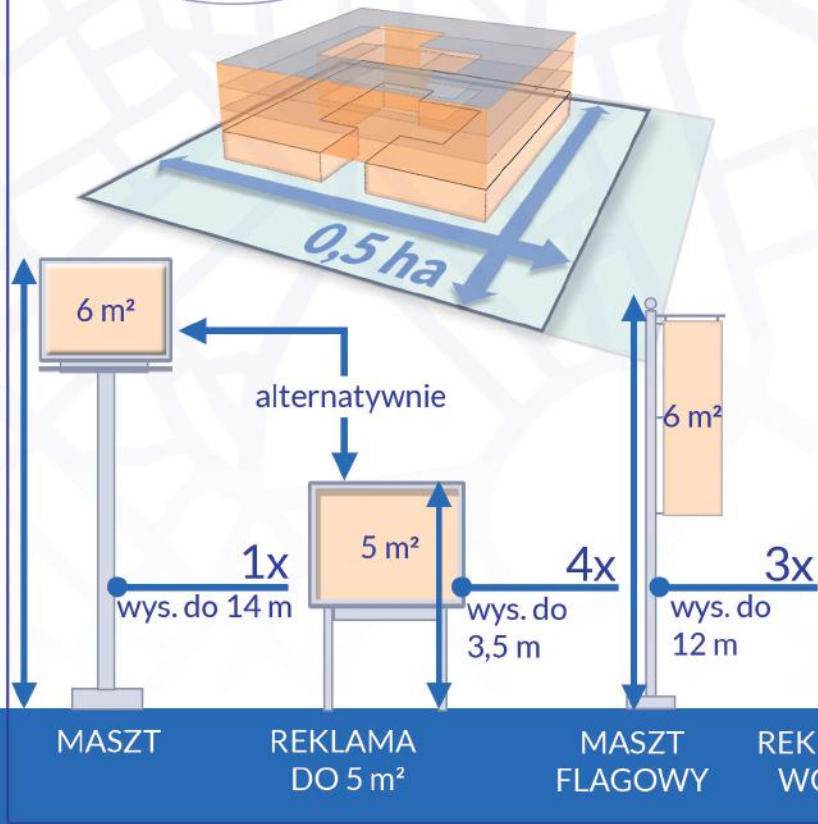
TABLICE REKLAMOWE I URZĄDZENIA REKLAMOWE
NIESTANOWIĄCE SZYLDÓW

I, II, III STREFA



DODATKOWO

NA KAŻDE 0,5 ha TERENU

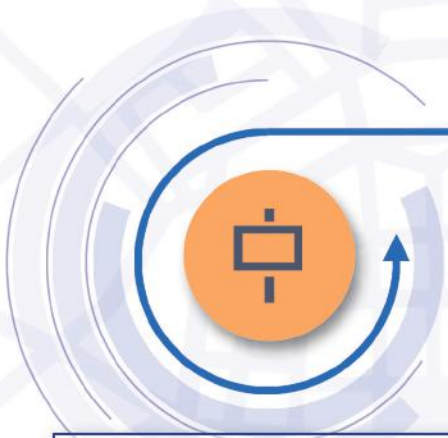


TABLICE REKLAMOWE I URZĄDZENIA REKLAMOWE

NIESTANOWIĄCE SZYLDÓW

Inna tablica reklamowa lub inne urządzenie reklamowe umieszczane na obiektach budowlanych

I, II, III STREFA
z wyłączeniem
Podobszaru 1



Na elewacji frontowej parteru obiektu budowlanego, w taki sposób by łączna powierzchnia ekspozycji tablic reklamowych i urządzeń reklamowych wraz z powierzchnią szyldów usytuowanych na tej elewacji nie przekroczyła wielkości:

I STREFA

25% powierzchni elewacji frontowej parteru

II STREFA

20% powierzchni elewacji frontowej parteru

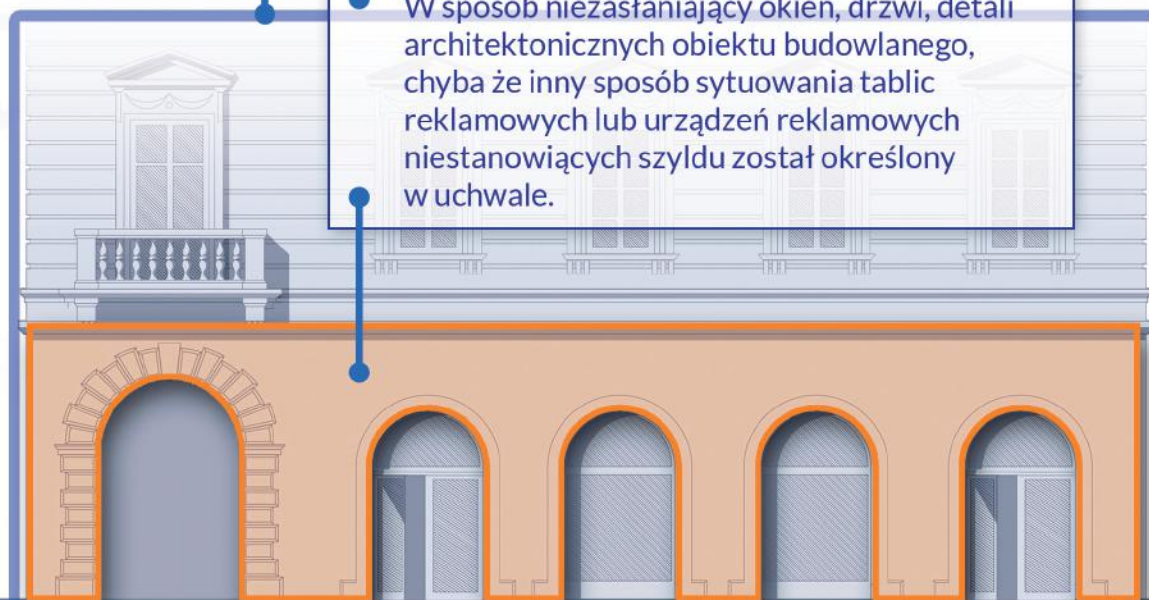
Podobszar 2

15% powierzchni elewacji frontowej parteru

Podobszar 3



W sposób niezasłaniający okien, drzwi, detali architektonicznych obiektu budowlanego, chyba że inny sposób sytuowania tablic reklamowych lub urządzeń reklamowych niestanowiących szyldu został określony w uchwale.



SZYLDY

- UMIESZCZANIE NA OBIEKTACH BUDOWLANYCH

I, II, III STREFA



Na elewacji frontowej parteru obiektu budowlanego, łączna powierzchnia ekspozycji szyldów usytuowanych na tej elewacji nie może przekroczyć wielkości:

I STREFA

25% powierzchni elewacji frontowej parteru

II STREFA

20% powierzchni elewacji frontowej parteru

III STREFA

Podobszar 2

15% powierzchni elewacji frontowej parteru

Podobszar 3

III STREFA

Podobszar 1

powierzchnia szyldu do 1m²

min. wys. 2,5 m

min. powierzchnia szyldu - format A4

w górnej części witryny

szyldy obok głównego wejścia do obiektu

SZYLDY - DODATKOWE

- UMIESZCZANIE NA OBIEKTACH BUDOWLANYCH

I, II, III STREFA
z wyłączeniem
Podobszaru 1



JEDEN SZYLD O WYMIARACH:
WYSOKOŚĆ DO 1 M, SZEROKOŚĆ DO 2 M,
SYTUOWANY PŁASKO NA ELEWACJI BUDYNKU
LUB NA DACHU BUDYNKU

POZIOMY RZĄD SZYLDÓW PONIŻEJ GZYMSU
LUB NA DACHU BUDYNKU, O WYMIARACH
POSZCZEGÓLNEGO SZYLDU: WYSOKOŚĆ DO
1,5 M, SZEROKOŚĆ DO 3 M

POZIOMY RZĄD SZYLDÓW SYTUOWANY
PONIŻEJ GZYMSU LUB NA DACHU BUDYNKU,
O WYMIARACH POSZCZEGÓLNEGO SZYLDU:
WYSOKOŚĆ DO 2 M, SZEROKOŚĆ DO 7 M

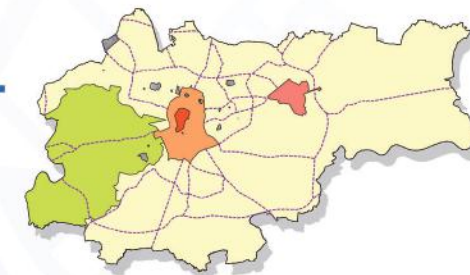
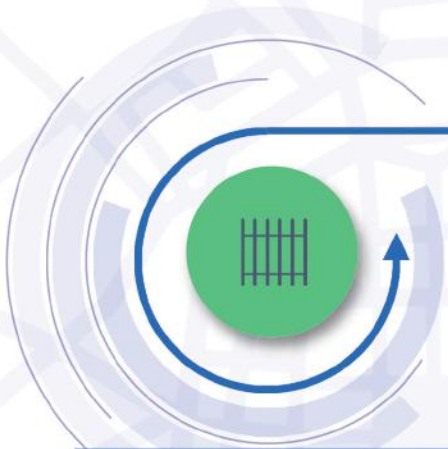


BUDYNEK O WYSOKOŚCI DO 9 M

BUDYNEK O WYSOKOŚCI OD 9 M DO 25 M

BUDYNEK O WYSOKOŚCI POWYŻEJ 25 M

OGRODZENIA



I, II, III STREFA



WYSOKOŚĆ
OGRODZENIA

NA NIERUCHOMOŚCI ZABUDOWANEJ

budynkiem lub budynkami mieszkalnymi **jednorodzinny**

budynkiem lub budynkami **usługowymi** lub **produkcyjnymi**

budynkiem lub budynkami mieszkalnymi **wielorodzinnymi**

NA NIERUCHOMOŚCI NIEZABUDOWANEJ

na której prowadzona jest **działalność gospodarcza**

związanej z **wykonywaniem rzemiosła**

stanowiącej publicznie dostępne **tereny rekreacji i wypoczynku**

TYMCZASOWE OGRODZENIA NA NIERUCHOMOŚCI

na czas prowadzenia robót budowlanych

na czas organizacji przedsięwzięcia plenerowego

dopuszcza się ogrodzenie	do 2,2 m
dopuszcza się ogrodzenie	do 2,2 m
zakazuje się ogrodzenia	—
dopuszcza się ogrodzenie	do 2,5 m
dopuszcza się ogrodzenie	do 2,5 m
dopuszcza się ogrodzenie	do 6 m
dopuszcza się ogrodzenie	do 2,5 m
dopuszcza się ogrodzenie	do 2,5 m

ZASADY DOSTOSOWANIA

24 miesięczny okres dostosowania

I, II, III STREFA



24
miesiące



Nie wymagają dostosowania do zasad i warunków określonych w uchwale **obiekty małej architektury** istniejące w dniu wejścia w życie uchwały



Jeżeli istnieją co najmniej dwie **tablice reklamowe lub urządzenia reklamowe** usytuowane w tym samym miejscu wówczas:

Jeżeli istnieją **wolnostojące tablice reklamowe lub wolnostojące urządzenia reklamowe**, pomiędzy którymi odległość jest mniejsza niż określona w uchwale wówczas:

- pozostawia się szyldy przed pozostałymi tablicami reklamowymi lub urządzeniami reklamowymi
- pozostawia się tablicę reklamową lub urządzenie reklamowe o mniejszej powierzchni ekspozycji reklamy
- pozostawia się tablicę reklamową lub urządzenie reklamowe o mniejszych pozostałych gabarytach obiektu zgodnie z kolejnością: wysokość, długość, szerokość, wysokość ekspozycji reklamy od poziomu terenu
- pozostawia się tablicę reklamową przed urządzeniem reklamowym



W stosunku do **ogrodzeń** powstałych legalnie przed wejściem w życie niniejszej uchwały, następuje zwolnienie z obowiązku dostosowania takich ogrodzeń do wymogów uchwały

Uchwała wchodzi w życie po ogłoszeniu w Dzienniku Urzędowym Województwa Małopolskiego z dniem 1 lipca 2020 r.

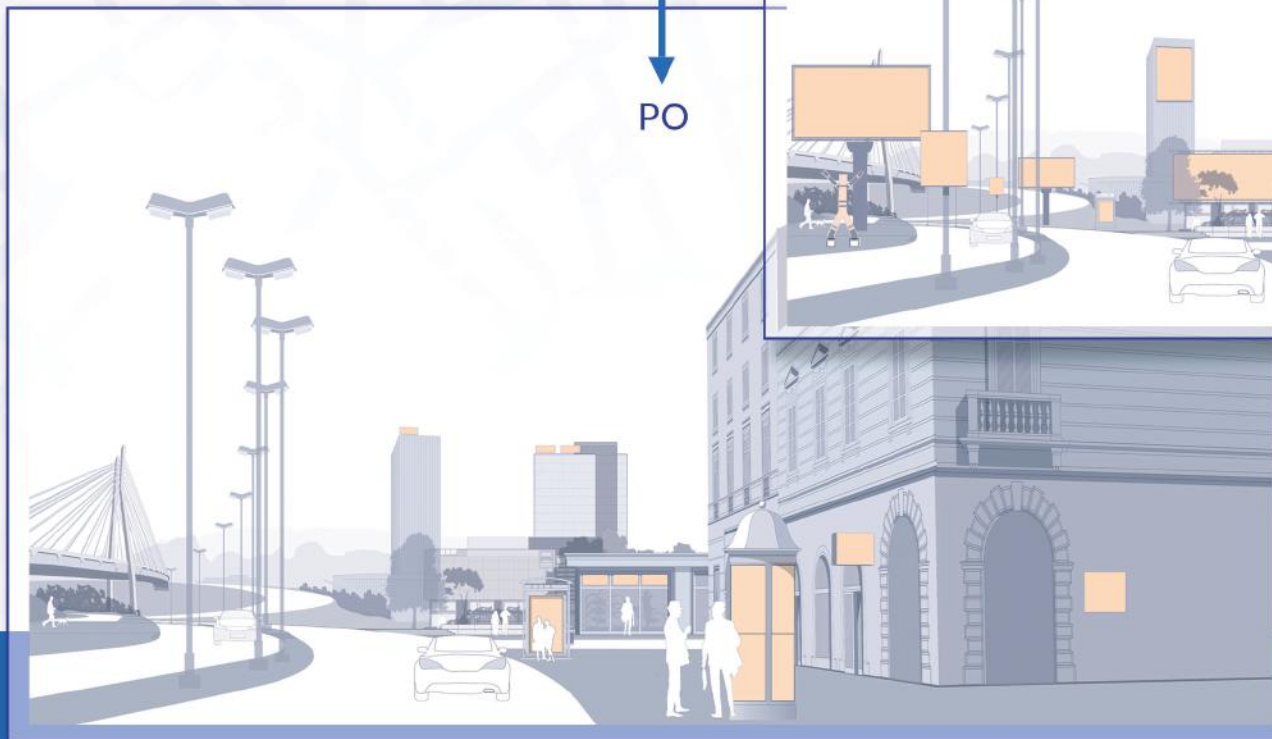
ZASADY DOSTOSOWANIA

TABLICE REKLAMOWE I URZĄDZENIA REKLAMOWE



PRZED

PO



24 miesiące na dostosowanie istniejących tablic reklamowych i urządzeń reklamowych do wymogów zawartych w uchwale

Projekt uchwały będzie udostępniony do wglądu w dniach **od 14 października do 13 listopada 2019 r.** (z wyjątkiem: sobót i niedziel oraz dni ustawowo wolnych od pracy tj. 1 listopada i 11 listopada) w Wydziale Planowania Przestrzennego Urzędu Miasta Krakowa przy ul. Mogińskiej 41, w godzinach :

- poniedziałki, środy, czwartki i piątki: 8:00 - 10:00,
- wtorki: 15:00 - 17:00.

Ponadto projekt uchwały zostanie udostępniony także na stronie internetowej www.bip.krakow.pl

Szczegółowych informacji na temat przyjętych w projekcie rozwiązań, udziela w okresie wyłożenia pracownik Wydziału.

Dyskusja publiczna nad rozwiązaniami przyjętymi w projekcie uchwały zostanie przeprowadzona **24 października 2019 r.**, w Urzędzie Miasta Krakowa, pl. Wszystkich Świętych 3-4, **Sala Kupiecka, o godz. 17:00.**

Każdy zainteresowany ma prawo złożenia uwag do projektu uchwały.

Uwagi należy składać w nieprzekraczalnym terminie **do dnia 27 listopada 2019 r.** – własnoręcznie podpisane z podaniem imienia i nazwiska lub nazwy jednostki organizacyjnej i adresu.

UWAGA: Liczy się data wpływu do tut. urzędu.