

URBS - Planowanie Przestrzenne - Anna Woźnicka i Sylwia Miszczak Sp. z o.o.
z siedzibą w Łodzi, ul. Rojna 39 lok. 74, KRS 0000682414, NIP 947-199-10-12, REGON 367545353
adres do korespondencji: ul. Wólczańska 55/59, pok. 1005, 90-608 Łódź, tel. 509959368, biurogard@gmail.com

**PROJEKT MIEJSCOWEGO PLANU
ZAGOSPODAROWANIA PRZESTRZENNEGO
OBSZARU „RYBITWY – REJON ULICY GOLIKÓWKA”**

PROGNOZA ODDZIAŁYWANIA NA ŚRODOWISKO

podstawa opracowania: umowa Nr W/I/2871/BP/46/2017 zawarta w dniu 15 września 2017 r.
z Miastem Kraków

autor opracowania: mgr inż. **Monika Pasternak-Wiśniewska**

podpis autora

mgr inż. arch. **Anna Woźnicka** - główny projektant planu
mgr inż. **Grzegorz Zagłoba** - projektant planu

Łódź, styczeń 2020 r.

**MIEJSCOWY PLAN ZAGOSPODAROWANIA PRZESTRZENNEGO OBSZARU „RYBITWY – REJON ULICY GOLIKÓWKA”
PROGNOZA ODDZIAŁYWANIA NA ŚRODOWISKO**

SPIS TREŚCI:

I.	WSTĘP.....	4.
	1.1. PRZEDMIOT I CELE OPRACOWANIA.....	4.
	1.2. PODSTAWA OPRACOWANIA.....	4.
	1.3. ZAKRES PRZESTRZENNY TERENU OBJĘTEGO OPRACOWANIEM.....	5.
	1.4. INFORMACJE O METODACH ZASTOSOWANYCH PRZY SPORZĄDZANIU PROGNOZY.....	6.
	1.5. MATERIAŁY ŹRÓDŁOWE.....	6.
II.	CHARAKTERYSTYKA I OCENA ISTNIEJĄCEGO ZAGOSPODAROWANIA ORAZ ŚRODOWISKA PRZYRODNICZEGO.....	8.
	2.1. ZAGOSPODAROWANIE TERENU OPRACOWANIA.....	8.
	2.2. ISTNIEJĄCY STAN ŚRODOWISKA PRZYRODNICZEGO.....	10.
	2.2.1. RZEŻBA TERENU.....	10.
	2.2.2. BUDOWA GEOLOGICZNA, WARUNKI BUDOWLANE.....	10.
	2.2.3. WODY POWIERZCHNIOWE I PODZIEMNE.....	11.
	2.2.4. SUROWCE MINERALNE.....	12.
	2.2.5. WARUNKI KLIMATYCZNE OGÓLNE.....	12.
	2.2.6. GLEBY.....	12.
	2.2.7. SZATA ROŚLINNA.....	13.
	2.2.8. ŚWIAT ZWIERZĘCY.....	14.
	2.2.9. OBSZARY I OBIEKTY CHRONIONE.....	14.
III.	ODPORNOŚĆ NA DEGRADACJĘ, ZDOLNOŚĆ DO REGENERACJI.....	15.
	3.1. POWIETRZE ATMOSFERYCZNE I KLIMAT AKUSTYCZNY.....	15.
	3.2. WODY PODZIEMNE.....	15.
	3.3. GLEBY.....	15.
	3.4. UKSZTAŁTOWANIE TERENU.....	16.
	3.5. SZATA ROŚLINNA.....	16.
	3.6. FAUNA.....	16.
	3.7. KRAJOBRAZ.....	16.
IV.	POTENCJALNE ZMIANY STANU ŚRODOWISKA W PRZYPADKU BRAKU REALIZACJI USTALEŃ PROJEKTOWANEGO MIEJSCOWEGO PLANU ZAGOSPODAROWANIA PRZESTRZENNEGO.....	16.
V.	POWIĄZANIA Z INNYMI DOKUMENTAMI.....	17.
	5.1. UWARUNKOWANIA EKOFIZJOGRAFICZNE.....	17.
	5.2. USTALENIA STUDIUM UWARUNKOWAŃ I KIERUNKÓW ZAGOSPODAROWANIA PRZESTRZENNEGO MIASTA KRAKOWA.....	19.
	5.3. USTALENIA OBOWIAZUJĄCEGO MIEJSCOWEGO PLANU ZAGOSPODAROWANIA PRZESTRZENNEGO „RYBITWY-PÓŁNOC”.....	23.
VI.	USTALENIA WYNIKAJĄCE Z PRZEPISÓW ODRĘBNYCH DOTYCZĄCYCH TERENÓW I OBIEKTÓW CHRONIONYCH.....	26.
VII.	OGÓLNA CHARAKTERYSTYKA PRZEDMIOTU I ZAKRESU PROBLEMOWEGO MIEJSCOWEGO PLANU ZAGOSPODAROWANIA PRZESTRZENNEGO.....	26.

**MIEJSCOWY PLAN ZAGOSPODAROWANIA PRZESTRZENNEGO OBSZARU „RYBITWY – REJON ULICY GOLIKÓWKA”
PROGNOZA ODDZIAŁYWANIA NA ŚRODOWISKO**

VIII.	CELE OCHRONY ŚRODOWISKA USTANOWIONE NA SZCZEBLU MIĘDZYNARODOWYM, WSPÓLNOTOWYM I KRAJOWYM ISTOTNE Z PUNKTU WIDZENIA PROJEKTOWANEGO DOKUMENTU, ORAZ SPOSOBY, W JAKICH TE CELE I INNE PROBLEMY ŚRODOWISKA ZOSTAŁY UWZGLĘDNIONE PODCZAS OPRACOWANIA DOKUMENTU.....	30.
IX.	OCENA USTALEŃ PROJEKTU PLANU.....	35.
	9.1. PRZEWIDYWANE ODDZIAŁYWANIA, NA ŚRODOWISKO BĘDĄCE SKUTKIEM USTALEŃ MIEJSCOWEGO PLANU ZAGOSPODAROWANIA PRZESTRZENNEGO.....	35.
	9.2. WPŁYW REALIZACJI USTALEŃ PROJEKTU MIEJSCOWEGO PLANU ZAGOSPODAROWANIA NA POSZCZEGÓLNE ELEMENTY ŚRODOWISKA, KRAJOBRAZ, ZDROWIE LUDNOŚCI, ZABYTKI ORAZ DOBRA MATERIALNE.....	40.
	9.2.1. POWIERZCHNIA ZIEM I GLEBY.....	40.
	9.2.2. WODY POWIERZCHNIOWE I PODZIEMNE, STOSUNKI WODNE.....	41.
	9.2.3. RÓŻNORODNOŚĆ BIOLOGICZNA.....	42.
	9.2.4. DROŻNOŚĆ KORYTARZY EKOLOGICZNYCH, POWIĄZANIA PRZYRODNICZE.....	43.
	9.2.5. KRAJOBRAZ.....	44.
	9.2.6. OBSZARY EUROPEJSKIEJ SIECI EKOLOGICZNEJ NATURA 2000.....	45.
	9.2.7. INNE FORMY OCHRONY PRZYRODY.....	45.
	9.2.8. ZASOBY NATURALNE.....	46.
	9.2.9. WARUNKI KLIMATYCZNE.....	46.
	9.2.10. ZDROWIE LUDZI.....	46.
	9.2.11. DOBRA KULTURY.....	47.
	9.2.12. DOBRA MATERIALNE.....	47.
	9.3. OCENA ZGODNOŚCI Z UWARUNKOWANIAMI EKOFIZJOGRAFICZNYMI.....	47.
	9.4. OCENA SKUTKÓW WPŁYWU USTALEŃ PROJEKTU MIEJSCOWEGO PLANU ZAGOSPODAROWANIA PRZESTRZENNEGO NA TERENY PRZYLEGŁE DO TERENUOPRACOWANIA.....	48.
X.	ROZWIĄZANIA MAJĄCE NA CELU ZAPOBIEGANIE, OGRANICZANIE LUB KOMPENSACJĘ PRZYRODNICZĄ NEGATYWNYCH ODDZIAŁYWAŃ NA ŚRODOWISKO, MOGĄCYCH BYĆ REZULTATEM REALIZACJI PROJEKTOWANEGO DOKUMENTU.....	48.
XI.	PROPOZYCJE DOTYCZĄCE PRZEWIDYWANYCH METOD ANALIZY SKUTKÓW REALIZACJI POSTANOWIEŃ PROJEKTOWANEGO DOKUMENTU ORAZ CZĘSTOTLIWOŚĆ JEJ PRZEPROWADZANIA.....	48.
XII.	INFORMACJE O MOŻLIWYM TRANSGRANICZNYM ODDZIAŁYWANIU.....	49.
XIII.	ROZWIĄZANIA ALTERNATYWNE.....	49.
XIV.	STRESZCZENIE SPORZĄDZONE W JĘZYKU NIESPECJALISTYCZNYM.....	50.

I. WSTĘP

1.1. PRZEDMIOT I CELE OPRACOWANIA

Przedmiotem opracowania jest prognoza oddziaływania na środowisko przyrodnicze i zdrowie ludności ustaleń projektu Miejscowego planu zagospodarowania przestrzennego obszaru „Rybitwy – Rejon ulicy Golikówka”.

Celem prognozy jest identyfikacja i ocena potencjalnych skutków w środowisku, jakie mogą mieć miejsce w przypadku realizacji ustaleń projektu planu, a także propozycja rozwiązań alternatywnych oraz takich, które zminimalizują ewentualne skutki negatywne.

Plan dla obszaru „Rybitwy – rejon ulicy Golikówka” ma na celu:

- dostosowanie zapisów planu miejscowego do ustaleń zmiany Studium uwarunkowań i kierunków zagospodarowania przestrzennego Miasta Krakowa w brzmieniu ustalonym uchwałą Nr CXII/1700/14 z dnia 9 lipca 2014 r.;
- określenie zasad zrównoważonego rozwoju terenów zabudowy mieszkaniowej jednorodzinnej i wielorodzinnej niskiej intensywności;
- rozwój nowych przestrzeni publicznych towarzyszących zabudowie mieszkaniowej.

Prognoza nie jest dokumentem rozstrzygającym o słuszności realizacji zamierzeń inwestycyjnych przewidzianych nowymi ustaleniami planu, a jedynie przedstawia prawdopodobne skutki, jakie niesie za sobą realizacja ustaleń planu na środowisko.

1.2. PODSTAWA OPRACOWANIA

Prognozę oddziaływania na środowisko przyrodnicze ustaleń Miejscowego planu zagospodarowania przestrzennego obszaru „Rybitwy – Rejon ulicy Golikówka” sporządzono na podstawie następujących aktów prawnych:

Podstawę prawną sporządzonej prognozy stanowią:

1. Ustawa z dnia 27 marca 2003 r. o planowaniu i zagospodarowaniu przestrzennym (tekst jedn. Dz.U. z 2018 poz. 1945 z późn. zm.);
2. Ustawa z dnia 3 października 2008 r. o udostępnianiu informacji o środowisku i jego ochronie, udziale społeczeństwa w ochronie środowiska oraz o ocenach oddziaływania na środowisko (tekst jedn. Dz.U. z 2018 poz. 2081 z późn. zm.);
3. Uchwała Nr LXX/1707/17 Rady Miasta Krakowa z dnia 26 kwietnia 2017 r. w sprawie przystąpienia do sporządzenia miejscowego planu zagospodarowania przestrzennego obszaru „Rybitwy - Rejon ulicy Golikówka”.

Przy opracowywaniu niniejszej prognozy, oprócz ww., uwzględniono obowiązujące akty prawne w zakresie ochrony środowiska i gospodarowania przestrzenią:

ochrona środowiska, ochrona przyrody:

1. Rozporządzenie Rady Ministrów z dnia 10 września 2019 r. w sprawie przedsięwzięć mogących znacząco oddziaływać na środowisko (Dz.U. 2019 poz. 1839);
2. Ustawa z dnia 16 kwietnia 2004 r. o ochronie przyrody (tekst jedn.: Dz.U. z 2018 r. poz. 1614 z późn. zm.);
3. Ustawa z dnia 27 kwietnia 2001 r. Prawo ochrony środowiska (tekst jedn.: Dz. U z 2019 r. poz. 1396 z późn. zm.),

gospodarka wodno-ściekowa:

1. Ustawa z dnia 20 lipca 2017 r. prawo wodne (tekst jedn. Dz. U. z 2018 r. poz. 2268 z późn. zm.);

hałas, poziomy pól elektroenergetycznych:

1. Rozporządzenie Ministra Środowiska z dnia 14 czerwca 2007 r w sprawie dopuszczalnych poziomów hałasu w środowisku (tekst jedn. Dz.U. 2014 poz. 112);

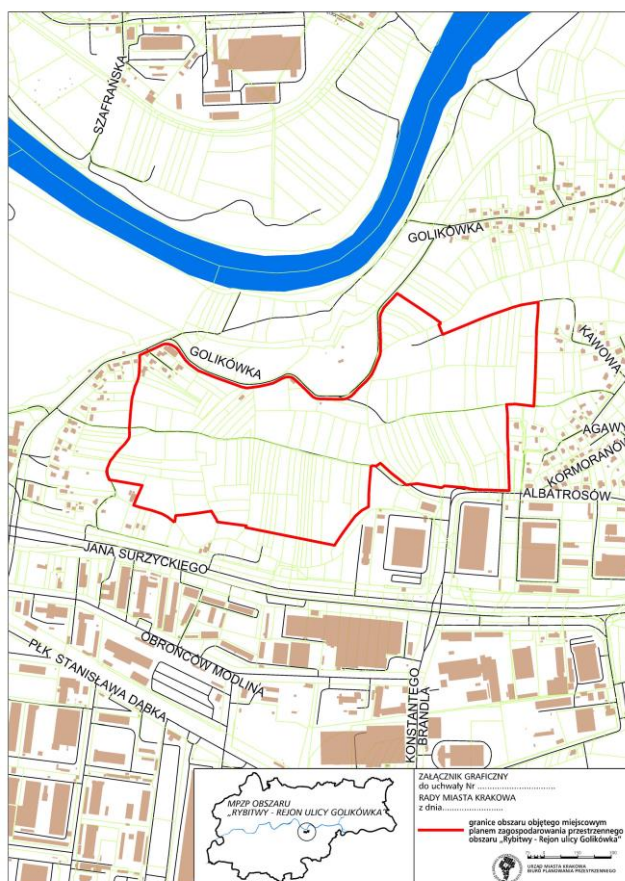
**MIEJSCOWY PLAN ZAGOSPODAROWANIA PRZESTRZENNEGO OBSZARU „RYBITWY – REJON ULICY GOLIKÓWKA”
PROGNOZA ODDZIAŁYWANIA NA ŚRODOWISKO**

2. Rozporządzenie Ministra Środowiska z dnia 30 października 2003 r. w sprawie dopuszczalnych poziomów pól elektromagnetycznych w środowisku oraz sposobów sprawdzania dotrzymania tych poziomów (Dz. U. z 2003 r Nr 192, poz. 1883).

1.3. ZAKRES PRZESTRZENNY TERENU OBJĘTEGO OPRACOWANIEM

Obszar opracowania „Rybitwy – rejon ulicy Golikówka” stanowi niewielki terytorialnie (ok. 34,6 ha) fragment wschodniej części miasta, położony w centralnej części dzielnicy XIII Podgórze. Północną granicę obszaru wyznacza południowa granica części korytarza drogowego ulicy Golikówka, wyznaczonego w obowiązującym miejscowym planie zagospodarowania przestrzennego obszaru "Rybitwy - Północ". Od wschodu granica opracowania przebiega wzdłuż granicy terenów nie inwestycyjnych wyznaczonych w ww. miejscowym planie zagospodarowania przestrzennego i oznaczonych symbolami R2, R3 oraz przez wspólną granicę działek 251 i 250/15 oraz 269/2 i 270/4 położonych w obrębie 21 Podgórze. Południową granicę obszaru wyznacza granica części korytarza drogowego ulicy Albatrosów i granica terenu nie inwestycyjnego oznaczonego symbolem R1, wyznaczonego w miejscowym planie zagospodarowania przestrzennego obszaru "Rybitwy - Północ". Zachodnią granicą opracowania jest ww. granica terenu nie inwestycyjnego oznaczonego symbolem R1.

Rys. Nr 1. Granice miejscowego planu zagospodarowania przestrzennego obszaru „Rybitwy – rejon ulicy Golikówka” na tle najbliższych terenów sąsiednich



Źródło: analiza stanu istniejącego i synteza uwarunkowań do projektu planu

Ponadto zasięg opracowania rozszerzono poza opisywany teren w zakresie powiązań i oddziaływań zewnętrznych. W niezbędnych przypadkach nawiązano do stanu istniejącego terenów w bezpośrednim otoczeniu granic projektowanego planu.

1.4. INFORMACJE O METODACH ZASTOSOWANYCH PRZY SPORZĄDZANIU PROGNOZY

Punktem wyjścia do opracowania prognozy oddziaływania na środowisko było określenie zakresu i stopnia szczegółowości informacji w niej zawartych w piśmie Regionalnego Dyrektora Ochrony Środowiska w Krakowie z dnia 23.04.2018 r. nr OO.411.3.32.2018.MaS oraz piśmie Państwowego Powiatowego Inspektora Sanitarnego w Krakowie z dnia 13 kwietnia 2018 r. NZ -PG-420-122/18ZL/2018/04/252.

W trakcie przygotowywania prognozy, analizie poddano dostępne materiały kartograficzne, opracowania dotyczące środowiska przyrodniczego oraz dokumenty planistyczne dotyczące obszaru objętego opracowaniem, a następnie skonfrontowano je z informacjami zebranymi podczas inwentaryzacji terenowej. Pozyskane dane posłużyły do określenia stanu środowiska przyrodniczego omawianego obszaru w podziale na jego poszczególne komponenty, jego funkcjonowania przy istniejącym zainwestowaniu oraz oceny zakresu i charakteru przewidywanych zmian w skutek realizacji ustaleń planu. W sporządzanej „Prognozie ...” zastosowano metodę opisową oraz graficzną. W związku z powyższym dokument składa się z części tekstowej oraz z załącznika graficznego.

1.5. MATERIAŁY ŹRÓDŁOWE

Przy opracowaniu prognozy wykorzystano następujące materiały:

1. *Projekt Uchwały Rady Miasta Krakowa w sprawie uchwalenia miejscowego planu zagospodarowania przestrzennego obszaru „Rybitwy – Rejon ulicy Golikówka” (wersja – październik 2018 r.).*
2. *Studium Uwarunkowań i Kierunków Zagospodarowania Przestrzennego Miasta Krakowa - Uchwała Nr CXII/1700/14 Rady Miasta Krakowa z dnia 9 lipca 2014.*
3. *Miejscowy plan zagospodarowania przestrzennego obszaru Rybitwy – rejon ul. Golikówka. Opracowanie ekofizjograficzne podstawowe sporządzone w 2017 r wyk. Krystyna Szar.*
4. *Analiza stanu istniejącego i synteza uwarunkowań do projektu planu (etap 1a). GARD – Pracownia Urbanistyczno-Architektoniczna – mgr inż. Arch. Anna Woźnicka, Łódź 2017 rok.*
5. *Prognoza oddziaływania na środowisko ustaleń planu zagospodarowania przestrzennego obszaru „Rybitwy - Północ” sporządzona w kwietniu 2011r. przez Biuro Rozwoju Krakowa spółka akcyjna 31-547 Kraków ul. K. Kordylewskiego 11*
6. *Program strategiczny ochrony środowiska przyjęty uchwałą Nr LVI/894/14 Sejmiku Województwa Małopolskiego z dnia 27 października 2014 r*
7. *Woś A., 1999 r., Klimat Polski, Wyd. Naukowe PWN, Warszawa.*
8. *J. Kondracki. Geografia regionalna Polski. PWN Warszawa 2009 r.*
9. *Atlas Podziału Hydrograficznego Polski. Zakład Hydrografii i Morfologii Koryt Rzecznych, IM i GW Warszawa 2005 r.*
10. *Mapa warunków budowlanych na głębokości 2 m p.p.t stanowiąca załącznik do Atlasu geologiczno-inżynierskiego Aglomeracji Krakowskiej. Kraków-Warszawa 2007 r.*
11. *Pawlaczyk P. 2003., Miejsce sieci Natura 2000 w polskiej ochronie przyrody. [W:] Natura 2000 w lasach Polski – skrypt dla każdego. Ministerstwo Środowiska, Warszawa.*
12. *Natura 2000.gdos.gov.pl.*
13. *Derlacz P. 2003 a. Sieć Natura 2000 w europejskiej ochronie przyrody. [W:] Natura 2000 w lasach Polski - skrypt dla każdego. Ministerstwo Środowiska, Warszawa.*
14. *Geoserwis Generalnego Dyrektora Ochrony Środowiska.*

**MIEJSCOWY PLAN ZAGOSPODAROWANIA PRZESTRZENNEGO OBSZARU „RYBITWY – REJON ULICY GOLIKÓWKA”
PROGNOZA ODDZIAŁYWANIA NA ŚRODOWISKO**

15. *Dyrektywa Parlamentu Europejskiego i Rady 2003/35/WE z dnia 26 maja 2003 r. przewidująca udział społeczeństwa w odniesieniu do sporządzania niektórych planów i programów w zakresie środowiska oraz zmieniającej w odniesieniu do udziału społeczeństwa i dostępu do wymiaru sprawiedliwości dyrektywy Rady 85/337/EWG i 96/61/WE (Dz. Urz. UE L 156 z 25.06.2003, str. 17; Dz. Urz. UE Polskie wydanie specjalne, rozdz. 15, t. 7, str. 466).*
16. *Dyrektywa Parlamentu Europejskiego i Rady 2001/42/WE z dnia 27 czerwca 2001 r. w sprawie oceny wpływu niektórych planów i programów na środowisko (Dz. Urz. WE L 197 z 21.07.2001, str. 30; Dz. Urz. UE Polskie wydanie specjalne, rozdz. 15, t. 6, str. 157).*
17. *Polska 2025 - długookresowa strategia trwałego i zrównoważonego rozwoju, 2000 r.;*
18. *Protokół z Kioto do Ramowej konwencji Narodów Zjednoczonych w sprawie klimatu, 1997 r.*
19. *Program strategiczny ochrony środowiska przyjęty uchwałą Nr LVI/894/14 Sejmiku Województwa Małopolskiego z dnia 27 października 2014 r*
20. *Plan zagospodarowania przestrzennego województwa małopolskiego.*
21. *Program ochrony środowiska dla miasta Krakowa na lata 2012-2015 z uwzględnieniem zadań zrealizowanych w 2011 roku oraz perspektywą na lata 2016-2019.*
22. *<http://obserwatorium.um.krakow.pl/>*

Spis Tabel:

- | | |
|------------|--|
| Tab. Nr 1. | <i>Porównanie funkcji terenów wyznaczonych w obowiązującym planie z funkcjami wyznaczonymi w sporządzanym miejscowym planie zagospodarowania przestrzennego obszaru „Rybitwy- rejon ulicy Golikówka”</i> |
| Tab. Nr 2. | <i>Przeznaczenie podstawowe i dopuszczalne wyznaczonych w planie terenów</i> |
| Tab. Nr 3. | <i>Wskaźniki zagospodarowania przyjęte w projekcie planu</i> |
| Tab. Nr 4. | <i>Bilans przeznaczenia terenów w projekcie miejscowego planu zagospodarowania przestrzennego obszaru „Rybitwy-rejon ulicy Golikówka”</i> |
| Tab. Nr 5. | <i>Sposób uwzględnienia w m.p.z.p. celów ochrony środowiska istotnych z punktu widzenia projektowanego dokumentu ustanowionych na szczeblu krajowym, wspólnotowym i międzynarodowym.</i> |
| Tab. Nr 6. | <i>Przewidywane oddziaływania na środowisko, będące skutkiem ustaleń planu – podsumowanie.</i> |
| Tab. Nr 7. | <i>Proponowany zakres i metody analizy wpływu ustaleń planu na komponenty środowiska.</i> |

Spis Rysunków:

- | | |
|------------|---|
| Rys. Nr 1. | <i>Granice miejscowego planu zagospodarowania przestrzennego obszaru „Rybitwy – rejon ulicy Golikówka” na tle najbliższej położonych terenów sąsiednich</i> |
| Rys. Nr 2 | <i>Struktura użytkowania gruntów na terenie objętym miejscowym planem zagospodarowania przestrzennego obszaru „Rybitwy - rejon ulicy Golikówki ”</i> |
| Rys. Nr 3. | <i>Teren objęty miejscowym planem zagospodarowania przestrzennego obszaru „Rybitwy rejon ulicy Golikówki” na tle ortofotomapy 2017 rok.</i> |
| Rys. Nr 4. | <i>Fragment mapy warunków budowlanych na głębokości 2 m p.p.t stanowiąca załącznik do Atlasu geologiczno-inżynierskiego Krakowa</i> |
| Rys. Nr 5. | <i>Fragment miejscowego planu zagospodarowania przestrzennego obszaru „Rybitwy – Północ” na tle granic sporządzanego projektu miejscowego planu zagospodarowania przestrzennego obszaru „Rybitwy – rejon ulicy Golikówka” (oznaczenie granicy linia czerwona)</i> |

II. CHARAKTERYSTYKA I OCENA ISTNIEJĄCEGO ZAGOSPODAROWANIA ORAZ ŚRODOWISKA PRZYRODNICZEGO¹

2.1. ZAGOSPODAROWANIE TERENU OPRACOWANIA²

Zagospodarowanie obszaru objętego miejscowym planem zagospodarowania przestrzennego „Rybitwy – Rejon ulicy Golikówka” stanowią przede wszystkim grunty rolne oraz porolne z zadrzewieniami i zakrzewieniami. W obszarze opracowania zabudowa mieszkaniowa występuje jedynie w północno-zachodniej części oraz punktowo w części północnej, przy ul. Golikówka. Oprócz licznych skupisk drzew i krzewów na terenach nie wykorzystywanych rolniczo, w środkowej części analizowanego obszaru występują zadrzewienia wzdłuż rowu odwadniającego i w obniżeniach terenu. Od strony południowej w obszarze opracowania zlokalizowana jest rozpoczęta i prawdopodobnie zaprzestana budowa budynku o funkcji usługowej.

Na terenach zabudowy położonych za północno-wschodnią granicą opracowania występuje zabudowa mieszkaniowa jednorodzinna o charakterze zwartym, usytuowana wzdłuż ulic. Południowo-wschodni kraniec obszaru objętego planem znajduje się w bezpośrednim sąsiedztwie terenów produkcyjno-usługowych. Taką samą formą zagospodarowania charakteryzuje się teren położony na południe od analizowanego obszaru, po południowej stronie ulicy Jana Surzyckiego. W najbliższym otoczeniu zachodniej i południowo-zachodniej części przedmiotowego obszaru, wzdłuż ulic Golikówka i Jana Surzyckiego usytuowana jest zabudowa mieszkaniowa jednorodzinna. Poza granicą opracowania, na zachód od ulicy Golikówka znajdują się tereny ogródków działkowych oraz osiedle domów wielorodzinnych. Za północną granicą opracowania przebiega korytarz drogowy ulicy Golikówka. Po północnej stronie ulicy znajduje się teren dawnego fortu pancernego 50a "Lasówka" wraz z otaczającą go zielenią. Teren fortu jest częścią wału przeciwpowodziowego mającego równoleżnikowy przebieg na omawianym odcinku. Ze względu na dotychczasowe zainwestowanie infrastruktura techniczna w obszarze "Rybitwy - Rejon ulicy Golikówka" niemal nie występuje.

Wewnątrz przedmiotowego terenu nie występuje sieć dróg, jedynymi drogami są drogi gruntowe wykorzystywane jako dojazdy do pól. Zewnętrznym układem komunikacyjnym obszar planu jest powiązany przyległymi ulicami Albatrosów (KDL) i Golikówka (KDL). Powiązań dopełnia ulica Jana Surzyckiego (KDG), która przebiega w bliskim sąsiedztwie południowej granicy obszaru i jest połączona z ulicami Albatrosów i Golikówka.

¹ *Miejscowy plan zagospodarowania przestrzennego obszaru Rybitwy – rejon ul. Golikówka. Opracowanie ekofizjograficzne podstawowe sporządzone w 2017 r wyk. Krystyna Szar.*

² *Sporządzono na podstawie Analiza stanu istniejącego i synteza uwarunkowań do projektu planu (etap 1a).*

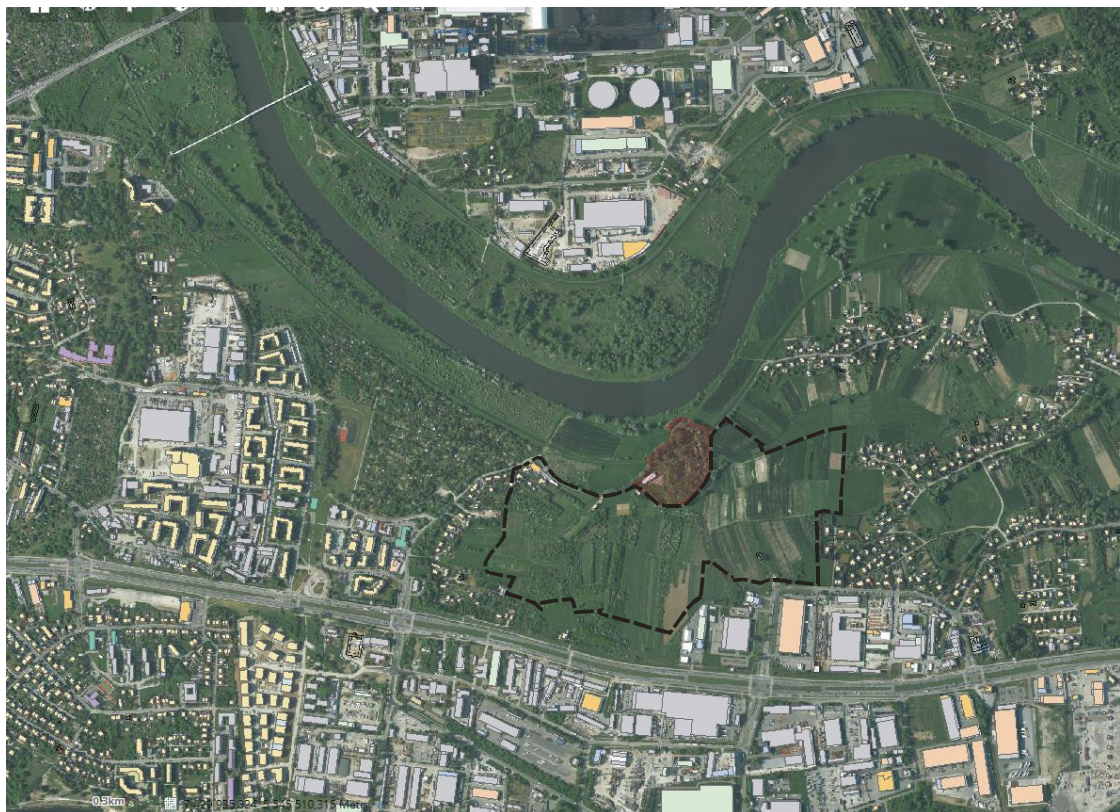
**MIEJSCOWY PLAN ZAGOSPODAROWANIA PRZESTRZENNEGO OBSZARU „RYBITWY – REJON ULICY GOLIKÓWKA”
PROGNOZA ODDZIAŁYWANIA NA ŚRODOWISKO**

Rys. Nr 2. Struktura użytkowania gruntów na terenie objętym miejscowym planem zagospodarowania przestrzennego obszaru „Rybitwy - rejon ulicy Golikówki ”



Źródło: Analiza stanu istniejącego i synteza uwarunkowań do projektu planu

Rys. Nr 3. Teren objęty miejscowym planem zagospodarowania przestrzennego obszaru „Rybitwy - rejon ulicy Golikówki” na tle ortofotomapy 2017 rok



Źródło: <http://obserwatorium.um.krakow.pl/>

2.2. ISTNIEJĄCY STAN ŚRODOWISKA PRZYRODNICZEGO³

2.2.1. Rzeźba terenu

Obszar opracowania znajduje się na terenie *Pradoliny Wisły*, leżącej pomiędzy skłonem Wyżyny Małopolskiej a Wysoczyzną Krakowską. Klasyfikacja geobotaniczna umiejscawia obszar w krainie Kotliny Sandomierskiej, która w obrębie miasta przebiega centralnie z zachodu na wschód. Morfologicznie obszar znajduje się w dolinie Wisły, w obrębie jej terasy zalewowej, wznoszącej się około 3 – 5 m nad średni poziom rzeki. Jest to terasa akumulacyjna, czwartorzędowa, włożona w formę wyciętą w starszych osadach. Od koryta Wisły oddziela ją wąski pas (10 – 30) najniższej terasy holoceniowej, leżącej około 1,5 – 2,0 m powyżej poziomu Wisły (19, 20).

Powierzchnia terenu terasy jest płaska lub nieznacznie pofalowana, a różnice wysokości bezwzględnych są niewielkie. Na południe od wału Wisły do ulicy Surzyckiego występują niewielkie obniżenia terenu, rowy drenażowe oraz obniżenia w rejonie starorzeczy Wisły⁴.

2.2.2. Budowa geologiczna, warunki budowlane

Wg Szczegółowej Mapy Geologicznej Polski podłoże terenu opracowania jest zbudowane z osadów trzeciorzędowych oraz osadów czwartorzędowych. Osady miocenu spoczywają na utworach kredy, ich głównymi składnikami są iły szare z rzadkimi wkładkami piasków. Osady trzeciorzędowe osiągają dużą miąższość (do 200m).

Bezpośrednio na powierzchni iłów, zalegają piaski i żwiry fluwioglacjalne, osadzone w czasie zlodowacenia środkowopolskiego. Wśród żwirów występują głównie otoczaki z piaskowca karpackiego (fliszowego) oraz ze skał skandynawskich, a tylko małą domieszkę stanowią otoczaki z wapienia jurajskiego. Żwiry są wymieszane z piaskiem gruboziarnistym o warstwowaniu ukośnym lub krzyżowym.

Terasy zbudowane są z osadów z drugiego stadium zlodowacenia środkowopolskiego i zlodowacenia bałtyckiego. Są to również piaski i żwiry piaskowcowe, zawierające okruchy wapieni.

Na piaskach i żwirach fluwioglacjalnych, zalegają osady holoceniowe, wykształcone jako piaski gliniaste, miejscami ilaste, przykryte lessem.

Stropową część profilu geologicznego na całym obszarze stanowią pyły lessowe i gliny pylaste. Na ich powierzchni wykształciły się żyzne gleby o miąższości około 0,8 m. Ogólna miąższość pokrywy pylastej osiąga 9 – 13 m. Do głębokości 1,5 – 3,0 pyły są twardeplastyczne i półzwarde, głębiej zaś warstwowane, twardeplastyczne i plastyczne.

Na mapach gruntów wykonanych w ramach „Atlasu geologiczno – inżynierskiego” zobrazowano grunty w cięciu poziomym na głębokościach 1, 2 i 4 m wyznaczając zasięg występowania serii, czyli wydzielen o jednakowych warunkach genetyczno-litologicznych na danej głębokości. Mapy gruntów podłoża, wraz z mapami głębokości zalegania zwierciadła wód podziemnych, informują również o zdolnościach filtracyjnych gruntów i kierunkach migracji ewentualnych zanieczyszczeń i skażeń. Wg powyższych map w obszarze granic projektu planu na podanych głębokościach (zarówno 1, 2 i 4m p.p.t.) występują grunty z serii 5 – mady, piaski i żwiry rzeczne: gliny, pyły, piaski, żwiry. Obszary występowania gruntów z serii 5 określa się jako mało korzystne dla budownictwa, m.in. z powodu możliwości obniżenia parametrów wytrzymałościowych gruntów w wyniku obecności słabonośnych przewarstwień.⁵

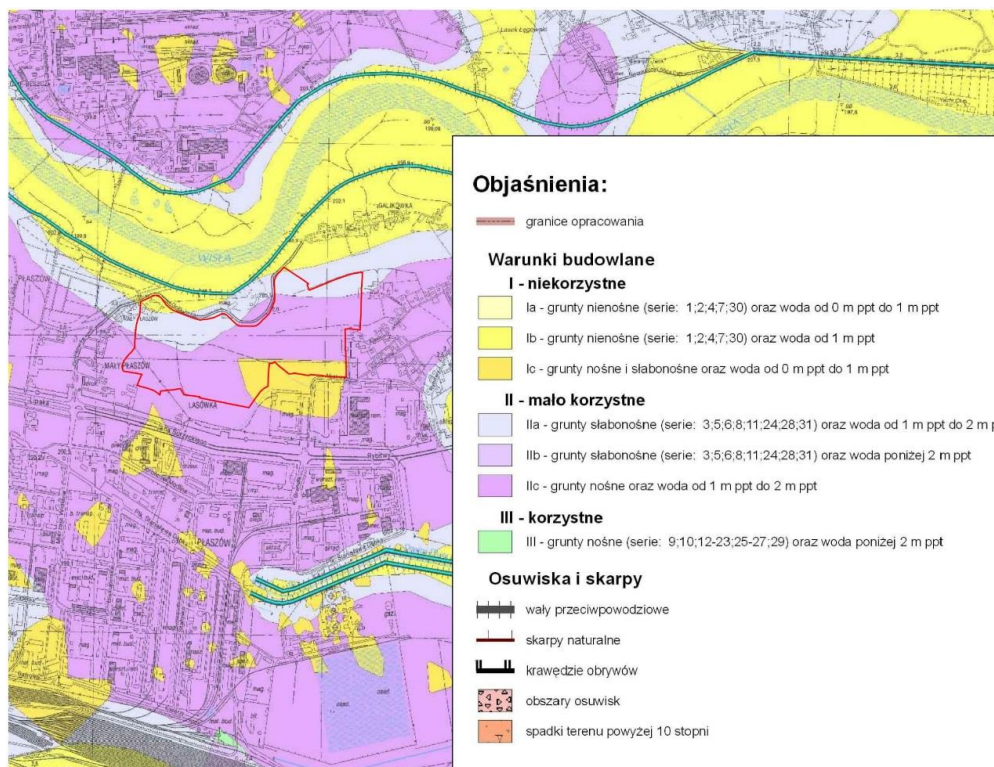
³ Opisu istniejącego stanu środowiska przyrodniczego dokonano na podstawie opracowania ekofizjograficznego podstawowego wykonanego na potrzeby miejscowego planu zagospodarowania przestrzennego obszaru „Rybitwy-rejon ul. Golikówka” sporządzonego przez panią Krystynę Szar. W niniejszym opisie zamieszczono obszerne fragmenty ww. opracowania.

⁴ Miejscowy plan zagospodarowania przestrzennego obszaru Rybitwy – rejon ul. Golikówka. Opracowanie ekofizjograficzne podstawowe sporządzone w 2017 r wyk. Krystyna Szar.

⁵ Miejscowy plan zagospodarowania przestrzennego obszaru Rybitwy – rejon ul. Golikówka. Opracowanie ekofizjograficzne podstawowe sporządzone w 2017 r wyk. Krystyna Szar.

MIEJSCOWY PLAN ZAGOSPODAROWANIA PRZESTRZENNEGO OBSZARU „RYBITWY – REJON ULICY GOLIKÓWKA”
PROGNOZA ODDZIAŁYWANIA NA ŚRODOWISKO

Rys. Nr 4. Fragment mapy warunków budowlanych na głębokości 2 m p.p.t. stanowiąca załącznik do Atlasu geologiczno-inżynierskiego Krakowa.



Źródło http://geoportal.pgi.gov.pl/atlas_y_gi/krakow/o_atlasie

Reasumując według ww. mapy na przeważającym obszarze opracowania warunki budowlane są mało korzystne. Występują tu grunty nośne z wodą gruntową od 1 m p.p.t. do 2 m p.p.t. Północne fragmenty opracowania budują grunty słabonośne z wodą od 1 m p.p.t. do 2 m p.p.t. Natomiast południowo-wschodnie fragmenty opracowania odznaczają się niekorzystnymi warunkami budowlanymi. Tereny te budują grunty nośne i słabonośne z wodą od 0 m p.p.t. do 1 m p.p.t.

2.2.3. Wody powierzchniowe i podziemne

W obrębie opracowania nie występują ciekły oraz zbiorniki wodne. Na południu przebiega rów melioracyjny. Na północ od terenu opracowania przepływa rzeka Wisła.

W granicach obszaru nie występują ani ujęcia wód powierzchniowych, ani towarzyszące im urządzenia lub instalacje służące do poboru i uzdatniania wody.

Po intensywnych opadach atmosferycznych i wiosennych roztopach w zagłębieniach i obniżeniach terenu gromadzi się woda tworząc rozlewiska⁶.

Głównym poziomem wodonośnym w obrębie opracowania jest poziom czwartorzędowy, w którym wody występują w utworach żwirowo-piaszczystych najczęściej podścielonych praktycznie nieprzepuszczalnymi ilami mioceńskimi. Miąższość utworów zawodnionych wynosi od 10 do 15 m⁷.

Przez obszar opracowania (obejmując jego większą część) przebiega orientacyjna północno-zachodnia granica zasięgu GZWP Nr 451- Subzbiornik Bogucice (w 2011 r. Państwowy Instytut Geologiczny opracował „Dokumentację hydrogeologiczną określającą warunki hydrogeologiczne w związku z ustanawianiem obszarów ochronnych Głównego

⁶ Miejskowy plan zagospodarowania przestrzennego obszaru Rybitwy – rejon ul. Golikówka. Opracowanie ekofizjograficzne podstawowe sporządzone w 2017 r. wyk. Krystyna Szar.

⁷ Miejskowy plan zagospodarowania przestrzennego obszaru Rybitwy – rejon ul. Golikówka. Opracowanie ekofizjograficzne podstawowe sporządzone w 2017 r. wyk. Krystyna Szar.

Zbiornika Wód Podziemnych nr 451 - Subzbiornik Bogucice”. Minister Środowiska pismem znak DGiKGhg-4731-23/6876/44395/11/MJ z dnia 30.09.2011 r. zawiadomił o przyjęciu bez zastrzeżeń w.wym. dokumentacji). Zbiornik ten rozciąga się równoleżnikowo i obejmuje swym zasięgiem południowo- wschodnią część Krakowa, oraz poza obszarem Miasta duże tereny w gminach Wieliczka, Niepołomice, Kłaj. Jest to zbiornik związany z górną częścią miocenu, wykształcony w postaci kompleksu zawodnionych piasków bogucickich⁸. Zasilanie poziomu wodonośnego piasków bogucickich pochodzi niemal wyłącznie z infiltracji opadów na obszarze jego odkrytych i podczwartorzędowych wychodni, usytuowanych w południowej części subzbiornika. Na obszarze opracowania występują wody dobrej jakości mimo, iż są to wody współczesne (z epoki przemysłowej). Wydzielono trzy rodzaje terenów na obszarze zbiornika GZWP Nr 451, ze względu na naturalną odporność na zanieczyszczenie:

- a) tereny bardzo podatne o czasie przesączania poniżej 5 lat, zajmujący około 3% powierzchni zbiornika,
- b) tereny podatne o czasie przesączania od 5 do 25 lat, zajmujące 30% powierzchni,
- c) tereny średnio i mało podatne o czasie przesączania powyżej 25 lat (67% powierzchni).

Na obszarze opracowania wody podziemne zaliczone zostały do kategorii średnio i mało podatnych na zanieczyszczenia, ze względu na budowę geologiczną, która zapewnia dobrą izolację.

Zaproponowany obszar ochronny zbiornika obejmuje jego południową część oraz tereny zlokalizowane poza zasięgiem południowej granicy GZWP 451 i obejmuje część gminy Wieliczka, Niepołomice, Kłaj.

2.2.4. Surowce mineralne

W granicach opracowania nie występują udokumentowane złoża surowców mineralnych. Na przedmiotowym obszarze nie ma również terenów górniczych.

2.2.5. Warunki klimatyczne ogólne

Pod względem klimatycznym miasto Kraków znajduje się w dzielnicy klimatycznej tarnowskiej. Średnia temperatura roczna wynosi 8,1-8,5°C. Średnia roczna dni pogodnych (bezchmurnych) wynosi 37 a dni pochmurnych 160. Najwyższa, miesięczna suma opadów przypada na lipiec - około 100 mm, najniższa na styczeń i luty - około 29 mm. Najwięcej dni z burzą, przypada na miesiące letnie - 30. Okres zalegania pokrywy śnieżnej waha się od 65 do 105 dni. Długość okresu wegetacyjnego wynosi 222 dni (od 30.III do 30.XI), długość okresu zimowego waha się w granicach 71-77 dni, a letniego – 100 dni. Przeważają wiatry z kierunków południowo-zachodniego, zachodniego i północno-wschodniego. Najwyższe prędkości wiatru występują w lutym i marcu, wahają się od 3,4 do 4,1 m/s. Średnia roczna prędkość wiatrów waha się od 2,7 – 2,8 m/s.

Dla prowadzonego na terenie miasta całokształtu gospodarki znacznie większe znaczenie ma mikroklimat (klimat lokalny). W obrębie opracowania występują niekorzystne warunki klimatyczno-zdrowotne. Teren położony jest w dolinie rzeki Wisły w strefie częstych inwersji termicznych, gorszych warunków solarnych i wilgotnościowych, częstszego występowania mgieł i przymrozków, zastoisk zimnego powietrza w obszarze o charakterze korytarzy wentylacyjnych. Obszar opracowania zgodnie z ustaleniami Studium uwarunkowań i kierunków zagospodarowania przestrzennego miasta Krakowa położony jest w strefie oznaczonej na planszy K3, jako „obszar wymiany powietrza”.

2.2.6. Gleby

Gleby obszaru opracowania należą do gleb dolinnych i zostały wykształcone na madach i namulach organicznych, podścielonych piaskami. W większości są to gleby dobre

⁸ Miejscowy plan zagospodarowania przestrzennego obszaru Rybitwy – rejon ul. Golikówka. Opracowanie ekofizjograficzne podstawowe sporządzone w 2017 r wyk. Krystyna Szar.

i średniodobre, tj. klasa II - 1 pszeny bardzo dobry kompleks przydatności rolniczej, miejscowo klasa III - 2 pszeny dobry. Gleby średnie, rzadziej występujące, to pozostające w 4-tym pszenno-żytnim kompleksie lub 8-mym zbożowo-pastewnym mocnym (klasa III b i IV). Na tych glebach możliwa jest uprawa wysokowydajnych i wymagających roślin zbożowych, ale także warzyw.

2.2.7. Szata roślinna

Obszar Rybitwy, położony jest częściowo w granicach korytarza ekologicznego o znaczeniu międzynarodowym, wydzielonego w ramach koncepcji krajowej sieci ekologicznej ECONET - POLSKA. Zawiera się on także w strefie ochrony parku rzeczno-glebowego Wisły, który jest jednym z czynników mających przyczynić się do zwiększania powierzchni rekreacyjnej w mieście oraz powstrzymywania presji budowy.

Na obszarze opracowania występują następujące zbiorowiska roślinne (według "Mapy roślinności rzeczywistej Miasta Krakowa i wyznaczenia obszarów przyrodniczo najcenniejszych, niezbędnych dla zachowania równowagi ekosystemu miasta" oraz "Atlasu roślinności rzeczywistej Krakowa"): zbiorowiska pól uprawnych, ogrody przydomowe, zarośla – spontaniczne zbiorowiska ruderalne, łąki świeże rajgrasowe *Arrhenatheretum elatioris* typicum oraz ogródki działkowe i sady.

Podczas prac terenowych zinventaryzowano następujące zbiorowiska roślinne: zespół turzycy zaostrej *Caricetum gracilis*, szuwar trzcinowy *Phragmitetum australis*, zespół sitowia leśnego *Scirpetum silvatici*, zbiorowiska chwastów upraw zbożowych na glebach niewapiennych *Aperion spica-venti*, łąka rajgrasowa (owsicowa) *Arrhenatheretum elatioris* zdegradowana, zbiorowisko wysokich bylin z dominacją ostrożeńca polnego (*Cirsium vulgare*) i dużym udziałem gatunków przechodzących z łąk rajgrasowych (owsicowych) *Arrhenatheretum elatioris*, zespół pokrzywy i kielisznika zaroślowego *Urtico-Calystegietum sepium* oraz zadrzewienia przydrożne nawiązujące do łągu wierzbowego *Salicetum albo-fraguilis*. Ponadto w południowej części opracowania stwierdzono stanowisko mchów objętych częściową ochroną gatunkową w Polsce (pospolitych w Polsce): *N 50,03942°*, *E020,01303°* Widłoząb kędzierzwy *Dicranum polysetum*, Rokietnik pospolity *Pleurozium schreberi*⁹.

Większość obszaru pokryta jest uprawami zbóż, wśród których występują również zbiorowiska chwastów upraw zbożowych typowych dla Polski (np. chaber bławatek (*Centaurea cyanus*), stokłosa żytnia (*Bromus secalinus*), czy miotła zbożowa (*Apera spica-venti*)). Są to pospolite w Polsce zbiorowiska i gatunki. Dużą grupą roślinności są gatunki drzewiaste, często inwazyjne zajmujące grunty porolne. Wśród rodzimych gatunków występujących na przedmiotowym terenie są np. wierzyby (*Salix* sp.) i głogi (*Crataegus* sp.) natomiast obce gatunki inwazyjne reprezentowane są m.in. przez: kłona jesionolistnego (*Acer negundo*), orzecha włoskiego (*Junglans regia*) czy czeremchę amerykańską (*Padus serotina*). Zarośla te przedstawiają znikomą wartość przyrodniczą, chociaż właśnie w nich, w miejscu, w którym najprawdopodobniej najwcześniej zaniechano uprawy i pozostawiono teren sukcesji, znaleziono jedyne na tym terenie stanowiska gatunków objętych częściową ochroną gatunkową: widłozęba kędzierzawego *Dicranum polysetum* i rokietnika pospolitego *Pleurozium schreberi*. Trzeba jednak zauważyć, że mimo, iż są to gatunki chronione, występują pospolicie na terenie całego kraju¹⁰.

Niewielkie powierzchnie obszaru zajmują:

- łąki rajgrasowe (owsicowe) *Arrhenatheretum elatioris* z gatunkami takimi jak: rajgras wyniosły (*Arrhenatherum elatior*), świerzbica polna (*Knautia arvensis*) i dzwonek rozpięchły (*Campanula patula*),

⁹ Miejscowy plan zagospodarowania przestrzennego obszaru Rybitwy – rejon ul. Golikówka. Opracowanie ekofizjograficzne podstawowe sporządzone w 2017 r wyk. Krystyna Szar.

¹⁰ Miejscowy plan zagospodarowania przestrzennego obszaru Rybitwy – rejon ul. Golikówka. Opracowanie ekofizjograficzne podstawowe sporządzone w 2017 r wyk. Krystyna Szar.

– łąki świeże zdegradowane z dużą liczbą nietypowych gatunków.
Ponadto spotkać można zbiorowisko wysokich bylin z dominacją ostrożeńca polnego (*Cirsium vulgare*) i dużym udziałem gatunków przechodzących z łąk rajgrasowych (owsicowych).

Najciekawszymi obiektami przyrodniczymi są zadrzewienia przydrożne przechodzące w zbiorowiska rosnące wokół rowu odwadniającego. Przy ulicy Golikówka (poza północną granicą obszaru) rośnie kilka wierzb białych (*Salix alba*), łatwo jest zauważyć, że to zadrzewienie nawiązuje do łągu wierzbowego *Salicetum albo-fragilis*, zarówno w składzie gatunkowym (na krótkim odcinku – przedłużeniem rzędu wierzb są robinie akacjowe (*Robinia pseudoacacia*)), jak i w runie. Są to prawdopodobnie sztuczne nasadzenia przydrożne, ale równie dobrze może to być niewielka pozostałość łągu wierzbowego sięgającego do ulicy Golikówka znad pobliskiej Wisły.

Nad rowem odwadniającym wykształcił się zespół pokrzywy i kielisznika zaroślowego *Urtico-Calystegietum sepium*, typowe „welonowe” okrajkowe zbiorowisko nitrofilne nad brzegiem cieków wodnych. Zespół ten otacza ściśle trzy inne zespoły rosnące pośrodku niego. Idąc od północy pierwszym jest łąka turzycowa zespół turzycy zaostrej *Caricetum gracilis*, zbudowany z dość wysokich osobników turzycy zaostrej. Kolejny to szuwar trzcinowy *Phragmitetum australis* budowany przez największą występującą naturalnie w Polsce trawę trzcinę pospolitą (*Phragmites australis*) i najbardziej po południu wysunięty zespół sitowia leśnego *Scirpetum silvatici* zaliczany do łąk wilgotnych.

Wyżej wymienione zespoły są cenne krajobrazowo i przyrodniczo. Są miejscem występowania wielu gatunków zwierząt, przede wszystkim owadów i ptaków.

Poza obszarem opracowania – pomiędzy jego północną granicą a wałami Wisły znajduje się obiekt będący elementem Twierdzy Kraków – Fort Lasówka z towarzyszącą mu zielenią forteczną: wiązy, robinie, jesiony, lipy drobnolistne i głogi¹¹.

2.2.8. Świat zwierzęcy

Obszar opracowania, ze względu na położenie w dolinie Wisły, jest istotnym korytarzem ekologicznym, będącym także trasą migracji organizmów żywych. Zbiorowiska roślinne, które tutaj występują są zasiedlane przez towarzyszące im tradycyjnie gatunki. Głównie odnosi się to do gatunków ptaków związanych z siedliskami łąkowymi, gryzoni i gatunków łownych (dziki, sarny, zające). Na tym obszarze zaobserwować można drobne ssaki z gatunków synantropijnych, należą do nich: szczur domowy, kret, mysz domowa, kuna domowa, czy jeż. Zaobserwowano tu również kozła i kozę sarny. Z cennych gatunków ptaków tutaj występujących wymienić można skowronka. Innymi gatunkami spotykanymi na tym terenie są: gawron (*Corvus frugilegus*), sroka (*Pica pica*), kawka (*Corvus monedula*), gołąb miejski oraz sporadycznie wrona, a także drobne ptaki śpiewające takie jak szpak (*Sturnus vulgaris*), kos (*Turdus merula*), wróbel (*Passer domesticus*), czy bogatka (*Parus major*). W trakcie wizji terenowej stwierdzono jedynie obecność gatunków ptaków, głównie pospolitych, typowych dla terenów otwartych pól oraz osiedli ludzkich.

Charakterystycznym zjawiskiem faunistycznym jest wzrost zróżnicowania siedlisk, spowodowany przemianami w zagospodarowaniu. Głównym powodem jest zaniechanie rolniczego użytkowania na części terenów. W porównaniu do dawnego stanu użytkowania terenów jest to zmiana zasadnicza, ponieważ w znikomo penetrowanych zadrzewieniach, kształtuje się nisza ekologiczna gatunków związanych bytowaniem z siedliskami leśnymi - w tym zwłaszcza kręgowców¹².

2.2.9. Obszary i obiekty chronione

Na obszarze „Rybitwy – Rejon ulicy Golikówka”, **nie występują** następujące prawne formy

¹¹ Miejscowy plan zagospodarowania przestrzennego obszaru Rybitwy – rejon ul. Golikówka. Opracowanie ekofizjograficzne podstawowe sporządzone w 2017 r wyk. Krystyna Szar.

¹² Miejscowy plan zagospodarowania przestrzennego obszaru Rybitwy – rejon ul. Golikówka. Opracowanie ekofizjograficzne podstawowe sporządzone w 2017 r wyk. Krystyna Szar.

ochrony przyrody: obszary Natura 2000, Parki krajobrazowe, Parki narodowe, pomniki przyrody, rezerваты, zespoły przyrodniczo-krajobrazowe, obszary chronionego krajobrazu, stanowiska dokumentacyjne oraz użytki ekologiczne.

III. ODPORNOŚĆ NA DEGRADACJĘ, ZDOLNOŚĆ DO REGENERACJI¹³

Degradacja środowiska jest nieodłącznym elementem gospodarki człowieka. W obrębie opracowania obserwuje się niewielką presję na środowisko wynikającą z wprowadzenia nowej zabudowy. Oddziaływania na istniejący obszar pochodzą przede wszystkim z poza terenu opracowania i związane są z różnego rodzaju zanieczyszczeniami.

Ze względu na zróżnicowaną odporność poszczególnych komponentów środowiska, podlegają one degradacji w różnym tempie. Źródła zagrożeń zazwyczaj są takie same, jednak ze względu na odmienny sposób oddziaływania i konsekwencje przedstawiono je w odniesieniu do poszczególnych komponentów środowiska.

3.1. POWIETRZE ATMOSFERYCZNE I KLIMAT AKUSTYCZNY

Powietrze jest elementem średnio odpornym na przekształcenia antropogeniczne. Degradacja tego elementu jest mniejsza ze względu na korzystniejsze warunki klimatu lokalnego, zwłaszcza lepszych niż w centrum Krakowa warunków przewietrzania obszaru. Sprzyja to zmniejszeniu koncentracji zanieczyszczeń powietrza i ich depozycji na jednostkę powierzchni.

Ze względu na brak istotnych źródeł hałasu w obszarze opracowania propagacja hałasu jest ograniczana. Na większe oddziaływania akustyczne narażone są tereny usytuowane w ekspozycji na hałas komunikacyjny lub przemysłowy od strony ul. Surzyckiego i terenów sąsiednich. Klimat akustyczny po ustaniu oddziaływania powraca do stanu pierwotnego. Jest elementem średnio odpornym na antropopresję. Do miejsc izolowanych przez zabudowę hałas dociera w mniejszym stopniu.

3.2. WODY PODZIEMNE

Najbardziej narażone w obrębie opracowania na zanieczyszczenia są wody podziemne (poziom czwartorzędowy). Zasilanie wód czwartorzędowych odbywa się drogą infiltracji wód opadowych jak również powierzchniowych, jednak ze względu na dobrą izolację od podłoża tego poziomu stanowią element odporny na degradację. Pewne zagrożenie istnieje ze strony możliwej poziomej migracji zanieczyszczeń w warstwie saturacji. Regeneracja wód podziemnych będzie procesem długotrwałym.

3.3. GLEBY

Gleby należą do najmniej odpornych elementów. Zjawiskiem przyczyniającym się do degradacji gleb jest coraz większa presja urbanizacyjna na terenach dotąd niezabudowanych. Prowadzi to do przekształcenia naturalnych właściwości fizycznych, chemicznych, morfologicznych gleby oraz jej struktury powierzchniowo – wodnej a w konsekwencji do likwidacji poziomu glebowego. Regeneracja tak przekształconego środowiska glebowego może trwać nawet kilkaset lat.

W przypadku oddziaływań związanych z uprawą (zmiany w profilu glebowym, nawożenie) czy zanieczyszczeń, (wnikające do gleb i gruntu związki chemiczne powodują zmianę odczynu gleb, pogarszając stan mikrofauny i mikroflory glebowej, pozbawione osłony w postaci szaty roślinnej gleby stają się przesuszone i podatne na wywiewanie, w mniejszym stopniu magazynują wilgoć), środowisko glebowe jest bardziej odporne, a regeneracja następuje szybciej. Równie mało odpornym elementem są zbiorowiska łąk półnaturalnych. Proces ich degradacji został już zapoczątkowany przez zaprzestanie lub zmianę

¹³ Opisu dokonano na podstawie opracowania „Miejscowy plan zagospodarowania przestrzennego obszaru Rybitwy – rejon ul. Golikówka. Opracowanie ekofizjograficzne podstawowe sporządzone w 2017 r wyk. Krystyna Szar”.

użytkowania (m.in. poprzez zabudowę). Poddane sukcesji naturalnej powodującej zastąpienie gatunków o wysokich wymaganiach siedliskowych kosmopolitycznymi, tracą systematycznie swoją wysoką wartość środowiskową.

3.4. UKSZTAŁTOWANIE TERENU

Ukształtowanie terenu należy do bardziej odpornych elementów środowiska na antropopresję. Mało zróżnicowane ukształtowanie terenu, brak dużych zespołów zabudowy oraz znaczących naturalnych deniwelacji, które w przypadku zabudowy mogłyby ulec niekorzystnym przekształceniom, nie spowodowało istotnych zmian.

3.5. SZATA ROŚLINNA

Najbardziej odpornymi na zmiany czynników ekologicznych są zbiorowiska drzewiaste i segetalne (ruderalne, towarzyszące zabudowie oraz szlakom komunikacyjnym). Dzieje się tak głównie ze względu na ich skład gatunkowy. Tworzą je głównie gatunki pionierskie, o małych wymaganiach siedliskowych i bardzo ekspansywne. W równym stopniu odnosi się to do zadrzewień powstałych z nasadzeń jak i z samosiewu. Naturalny charakter procesu jakim jest sukcesja sprzyja zwiększeniu odporności biocenoz na działanie niszczących czynników biologicznych, takich jak gradacje szkodników, niszczące zjawiska pogodowe itp.

Zbiorowisko pól uprawnych i ogrodów jako w całości zależne od działalności człowieka nie podlegają w tym zakresie ocenie.

3.6. FAUNA

Fauna w zależności od indywidualnych wymagań konkretnego gatunku charakteryzuje się zróżnicowaną odpornością na degradację. Część gatunków dostosuje się do zmieniających się warunków na terenach, które będą podlegały zainwestowaniu część gatunków o większej wrażliwości opuści te tereny. W stanie istniejącym świat zwierzęcy w obrębie opracowania uległ niewielkim przekształceniom na skutek urbanizacji. W nielicznych terenach, które zostały zabudowane nastąpiło wypłoszenie zwierząt. W terenach dotąd otwartych występują dogodne warunki żerowania i bytowania różnych gatunków.

3.7. KRAJOBRAZ

Duży udział terenów otwartych powoduje, że krajobraz jest mało odporny. Realizacja nowego zainwestowania będzie widoczna w krajobrazie. Niedostosowane do otoczenia nowopowstające obiekty oraz niekontrolowany rozwój zabudowy, mogą zakłócić powiązania widokowe z istniejącym na północy (poza obszarem opracowania) fortem Lasówka oraz możliwość wglądu w tym kierunku.

IV. POTENCJALNE ZMIANY STANU ŚRODOWISKA W PRZYPADKU BRAKU REALIZACJI USTALEŃ PROJEKTOWANEGO MIEJSCOWEGO PLANU ZAGOSPODAROWANIA PRZESTRZENNEGO

Na terenie opracowania obowiązuje miejscowy plan zagospodarowania przestrzennego Rybitwy – Północ. Większość terenu objętego obecnie sporządzanym planem („Rybitwy – rejon ulicy Golikówka”) w obowiązującym m.p.z.p (Rybitwy-Północ) została przeznaczona pod funkcje rolnicze a tylko niewielkie północno-zachodnie, wschodnie i południowo wschodnie fragmenty pod funkcje mieszkaniowe. Zatem przy założeniu, że nie będzie realizowany nowy plan miejscowy („Rybitwy – rejon ulicy Golikówka”) wśród prognozowanych zmian w środowisku przyrodniczym największe znaczenie ma sukcesja wtórna. Na skutek zarzucenia gospodarowania, na terenie opracowania, można zaobserwować postępującą sukcesję wtórną, która zmierza do odtworzenia się naturalnego zbiorowiska charakterystycznego dla lokalnych warunków środowiskowych. Sukcesja wtórna prowadzi do prawie całkowitego odtworzenia się ekosystemów o dość prostej strukturze - zarówno przestrzennej jak i pokarmowej. Większy udział terenów z zielenią wysoką może

mieć w przyszłości wpływ na walory krajobrazowe tego terenu (np. zostaną przesłonięte powiązania widokowe z terenami sąsiednimi). Może również spowodować zmianę warunków wymiany powietrza (znaczące fragmenty terenu opracowania znajdują się w obszarze wymiany powietrza, co zostało zaznaczone na rysunku sporządzanej prognozy).

Ze względu na niewielkie zainwestowanie jakie może pojawić się w skutek realizacji ustaleń obowiązującego m.p.z.p. Rybitwy – Północ nie należy się spodziewać, że wystąpią istotne zmiany antropogeniczne spowodowane pojawieniem się nowej zabudowy.

Reasumując, w przypadku pozostawienia obecnie obowiązujących regulacji prawnych (tj. obowiązującego m.p.z.p. Rybitwy – Północ) przewidywany charakter zmian w największym stopniu będzie dotyczył obserwowanego zaprzestania użytkowania pól i łąk, co będzie skutkowało postępującą sukcesją wtórną.

V. POWIĄZANIA Z INNYMI DOKUMENTAMI

Dokumentami, z którymi ściśle powiązany jest projekt Planu na szczeblu miejskim są: opracowanie ekofizjograficzne sporządzone na potrzeby miejscowego planu zagospodarowania przestrzennego obszaru „Rybitwy – rejon ulicy Golikówka” oraz Studium Uwarunkowań i Kierunków Zagospodarowania Przestrzennego Miasta Krakowa przyjęte Uchwałą Nr CXII/1700/14 Rady Miasta Krakowa z dnia 9 lipca 2014 r.

Projekt planu powiązany jest również z miejscowym planem zagospodarowania przestrzennego Rybitwy – Północ przyjętym uchwałą NR XXIV/315/11 Rady Miasta Krakowa z dnia 14 września 2011 r. - obowiązującym od dnia 18 listopada 2011 r. oraz innymi dokumentami związanymi z realizacją polityki przestrzennej miasta m.in.: Strategią Rozwoju Krakowa, Lokalnym Planem Ograniczenia Skutków Powodzi i Profilaktyki Powodziowej dla Krakowa, Programem Ochrony Środowiska dla Miasta Krakowa, Kompleksowym programem rozwoju zieleni miejskiej dla Krakowa czy Programem obsługi parkingowej dla miasta Krakowa.

Poniżej szczegółowo odniesiono się do trzech z ww. dokumentów: opracowania ekofizjograficznego, Studium Uwarunkowań i Kierunków Zagospodarowania Przestrzennego Miasta Krakowa oraz obowiązującego miejscowego planu zagospodarowania przestrzennego Rybitwy – Północ.

5.1. UWARUNKOWANIA EKOFIZJOGRAFICZNE

W opracowaniu ekofizjograficznym jako dokumencie sporządzanym wyprzedzająco w stosunku do projektu planu czy Studium., oprócz szczegółowej diagnozy stanu środowiska, formułuje się wnioski i zalecenia, które powinny być uwzględnione w zagospodarowaniu przestrzennym, w tym w miejscowych planach zagospodarowania przestrzennego. Poniżej przedstawiono uwarunkowania ekofizjograficzne - wnioski wynikające z opracowania ekofizjograficznego:

- 1) Obszar Rybitwy – rejon ul. Golikówka położony jest w środkowej części Krakowa, w dzielnicy XIII Podgórze. Zajmuje powierzchnię 35 ha. Od południa ograniczony jest terenami usługowymi zlokalizowanymi wzdłuż ul. Surzyckiego, od wschodu i zachodu znajduje się zabudowa jednorodzinna, północna granica biegnie wzdłuż ul. Golikówka będącej elementem historycznej Twierdzy Kraków.
- 2) Obszar opracowania w całości podlega ustaleniom obowiązującego miejscowego planu zagospodarowania „Rybitwy – Północ”.
- 3) Przeważającą część obszaru objętego planem stanowią tereny rolne.
- 4) Wzdłuż wschodniej i zachodniej granicy obszaru opracowania rozciągają się tereny o funkcji mieszkaniowej jednorodzinnej z pojedynczymi obiektami usługowymi.
- 5) Wysokimi wartościami przyrodniczymi w obszarze opracowania odznaczają się zbiorowiska wzdłuż rowu odwadniającego (łąka turzycowa, szuwar trzcinowy, zespół sitowia leśnego), fragment łąki wierzbowego przy ul. Golikówka, oraz ugory i odłogi mające istotne znaczenie dla funkcjonowania korytarza ekologicznego doliny Wisły.

- 6) W obszarze opracowania – przy jego południowej granicy, stwierdzono występowanie dwóch gatunków mchu objętego ochroną częściową: widłozęba kędzierzawego *Dicranum polysetum* i rokietnika pospolitego *Pleurozium schreberi*.
- 7) Należy wprowadzać pasy zieleni wysokiej o charakterze izolacyjnym oddzielające zabudowę mieszkaniową od usługowej.
- 8) W obszarze opracowania występują liczne gatunki zwierząt podlegających ochronie, m.in. ptaki.
- 9) Obszar z wyjątkiem części północno-zachodniej znajduje się w zasięgu Głównego Zbiornika Wód Podziemnych nr 451 „Subzbiornik Bogucice”.
- 10) Cały omawiany obszar znajduje się w zasięgu obszaru narażonego na zalanie w przypadku zniszczenia lub uszkodzenia wału przeciwpowodziowego, przy wyznaczaniu, którego przyjęto przepływ o prawdopodobieństwie wynoszącym raz na 100 lat (Q 1%) oraz raz na 1000 lat (Q 0,1%). Zalanie wodą tysiąclatnią (Q 0,1%) zagraża również w przypadku nie uszkodzenia wałów.
- 11) Obszar ochrony krajobrazu warownego stanowiący przedpole widokowe fortu powinien zostać niezabudowany.
- 12) Przez obszar przebiega linia energetyczna 110 kV o znaczeniu ogólnomiejskim.
- 13) Warunki geologiczno-inżynierskie dla budownictwa są mało korzystne a w południowo-wschodniej części – niekorzystne.
- 14) Ponadto w ww. opracowaniu wskazano, że:
 - a. w celu zminimalizowania możliwych sytuacji konfliktowych w projekcie planu wskazuje się:
 - zachowanie powiazań i lokalnych korytarzy ekologicznych wzdłuż rowów oraz w terenach o wysokich walorach przyrodniczych,
 - zachowanie sieci istniejącego rowu jako otwartego wraz z otulina biologiczną,
 - przy zagospodarowaniu terenów wykorzystanie jak największej ilości istniejącej zieleni, szczególnie drzew,
 - przy zagospodarowywaniu terenów zieleni stosowanie gatunków rodzimych drzew,
 - w gospodarce ściekowej stosowanie rozwiązań w oparciu o kanalizację miejską.
 - b. w obszarze nie zidentyfikowano wartości przyrodniczych, których ranga mogłaby stanowić podstawę zakwalifikowania terenu do ochrony obszarowej, jako elementu krajowego lub regionalnego systemu przyrodniczych obszarów i obiektów chronionych.
- 15) Ze względu na stan środowiska oraz dyspozycje Studium do pełnienia funkcji przyrodniczych wskazuje się tereny położone przy ul. Golikówka na wysokości fortu Lasówka, teren wzdłuż rowu odwadniającego oraz tereny, które zachowały swoje wysokie walory przyrodnicze (wskazano na rysunku ekofizjografii). Zachowanie walorów środowiska oraz jego funkcji na obecnym poziomie nie będzie możliwe, dlatego należy przewidzieć działania kompensacyjne polegające na urządzeniu terenów zieleni, wprowadzaniu zieleni wysokiej. Zielen taka może pełnić wiele funkcji – przede wszystkim izolacyjne i estetyczne, co miałyby wpływ na częściowe przynajmniej złagodzenie oddziaływań antropogenicznych na przylegające tereny, jak również znaczący wpływ na poprawę estetyki krajobrazu.
- 16) Z uwagi na istniejącą zabudowę jednorodzinna w obszarze jak i w jego bezpośrednim sąsiedztwie, gabaryty nowej zabudowy należy tak zaprojektować, aby nie powodowały konfliktów funkcjonalno-przestrzennych (ograniczenie wysokości, wyższy udział powierzchni biologicznie czynnej niż minimalna).

UWAGA:

Na etapie sporządzania obecnej edycji prognozy, zwrócono się do autora ww. opracowania ekofizjograficznego o podanie informacji dotyczącej cennych zbiorowisk roślinnych, porastających działkę nr 251. W opracowaniu ekofizjograficznym

podstawowym, zieleń na ww. działce została wskazana jako cenne zbiorowiska roślinne do zachowania. W odpowiedzi autorka opracowania ekofizjograficznego przedstawiła następujące stanowisko: „Zgodnie z mapą roślinności rzeczywistej i na podstawie oceny terenu w czasie, kiedy opracowywana była prognoza na działce nr 251 (obecnie 251/1, 251/2) była łąka świeża rajgrasowa. Postępująca w bardzo szybkim tempie sukcesja naturalna spowodowała utratę walorów i w chwili obecnej nie jest to siedlisko zasługujące na szczególną ochronę”.

Biorąc powyższe pod uwagę, na rysunku prognozy nie wskazano na działce nr 251 cennych zbiorowisk roślinnych do zachowania.

5.2. USTALENIA STUDIUM UWARUNKOWAŃ I KIERUNKÓW ZAGOSPODAROWANIA PRZESTRZENNEGO MIASTA KRAKOWA

Zgodnie z ustaleniami „Studium Uwarunkowań i Kierunków Zagospodarowania Przestrzennego Miasta Krakowa” (Uchwała Nr XII/87/03 Rady Miasta Krakowa z dnia 16 kwietnia 2003 r., zmieniona Uchwałą Nr XCIII/1256/10 RMK z dnia 3 marca 2010 r., zmieniona uchwałą Nr CXII/1700/14 z dnia 9 lipca 2014 r.), analizowany teren znajduje się w obszarze C - III Pierścień miejski, obejmujący strukturalne jednostki urbanistyczne położone między III i IV obwodnicą. Pierścień ten tworzą głównie jednostki osiedli wielorodzinnych, które przenikają się z zabudową jednorodziną - zabudowane przeważnie w czterech ostatnich dekadach XX w.

W ramach wydzielonych strukturalnych jednostek urbanistycznych Studium wskazuje dla obszaru objętego projektem planu „Rybitwy-rejon ulicy Golikówka” tereny o następujących funkcjach podstawowych i dopuszczalnych:

MN – Tereny zabudowy mieszkaniowej jednorodzinnej.

Funkcja podstawowa - Zabudowa jednorodzinna (realizowana jako budynki mieszkalne jednorodzinne lub ich zespoły, w których wydzielono do dwóch lokali mieszkalnych lub lokal mieszkalny oraz lokal użytkowy o powierzchni całkowitej nieprzekraczającej 30 % powierzchni całkowitej budynku; wraz z niezbędnymi towarzyszącymi obiektami budowlanymi (m.in. parkingi, garaże, budynki gospodarcze) oraz z zielenią towarzyszącą zabudowie (w tym realizowaną jako ogrody przydomowe).

Funkcja dopuszczalna - Usługi inwestycji celu publicznego z zakresu infrastruktury społecznej, pozostałe usługi inwestycji celu publicznego, usługi: kultury, nauki, oświaty i wychowania, usługi sportu i rekreacji, usługi handlu detalicznego, usługi pozostałe, zieleń urządzona i nieurządzona m. in. w formie parków, skwerów, zieleńców, parków rzecznych, lasów, zieleni izolacyjnej.

MNW - Tereny zabudowy mieszkaniowej jednorodzinnej i wielorodzinnej niskiej intensywności.

Funkcja podstawowa - Zabudowa mieszkaniowa niskiej intensywności realizowana jako zabudowa jednorodzinna (MN) lub zabudowa budynkami wielorodzinnymi o gabarytach zabudowy jednorodzinnej, realizowana jako domy mieszkalne z wydzielonymi ponad dwoma lokalami mieszkalnymi, wille miejskie; wraz z niezbędnymi towarzyszącymi obiektami budowlanymi (m.in. parkingi, garaże, budynki gospodarcze) oraz z zielenią towarzyszącą zabudowie.

Funkcja dopuszczalna - Usługi inwestycji celu publicznego z zakresu infrastruktury społecznej, pozostałe usługi inwestycji celu publicznego, usługi: kultury, nauki, oświaty i wychowania, usługi sportu i rekreacji, usługi handlu detalicznego, usługi pozostałe, zieleń urządzona i nieurządzona m. in. w formie parków, skwerów, zieleńców, parków rzecznych, lasów, zieleni izolacyjnej.

U - Tereny usług

Funkcja podstawowa - Zabudowa usługowa realizowana jako budynki przeznaczone dla następujących funkcji: handel, biura, administracja, szkolnictwo i oświata, kultura, usługi sakralne, opieka zdrowotna, lecznictwa uzdrowiskowego, usługi pozostałe, obiekty sportu i

rekreacji, rzemiosło, przemysł wysokich technologii wraz z niezbędnymi towarzyszącymi obiektami budowlanymi (m.in. parkingi, garaże) oraz z zielenią towarzyszącą zabudowie.

Funkcja dopuszczalna - Zieleni urządzona i nieurzadzona m. in. w formie parków, skwerów, zieleńców, parków rzecznych, lasów, zieleni izolacyjnej.

ZR - Tereny zieleni nieurządzonej

Funkcja podstawowa - Różnorodne formy zieleni nieurządzonej, lasy, grunty rolne.

Funkcja dopuszczalna - zabudowa/zagospodarowanie terenu realizowana/e jako terenowe urządzenia sportowe, które nie zmniejszają określonego wskaźnika powierzchni biologicznie czynnej, wody powierzchniowe, stawy, rowy oraz zbiorniki wodne poeksploatacyjne, różnorodne formy zieleni urządzonej, zieleni izolacyjna, ogrody działkowe i botaniczne, rekultywacja wyrobisk w obrębie, których zakończona została eksploatacja kopalin, jeżeli zostały wskazane w tabelach strukturalnych jednostek urbanistycznych.

KD - Tereny komunikacji

Funkcja podstawowa - Tereny komunikacji kołowej obejmujące korytarze podstawowego układu drogowo - ulicznego (w tym w przebiegu tunelowym), tereny pod autostrady, drogi ekspresowe i inne drogi publiczne (klasy głównej ruchu przyspieszonego, głównej i zbiorczej) oraz tereny miejskiej komunikacji szynowej, tereny i przystanki tramwaju, pętle tramwajowe i autobusowe.

Funkcja dopuszczalna - Parkingi wielopoziomowe przy pętlach komunikacji miejskiej.

W zakresie **standardów przestrzennych** Studium wyznacza:

- zabudowa jednorodzinna wolnostojąca i bliźniacza;
- zabudowa w terenach zabudowy usługowej oraz zabudowy mieszkaniowej wielorodzinnej a także w terenach usług o wysokiej intensywności w układzie urbanistycznym wskazanym w trybie planu miejscowego;
- zabudowa wielorodzinna projektowana jako autonomiczne zespoły zabudowy kształtowane wraz z przestrzeniami publicznymi w formie ulic, placów i zieleni urządzonej;
- zabudowa usługowa wolnostojąca i wbudowana w partery budynków;
- powierzchnia biologicznie czynna dla zabudowy mieszkaniowej w terenach zabudowy mieszkaniowej jednorodzinnej (MN) min. 50%, a w terenach położonych w strefie kształtowania systemu przyrodniczego min.70%;
- powierzchnia biologicznie czynna dla zabudowy usługowej w terenach zabudowy mieszkaniowej jednorodzinnej (MN) (w tym położonych w strefie kształtowania systemu przyrodniczego) min. 50%, a dla działek lub ich części położonych w pasie o szerokości 50m wzdłuż ul. Christo Botewa min. 20%;
- powierzchnia biologicznie czynna dla zabudowy usługowej w terenach usług (U) min. 20%, a w terenach położonych w strefie kształtowania systemu przyrodniczego min. 40%;
- powierzchnia biologicznie czynna dla zabudowy mieszkaniowej w terenach zabudowy mieszkaniowej jednorodzinnej i wielorodzinnej niskiej intensywności (MNW) min. 50%, a w terenach położonych w strefie kształtowania systemu przyrodniczego min. 60%;
- Powierzchnia biologicznie czynna dla zabudowy usługowej w terenach zabudowy mieszkaniowej jednorodzinnej i wielorodzinnej niskiej intensywności (MNW) (w tym położonych w strefie kształtowania systemu przyrodniczego) min. 50%;
- Powierzchnia biologicznie czynna dla terenów zieleni nieurządzonej (ZR) min. 95%.

W zakresie **wskaźników zabudowy** Studium wyznacza:

- Wysokość zabudowy mieszkaniowej i usługowej w terenach zabudowy mieszkaniowej jednorodzinnej (MN) do 13m;

**MIEJSCOWY PLAN ZAGOSPODAROWANIA PRZESTRZENNEGO OBSZARU „RYBITWY – REJON ULICY GOLIKÓWKA”
PROGNOZA ODDZIAŁYWANIA NA ŚRODOWISKO**

- Wysokość zabudowy mieszkaniowej i usługowej w terenach zabudowy mieszkaniowej jednorodzinnej i wielorodzinnej niskiej intensywności (MNW) do 13 m;
- Wysokość zabudowy usługowej w terenach usług (U) dla działek położonych po północnej stronie ul. Jana Surzyckiego do 20 m, dla działek lub ich części położonych w pasie o szerokości 50 m wzdłuż tej ulicy do 30 m, a w rejonie ul. Golikówka do 13 m;
- Udział zabudowy usługowej w terenach zabudowy mieszkaniowej jednorodzinnej (MN) do 30%;
- Udział zabudowy usługowej w terenach zabudowy mieszkaniowej jednorodzinnej i wielorodzinnej (MNW) do 30%.

W projekcie planu, zachowując zgodność przeznaczenia terenu z ustaleniami Studium wyznaczono tereny:

- oznaczone na rysunku planu symbolem MN - zabudowa mieszkaniowa jednorodzinna;
- oznaczony na rysunku planu symbolem MN/U - zabudowa mieszkaniowa jednorodzinna lub usługowa;
- oznaczony na rysunku planu symbolem MWn - zabudowa mieszkaniowa wielorodzinna niskiej intensywności;
- oznaczony na rysunku planu symbolem MWn/U - zabudowa mieszkaniowa wielorodzinna niskiej intensywności lub usługowa;
- oznaczone na rysunku planu symbolem U - zabudowa usługowa;
- oznaczone na rysunku planu symbolem ZPr – tereny zieleni urządzonej (publicznie dostępny park rzeczny);
- oznaczone na rysunku planu symbolem ZPo – tereny zieleni urządzonej;

oraz tereny dróg publicznych i wewnętrznych.

Zgodność projektu miejscowego planu zagospodarowania przestrzennego obszaru „Rybitwy - Rejon ulicy Golikówka”, z ustaleniami Studium uwarunkowań i kierunków zagospodarowania przestrzennego Miasta Krakowa, została zapewniona poprzez zachowanie zgodności rozwiązań zawartych w planie z zasadami i kierunkami tych rozwiązań określonymi w Studium.

W zakresie **elementów środowiska kulturowego** Studium wyznacza strefy ochrony konserwatorskiej:

- Strefę Ochrony wartości kulturowych;
- Strefę Ochrony i kształtowania krajobrazu, w tym: obszar ochrony krajobrazu warownego A związanego z fortem „Lasówka” (fort poza jednostką), który obejmuje północną część analizowanego obszaru;
- Strefy Nadzoru archeologicznego (w północnej i południowej części analizowanego obszaru).

Strefa ochrony i kształtowania krajobrazu wyznaczona została w celu zachowania najcenniejszych widoków i panoram na sylwetę Miasta oraz w celu ochrony krajobrazu Krakowa, w tym tworzących go elementów środowiska przyrodniczego, krajobrazu miejskiego i krajobrazu warownego. Strefa ochrony i kształtowania krajobrazu obejmuje obszary stanowiące bezpośrednie przedpole płaszczyzny ekspozycji oraz odbioru sylwetę Miasta a także atrakcyjne krajobrazowo rejony peryferyjne, z których występują wglądy na panoramę Miasta i dalekie widoki na zewnątrz Miasta, a których percepcja odbywa się z ważnych punktów i ciągów widokowych. W strefie zawierają się również obszary, które oprócz walorów krajobrazowych i możliwości penetracji wizualnej widoków i panoram, posiadają dodatkowo cechy krajobrazu warownego, stąd w ramach strefy wyróżnia się: obszary ochrony krajobrazu warownego A i B.

Ochrona i kształtowanie krajobrazu Miasta wymaga następujących działań w strefie:

**MIEJSCOWY PLAN ZAGOSPODAROWANIA PRZESTRZENNEGO OBSZARU „RYBITWY – REJON ULICY GOLIKÓWKA”
PROGNOZA ODDZIAŁYWANIA NA ŚRODOWISKO**

1. kształtowania nowej zabudowy harmonijnie powiązanej z otaczającym krajobrazem, dostosowanej i podporządkowanej specyfice miejsca, rozumianej również jako istniejący wartościowy krajobraz miejski (historyczny, tradycyjny lub współczesny),
2. uwzględniania w działaniach inwestycyjnych powiązań widokowych w skali lokalnej i miejskiej, w tym powiązań widokowych pomiędzy krakowskimi kopcami oraz obiektami fortecznymi,
3. zachowania wartościowych przestrzennie dominant; w przypadku kreowania nowych dominant i subdominant uwzględniania wpływu ich realizacji na odbiór sylwety Miasta (w oparciu o przeprowadzone ekspertyzy widokowe z określonych punktów widokowych, w odniesieniu do skali ogólnomiejskiej i lokalnej),
4. ochrony przed zainwestowaniem wartościowych elementów środowiska przyrodniczego, składających się na krajobraz Krakowa,
5. zachowania istniejących zespołów przyrodniczych wraz z kształtowaniem zieleni wysokiej (w tym programu zalesień) przy zachowaniu powiązań widokowych wraz z koniecznymi działaniami rekultywacyjnymi i porządkującymi,
6. utrzymania i podkreślenia w kompozycjach urbanistycznych indywidualnych cech ukształtowania i zagospodarowania terenów otwartych,
7. usuwania elementów dysharmonijnych.

Dodatkowo w obszarach ochrony krajobrazu warownego A (teren opracowania) i B ochrona i kształtowanie krajobrazu wymaga działań ukierunkowanych na:

1. ochronę i konserwację zachowanych oraz rekonstrukcję brakujących elementów układu urbanistycznego zespołów obronnych a także substancji architektonicznej fortów i innych obiektów fortyfikacyjnych, w tym ziemnych form fortyfikacji,
2. porządkowanie zieleni w obszarach krajobrazu warownego, w szczególności ochronę, konserwację i odtworzenie zieleni fortecznej oraz układu dróg rokadowych,
3. wykorzystanie i adaptację obiektów dla lokalizacji funkcji usługowych w celu racjonalnego zagospodarowania oraz rehabilitacji zespołów fortecznych i ich otoczenia,
4. objęcie szczególną ochroną obszarów najatrakcyjniejszych widokowo, tj. otoczenia fortów: „Kościuszkó”, „Bodzów” i „Tonie”,
5. wprowadzanie zieleni wysokiej jako pasm izolacyjnych, w przypadku styku obszarów krajobrazu warownego z terenami silnie zainwestowanymi (zespoły bloków mieszkalnych i osiedla mieszkaniowe o dużej intensywności zabudowy, obiekty przemysłowe);

Dla obszarów ochrony krajobrazu warownego A i B (...) ustala się obowiązek uwzględnienia szczegółowych wytycznych w zakresie dodatkowych parametrów zabudowy, w tym jej wysokości, na zasadach doprecyzowanych przez właściwy organ ochrony zabytków.

W zakresie powiązań widokowych w Studium określa się:

1. miejsca widokowe oraz powiązania widokowe (...) oznaczone na planszy K2, należy uwzględniać przy sporządzaniu planów miejscowych, w tym ich wpływ na zagospodarowanie terenów objętych planem - również w sytuacji, gdy miejsca widokowe znajdują się poza obszarem planu. Należy wówczas zweryfikować skalę zasięgu miejsc i powiązań widokowych, o których mowa wyżej.

Strefa nadzoru archeologicznego wyznaczona przy uwzględnieniu Archeologicznego Zdjęcia Polski (AZP). Strefa służy ochronie występujących na obszarze Krakowa zabytków archeologicznych nieruchomych i ruchomych (pozostałości osadnictwa, cmentarzysk i innych reliktyw działalności człowieka).

W przypadku sporządzania planów zagospodarowania przestrzennego należy uwzględnić strefę nadzoru archeologicznego oraz stanowiska archeologiczne (ujęte w rejestrze oraz w ewidencji zabytków archeologicznych). Stanowiska te należy oznaczać zgodnie z numeracją systemu Archeologicznego Zdjęcia Polski (AZP).

Kierunki ochrony i kształtowania środowiska przyrodniczego i krajobrazu

W zakresie **środowiska przyrodniczego** Studium wyznacza w obszarze opracowania:

- Obszar w granicy udokumentowanego Głównego Zbiornika Wód Podziemnych nr 451;

**MIEJSCOWY PLAN ZAGOSPODAROWANIA PRZESTRZENNEGO OBSZARU „RYBITWY – REJON ULICY GOLIKÓWKA”
PROGNOZA ODDZIAŁYWANIA NA ŚRODOWISKO**

- w zakresie Ochrony przyrody:
 - Obszary o wysokim walorze przyrodniczym (wg Mapy roślinności rzeczywistej);
 - Siedliska chronione;
- w Strukturze Systemu Przyrodniczego:
 - korytarz ekologiczny (znaczna część opracowania);
 - Strefa kształtowania systemu przyrodniczego (znaczna część opracowania);
 - Parki rzeczne;
- W zakresie Warunków aerosanitarnych:
 - Obszary wymiany powietrza (znaczna część opracowania).

Strefa kształtowania systemu przyrodniczego w obrębie strefy sposób zagospodarowania podporządkowany jest ochronie wartości i zasobów przyrodniczych.

W obrębie strefy kształtowania systemu przyrodniczego wyznacza się:

- a) tereny chronione przed zabudową obejmujące:
 - lasy,
 - tereny zieleni urządzonej (parki miejskie, zieleńce),
 - tereny otwarte (rolne, zieleń nieurządzona), których fragmenty będą obejmowane ochroną prawną,
 - tereny zieleni fortecznej (z dopuszczeniem zabudowy służącej obsłudze tego obszaru);
- b) tereny przeznaczone do zabudowy, w których standardy zabudowy muszą zapewniać wysoki (dla terenów U, PU: min. 40%, dla pozostałych: 50-70%) udział powierzchni biologicznie czynnej oraz wysoką jakość rozwiązań w zakresie gospodarki wodno-ściekowej, a także niedopuszczenie do powstawania obiektów uciążliwych;
- c) tereny rolniczej przestrzeni produkcyjnej.

Strefa korytarzy ekologicznych obejmuje przede wszystkim doliny rzeczne oraz inne połączenia lądowe. W obrębie tej strefy kształtowanie zagospodarowania szczególnie winno uwzględniać możliwość zapewnienia migracji roślin, zwierząt i grzybów.

Obszar opracowania znajduje się w „Obszarze wymiany powietrza – „Dolina Wisły””.

Celem kształtowania obszarów wymiany powietrza w Mieście jest przeciwdziałanie:

1. stagnacji powietrza na rzecz polepszenia wentylacji Miasta,
2. gromadzeniu i narastaniu warstw zanieczyszczonego powietrza na rzecz rozcieńczania i rozpraszania zanieczyszczeń w atmosferze,
3. występowaniu zjawiska wyspy ciepła i stresu termicznego,
4. deficytowi tlenu w atmosferze.

Kształtowanie warunków przewietrzania Miasta wymaga:

1. zachowania wyznaczonych obszarów otwartych tworzących system przyrodniczy;
2. uwzględnienia w ustaleniach planów zagospodarowania przestrzennego warunków dotyczących standardów zagospodarowania na terenach wyodrębnionych korytarzy przewietrzających dotyczących zakazu lokalizacji obiektów będących źródłem zanieczyszczeń powietrza oraz utrzymania wysokiego /min.50%/ wskaźnika powierzchni biologicznie czynnej (z wyłączeniem terenów zabudowy usługowej). Ponadto (...) w obszarze "Doliny Rudawy" niezbędna jest dominacja zieleni niskiej.

5.3. USTALENIA OBOWIAZUJĄCEGO MIEJSCOWEGO PLANU ZAGOSPODAROWANIA PRZESTRZENNEGO „RYBITWY – PÓŁNOC”

Obszar objęty analizą położony jest w całości w granicach miejscowego planu zagospodarowania przestrzennego Rybitwy – Północ przyjętego uchwałą NR XXIV/315/11 Rady Miasta Krakowa z dnia 14 września 2011 r. - obowiązujący od dnia 18 listopada 2011 r.

Tereny obejmujące przedmiotowy obszar w ww. obowiązującym planie zostały przeznaczone pod:

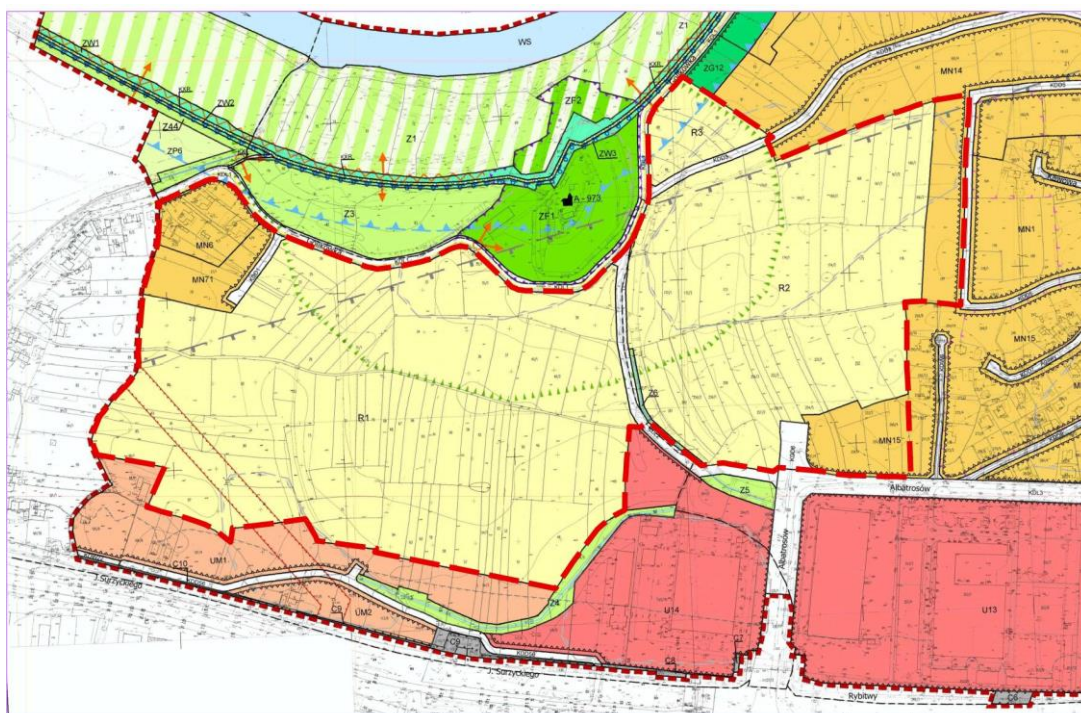
**MIEJSCOWY PLAN ZAGOSPODAROWANIA PRZESTRZENNEGO OBSZARU „RYBITWY – REJON ULICY GOLIKÓWKA”
PROGNOZA ODDZIAŁYWANIA NA ŚRODOWISKO**

- tereny zabudowy mieszkaniowej jednorodzinnej, oznaczone na rysunku planu symbolami MN6, MN14, MN15 i MN71, o podstawowym przeznaczeniu pod zabudowę mieszkaniową jednorodziną z zielenią towarzyszącą: wolnostojącą, bliźniaczą lub zabudowę szeregową.
- tereny rolnicze, oznaczone na rysunku planu symbolami R1, R2, R3, o podstawowym przeznaczeniu pod uprawy polowe oraz rolnicze użytki zielone, uprawy ogrodnicze i sady.
- tereny zielni nieurządzonej, oznaczone na rysunku planu symbolami Z6 o podstawowym przeznaczeniu pod zieleni nieurządzoną pełniącą funkcję lokalnych powiązań przyrodniczych.
- tereny komunikacji, oznaczone na rysunku planu symbolami KDL2 - droga publiczna klasy lokalnej, KDD1, KDD3, KDD8 - drogi publiczne klasy dojazdowej, o podstawowym przeznaczeniu pod lokalizację dróg, z wyposażeniem dostosowanym do klasy i przeznaczenia ulicy w obszarze (jezdnie, chodniki, ścieżki rowerowe, pasy i zatoki postojowe, pasy zieleni, przejścia piesze, przejazdy rowerowe, zatoki przystankowe, zadaszenia przystankowe), wraz z niezbędną infrastrukturą techniczną (odwodnienie - w tym rowy odwadniające - jako kanały zamknięte lub rowy otwarte, oświetlenie, urządzenia zabezpieczenia, oznakowania i sterowania ruchem oraz służące ograniczeniu uciążliwości komunikacyjnej).

Pozostałe elementy określone na rysunku tego planu to:

- strefa ochrony przedpola widokowego;
- strefa nadzoru archeologicznego;
- strefa ochronna od linii 110 kV;
- orientacyjny zasięg Głównego Zbiornika Wód Podziemnych - GZWP 451;
- zasięg odległości 50 m od stopy wału po stronie odpowietrznej.

Rys. Nr 5. *Fragment miejscowego planu zagospodarowania przestrzennego obszaru „Rybitwy – Północ” na tle granic sporządzanego projektu miejscowego planu zagospodarowania przestrzennego obszaru „Rybitwy – rejon ulicy Golikówka” (oznaczenie granicy linia czerwona)*



Źródło: Analiza stanu istniejącego do m.p.z.p

**MIEJSCOWY PLAN ZAGOSPODAROWANIA PRZESTRZENNEGO OBSZARU „RYBITWY – REJON ULICY GOLIKÓWKA”
PROGNOZA ODDZIAŁYWANIA NA ŚRODOWISKO**

Sporządzany miejscowy plan zagospodarowania przestrzennego dla obszaru „Rybitwy- rejon ulicy Golikówka” zmienia przeznaczenie terenów ustalonych w ww. m.p.z.p i wprowadza następujące funkcje terenów:

- a) MN - Tereny zabudowy mieszkaniowej jednorodzinnej, o podstawowym przeznaczeniu pod zabudowę jednorodzinną,
- b) MN/U - Tereny zabudowy mieszkaniowej jednorodzinnej lub usługowej, o podstawowym przeznaczeniu pod zabudowę jednorodzinną lub pod zabudowę budynkami usługowymi,
- c) MWn.1 – Tereny zabudowy mieszkaniowej wielorodzinnej niskiej intensywności o podstawowym przeznaczeniu pod zabudowę budynkami mieszkalnymi wielorodzinnymi niskiej intensywności,
- d) MWn/U.1 – Tereny zabudowy mieszkaniowej wielorodzinnej niskiej intensywności lub usługowe, o podstawowym przeznaczeniu pod: zabudowę budynkami mieszkalnymi wielorodzinnymi niskiej intensywności lub budynkami mieszkalnymi wielorodzinnymi niskiej intensywności z usługami wbudowanymi, lub budynkami usługowymi, lub budynkami usługowymi, z dopuszczeniem lokali mieszkalnych,
- e) U - Tereny zabudowy usługowej, o podstawowym przeznaczeniu pod zabudowę budynkami usługowymi,
- f) ZPr - Tereny zieleni urządzonej, o podstawowym przeznaczeniu pod publicznie dostępny park rzeczny,
- g) ZPo - Tereny zieleni urządzonej, o podstawowym przeznaczeniu pod zielenią towarzyszącą układowi drogowemu,
- h) Tereny komunikacji z podziałem na:
 - KDZ - Teren drogi publicznej, o podstawowym przeznaczeniu pod drogę publiczną klasy zbiorczej,
 - KDD - Tereny dróg publicznych, o podstawowym przeznaczeniu pod drogi publiczne klasy dojazdowej,
 - KDW - Tereny dróg wewnętrznych, o podstawowym przeznaczeniu pod drogi wewnętrzne,
 - KDX - Tereny ciągów pieszych, o podstawowym przeznaczeniu pod publicznie dostępne ciągi piesze.

Tab. Nr 1. Porównanie funkcji terenów wyznaczonych w obowiązującym planie z funkcjami wyznaczonymi w sporządzanym miejscowym planie zagospodarowania przestrzennego obszaru „Rybitwy- rejon ulicy Golikówka”

Funkcje terenów w obowiązującym m.p.z.p Rybitwy – Północ	Funkcje terenów w sporządzanym m.p.z.p Rybitwy – rejon ulicy Golikówka
MN6	MN/U.1, MN.1, KDW.1
MN71	MN/U.1, MN.1, KDW.2
MN14	MWn.7, MN/U.3, MN/U.4, ZPo.12, ZPo.17, KDZ.1, KDD.10, KDX.6
MN15	MN/U.5, MN/U.6, KDZ.1
Z6	ZPr.1, ZPr.2, KDD.1
KDL2	ZPr.1, ZPr.2, KDD.1, KDD.5
KDD1	MN.1, KDD.4
KDD3	ZPr.1, U.6, MN/U.2, KDD.1
KDD8	KDZ.1, MWn.9, MN/U.6
R1	MN.1, MN.2, MN.3, MN.4, MN.5, MN.6, MWn.1, MWn.2, MWn.3, MWn.4, MWn.5, MWn.6, od U.1 do U.5, MWn/U.1 MWn/U.2, KDD1, KDD.2, KDD.3, KDD.4, KDD.5, KDD.6, KDD.7, KDW.2, KDW.3, KDW.4, KDX.1, KDX.2, ZPo.1, ZPo.2, ZPo.3, ZPo.4, ZPo.5, ZPo.6, ZPo.7 ZPo.8, ZPo.9, ZPr.1
R2	MN.7, MN.8 MWn.7, MWn.8, MWn.9, MN/U.3, MN/U.4, MN/U.5, MN/U.6, U.6, ZPr.1 do ZPr.2, ZPo.10, ZPo.11 ZPo.12

**MIEJSCOWY PLAN ZAGOSPODAROWANIA PRZESTRZENNEGO OBSZARU „RYBITWY – REJON ULICY GOLIKÓWKA”
PROGNOZA ODDZIAŁYWANIA NA ŚRODOWISKO**

	ZPo.13, ZPo.14, ZPo.15, ZPo.16, ZPo.17, ZPo.18, KDZ.1, KDD.1, KDD.8, KDD.9 KDD.10, KDX.3, KDX.4, KDX.5, KDX.6
R3	ZPr.1, MN/U.2, KDD.1

VI. USTALENIA WYNIKAJĄCE Z PRZEPISÓW ODRĘBNYCH DOTYCZĄCYCH TERENÓW I OBIEKTÓW CHRONIONYCH

Ochrona gatunkowa roślin

Zgodnie z opracowaniem ekofizjograficznym sporządzonym na potrzeby m.p.z.p „Rybitwy- rejon ulicy Golikówka” w granicach sporządzanego planu stwierdzono obecność dwóch gatunków mchu (*Widłoząb kędzierzawy Dicranum polysetum*, *Rokietnik pospolity Pleurozium schreberi*) objętych ochroną częściową wymienionych w zał. nr 2 do rozporządzenia MŚ w sprawie ochrony gatunkowej roślin (Dz.U. z 2014 r. poz. 1409).

Ponadto z uwagi na wysoki walor przyrodniczy wartość zachowania i ochrony są zadrzewienia przydrożne nawiązujące do łągu wierzbowego *Salicetum albo-fragilis* przechodzące w zbiorowiska rosnące wokół rowu odwadniającego (zespół pokrzywy i kielisznika zaroślowego *Urtico-Calystegietum sepium*, zespół turzycy zaostrej *Caricetum gracilis*, szuwar trzcinowy *Phragmitetum australis*, zespół sitowia leśnego *Scirpetum silvatici*).

Ochrona gatunkowa zwierząt

Zgodnie z opracowaniem ekofizjograficznym sporządzonym na potrzeby m.p.z.p „Rybitwy- rejon ulicy Golikówka” na terenie opracowania występują gatunki zwierząt podlegające ochronie m.in. ptaki. Wpływ na to ma bliskość rzeki Wisły oraz przebiegający przez teren opracowania korytarz ekologiczny.

Obszary NATURA 2000

W obrębie opracowania nie udokumentowano chronionych siedlisk ujętych w Rozporządzeniu Ministra Środowiska z dnia 13 kwietnia 2010 r. w sprawie siedlisk przyrodniczych oraz gatunków będących przedmiotem zainteresowania Wspólnoty, a także kryteriów wyboru obszarów kwalifikujących się do uznania lub wyznaczenia, jako obszary Natura 2000.

Rejestr zabytków

W obszarze planu do ewidencji wojewódzkiego konserwatora zabytków wpisane zostały następujące stanowiska archeologiczne:

- Kraków - Lasówka 1 (AZP 103-57; 51),
- Kraków - Lasówka 3 (AZP 103-57; 53),
- Kraków - Mały Płaszów 1 (AZP 103-57; 54).

Ponadto w obszarze objętym granicami planu występuje strefa nadzoru archeologicznego.

VII. OGÓLNA CHARAKTERYSTYKA PRZEDMIOTU I ZAKRESU PROBLEMOWEGO MIEJSCOWEGO PLANU ZAGOSPODAROWANIA PRZESTRZENNEGO

Na obszarze objętym analizowaną uchwałą, plan formułuje ustalenia dotyczące całego obszaru opracowania (w tym ustalenia ogólne dotyczące zagospodarowania, zasady ochrony i kształtowania ładu przestrzennego i kształtowania zabudowy, wymagania dotyczące ochrony środowiska, przyrody i krajobrazu kulturowego, ustalenia w zakresie ochrony dziedzictwa kulturowego i zabytków oraz dóbr kultury współczesnej, wymagania wynikające z potrzeb kształtowania przestrzeni publicznych, szczegółowe zasady i warunki scalania i podziału nieruchomości, zasady utrzymania, przebudowy, remontu, rozbudowy i budowy infrastruktury technicznej oraz zasady utrzymania, przebudowy, remontu, rozbudowy i budowy układu komunikacyjnego). Wyodrębnia także tereny, będące przedmiotem ustaleń (oznaczone na rysunku planu symbolami literowymi), dla których

**MIEJSCOWY PLAN ZAGOSPODAROWANIA PRZESTRZENNEGO OBSZARU „RYBITWY – REJON ULICY GOLIKÓWKA”
PROGNOZA ODDZIAŁYWANIA NA ŚRODOWISKO**

zostały ustalone rodzaje przeznaczenia, parametry i wskaźniki kształtowania zabudowy i zagospodarowania terenów.

Plan wyznacza tereny:

1. oznaczone na rysunku planu symbolem **(MN)** - **tereny zabudowy mieszkaniowej jednorodzinnej**
2. oznaczone na rysunku planu symbolem **(MN/U)** - **tereny zabudowy mieszkaniowej jednorodzinnej lub usługowej**
3. oznaczone na rysunku planu symbolem **(MWn)** - **tereny zabudowy mieszkaniowej wielorodzinnej niskiej intensywności**
4. oznaczone na rysunku planu symbolem **(MWn/U)** - **tereny zabudowy mieszkaniowej wielorodzinnej niskiej intensywności lub usługowej**
5. oznaczone na rysunku planu symbolem **(U)** - **tereny zabudowy usługowej**
6. oznaczone na rysunku planu symbolem **(ZPr)** - **tereny zieleni urządzonej**
7. oznaczone na rysunku planu symbolem **(ZPo)** – **tereny zieleni urządzonej**
8. Tereny komunikacji:
 - **KDZ.1 - Teren drogi publicznej**, klasy zbiorczej,
 - **KDD.1, KDD.2, KDD.3 KDD.4, KDD.5, KDD.6, KDD.7, KDD.8 KDD.9 KDD.10 -Tereny dróg publicznych**, klasy dojazdowej,
 - **KDW.1, KDW.2, KDW.3 i KDW.4** – tereny dróg wewnętrznych,
 - **KDX.1, KDX.2, KDX.3, KDX.4, KDX.5 i KDX.6** - tereny ciągów pieszych.

W przeznaczeniu poszczególnych terenów (z wyłączeniem terenów komunikacji) mieści się zieleń towarzysząca oraz obiekty i urządzenia budowlane, takie jak:

- obiekty i urządzenia budowlane infrastruktury technicznej, za wyjątkiem stacji elektroenergetycznych 110 kV/SN i większych, z zastrzeżeniem § 12 ust. 1 pkt 7;
- niewyznaczone na rysunku planu: dojścia piesze, trasy rowerowe, dojazdy zapewniające skomunikowanie terenu działki z drogami publicznymi;
- urządzenia i obiekty ochrony akustycznej;
- miejsca postojowe, za wyjątkiem terenów: ZPr.1-ZPr.2, ZPo.1-ZPo.18;
- obiekty małej architektury;
- wiaty i altany, w terenach: MN.1-MN.8 oraz MN/U.1-MN/U.6.

Tab. Nr 2. Przeznaczenie podstawowe i dopuszczalne wyznaczonych w planie terenów

Symbol terenu	Przeznaczenie podstawowe	Dopuszczone zagospodarowanie
MN.1 do MN.8	Tereny Zabudowy mieszkaniowej jednorodzinnej	
	Zabudowa jednorodzinna	W terenie MN.1, dopuszcza się możliwość zabudowy jednorodzinnej w układzie bliźniaczym.
MN/U.1 do MN/U.6	Tereny Zabudowy mieszkaniowej jednorodzinnej lub usługowej	
	Zabudowa jednorodzinna lub zabudowa jednorodzinna z usługami lub pod zabudowę budynkami usługowymi	ustala się układ zabudowy jednorodzinnej w terenach MN/U.1 - MN/U.9 jako wolnostojący z dopuszczeniem możliwości zabudowy jednorodzinnej w układzie bliźniaczym w terenach MN/U.1, MN/U.3, MN/U.4, MN/U.5 i MN/U.6. w terenach MN/U.3, MN/U.4, MN/U.5 i MN/U.6 dopuszcza się lokalizowanie budynków usługowych w pasie o szerokości 20 m od linii rozgraniczających tereny dróg publicznych lub ciągu pieszego.
MWn.1 – MWn.9	Tereny zabudowy mieszkaniowej wielorodzinnej niskiej intensywności	
	Zabudowa budynkami mieszkalnymi wielorodzinnymi niskiej intensywności	-
MWn/U.1 i MWn/U.2	Tereny zabudowy mieszkaniowej wielorodzinnej niskiej intensywności lub	

**MIEJSCOWY PLAN ZAGOSPODAROWANIA PRZESTRZENNEGO OBSZARU „RYBITWY – REJON ULICY GOLIKÓWKA”
PROGNOZA ODDZIAŁYWANIA NA ŚRODOWISKO**

usługowej		
	zabudowa budynkami mieszkalnymi wielorodzinnymi niskiej intensywności lub budynkami mieszkalnymi wielorodzinnymi niskiej intensywności z usługami wbudowanymi, lub budynkami usługowymi.	-
U.1 do U.6	Tereny zabudowy usługowej	
	Zabudowa budynkami usługowymi	W terenie U.3 ustala się zabudowę budynkami usługowymi z zakresu oświaty i wychowania, administracji, zdrowia, nauki i kultury oraz obiektami budowlanymi z zakresu sportu i rekreacji wraz z niezbędnym zapleczem.
ZPr.1 do ZPr.2	Tereny zieleni urządzonej	
	Publicznie dostępny park rzeczny	Dla terenu ZPr.1 możliwość lokalizacji: – placów zabaw (ogródków jordanowskich); – terenowych urządzeń sportu i rekreacji; – obiektów sanitarnych o maksymalnej powierzchni zabudowy nie większej niż 20 m ² .
ZPo.1 do ZPo.18	Tereny zieleni urządzonej	
	Zieleń towarzysząca układowi drogowemu	dopuszcza się wykonywania robót budowlanych obejmujących: – budowę ciągu pieszego, trasy rowerowej; – wykonanie dojazdów i dojazdów, pod warunkiem zachowania dla poszczególnych działek budowlanych wskazanych pod inwestycję i objętych projektem zagospodarowania terenu do decyzji administracyjnej albo zgłoszeniem - ustalonego planem wskaźnika terenu biologicznie czynnego - zaleca się stosowanie nawierzchni przepuszczalnej dla wody.
Tereny komunikacji		
KDZ.1	Droga publiczna klasy zbiorczej	– obiekty i urządzenia budowlane infrastruktury technicznej, niezwiązanej funkcjonalnie z drogami,
KDD.1 do KDD.10	Drogi publiczne klasy dojazdowej	– obiekty związane z obsługą pasażerów, w ramach zagospodarowania przystanków komunikacji miejskiej; – szpalery drzew w terenach KDD.2, KDD.3; – zieleń towarzysząca, – obiekty małej architektury o maksymalnej wysokości do 4 m, – przejścia ekologiczne dla zwierząt.
KDW.1 do KDW.4	Drogi wewnętrzne	– obiekty i urządzenia budowlane infrastruktury technicznej, niezwiązanej funkcjonalnie z drogą, – zieleń towarzysząca – obiekty małej architektury o maksymalnej wysokości do 4 m, – przejścia ekologiczne dla zwierząt.

**MIEJSCOWY PLAN ZAGOSPODAROWANIA PRZESTRZENNEGO OBSZARU „RYBITWY – REJON ULICY GOLIKÓWKA”
PROGNOZA ODDZIAŁYWANIA NA ŚRODOWISKO**

KDX.1 do KDX.6	Publicznie dostępne ciągi piesze	<ul style="list-style-type: none"> - trasy rowerowe; - dojazdy w terenach KDX.3, KDX.4, KDX.5 i KDX.6; - zieleń towarzysząca; - obiekty małej architektury o maksymalnej wysokości do 4 m; - przejścia ekologiczne dla zwierząt.
-----------------------	----------------------------------	---

Tab. Nr 3. Wskaźniki zagospodarowania przyjęte w projekcie planu

Symbol terenu	Minimalny wskaźnik terenu biologicznie czynnego	wskaźnik intensywności zabudowy	maksymalna wysokość zabudowy	Maksymalna powierzchnia całkowita zabudowy
MN.1	60%	od 0,1 do 0,9	11 m 4 m (zabudowa gospodarcza, garaże i altany)	-
MN.2, MN.3, MN.4, MN.5, MN.6, MN.7, MN.8		od 0,1 do 0,6	9m 4 m (zabudowa gospodarcza, garaże i altany)	-
MN/U.1	60%	od 0,3 do 0,9	11 m 4 m (zabudowa gospodarcza, garaże i altany)	-
MN/U.2	60%	od 0,1 do 0,6	9 m 4 m (zabudowa gospodarcza, garaże i altany)	-
MN/U.3-MN/U.5	70%	od 0,1 do 0,8	13 m 4 m (zabudowa gospodarcza, garaże i altany)	-
MN/U.6	50%	od 0,1 do 1,2	13 m 4 m (zabudowa gospodarcza, garaże i altany)	-
MWn.1, MWn.2, MWn.4, MWn.5, MWn.7, MWn.8, MWn.9	60%	od 0,3 do 0,9	13 m	-
MWn.3 i MWn.6	50%	od 0,4 do 1,2	13 m	-
MWn/U.1	50%	od 0,4 do 1,2	13 m	-
Mwn/U.2	60%	od 0,3 do 0,9	13 m	-
U.1 – U.2	50%	od 0,1 do 1,4	13m	-
U.3, U.6	50%	od 0,1 do 0,8	9 m	-
U.4 - U.5	25%	od 0,1 do 2,1	13 m	-
ZPr. 1 do ZPr.2	95%	-	4 m	-
ZPo.1 – ZPo.18	80 %	-	4m	-

Tab. Nr 4. Bilans przeznaczenia terenów w projekcie miejscowego planu zagospodarowania przestrzennego obszaru „Rybitwy – rejon ulicy Golikówka”

Symbol terenu	Rodzaj terenu	Powierzchnia terenu [ha]	Procentowy udział w stosunku do powierzchni obszaru
MN.1 - MN.8	Tereny zabudowy mieszkaniowej jednorodzinnej	6,69	19,31%
MN/U.1 - MN/U.6	Tereny zabudowy mieszkaniowej jednorodzinnej lub usługowej	3,02	8,73%
MWn.1-MWn.9	Tereny zabudowy mieszkaniowej wielorodzinnej niskiej intensywności	12,15	35,05%
MWn/U.1- MWn/U.2	Tereny zabudowy mieszkaniowej wielorodzinnej niskiej intensywności lub usługowej	0,86	2,49%
U.1 - U.6	Tereny zabudowy usługowej	1,78	5,12%
ZPr.1 - ZPr.2	Tereny zieleni urządzonej (park rzeczny)	4,08	11,78%

**MIEJSCOWY PLAN ZAGOSPODAROWANIA PRZESTRZENNEGO OBSZARU „RYBITWY – REJON ULICY GOLIKÓWKA”
PROGNOZA ODDZIAŁYWANIA NA ŚRODOWISKO**

ZPo.1 - ZPo.18	Tereny zieleni urządzonej (zieleni towarzysząca obiektom budowlanym)	0,91	2,62%
KDZ.1	Tereny drogi publicznej klasy zbiorczej	1,11	3,21%
KDD.1 - KDD.10	Tereny dróg publicznych klasy dojazdowej	3,37	9,71%
KDW.1 - KDW.4	Tereny dróg wewnętrznych	0,36	1,04%
KDX.1 - KDX.6	Tereny ciągów pieszych	0,33	0,94%
SUMA		34,66	100,00%

VIII. CELE OCHRONY ŚRODOWISKA USTANOWIONE NA SZCZEBLU MIĘDZYNARODOWYM, WSPÓLNOTOWYM I KRAJOWYM ISTOTNE Z PUNKTU WIDZENIA PROJEKTOWANEGO DOKUMENTU, ORAZ SPOSOBY, W JAKICH TE CELE I INNE PROBLEMY ŚRODOWISKA ZOSTAŁY UWZGLĘDNIONE PODCZAS OPRACOWANIA DOKUMENTU

Ochrona środowiska na szczeblu międzynarodowym i wspólnotowym realizowana jest w Polsce poprzez odpowiednie akty prawne w tym ustawy i rozporządzenia. Jednym z ważniejszych aktów prawnych jest ustawa z dnia 3 października 2008 r. o udostępnianiu informacji o środowisku i jego ochronie, udziale społeczeństwa w ochronie środowiska oraz o ocenach oddziaływania na środowisko na podstawie, której sporządzona została niniejsza prognoza. Tak, więc już samo przeprowadzenie strategicznej oceny oddziaływania na środowisko jest realizacją celów określonych w Dyrektywie Parlamentu Europejskiego i Rady 2003/35/WE z dnia 26 maja 2003 r.¹⁴ i Dyrektywie Parlamentu Europejskiego i Rady 2001/42/WE z dnia 27 czerwca 2001 r.¹⁵.

Ważnymi ustaleniami w zakresie ochrony środowiska na szczeblu państw członkowskich Unii Europejskiej są dyrektywy uwzględnione w prawodawstwie polskim, wśród których należy wymienić: dyrektywę Rady 79/40/EWG z dnia 2 kwietnia 1979 r. w sprawie ochrony dzikich ptaków ze zmianami oraz dyrektywę Rady 92/43/EWG z dnia 21 maja 1992 r. w sprawie ochrony siedlisk przyrodniczych oraz dzikiej fauny i flory. Ww. dyrektywy stanowią podstawę prawną tworzenia **sieci NATURA 2000**, której celem jest zachowanie zagrożonych wyginięciem siedlisk przyrodniczych oraz gatunków roślin i zwierząt w skali Europy.

Cele ochrony środowiska określane są w strategicznych dokumentach programowych i ustawowych, zarówno w tych o znaczeniu krajowym, jak i regionalnym i lokalnym. Podstawowymi dokumentami określającymi zasady zrównoważonego rozwoju oraz traktującymi o szeroko pojętej ochronie środowiska, są:
na szczeblu krajowym:

- *Koncepcja przestrzennego zagospodarowania kraju 2030,*
- *Polska 2025 - długookresowa strategia trwałego i zrównoważonego rozwoju (2000 r.),*
- *Program strategiczny ochrony środowiska przyjęty uchwałą Nr LVI/894/14 Sejmiku Województwa Małopolskiego z dnia 27 października 2014 r.*

Poniżej, w tabeli nr 5, przedstawiono sposób, w jaki:

- zobowiązania i cele ochrony środowiska określone w dokumentach o zasięgu wspólnotowym (*Traktat o funkcjonowaniu Unii Europejskiej*);

¹⁴ Dyrektywa Parlamentu Europejskiego i Rady 2003/35/WE z dnia 26 maja 2003 r. przewidująca udział społeczeństwa w odniesieniu do sporządzania niektórych planów i programów w zakresie środowiska oraz zmieniająca w odniesieniu do udziału społeczeństwa i dostępu do wymiaru sprawiedliwości dyrektywę Rady 85/337/EWG i 96/61/WE (Dz. Urz. UE L 156 z 25.06.2003, str. 17; Dz. Urz. UE Polskie wydanie specjalne, rozdz. 15, t. 7, str. 466).

¹⁵ Dyrektywa Parlamentu Europejskiego i Rady 2001/42/WE z dnia 27 czerwca 2001 r. w sprawie oceny wpływu niektórych planów i programów na środowisko (Dz. Urz. WE L 197 z 21.07.2001, str. 30; Dz. Urz. UE Polskie wydanie specjalne, rozdz. 15, t. 6, str. 157).

**MIEJSCOWY PLAN ZAGOSPODAROWANIA PRZESTRZENNEGO OBSZARU „RYBITWY – REJON ULICY GOLIKÓWKA”
PROGNOZA ODDZIAŁYWANIA NA ŚRODOWISKO**

- zobowiązania i cele ochrony środowiska określone w dokumentach o zasięgu międzynarodowym (*Protokół z Kioto, Deklaracji Warszawskiej z V Konferencji Ministerialnego Procesu Ochrony Lasów w Europie, 5-7 listopada 2007 r.*)
- cele poprawy bezpieczeństwa ekologicznego oraz ochrony zasobów środowiska dla rozwoju Małopolski określone w *Programie strategicznym ochrony środowiska oraz Planie zagospodarowania przestrzennego województwa małopolskiego*.
- cele i priorytety ochrony środowiska miasta Krakowa wyznaczone w *Programie ochrony środowiska dla miasta Krakowa na lata 2012-2015 z uwzględnieniem zadań zrealizowanych w 2011 roku oraz perspektywą na lata 2016-2019*.

zostały uwzględnione w projekcie miejscowego planu zagospodarowania przestrzennego obszaru „Rybitwy – rejon ulicy Golikówka”.

Tab. Nr 5. Sposób uwzględnienia w m.p.z.p celów ochrony środowiska istotnych z punktu widzenia projektowanego dokumentu ustanowionych na szczeblu krajowym, wspólnotowym i międzynarodowym.

CELE USTANOWIONE NA SZCZEBLU WSPÓLNOTOWYM (Traktat o funkcjonowaniu Unii Europejskiej – art. 191):	USTALENIA MIEJSCOWEGO PLANU ZAGOSPODAROWANIA PRZESTRZENNEGO OBSZARU „Rybitwy – rejon ulicy Golikówka”
Zachowanie, ochrona i poprawa jakości środowiska.	<p>W związku z wprowadzeniem w dotąd otwarte i niezabudowane tereny znacznych powierzchni zabudowy, wprowadzono nowe tereny zieleni urządzonej.</p> <p>Ustalono, że podczas realizacji zagospodarowania terenów obowiązuje maksymalnie możliwa ochrona zieleni istniejącej, szczególnie poprzez jej zachowanie i wkomponowanie w projekt zagospodarowania terenu</p> <p>Wprowadzono ograniczenia w zakresie intensywności wykorzystania terenu zgodnie z ustaleniami zawartymi w ustaleniach szczegółowych, poprzez określenie minimalnej powierzchni biologicznie czynnej wymaganej do zachowania w granicach terenu lub działki.</p> <p>Ustalono możliwość stosowania do ogrzewania oprócz miejskiej sieci ciepłowniczej alternatywnych, niskoemisyjnych paliw takich jak olej lekki, paliwa gazowe, energia elektryczna lub odnawialne źródła ciepła (np. w oparciu o energię słoneczną, geotermalną).</p> <p>Wprowadzono zapis dotyczący lokalizacja urządzeń wodnych i budowli hydrotechnicznych niezbędnych do realizacji zadań związanych z utrzymaniem wód oraz ochroną przeciwpowodziową.</p>
CELE USTANOWIONE NA SZCZEBLU MIĘDZYNARODOWYM (Protokół z Kioto):	USTALENIA MIEJSCOWEGO PLANU ZAGOSPODAROWANIA PRZESTRZENNEGO OBSZARU „Rybitwy – rejon ulicy Golikówka”
Badanie, wspieranie, rozwój oraz zwiększanie wykorzystania nowych i odnawialnych źródeł energii, technologii pochłaniania dwutlenku węgla oraz zaawansowanych i innowacyjnych technologii przyjaznych dla środowiska.	Ustalono możliwość stosowania do ogrzewania oprócz miejskiej sieci ciepłowniczej alternatywnych, niskoemisyjnych paliw takich jak: paliwa gazowe, energia elektryczna, lekki olej opałowy lub odnawialne źródła energii (np. w oparciu o energię słoneczną, geotermalną).
(...) wspieranie zrównoważonej gospodarki leśnej, zalesiania i odnowień.	Nie dotyczy obszaru objętego planem.
CELE USTANOWIONE NA SZCZEBLU WOJEWÓDZKIM	USTALENIA MIEJSCOWEGO PLANU ZAGOSPODAROWANIA PRZESTRZENNEGO OBSZARU „Rybitwy – rejon ulicy Golikówka”
Plan zagospodarowania przestrzennego województwa Małopolskiego	
ochrona zasobów wodnych.	<p>Ustalono zaopatrzenie terenów przeznaczonych w planie na cele zabudowy w wodę z miejskiej sieci wodociągowej lub w oparciu o indywidualne ujęcia.</p> <p>Ustalono obowiązek odprowadzania ścieków bytowych w oparciu o miejski system kanalizacji rozdzielczej (kanalizacji sanitarnej) w układzie grawitacyjno-pompowym i tylko w terenach MN.1 - MN.8 i MN/U.1 – MN/U.6 nieobjętych kanalizacją sanitarną, ale tylko (tymczasowo) tj. do czasu jej realizacji dopuszczono możliwość zastosowania szczelnych bezodpływowych zbiorników na nieczystości ciekłe</p> <p>Nie dopuszczono możliwości lokalizacji przydomowych oczyszczalni ścieków.</p>

**MIEJSCOWY PLAN ZAGOSPODAROWANIA PRZESTRZENNEGO OBSZARU „RYBITWY – REJON ULICY GOLIKÓWKA”
PROGNOZA ODDZIAŁYWANIA NA ŚRODOWISKO**

	<p>W projekcie planu wskazano, że teren opracowania, w części, leży w obrębie udokumentowanego Głównego Zbiornika Wód Podziemnych GZWP nr 451 „Subzbiornik Bogucice”</p> <p>Ustalono zagospodarowanie wód opadowych poprzez retencję w miejscu lub odprowadzenie do kanalizacji rowu, rowu odwadniającego lub cieku, z uwzględnieniem rozwiązań:</p> <ul style="list-style-type: none"> - ułatwiających przesiąkanie wody deszczowej do gruntu, - spowalniających odpływ do odbiornika do ilości jaka powstaje na terenie przed zagospodarowaniem (przy współczynniku spływu 0,1) - zwiększających retencję.
ochrona powietrza	Ustalono możliwość stosowania do ogrzewania oprócz miejskiej sieci ciepłowniczej alternatywnych, niskoemisyjnych paliw takich jak: paliwa gazowe, energia elektryczna, lekki olej opałowy lub odnawialne źródła energii (np. w oparciu o energię słoneczną, geotermalną).
ochrona środowiska przed hałasem, wibracjami i promieniowaniem niejonizującym	Wyznaczone tereny zakwalifikowano do odpowiednich rodzajów terenów podlegających ochronie akustycznej na podstawie odrębnych przepisów
ochrona przed zagrożeniami osuwiskowymi	Na rysunku planu wskazano przebieg istniejącej linii wysokiego napięcia 110kV
ochrona przyrody i krajobrazu	Na terenie opracowania nie zinwentaryzowano terenów zagrożonych osuwaniem się mas ziemnych. W związku z tym nie zaistniała konieczność wprowadzania zapisów do m.p.z.p.
	Zachowano tereny, które w opracowaniu ekofizjograficznym zostały wskazane jako cenne zbiorowiska roślinne do zachowania.
	Ustalono, że podczas realizacji zagospodarowania terenów obowiązuje maksymalnie możliwa ochrona zieleni istniejącej, szczególnie poprzez jej zachowanie i wkomponowanie w projekt zagospodarowania terenu
	Wskazano miejsce występowania stanowiska roślin chronionych – szczególnie cenna zieleń
	Nakazano stosowanie rozwiązań technicznych gwarantujących zachowanie odpowiednich przejść i przepustów, mających na celu umożliwienie swobodnej migracji zwierząt
	Zapisy projektu planu obejmują swym zakresem ustalenia gabarytów, kolorystyki i formy projektowanej zabudowy oraz rodzaj stosowanych materiałów wykończeniowych. Powyższe ma na celu zapewnienie spójności kompozycji i kształtowania estetycznego krajobrazu.
	Zakazano lokalizacji obiektów handlowych (o powierzchni sprzedaży powyżej 2000 m ²)
	Wprowadzono zapis, że przy zastosowaniu materiałów wykończeniowych (w odniesieniu do elewacji budynków) mogących powodować zagrożenie dla przelotu ptaków (np. ściany przeszklone lub materiały odbijające obraz otoczenia) należy zastosować rozwiązania minimalizujące możliwość kolizji.
	Dopuszczono kształtowanie elewacji budynków w formie zieleni na ścianach lub wertykalnych ogrodów
	Wprowadzono zapis mówiący o tym, że wzdłuż obiektów i urządzeń budowlanych infrastruktury technicznej, prowadzonych w strefie występowania systemu korzeniowego drzew (istniejących lub planowanych do nasadzeń), nakaz stosowania rozwiązań technicznych (np. ekranów korzeniowych) uniemożliwiających wrastanie korzeni w infrastrukturę podziemną.
Program strategiczny ochrony środowiska przyjęty uchwałą Nr LVI/894/14 Sejmiku Województwa Małopolskiego z dnia 27 października 2014 r	USTALENIA MIEJSCOWEGO PLANU ZAGOSPODAROWANIA PRZESTRZENNEGO OBSZARU „Rybitwy – rejon ulicy Golikówka”
Poprawa jakości powietrza, ochrona przed hałasem oraz zapewnienie informacji o źródłach pól elektromagnetycznych.	<p>Ustalono możliwość stosowania do ogrzewania oprócz miejskiej sieci ciepłowniczej alternatywnych, niskoemisyjnych paliw takich jak: paliwa gazowe, energia elektryczna, lekki olej opałowy lub odnawialne źródła energii (np. w oparciu o energię słoneczną, geotermalną).</p> <p>Wyznaczone tereny zakwalifikowano do odpowiednich rodzajów terenów podlegających ochronie akustycznej na podstawie odrębnych przepisów</p> <p>Na rysunku planu wskazano przebieg istniejącej linii wysokiego napięcia 110kV</p>
Ochrona zasobów wodnych.	Ustalono zaopatrzenie terenów przeznaczonych w planie na cele zabudowy w wodę z miejskiej sieci wodociągowej lub w oparciu o indywidualne ujęcia.
	Ustalono obowiązek odprowadzania ścieków bytowych w oparciu o miejski system kanalizacji rozdzielczej (kanalizacji sanitarnej) w układzie grawitacyjno-pompowym i tylko w terenach MN.1 - MN.8 i MN/U.1 – MN/U.6 nieobjętych kanalizacją sanitarną, ale tylko (tymczasowo) tj. do czasu jej realizacji dopuszczono możliwość zastosowania szczelnych bezodpływowych zbiorników na nieczystości ciekłe
	Nie dopuszczono możliwości lokalizacji przydomowych oczyszczalni ścieków.
	W projekcie planu wskazano, że teren opracowania, w części, leży w obrębie udokumentowanego Głównego Zbiornika Wód Podziemnych GZWP nr 451 „Subzbiornik Bogucice”
	W projekcie planu utrzymano ciągłość i funkcjonowanie istniejącego w obrębie opracowania rowu odwadniającego.

**MIEJSCOWY PLAN ZAGOSPODAROWANIA PRZESTRZENNEGO OBSZARU „RYBITWY – REJON ULICY GOLIKÓWKA”
PROGNOZA ODDZIAŁYWANIA NA ŚRODOWISKO**

<p>Przeciwdziałanie występowaniu i minimalizowanie skutków negatywnych zjawisk atmosferycznych, geodynamicznych i awarii przemysłowych.</p>	<p>Ustalono zagospodarowanie wód opadowych poprzez retencję w miejscu lub odprowadzenie do kanalizacji rowu, rowu odwadniającego lub cieku z uwzględnieniem rozwiązań:</p> <ul style="list-style-type: none"> - ułatwiających przesiąkanie wody deszczowej do gruntu, - spowalniających odpływ do odbiornika do ilości jaka powstaje na terenie przed zagospodarowaniem (przy współczynniku spływu 0,1) - zwiększających retencję. <p>Na rysunku planu oznaczono granicę strefy i strefę 50 m od stopy wału przeciwpowodziowego rzeki Wisły po stronie odpowietrznej, dla której w celu zachowania szczelności i stabilności wałów, obowiązują zakazy i ograniczenia zgodnie z przepisami odrębnymi</p> <p>Na całym obszarze planu dopuszcza się lokalizację urządzeń wodnych i budowli hydrotechnicznych niezbędnych dla realizacji zadań związanych z utrzymaniem wód oraz ochroną przeciwpowodziową.</p> <p>Na rysunku planu oraz w tekście wskazano, że cały obszar planu znajduje się w granicach obszaru narażonego na niebezpieczeństwo zalania w przypadku całkowitego zniszczenia, przerwania lub uszkodzenia wału przeciwpowodziowego dla wody 100 - letniej</p>
<p>Regionalna polityka energetyczna.</p>	<p>Ustalono możliwość stosowania do ogrzewania oprócz miejskiej sieci ciepłowniczej alternatywnych, niskoemisyjnych paliw takich jak olej lekki, paliwa gazowe, energia elektryczna lub odnawialne źródła ciepła (np. w oparciu o energię słoneczną, geotermalną).</p> <p>Zakazano lokalizacji urządzeń wytwarzających energię z odnawialnych źródeł energii o mocy przekraczającej 100 kW.</p>
<p>Ochrona i zachowanie środowiska przyrodniczego.</p>	<p>Zachowano tereny, które w opracowaniu ekofizjograficznym zostały wskazane jako cenne zbiorowiska roślinne do zachowania</p> <p>W projekcie planu wprowadzono nowe tereny zieleni urządzonej</p> <p>Ustalono, że podczas realizacji zagospodarowania terenów obowiązuje maksymalnie możliwa ochrona zieleni istniejącej, szczególnie poprzez jej zachowanie i wkomponowanie w projekt zagospodarowania terenu</p> <p>Wskazano miejsce występowania stanowiska roślin chronionych — szczególnie cenna zieleń</p> <p>Nakazano stosowanie rozwiązań technicznych gwarantujących zachowanie odpowiednich przejść i przepustów, mających na celu umożliwienie swobodnej migracji zwierząt</p> <p>Wprowadzono ograniczenia w zakresie intensywności wykorzystania terenu zgodnie z ustaleniami zawartymi w ustaleniach szczegółowych, poprzez określenie minimalnej powierzchni biologicznie czynnej wymaganej do zachowania w granicach terenu lub działki.</p> <p>Wprowadzono zapis, że przy zastosowaniu materiałów wykończeniowych (w odniesieniu do elewacji budynków) mogących powodować zagrożenie dla przelotu ptaków (np. ściany przeszklone lub materiały odbijające obraz otoczenia) należy zastosować rozwiązania minimalizujące możliwość kolizji.</p> <p>Wprowadzono zapis mówiący o tym, że wzdłuż obiektów i urządzeń budowlanych infrastruktury technicznej, prowadzonych w strefie występowania systemu korzeniowego drzew (istniejących lub planowanych do nasadzeń), nakaz stosowania rozwiązań technicznych (np. ekranów korzeniowych) uniemożliwiających wrastanie korzeni w infrastrukturę podziemną.</p>
<p>CELE USTANOWIONE NA SZCZEBLU LOKALNYM Program ochrony środowiska dla miasta Krakowa na lata 2012-2015 z uwzględnieniem zadań zrealizowanych w 2011 roku oraz perspektywą na lata 2016-2019</p>	<p>USTALENIA MIEJSCOWEGO PLANU ZAGOSPODAROWANIA PRZESTRZENNEGO OBSZARU „Rybitwy – rejon ulicy Golikówka”</p>
<p>Ochrona przyrody i krajobrazu (w odniesieniu do zieleni):</p>	<p>Ustalono, że podczas realizacji zagospodarowania terenów obowiązuje maksymalnie możliwa ochrona zieleni istniejącej, szczególnie poprzez jej zachowanie i wkomponowanie w projekt zagospodarowania terenu</p> <p>Nakazano ochronę i zachowanie szczególnie cennej zieleni wyznaczonej na rysunku planu</p> <p>Nakazano wprowadzenie szpalerów drzew, zgodnie z rysunkiem planu, w terenach KDD.2 i KDD.3.</p> <p>Wskazano miejsce występowania stanowiska roślin chronionych — szczególnie cenna zieleń</p> <p>Nakazano stosowanie rozwiązań technicznych gwarantujących zachowanie odpowiednich przejść i przepustów, mających na celu umożliwienie swobodnej migracji zwierząt</p> <p>Na terenie opracowania nie zinwentaryzowano terenów leśnych. W związku z tym nie zaistniała konieczność wprowadzania zapisów do m.p.z.p.</p> <p>Wprowadzono nowe tereny zieleni urządzonej.</p> <p>Wprowadzono funkcję publicznie dostępnego Parku rzeczno-g. m.in. w celu:</p> <ul style="list-style-type: none"> - zabezpieczenia tych terenów przed wprowadzeniem niepożądanego funkcji - zintegrowania obszaru opracowania z sąsiednimi terenami np. rzeką Wisłą i jej

**MIEJSCOWY PLAN ZAGOSPODAROWANIA PRZESTRZENNEGO OBSZARU „RYBITWY – REJON ULICY GOLIKÓWKA”
PROGNOZA ODDZIAŁYWANIA NA ŚRODOWISKO**

	<p>bepośrednim otoczeniem.</p> <p>Wprowadzono zapis mówiący o tym, że wzdłuż obiektów i urządzeń budowlanych infrastruktury technicznej, prowadzonych w strefie występowania systemu korzeniowego drzew (istniejących lub planowanych do nasadzeń), nakaz stosowania rozwiązań technicznych (np. ekranów korzeniowych) uniemożliwiających wrastanie korzeni w infrastrukturę podziemną.</p>
Ochrona zasobów wodnych i gospodarka wodno-ściekowa	<p>Ustalono zaopatrzenie terenów przeznaczonych w planie na cele zabudowy w wodę z miejskiej sieci wodociągowej lub w oparciu o indywidualne ujęcia.</p>
	<p>Ustalono obowiązek odprowadzania ścieków bytowych w oparciu o miejski system kanalizacji rozdzielczej (kanalizacji sanitarnej) w układzie grawitacyjno-pompowym i tylko w terenach MN.1 - MN.8 i MN/U.1 – MN/U.6 nieobjętych kanalizacją sanitarną, ale tylko (tymczasowo) tj. do czasu jej realizacji dopuszczono możliwość zastosowania szczelnych bezodpływowych zbiorników na nieczystości ciekłe</p>
	<p>Nie dopuszczono możliwości lokalizacji przydomowych oczyszczalni ścieków.</p>
	<p>W projekcie planu wskazano, że teren opracowania, w części, leży w obrębie udokumentowanego Głównego Zbiornika Wód Podziemnych GZWP nr 451 „Subzbiornik Bogucice”</p>
	<p>Ustalono zagospodarowanie wód opadowych poprzez retencję w miejscu lub odprowadzenie do kanalizacji, rowu, rowu odwadniającego lub cieku z uwzględnieniem rozwiązań:</p> <ul style="list-style-type: none"> - ułatwiających przesiąkanie wody deszczowej do gruntu, - spowalniających odpływ do odbiornika do ilości jaka powstaje na terenie przed zagospodarowaniem (przy współczynniku spływu 0,1) - zwiększających retencję.
	<p>W projekcie planu utrzymano ciągłość i funkcjonowanie istniejącego w obrębie opracowania rowu odwadniającego.</p>
Ochrona przeciwpowodziowa	<p>Na rysunku planu oraz w tekście wskazano, że cały obszar planu znajduje się w granicach obszaru narażonego na niebezpieczeństwo zalania w przypadku całkowitego zniszczenia, przerwania lub uszkodzenia wału przeciwpowodziowego dla wody 100 – letniej.</p>
	<p>Na całym obszarze planu dopuszczono lokalizację urządzeń wodnych i budowli hydrotechnicznych niezbędnych dla realizacji zadań związanych z utrzymaniem wód oraz ochroną przeciwpowodziową.</p>
Ochrona powierzchni ziemi”	<p>Na terenie opracowania nie zinventaryzowano terenów zagrożonych osuwaniem się mas ziemnych, nie występują strefy zasilania wód leczniczych, złoża kopalin oraz tereny zdegradowane. W związku z tym nie zaistniała konieczność wprowadzania zapisów do m.p.z.p.</p> <p>Wprowadzono natomiast ograniczenia w zakresie intensywności wykorzystania terenu zgodnie z ustaleniami zawartymi w ustaleniach szczegółowych, poprzez:</p> <ul style="list-style-type: none"> - określenie wskaźnika powierzchni biologicznie czynnej wymaganej do zachowania; - określenie wskaźnika intensywności zabudowy wymaganego do zachowania. <p>Ochroną przed zainwestowaniem objęto tereny ZPo i ZPr (przeznaczone pod zieleń urządzoną)</p> <p>Wprowadzono zakaz wykonywania prac ziemnych trwale zniekształcających rzeźbę terenu polegających na nadsypywaniu terenu w odniesieniu do poziomu istniejącego, powodujących zmiany stanu wody na gruncie ze szkodą dla gruntów sąsiednich, za wyjątkiem wykorzystania wydobytych mas ziemnych w trakcie robót budowlanych na terenie, na którym zostały wydobyte.</p>
ochrona przed promieniowaniem elektromagnetycznym i jonizującym	<p>Na rysunku planu wskazano przebieg istniejącej linii wysokiego napięcia 110kV</p>
	<p>Ustalono zasadę lokalizacji obiektów i urządzeń budowlanych z zakresu elektroenergetyki i telekomunikacji z nakazem uwzględniania ochrony zdrowia ludności przed oddziaływaniem (promieniowaniem) pól elektromagnetycznych.</p>
Ochrona powietrza atmosferycznego:	<p>Ustalono możliwość stosowania do ogrzewania oprócz miejskiej sieci ciepłowniczej alternatywnych, niskoemisyjnych paliw takich jak: paliwa gazowe, energia elektryczna, lekki olej opałowy lub odnawialne źródła energii (np. w oparciu o energię słoneczną, geotermalną).</p>
Ochrona przed hałasem	<p>Wyznaczone tereny zakwalifikowano do odpowiednich rodzajów terenów podlegających ochronie akustycznej na podstawie odrębnych przepisów</p>

Źródło: opracowanie własne na podstawie tekstu projektu przedmiotowego planu, wersja październik 2019 r. oraz Protokołu z Kioto, Traktatu o funkcjonowaniu Unii Europejskiej i Programu strategicznego ochrony środowiska przyjęty uchwałą Nr LVI/894/14 Sejmiku Województwa Małopolskiego z dnia 27 października 2014 r, Planu zagospodarowania przestrzennego województwa Małopolskiego oraz Programu ochrony środowiska dla miasta Krakowa na lata 2012-2015 z uwzględnieniem zadań zrealizowanych w 2011 roku oraz perspektywę na lata 2016-2019.

Reasumując, należy stwierdzić, że cele ochrony środowiska na szczeblu międzynarodowym, wspólnotowym i krajowym zostały uwzględnione w sposób właściwy w ustaleniach miejscowego planu zagospodarowania przestrzennego, dla którego sporządzona została niniejsza prognoza.

IX. OCENA USTALEŃ PROJEKTU PLANU

Na terenie „Rybitwy – rejon ulicy Golikówka”, realizacja nowej zabudowy będzie obejmowała tereny opracowania oznaczone na rysunku planu symbolami od MN.1 do MN.8, od MN/U.1 do MN/U.6, od MWn.1 – MWn.9, MMWn/U.1, MWn/U.2 oraz od U.1 do U.6. Na fragmentach terenów oznaczonych na rysunku planu symbolami MN.1 nastąpi uzupełnienie istniejącej w sąsiedztwie zabudowy. Część terenów opracowania ulegnie zmianie w kierunku przeznaczenia ich pod zieleń urządzoną, są to tereny oznaczone na rysunku planu symbolami od ZPo.1 do ZPo.18 oraz od ZPr.1 do ZPr.2.

Na rysunku prognozy przedstawiono charakterystykę prognozowanych przekształceń dotyczących realizacji nowego zainwestowania. Wskazano m.in. na:

- prognozowane całkowite przekształcenie środowiska przyrodniczego - znaczące zmiany w zagospodarowaniu terenów otwartych w związku z rozwojem zainwestowania, które obejmie ok. 84,94% powierzchni całego terenu tj. powierzchnię ok. 29,44 ha przy całkowitej powierzchni objętej miejscowym planem zagospodarowania przestrzennego obszaru Rybitwy - rejon ulicy Golikówka, która wynosi 34,66 ha.
- możliwe zmiany w zagospodarowaniu terenów w ramach uzupełnienia istniejącej zabudowy, które obejmie ok. 0,7 % powierzchni całego terenu tj. powierzchnię ok. 0,23 ha przy całkowitej powierzchni objętej miejscowym planem zagospodarowania przestrzennego obszaru Rybitwy - rejon ulicy Golikówka, która wynosi 34,66 ha.
- tereny przemian w kierunku zieleni urządzonej, które obejmie ok. 14,39 % powierzchni całego terenu tj. powierzchnię ok. 4,99 ha przy całkowitej powierzchni objętej miejscowym planem zagospodarowania przestrzennego obszaru Rybitwy - rejon ulicy Golikówka, która wynosi 34,66 ha.

Biorąc powyższe, możliwe zmiany na skutek realizacji nowej zabudowy i nowego układu komunikacyjnego wystąpią na ok. 85,17 % powierzchni terenu opracowania w tym nowo - realizowane drogi zajmą ok. 13,9% powierzchni terenu. Na ok. 14,40% nastąpi wzrost powierzchni zieleni urządzonej.

9.1. PRZEWIDYWANE ODDZIAŁYWANIA, NA ŚRODOWISKO BĘDĄCE SKUTKIEM USTALEŃ MIEJSCOWEGO PLANU ZAGOSPODAROWANIA PRZESTRZENNEGO

Określenie przyszłych oddziaływań na środowisko na etapie sporządzania projektu planu zagospodarowania przestrzennego, przy braku informacji o planowanych przedsięwzięciach na danym terenie jest niepełne i ma charakter ogólny. Prognozuje się, że największe przemiany nastąpią w terenach niezabudowanych, które ustaleniami planu zostaną przeznaczone pod nowe zainwestowanie. Biorąc pod uwagę dotychczasowe zagospodarowanie obszaru (tereny otwarte, niezabudowane), zmiany związane z realizacją nowej zabudowy i układu komunikacyjnego obejmą bardzo duże powierzchnie przedmiotowego terenu tj. ponad 85 % obszaru objętego m.p.z.p. Pojawi się duża ilość nowych mieszkańców. Będą to zatem w skali planu bardzo znaczące zmiany mogące powodować niekorzystne oddziaływania na środowisko.

W związku z powyższym przyjęto, że oddziaływania będą występowały w trakcie budowy budynków oraz w fazie remontów, przebudowy, odbudowy poszczególnych obiektów, ich eksploatacji i likwidacji, a także realizacji i eksploatacji nowych dróg.

Przewiduje się, że realizacja ustaleń m.p.z.p w zakresie zagospodarowania skutkować może następującymi zjawiskami:

1. Wprowadzeniem gazów i pyłów do powietrza – będąca rezultatem realizacji ustaleń projektu Planu realizacja nowej zabudowy w obszarach dotąd otwartych spowoduje pojawienie się wielu nowych źródeł emisji zanieczyszczeń do powietrza w postaci: obiektów usługowych oraz zabudowy mieszkaniowej wielorodzinnej i jednorodzinnej i konieczności komunikacyjnego obsłużenia tych terenów. Ze względu na możliwość realizacji w obrębie opracowania sieci ciepłej na przedmiotowym obszarze nie powinna wzrosnąć liczba lokalnych kotłowni, będących punktowymi źródłami zanieczyszczeń. Jednak, jeżeli proces budowy miejskiej sieci ciepłowniczej będzie odległy czasowo wówczas można się spodziewać, że na skutek rozprzestrzeniającej się zabudowy nastąpi wzrost lokalnych kotłowni. Przy zastosowaniu się mieszkańców i przedsiębiorców do zapisanego w planie wymogu realizacji zaopatrzenia w ciepło w oparciu o miejską sieć ciepłowniczą, paliwa gazowe, lekki olej opałowy, alternatywne źródła energii (np. energia słoneczna, geotermalna), energię elektryczną - zmiany parametrów, jakości powietrza atmosferycznego nie powinny ulec znaczącemu pogorszeniu. Jako nowe, źródło zanieczyszczeń powstałych w wyniku spalania benzyny i oleju napędowego w samochodach, należy traktować wyznaczone w planie nowe odcinki dróg (wszystkie drogi) oznaczone na rysunku planu symbolami: KDZ.1, KDD.1 do KDD.10 oraz KDW.1 do KDW. 4.

2. Wytwarzaniem odpadów - w granicach obszaru opracowania będą wytwarzane odpady komunalne, być może również medyczne i inne, co jest uzależnione od profilu działalności gospodarczej, jaka może rozwinąć się w opisywanym obszarze. Ilość odpadów wytwarzanych przez użytkowników terenów mieszkaniowych i usługowych znacznie, wzrośnie w stosunku do stanu obecnego po realizacji zapisów planu. Zgodnie z obowiązującymi przepisami każdy wytwórca odpadów jest zobowiązany do prowadzenia gospodarki odpadami we własnym zakresie, zgodnie z wymaganiami określonymi w uchwale rady miasta dotyczącej utrzymania czystości i porządku w mieście. Ze względu na uregulowanie gospodarki odpadami przez przepisy gminne nie należy się spodziewać, że wzrost ilości odpadów, jaki przewiduje się w wyniku realizacji ustaleń planu, wpłynie w znaczący sposób na środowisko. Ponadto istnieje niewielkie prawdopodobieństwo, że powstaną tzw. „dzikie wysypiska” w okolicy w przypadku, kiedy mieszkańcy będą pozbywać się odpadów nielegalnie.

3. Wprowadzeniem ścieków do wód lub ziemi – planowane zagospodarowanie przyczyni się do znacznego wzrostu produkcji ścieków bytowych (realizacja nowych terenów przeznaczonych pod zabudowę w tym wielorodzinną) i opadowych (zwiększenie powierzchni utwardzonych, duży ubytek powierzchni biologicznie czynnej). Prawidłowo rozwiązana gospodarka wodno-ściekowa w obszarze opracowania jest istotna ze względu na położenie tego terenu w obrębie udokumentowanego Głównego Zbiornika Wód Podziemnych GZWP nr 451 Subzbiornik Bogucice oraz sąsiedztwo rzeki Wisły. Zgodnie z opracowaniem ekofizjograficznym na terenie opracowania wody podziemne zaliczone zostały do kategorii średnio i mało podatnych na zanieczyszczenia, ze względu na budowę geologiczną, która zapewnia dobrą izolację. W ustaleniach projektu planu nie przewidziano możliwości odprowadzania nieoczyszczonych ścieków komunalnych bezpośrednio do wód powierzchniowych i gruntu oraz realizacji przydomowych oczyszczalni ścieków. Ścieki mają być odprowadzane w oparciu o: miejski system kanalizacji rozdzielczej (kanalizacji sanitarnej) w układzie grawitacyjno-pompowym oraz rozwiązania indywidualne (ale tylko do czasu realizacji kanalizacji sanitarnej) tj. szczelne zbiorniki bezodpływowe na nieczystości ciekłe. W sytuacji zainwestowania terenu w planowanym zakresie ilość ścieków opadowych, zawierających różne zanieczyszczenia, istotnie wzrośnie.

4. Zanieczyszczeniem gleb – na obszarze objętym planem nie przewiduje się lokalizacji obiektów, których funkcjonowanie mogłoby przy respektowaniu wytycznych planu, powodować przenikanie zanieczyszczeń do gruntu. W sąsiedztwie ciągów komunikacyjnych na skutek emisji spalin samochodowych może potencjalnie dojść do zanieczyszczenia gleb.

Nie należy jednak spodziewać się, iż będzie to miało znaczący wpływ na stan i funkcjonowanie środowiska.

5. Zmniejszeniem powierzchni biologicznie czynnej – realizacja nowego zainwestowania odbywała się będzie kosztem terenów dotychczas otwartych, pełniących funkcje biologiczne. Na skutek realizacji ustaleń planu nastąpi praktycznie na całym terenie (z wyjątkiem obszarów przeznaczonych pod zieleń urządzoną i nielicznych terenów zabudowanych) znaczne ograniczenie powierzchni biologicznie czynnej. Na skutek grodzenia działek zmniejszy się ilość terenów otwartych, które obecnie tworzą otwartą przestrzeń, powiązaną z terenami niezainwestowanymi.

Emitowaniem hałasu – obszar opracowania znajduje się w zasięgu oddziaływania hałasu, którego podstawowym źródłem jest hałas komunikacyjny. Dlatego głównym źródłem uciążliwości akustycznych są i będą w dalszym ciągu ulice znajdujące się w bezpośrednim sąsiedztwie w szczególności ulica Jana Surzyckiego i Rybitwy. Hałas komunikacyjny w obrębie opracowania jest powodowany przez pojazdy samochodowe. Wg mapy akustycznej Miasta Krakowa, z 2017r. równoważny poziom dźwięku na obszarze opracowania w porze dziennej, powodowany ruchem kołowym, wzdłuż ulicy Jana Surzyckiego (ruch samochodowy i autobusowy), osiąga wartość w południowej części obszaru opracowania 50-55 dB oraz 55-60 dB. Zatem nowoprojektowana zabudowa mieszkaniowa obszaru, położona jest poza zasięgiem terenów, na których występuje ponadnormatywny hałas komunikacyjny. Jako nowe, źródło hałasu komunikacyjnego należy traktować wyznaczone w planie nowe odcinki dróg (ze względu na charakter istniejącego zagospodarowania terenu dotyczy to wszystkich dróg oznaczonych na rysunku planu tj, KDZ.1, KDD.1 do KDD.10 oraz KDW.1 do KDW. 4). Realizacja nowych dróg będzie wiązała się ze zwiększonym oddziaływaniem akustycznym. Generalnie na skutek realizacji ustaleń planu nastąpi znaczny wzrost natężenia hałasu na tym terenie. Nasilenie nastąpi głównie na skutek uciążliwości powodowanych przez samochody, które będą dojeżdżać do nowo powstałych terenów zurbanizowanych oraz przebywaniem mieszkańców czy prowadzoną działalnością usługową dopuszczoną ustaleniami planu.

7. Emitowaniem pól elektromagnetycznych – źródłem promieniowania elektromagnetycznego w granicach obszaru objętego opracowaniem są istniejące sieci elektroenergetyczne w tym istniejąca napowietrzna linia elektroenergetyczna wysokiego napięcia 110kV, która w obszarze planu przebiega w jego południowo-zachodniej części. Jej zasięg (wraz ze strefą) obejmie w przyszłości tereny oznaczone na rysunku planu symbolami MWn.1, MWn.2, MWn/U.1, MWn.3, KDW.3, KDD.6 oraz ZPo.3. Realizowanie zabudowy mieszkaniowej będzie możliwe poza strefą ochronną od ww. linii 110 kV. Zgodnie z ustaleniami planu sieć elektroenergetyczna będzie ulegała rozbudowie, przebudowie i budowie w formie kablowych sieci doziemnych. Ustalenia planu wprowadzają zakaz realizacji napowietrznych, linii elektroenergetycznych, wprowadzają także zasadę lokalizacji obiektów i urządzeń budowlanych z zakresu elektroenergetyki i telekomunikacji z nakazem uwzględniania ochrony zdrowia mieszkańców przed oddziaływaniem (promieniowaniem) pól elektromagnetycznych.

8. Ryzykiem wystąpienia poważnych awarii – w planie nie przewiduje się lokalizacji obiektów, których funkcjonowanie może skutkować wystąpieniem awarii, których skutki odczuwalne będą dla terenów o większym zasięgu. Ryzyko powstania poważnych awarii jest w obrębie planu ograniczone poprzez wprowadzenie zakazu lokalizacji przedsięwzięć mogących znacząco oddziaływać na środowisko, z wyjątkiem: dróg; infrastruktury technicznej; garaży i parkingów wraz z towarzyszącą im infrastrukturą; placówek edukacyjnych i obiektów sportowych, wraz z towarzyszącą im infrastrukturą, budowli przeciwpowodziowych. Natomiast nadzwyczajne zagrożenia środowiska związane z eksploatacją dróg (dotyczy to przede wszystkim projektowanej drogi oznaczonej na rysunku planu symbolem KDZ oraz istniejącej poza obszarem opracowania ulicy Jana Surzyckiego) w obrębie opracowania i jego sąsiedztwie mogą zaistnieć na skutek awarii lub wypadków z

udziałem pojazdów przewożących substancje niebezpieczne. Powstałe w wyniku katastrof komunikacyjnych sytuacje awaryjne mogą powodować rozlanie się substancji niebezpiecznych np. zawierających węglowodory, stwarzających zagrożenie dla wód powierzchniowych i podziemnych. Na wielkość zagrożenia wpływają czynniki chemiczne m.in: stan fizyczny uwolnionej substancji, jej toksyczność, a także czynniki lokalne związane z warunkami topograficznymi i meteorologicznymi, lokalizacją terenów zamieszkałych, wrażliwością poszczególnych komponentów środowiska, przygotowaniem do reagowania w sytuacji zagrożenia.

Na terenie miasta (tym samym w obrębie opracowania) występuje ryzyko zaistnienia nadzwyczajnych zagrożeń środowiska, które mogą być wynikiem różnego typu awarii infrastruktury technicznej.

W zakładach występują zagrożenia wynikające ze stosowania w procesach technologicznych i magazynowych niebezpiecznych związków i substancji chemicznych, jak również z możliwości powinowactwa chemicznego i występowania niepożądanych reakcji.

Ww. zagrożenia nie będą wynikały z realizacji ustaleń sporządzonego miejscowego planu zagospodarowania przestrzennego obszaru „Rybitwy- rejon ulicy Golikówka”.

Zidentyfikowane oddziaływania na środowisko mogą mieć charakter bezpośredni (pierwotny) lub pośredni (wtórny). Pierwszy typ oddziaływań związany jest bezpośrednio z realizowaną inwestycją, występuje zazwyczaj w tym samym miejscu i czasie, a obejmuje zmiany wywołane budową oraz eksploatacją obiektu, itp. (tj. przedmiotu inwestycji). Za przewidywane oddziaływanie bezpośrednie uznano zniszczenie pokrywy glebowo-roślinnej na terenach przeznaczonych pod zainwestowanie (zabudowa). Z kolei oddziaływania drugiego typu – pośrednie – obejmują te zmiany w środowisku, jakie mogą wystąpić w wyniku już zrealizowanej inwestycji lub dodatkowych przedsięwzięć z nią związanych (tj. w późniejszym okresie, niekiedy w innym miejscu). Za oddziaływanie pośrednie (wtórne) uznano naruszenie stabilności ekosystemów glebowych i półnaturalnych zbiorowisk roślinnych na terenach sąsiadujących z terenami zabudowy różnego typu, będące skutkiem emisji gazów i innych substancji szkodliwych w wyniku ogrzewania budynków oraz eksploatacji pojazdów. Skutkiem pośrednim realizacji projektowanego w planie zainwestowania będzie również wzrost ilości wytwarzanych odpadów komunalnych Ponadto, wzrośnie pobór wody na cele bytowe i gospodarcze oraz ilość wytwarzanych ścieków komunalnych. Przewiduje się również wzrost spływu powierzchniowego wód opadowych w obrębie uszczelnionych powierzchni.

Ze względu na czas, w jakim będą występować, oddziaływania na środowisko podzielono na cztery grupy: oddziaływania chwilowe, stałe, krótkoterminowe i długoterminowe. Pierwsza grupa obejmuje m.in. emisję hałasu oraz zanieczyszczeń pyłowo-gazowych będących skutkiem prac budowlanych jedynie w fazie realizacji zainwestowania. Jako oddziaływanie stałe traktować należy ubytek powierzchni biologicznie czynnej zajętej pod zabudowę oraz uszczelnienie powierzchni.

Krótkoterminowe oddziaływania, bardzo podobne swym charakterem do chwilowych, mają miejsce w trakcie realizacji inwestycji, mimo iż na ogół są gwałtowne nie prowadzą do długofalowych skutków w krajobrazie i stanie środowiska. Obejmują one degradację pokrywy roślinnej w okresie realizacji inwestycji budowlanych, emisję hałasu i zanieczyszczeń towarzyszące pracom budowlanym przy realizacji nowej zabudowy. Z kolei istnienie oddziaływań długoterminowych ujawnia się na ogół po zakończeniu inwestycji i związane jest przede wszystkim z eksploatacją i funkcjonowaniem obiektów budowlanych, komunikacyjnych i infrastrukturalnych. Większość z oddziaływań długoterminowych pokrywa się z oddziaływaniami pośrednimi, obejmując: wzrost ilości wytwarzanych odpadów komunalnych, wzrost poboru wody i ilości produkowanych ścieków komunalnych, wzrost spływu powierzchniowego wód opadowych w obrębie uszczelnionych powierzchni, wzrost emisji gazów i innych substancji szkodliwych w wyniku rozwoju terenów zurbanizowanych i wzrostu natężenia ruchu samochodowego.

**MIEJSCOWY PLAN ZAGOSPODAROWANIA PRZESTRZENNEGO OBSZARU „RYBITWY – REJON ULICY GOLIKÓWKA”
PROGNOZA ODDZIAŁYWANIA NA ŚRODOWISKO**

Z drugiej jednak strony, realizacja niektórych ustaleń planu z pewnością skutkować będzie pojawieniem się długoterminowych oddziaływań o charakterze pozytywnym. Rozwój terenów o funkcji ekologicznej w postaci terenów i stref zieleni urządzonej, w dłuższej perspektywie czasu wpłynie na poprawę warunków środowiska życia ludności oraz wzrost walorów krajobrazowych terenu zurbanizowanego.

Tereny zainwestowane są szczególnie narażone na występowanie tzw. oddziaływań skumulowanych. Koncentracja obiektów o różnych funkcjach (zabudowa mieszkaniowa, usług o różnym charakterze, tereny komunikacji) oraz intensyfikacja zainwestowania, na ww. terenach może doprowadzić do kumulacji zagrożeń różnego rodzaju, tj: zanieczyszczeń pochodzących z nieoczyszczonych ścieków komunalnych, niskiej emisji pyłów i gazów do atmosfery, odpadów komunalnych, uciążliwości związanych ze wzrostem natężenia hałasu.

Tab. Nr 6. Przewidywane oddziaływania na środowisko, będące skutkiem ustaleń planu – podsumowanie

Przewidywane oddziaływanie, będące skutkiem realizacji ustaleń projektu planu	Zasięg	Rodzaj oddziaływania		
		wg powiązania czasowo-przestrzennego z przedmiotowym przedsięwzięciem	wg czasu występowania	wg charakteru
<u>urbanizacja nowych terenów i realizacja układu drogowego:</u>				
wzrost emisji zanieczyszczeń powietrza pochodzących z kotłowni indywidualnych	lokalny	P	S, D	N, SK
wzrost emisji zanieczyszczeń pochodzenia komunikacyjnego	lokalny	P	S, D	N, SK
wzrost poboru wody i produkcji odpadów	lokalny	P	S, D	N
wzrost spływu powierzchniowego z powierzchni utwardzonych	lokalny, na terenach przeznaczonych pod zainwestowanie	P	S, D	N, SK
ubytek powierzchni biologicznie czynnej	lokalny, na terenach przeznaczonych pod zainwestowanie	B	S, D	N
zniszczenie pokrywy glebowo roślinnej	lokalny, na terenach przeznaczonych pod zainwestowanie	B	S, D	N
zniszczenie pokrywy glebowo roślinnej w trakcie realizacji inwestycji	lokalny, na terenach przeznaczonych pod zainwestowanie	B	C, K	N
emisja hałasu, zapylenia w trakcie realizacji inwestycji	lokalny	B	C, K	N
zmiany krajobrazu	lokalny	B	S, D	W
rozwój zieleni przydomowej	lokalny, na terenach przeznaczonych pod	P	S, D	P

**MIEJSCOWY PLAN ZAGOSPODAROWANIA PRZESTRZENNEGO OBSZARU „RYBITWY – REJON ULICY GOLIKÓWKA”
PROGNOZA ODDZIAŁYWANIA NA ŚRODOWISKO**

	zainwestowanie			
realizacja terenów zieleni urzędzonej	Lokalny na terenach wyznaczonych na rysunku planu	B	S, D	P
znaczny ubytek terenów otwartych	lokalny	B	S, D	W
<u>realizacja obiektów i sieci infrastruktury technicznej</u>				
wzrost promieniowania elektromagnetycznego od stacji transformatorowych	lokalny	B	S, D	N
znaczny ubytek powierzchni biologicznie czynnej	lokalny, na terenach przeznaczonych pod zainwestowanie	B	S, D	N
poprawa komunikacji i bezpieczeństwa ruchu	lokalny i ponadlokalny w zależności od rangi drogi	P	S, D	P
emisja hałasu w trakcie realizacji inwestycji drogowych i infrastrukturalnych	lokalny	B	C, K	N

Oznaczenia: B - bezpośrednio, P – pośrednio, C – chwilowe, S – stałe, K – krótkoterminowe, Śr – średnioterminowe, D – długoterminowe, P – pozytywne, N – negatywne, W – niemożliwe do jednoznacznej oceny na obecnym etapie prac, Sk - skumulowane.

Źródło: opracowanie własne.

9.2. WPŁYW REALIZACJI USTALEŃ PROJEKTU MIEJSCOWEGO PLANU ZAGOSPODAROWANIA NA POSZCZEGÓLNE ELEMENTY ŚRODOWISKA, KRAJOBRAZ, ZDROWIE LUDNOŚCI, ZABYTKI ORAZ DOPRA MATERIAŁNE

9.2.1. POWIERZCHNIA ZIEM I GLEBY

Na skutek realizacja zabudowy przewidzianej ustaleniami planu w obszarze „Rybitwy – rejon ulicy Golikówka” nastąpi znaczne przekształcenie powierzchni terenu w obszarach przewidzianych pod inwestycje, związane bezpośrednio z posadowieniem nowych budynków oraz elementów infrastruktury technicznej (ustaleniami planu w obrębie opracowania wyznaczono duży program zabudowy). Wskazuje się jednocześnie, że jest to teren charakteryzujący się mało zróżnicowanym ukształtowaniem oraz brakiem znaczących naturalnych deniwelacji. Nie należy się zatem spodziewać, powstania takich zmian, które wpłyną znacząco niekorzystnie na rzeźbę terenu.

Prace budowlane związane z lokalizacją nowych budynków, spowodują na dużym obszarze (w skali planu) naruszenie istniejącej pokrywy glebowej i jej częściowe unieczynnienie. W obszarach przewidzianych pod budynki powstaną nasypy z gruntu, który będzie wybierany podczas realizacji fundamentów budynków oraz realizacji infrastruktury technicznej. Ponadto teren zostanie wyrównany, a następnie zasypany. Ewentualna degradacja gleb nastąpi głównie na obszarach objętych robotami ziemnymi (tj. na znacznej części opracowania). Po zrealizowaniu zabudowy w miejscach przeznaczonych pod zieleni może nastąpić odtworzenie warstwy glebowej.

W celu ograniczenia do minimum ewentualnego wpływu planowanych inwestycji na przekształcenie powierzchni terenu projekt planu zawiera zapisy, które dotyczą nieprzekraczalnej powierzchni zabudowy działek, nieprzekraczalnej linii zabudowy, oraz minimalnej powierzchni czynnej biologicznie. Ustalenie ww. parametrów pozwoli na pozostawienie niezabudowanych fragmentów działek o nienaruszonej powierzchni terenu i podłożu zbliżonym do podłoża sprzed podjęcia działań inwestycyjnych.

9.2.2. WODY POWIERZCHNIOWE I PODZIEMNE, STOSUNKI WODNE

Plan miejscowy reguluje kwestie gospodarki ściekowej poprzez nakaz odprowadzania ścieków bytowych w oparciu o miejski system kanalizacji rozdzielczej (kanalizacji sanitarnej) w układzie grawitacyjno-pompowym. Przy takim założeniu nie należy się spodziewać istotnego wpływu na środowisko wodne. Zagrożeniem dla wód mogą być przewidziane (na terenach MN.1-MN.8 oraz MN/U.1 – MN/U.6) ustaleniami planu rozwiązania indywidualne tj. szczelne zbiorniki bezodpływowe na nieczystości ciekłe, które na skutek potencjalnej nieszczelności mogą spowodować miejscowe zagrożenie związane z zanieczyszczeniem wód. Dlatego dopuszczone w ustaleniach planu zbiorniki, powinny posiadać atest szczelności i powinny być okresowo opróżniane taborem asenizacyjnym do punktu zlewnego. W przyszłości po zrealizowaniu sieci kanalizacji sanitarnej należy niezwłocznie przyłączyć wszystkie nieruchomości do sieci i zlikwidować istniejące zbiorniki bezodpływowe. Wskazuje się, że najwłaściwszym rozwiązaniem dla tego terenu jest odprowadzanie ścieków bytowych wyłącznie w oparciu o miejski system kanalizacji sanitarnej.

W zakresie odprowadzania wód opadowych i roztopowych w obszarze objętym planem obowiązuje zagospodarowanie wód opadowych poprzez retencję w miejscu lub odprowadzenie do kanalizacji rozdzielczej (kanalizacji opadowej), rowu, rowu odwadniającego lub ciekłu, z uwzględnieniem rozwiązań:

- a) ułatwiających przesiąkanie wody deszczowej do gruntu,
- b) spowalniających odpływ do odbiornika do ilości jaka powstaje na terenie przed zagospodarowaniem (przy współczynniku spływu 0,1),
- c) zwiększających retencję.

W przyszłości ilość wód opadowych i roztopowych zależna będzie od ilości opadów. Wraz z opadami do gleby oraz wód mogą dostawać się różnego rodzaju związki stanowiące np. produkty spalania paliw z pojazdów, które będą poruszały się po licznych nowopowstałych drogach. Nie powinny one zawierać substancji ropopochodnych w stężeniach zagrażających jakości wód. W przypadku jednak stwierdzenia takich zanieczyszczeń przed wprowadzeniem takich wód do istniejących odbiorników należy je oczyszczać do stanu i składu określonego w obowiązujących przepisach.

W zakresie gospodarki wodnej plan definiuje możliwości zaopatrzenia w wodę z istniejącej miejskiej sieci wodociągowej lub w oparciu o indywidualne ujęcia.

Wprowadzenie nowego zainwestowania zakłóci istniejące stosunki wodne między innymi na skutek zmian kierunków spływu powierzchniowego i odizolowania podłoża. W wyniku zainwestowania terenu objętego projektem, nastąpi (w stosunku do stanu istniejącego) znaczne uszczelnienie nawierzchni terenu i ograniczenie infiltracyjnego zasilania wód przypowierzchniowych. Powierzchnia infiltracji na działkach budowlanych zostanie ograniczona do powierzchni biologicznie czynnej. Pełne uszczelnienie nastąpi w obrębie terenów przeznaczonych pod drogi, parkingi lub inne powierzchnie utwardzone. Generalnie nastąpi zwiększenie odpływu powierzchniowego. Wody częściowo będą kierowane do kanalizacji deszczowej, część wód poprzez drenaż powierzchniowy, najprawdopodobniej będzie zasilala wody rzeki Wisły.

Ponieważ ustalenia planu dopuszczają realizację podziemnych kondygnacji (parkingów podziemnych i być może podpiwniczeń - jednoznacznie nie zakazano ich realizacji) na analizowanym terenie, zagrożenie dla potencjalnego naruszenia stosunków wodnych może powstać w wyniku głębszego posadowienia budynków.

Zgodnie z mapą warunków budowlanych na głębokości 2 m p.p.t stanowiącą załącznik do Atlasu geologiczno-inżynierskiego Aglomeracji Krakowskiej w obrębie opracowania występują wody na głębokości do 2,0 m p.p.t. biorąc powyższe pod uwagę w wyniku realizacji ustaleń planu może zaistnieć konieczność przeprowadzenia lokalnych odwodnień wykopów fundamentowych i pod infrastrukturę podziemną.

Reasumując ustalenia planu określają zasady w sposób zapewniający maksymalną ochronę czystości zasobów wód powierzchniowych i podziemnych. Bardzo ważne jest jednak wykonanie wszystkich urządzeń i prawidłowa ich eksploatacja oraz kontrola działania.

Przy respektowaniu ustaleń planu nie powinno nastąpić znaczące pogorszenie, jakości wód powierzchniowych i podziemnych w obszarze opracowania oraz na terenach przyległych.

9.2.3. RÓŻNORODNOŚĆ BIOLOGICZNA

Według „Mapy roślinności rzeczywistej Miasta Krakowa i wyznaczenia obszarów przyrodniczo najcenniejszych, niezbędnych dla zachowania równowagi ekosystemu miasta” większość obszaru objętego m.p.z.p. (ok. 70%) została określona jako tereny o przeciętnych walorach przyrodniczych. Ponadto część z terenów (położone na wschód od rowu odwadniającego), które zostały ocenione jako posiadające wysokie walory przyrodnicze (łąki świeże typowe *Arrhenatheretum elaitoris typicum* wg. MonitAir-Atlas-Mapa waloryzacji przyrodniczej Krakowa 2016) została przekształcona w uprawy roślin zbożowych tracąc bezpowrotnie wysoki walor. Niewątpliwie w rezultacie realizacji ustaleń zawartych w projekcie planu funkcjonowanie ekosystemów na terenie opracowania zostanie znacznie naruszone. Największe zmiany nastąpią w terenach przeznaczonych pod nowe zainwestowanie, obejmą one praktycznie cały teren opracowania z wyjątkiem terenów oznaczonych na rysunku planu symbolami ZPr.1 - ZPr.2 oraz terenów obecnie zainwestowanych. W obszarze przeznaczonym pod nową zabudowę, istniejące zbiorowiska roślinności terenów otwartych, w części zajętych przez roślinność samosiewową, zostaną wyparte przez zieleni urządzoną, realizowaną w formie przydomowych ogrodów.

Zrealizowanie tak dużego programu zabudowy w tym zabudowy wielorodzinnej niskiej intensywności przyczyni się do powstania konfliktów na styku człowiek – dzikie zwierzę. Wyznaczenie nowego układu komunikacyjnego i związana z tym obecność pojazdów mechanicznych może być przyczyną kolizji pojazdów ze zwierzętami. Ciągła obecność ludzi spowoduje, że duża część bytujących tutaj zwierząt straci bezpowrotnie swoje siedliska i żerowiska, co będzie skutkowało przeniesieniem się na tereny sąsiednie np. w bliższe sąsiedztwo rzeki Wisły czy wyznaczone w planie tereny publicznie dostępnego parku rzeczno-ekologicznego. Realizacja budynków przyczyni się do zwiększenia ryzyka kolizji ptaków migrujących z elewacjami. Natomiast powstanie ogrodzeń spowoduje zamknięcie tras migracji dla wielu gatunków zwierząt lądowych w tym łownych.

Zapisy planu wprowadzają ustalenia, które mają służyć chociaż częściowej ochronie bioróżnorodności na tych terenach. Przede wszystkim wyznaczono wskaźniki powierzchni biologicznie czynnej, które pozwolą pozostawić niezabudowane fragmenty działek. W projekcie planu dla terenów przewidzianych ustaleniami planu wyznaczono wskaźniki powierzchni biologicznie czynnej, których wartości w zależności od funkcji terenu kształtują się na poziomie od 25% do 95%. Wskaźniki powierzchni biologicznie czynnej zostały szczegółowo przyporządkowane do funkcji wyznaczonych w planie w tabeli *Nr 3. Wskaźniki zagospodarowania przyjęte w projekcie planu*. Niewątpliwie pozytywny aspekt ma w miarę wysoki poziom wskaźnika powierzchni biologicznie czynnej na wszystkich terenach zabudowy mieszkaniowej jednorodzinnej (tereny oznaczone na rysunku planu symbolami od MN.1-MN.8) i terenach zabudowy mieszkaniowej wielorodzinnej niskiej intensywności, którego wartość wynosi 60% (tereny oznaczone na rysunku planu symbolami MWn.1, MWn.2, MWn.4, MWn.5, MWn.7, MWn.8, MWn.9). Jednak biorąc pod uwagę charakter terenu opracowania oraz przestrzenny zasięg ww. terenów wydaje się, że korzystniejsze byłoby podniesienie wskaźnika powierzchni biologicznie czynnej do minimum 70%, powinno to również dotyczyć terenów MN/U.2 i U.6, które położone są w bliskim sąsiedztwie rzeki Wisły. Natomiast dla terenów U.4 i U.5 korzystniejsze byłoby podniesienie wskaźnika powierzchni biologicznie czynnej do minimum 40%. Jednocześnie wskazuje się, że minimalne wskaźniki powierzchni biologicznie czynnej zapisane w sporządzanym planie zostały ustalone w oparciu o standardy przestrzenne zawarte w Studium uwarunkowań i kierunków zagospodarowania przestrzennego Miasta Krakowa.

Również inne zapisy zawarte w planie mają na celu ochronę bioróżnorodności tego terenu oraz jego sąsiedztwa m.in:

1. ustalone w planie zasady kształtowania, urządzenia i ochrony zieleni mówiące o tym, że:

- podczas realizacji zagospodarowania terenów obowiązuje maksymalnie możliwa ochrona zieleni istniejącej, szczególnie poprzez jej zachowanie i wkomponowanie w projekt zagospodarowania terenu,
- dopuszcza się rekompozycję zieleni,
- nakazuje się ochronę i zachowania szczególnie cennej zieleni wyznaczonej na rysunku planu;
- nakazuje się wprowadzenie szpalerów drzew, zgodnie z rysunkiem planu, w terenach KDD.2 i KDD.3.

Kolejnymi ustaleniami planu, które będą wpływały pozytywnie na zachowanie bioróżnorodności terenu jest nakaz stosowania rozwiązań technicznych gwarantujących zachowanie odpowiednich przejść i przepustów, mających na celu umożliwienie swobodnej migracji zwierząt, oraz zapis odnoszący się do elewacji budynków – mówiący o tym, że przy zastosowaniu materiałów wykończeniowych mogących powodować zagrożenie dla przelotu ptaków (np. ściany przeszklone lub materiały odbijające obraz otoczenia) należy zastosować rozwiązania minimalizujące możliwość kolizji.

Terenami wskazanymi do pełnienia funkcji przyrodniczych w obrębie opracowania (zgodnie z opracowaniem ekofizjograficznym oraz dodatkowymi ustaleniami¹⁶) są tereny położone przy ul. Golikówka na wysokości fortu Lasówka i teren wzdłuż rowu odwadniającego. Jak wynika z ww. opracowania zachowanie walorów środowiska oraz jego funkcji na obecnym poziomie nie będzie możliwe, dlatego należy przewidzieć działania kompensacyjne polegające na urządzeniu terenów zieleni i wprowadzaniu zieleni wysokiej. Biorąc powyższe pod uwagę, ustaleniami planu, tereny na północy obszaru oraz wzdłuż rowu przeznaczono pod zieleń urządzoną (publicznie dostępny park rzeczny), co niewątpliwie wpisuje się we wskazania zawarte w opracowaniu ekofizjograficznym. Pozostawienie tych fragmentów w formie niezainwestowanych terenów pozwoli na zachowanie powiązań ekologicznych z terenami sąsiednimi (przede wszystkim rzeką Wisłą) i zapewni możliwość przemieszczania się zwierząt. Jednak pomimo zabezpieczenia tych terenów przed zainwestowaniem, istnieje ryzyko utraty wartości występujących tam zbiorowisk roślinnych w związku z możliwym przekształceniem ich w kierunku zieleni urządzonej. Wskazano również osiemnaście terenów (oznaczonych na rysunku planu symbolem ZPo) przeznaczonych pod zieleń urządzoną towarzyszącą obiektom budowlanym. Zieleń taka będzie pełnić funkcje np. izolacyjne i estetyczne, co wpłynie na częściowe złagodzenie oddziaływań antropogenicznych na przylegające tereny, jak również na poprawę estetyki krajobrazu.

Występujące na terenie niewielkie fragmenty łąk rajgrasowych (owsicowych) *Arrhenatheretum elatioris* (opracowanie ekofizjograficzne) w skutek realizacji ustaleń planu zostaną przekształcone m.in. w zieleń urządzoną (publicznie dostępny park rzeczny), część z nich jak już wspomniano powyżej została przekształcona w uprawy roślin zbożowych tracąc bezpowrotnie wysoki walor. Obecnie na skutek stopniowego porzucenia gospodarki rolnej nastąpiła degradacja zbiorowisk łąkowych oraz gatunków rolnych. Gatunki kosmopolityczne zaczęły zastępować gatunki o wysokich wymaganiach środowiskowych.

9.2.4. DROŻNOŚĆ KORYTARZY EKOLOGICZNYCH, POWIĄZANIA PRZYRODNICZE

Postępująca urbanizacja terenu, zabudowa mieszkaniowa oraz produkcyjno-usługowa, od wschodniej, południowej oraz zachodniej granicy obszaru, dwupasmowa droga wylotowa w kierunku autostrady A4 powodują, że dużym ograniczeniom ulegają powiązania z terenami sąsiednimi¹⁷. Zatem powiązania zewnętrzne obszaru opracowania funkcjonują przede wszystkim w kierunku Wisły, która pełni istotną rolę w powiązaniach przyrodniczych o charakterze regionalnym, ponadregionalnym i krajowym. Jest to swoistego rodzaju łącznik,

¹⁶ Pkt. 5.1 Uwarunkowania ekofizjograficzne niniejszego opracowania

¹⁷ Miejscowy plan zagospodarowania przestrzennego obszaru Rybitwy – rejon ul. Golikówka. Opracowanie ekofizjograficzne podstawowe sporządzone w 2017 r wyk. Krystyna Szar.

który pozwala na zachowanie ciągłości i łączności z sąsiednimi terenami przyrodniczymi. Pozostawienie tego korytarza ma istotne znaczenie dla swobodnej migracji gatunków oraz kształtowanie siedlisk przyrodniczych. Z kolei powiązania przyrodnicze wewnątrz obszaru w stanie istniejącym *funkcjonują bardzo sprawnie. Wpływa na to bardzo ograniczona zabudowa od ul. Golikówka, rozległe tereny upraw rolnych oraz nie użytkowane stare sady, tereny porolne ulegające naturalnej sukcesji*.¹⁸ Oznacza to, że drożność korytarzy i powiązań ekologicznych w obrębie opracowania w stanie istniejącym jest zachowana. W związku z powyższym w przyszłości skutek realizacji ustaleń planu (duży program zabudowy, gromadzenie działek, realizacja układu komunikacyjnego) modyfikacje obecnego funkcjonowania powiązań wewnątrz omawianego terenu wystąpią praktycznie na całym jego obszarze i będą bardzo duże. Natomiast powiązanie z rzeką Wisłą i drożność tego korytarza przyrodniczego zostanie chociaż częściowo utrzymana poprzez wprowadzenie na północy, terenów publicznie dostępnego parku rzeczno (oznaczonych na rysunku planu symbolami ZPr.1 – ZPr.2).

9.2.5. KRAJOBRAZ

Teren opracowania według „Studium uwarunkowań i kierunków zagospodarowania miasta Krakowa” znajduje się w granicy strefy ochrony i kształtowania krajobrazu. Strefa ta została wyznaczona w celu ochrony obszarów, które w związku z koniecznością zachowania cennych widoków i panoram na sylwetę miasta wymagają starannego kształtowania przestrzeni. Generalnie obszar opracowania odznacza się monotonnym krajobrazem. *Ta monotoność krajobrazu jest rekompensowana przez zachowany w zasadzie bez zmian historyczny krajobraz kulturowy. Charakteryzuje się on półkolistym przebiegiem ul. Golikówka, dróg polnych, wynikającym z konieczności dostosowania ich do zmieniających się w ciągu wieków meandrów wiślanych. Jedną z cenniejszych atrakcji krajobrazowych jest usytuowany w bezpośrednim sąsiedztwie Wisły, przy ulicy Golikówka - Fort Lasówka (poza obszarem opracowania) wraz z towarzyszącym zadrzewieniem. Niestety walory przestrzenne i estetyczne założenia zostały częściowo zatarte przez niekorzystne zmiany wynikające przede wszystkim z przekształceń związanych z adaptacją do sprzecznej z charakterem i możliwościami obiektu funkcji przemysłowej. Dominująca w tym fragmencie doliny Wisły i znacznie urozmaicająca krajobraz jest rozrośnięta grupa starodrzewia dawnej zieleni maskującej fort. Patrząc w kierunku północnym dominantę krajobrazową stanowią kominy Elektrociepłowni Łęg położonej po drugiej stronie Wisły.*

Ze względu na rodzaj pokrycia oraz wykorzystanie w krajobrazie wyraźnie wyodrębniają się trzy jednostki: otwarty krajobraz pól uprawnych, krajobraz terenów ulegających naturalnej sukcesji, krajobraz przemysłowy terenów zainwestowanych położonych poza południową granicą opracowania.

Krajobraz wewnątrz obszaru jest dość jednolity, pozbawiony całkowicie zabudowy poza budynkami mieszkaniowymi i usługowym w północno-zachodniej części. Składa się na niego mozaika pól uprawnych, łąk oraz starych sadów i gruntów z postępującą sukcesją naturalną. Działki pól rozplanowane są stosunkowo regularnie, teren pocięty jest drogami gruntowymi i ścieżkami, z których można obserwować dalekie widoki również w kierunku Pogórza Wielickiego i Beskidów.¹⁹

W przyszłości krajobraz opracowania ulegnie istotnej zmianie (praktycznie całkowitemu przeobrażeniu). Dotąd otwarte tereny zostaną zabudowane, powstaną nowe ciągi komunikacyjne. Jednocześnie zachowany zostanie charakterystyczny półkolisty układ sieci drożnej dawnej wsi Rybitwy. Zgodnie z ustaleniami planu nowopowstająca zabudowa będzie niską zabudową od 9 m do 13 m z udziałem powierzchni biologicznie czynnej, na znacznym obszarze opracowania, minimum 60%, co niewątpliwie będzie miało aspekt

¹⁸ Miejscowy plan zagospodarowania przestrzennego obszaru Rybitwy – rejon ul. Golikówka. Opracowanie ekofizjograficzne podstawowe sporządzone w 2017 r wyk. Krystyna Szar.

¹⁹ Miejscowy plan zagospodarowania przestrzennego obszaru Rybitwy – rejon ul. Golikówka. Opracowanie ekofizjograficzne podstawowe sporządzone w 2017 r wyk. Krystyna Szar.

pozytywny dla krajobrazu. Szczególnie w terenach MN.2, MN.3, MN.4, MN.5, MN.6, MN.7, MN.8, MN/U.2, U.3 i U.6 wprowadzenie zabudowy o wysokości do 9 m pozwoli wraz z terenem oznaczonym symbolem ZPr.1 na zachowanie przedpoła widokowego Fortu Lasówka. Niska zabudowa pozwoli na zachowanie powiązań widokowych z terenami sąsiednimi. Będzie również istniała możliwość wglądów widokowych od strony ulicy Golikówki.

Na skutek rozwoju zabudowy i realizacji ogrodów przydomowych zjawiskiem niepożądanym będzie wprowadzenie gatunków roślin (np. Thuja), które są obce w tym krajobrazie kulturowym. W celu wyeliminowania takiego dysonansu w ustaleniach dotyczących przestrzeni publicznych, przy realizacji i utrzymaniu zieleni urządzonej, wprowadzono nakaz zastosowania kompozycji i właściwego doboru gatunkowego, z wyłączeniem elementów obcych krajobrazowo – egzotycznych odmian i gatunków zimozielonych drzew iglastych z rodzajów takich jak Thuja, Chamaecyparis, Juniperus.

Ustalania planu zachowują najważniejsze powiązania widokowe tego terenu. W celu spójnego zagospodarowania przestrzeni zapisy projektu planu obejmują swym zakresem również ustalenia gabarytów, kolorystyki i formy projektowanej zabudowy oraz rodzaj stosowanych i materiałów wykończeniowych. Powyższe ma na celu zapewnienie spójności kompozycji i kształtowania estetycznego krajobrazu.

9.2.6. OBSZARY EUROPEJSKIEJ SIECI EKOLOGICZNEJ NATURA 2000

W obrębie opracowania nie występują obszary znajdujące się w zasięgu europejskiej sieci obszarów chronionych Natura 2000. Najbliższe obszary NATURA 2000 znajduje się na północ od rzeki Wisły. Jest to specjalny obszar ochrony siedlisk” Łąki Nowohuckie” PLH 120069 (położony w odległości ok. 2,5 km od terenu objętego niniejszym opracowaniem).

Po rozpoznaniu zgromadzonych informacji można stwierdzić, że ze względu na znaczne oddalenie od granic opracowania obszarów NATURA 2000 **w wyniku realizacji ustaleń miejscowego planu zagospodarowania przestrzennego nie wystąpi znaczące oddziaływanie na cele i przedmiot ochrony obszarów NATURA 2000 oraz integralność tych obszarów.**

9.2.7. INNE FORMY OCHRONY PRZYRODY

Jak już wskazano w rozdziale V prognozy obszar planu znajduje się poza istniejącymi formami ochrony przyrody.

Zgodnie z informacjami zawartymi w Opracowaniu ekofizjograficznym sporządzonym na potrzeby m.p.z.p. „Rybitwy – rejon ulicy Golikówka” na analizowanym terenie zaobserwowano gatunki zwierząt oraz rośliny chronione na podstawie przepisów odrębnych.

Według opracowania ekofizjograficznego przy południowej granicy stwierdzono obecność dwóch gatunków mchu (Widłoząb kędzierzawy *Dicranum polysetum*, Rokitnik pospolity *Pleurozium schreberi*) objętych ochroną częściową, wymienionych w zał. nr 2 do rozporządzenia MŚ w sprawie ochrony gatunkowej roślin (w piśmie Wydziału Kształtowania Środowiska z 21 listopada 2018 r wskazano, że *dane te pochodzą najprawdopodobniej z Mapy Roślinności rzeczywistej z 2008 roku i nie zostały potwierdzone w „Mapie roślinności rzeczywistej” stworzonej w ramach projektu Monit Air- „Atlas pokrycia terenu i przewietrzania miasta”, MonitAir, K. Bajorek-Zydroń, P. Wężyk (red.) 2016*). Na rysunku planu i prognozy wskazano lokalizację stanowiska gatunków mchu. W skutek realizacji ustaleń planu istnieje możliwość (np. realizacja zabudowy, ścieżek, dojazd), że gatunki te ulegną zniszczeniu. Jednocześnie podkreśla się, że są to gatunki mchów występujące powszechnie i istnieje możliwość uzyskania zgodnie z przepisami odrębnymi zezwolenia na odstępstwa od zakazów dotyczących chronionych gatunków.

Obszar opracowania ze względu na położenie w dolinie Wisły, jest istotnym korytarzem ekologicznym, będącym także trasą migracji organizmów żywych, można zatem spodziewać się występowania gatunków chronionych zwierząt (np. ptaków). Wskazuje się, że realizacja nawet nielicznych obiektów budowlanych kosztem istniejącej zieleni, spowoduje

przepłoszenie cenniejszych gatunków zwierząt w obszary o zwiększonej powierzchni zieleni (np. w stronę rzeki Wisły). W celu ochrony istniejących w obszarze planu gatunków chronionych oraz zapewnienia im możliwości migracji ustaleniami planu wprowadzono na północy i wzdłuż istniejącego rowu tereny publicznie dostępnego parku rzeczno nakazano także stosowanie rozwiązań technicznych gwarantujących zachowanie odpowiednich przejść i przepustów, mających na celu umożliwienie swobodnej migracji zwierząt.

9.2.8. ZASOBY NATURALNE

W granicach obszaru objętego planem nie występują udokumentowane złoża surowców mineralnych, nie przewiduje się również prowadzenia badań i poszukiwań złóż. Brak jest tu również zbiorowisk leśnych. W związku z powyższym nie prognozuje się możliwości negatywnego oddziaływania realizacji ustaleń miejscowego planu zagospodarowania przestrzennego „Rybitwy – rejon ulicy Golikówka” na ww. zasoby naturalne.

9.2.9 WARUNKI KLIMATYCZNE

Projekt planu przeznaczają pod zabudowę tereny, które w obecnym użytkowaniu stanowią powierzchnię biologicznie czynną. Biorąc pod uwagę skalę planowanego zainwestowania, które obejmie ok. 85 % obszaru oraz charakter planowanej zabudowy, znacząco wzrosnie ilość powierzchni utwardzonych i zabudowanych. W bezpośrednim sąsiedztwie dużych obszarowo terenów zabudowanych oraz powierzchni asfaltowych można się spodziewać wzrostu temperatury oraz spadku wilgotności powietrza. Zabudowa sprzyja również rozwojowi lokalnej wymiany pionowej i poziomej powietrza. Biorąc powyższe pod uwagę stwierdza się, że realizacja nowej zabudowy (w skali terenu opracowania) będzie skutkować zmianami mikroklimatu lokalnego, w tym przede wszystkim wzrostem temperatur w obrębie terenów zurbanizowanych oraz modyfikacją siły i kierunków wiatru.

9.2.10. ZDROWIE LUDZI

Użytkowanie poszczególnych terenów w sposób zgodny z ustaleniami planu oraz zgodnie z obowiązującymi przepisami prawnymi nie powinno skutkować negatywnym wpływem na zdrowie mieszkańców. Na obszarze objętym opracowaniem ograniczono katalog dla przedsięwzięć mogących znacząco oddziaływać na środowisko. W stanie istniejącym czynnikami, które wpływają, na jakość życia nielicznych mieszkańców są m.in.: zanieczyszczenie powietrza, dostęp do terenów rekreacji, brak obiektów usługowych (szkoły, przedszkola, sklepy) czy średniokorzystne warunki gruntowe. Analiza ustaleń planu wykazała, że wystąpi pogorszenie m.in. w zakresie poziomu hałasu, zanieczyszczeń komunikacyjnych czy ilości powierzchni biologicznie czynnej na skutek rozwoju zabudowy i nowego układu komunikacyjnego. Niewątpliwie wzrost terenów zainwestowanych i zajmowanie nową zabudową terenów dotąd otwartych ogólnodostępnych może być postrzegane jako niekorzystne z punktu widzenia mieszkańców. Dużą zmianą będzie, oprócz pojawienia się nowej zabudowy, realizacja nowych ciągów komunikacyjnych w tym drogi klasy zbiorczej (oznaczonej na rysunku planu symbolem KDZ).

Zgodnie z art. 113 Ustawy o Ochronie Środowiska w ustaleniach planu zróżnicowano dopuszczalne poziomy hałasu dla następujących rodzajów terenów faktycznie zagospodarowanych:

- 1) w terenach zabudowy mieszkaniowej jednorodzinnej, oznaczonych symbolami **MN.1 - MN.8** jako tereny „pod zabudowę mieszkaniową”;
- 2) w terenach zabudowy mieszkaniowej jednorodzinnej lub usługowej, oznaczonych symbolami **MN/U.1 - MN/U.6** jako tereny „pod zabudowę mieszkaniowo - usługową”;
- 3) w terenach zabudowy mieszkaniowej wielorodzinnej niskiej intensywności, oznaczonych symbolami **MWn.1 - MWn.2** jako tereny „pod zabudowę mieszkaniową”;

- 4) w terenie zabudowy mieszkaniowej wielorodzinnej niskiej intensywności lub usługowej oznaczonym symbolem **MWn/U.1** jako teren „pod zabudowę mieszkaniowo - usługową”;
- 5) w terenach zieleni urządzonej, oznaczonych symbolami **ZPr.1 - ZPr.2** jako tereny „na cele rekreacyjno wypoczynkowe”.
- 6) w terenie zabudowy usługowej oznaczonym symbolem **U.3** jako teren „pod budynki związane ze stałym lub czasowym pobytem dzieci i młodzieży”.

Teren opracowania charakteryzuje się mało korzystnymi warunkami geologiczno-inżynierskimi dla budownictwa a w południowo-wschodniej części niekorzystnymi. W trakcie realizacji inwestycji należy liczyć się z utrudnieniami podczas posadowienia budynków (w przypadku potrzeby fundamentowania konieczne jest wykonanie specjalnych badań i zabiegów inżynierskich jak odwodnienie terenu czy zwiększenie nośności podłoża, np. przez jego wzmocnienie²⁰). Na rysunku planu i prognozy wskazano obszar, w którym występują niekorzystne warunki budowlane, na pozostałym obszarze warunki geologiczno-inżynierskie są mało korzystne.

Według map zagrożenia powodziowego i Mapy ryzyka powodziowego, obszar opracowania znajduje się w granicach obszaru narażonego na zalanie w przypadku zniszczenia, przerwania lub uszkodzenia wału przeciwpowodziowego. Przy jego wyznaczaniu przyjęto przepływ o prawdopodobieństwie wynoszącym raz na 100 lat ($Q = 1\%$) oraz raz na 1000 lat ($Q = 0,1\%$). Na tym obszarze zalanie wodą tysiącletnią ($Q = 0,1\%$) zagraża również w przypadku nieuszkodzenia wałów.

Na obszarach narażonych na zalanie w przypadku zniszczenia, przerwania lub uszkodzenia wału przeciwpowodziowego dla wody 100-letniej wprowadzono w ustaleniach planu ograniczenia dotyczące zagospodarowania oraz zastosowanie środków technicznych tj.

- zakaz lokalizacji: zakładu poprawczego, schroniska dla nieletnich, domu dziecka, domu rencistów oraz budynków użyteczności publicznej z zakresu opieki zdrowotnej, społecznej lub socjalnej związanych ze stałym przebywaniem osób o ograniczonych możliwościach poruszania się;
- obowiązek stosowania rozwiązań polegających na: odstępowaniu od realizacji obiektów z podpiwniczeniem albo zastosowania środków technicznych poprzez wykonanie dodatkowych zabezpieczeń typu: szczelne izolacje oraz zastosowanie materiałów budowlanych odpornych na działanie wody.

Mieszkańcy obszaru mogą być również narażeni na zagrożenia spowodowane czynnikami, które powstają poza obszarem opracowania. Jednak na ograniczenie tego typu zagrożeń projekt planu nie ma wpływu.

9.2.11. DOBRA KULTURY

Zapisy w planie odnoszą się do istniejących na tym terenie zabytków i dóbr kultury. Zostały w nim uwzględnione:

1. **stanowiska archeologiczne** wpisane do rejestru zabytków:
 - a) Kraków - Lasówka 1 (AZP 103-57; 51),
 - b) Kraków - Lasówka 3 (AZP 103-57; 53),
 - c) Kraków - Mały Płaszów 1 (AZP 103-57; 54).

2. **strefa nadzoru archeologicznego**

wymienione w ustaleniach w zakresie ochrony dziedzictwa kulturowego i zabytków oraz dóbr kultury współczesnej oraz oznaczone na rysunku planu. Dzięki czemu możliwa będzie ich ochrona oraz zachowanie tych elementów w lokalnym krajobrazie kulturowym.

9.2.12. DOBRA MATERIALNE

²⁰ Miejscowy plan zagospodarowania przestrzennego obszaru Rybitwy – rejon ul. Golikówka. Opracowanie ekofizjograficzne podstawowe sporządzone w 2017 r wyk. Krystyna Szar.

W sektorze prywatnym, na skutek uchwalenia miejscowego planu zagospodarowania przestrzennego, może nastąpić wzrost wartości gruntów.

9.3. OCENA ZGODNOŚCI Z UWARUNKOWANIAM I EKOFIZJOGRAFICZNYMI

Ocenia się, że ustalenia miejscowego planu zagospodarowania przestrzennego obszaru „Rybitwy – rejon ulicy Golikówka” są zasadniczo zgodne z wnioskami i zaleceniami zawartymi w opracowaniu ekofizjograficznym dla ww. planu. Zastrzeżenie może jedynie budzić przeznaczenie terenu MWn.6 pod zabudowę, w miejscu, w którym w opracowaniu ekofizjograficznym wskazano stanowisko mchów podlegających ochronie gatunkowej. Zgodnie z ustaleniami planu teren ten został przeznaczony pod zabudowę mieszkaniową wielorodzinną niskiej intensywności. Jednocześnie podkreśla się, że przewidziane w ustaleniach planu funkcje zostały wyznaczona zgodnie z kierunkami Studium uwarunkowań i kierunków zagospodarowania przestrzennego Miasta Krakowa.

9.4. OCENA SKUTKÓW WPŁYWU USTALEŃ PROJEKTU MIJSCOWEGO PLANU ZAGOSPODAROWANIA PRZESTRZENNEGO NA TERENY PRZYLEGŁE DO TERENU OPRACOWANIA

Ocenia się, że największe zmiany jakie mogą mieć wpływ na tereny przyległe będą się wiązały ze zmniejszeniem powierzchni dotąd ogólnodostępnych oraz z odczuciami wizualnymi i akustycznymi mieszkańców zabudowy zlokalizowanej na zachód i południowy-zachód od terenu opracowania. Obecnie tereny w obszarze planu pozostają praktycznie niezabudowane, w przyszłości natomiast w tej otwartej przestrzeni pojawią się nowe budynki, drogi oraz inne powierzchnie terenów utwardzonych. Powstanie nowej zabudowy wiązać się będzie także z zajęciem siedlisk roślinnych, wyparciem bytujących w tym obszarze zwierząt na tereny sąsiednie oraz zmniejszeniem powierzchni biologicznie czynnej.

X. ROZWIĄZANIA MAJĄCE NA CELU ZAPOBIEGANIE, OGRANICZANIE LUB KOMPENSACJĘ PRZYRODNICZĄ NEGATYWNYCH ODDZIAŁYWAŃ NA ŚRODOWISKO, MOGĄCYCH BYĆ REZULTATEM REALIZACJI PROJEKTOWANEGO DOKUMENTU

Prognoza oddziaływania na środowisko miejscowego planu zagospodarowania przestrzennego obszaru „Rybitwy – rejon ulicy Golikówka” sporządzana była jednocześnie z miejscowym planem zagospodarowania przestrzennego „Rybitwy – rejon ulicy Golikówka”. Ewentualne korekty i uściślenia rozwiązań przestrzennych i zapisów dokonywane były na bieżąco.

XI. PROPOZYCJE DOTYCZĄCE PRZEWIDYWANYCH METOD ANALIZY SKUTKÓW REALIZACJI POSTANOWIEŃ PROJEKTOWANEGO DOKUMENTU ORAZ CZĘSTOTLIWOŚĆ JEJ PRZEPROWADZANIA

Wymóg prowadzenia monitoringu skutków realizacji postanowień planu w zakresie oddziaływania na środowisko wynika z art. 55 ust. 5 ustawy z dnia 3 października 2008 r. o udostępnianiu informacji o środowisku i jego ochronie, udziale społeczeństwa w ochronie środowiska oraz o ocenach oddziaływania na środowisko. Prowadzenie wymaganego monitoringu musi być poprzedzone pełną informacją na temat realizowanych inwestycji, które wynikają z postanowień Planu. Punktem wyjścia może być analiza zmian w zagospodarowaniu przestrzennym, do której przeprowadzenia, zgodnie z art. 32 w/w ustawy organ sporządzający m.p.z.p., Prezydent Miasta Krakowa, jest zobowiązany przynajmniej raz w czasie kadencji Rady Miasta. Ww. analiza uwzględniać powinna wszystkie zmiany zagospodarowania, a zatem stanowić pełną informację o zrealizowanych inwestycjach. Na jej podstawie możliwe jest dokonanie oceny o stopniu realizacji ustaleń planu, co jest niezbędne do sformułowania rzetelnych wniosków z prowadzonego monitoringu środowiska.

**MIEJSCOWY PLAN ZAGOSPODAROWANIA PRZESTRZENNEGO OBSZARU „RYBITWY – REJON ULICY GOLIKÓWKA”
PROGNOZA ODDZIAŁYWANIA NA ŚRODOWISKO**

Pełna analiza skutków realizacji postanowień m.p.z.p. powinna uwzględniać zmiany zachodzące zarówno w środowisku przyrodniczym i społecznym, zarówno ilościowe jak i jakościowe.

Biorąc pod uwagę podstawowe cele sporządzanego planu, specyfikę, odporność i stan środowiska przyrodniczego obszaru opracowania oraz możliwy wpływ ustaleń planu na komponenty środowiska, proponuje się objąć analizą skutków realizacji postanowień planu, a później monitoringiem określonym w art. 55 ust. 3 pkt. 5 Ustawy z dnia 3 października 2008 r. o udostępnianiu informacji o środowisku i jego ochronie, udziale społeczeństwa w ochronie środowiska oraz o ocenach oddziaływania na środowisko, następujące komponenty środowiska, wymienione w tabeli poniżej:

Tab. Nr 7. Proponowany zakres i metody analizy wpływu ustaleń planu na komponenty środowiska.

przedmiot analiz /komponent środowiska	metoda/źródła informacji	częstotliwość	uwagi
klimat akustyczny	wykorzystanie mapy akustycznej sporządzanej w cyklu 5-cio letnim	co 5 lat	–
powierzchnia terenu biologicznie czynnego	-klasyfikacja obiektowa (mapa pokrycia terenu – na podstawie zdjęć lotniczych lub zobrażeń satelitarnych) - ewidencja – budynki, krawędzie ulic - MSIP	co 5 lat	stan wyjściowy – inwentaryzacja urbanistyczna na potrzeby opracowywania planu miejscowego, opracowanie ekofizjograficzne

XII. INFORMACJE O MOŻLIWYM TRANSGRANICZNYM ODDZIAŁYWANIU

Dla projektowanych przedsięwzięć wynikających z realizacji zadań zawartych w projekcie miejscowego planu zagospodarowania przestrzennego obszaru „Rybitwy – rejon ulicy Golikówka” z uwagi na miejscowy zasięg wyklucza się możliwość transgranicznego oddziaływania na środowisko zgodnie z art.104 ustawy z dnia 3 października 2008r. o udostępnianiu informacji o ochronie środowiska, udziale społeczeństwa w ochronie środowiska oraz ocenach oddziaływania na środowisko.

XIII. ROZWIĄZANIA ALTERNATYWNE

Ze względu na położenie większości terenu opracowania w strefie kształtowania systemu przyrodniczego miasta oraz w strefie ochrony parku rzecznej Wisły, wskazuje się, że korzystniejsze dla różnorodności biologicznej tego terenu, było by zwiększenie wskaźnika minimalnej powierzchni biologicznie czynnej dla terenów zabudowy mieszkaniowej jednorodzinnej (oznaczonych na rysunku planu symbolami od MN.1 do MN. 7), terenów zabudowy mieszkaniowej wielorodzinnej niskiej intensywności (oznaczonych na rysunku planu symbolami MWn.1, MWn.2, MWn.4, MWn.5, MWn.7, MWn.8, MWn.9) oraz terenów oznaczonych na rysunku planu symbolami MN/U.2 i U.6, które położone są w bliskim sąsiedztwie rzeki Wisły, do minimum 70%, natomiast dla terenów U.4 i U.5 do minimum 40%. Jednocześnie wskazuje się, że minimalne wskaźniki powierzchni biologicznie czynnej, wyznaczone w sporządzanym planie, zostały ustalone w oparciu o standardy przestrzenne zawarte w Studium uwarunkowań i kierunków zagospodarowania przestrzennego Miasta Krakowa. Ponadto ze względu na prawdopodobieństwo występowania stanowisk mchów podlegających ochronie gatunkowej proponuje się (zgodnie z pismem z dnia 21 listopada 2018 roku Wydziału Kształtowania Środowiska) wyznaczyć strefę ochronną w formie ZP wolną od zabudowy w terenie oznaczonym symbolem MWn.6. Wskazuje się również, że

korzystniejszym rozwiązaniem dla zachowania walorów przyrodniczych zbiorowisk roślinnych w terenach ZPr.1 i ZPr. 2 będzie ich zachowanie w stanie naturalnym. W związku z płytkim zaleganiem wód podziemnych oraz zagrożeniem dla potencjalnego naruszenia stosunków wodnych proponuje się rozważenie rezygnacji z lokalizacji kondygnacji podziemnych przynajmniej na części terenu opracowania zwłaszcza na północy w sąsiedztwie rzeki Wisły.

W związku z tym, że teren objęty planem znajduje się poza obszarem Natura 2000 nie przewiduje się rozwiązań alternatywnych w projektowanym dokumencie w zakresie celów i ochrony obszarów NATURA 2000.

XIV. STRESZCZENIE SPORZĄDZONE W JĘZYKU NIESPECJALISTYCZNYM

Prognoza oddziaływania na środowisko miejscowego planu zagospodarowania przestrzennego obszaru „Rybitwy-rejon ulicy Golikówka”, została sporządzona na podstawie Ustawy z dnia 3 października 2008 roku o udostępnianiu informacji o środowisku i jego ochronie, udziale społeczeństwa w ochronie środowiska oraz o ocenach oddziaływania na środowisko. Zgodnie z wymogami przywołanej ustawy, zakres i stopień szczegółowości opracowania został wcześniej uzgodniony z organami do tego uprawnionymi: Regionalnym Dyrektorem Ochrony Środowiska w Krakowie oraz Państwowym Powiatowym Inspektorem Sanitarnym w Krakowie.

Podstawowym celem prognozy jest analiza ustaleń projektu planu poprzez określenie przewidywanych zmian w środowisku przyrodniczym jakie mogą nastąpić w wyniku realizacji tych ustaleń i projektowanego sposobu użytkowania terenu oraz ocena skutków ewentualnych zmian.

Teren objęty ww. planem stanowi niewielki terytorialnie (ok. 34,66 ha) fragment wschodniej części miasta, położony w centralnej części dzielnicy XIII Podgórze. Przedmiotowy obszar znajduje się na południe od ulicy Golikówka oraz na północ od ulicy Jana Surzyckiego. Zagospodarowanie stanowią przede wszystkim grunty rolne oraz porolne z zadrzewieniami i zakrzewieniami. Zabudowa mieszkaniowa występuje jedynie w północno-zachodniej części i punktowo w części północnej, przy ul. Golikówka. Ze względu na dotychczasowe zainwestowanie infrastruktura techniczna w obszarze "Rybitwy - Rejon ulicy Golikówka" niemal nie występuje. Również sieć dróg wewnątrz obszaru nie jest rozwinięta, istnieją tutaj tylko drogi gruntowe wykorzystywane jako dojazdy do pól. Sąsiedztwo, bliższe i dalsze, analizowanego terenu stanowią: zabudowa mieszkaniowa jednorodzinna, zabudowa produkcyjno-usługowa, tereny ogródków działkowych, osiedle domów wielorodzinnych, teren fortu wraz z otaczającą go zielenią oraz tereny otwarte.

Sporządzany miejscowy plan zagospodarowania przestrzennego obszaru „Rybitwy-rejon ulicy Golikówka”, ma na celu przede wszystkim określenie zasad zrównoważonego rozwoju terenów zabudowy mieszkaniowej jednorodzinnej i wielorodzinnej niskiej intensywności oraz rozwój nowych przestrzeni publicznych towarzyszących zabudowie mieszkaniowej. Mając powyższe na uwadze wyznaczono ustaleniami planu: tereny zabudowy mieszkaniowej jednorodzinnej, jednorodzinnej lub usługowej, tereny zabudowy mieszkaniowej wielorodzinnej niskiej intensywności, tereny zabudowy mieszkaniowej wielorodzinnej niskiej intensywności lub usługowej, tereny zabudowy usługowej, tereny zieleni urządzonej oraz infrastrukturę techniczną i układ komunikacyjny. Dla ww. funkcji w planie ustalono parametry i wskaźniki kształtowania zabudowy i zagospodarowania terenów. Projekt miejscowego planu zagospodarowania przestrzennego obszaru „Rybitwy - Rejon ulicy Golikówka” zawiera również: przepisy ogólne, zasady zagospodarowania terenów obowiązujące na całym obszarze planu, w tym zasady ochrony i kształtowania ładu przestrzennego, ochrony środowiska, przyrody i krajobrazu kulturowego, ochrony dziedzictwa kulturowego i zabytków, w tym krajobrazów kulturowych oraz dóbr kultury współczesnej, wymagania wynikające z potrzeb kształtowania przestrzeni publicznych, szczegółowe zasady i warunki scalania i podziału nieruchomości, ustalenia dotyczące infrastruktury technicznej i układu komunikacyjnego oraz przepisy końcowe.

Charakterystyczny jest dla obszaru opracowania bardzo duży udział terenów niezainwestowanych otwartych, które ustaleniami planu zostały przeznaczone pod nowe zainwestowanie.

W sporządzanej prognozie zidentyfikowano oddziaływania, które pojawią się zarówno w fazie budowy nowych obiektów, ich eksploatacji i likwidacji. Zgodnie z ustaleniami prognozy najbardziej znaczące przemiany środowiska na skutek realizacji ustaleń planu wystąpią w obszarze terenów niezabudowanych, które zostały przeznaczone pod zainwestowanie. Możliwe zmiany na skutek realizacji nowej zabudowy i nowego układu komunikacyjnego wystąpią na ok. 85,2 % powierzchni terenu opracowania. W toku prowadzonych analiz, stwierdzono, iż realizacja miejscowego planu zagospodarowania przestrzennego „Rybitwy - Rejon ulicy Golikówka” skutkować będzie m.in. następującymi zjawiskami: wyłączeniem znacznej części terenu z jego aktywnej - dotychczas biologicznie roli, przekształceniem powierzchni ziemi na potrzeby posadowienia zabudowy oraz elementów układu komunikacyjnego, degradacją gleb i zniszczeniem pokrywy glebowej, zmianą charakteru krajobrazu na terenach dotąd otwartych a obecnie przeznaczonych w planie pod zainwestowanie, emisją hałasu w związku z realizacją zainwestowania w terenach dotąd niezurbanizowanych – budynki, nowe drogi (przewiduje się istotną zmianę klimatu akustycznego tego terenu), emisją gazów i pyłów do powietrza w trakcie prowadzenia prac budowlanych oraz eksploatacji dróg i działalności przewidzianej na tym terenie, wytwarzaniem odpadów i ścieków - w sytuacji zainwestowania terenu w planowanym zakresie ilość odpadów oraz ścieków istotnie wzrośnie, potencjalnym zagrożeniem zanieczyszczenia wód – wskutek rozszczelnienia przewidzianych ustaleniami planu szczelnych zbiorników bezodpływowych na nieczystości ciekłe, zaburzeniem istniejących stosunków wodnych, zwiększeniem powierzchni utwardzonych, dużym ubytkiem istniejącej zieleni oraz znacznym zawężeniem przestrzeni bytowania dziko żyjących zwierząt. Występowanie zwierząt zostanie ograniczone do terenów biologicznie czynnych (np. terenów oznaczonych na rysunku planu symbolami ZPr i ZPo). Prognozowane oddziaływania na gatunki wskazane w Rozporządzeniu Ministra Środowiska z dnia 16 grudnia 2016 r w sprawie ochrony gatunkowej zwierząt mogą wynikać przede wszystkim z realizacji obiektów budowlanych. Realizacja nowych obiektów kosztem istniejącej zieleni, spowoduje przepłoszenie cenniejszych gatunków, w obszary o zwiększonej powierzchni zieleni.

Niewątpliwie pozytywnym aspektem dla bioróżnorodności oraz mieszkańców tego terenu jest wyznaczenie w planie nowych terenów przeznaczonych pod zieleni urządzoną, w obrębie których występują tereny odznaczające się wysokimi wartościami przyrodniczymi. Tereny, na których nastąpią przemiany w kierunku zieleni urządzonej, obejmą ok 14,39 % powierzchni całego terenu tj. powierzchnię ok. 4,99 ha.

Na analizowanym terenie (zgodnie z opracowaniem ekofizjograficznym sporządzonym na potrzeby m.p.z.p „Rybitwy-rejon ulicy Golikówka”) stwierdzono obecność dwóch gatunków mchu (Widłoząb kędzierzawy *Dicranum polysetum*, Rokietnik pospolity *Pleurozium schreberi*) objętych ochroną częściową wymienionych w zał. nr 2 do rozporządzenia MŚ w sprawie ochrony gatunkowej roślin. Jednocześnie podkreśla się, że są to gatunki mchów występujące powszechnie.

W stanie istniejącym czynnikami, które wpływają i będą wpływać, na jakość życia mieszkańców obszaru „Rybitwy - Rejon ulicy Golikówka” są m.in.: zanieczyszczenie powietrza, dostęp do terenów rekreacji czy brak obiektów usługowych (szkoły, przedszkola, sklepy).


Teren opracowania charakteryzuje się występowaniem wody na głębokości do 2,0 m p.p.t., mało korzystnymi warunkami geologiczno-inżynierskimi dla budownictwa a w południowo-wschodniej części niekorzystnymi. W trakcie realizacji inwestycji należy liczyć się z utrudnieniami podczas posadowienia budynków. Ze względu na sąsiedztwo rzeki Wisły obszar opracowania, jest zagrożony powodzią w sytuacji przerwania wałów przeciwpowodziowych. Na tym obszarze zalanie wodą tysiącletnią zagraża również w przypadku nieuszkodzenia wałów.

MIEJSCOWY PLAN ZAGOSPODAROWANIA PRZESTRZENNEGO OBSZARU „RYBITWY – REJON ULICY GOLIKÓWKA”
PROGNOZA ODDZIAŁYWANIA NA ŚRODOWISKO

Oświadczenie zgodnie z art. 51 ust. 2 pkt 1 lit. f ustawy z dnia 3 października 2008 r. o udostępnianiu informacji o środowisku i jego ochronie, udziale społeczeństwa w ochronie środowiska oraz o ocenach oddziaływania na środowisko.

Oświadczam, że ja, Monika Pasternak-Wiśniewska spełniam wymagania zgodnie z art. 74 a ust. 2 pkt 1 lit. a, pkt 2 Ustawy o udostępnianiu informacji o środowisku i jego ochronie, udziale społeczeństwa w ochronie środowiska oraz o ocenach oddziaływania na środowisko oraz niektórych innych ustaw.

Jestem świadoma odpowiedzialności karnej za złożenie fałszywego oświadczenia.

podpis autorki

Monika Pasternak-Wiśniewska