

**URZĄD MIASTA KRAKOWA**  
**Wydział Planowania Przestrzennego**  
**Pracownia Branżowa**

**MIEJSCOWY PLAN ZAGOSPODAROWANIA PRZESTRZENNEGO**  
**OBSZARU**  
**„CENTRUM NOWEJ HUTY II - CZĘŚCI A, B, C”**

**PROGNOZA ODDZIAŁYWANIA NA ŚRODOWISKO**



**Kraków**

**KRAKÓW, WRZESIEŃ 2018**  
**Aktualizacja styczeń 2020**

**URZĄD MIASTA KRAKOWA**  
**Wydział Planowania Przestrzennego**  
**Pracownia Branżowa**

Dyrektor Wydziału Planowania Przestrzennego:  
**Bożena Kaczmarska-Michniak**

Zastępca Dyrektora  
Wydziału Planowania Przestrzennego:  
**Grzegorz Janyga**

Zastępca Dyrektora  
Wydziału Planowania Przestrzennego:  
**Elżbieta Szczepińska**

Kierownik Pracowni Branżowej:  
**Paweł Mleczek**

Autorzy opracowania:  
*Magdalena Ślęcka* Magdalena Ślęcka  
*Agata Budnik* Agata Budnik  
*Paweł Mleczek* Paweł Mleczek

Część graficzna:  
Beata Pacana  
(opracowanie graficzne)  
Magdalena Ślęcka  
(redakcja mapy)

## ZAWARTOŚĆ OPRACOWANIA:

### I. CZĘŚĆ TEKSTOWA

#### Spis treści

1.	Wprowadzenie .....	6
1.1.	Informacje wstępne .....	7
1.2.	Podstawa prawna prognozy .....	8
1.3.	Zakres terytorialny .....	9
1.4.	Metodyka pracy .....	9
1.5.	Materiały wykorzystane w opracowaniu.....	10
2.	Stan i funkcjonowanie środowiska .....	13
2.1.	Zasoby środowiska .....	13
2.1.1.	Morfologia i rzeźba terenu.....	13
2.1.2.	Budowa geologiczna.....	13
2.1.3.	Stosunki wodne.....	15
2.1.4.	Gleby.....	17
2.1.5.	Szata roślinna.....	17
2.1.6.	Świat zwierząt .....	19
2.1.7.	Łąki Nowohuckie.....	19
2.2.	Powiązania przyrodnicze obszaru z otoczeniem.....	23
2.3.	Odporność na degradację i zdolność do regeneracji.....	24
2.4.	Prognoza zmian przy braku realizacji ustaleń MPZP.....	25
2.5.	Uwarunkowania ekofizjograficzne .....	25
3.	Uwarunkowania wynikające ze stanu planistycznego oraz przepisów odrębnych.....	27
3.1.	Ustalenia Studium Uwarunkowań i Kierunków Zagospodarowania Przestrzennego Miasta Krakowa .....	27
3.2.	Ustalenia obowiązującego miejscowego planu miejscowego.....	29
3.3.	Ustalenia wynikające z przepisów odrębnych dotyczących terenów i obiektów chronionych.....	29
4.	Ustalenia projektu miejscowego planu zagospodarowania przestrzennego .....	32
4.1.	Podstawowe zasady zagospodarowania obszaru .....	32
4.2.	Przeznaczenie terenów i zasady ich zagospodarowania .....	33
5.	Cele ochrony środowiska ustanowione na szczeblu międzynarodowym, wspólnotowym i krajowym, istotne z punktu widzenia projektowanego dokumentu, oraz sposoby, w jakich te cele i inne problemy środowiskowe zostały uwzględnione podczas opracowywania dokumentu	34
6.	Analiza i ocena wpływu realizacji ustaleń projektu planu na środowisko obszaru opracowania .....	37
6.1.	Stan środowiska na obszarach objętych przewidywanym znaczącym oddziaływaniem	45

6.2. Istniejące problemy ochrony środowiska istotne z punktu widzenia realizacji projektowanego dokumentu, w szczególności dotyczące obszarów podlegających ochronie na podstawie ustawy z dnia 16 kwietnia 2004 r. o ochronie przyrody .....	49
6.3. Przewidywane znaczące oddziaływania na cele i przedmiot ochrony obszaru Natura 2000 oraz integralność tego obszaru .....	55
6.4. Przewidywane oddziaływania (w tym znaczące) na środowisko z uwzględnieniem zależności między elementami środowiska i między oddziaływaniami na te elementy .....	57
6.5. Ocena skutków wpływu ustaleń projektu MPZP na istniejące formy ochrony przyrody	59
6.6. Ocena oddziaływania na zabytki i krajobraz .....	61
7. Ocena zgodności ustaleń projektu miejscowego planu zagospodarowania przestrzennego z wnioskami wynikającymi z opracowania ekofizjograficznego.....	62
8. Ocena wpływu ustaleń planu na środowisko przyrodnicze terenów przyległych.....	63
9. Rozwiązania mające na celu zapobieganie, ograniczanie lub kompensację przyrodniczą negatywnych oddziaływań na środowisko, mogących być rezultatem realizacji projektowanego dokumentu, w szczególności na cele i przedmiot ochrony obszaru Natura 2000 oraz integralność tego obszaru.....	63
10. Rozwiązania alternatywne do rozwiązań zawartych w projektowanym dokumencie w odniesieniu do obszarów Natura 2000.....	65
11. Propozycje dotyczące przewidywanych metod analizy skutków realizacji postanowień projektowanego dokumentu .....	66
12. Informacja o możliwym transgranicznym oddziaływaniu na środowisko.....	66
13. Wnioski.....	67
14. Streszczenie w języku niespecjalistycznym.....	69

## II. CZĘŚĆ GRAFICZNA

### Plansza podstawowa:

‘Miejscowy plan zagospodarowania przestrzennego obszaru „CENTRUM NOWEJ HUTY II – CZĘŚCI A, B, C” - Prognoza oddziaływania na środowisko’ – skala 1:1000

### Rysunki zawarte w opracowaniu tekstowym:

Ryc. 1. Granice obszaru „Centrum Nowej Huty II – części A, B, C” na tle terenów sąsiednich [13]. .....	8
Ryc. 2. Warunki budowlane na obszarze opracowania wg Atlasu geologiczno-inżynierskiego [32]......	14
Ryc. 3. Granice projektu planu obszaru „Centrum Nowej Huty II – części A, B, C” oraz obszaru Natura 2000 Łąki Nowohuckie w rejonie przecinania się granic obszarów. ....	22
Ryc. 4. Zmiana nieprzekraczalnej linii zabudowy w projekcie planu: .....	48
Ryc. 5. Zmiana nieprzekraczalnej linii zabudowy w projekcie planu na skutek wniesionych uwag do ponownie wyłożonego w części projektu planu.....	48
Ryc. 6. „Mapa osuwisk i terenów zagrożonych ruchami masowymi w skali 1:10 000, powiat Miasto Kraków, woj. małopolskie”, [38].....	52

Ryc. 7. Rozmieszczenie osuwisk wg Mapy osuwisk terenów zagrożonych ruchami masowymi w skali 1:10 000 dla Miasta Krakowa [18] (archiwalna).....52

#### **Spis tabel:**

Tab. 1. Przeznaczenia oraz wskaźniki zagospodarowania dla poszczególnych terenów. ....	33
Tab. 2. Powiązania ustaleń projektu planu obszaru „Centrum Nowej Huty II – części A, B, C” z Programem Strategicznym Ochrony Środowiska przyjętym uchwałą Nr LVI/894/14 Sejmiku Województwa Małopolskiego z dnia 27 października 2014 r. [8].....	35
Tab. 3. Udział procentowy poszczególnych terenów wyznaczonych w projekcie planu.....	38
Tab. 4. Najważniejsze zmiany przeznaczeń terenów i ich wskaźników zaproponowane w analizowanym projekcie planu, w stosunku do obowiązującego miejscowego planu zagospodarowania przestrzennego „Centrum Nowej Huty”.....	40
Tab. 5. Skutki dla środowiska wynikające z ustaleń projektu w odniesieniu do obowiązującego planu obszaru „Centrum Nowej Huty”.....	43
Tab. 6. Stan środowiska oraz charakterystyka zmian na terenach objętych przewidywanym znaczącym oddziaływaniem.....	46
Tab. 7. Przewidywane oddziaływania na środowisko wynikające z realizacji ustaleń planu. ....	58
Tab. 8. Rozwiązania mające na celu ograniczanie lub kompensację przyrodniczą negatywnych oddziaływań na środowisko.....	64

#### **Załączniki**

I. Oświadczenie autora prognozy.

## 1. Wprowadzenie

Projekt planu „Centrum Nowej Huty II- części A, B, C” został sporządzony na podstawie Uchwały Nr LXXXV/2114/17 Rady Miasta Krakowa z dnia 11 października 2017 r. w sprawie przystąpienia do sporządzenia ww. miejscowego planu zagospodarowania przestrzennego.

Projekt sporządzanego miejscowego planu wraz z prognozą oddziaływania na środowisko, zgodnie z ustawą o planowaniu i zagospodarowaniu przestrzennym (t.j. Dz.U.2018.1945) podlegał opiniowaniu i uzgodnieniom ustawowym.

W dniach od 10 września do 8 października 2018 r. miało miejsce pierwsze wyłożenie do publicznego wglądu projektu miejscowego planu zagospodarowania przestrzennego obszaru „Centrum Nowej huty II - części A, B, C” wraz z prognozą oddziaływania na środowisko. Projekt planu skorygowano po wprowadzeniu zmian wynikających z uwzględnienia części uwag złożonych w czasie wyłożenia (*Zarządzenie Nr 3072/2018 Prezydenta Miasta Krakowa z dnia 9 listopada 2018 r. w sprawie rozpatrzenia uwag i pism złożonych do wyłożonego do publicznego wglądu projektu miejscowego planu zagospodarowania przestrzennego obszaru "Centrum Nowej Huty II - części A, B, C" w tym zgłoszonych w ramach strategicznej oceny oddziaływania na środowisko projektu tego planu*). Prognoza oddziaływania na środowisko została zaktualizowana z uwzględnieniem wprowadzonych w projekcie planu zmian. Najważniejszymi zmianami były m.in.:

W „części B” (teren U.2):

- Korekta nieprzekraczalnej linii zabudowy,
- Korekta strefy zieleni w ramach terenów inwestycyjnych,
- Możliwość nadbudowy szkoły podstawowej.

W wyniku ponownego opiniowania i uzgodnień projektu planu wraz z prognozą oddziaływania na środowisko, do projektu planu wprowadzono korekty. Niniejsza prognoza oddziaływania na środowisko została zaktualizowana w zakresie zmian wprowadzonych do projektu planu (aktualizacja styczeń 2019).

W dniach od 5 lutego do 5 marca 2019 r. miało miejsce ponowne wyłożenie do publicznego wglądu części projektu miejscowego planu zagospodarowania przestrzennego obszaru „Centrum Nowej huty II - części A, B, C” wraz z prognozą oddziaływania na środowisko. Wskutek uwzględnienia części uwag (*Zarządzenie 766/2019 Prezydenta Miasta Krakowa z dnia 9 kwietnia 2019 r. w sprawie rozpatrzenia uwag i pism złożonych do ponownie wyłożonej do publicznego wglądu części projektu miejscowego planu zagospodarowania przestrzennego obszaru "Centrum Nowej huty II - części A, B, C "*) projekt planu ponownie skorygowano. Wprowadzone zmiany dotyczyły:

- Wprowadzenia nieprzekraczalnej linii zabudowy w terenie U.2 w części południowej i wschodniej na rysunku planu (Część B);
- Dopuszczenia możliwości realizacji kondygnacji podziemnych w terenie U.4 (Część C).

Geolog Powiatowy zaopiniował pozytywnie projekt planu (maj 2019), pod warunkiem uzupełnienia zapisu o treści:

*„Dopuszczenie realizacji kondygnacji podziemnej na terenie U.4 pod warunkiem udokumentowania w dokumentacji geologiczno-inżynierskiej, braku oddziaływania na:*

*-stateczność „Skarpy Nowohuckiej” odnosząc się do danych o jej stanie technicznym,*

*- środowisko gruntowo-wodne obszaru NATURA 2000 – Łąki Nowohuckie”.*

Na wniosek Zespołu Państwowych Szkół Muzycznych im. Mieczysława Karłowicza os. Centrum E nr 2, została zlecona i opracowana „Dokumentacja geologiczno - inżynierska dla potrzeb planowania przestrzennego rozbudowy Zespołu Państwowych Szkół Muzycznych o budynek

*sportowo - dydaktyczny (...)*”. W ww. opracowaniu przeanalizowano możliwości lokalizacji kondygnacji podziemnych w Terenie zabudowy usługowej oznaczonym na rysunku projektu planu symbolem U.4 (Część C). W dokumentacji tej stwierdzono, iż udokumentowane uwarunkowania pozwalają na bezpieczną realizację kondygnacji podziemnej projektowanego budynku sportowo - dydaktycznego. Rezultatem przeprowadzonych badań są wnioski potwierdzające złożone warunki geologiczne tego obszaru. Zgodnie z powyższym, uzupełniono projekt planu o ustalenie dla Części C: „Części „C” obszaru planu w zakresie ustalania geotechnicznych warunków posadawiania obiektów budowlanych oznacza się jako obszar o złożonych warunkach gruntowych”.

## 1.1. Informacje wstępne

### Położenie administracyjne

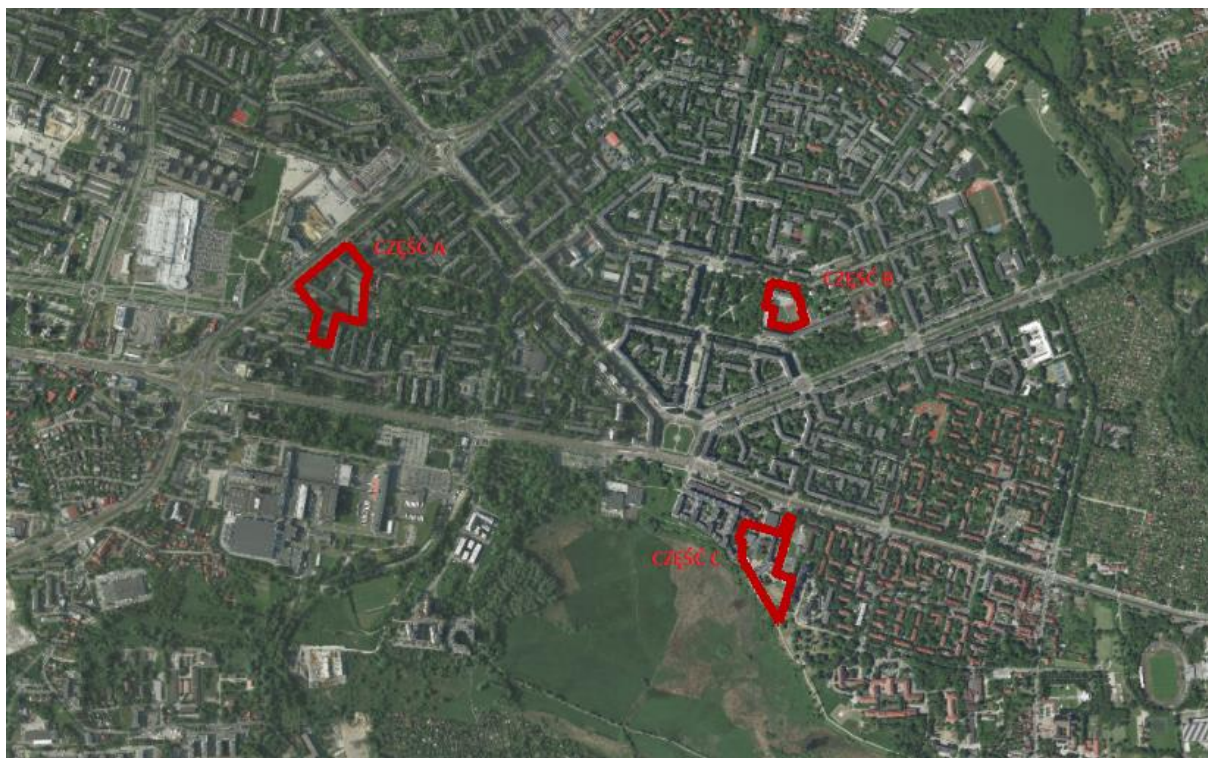
Teren objęty miejscowym planem zagospodarowania przestrzennego położony jest we wschodniej części Krakowa, na terenie Dzielnicy XVIII Nowa Huta. Obszar obejmuje 3 nie graniczące bezpośrednio ze sobą części, obejmujące tereny zabudowy usługowej z zakresu oświaty, zlokalizowane w obrębie zabytkowego układu urbanistycznego Nowej Huty:

- **część „A”** o powierzchni 3,33 ha, obejmująca teren XII Liceum Ogólnokształcącego im. C. K. Norwida, Gimnazjum nr 48 im. K. I. Gałczyńskiego, w którym działa również Niepubliczna Szkoła Podstawowa Edukacji Matematycznej "Edu&MATH", Międzyszkolny Basen Pływacki Kraków - Nowa Huta oraz Samorządowe Przedszkole nr 110 im. Marii Kownackiej. Wszystkie obiekty mieszczą się na os. Kolorowym (działki nr 36, 37, 38, 40 obr. 51 Nowa Huta),
- **część „B”** o powierzchni 1,08 ha, obejmująca teren Szkoły Podstawowej nr 88 im. S. Żeromskiego na os. Szklane Domy (działka nr 142 obr. 45 Nowa Huta),
- **część „C”** o powierzchni 2,47 ha, obejmująca teren Zespołu Państwowych Szkół Muzycznych I i II stopnia im. M. Karłowicza znajdujący się na os. Centrum E (działki nr 15, 20/21 obr. 15 Nowa Huta).

Łączna powierzchnia obszaru objętego analizą wynosi ok. 6,9 ha.

Analizowany obszar objęty jest zapisami miejscowego planu zagospodarowania przestrzennego obszaru „Centrum Nowej Huty” przyjętego uchwałą nr XCII/1362/13 Rady Miasta Krakowa z dnia 4 grudnia 2013 r.





Ryc. 1. Granice obszaru „Centrum Nowej Huty II – części A, B, C” na tle terenów sąsiednich [13].

### Położenie geograficzne

Obszar opracowania znajduje się:

- według regionalizacji fizyczno – geograficznej [14]: w podprovincji Północne Podkarpacie, makroregionie Kotlina Sandomierska, mezoregionie Nizina Nadwiślańska
- według regionalizacji geomorfologicznej [15]: Pradolinie Wisły
- według regionalizacji mezoklimatycznej [16]: Regionie równiny teras wyższych dna doliny Wisły oraz w niewielkiej części Regionie równiny teras niskich dna doliny Wisły

**Celem planu jest określenie zasad rozbudowy placówek oświatowych, zlokalizowanych na obszarze historycznego centrum Nowej Huty. Realizacja tych inwestycji wpłynie na poprawę warunków nauki oraz poszerzenie oferty edukacyjnej Miasta, a także przyczyni się do rozwoju dzielnicy.**

## **1.2. Podstawa prawna prognozy**

Podstawą dla opracowania prognozy są:

- Uchwała Nr LXXXV/2114/17 Rady Miasta Krakowa z dnia 11 października 2017 r. w sprawie przystąpienia do sporządzenia miejscowego planu zagospodarowania przestrzennego obszaru "Centrum Nowej Huty II – części A, B, C" Opracowanie planu prowadzone „siłami własnymi” Wydziału Planowania Przestrzennego UMK, obejmuje także Prognozę oddziaływania na środowisko.



- Ustawa z dnia 3 października 2008r. o udostępnianiu informacji o środowisku i jego ochronie, udziale społeczeństwa w ochronie środowiska oraz o ocenach oddziaływania na środowisko (tj. Dz.U.2018.2081 z późn. zm.)
- Ustawa z dnia 27 kwietnia 2001 r. prawo ochrony środowiska (t.j. Dz.U. z 2019 poz. 1396 z późn. zm)
- Ustawa z dnia 16 kwietnia 2004 o ochronie przyrody (t.j. Dz.U.2018.1614 z późn. zm.)
- Ustawa z dnia 27 marca 2003 r. o planowaniu i zagospodarowaniu przestrzennym (t.j. Dz.U.2018.1945 z późn. zm.)
- Rozporządzenie Rady Ministrów z dnia 10 września 2019r. w sprawie przedsięwzięć mogących znacząco oddziaływać na środowisko (Dz.U. 2019, poz. 1839);
- Rozporządzenie Ministra Środowiska z dnia 14 listopada 2002 roku w sprawie szczegółowych warunków, jakim powinna odpowiadać prognoza oddziaływania na środowisko dotycząca projektów miejscowych planów zagospodarowania przestrzennego (Dz. U. Nr 197, poz. 1667) (nieaktualne),
- Pismo (uzgodnienie zakresu prognozy) RDOŚ w Krakowie znak OO.411.3.30.2018.MaS z dnia 13 kwietnia 2018,
- Pismo (uzgodnienie zakresu prognozy) PPIS w Krakowie znak NZ-PG-420-114/18 ZI/2018/03/1108 z dnia 29.03.2018r.

### 1.3. Zakres terytorialny

Opracowanie obejmuje obszar w granicach określonych uchwałą Rady Miasta Krakowa. Ponadto w niezbędnych przypadkach nawiązano do stanu istniejącego i planowanego zagospodarowania terenów w bezpośrednim otoczeniu granic projektowanego planu, rozszerzając zasięg opracowania zgodnie z prognozowanym zasięgiem oddziaływań zagospodarowania obszaru.

### 1.4. Metodyka pracy

Zakres opracowania uwzględnia wymagania określone w art. 51 Ustawy z dnia 3 października 2008 r. o udostępnianiu informacji o środowisku i jego ochronie, udziale społeczeństwa w ochronie środowiska oraz o ocenach oddziaływania na środowisko. Problematyka opracowania uwzględnia dodatkowo wymagania określone w Rozporządzeniu Ministra Środowiska z dnia 14 listopada 2002 roku w sprawie szczegółowych warunków, jakim powinna odpowiadać prognoza oddziaływania na środowisko dotycząca projektów miejscowych planów zagospodarowania przestrzennego (Dz. U. Nr 197, poz. 1667). Rozporządzenie powyższe utraciło moc z chwilą nowelizacji Prawa ochrony środowiska (z dniem 25 lipca 2005), w niniejszym opracowaniu posłużono się nim w celach pomocniczych.

Podstawowym celem prognozy, opracowywanej równocześnie z projektem planu jest poszukiwanie i wskazanie możliwości rozwiązań planistycznych najkorzystniejszych dla stanu środowiska, poprzez:

- Identyfikację i ocenę najbardziej prawdopodobnych wpływów na biofizyczne i zdrowotne komponenty środowiska określonego obszaru, jakie może wywołać realizacja dyspozycji przestrzennych zawartych w projekcie planu,

- Dyskusję i współpracę autora prognozy z autorem projektu planu celem eliminacji rozwiązań i ustaleń niemożliwych do przyjęcia ze względu na ewentualne negatywne skutki dla środowiska lub zagrożenie dla zdrowia mieszkańców,
- Pełne poinformowanie podmiotów planu, tj. wnioskodawców, społeczności lokalnej i organów samorządu o skutkach wpływu ustaleń planu dla środowiska przyrodniczego.

Zadanie to wymaga interdyscyplinarnej analizy procesów i zjawisk zachodzących w środowisku, przy uwzględnieniu zmian w szeroko rozumianym otoczeniu (niezwiązanym z planem), na które składa się system prawny, postęp cywilizacyjny i techniczny, zachowania i przemiany świadomości społeczności lokalnej itp. Zasadniczo przy opracowywaniu prognozy zastosowano metodę opisową oraz tzw. nakładkową w zakresie części kartograficznej.

Analizy przeprowadzone w ramach prognozy oparto na założeniach, że stanem odniesienia dla prognozy są:

- Istniejący stan środowiska przyrodniczego i zagospodarowania terenu, określony w na podstawie opracowania ekofizjograficznego wykonanego dla potrzeb mpzp obszaru „Centrum Nowej Huty” [5] z weryfikacją informacji w nim zawartych w oparciu o zaktualizowane materiały wejściowe oraz nowe dokumenty [5].
- Uwarunkowania wynikające z ustaleń projektu planu obszaru „Centrum nowej Huty II – części A, B, C”,
- Działania związane z realizacją systemów technicznych na obszarze objętym planem realizowane będą zgodnie z zasadami przyjętymi w planie miejscowym.

Ocenę możliwych przemian komponentów środowiska przeprowadzono w oparciu o analizę ich funkcjonowania w istniejącej strukturze przestrzennej.

Etapem końcowym jest ocena skutku, czyli wynikowego stanu komponentów środowiska, powstałego na skutek przemian w jego funkcjonowaniu, spowodowanych realizacją ustaleń planu oraz sformułowanie propozycji zmian lub alternatywnej wersji ustaleń, wynikających z troski o osiągnięcie możliwie korzystnego stanu środowiska w warunkach projektowanego zagospodarowania przestrzennego obszaru.

Opracowanie złożone jest z następujących głównych części:

- Analiza uwarunkowań środowiskowych (głównie w oparciu o sporządzone na potrzeby planu opracowanie ekofizjograficzne),
- Identyfikacja oddziaływań na środowisko związanych z realizacją i funkcjonowaniem obszaru,
- Prognoza zmian stanu środowiska na skutek realizacji ustaleń planu wraz z określeniem ich możliwego zasięgu,
- Prognoza możliwego wpływu zmian środowiska na zdrowie i warunki życia użytkowników i mieszkańców,
- Propozycje modyfikacji ustaleń planu oraz działań i przedsięwzięć zmierzających do ograniczenia negatywnego wpływu proponowanych rozwiązań na środowisko przyrodnicze i warunki życia mieszkańców,

Prognoza składa się z części tekstowej i załącznika graficznego.

## 1.5. Materiały wykorzystane w opracowaniu

- [1] „Studium Uwarunkowań i Kierunków Zagospodarowania Przestrzennego Miasta Krakowa,” UMK, Kraków, 2014.
- [2] Degórska, B. [red.] z zesp., „Opracowanie ekofizjograficzne Miasta Krakowa do Zmiany Studium Uwarunkowań i Kierunków Zagospodarowania Przestrzennego Miasta Krakowa,” Kraków, 2010.
- [3] Degórska B., Baścik M. [red.], „Środowisko przyrodnicze Krakowa. Zasoby-Ochrona-Kształtowanie,” UMK, IGiGP UJ, WGiK PW, Kraków, 2013.
- [4] „Zmiana Studium Uwarunkowań i Kierunków Zagospodarowania Przestrzennego Miasta Krakowa – Prognoza oddziaływania na środowisko,” BPP UMK, Kraków, 2014.
- [5] Miejscowy Plan Zagospodarowania Przestrzennego obszaru „Centrum Nowej Huty” Opracowanie ekofizjograficzne podstawowe, Oprac. BPP UMK, Kraków 2011.
- [6] „Miejscowy plan zagospodarowania przestrzennego obszaru "Centrum Nowej Huty", 2013.
- [7] Prognoza oddziaływania na środowisko do miejscowego planu zagospodarowania obszaru "Centrum Nowej Huty", Kraków: BPP, 2013.
- [8] Program strategiczny ochrony środowiska (uchwała Sejmiku Województwa Małopolskiego Nr LVI/894/14 z dnia 27 października 2014 r.).
- [9] „Program ochrony powietrza dla województwa małopolskiego przyjęty uchwałą Nr XXXII/451/17 Sejmiku Województwa Małopolskiego z dnia 23 stycznia 2017 r.”.
- [10] „Program Ochrony Środowiska dla miasta Krakowa na lata 2012-2015 z uwzględnieniem zadań zrealizowanych w 2011 r. oraz perspektywą na lata 2016-2019, przyjęty uchwałą nr LXI/863/12 Rady Miasta Krakowa z dnia 21 listopada 2012,” Kraków, 2012.
- [11] „Diagnoza stanu środowiska miasta Krakowa (etap I), 2012, (Załącznik nr 2 do uchwały nr LXI/863/12 Rady Miasta Krakowa z dnia 21 listopada 2012).”.
- [12] „Standardy zakładania i pielęgnacji podstawowych rodzajów terenów zieleni w mieście, 2012, (Załącznik nr 3 do uchwały nr LXI/863/12 Rady Miasta Krakowa z dnia 21 listopada 2012).”.
- [13] Materiały kartograficzne:, *Ortofotomapa Miasta Krakowa*, 2017.
- [14] J. Kondracki, Geografia regionalna Polski, Warszawa: PWN, 2002.
- [15] Folia Geographica, prac. zbior., „Kraków – środowisko geograficzne, Series Geographica – Physica, vol. VIII.,” PWN, Warszawa – Kraków., 1974.
- [16] Matuszko, D. [red.], Klimat Krakowa w XX wieku, Kraków: Instytut Geografii i Gospodarki Przestrzennej UJ, 2007.
- [17] Dokumentacja określająca warunki hydrogeologiczne i geologiczno-inżynierskie w związku z projektowaną modernizacją stacji paliw płynnych CPN S.A. mogącej zanieczyścić wody podziemne, Tadeusz Nawrocki, 1999 r.
- [18] Małoszowski M., Kmiecik M., Mapa osuwisk i terenów zagrożonych ruchami masowymi w skali 1:10 000 dla Miasta Krakowa, arkusz M-34-65-C-c-1, Kraków: Państwowy Instytut Geologiczny, 2017.
- [19] Tabełaryczne zestawienie osuwisk i terenów zagrożonych ruchami masowymi dla gminy Miasta Krakowa, Kraków, 2017.

- [20] Rączkowski W., Nescieruk P., Karta dokumentacyjna osuwiska wraz z opinią nr 12-61-039-1, Kraków: Państwowy Instytut Geologiczny, 10.11.2010.
- [21] Rączkowski W., Nescieruk P., Karta dokumentacyjna wraz z opinią nr 12-61-039-2, Kraków: Państwowy Instytut Geologiczny, 10.11.2010.
- [22] Dokumentacja geologiczno-inżynierska dla stabilizacji osuwiska w Nowej Hucie w rejonie Parku Żeromskiego, Kraków: Przedsiębiorstwo Geologiczne S.A., listopad 2011.
- [23] Dokumentacja hydrogeologiczna: „Dokumentacja hydrogeologiczna określająca warunki hydrogeologiczne w związku z ustanawianiem obszarów ochronnych Głównego Zbiornika Wód Podziemnych nr 450 – Dolina Wisła (Kraków),” Gen. Wyk. PIG-PIB, Wyk. Krakowskie Przedsiębiorstwo Geologiczne „ProGeo” Sp.z o.o., Kraków, 2015.
- [24] Charakterystyka pokrywy glebowej na obszarze miasta Krakowa, IGiGP UJ, Kraków, 2008.
- [25] Atlas pokrycia terenu i przewietrzania Krakowa, Kraków: Urząd Miasta Krakowa, 2016.
- [26] Mapa roślinności rzeczywistej i wyznaczenie obszarów przyrodniczo najcenniejszych, niezbędnych dla zachowania równowagi ekosystemu miasta, Kraków: Urząd Miasta Krakowa, 2006/2007.
- [27] Dubiel E., Szwagrzyk J. (red.), Atlas roślinności rzeczywistej Krakowa., Kraków: UMK, 2008., Kraków: UMK, 2008.
- [28] „Standardowy formularz danych – obszar PLH120069 Łąki Nowohuckie”.
- [29] M. Kistowski, Metodyka sporządzania opracowań ekofizjograficznych – ocena odporności środowiska na degradację oraz jego zdolności do regeneracji., Gdańsk, 2003.
- [30] Materiały kartograficzne: „Mapa akustyczna miasta Krakowa, EKKOM Sp. zo.o. na zlec. GMK, Kraków, 2017.
- [31] Trafas K. Atlas miasta Krakowa. PPWK. 1988.
- [32] Dokumentacja geologiczno - inżynierska dla projektu budowlanego nadbudowy i rozbudowy istniejącego budynku usługowo - biurowego na os. Teatralnym 19 w Krakowie, GEO-NOT, 2007 r.
- [33] Dokumentacja geologiczno - inżynierska dla projektu budowlanego II etapu budowy Zespołu Państwowych Szkół Muzycznych im. M.Karłowicza na os. Centrum E w Krakowie. Geoprojekt, 2005 r.
- [34] Decyzja Prezydenta Miasta Krakowa WS-08.JI.62100-9/08 z dnia 24 września 2008 r w/s wydania pozwolenia wodno-prawnego na pobór wód podziemnych z ujęcia Mistrzejowickiego.
- [35] Komorowski W., Konsultacje problemowe dotyczące niezbędnego zakresu regulacji do sporządzanego miejscowego planu zagospodarowania przestrzennego obszaru „Centrum Nowej Huty” Ochrona krajobrazu kulturowego, Kraków 2011.
- [36] Walasz K. i in., Plan ochrony Użytku ekologicznego "Łąki Nowohuckie", Kraków, 2003.
- [37] Mapy zagrożenia powodziowego i mapy ryzyka powodziowego - Materiały opracowane w ramach projektu "Informatyczny System Osłony Kraju przed nadzwyczajnymi zagrożeniami" (ISOK), Kraków: IMGW Państwowy Instytut Badawczy, Prezes Krajowego Zarządu Gospodarki Wodnej, 2015.

- [38]Kmieciak M., Małoszowski M., Kos J., - Karta rejestracyjna terenu zagrożonego ruchami masowymi (nr ID11661), PG SA., Kraków, 2018.
- [39]Kmieciak M., Małoszowski M., Kos J., - Karta rejestracyjna osuwiska (nr ew. 85929), PG SA., Kraków, 2018.
- [40]Kmieciak M., Małoszowski M., Kos J., - Karta rejestracyjna osuwiska (nr ew. 85932), PG SA., Kraków, 2018.
- [41]Kamieniarz S., Wódka M., Wójcik A. 2018, Mapa osuwisk i terenów zagrożonych ruchami masowymi ziemi dla Miasta Krakowa w skali 1:10000
- [42]Kamieniarz S., Wódka M., 2018 - Objaśnienia do mapy osuwisk i terenów zagrożonych ruchami masowymi w skali 1:10000 - pow. Kraków miasto, woj. małopolskie
- [43] Dokumentacja geologiczno – inżynierska dla potrzeb planowania przestrzennego rozbudowy Zespołu Państwowych Szkół Muzycznych o budynek sportowo – dydaktyczny, na działce nr 20/59 jednostka ewidencyjna 126103\_9.0048 Nowa Huta na os. Centrum E2 w Krakowie

## 2. Stan i funkcjonowanie środowiska

*(rozdział przygotowany w oparciu o Opracowanie ekofizjograficzne podstawowe sporządzone do miejscowego planu zagospodarowania przestrzennego obszaru: „Centrum nowej Huty” [5] z weryfikacją informacji w nim zawartych w oparciu o zaktualizowane materiały wejściowe, nowe dokumenty, zaznacza się że ze względu na specyfikę analizowanego projektu planu, przytaczane opisy i charakterystyka obszaru, w dużej części odnoszą się do terenów o większym zasięgu - w granicach obowiązującego planu zagospodarowania przestrzennego „Centrum Nowej Huty” „Centrum Nowej Huty”)*

### 2.1. Zasoby środowiska

#### 2.1.1. Morfologia i rzeźba terenu

Pod względem geomorfologicznym obszar opracowania znajduje się w obrębie Pradoliny Wisły. Niemalże cały obszar opracowania to fragment wysokiej terasy Wisły ze stożkiem napływowym Dłubni. Obszar opracowania w południowej części od terasy niskiej Wisły oddzielony jest wysoką, dość stromą skarpą przebiegającą w sąsiedztwie południowej granicy obszaru opracowania.

Generalnie teren opracowania posiada powierzchnię wyrównaną, stosunkowo płaską. Nachylenie terenu generalnie nie przekracza 5 %. Większe spadki terenu zaznaczają się przy południowej granicy obszaru opracowania, gdzie granica terenu przebiega wzdłuż skarpy terenowej. Wysokości bezwzględne terenu zawierają się w granicach od ok. 201 m n.p.m. w części południowo-wschodniej do ok. 215 m n.p.m. w części północno-zachodniej.

#### 2.1.2. Budowa geologiczna

Budowa geologiczna obszaru opracowania jest związana głównie z genezą kształtowania się pradoliny Wisły i tarasów z nią związanych. W wyżłobionej wśród łąk mioceńskich dolinie Prawisły nagromadziły się osady rzeczne, a następnie na powierzchni tworzyły się utwory pokrywowe. Utwory czwartorzędowe wyścielające dolinę Wisły odznaczają się dość znacznym zróżnicowaniem litologicznym i dobrze na ogół rysują się w terenie morfologią. Obszar opracowania znajduje się na pograniczu tarasu wysokiego i niskiego Wisły [17].

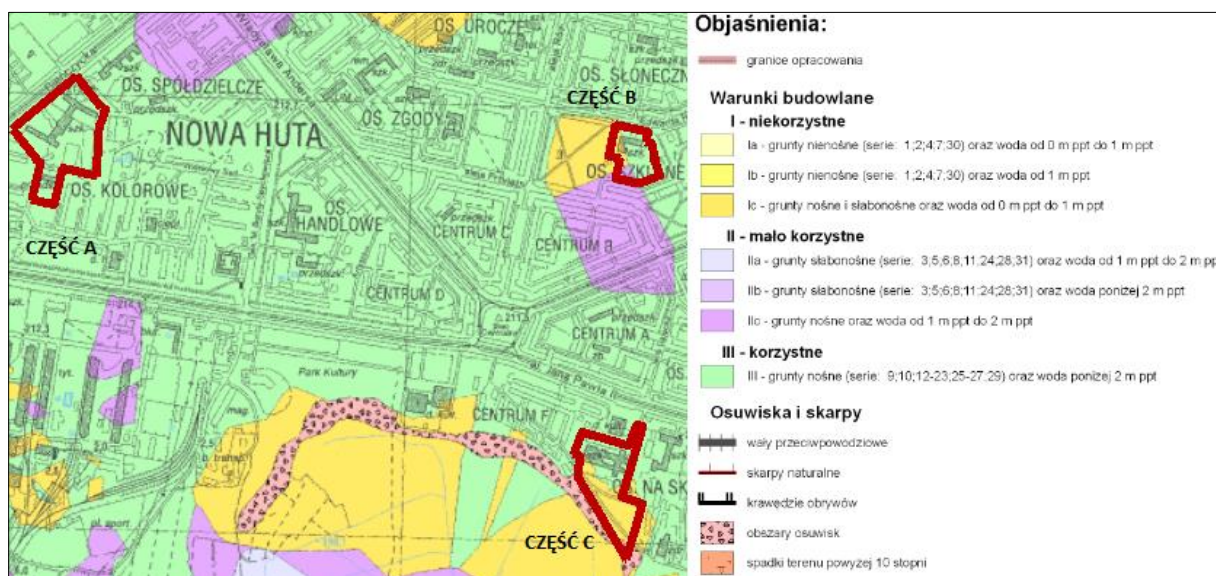


Dla przedstawienia schematu budowy geologicznej aglomeracji krakowskiej wykonano w ramach atlasu geologiczno-inżynierskiego aglomeracji krakowskiej [31] trzy przekroje geologiczno-inżynierskie. Przez obszar objęty opracowaniem wytyczona zostały linie przekrojowe dwóch z przekrojów. Materiał ten został wykorzystany w poniższej charakterystyce budowy geologicznej obszaru objętego opracowaniem.

Podłoże obszaru opracowania budują osady trzeciorzędowe, reprezentowane przez itły morskie. Strop itów mioceńskich stwierdzony został na głębokości ok. 18 m ppt (część wschodnia obszaru) [31] oraz 20 m ppt. (część południowo-zachodnia obszaru). Warstwy mioceńskie przykryte są przez osady czwartorzędowe. Na profil osadów czwartorzędowych składają się dwa kompleksy utworów: utwory piaszczysto-żwirowe (rzczo-peryglacjalne) oraz utwory pokrywowe, reprezentowane generalnie przez gliny, piaski gliniaste i pylaste oraz pyły piaszczyste [17]. W sąsiedztwie południowej granicy obszaru opracowania w ramach piasków i żwirów rzczo-peryglacjalnych znajduje się udokumentowane złożo kruszywa naturalnego „Nowa Huta – Zalew”. Jest to złożo rezerwowe [12], na obszarze którego utworzony został użytek ekologiczny „Łąki Nowohuckie”.

Na powierzchni rozprzestrzeniają się nasypy niebudowlane o zmiennym składzie i miąższości.

Według Mapy warunków budowlanych zawartej w atlasie geologiczno-inżynierskim [31] generalnie na obszarze opracowania panują korzystne warunki budowlane. Mało korzystne warunki budowlane zostały wskazane w południowym oraz zachodnim fragmencie „części B i C”. Ponadto w „części B” na niewielkim fragmencie terenu wskazane zostały warunki niekorzystne.



Ryc. 2. Warunki budowlane na obszarze opracowania wg Atlasu geologiczno-inżynierskiego [32].

W obrębie „części C” obszaru opracowania szczegółowe badania geologiczne zostały przeprowadzone w ramach dokumentacji geologiczno - inżynierskiej sporządzonej na potrzeby planowania przestrzennego rozbudowy Zespołu Państwowych Szkół Muzycznych [43]. Klasyfikację i charakterystykę gruntów w podłożu projektowanej inwestycji przeprowadzono na podstawie m.in. wierceń, badań makroskopowych i laboratoryjnych. Do głębokości 8,7 m stwierdzono występowanie warstwy nasypów, a poniżej grunty rodzime – podłożo. Zostały podzielone na dwa pakiety geotechniczne różniące się rodzajem.

Pakiet I



- Warstwa geotechniczna Ia - wilgotne i plastyczne gliny piaszczyste, stwierdzone w otworze nr 1 na gł. 1,6 m w postaci soczewki o miąższości 0,8 m.

- Warstwa geotechniczna Ib - wilgotne i twardoplastyczne piaski gliniaste, gliny piaszczyste z domieszką żwirów i pyły piaszczyste z przewarstwieniami piasków, wystąpiły w otworze nr 2 na gł. 2,5-7,5 m w ostaci nieciągłych warstw o miąższości 0,6-1,5 m.

#### Pakiet II

- Warstwa geotechniczna IIa - wilgotne i średnio zagęszczone piaski pylaste i piaski drobne oraz piaski średnie przewarstwione gruntami spoistymi, stwierdzone miejscami, głównie pod nasypami o miąższości 0,7-2,0 m oraz na gł. 3,1-9,0 m o miąższości 0,9-1,6 m.

- Warstwa geotechniczna IIb - wilgotne a poniżej zwierciadła wody gruntowej nawodnione i średnio zagęszczone piaski średnie i piaski grube, miejscami z domieszkami żwirów. Zaliczono tu również pospółki nieco zaglinione przewarstwione piaskami gliniastymi. Grunty tej warstwy wystąpiły na prawie całym terenie opracowania, n gł. 5,8-11,4 o miąższości 0,9-7,6 m. Miejscami nieprzewiercone do gł. 6-18m. Zawierają soczewki pospółek i żwirów.

- Warstwa geotechniczna IIc - wilgotne a poniżej zwierciadła wody gruntowej nawodnione oraz średnio zagęszczone pospółki i żwiry, które zostały stwierdzone na prawie całym terenie opracowania, na gł. 6,8-19,0 m, o miąższości 3,9 do ponad 4m (nieprzewiercone do gł. 8-22 m).

W obrębie obszaru projektu planu „Centrum Nowej Huty II – części A, B, C” występuje jedno osuwisko 85932 wraz ze strefą buforową oraz strefą buforowa osuwiska 85929, a także teren zagrożony ruchami masowymi nr ew. 11661. Osuwisko 85932 jest nieaktywne, a osuwisko 85929 aktywność wykazuje w górnej części. Obie formy wchodzi w skład większej strefy - Skarpy Nowohuckiej - w obrębie której wyraźnie zauważalne są zachodzące tu procesy geodynamiczne. Kształtowanie się form osuwiskowych wzdłuż krawędzi terasy niskiej i wysokiej przyczynia się do uszkodzenia infrastruktury przebiegającej górą skarpy.

Aktualny zasięg osuwisk oraz terenu zagrożonego zweryfikowany zostały podczas czynności i badań prowadzonych w latach 2017-2018 na potrzeby opracowania w postaci „Mapy osuwisk i terenów zagrożonych ruchami masowymi w skali 1:10 000” dla obszaru Krakowa [41]. Mapa ta została wykonana w ramach realizowanego w granicach administracyjnych Miasta Krakowa projektu pn. „III etap Systemu Osłony Przeciwośuwiskowej (SOPO)”.

Mapa osuwisk i terenów zagrożonych (MOTZ) stanowi podstawowy dokument kartograficzny konieczny do prowadzenia tzw. rejestru terenów zagrożonych ruchami masowymi ziemi oraz dokument planistyczny niezbędny do uzgadniania studium uwarunkowań przestrzennych i planów zagospodarowania przestrzennego na etapie ich sporządzania lub aktualizacji.

#### 2.1.3. Stosunki wodne

##### Wody powierzchniowe

Na obszarze opracowania nie występują ciek i zbiorniki wodne powierzchniowe. W sąsiedztwie wschodniej granicy obszaru znajduje się Zalew Nowohucki, rzeka Dłubnia oraz Młynówka. Najbliższym ciek i powierzchniowy jest Dłubnia lewy dopływ Wisły, która przepływa w odległości ponad 1km na wschód od granic obszaru „części B i C” oraz ponad 2km od „części A”.

##### Wody podziemne

Na obszarze opracowania stwierdzono występowanie w podłożu wody gruntowej strefy saturacji (nasylenia) oraz grawitacyjnej wody wsiąkowej. Warstwą wodonośną jest seria piaszczysto-żwirowa (osady rzeczne Wisły) zalegająca pod osadami stożka napływowego Dłubni. Woda gruntowa strefy saturacji występuje w obrębie piasków i żwirów na większej (generalnie poniżej 10 m) głębokości [33]. Płycej występuje we wschodniej części obszaru opracowania (ok. 3-4 m ppt). Ponadto na obszarze opracowania stwierdzono występowanie grawitacyjnej (wsiąkowej) wody gruntowej w postaci sączeń na różnych głębokościach (ok. 2-5 m ppt). Wody wsiąkowe mogą występować okresowo i mieć zmienną intensywność, w zależności od warunków atmosferycznych (wielkość opadów i roztopów).

## **GZWP 450**

Najbardziej zasobne obszary (fragmenty) wód podziemnych zwykłych, występujących w obrębie jednostek hydrostratygraficznych, zostały zaliczone do głównych zbiorników wód podziemnych – GZWP [1]. Granice zbiornika GZWP nr 450 zostały przedstawione w sporządzonej w 2015 roku „Dokumentacji hydrogeologicznej określającej warunki hydrogeologiczne w związku z ustanawianiem obszarów ochronnych Głównego Zbiornika Wód Podziemnych nr 450 – Dolina rzeki Wisła (Kraków)” [23]. Dokumentacja została zatwierdzona Decyzją MŚ z dnia 12.01.2016r. (znak: DGK-II.4731.94.2015) tym samym przedstawiony w niej obszar GZWP 450 uznaje się za udokumentowany. W zasięgu udokumentowanego GZWP 450 jak również jego hydrogeologicznego obszaru ochronnego pozostaje cały obszar opracowania.

GZWP nr 450 to zbiornik o porowym typie ośrodka, zlokalizowany w plejstocenijskich utworach piaszczystych i piaszczysto - żwirowych, lokalnie zaglinionych, wykazujący zróżnicowaną odporność na zanieczyszczenie. Związany jest z kopalnym systemem dolin rzecznych, tylko nieznacznie pokrywającym się ze współczesnym układem hydrograficznym. Zbiornik wąski o miąższości osadów wodonośnych 3-6 m sporadycznie 10-12 m. Ujęcia wody bazujące na tym zbiorniku, charakteryzują się znaczną wydajnością [1].

W dokumentacji hydrogeologicznej dotyczącej GZWP 450 [23] hydrogeologiczny obszar ochrony wyznaczony został na podstawie obliczeń czasu dopływu wód do granic GZWP w przyjętych warunkach eksploatacji wody. Przy wyznaczaniu granicy obszaru ochronnego wg kryterium hydrogeologicznego uwzględniono:

- izochronę 25-letnią pionowego czasu dopływu przez strefę aeracji dla obszaru położonego wewnątrz zbiornika,
- izochronę 25-letnią łącznego (pionowego i poziomego) czasu dopływu wód do granic zbiornika z obszaru zasilania

Wyznaczoną wstępnie granicę hydrogeologiczną uszczegółowiono z uwzględnieniem zagospodarowania i użytkowania terenu, dostosowując ją do stałych elementów zagospodarowania takich jak drogi, ulice, ciekły wodne itp. zlokalizowane w sąsiedztwie lub przy granicy obszaru wyznaczonego izochroną 25-letnią. Uszczegółowiona granice określono jako granice *proponowanego obszaru ochronnego*.

W chwili obecnej GZWP nr 450 nie posiada obszaru ochronnego ustanowionego na mocy obowiązujących przepisów.

### Ujęcie wód podziemnych w Mistrzejowicach

Poza obszarem opracowania w odległości ok. 170 i 260 m, na terenie parkingu hipermarketu Carrefour, zlokalizowane są dwie studnie ujęcia wód Mistrzejowice

(Mistrzejowice - Zespół III). Pomimo, że same obiekty nie leżą na terenie opracowania zasięg sptywu wód do studni obejmuje część terenów w rejonie os. Kolorowego. Z granicą zasięgu sptywu określoną na podstawie „Dokumentacji hydrogeologicznej wód podziemnych z utworów czwartorzędowych wraz z projektem przebudowy ujęcia w Mistrzejowicach”, utożsamiona została granica zewnętrznego terenu ochrony pośredniej. Strefy ochrony w tym zewnętrzny teren ochrony ustanowione zostały w 1998 decyzją administracyjną (patrz punkt 3.3)

Ujęcie istnieje od 1953 roku. Jest ono jednym ze źródeł wody pitnej dla miasta Krakowa. Mimo stosunkowo niewielkiego udziału w zaopatrzeniu miasta w wodę ujęcie jest cenne ze względu na jakość wody oraz na jego znaczenie w przypadku awarii zaopatrzenia głównego (rurociąg z Dobczyc) [34].

#### 2.1.4. Gleby

Granice opracowania obejmują obszar w przeważającej części zainwestowany podlegający w przeszłości znaczącym przekształceniom antropogenicznym. Tereny niezagospodarowane, które do niedawna były wykorzystywane rolniczo to niewielkie fragmenty po wschodniej stronie ul. Klasztornej. Wg opracowania „Charakterystyka pokrywy glebowej na obszarze miasta Krakowa” [24] w analizowanym terenie występują:

- **tereny zabudowane oraz gleby urbanoziemne i gleby ogrodowe (Urbisols, Hortisols)**  
Urbanoziemy cechują się przemieszaniem gruzu i materiału ziemistego w górnej części profilu. Skład chemiczny takich utworów jest zróżnicowany i zależy od zdeponowanych materiałów. W analizowanych terenach duże powierzchnie są pozbawione pokrywy glebowej z uwagi na zainwestowanie (budynki, infrastruktura komunikacyjna). Gleby ogrodowe (Hortisols) cechują się głębokim poziomem akumulacyjnym i wzbogaceniem w materię organiczną, wynikającym z wieloletniego stosowania zabiegów agrotechnicznych w tym nawożenia. W obrębie obszaru opracowania występowanie tych gleb wiąże się z obecnością terenów zieleni urządzonej. Występowanie gleb urbanoziemnych i ogrodowych dotyczy wszystkich części obszaru za wyjątkiem niewielkiego fragmentu zagospodarowanego obecnie pod zielen rekreacyjną w rejonie os. Na Skarpie (patrz: poniżej).
- **gleby organiczne (torfowe, murszowe) (Histosols)**  
Gleby organiczne powstają w wyniku akumulacji materii organicznej w warunkach terenów podmokłych. Obecnie na obszarze Krakowa gleby te podlegają przemianom związanym głównie z osuszaniem – podlegają procesom decesji (następuje wówczas wzmożony proces humifikacji i mineralizacji organicznych składników gleby, składający się na proces murszenia). Wg. opracowanej Mapy Gleb Miasta Krakowa w granicach obszaru opracowania występuje wyłącznie niewielki płat tego typu gleb w rejonie osiedla na Skarpie i ul. Sieroszewskiego w bezpośrednim sąsiedztwie Skarpy Nowohuckiej („część C”). Jest to skrajny fragment większej powierzchni gleb organicznych związanych z doliną Wisły występującej na całej powierzchni użytku ekologicznego Łąki Nowohuckie.

Zaznacza się, że Mapa Gleb Miasta Krakowa [24] została opracowana w skali 1:20000 i ma charakter przeglądowy. Ogranicza to możliwość zastosowania tego materiału kartograficznego do szczegółowego przedstawienia rozmieszczenia przestrzennego gleb.

#### 2.1.5. Szata roślinna

Niniejszy rozdział został opracowany w oparciu o wydany w 2016 roku „Atlas pokrycia terenu i przewietrzania Krakowa” [25], który zawiera m.in. aktualizację „Mapy roślinności rzeczywistej i wyznaczenia obszarów przyrodniczo najcenniejszych, niezbędnych do zachowania równowagi ekosystemu miasta” [26] sporządzonej na podstawie kartowania fitosocjologicznego przeprowadzonego w sezonach wegetacyjnych w latach 2006-2007, a następnie wydanej w formie „Atlasu roślinności rzeczywistej Krakowa” [27] (w oparciu,

o które został sporządzony niniejszy rozdział). W ramach aktualizacji w pierwszym etapie zweryfikowano zasięgi poszczególnych klas w oparciu o dane teledetekcyjne, natomiast w dalszej kolejności wybrano obszary do szczegółowego kartowania terenowego – przede wszystkim miejsca o wysokich walorach przyrodniczych, głównie łąki oraz fragmenty Krakowa najbardziej narażone na niekorzystne zmiany. W obszarze opracowania zasięgi poszczególnych zbiorowisk zostały zweryfikowane. Nie odnotowuje się różnic pomiędzy stanem z 2007 roku [27], a obecnym [25]. W obszarze opracowania występuje tylko jedno wydzielenie: „zieleńce, zieleń osiedlowa, zieleń przyuliczna i ogródki jordanowskie”. Zieleńce związane są z terenami szkół, wykształcone z reguły jako niewielkie powierzchnie trawiaste z posadzonymi drzewami i krzewami. Mają one także duże znaczenie dla mieszkańców najbliższego otoczenia.

Do terenów zieleni urządzonej o większym znaczeniu w strukturze przestrzennej, a także przyrodniczej rejonu obszaru opracowania zaliczyć należy tereny dwóch parków miejskich – Szwedzkiego i Ratuszowego, zieleńce: „Wiśniowy Sad”, a także większe tereny zieleńców i skwerów:

Tab.4. Najważniejsze obiekty terenów zieleni w najbliższym sąsiedztwie obszaru opracowania.

<b>parki miejskie</b>		
obiekt – nazwa przyjęta lub zwyczajowa	orientacyjna powierzchnia (ha)	charakterystyka
„Park Ratuszowy”	2,21	Jedna z dwóch najlepszych realizacji w zakresie przestrzeni zielonych (proj. Bronisław Szulewski). Założenie o układzie swobodnym, z otwarciem widokowym w części południowej. Zagrożone niewłaściwymi dosadzeniami. Znaczna część zieleni wysokiej nie była od dawna poddawana zabiegom pielęgnacyjnym, dopuszczono do przerostu koron, co w konsekwencji prowadzi do zaniku czytelności kompozycji i zbytniego zaciemnienia roślinności niskiej. Konieczne są prace rewitalizacyjne dla zatrzymania niekorzystnych zmian. [35].  Park ma funkcję rekreacyjną z ławkami i stolikami do gry w szachy. Na skrzyżowaniu dwóch głównych alejek znajduje się rzeźba zwana „Rybą”. Na terenie Parku występuje liściasta i iglasta zieleń wysoka oraz trawiasta, niewielka ilość zieleni krzewiastej. Od strony alei Róż urządzone rabaty róż. Ukośne aleje przecinające park pełnią rolę również tranzytowe.
„Park Szwedzki”	2,27	Pierwotnie przewidywano w tym miejscu partery ogrodowe o renesansowej kompozycji. Od zamiaru odstąpiono, zakładając ogród o kompozycji swobodnej (w zachodniej części utrzymał się jednak krzyżowy układ ścieżek, nawiązujący do pierwotnej koncepcji). Zieleń wysoka nigdy nie była formowana i rosnąc swobodnie przekształciła park w zagajnik, w

		którym z powodu dużego zacienienia nieomal nie ma zieleni niskiej. Z punktu widzenia estetycznego zespół nie ma dziś żadnej wartości. [35]. Park ma funkcję rekreacyjną z ławkami i stolikami do gry w szachy. Granicą subiektywną parku od strony zachodniej są 3 rzeźby umieszczone przed kościołem MB Częstochowskiej: ks. Jerzego Popiełuszki, Prasy Podziemnej, 25-lecia Solidarności.
<b>większe tereny zieleni urządzonej o charakterze parkowym, skwery i zieleńce</b>		
„Park Wiśniowy Sad”	2,73	Park pomiędzy osiedlami Kolorowym i Spółdzielczym - miejsce spacerów i odpoczynku okolicznych mieszkańców. W obrębie parku funkcjonuje nie ogrodzony plac zabaw. W Parku znajdują się również dwie rzeźby Abstrakcja, autor nieznanym oraz Syrenka, autorstwa Magdaleny Jaroszyńskiej. Do parku przylega ogrodzony ogródek jordanowski.
Teren zieleni parkowej „Park Żeromskiego”	ok.0,2	Teren położony obok miejskiego szpitala przy skarpie terasy, sąsiaduje z łąkami Nowohuckimi. Wyposażony w alejki, ścieżkę rowerową, obiekty małej architektury, urządzenia rekreacyjne.

#### 2.1.6. Świat zwierząt

Cały obszar stanowi środowisko w dużym stopniu zainwestowane, ale jednocześnie z dużym udziałem zieleni stanowiącej miejsce bytowania fauny. Stosunkowo licznie spotyka się tutaj niektóre chronione gatunki zwierząt zasiedlające tego typu tereny w sposób naturalny. Korzystają one ze środowisk zurbanizowanych jako miejsc rozrodu i regularnego przebywania. Miejsca te, w głównej mierze drzewa i krzewy, ale w części także trawniki, a nawet budynki, podlegają wraz z zasiedlającą je fauną ochronie prawnej, zgodnie z Rozporządzeniem Ministra Środowiska z dnia 28 września 2004 r. w sprawie gatunków dziko występujących zwierząt objętych ochroną (Dz. U. Nr 220, poz. 2237). Obok gawrona, sroki, kawki, szpaka, kosa, wróbla domowego, zięby, co najmniej dwóch gatunków sikor, formy miejskiej gołębia skalnego, synogarlicy tureckiej i innych spotyka się w obszarze planu jako gatunki lęgowe również ptaki drapieżne (pustułka) i jerzyki. W rejonie Parku Ratuszowego zaobserwować można gołębia grzywacza (gatunek łowny). Z pozostałych kręgowców objętych ochroną gatunkową obserwowano w tej części Nowej Huty jeża i nietoperze, a spośród chronionych zwierząt bezkręgowych wyłącznie trzmiele *Bombus* sp.

Ze względu na bezpośrednie sąsiedztwo z terenem zbiornika wodnego przy ul. Bulwarowej oraz łączność z doliną Wisły w obszarze opracowania spotkać można gatunki ptaków związane ze środowiskami wodnymi (zalatujące mewy, kaczki krzyżówki).

#### 2.1.7. Łąki Nowohuckie

Teren Łąk Nowohuckich jest ostatnim dobrze zachowanym fragmentem łąk nadwiślańskich (obecnie dzięki ochronie czynnej). Łąki Nowohuckie powstały w miejscu



dawnego XVIII-wiecznego koryta Wisły. Po rozległym starorzeczu pozostało dziś niewielkie oczko wodne. Wartość przyrodnicza tego obszaru zdecydowała o objęciu go ochroną prawną, najpierw w formie użytku ekologicznego, a następnie jako Obszar Natura 2000. Podstawowymi zabiegami ochrony czynnej pozwalającymi na utrzymanie różnorodności przyrodniczej jest koszenie łąk w terminie jesiennym oraz utrzymanie odpowiednich stosunków wodnych – od ilości wody na terenie chronionym zależy istnienie zróżnicowanych zbiorowisk roślinnych i siedlisk dla dziesiątków gatunków chronionych gatunków zwierząt. Granice obszaru Natura 2000 w minimalnym stopniu wchodzą w obszar projektu planu „Centrum Nowej Huty II – części A, B, C”. Obejmują znikome powierzchnie (w najszerszym miejscu ok. 1m) fragmentu skarpy poniżej ścieżki asfaltowej.

Ochronie podlega siedlisko wymienione w I Załączniku Dyrektywy Siedliskowej, oznaczone kodem kod 6510 – niżowe i górskie świeże łąki użytkowane ekstensywnie (*Arrhenatherion elatioris*) oraz populacje czterech gatunków motyli z rodziny modraszkwatych, wymieniane w II Załączniku Dyrektywy Siedliskowej: *Maculinea teleius*, *M. nausithous*, *Lycæna dispar* i *L. helle*. W przypadku *L. helle* jest to najprawdopodobniej największa tak zwarta populacja w Europie. Wynika to z małej fragmentacji siedlisk tego motyla (łąk z rdestem węzownikiem) na tym obszarze. Dla ochrony tych gatunków i ich siedlisk utworzono obszar Natura 2000 „Łąki Nowohuckie” PLH 120069. Obszar pełni ważną funkcję w zapewnieniu ciągłości siedlisk wymienionych motyli w skali Polski Południowej (łącznik między populacjami z rejonu Tyńca i Puszczy Niepołomickiej). Ponadto występują tutaj także cenne siedliska roślin i ptaków związanych z siedliskami nieleśnymi [28]. Utrzymanie siedlisk chronionych gatunków wymaga ochrony czynnej – koszenia łąk oraz ochrony stosunków wodnych

Obszar szczególnie bogaty jest w przedstawicieli awifauny, ze względu na zróżnicowanie siedlisk oraz bliskie sąsiedztwo korytarza ekologicznego Wisły, większość z nich podlega ścisłej ochronie gatunkowej. Oprócz ptaków pospolicie występujących, pojawiają się tu rzadkie i zagrożone wyginięciem gatunki takie jak np.: derkacz, gąsiorek, bocian biały, bączek, potrzos. Spośród gatunków występujących na obszarze opracowania w Załączniku I do Dyrektywy Ptasiej wymienione są: derkacz (*Cerx crex*), gąsiorek (*Lanius collurio*), bączek (*Ixobrychus minutus*)(wymieniony również w Polskiej Czerwonej Księdze Zwierząt), bocian biały (*Ciconia ciconia*).

W rejonie łąk Nowohuckich występują warunki do bytowania płazów, stwierdzono żabę trawną (*Rana temporaria*), ropuchę szarą (*Bufo bufo*), traszkę zwyczajną (*Triturus vulgaris*), żabę wodną (*Rana esculenta*), żabę moczarową (*Rana arvalis*), ropuchę zieloną (*Bufo viridis*), rzekotkę drzewną (*Hyla arborea*), ropuchę zieloną (*Bufo viridis*) a także gady jaszczurki żyworodna (*Lacerta vivipara*), jaszczurka zwinka (*Lacerta agilis*), zaskroniec (*Natrix natrix*).

### Użytek ekologiczny

Użytek ekologiczny łąki Nowohuckie powołany został Uchwałą nr XV/100/03 Rady Miasta Krakowa z dnia 7 maja 2003 r. w sprawie uznania za użytek ekologiczny – „uznaje się za użytek ekologiczny pod nazwą „Łąki Nowohuckie” fragment pradoliny Wisły będący ostoją chronionych gatunków roślin i zwierząt”. Użytek utworzony został w celu ochrony półnaturalnych zbiorowisk roślinnych (łąk podmokłych) w dolinie Wisły z całym ich bogactwem gatunkowym, ma powierzchnię 57,17 ha i obejmuje zasadniczo teren pomiędzy skarpią wyższej terasy Wisły, a charakterystyczną groblą oraz częściowo tereny na południe od grobli .

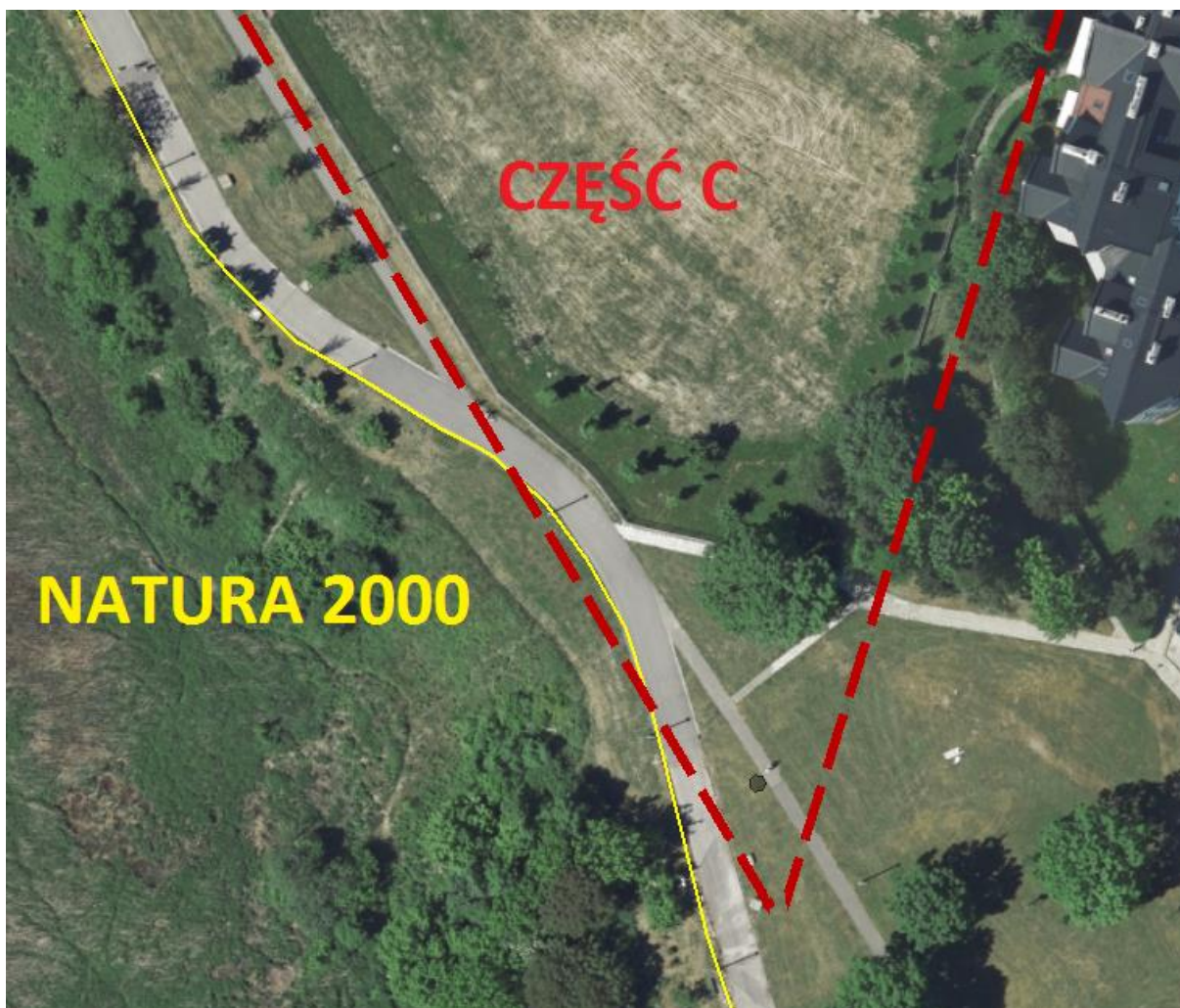
### Obszar Natura 2000

Obszar łąkowy chroniony jest także jako Obszar Natura 2000 Łąki Nowohuckie PLH 120069. Zajmuje powierzchnię 59,75 ha, nieco większą niż ustalony użytek ekologiczny, ale o podobnych granicach. W 2009 r. obszar ten został zgłoszony zgodnie z prawem UE jako spełniający kryteria obszarów o znaczeniu wspólnotowym (OZW). Obszar został przyjęty przez



Komisję Europejską w dniu 10 stycznia 2011 roku. Granicę Obszaru Natura 2000 przedstawiono na mapie Prognozy oddziaływania na środowisko. Analiza przebiegu granic wykazała, że wchodzą one również w obszar projektu planu „Centrum Nowej Huty II – części A, B, C”, ale w bardzo znikomym zakresie (niewielki skrawek - łącznie ok. 15m<sup>2</sup>) na terenie skarpy poniżej ścieżki asfaltowej).





Ryc. 3. Granice projektu planu obszaru „Centrum Nowej Huty II – części A, B, C” oraz obszaru Natura 2000 Łąki Nowohuckie w rejonie przecinania się granic obszarów.

Łąki Nowohuckie należą do kontynentalnego regionu biogeograficznego. Ochronie podlega siedlisko wymienione w I Załączniku Dyrektywy Siedliskowej, oznaczone kodem 6510 – niżowe i górskie świeże łąki użytkowane ekstensywnie (*Arrhenatherion elatioris*) oraz populacje czterech gatunków motyli z rodziny modraszkatowatych, wymieniane w II Załączniku Dyrektywy Siedliskowej: *Maculinea teleius*, *M. nausithous*, *Lycaena dispar* i *L. helle*. W przypadku *L. helle* jest to najprawdopodobniej największa tak zwarta populacja w Europie. Wynika to z małej fragmentacji siedlisk tego motyla (łąk z rdestem węzownikiem) na tym obszarze. Obszar pełni ważną funkcję w zapewnieniu ciągłości siedlisk wymienionych motyli w skali Polski Południowej (łącznik między populacjami z rejonu Tyńca i Puszczy Niepołomickiej). Ponadto występują tutaj także cenne siedliska roślin i ptaków związanych z siedliskami nieleśnymi [28]. Utrzymanie siedlisk chronionych gatunków wymaga ochrony czynnej – koszenia łąk oraz ochrony stosunków wodnych.

Dla obszaru sporządzono plan zadań ochronnych, który przyjęty został zarządzeniem Regionalnego Dyrektora Ochrony Środowiska w Krakowie z dnia 19 lipca 2017 roku w sprawie ustanowienia planu zadań ochronnych dla obszaru Natura 2000 Łąki Nowohuckie PLH120069 (Dz.U. Woj.Małop. z dnia 20 lipca Poz. 4869)

W załącznikach do zarządzenia przedstawione zostały kolejno:

- Opis granic obszaru Natura 2000,
- Mapa obszaru Natura 2000,
- Zestawienie - identyfikacja istniejących i potencjalnych zagrożeń dla zachowania właściwego stanu ochrony siedlisk przyrodniczych oraz gatunków zwierząt i ich siedlisk będących przedmiotami ochrony,
- Cele działań ochronnych,
- Zestawienie - działania ochronne ze wskazaniem podmiotów odpowiedzialnych za ich wykonanie i obszarów ich wdrażania,
- Lokalizacja obszarów wdrażania działań ochronnych,

W zestawieniu *istniejących i potencjalnych zagrożeń dla zachowania właściwego stanu ochrony siedlisk przyrodniczych oraz gatunków zwierząt i ich siedlisk będących przedmiotami ochrony* wyróżnić można zagrożenia, których źródła mogą być zlokalizowane poza obszarem Natura 2000 na terenach sąsiednich (w tym objętych granicami projektu planu „Centrum Nowej Huty II – części A, B, C”). Poza presją antropogeniczną (przejawiającą się wandalizmem, zaśmiecaniem, niekontrolowaną penetracją przez spacerowiczów oraz zwierzęta domowe) do najważniejszych zagrożeń należą:

- **melioracje i osuszanie, zmiany stosunków wodnych** np. wskutek zmiany głębokości rowów oraz wykonywania inwestycji ziemnych mogących przeciąć warstwy wodonośne, braku konserwacji rowów, zasypywania,
- **rozprzestrzenianie gatunków inwazyjnych obcego pochodzenia** – w sąsiedztwie łąk, na terenach, które nie są użytkowane, spotyka się pojedyncze egzemplarze lub płaty porośnięte nawłocią. Istnieje duże prawdopodobieństwo rozprzestrzeniania się tego gatunku na nieużytkowanych działkach oraz zwiększenia presji na teren obszaru. Występowanie nawłoci powoduje wypieranie rodzimych gatunków roślin. Prócz nawłoci, zagrożenie stanowią inne gatunki roślin inwazyjnych: orzech włoski, klon jesionolistny, kolczurka kłapowana.

## 2.2. Powiązania przyrodnicze obszaru z otoczeniem

W kwestii powiązań przyrodniczych do najważniejszych należą:

- od południa - bezpośrednie powiązania z terenami użytku ekologicznego „Łąki Nowohuckie” a w dalszej konsekwencji z doliną Wisły,
- od wschodu - powiązanie z doliną Dłubni poprzez tereny ogródków działkowych oraz zalewu Nowohuckiego przy Ul. Bulwarowej.

Usytuowanie terenu w bezpośrednim sąsiedztwie ważnych korytarzy ekologicznych o tak wysokiej randze sprzyja zasilaniu „puli genowej” struktury przyrodniczej obszaru. Poprzez system terenów zieleni, zwłaszcza zieleni wzdłuż ciągów komunikacyjnych, w głąb obszarów zabudowanych, teoretycznie mogą przemieszczać się drobne zwierzęta, a szczególnie ptaki.

Obszar opracowania (przede wszystkim „część C”) funkcjonuje w powiązaniu z korytarzem ekologicznym Wisły o znaczeniu międzynarodowym i stanowi dogodny miejsce bytowania, odpoczynku i żerowania dla migrujących gatunków, co dodatkowo przyczynia się do zwiększenia bogactwa gatunkowego zwierząt w przedmiotowym terenie. Istotne znaczenie w kwestii różnorodności gatunkowej zwierząt może mieć również sąsiedztwo obszaru

opracowania z terenem użytku ekologicznego/Natury 2000 „Łąki Nowohuckie” i jego otoczeniem – obszarami cechującymi się m.in. niezwykle bogactwem ptaków, z których wiele może zalatywać na obszar opracowania. W obrębie obszaru występują również ogródki działkowe, których roślinność tworzą gatunki owocowe i ozdobne. Są one miejscem bytowania, żerowania, a także rozmnażania licznych ptaków.

Ze względu na wartości przyrodnicze jak również znaczenie dla rozwoju funkcji rekreacyjnych dolin rzecznych, wzdłuż rzeki Dłubni, w Studium [1] wskazuje się park rzeczny. Granice wyznaczonego parku rzeczno obejmują tereny na wschód od muru opactwa w Mogile oraz zabudowań przy ul. Klasztornej, aż do ul. Ptaszyckiego.

Obszar znajduje się w zasięgu korytarza ekologicznego Wisły o znaczeniu międzynarodowym, który wchodzi w skład europejskiej sieci ekologicznej EECONET (European ECOlogical NETwork). Zapewnia on łączność przestrzenną z trzema obszarami węzłowymi o znaczeniu krajowym: w kierunku wschodnim z Obszarem Puszczy Niepołomiczkiej (23K), w kierunku południowo-zachodnim z Obszarem Beskidu Śląskiego (29K), w kierunku północnym z Obszarem Krakowskim (16K) [1].

### 2.3. Odporność na degradację i zdolność do regeneracji

Odporność środowiska na antropopresję oznacza trwałość systemu (np. fragmentu środowiska) w warunkach niezmiennego otoczenia oraz zdolność do powrotu do stanu oryginalnego po zakończeniu oddziaływania zakłócających czynników zewnętrznych. Odnosi się do konkretnego rodzaju oddziaływania na środowisko, w związku z czym środowisko może być równocześnie bardzo odporne na działanie jednego czynnika, a mało odporne na wpływ innego. Przeciwnością odporności jest wrażliwość. Do oceny odporności środowiska na działalność człowieka bierze się pod uwagę jego strukturę i funkcjonowanie, aktualny stan zagospodarowania i użytkowania terenu, a także skutki działalności człowieka [29]. Cała przeprowadzona ocena pozwala ustalić, które elementy środowiska są najmniej odporne, dzięki czemu łatwiej jest podjąć odpowiednie środki ochrony.

Drugim istotnym pojęciem jest zdolność środowiska do regeneracji, czyli powrotu do stanu zbliżonego do tego, który występował, zanim pojawiła się presja. Znajomość przeszłych reakcji środowiska na antropopresję jest kluczowa, jeżeli chce się z dużym prawdopodobieństwem ocenić zdolność środowiska do regeneracji [29].

Odporność elementów środowiska w obszarze opracowania:

- **Szata roślinna** – na omawianym terenie nie występują chronione gatunki roślin, których odporność w warunkach miejskich jest minimalna. Tereny te odznaczają się wysokim udziałem zieleni zwłaszcza wysokiej. Jest ona mało odporna w zasadzie tylko w przypadku powstawania nowej zabudowy, co wiąże się z niszczeniem pokrywy roślinnej.
- **Fauna** – świat zwierząt charakteryzuje się zróżnicowaną odpornością, w zależności od indywidualnych wymagań konkretnego gatunku. Gatunki o większej tolerancji dostosowują się do zmieniających się warunków. Wrażliwość gatunków chronionych jest natomiast dużo większa. Zdolność do regeneracji w przypadku fauny również jest kwestią złożoną, uzależnioną też od zdolności siedlisk do regeneracji.
- **Gleby** – Gleby narażone są na negatywne oddziaływanie szczególnie w sąsiedztwie dróg. Odporność gleb na przenikające do niej zanieczyszczenia jest ograniczona, a czas regeneracji jest uzależniony od ilości i charakteru emitowanych substancji, a także typu gleby.
- **Klimat akustyczny** – charakteryzuje się niską odpornością w bezpośrednim sąsiedztwie głównych ulic. Tereny położone przy tych ulicach są narażone na ponadnormatywne oddziaływanie hałasu, chociaż duże znaczenie ma tu ukształtowanie terenu oraz



zagospodarowanie w pierwszej linii ekspozowane w stronę źródła hałasu. Należy podkreślić, że klimat akustyczny ma wysoką zdolność do regeneracji, niezależnie od źródła, a także czasu trwania oddziaływania.

- **Powietrze** – należy do średnio odpornych elementów, podlega degradacji na skutek dostawy zanieczyszczeń komunalnych i komunikacyjnych. Obszar opracowania charakteryzuje się korzystnymi warunkami klimatycznymi ze względu na swoje położenie w obrębie wyższej terasy doliny Wisły. Lokalne warunki mikroklimatu terenów zainwestowanych mogą okresowo sprzyjać gromadzeniu się zanieczyszczeń, w sezonie zimowym, kiedy warunki pogodowe sprzyjają inwersjom. Łagodzeniu skutków zanieczyszczenia powietrza oraz uciążliwości termicznych sprzyja stosunkowo duża ilość zieleni w otoczeniu istniejącej zabudowy. Regeneracja w przypadku zanieczyszczeń powietrza atmosferycznego, po ustaniu negatywnego oddziaływania, następuje stosunkowo szybko.
- **Wody** podziemne - zagrożenie dla wód związane jest przede wszystkim z zanieczyszczeniami infiltrującymi w głąb gruntów. Regeneracja stosunków wodnych może być procesem bardzo długotrwałym, możliwym dopiero po likwidacji czynników antropopresji.
- **Mikroklimat** – jest wrażliwy przede wszystkim na ograniczenie powierzchni biologicznie czynnej. Jej zmniejszanie skutkuje wzrostem temperatury w przyziemnej warstwie atmosfery. W przypadku ustąpienia działania czynników wpływających na zmiany mikroklimatu, może on dość szybko ulec regeneracji.
- **Krajobraz** – można stwierdzić, że jest to element odporny ze względu na dość duży stopień zainwestowania obszaru. Jednakże mając na uwadze stosunkowo duży udział zieleni wysokiej to zmiany charakteru roślinności czy eliminacja niektórych jej elementów (np.: drzew) mogą powodować bardzo znaczące zmiany w krajobrazie.
- **Ukształtowanie terenu** – obszar opracowania charakteryzuje się niewielkimi spadkami i małym zróżnicowaniem terenu, w związku z czym jest to element bardzo odporny („części A i B”). Jedynie w granicach „części C” teren jest zagrożony wystąpieniem ruchów masowych ziemi, które mogłyby zmieniać jego ukształtowanie.

#### 2.4. Prognoza zmian przy braku realizacji ustaleń MPZP

W chwili obecnej obszar opracowania jest w większości terenem zainwestowanym. Teren jest zadbane i uporządkowany, stanowi otoczenie obiektów oświaty. Silne przekształcenia antropogeniczne sprawiają, że procesy naturalne dotyczą go w niewielkim stopniu.

Obszary A, B, C analizowanego projektu planu w całości znajdują się w obrębie obowiązującego miejscowego planu zagospodarowania przestrzennego „Centrum Nowej Huty”, który został przyjęty uchwałą nr XCII/1362/13 Rady Miasta Krakowa z dnia 4 grudnia 2013 r.

Zmiany antropogeniczne w obrębie obszaru wynikać będą głównie z działań inwestycyjnych, które umożliwiają zapisy prawa miejscowego w tym zakresie.

Obowiązujący plan zagospodarowania przestrzennego „Centrum Nowej Huty” wyznacza Tereny zabudowy usługowej Uo.1.1, Uo.8.1 i Uo.11.1. W ustaleniach obowiązującego planu brak jest możliwości powstania zabudowy w terenach Uo.1.1, Uo.8.1 (zakazy lokalizacji nowych budynków), natomiast w terenie Uo.11.1 zakazuje się lokalizacji garaży (parkingów) podziemnych.

#### 2.5. Uwarunkowania ekofizjograficzne

*Poniższe wskazania oraz wnioski przytoczone zostały za opracowaniem ekofizjograficznym podstawowym sporządzonym do miejscowego planu zagospodarowania przestrzennego obszaru*

„Centrum Nowej Huty” (2011r.) [5]. Cytowane uwarunkowania i wnioski zostały zaktualizowane z uwzględnieniem zaistniałych od 2011 roku nowych faktów lub zmian w środowisku.

W bezpośrednim sąsiedztwie obszaru występują wartościowe przyrodniczo tereny: od wschodu - tereny zieleni Doliny Dłubni, od południa - użytek ekologiczny „Łąki Nowohuckie”. Użytek pozostaje w zasięgu ważnego korytarza ekologicznego Wisły, a jego ranga została dodatkowo wzmocniona przez oficjalne włączenie do sieci obszarów Natura 2000 jako **teren mający znaczenie dla wspólnoty**.

We wszystkich częściach analizowanego obszaru występuje zabudowa usługowa z zakresu oświaty, która jest uzupełniona infrastrukturą towarzyszącą m.in. boiskami sportowymi, muszlą koncertową, parkingami oraz zielenią. W granicach obszaru opracowania część obiektów objęta jest ochroną konserwatorską. Dopełnieniem zabudowy we wszystkich analizowanych częściach są drzewa i krzewy rosnące pojedynczo i w skupiskach oraz ciągi pieszce.

Jako najbardziej znaczące problemy przestrzenne i środowiskowe w funkcjonowaniu starej Nowej Huty identyfikuje się:

- ruch tranzytowy pojazdów ciężarowych, wzmożony po ulicach al. Jana Pawła II, ul. Bieńczyckiej,
- dekapitalizacja przestrzeni publicznych,
- niedostateczna, miejscowo niewłaściwa, opieka nad zielenią komponowaną,
- liczne przypadkowe realizacje drobnych obiektów usługowych,
- niedostatek działań renowacyjnych i modernizacyjnych substancji budowlanej,
- deficyt miejsc parkingowych i postojowych,
- zagrożenie osuwaniem się mas ziemnych w rejonie skarpy nowohuckiej.

Pod względem uwarunkowań fizjograficznych teren wykazuje wysoką przydatność do realizacji zabudowy - teren jest stosunkowo płaski, nie występuje tu zagrożenie powodziowe, prawie cały teren (poza niewielkimi fragmentami przy skarpie Nowohuckiej) nie budzi zastrzeżeń pod względem możliwości posadowienia budynków. Te uwarunkowania jak też dotychczasowe zagospodarowanie skłaniają do podtrzymania obecnej funkcji terenu. Potencjał wynikający z uwarunkowań historycznych, a także wysokie wartości przyrodnicze okolicznych terenów skłaniają do wskazania terenów jako przydatnych do pełnienia funkcji rekreacyjno-poznawczych. Z drugiej strony Walory środowiska kulturowego wynikające z konsekwentnej realizacji zamysłu urbanistycznego podlegają ochronie, dlatego ewentualne zagospodarowanie oraz rozwój powinien odbywać się jedynie w ramach uzupełnienia istniejącego układu przy uwzględnieniu wskazań:

- w zakresie kompozycji urbanistycznej należy dążyć do zachowania stanu istniejącego z możliwością dopuszczenia takich zmian, które nie przeczą założeniom projektowym,
- wszelkie przedsięwzięcia inwestycyjne o charakterze architektonicznym należy bezwzględnie podporządkować istniejącym jak również pierwotnie planowanym powiązaniom kompozycyjnym i widokowym
- tereny które bezwzględnie należy chronić przed zabudową to tereny zieleni urządzonej szczególnie zieleńce i place zabaw
- ochronie przed zabudowa powinna podlegać również zieleń towarzysząca ciągom komunikacyjnym,
- bezwzględnie wykluczyć z możliwości zabudowy tereny narażone na występowanie ruchów masowych ziemi w rejonie skarpy Nowohuckiej.



### 3. Uwarunkowania wynikające ze stanu planistycznego oraz przepisów odrębnych

#### 3.1. Ustalenia Studium Uwarunkowań i Kierunków Zagospodarowania Przestrzennego Miasta Krakowa

W *Studium uwarunkowań i kierunków zagospodarowania przestrzennego Miasta Krakowa* (Uchwała Nr XII/87/03 Rady Miasta Krakowa z dnia 16 kwietnia 2003 r., zmieniona Uchwałą Nr XCIII/1256/10 z dnia 3 marca 2010 r., zmieniona uchwałą Nr CXII/1700/14 z dnia 9 lipca 2014 r.) teren objęty miejscowym planem zagospodarowania przestrzennego „Centrum Nowej Huty II – części A, B, C” znajduje się w obrębie strukturalnej jednostki urbanistycznej „Stara Nowa Huta” nr 47.

MPZP obszaru „Centrum Nowej Huty II – części A, B, C” obejmuje następujące kategorie terenów (funkcje):

##### **MW – Tereny zabudowy mieszkaniowej wielorodzinnej**

**Funkcja podstawowa** – Zabudowa mieszkaniowa wielorodzinna wysokiej intensywności realizowana jako budynki mieszkaniowe wielorodzinne (m.in. kamienice w zwartej zabudowie o charakterze śródmiejskim, zabudowa osiedli mieszkaniowych, budynki wielorodzinne realizowane jako uzupełnienie tkanki miejskiej) wraz z niezbędnymi towarzyszącymi obiektami budowlanymi (m.in. parkingi, garaże) oraz z zielenią towarzyszącą zabudowie, zieleń urządzona i nieurzadzona).

**Funkcja dopuszczalna** – Usługi inwestycji celu publicznego z zakresu infrastruktury społecznej, pozostałe usługi inwestycji celu publicznego, usługi kultury, nauki, oświaty i wychowania, usługi sportu i rekreacji, usługi handlu detalicznego, usługi pozostałe, zieleń urządzona i nieurzadzona m. in. w formie parków, skwerów, zieleńców, parków rzecznych, lasów, zieleni izolacyjnej.

W zakresie **standardów przestrzennych** Studium wyznacza:

- Zabudowa usługowa wolnostojąca i wbudowana, zespołu zabudowy;
- Powierzchnia biologicznie czynna dla zabudowy usługowej w terenach zabudowy mieszkaniowej wielorodzinnej (MW) (w tym położonej w strefie kształtowania systemu przyrodniczego) min. 50%;

W zakresie **wskaźników zabudowy** Studium wyznacza:

- Wysokość zabudowy mieszkaniowej i usługowej w terenach zabudowy mieszkaniowej wielorodzinnej (MW) do 25 m;
- Udział zabudowy usługowej w terenach zabudowy mieszkaniowej wielorodzinnej (MW) do 30%.

W zakresie elementów **środowiska kulturowego** (plansza K2):

W północnej części jednostki układ urbanistyczny dawnego miasta Nowa Huta (najważniejsze założenie urbanistyczno-architektoniczne po II wojnie światowej – wpisane do rejestru zabytków). Założenie planistyczne opisane jest na zachowanych odcinkach historycznych traktów drożnych, w tym dróg twierdzy Kraków (do zachowania). Wypełniające ten układ budynki, w przeważającej mierze reprezentują socrealistyczną estetykę, ujęte są w ewidencji zabytków. Wartościowy i silnie skonstrastowany charakter krajobrazu jednostki: w

północnej części jest to wybitny krajobraz miejski, w południowej krajobraz naturalny pradoliny Wisły wraz ze stanowiącymi użytek ekologiczny łąkami Nowohuckimi.

Strefy ochrony konserwatorskiej:

- Ochrony wartości kulturowych:
  - obejmuje całość założenia miejskiego Starej Nowej Huty, obiekty ujęte w rejestrze zabytków i ich sąsiedztwo (...);
- Ochrony i kształtowania krajobrazu:
  - obejmuje całość jednostki;
  - występują ważne punkty i ciągi widokowe (w szczególności rejon Placu Centralnego oraz skarpy nowohuckiej) widoki w kierunku doliny Wisły i dalej, na panoramy Krakowa;
  - przez obszar jednostki przechodzą osie powiązań widokowych pomiędzy kopcami krakowskimi.

Wskazania dla wybranych elementów:

- Większość powierzchni jednostki rekomendowana do objęcia formą ochrony obszarowej w postaci Parku Kulturowego „Stara Nowa Huta”;
- Zachowania i ochrona, wzorowanego na renesansowych wzorach urbanistycznych, układem dawnego miasta Nowa Huta;
- Ochrona przed tzw. dogęszczaniem wewnątrz tradycyjnych kwartałów zabudowy, zachowanie ich charakteru jak społecznych przestrzeni sąsiedzkich, wyposażonych w skwery i zieleńce, z placami zabaw oraz placami gospodarczymi;
- Zachowanie zróżnicowanego krajobrazu jednostki;
- Zachowanie możliwości obserwacji panoram Krakowa i doliny Wisły z punktów i ciągów widokowych;
- Zachowanie wewnętrznych powiązań widokowych układu urbanistycznego dawnego miasta Nowa Huta.

W zakresie elementów **środowiska przyrodniczego** (plansza K3):

- Obszary o najwyższym i wysokim walorze przyrodniczym (wg Mapy roślinności rzeczywistej);
- Użytek ekologiczny – łąki Nowohuckie;
- Obszar Natura 2000 – łąki Nowohuckie;
- Występowanie osuwisk oraz terenów narażonych na występowanie ruchów masowych;
- Tereny o spadkach powyżej 12%;
- Strefa kształtowania systemu przyrodniczego;
- Fragmentaryczne występowanie strefy ochronnej ujęcia wód podziemnych „Mistrzejowice”;
- Orientacyjna granica nieudokumentowanego Głównego Zbiornika Wód Podziemnych nr 450.

Wytyczne do planów miejscowych zawartych w tomie III Studium są zbieżne z założonymi w niniejszej analizie celami planu i pozwalają zakładać, że sporządzony plan dla obszaru „Centrum Nowej Huty – części A, B, C” umożliwi realizację polityki przestrzennej przyjętej w Studium.

Analiza stopnia zgodności celów, założeń i przewidywanych rozwiązań planu z ustaleniami Studium wykazała, że plan będzie zgodny ze Studium uwarunkowań

i kierunków zagospodarowania przestrzennego Miasta Krakowa, zmienionym Uchwałą Nr CXII/1700/14 Rady Miasta Krakowa z dnia 9 lipca 2014 r.

### 3.2. Ustalenia obowiązującego miejscowego planu miejscowego

Obszar sporządzanego miejscowego planu zagospodarowania przestrzennego „Centrum Nowej Huty II - części A, B, C” w całości znajduje się w granicach obowiązującego planu miejscowego „Centrum Nowej Huty” przyjętego uchwałą Nr XCII/1362/13 Rady Miasta Krakowa z dnia 4 grudnia 2013 r. „w sprawie uchwalenia miejscowego planu zagospodarowania przestrzennego obszaru ” Centrum Nowej Huty”.

Obowiązujący plan miejscowy dla wszystkich trzech części wyznacza przeznaczenie pod tereny zabudowy usługowej (Uo) o podstawowym przeznaczeniu pod obiekty użyteczności publicznej z zakresu oświaty. Szczegółowe zapisy w zakresie zabudowy i zagospodarowania terenu zawarte w planie miejscowym wskazują następujące wytyczne dla poniższych części objętych analizą:

- **Część A – Uo. 1.1:**
  - minimalny wskaźnik terenu biologicznie czynnego – **45%**;
  - maksymalną wysokość zabudowy – **16 m**;
  - maksymalna wysokość słupów oświetleniowych boiska sportowego – **12m**.
  - zakaz lokalizacji nowych budynków.
- **Część B – Uo. 8.1:**
  - maksymalną wysokość schodów terenowych i trybun – **1,6 m**;
  - maksymalną wysokość oświetlenia boiska – **13 m** ;
  - minimalny wskaźnik terenu biologicznie czynnego – **45%** ,
  - maksymalną wysokość zabudowy – **20 m**;
  - zakaz lokalizacji nowych budynków.
- **Część C – Uo. 11.1:**
  - minimalny wskaźnik terenu biologicznie czynnego – **30%**;
  - wskaźnik intensywności zabudowy – **0,4-0,6**;
  - maksymalną wysokość zabudowy – **14 m.**;
  - zakaz lokalizacji garaży (parkingów) podziemnych;

Ponadto na wszystkich analizowanych częściach, plan nakazuje kształtowanie zabudowy i zagospodarowanie terenu z uwzględnieniem zasad określonych w § 7 tego planu, a także w zakresie sposobu zagospodarowania dopuszcza lokalizację elementów niezbędnych dla urządzenia i funkcjonowania terenu, takich jak: urządzenia budowlane, sieci i urządzenia infrastruktury technicznej, miejsca postojowe, dojazdy i dojścia piesze niewyznaczone na Rysunku Planu, zieleni, obiekty małej architektury.

### 3.3. Ustalenia wynikające z przepisów odrębnych dotyczących terenów i obiektów chronionych

#### Ochrona środowiska przyrodniczego

W granicach opracowania nie występują obszarowe formy ochrony przyrody. Pomimo dużej ilości drzew i ich niejednokrotnie wysokiej wartości dendrologicznej nie ma tu też ustanowionych pomników przyrody. Jediną formą dotyczącą niektórych elementów przyrodniczych jest ochrona gatunkowa - w rozumieniu ustawy o ochronie przyrody oraz rozporządzenia Ministra Środowiska z dnia 6 października 2014 r. w sprawie ochrony

gatunkowej zwierząt (Dz.U.2016.2183). Gatunki chronione wymieniono w punktach powyżej. Ze względu na genezę roślinności, która nie występuje tu na stanowiskach naturalnych, prawnie chronione są jedynie niektóre gatunki zwierząt (w tym prawie wszystkie ptaki).

### Obszar Natura 2000

Obszar łąkowy chroniony jest także jako Obszar Natura 2000 łąki Nowohuckie PLH 120069. Zajmuje powierzchnię 59,75 ha, nieco większą niż ustalony użytek ekologiczny, ale o podobnych granicach. W 2009 r. obszar ten został zgłoszony zgodnie z prawem UE jako spełniający kryteria obszarów o znaczeniu wspólnotowym (OZW). Obszar został przyjęty przez Komisję Europejską w dniu 10 stycznia 2011 roku. W lipcu 2017 roku dla Obszaru Natura 2000 łąki Nowohuckie zarządzeniem Regionalnego Dyrektora Ochrony Środowiska w Krakowie przyjęty został *plan zadań ochronnych*.

Wg ustawy o ochronie przyrody „zabrania się, (z zastrzeżeniem), podejmowania działań mogących, osobno lub w połączeniu z innymi działaniami, znacząco negatywnie oddziaływać na cele ochrony obszaru Natura 2000, w tym w szczególności:

- pogorszyć stan siedlisk przyrodniczych lub siedlisk gatunków roślin i zwierząt, dla których ochrony wyznaczono obszar Natura 2000 lub
- wpłynąć negatywnie na gatunki, dla których ochrony został wyznaczony obszar Natura 2000, lub
- pogorszyć integralność obszaru Natura 2000 lub jego powiązania z innymi obszarami.

### Ochrona ujęcia wód podziemnych

Na terenie opracowania występuje strefa ochronna ujęcia wody podziemnej Mistrzejowice. Ujęcia składa się z Zespołów studni I,II oraz III. Strefa została ustanowiona w drodze rozporządzenia nr 7/2013r. Dyrektora Regionalnego Zarządu Gospodarki Wodnej w Krakowie z dnia 24.06.2013r r. :

#### **w sprawie ustanowienia strefy ochronnej ujęcia wody podziemnej Mistrzejowice zlokalizowanego w Krakowie**

zmienionym rozporządzeniem nr 8/2014 Dyrektora Regionalnego Zarządu Gospodarki Wodnej w Krakowie z dnia 31.01.2014r.:

#### **w sprawie zmiany rozporządzenia ustanawiającego strefę ochronną ujęcia wody podziemnej Mistrzejowice zlokalizowanego w Krakowie**

Strefa ochronna ujęcia dzieli się na:

- teren ochrony bezpośredniej, dla Zespołów studni I, II oraz III, składający się z ośmiu ogrodzonych obszarów o łącznej powierzchni 5156 m<sup>2</sup>
- teren ochrony pośredniej obejmujący obszar o powierzchni 4,05 km<sup>2</sup>

Strefa ochrony bezpośredniej ujęcia nie obejmuje terenów procedowanego projektu planu „Centrum nowej huty II – części A, B, C”, natomiast w granicach strefy ochrony pośredniej pozostaje fragment zachodniej „Części A”. Granice strefy zostały przedstawione na rysunku prognozy.

Na terenie ochrony pośredniej zabrania się:

- 1) wprowadzania ścieków do ziemi;
- 2) stosowania komunalnych osadów ściekowych;

- 3) lokalizowania nowych zakładów przemysłowych, których instalacje zaliczone są do przedsięwzięć mogących zawsze znacząco lub potencjalnie znacząco oddziaływać na środowisko określonych w przepisach odrębnych;
- 4) lokalizowania składowisk odpadów niebezpiecznych, innych niż niebezpieczne i obojętne oraz obojętnych;
- 5) przechowywania lub składowania materiałów promieniotwórczych;
- 6) lokalizowania magazynów lub rurociągów do transportu ropy naftowej lub produktów ropopochodnych z wyjątkiem:
  - a) magazynów butli gazu płynnego lub zbiorników przeznaczonych do magazynowania gazu płynnego wraz z rurociągami do transportu gazu,
  - b) zbiorników przeznaczonych do magazynowania oleju opałowego wraz z rurociągami do transportu oleju,
  - c) zbiorników przeznaczonych do magazynowania paliw płynnych wchodzących w skład stacji paliw wraz z rurociągami do ich transportu,
  - d) magazynów olejów i smarów,
  - e) zbiorników przeznaczonych do magazynowania paliw płynnych wykorzystywanych do generatorów prądowych wraz z rurociągami do ich transportu;
- 7) lokalizowania stacji obsługi lub remontu sprzętu budowlanego, rolniczego lub środków transportu, z wyjątkiem:
  - a) stacji obsługi lub remontu samochodów osobowych lub dostawczych do 3,5 tony posiadających nie więcej niż trzy stanowiska,
  - b) myjni, stacji kontroli pojazdów oraz specjalistycznych stacji lub warsztatów, prowadzących określoną jednoznacznie działalność obejmującą geometrię lub wyważanie kół, ustawianie świateł, instalowanie zabezpieczeń antywłamaniowych, tapicerstwo;
- 8) lokalizowania nowych ujęć wód podziemnych z utworów czwartorzędowych, z wyjątkiem:
  - a) studni zastępczych lub rezerwowych istniejących studni,
  - b) ujęć wykorzystywanych do zwykłego korzystania z wód;
- 9) grzebania zwłok zwierzęcych;
- 10) lokalizowania cmentarzy.

### Ochrona środowiska kulturowego

W granicach analizowanego obszaru znajdują się obiekty ujęte w gminnej ewidencji zabytków:

- Zespół szkolny z basenem pływakim – Szkoła Podstawowa 103 in. K. I. Gałczyńskiego na os. Kolorowym 29,
- XII Liceum Ogólnokształcące im. Cypriana Kamila Norwida na os. Kolorowym 29a,
- Krakowski Szkolny Ośrodek Sportowy Międzyszkolny Basen Pływacki na os. Kolorowym 29b,
- Przedszkole samorządowe nr 110 im. Marii Kownackiej na os. Kolorowym 28.
- Szkoła Podstawowa nr 88 im. S. Żeromskiego położona na os. Szklane Domy 2,

Zespół Państwowych Szkół Muzycznych im. Mieczysława Karłowicza w Krakowie na os. Centrum E 2 posiada wysokie wartości architektoniczne i został uznany za dobro kultury współczesnej.

## 4. Ustalenia projektu miejscowego planu zagospodarowania przestrzennego

### 4.1. Podstawowe zasady zagospodarowania obszaru

W projekcie planu zgodnie z ustawą z dnia 27 marca 2003 r. o planowaniu i zagospodarowaniu przestrzennym (t. j. Dz. U. z 2018 r., poz. 1945 oraz z 2019 r. poz. 60, 235) zostały sformułowane ustalenia dotyczące całego obszaru projektu planu:

#### Ustalenia ogólne – zasady zagospodarowania terenów:

- Tereny, których przeznaczenie plan miejscowy zmienia mogą być wykorzystywane w sposób dotychczasowy do czasu ich zagospodarowania zgodnie z planem.
- W ramach wydzielonych terenów o określonym przeznaczeniu i ustalonych zasadach lub warunkach zagospodarowania dopuszcza się realizację jedynie obiektów i urządzeń budowlanych, wskazanych w ustaleniach planu oraz prowadzenie robót budowlanych przy zachowaniu ustalonych planem parametrów i wskaźników.
- Zakaz lokalizacji obiektów handlowych o powierzchni sprzedaży powyżej 2000 m<sup>2</sup>.

#### oraz sformułowane, jako zasady, ustalenia i wymagania, dotyczące:

- **ochrony i kształtowania ładu przestrzennego i kształtowania zabudowy** (w tym: zasady odnoszące się do elewacji budynków, zasady kształtowania dachów, zasady odnoszące się do lokalizowania wskazanych urządzeń i obiektów budowlanych, zakaz lokalizacji tymczasowych obiektów budowlanych z wyjątkami),
- **ochrony środowiska, przyrody** w tym: informacje iż cały obszar znajduje się w granicach GZWP nr 450, oznaczenie na rysunku granicy ochrony pośredniej strefy ochronnej ujęcia wód podziemnych Mistrzejowice, enklawy obszaru Natura 2000 – Łąki Nowohuckie PLH 120069, informacje o ochronie akustycznej, oznaczenie na rysunku terenów o spadkach powyżej 12%, predysponowane do występowania ruchów masowych ziemi, wyznaczenie strefy ograniczeń w zagospodarowaniu terenów w związku z występowaniem obszarów osuwisk, stref buforowych osuwisk oraz obszaru zagrożonego ruchami masowymi ziemi, nakaz stosowania rozwiązań technicznych gwarantujących zachowanie odpowiednich przejść i przepustów, mających na celu umożliwienie swobodnej migracji zwierząt, wyznaczenie strefy zieleni, zakaz wykonywania instalacji na paliwa stałe w obiektach budowlanych; wykonywanie odwodnień budowlanych otworami wiertniczymi należy każdorazowo poprzedzić udokumentowaniem warunków hydrogeologicznych,
- **kształtowania krajobrazu** w tym: informacja o powiązaniach widokowych pomiędzy kopcami, zasady kształtowania i urządzania zieleni,
- **ochrony dziedzictwa kulturowego i zabytków** informacje na temat: układu urbanistycznego dzielnicy Nowa Huta, obiektów ujętych w gminnej ewidencji zabytków, obiektu stanowiącego dobro kultury współczesnej,
- **wynikające z potrzeb kształtowania przestrzeni publicznych** w tym: zasady kształtowania i zagospodarowania przestrzeni publicznych,



- **scalania i podziału nieruchomości** (w rozumieniu przepisów odrębnych),
- **modernizacji (utrzymania, przebudowy, remontu), rozbudowy i budowy infrastruktury technicznej** w tym w zakresie: zaopatrzenia w wodę, odprowadzenia ścieków oraz wód opadowych, zaopatrzenia w gaz, zaopatrzenia w ciepło, zaopatrzenie w energię elektryczną, telekomunikacji,
- **utrzymania, przebudowy, remontu, rozbudowy i budowy układu komunikacyjnego.**

#### 4.2. Przeznaczenie terenów i zasady ich zagospodarowania

W ustaleniach szczegółowych (rozdział III projektu planu) określono przeznaczenie terenów, parametry i wskaźniki kształtowania zabudowy i zagospodarowania terenów.

W granicach obszaru wyznaczono następujące tereny:

- **U.1 - U.4 - Tereny zabudowy usługowej**, o podstawowym przeznaczeniu pod zabudowę budynkami usługowymi z zakresu oświaty i wychowania, administracji, zdrowia, nauki, kultury i obiektami budowlanymi z zakresu sportu i rekreacji wraz z niezbędnym zapleczem,
- **ZP.1 - Teren zieleni urządzonej**, o podstawowym przeznaczeniu pod publicznie dostępny park,
- **KDX.1 – KDX.2 - Tereny komunikacji** w postaci terenów ciągów pieszych, o podstawowym przeznaczeniu pod ruch pieszzy, z możliwym dopuszczeniem ruchu rowerowego.

W poniższej tabeli przedstawiono przeznaczenie wyżej wymienionych terenów wraz z parametrami i wskaźnikami kształtowania zabudowy i zagospodarowania terenów. Pod pojęciem przeznaczenie podstawowe rozumie się rodzaj przeznaczenia terenu, który został ustalony planem jako jedyny lub przeważający na danym terenie, wyznaczonym liniami rozgraniczającymi.

W przeznaczeniu poszczególnych terenów mieści się zielenią towarzyszącą oraz obiekty i urządzenia budowlane zapewniające ich prawidłowe funkcjonowanie takie jak:

- 1) *obiekty i urządzenia budowlane infrastruktury technicznej, z wyjątkiem stacji elektroenergetycznych 110 kV/SN i większych.*
- 2) *dojścia piesze, trasy rowerowe, dojazdy niewyznaczone zapewniające skomunikowanie terenu działki z drogami publicznymi, niewyznaczone na rysunku planu;*
- 3) *miejsca parkingowe, z wyłączeniem terenów KDX.1, KDX.2 i ZP.1 oraz w strefie zieleni w ramach terenów inwestycyjnych*

Tab. 1. Przeznaczenia oraz wskaźniki zagospodarowania dla poszczególnych terenów.

Symbol	Przeznaczenie uzupełniające/ dopuszczenia	Minimalny wskaźnik terenu biologicznie czynnego[%]	Wskaźnik intensywności zabudowy	Maksymalna wysokość zabudowy
<b>Tereny zabudowy usługowej</b> o podstawowym przeznaczeniu pod zabudowę budynkami usługowymi z zakresu oświaty i wychowania, administracji, zdrowia, nauki, kultury i obiektami budowlanymi z zakresu sportu i rekreacji wraz z niezbędnym zapleczem				
U.1		50%	0,1 - 1,2	16 m słupów oświetleniowych boiska sportowego – 13 m;

U.2				14 m słupów oświetleniowych boiska sportowego: <b>13 m</b> ; schodów terenowych i trybun: <b>1,6m</b>
U.3		20%		17 m
U.4		50%		
<b>Teren zieleni urządzonej</b> o podstawowym przeznaczeniu pod publicznie dostępny park				
ZP.1		95%	-	5 m
<b>Tereny Komunikacji</b>				
<b>Tereny komunikacji</b> w postaci terenów ciągów pieszych, o podstawowym przeznaczeniu pod ruch pieszki, z możliwym dopuszczeniem ruchu rowerowego – oznaczone symbolami <b>KDX.1</b> i <b>KDX.2</b> . Tereny <b>KDX.1</b> i <b>KDX.2</b> są przeznaczone pod budowle służące obsłudze ruchu pieszego i rowerowego – wraz z przynależnymi obiektami inżynierskimi, urządzeniami i instalacjami, służącymi do prowadzenia i obsługi ruchu. Przeznaczenie Terenów <b>KDX.1</b> i <b>KDX.2</b> uwzględnia ponadto umieszczanie w nim obiektów i urządzeń budowlanych infrastruktury technicznej.				

## 5. Cele ochrony środowiska ustanowione na szczeblu międzynarodowym, wspólnotowym i krajowym, istotne z punktu widzenia projektowanego dokumentu, oraz sposoby, w jakich te cele i inne problemy środowiskowe zostały uwzględnione podczas opracowywania dokumentu

Zapisy projektu miejscowego planu zagospodarowania przestrzennego obszaru „Centrum nowej huty II – części A, B, C” zostały zanalizowane pod kątem celów ochrony środowiska zawartych w „Programie Strategicznym Ochrona Środowiska” dla Województwa Małopolskiego [8]. Celem głównym tego dokumentu jest poprawa bezpieczeństwa ekologicznego oraz ochrona zasobów środowiska dla rozwoju Małopolski, realizowana poprzez następujące priorytety:

1. *Poprawa jakości powietrza, ochrona przed hałasem oraz zapewnienie informacji o źródłach pól elektromagnetycznych.*
2. *Ochrona zasobów wodnych.*
3. *Rozwijanie systemu gospodarki odpadami.*
4. *Przeciwdziałanie występowaniu i minimalizowanie skutków negatywnych zjawisk atmosferycznych, geodynamicznych i awarii przemysłowych.*
5. *Regionalna polityka energetyczna.*
6. *Ochrona i zachowanie środowiska przyrodniczego.*
7. *Wsparcie systemu zarządzania bezpieczeństwem publicznym.*

8. Edukacja ekologiczna, kształtowanie i promocja postaw w zakresie ochrony środowiska i bezpieczeństwa publicznego oraz usprawnienie mechanizmów administracyjno-prawnych i ekonomicznych.

Pod pojęciem „poprawa bezpieczeństwa ekologicznego” Program rozumie trwały proces zmierzający do osiągnięcia dobrego stanu ekologicznego.

Z punktu widzenia projektowanego dokumentu istotne są cele ochrony środowiska ujęte w priorytetach 1-6. Prognoza oddziaływania na środowisko zgodnie z *Ustawą o udostępnianiu informacji o środowisku i jego ochronie, udziale społeczeństwa w ochronie środowiska oraz o ocenach oddziaływania na środowisko* określa, analizuje i ocenia cele ochrony środowiska ustanowione na szczeblu międzynarodowym, wspólnotowym i krajowym, istotne z punktu widzenia projektowanego dokumentu, oraz sposoby, w jakich te cele i inne problemy środowiska zostały uwzględnione podczas opracowywania dokumentu.

Poprzez realizację wyżej wymienionych celów projekt planu jest spójny z dokumentami strategicznymi wynikającymi ze zobowiązań międzynarodowych, związanymi z wdrażaniem dyrektyw Unii Europejskiej oraz dokumentami na szczeblu krajowym. Problematyka określona w priorytetach 7 i 8 nie jest regulowana zapisami miejscowych planów zagospodarowania przestrzennego.

Sposoby, w jakich dokument projektu planu uwzględnia cele ochrony środowiska ustanowione na wyższych szczeblach, zostały przeanalizowane i ocenione w niniejszej prognozie zgodnie z priorytetami „Programu Strategicznego Ochrona Środowiska”:

Tab. 2. Powiązania ustaleń projektu planu obszaru „Centrum Nowej Huty II – części A, B, C” z Programem Strategicznym Ochrony Środowiska przyjętym uchwałą Nr LVI/894/14 Sejmiku Województwa Małopolskiego z dnia 27 października 2014 r. [8].

Wybrane priorytety <sup>1</sup> wynikające z Programu, istotne dla obszaru projektu planu	Sposób uwzględnienia w projekcie planu, ustalenia
Poprawa jakości powietrza, ochrona przed hałasem oraz zapewnienie informacji o źródłach pól elektromagnetycznych.	zaopatrzenie obiektów w ciepło w oparciu o sieć ciepłowniczą, paliwa gazowe, energię elektryczną, indywidualne źródła ciepła, odnawialne źródła energii; zakaz wykonywania instalacji na paliwa stałe w obiektach budowlanych; informacja o poziomie hałasu wynikająca ze sporządzonej mapy akustycznej (izofony hałasu przedstawione na rysunku planu); zasada lokalizacji obiektów i urządzeń budowlanych z zakresu elektroenergetyki i telekomunikacji z nakazem uwzględniania ochrony zdrowia ludności przed oddziaływaniem (promieniowaniem) pól elektromagnetycznych; w zakresie zaopatrzenia w energię elektryczną ustala się budowę, rozbudowę i przebudowę sieci elektroenergetycznej jako sieć doziemną;

<sup>1</sup> Priorytety, poprzez które realizowany jest cel główny Programu: „Poprawa bezpieczeństwa ekologicznego oraz ochrona zasobów środowiska dla rozwoju Małopolski”. Pod pojęciem „poprawa bezpieczeństwa ekologicznego” rozumie się trwały proces zmierzający do osiągnięcia dobrego stanu ekologicznego.

	<p>w zakresie telekomunikacji w przypadku realizacji obiektów liniowych, wykonanie ich jako kablową sieć doziemną;</p>
<p>Przeciwdziałanie występowaniu i minimalizowanie skutków negatywnych zjawisk atmosferycznych, geodynamicznych i awarii przemysłowych.</p>	<p>Wśród zasad dotyczących ochrony środowiska, przyrody i krajobrazu zawarto następujące informacje:</p> <ul style="list-style-type: none"> <li>– Cały obszar planu znajduje się w granicach udokumentowanego Głównego Zbiornika Wód Podziemnych (GZWP) nr 450 – Dolina rzeki Wisła (Kraków),</li> <li>– Zachodni fragment obszaru planu znajduje się w granicy terenu ochrony pośredniej strefy ochronnej ujęcia wód podziemnych Mistrzejowice (Kraków, Nowa Huta), oznaczono na rysunku planu.</li> <li>– Osuwisko, strefa buforowa osuwiska oraz teren zagrożony ruchami masowymi ziemi wskazuje się jako tereny o skomplikowanych warunkach gruntowych;</li> <li>– W związku z występowaniem w obszarze planu obszarów osuwisk, stref buforowych osuwisk oraz obszaru zagrożonego ruchami masowymi ziemi, wyznacza się strefę ograniczeń w zagospodarowaniu terenów, dla której ustala się: <ul style="list-style-type: none"> <li>–zakaz: <ul style="list-style-type: none"> <li>a) budowy nowych obiektów budowlanych oraz rozbudowy i nadbudowy istniejących obiektów budowlanych;</li> <li>b) odbudowy obiektów budowlanych, rozumianej jako odtworzenie ich w całości lub części, w dotychczasowym miejscu; zakaz nie dotyczy obiektów budowlanych innych niż budynki;</li> <li>c) rozsączania ścieków i wód opadowych w gruncie;</li> </ul> </li> <li>–nakaz odprowadzania wód opadowych w sposób zorganizowany tj. do rowu, cieku lub kanalizacji opadowej;</li> <li>–dopuszczenie: <ul style="list-style-type: none"> <li>a) montażu urządzeń służących monitorowaniu osuwisk,</li> <li>b) budowy ogrodzeń, z wyjątkiem ogrodzeń wymagających ciągłych fundamentów i podmurówek,</li> <li>c) przebudowy istniejących obiektów budowlanych, tylko w sytuacji, gdy zakres zamierzonych robót budowlanych obejmuje wykonanie zabezpieczeń przeciwdziałających ruchom masowym ziemi,</li> <li>d) remontu istniejących obiektów budowlanych.</li> </ul> </li> </ul> </li> <li>– W części „C” obszaru planu dopuszcza się prowadzenie działań oraz robót budowlanych służących stabilizacji osuwiska bądź zabezpieczeniu istniejących obiektów budowlanych oraz terenu przed ruchami masowymi ziemi;</li> <li>– wykonywanie odwodnień budowlanych otworami wiertniczymi należy każdorazowo poprzedzić udokumentowaniem warunków hydrogeologicznych.</li> </ul>
<p>Regionalna polityka energetyczna.</p>	<p>w zakresie zaopatrzenia w ciepło wskazanie możliwości wykorzystania odnawialnych źródeł energii.</p>
<p>Ochrona i zachowanie środowiska przyrodniczego.</p>	<p>Informacja iż w obszarze planu znajduje się część enklawy obszaru Natura 2000 – Łąki Nowohuckie PLH 120069</p> <p>zasady kształtowania i urządzania zieleni:</p> <ul style="list-style-type: none"> <li>– podczas realizacji zagospodarowania terenów obowiązuje maksymalnie możliwa ochrona zieleni istniejącej, szczególnie</li> </ul>

	<p><i>poprzez jej zachowanie i wkomponowanie w projekt zagospodarowania terenu;</i></p> <ul style="list-style-type: none"><li>- <i>dopuszcza się rekompozycję zieleni;</i></li></ul> <p><i>nakaz zastosowania kompozycji i właściwego doboru gatunkowego, z wyłączeniem elementów obcych krajobrazowo: egzotycznych odmian i gatunków zimozielonych drzew iglastych z rodzajów takich jak Thuja, Chamaecyparis, Juniperus, przy realizacji i utrzymaniu zieleni urządzonej w przestrzeni publicznej;</i></p> <p><i>nakaz stosowania rozwiązań technicznych gwarantujących zachowanie odpowiednich przejść i przepustów, mających na celu umożliwienie swobodnej migracji zwierząt;</i></p> <p><i>oznacza się strefę zieleni w ramach terenów inwestycyjnych, dla której ustala się:</i></p> <ol style="list-style-type: none"><li>1) <i>zakaz lokalizacji budynków,</i></li><li>2) <i>zakaz lokalizacji miejsc postojowych,</i></li><li>3) <i>dopuszczenie lokalizacji dojeżdż i dojazdów</i></li></ol> <p><i>wzdłuż obiektów i urządzeń budowlanych infrastruktury technicznej, prowadzonych w strefie występowania systemu korzeniowego drzew (istniejących lub planowanych do nasadzeń), nakaz stosowania rozwiązań technicznych (np. ekranów korzeniowych) uniemożliwiających wrastanie korzeni w infrastrukturę podziemną;</i></p> <p><i>dopuszcza się kształtowanie elewacji budynków w formie zieleni na ścianach lub wertykalnych ogrodów;</i></p> <p><i>w odniesieniu do elewacji budynków przy zastosowaniu materiałów wykończeniowych mogących powodować zagrożenie dla przelotu ptaków (np. ściany przeszklone lub materiały odbijające obraz otoczenia) należy zastosować rozwiązania minimalizujące możliwość kolizji</i></p>
Ochrona zasobów wodnych.	<p><i>nakaz odprowadzania ścieków bytowych i przemysłowych w oparciu o system kanalizacji ogólnospławnej;</i></p> <p><i>zakaz lokalizacji przydomowych oczyszczalni ścieków i szczelnych bezodpływowych zbiorników na nieczystości ciekłe;</i></p> <p><i>w zakresie odprowadzania wód opadowych ustala się zagospodarowanie ich poprzez retencję w miejscu lub odprowadzenie do kanalizacji lub ciekłu, rowu, z uwzględnieniem rozwiązań:</i></p> <ul style="list-style-type: none"><li>- <i>ułatwiających przesiąkanie wody deszczowej do gruntu,</i></li><li>- <i>spowalniających odpływ do odbiornika do ilości jaka powstaje na terenie przed zagospodarowaniem (przy współczynniku spływu 0,1),</i></li><li>- <i>zwiększających retencję.</i></li></ul>

## 6. Analiza i ocena wpływu realizacji ustaleń projektu planu na środowisko obszaru opracowania

Ustalenia projektu planu poddano analizie i ocenie w odniesieniu do obecnie obowiązującego miejscowego planu zagospodarowania przestrzennego „Centrum Nowej Huty”



oraz przy uwzględnieniu uwarunkowań ekofizjograficznych. Rozpatrywano potencjalne zmiany i powierzchnię obszaru, jaką mogą one objąć. Analizę prowadzono w oparciu o parametry i wskaźniki kształtowania zabudowy i zagospodarowania terenu w odniesieniu do określonych przeznaczeń, o danej powierzchni, a także biorąc pod uwagę ogólne zasady zagospodarowania obowiązujące w całym obszarze a istotne dla stanu komponentów środowiska.

W wyniku realizacji ustaleń projektu planu w analizowanym obszarze nastąpią pewne zmiany i przekształcenia związane z zabudową obiektami usługowymi oraz urządzeniem terenów w ich otoczeniu, w tym możliwe nowe nasadzenia zieleni.

W obszarze umożliwia się rozwój zabudowy usługowej przy czym w odniesieniu do obowiązujących regulacji planistycznych jak i stanu obecnego wzrosnąć może jej intensywność - zarówno w terenach U.3 i U.4 gdzie wskaźnik intensywności został zwiększony z 0,6 na 1,2, jak i w terenach U.1 i U.2 gdzie ustalono możliwość realizacji nowych budynków. Wprowadzenie w życie zapisów obecnie procedowanego projektu planu pozwoli również na zrealizowanie budynków wyższych o 3 m w terenach U.3 i U.4 niż przewidziano w obowiązującym planie. Skala prognozowanych zmian poza tym będzie porównywalna, przy czym wprowadzone w analizowanym planie korekty nieprzekraczalnych linii zabudowy zredukują możliwość zabudowy w części terenu U.3 w przestrzeni od al. Jana Pawła do budynku szkoły oraz pomiędzy dawnym kinem „Światowid” a szkołą.

W odniesieniu do istniejącego zagospodarowania zasadniczo nie zmienia się funkcja terenów. Wyjątek stanowi wydzielenie terenu ZP i KDX w „części C”. Zmiany najbardziej odczuwalne zaznaczą się w krajobrazie, gdyż możliwe będzie powstanie nowych obiektów zabudowy usługowej, tym samym likwidacja części istniejących obiektów zagospodarowania a także zieleni.

Na całym obszarze nie dopuszcza się zabudowy o innych funkcjach niż usługowe z zakresu oświaty i wychowania, administracji, zdrowia, nauki, kultury i sportu i infrastruktury technicznej.

Udział procentowy poszczególnych terenów wyznaczonych w projekcie planu przedstawiono w tab. poniżej.

Tab. 3. Udział procentowy poszczególnych terenów wyznaczonych w projekcie planu.

PRZEZNACZENIA	Część A		Część B		Część C		RAZEM	
	[ha]	%	[ha]	%	[ha]	%	[ha]	%
<b>U</b>	3,3384	100	1,0763	100	2,2938	92,79	<b>6,7085</b>	<b>97,41</b>
<b>ZP</b>	0	0	0	0	0,1463	5,92	<b>0,1463</b>	<b>2,12</b>
<b>KDX</b>	0	0	0	0	0,032	1,29	<b>0,032</b>	<b>0,46</b>
<b>SUMA</b>	<b>3,3384</b>	<b>100</b>	<b>1,0763</b>	<b>100</b>	<b>2,4721</b>	<b>100</b>	<b>6,8868</b>	<b>100</b>

Planowane w projekcie planu elementy stanowią kontynuację ustaleń planu obowiązującego, podtrzymuje się dotychczasowe kierunki rozwoju. Zasadnicze zmiany, które wprowadza analizowany projekt planu to:

- Dopuszczenie możliwości realizacji nowych budynków w terenach U.1 i U.2;
- Dopuszczenie możliwości realizacji miejsc postojowych jako podziemne w Terenach usługowych U. 3 i U.4;
- Ustalenie wskaźnika intensywności zabudowy w terenach U.1 i U.2 oraz zwiększenie tegoż wskaźnika z 0,6 na 1,2 w U.3 i U.4;

- Korekty minimalnych wskaźników powierzchni biologicznie czynnych z 45 % na 50% w terenach U.1 i U.2, z 30% na 20% w terenie U.3, z 30% na 50% w terenie U.4 i z 30 % na 95 % w terenie ZP.1,
- Korekty wysokości zabudowy – podniesienie wysokości dopuszczalnej zabudowy z 14 m do 17m w terenach U.3 i U.4, zmniejszenie maksymalnej wysokości zabudowy z 20 m na 14 m w terenie U.2;
- W terenie U.1 odsunięcie nieprzekraczalnej linii zabudowy od strony ulicy, poprowadzenie w projekcie planu wzdłuż granic budynku szkoły;
- Korekta linii nieprzekraczalnej zabudowy w terenach usługowych;
- Wyznaczenie nowych kategorii terenów w obrębie „części C” - Terenu zieleni urządzonej ZP.1 oraz Terenów komunikacji KDX.1 i KDX.2;
- Wprowadzenie strefy zieleni z zakazem lokalizacji miejsc postojowych;

W poniższej tabeli orientacyjnie przedstawiono najważniejsze zmiany przeznaczeń terenów i ich wskaźników zaproponowane w analizowanym projekcie planu, w stosunku do obowiązującego miejscowego planu zagospodarowania przestrzennego „Centrum Nowej Huty”.

Tab. 4. Najważniejsze zmiany przeznaczeń terenów i ich wskaźników zaproponowane w analizowanym projekcie planu, w stosunku do obowiązującego miejscowego planu zagospodarowania przestrzennego „Centrum Nowej Huty”.

Parametry w <u>obowiązującym</u> mpzp „ <u>Centrum Nowej Huty</u> ”				Parametry w <u>projektowanym</u> mpzp „ <u>Centrum Nowej Huty II-części A, B, C</u> ”				Charakter zmian
Oznaczenie terenu	Minimalny wskaźnik terenu biologicznie czynnego	Wskaźnik intensywności zabudowy	Maksymalna wysokość	Oznaczenie terenu	Minimalny wskaźnik terenu biologicznie czynnego	Wskaźnik intensywności zabudowy	Maksymalna wysokość	
Uo.1.1	45 %	-	<b>16 m</b> słupów oświetleniowych boiska: <b>12m</b>	U.1	50 %	0,1-1,2	<b>16 m</b> słupów oświetleniowych boiska sportowego: <b>13m</b>	Wzrost wskaźnika terenu biologicznie czynnego; Ustalenie wskaźnika intensywności zabudowy (w obowiązującym planie zakaz lokalizacji nowych budynków);
Uo.8.1	45 %	-	<b>20 m</b> Oświetlenia boiska: <b>13m</b> Schodów terenowych i trybun: <b>1,6m</b>	U.2	50 %	0,1-1,2	<b>14 m</b> słupów oświetleniowych boiska sportowego: <b>13 m</b> ; schodów terenowych i trybun: <b>1,6m</b>	Wzrost wskaźnika terenu biologicznie czynnego; Ustalenie wskaźnika intensywności zabudowy (w obowiązującym planie zakaz lokalizacji nowych budynków);
Uo.11.1	30 %	0,4-0,6	<b>14 m</b>	U.3	20 %	0,1-1,2	<b>17 m</b>	Zmniejszenie wskaźnika terenu biologicznie czynnego, wzrost intensywności zabudowy oraz maksymalnej wysokości

				U.4	50%	0,1-1,2	<b>17 m</b>	Wzrost wskaźnika terenu biologicznie czynnego, intensywności zabudowy oraz maksymalnej wysokości;
				ZP.1	95 %	-	<b>5 m</b>	Zmiana przeznaczenia podstawowego z terenów zabudowy usługowej na teren zieleni; Znaczny wzrost minimalnego wskaźnika powierzchni terenu biologicznie czynnego;
				KDX.1 KDX.2	-	-	-	Brak zmian, istniejący ciąg pieszy

Z wymienionych powyżej zmian jako najbardziej istotne ocenia się możliwość lokalizacji nowych obiektów kubaturowych. Powstanie nowej zabudowy wpływa bezpośrednio na relacje przestrzenne z otoczeniem, krajobraz oraz warunki przewietrzania. Przekłada się również na ilość użytkowników, tym samym skalę presji i oddziaływań na środowisko. Nowa zabudowa może wpłynąć także na kondycję oraz bogactwo szaty roślinnej, zwłaszcza zieleni wysokiej. W terenie U.1 powstanie nowych obiektów w szczególnie sposób może wiązać się z negatywnymi skutkami nowego zagospodarowania. Ze względu, iż jest to część najbardziej obfitująca w zieleni wysoką, rezultatem nowych powierzchni utwardzonych oraz obiektów kubaturowych, może być utrata części zieleni, zwłaszcza roślinności wysokiej. „Część B” w mniejszym stopniu narażona jest na tego typu następstwa, w związku z tym, iż w jej obrębie nie notuje się znacznych powierzchni zieleni wysokiej. Natomiast w „Części C” obecnie obowiązujący plan nie zakazywał lokalizacji nowych budynków. Dopuszczenie lokalizacji nowych budynków zgodne jest z celem planu: *określenie zasad rozbudowy placówek oświatowych, zlokalizowanych na obszarze historycznego centrum Nowej Huty*. Realizacja tych inwestycji wpłynie na poprawę warunków nauki oraz poszerzenie oferty edukacyjnej Miasta, a także przyczyni się do rozwoju dzielnicy.

Istotną zmianą, wprowadzaną przez procedowany plan jest zapis dotyczący podziemnych miejsc postojowych. W obowiązującym planie „Centrum Nowej Huty” w terenach objętych przez „części A i B” w zakresie zagospodarowania terenu dopuszcza się lokalizację miejsc postojowych, które mogą być realizowane jako garaże (parkingi) podziemne. Natomiast w terenach objętych przez „Część C” istnieje *zakaz lokalizacji garaży (parkingów) podziemnych*, jednakże nie wyklucza się możliwości lokalizacji kondygnacji podziemnych. Projekt planu dopuszcza możliwość lokalizacji miejsc postojowych w Terenach usługowych za wyjątkiem wyznaczonej w nich strefy zieleni w ramach terenów inwestycyjnych, zgodnie ze sposobem realizacji miejsc postojowych: *miejsca postojowe należy realizować jako naziemne lub podziemne*. Dla terenów położonych w „części C” realizacja takiego zapisu może w największym stopniu wpłynąć na najbliższe otoczenie inwestycji, ze względu na sąsiedztwo: Skarpy Nowohuckiej (obciążonej przez ruchy osuwiskowe) oraz chronionego obszaru Natura 2000 Łąki Nowohuckie. Należy zauważyć, iż w terenie U.3 projekt planu nie zakazuje możliwości lokalizacji kondygnacji podziemnych, a ponadto nie wskazuje ilości tych kondygnacji. Natomiast w terenie U.4 dopuszcza się możliwości realizacji kondygnacji podziemnych ustalając, że poziom posadowienia najniższej kondygnacji nie będzie niższy niż 199 m n.p.m., przy czym wartość ta nie dotyczy poziomu posadowienia dla fundamentów pośrednich. Możliwość realizacji podziemnych części budynków nie jest zmianą w stosunku do obecnie obowiązującego mpzp.

Na intensywność zabudowy, a co za tym idzie powierzchni użytkowej, a następnie ilości użytkowników obszaru przekładają się również pozostałe wskaźniki zabudowy. Analiza zmian w tym zakresie pokazuje, że prawie we wszystkich terenach podniesione zostały, w stosunku do obowiązującego planu, wskaźniki terenu biologicznie czynnego (jedynie w terenie U.3, gdzie wskaźnik obniżono z 30% do 20%). Efektem takiego zapisu będzie większe zabezpieczenie zieleni przed utwardzeniem gruntu. W obecnie obowiązującym planie we wszystkich terenach minimalny wskaźnik terenu biologicznie czynnego wynosi od 30 % do 45%. Projekt planu podnosi te wartości i wprowadza we wszystkich Terenach usługowych U 50 % (za wyjątkiem U.3), a dla terenu Zieleni urządzonej ZP 95%.

Jako ważną zmianę określa się również powiększenie ilości terenów, w których pozostanie zieleni, tj. zieleni towarzysząca obiektom z zakresu oświaty, w postaci sporych okazów drzew oraz krzewów. Zabezpieczenie zieleni będzie możliwe poprzez wyznaczenie strefy zieleni w ramach terenów inwestycyjnych, a także poprzez Teren zieleni urządzonej ZP.1.

Ze względu na podtrzymanie dotychczasowych kierunków ustaleń planistycznych, analizę oddziaływań na środowisko wynikających z aktualnie projektowanego przeznaczenia



terenów, w sytuacji gdy obowiązuje miejscowy plan zagospodarowania przestrzennego, przeprowadzono w odniesieniu do prognozowanych oddziaływań oraz skutków realizacji planu obowiązującego. Identyfikacja oraz ocena w tym zakresie została przedstawiona w dokumencie „Prognoza oddziaływania na środowisko dla obszaru „Centrum Nowej Huty” – rok opracowania 2013 [7].

Tab. 5. Skutki dla środowiska wynikające z ustaleń projektu w odniesieniu do obowiązującego planu obszaru „Centrum Nowej Huty”.

Plan obowiązujący „Centrum Nowej Huty” Ocena na podst. Prognozy oddziaływania na środowisko do MPZP obszaru „Centrum Nowej Huty” [7]	Plan sporządzany „Centrum Nowej Huty II- części A, B, C”
<b>Wprowadzanie gazów lub pyłów do powietrza</b>	
realizacja (planu) nie wpłynie na zwiększenie ilości zanieczyszczeń powietrza związanych z ogrzewaniem obiektów. W celu ochrony powietrza w planie wprowadza się również nakaz przyłączenia do miejskiego systemu ciepłowniczego lub poprzez zastosowanie energii elektrycznej lub lokalne źródła na paliwa ekologiczne (np. gaz, lekki olej opałowy) lub alternatywnych źródeł energii (np. energia słoneczna, geotermalna), na zasadach określonych planem.	Bez zmian (zaopatrzenie obiektów w ciepło w oparciu o sieć ciepłowniczą, paliwa gazowe, energię elektryczną, indywidualne źródła ciepła, odnawialne źródła energii; zakaz wykonywania instalacji na paliwa stałe w obiektach budowlanych)
Emisja ze źródeł komunikacyjnych może zwiększyć się lokalnie w rejonach terenów gdzie będą mogły być realizowane nowe budynki i parkingi podziemne, natomiast na ogólną skalę zanieczyszczeń komunikacyjnych ustalenia planu nie będą mieć większego wpływu.	Bez zmian.
<b>Wytwarzanie odpadów</b>	
wytwarzane będą głównie odpady socjalno-bytowe związane z terenami mieszkaniowymi, usługowymi oraz rekreacji i wypoczynku; Utylizacja zgodnie z przepisami odrębnymi; wzrost ogólnej ilości odpadów wytwarzanych w obrębie obszaru, ze względu na ograniczony rozwój zabudowy, będzie nieznaczny.	Bez zmian, w zakresie charakteru odpadów – brak terenów mieszkaniowych.
<b>Wody powierzchniowe i podziemne</b>	
W zakresie odprowadzania ścieków oraz wód opadowych w projekcie planu ustala się: – odprowadzanie ścieków w oparciu o miejski system kanalizacji, – zagospodarowanie wód opadowych w granicach działki poprzez retencję w miejscu lub odprowadzenie do kanalizacji z uwzględnieniem rozwiązań:	Bez zmian (nakaz odprowadzania ścieków bytowych i przemysłowych w oparciu o system kanalizacji ogólnospławnej; zagospodarowanie wód opadowych poprzez retencję w miejscu lub odprowadzenie do kanalizacji lub cieku, rowu, z uwzględnieniem rozwiązań: – ułatwiających przesiąkanie wody

<p>- ułatwiających przesiąkanie wody deszczowej do gruntu, - spowalniających odpływ, - zwiększających retencję; wzrost ogólnej ilości ścieków i wód opadowych wytwarzanych w obrębie obszaru, ze względu na ograniczony rozwój zabudowy, będzie nieznaczny.</p>	<p>deszczowej do gruntu, - spowalniających odpływ do odbiornika do ilości jaka powstaje na terenie przed zagospodarowaniem (przy współczynniku spływu 0,1), - zwiększających retencję.).</p>
<p>Na zmiany stosunków wodnych wpłynąć mogłyby takie inwestycje jak garaże podziemne (...) – zagrożenie dla sąsiadujących Łąk Nowohuckich- (...) w terenach sąsiadujących z obszarem Łąk Nowohuckich takie inwestycje nie będą mogły być realizowane.</p>	<p>Możliwość lokalizacji miejsc postojowych podziemnych w „części C” w terenach U.3 i U.4.</p>
<p><b>Klimat akustyczny</b></p>	
<p>W zasięgu ponadnormatywnych oddziaływań hałasem pozostaje zabudowa (w tym mieszkaniowa) w pierwszej linii od dróg komunikacji, jednakże w niewielkim stopniu; przypisanie terenów wyznaczonych w planie do poszczególnych rodzajów terenów podlegających ochronie akustycznej; (plan) nie wprowadza nowego układu drogowego, jak również nie wprowadza terenów generujących istotne potencjały ruchu, mogące w znaczącym stopniu zwiększyć oddziaływania akustyczne</p>	<p>Bez zmian.</p>
<p><b>Emisja pól elektromagnetycznych</b></p>	
<p>Ze względu na duży stopień zainwestowania oraz ochronny charakter planu, realizacja ustaleń analizowanego dokumentu nie przyczyni się do znaczącego rozwoju sieci elektroenergetycznej;</p>	<p>– Nie przewiduje się negatywnego oddziaływania na środowisko ; – Projekt planu wprowadza zasadę lokalizacji obiektów i urządzeń budowlanych z zakresu elektroenergetyki i telekomunikacji z nakazem uwzględniania ochrony zdrowia ludności przed oddziaływaniem (promieniowaniem) pól elektromagnetycznych.</p>
<p><b>Rośliny, zwierzęta, ekosystemy</b></p>	
<p>Istniejąca zieleń będzie podstawowym zasobem środowiska szczególnie wykorzystanym w przyszłym zagospodarowaniu; istniejące zasoby zieleni zostaną zachowane w celu wykorzystania rekreacyjno-wypoczynkowego oraz jako ważny składnik chronionego układu urbanistycznego.</p>	<p>– Zasadniczo bez zmian, aczkolwiek wprowadzono korzystniejsze rozwiązania w zakresie ochrony terenów zieleni (teren zieleni urządzonej ZP oraz strefa zieleni), w tym zakaz lokalizacji parkingów w tych obszarach</p>

<p>zmiany wynikające z likwidacji powierzchni biologicznie czynnych będą związane głównie z budową obiektów parkingowych (również podziemnych) oraz lokalizacji elementów niezbędnych dla urządzenia i funkcjonowania terenu</p>	
<b>Gleby</b>	
<p>wpływ antropopresji na gleby nie ulegnie większej zmianie i będzie się przejawiał we wprowadzaniu zanieczyszczeń (metali ciężkich) pochodzących z komunikacji samochodowej oraz zasoleniu powierzchni ziemi w sąsiedztwie ciągów komunikacyjnych w okresie zimowym.</p>	<p>– ograniczenie ubytku powierzchni biologicznie czynnych poprzez wydzielenie terenu ZP.1 oraz strefy zieleni.</p>
<b>Krajobraz</b>	
<p>zmiany związane będą głównie z możliwością zwiększenia ilości miejsc postojowych, dojazdów i komunikacji pieszej a także parkingów podziemnych i związanych z nimi obiektów budowlanych; przekształcenia nie powinny zakłócić charakteru i specyfiki terenu, będą natomiast sprzyjać ochronie krajobrazu;</p>	<p>– Zasadniczo bez zmian, aczkolwiek wprowadzono korzystniejsze rozwiązania w zakresie ochrony terenów zieleni (teren ZP, oraz strefa zieleni)</p>
<p>dzięki ograniczeniu możliwości zabudowy oraz zapisom dotyczącym istniejących powiązań widokowych (np. dotyczących anten „anteny wolnostojące oraz lokalizowane na budynkach nie mogą stanowić dominanty w terenie, ani nie mogą przestaniać osi widokowych i kompozycyjnych wyznaczonych na Rysunku Planu), a także zapisom dotyczącym kształtowania detalu i możliwych korekt w architekturze istniejącej, zachowane zostaną wszystkie istotne relacje widokowe oraz wglądy w krajobraz.</p>	<p>– Zasadniczo bez zmian, aczkolwiek w wyniku realizacji wyższej o 3 m zabudowy w terenach U.3 i U.4 oraz możliwości powstania budynków w terenach U.1 i U.2, może wystąpić silniejsza modyfikacja krajobrazu</p>

## 6.1. Stan środowiska na obszarach objętych przewidywanym znaczącym oddziaływaniem

Analizowany fragment miasta w ostatnich latach nie podlegał intensywnym przemianom. Obecnie jest niemal w całości zainwestowany. W jego obrębie znajduje się zabudowa usługowa z zakresu oświaty, która jest uzupełniona infrastrukturą towarzyszącą m.in. boiskami sportowymi, muszlą koncertową, parkingami oraz zielenią.

Zmiany w stosunku do obecnego planu zagospodarowania polegać będą głównie na:

- możliwości lokalizacji miejsc postojowych podziemnych w terenie U.3 i U.4,
- możliwości realizacji zabudowy kubaturowej u terenach U.1 i U.2,

- wprowadzeniu lub podniesieniu wskaźników intensywności zabudowy z do maksymalnie 1,2 we wszystkich terenach usługowych,
- podniesieniu maksymalnej wysokości zabudowy w Terenie usługowym U.3 i U.4 z 14 m na 17 m.

Pozytywnym aspektem ustaleń projektu planu jest wyznaczenie Terenu zieleni urządzonej ZP.1 w „części C” oraz strefy zieleni w ramach terenów inwestycyjnych, stanowiącej otoczenie budynków oświaty w „częściach A i B”, umożliwiające ochronę zieleni wysokiej w obszarze planu. W chwili obecnej w obowiązującym planie zagospodarowania przestrzennego wymienione wyżej obszary nie są objęte ochroną przed zabudową.

Podkreśla się, że (jak zaznaczono w punkcie powyżej) większość z planowanych w projekcie planu elementów jest kontynuacją ustaleń planu obowiązującego.

Tab. 6. Stan środowiska oraz charakterystyka zmian na terenach objętych przewidywanym znaczącym oddziaływaniem.

Symbol wydzielonego terenu, w którym identyfikuje się „znaczącą zmianę”	Przeznaczenie terenów w planach obowiązujących „Centrum Nowej Huty”	Stan środowiska/ charakterystyka zmian na terenach objętych przewidywanym znaczącym oddziaływaniem
<b>U.1</b>	<b>Uo.1.1</b>	<p>Teren zagospodarowany jest budynkami 2-kondygnacyjnymi (przedszkole, basen kryty) i 3-kondygnacyjnymi (gimnazjum i liceum). Na terenie przedszkola znajduje się plac zabaw. W otoczeniu budynku gimnazjum, liceum i pływalni znajdują się trzy boiska sportowe, jedno z nich wyposażone jest w niewielkie trybuny. Część terenu użytkowana jest jako parking. W otoczeniu zabudowań rośnie bujna roślinność wysoka. Bryła budynku przedszkola oraz budynek mieszczący gimnazjum ujęte są w gminnej ewidencji zabytków oraz objęte zostały ochroną konserwatorską na podstawie ustaleń planu miejscowego.</p> <p><u>Przewidywane zmiany:</u></p> <p>- Możliwe powstanie nowych obiektów usługowych - rozbudowa placówek oświaty, a jednocześnie likwidacja części istniejących obiektów zagospodarowania, a także zieleni. Brak zmian w wysokości zabudowy. Zabezpieczenie części istniejącej zieleni poprzez wyznaczenie strefy zieleni.</p>
<b>U.2</b>	<b>Uo.8.1</b>	<p>Teren zajmuje 4-kondygnacyjny budynek szkoły podstawowej z niewielką salą gimnastyczną. Cała bryła ujęta jest w gminnej ewidencji zabytków, a także objęta została ochroną konserwatorską na podstawie ustaleń</p>

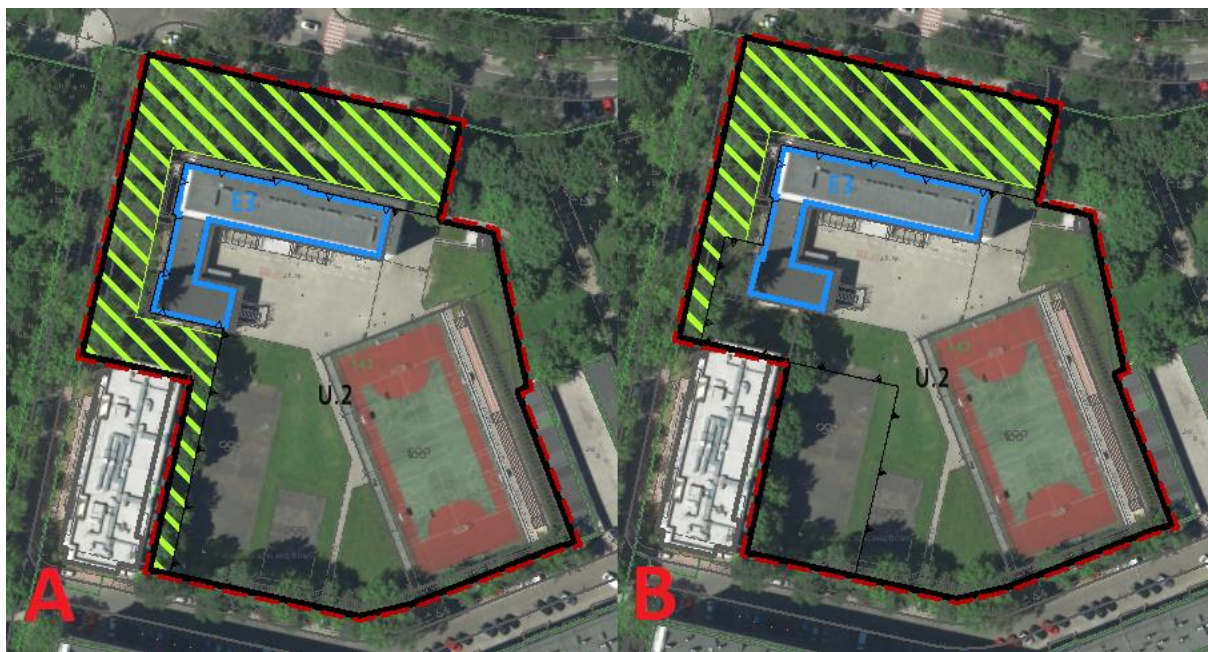
		<p>planu. W sąsiedztwie budynku znajdują się 2 boiska utwardzone oraz nowoczesne boisko wielofunkcyjne. Teren otoczony jest roślinnością wysoką.</p> <p><u>Przewidywane zmiany:</u></p> <p>- Możliwe powstanie nowych obiektów usługowych - rozbudowa i nadbudowa placówki oświaty, a jednocześnie likwidacja części istniejących obiektów zagospodarowania, a także zieleni. Zmniejszenie maksymalnej wysokości zabudowy. Zabezpieczenie części istniejącej zieleni poprzez wyznaczenie strefy zieleni.</p>
<b>U.3</b>	<b>Uo.11.1</b>	<p>Teren obejmuje budynki Państwowej Szkoły Muzycznej. Bryła (budynku z 1959 r.) stanowi dobro kultury współczesnej. Część terenu użytkowana jest jako parking.</p> <p><u>Przewidywane zmiany:</u></p> <p>- Możliwa rozbudowa placówek oświaty, poprzez podniesienie wskaźnika intensywności zabudowy do 1,2 oraz wysokości nowych budynków z 14m na 17m. Likwidacja części istniejącej zieleni poprzez rozbudowę zabudowy usługowej. Możliwe powstanie miejsc postojowych podziemnych.</p>
<b>U.4</b>	<b>Uo.11.1</b>	<p>Teren obejmuje budynki Państwowej Szkoły Muzycznej. Szkoła posiada również muszlę koncertową, powstałą w czasie ostatniej rozbudowy szkoły. We wschodnim fragmencie terenu zlokalizowany jest niewielki plac zabaw.</p> <p><u>Przewidywane zmiany:</u></p> <p>- Możliwa rozbudowa placówek oświaty, poprzez podniesienie wskaźnika intensywności zabudowy do 1,2 oraz wysokości nowych budynków z 14m na 17m. Likwidacja części istniejącej zieleni poprzez rozbudowę zabudowy usługowej.</p>

Zakładając całkowite wypełnienie ustaleń projektu planu w obszarze prawdopodobnie wystąpi intensyfikacja oddziaływań antropogenicznych, w porównaniu do planu obowiązującego. Przyczyni się do tego wprowadzenie możliwości lokalizacji nowych budynków w terenach U.1, U.2 oraz wzrost wskaźnika intensywności zabudowy do 1,2 we wszystkich terenach usługowych, a także maksymalnej wysokości zabudowy do 17m w terenach U.3 i U.4. Istotne jest także wprowadzenie możliwości lokalizacji miejsc postojowych podziemnych w terenie usługowym U.3 w „części C”.

W terenie U.2, w wyniku rozpatrzenia uwag składanych do wyłożonego projektu planu „Centrum nowej Huty II- części A, B, C”, odsunięta została nieprzekraczalna linia zabudowy o 30 m na wschód od budynku mieszkalnego, bezpośrednio sąsiadującego z terenem szkoły. Jest to zmiana korzystna, w związku z tym, iż od strony wschodniej blok ten posiada okna



i balkony. Nowy obiekt sportowy może powstać po północnej stronie budynku mieszkalnego, jednakże od tej strony budynek pozbawiony jest okien. Należy zwrócić uwagę, iż budynek wielorodzinny powstał ok. 4,5 m od granicy działki od strony wschodniej, natomiast północna ściana budynku stanowi granicę działki.



Ryc. 4. Zmiana nieprzekraczalnej linii zabudowy w projekcie planu:

A-przebieg nieprzekraczalnej linii zabudowy w projekcie planu wyłożonym do publicznego wglądu.

B-przebieg nieprzekraczalnej linii zabudowy w projekcie planu po rozpatrzeniu uwag.

W wyniku uwag złożonych do ponownie wyłożonego do publicznego wglądu w części projektu miejscowego planu zagospodarowania przestrzennego, wprowadzono dodatkowo nieprzekraczalną linię zabudowy w terenie U.2 w części południowej i wschodniej (por. ryc.4.B).



Ryc. 5. Zmiana nieprzekraczalnej linii zabudowy w projekcie planu na skutek wniesionych uwag do ponownie wyłożonego w części projektu planu.

Pod względem przyrodniczym jako pozytywne rozwiązania ocenia się zabezpieczenie przed zabudową zieleni w terenach U.1 i U.2 poprzez podniesienie wskaźnika powierzchni biologicznie czynnej niemal we wszystkich terenach, wyznaczenie strefy zieleni w ramach terenów inwestycyjnych oraz wydzielenie Terenu zieleni urządzonej ZP.1 (pow. biol. czynna 95%) w „części C” dotychczas nie wyznaczonych w obowiązującym planie zagospodarowania przestrzennego „Centrum Nowej Huty”.

## **6.2. Istniejące problemy ochrony środowiska istotne z punktu widzenia realizacji projektowanego dokumentu, w szczególności dotyczące obszarów podlegających ochronie na podstawie ustawy z dnia 16 kwietnia 2004 r. o ochronie przyrody**

### **Ochrona środowiska przyrodniczego**

#### **Ochrona gatunkowa**

W obszarze występują chronione gatunki zwierząt w rozumieniu ustawy o ochronie przyrody oraz rozporządzenia Ministra Środowiska z dnia 16 grudnia 2016 r. w sprawie ochrony gatunkowej zwierząt (Dz. U. poz. 2183). Dominującą grupą są ptaki, które występują licznie na całym obszarze.

Podstawowym aktem prawnym w kwestii ochrony gatunkowej jest ustawa o ochronie przyrody. Zgodnie z art. 52 ust. 1 pkt 7 tej ustawy, z uszczegółowionym zapisem § 6 ust.1 pkt.7 rozporządzenia ministra środowiska w sprawie gatunków dziko występujących zwierząt objętych ochroną, w stosunku do dziko występujących zwierząt objętych ochroną ścisłą oraz częściową obowiązuje zakaz niszczenia ich siedlisk i ostoi, będących ich obszarem rozrodu, wychowu młodych, odpoczynku, migracji lub żerowania. W ustawie określa się siedlisko jako „obszar występowania roślin, zwierząt lub grzybów w ciągu całego życia lub dowolnego stadium ich rozwoju”.

W obliczu rozwoju zabudowy w tym rejonie miasta ochrona środowiska przyrodniczego zbiega się potrzebą zapewnienia możliwie dużej ilości terenów zieleni (w bliskim otoczeniu planu zabudowa osiedli wielorodzinnych). W porównaniu do planu obowiązującego obszaru „Centrum Nowej Huty”, w analizowanym projekcie planu wydzielony został nowy Teren zieleni urządzonej ZP.1 w „części C” stanowiący ochronę zarówno istniejącej zieleni wysokiej, a także dla bytujących i migrujących zwierząt. Ponadto zabezpieczeniem przed zabudową została objęta zieleń przede wszystkim w „części A”, obejmująca zieleń pomiędzy ul. Bieńczyką, a budynkiem szkoły. Także zieleń w „części B” w otoczeniu szkoły zostanie zachowana. Zabezpieczenie tych miejsc będzie możliwe poprzez wyznaczenie strefy zieleni w ramach terenów inwestycyjnych, dla której ustala się: zakaz lokalizacji budynków, zakaz lokalizacji miejsc postojowych, dopuszczenie lokalizacji dojazdów. Wyznaczona strefa zieleni oraz Teren zieleni urządzonej mają służyć m.in. minimalizacji oddziaływań będących skutkiem realizacji planu na chronione gatunki zwierząt. Ochronie występującej roślinności (mogącej stanowić miejsca bytowania zwierząt) służyć powinny również ograniczenia w realizacji zabudowy kubaturowej w terenach zieleni urządzonej i strefy zieleni, a także podniesienie wskaźników powierzchni biologicznie czynnej we wszystkich terenach.

Pozostałe ustalenia planu istotne dla ochrony roślinności oraz zwierząt:

- *wzdłuż obiektów i urządzeń budowlanych infrastruktury technicznej, prowadzonych w strefie występowania systemu korzeniowego drzew (istniejących lub planowanych do nasadzeń), nakaz stosowania rozwiązań technicznych (np. ekranów korzeniowych) uniemożliwiających wrastanie korzeni w infrastrukturę podziemną;*

- *podczas realizacji zagospodarowania terenów obowiązuje maksymalna możliwa ochrona zieleni istniejącej, szczególnie poprzez jej zachowanie i wkomponowanie w projekt zagospodarowania terenu;*
- *nakaz zastosowania kompozycji i właściwego doboru gatunkowego, z wyłączeniem elementów obcych krajobrazowo - egzotycznych odmian i gatunków zimozielonych drzew iglastych z rodzajów takich jak Thuja, Chamaecyparis, Juniperus, przy realizacji i utrzymaniu zieleni urządzonej w przestrzeni publicznej;*
- *nakaz stosowania rozwiązań technicznych gwarantujących zachowanie odpowiednich przejść i przepustów, mających na celu umożliwienie swobodnej migracji zwierząt;*
- *dopuszcza się kształtowanie elewacji budynków w formie zieleni na ścianach lub wertykalnych ogrodów;*
- *w odniesieniu do elewacji budynków przy zastosowaniu materiałów wykończeniowych mogących powodować zagrożenie dla przelotu ptaków (np. ściany przeszklone lub materiały odbijające obraz otoczenia) należy zastosować rozwiązania minimalizujące możliwość kolizji.*

Wobec przewidywanego wzrostu ilości użytkowników obszaru obciążenie terenów zieleni może być duże, w związku z czym należy liczyć się z dalszymi przekształceniami w układy typowo miejskie.

### Obszary chronione

Jak zapisano w planie zadań ochronnych dla obszaru Natura 2000 Łąki Nowohuckie, jednym z najważniejszych zagrożeń dla prawidłowego funkcjonowania jest zachwianie istniejących stosunków wodnych. Utrzymanie reżimu wodnego jest kwestią kluczową w możliwości utrzymania istniejących wysokich wartości przyrodniczych związanych z siedliskami wilgotnymi, tymczasem w otoczeniu Łąg Nowohuckich istnieje silna presja urbanistyczna rysująca się wyraźnym konfliktem interesów, trudnym do pogodzenia. W konflikcie tym jedna strona wymaga utrzymywania możliwie wysokiego poziomu wód gruntowych, druga – możliwie jak najniższego.

Zagrożenie dla ewentualnego naruszenia stosunków wodnych może powstać również w wyniku głębokiego posadowienia budynków czy też niewłaściwego sposobu wykonywania odwodnień budowlanych. W obecnie obowiązującym planie „Centrum Nowej Huty” nie ma możliwości lokalizacji podziemnych miejsc postojowych. Analizowany projekt planu „Centrum Nowej Huty II – części A, B, C” dopuszcza możliwość lokalizacji podziemnych miejsc postojowych, ze względu na możliwą rozbudowę budynków oświaty. Jednakże w terenie U.4 możliwość ta jest ograniczona głębokością realizacji kondygnacji podziemnych. W projekcie planu ustala się, iż *poziom posadowienia najniższej kondygnacji nie będzie niższy niż 199 m n.p.m., przy czym wartość ta nie dotyczy poziomu posadowienia dla fundamentów pośrednich.* Przyjęta wartość posadowienia kondygnacji podziemnych jest porównywalna z poziomem na którym położone są Łąki Nowohuckie. Takie rozwiązanie może zminimalizować niekorzystny wpływ podziemnych części budynku na chroniony obszar, przy jednoczesnym umożliwieniu rozwoju placówki oświaty. Ponadto wg dokumentacji geologiczno – inżynierskiej [43] z uwagi na ochronę stosunków wodnych na obszarze Natura 2000 Łąki Nowohuckie, zastosowanie zaleceń wymienionych w dokumencie możliwe jest projektowanie kondygnacji podziemnych. Prognozuje się, iż przy zastosowaniu projektowanych rozwiązań nie nastąpi podpiętrzenie wody gruntowej, ani zmiana stosunków wodnych w obrębie Natura 2000 Łąki Nowohuckie, nie wystąpi również lej depresji.



### **Zagrożenie powodziowe**

Wg *Map zagrożenia i ryzyka powodziowego* [37] sporządzonych przez Prezesa Krajowego Zarządu Gospodarki Wodnej, w granicach obszaru projektu planu zagrożenie powodzią nie występuje.

### **Zagrożenie procesami geodynamicznymi**

Państwowy Instytut Geologiczny – Państwowy Instytut Badawczy pełniący państwową służbę geologiczną, w latach 2017 – 2018 na zlecenie Ministra Środowiska, wykonał „Mapę osuwisk i terenów zagrożonych ruchami masowymi w skali 1:10 000, powiat Miasto Kraków, woj. małopolskie”, wraz z opracowaniem kart rejestracyjnych dla wszystkich obszarów osuwisk i terenów zagrożonych.

Dokumenty przekazane przez Państwowy Instytut Geologiczny – Państwowy Instytut Badawczy w dniu 26.02.2019r. stanowią podstawę „Rejestru terenów zagrożonych ruchami masowymi ziemi oraz terenów, na których występują te ruchy” prowadzonego przez Prezydenta Miasta Krakowa.

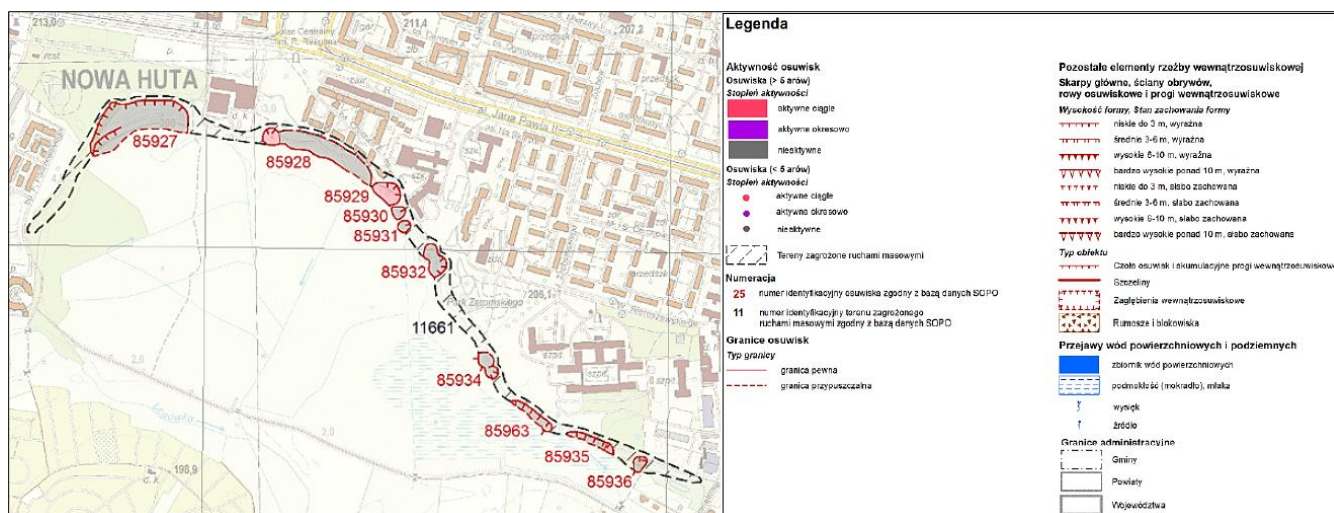
Wszelkie opracowania wykonane przed dniem 26.02.2019r. dla Gminy Miejskiej Kraków, w oparciu o które prowadzony był dotychczasowy Rejestr (...), stały się materiałami archiwalnymi.

W obszarze planu możliwość wystąpienia procesów geodynamicznych i zagrożeń z nimi związanych jest ograniczona ze względu na ukształtowanie terenu oraz budowę geologiczną. Teren w większości jest płaski lub nieznacznie nachylony. Zagrożenie dotyczy zasadniczo terenu „części C”. Wzdłuż południowej granicy obszaru zinwentaryzowano osuwiska oraz tereny zagrożone ruchami masowymi (ryc.6).

Wzdłuż południowej granicy obszaru „części C” opracowania przebiega skarpa oddzielająca wysoką terasę Wisły od terasy niskiej. Granica teras stanowi newralgiczny obszar zachodzenia procesów grawitacyjnych. Obecnie w obrębie skarpy zinwentaryzowanych jest kilka osuwisk, w tym jedno zasięgiem obejmuje obszar projektu planu „części C” oraz teren zagrożony ruchami masowymi [41]. W związku z aktualizacją obszarów osuwiskowych nastąpiły zmiany numerów osuwisk oraz terenów zagrożonych osuwiskami.

	Nr w dotychczasowym rejestrze	Nr wg bazy SOPO
osuwisko	011/18	85929
osuwisko	014/18	85932
teren zagrożony ruchami masowymi	005/18	11661

W 2010 roku, po intensywnych opadach atmosferycznych, wystąpiły w obrębie Skarpy Nowohuckiej osunięcia i oberwania gruntu. Zerwa ziemna powstała na skarpie terasy Wisły w wyniku uwodnienia i spłynięcia materiału do podnóża skarpy. Spłynięcie materiału spowodowało podcięcie korony ścieżki spacerowej biegnącej wzdłuż górnej krawędzi skarpy, zerwanie jej korony na odcinku ok. 12 m do połowy jej szerokości. Nastąpiło obniżenie fragmentów ścieżki spacerowej (o 30-40 cm na szerokości ponad połowy ścieżki) oraz pochylenie słupów oświetleniowych [20]. Uaktywnienie osuwiska nastąpiło w roku 2010 po intensywnych opadach atmosferycznych w miesiącach maj-czerwiec. Zerwa powstała na zboczu terasy, gdzie dobudowywany był budynek Szkoły Muzycznej. Wówczas nie stwierdzono zagrożenia dla budynku znajdującego się ok. 20 m od krawędzi skarpy [21].



Ryc. 6. „Mapa osuwisk i terenów zagrożonych ruchami masowymi w skali 1:10 000, powiat Miasto Kraków, woj. małopolskie”, [38].



Ryc. 7. Rozmieszczenie osuwisk wg Mapy osuwisk terenów zagrożonych ruchami masowymi w skali 1:10 000 dla Miasta Krakowa [18] (archiwalna).

W roku 2011 sporządzona została Dokumentacja geologiczno-inżynierska dla stabilizacji osuwiska w Nowej Hucie w rejonie Parku Żeromskiego [22]. Teren, gdzie powstała zerwa ziemna został ogrodzony, a przejście ścieżką spacerową w jej sąsiedztwie zagrodzone. W dalszej kolejności nastąpiły działania mające na celu stabilizację skarpy, w wyniku czego skarpa na przeważającej części została ustabilizowana. Obecnie m.in. osuwisko 85932 (014/18) zostało w części zabezpieczone. Jako aktywne części osuwisk wskazano w kartach m.in., górną część osuwiska nr 85929 (011/18) (graniczącego z obszarem opracowania). Jednak jak podano w kartach dokumentacyjnych – osuwiska (zasadniczo w częściach niezabezpieczonych) mogą się uaktywnić w przypadku niekorzystnych warunków hydrometeorologicznych jak również w przypadku piętrzenia wód na obszarze „łęk

Nowohuckich”. Dla wszystkich osuwisk w obszarze opracowania wyznaczono od górnych krawędzi strefy buforowe.

W kartach dokumentacyjnych osuwiska znajdującego się na obszarze opracowania 85932 (014/18) i graniczącego 85929 (011/18) zawarto wskazanie: **w planach zagospodarowania przestrzennego obszar osuwiska w całości powinien być wyłączony z zabudowy kubaturowej** [39,40]. W analizowanym projekcie planu uwzględnia się to zalecenie – wyznacza się strefę ograniczeń w zagospodarowaniu terenów (obejmującą: obszary osuwisk, stref buforowych osuwisk oraz obszaru zagrożonego ruchami masowymi ziemi) dla której ustala się:

–zakaz:

- d) budowy nowych obiektów budowlanych oraz rozbudowy i nadbudowy istniejących obiektów budowlanych;
- e) odbudowy obiektów budowlanych, rozumianej jako odtworzenie ich w całości lub części, w dotychczasowym miejscu; zakaz nie dotyczy obiektów budowlanych innych niż budynki;
- f) rozsączania ścieków i wód opadowych w gruncie;

–nakaz odprowadzania wód opadowych w sposób zorganizowany tj. do rowu, cieku lub kanalizacji opadowej;

–dopuszczenie:

- a) montażu urządzeń służących monitorowaniu osuwisk,
- b) budowy oraz przebudowy obiektów budowlanych za wyjątkiem ogrodzeń wymagających ciągłych fundamentów i podmurówek,
- c) przebudowy istniejących obiektów budowlanych, tylko w sytuacji, gdy zakres zamierzonych robót budowlanych obejmuje wykonanie zabezpieczeń przeciwdziałających ruchom masowym ziemi,
- d) remontu istniejących obiektów budowlanych.

–Niezależnie od powyższego, dopuszcza się prowadzenie wszystkich robót budowlanych oraz działań służących stabilizacji osuwiska bądź zabezpieczeniu istniejących obiektów budowlanych oraz terenu przed ruchami masowymi ziemi.

Powyższe zapisy zapewniają wykluczenie możliwości zabudowy kubaturowej na osuwisku i strefach buforowych osuwisk znajdujących się w analizowanym obszarze. W obecnym stanie na terenach tych nie znajdują się żadne budynki, za wyjątkiem muszli koncertowej należącej do Szkoły Muzycznej. Te zapisy projektu planu uwzględniają również inne wskazania zawarte w kartach dokumentacyjnych, w szczególności odnośnie zagospodarowania i odprowadzania ścieków i wód opadowych poprzez wykonanie sieci technicznych i zrzućcie (wód) do kanalizacji. W tym zakresie w projekcie planu, w zasadach dotyczących infrastruktury technicznej, wprowadza się dla osuwisk, strefy buforowej osuwiska, terenów zagrożonych ruchami masowymi ziemi **zakaz rozsączania wód opadowych w gruncie**.

Zaznaczyć należy, iż projekt planu utrzymuje zapis umożliwiający realizację kondygnacji podziemnych w terenach U.3, i U.4. Projekt planu dopuszcza realizację miejsc postojowych podziemnych w terenie U.3 (zakazanych w obowiązującym mpzp), które mogą wpłynąć na stabilność terenu skarpy. W terenie U.4 ustala się, iż *poziom posadowienia najniższej kondygnacji nie będzie niższy niż 199 m n.p.m., przy czym wartość ta nie dotyczy poziomu posadowienia dla fundamentów pośrednich*. Na tym etapie analizy nie można stwierdzić jak i w jakim stopniu podziemna zabudowa wpłynie na strukturę skarpy, stanowiącej newraliczny obszar zachodzenia procesów grawitacyjnych. Wg dokumentacji geologiczno – inżynierskiej [43] przy zachowaniu odpowiednich reżimów technologicznych, nie powinny nastąpić zmiany warunków geologiczno – inżynierskich w podłożu. *Nie będzie oddziaływania projektowanego obiektu przy Zespole Państwowych Szkół Muzycznych na stateczność Skarpy Nowohuckiej, zarówno w odniesieniu do obecnego jej stanu technicznego, jak i ewentualnych zagrożeń ruchami masowymi*. Przy



zastosowaniu projektowanych rozwiązań nie nastąpi podpiętrzenie wody gruntowej i nie nastąpi zmiana stosunków wodnych w obrębie Natura 2000 Łąki Nowohuckie. Nie będzie również prowadzone obniżenie zwierciadła wody podziemnej i nie będzie występował lej depresji. Z uwagi na powyższe, należy stwierdzić, iż udokumentowane uwarunkowania pozwalają na bezpieczną realizację kondygnacji podziemnej projektowanego budynku [43].

W zakresie możliwości inwestycyjnych, w kartach dokumentacyjnych mowa jest o możliwości zabudowy dla infrastruktury technicznej po wcześniejszym wykonaniu badań geologiczno-inżynierskich. W obrębie osuwiska 85932 (014/18) i strefy buforowej osuwiska poprowadzona została ścieżka asfaltowa, w planie oznaczona jako KDX. Wzdłuż ścieżki zastosowano płytkie koryta zbierające wody opadowe z jej powierzchni oraz koryta skarpowe (poza osuwiskiem) odprowadzające wody poza skarpę terasy. Północno – zachodnia część osuwiska została zabezpieczona. Zaleca się wykonanie koryta zbierającego wodę także w południowo- wschodniej części osuwiska. W przypadku nadmiernych opadów lub po wiosennych roztopach możliwe jest uszkodzenie ścieżki spacerowej.

Zaznaczyć należy, iż po powodzi w 2010 r. podjęta została Uchwała Rady Miasta Krakowa nr XI/108/11 z dnia 30 marca 2011 r. w sprawie wyznaczenia obszaru położonego w rejonie tzw. „Skarpy Nowohuckiej” w Krakowie, na którym obowiązuje **zakaz budowy nowych budynków, odbudowy oraz rozbudowy, przebudowy i nadbudowy istniejących budynków**. Granice wyznaczonego obszaru, włączając strefę buforową określają karty dokumentacyjne osuwisk sporządzone w 2010 r. [20][21]. Przedstawiony tam obraz osuwisk różnił się od wskazanego na przywołanej powyżej Mapie dokumentacyjnej osuwisk i terenów zagrożonych ruchami masowymi [18] oraz zweryfikowanej w 2019 r. na potrzeby „Mapy osuwisk i terenów zagrożonych ruchami masowymi...” [41]. Uchwała w sprawie wyznaczenia obszaru zgodnie z ustawą z dnia 11 sierpnia 2001 r. o szczególnych zasadach odbudowy, remontów i rozbiórek obiektów budowlanych zniszczonych lub uszkodzonych w wyniku działalności żywiołów, będzie obowiązywać do czasu wejścia w życie miejscowego planu zagospodarowania przestrzennego. Częściowe „skonsumowanie” niniejszej uchwały nastąpiło zatem już w obowiązującym planie „Centrum Nowej Huty”. Projektowany plan uwzględnia również w/w zakaz.

### **Zagrożenie hałasem**

W granicach projektu planu na klimat akustyczny oddziałuje przede wszystkim ruch pojazdów na ul. Bieńczyckiej (drogi stanowiącej bezpośrednio sąsiedztwo obszaru planu). Wg mapy akustycznej miasta Krakowa izofony ponadnormatywnych oddziaływań występują od strony ul. Bieńczyckiej i sięgają w głąb obszaru do maksymalnie ok 14 m ( $L_N=59$ ). Obejmując swoim zasięgiem nieznacznie budynek oświaty położony w „części A”. Pozostałe części projektu planu wolne są od ponadnormatywnych oddziaływań od strony komunikacji.

Szczegółowy przebieg izofony  $L_N=59^*$  oraz  $L_{DWN}=68$  oznaczono w części kartograficznej projektu planu oraz prognozy.

W wyniku doinwestowania tego rejonu miasta zasięg oddziaływań akustycznych może wzrosnąć. Środkami zapobiegającymi rozprzestrzenianiu się hałasu mogą być ekrany akustyczne, zieleni izolująca, ale przede wszystkim odpowiednie zagospodarowanie od strony ulic. W projekcie planu od strony ulicy wyznaczono strefę zieleni, odpowiednio odsunięta jest również nieprzekraczalna linia zabudowy. Zachowanie zieleni istniejącej i dalsze jej kształtowanie może wpłynąć na złagodzenie występujących oddziaływań.

---

\* Dopuszczalny długookresowy średni poziom dźwięku A w dB w przedziale czasu odniesienia równym wszystkim dobom w roku ( $L_{DWN}=64$ ) oraz wszystkim porom nocy ( $L_N=59$ ), m.in. dla: terenów zabudowy związanej ze stałym pobytem dzieci i młodzieży, terenów domów opieki społecznej oraz szpitali w miastach (usługi podlegające ochronie akustycznej) .

Do źródeł grupy hałasu komunalnego można zaliczyć różnorodne imprezy dopuszczone we wszystkich terenach, jednakże w tym przypadku, w trakcie trwania imprez, nie jest wymagane dotrzymywanie akustycznego standardu jakości środowiska ([30] za: *Odpowiedź Ministra Środowiska na interpelację nr 5304 w sprawie działań związanych z ochroną przed hałasem, Warszawa, 19 czerwca 2012 r.*). Ponadto w „części C” w związku z istnieniem Szkoły Muzycznej oddziaływania akustyczne mogą pojawić się w związku z przeprowadzanymi próbami, organizacją koncertów i imprez. Oddziaływania o charakterze uciążliwości tego typu pojawić się mogą okazjonalnie.

### **Zagrożenie Poważna Awaria**

W nieodległym sąsiedztwie obszaru (ok. 2,5 km w kierunku południowym) znajduje się zakład EDF Polska S.A. oddział w Krakowie. Z uwagi na brak podstaw prawnych do określenia przez prowadzącego ww. zakład zasięgu oraz skali ewentualnych zagrożeń nie jest również możliwe zaprognozowanie potencjalnych zagrożeń i oddziaływań w tym zakresie na potrzeby niniejszej prognozy do projektowanego miejscowego planu zagospodarowania przestrzennego.

Ryzyko wystąpienia *poważnej awarii* (nie przemysłowej) w obrębie obszaru wiąże się głównie z istniejącymi ciągami komunikacyjnymi, którymi mogą być przewożone substancje niebezpieczne. Pod tym względem do najbardziej narażonych należy obecnie Aleja Jana Pawła II, która stanowi ważną arterię Krakowa.

## **6.3. Przewidywane znaczące oddziaływania na cele i przedmiot ochrony obszaru Natura 2000 oraz integralność tego obszaru**

Obszar projektu planu od strony południowej przylega bezpośredniego do Obszaru Natura 2000 PLH 120069 Łąki Nowohuckie (w granicach projektu planu występuje marginalny fragment o łącznej powierzchni ok. 15m<sup>2</sup> w „Części C”). Usytuowanie terenu w sąsiedztwie Natura 2000 powoduje, że powiązania przyrodnicze obszaru z terenami sąsiednimi są stosunkowo rozległe.

Najbliższe tereny Natura 2000 pozostające w połączeniach ekologicznych za pośrednictwem korytarza Wisły to:

- PLH 120065 Dębnicko- Tyniecki obszar łąkowy zlokalizowany w odległości ponad 11 km, na południowy- zachód od obszaru;  
oraz w większym oddaleniu:
- PLH 120080 Torfowisko Wielkie Błota zlokalizowane w odległości ok. 16 km, na południowy wschód od obszaru,
- PLB 120002 Puszcza Niepołomska zlokalizowana w odległości ok. 17 km, na wschód od obszaru;

Łąki Nowohuckie są dobrze zachowanym fragmentem łąk nadwiślańskich o zróżnicowanych zbiorowiskach roślinnych. Celem ochrony są populacje czterech gatunków motyli wymienianych w II Załączniku Dyrektywy Siedliskowej: *Maculinea teleius*, *M. nausithous*, *Lycaena helle* i *L. dispar*.

Dębnicko – Tyniecki obszar łąkowy składa się z kilku enklaw obejmujących najlepiej wykształcone i zachowane płaty łąk trzęślicowych i świeżych oraz fragmenty muraw kserotermicznych. Ma na celu ochronę metapopulacji modraszków: *Maculinea teleius* i *M. nausithous*, a także licznie występujących czerwończyka fioletka (*Lycaene helle*), czerwończyka neparka (*Lycaene dispar*), modraszkaalcona (*Maculinea alcon*) oraz bardzo rzadkiego motyla skalnika driada (*Minois dryas*).

Zarówno łąki Nowohuckie jak i Dębnicko- Tyniecki obszar łąkowy stanowią obszary mające znaczenie dla Wspólnoty. Specjalne obszary siedlisk zostały utworzone w celu ochrony terenów cennych przyrodniczo z uwagi na występujące tam rośliny i zwierzęta. Ustawa o ochronie środowiska definiuje taki obszar jako: „obszar wyznaczony, zgodnie z przepisami prawa Unii Europejskiej, w celu trwałej ochrony siedlisk przyrodniczych lub populacji zagrożonych wyginięciem gatunków roślin lub zwierząt lub w celu odtworzenia właściwego stanu ochrony siedlisk przyrodniczych lub właściwego stanu ochrony tych gatunków”.

Ustawa o ochronie przyrody z dnia 16 kwietnia 2004 r. (Dz. U. z 2018 poz. 1614 z późn. zm.) w art. 33 (z zastrzeżeniem art.34) zabrania podejmowania *działań mogących, osobno lub w połączeniu z innymi działaniami, znacząco negatywnie oddziaływać na cele ochrony obszaru Natura 2000, w tym w szczególności:*

- *pogorszyć stan siedlisk przyrodniczych lub siedlisk gatunków roślin i zwierząt, dla których ochrony wyznaczono obszar Natura 2000 lub*
- *wpłynąć negatywnie na gatunki, dla których ochrony został wyznaczony obszar Natura 2000, lub*
- *pogorszyć integralność obszaru Natura 2000 lub jego powiązania z innymi obszarami*

W dokumencie *Plan zadań ochronnych dla obszaru Natura 2000 łąki Nowohuckie*, w zestawieniu *istniejących i potencjalnych zagrożeń dla zachowania właściwego stanu ochrony siedlisk przyrodniczych oraz gatunków zwierząt i ich siedlisk będących przedmiotami ochrony*, w odniesieniu do najważniejszych zagrożeń, których źródła mogą być zlokalizowane poza obszarem Natura 2000 na terenach sąsiednich, należą:

- **presja antropogeniczna** (przejawiająca się wandalizmem, zaśmiecaniem, niekontrolowaną penetracją przez spacerowiczów oraz zwierzęta domowe),
- **melioracje i osuszanie, zmiany stosunków wodnych** np. wskutek zmiany głębokości rowów oraz wykonywania inwestycji ziemnych mogących przeciąć warstwę wodonośną, braku konserwacji rowów, zasypywania,
- **rozprzestrzenianie gatunków inwazyjnych obcego pochodzenia** Występowanie nawłoci powoduje wypieranie rodzimych gatunków roślin. Prócz nawłoci, zagrożenie stanowią inne gatunki roślin inwazyjnych: orzech włoski, klon jesionolistny, kolczurka klapowana.

Z wymienionych w „*Planie zadań ochronnych*” działań „*udroźnienie rowów melioracyjnych poprzez oczyszczenie ich dna z nadmiaru roślinności: wydobycie namutów, złożenie na przymy na brzegu, wyrównanie dna, usunięcie nadmiaru roślin i namutów* (w razie potrzeby) wskazane jest jako jedyne działanie ochronne, którego obszar wdrażania rozszerzono poza granice Natury 2000.

W obrębie granic projektu planu w „Części C” zachowany przed zabudową zostanie najbardziej istotny obszar, położony w bezpośrednim sąsiedztwie Skarpy Nowohuckiej, w którym wyznaczono Teren zieleni urządzonej ZP.1 (w sąsiedztwie fragmentu Obszaru Natury 2000). Obszar ten obejmuje częściowo teren zagrożony występowaniem ruchów masowych ziemi, osuwisko oraz strefę buforową osuwiska. Teren przeznaczony został pod publicznie dostępny park, który w przyszłości będzie mógł stanowić kontynuację Parku im S. Żeromskiego położonego na południowy wschód od granic projektu planu. W zakresie zagospodarowania terenu ustala się wskaźnik pow. biol. czynnej 95%, zakaz lokalizacji miejsc postojowych, dopuszcza się obiekty i urządzenia budowlane infrastruktury technicznej, z wyjątkiem stacji elektroenergetycznych 110 kV/SN i większych oraz niewyznaczone na rysunku planu dojścia piesze, trasy rowerowe, dojazdy zapewniające skomunikowanie terenu działki z drogami publicznymi. Przy uwzględnieniu minimalnego wskaźnika powierzchni biologicznie czynnej na

poziomie 95%, nie przewiduje się istotnego wpływu realizacji tych ustaleń na Obszar Natura 2000. Znaczenie tego terenu jest także istotne ze względu na obecnie stosunkowo intensywnie zagospodarowanie zarówno samego obszaru (obszaru C), jak i całego rejonu, które otacza niemal ze wszystkich stron rozległe tereny otwarte różnorodnej zieleni, wchodzące w skład Obszaru Natura 2000 i Użytku ekologicznego Łąki Nowohuckie, powodujące utrudnienia w powiązaniach ekologicznych.

W obecnie obowiązującym planie „Centrum Nowej Huty” w terenie Uo.11.1 (obejmujący w całości „Część C”) w zakresie zasad kształtowania zabudowy i zagospodarowania terenu ustalono *zakaz lokalizacji garaży (parkingów) podziemnych*, z niewykluczeniem zakazu lokalizacji podziemnych części budynku. Procedowany plan również umożliwi powstanie nowej zabudowy kubaturowej podziemnej bez określenia ilości podziemnych kondygnacji, a także miejsc postojowych podziemnych w obrębie terenu U.3. Realizacja takiego zapisu może wpłynąć na istniejące stosunki wodne. Natomiast w terenie U.4 możliwość ta jest ograniczona głębokością na jakiej mogą być realizowane podziemne części budynku. W projekcie planu ustala się, iż *poziom posadowienia najniższej kondygnacji nie będzie niższy niż 199 m n.p.m., przy czym wartość ta nie dotyczy poziomu posadowienia dla fundamentów pośrednich*. Przyjęta wartość posadowienia kondygnacji podziemnych, wynosząca 199 m n.p.m., jest porównywalna z poziom terenu na którym położone są Łąki Nowohuckie. Realizacja takiego zapisu może zminimalizować niekorzystny wpływ podziemnych części budynku na chroniony obszar, przy jednoczesnym umożliwieniu rozwoju placówki oświaty. Ocena skali zmian i ich ewentualnego wpływu na środowisko będzie możliwa na etapie projektowania inwestycji i uzyskiwania decyzji środowiskowej. Wg dokumentacji geologiczno – inżynierskiej [43] z uwagi na ochronę stosunków wodnych na obszarze Natura 2000 Łąki Nowohuckie, zastosowanie zaleceń wymienionych w dokumencie możliwe jest projektowanie kondygnacji podziemnych. Prognozuje się, iż przy zastosowaniu projektowanych rozwiązań nie nastąpi podpiętrzenie wody gruntowej, ani zmiana stosunków wodnych w obrębie Natura 2000 Łąki Nowohuckie, nie wystąpi również lej depresji.

Ze względu na obecny stan środowiska przyrodniczego obszaru opracowania, usytuowanie względem obszaru „naturowego”, a także stopień zainwestowania terenu oraz na charakter ustaleń projektu planu, nie przewiduje się możliwości wystąpienia znaczących negatywnych oddziaływań na cele i przedmiot ochrony obszarów Natura 2000 oraz integralność tych obszarów. Nie mniej nie można wykluczyć wystąpienia niekorzystnych oddziaływań w związku z realizacją projektu planu.

#### **6.4. Przewidywane oddziaływania (w tym znaczące) na środowisko z uwzględnieniem zależności między elementami środowiska i między oddziaływaniami na te elementy**

Najbardziej znaczące przemiany przewiduje się w związku z możliwością powstania nowej zabudowy kubaturowej, która może wpłynąć na modyfikacje środowiska. Pojawienie się takiej zabudowy może zmienić relacje przestrzenne z otoczeniem. Nie bez znaczenia jest także zapis o zwiększeniu wskaźnika intensywności zabudowy, który może wpłynąć na dogęszczenie zabudowy. Także dopuszczenie realizacji miejsc postojowych podziemnych w terenie U.3, może pośrednio oddziaływać na różne elementy środowiska przyrodniczego.

Jako możliwe skutki realizacji ustaleń projektu planu wskazuje się w szczególności:

- powstanie nowej zabudowy usługowej oraz powierzchni utwardzonych,
- likwidacja części istniejącej szaty roślinnej lub przekształcenie w kierunku zieleni urządzonej,
- realizacja parkingów/garaży podziemnych,

- zmiana stosunków wodnych,
- wzrost ilości powierzchni uszczelnionych, tym samym odpływu wód opadowych.

Przewidywane oddziaływania oraz charakterystykę zidentyfikowanych zmian przedstawia (tab.8).

Tab. 7. Przewidywane oddziaływania na środowisko wynikające z realizacji ustaleń planu.

PRZEWIDYWANE ODDZIAŁYWANIA NA ŚRODOWISKO	KOMPONENT	charakterystyka	ocena
ograniczenie powierzchni siedlisk przyrodniczych,	roślinność, zwierzęta, bioróżnorodność	B, S, SK	[N]
zmiany warunków bytowania zwierząt i możliwe ograniczenie przebywania części gatunków,		B/P/W, S	[N]
presja antropogeniczna		P, S	[N]
zawężenie istniejących dróg migracji zwierząt		B/P/W, S	[N]
lokalne zmiany stosunków wodnych w najbliższym sąsiedztwie nowych inwestycji		B/P/W, S	[N]
zabezpieczenie przed zabudową części terenów zieleni wysokiej		B, P, S	[P]
zanieczyszczenie związane z prowadzeniem robót budowlanych i dojazdem ciężkiego sprzętu (emisja spalin, pylenie, hałas)	ludzie	B, Kt, C	[N]
zwiększenie oddziaływania akustycznego		W, S, C	[N]
lokalne zmiany mikroklimatu,		W, S	[N]
zwiększenie oddziaływań pól elektromagnetycznych		P, S	[N]
zabezpieczenie przed zabudową części terenów zieleni wysokiej		B, P, S	[P]
ograniczenie powierzchni biologicznie czynnej, zasklepianie gleb,	środowisko gruntowo-wodne (powierzchnia ziemi, wody)	B, Dt, S	[N]
zmniejszenie infiltracji i retencji wód opadowych, zwiększenie spływu powierzchniowego,		B, P, Dt, S, SK	[N]
przekształcenia struktury gleby (w fazie prac budowlanych/na etapie eksploatacji)		B, Kt/Dt, C/S	[N/-]
lokalne zmiany stosunków wodnych w najbliższym sąsiedztwie nowych inwestycji		P, S	[N]
nowe obiekty w krajobrazie	krajobraz	B, S	[-]
przekształcenia w czasie realizacji obiektów budowlanych		B, Kt, C	[N]
zabezpieczenie przed zabudową części terenów zieleni wysokiej		B, P, S	[P]
lokalne zmiany mikroklimatu,	powietrze i mikroklimat	P, S,	[N]
zanieczyszczenie związane z prowadzeniem robót budowlanych (emisja spalin, pylenie, hałas)		W, Kt, C	[N]
zabezpieczenie przed zabudową części terenów zieleni wysokiej		B, P, S	[P]



przekształcenie terenu w związku z posadowieniem budynków	ukszałtowanie terenu	B, Kt, S	[N]
---	----------------------	----------	-----

**Objaśnienia:**

Ocena oddziaływania:

[N] – oddziaływania negatywne,

[P] – oddziaływania pozytywne,

[-] – ocena charakteru oddziaływania uzależniona od przyjętych rozwiązań projektowych na etapie realizacji zagospodarowania oraz utrzymania terenów i obiektów

Charakterystyka:

B – bezpośrednio, P – pośrednie, W – wtórne, S – stałe, Dt – długoterminowe, Śt – średnioterminowe, Kt – krótkoterminowe, C – chwilowe, SK – skumulowane,

Prognozowane nowe (w odniesieniu do obowiązującego planu) oddziaływania w większości nie zostały ocenione negatywnie. Pozytywnym aspektem przyjętych rozwiązań jest zachowanie terenów zieleni w otoczeniu obiektów oświaty oraz zabezpieczenie ich przed zabudową kubaturową, poprzez wyznaczenie strefy zieleni w ramach terenów inwestycyjnych oraz Terenu zieleni urządzonej ZP.

Najtrudniejsze do oceny pozostają oddziaływania na krajobraz, gdyż decydować tu będzie jakość przyjętych rozwiązań, a także subiektywne odczucia. Powstanie nowych obiektów zabudowy usługowej, realizowanej zapewne w nowej współczesnej stylistyce, a także nieco wyższych niż obecne zabudowania w terenach U.3 i U.4 może wpłynąć na ogólny odbiór krajobrazu. Nowe budynki mogą być przyczyną likwidacji części roślinności wysokiej, która obecnie wkomponowana jest w otoczenie.

## 6.5. Ocena skutków wpływu ustaleń projektu MPZP na istniejące formy ochrony przyrody

### Obszar Natura 2000 Łąki Nowohuckie PLH 120069

Analizując zagrożenia zidentyfikowane w planie zadań ochronnych Natura 2000 Łąki Nowohuckie, na pierwszy plan wysuwa się możliwość naruszenia stosunków wodnych. Tutaj, w kontekście planowania miejscowego, największe znaczenie ma:

- ilość oraz głębokość posadowienia nowych obiektów budowlanych, które mogą powstać w najbliższym sąsiedztwie Łąg Nowohuckich.

W obecnie obowiązującym planie „Centrum Nowej Huty” ustalono zakaz lokalizacji garaży (parkingów) podziemnych w terenie Uo.11.1 (obejmujący w całości „Część C”) i jednocześnie nie wykluczono możliwości powstania podziemnych części budynku. Projekt planu dopuszcza realizację miejsc postojowych podziemnych w terenie U.3 oraz umożliwia powstanie nowej zabudowy kubaturowej podziemnej bez określenia ilości podziemnych kondygnacji, co może wpłynąć na istniejące stosunki wodne w tym rejonie. Natomiast w terenie U.4 ustala się, iż *poziom posadowienia najniższej kondygnacji nie będzie niższy niż 199 m n.p.m., przy czym wartość ta nie dotyczy poziomu posadowienia dla fundamentów pośrednich*. Realizacja takiego zapisu może zminimalizować niekorzystny wpływ podziemnych części budynku na chroniony obszar. Położone w bliskim sąsiedztwie cenne łąki, których prawidłowe funkcjonowanie zależy od odpowiedniego poziomu wód, mogą być narażone ze względu na możliwe wahania poziomu wód gruntowych, w związku z planowanymi inwestycjami. Ocena skali zmian i ich ewentualnego wpływu na środowisko będzie możliwa na etapie projektowania inwestycji i uzyskiwania decyzji środowiskowej. Wg dokumentacji geologiczno – inżynierskiej



[43] przy zastosowaniu projektowanych rozwiązań nie nastąpi podpiętrzenie wody gruntowej i nie nastąpi zmiana stosunków wodnych w obrębie Natura 2000 Łąki Nowohuckie. Nie będzie również prowadzone obniżenie zwierciadła wody podziemnej i nie będzie występował lej depresji.

Nie przewiduje się aby ustalenia projektu planu znacząco wpłynęły na wzrost presji antropogenicznej (a zwłaszcza zachowania ludzkie), natomiast doinwestowanie obszaru może zmniejszyć rozprzestrzenianie się gatunków inwazyjnych.

Nie prognozuje się możliwego znacząco negatywnego wpływu ustaleń projektu planu na obszary Natura 2000 oraz jego integralność.

Ustalenia analizowanego projektu planu zmierzają do uzyskania kompromisu pomiędzy zainteresowanymi zabudową w otoczeniu chronionych i cennych przyrodniczo obszarów a potrzebami ochrony środowiska przyrodniczego. Ma to odzwierciedlenie w ustaleniach dopuszczających rozwój zabudowy przy jednoczesnym wyznaczeniu Terenu zieleni urządzonej ZP.1 z zakazem lokalizacji miejsc postojowych oraz regulacji dotyczących odprowadzania wód opadowych;

### **Ochrona gatunkowa zwierząt**

Występują tu chronione gatunki zwierząt w rozumieniu ustawy o ochronie przyrody oraz rozporządzenia Ministra Środowiska z dnia 16 grudnia 2016 r. w sprawie ochrony gatunkowej zwierząt (Dz.U.2016.2183). Dominującą grupą są ptaki, które występują w otoczeniu zabudowy.

W granicach obszaru planu występowanie zwierząt podlegających ochronie kumuluje się przede wszystkim w obszarach o bujnej roślinności wysokiej i krzewiastej (ptaki, owady, drobne ssaki). W projekcie planu te tereny objęte zostały ochroną poprzez wyznaczenie strefy zieleni w ramach terenów inwestycyjnych, gdzie zakazuje się w nich lokalizacji budynków i miejsc postojowych. Z uwagi na położenie obszaru w intensywnie rozwijającym się obszarze miasta, istotne jest zachowanie jak największej powierzchni terenów zieleni. Ma to szczególne znaczenie dla bytujących zwierząt.

Dla zachowania możliwości migracji zwierząt, w tym chronionych w planie nakazuje się także *stosowanie rozwiązań technicznych gwarantujących zachowanie odpowiednich przejść i przepustów, mających na celu umożliwienie swobodnej migracji zwierząt*. Zastosowane rozwiązania są pożądane z uwagi na ochronę gatunków chronionych, ale w obliczu znaczącego doinwestowania w obszarze należy spodziewać się stopniowego wypierania gatunków chronionych w obszary mniej obciążone antropogenicznie.

Realizacja ustaleń planu może wpłynąć na zwiększenie intensywności oddziaływań antropogenicznych, w tym m.in. wzrost zanieczyszczenia powietrza, hałasu, czy nadmierne oświetlenie. Takie zmiany mogą w negatywny sposób wpłynąć na bytujące w tym terenie zwierzęta, a także migrujące, zwłaszcza ptaki. Projekt planu wprowadza zapis odnoszący się do elewacji budynków wykonanych materiałami odbijającymi otoczenie, które są niebezpieczne dla przelatujących ptaków. Nakłada nakaz zastosowania rozwiązań minimalizujących możliwość kolizji: *w odniesieniu do elewacji budynków przy zastosowaniu materiałów wykończeniowych mogących powodować zagrożenie dla przelotu ptaków (np. ściany przeszklone lub materiały odbijające obraz otoczenia) należy zastosować rozwiązania minimalizujące możliwość kolizji*.

Ponadto możliwość lokalizacji obiektów takich jak: *przekrycia namiotowe i powłoki pneumatyczne oraz inne przekrycia o samodzielnej ażurowej konstrukcji, lokalizowanych wyłącznie na czas trwania wystawy, pokazu i imprez*, dopuszczone we wszystkich terenach, mogą również oddziaływać negatywnie na zwierzęta poprzez m.in. wzrost hałasu, czy nadmierne oświetlenie. Jednakże oddziaływania o charakterze uciążliwości tego typu pojawić się mogą okazjonalnie.

## Ochrona drzew i zieleni

Występujące drzewa, krzewy chronione są na podstawie przepisów ogólnych. Prawo w zakresie ochrony przyrody reguluje m.in. kwestię ich usuwania, w tym, w jakich przypadkach wymagane jest uzyskanie odpowiednich decyzji administracyjnych. Wg zmienionej w styczniu 2017 r. ustawy o ochronie przyrody decyzja taka nie jest wymagana w odniesieniu do drzew na działkach prywatnych usuwanych w celu niezwiązanym z prowadzeniem działalności gospodarczej (wymagane jedynie zgłoszenie zamiaru przeprowadzenia wycinki). W projekcie planu zabezpieczenie zieleni realizuje się przede wszystkim poprzez wyznaczenie strefy zieleni w ramach terenów inwestycyjnych oraz Terenu zieleni urządzonej ZP (pow. biologicznie czynna 95%). Dodatkowo w zasadach kształtowania i urządzania zieleni ustala się, że *podczas realizacji zagospodarowania terenów obowiązuje maksymalna możliwa ochrona zieleni istniejącej, szczególnie poprzez jej zachowanie i wkomponowanie w projekt zagospodarowania terenu*. Na pozostałych terenach istniejąca zieleń jest narażona na likwidację w większym stopniu, w niektórych miejscach usunięte mogą być nawet większe grupy drzew. W wyznaczonej strefie zieleni w częściach A i B, obejmującej Tereny usług U ustala się:

- zakaz lokalizacji budynków,
- zakaz lokalizacji miejsc postojowych,
- dopuszczenie lokalizacji dojazdów i dojazdów.

Takie zapisy zabezpieczają przed zabudową i całkowitą likwidacją istniejącej zieleni. Sprzyjają także zachowaniu zieleni wysokiej i kształtowaniu różnorodności biologicznej obszaru. Istotne jest to dla chronionych gatunków zwierząt przede wszystkim ptaków, które budują gniazda w koronach drzew, a także dla migrujących gatunków.

## 6.6. Ocena oddziaływania na zabytki i krajobraz

W obszarze opracowania znajdują się zabytki wpisane do rejestru i gminnej ewidencji zabytków. Zgodnie z Ustawą z dnia 23 lipca 2003 r. o ochronie zabytków i opiece nad zabytkami (Dz. U. z 2018 r. poz. 2067). W Studium [1] cały obszar projektu planu znajduje się w granicach strefy ochrony i kształtowania krajobrazu. Ponadto „część A” objęta jest strefą ochrony wartości kulturowych – w kategorii rewaloryzacji, a „część B i C” – w kategorii dominacji.

Wszystkie obiekty wpisane do rejestru oraz gminnej ewidencji zabytków, zostały wymienione w ustaleniach szczegółowych dotyczących poszczególnych terenów. Dla tych obiektów ustala się zasady ochrony określone w § 10 projektu planu oraz w ustaleniach szczegółowych dotyczących poszczególnych terenów.

W celu ochrony dziedzictwa kulturowego, zabytków i ochrony historycznego układu urbanistycznego dzielnicy Nowa Huta, oraz dóbr kultury współczesnej uwzględnia się:

- 1) układ urbanistyczny dzielnicy Nowa Huta – wpisany do rejestru zabytków.
- 2) obiekty ujęte w gminnej ewidencji zabytków:
  - a) os. Kolorowe 28 – przedszkole samorządowe nr 110 im. Marii Kownackiej, oznaczone na rysunku planu symbolem E.1;
  - b) os. Kolorowe 29 – szkoła - Zespół Szkół Ogólnokształcących, oznaczone na rysunku planu symbolem E.2;
  - c) os. Szklane Domy 2 – szkoła podstawowa z przewiązką i salą gimnastyczną, oznaczone na rysunku planu symbolem E.3; dla której dopuszcza się możliwość rozbudowy i nadbudowy;

- 3) obiekt stanowiący dobro kultury współczesnej - Zespół Państwowych Szkół Muzycznych im. Mieczysława Karłowicza, os. Centrum E 2 - dla którego ustala się dopuszczenie nadbudowy oraz rozbudowy, przy uwzględnieniu kilku wskazań.

W odniesieniu do tych obiektów (za wyjątkiem obiektu stanowiącego dobro kultury współczesnej) ustala się nakaz ochrony obiektów polegający na:

- 1) zachowaniu kształtu bryły i jej gabarytów, w tym wysokości kalenicy lub najwyższego punktu przekrycia budynku oraz zachowania kształtu dachów
- 2) ochronie elewacji w zakresie:
  - a) wystroju kompozycji i artykulacji, detali architektonicznych elewacji,
  - b) podziału i kolorystyki stolarki okiennej,
  - c) historycznej kolorystyki i elementów elewacji,
- 3) w odniesieniu do balustrad balkonów, witryn, bram, wejść, krat dopuszcza się wymianę substancji pod warunkiem odtworzenia ich kształtu, kolorystyki, podziałów zgodnie ze stanem pierwotnym; z uwzględnieniem przekształceń dopuszczonych w ustaleniach szczegółowych.

W odniesieniu do obowiązującego planu ustalenia projektu planu zasadniczo podtrzymują aktualne zapisy w zakresie funkcji terenu, przy czym wprowadzają możliwość realizacji nowej zabudowy w chronionym układzie urbanistycznym.

Projekt planu dopuszcza możliwość powstania nowej zabudowy w terenach U.1 i U.2, w których obecnie obowiązuje zakaz zabudowy. Nowe obiekty mogą wpłynąć na pewne przekształcenia w układzie urbanistycznym – poprzez uzupełnienia, jednak nowe budynki przyczynią się do rozwoju placówek oświaty i tym samym poszerzenia oferty edukacyjnej Miasta.

Ustalenia planu dla obiektów zabytkowych oraz terenu wokół nich mają przede wszystkim funkcje rewitalizacyjne i porządkujące. Takie zabiegi wpłyną korzystnie na odbiór walorów krajobrazowych, co z całą pewnością podniesie wartość przestrzeni. Ponadto w obszarze zostały wskazane do ochrony obszary w obrębie których wyznaczono strefę zieleni oraz ustala się maksymalnie możliwą ochronę zieleni istniejącej szczególnie poprzez jej zachowanie i wkomponowanie w projekt zagospodarowania terenu. Ma to duże znaczenie dla zachowania charakteru obszaru planu.

W granicach planu występują wysokie wartości krajobrazowe, takie jak powiązania widokowe pomiędzy kopcami: Wandy i Krakusa. W celu ochrony wysokich wartości krajobrazowych obowiązuje: *nakaz zachowania i uwzględnienia oznaczonych na rysunku planu powiązań widokowych, przy realizacji zabudowy i zagospodarowania terenu, zgodnie z ustaleniami szczegółowymi planu oraz ochrona przed naturalną sukcesją roślinności wysokiej w celu zachowania powiązań widokowych w skali lokalnej i miejskiej.* Takie zabiegi są niezwykle istotne, aby w pełni utrzymać powiązania widokowe.

## **7. Ocena zgodności ustaleń projektu miejscowego planu zagospodarowania przestrzennego z wnioskami wynikającymi z opracowania ekofizjograficznego**

Uwzględniając przyrodnicze predyspozycje dla obszaru sporządzanego miejscowego planu zagospodarowania przestrzennego „Centrum Nowej Huty II – części A, B, C” wskazane w ramach opracowania ekofizjograficznego [5] ustalenia analizowanego projektu planu zasadniczo ocenia się, jako zasadniczo zgodne z określonymi uwarunkowaniami i wskazanymi kierunkami rozwoju.

Realizacja ustaleń projektu planu umożliwi dalsze funkcjonowanie terenów zieleni wysokiej. Ochrona przed zainwestowaniem, umożliwiona będzie poprzez wyznaczenie strefy

zieleni w terenach usługowych, a także Terenu zieleni urządzonej z minimalnym wskaźnikiem pow. biologicznie czynnej 95 %. Zachowanie terenów zieleni jest ważne zarówno z punktu widzenia funkcjonowania środowiska, jak również z punktu widzenia komfortu życia okolicznych mieszkańców (bezpośrednio sąsiadujących z planem) i użytkowników terenu. Ponadto projekt planu chroni zieleń poprzez następujące zapisy: w terenie *obowiązuje maksymalna możliwa ochrona zieleni istniejącej, szczególnie poprzez jej zachowanie i wkomponowanie w projekt zagospodarowania terenu oraz dopuszcza się rekompozycję zieleni.*

Planowany rozwój zainwestowania na obszarze nie wykracza poza tereny usług wyznaczone w obowiązującym planie „Centrum Nowej Huty”. Przeznaczenia terenów z obowiązującego i projektowanego planu zasadniczo pokrywają się. Projekt planu dodatkowo wyznacza teren ZP.1 z części terenu Uo.11.1.

W projekcie planu zasadniczo uwzględnione zostały wskazania dla kształtowania struktury funkcjonalnoprzestrzennej wynikające z uwarunkowań ekofizjograficznych.

## **8. Ocena wpływu ustaleń planu na środowisko przyrodnicze terenów przyległych**

Biorąc pod uwagę opisane na początku rozdziału 6 potencjalne przekształcenia funkcjonalno-przestrzenne, jakie mogą mieć miejsce w skutek realizacji zapisów analizowanego projektu w stosunku do obowiązującego miejscowego planu zagospodarowania przestrzennego, najbardziej wyraźne możliwe modyfikacje oddziaływań na środowisko mogą być wynikiem możliwości lokalizacji nowej zabudowy w terenach U.1 i U.2, zwiększenia wskaźnika intensywności zabudowy oraz możliwości realizacji miejsc postojowych jako podziemne, szczególnie w terenie U.3 i U.4 (możliwość lokalizacji kondygnacji podziemnych nie została zakazana również w obowiązującym mpzp).

Jednakże równowagą dla tych zapisów projektu może być podniesienie wskaźników powierzchni biologicznie czynnej, wyznaczenia strefy zieleni oraz wydzielenie Terenu zieleni urządzonej.

Z uwagi na ustalenia projektu planu oraz zagospodarowanie jego otoczenia nie przewiduje się znaczących oddziaływań na tereny przyległe.

Położenie obszaru w bezpośrednim sąsiedztwie Natura 2000 powoduje, że w analizie oddziaływania na tereny przyległe ten aspekt jest szczególnie istotny. Ze względu na wagę oraz ustawowy wymóg oddziaływanie na obszar Natura 2000 zostało przedstawione w osobnych rozdziałach 6.3 oraz 6.5.

## **9. Rozwiązania mające na celu zapobieganie, ograniczanie lub kompensację przyrodniczą negatywnych oddziaływań na środowisko, mogących być rezultatem realizacji projektowanego dokumentu, w szczególności na cele i przedmiot ochrony obszaru Natura 2000 oraz integralność tego obszaru**

Niniejsze opracowanie wykonywane było praktycznie równoległe z ocenianym dokumentem i dlatego ewentualne zmiany lub korekty zapisów i rozwiązań wprowadzane były na bieżąco. Projekt planu nie zawiera ustaleń w istotny, negatywny sposób oddziałujących na środowisko, nie mniej może powodować negatywne oddziaływania zidentyfikowane w pkt. 6.4. Są to głównie oddziaływania związane z podniesieniem wskaźników zabudowy oraz możliwości lokalizacji miejsc postojowych podziemnych.

Obecnie zabudowa obszaru może rozwijać się w oparciu o obowiązujący plan zagospodarowania przestrzennego „Centrum Nowej Huty”, który umożliwi powstanie w obszarze zabudowy usługowej i infrastruktury technicznej. Ustalenia projektu planu względem ustaleń planu obowiązującego z jednej strony nasilają intensywność zagospodarowania obszaru, poprzez zwiększenie intensywności i wysokości zabudowy, a z drugiej zabezpieczają istniejącą zielenią wysoką przed zniszczeniem, poprzez wyznaczenie Terenu zieleni urządzonej oraz strefy zieleni w ramach terenów inwestycyjnych.

Mając na uwadze nieuchronne wystąpienie niekorzystnych skutków w projekcie planu zastosowano rozwiązania w celu ich ograniczenia (tabela poniżej). Proponowane działania kompensacyjne są požądane ale ich realizacja wykracza poza materię planistyczną.

Tab. 8. Rozwiązania mające na celu ograniczanie lub kompensację przyrodniczą negatywnych oddziaływań na środowisko

Przewidywane negatywne skutki realizacji projektu planu	rozwiązania mające na celu ograniczanie negatywnych oddziaływań na środowisko  (UWZGLĘDNIONE W PROJEKCIE PLANU)	rozwiązania mające na celu kompensację przyrodniczą
konieczność usunięcia niektórych drzew, redukcja powierzchni biologicznie czynnej	- w stosunku do planu obowiązującego zwiększenie wskaźników terenu biologicznie czynnego w poszczególnych terenach - ustalenie zasady maksymalnie możliwej ochrony zieleni istniejącej przy realizacji zagospodarowania -wyznaczenie <i>strefy zieleni w ramach terenów inwestycyjnych</i> w częściach A i B - wyznaczenie Terenu zieleni urządzonej ZP w „części C”	nasadzenia kompensacyjne, pielęgnacja terenów zieleni, zapobieganie dewastacjom,
redukcja miejsc sprzyjających bytowaniu zwierząt	- zachowanie części terenów zieleni - zwiększenie wskaźników terenu biologicznie czynnego w stosunku do planu obowiązującego -wyznaczenie <i>strefy zieleni w ramach terenów inwestycyjnych</i> w częściach A i B - wyznaczenie Terenu zieleni urządzonej ZP w „części C”	rozmieszczanie budek lęgowych, poidel i karmników dla zwierząt
Zwiększenie ilości wód opadowych odprowadzanych z dachów i powierzchni utwardzonych	Wskazania do stosowania rozwiązań z uwzględnieniem retencji i przesiąkania do gruntu	-

zwiększenie oddziaływań pól elektromagnetycznych	- ustalenie zasady lokalizacji obiektów i urządzeń budowlanych z zakresu elektroenergetyki i telekomunikacji z nakazem uwzględniania ochrony zdrowia mieszkańców przed oddziaływaniem (promieniowaniem) pól elektromagnetycznych	-
zasklepienie gleb	- zabezpieczenie części terenów zieleni przed zabudową - w stosunku do planu obowiązującego zwiększenie wskaźników terenu biologicznie czynnego	kultywacja gleb w terenach niezabudowanych
Zmiana warunków wzrostu drzew wskutek zainwestowania terenu wokół pni, kolizje z infrastrukturą podziemną	- zabezpieczenie części terenów zieleni przed zabudową - wyznaczenie <i>strefy zieleni w ramach terenów inwestycyjnych</i> i terenu zieleni urządzonej - nakaz stosowania rozwiązań technicznych uniemożliwiających wrastanie korzeni w infrastrukturę podziemną wzdłuż obiektów i urządzeń infrastruktury technicznej	stosowanie systemów nawadniających, kultywacja gleby wokół pni

Dla przedsięwzięć z katalogu „przedsięwzięć mogących znacząco oddziaływać na środowisko”, z których niewielka część została dopuszczona w projekcie planu, w przypadku zidentyfikowania negatywnych oddziaływań konkretnych rozwiązań działania kompensacyjne określone powinny być w decyzjach o środowiskowych uwarunkowaniach realizacji poszczególnych inwestycji.

Wskutek realizacji ustaleń planu nie identyfikuje się znaczących negatywnych oddziaływań na cele ich ochrony obszarów Natura 2000, nie mniej nie wykluczone jest wystąpienie niekorzystnych oddziaływań. Dla ich zminimalizowania proponuje się dalej idące odsunięcie nieprzekraczalnej linii zabudowy w terenie bezpośrednio przyległym do obszaru Natura 2000 (teren U.4).

Dla ochrony dzikich gatunków zwierząt oraz elementów krajobrazu naturalnego proponuje się uzupełnienie projektu planu o zapisy:

- wskazujące na stosowanie rozwiązań mających na celu ułatwienie migracji zwierząt.

## 10. Rozwiązania alternatywne do rozwiązań zawartych w projektowanym dokumencie w odniesieniu do obszarów Natura 2000

Wariant „0” dotyczący całego obszaru objętego projektem planu rozpatrywano we wcześniejszym etapie prognozy w rozdziale 2.4. *Prognoza zmian przy braku realizacji ustaleń MPZP.*

W odniesieniu do obszaru Natury 2000 najbardziej pożądaną alternatywą byłoby wykluczenie możliwości dalszego zainwestowania na wolnych terenach bezpośrednio



sąsiadujących z łąkami Nowohuckimi. Ochrona przed zabudową jednocześnie powinna być skojarzona z ochroną czynną tych terenów. Zarówno jedno działanie jak i drugie w świetle istniejących uwarunkowań formalno-prawnych w tym planistycznych wydaje się mało realne.

Zaznacza się, że wskutek realizacji zapisów projektu planu „Centrum Nowej Huty II – części A, B, C” nie przewiduje się wystąpienia znaczących negatywnych oddziaływań, jednakże nie można wykluczyć jakichkolwiek niekorzystnych oddziaływań. Rozwiązania mające na celu zapobieganie czy ich ograniczenie zostały przedstawione w rozdziale 9.

## 11. Propozycje dotyczące przewidywanych metod analizy skutków realizacji postanowień projektowanego dokumentu

Biorąc pod uwagę podstawowe cele sporządzanego planu, specyfikę, odporność i stan środowiska przyrodniczego obszaru opracowania oraz możliwy wpływ ustaleń planu na komponenty środowiska, **proponuje się objąć analizą skutków realizacji postanowień planu, a później monitoringiem** określonym w art. 55 ust. 3 pkt. 5 Ustawy z dnia 3 października 2008 r. o udostępnianiu informacji o środowisku i jego ochronie, udziale społeczeństwa w ochronie środowiska oraz o ocenach oddziaływania na środowisko, następujące komponenty środowiska:

Tab. 9. Proponowany zakres i metody analizy wpływu ustaleń planu na komponenty środowiska.

przedmiot analiz / komponent środowiska	metoda / źródła informacji	częstotliwość	uwagi
klimat akustyczny	z wykorzystaniem „mapy hałasu” sporządzanej w cyklu 5-cio letnim	co 5 lat	-
teren biologicznie czynny	- klasyfikacja obiektowa (mapa pokrycia terenu – na podstawie zdjęć lotniczych lub obrazowań satelitarnych) - ewidencja – budynki, krawędzie ulic - MSIP	co 5 lat	stan wyjściowy - inwentaryzacja urbanistyczna na potrzeby opracowywania planu miejscowego, opracowanie ekofizjograficzne

Proponowanych metod analizy skutków realizacji postanowień planu miejscowego, a w następstwie możliwego monitoringu, nie należy utożsamiać z monitoringiem bezpieczeństwa lub porządku i czystości w miejscach publicznych.

## 12. Informacja o możliwym transgranicznym oddziaływaniu na środowisko

Nie prognozuje się możliwości występowania oddziaływań transgranicznych.

## 13. Wnioski

1. Teren objęty miejscowym planem zagospodarowania przestrzennego położony jest we wschodniej części Krakowa, na terenie Dzielnicy XVIII Nowa Huta. Obszar obejmuje 3 nie graniczące bezpośrednio ze sobą części, obejmujące tereny zabudowy usługowej z zakresu oświaty, zlokalizowane w obrębie zabytkowego układu urbanistycznego Nowej Huty. Część „A” o powierzchni 3,33 ha, część „B” o powierzchni 1,08 ha, część „C” o powierzchni 2,47 ha. Łączna powierzchnia obszaru objętego analizą wynosi ok. 6,9 ha.
2. Cały obszar znajduje się w obrębie obowiązującego miejscowego planu zagospodarowania przestrzennego obszaru „Centrum Nowej Huty” przyjętego uchwałą nr XCII/1362/13 Rady Miasta Krakowa z dnia 4 grudnia 2013 r. „w sprawie uchwalenia miejscowego planu zagospodarowania przestrzennego obszaru "Centrum Nowej Huty".
3. Celem planu jest: *określenie zasad rozbudowy placówek oświatowych, zlokalizowanych na obszarze historycznego centrum Nowej Huty. Realizacja tych inwestycji wpłynie na poprawę warunków nauki oraz poszerzenie oferty edukacyjnej Miasta, a także przyczyni się do rozwoju dzielnicy.*
4. W chwili obecnej obszar opracowania jest w większości terenem zainwestowanym. Teren jest zadbane i uporządkowany, stanowi otoczenie obiektów oświaty. Silne przekształcenia antropogeniczne sprawiają, że procesy naturalne dotyczą go w niewielkim stopniu.
5. Przy obecnych uwarunkowaniach planistycznych zmiany antropogeniczne w obrębie obszaru wynikać będą głównie z działań inwestycyjnych, które umożliwiają zapisy obowiązującego prawa miejscowego. Wskutek realizacji ustaleń projektu planu możliwy jest wzrost zainwestowania obszaru przy jednoczesnej ochronie części terenów zieleni. Należy się także spodziewać zmian w układzie przestrzennym (głównie wynikających z realizacji nowej zabudowy kubaturowej), jednak są one trudne do oceny, gdyż zależą od subiektywnych odczuć.
6. Większość z planowanych w projekcie planu elementów jest kontynuacją ustaleń planu obowiązującego, podtrzymuje się dotychczasowe kierunki rozwoju. Zasadnicze zmiany, które wprowadza analizowany projekt planu to:
  - Dopuszczenie możliwości realizacji nowych budynków w terenach U.1 i U.2;
  - Dopuszczenie możliwości realizacji miejsc postojowych jako podziemne w Terenach usługowych U. 3 i U.4;
  - Ustalenie wskaźnika intensywności zabudowy w terenach U.1 i U.2 oraz zwiększenie tegoż wskaźnika z 0,6 na 1,2 w U.3 i U.4;
  - Korekty minimalnych wskaźników powierzchni biologicznie czynnych z 45 % na 50% w terenach U.1 i U.2, z 30% na 20% w terenie U.3, z 30% na 50% w terenie U.4 i z 30 % na 95 % w terenie ZP.1,
  - Korekty wysokości zabudowy – podniesienie wysokości dopuszczalnej zabudowy z 14 m do 17m w terenach U.3 i U.4, zmniejszenie maksymalnej wysokości zabudowy z 20 m na 14 m w terenie U.2;
  - W terenie U.1 odsunięcie nieprzekraczalnej linii zabudowy od strony ulicy, poprowadzenie w projekcie planu wzdłuż granic budynku szkoły;
  - Korekta linii nieprzekraczalnej zabudowy w terenach usługowych;
  - Wyznaczenie nowych kategorii terenów w obrębie „części C” - Terenu zieleni urządzonej ZP.1 oraz Terenów komunikacji KDX.1 i KDX.2;
  - Wprowadzenie strefy zieleni z zakazem lokalizacji miejsc postojowych;
7. Jako możliwe skutki realizacji ustaleń projektu planu wskazuje się w szczególności:

- powstanie nowej zabudowy usługowej oraz powierzchni utwardzonych,
  - likwidacja istniejącej szaty roślinnej lub przekształcenie w kierunku zieleni urządzonej,
  - realizacja parkingów/garaży podziemnych,
  - zmiana stosunków wodnych,
  - wzrost ilości powierzchni uszczelnionych, tym samym odpływu wód opadowych.
8. Najbardziej istotną zmianą wprowadzoną przez projekt planu jest możliwość lokalizacji nowych obiektów kubaturowych. W terenie U.1 powstanie nowych obiektów może wiązać się z utratą części zieleni, zwłaszcza roślinności wysokiej. „Część B” w mniejszym stopniu narażona jest na tego typu następstwa, w związku z tym, iż w jej obrębie nie notuje się znacznych powierzchni zieleni wysokiej.
9. Istotną zmianą, wprowadzaną przez procedowany plan jest kwestia dotycząca podziemnych miejsc postojowych. Dla terenu U.3 i U.4 realizacja takiego zapisu może w największym stopniu wpłynąć na najbliższe otoczenie inwestycji, ze względu na sąsiedztwo: Skarpy Nowohuckiej (obciążonej przez ruchy osuwiskowe) oraz chronionego obszaru Natura 2000 Łąki Nowohuckie).
10. Zgodnie z dokumentacją geologiczno – inżynierską, realizacja kondygnacji podziemnych w terenie U.4, nie spowoduje negatywnych oddziaływań na stosunki wodne w obrębie Natura 2000 Łąki Nowohuckie oraz na stateczność Skarpy Nowohuckiej.
11. Analiza zmian wykazała, że prawie w każdym z wyznaczonych terenów (za wyjątkiem U.3) podniesione zostały wskaźniki terenu biologicznie czynnego. Efektem takiego zapisu będzie większe zabezpieczenie zieleni przed zabudową i likwidacją.
12. Jako ważną zmianę określa się również powiększenie ilości terenów, w których pozostanie zieleń, tj. zieleń towarzysząca obiektom z zakresu oświaty, w postaci sporych okazów drzew oraz krzewów. Zabezpieczenie zieleni będzie możliwe poprzez wyznaczenie strefy zieleni w ramach terenów inwestycyjnych, a także poprzez Teren zieleni urządzonej ZP.1.
13. Nie przewiduje się występowania znaczących niekorzystnych oddziaływań, wynikających z realizacji ustaleń projektu planu, na cele i przedmiot ochrony obszaru Natura 2000 oraz jego integralność, dlatego też nie określa się rozwiązań alternatywnych do rozwiązań zawartych w projektowanym dokumencie.

## 14. Streszczenie w języku niespecjalistycznym

Prognoza oddziaływania na środowisko miejscowego planu zagospodarowania przestrzennego obszaru „Centrum Nowej Huty II – części A, B, C” ma na celu identyfikację i przedstawienie możliwych zmian w przestrzeni i środowisku obszaru, jakie mogą nastąpić na skutek realizacji ustaleń planu. W prognozie wskazuje się negatywne i pozytywne dla środowiska skutki wprowadzenia w życie ustaleń planu oraz ewentualne zagrożenia i konflikty mogące wystąpić w przyszłości. To, co powinno zostać przedstawione w dokumencie prognozy określa ustawa *O udostępnianiu informacji o środowisku i jego ochronie, udziale społeczeństwa w ochronie środowiska oraz o ocenach oddziaływania na środowisko* (Dz.U.2018.2081 z późn. zm.) (art. 51 ust. 2). Zakres niniejszej prognozy oraz stopień szczegółowości informacji został, zgodnie z wymogami wymienionej ustawy, uzgodniony również z właściwymi organami: Państwowym Powiatowym Inspektorem Sanitarnym oraz Regionalnym Dyrektorem Ochrony Środowiska. W dokumencie prognozy zawarto kolejno: określenie aktualnego stanu środowiska oraz jego zasobów i wartości, przedstawienie zapisów projektu planu, a także ich powiązanie z dokumentami zawierającymi cele ochrony środowiska, analizę ustaleń projektu planu, identyfikację, charakterystykę i ocenę oddziaływań i zmian w środowisku, jakie mogą wystąpić na skutek realizacji ustaleń planu.

Teren objęty miejscowym planem zagospodarowania przestrzennego położony jest we wschodniej części Krakowa, na terenie Dzielnicy XVIII Nowa Huta. Obszar obejmuje 3 nie graniczące bezpośrednio ze sobą części, obejmujące tereny zabudowy usługowej z zakresu oświaty, zlokalizowane w obrębie zabytkowego układu urbanistycznego Nowej Huty. Część „A” o powierzchni 3,33 ha, część „B” o powierzchni 1,08 ha, część „C” o powierzchni 2,47 ha. Łączna powierzchnia obszaru objętego analizą wynosi ok. 6,9 ha.

Cały obszar znajduje się w obrębie obowiązującego miejscowego planu zagospodarowania przestrzennego obszaru „Centrum Nowej Huty” przyjętego uchwałą nr XCII/1362/13 Rady Miasta Krakowa z dnia 4 grudnia 2013 r. „w sprawie uchwalenia miejscowego planu zagospodarowania przestrzennego obszaru „Centrum Nowej Huty”.

Celem planu jest: *określenie zasad rozbudowy placówek oświatowych, zlokalizowanych na obszarze historycznego centrum Nowej Huty. Realizacja tych inwestycji wpłynie na poprawę warunków nauki oraz poszerzenie oferty edukacyjnej Miasta, a także przyczyni się do rozwoju dzielnicy.*

Większość z planowanych w projekcie planu elementów jest kontynuacją ustaleń planu obowiązującego, podtrzymuje się dotychczasowe kierunki rozwoju. Zasadnicze zmiany które wprowadza analizowany projekt planu to:

- Dopuszczenie możliwości realizacji nowych budynków w terenach U.1 i U.2;
- Dopuszczenie możliwości realizacji miejsc postojowych jako podziemne w Terenach usługowych U. 3 i U.4;
- Ustalenie wskaźnika intensywności zabudowy w terenach U.1 i U.2 oraz zwiększenie tegoż wskaźnika z 0,6 na 1,2 w U.3 i U.4;
- Korekty minimalnych wskaźników powierzchni biologicznie czynnych z 45 % na 50% w terenach U.1 i U.2, z 30% na 20% w terenie U.3, z 30% na 50% w terenie U.4 i z 30 % na 95 % w terenie ZP.1,
- Korekty wysokości zabudowy – podniesienie wysokości dopuszczalnej zabudowy z 14 m do 17m w terenach U.3 i U.4, zmniejszenie maksymalnej wysokości zabudowy z 20 m na 14 m w terenie U.2;
- W terenie U.1 odsunięcie nieprzekraczalnej linii zabudowy od strony ulicy, poprowadzenie w projekcie planu wzdłuż granic budynku szkoły;
- Korekta linii nieprzekraczalnej zabudowy w terenach usługowych;

- Wyznaczenie nowych kategorii terenów w obrębie „części C” - Terenu zieleni urządzonej ZP.1 oraz Terenów komunikacji KDX.1 i KDX.2;
- Wprowadzenie strefy zieleni z zakazem lokalizacji miejsc postojowych;

Najbardziej istotną zmianą wprowadzoną przez projekt planu jest możliwość lokalizacji nowych obiektów kubaturowych. Powstanie nowej zabudowy wpływa bezpośrednio na relacje przestrzenne z otoczeniem, krajobraz oraz warunki przewietrzania. W terenie U.1 powstanie nowych obiektów w szczególności sposób może wiązać się z negatywnymi skutkami nowego zagospodarowania. Ze względu, iż jest to część najbardziej obfitująca w zielenią wysoką, rezultatem nowych powierzchni utwardzonych oraz obiektów kubaturowych, może być utrata części zieleni, zwłaszcza roślinności wysokiej. „Część B” w mniejszym stopniu narażona jest na tego typu następstwa, gdyż w jej obrębie zielenią wysoka nie stanowi dużego udziału. Natomiast w „Części C” obecnie obowiązujący plan nie zakazywał lokalizacji nowych budynków. Jednakże dopuszczenie lokalizacji nowych budynków zgodne jest z celem planu, dzięki któremu umożliwienie realizacji tych inwestycji *wpłynie na poprawę warunków nauki oraz poszerzenie oferty edukacyjnej Miasta, a także przyczyni się do rozwoju dzielnicy.*

Istotną zmianą wprowadzaną przez procedowany plan jest kwestia dotycząca podziemnych miejsc postojowych. Dla terenów U.3 i U.4 realizacja takiego zapisu może w największym stopniu wpłynąć na najbliższe otoczenie inwestycji, ze względu na sąsiedztwo: Skarpy Nowohuckiej (obciążonej przez ruchy osuwiskowe) oraz chronionego obszaru Natura 2000 Łąki Nowohuckie.

Jako ważną zmianę określa się również zabezpieczenie zieleni, które będzie możliwe poprzez wyznaczenie strefy zieleni w ramach terenów inwestycyjnych, a także poprzez Teren zieleni urządzonej ZP.1. Efektem takiego zapisu będzie większe zabezpieczenie zieleni przed utwardzeniem gruntu, co wpłynie na ograniczenie możliwych negatywnych skutków zabudowy obszaru.

Nie przewiduje się występowania znaczących niekorzystnych oddziaływań, wynikających z realizacji ustaleń projektu planu, na cele i przedmiot ochrony obszaru Natura 2000 oraz jego integralność, dlatego też nie określa się rozwiązań alternatywnych do rozwiązań zawartych w projektowanym dokumencie.

Zgodnie z dokumentacją geologiczno – inżynierską, realizacja kondygnacji podziemnych w terenie U.4, nie wpłynie na podpiętrzenie wody gruntowej, ani zmianę stosunków wodnych w obrębie Natura 2000 Łąki Nowohuckie, nie wystąpi również lej depresji. Ponadto nie prognozuje się oddziaływań na stateczność Skarpy Nowohuckiej zarówno w odniesieniu do obecnego jej stanu technicznego, jak i ewentualnych zagrożeń ruchami masowymi. *Z uwagi na powyższe, należy stwierdzić, iż udokumentowane uwarunkowania pozwalają na bezpieczną realizację kondygnacji podziemnej projektowanego budynku [43].*

## I. Oświadczenia autora prognozy

### Oświadczenie

Ja niżej podpisana Magdalena Ślęczka oświadczam, iż będąc autorem

**Prognozy oddziaływania na środowisko dla projektu mpzp  
„Centrum Nowej Huty II – części A, B, C”,**

spełniam wymagania, o których mowa w art. 74a ust. 2 ustawy z dnia 3 października 2008r. o udostępnianiu informacji o środowisku i jego ochronie, udziale społeczeństwa w ochronie środowiska oraz o ocenach oddziaływania na środowisko (Dz.U. z 2017r. poz. 1405 z późn. zm.)

Jestem świadoma/y odpowiedzialności karnej za złożenie fałszywego oświadczenia.

Kraków, 14.06.2018r.  
*Miejscowość, data*

Magdalena Ślęczka.....  
*podpis*