

Wydział Planowania Przestrzennego UMK

Projekt
miejscowego planu zagospodarowania przestrzennego
dla obszaru „Górka Narodowa – os. Gotyk”.



Kraków

Dyskusja publiczna:

2 lipca 2020 r. o godz. 16:00

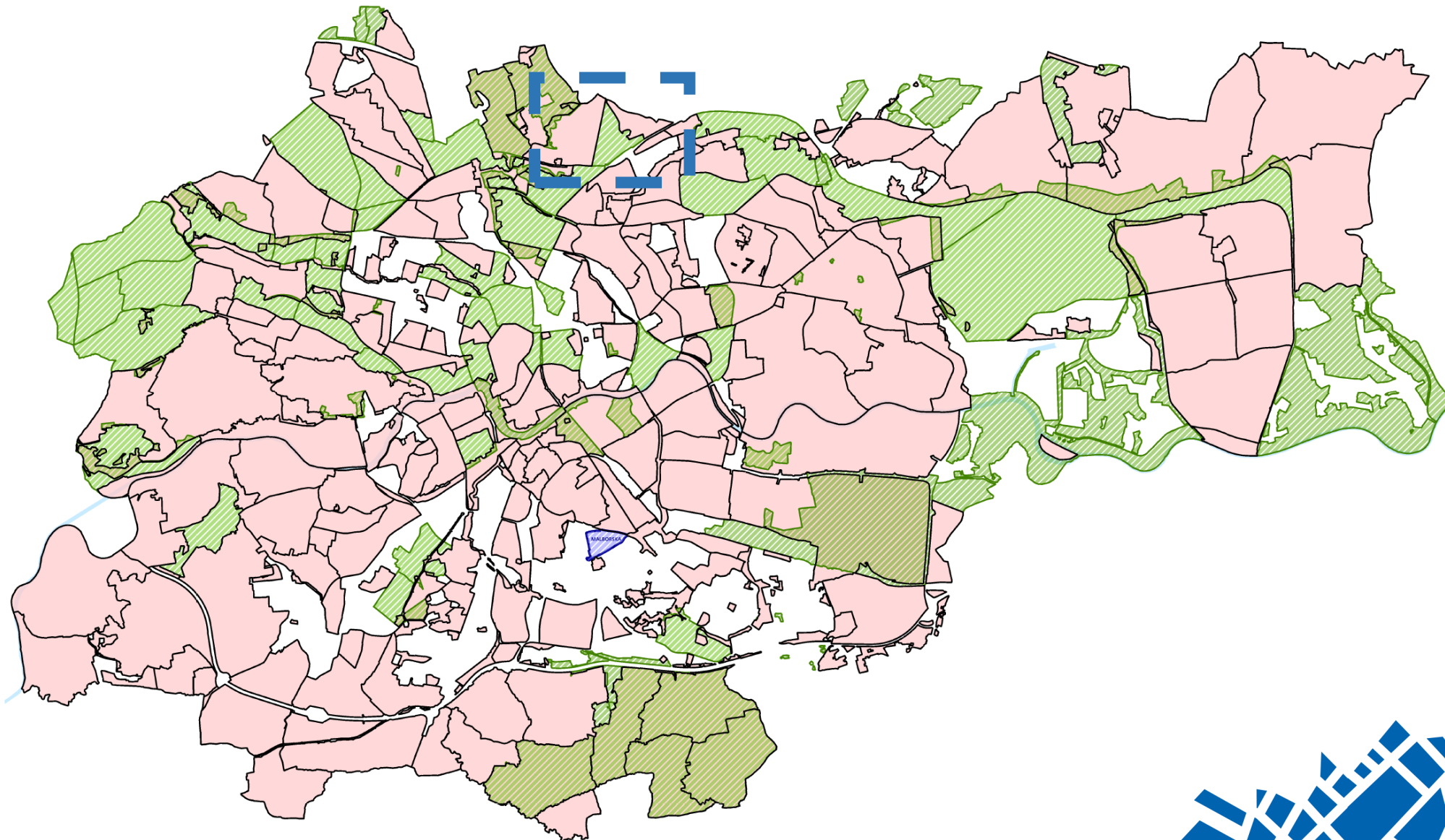
w Urzędzie Miasta Krakowa, pl. Wszystkich Świętych 3-4, Sala Obrad

URZĄD MIASTA KRAKOWA

WYDZIAŁ PLANOWANIA PRZESTRZENNEGO

ul. Mogilska 41, 31-545 Kraków

LOKALIZACJA
*
GRANICE

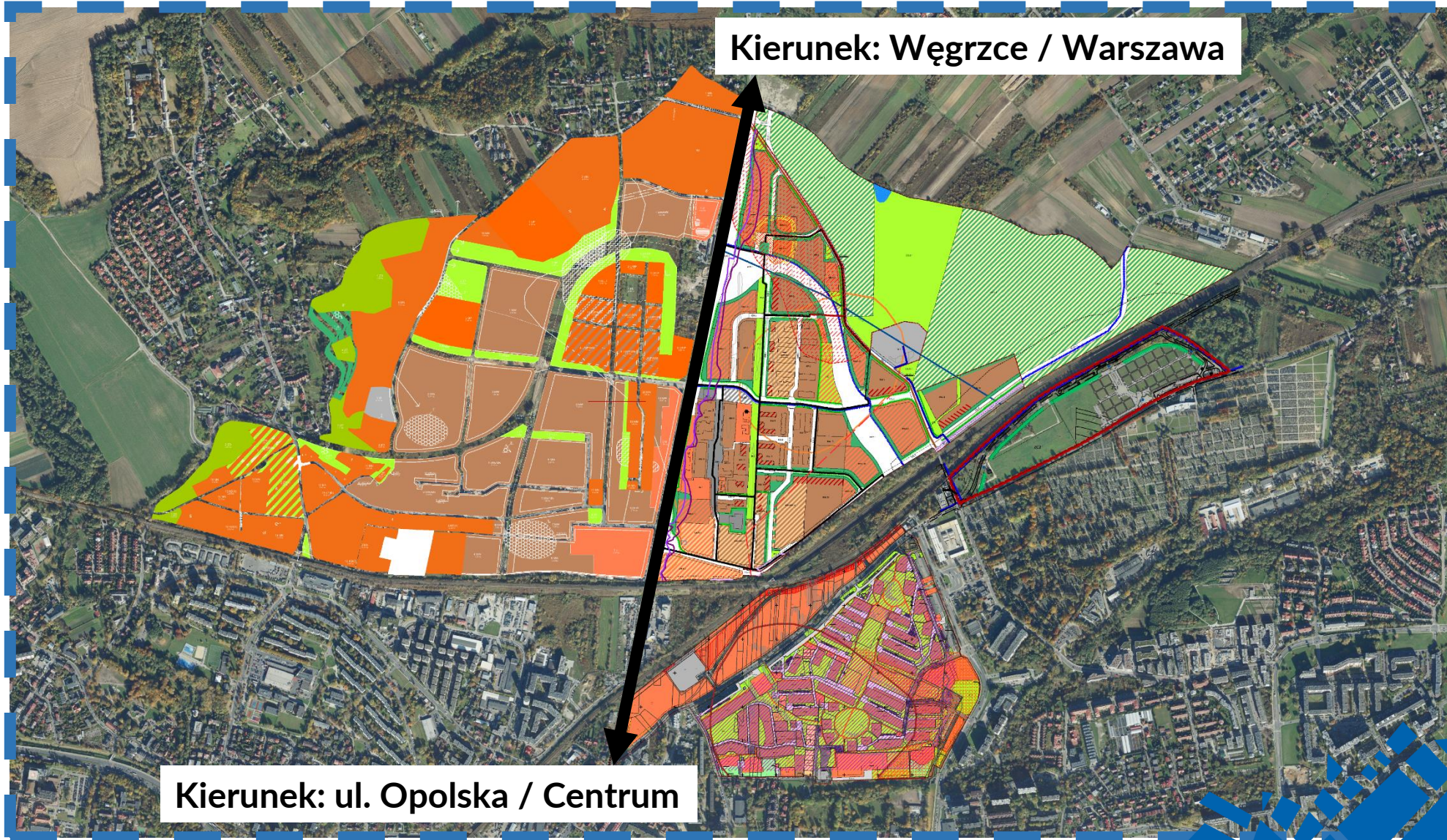


URZĄD MIASTA KRAKOWA
WYDZIAŁ PLANOWANIA
PRZESTRZENNEGO

ul. Mogińska 41,
31-545 Kraków



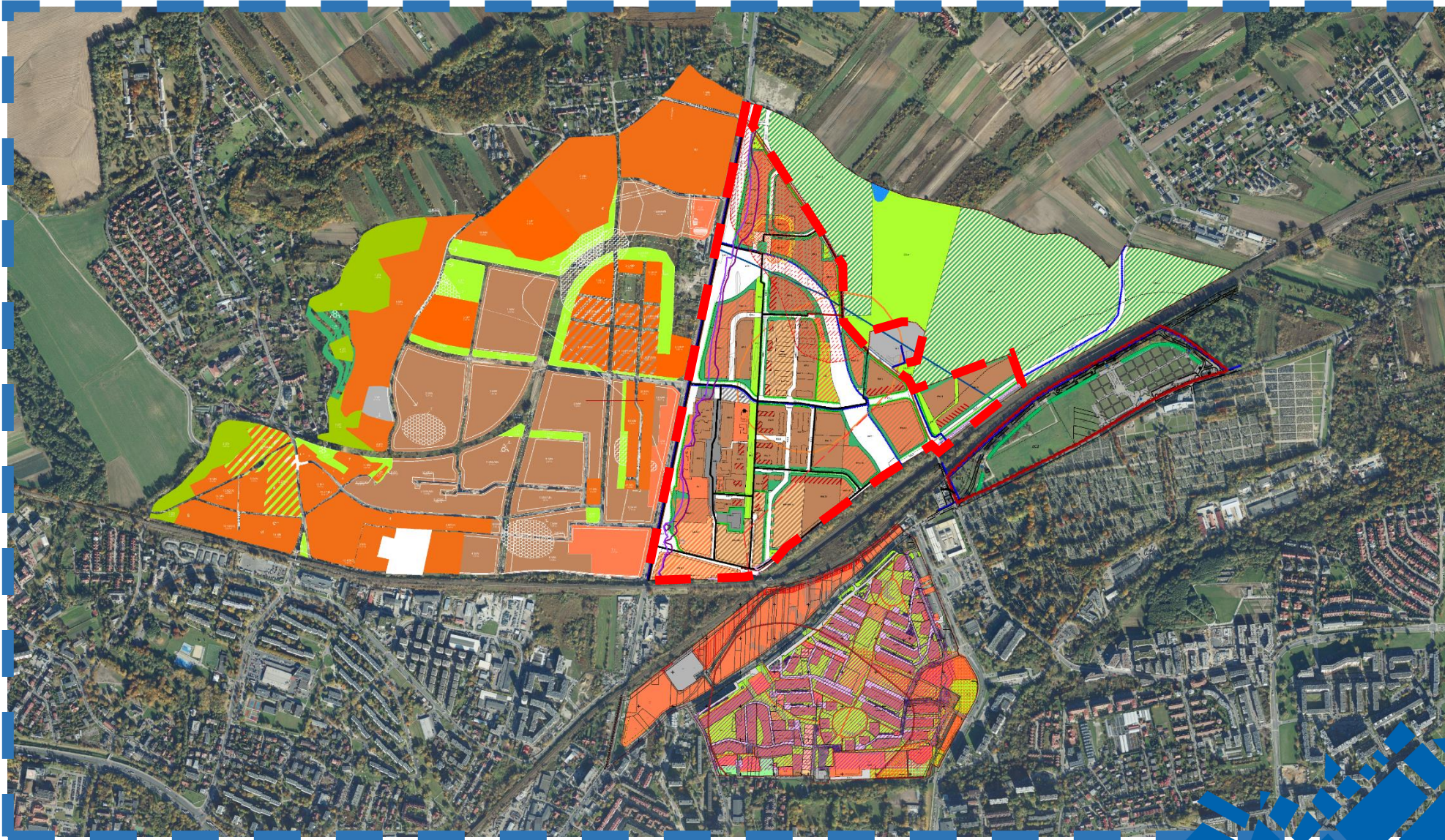
LOKALIZACJA
*
GRANICE



URZĄD MIASTA KRAKOWA
WYDZIAŁ PLANOWANIA
PRZESTRZENNEGO

ul. Mogińska 41,
31-545 Kraków

LOKALIZACJA
*
GRANICE

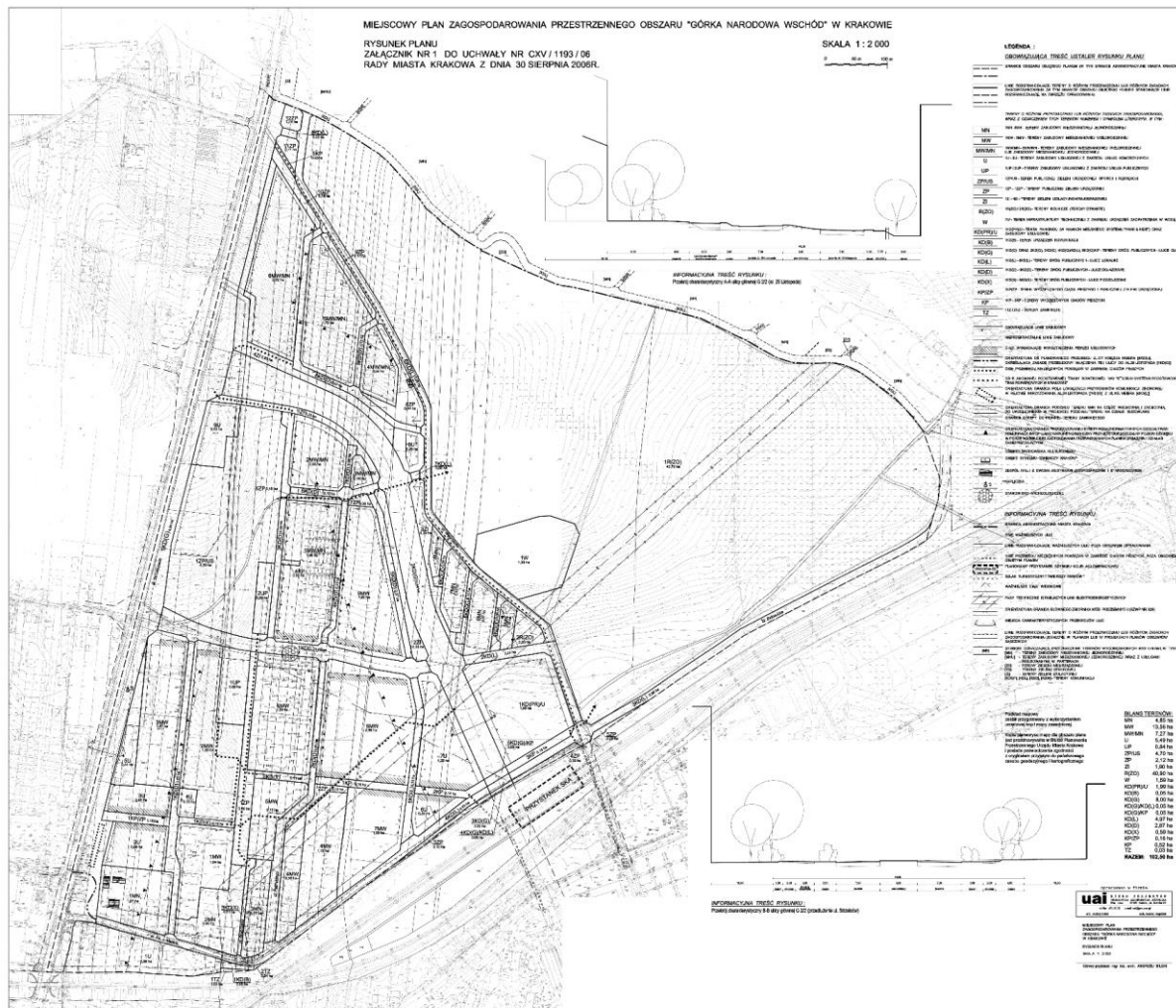


URZĄD MIASTA KRAKOWA
WYDZIAŁ PLANOWANIA
PRZESTRZENNEGO

ul. Mogińska 41,
31-545 Kraków

Poprzedni obowiązujący MPZP w omawianym obszarze: „Górka Narodowa Wschód”.

KONTEKST
HISTORYCZNY



Unieważniony !!!
Wyrokiem z dnia 5 grudnia 2012 r.
Naczelnego Sądu Administracyjnego

URZĄD MIASTA KRAKOWA
WYDZIAŁ PLANOWANIA
PRZESTRZENNEGO

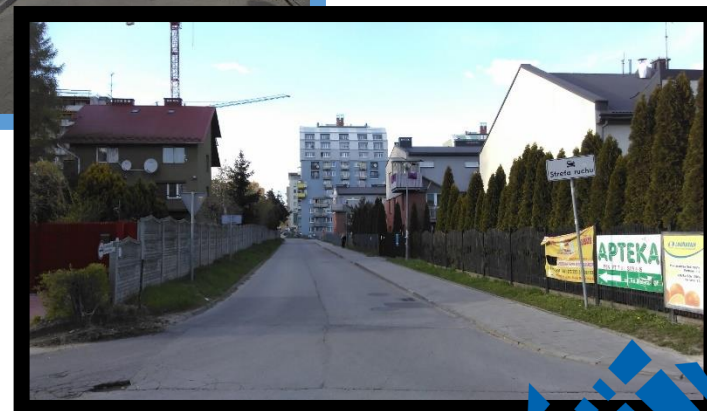
ul. Mogińska 41,
31-545 Kraków



CEL PLANU

Przystępując do sporządzania planu wyznaczono następujące cele:

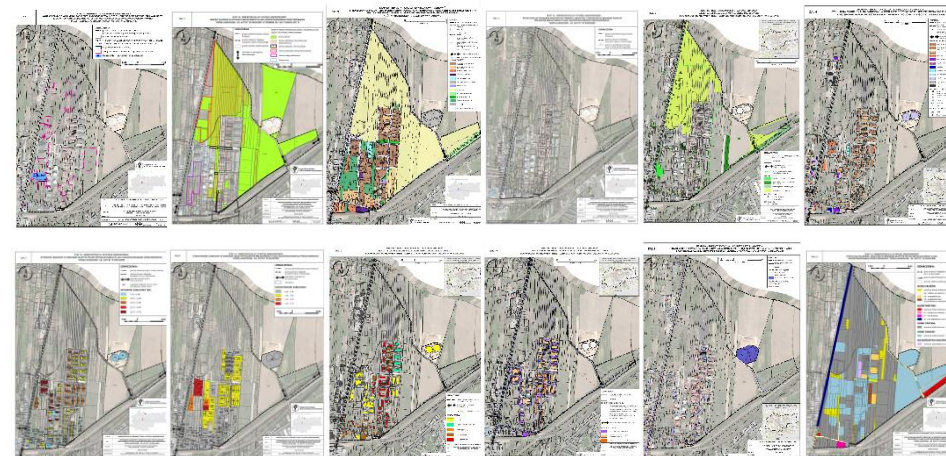
1. zapewnienie warunków dla zrównoważonego rozwoju osiedla ze szczególnym uwzględnieniem integracji terenów zabudowy mieszkaniowej jednorodzinnej i wielorodzinnej z terenami zieleni urządzonej;
2. zapobieganie nadmiernemu zagęszczeniu terenów istniejącej zabudowy;
3. wyznaczenie terenów ogólnodostępnych, służących wszystkim mieszkańcom, w tym terenów infrastruktury społecznej, atrakcyjnych przestrzeni publicznych, terenów zieleni, sportu i rekreacji, wraz z ciągami pieszymi, które połączą te tereny;
4. kompleksowe opracowanie rozwiązań komunikacyjnych, w tym zachowanie rezerwy terenowej pod korytarz drogowy przeznaczony pod budowę ul. Iwaszki.



Uwarunkowania
- do projektu planu

Przystępując do projektu planu projektu planu pozyskujemy wszelkie informacje o opracowywanym obszarze m.in.:

- Uwarunkowania historyczne, przyrodnicze, kulturowe i przestrzenne;
- Wnioski mieszkańców, inwestorów, wydziałów UMK, zewnętrznych organów i instytucji;
- Decyzje administracyjne i toczące się postępowania;
- Własności nieruchomości i struktura użytkowania terenu;
- Strategie rozwoju, dokumenty kierunkowe (**Studium**), programy gminne i dzielnic.



STUDIUM
- w pigułce

Według planszy Studium **K1** głównym kierunkiem zagospodarowania jest **MW** – zabudowa wielorodzinna.

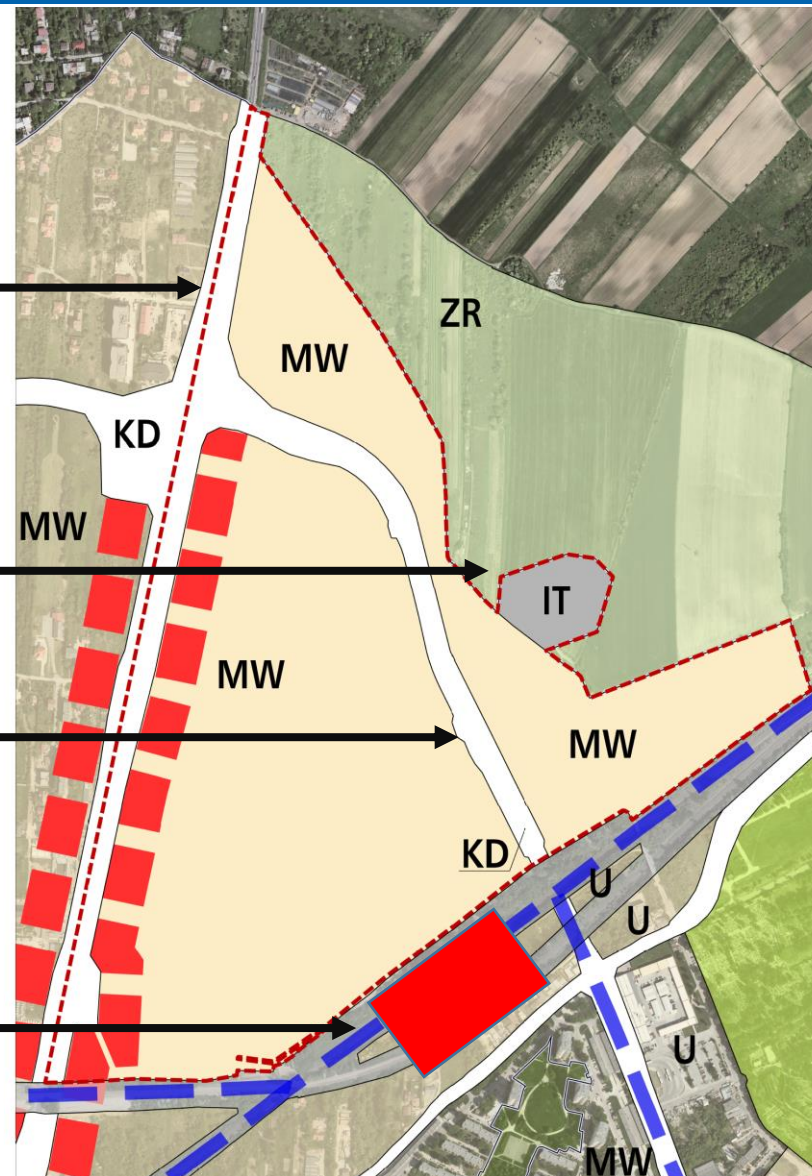
Dodatkowo:

al. 29 Listopada

Teren infrastruktury

ul. Iwaszki

Przystanek SKA
(poza obszarem planu)

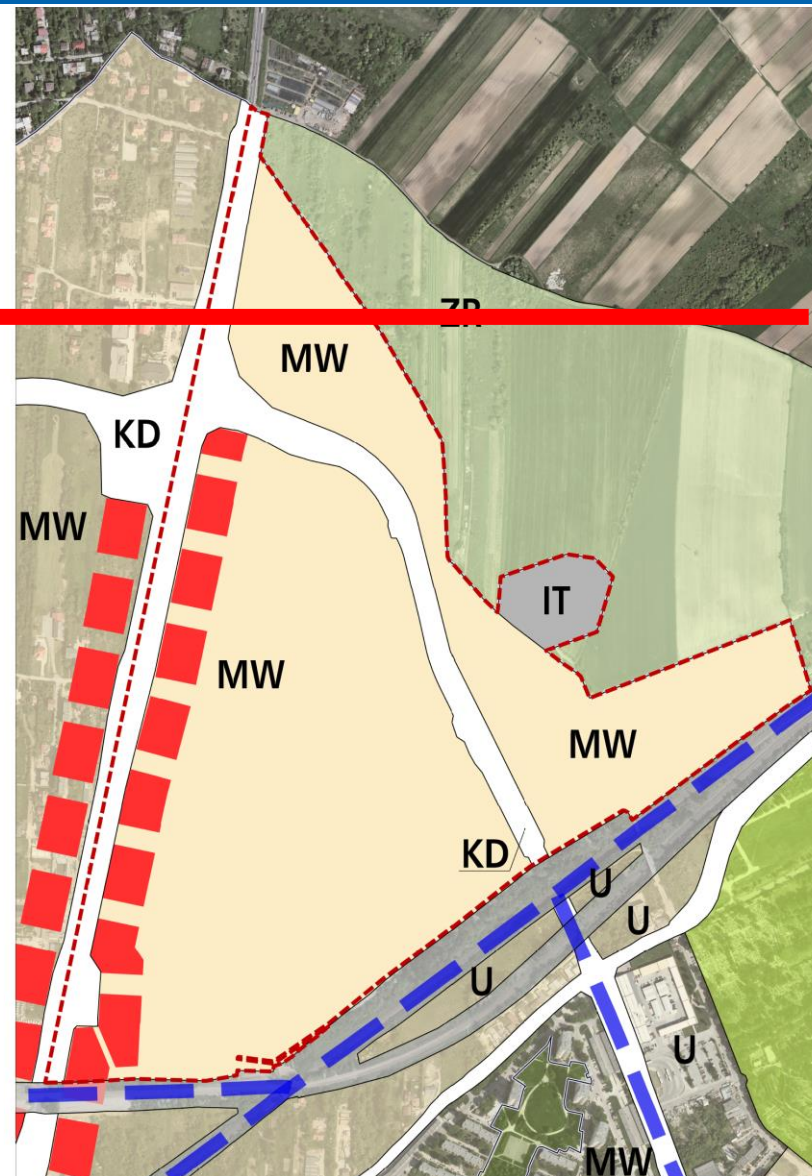


STUDIUM
- w pigułce

Według Studium Tom III wysokość zabudowy:

16 m

25 m



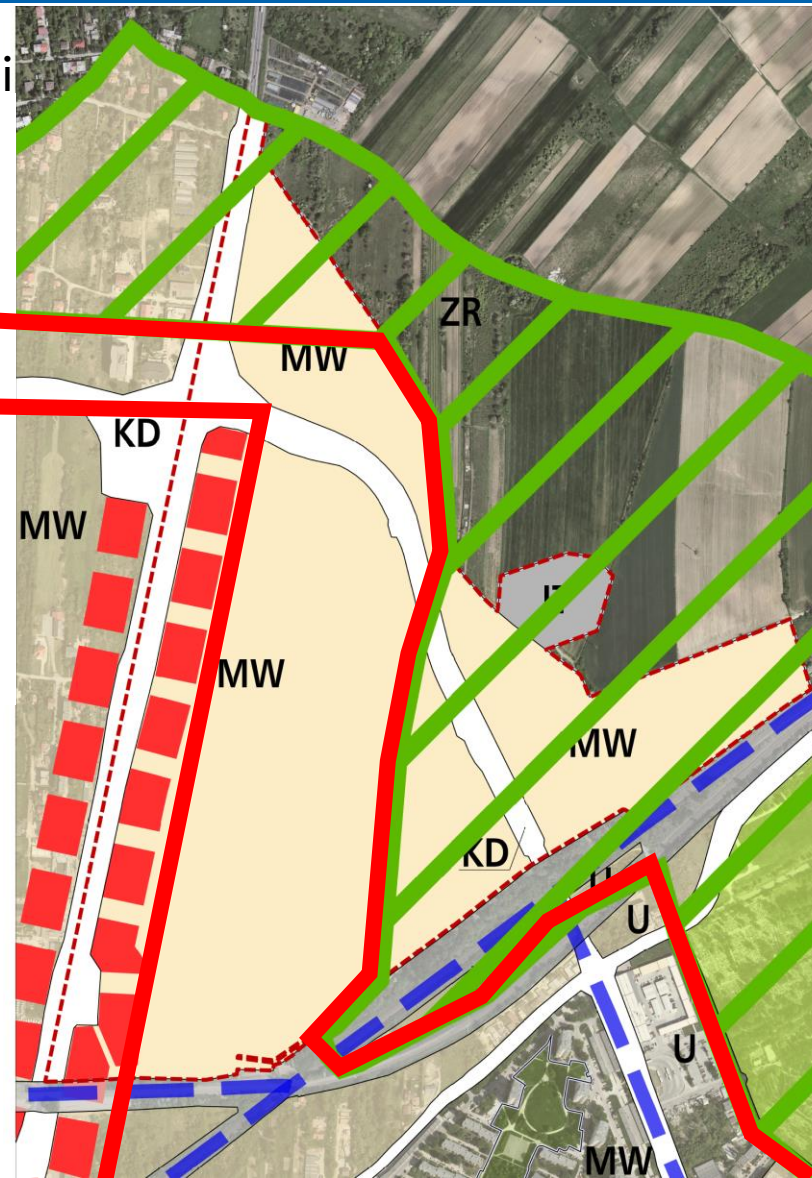
STUDIUM
- w pigułce

Według Studium planszy K3 i Tomu III teren powierzchni biologicznie czynnej:

MW 50% U 40%

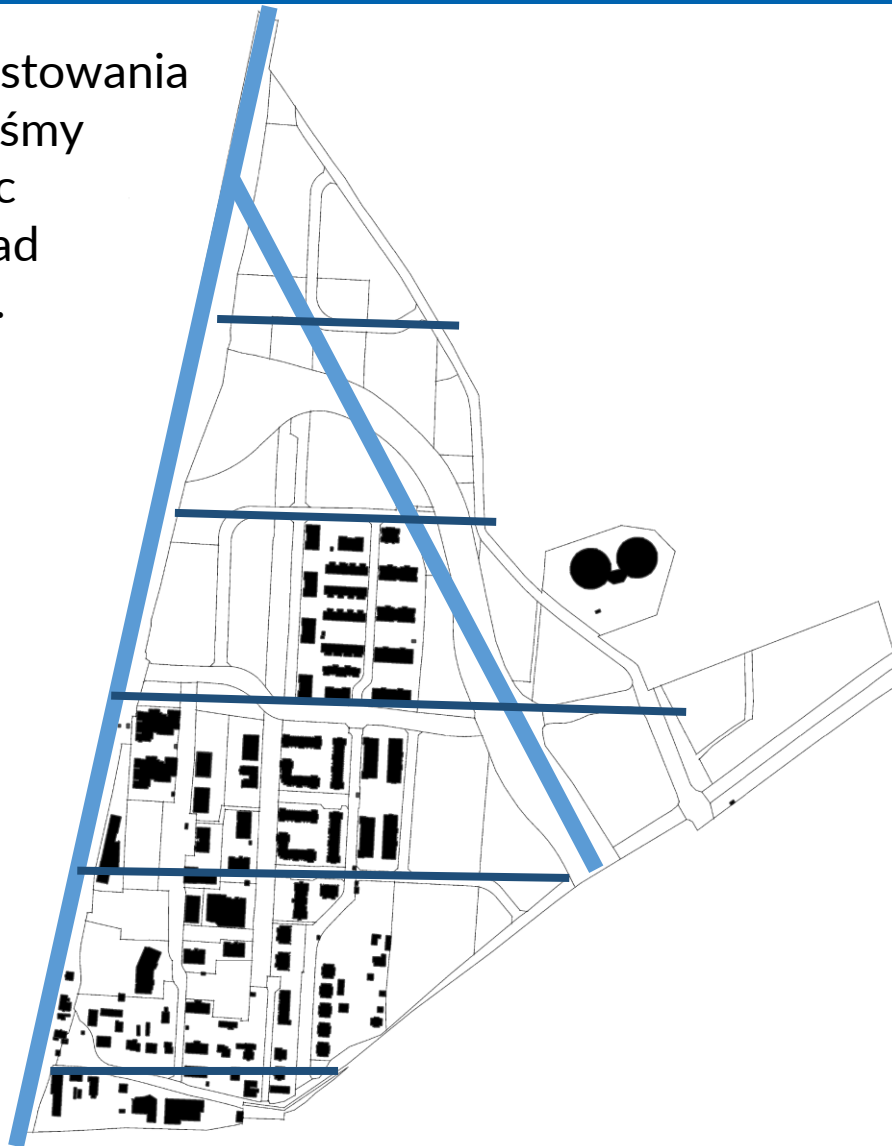
MW i U 30%

MW i U 20%



PROJEKTOWANIE

Do istniejącego zainwestowania obszaru zaprojektowaliśmy uzupełniający układ ulic - stanowiący nowy układ kompozycyjny obszaru.



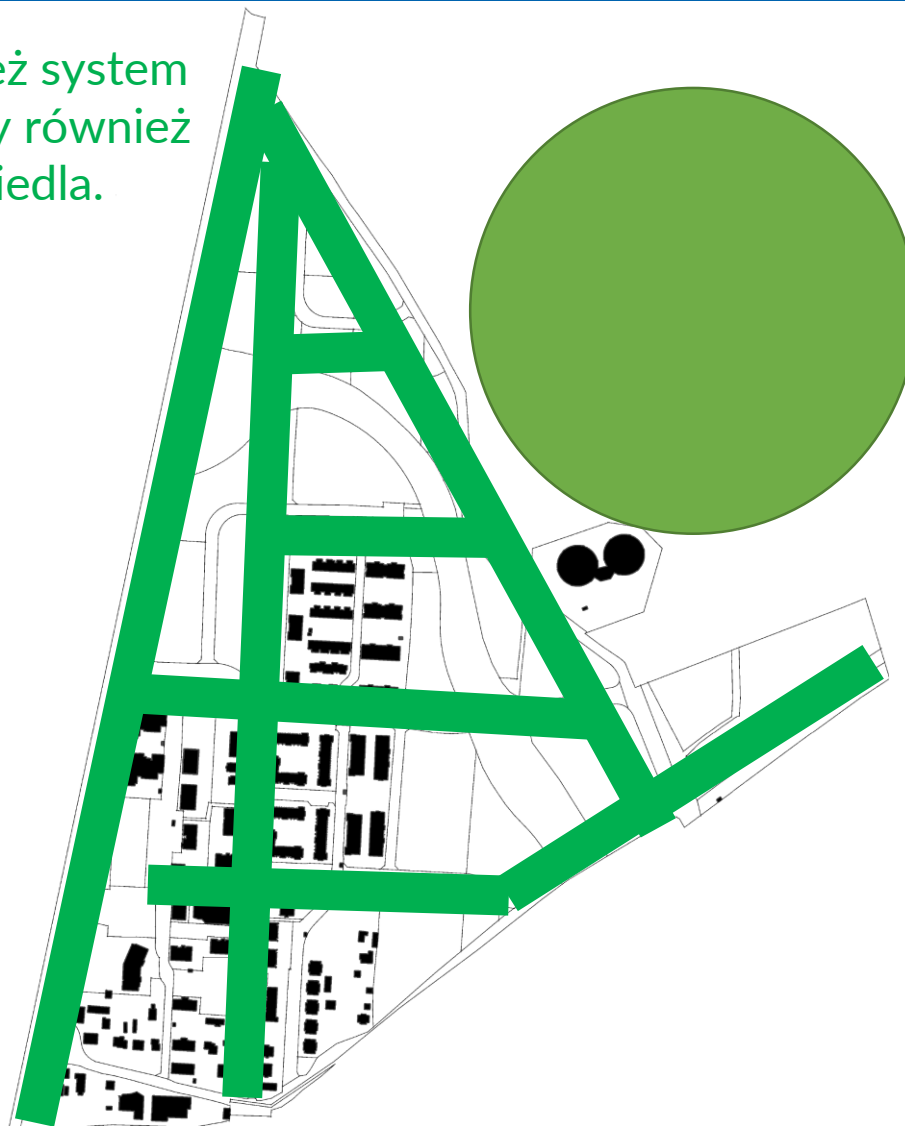
Południkowy układ ulic:
al. 29 Listopada
ul. Węgrzecka
+ nowoprojektowana ul. Iwaszki

Równoleżnikowy układ ulic:
ul. Meiera
ul. Felińskiego
+ nowoprojektowane ulice



PROJEKTOWANIE

Zaprojektowano również system zieleni urządzonej, który również nawiązuje do układu osiedla.



Zaprojektowany, uchwalony w sąsiednim planie „Dla wybranych obszarów przyrodniczych Miasta Krakowa” oraz przejęty od Skarbu Państwa teren pod nowoprojektowany publicznie dostępny park.

PROJEKTOWANIE

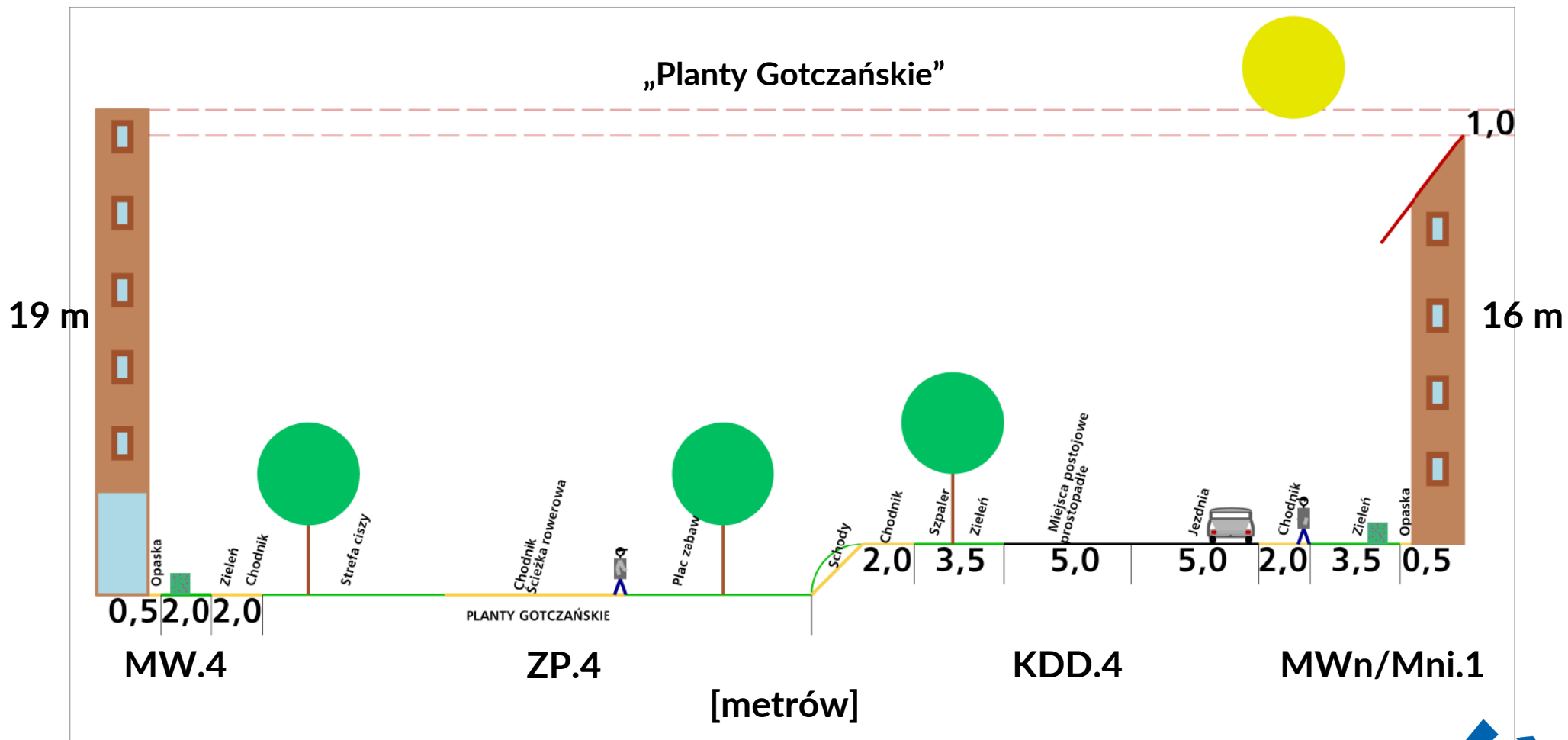


„Planty Gotczańskie”

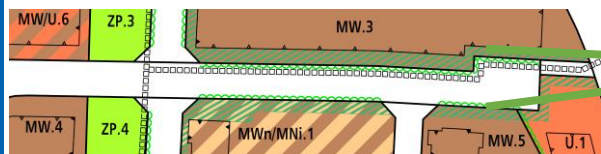
Podstawę systemu zieleni stanowi rdzeń łączący północ omawianego obszaru z południem i przebiega całkowicie poza ruchem ulicznym.



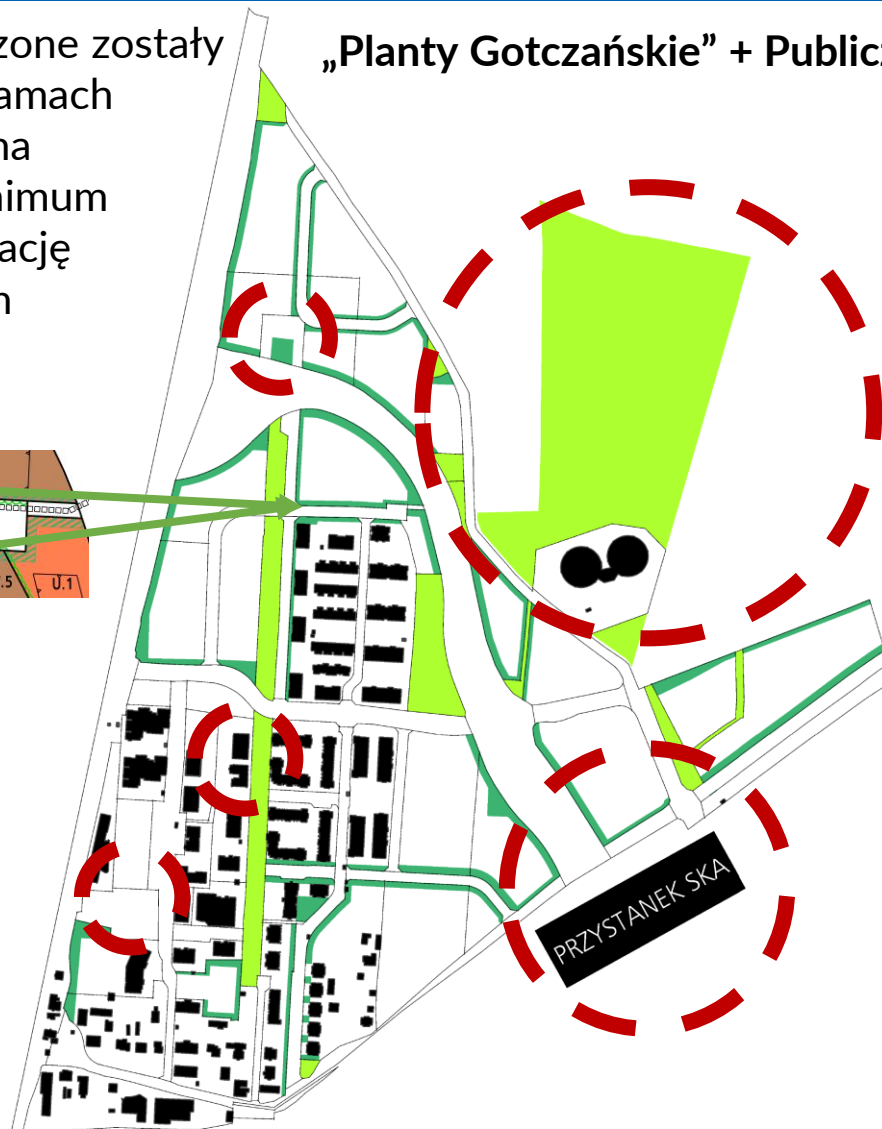
PROJEKTOWANIE



W projekcie planu wyznaczone zostały specjalne strefy zieleni w ramach terenów inwestycyjnych, na powierzchni których w minimum połowie nakazuje się realizację wymaganego w ustaleniach szczegółowych terenu biologicznie czynnego.



„Planty Gotczańskie” + Publiczny Park + Zielone Ciągi Piesze



Łączą one w formie zielonych ciągów najważniejsze obszary życia mieszkańców:

- Projektowany plac miejski
- Projektowany publicznie dostępny park miejski
- Kościół
- Szkołę
- Projektowany przystanek SKA

PROJEKTOWANIE

Tereny zabudowy wielorodzinnej
niskiej intensywności
lub jednorodzinnej istniejącej
MWn/MNi

Tereny zabudowy usługowej
lub jednorodzinnej istniejącej
U/MNi



PROJEKTOWANIE

Tereny zabudowy wielorodzinnej
wysokiej intensywności
MW



URZĄD MIASTA KRAKOWA
WYDZIAŁ PLANOWANIA
PRZESTRZENNEGO

ul. Mogilska 41,
31-545 Kraków



PROJEKTOWANIE

Tereny zabudowy wielorodzinnej
wysokiej intensywności
lub zabudowy usługowej
MW/U

Teren zabudowy usługowej
U

Teren sportu i rekreacji
US



URZĄD MIASTA KRAKOWA
WYDZIAŁ PLANOWANIA
PRZESTRZENNEGO

ul. Mogilska 41,
31-545 Kraków



PROJEKTOWANIE

Teren infrastruktury
W

Pozostałe tereny
Komunikacyjne
KD, KU, KP



PROJEKTOWANIE

Dla budynków wielorodzinnych,
w zasadach odnoszących
się do elewacji dopuszczono
zaakcentowanie:

- podziałów,
- cokołów,
- ryzalitów,
- zwieńczeń,
- boniowania
- innych elementów artykulacji architektonicznej

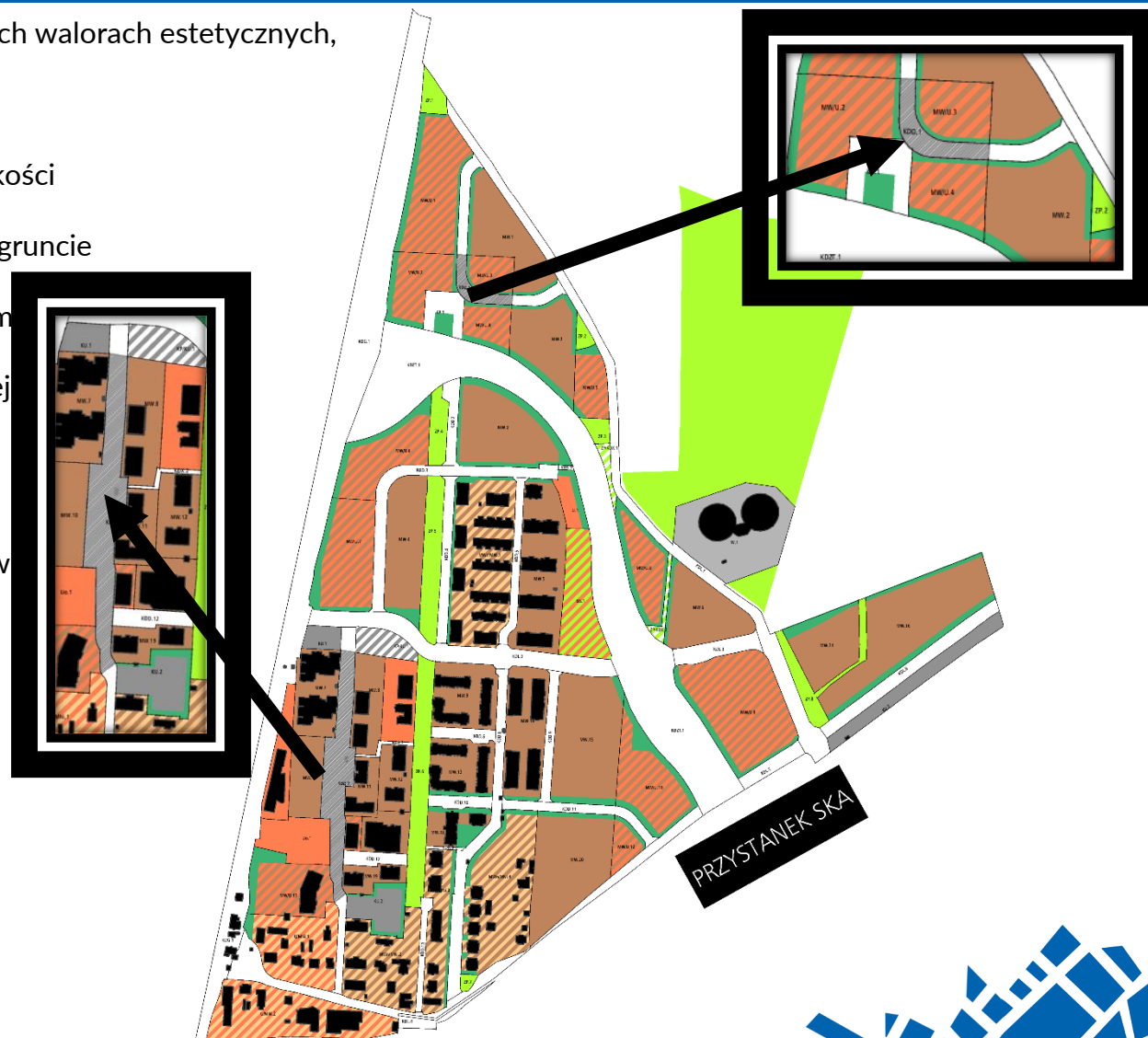
według następującej
kolorystyki:



Akcentowanie kolorystyczne ma wyzwać przynależność do obszaru zamieszkania, a tym samym zachęcać o dbałość i porządek w nim. Jest to Świadome kształtowanie przestrzeni w oparciu o podstawy psychologii środowiskowej

Wyznaczone zostały strefy zamieszkania o podniesionych walorach estetycznych, dla których ustala się:

- 1) w celu podniesienia waloru estetycznego ulicy:
 - a) nakaz realizacji nawierzchni strefy w przekroju jednoprzestrzennym (bez wyodrębnienia wysokości nawierzchni jezdni od pozostałych części ulicy),
 - b) nakaz wprowadzenia zieleni komponowanej w gruncie lub donicach,
 - c) nakaz zróżnicowania nawierzchni pod względem kształtu i kolorystyki, dla części pieszej, rowerowej, rekreacyjnej i miejsc postojowych,
 - d) dopuszczenie stosowania nawierzchni: mineralno-żywiczej, z betonu jamistego, kostki bezfazowej, trawiastej lub z kory,
 - e) dopuszczenie lokalizacji sezonowych ogródków kawiarnianych,
 - f) zakaz stosowania nawierzchni bitumicznych oraz progów zwalniających;
 - 2) w celu uspokojenia ruchu kołowego i zwiększenia bezpieczeństwa:
 - a) nakaz wprowadzenia licznych załamów w przebiegu jezdni, ze zróżnicowaniem jej szerokości, na całej długości stref,
 - b) nakaz stosowania fazowanej nawierzchni brukowanej lub płyt ażurowych w przebiegu jezdni;
- według spójnej koncepcji zagospodarowania – osobnej dla każdej ze stref.



STREFA ZAMIESZKANIA
- woonerf



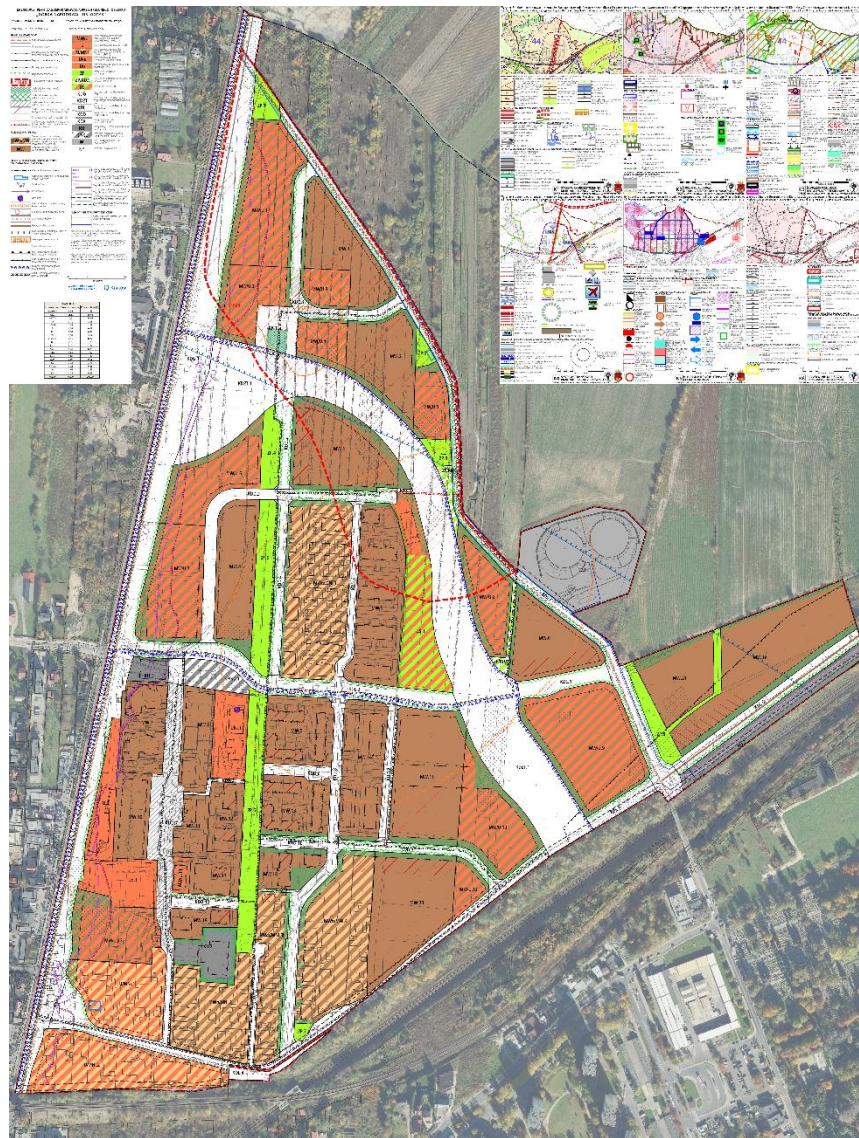
Źródło: <https://images.google.pl>

URZĄD MIASTA KRAKOWA
WYDZIAŁ PLANOWANIA
PRZESTRZENNEGO

ul. Mogińska 41,
31-545 Kraków



PROJEKT MPZP „Górka Narodowa – os. Gotyk”



druk nr

projekt Prezydenta Miasta Krakowa

UCHWAŁA NR RADY MIASTA KRAKOWA z dnia

w sprawie uchwalenia
miejscowego planu zagospodarowania przestrzennego obszaru
„Górka Narodowa – os. Gotyk”

Na podstawie art. 20 ust. 1 ustawy z dnia 27 marca 2003 r. o planowaniu i zagospodarowaniu przestrzennym (t.j. Dz. U. z 2018 r., poz. 1945 ze zm.) uchwała się, co następuje:

§ 1.1. Uchwała się miejscowy plan zagospodarowania przestrzennego obszaru „Górka Narodowa – os. Gotyk”, zwany dalej „planem”, stwierdzając, że nie narusza on ustaleń Studium uwarunkowań i kierunków zagospodarowania przestrzennego Miasta Krakowa.

2. Granice planu określone zostały w załączniku graficznym do uchwały Nr LIX/1298/16 Rady Miasta Krakowa z dnia 7 grudnia 2016 r. w sprawie przystąpienia do sporządzenia miejscowego planu zagospodarowania przestrzennego obszaru „Górka Narodowa – os. Gotyk” i obejmują obszar położony w północnej części Krakowa, w Dzielnicy IV Prądnik Biały i przebiegają:

- 1) od północy – granicą Miasta Kraków;
 - 2) od wschodu – granicą obowiązującego miejscowego planu zagospodarowania przestrzennego obszaru „Dla Wybranych Obszarów Przyrodniczych Miasta Krakowa - Etap A” – obszar 200 (Dz. U. Woj. Małopolskiego z dnia 3 października 2018 r. poz. 6561);
 - 3) od południa – częściowo północną granicą działki nr 240 obr. 28 Krowodrza, następnie częściowo zachodnią granicą działki nr 244 obr. 28 Krowodrza, następnie południową granicą działek nr 248 i 250 obr. 28 Krowodrza, następnie częściowo północną granicą działek nr 253 i 254 obr. 28 Krowodrza, następnie częściowo północną, zachodnią i południową granicą działki nr 269 obr. 28 Krowodrza, następnie częściowo północną i zachodnią granicą działki nr 259, następnie północną granicą działki nr 261 oraz częściowo północną granicą działki nr 262 obr. 28 Krowodrza;
 - 4) od zachodu – granicą obowiązującego miejscowego planu zagospodarowania przestrzennego obszaru „Górka Narodowa Zachód” (Dz. U. Woj. Małopolskiego z dnia 22 stycznia 2007 r. poz. 179).
3. Powierzchnia obszaru objętego planem wynosi 64,7 ha.

§ 2.1. Uchwała obejmuje ustalenia planu zawarte w treści uchwały, stanowiącej **tekst planu** oraz w części graficznej planu, którą stanowi **rysunek planu** w skali 1:1000, będący załącznikiem Nr 1 do uchwały.

2. Integralnymi częściami niniejszej uchwały są rozstrzygnięcia niebędące ustaleniami planu:

- 1) rozstrzygnięcie o sposobie rozpatrzenia uwag do projektu miejscowego planu zagospodarowania przestrzennego, stanowiące załącznik Nr 2;





Dziękujemy za uwagę!