

Miejscowy plan zagospodarowania przestrzennego
obszaru „DĄBIE”



Kraków

**UCHWAŁA NR LXII/1352/17 RADY MIASTA KRAKOWA Z DNIA
11 STYCZNIA 2017 r.**

GRANICA PLANU – zgodnie z załącznikiem graficznym do Uchwały Rady Miasta Krakowa o przystąpieniu do sporządzania planu



Obszar objęty miejscowym planem zagospodarowania przestrzennego – 71,8 ha

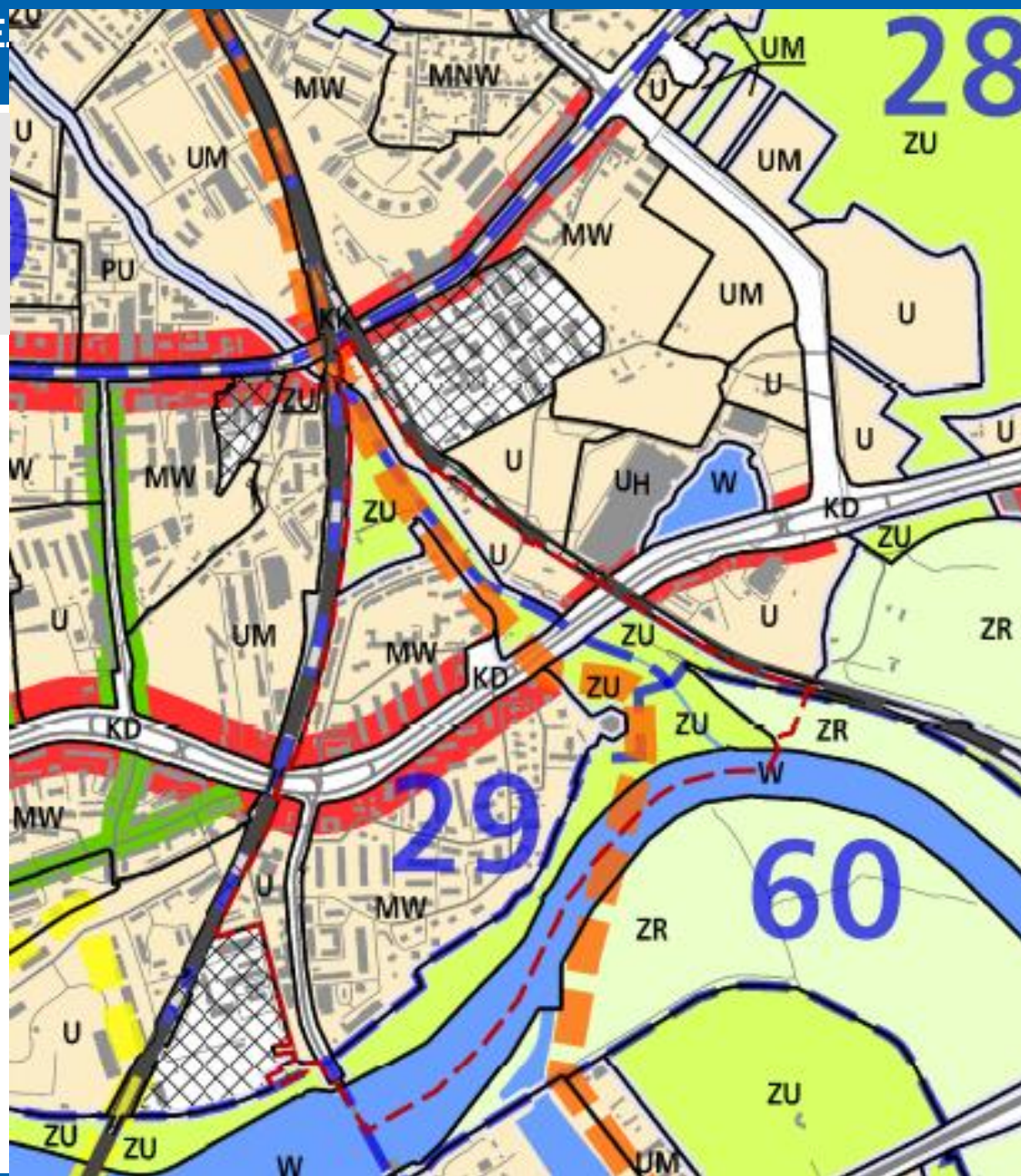


Zgodnie z art. 9 ust. 4 ustawy z dnia 27 marca 2003 r. o planowaniu i zagospodarowaniu przestrzennym (t.j. Dz. U. z 2020 r. poz. 293, ze zm.) ustalenia Studium uwarunkowań i kierunków zagospodarowania przestrzennego są wiążące dla organów gminy przy sporządzaniu planów miejscowych.

W związku z tym ustalenia Studium Uwarunkowań i Kierunków Zagospodarowania Przestrzennego Miasta Krakowa, dotyczące kierunków zagospodarowania przestrzennego, zawarte w **Tomie II i Tomie III** wraz z rysunkiem Studium – **plansze K1-K6** są uwzględniane łącznie przy sporządzaniu planów miejscowych.



Studium Uwarunkowań i Kierunków Zagospodarowania Przestrzennego Miasta Krakowa
Plansza K1 Struktura przestrzenna kierunki i zasady rozwoju



Studium Uwarunkowań i Kierunków
Zagospodarowania Przestrzennego
Miasta Krakowa
Plansza K2 – Środowisko kulturowe

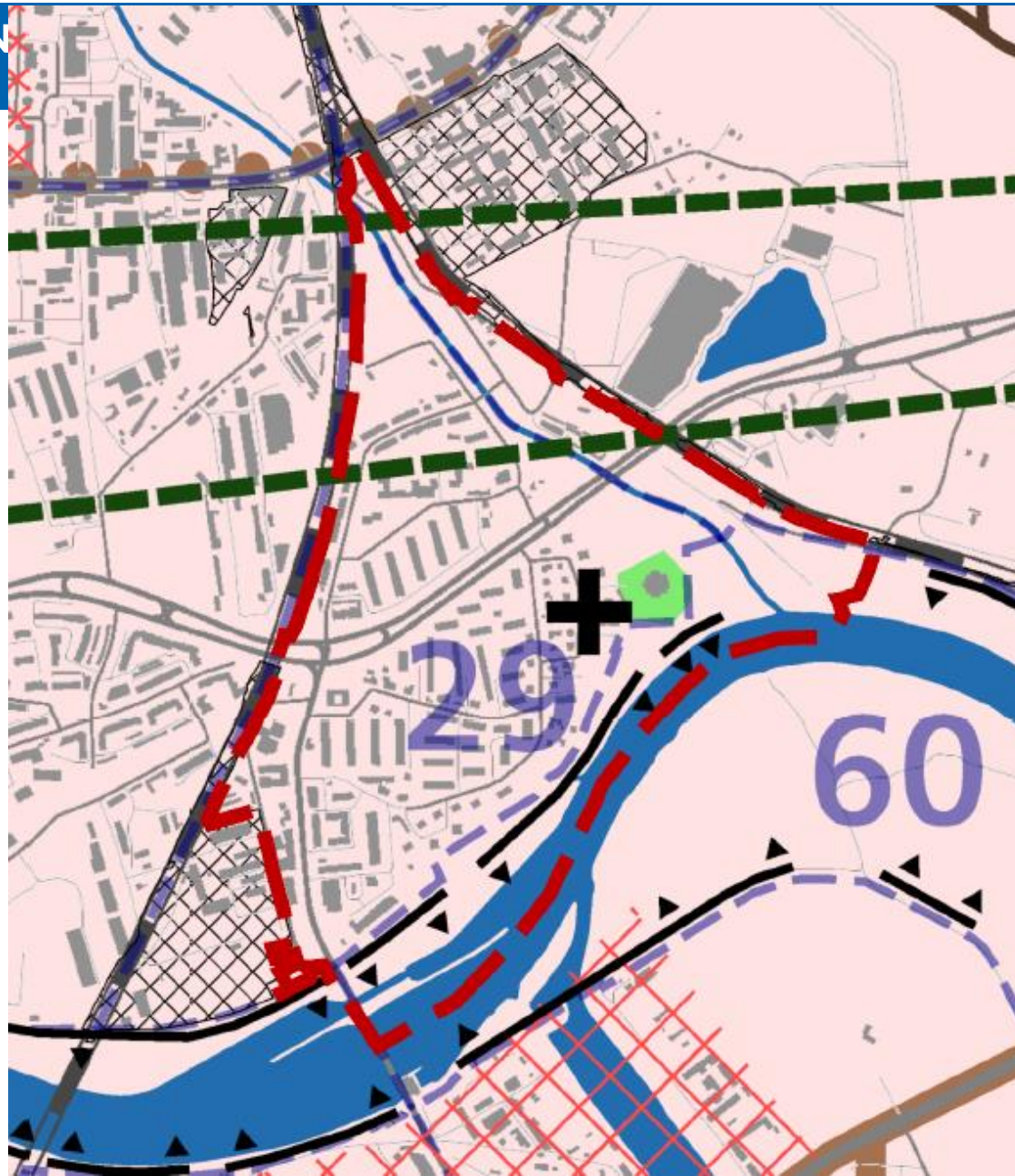
Strefa ochrony konserwatorskiej
Strefa ochrony i kształtowania krajobrazu –
obejmuje cały analizowany obszar.

Obszar ujęty w gminnej ewidencji zabytków –
obejmujący Szaniec FS-16 Dąbie – ochronie
podlegają formy ziemne szanca wraz z zielenią
forteczną

Miejsce pamięci narodowej – pomnik
martyrologii z 1945 r. przy ul. Półkole

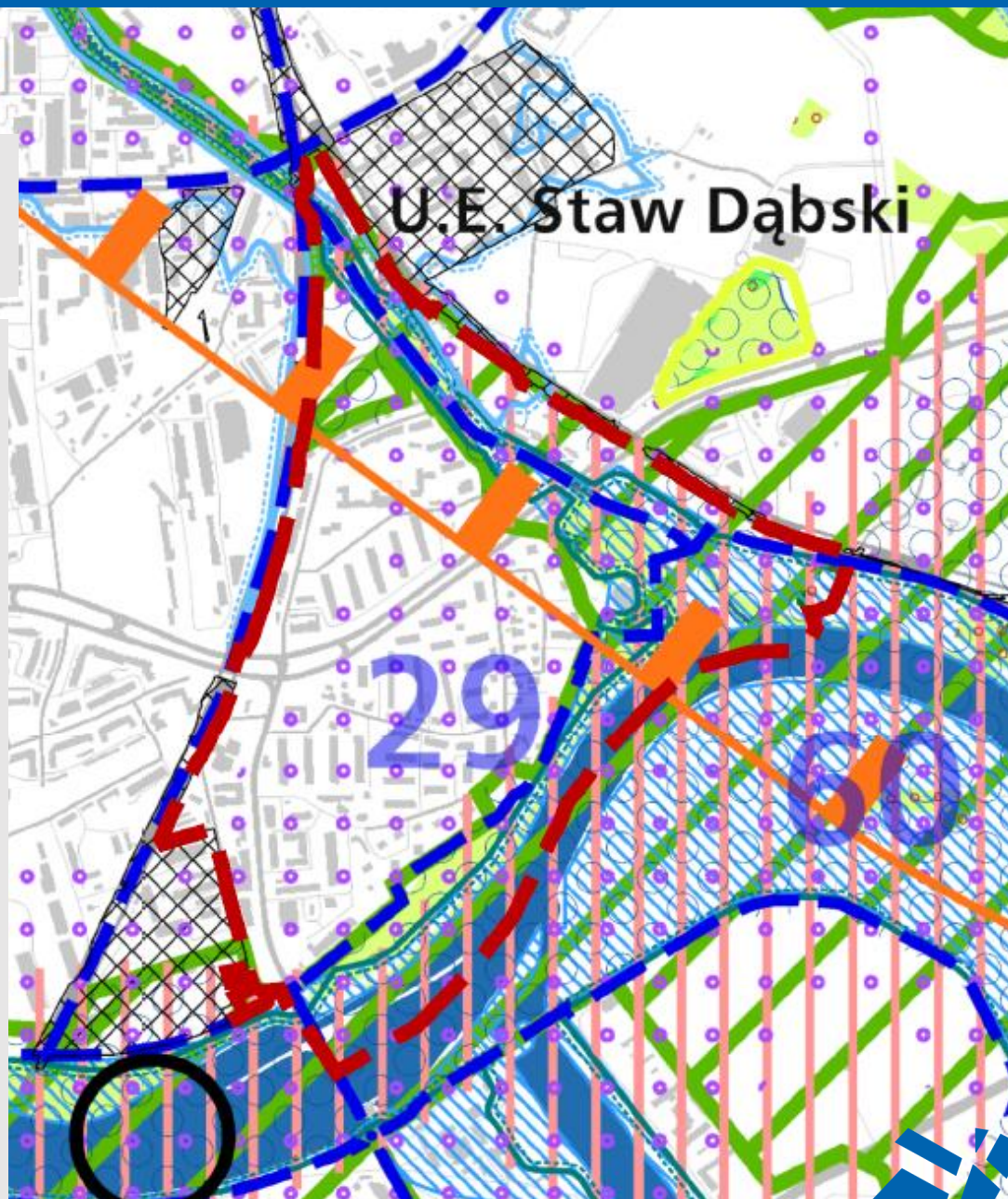
Ciągi i osie widokowe wzdłuż rzeki Wisły

Powiązania widokowe pomiędzy kopcami
krakowskimi



Studium Uwarunkowań i Kierunków
Zagospodarowania Przestrzennego Miasta Krakowa
Plansza K3 – Środowisko przyrodnicze

- Wzdłuż rzeki Białuchy wyznaczona została w Studium **Strefa kształtowania systemu przyrodniczego miasta**
- Przez większą część obszaru objętego planem przebiega **korytarz ekologiczny**
- W północno-zachodniej i południowo-zachodniej części obszaru objętego planem występuje obszar parków rzecznych – „**Park Rieczny Prądnika**” i „**Park Rieczny Wisły**”
- Wzdłuż rzek występują **tereny narażone na niebezpieczeństwo powodzi**
- Wzdłuż rzek wyznaczone zostały ponadto **obszary wymiany powietrza**
- Część obszaru planu znajduje się w granicach udokumentowanego Głównego Zbiornika Wód Podziemnych nr 450 – Dolina rzeki Wisły (Kraków)
- **Obszary o wysokim walorze przyrodniczym** występują wzdłuż rzek Prądnika i Wisły

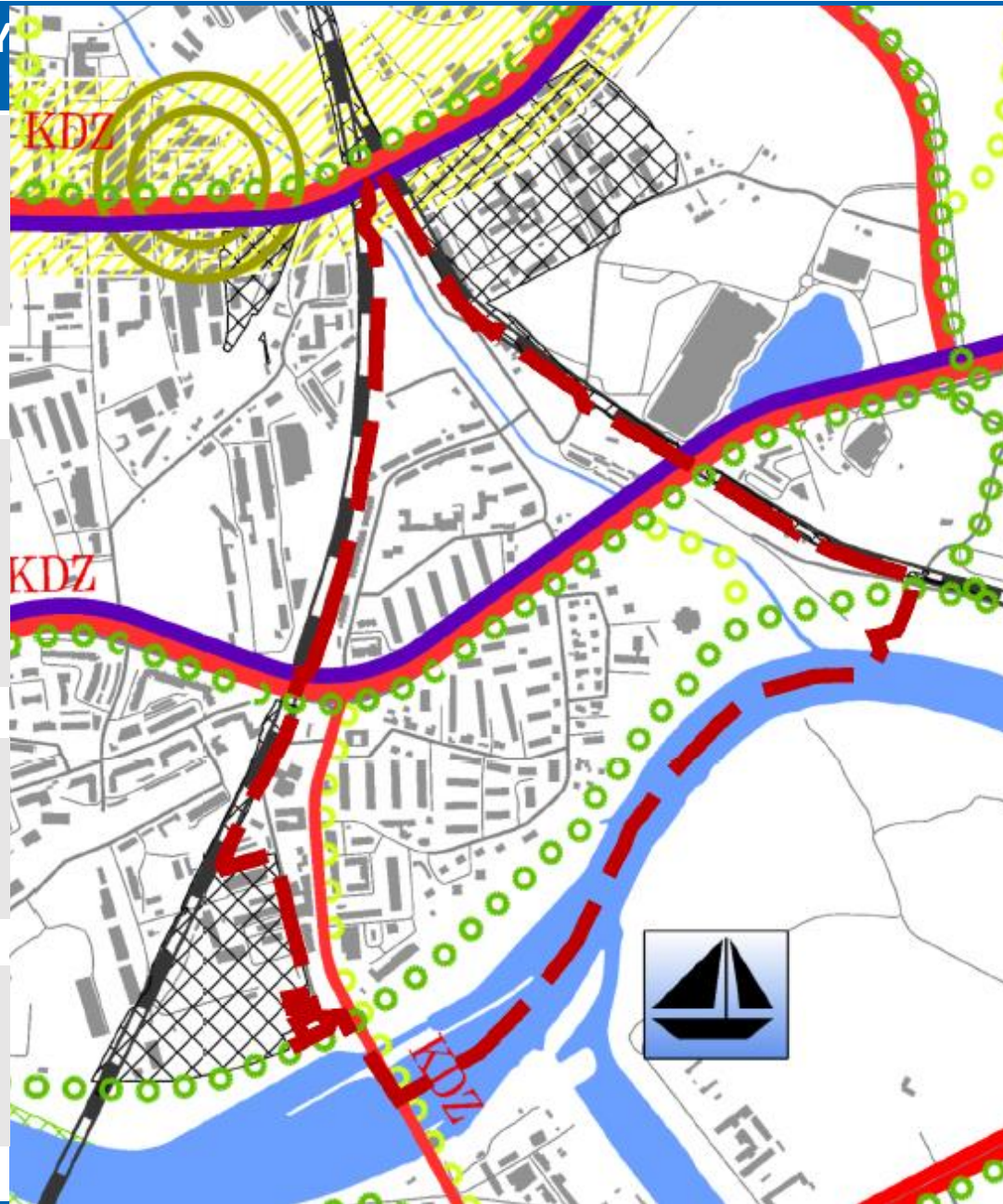


Studium Uwarunkowań i Kierunków
Zagospodarowania Przestrzennego
Miasta Krakowa
Plansza K4 – Systemy transportu

Aleja Pokoju, ulice: Mogilska i Ofiar Dąbia-
ulice klasy zbiorczej (Z),
ulice Bajeczna i Widok oraz Zwycięstwa i
Kosynierów – ulice klasy lokalnej (L),

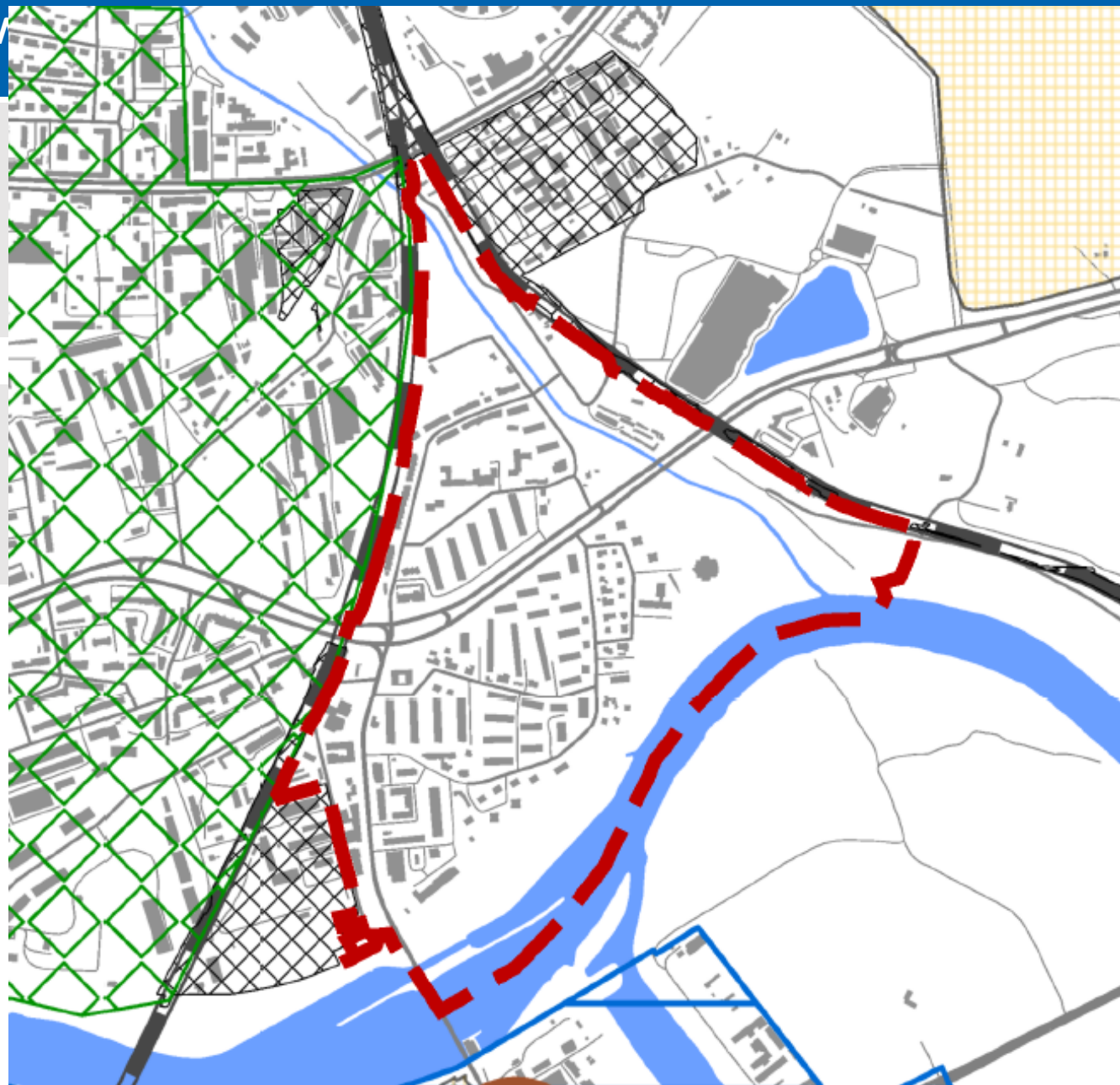
przez teren planu przebiegają trasy rowerowe
główne i łącznikowe

planowana linia metra w ciągu Alei Jana Pawła
II



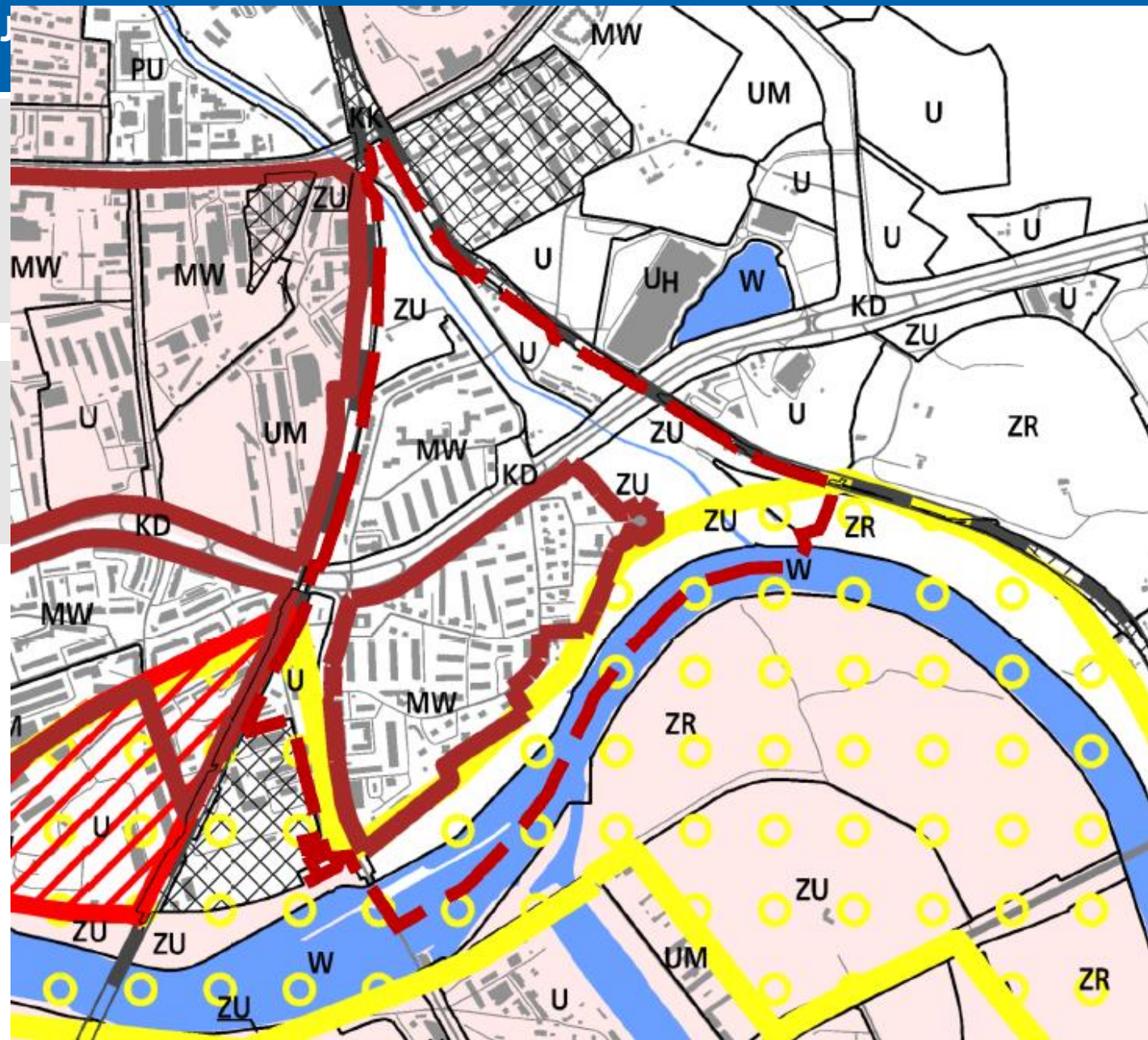
Studium Uwarunkowań i Kierunków
Zagospodarowania Przestrzennego
Miasta Krakowa
Plansza K5 - Infrastruktura techniczna i
komunalna

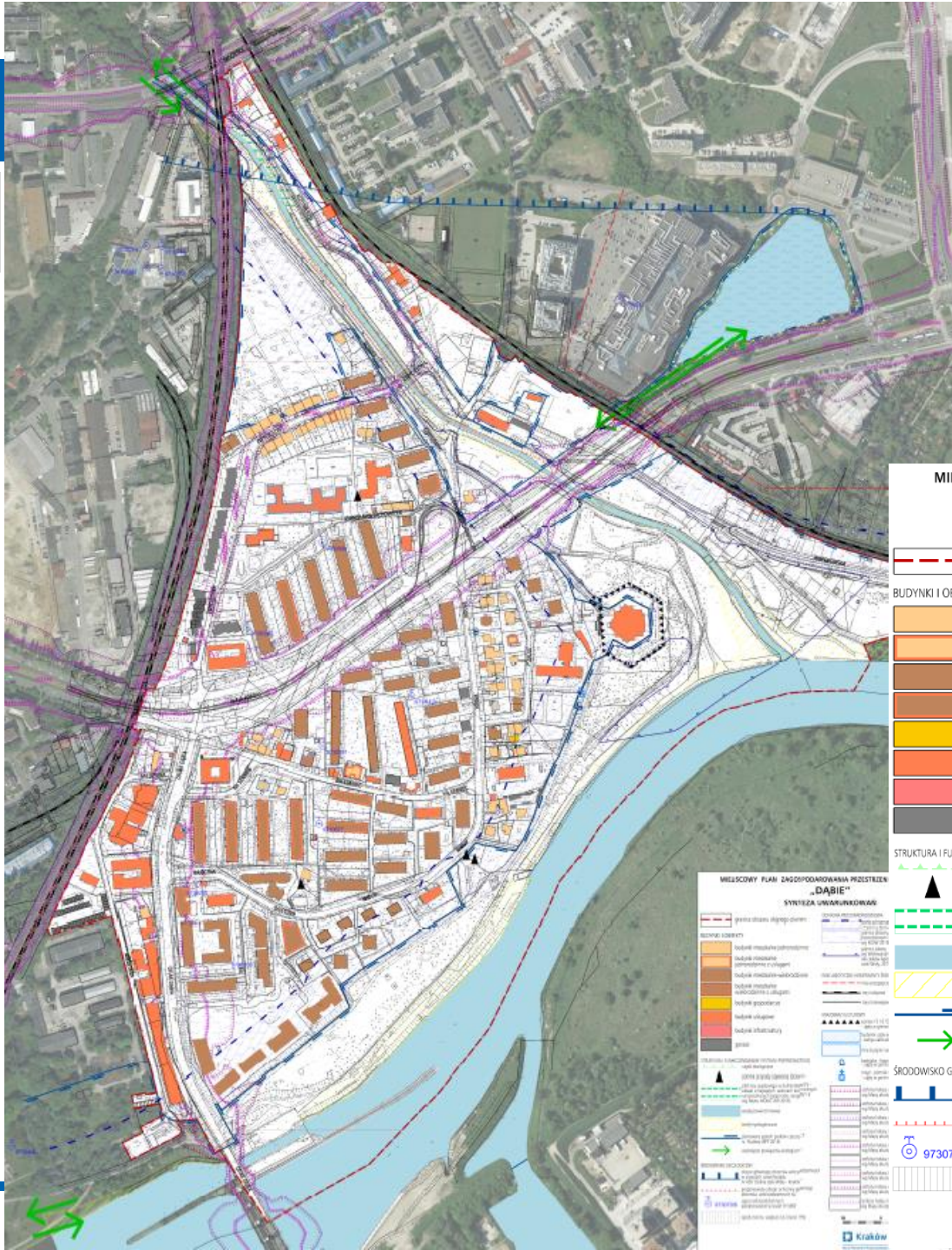
Obszar wyposażony w pełni w
infrastrukturę techniczną



Studium Uwarunkowań i Kierunków Zagospodarowania Przestrzennego Miasta Krakowa
Plansza K6 - Planowanie miejscowe i programy operacyjne

W granicach planu występuje Obszar rehabilitacji zabudowy blokowej





MIEJSKOWY PLAN ZAGOSPODAROWANIA PRZESTRZENNEGO OBSZARU „DĄBIE”
SYNTEZA UWARUNKOWAŃ

--- granica obszaru objętego planem

BUDYNKI I OBIEKTY

- budynki mieszkalne jednorodzinne
- budynki mieszkalne jednorodzinne z usługami
- budynki mieszkalne wielorodzinne
- budynki mieszkalne wielorodzinne z usługami
- budynki gospodarcze
- budynki usługowe
- budynki infrastruktury
- garaże

STRUKTURA I FUNKCJONOWANIE SYSTEMU PRZYRODNICZEGO

- użytki ekologiczne
- pomnik przyrody ożywionej (drzewo)
- płat lasu gęstego w dolinie Białuchy - obszar o najwyższych walorach botanicznych i przyrodniczych (grad niski, ranga 5/1-5 wg Atlasu MONIT-AIR 2016)
- wody powierzchniowe
- strefy hydrogeniczne
- planowany system parków rzecznych rz. Rudawy (BPP 2016)
- ważniejsze powiązania ekologiczne

ŚRODOWISKO GEOLOGICZNE

- obszar głównego zbiornika wód podziemnych w ujęciach czwartorzędzie nr 450 'Dolina rzeki Wisły - Kraków'
- proponowany obszar ochrony głównego zbiornika wód podziemnych
- ujęcia wód podziemnych zarejestrowane w bazie 'HYDRO'
- spadki terenu większe lub równe 12%

OCHRONA PRZECIWPOWODZIOWA

- strefa ochronna wzdłuż wód powierzchniowych Wisły i Prądnika (Białuchy) (50 m od strony odpowietrzonej)
- granica obszaru zagrożonego zalaniem wodami powierzchniowymi Q1% w scenariuszu zniszczenia obwałowań wg KZGW 2015
- granica zalewu Q1% W0 z cofką od Wisły wg Wieloletowego programu inwestycyjnego dla cieków Aglomeracji Krakowskiej z wyłączeniem rzeki Wisły, 2015

INNE ABIOTYCZNE KOMPONENTY ŚRODOWISKA

- linia energetyczna WN (110 kV)
- tory kolejowe
- tory tramwajowe

KRAJOBRAZ KULTUROWY

- szaniec FS 16 'Dąbie' dawniej Twierdzy Kraków
- ujęty w gminnej ewidencji zabytków
- budynek ujęty w gminnej ewidencji zabytków - wersja uaktualniona, lipiec 2017 r.
- inne budynki 'ewidencyjne' wg danych MSiP Kraków
- kapliczka - figura św. Jana Nepomucena
- ujęta w gminnej ewidencji zabytków
- krzyż - pomnik martyrologii II wojny światowej
- ujęty w gminnej ewidencji zabytków

- izofona hałasu drogowego L₅₀ = 68 dB wg Mapy akustycznej miasta Krakowa z 2017 r.
- izofona hałasu drogowego L₅₀ = 64 dB wg Mapy akustycznej miasta Krakowa z 2017 r.
- izofona hałasu drogowego L₅₀ = 59 dB wg Mapy akustycznej miasta Krakowa z 2017 r.
- izofona hałasu tramwajowego L₅₀ = 68 dB wg Mapy akustycznej miasta Krakowa z 2017 r.
- izofona hałasu tramwajowego L₅₀ = 64 dB wg Mapy akustycznej miasta Krakowa z 2017 r.
- izofona hałasu tramwajowego L₅₀ = 59 dB wg Mapy akustycznej miasta Krakowa z 2017 r.
- izofona hałasu kolejowego L₅₀ = 68 dB wg Mapy akustycznej miasta Krakowa z 2017 r.
- izofona hałasu kolejowego L₅₀ = 64 dB wg Mapy akustycznej miasta Krakowa z 2017 r.
- izofona hałasu kolejowego L₅₀ = 59 dB wg Mapy akustycznej miasta Krakowa z 2017 r.

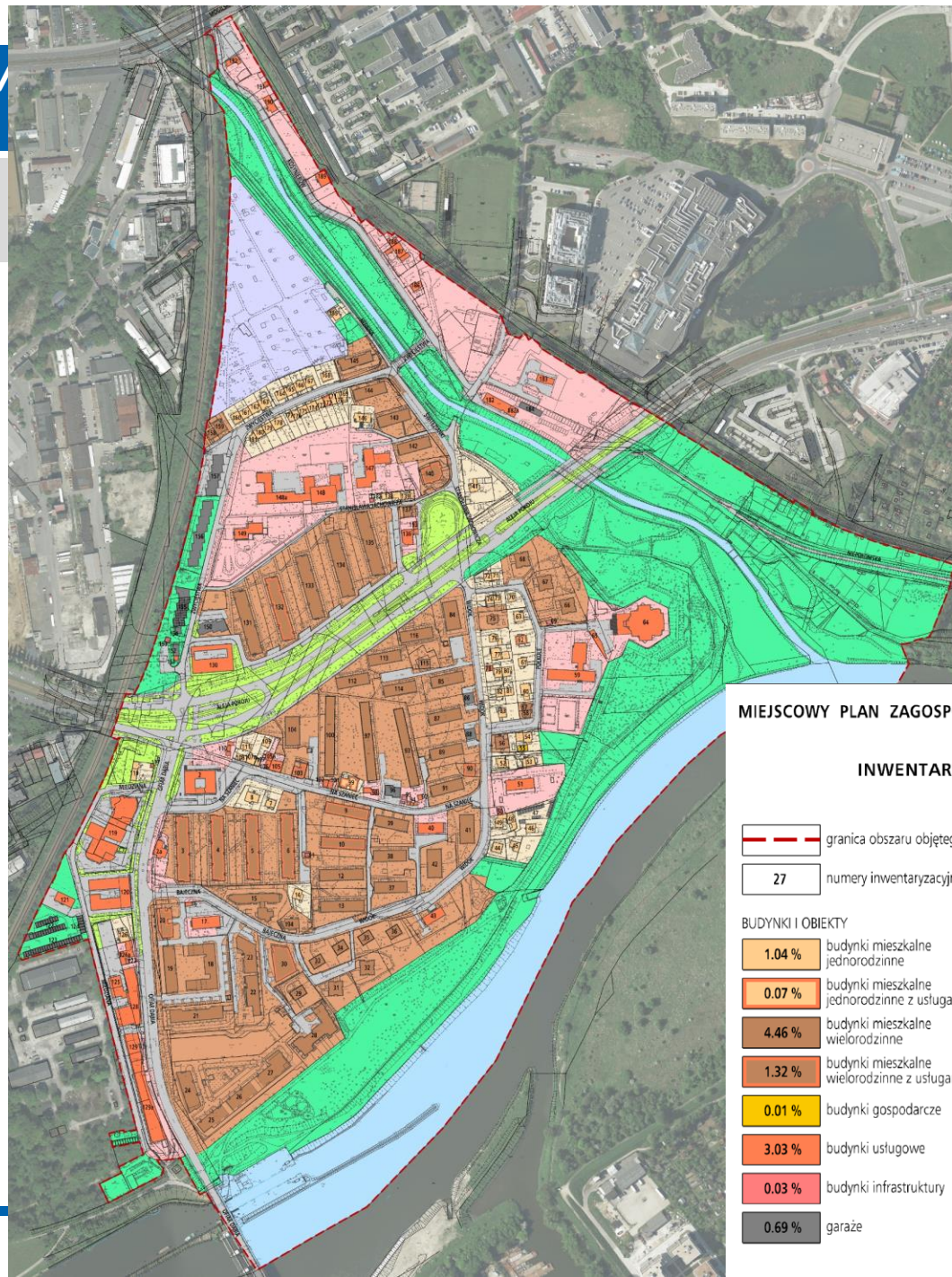
MIEJSKOWY PLAN ZAGOSPODAROWANIA PRZESTRZENNEGO

„DĄBIE”

SYNTEZA UWARUNKOWAŃ



INWENTARYZACJA URBANISTYCZNA



MIEJSCOWY PLAN ZAGOSPODAROWANIA PRZESTRZENNEGO OBSZARU
„DĄBIE”
INWENTARYZACJA URBANISTYCZNA

— granica obszaru objętego planem

27 numery inwentaryzacyjne

BUDYNKI I OBIEKTY

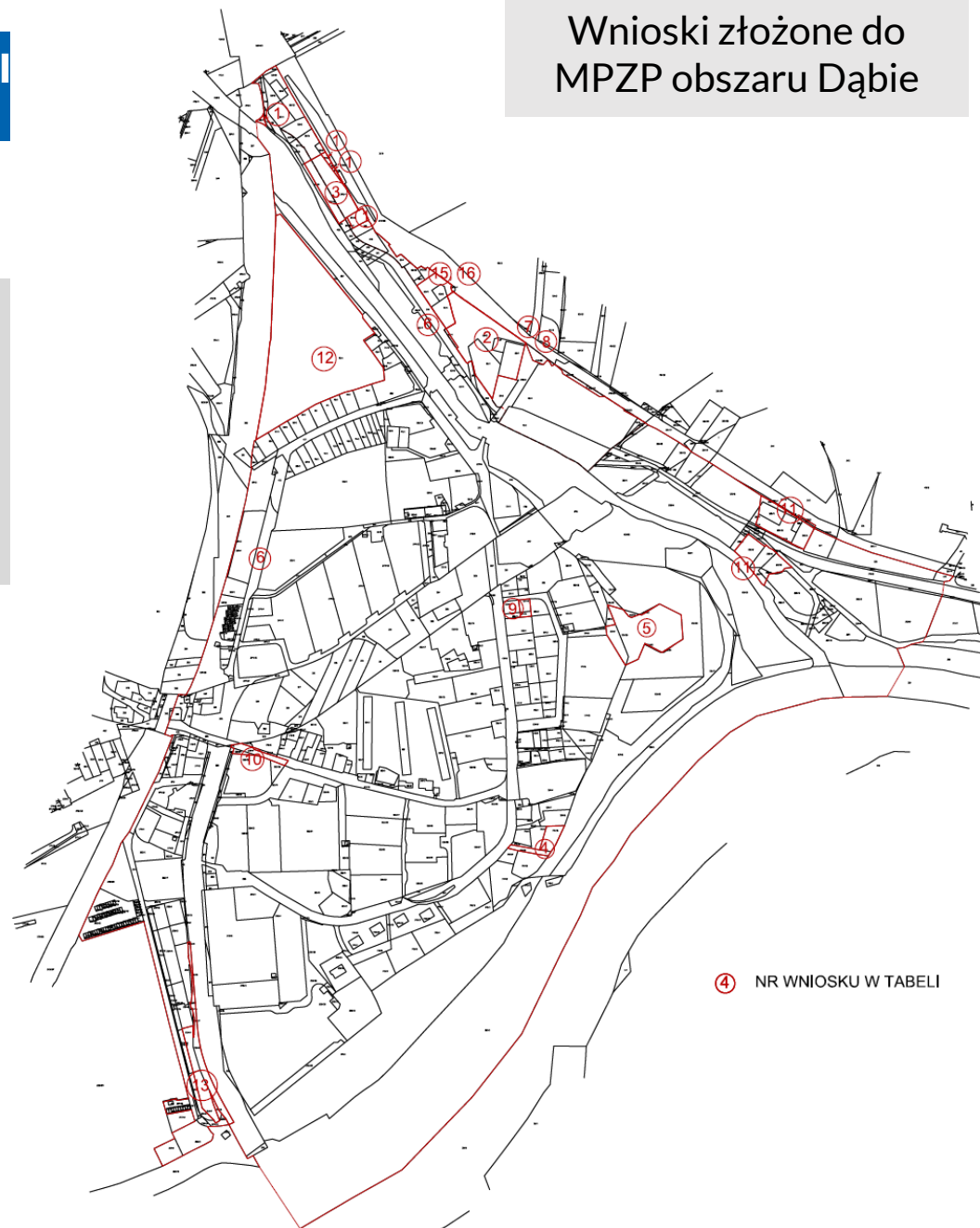
1.04 %	budynki mieszkalne jednorodzinne
0.07 %	budynki mieszkalne jednorodzinne z usługami
4.46 %	budynki mieszkalne wielorodzinne
1.32 %	budynki mieszkalne wielorodzinne z usługami
0.01 %	budynki gospodarcze
3.03 %	budynki usługowe
0.03 %	budynki infrastruktury
0.69 %	garaże

UŻYTKOWANIE TERENÓW

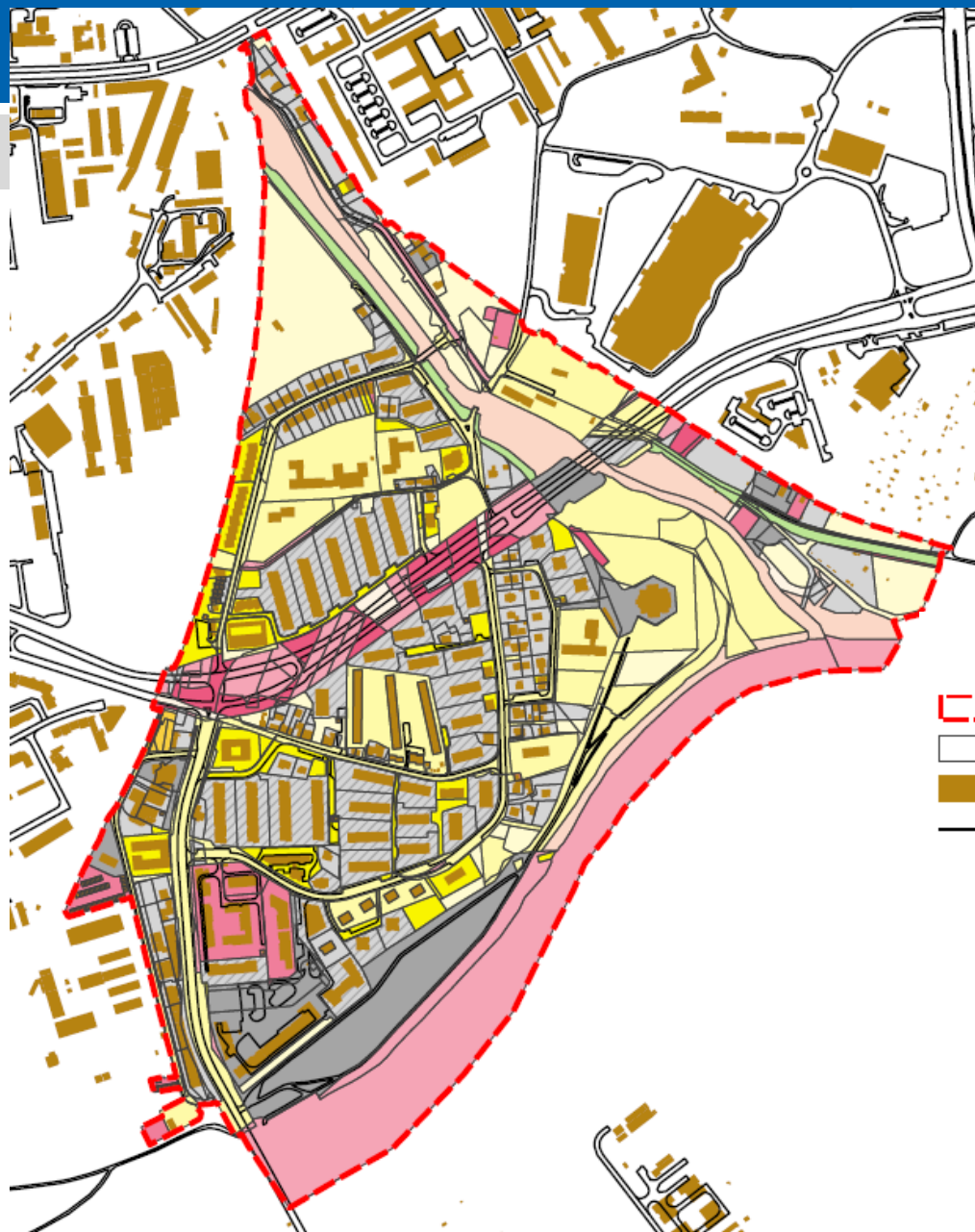
13.93 %	powierzchnie utwardzone
3.85 %	tereny zieleni urządzonej
26.01 %	tereny zieleni nieurządzonej
17.72 %	tereny zieleni towarzyszące zabudowie wielorodzinnej
4.02 %	tereny zieleni towarzyszące zabudowie jednorodzinnej
9.79 %	tereny zieleni towarzyszące zabudowie usługowej
3.42 %	tereny zieleni ogródków działkowych
10.61 %	tereny wód




**W terminie wpłynęło 16
wniosków**
zostały rozpatrzone przez
Prezydenta Miasta Krakowa
Zarządzeniem Nr 1661/2019
z dnia 8 lipca 2019 r.



STRUKTURA WŁASNOŚCI GRUNTÓW



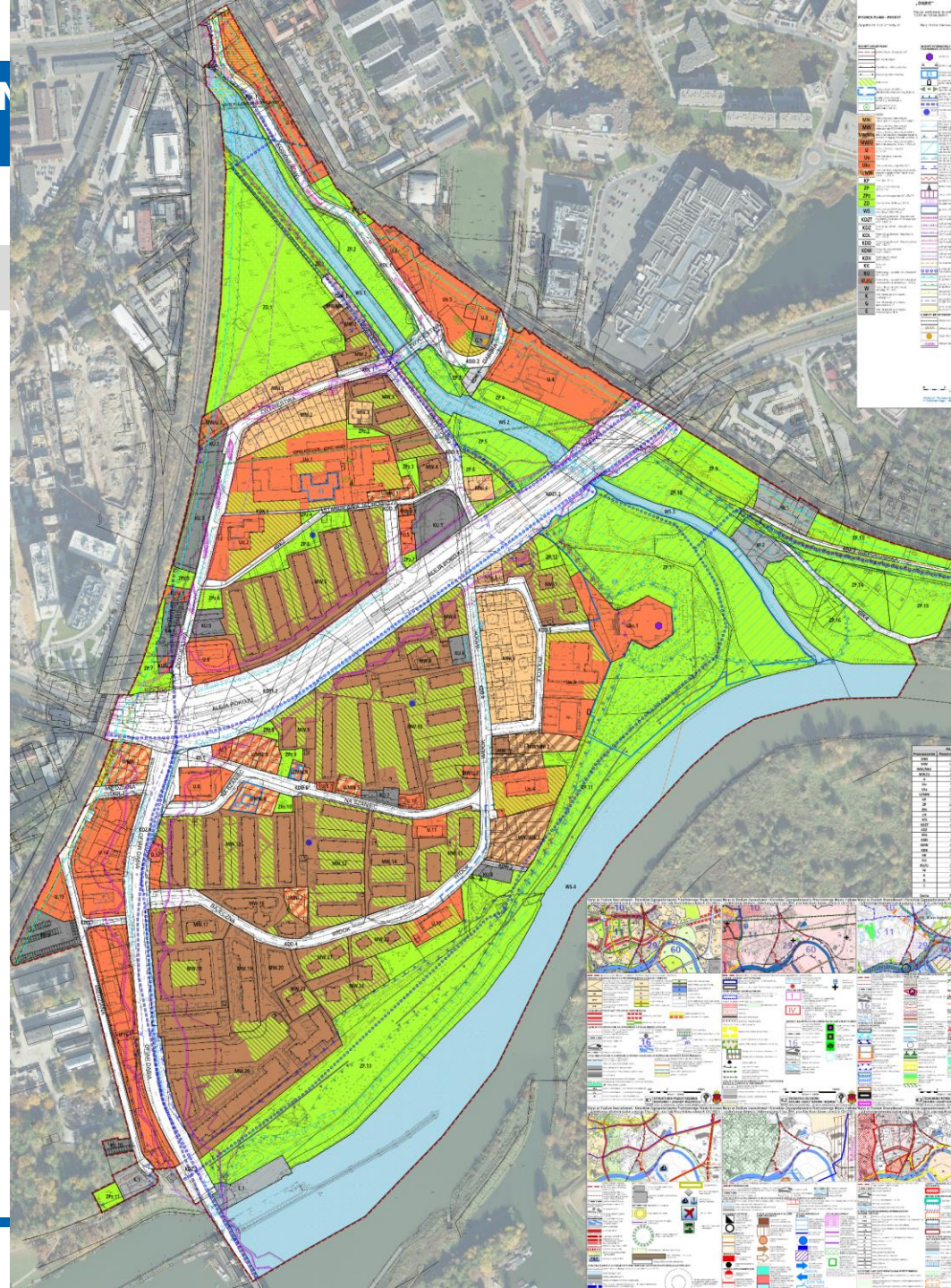
STRUKTURA WŁASNOŚCI GRUNTÓW

- | | | | |
|---|--------------|---|---|
|  | Ganica Planu |  | Gmina Kraków nie oddane w żadna forme władania |
|  | Działki |  | Gmina Kraków oddane w użytkowanie wieczyste |
|  | Budynki |  | Gmina Kraków różne formy władania |
|  | Ulice |  | Gmina Kraków współwłasność z innymi podmiotami |
| | |  | Osoby Fizyczne |
| | |  | Osoby Prawne |
| | |  | Osoby Prawne i Fizyczne |
| | |  | Skarb Państwa nie oddane w żadna forme władania |
| | |  | Skarb Państwa nieuregulowany stan prawny |
| | |  | Skarb Państwa oddane w użytkowanie wieczyste |
| | |  | Skarb Państwa różne formy władania |
| | |  | Skarb Państwa współwłasność z innymi podmiotami |
| | |  | Województwo małopolskie |

RYSUNEK PLANU – PROJEKT

RYSUNEK PLANU - PROJEKT

Załącznik Nr 1 do Uchwały Nr Rady Miasta Krakowa z dnia



ELEMENTY USTALEN PLANU

- granica obszaru objętego planem
- linie rozgraniczające
- nieprzekraczalne linie zabudowy
- obowiązkujące linie zabudowy
- strefa zieleni
- granica obszaru rehabilitacji zabudowy blokowej osiedli (wg Studium)
- zapłany drzew wskazane do ochrony i kształtowania
- drzewa wskazane do zachowania i ochrony

PRZEZNACZENIA TERENÓW

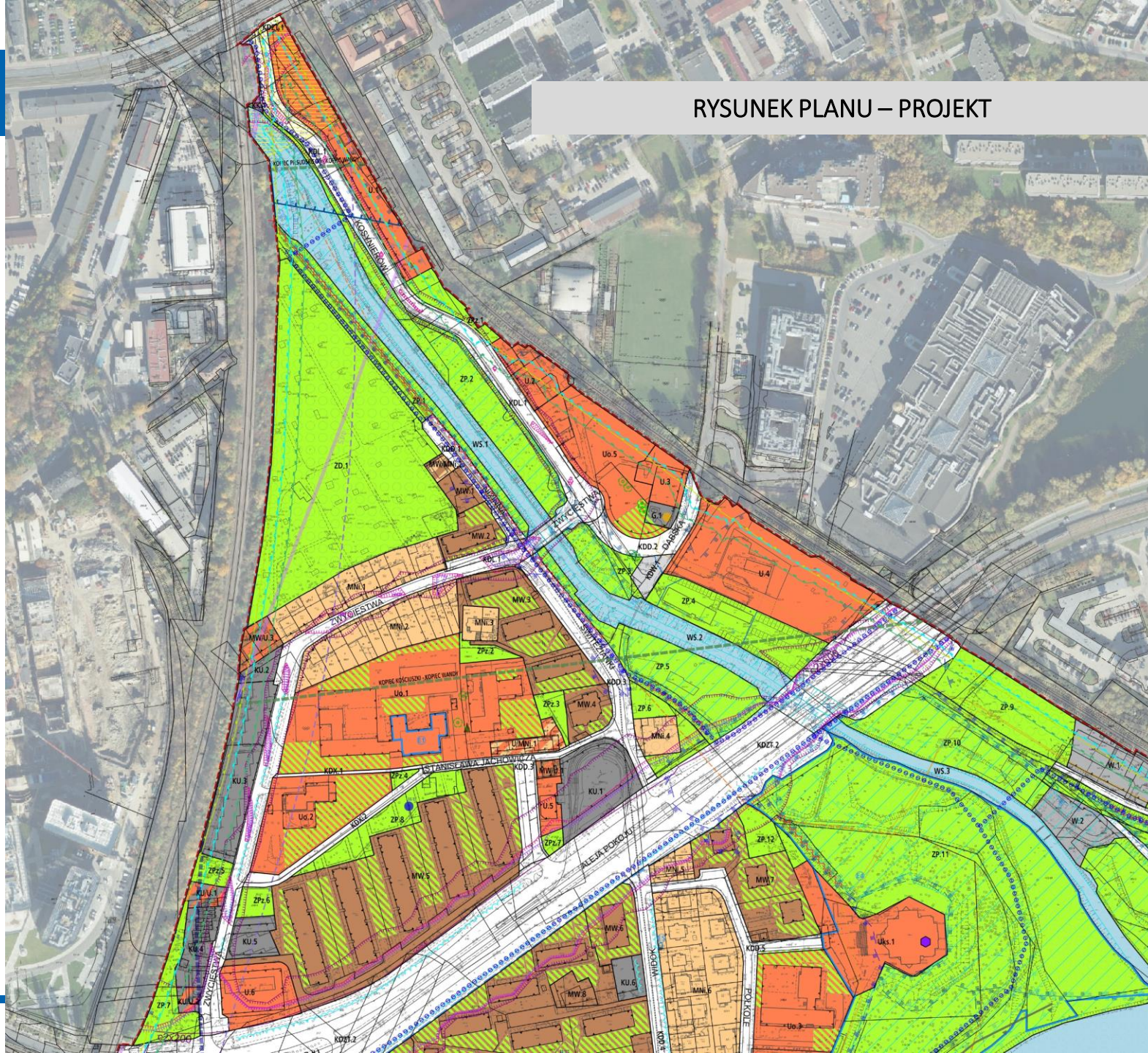
- MNi** Tereny zabudowy mieszkaniowej jednorodzinnej istniejącej (MNI.1-MNi.6)
- MW** Tereny zabudowy mieszkaniowej wielorodzinnej (MW.1-MW.25)
- MW/MNi** Tereny zabudowy mieszkaniowej wielorodzinnej lub zabudowy mieszkaniowej jednorodzinnej istniejącej (MW/MNi.1-MW/MNi.3)
- MW/U** Tereny zabudowy mieszkaniowej wielorodzinnej lub usługowej (MWU.1-MWU.3)
- U** Tereny zabudowy usługowej (U.1-U.16)
- Uo** Teren zabudowy usługowej (Uo.1-Uo.5)
- Uks** Tereny zabudowy usługowej (Uks.1)
- U/MNi** Teren zabudowy usługowej lub zabudowy mieszkaniowej jednorodzinnej istniejącej (U/MNi.1-U/MNi.7)
- KP** Teren placu (KP.1)
- ZP** Tereny zieleni urządzonej (ZP.1-ZP.16)
- ZPz** Tereny zieleni urządzonej (ZPz.1-ZPz.11)
- ZD** Teren ogrodów działkowych (ZD.1)
- WS** Tereny wód powierzchniowych śródlądowych (WS.1-WS.4)
- KDZT** Tereny dróg publicznych - klasy zbiorczej z wydzielonym torowiskiem tramwajowym (KDZT.1-KDZT.2)
- KDZ** Teren drogi publicznej - klasy zbiorczej (KDZ.1)
- KDL** Tereny dróg publicznych - klasy lokalnej (KDL.1-KDL.2)
- KDD** Tereny dróg publicznych - klasy dojazdowej (KDD.1-KDD.7)
- KDW** Tereny dróg wewnętrznych (KDW.1-KDW.2)
- KDX** Tereny ciągów pieszych (KDX.1-KDX.4)
- KK** Teren kolei (KK.1)
- KU** Tereny obsługi i urządzeń komunikacyjnych (KU.1-KU.10)
- KU/U** Tereny obsługi i urządzeń komunikacyjnych lub zabudowy usługowej (KU.U.1-KU.U.2)
- W** Tereny infrastruktury technicznej - wodociągi (W.1-W.2)
- K** Teren infrastruktury technicznej - kanalizacja (K.1)
- G** Teren infrastruktury technicznej - gazownictwo (G.1)
- E** Teren infrastruktury technicznej - elektroenergetyka (E.1)

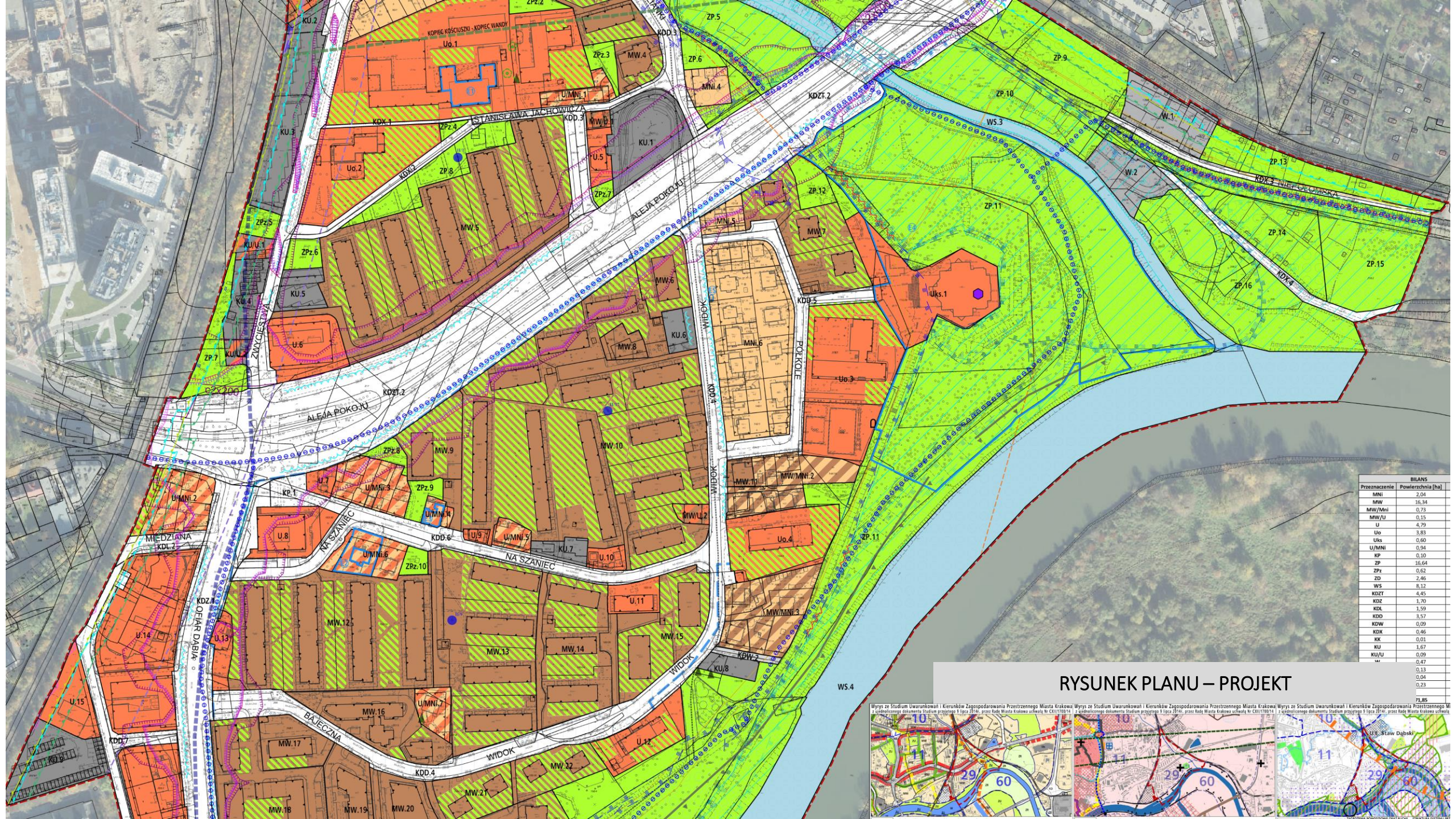
ELEMENTY INFORMACYJNE I UWARUNKOWANIA NIESTANOWIĄCE USTALEN PLANU

- dominanta
 - główne ciągi widokowe
 - obiekty i obszary ujęte w gminnej ewidencji zabytków
 - miejsce pamięci narodowej - pomnik martyrologii z 1945 r.
 - powiązania widokowe pomiędzy kopcami krakowskimi (wg Studium)
 - granice udokumentowanego Głównego Zbiornika Wód Podziemnych GZWP nr 450 - Dolina rzeki Wisła (Kraków)
 - zasięg zmiany stosunków wodnych w związku z pracą bariery odwadniającej
 - studnie awaryjnego zaopatrzenia w wodę m. Krakowa:
 - nr II/1
 - nr I/9
 - nr II/17
 - granica obszarów szczególnego zagrożenia powodzią obejmująca tereny, na których prawdopodobieństwo wystąpienia powodzi jest wysokie i wynosi raz na 10 lat (Q10%)
 - granica obszarów szczególnego zagrożenia powodzią obejmująca tereny, na których prawdopodobieństwo wystąpienia powodzi jest średnie i wynosi raz na 100 lat (Q1%)
 - obszary szczególnego zagrożenia powodzią między linią brzozy rzeki a walem przeciwpowodziowym lub naturalnym wysokim brzoziem, w który wbudowano wał przeciwpowodziowy
 - granica obszarów, na którym prawdopodobieństwo wystąpienia powodzi jest niskie i wynosi raz na 500 lat (Q0,2%)
 - granica obszarów narażonego na niebezpieczeństwo powodzi o prawdopodobieństwie wystąpienia raz na 100 lat (Q1%) w kierunku całkowitego zniszczenia wałów
 - miejsca przelania się wody przez korony obwałowań dla wody o prawdopodobieństwie wystąpienia raz na 500 lat (Q 0,2%)
 - pomniki przyrody
 - tereny zamknięte
 - powierzchnie ograniczające zabudowę od lotnych urządzeń naziemnych - SU/N/B/2032/0/2016
 - granice parków rzecznych (wg Studium)
 - izolacja hałasu drogowego L_{eq} = 68 dB (wg Mapy Akustycznej miasta Krakowa z 2017 r.)
 - izolacja hałasu drogowego L_{eq} = 64 dB (wg Mapy Akustycznej miasta Krakowa z 2017 r.)
 - izolacja hałasu drogowego L_{eq} = 59 dB (wg Mapy Akustycznej miasta Krakowa z 2017 r.)
 - izolacja hałasu kolejowego L_{eq} = 68 dB (wg Mapy Akustycznej miasta Krakowa z 2017 r.)
 - izolacja hałasu kolejowego L_{eq} = 64 dB (wg Mapy Akustycznej miasta Krakowa z 2017 r.)
 - izolacja hałasu kolejowego L_{eq} = 59 dB (wg Mapy Akustycznej miasta Krakowa z 2017 r.)
 - strefa zabudowy średniej (wg Studium)
 - przebieg głównych i łącznikowych tras rowerowych układu miejskiego
 - zasięg terenów w odległości 10 m od granicy obszaru kolejowego
 - zasięg terenów w odległości 20 m od granicy obszaru kolejowego
 - zasięg terenów w odległości 20 m od osi skrajnego toru
 - zasięg oddziaływania wynikający z organ i hałasu powodowanego ruchem pociągów
 - obszar możliwej lokalizacji linii metra (wg Studium)
- #### ELEMENTY INFRASTRUKTURY
- istniejący kolektor kanalizacji ogólnospławnej
 - istniejący gazociąg średniego ciśnienia
 - stacja redukcyjna gazu
 - istniejąca magistrala ciepłownicza



RYSunEK PLANU – PROJEKT



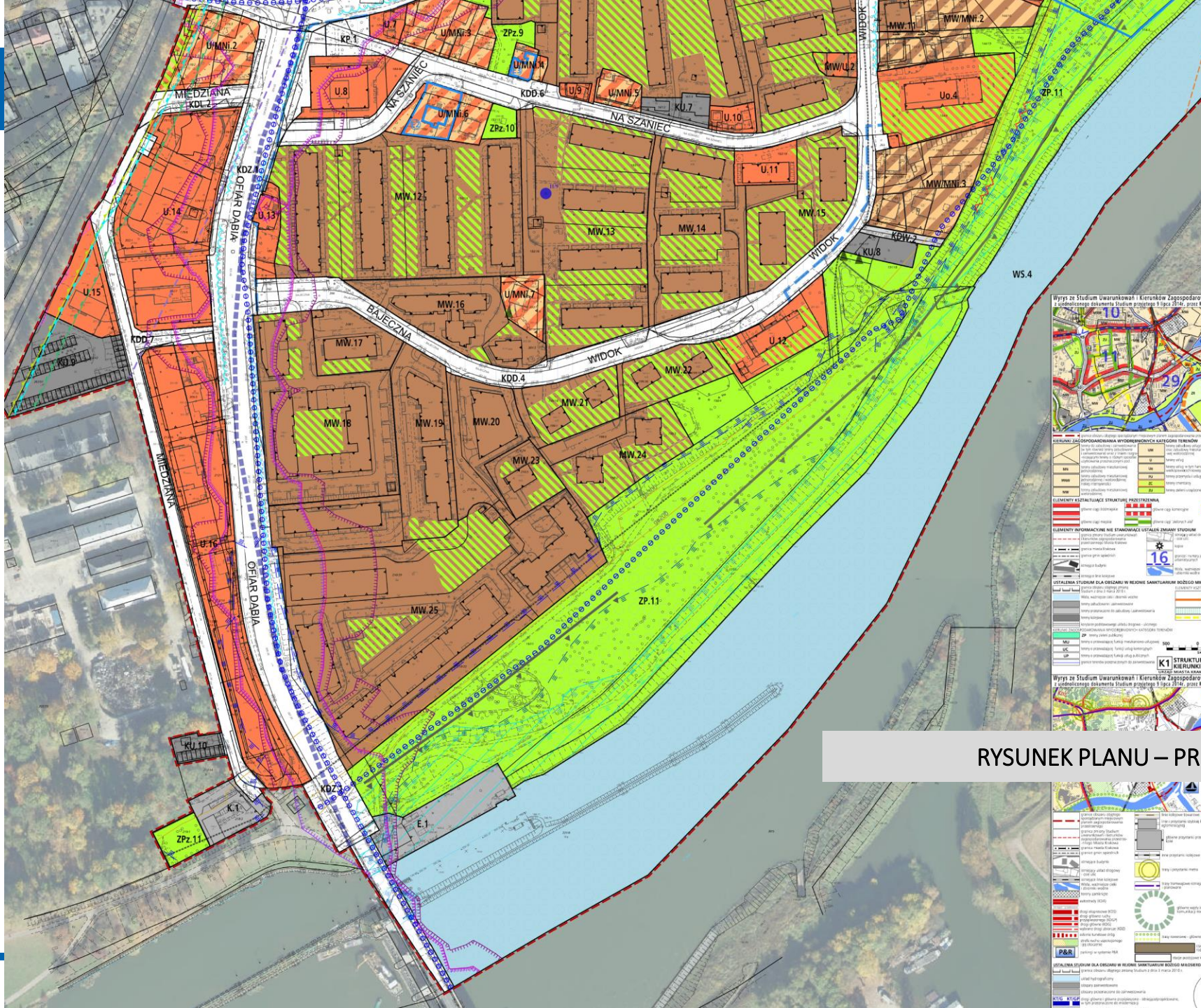


BILANS	
Przeznaczenie	Powierzchnia [ha]
MNI	2,04
MW	16,34
MW/MNI	0,73
MW/U	0,15
U	4,79
Uo	3,83
Uks	0,60
U/MNI	0,94
KP	0,10
ZP	16,64
ZPz	0,62
ZD	2,46
WS	8,12
KDZT	4,45
KDZ	1,70
KDL	1,59
KDD	3,57
KDW	0,09
KDK	0,46
KK	0,01
KU	1,67
KU/U	0,09
M	0,47
	0,13
	0,04
	0,23
	71,85

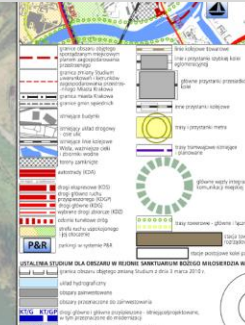
RYСУNEK PLANU – PROJEKT

Wyrys ze Studium Uwarunkowań i Kierunków Zagospodarowania Przestrzennego Miasta Krakowa Wyrys ze Studium Uwarunkowań i Kierunków Zagospodarowania Przestrzennego Miasta Krakowa Wyrys ze Studium Uwarunkowań i Kierunków Zagospodarowania Przestrzennego Miasta Krakowa





RYSUNEK PLANU – PROJEKT





Dziękujemy za uwagę!