

Uchwała
Rady Miasta Krakowa
Nr XXXVII/639/16
z dnia 17 lutego 2016r.
w sprawie przystąpienia
do sporządzania
mpzp „Bulwary Wisły II”



FRAGMENTY KONKLUZJI

- „ustalenia mpzp obszaru "Bulwary Wisły" (I) - uchwała z dnia 11.09.2013r. - pozostają aktualne oraz zgodne z polityką rozwoju przestrzennego Miasta zawartą w Studium”
- „nie ma gwarancji, że zmiana obowiązującego mpzp obszaru "Bulwary Wisły" (I)
 - w zakresie zmian związanych z cumowaniem barek na rzece Wiśle
 - w zakresie zmian ustaleń planu dla budynku usług gastronomiczno turystyczno-rekreacyjnych, obsługujących Plażę
- doprowadzi do efektów zamierzonych przez wnioskodawców tj. do możliwości wybudowania stałego obiektu gastronomicznego na terenie Bulwarów wg. propozycji inwestora, jak również rozszerzenia zasięgu cumowania barek wzdłuż brzegów Wisły w rejonie Wawelu”

Celem planu jest ustalenie zasad zagospodarowania uszczegóławiających ochronę i prawidłowe kształtowanie **dziedzictwa miejskiego** w granicach Strefy Buforowej obszaru wpisanego na Listę Światowego Dziedzictwa UNESCO, w tym:

- określenie zasad umożliwiających urządzenie na Bulwarach Wiślanych **publicznie dostępnego Parku Rzeki Wisły**, przy utrzymaniu istniejących recepcyjno-reprezentacyjnych i rekreacyjno-wypoczynkowych funkcji obszaru oraz wyposażenie przestrzeni **Parku** w oparciu o najwyższe standardy estetyczne, użytkowe, w tym w zakresie zastosowanych materiałów, z wykluczeniem form zagospodarowania obniżających wartość istniejących zasobów środowiska kulturowego i przyrodniczego;
- ochrona **historycznego krajobrazu miejskiego** doliny rzeki Wisły wraz z Bulwarami Wiślаныmi - jako unikalnego w skali europejskiej otwartego wnętrza krajobrazowego w obrębie zwartej tkanki miejskiej, stanowiącego równocześnie otoczenie i przedpole widokowe obiektów o najwyższych i wysokich walorach kulturowych i historycznych, w szczególności najważniejszego obiektu zabytkowego w skali kraju, jaki stanowi Zespół Wzgórza Wawelskiego wraz Zamkiem Królewskim, oraz zespołu klasztorного oo. Paulinów na Skałce;
- ochrona sylwety Wzgórza Wawelskiego wraz Zamkiem Królewskim oraz widoków na zespół klasztorный oo. Paulinów na Skałce a także widoków i panoram na pozostałe zespoły i obiekty zabytkowe Starego Miasta, Kazimierza, Stradomia i Podgórze;
- ochrona występujących wartości przyrodniczych doliny rzeki Wisły.



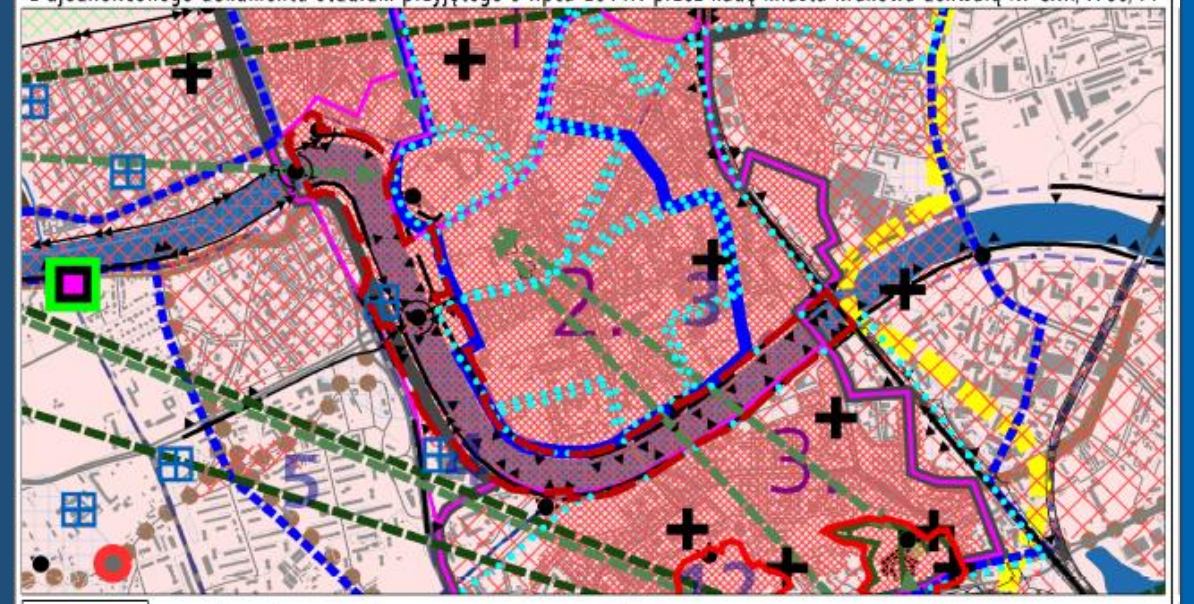
STUDIUM UWARUNKOWAŃ I KIERUNKÓW ZAGOSPODAROWANIA PRZESTRZENNEGO MIASTA KRAKOWA

WYRYSY Z OBOWIĄZUJĄCEGO STUDIUM UWARUNKOWAŃ I KIERUNKÓW ZAGOSPODAROWANIA PRZESTRZENNEGO MIASTA KRAKOWA
Uchwała Nr CXII/1700/14 z dnia 9 lipca 2014 r.



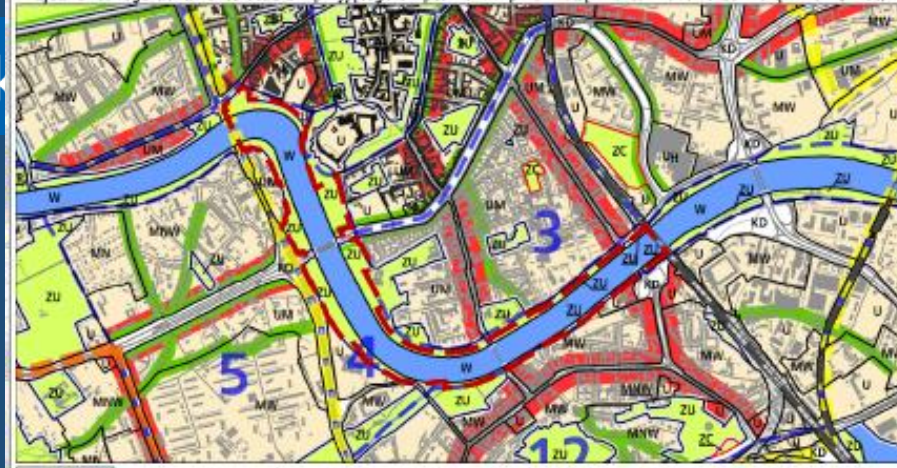
K1

STRUKTURA
PRZESTRZENNA



K2

ŚRODOWISKO
KULTUROWE



KIERUNKI ZAGOSPODAROWANIA WYODRĘBNIONYCH KATEGORII TERENÓW

UM	tereny zabudowy i zagospodarowania (w tym również tereny zabudowane i zagospodarowane) wraz z liniami rozgraniczającymi tereny o różnym sposobie użytkowania przeznaczonymi pod ...
U	tereny usług
UH	tereny usług w tym handlu wielkopowierzchniowego
PU	tereny przemysłu i usług
ZC	tereny czysty
ZU	tereny zieleni urządzonej
MN	tereny zabudowy mieszkaniowej jednorodzinnej
MNW	tereny zabudowy mieszkaniowej jednorodzinnej i wielorodzinnej niskiej intensywności
MW	tereny zabudowy mieszkaniowej wielorodzinnej
ZR	tereny zieleni nieurządzonej
IT	tereny infrastruktury technicznej
W	tereny wód powierzchniowych i podziemnych
KK	tereny kolejowe
KD	tereny komunikacji

ELEMENTY KSZTAŁTUJĄCE STRUKTURĘ PRZESTRZENNĄ

główna oś siódemki
główna oś miastka
główna oś komercyjna
główna oś "zielonych łąk"

ELEMENTY INFORMACYJNE NIE STANOWIĄCE USTALEŃ ZMIANY STUDIUM

granica zmiany Studium uwarunkowań i kierunków zagospodarowania przestrzennego Miasta Krakowa
granica miasta Krakowa
granice gmin sąsiednich
istniejące budynki
istniejące linie kolejowe

tereny zamknięta
tereny lotnie wg ewidencji gruntów
powierzchnie ograniczające lotnictwa
planowane tunelowe przebiegi dróg bez wyznaczonego korpusa drogowego / w wyznaczonym korpusie drogowym

USTALENIA STUDIUM DLA OBSZARU W REJONIE SANKTUARIUM BOŻEGO MIŁOSIĘRZIA W LĄGIEWNIKACH

granica obszaru objętego zmianą Studium z dnia 3 marca 2010 r.
Włsa, ważne cieki i zbiorniki wodne
tereny zabudowane i zagospodarowane
tereny przeznaczone do zabudowy i zagospodarowania
tereny kolejowe
korpusy podstawowego układu drogowego - ulicznego

ELEMENTY KSZTAŁTUJĄCE STRUKTURĘ PRZESTRZENNĄ

kluczowe obszary aktywizacji o znaczeniu kulturowym
1. Zakątek (wzrost ul. Mirosława Casimira)
2. Sanktuarium Bożego Miłosierdzia
3. Bulwary Wisły
system zieleni i parków rozrywki
granica strefy miejskiej

KIERUNKI ZAGOSPODAROWANIA WYODRĘBNIONYCH KATEGORII TERENÓW

ZP	tereny zieleni publicznej
MU	tereny o przeważającej funkcji mieszkaniowo-usługowej
UC	tereny o przeważającej funkcji usług komercyjnych
UP	tereny o przeważającej funkcji usług publicznych

granice terenów przeznaczonych do zagospodarowania

500 0 1000m
SKALA 1 : 25000



KIERUNKI OCHRONY I KSZTAŁTOWANIA

granica obszaru objętego sporządczonym miejscowym planem zagospodarowania przestrzennego
granica obszaru wpisanego na Listę Światowego Dziedzictwa UNESCO
granica pomnika historii "Kraków-Historyczny Zespół Miasta"

STREFA OCHRONY WARTOŚCI KULTUROWYCH

dominacji
rewaloryzacji
integracji
historyczny układ drożny
skład dróg Twierdzy Kraków

STREFA OCHRONY SYLWETY MIASTA

granica strefy ochrony sylwety miasta

STREFA OCHRONY I KSZTAŁTOWANIA KRAJOBRAZU

granica strefy ochrony i kształtowania krajobrazu
obszary ochrony krajobrazu warownego - A
obszary ochrony krajobrazu warownego - B

ELEMENTY INFORMACYJNE NIE STANOWIĄCE USTALEŃ ZMIANY STUDIUM

granica zmiany Studium uwarunkowań i kierunków zagospodarowania przestrzennego Miasta Krakowa
granica miasta Krakowa
granice gmin sąsiednich
istniejące budynki
istniejący układ drogowy - osie ulic
istniejące linie kolejowe

zespół rozpoznawczy parkowe - rejestr zabytków
zespół rozpoznawczy parkowe - ewidencja zabytków
fortyfikacje i zieleń Twierdzy Kraków
obszary urbanistyczne objęte wpisaniem do rejestru zabytków

punkty widokowe
ciągi i osie widokowe
poziornia widokowa pomiędzy kopcami krakowskimi
poziornia widokowa pomiędzy obiektami fortyficnymi

USTALENIA STUDIUM DLA OBSZARU W REJONIE SANKTUARIUM BOŻEGO MIŁOSIĘRZIA W LĄGIEWNIKACH

granica obszaru objętego zmianą Studium z dnia 3 marca 2010 r.
tereny przeznaczone do zabudowy i zagospodarowania
tereny zabudowane i zagospodarowane

STREFA OCHRONY I KSZTAŁTOWANIA KRAJOBRAZU

granica obszaru objętego sporządczonym miejscowym planem zagospodarowania przestrzennego

500 0 1000m
SKALA 1 : 25000



OSTRONA ŹRÓDEŁ SUROWCZYCH I ZASOBÓW WODNYCH

granice i nuradnostki urbanistyczne
tereny zamknięte
Włsa, ważne i zbiorniki wód
zbiorniki wód podziemnych

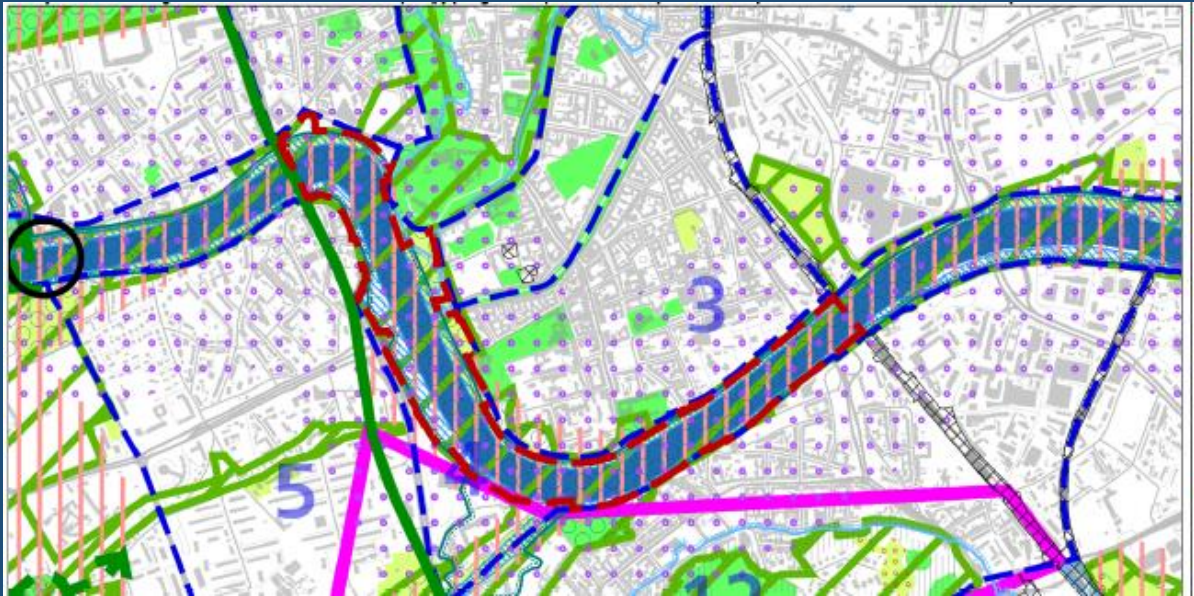
teren ochrony
teren ochrony ujęć wód
teren ochrony ujęć wód podziemnych
udokumencie

niadokumencie
projektowany teren ochrony GZ
projektowany ujęć wód podziemnych
STREFA OCHRONY UZDROWISK
STREFA A
STREFA B
STREFA C
tereny górne z wydobywką
udokumencie kopalin starych
tereny górne z eksploatacją



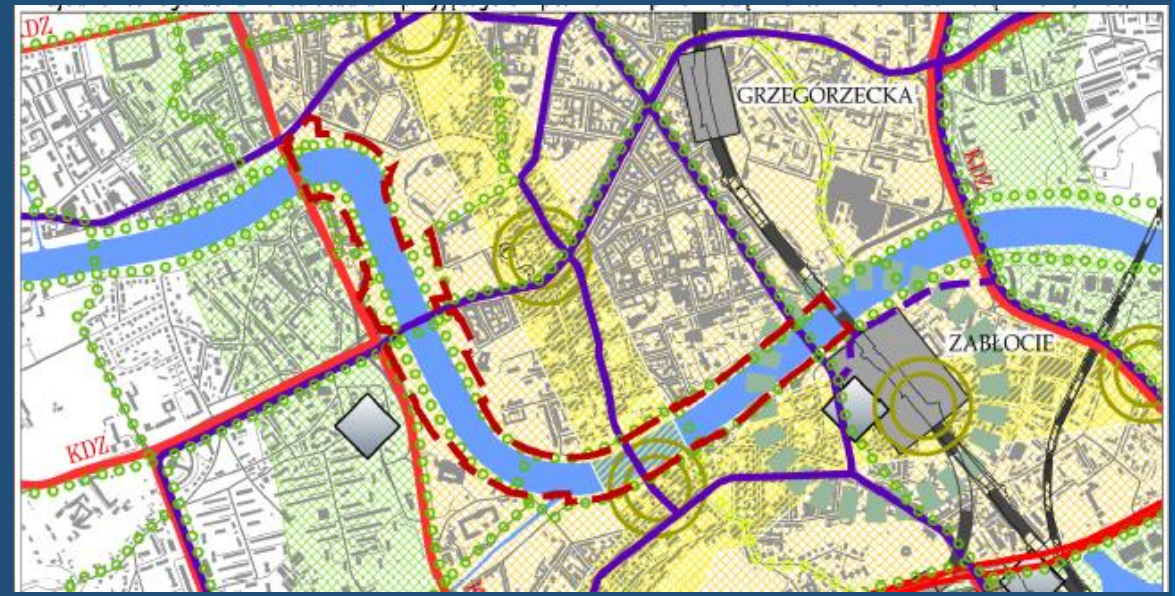
STUDIUM UWARUNKOWAŃ I KIERUNKÓW ZAGOSPODAROWANIA PRZESTRZENNEGO MIASTA KRAKOWA

WYRYSY Z OBOWIĄZUJĄCEGO STUDIUM UWARUNKOWAŃ I KIERUNKÓW ZAGOSPODAROWANIA PRZESTRZENNEGO MIASTA KRAKOWA
Uchwała Nr CXII/1700/14 z dnia 9 lipca 2014 r.



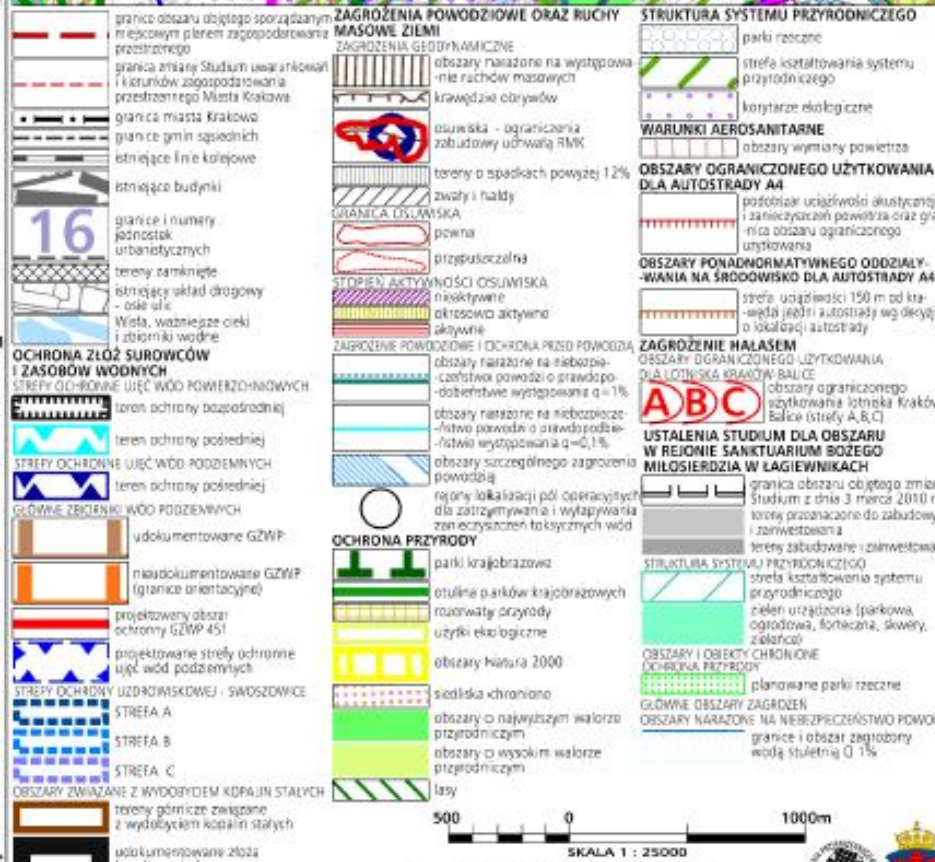
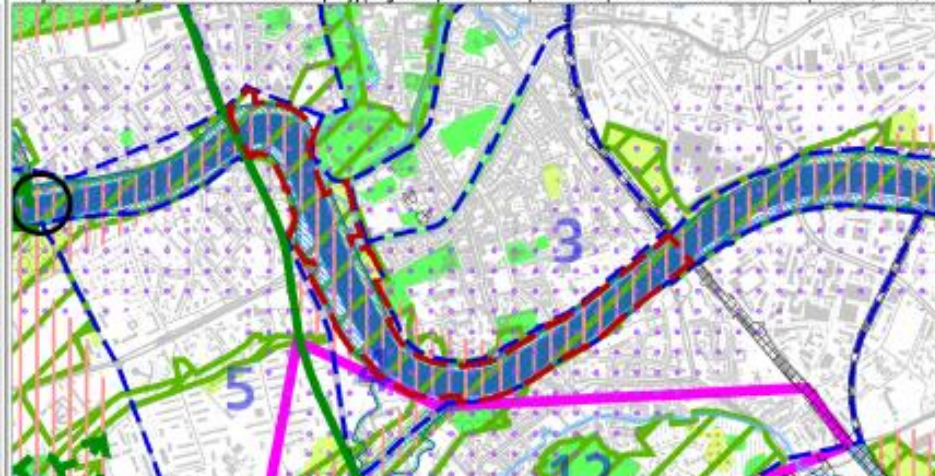
K3

SRODOWISKO
PRZYRODNICZE

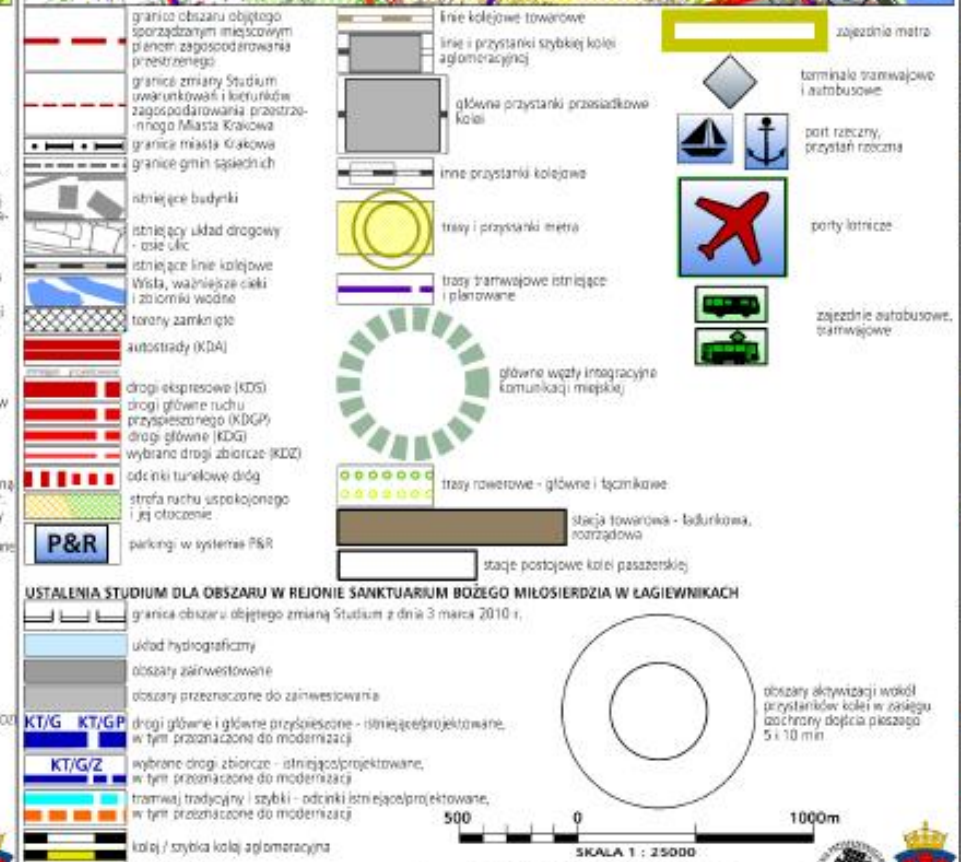


K4

SYSTEMY
TRANSPORTU



K3 ŚRODOWISKO PRZYRODNICZE
KIERUNKI I ZASADY OCHRONY I ROZWOJU



K4 SYSTEMY TRANSPORTU
KIERUNKI I ZASADY ROZWOJU

K3 ŚRODOWISKO PRZYRODNICZE

K4 SYSTEMY TRANSPORTU



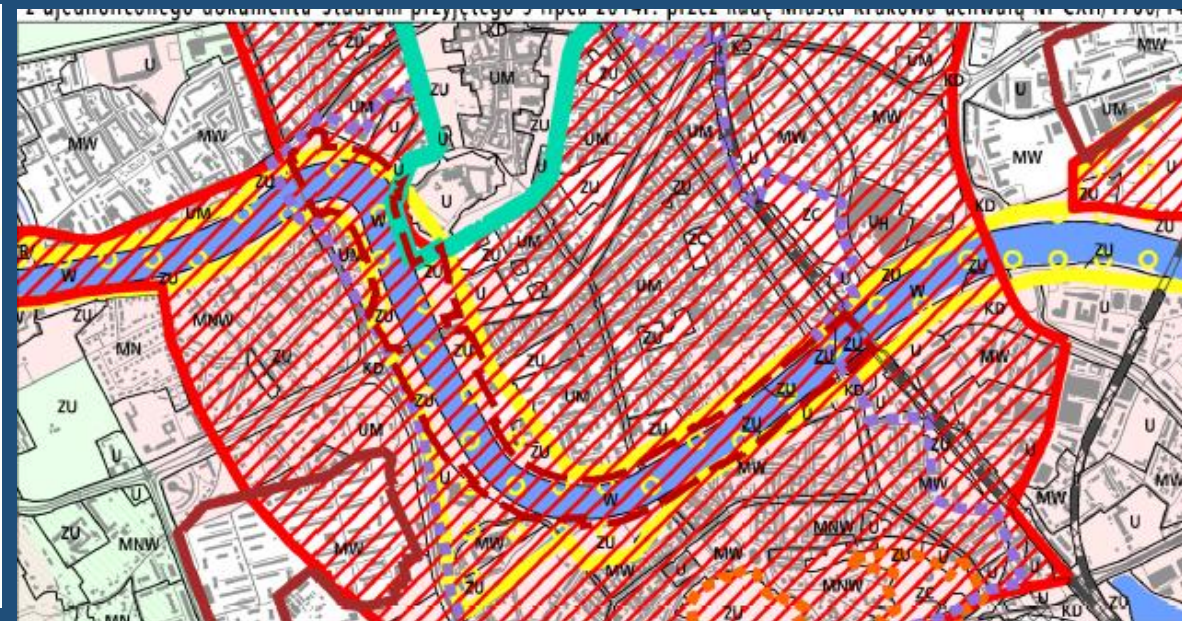
STUDIUM UWARUNKOWAŃ I KIERUNKÓW ZAGOSPODAROWANIA PRZESTRZENNEGO MIASTA KRAKOWA

WYRYSY Z OBOWIĄZUJĄCEGO STUDIUM UWARUNKOWAŃ I KIERUNKÓW ZAGOSPODAROWANIA PRZESTRZENNEGO MIASTA KRAKOWA
Uchwała Nr CXII/1700/14 z dnia 9 lipca 2014 r.



K5

INFRASTRUKTURA
TECHNICZNA I
KOMUNALNA



K6

PLANOWANIE
MIEJSCOWE I I
PROGRAMY
OPERACYJNE



ELEMENTY INFORMACYJNE

- granicz obszaru objętego sporządzeniem miejscowym planem zagospodarowania przestrzennego
- granicz przykazy Studium uwarunkowań i kierunków zagospodarowania przestrzennego Miasta Krakowa
- granicz miasta Krakowa
- granicz gmin sąsiadnych
- istniejące budynki
- istniejący układ drogowy - osie ulic
- istniejąca linia kolejowa
- Wzł, wzniesienie cieki i zbiorniki wodne
- tereny zamknięte

USTALENIA STUDIUM DLA OBSZARU W REJONIE SANKTUARIUM BOŻEGO MIŁOSIERDZIA W LAGIEWNIKACH

- granicz obszaru objętego zmianą Studium z dnia 3 marca 2010 r.
- Wzł, wzniesienie cieki i zbiorniki wodne
- tereny przeznaczone do zabudowy i zaінwestowania
- tereny zabudowane i zaінwestowane
- strefy, w których może wystąpić konieczność rozbudowy lub modernizacji systemu elektroenergetycznego
- obszar do skanalowania w systemie centralnym
- rowy o strategicznym znaczeniu dla odwodnienia miasta wymagające rekultywacji

GOSPODARKA ODPADAMI

- planowana sieć samodzielnego przewożenia odpadów komunalnych
- przeznaczane miejsce składowania mas ziemnych

SYSTEM GAZOWNICZY

- planowana sieć gazowa średniego ciśnienia
- planowana przebudowa gazociąg w wysokiego ciśnienia
- obszar wymagający rozbudowy systemu gazowniczego

CEMENTARNICTWO

- teren planowany do rozbudowy
- planowana spalarnia żwiru

SYSTEM ELEKTROENERGETYCZNY

- planowana stacja T10kV/0,4kV
- planowana elektroenergetyczna linia kablowa podziemna wysokiego napięcia 110kV
- istniejąca napowietrzna linia elektroenergetyczna wysokiego napięcia 110kV planowana do skanalowania
- obszar rozbudowy systemu elektroenergetycznego
- przeznaczona lokalizacja strategicznych wytworczących energię z odnawialnych źródeł energii (energia słoneczna)

SYSTEM ODPROWADZANIA ŚCIEKÓW I WOD OPADAYCH

- czyszczalnia ścieków przeznaczona do likwidacji
- planowana sieć kanalizacyjna obszar wymagający budowy, rozbudowy lub przebudowy miejskiego systemu kanalizacyjnego
- planowana pompownia ścieków
- kierunek dopływu ścieków do miejskiego systemu kanalizacji
- planowany kierunek dopływu ścieków do miejskiego systemu kanalizacji
- planowany zbiornik małej retencji wg Programu Małej Retencji Województwa Małopolskiego
- planowany zbiornik retencyjny wg Programu zwiększenia zabezpieczenia powodziowego w dolinie rzeki Seredy
- planowany zbiornik retencyjny wg koncepcji odwodnienia i poprawy bezpieczeństwa powodziowego miasta Krakowa
- planowany kanał Krakowski

SYSTEM ZAOPATRZENIA W WODĘ

- obszar wymagający budowy, rozbudowy lub przebudowy miejskiego systemu wodociągowego
- planowana sieć wodociągowa
- planowany zbiornik wodociągowy
- planowana hydrołomia
- stan rozważany pod zbiornik retencyjny wraz z infrastrukturą wodociągową
- kierunek dopływu wody z systemu wodociągowego
- kierunek dopływu wody do systemu wodociągowego
- planowany kierunek dopływu wody z systemu wodociągowego

SYSTEM CIEPŁOWNICZY

- obszar wymagający budowy, rozbudowy lub przebudowy miejskiego systemu ciepłowniczego
- planowane do realizacji sieć dystrybucyjna ciepłownictwa miejskiego
- planowana sieć ciepłownicza do realizacji sieć dystrybucyjna ciepłownictwa miejskiego
- przeznaczony obszar wskazany do emisji technologicznej
- proponowana lokalizacja urządzeń wytworczących energię z odnawialnych źródeł energii (energia geotermalna)

Zielonki

- planowany teren zielony z ZUW Raba
- planowany teren zielony z Wieliczka

500 0 1000m
SKALA 1 : 25000



ELEMENTY INFORMACYJNE

- granicz obszaru objętego sporządzeniem miejscowym planem zagospodarowania przestrzennego
- granicz miasta Krakowa
- granicz gmin sąsiadnych
- istniejące budynki
- istniejący układ drogowy - osie ulic
- istniejąca linia kolejowa
- Wzł, wzniesienie cieki i zbiorniki wodne
- tereny zamknięte

USTALENIA STUDIUM DLA OBSZARU W REJONIE SANKTUARIUM BOŻEGO MIŁOSIERDZIA W LAGIEWNIKACH

- granicz obszaru objętego zmianą Studium z dnia 3 marca 2010 r.
- Wzł, wzniesienie cieki i zbiorniki wodne
- tereny przeznaczone do zabudowy i zaінwestowania
- tereny zabudowane i zaінwestowane
- strefy, w których może wystąpić konieczność rozbudowy lub modernizacji systemu elektroenergetycznego
- obszar do skanalowania w systemie centralnym
- rowy o strategicznym znaczeniu dla odwodnienia miasta wymagające rekultywacji

KIERUNKI ZAGOSPODAROWANIA WYDUBNIONYCH KATEGORII TERENÓW

- MW tereny zabudowy mieszkaniowej jednorodzinnej
- MWV tereny zabudowy mieszkaniowej jednorodzinnej i wielorodzinnej niskiej intensywności
- MW tereny zabudowy mieszkaniowej wielorodzinnej
- UM tereny zabudowy usługowej oraz zabudowy mieszkaniowej wielorodzinnej
- U tereny usług
- UH tereny usług w tym handlu wielkopowierzchniowego
- PU tereny przemysłu i usług
- ZC tereny czystaraz
- ZU tereny zieleni urządzonej
- ZR tereny zieleni nieurządzonej
- IT tereny infrastruktury technicznej
- W tereny wód powierzchniowych śródlądowych
- IK tereny kolejowe
- KD tereny komunikacji

OBZASY WSKAZANE DO SPORZĄDZENIA PLANÓW MIEJSKICH

- tereny wskazane do objęcia miejscowymi planami zagospodarowania przestrzennego
- OBZASY WYBRANYCH UWARUNKÓW
- obszary dla których został utworzony park kulturowy
- obszary parków kulturowych rekomendowanych do utworzenia przez Gminę Mięską Krakowa
- obszary parków kulturowych proponowanych do stworzenia z Planu Zagospodarowania Przestrzennego Województwa Małopolskiego
- obszar w strefie 'A' ochrony uzdrowiskowej uzdrowiska Świątobowice
- tereny zamknięte
- obszary rehabilitacji zabudowy blokowej

USTALENIA STUDIUM DLA OBSZARU W REJONIE SANKTUARIUM BOŻEGO MIŁOSIERDZIA W LAGIEWNIKACH

- granicz obszaru objętego zmianą Studium z dnia 3 marca 2010 r.
- tereny przeznaczone do zabudowy i zaінwestowania
- tereny zabudowane i zaінwestowane
- Wzł, wzniesienie cieki i zbiorniki wodne
- korystanie podstawowego układu drogowo - kolejowego
- OBZASY WYBRANYCH UWARUNKÓW
- grunty własności publicznej Skarb Państwa, Skarb Miasta, Skarb Powiatu
- granicz i obszar zagrożeń wodą szkodliwą D 1 %
- grunty rolne i lasy wg ewidencji gruntów i użytki R, Ps, L, S, Lz, Rz, Lz.)
- OBZASY WSKAZANE DO SPORZĄDZENIA PLANÓW MIEJSKICH
- obszary w których przewiduje się realizację celów publicznych
- w tym (ka tras drogowych i ślucznych

MIEJSKOWE PLANY ZAGOSPODAROWANIA PRZESTRZENNEGO
STAN NA DZIEŃ 23 MAJA 2014 r.)

- obszary uchwalonych miejscowych planów zagospodarowania przestrzennego
- obszary sporządzonych miejscowych planów zagospodarowania przestrzennego
- obszary sporządzonych miejscowych planów zagospodarowania przestrzennego z wyjątkiem procedury

OBZASY WSKAZANE DO PRZYGOTOWANIA PROGRAMÓW OPERACYJNYCH

- obszary objęte strategicznymi projektami miejskimi

500 0 1000m
SKALA 1 : 25000

K5

INFRASTRUKTURA
TECHNICZNA I
KOMUNALNA

PLANOWANIE
MIEJSKOWE I I
PROGRAMY
OPERACYJNE

K6

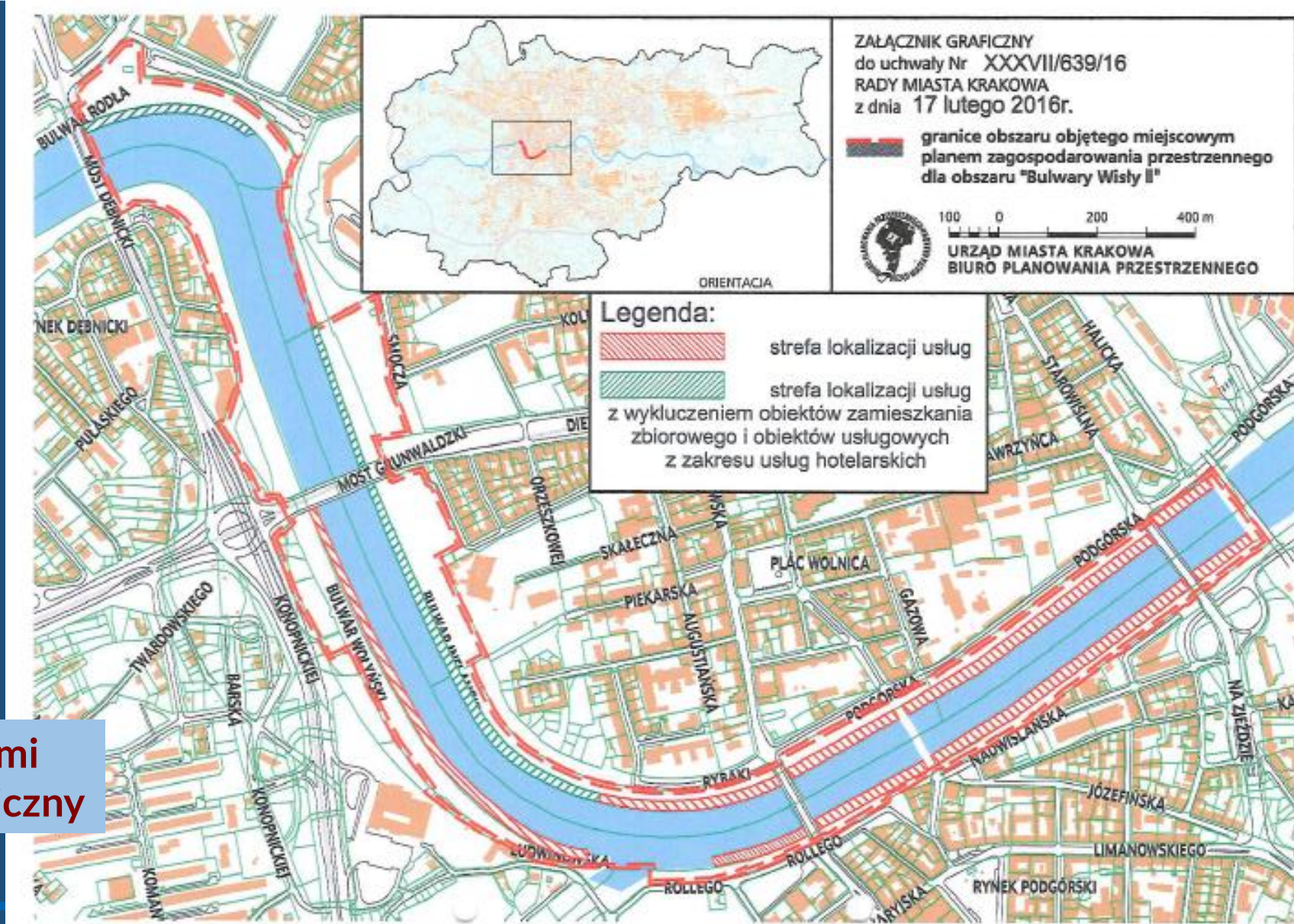
Termin składania wniosków upłynął do dnia 10.05.2016r.

Wniesiono **94** pisma (w tym **86** osób złożyło pisma tej samej treści, które zostały rozpatrzone wspólnie)

W pismach zawarto **105** zagadnień, z których 3 nie stanowiły wniosków do planu

Większość wniosków dotyczyła:

- zachowania możliwości zagospodarowania Bulwaru Wołyńskiego – tzw. plaży
- utrzymania możliwości tymczasowego zagospodarowania budynku obsługującego plażę
- Powiększenia zasięgu cumowania obiektów pływających
- Powiększenia gabarytów obiektów pływających
- Ochrony przed zabudowa i niekorzystnymi zmianami w obszarze Bulwarów Wiślanych dotyczyły 4 pisma zawierające 25 zagadnień, z których 23 rozpatrzono jako wnioski do planu



większość pism z wnioskami zawierało załącznik graficzny

Wnioski zostały rozpatrzone przez Prezydenta Miasta Krakowa w sposób następujący:

- **uwzględnione – 56**
- **uwzględnione częściowo – 11**
- **uwzględnione z zastrzeżeniem – 13**
- **niewzględnione – 16**
- **niewzględnione z zastrzeżeniem – 6**

proj. mpzp BULWARY WISŁY II - otoczenie obszaru planu -
przestrzenne, kulturowe i historyczne znaczenie zakola Wisły pod
Wzgórzem Wawelskim



widok z mostu Dębnickiego

1973

2018

proj. mpzp BULWARY WISŁY II - otoczenie obszaru planu -
przestrzenne, kulturowe i historyczne znaczenie zakola Wisły pod
Wzgórzem Wawelskim



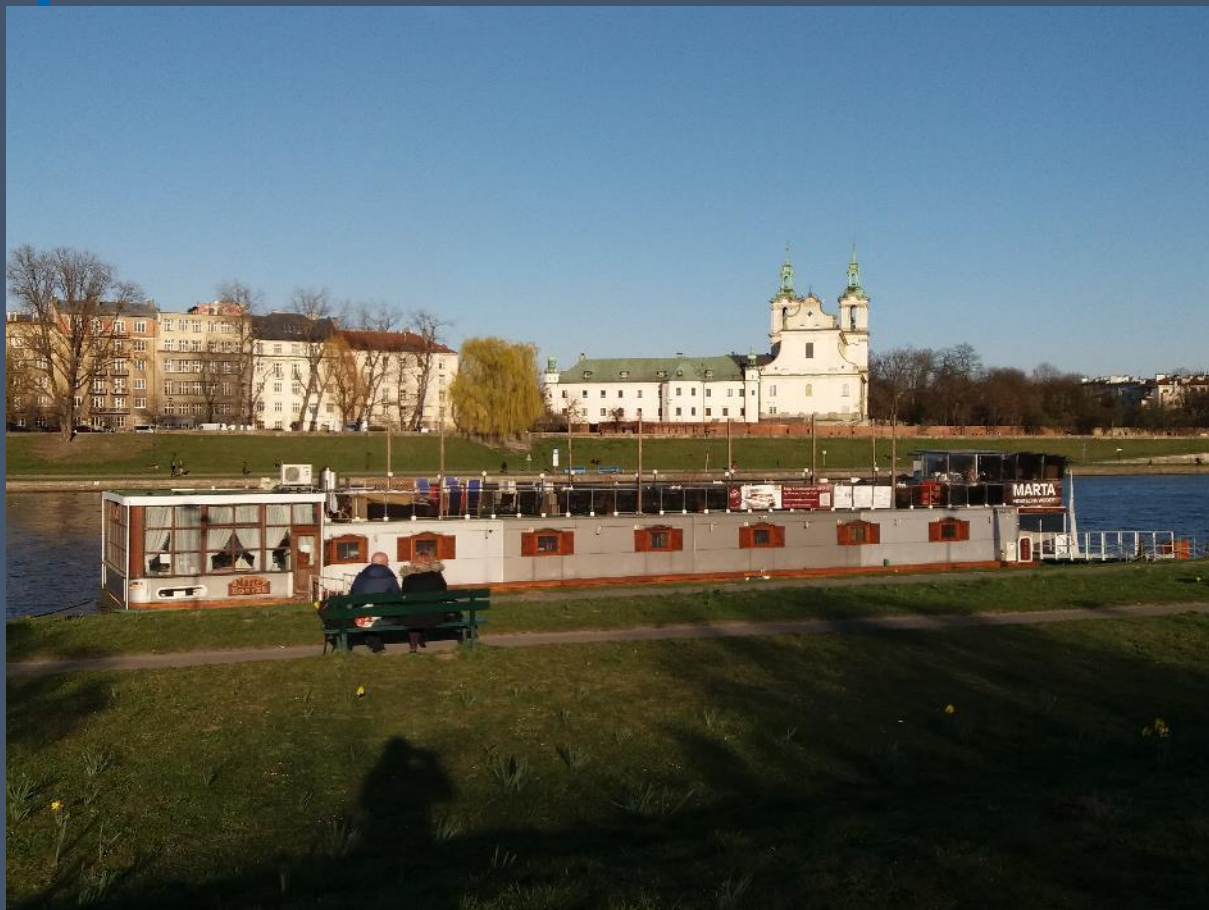
Polski Paszport 2018 r.



znak Rodła

widok z Bulwaru Rodła 2018

proj. mpzp **BULWARY WISŁY II** - otoczenie obszaru planu -
przestrzenne, kulturowe i historyczne znaczenie zespołu klasztornego
oo. Paulinów na Skałce



MIJESKOWY PLAN ZAGOSPODAROWANIA PRZESTRZENNEGO OBSZARU „BULWARY WISŁY II”

RYSUNEK PLANU - PROJEKT

Edycja do wyłożenia do publicznego wglądu w dniach od 20.07.2020 do 17.08.2020 r.

Załącznik Nr 1 do Uchwały Nr Rady Miasta Krakowa z dnia

ELEMENTY USTALEN PLANU

- granica obszaru objętego planem
- linie rozgraniczające
- zasięg linii rozgraniczających pod obiektami mostowymi
- nieprzekraczalna linia zabudowy
- nieprzekraczalna linie lokalizacyjne
- zasięg obszaru, na długości którego obowiązuje strefa lokalizacji usług I
- zasięg obszaru, na długości którego obowiązuje strefa lokalizacji usług II
- zasięg obszaru, na długości którego obowiązuje strefa lokalizacji usług III
- zasięg motylowej lokalizacji od obiektu mostowego kładki pieszo-rowerowej
- Miejsce Pamięci Narodowej
- punkty widokowe
- ciągi widokowe

PRZEZNACZENIA TERENÓW

- Tereny publiczne dostępnego Parku Reki Wisły (ZPws.1.1-ZPws.1.7, ZPws.2.1-ZPws.2.6, ZPws.3.1-ZPws.3.5, ZPws.4.1-ZPws.4.4, ZPws.5.1-ZPws.5.6, ZPws.6.1-ZPws.6.3, ZPws.7.1-ZPws.7.3, ZPws.8.1-ZPws.8.3, ZPws.9.1-ZPws.9.8, ZPws.10.1-ZPws.10.6, ZPws.11.1-ZPws.11.3, ZPws.12.1-ZPws.12.3)
- Tereny komunikacji publicznej dostępnego Parku Reki Wisły (KDX.1.1-KDX.1.4, KDX.2.1-KDX.2.4, KDX.3.1-KDX.3.4, KDX.4.1-KDX.4.2, KDX.5.1-KDX.5.2, KDX.6.1-KDX.6.2, KDX.7.1-KDX.7.2, KDX.8.1-KDX.8.2, KDX.9.1-KDX.9.2, KDX.10.1-KDX.10.2, KDX.11.1, KDX.12.1)
- Tereny pozostałe
- Tereny wód powierzchniowych śródlądowych rzeki Wisły (WS.1.1-WS.1.5)
- Teren drogi publicznej z torowiskiem tramwajowym - klasy zbiorczej (KDZT.1)
- Tereny dróg publicznych - klasy zbiorczej (KDX.1., KDX.2., KDX.3.)

- Tereny dróg publicznych z torowiskiem tramwajowym - klasy lokalnej (KDX.1.1, KDX.1.2)
 - Teren drogi publicznej - klasy dojazdowej (KDD.11)
 - Teren komunikacji - kładki pieszo-rowerowa, obiekt mostowy (KDX.13.1)
 - Teren kładki (KK.1)
- ### ELEMENTY INFORMACYJNE I UWARUNKOWANIA NIESTANOWIĄCE USTALEN PLANU
- granice obszaru uwanego za pomnik historii "Kraków - Historyczny Zespół Miasta"
 - granice obszaru wpisanego na Listę Światowego Dziedzictwa UNESCO
 - granice Strefy Buforowej obszaru wpisane na Listę Światowego Dziedzictwa UNESCO
 - obiekty wpisane do rejestru zabytków
 - granica wotum do rejestru zabytków układu urbanistycznego Karmelisz na Stradomiu (nr A-21)
 - granica wotum do rejestru zabytków układu urbanistycznego oraz zespołu zabudowy Karmelisz w dołkach Dzw. „nowego miasta” wraz z historycznym przemiałem Ląka św. Sebastian, Podbrzezem oraz Polami Karmeliszowskimi (nr A-1273M)
 - granica wotum do rejestru zabytków układu urbanistycznego Podgórze (nr A-608)
 - obiekt ujęty w gminnej ewidencji zabytków
 - zabytek ruchomy ujęty w gminnej ewidencji zabytków
 - stanowiska archeologiczne punktowe ujęte w gminnej ewidencji zabytków
 - stanowiska archeologiczne obszarowe ujęte w gminnej ewidencji zabytków
 - osie powiązań widokowych w skali lokalnej
 - osie powiązań widokowych w skali miejskiej
 - połączenia widokowe pomiędzy obiektami kulturowymi - pomiędzy Wzgórzem Wawelskim a Fortyną Kosielską, św. Bernarda, kościołem Krakuś
 - orientacyjny przebieg tras rowerowych w ciągu obiektów mostowych
 - rekomendowany przebieg tras rowerowych

- ### W.I
- rekomendowane trasy tramwaju wodnego / małego promu
 - obszar szczególnego zagrożenia powodzią pomiędzy linią brzozy rzeki Wisły, a obwałowaniami i umocnieniami przeciwpowodziowymi
 - granica obszaru szczególnego zagrożenia powodzią objętego terenem, na którym w odpowiednim czasie wystąpienia powodzi jest wysoki i wynosi nie na 100 lat (Q₁₀₀) wg map zagrożenia powodziowego
 - granica obszaru szczególnego zagrożenia powodzią objętego terenem, na którym w odpowiednim czasie wystąpienia powodzi jest średnie i wynosi nie na 100 lat (Q₁₀₀) wg map zagrożenia powodziowego
 - granica obszaru narzonego na zalanie w przypadku zniżenia lub uszkodzenia wału przeciwpowodziowego, przy wyznaczeniu którego przebieg osi przeciwpowodziowej wystąpienia powodzi wynosi nie na 100 lat (Q₁₀₀) w skali osiedla, całkowitego zniżenia wałów wg map zagrożenia powodziowego
 - linia wodociągowa
 - linia kablowa wysokiego napięcia
 - strefy gazociąg średniego ciśnienia
 - strefy gazociąg niskiego ciśnienia
 - strefy magistral ciepłownicza
 - strefy magistral wodociągowa
 - strefy kolektor kanalizacyjno-odwodnieniowej
 - zasięg terenów w odległości 20m od osi skrajnego strażniaka trasy kolejowej
 - odległość 10m od obszaru kolejowego

ELEMENTY INFRASTRUKTURY TECHNICZNEJ

oV 110 kV	strefa elektroenergetyczna linia kablowa wysokiego napięcia
gs400	strefy gazociąg średniego ciśnienia
gn300	strefy gazociąg niskiego ciśnienia
cZ450	strefy magistral ciepłownicza
w600	strefy magistral wodociągowa
ko2100x140	strefy kolektor kanalizacyjno-odwodnieniowej
	zasięg terenów w odległości 20m od osi skrajnego strażniaka trasy kolejowej
	odległość 10m od obszaru kolejowego

BILANS TERENU

Przeznaczenie	Powierzchnia [ha]	Powierzchnia [%]
ZPws	12,41	25,21
KDX	5,76	11,71
WS	29,14	59,22
KDZT	0,68	1,38
KDZ	0,22	0,45
KDLT	0,71	1,44
KDD	0,01	0,01
KK	0,28	0,58
RAZEM	49,21	100,00

25 0 50m
skala 1:1000
Wydział Planowania Przestrzennego UMK
Kraków

BILANS TERENU

Przeznaczenie	Powierzchnia [ha]	Powierzchnia [%]
ZPws	12,41	25,21
KDX	5,76	11,71
WS	29,14	59,22
KDZT	0,68	1,38
KDZ	0,22	0,45
KDLT	0,71	1,44
KDD	0,01	0,01
KK	0,28	0,58
RAZEM	49,21	100,00

MIJESCOVY PLAN ZAGOSPODAROWANIA PRZESTRZENNEGO OBSZARU „BULWARY WISŁY II”

RYSUNEK PLANU - PROJEKT

Edycja do wyłożenia do publicznego wglądu w dniach od 20.07.2020 do 17.08.2020 r.

Załącznik Nr 1 do Uchwały Nr Rady Miasta Krakowa z dnia

ELEMENTY USTALEŃ PLANU

- granica obszaru objętego planem
- linie rozgraniczające
- zasięg linii rozgraniczających pod obiektami mostowymi
- nieprzekraczalna linia zabudowy
- nieprzekraczalne linie lokalizacyjne
- zasięg obszaru, na długości którego obowiązuje strefa lokalizacji usług I
- zasięg obszaru, na długości którego obowiązuje strefa lokalizacji usług II
- zasięg obszaru, na długości którego obowiązuje strefa lokalizacji usług III
- zasięg możliwej lokalizacji osi obiektu mostowego kładki pieszo-rowerowej
- Miejsce Pamięci Narodowej
- punkty widokowe
- ciągi widokowe

PRZEZNACZENIA TERENÓW

- Tereny publiczne dostępnego Parku Rzeki Wisły:
- ZPws** Tereny zieleni urządzonej publicznie dostępnego Parku Rzeki Wisły (ZPws.1.1-ZPws.1.7, ZPws.2.1-ZPws.2.6, ZPws.3.1-ZPws.3.5, ZPws.4.1-ZPws.4.4, ZPws.5.1-ZPws.5.6, ZPws.6.1-ZPws.6.3, ZPws.7.1-ZPws.7.3, ZPws.8.1-ZPws.8.3, ZPws.9.1-ZPws.9.8, ZPws.10.1-ZPws.10.6, ZPws.11.1-ZPws.11.3, ZPws.12.1-ZPws.12.3)
 - KDX** Tereny Komunikacji publicznie dostępnego Parku Rzeki Wisły (KDX.1.1-KDX.1.4, KDX.2.1-KDX.2.4, KDX.3.1-KDX.3.4, KDX.4.1-KDX.4.2, KDX.5.1-KDX.5.2, KDX.6.1-KDX.6.2, KDX.7.1-KDX.7.2, KDX.8.1-KDX.8.2, KDX.9.1-KDX.9.2, KDX.10.1-KDX.10.2, KDX.11.1, KDX.12.1)
- Tereny pozostałe:
- WS** Tereny wód powierzchniowych śródlądowych rzeki Wisły (WS.1.1-WS.1.5)
 - KDZT** Teren drogi publicznej z torowiskiem tramwajowym - klasy zbiorczej (KDZT.1)
 - KDZ** Tereny dróg publicznych - klasy zbiorczej (KDZ.1, KDZ.2, KDZ.3)

- KDLT** Tereny dróg publicznych z torowiskiem tramwajowym - klasy lokalnej (KDLT.1, KDLT.2)
- KDD** Teren drogi publicznej - klasy dojazdowej (KDD.1)
- KDX.13** Teren komunikacji - kładka pieszo-rowerowa, obiekt mostowy (KDX.13.1)
- KK** Teren koła (KK.1)

ELEMENTY INFORMACYJNE I UWARUNKOWANIA NIESTANOWIĄCE USTALEŃ PLANU

- granice obszaru uznanego za pomnik historii "Kraków - Historyczny Zespół Miasta"
- granica obszaru wpisanego na Listę Światowego Dziedzictwa UNESCO
- granica Srebrzy Bułotowej obszaru wpisanego na Listę Światowego Dziedzictwa UNESCO
- obiekty wpisane do rejestru zabytków
- granica wpisu do rejestru zabytków układu urbanistycznego Kazimierza ze Śladiomem (nr A-21)
- granica wpisu do rejestru zabytków układu urbanistycznego oraz zespołu zabudowy Kazimierza w obrębie tzw. „nowego miasta” wraz z historycznymi przedmieściami: Łąka św. Sebastiana, Podbizeziem oraz Polami Kazimierzowskimi (nr A-1273/M)
- granica wpisu do rejestru zabytków układu urbanistycznego Podgórze (nr A-608)
- obiekt ujęty w gminnej ewidencji zabytków
- zabytek ruchomy ujęty w gminnej ewidencji zabytków
- stanowiska archeologiczne punktowe ujęte w gminnej ewidencji zabytków
- stanowiska archeologiczne obszarowe ujęte w gminnej ewidencji zabytków
- osie powiązań widokowych w skali lokalnej
- osie powiązań widokowych w skali miejskiej
- powiązania widokowe pomiędzy obiektami fortecznymi - pomiędzy Wzgórzem Wawelskim a forami Kościuszko, św. Benedykta, kopcem Krakusa
- orientacyjny przebieg tras rowerowych w ciągu obiektów mostowych
- rekomendowany przebieg tras rowerowych

W.I

- punkty węzłowe przestrzeni publicznych
- rekomendowane trasy tramwaju wodnego / małego promu
- obszar szczególnego zagrożenia powodzią pomiędzy linią brzegu rzeki Wisły, a obwałowaniami i umocnieniami przeciwpowodziowymi
- granica obszaru szczególnego zagrożenia powodzią obejmującego tereny, na których prawdopodobieństwo wystąpienia powodzi jest wysokie i wynosi raz na 10 lat (Q_{10}) wg map zagrożenia powodziowego
- granica obszaru szczególnego zagrożenia powodzią obejmującego tereny, na których prawdopodobieństwo wystąpienia powodzi jest średnie i wynosi raz na 100 lat (Q_{100}) wg map zagrożenia powodziowego
- granica obszaru narażonego na zalanie w przypadku zniszczenia lub uszkodzenia walu przeciwpowodziowego, przy wyznaczaniu którego przyjęto prześwyt o prawdopodobieństwie wystąpienia powodzi wynoszącym raz na 100 lat (Q_{100}) w scenariuszu całkowitego zniszczenia walców wg map zagrożenia powodziowego
- miejsca przełania się wody przez koronę obwałowań - dla wód powodziowych o prawdopodobieństwie wystąpienia raz na 500 lat (Q_{500}) wg map zagrożenia powodziowego

ELEMENTY INFRASTRUKTURY TECHNICZNEJ

- eW 110 kV istniejąca elektroenergetyczna linia kablowa wysokiego napięcia
- gs400 istniejący gazociąg średniego ciśnienia
- gn300 istniejący gazociąg niskiego ciśnienia
- c2x400 istniejąca magistrala ciepłownicza
- w600 istniejąca magistrala wodociągowa
- ks2 100x1400 istniejący kolektor kanalizacyjny ogólnospławnej
- zasięg terenów w odległości 20m od osi skrajnego istniejącego toru kolejowego
- odległość 10m od obszaru kolejowego

BILANS TERENU

Przeznaczenie	Powierzchnia [ha]	Powierzchnia [%]
ZPws	12,41	25,21
KDX	5,76	11,71
WS	29,14	59,22
KDZT	0,68	1,38
KDZ	0,22	0,45
KDLT	0,71	1,44
KDD	0,01	0,01
KK	0,28	0,58
RAZEM	49,21	100,00



Oznaczenia terenów w proj. mpzp „Bulwary Wisły II” – przyjęta zasada

Wisła lewobrzeżna – **Bulwar Czerwieński, Bulwar Inflancki, Bulwar Kurlandzki**

numeracja nieparzysta

- ZPWs.1.. – KDX.1..,
- ZPWs.3.. – KDX.3.. ... i dalej analogicznie

Wisła prawobrzeżna - **Bulwar Poleski, Bulwar Wołyński, Bulwar Podolski**

numeracja parzysta

- ZPWs.2.. – KDX.2..,
- ZPWs.4.. – KDX.4.. ...i dalej analogicznie

TERENY PUBLICZNIE DOSTĘPNEGO PARKU RZEKI WISŁY:

- Tereny Zieleni Urządzonej publicznie dostępnego Parku Rzeki Wisły - ZPws

o podstawowym przeznaczeniu pod tereny zieleni umożliwiające realizację funkcji rekreacyjno-wypoczynkowej

wskaźnik powierzchni terenu biologicznie czynnego - 80%

- Tereny Komunikacji publicznie dostępnego Parku Rzeki Wisły - KDX

o podstawowym przeznaczeniu pod ciągi piesze, pieszo – rowerowe i place piesze

wskaźnik powierzchni terenu biologicznie czynnego, wskazane tereny – 10%, – 20%, place piesze – 30%

POZOSTAŁE TERENY :

TERENY WÓD POWIERZCHNIOWYCH ŚRÓDLĄDOWYCH RZEKI WISŁY - WS

TERENY KOMUNIKACJI: TERENY DRÓG PUBLICZNYCH – KD...

o podstawowym przeznaczeniu pod drogi publiczne

TEREN KOMUNIKACJI - KŁADKA PIESZO-ROWEROWA – KDX.13

o podstawowym przeznaczeniu pod - obiekt mostowy położony w ciągu publicznie dostępnego ciągu pieszo – rowerowego

TEREN KOLEI – KK.1

PUNKTY WĘZŁOWE PRZESTRZENI PUBLICZNYCH



W.I - „Dębnicki”
percepcja wizualna
komunikacja

W.II - „Recepcyjny”
informacja turystyczna,
komunikacja

W.III - „Wawel”
promenada, przystanie

W.IV - „Konopnickiej”
komunikacja, rekreacja

W.V - „Legionów”
komunikacja

W.VI „Kładka
Bernatka”
komunikacja piesza,
miejsce spotkań

W.VII - „Port Solny”
komunikacja,
„Przywołanie Pamięci”

strefy lokalizacji usług - wprowadza się w celu oznaczenia w terenach **WS** miejsc lokalizacji (cumowania) obiektów pływających oraz dopuszczalnych funkcji, które mogą być na tych obiektach realizowane a także określenia wymagań dotyczących ich gabarytów i estetyki

- w **strefie lokalizacji usług I** - funkcje gastronomiczne, usługi kultury i sztuki, z wykluczeniem mieszkań i pomieszczeń mieszkalnych służących celom zamieszkania zbiorowego,
- w **strefie lokalizacji usług II** - funkcje gastronomiczne, usługi kultury i sztuki, usługi nauki, siedziby klubów sportowych związanych ze sportami wodnymi, z wykluczeniem mieszkań i pomieszczeń mieszkalnych służących celom zamieszkania zbiorowego,
- **strefie lokalizacji usług III** - odkryte baseny kąpielowe, pomosty dla kajaków i łodzi wiosłowych,



zasięg obszaru, na długości którego obowiązuje strefa lokalizacji usług I



zasięg obszaru, na długości którego obowiązuje strefa lokalizacji usług II



zasięg obszaru, na długości którego obowiązuje strefa lokalizacji usług III

proj. mpzp BULWARY WISŁY II

PUBLICZNIE DOSTĘPNY PARK RZEKI WISŁY

lewy brzeg rzeki
BULWAR CZERWIŃSKI:
Rzeki Wisły

- Tereny zieleni urządzonej publicznie dostępnego Parku Rzeki Wisły
ZPws.1. ...
ZPws.3. ...
- Tereny Komunikacji publicznie dostępnego Parku Rzeki Wisły
KDX.1. ...
KDX.3. ...

KDX.1.3, ZPws.1.1 - strefa ochrony Miejsca Pamięci Narodowej

prawy brzeg rzeki
BULWAR POLESKI:

- Tereny zieleni urządzonej publicznie dostępnego Parku Rzeki Wisły
ZPws.2. ...
- Tereny Komunikacji publicznie dostępnego Parku Rzeki Wisły
KDX.2. ...



PUBLICZNIE DOSTĘPNY PARK RZEKI WISŁY - lewy brzeg rzeki - BULWAR CZERWIENSKI:

- Tereny zieleni urządzonej publicznie dostępnego Parku Rzeki Wisły ZPws.1. ... ZPws.3. ...
- Tereny Komunikacji publicznie dostępnego Parku Rzeki Wisły KDX.1. ... KDX.3. ...

- z wykorzystaniem powiązań funkcjonalno-przestrzennych i komunikacyjnych **punktów węzłowych** przestrzeni publicznych: **Węzła I - „Dębnickiego”**, **Węzła II - „Recepcyjnego”** i **Węzła III - „Wawel”** - dodatkowo ustala się:

- nakaz realizacji reprezentacyjnej promenady wzdłuż rzeki Wisły z dopuszczeniem w Terenie **KDX.3.2** niezadaszonego ogródka kawiarnianego, o maksymalnej powierzchni 60m², dla którego zaplecze technologiczne winno znajdować się poza granicami planu; ...

.... w Terenach **KDX.1.3** i **ZPws.1.1**, w granicach nieprzekraczalnej linii lokalizacyjnej, wyznacza się obszar ochrony Miejsca Pamięci Narodowej ... ustalając następujące zasady:

nakazy:

- urządzenia Miejsca Pamięci Narodowej w sposób nienaruszający powagi i kontemplacyjnego charakteru miejsca oraz umożliwiający organizowanie zgromadzeń i uroczystości,
- w celu zwiększenia dostępności terenów rekomenduje się lokalizację przystanku tramwaju wodnego/małego promu przez rzekę Wisłę

PUBLICZNIE DOSTĘPNY PARK RZEKI WISŁY - prawy brzeg rzeki - BULWAR POLESKI:

- Tereny zieleni urządzonej publicznie dostępnego Parku Rzeki Wisły ZPws.2...
- Tereny Komunikacji publicznie dostępnego Parku Rzeki Wisły KDX.2. ...

dotatkowo ustala się:

- nakaz realizacji reprezentacyjnej promenady wzdłuż rzeki Wisły,
- dopuszcza się w Terenie **ZPws.2.5**, w granicach nieprzekraczalnej linii lokalizacyjnej, urządzenie nawierzchni piaszczystej jako miejsca odpoczynku ptaków wodnych;
- dopuszcza się lokalizację w Terenie **KDX.2.3** niezadaszonego ogródka kawiarnianego, o maksymalnej powierzchni 60m², dla którego zaplecze technologiczne winno znajdować się poza granicami planu;

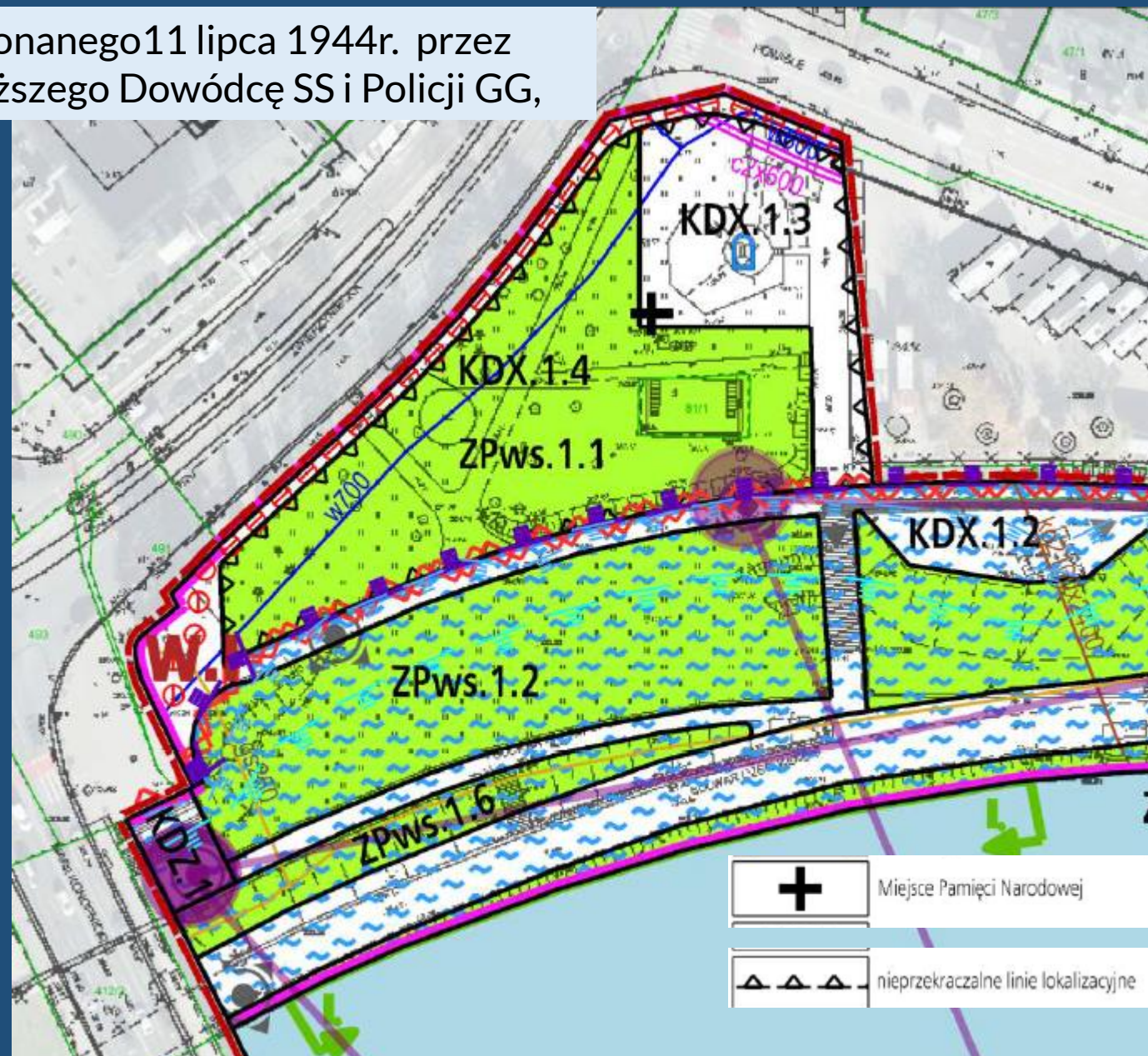
rekomenduje się:

- lokalizację plenerowej ekspozycji sztuki (m.in. rzeźby, instalacje),
- w celu zwiększenia dostępności terenów, lokalizację przystanku tramwaju wodnego/małego promu przez rzekę Wisłę ...

Miejsce Pamięci Narodowej – miejsce zamachu dokonanego 11 lipca 1944r. przez żołnierzy Armii Krajowej na Wilhelma Koppego, Wyższego Dowódcę SS i Policji GG,

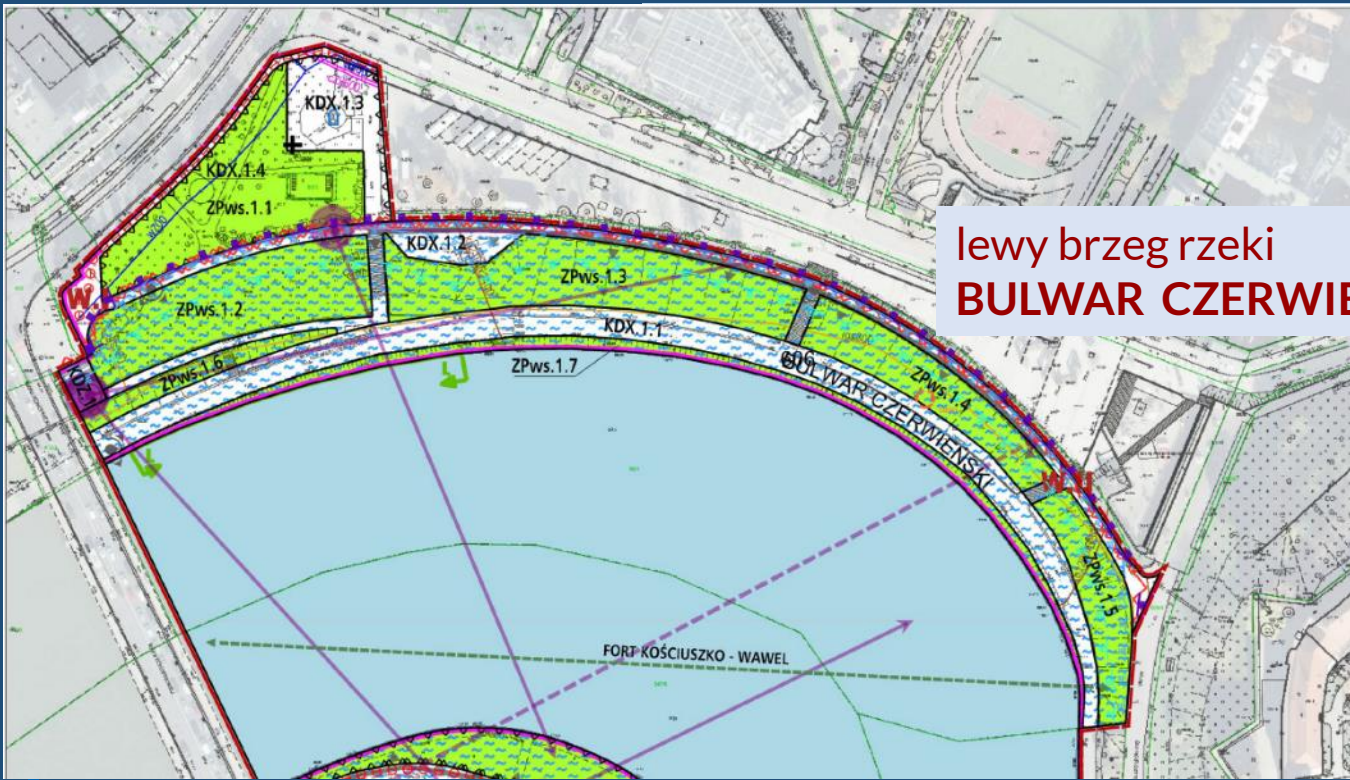


Istniejący pomnik Żołnierzy Polski Podziemnej autor Bolesław Chromy



DX.1.3, s.1.1 – nieprzekraczalna linia lokalizacyjna Miejsca Pamięci Narodowej

proj. mpzp BULWARY WISŁY II - strefy lokalizacji usług



lewy brzeg rzeki
BULWAR CZERWIŃSKI:



zasięg obszaru, na długości którego
obowiązuje strefa lokalizacji usług I

— w strefie lokalizacji usług I -
— funkcje gastronomiczne, usługi kultury i sztuki,
z wykluczeniem mieszkań i pomieszczeń
mieszkalnych
służących celom zamieszkania zbiorowego,

prawy brzeg rzeki
BULWAR POLESKI: - bez strefy



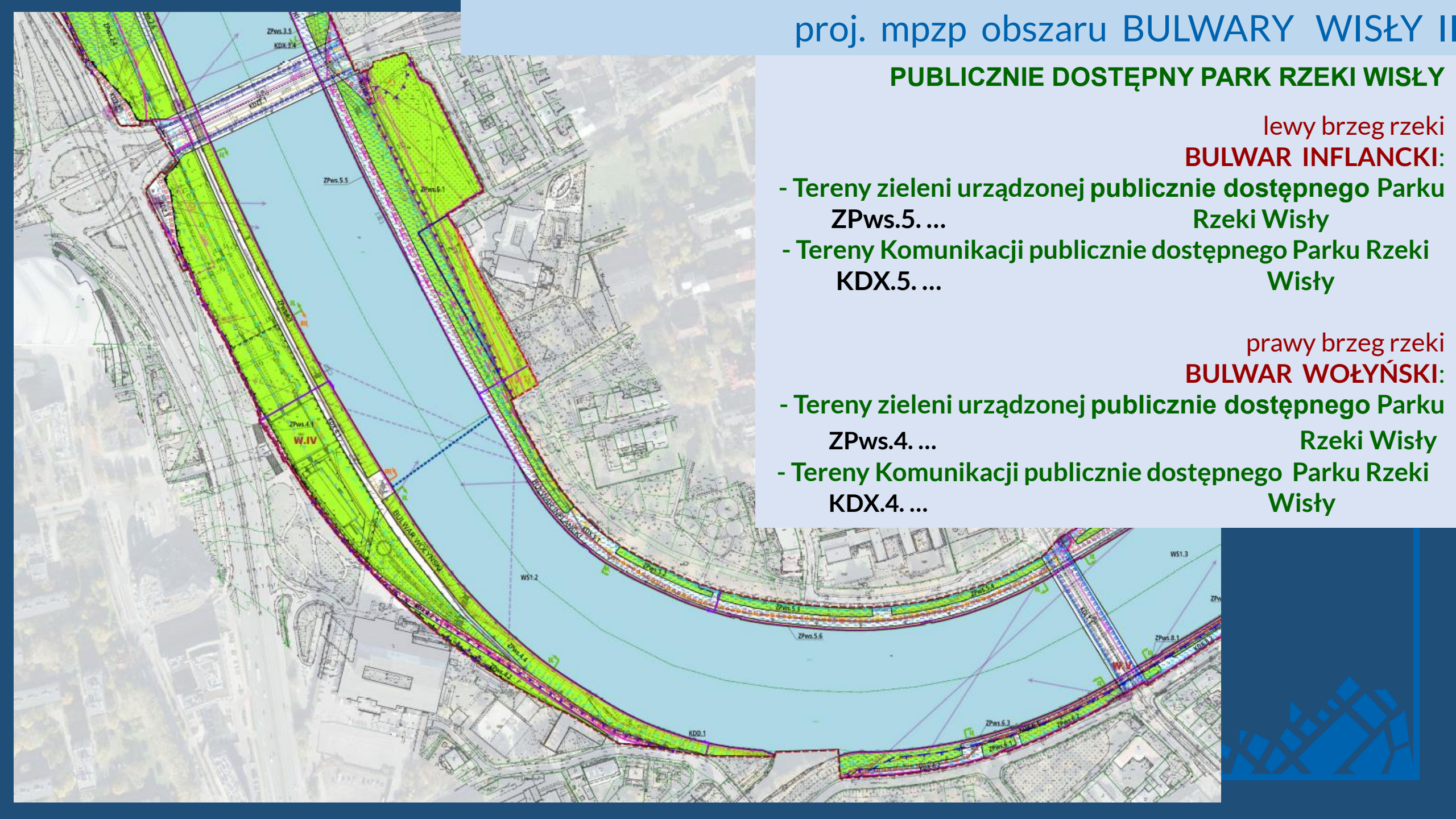
PUBLICZNIE DOSTĘPNY PARK RZEKI WISŁY

lewy brzeg rzeki
BULWAR INFLANCKI:

- Tereny zieleni urządzonej publicznie dostępnego Parku Rzeki Wisły
ZPws.5. ...
- Tereny Komunikacji publicznie dostępnego Parku Rzeki Wisły
KDX.5. ...

prawy brzeg rzeki
BULWAR WOŁYŃSKI:

- Tereny zieleni urządzonej publicznie dostępnego Parku Rzeki Wisły
ZPws.4. ...
- Tereny Komunikacji publicznie dostępnego Parku Rzeki Wisły
KDX.4. ...



PUBLICZNIE DOSTĘPNY PARK RZEKI WISŁY - lewy brzeg rzeki - BULWAR INFLANCKI:

- Tereny zieleni urządzonej publicznie dostępnego Parku Rzeki Wisły ZPws.5....
- Tereny Komunikacji publicznie dostępnego Parku Rzeki Wisły KDX.5.

dodatkowo ustala się:

- nakaz realizacji reprezentacyjnej promenady wzdłuż rzeki Wisły, na odcinku pomiędzy mostem Grunwaldzkim do wysokości wylotu znajdującej się poza granicami planu ul. Piekarskiej;

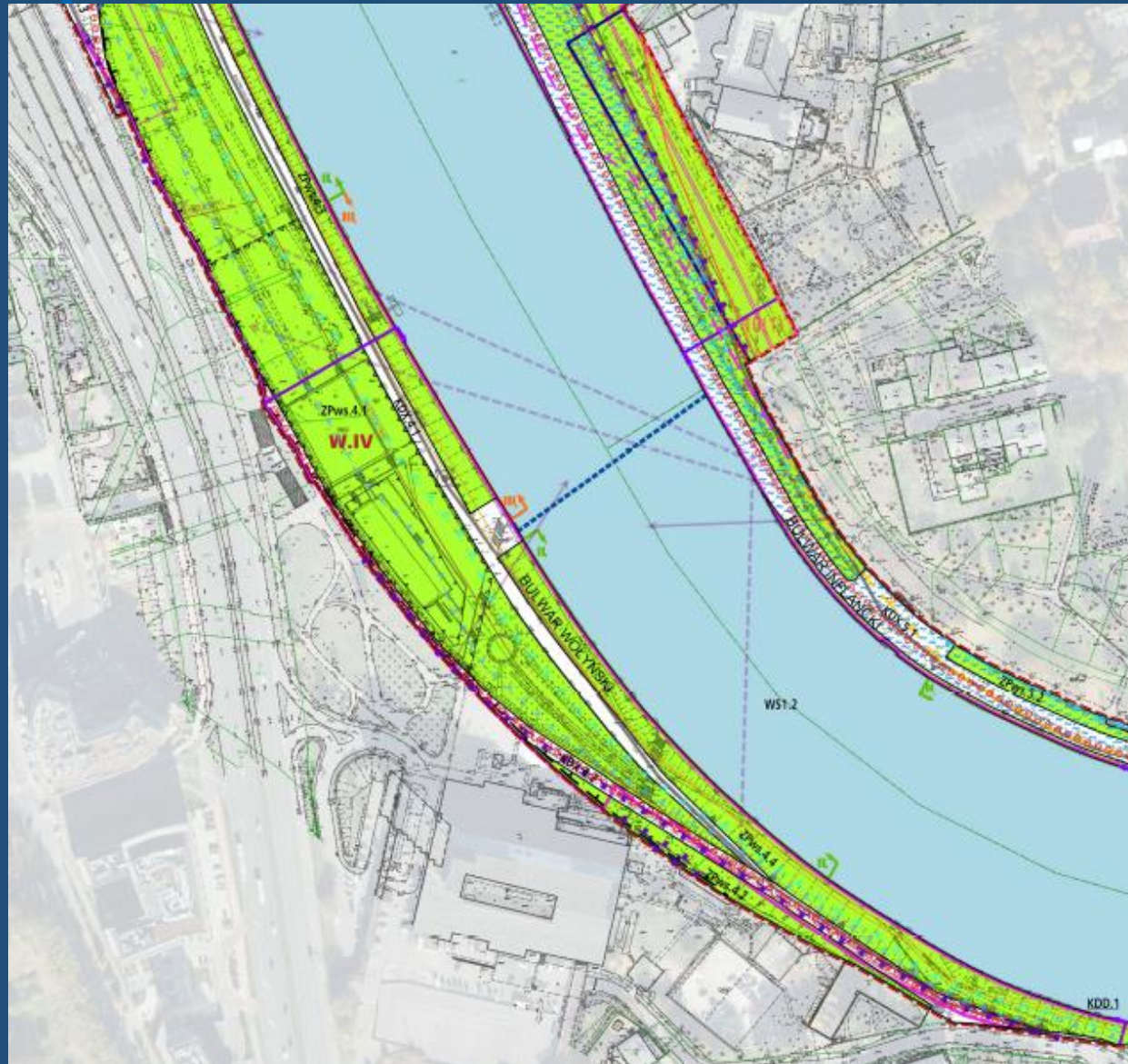
dopuszcza się lokalizację:

- w Terenie **KDX.5.1** - w istniejących komorach muru oporowego przeciwpowodziowego umocnienia rzeki Wisły - usług: kultury, związanych z informacją turystyczną, obsługą funkcji rekreacyjno-wypoczynkowej Bulwarów Wiślanych (w tym małej gastronomii) ...istnieje możliwość lokalizacji niezadaszonego ogródka kawiarnianego, o maksymalnej powierzchni 100m²,
- w celu zwiększenia dostępności terenów rekomenduje się lokalizację przystanku tramwaju wodnego/małego promu przez rzekę Wisłę,

PUBLICZNIE DOSTĘPNY PARK RZEKI WISŁY - prawy brzeg rzeki - BULWAR WOŁYŃSKI:

- Tereny zieleni urządzonej publicznie dostępnego Parku Rzeki Wisły ZPws.4. ...
 - Tereny Komunikacji publicznie dostępnego Parku Rzeki Wisły KDX.4. ...
- z wykorzystaniem powiązań funkcjonalno-przestrzennych i komunikacyjnych **punktu węzłowego** przestrzeni publicznych **Węzła IV – „Konopnickiej”** - dodatkowo ustala się:
- ...
 - dopuszcza się w możliwość urządzenia miejsc rekreacji i wypoczynku;
 - ...
 - w celu zwiększenia dostępności terenów rekomenduje się lokalizację przystanku tramwaju wodnego/małego promu przez rzekę Wisłę

Rekreacja i wypoczynek - **BULWAR WOŁYŃSKI** - Tereny publicznie dostępnego Parku Rzeki Wisły - ZPws.4.1, ZPws.4.2, ZPws.4.3, ZPws.4.4 i KDX.4.1, KDX.4.2 - -



Analogiczne ustalenia jak w obowiązującego mpzp Bulwary Wisły

Wyciąg z ustaleń projektu Bulwary Wisły II:

- dopuszcza się lokalizację:

- terenowych urządzeń sportowych, placów zabaw, „kina letniego pod gołym niebem”, z obowiązkiem składania ekranu po zakończeniu projekcji, ekspozycji plenerowych

- wyłącznie w granicach nieprzekraczalnej linii lokalizacyjnej: plaży trawiastej i piaszczystej lub/i w formie drewnianych podestów, lodowiska „pod gołym niebem”,

- w Terenie **ZPws.4.1**, w granicach nieprzekraczalnej linii zabudowy, budynku obsługi miejsc rekreacji i wypoczynku, w tym usług gastronomicznych, ogólnodostępnych przebieralni i toalet, z możliwością lokalizacji:

proj. mpzp BULWARY WISŁY II – strefy lokalizacji usług



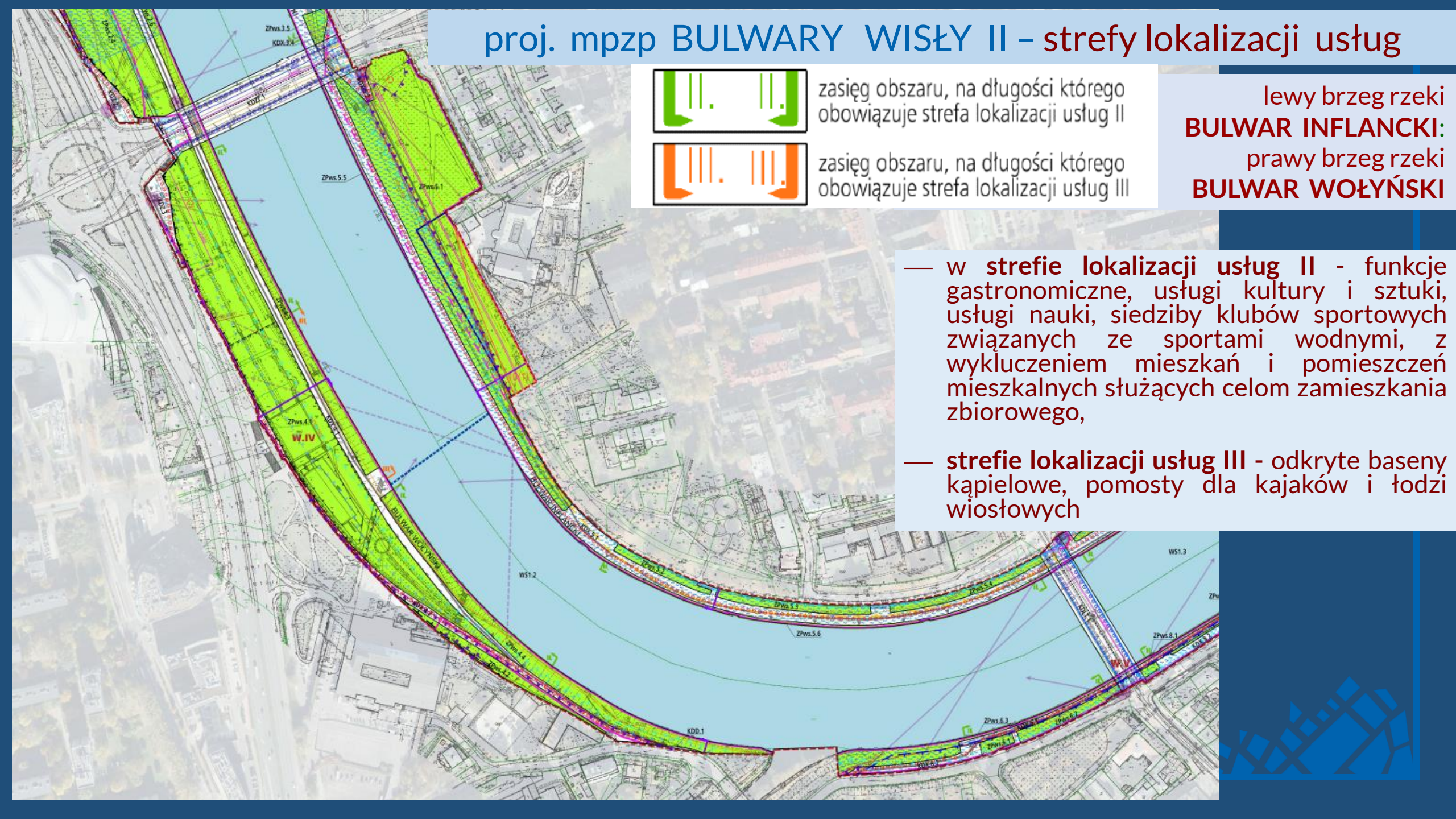
zasięg obszaru, na długości którego obowiązuje strefa lokalizacji usług II



zasięg obszaru, na długości którego obowiązuje strefa lokalizacji usług III

lewy brzeg rzeki
BULWAR INFLANCKI:
prawy brzeg rzeki
BULWAR WOŁYŃSKI

- w **strefie lokalizacji usług II** - funkcje gastronomiczne, usługi kultury i sztuki, usługi nauki, siedziby klubów sportowych związanych ze sportami wodnymi, z wykluczeniem mieszkań i pomieszczeń mieszkalnych służących celom zamieszkania zbiorowego,
- **strefie lokalizacji usług III** - odkryte baseny kąpielowe, pomosty dla kajaków i łodzi wiosłowych



PUBLICZNIE DOSTĘPNY PARK RZEKI WISŁY

lewy brzeg rzeki - BULWAR KURLANDZKI:

-Tereny zieleni urządzonej publicznie dostępnego

ZPws.7. ... Parku Rzeki Wisły

ZPws.9. ...

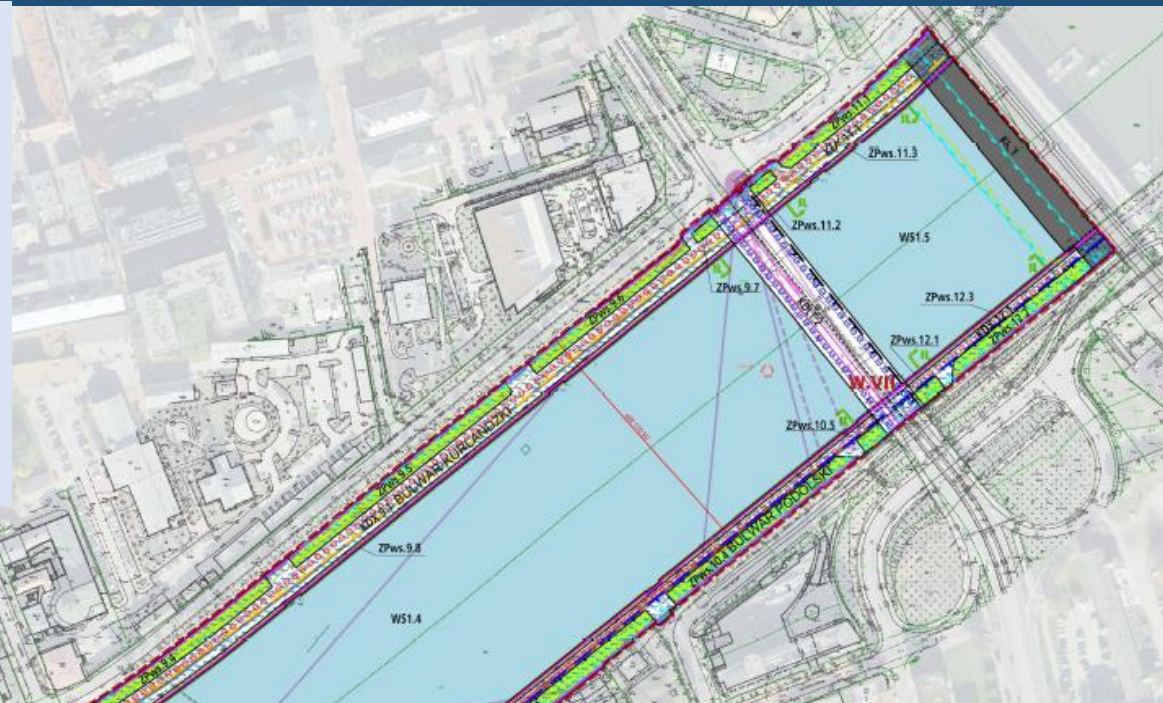
ZPws.11. ...

-Tereny Komunikacji publicznie dostępnego

KDX.7. ... Parku Rzeki Wisły

KDX.9. ...

KDX.11. ...



PUBLICZNIE DOSTĘPNY PARK RZEKI WISŁY

prawy brzeg rzeki - BULWAR PODOLSKI:

-Tereny zieleni urządzonej publicznie dostępnego

Parku

Rzeki Wisły

ZPws.6. ...

ZPws.8. ...

ZPws.10. ...

ZPws.12. ...

-Tereny Komunikacji publicznie dostępnego

Parku Rzeki

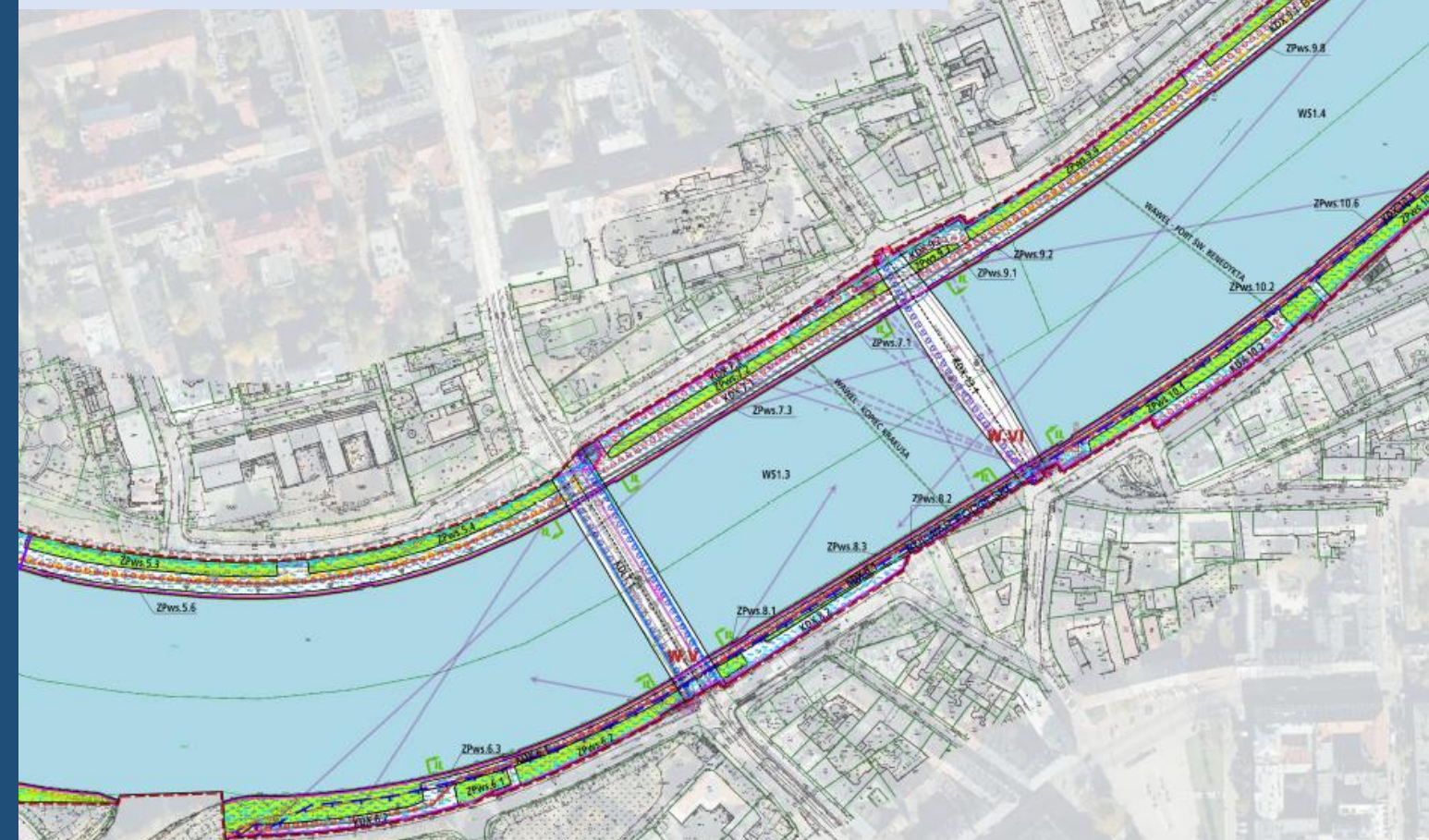
Wisły

KDX.6. ...

KDX.8. ...

KDX.10. ...

KDX.12. ...



PUBLICZNIE DOSTĘPNY PARK RZEKI WISŁY - lewy brzeg rzeki - **BULWAR KURLANDZKI:**

-**Tereny zieleni urządzonej publicznie dostępnego Parku Rzeki Wisły ZPws.7. ... ZPws.9. ... ZPws.11.**

...

-**Tereny Komunikacji publicznie dostępnego Parku Rzeki Wisły KDX.7. ... KDX.9. ... KDX.11. ...**

z wykorzystaniem powiązań funkcjonalno-przestrzennych i komunikacyjnych **punktów węzłowych** przestrzeni publicznych: **Węzła VI – „Kładka Ojca Bernatka”, Węzła V – „Legionów”-**

dodatkowo ustala się:

- możliwość prowadzenia handlu „pod gołym niebem”, typu bukiniści, pchli targ, targ staroci, targ sztuki, w sposób niekolidujący z ciągami spacerowymi i trasami rowerowymi;
- w Terenach: **ZPws.7.2 i KDX.7.1** - z wykorzystaniem istniejących komór muru oporowego przeciwpowodziowego umocnienia rzeki Wisły - możliwość lokalizacji usług: kultury, związanych z informacją turystyczną, obsługą funkcji rekreacyjno-wypoczynkowej Bulwarów Wiślanych (w tym małej gastronomii) ...w przypadku realizacji funkcji małej gastronomii, o której mowa w pkt 2, dopuszcza się możliwość lokalizacji niezadaszonego ogródka kawiarnianego, o maksymalnej powierzchni 60m² ...;
- w Terenach: **ZPws.9.3, ZPws.9.4, ZPws.9.5, ZPws.9.6, ZPws.9.7, i KDX.9.1** oraz **ZPws.11.1, ZPws.11.2 i KDX.11.1** rekomenduje się lokalizację stałej plenerowej ekspozycji dotyczącej historii rzeki Wisły.

PUBLICZNIE DOSTĘPNY PARK RZEKI WISŁY - prawy brzeg rzeki - **BULWAR PODOLSKI:**

-**Tereny zieleni urządzonej publicznie dostępnego Parku Rzeki Wisły**

ZPws.6... ZPws.8... ZPws.10...ZPws.12...

-**Tereny Komunikacji publicznie dostępnego Parku Rzeki Wisły**

KDX.6... KDX.8... KDX.10... KDX.12...

z wykorzystaniem powiązań funkcjonalno-przestrzennych i komunikacyjnych **punktów węzłowych** przestrzeni publicznych: **Węzła VI – „Kładka Ojca Bernatka”** i **Węzła VII – „Port Solny”** -

dotychczasowo ustala się:

- możliwość prowadzenia handlu „pod gołym niebem”, typu: bukiniści, targ staroci i targ sztuki, „pchli targ” - w sposób niekolidujący z ciągami spacerowymi i trasami rowerowymi;
- w Terenach: **ZPws.10.1, ZPws.10.2, ZPws.10.3** i **KDX.10.1, KDX.10.2** rekomenduje się lokalizację plenerowych ekspozycji sztuki (w tym rzeźby, instalacje);
- w Terenach: **ZPws.10.3 ZPws.10.4, ZPws.10.5** i **KDX.10.1**, oraz **ZPws.12.1, ZPws.12.2** i **KDX.12.1** rekomenduje się utworzenie stałej plenerowej ekspozycji dotyczącej historii portów salinarnych na Wiśle.

proj. mpzp BULWARY WISŁY II

strefy lokalizacji usług

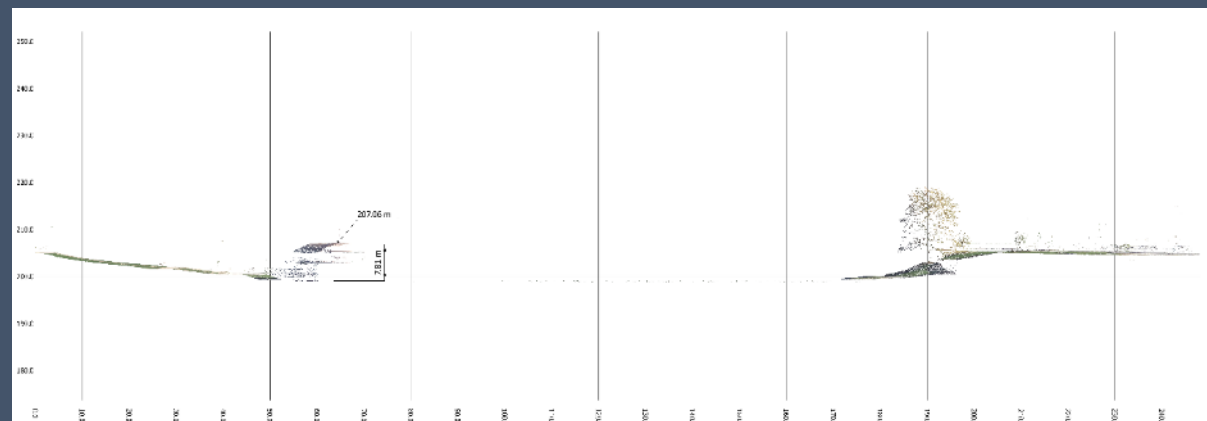
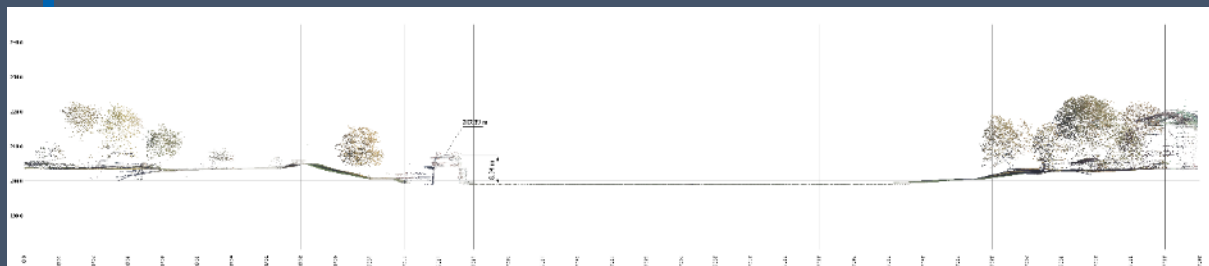
lewy brzeg rzeki
BULWAR KURLANDZKI:

prawy brzeg rzeki
BULWAR PODOLSKI:

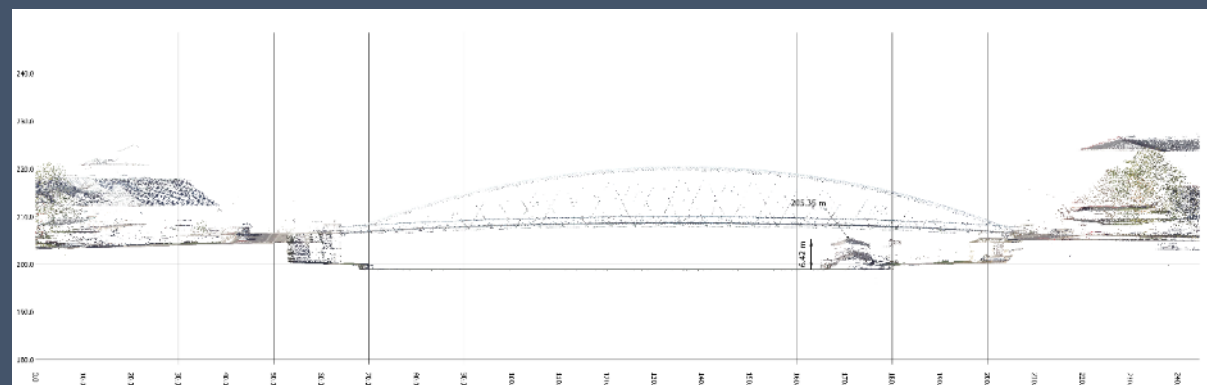
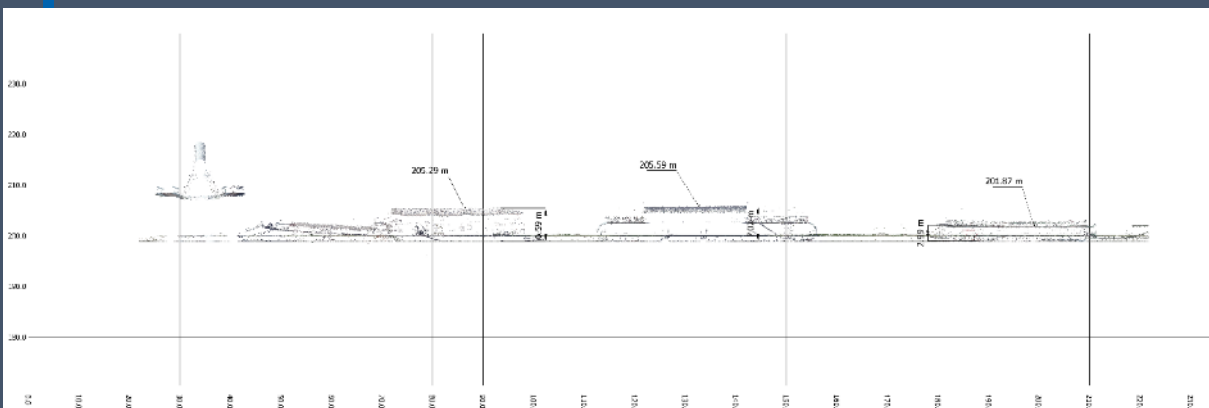


zasięg obszaru, na długości którego
obowiązuje strefa lokalizacji usług II

— w **strefie lokalizacji usług II** - funkcje gastronomiczne, usługi kultury i sztuki, usługi nauki, siedziby klubów sportowych związanych ze sportami wodnymi, z wykluczeniem mieszkań i pomieszczeń mieszkalnych służących celom zamieszkania zbiorowego,



Bulwar Czerwieński - wysokość barek ponad linią wody – jest 8,3m - planowane 5m i 5.8m



Bulwar Kurlandzki - wysokość barek ponad linią wody – jest 6,6m planowane 5.8m



proj. mpzp BULWARY WISŁY II
- obiekty pływające – stan istniejący



w zakresie formy i estetyki obiektów pływających (niebędących wyłącznie przystaniami) oraz jednostek pływających takich jak tramwaje wodne czy małe promy, obowiązują charakterystyczne dla kręgu środkowoeuropejskiego formy śródlądowych jednostek pływających, takich jak: turystyczne statki pasażerskie, barki do transportu towarów czy małe promy.

maksymalne wymiary obiektu pływającego nie mogą przekraczać:

- w strefie lokalizacji usług I: szerokość – 9,0m, wysokość - 5,0m od linii wody,
- w strefach lokalizacji usług II: szerokość – 9,0m, wysokość – 5,8, w tym maksymalna wysokość do części rozbieralnej: 5,0 m od linii wody,
- w strefie lokalizacji usług III: szerokość – 9,0m, wysokość – 3,5m od linii wody,
- długość 55m

Zasady cumowania - fragment

- lokalizacja obiektów pływających dłuższym bokiem, wyłącznie do nabrzeża lub pomostu
- odległość pomiędzy obiektami pływającymi winna wynosić minimum połowę całkowitej długości obiektu krótszego, ale nie mniej niż 10m,
- obowiązuje zakaz cumowania „burta w burtę” (dopuszcza się cumowanie „burta w burtę” jednego statku
- dopuszczenie dotychczasowego zagospodarowania, urządzenia i użytkowania obiektów niespełniających wymagań i zasad do dwóch lat od wejścia planu w życie.

MIEJSCOWY PLAN ZAGOSPODAROWANIA PRZESTRZENNEGO OBSZARU „BULWARY WISŁY II”

PROGNOZA ODDZIAŁYWANIA NA ŚRODOWISKO
Skala 1:1000

ELEMENTY USTALEŃ PLANU

- granicę obszaru objętego planem
- linię rozgraniczającą
- zasięg linii rozgraniczających pod obiektami mostowymi
- nieprzekraczalną linię zabudowy
- nieprzekraczalną linię lokalizacyjną
- zbięgi obszaru, na długości którego obowiązuje strefa lokalizacji usług I
- zasięg obszaru, na długości którego obowiązuje strefa lokalizacji usług II
- zasięg obszaru, na długości którego obowiązuje strefa lokalizacji usług III
- zasięg możliwej lokalizacji osi obiektu mostowego Wisła pieszego rowertowej
- Miejsce Pamięci Narodowej
- punkty widokowe
- ciągi widokowe

UMIARUNKOWANIA EKORCJIOGRAFICZNE

- mosty
- spontaniczne przełękty, ścieżki nieurządzone
- mury i konstrukcje oporowe
- odcinki bulwarów wyposażone w urządzenia czyszczeniowe
- umocnione zejścia do rzeki
- toalety
- istniejąca elektroenergetyczna linia kablowa wysokiego napięcia
- magistrala ciepłownicza
- magistrala wodociągowa
- kollektor kanalizacji ogólnospławnej
- powierzchnie terenu zajęte przez roślinność (tereny biologicznie czynne)
- istniejące drzewa (IUDAR stan na 2017)
- drzewa wyróżniające się w krajobrazie
- izolacja hałasu tramwajowego $L_{eq} = 70$ dB wg Mapy akustycznej Miasta Krakowa z 2017 r.
- izolacja hałasu kolejowego $L_{eq} = 70$ dB wg Mapy akustycznej Miasta Krakowa z 2017 r.
- izolacja hałasu drogowego $L_{eq} = 70$ dB wg Mapy akustycznej Miasta Krakowa z 2017 r.
- obszar szczególnego zagrożenia powodzią pomiędzy linią brzozy rzeki Wisły, a obwałowaniami i umocnieniami przeciwpowodziowymi
- granicę obszaru szczególnego zagrożenia powodzią obejmującego tereny, na których prawdopodobieństwo wystąpienia powodzi jest wysokie i wynosi szac na 10 lat (10^{-2}) wg map zagrożenia powodziowego
- granicę obszaru szczególnego zagrożenia powodzią obejmującego tereny, na których prawdopodobieństwo wystąpienia powodzi jest średnie i wynosi szac na 100 lat (10^{-1}) wg map zagrożenia powodziowego
- granicę obszaru naruszonego na zalanie w przypadku znaczenia lub uszkodzenia wału przeciwpowodziowego, przy wyznaczeniu którego przyjęto przyjęty o prawdopodobieństwo wystąpienia powodzi wyznaczającym szac na 100 lat (10^{-1}) w scenariuszu całkowitego zniszczenia wałów wg map zagrożenia powodziowego
- miejsca przełania się wody przez korony obwałowań - dla wód powodziowych o prawdopodobieństwie wystąpienia szac na 500 lat ($10^{-2,5}$) wg map zagrożenia powodziowego

PRZEDZMACHENIA TERENÓW

- Tereny publicznie dostępnego Parku Rzeki Wisły
- Tereny zieleni urządzonej publicznie dostępnego Parku Rzeki Wisły (ZPws.1.1-ZPws.1.7, ZPws.2.1-ZPws.2.6, ZPws.3.1-ZPws.3.5, ZPws.4.1-ZPws.4.4, ZPws.5.1-ZPws.5.6, ZPws.6.1-ZPws.6.3, ZPws.7.1-ZPws.7.3, ZPws.8.1-ZPws.8.3, ZPws.9.1-ZPws.9.8, ZPws.10.1-ZPws.10.6, ZPws.11.1-ZPws.11.3, ZPws.12.1-ZPws.12.3)
- Tereny Komunikacji publicznie dostępnego Parku Rzeki Wisły (KDX.1.1-KDX.1.4, KDX.2.1-KDX.2.4, KDX.3.1-KDX.3.4, KDX.4.1-KDX.4.2, KDX.5.1-KDX.5.2, KDX.6.1-KDX.6.2, KDX.7.1-KDX.7.2, KDX.8.1-KDX.8.2, KDX.9.1-KDX.9.2, KDX.10.1-KDX.10.2, KDX.11.1, KDX.12.1)
- Tereny poostatek:
- Tereny wód powierzchniowych śródlądowych rzeki Wisły (WS.1.1-WS.1.5)
- Teren drogi publicznej z torowiskiem tramwajowym - klasy zbiorczej (KDZT.1)
- Tereny dróg publicznych - klasy abstrakcyjnej (KDZ.1, KDZ.2, KDZ.3)
- Tereny dróg publicznych z torowiskiem tramwajowym - klasy lokalnej (KDLT.1, KDLT.2)
- Teren drogi publicznej - klasy dojazdowej (KDD.1)
- Teren komunikacji - klasa pieszko-rowertowa, obiekt mostowy (KDX.13.1)
- Teren kolei (KK.1)

WYBRANE ELEMENTY INFORMACYJNE PROJEKTU PLANU DOTYCZĄCE WALORÓW KRAJOBRAZOWO-KULTUROWYCH

- granicę obszaru uwanego za pomnik historii "Kraków - Historyczny zespół Miasta"
- granicę obszaru wpisane na Listę Światowego Dziedzictwa UNESCO
- granicę Strefy Buforowej obszaru wpisanego na Listę Światowego Dziedzictwa UNESCO
- obiekty wpisane do rejestru zabytków
- granicę wpisu do rejestru zabytków układu urbanistycznego Kazimierza ze Stradomiami (nr A-21)
- granicę wpisu do rejestru zabytków układu urbanistycznego oraz zespołu zabudowy Kazimierza w obrębie tzw. „nowego miasta” wraz z historycznymi przedmieściami Łąka św. Sebastiana, Podbrzezie oraz Polami Kazimierzewskimi (nr A-1273/IV)
- granicę wpisu do rejestru zabytków układu urbanistycznego Podgórze (nr A-608)
- obiekt ujęty w gminnej ewidencji zabytków
- zabytek ruchomy ujęty w gminnej ewidencji zabytków
- stanowiska archeologiczne punktowo ujęte w gminnej ewidencji zabytków
- stanowiska archeologiczne obszarowo ujęte w gminnej ewidencji zabytków
- osię powiązań widokowych w skali lokalnej
- osię powiązań widokowych w skali miejskiej
- powiązania widokowe pomiędzy obiektami fortecnymi - pomiędzy Wzgórzem Wawelskim a fortami Kościusko, św. Benedykta, kopcem Krakusa

ELEMENTY PROGNOZY

- krótkoterwe oddziaływania skumulowane - tereny z możliwością realizacji imprez masowych
- możliwość urządzenia nawierzchni i pieszych jako miejsca odpoczynku plażowców wodnych
- Aktywizacja przybrzeżnych odcinków rzeki - strefy lokalizacji funkcji usługowych w obiektach pływających:
- strefa lokalizacji usług I - usługi gastronomiczne, biurowe, kultury,
- strefa lokalizacji usług II - usługi gastronomiczne, biurowe, kultury i sztuki, usługi nauki, siedziby klubów sportowych związanych ze sportami wodnymi
- strefa lokalizacji usług III - odkryte baseny kąpielowe, pomosty dla kajaków i łodzi wiosłowych
- Aktywizacja przestrzeni bulwarów:
- Bulwar Wawelski:
 - możliwe znaczące przekształcenia w zakresie urządzenia miejsc rekreacji i wypoczynku (terenowe urządzenia sportowe, place zabaw, kino letnie, ekspozycje plenerowe)
 - teren z doposażeniem plaży i lodowiska
 - możliwość lokalizacji budynku usługowego z nakazem wbudowania w obrębie ukształtowanie terenu
- Bulwar Poleski - plac reprezentacyjny z widokiem na Wawel
- Bulwar Inflancki, Bulwar Karłowicki - możliwość wykorzystania istniejących komór murów oporowych
- możliwość lokalizacji nieozakazanych ogródków kameralnych
- Bulwar Karłowicki, Bulwar Podolski - możliwość prowadzenia handlu „pod gołym niebem”, typu bukinistki, polki, tang, tan, narci, tang sztuki



WNIOSKI – fragment:

„W obrębie granic planu sporządzanego ustalenia planu obowiązującego, generalnie nie różnią się znacząco od ustaleń analizowanego obecnie projektu planu (tereny zieleni urządzonej, wód oraz w niezbędnym zakresie komunikacji).

Ustalenia nowego, sporządzanego obecnie planu stanowią swojego rodzaju doprecyzowanie ustaleń i kierunków, które wskazane zostały w planie uchwalonym w 2013r.

WNIOSKI fragment:

„Najbardziej istotne zmiany w odniesieniu do planu obowiązującego wprowadzone w ustaleniach planu sporządzanego to:

- ustalenie w obrębie dotychczasowych terenów zieleni (ZPb) - Terenów publicznie dostępnego Parku Rzeki Wisły, z podziałem na: **Tereny zieleni urządzonej publicznie dostępnego Parku Rzeki Wisły** oraz **Tereny Komunikacji publicznie dostępnego Parku Rzeki Wisły**,
- zmniejszenie wskaźników terenu biologicznie czynnego, w oparciu o obowiązujące Studium (min. 80% w terenach zieleni),
- zmiany w zasięgu stref lokalizacji usług, w tym usunięcie strefy w rejonie klasztoru oo. Paulinów na Skatce, zawężenie w rejonach mostów oraz doprecyzowanie granic stref od strony wody, ograniczenie funkcji usług w rejonie dopuszczzonej plaży, doprecyzowanie zapisów w zakresie zasad dotyczących sposobu cumowania, gabarytów, proporcji dla obiektów pływających - zlokalizowanych wzdłuż nabrzeży Bulwarów Wiślanych, z jednoczesnym określeniem okresu „dopasowania” do określonych w planie ustaleń – **do dwóch lat od wejścia planu w życie**,
- ograniczenie możliwości lokalizacji kładek pieszo-rowerowych do jednego takiego obiektu z możliwością lokalizacji pomiędzy Mostem Grunwaldzkim, a Mostem Piłsudskiego,
- rezygnacja z dopuszczenia możliwości lokalizacji pomników w obszarze - wskazanie zgodnie ze stanem rzeczywistym Miejsca Pamięci Narodowej poprzez wyznaczenie obszaru jego ochrony i wprowadzenie do ustaleń zasady zagospodarowania.”

WNIOSKI fragment:

- „W sporządzanym planie nowością jest zdefiniowanie punktów węzłowych przestrzeni publicznych – miejsc o zróżnicowanych funkcjach, istotnych dla zagospodarowania terenów w granicach planu, z racji występujących powiązań funkcjonalno-przestrzennych i komunikacyjnych...”
- „Istotne zmiany wprowadzone w analizowanym planie dotyczą również obiektów pływających lokalizowanych wzdłuż brzegów Wisły. W odniesieniu do planu obowiązującego ustalenia tak zostały doprecyzowane, aby jeszcze bardziej zminimalizować możliwość niekorzystnego wpływu na istniejące relacje widokowe, odbiór oraz jakość przestrzeni.”
- „... Ocena pozytywna zmian w krajobrazie opiera się na przewidywanym uporządkowaniu obszaru, likwidacji miejsc zaniedbanych a przede wszystkim ochronie najcenniejszych jego elementów.”

