



Kraków

ZWIERZYNIEC – KSIĘCIA JÓZEFA

Dyskusja publiczna

1 września 2020 r. o godz. 16.00

w Urzędzie Miasta Krakowa, pl. Wszystkich Świętych, Sala Obrad

Wyłożenie planu trwa

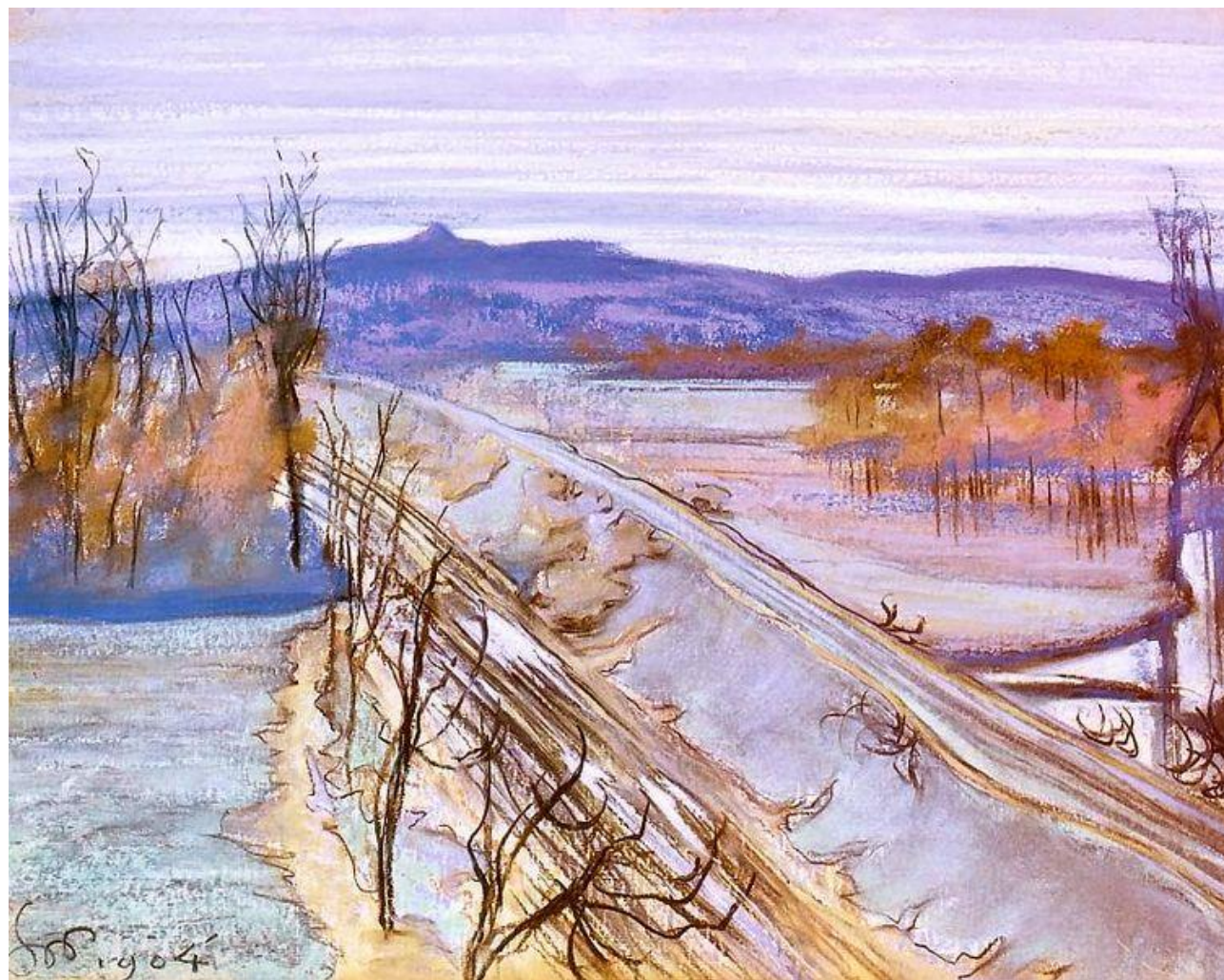
od 31 sierpnia 2020 r. do 28 września 2020 r.

Uwagi należy składać

do dnia 12 października 2020 r.,

- na piśmie w Urzędzie Miasta Krakowa w Punktach Obsługi Mieszkańców,
- drogą pocztową na adres: Urząd Miasta Krakowa, Wydział Planowania Przestrzennego, ul. Mogilska 41, 31-545 Kraków,
- drogą elektroniczną: uwagi-bp@um.krakow.pl lub ePUAP

UWAGA: Liczy się data wpływu do tut. urzędu, a pisma niespełniające powyżej wskazanych warunków pozostawi się bez rozpoznania.



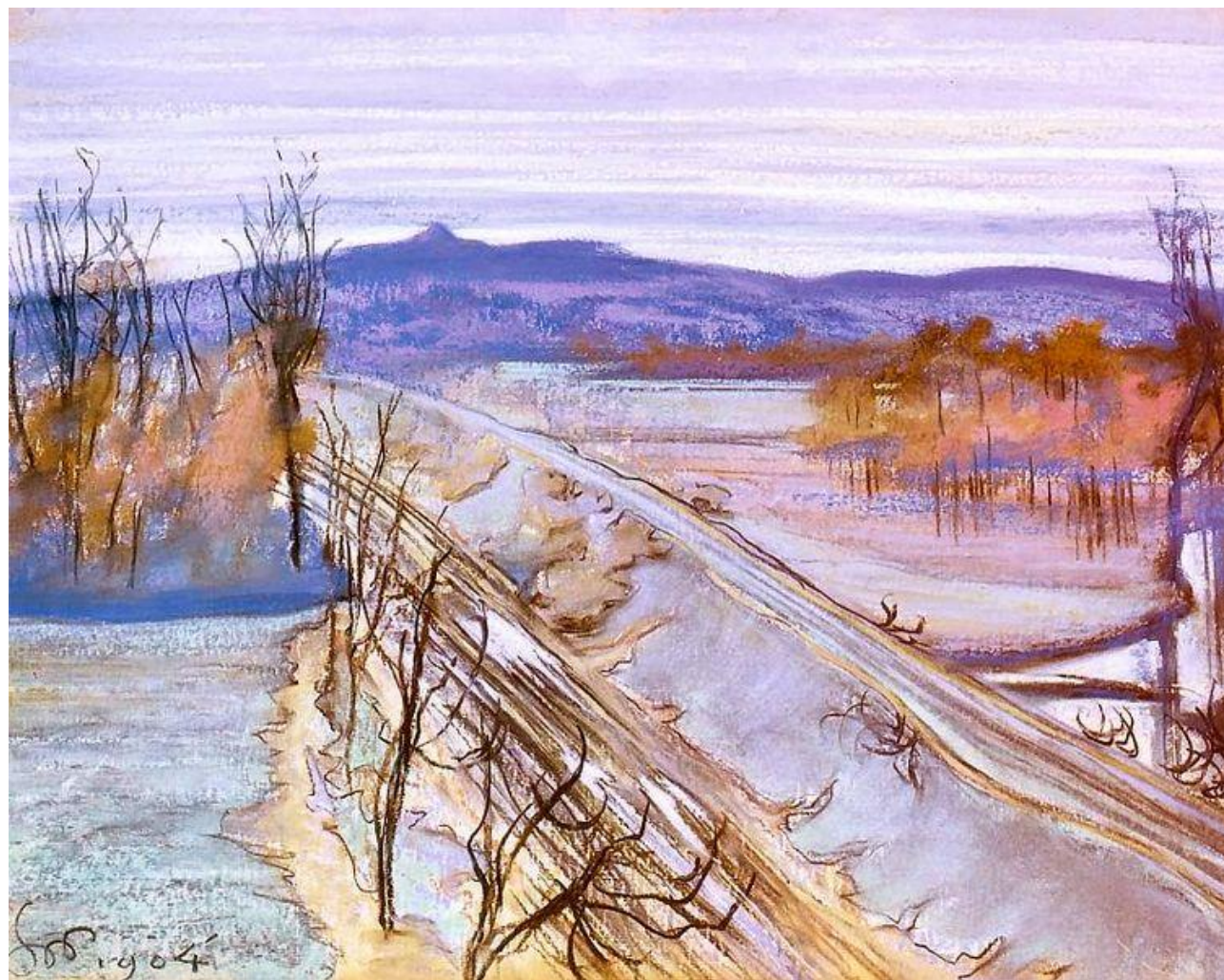
Stanisław Wyspiański - Widok z okna pracowni na Kopiec Kościuszki, 1904



MPZP ZWIERZYNIEC – KSIĘCIA JÓZEFA

Cele planu:

- Ustalenie zasad zagospodarowania terenu, w tym ochrony cennych przyrodniczo i krajobrazowo terenów w oparciu o przyjętą w Studium politykę przestrzenną,
- Stworzenie warunków rozwoju dla oddziału Muzeum Krakowa oraz dla Szkoły Podstawowej nr 32,
- Ochrona i umożliwienie zagospodarowania Cmentarza Wojennego Glinnik,
- Ustalenie zapisów planistycznych dla terenów zagrożonych ruchami masowymi.



Stanisław Wyspiański - Widok z okna pracowni na Kopiec Kościuszki, 1904



KOPIA
**UCHWAŁA NR XCVIII/2565/18
RADY MIASTA KRAKOWA**

z dnia 28 marca 2018 r.

**w sprawie przystąpienia do sporządzenia miejscowego planu
zagospodarowania przestrzennego obszaru „Zwierzyniec – Księcia Józefa”.**

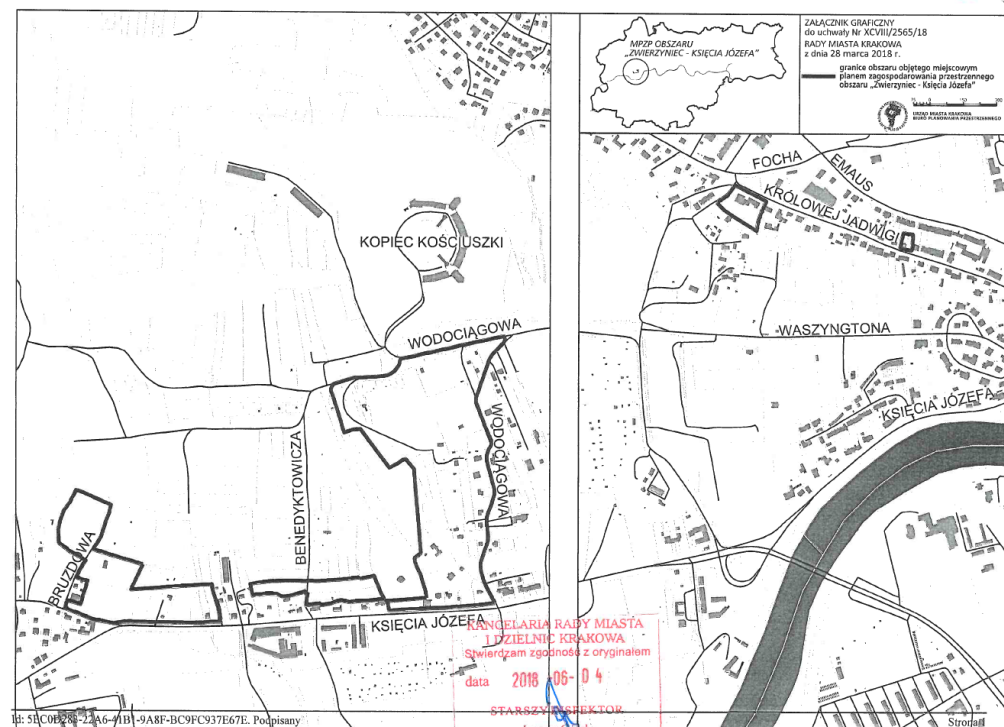
Na podstawie art. 14 ust. 1 ustawy z dnia 27 marca 2003 r. o planowaniu i zagospodarowaniu przestrzennym (Dz. U. z 2017 r., poz. 1073 i 1566) uchwała się, co następuje:

§ 1. 1. Postanawia się o przystąpieniu do sporządzenia miejscowego planu zagospodarowania przestrzennego obszaru „Zwierzyniec – Księcia Józefa” zwanego dalej „planem miejscowym”.

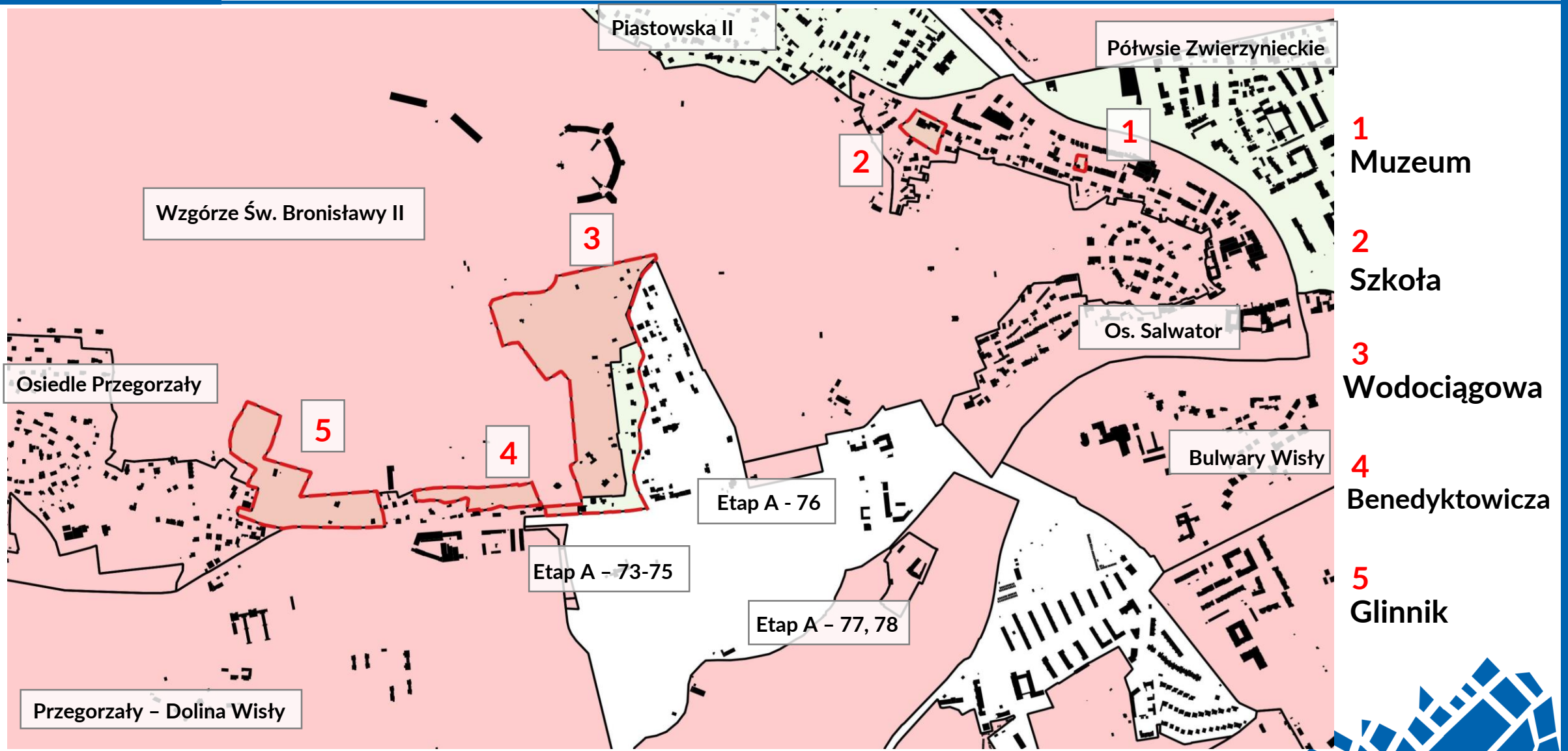
2. Granice obszaru objętego planem miejscowym określa załącznik graficzny stanowiący integralną część uchwały.

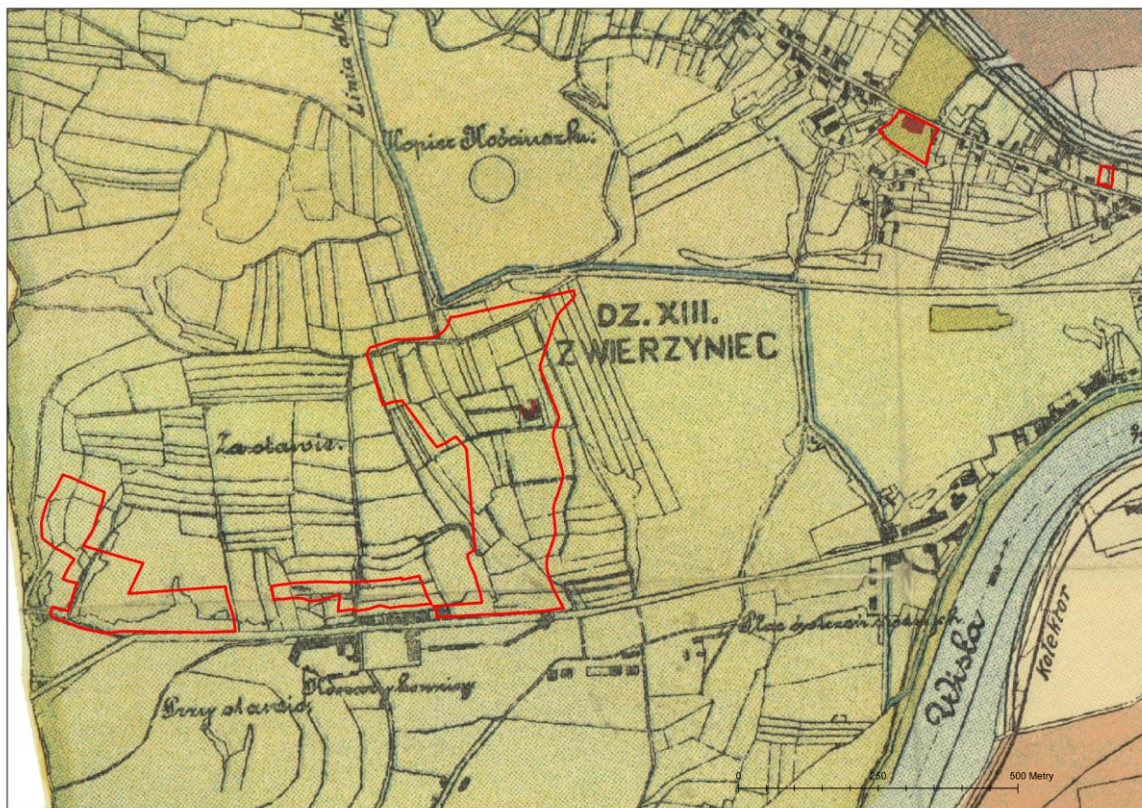
§ 2. Wykonanie uchwały powierza się Prezydentowi Miasta Krakowa.

§ 3. Uchwała wchodzi w życie z dniem podjęcia.

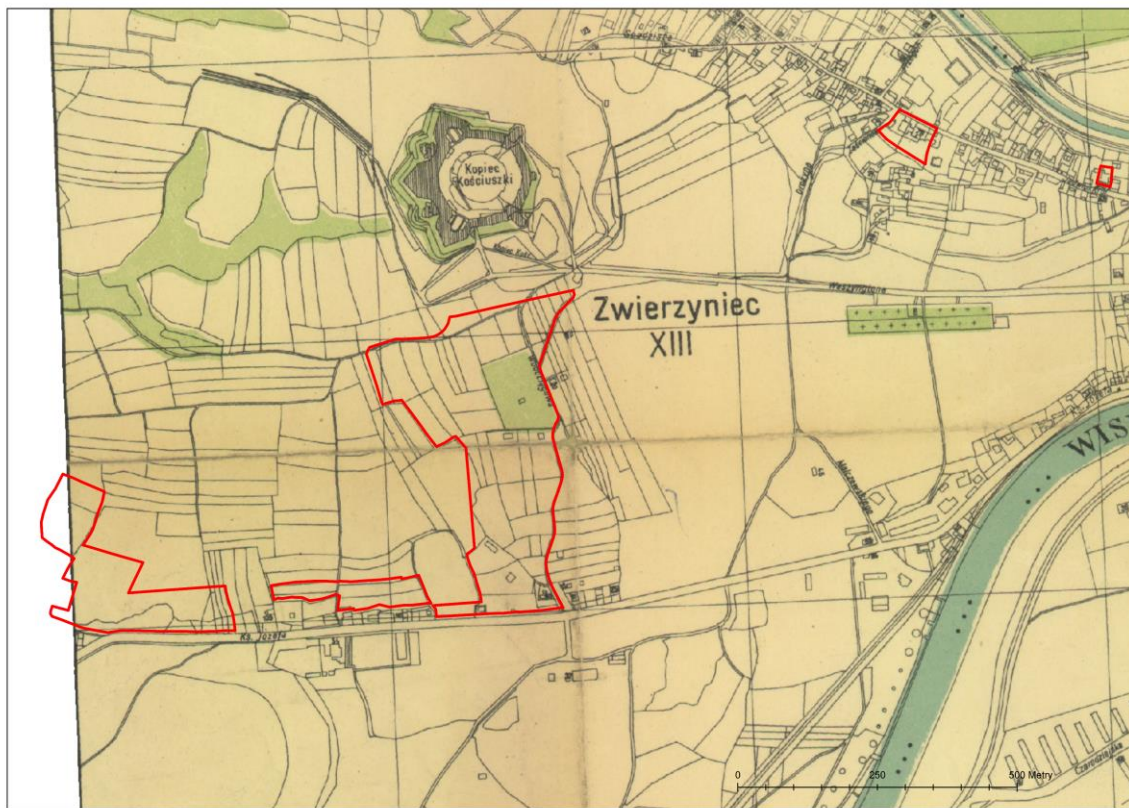

 Wiceprzewodniczący Rady
Miasta Krakowa


Dominik Jaśkowiec
**UCHWAŁA Nr XCVIII/2565/18 RMK
Z DNIA 28 MARCA 2018 r.**
Powierzchnia planu: 16,8 ha





Zwierzyniec, XVIII/XIX w. (Fragment Wielkiego Planu Krakowa)



Zwierzyniec, 1947 r., Szczegółowy plan Krakowa z przyległymi gminami (fragment)





Plan Wielkiego Krakowa, 1905



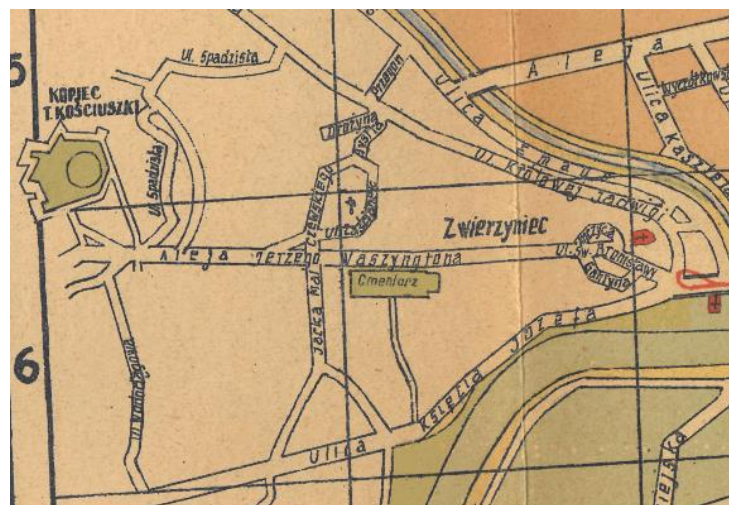
Plan Krakowa autorstwa S. Niewiadomskiego, 1920



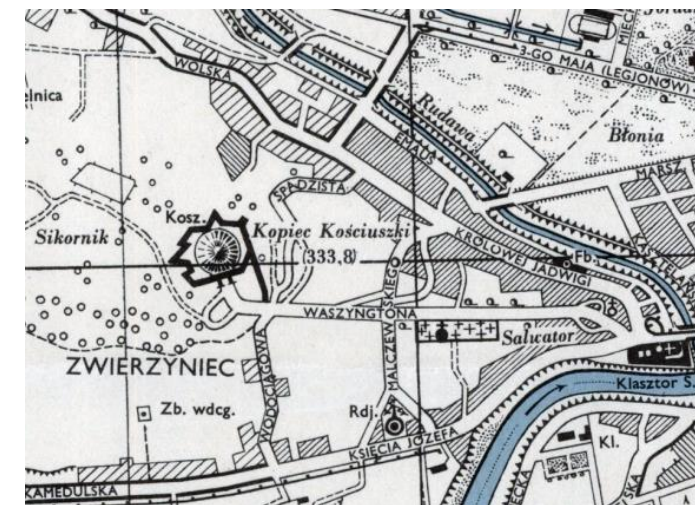
Plan Miasta Krakowa, 1932 r.



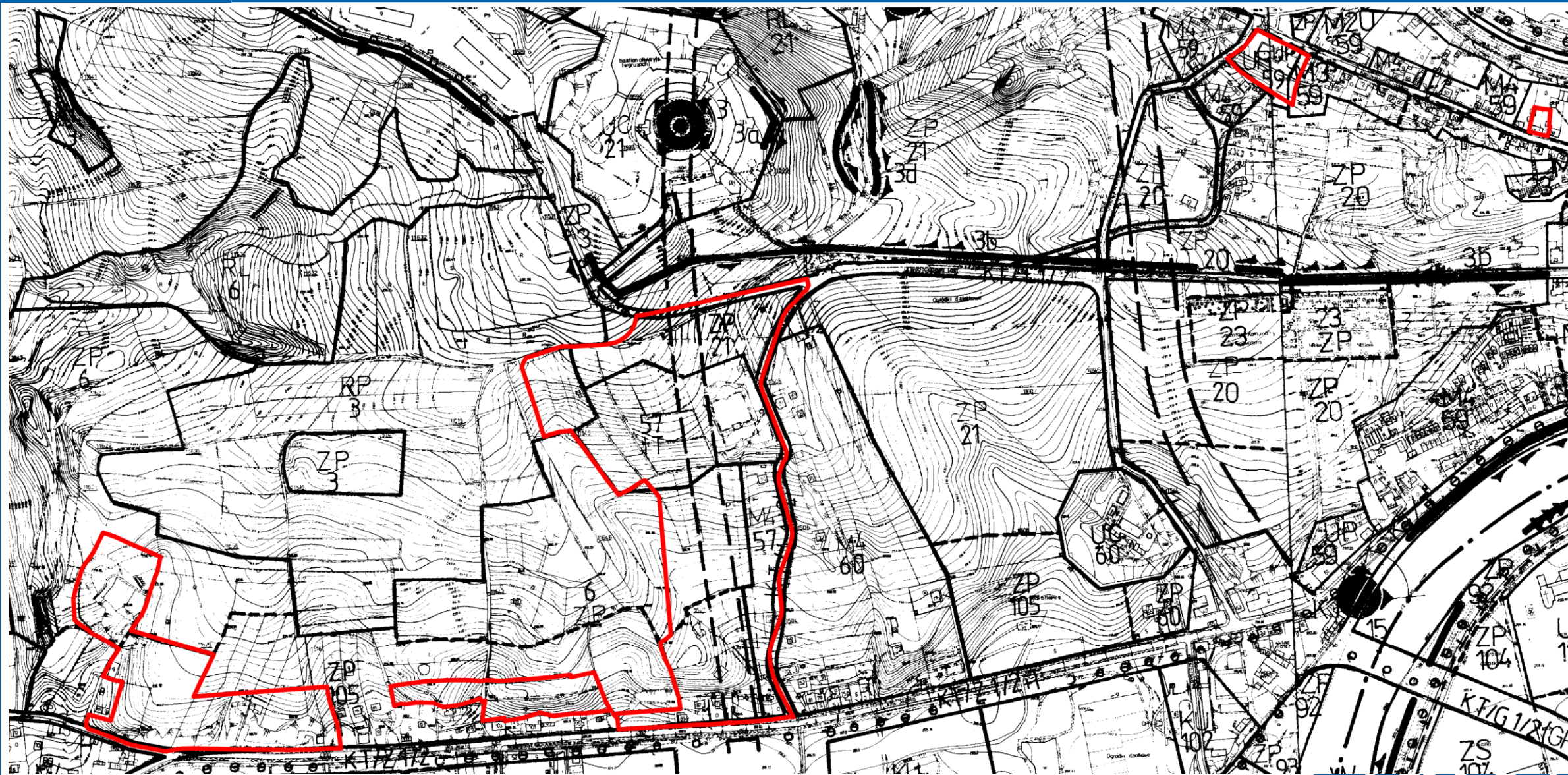
Plan turystyczno-orientacyjny miasta Krakowa, 1936



Najnowszy Plan Miasta Krakowa, 1936

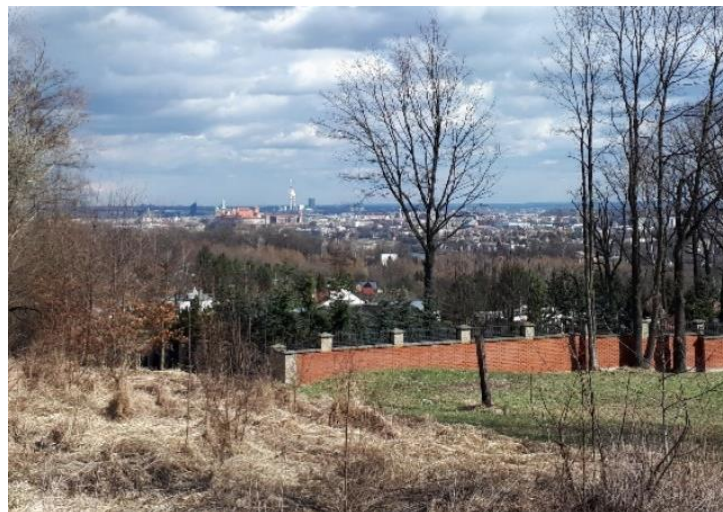


Town Plans of Poland, Kraków, 1943

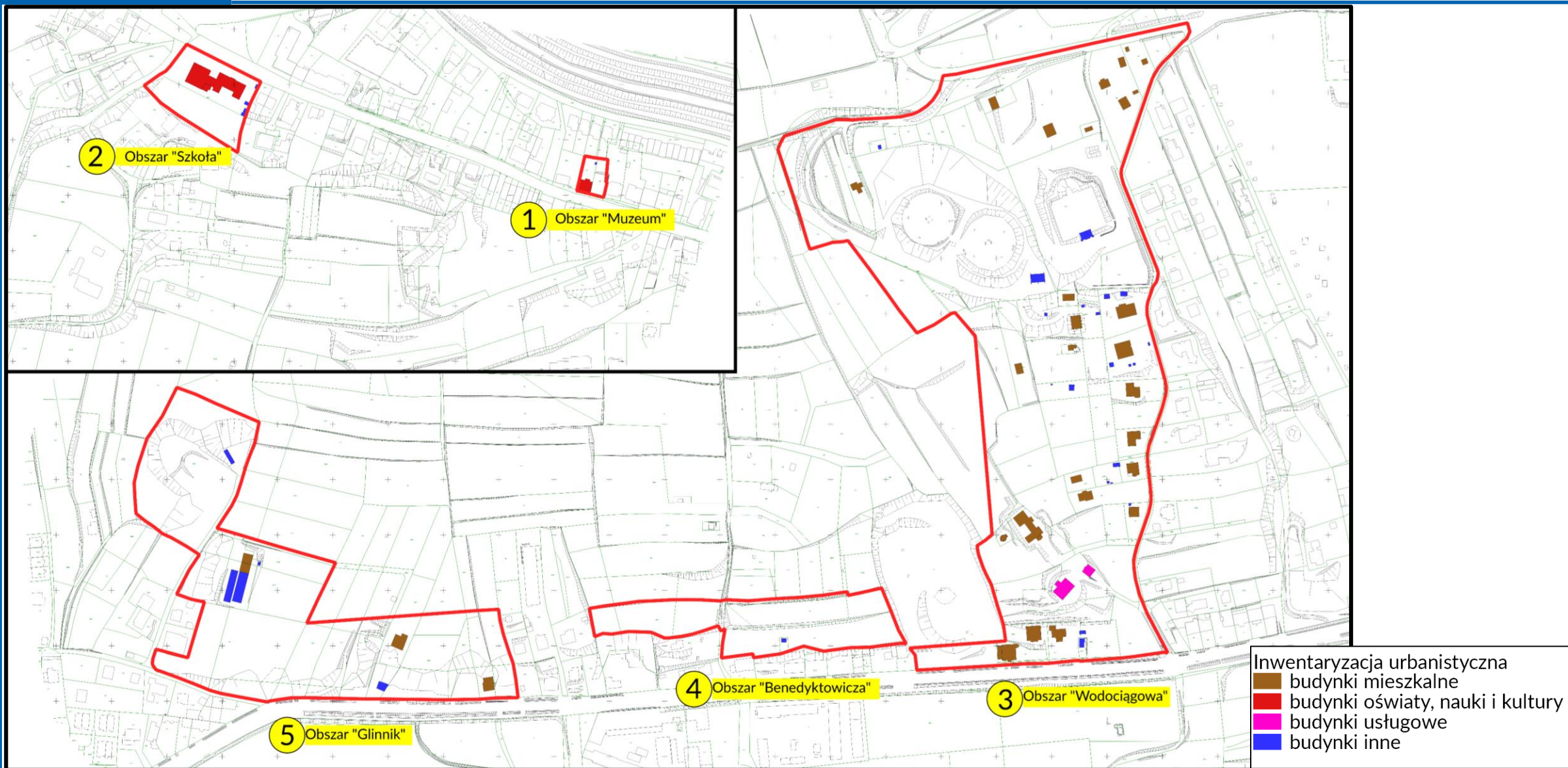


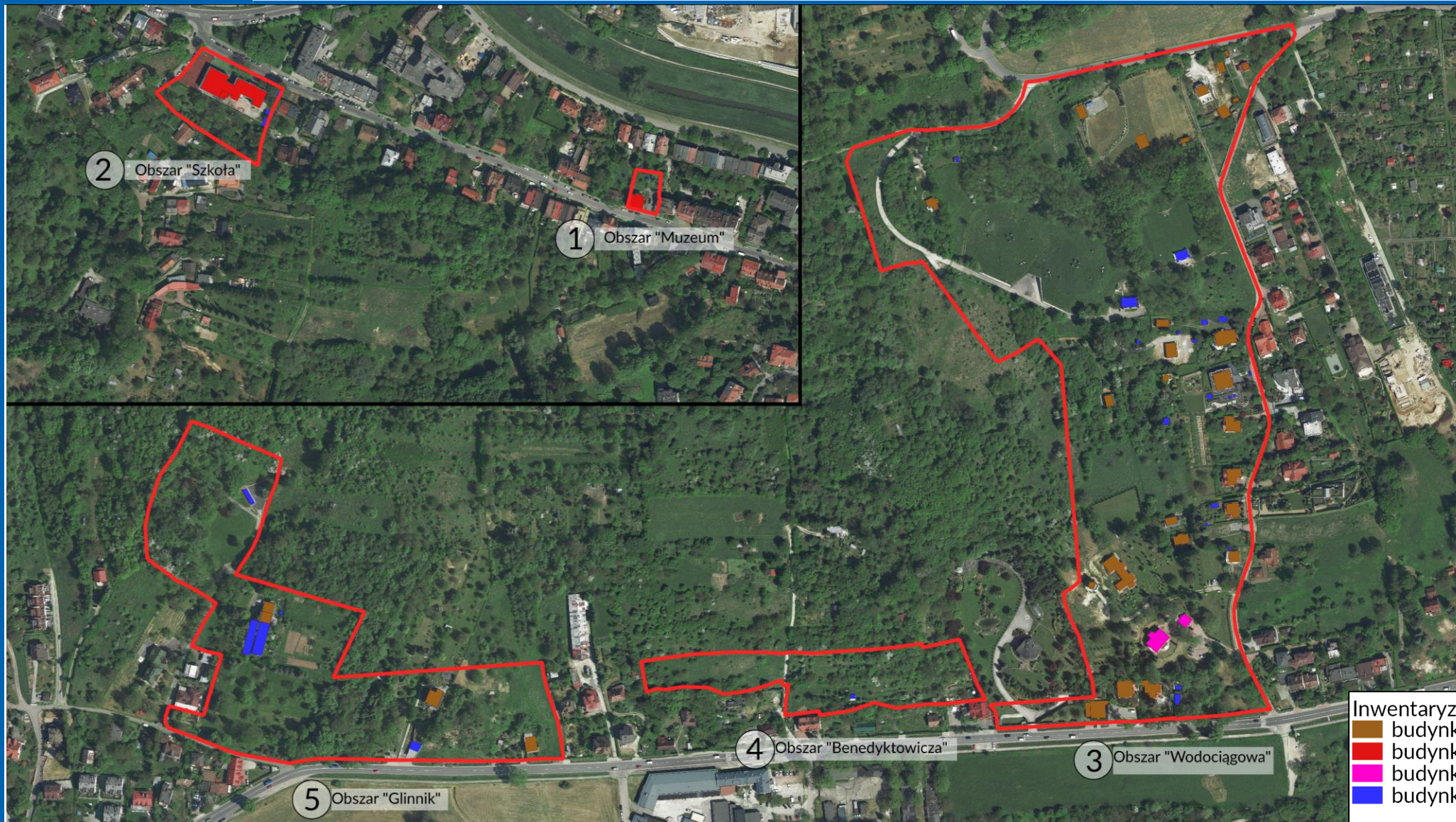












- Inwentaryzacja urbanistyczna
- budynki mieszkalne
 - budynki oświaty, nauki i kultury
 - budynki usługowe
 - budynki inne

zabytki, obiekty historyczne:
■ Rejestr zabytków
■ Gminna ewidencja zabytków
■ cmentarz wojenny

- 1 A-1464/M, ul. Wodociągowa 21-23
Zespół zabudowy zbiornika Miejskiego Wodociągu
- 2 Szkoła Podstawowa nr 32, ul. Królowej Jadwigi 78
szkoła gminna Zwierzynica, ogród (1897-1901)
- 3 Dom Zwierzyniecki, ul. Królowej Jadwigi 41
dom z ogrodem (1906-1910)
- 4 Cmentarz Wojenny "Glinnik", Miejsce pamięci
Polaków zamordowanych w czasie niemieckiej
okupacji.

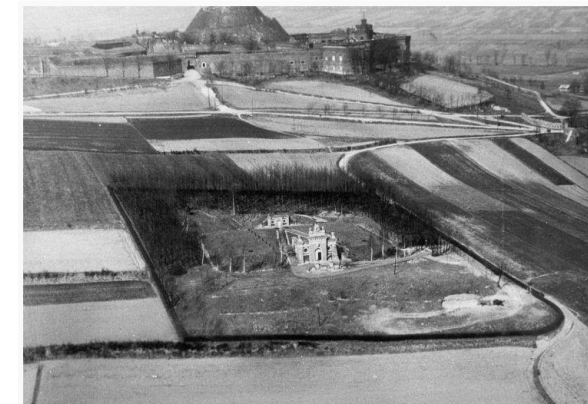


zabytki wpisane do rejestru zabytków:

- 1) zespół zabudowy zbiornika głównego Miejskiego Wodociągu: zasuwa wodociągowa złożona z komór wpływowej i wypływowej oraz umieszczonego między nimi dwukomorowego zbiornika wody pitnej, wraz z otoczeniem w granicach działek nr 85/4 i 85/6 obr. 16 Krowodrza, usytuowany przy ul. Wodociągowej 21-23, [A-1464/M].

2. Obejmuje się ochroną konserwatorską i oznacza na rysunku planu następujące zabytki ujęte w **gminnej ewidencji zabytków**:

- 1) Szkoła Gminna Zwierzynica wraz z ogrodem (obecnie Szkoła Podstawowa nr 32), ul. Królowej Jadwigi 78;
- 2) Kamieniczka Jana Florczyka – dom z ogrodem (obecnie oddział Muzeum Historycznego Miasta Krakowa Dom Zwierzyniecki, ul. Królowej Jadwigi 41).

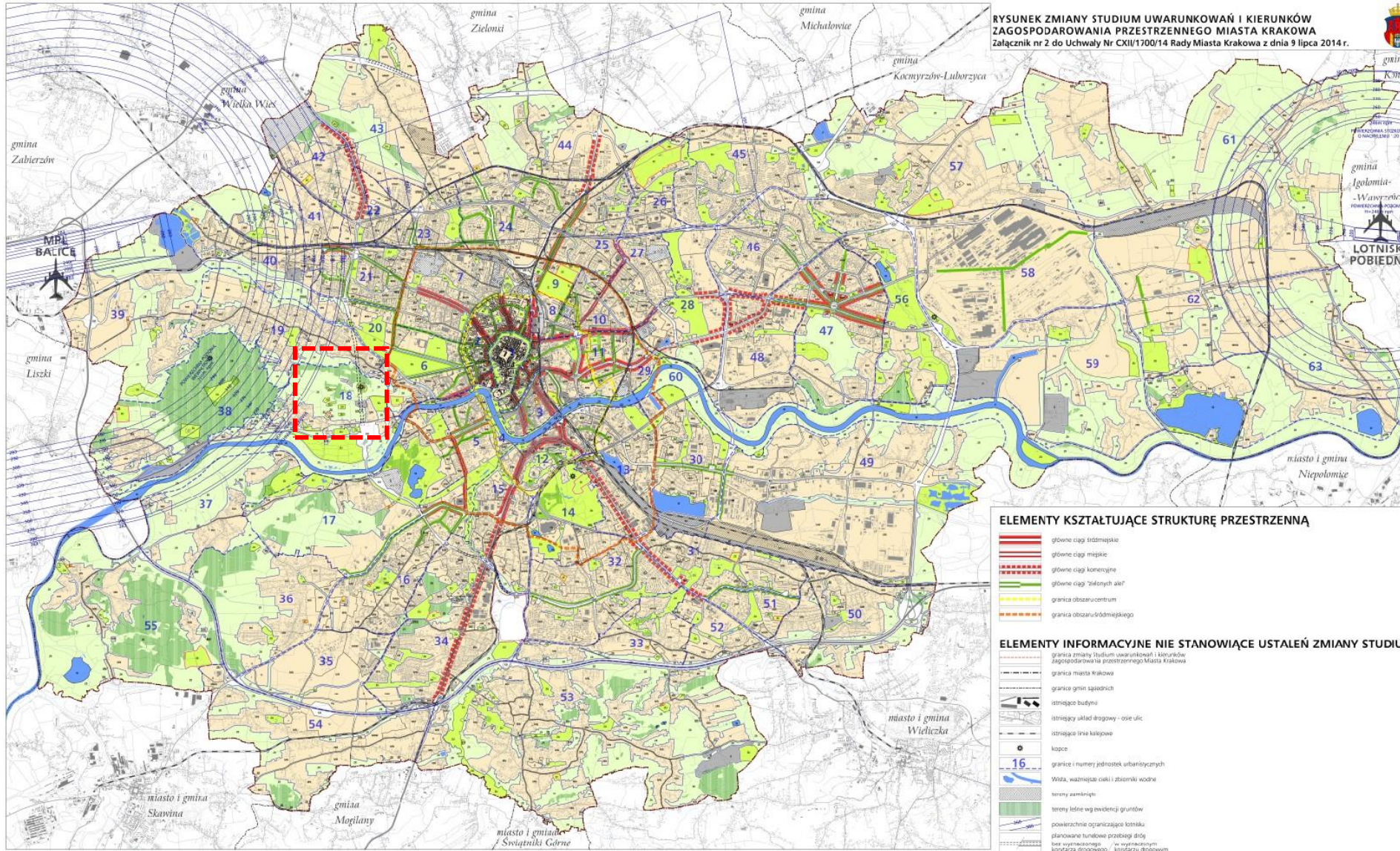


Zbiornik „Kościusko”, 1924 (fot. MPWiK)



Zabytkowa komora wodociągów (fot. MPWiK)





Obszar planu znajduje się w granicach strukturalnej jednostki urbanistycznej 6

Otoczenie Błot:

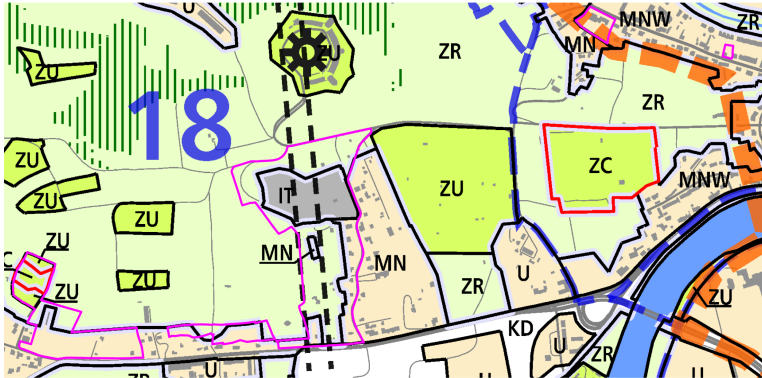
- obszar 1 Muzeum
- obszar 2 Szkoła,

oraz jednostki nr 18 Park Nadwiślański - Zachód i Przegorzały:

- obszar 3 Wodociągowa,
- obszar 4 Benedyktowicza,
- obszar 5 Glinnik.



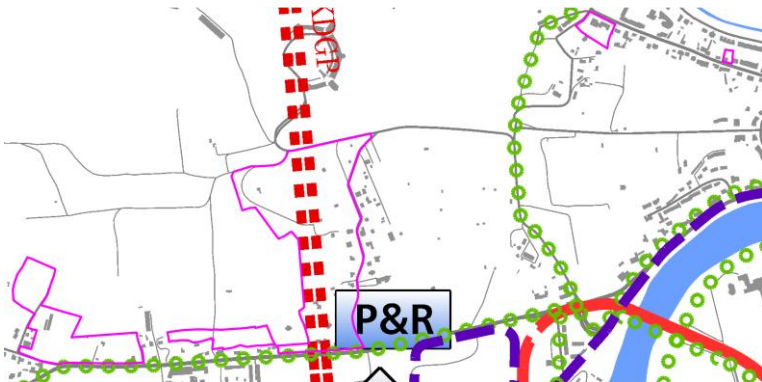
K1 STRUKTURA PRZESTRZENNA
KIERUNKI I ZASADY ROZWOJU



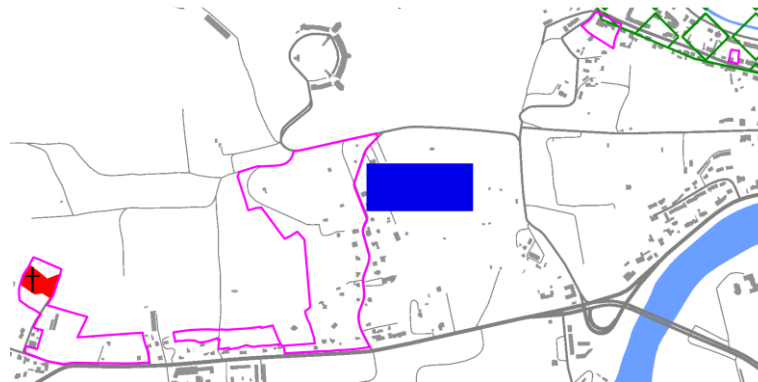
K2 ŚRODOWISKO KULTUROWE
KIERUNKI I ZASADY OCHRONY I ROZWOJU



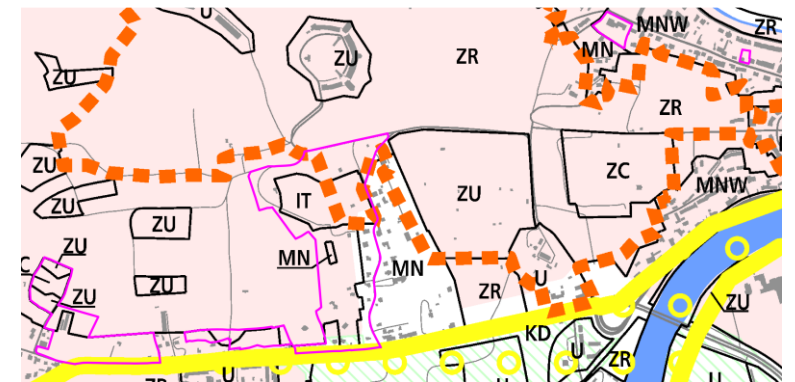
K3 ŚRODOWISKO PRZYRODNICZE
KIERUNKI I ZASADY OCHRONY I ROZWOJU



K4 SYSTEMY TRANSPORTU
KIERUNKI I ZASADY ROZWOJU

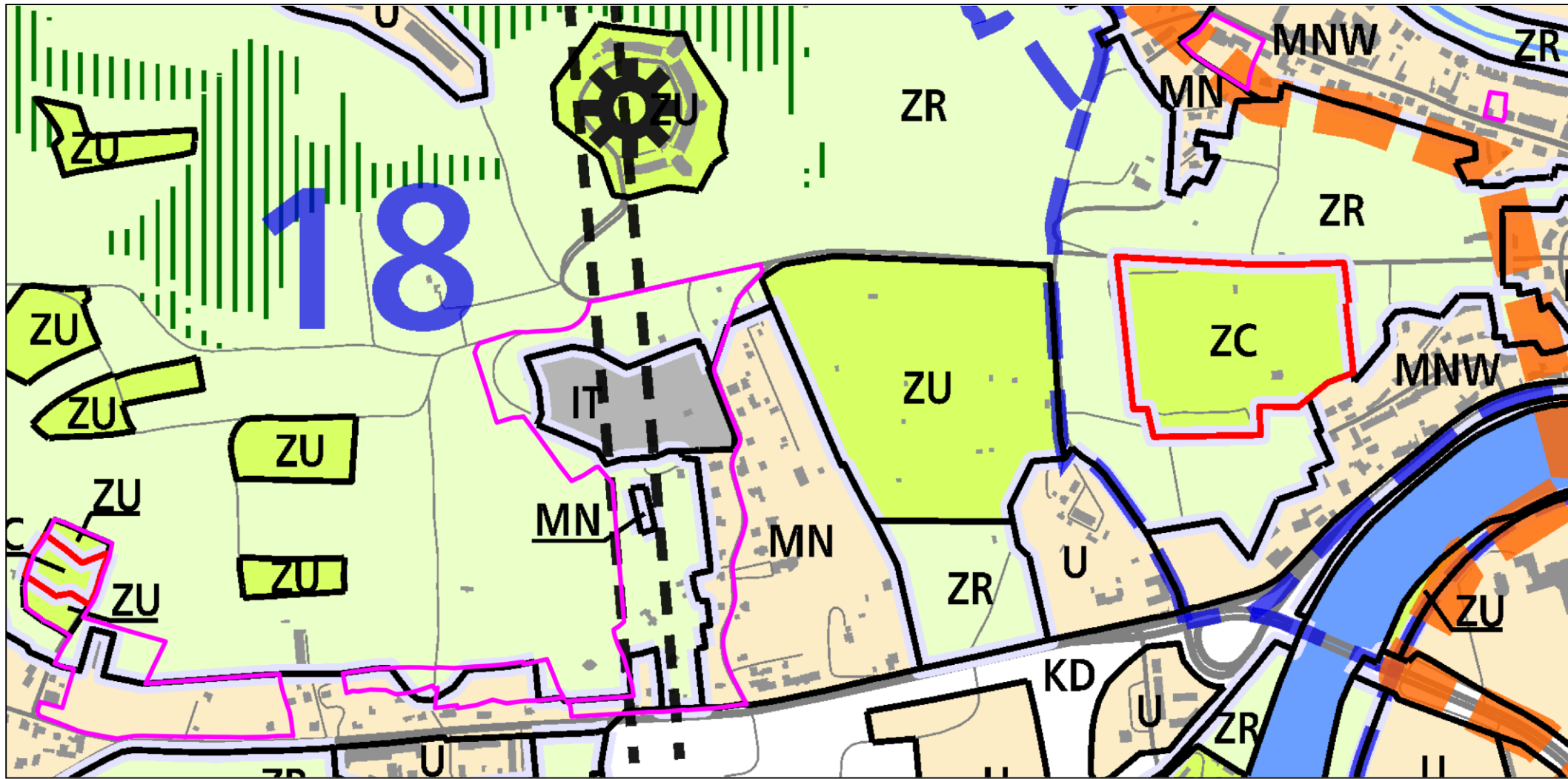


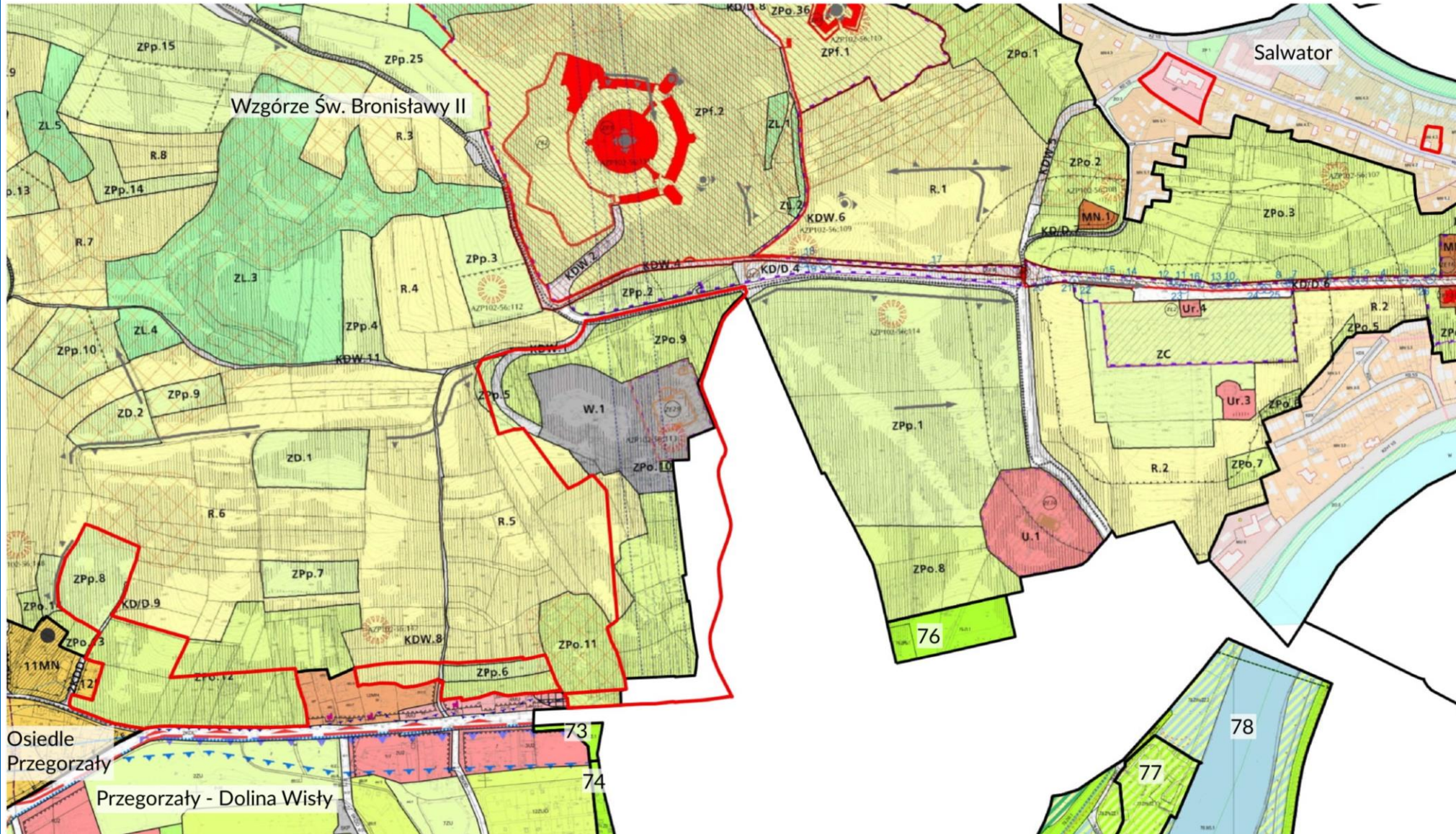
K5 INFRASTRUKTURA TECHNICZNA I KOMUNALNA
KIERUNKI I ZASADY ROZWOJU



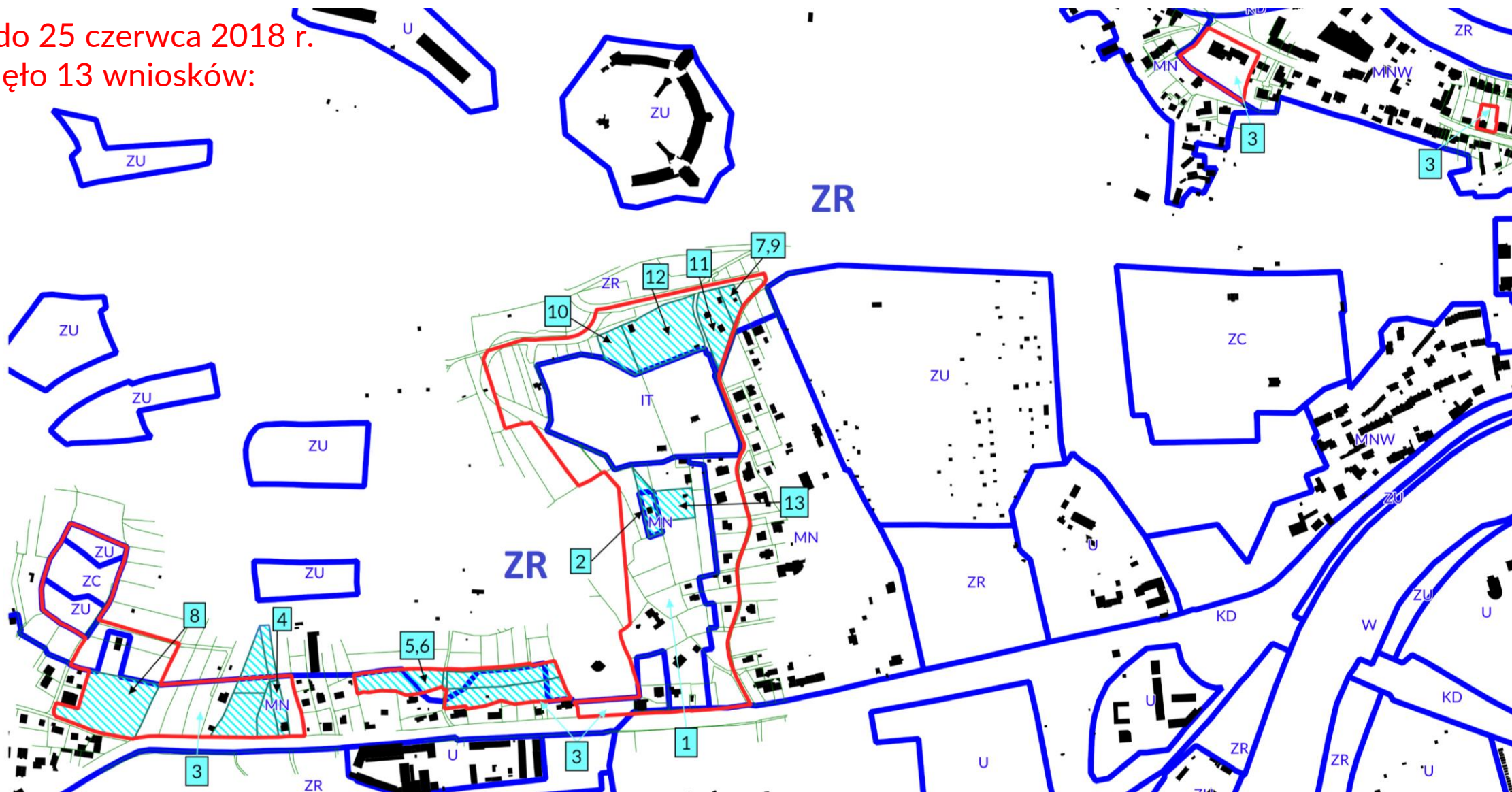
K6 PLANOWANIE MIEJSCOWE
I PROGRAMY OPERACYJNE

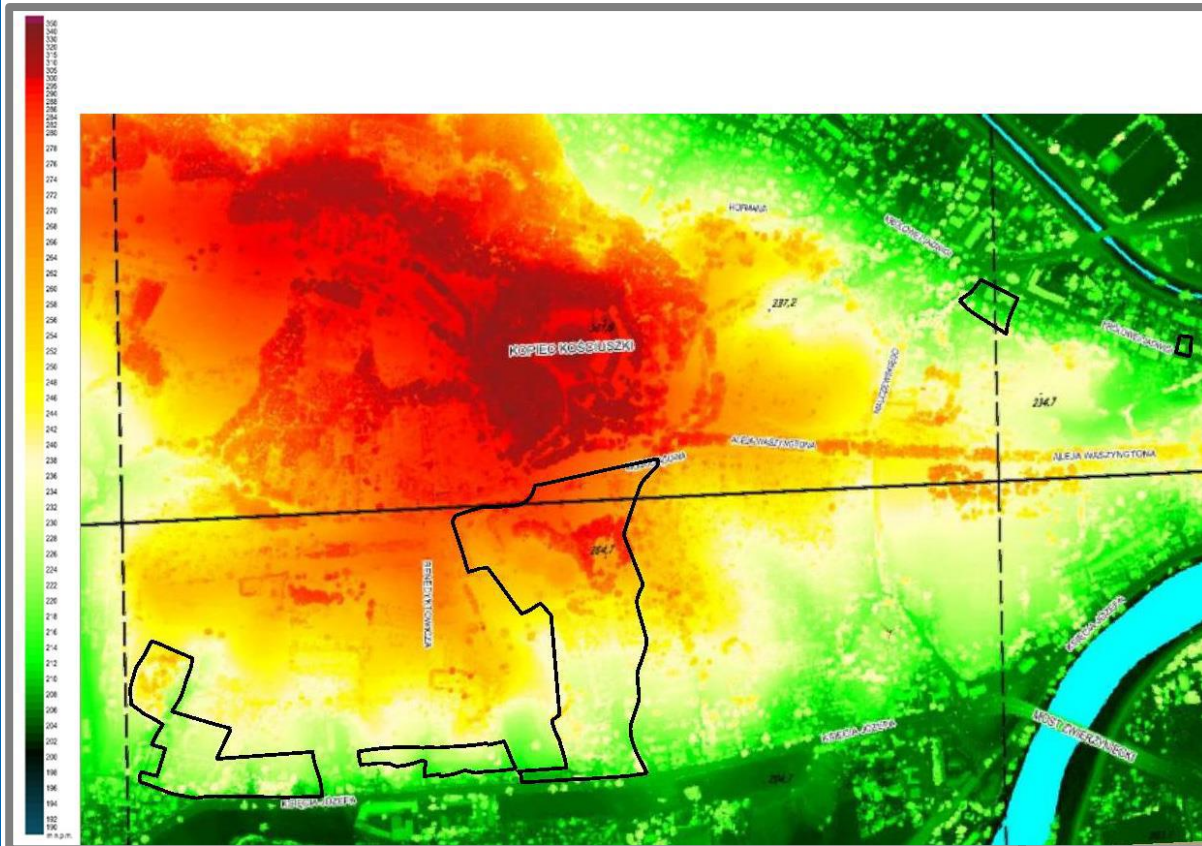




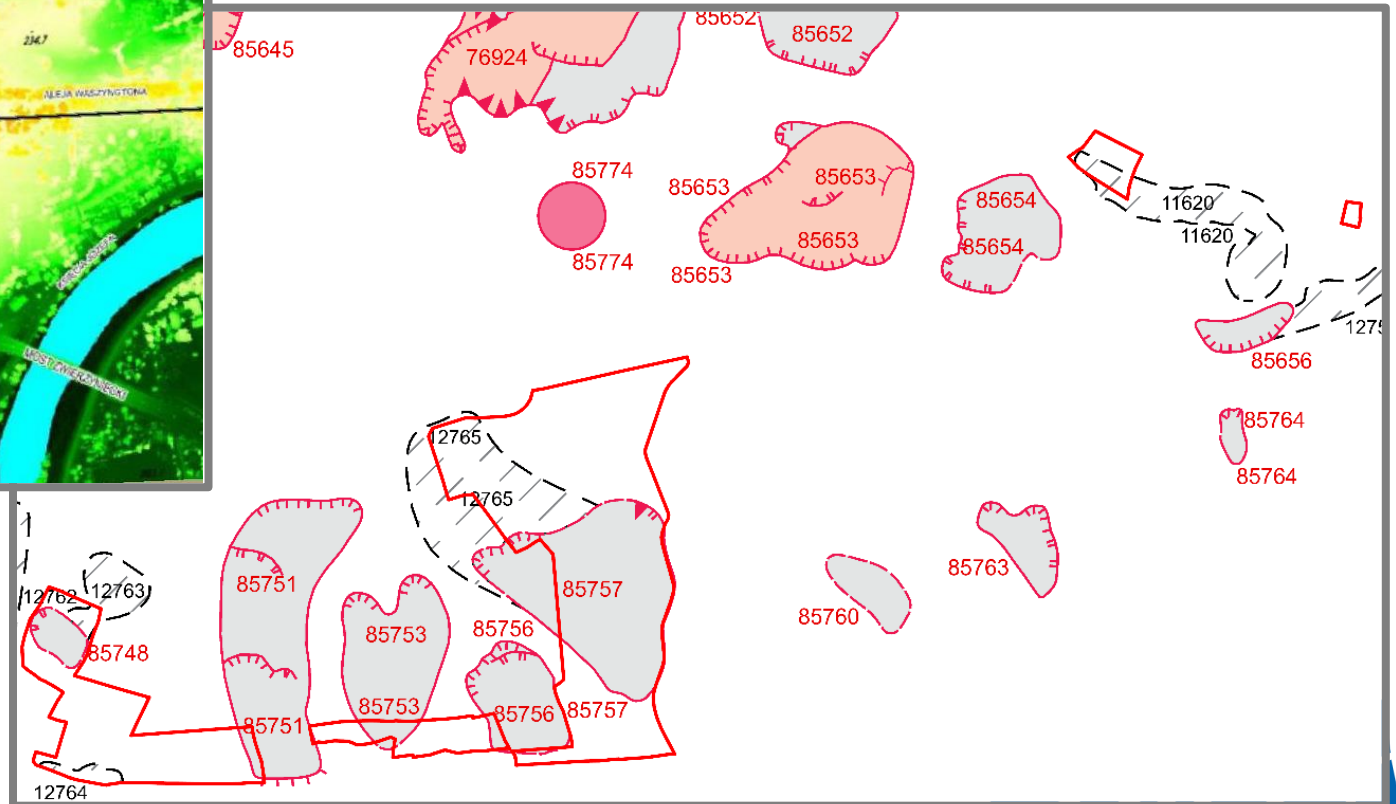


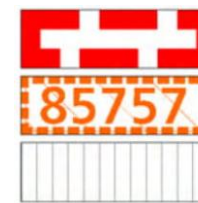
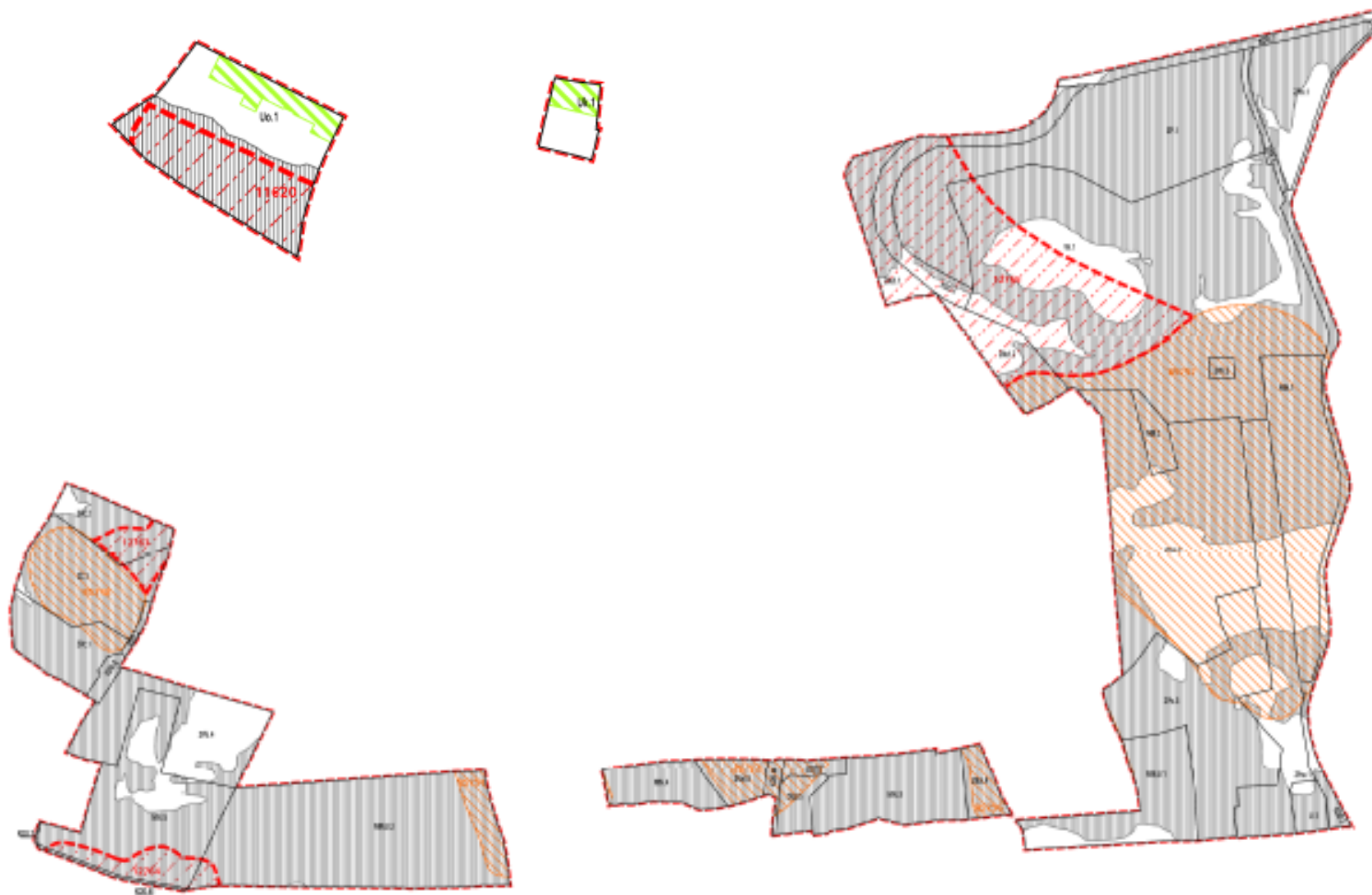
Od 1 do 25 czerwca 2018 r.
wpłynęło 13 wniosków:





W granicach planu znajdują się fragmenty osuwisk nieaktywnych (85753, 85756, 85757, 85751, 85748) oraz fragmenty terenów zagrożonych ruchami masowymi (11620, 12763, 12764, 12765). Tereny o spadkach powyżej 12% predysponowane do występowania ruchów masowych zajmują większość obszaru planu.





tereny zagrożone ruchami masowymi

85757 tereny występowania osuwisk nieaktywnych
zasięg terenów o spadkach powyżej 12%
predisponowanych do występowania ruchów
masowych



Załącznik Nr 1
do Uchwały Nr XIII/164/19.
Sejmiku Województwa Małopolskiego
z dnia 30 września 2019 r.

PLAN OCHRONY DLA BIELAŃSKO-TYŃIECKIEGO PARKU KRAJOBRAZOWEGO uwzględniającego zakres planu zadań ochronnych dla obszaru Natura 2000 Skawiński obszar łąkowy PLH120079 oraz zakres planu zadań ochronnych dla obszaru Natura 2000 Dębnicko-Tyniecki obszar łąkowy PLH120065

MAPA OBSZARÓW REALIZACJI DZIAŁAŃ OCHRONNYCH

**BIELAŃSKO-TYŃIECKIEGO
PARKU KRAJOBRAZOWEGO**



(zgodnie z §18 pkt. 3 Rozporządzenia Ministra Środowiska z dnia 12 maja 2005 r. w sprawie sporządzenia projektu planu ochrony dla parku narodowego, rezerwatu przyrody i parku krajobrazowego, dokonywania zmian w tym planie oraz ochrony zasobów, tworów i obiektów przyrody (Dz. U. z dnia 30 maja 2005 r.))

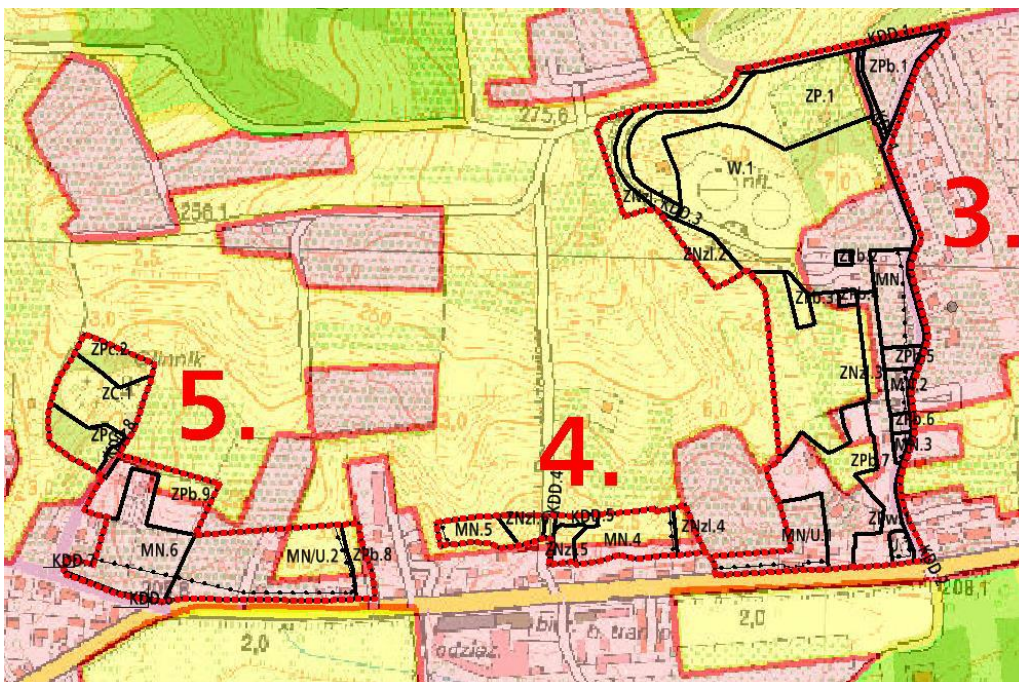
SKALA 1:25 000

Legenda:

- Granica Parku
- Otulina Parku
- Rezerwat przyrody
- Obszar NATURA 2000 - SOO
- Ciek
- Rowy melioracyjne
- Zbiorniki wodne
- Drogi krajowe
- Drogi wojewódzkie
- Drogi powiatowe
- Drogi gminne
- Drogi inne

Obszary realizacji działań ochronnych:

- Krajobraz zbliżony do naturalnego (01)
- Krajobraz naturalno-kulturowy (02)
- Krajobraz kulturowy (03)



6. ustalenia dla terenów zabudowanych i przeznaczonych do zabudowy (obejmujących obszary działań ochronnych: O2, O3 (obszary realizacji działań ochronnych przedstawia załącznik nr 6 do uchwały)):

- 1) ustala się ograniczenie rozpraszania zabudowy. Nową zabudowę koncentrować w granicach terenów już zainwestowanych lub w terenach przeznaczonych pod zabudowę (dopuszczających zabudowę) w studiach uwarunkowań i kierunków zagospodarowania przestrzennego oraz miejscowych planach zagospodarowania przestrzennego (obowiązujących na dzień wejścia w życie planu ochrony Parku), z zastrzeżeniem pkt 5 b). Zaleca się rozwijać układy urbanistyczne na zasadzie uzupełnień i kontynuacji;
- 2) poza obszarem zwartej zabudowy⁶ minimalna powierzchnia nowo wydzielanych działek powinna wynosić 10a;
- 3) poza obszarem zwartej zabudowy⁶ nie dopuszcza się zabudowy w układzie bliźniaczym i szeregowym;
- 4) przy wznoszeniu nowej zabudowy i przebudowy istniejącej ustala się:
 - kontynuację tradycyjnego układu urbanistycznego oraz wprowadzanie tradycyjnych cech zabudowy. Po sporządzeniu zbioru tradycyjnych dla Parku elementów architektonicznych wskazane jest ich promowanie;
 - stosowanie dachów stromych, symetrycznych (dwu- lub wielospadowych) o nachyleniu głównych połaci dachowych w przedziale 37°-45° z kalenicą równoległą do dłuższego boku budynku. Długość kalenicy w przypadku dachów wielospadowych nie powinna być mniejsza niż 1/3 długości

całego dachu. Dopuszcza się wznoszenie lukarni o dachach dwuspadowych i jednakowej formie na całym dachu (dachy lukarni nie mogą się łączyć a ich odległość od ścian elewacji poprzecznej nie może być mniejsza niż 1,5 m). Dopuszcza się stosowanie dachów płaskich z warstwą wegetatywną;

-stosowanie w pokryciach dachowych dachówki lub materiałów o podobnej fakturze i rysunku, zachowanie ciemnych barw pokrycia dachowego (brąz, szarość, czerwień wraz z odcieniami) zharmonizowanego z elewacją oraz stosowanie horyzontalnych podziałów na linii okapów oraz cokołu, np. poprzez zróżnicowanie kolorystyki i faktur;

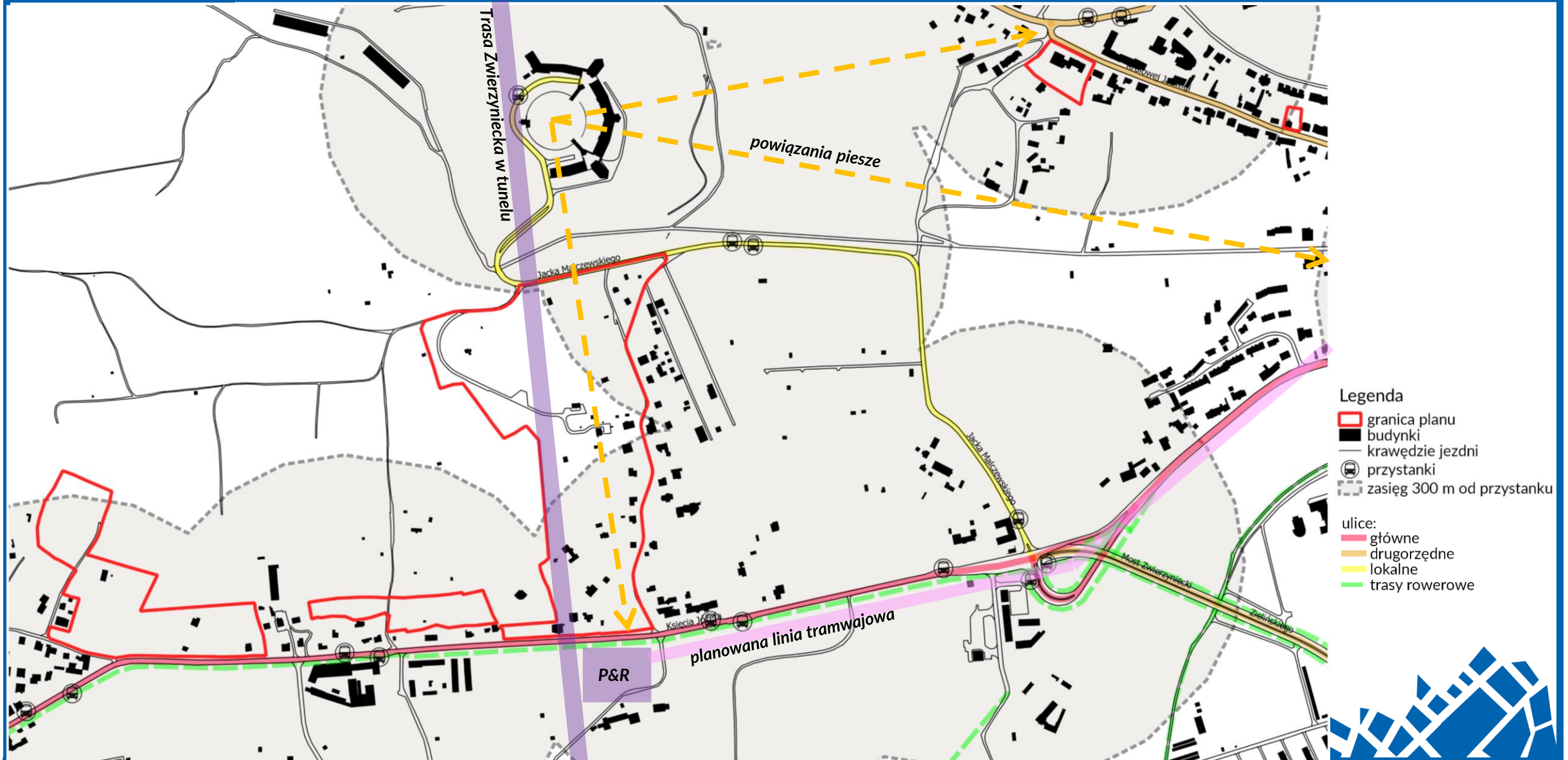
- zaleca się odstępstwo od jaskrawej kolorystyki zabudowy oraz dążność do ujednoczenia jej w ramach jednego zespołu zabudowy⁶;

- zaleca się stosowanie stonowanej kolorystyki elewacji, nie kontrastującej z tłem krajobrazowym, przy czym preferuje się kolory pastelowe z wykorzystaniem materiałów wynikających z lokalnej tradycji, po opracowaniu zbioru tradycyjnych elementów architektonicznych dla Parku, zastosowanie się do nich;

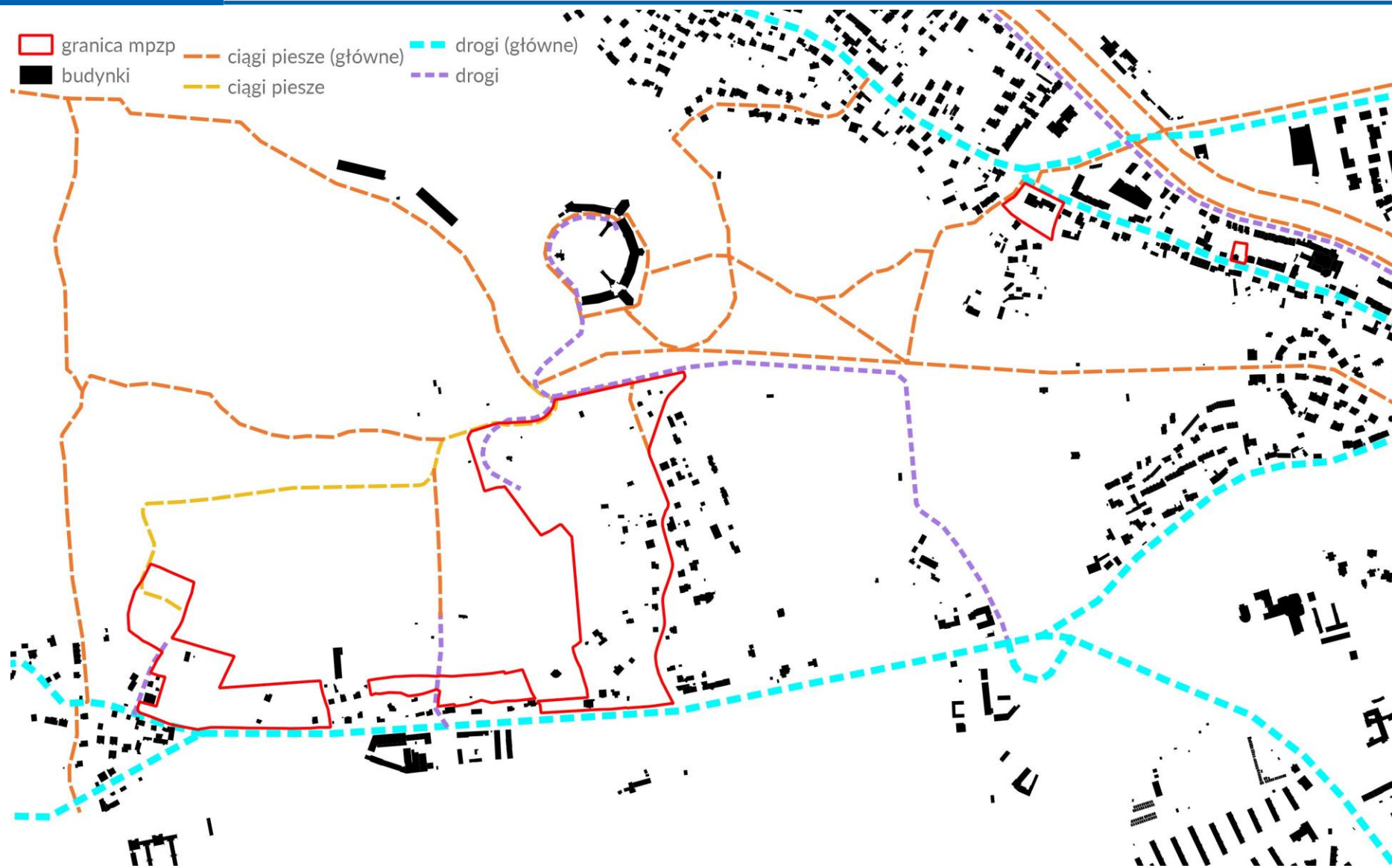
- ograniczenie wysokości zabudowy mieszkaniowej do 9 m, pozostałej do 12 m. Dla obiektów, których funkcja wymaga większych kubatur – dopuszcza się odstępstwa od powyższych wskazań do zabudowy z zachowaniem wysokich walorów estetycznych obiektów i wkomponowanie ich w otaczający krajobraz;

- 5) zaleca się nawiązywanie do tradycyjnych form zabudowy w obiektach letniskowych⁶. Po sporządzeniu zbioru tradycyjnych elementów architektonicznych dla Parku, wskazane jest ich promowanie;





- granica mpzp
- budynki
- ciągi piesze (główne)
- ciągi piesze
- drogi (główne)
- drogi

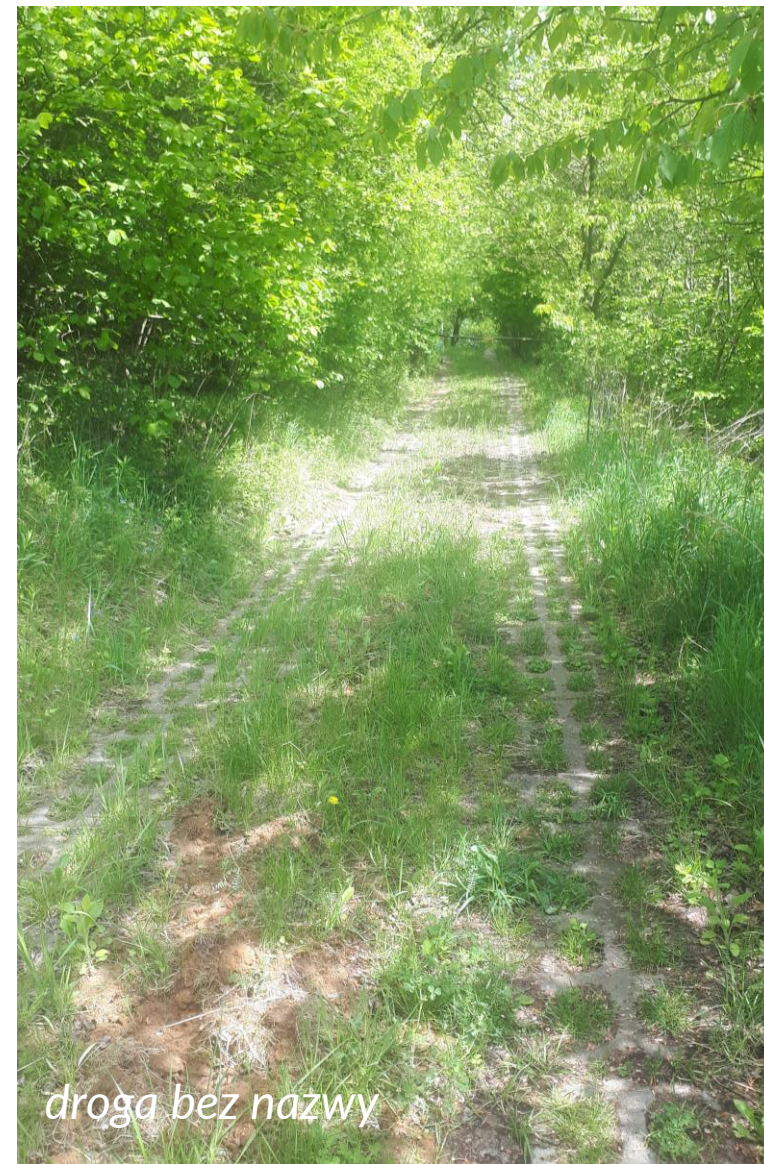




ul. Wodociągowa

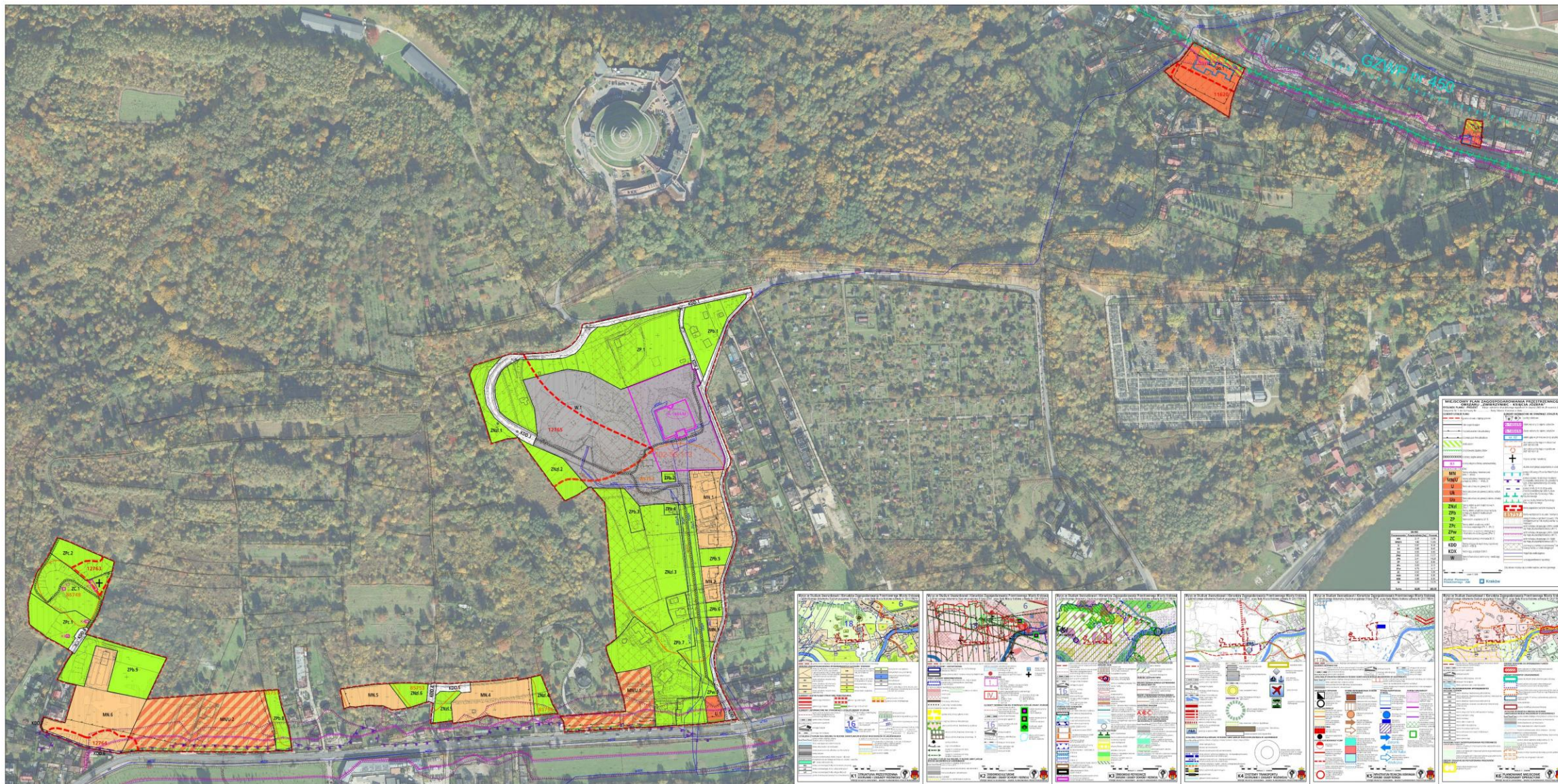


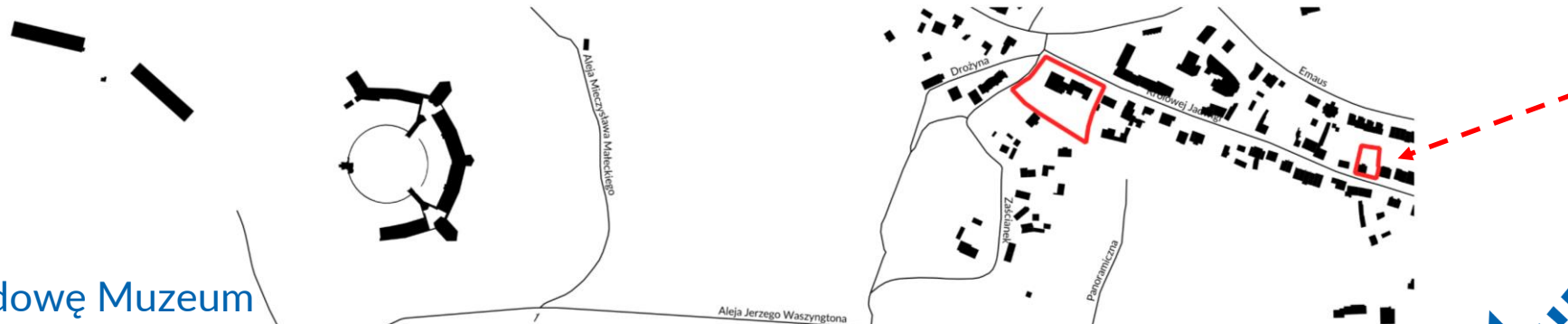
ul. Benedyktowicza



droga bez nazwy

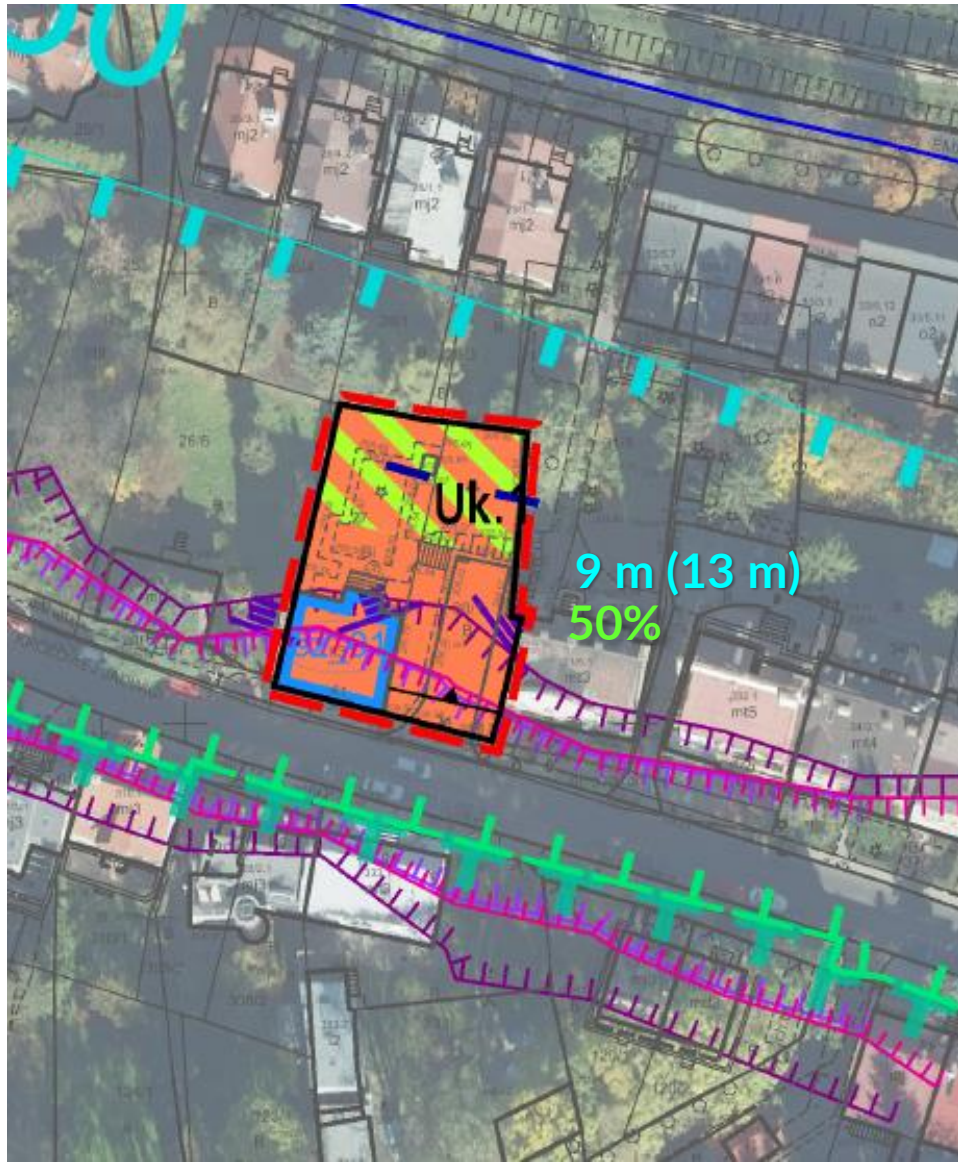






Plan ma umożliwić rozbudowę Muzeum „Dom Zwierzyniecki” przy ul. Królowej Jadwigi (rozbudowa budynku o część wystawową).





**MIEJSKOWY PLAN ZAGOSPODAROWANIA PRZESTRZENNEGO
OBSZARU „ZWIERZYNIĘC - KSIĘCIA JÓZEFA”**

RYSUNEK PLANU - PROJEKT Etyka: wyłożenie do publicznego wpływu od 21 sierpnia 2020 do 29 września 2020 r.
Załącznik Nr 1 do Uchwały Nr Rady Miasta Krakowa z dnia

ELEMENTY USTALEŃ PLANU:

- granica obszaru objętego planem
- linie rozgraniczające
- nieprzekraczalna linia zabudowy
- obowiązująca linia zabudowy
- strefa zieleni
- projektowana szpalony drzew
- przebieg ciągów pieszych
- obiekty do objęcia ochroną konserwatorską

- PRZEZNACZENIA TERENÓW**
- Tereny zabudowy mieszkaniowej (MN.1 - MN.6)
 - Tereny zabudowy mieszkaniowo-usługowej (MN.1) i - usługowej (MN.1.1 - MN.1.2)
 - Tereny zabudowy usługowej (U.1)
 - Tereny zabudowy usługowej z zakresu kultury (Uk.1)
 - Tereny zabudowy usługowej z zakresu rekreacji (Uo.1)
 - Tereny zieleni w parki krajobrazowym (ZNz.1 - ZNz.6)
 - Tereny zieleni urządzonej towarzyszącej przynajmniej do obiektu budowlanego (ZPb.1 - ZPb.9)
 - Tereny zieleni urządzonej (ZP.1)
 - Tereny zieleni urządzonej wokół orientacji wodnego (ZPc.1 - ZPc.2)
 - Tereny zieleni urządzonej towarzyszącej infrastrukturze wodociągowej (ZPw.1)
 - Tereny historycznego orientacji (ZC.1)
 - Tereny dróg publicznych klasy doposażonej (KDD.1 - KDD.8)
 - Tereny dróg pieszych (KDX.1)
 - Tereny infrastruktury technicznej - wodociąg (W.1)

ELEMENTY INFORMACYJNE NIE STANOWIĄCE USTALEŃ PLANU:

- punkty widokowe
- obiekt wpisany do rejestru zabytków
- obszar wpisany do rejestru zabytków
- obiekt ujęty w gminnej ewidencji zabytków
- strefa archeologiczna obszarowa (AZP.102-95.1.28)
- strefa archeologiczna punktowa (AZP.102-95.1.13)
- miejsce planowej inżynierskiej
- studnia awaryjnego zaopatrzenia w wodę
- granica Głównego Zbiornika Wód Podziemnych nr 490
- granica obszaru narażonego na zalanie w przypadku przelania lub uszkodzenia waku przeciwpowodziowego dla wody 100-letniej
- granica strefy 50 m od stopy woku przeciwpowodziowego rzeki Ruczaj
- granica Bielszka Tynieckiego Parku Krajobrazowego
- granica strefy Bielszka Tynieckiego Parku Krajobrazowego
- tereny zagrożone ruchami masowymi
- tereny występowania osuwisk niestwierżonych zalog. to terenów o spadkach powyżej 12% przeznaczonych do występowania ruchów masowych
- belona helisa drogowego (DWN-640) wg mapy akustycznej Krakowa z 2017 r.
- belona helisa drogowego (DWN-680) wg mapy akustycznej Krakowa z 2017 r.
- belona helisa drogowego (DWN-590) wg mapy akustycznej Krakowa z 2017 r.
- orientacyjny przebieg projektowanej Trasy Złoty Kłosek w tunelu drogowym
- magistrala wodociągowa
- rurociąg przewodowo-sprężowy

C cały obszar znajduje się w strefie nadzoru archeologicznego.





Plan ma umożliwić rozbudowę Szkoły
Podstawowej o pełnowymiarową halę sportową.





**MIEJSKOWY PLAN ZAGOSPODAROWANIA PRZESTRZENNEGO
OBSZARU „ZWIERZYNIĘC - KSIĘCIA JÓZEFA”**
 RYSUNEK PLANU - PROJEKT Etykieta: wyłożenie do publicznego wpływu od 21 sierpnia 2020 do 28 września 2020 r.
 Załącznik Nr 1 do Uchwały Nr Rady Miasta Krakowa z dnia

ELEMENTY USTALONE W PLANIE:

- granica obszaru objętego planem
- linie rozgraniczające
- ▲ nieprzekraczalna linia zabudowy
- obwążująca linia zabudowy
- strefa zieleni
- projektowane szpalery drzew
- przebieg ciągów przesyłnych
- K1** obiektu drogi o planowanej konserwacji

PROSZACZKA TERENÓW:

- MN** Tereny zabudowy mieszkaniowej (MN.1 - MN.6)
- MN/U** Tereny zabudowy mieszkaniowej - usługowej (MN.1 - MN.1.1)
- U** Tereny zabudowy usługowej (U.1)
- Uk** Tereny zabudowy usługowej z zakresu kultury (Uk.1)
- Uo** Tereny zabudowy usługowej z zakresu obsługi (Uo.1)
- ZNzł** Tereny zieleni w parki krajobrazowych (ZNzł.1 - ZNzł.6)
- ZPb** Tereny zieleni urządzonej towarzyszącej budynkom do celów budowlanych (ZPb.1 - ZPb.9)
- ZP** Tereny zieleni urządzonej (ZP.1)
- ZPc** Tereny zieleni urządzonej wokół obiektów wodnych (ZPc.1 - ZPc.2)
- ZPw** Tereny zieleni urządzonej towarzyszącej infrastrukturze wodociągowej (ZPw.1)
- ZC** Tereny zielonego amfiteatru (ZC.1)
- KDD** Tereny dróg publicznych klasy doposażonej (KDD.1 - KDD.8)
- KDX** Tereny dróg pieszych (KDX.1)
- W** Tereny infrastruktury technicznej - wodociąg (W.1)

ELEMENTY INFORMACYJNE NIE STANOWIĄCE USTALEŃ PLANU:

- punkty widokowe
- A-1464/M** obiekt wpisany do rejestru zabytków
- A-1464/M** obszar wpisany do rejestru zabytków
- sz_02** obiekt ujęty w granicznej ewidencji zabytków
- stanowisko archeologiczne obszarowe (AZP 102.56.1.28)
- stanowisko archeologiczne punktowe (AZP 102.56.1.13)
- miejsce planu i narodowej
- studnia awaryjnego zaspiczenia w wodę
- granica Głównego Zbiornika Wód Podziemnych T-490
- granica obszaru narazonego na zalanie w przypadku przetransportowania lub uszkodzenia waku przeciwpowodziowego dla wody 100 - letniej
- granica strefy 50 m od stopy woku przeciwpowodziowego rzeki Rulawy
- granica Bielskiego-Tynieckiego Parku Krajobrazowego
- granica obskury Bielskiego-Tynieckiego Parku Krajobrazowego
- tereny zagrożone ruchami masowymi
- 85757** tereny wystąpienia osuwisk nieregularnych zagrożenie ruchami o spełkach powyżej 12% przypuszczalnych do wystąpienia ruchów masowych
- linia helasu drogowego (LHM-64) węg. mag. akustycznej Krakowa z 2017 r.
- linia helasu drogowego (LHM-68) węg. mag. akustycznej Krakowa z 2017 r.
- linia helasu drogowego (LHM-59) węg. mag. akustycznej Krakowa z 2017 r.
- orientacyjny przebieg projektowanej Trasy Zwierzynieckiej w tunelu drogowym
- magistra wodociągowa
- rurociąg przedwodo-izolacyjny

Cały obszar znajduje się w strefie nadzoru archeo-ogólnego.

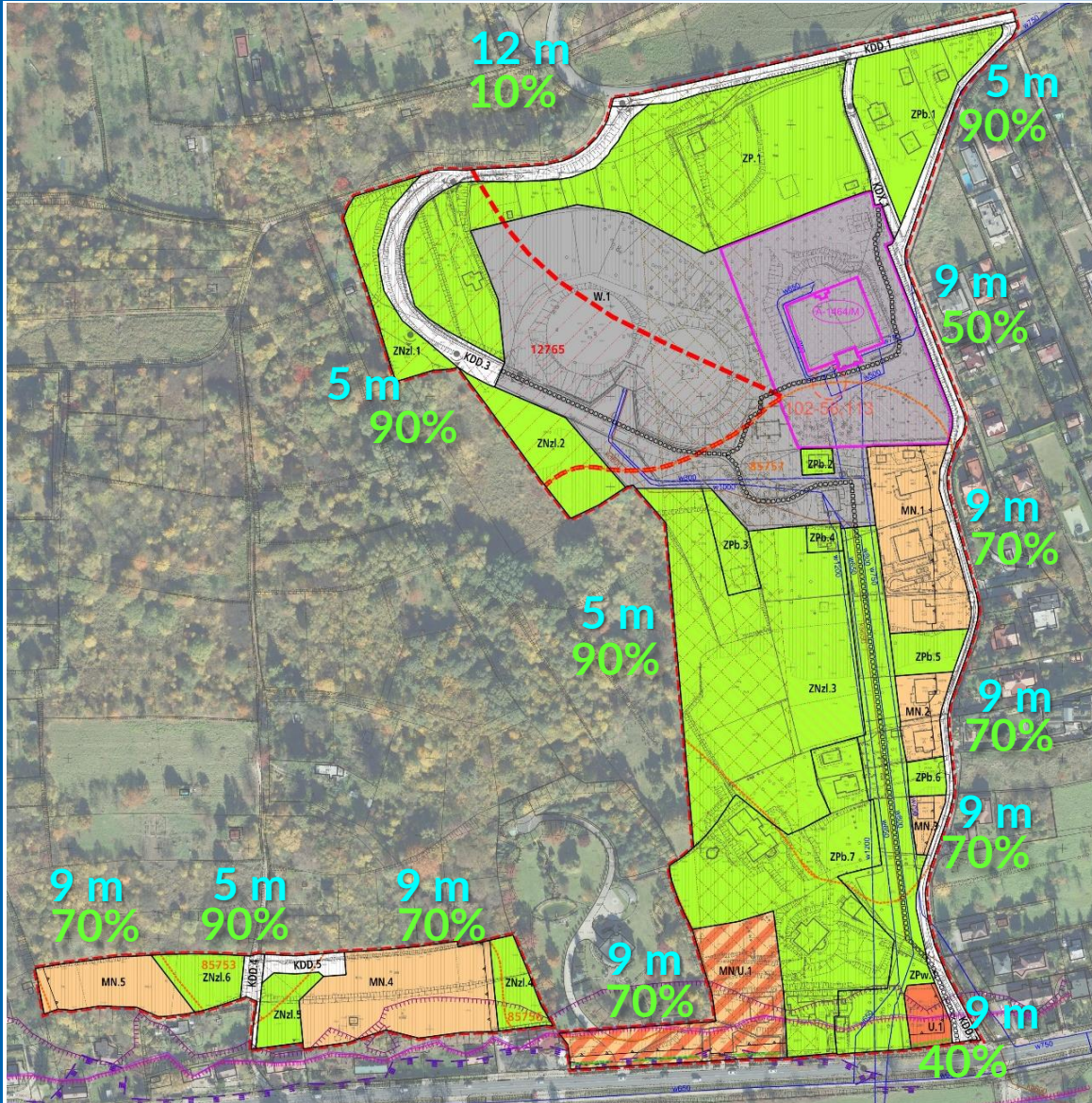
0 50m
skala 1:1000

Wydział Planowania
Przestrzennego UMK

Kraków







MIEJSOWY PLAN ZAGOSPODAROWANIA PRZESTRZENNEGO OBSZARU „ZWIERZYNIĘC - KSIĘCIA JÓZEFA”

RYSUNEK PLANU - PROJEKT Etyka: wyłożenie do publicznego widoku od 21 sierpnia 2020 do 28 września 2020 r.
Załącznik Nr 1 do Uchwały Nr Rady Miasta Krakowa z dnia

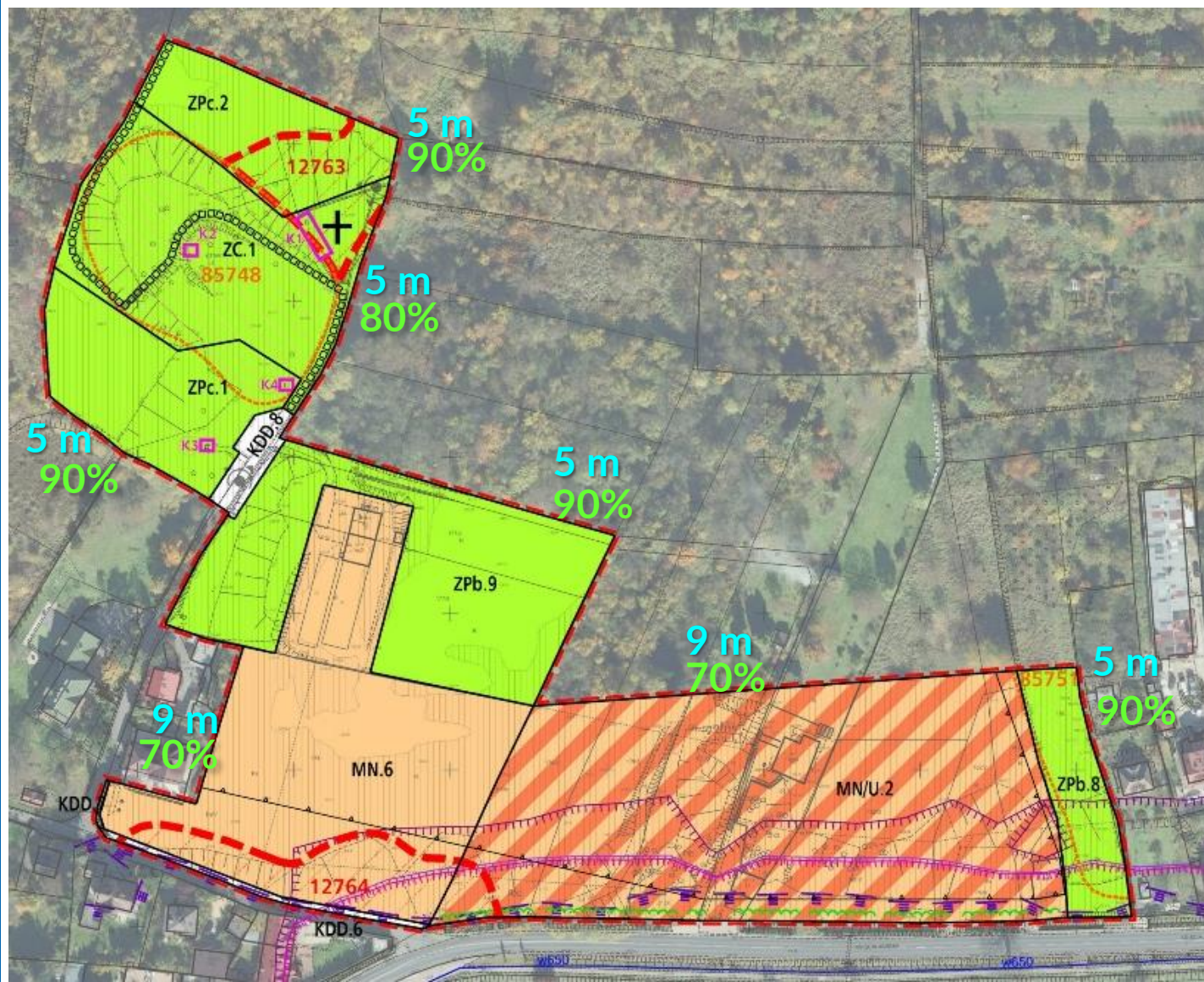
ELEMENTY USTALEŃ PLANU:	ELEMENTY INFORMACYJNE NIE STANOWIĄCE USTALEŃ PLANU:
granica obszaru objętego planem	punkty widokowe
linie rozgraniczające	obiekt wpisany do rejestru zabytków
nieprzekraczalna linia zabudowy	obszar wpisany do rejestru zabytków
obowiązująca linia zabudowy	obiekt ujęty w gminnej ewidencji zabytków
strefa zieleni	stanowisko archeologiczne obszarowe (AZP 102-SE/128)
projektowane szalony drzew	stanowisko archeologiczne punktowe (AZP 102-SE/113)
przebieg ciągów w sztych	miejsce pamięci i narodowe
K1	studnia awaryjnego zaopatrzenia w wodę
PROFIZYKACJA TERENÓW:	granica Obszaru Zbiornika Wód Podziemny nr 450
MN Tereny zabudowy mieszkaniowej (MN.1 - MN.6)	granica obszaru narazonego na zalanie w przypadku zniszczenia lub uszkodzenia wału przeciwpowodziowego dla wody 100 – letniej
MN/U Tereny zabudowy mieszkaniowej - usługowej (MN.U.1 - MN.U.2)	granice strefy 50 m od stopy wału przeciwpowodziowego rzeki Rulawy przy ul. Bielska-Tynieckiego Parku Krótkorzostowego
U Tereny zabudowy usługowej (U.1)	granice strefy Bielska-Tynieckiego Parku Krótkorzostowego
Uk Tereny zabudowy usługowej z zakresu kultury (Uk.1)	tereny zagrożone ruchami masowymi
Uo Tereny zabudowy usługowej z zakresu obsługi (Uo.1)	tereny występowania osuwisk nieregularnych
ZNz1 Tereny zieleni w parki krótkorzostowych (ZNz1.1 - ZNz1.6)	zasięg terenów o spiekach powyżej 1 ZR przyporządkowanych do występowania ruchów masowych
ZPb Tereny zieleni urządzonej tworzących otoczenie obiektów budowlanych (ZPb.1 - ZPb.9)	kolizja helasu drogowego (LW41-640) wg mapy akustycznej Krakowa z 2017 r.
ZP Tereny zieleni urządzonej (ZP.1)	kolizja helasu drogowego (LW41-680) wg mapy akustycznej Krakowa z 2017 r.
ZPc Tereny zieleni urządzonej wzdłuż orientacji wodociągów (ZPc.1 - ZPc.2)	kolizja helasu drogowego (LW-5003) wg mapy akustycznej Krakowa z 2017 r.
ZPw Tereny zieleni urządzonej tworzących infrastrukturę wodociągową (ZPw.1)	orientacyjny przebieg projektowanej Trasy Zwierzynieckiej w tunelu drogowym
ZC Tereny historycznego orientacji (ZC.1)	magistrala wodociągowa
KDD Tereny dróg publicznych klasy doposażonej (KDD.1 - KDD.8)	rurociągi przedwojnowo-wojnowe
KDX Tereny dróg pieszych (KDX.1)	
W Tereny infrastruktury technicznej - wodociąg (W.1)	

Gdy obszar znajduje się w strefie nadzoru archaologicznego.

0 50m
skala 1:1000

Wydział Planowania Przestrzennego UMK





MIEJSKOWY PLAN ZAGOSPODAROWANIA PRZESTRZENNEGO OBSZARU „ZWIERZYNIĘC - KSIĘCIA JÓZEFA”

RYСУNEK PLANU - PROJEKT Edycja: wyłożenie do publicznego wglądu od 21 sierpnia 2020 do 28 września 2020 r.
Załącznik Nr 1 do Lichwy Nr Rady Miasta Krakowa z dnia

ELEMENTY USTALEŃ PLANU:

- granica obszaru objętego planem
- linie rozgraniczające
- nieprzekraczalne linie zabudowy
- obowiązujące linie zabudowy
- strefa zieleni
- projektowane szpalony drzew
- przebieg ciągów przesyłnych
- K1 obiekty do górnego konstruktoryjnego

PRZEMACZKA TERENÓW:

- MN Tereny zabudowy mieszkaniowej (MN.1 - MN.6)
- MN/U Tereny zabudowy mieszkaniowo-usługowej (MN/U.1 - MN/U.7)
- U Tereny zabudowy usługowej (U.1)
- Uk Tereny zabudowy usługowej z zakresu kultury (Uk.1)
- Uo Tereny zabudowy usługowej z zakresu obsługi (Uo.1)
- ZNzI Tereny zieleni w parki krajobrazowym (ZNzI.1 - ZNzI.4)
- ZPb Tereny zieleni urządzonej tworzącej otoczenie obiektów budowlanych (ZPb.1 - ZPb.9)
- ZP Tereny zieleni (rozległej) (ZP.1)
- ZPc Tereny zieleni urządzonej wokół orientarza wodnego (ZPc.1 - ZPc.2)
- ZPw Tereny zieleni urządzonej tworzącej infrastrukturę wodociwową (ZPw.1)
- ZC Tereny historycznego orientarza (ZC.1)
- KDD Tereny budo publicznego klasy doposażonej (KDD.1 - KDD.8)
- KDX Tereny ciągu pieszego (KDX.1)
- W Tereny infrastruktury technicznej - wodociąg (W.1)

ELEMENTY INFORMACYJNE NIE STANOWIĄCE USTALEŃ PLANU:

- punkty widokowe
- A-1464/M obiekty wpisane do rejestru zabytków
- A-1464/M obszar wpisany do rejestru zabytków
- nr_02 obiekty ujęte w granicznej ewidencji zabytków
- strefa ochrony archeologicznej obszarowej (AZP.102-SE,128)
- strefa ochrony archeologicznej punktowej (AZP.102-SE,113)
- miejsce planowej narodowej
- studnia awaryjnego zaopatrzenia w wodę
- granica Głównego Zbiornika Wód Problemny nr 459
- granica obszaru narażonego na zalanie w przypadku przeciekania lub uszkodzenia wężu przeciwpowodziowego dla wody 100 - letniej
- granice strefy 50 m od stopy wężu przeciwpowodziowego rzeki Kuzewy
- granica Białostko-Tyńskiejskiego Parku Krajobrazowego
- granica strefy Białostko-Tyńskiejskiego Parku Krajobrazowego
- tereny zagrożeń ruchem masowym
- 85757 tereny współpowalenia osuwis niesygnalizowanych (zasięg terenów o spadkach powyżej 12% przeznaczonych do wystąpienia ruchów masowych)
- linia hełmu drogowego (LW=640) wg mapy akustycznej Krakowa z 2017 r.
- linia hełmu drogowego (LW=680) wg mapy akustycznej Krakowa z 2017 r.
- linia hełmu drogowego (LW=590) wg mapy akustycznej Krakowa z 2017 r.
- orientacyjny przebieg projektowanej Tłazy Zwierzynieckiej w tunelu drogowym
- magistrala wodociągowa
- rurociąg przesyłowo-energetyczny

Gdy obszar znajduje się w strefie nadzoru archeologicznego.





3. Obejmuje się ochroną konserwatorską i oznacza na rysunku planu następujące obiekty:
 - 1) pomnik pomordowanych – mauzoleum pamięci ofiar terroru „Glinnik” z 1967 r., ul. Kamedulska;
 - 2) metalowy krzyż na szczycie wzgórza;
 - 3) głaz upamiętniający rozstrzelanych w „Glinniku”;
 - 4) pamiątkowa tablica z 1967 r.
4. W odniesieniu do obiektów i obszarów, o których mowa w ust. 1-3 ustala się ochronę konserwatorską na zasadach określonych w ustaleniach szczegółowych dotyczących poszczególnych terenów.

§ 24. 1. Wyznacza się **Teren zieleni urządzonej**, oznaczony symbolem **ZP.1**, o podstawowym przeznaczeniu pod publicznie dostępny park.

2. W zakresie kształtowania zabudowy i zagospodarowania terenu, ustala się:
 - 1) minimalny wskaźnik terenu biologicznie czynnego: **90%**;
 - 2) wskaźnik intensywności zabudowy: **0,01 – 0,2**;
 - 3) maksymalną wysokość zabudowy: **5 m**.

§ 25. 1. Wyznacza się **Tereny zieleni urządzonej**, oznaczone symbolami **ZPc.1**, **ZPc.2**, o podstawowym przeznaczeniu pod publicznie dostępną zieleń urządzoną wokół cmentarza wojennego.

2. W zakresie kształtowania zabudowy i zagospodarowania terenu, ustala się:
 - 1) minimalny wskaźnik terenu biologicznie czynnego: **90%**;
 - 2) maksymalną wysokość zabudowy: **5 m**.
3. W terenie **ZPc.1** znajdują się obiekty objęte ochroną konserwatorską oznaczone na rysunku planu.
4. W odniesieniu do obiektów, o których mowa w ust. 3, ustala się:
 - 1) nakaz ochrony i konserwacji elementów zespołu;
 - 2) dopuszczenie przeniesienia obiektów w inne miejsce w wyznaczonych terenach oznaczonych symbolami **ZPc.1**, **ZC.1**, **ZPc.2**.





Praca P. Agnieszki Kastelik – kierunkowa do opracowania projektu zagospodarowania cmentarza



Praca P. Marii Gołębskiej – wyróżniona jako najciekawsza pod względem walorów artystycznych





Dziękujemy za uwagę!