



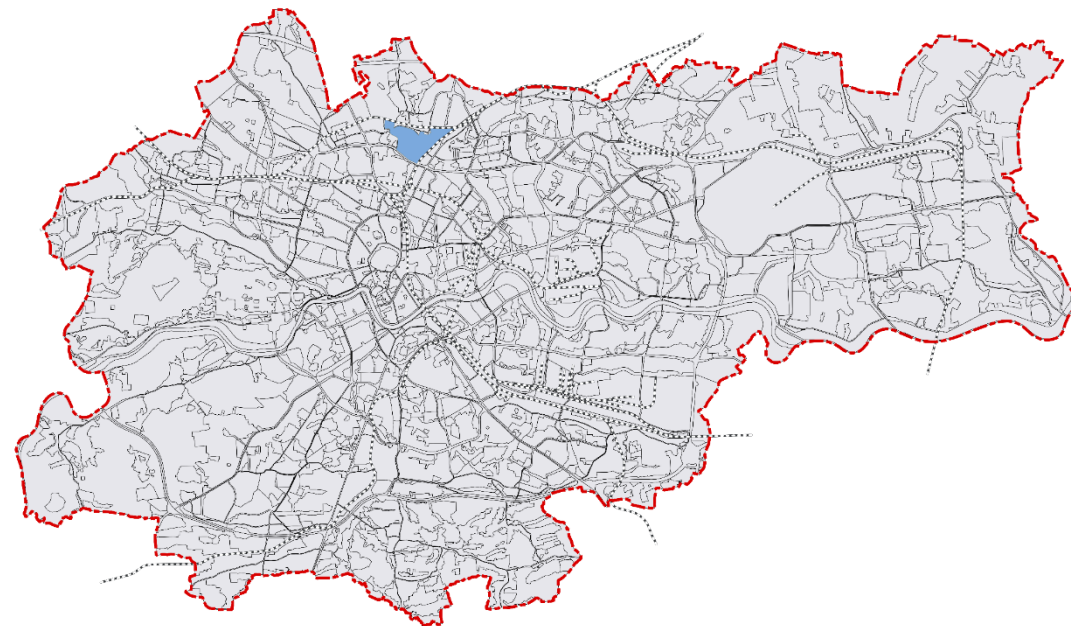
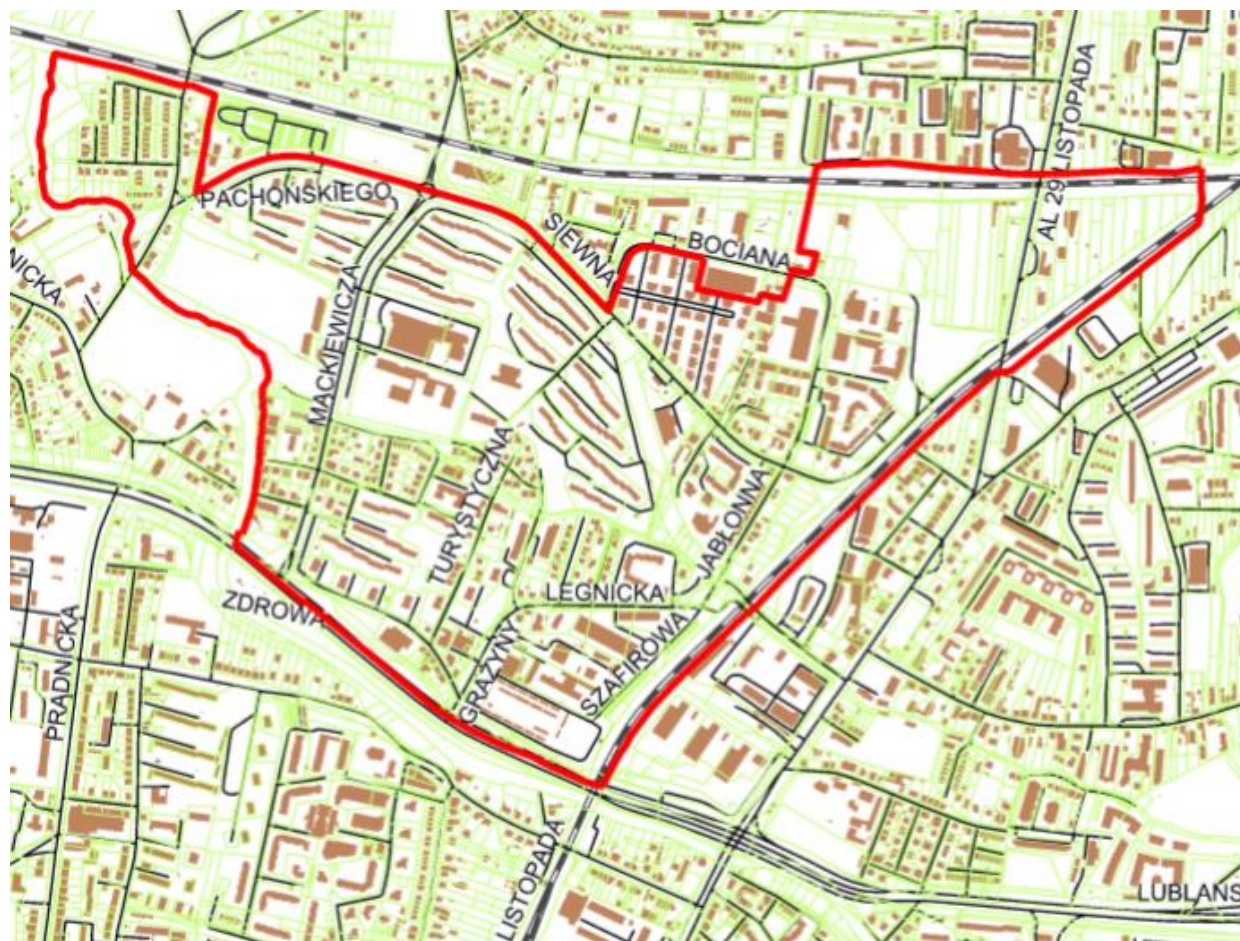
Kraków

Wydział Planowania Przestrzennego  
UMK Kraków

Projekt miejscowego planu zagospodarowania przestrzennego obszaru  
„Siewna”

## Projekt miejscowego planu zagospodarowania przestrzennego obszaru „Siewna”

Uchwała Nr XXI/418/19 Rady Miasta Krakowa  
z dnia 10 lipca 2019 r. o przystąpieniu do sporządzania planu



LOKALIZACJA

Fragment załącznika graficznego do  
uchwały Rady Miasta Krakowa  
o przystąpieniu do sporządzania planu

POWIERZCHNIA OBSZARU WYNOSI 109,75 ha



### **Cele sporządzania miejscowego planu zagospodarowania przestrzennego:**

- wydzielenie terenów przestrzeni publicznych – służących wszystkim mieszkańcom – w tym terenów infrastruktury społecznej, terenów zieleni, sportu i rekreacji;
- wprowadzenie harmonijnych zasad zabudowy pomiędzy terenami o odmiennych kierunkach zagospodarowania, z wykluczeniem zabudowy, która powstaje skutkiem zmniejszenia wskaźnika powierzchni biologicznie czynnej określonego w Studium;
- określenie zasad kształtowania nowej zabudowy oraz stworzenie warunków dla uzupełnień zabudowy;
- określenie zasad obsługi komunikacyjnej obszaru, w tym warunków w zakresie polityki parkingowej;
- ochrona istniejącej zieleni międzyblokowej.



## Projekt miejscowego planu zagospodarowania przestrzennego obszaru „Siewna”

### Dotychczasowe etapy opracowywania projektu planu

Przystąpienie do sporządzania Uchwały Nr XXI/418/19 Rady Miasta Krakowa z dnia 10 lipca 2019 r.

Obwieszczenie i ogłoszenie o przystąpieniu – 6 września 2019 r.

Wnioski do planu (15) – do 14 października 2020 r.

Zespół Zadaniowy (opiniowanie wewnętrzne urzędowe) – kwiecień 2020 r.

Opiniowanie i uzgadnianie ustawowe projektu planu – czerwiec/lipiec 2020r.

Wyłożenie projektu planu do publicznego wglądu od 5 października 2020 r. do 2 listopada 2020 r.

Uwagi należy składać w nieprzekraczalnym terminie do dnia 16 listopada 2020 r. – z podaniem oznaczenia nieruchomości, której uwaga dotyczy, a także imienia, nazwiska albo nazwy oraz adresu zamieszkania albo siedziby.

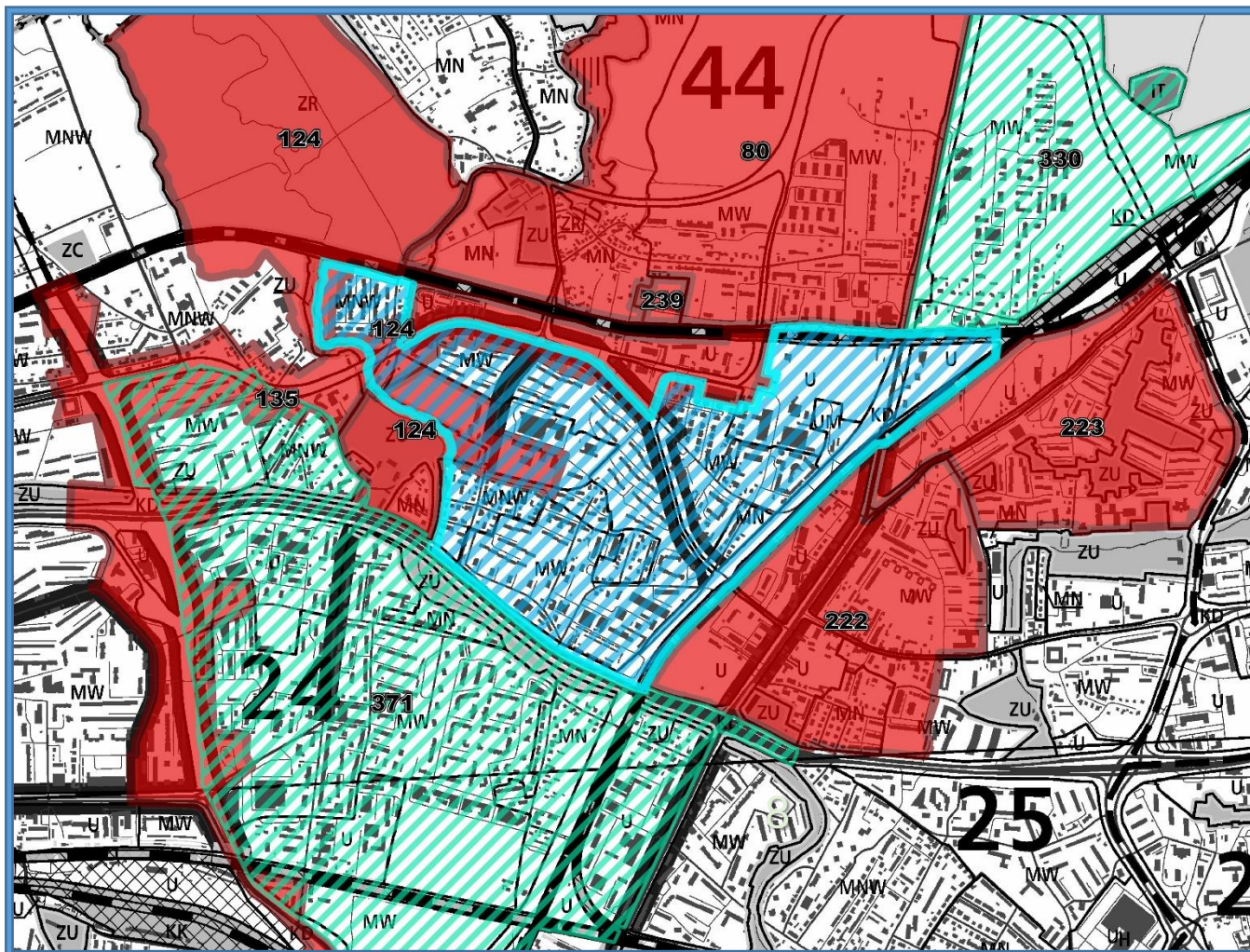
### Kolejne etapy opracowywania projektu planu

Uchwalenie przez Radę Miasta Krakowa - listopad/grudzień 2020 r.



# Projekt miejscowego planu zagospodarowania przestrzennego obszaru „Siewna”

## Obowiązujące plany miejscowe graniczące z obszarem opracowania oraz znajdujące się w obszarze opracowania



### Plany Obowiązujące graniczące z obszarem opracowania:

od północy:

- obowiązujący od 22 lutego 2007 r. miejscowym planem zagospodarowania przestrzennego obszaru „Górka Narodowa - Zachód” (Uchwała Nr CXIX/1283/06 Rady Miasta Krakowa z dnia 25 października 2006 r.) nr planu – 80.
- obowiązujący od 2 maja 2013 r. miejscowym planem zagospodarowania przestrzennego obszaru „Siewna - Kuźnice Kołtająowskiej” (Uchwała Nr LXXI/1031/13 Rady Miasta Krakowa z dnia 10 kwietnia 2013 r) nr planu – 239.

od wschodu:

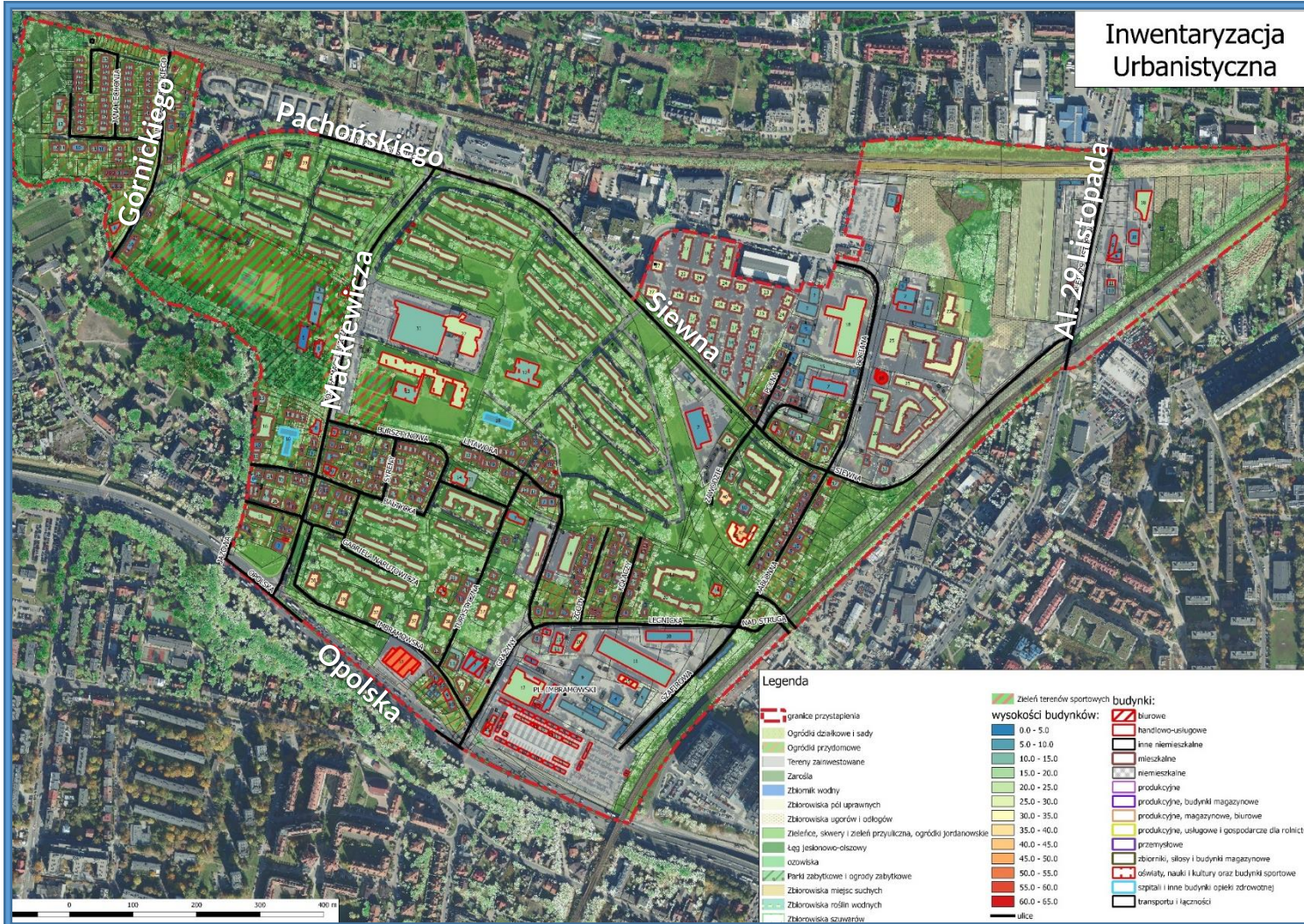
- obowiązujący od 19 października 2013 r. miejscowym planem zagospodarowania przestrzennego obszaru „Prądnik Czerwony - Północ” (Uchwała Nr LXXXIII/1262/13 Rady Miasta Krakowa z dnia 25 września 2013 r.) nr planu – 223.
- obowiązującym od 30 kwietnia 2014 r. miejscowym planem zagospodarowania przestrzennego obszaru „Prądnik Czerwony - Zachód” (Uchwała Nr C/1532/14 Rady Miasta Krakowa z dnia 26 marca 2014 r.) nr planu – 222.

### Plany Obowiązujące w obszarze opracowania:

- obowiązujący miejscowy plan zagospodarowania przestrzennego „Linia tramwajowa od pętli Krowodrza Górka do Górki Narodowej Zachód” – przyjętego uchwałą Nr CVIII/1458/10 Rady Miasta Krakowa z dnia 8 września 2010 r. - nr planu – 135
- Obowiązujący miejscowy plan zagospodarowania przestrzennego „Dolina Prądnika” – uchwalonego uchwałą Nr XCI/1218/10 Rady Miasta Krakowa z dnia 3 lutego 2010 r. - nr planu – 124.



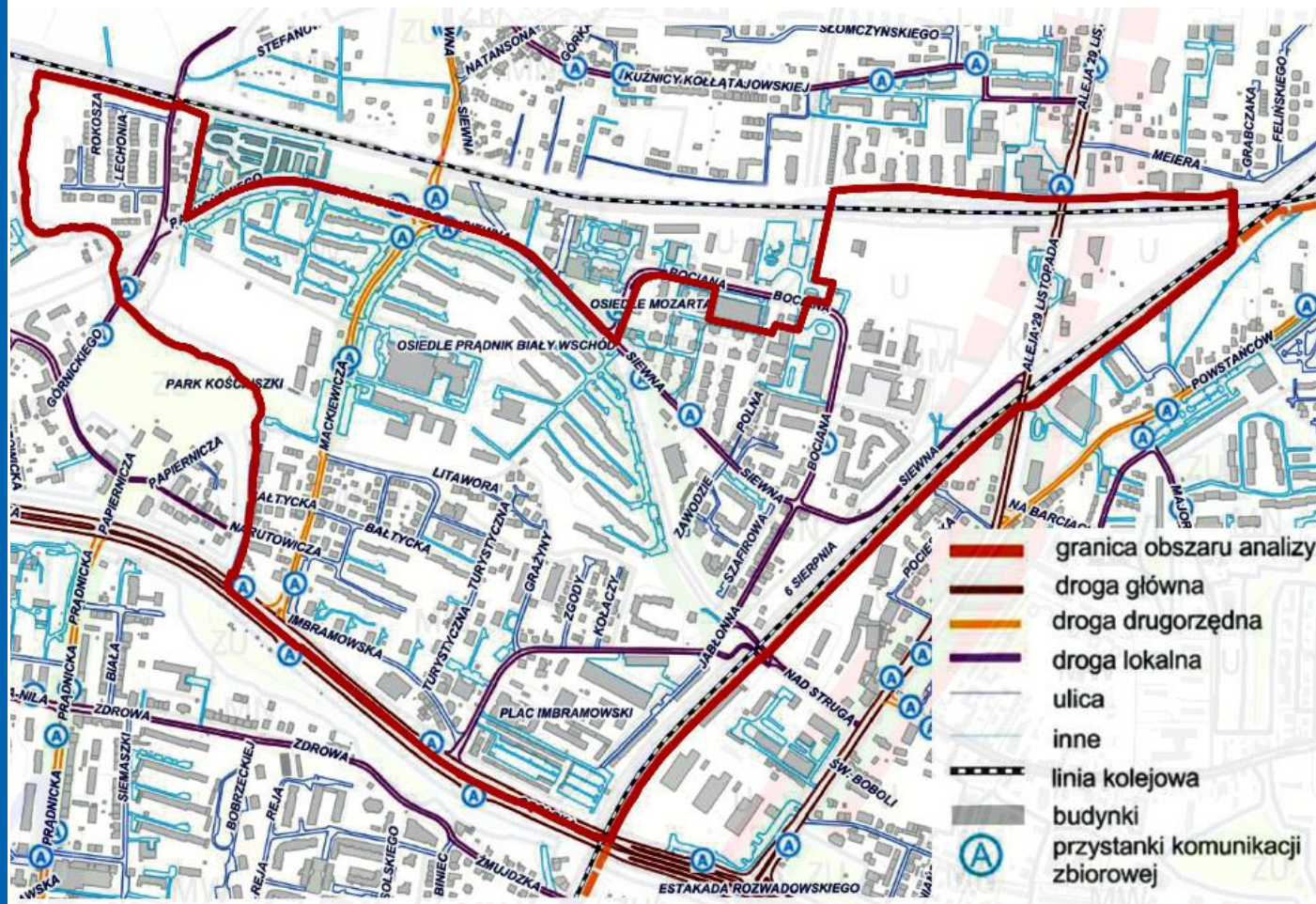
# Projekt miejscowego planu zagospodarowania przestrzennego obszaru „Siewna” Inwentaryzacja



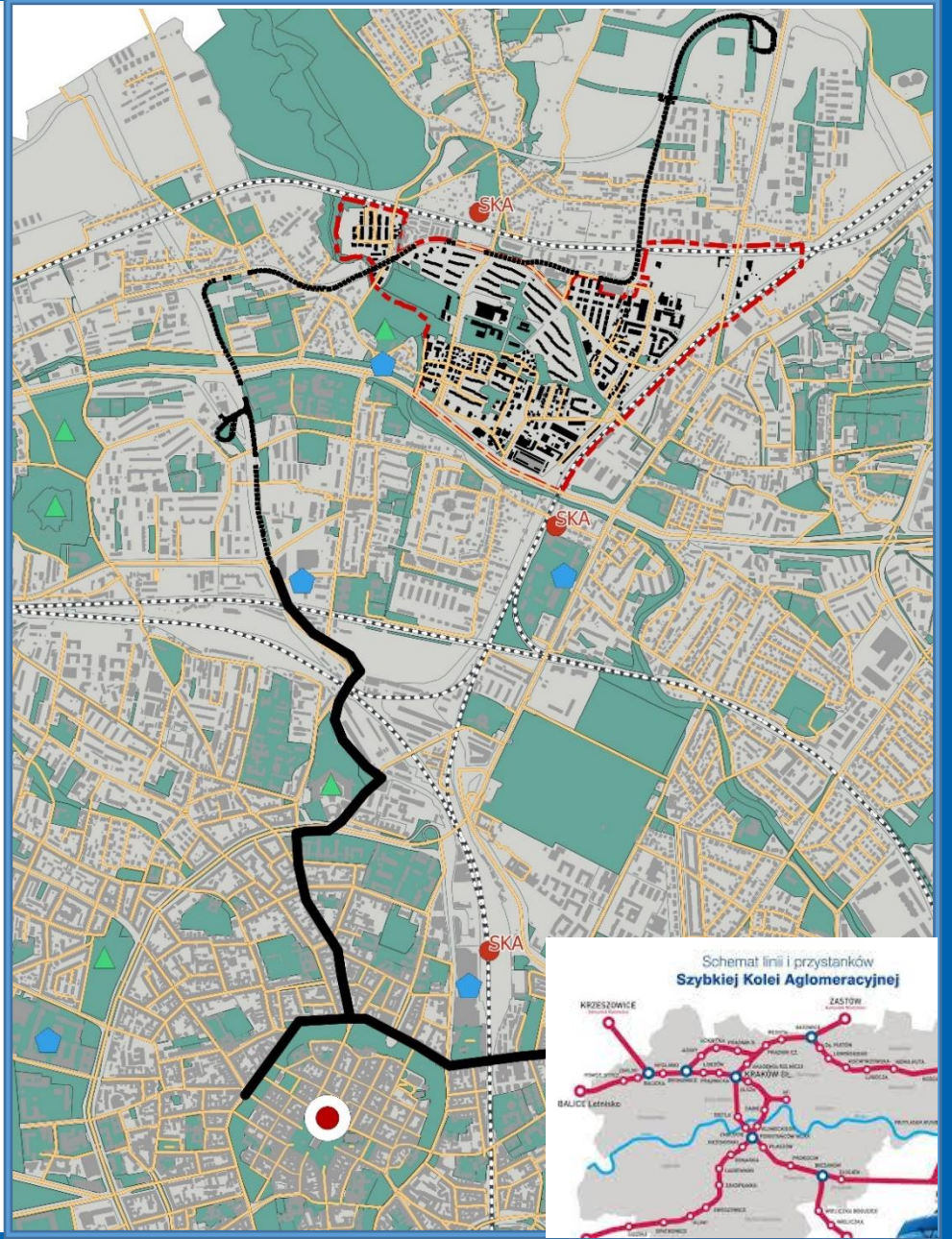
Obszar objęty planem miejscowym jest w większości zainwestowany. Tereny zainwestowane stanowi głównie: zabudowa usługowa, produkcyjna, mieszkaniowa wielorodzinna oraz jednorodzinna.



# Projekt miejscowego planu zagospodarowania przestrzennego obszaru „Siewna” Powiązania



- granica obszaru analizy
- droga główna
- droga drugorzędna
- droga lokalna
- ulica
- inne
- linia kolejowa
- budynki
- Ⓐ przystanki komunikacji zbiorowej



# Projekt miejscowego planu zagospodarowania przestrzennego obszaru „Siewna”

## Inwentaryzacja: Uproszczona wizualizacja





# Projekt miejscowego planu zagospodarowania przestrzennego obszaru „Siewna”

## Inwentaryzacja: Struktura zabudowy

Zabudowa mieszkaniowa wielorodzinna stanowi przeważającą formę zainwestowania w granicach opracowania. Zabudowa w formie bloków zlokalizowana jest w części: północnej, południowej i centralnej (osiedle Prądnik Biały Wschód), północno - wschodniej (osiedle Mozarta) oraz wschodniej przy ulicy Siewnej i Bociana (osiedle Bocianie Gniazdo, osiedle Atrium Park). Budynki mieszkaniowe wielorodzinne posiadają od 4 do 12 kondygnacji. Towarzyszy im zieleń urządzona w postaci koszonych trawników oraz drzew i krzewów oraz mała architektura. W ramach osiedli Mozart, Bocianie Gniazdo i Atrium Park, w parterach budynków mieszkalnych, zlokalizowanych wzdłuż głównych ciągów komunikacyjnych, lokalizowane są lokale usługowe.



Zabudowa mieszkaniowa wielorodzinna przy ul. Siewnej



Zabudowa mieszkaniowa wielorodzinna przy ul. Pachońskiego



Zabudowa mieszkaniowa wielorodzinna przy ul. Pachońskiego



# Projekt miejscowego planu zagospodarowania przestrzennego obszaru „Siewna”

## Inwentaryzacja: Struktura zabudowy



Zabudowa  
mieszkaniowa  
wielorodzinną przy  
ul. Imbramowskiej



Zabudowa  
mieszkaniowa  
wielorodzinną przy  
ul. Bociana



Zabudowa  
mieszkaniowa  
wielorodzinną  
przy ul.  
Legnickiej



# Projekt miejscowego planu zagospodarowania przestrzennego obszaru „Siewna”

## Inwentaryzacja: Struktura zabudowy

**Zabudowa mieszkaniowa jednorodzinna** występująca w północno zachodniej, południowej i wschodniej części obszaru, przy ul. Górnickiego, ul. Herwina – Piątka, ul. Bursztynowej, ul. Turystycznej, ul. Syreny, ul. Bałtyckiej, ul. Zgody, ul. Kołaczy, ul. Jabłonnej czy ul. Szafirowej i ul. Polnej. Dominują budynki jednorodzinne w formie wolnostojącej, ale występują też zabudowania w formie bliźniaczej (przy ul. Herwina - Piątka) i szeregowej (ul. Lechonia). Budynki mieszkalne najczęściej przyjmują formę budynku jedno i dwukondygnacyjnych, krytych dachami dwu lub wielospadowymi. Zabudowa mieszkaniowa jednorodzinna występuje również w formie budynku dwu lub trzy kondygnacyjnego krytego dachem płaskim (ul. Bałtycka). W granicach obszaru występują pojedyncze budynki drewniane, w przeważającej części niezamieszkałe o złym stanie technicznym. Zabudowie mieszkaniowej jednorodzinnej towarzyszą ogrody przydomowe.



Zabudowa mieszkaniowa  
jednorodzinna przy ul.  
Herwina – Piątka



Zabudowa mieszkaniowa  
jednorodzinna przy ul.  
Górnickiego



# Projekt miejscowego planu zagospodarowania przestrzennego obszaru „Siewna”

## Inwentaryzacja: Struktura zabudowy

Zabudowę mieszkaniowo - usługową na terenie opracowania stanowią wolnostojące budynki mieszkaniowe, adaptowane w całości lub w części dla funkcji usługowych, m.in. handlu, gastronomii, usług biurowych czy medycznych. Budynkom towarzyszą tereny zieleni urządzonej. Tereny zabudowy mieszkaniowo usługowej zlokalizowane są głównie przy ul. Mackiewicza, ul. Imbramowskiej, ul. Siewnej i ul. Bociana.



Zabudowa mieszkaniowo -  
usługowa przy ul. Mackiewicza



Zabudowa mieszkaniowo -  
usługowa przy ul. Siewnej



Zabudowa mieszkaniowo -  
usługowa przy  
ul. Imbramowskiej



## Projekt miejscowego planu zagospodarowania przestrzennego obszaru „Siewna” Inwentaryzacja: Struktura zabudowy

W centralnej części obszar zlokalizowana jest **zabudowa użyteczności publicznej**, tj. Szkoła Podstawowa nr 109 im. K. Makuszyńskiego, Przedszkola Samorządowe nr 30 i 175 i Poradnia Psychologiczno – Pedagogiczna. Budynek posiadają od dwóch do czterech kondygnacji i kryte są dachami płaskimi. Znaczną część terenów na których są zlokalizowane stanowi towarzysząca zieleń urządzona wraz z obiektami małej architektury oraz sportu i rekreacji.



Zabudowa użyteczności publicznej –  
Przedszkole nr 30 - przy  
ul. Mackiewicza



Zabudowa użyteczności publicznej –  
Przedszkole nr 175 -  
przy ul. Siewnej



Zabudowa użyteczności publicznej – Szkoła  
Podstawowa nr 109  
– przy ul. Mackiewicza



## Projekt miejscowego planu zagospodarowania przestrzennego obszaru „Siewna”

### Inwentaryzacja: Struktura zabudowy

Pozostała **zabudowa usługowa**, koncentruje się przede wszystkim wzdłuż głównych ciągów komunikacyjnych: ul. Mackiewicza, ul. Siewnej, ul. Grażyny, ul. Legnickiej, ul. Szafirowej, ul. Imbramowskiej i al. 29 listopada. Przeważają budynki usługowe: Simply Market, centrum handlowe Atut, plac targowy – Plac Imbramowski, Lidl, stacja paliw, stacja kontroli pojazdów, komis samochodowe, a także obiekty gastronomiczne i biurowe. Obiekty usługowe posiadają od jednej do dziewiętnastu kondygnacji (biurowiec tzw. „bocianie gniazdo”). Usługom towarzyszą parkingi oraz niewielkie obszary zieleni urządzonej ograniczające się do utrzymywanych trawników z pojedynczymi nasadzeniami drzew i krzewów. Na części budynków znajdują się reklamy usług w postaci dużych form graficznych, tj. banery. Na terenach związanych z tą funkcją zlokalizowane są również wolnostojące wielkoformatowe tablice reklamowe.



Zabudowa usługowa  
przy ul. Mackiewicza -  
Auchan, JYSK, Poczta



Zabudowa usługowa  
przy ul. Siewna – Sklep  
Lidl



Zabudowa usługowa  
przy ul. Grażyny



## Projekt miejscowego planu zagospodarowania przestrzennego obszaru „Siewna” Inwentaryzacja: Struktura zabudowy

**Zabudowa produkcyjno – usługowa**, w formie jednokondygnacyjnych obiektów, zlokalizowana jest przy ul. Bociana. Są to budynki piekarni oraz firmy Drewit, zajmującej się obróbką płyt meblowych, a także handlem hurtowym i detalicznym materiałów do produkcji mebli. Zabudowie towarzyszą parkingi i place składowe.



Zabudowa produkcyjno  
- usługowa przy ul.  
Bociana - budynki  
piekarni



Zabudowa produkcyjno  
- usługowa przy ul.  
Bociana – budynki  
firmy Drewit



## Projekt miejscowego planu zagospodarowania przestrzennego obszaru „Siewna” Inwentaryzacja: Struktura zabudowy

W granicach planu występują **skwery**, zlokalizowane przy głównych ciągach komunikacyjnych, tj. ul. Opolska, ul. Mackiewicza, ul. Imbramowska oraz wewnątrz osiedli w rejonie ul. Pachońskiego, ul. Mackiewicza, ul. Siewnej i ul. Turystycznej. Pełnią przede wszystkim funkcje węzłowe dla komunikacji pieszej i w mniejszym stopniu komunikacji kołowej. Obszary węzłowe, w dwóch przypadkach, zawierają place zabaw, przy ul. Mackiewicza i ul. Bociana.



Plac zabaw przy ul.  
Pachońskiego



Plac zabaw przy ul.  
Imbramowskiej



Plac zabaw przy ul.  
Siewnej





## Projekt miejscowego planu zagospodarowania przestrzennego obszaru „Siewna” Inwentaryzacja: Struktura zabudowy

W zachodniej części obszaru przy ulicy Mackiewicza i ul. Pachońskiego zlokalizowany jest terenu basenu kąpielowego Clepardia oraz Kamping Clepardia. W granicach tych terenów oraz w ich bezpośrednim sąsiedztwie występuje znaczna ilość zieleni niskiej i wysokiej, a także trawiaste boisko sportowe.



Basen Clepardii przy ul.  
Mackiewicza  
Plac zabaw przy ul.  
Siewnej



Kamping Clepardia

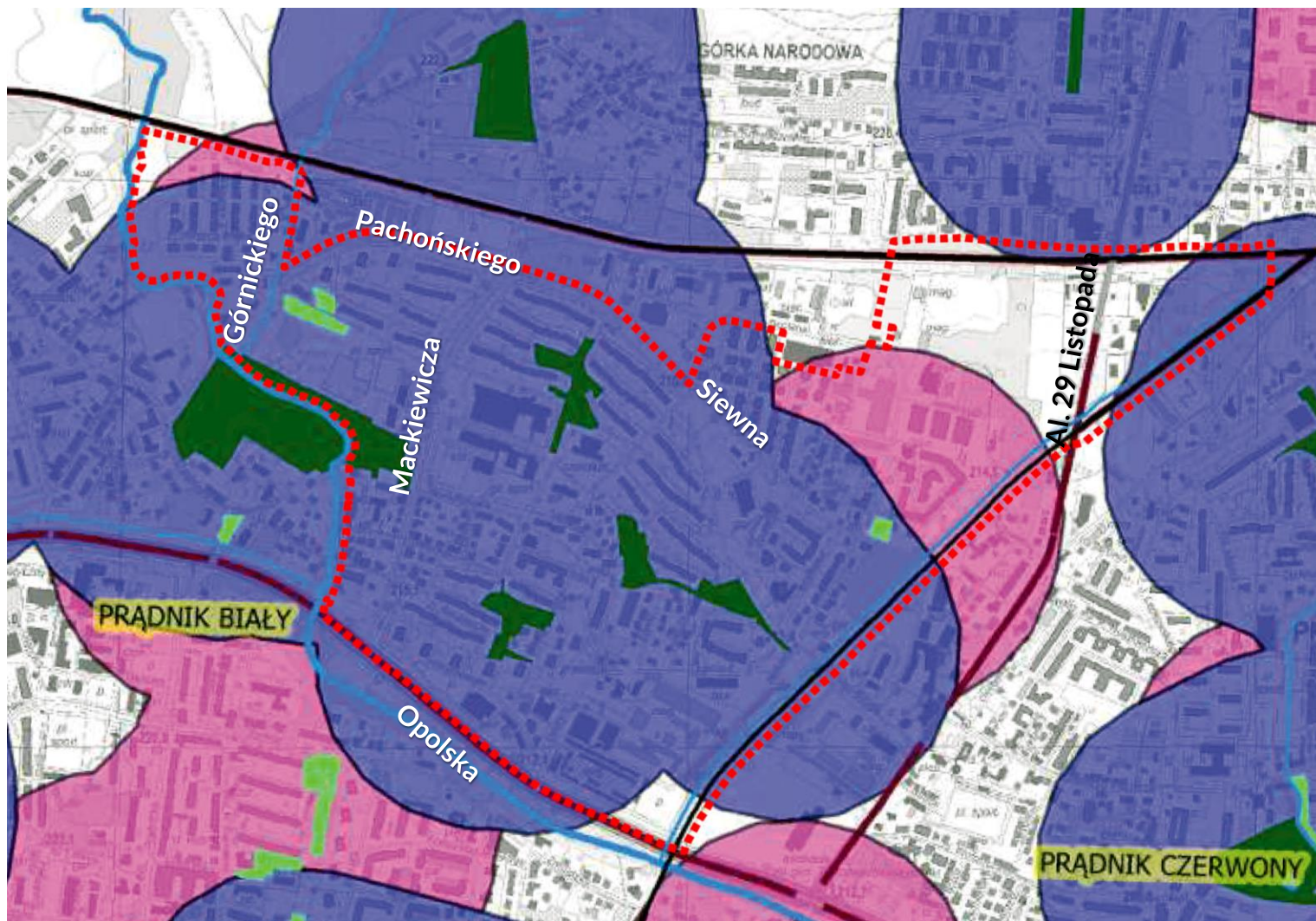


Park Tadeusza  
Kościuszki przy ul.  
Mackiewicza



# Projekt miejscowego planu zagospodarowania przestrzennego obszaru „Siewna”

## Dostępność istniejących terenów zieleni publicznej



### Legenda

Dostępność terenów zieleni

■ < 0,5 ha

■ > 0,5 ha

Strefa dostępności o zasięgu 300 m w linii prostej

■ do terenów zieleni publicznej o powierzchni < 0,5 ha

■ do terenów zieleni publicznej o powierzchni > 0,5 ha








## System terenów zieleni publicznej miasta Krakowa - Koncepcja






### Legenda

System terenów zieleni publicznej miasta Krakowa

-  Strefa A+ - reprezentacyjne tereny zieleni
-  Strefa A - pozostałe tereny zieleni
-  Strefa B+ - tereny zieleni chronionej
-  Strefa B - tereny zieleni ekologiczno- krajobrazowej
-  Strefa P - zieleni przestrzeni publicznych

Tereny proponowane do objęcia ochroną

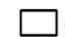




-  Zespoły przyrodniczo-krajobrazowe
-  Użytki ekologiczne
-  Ochrona konserwatorska

Tereny wspomagające system terenów zieleni publicznej

-  Strefa C

Elementy informacyjne

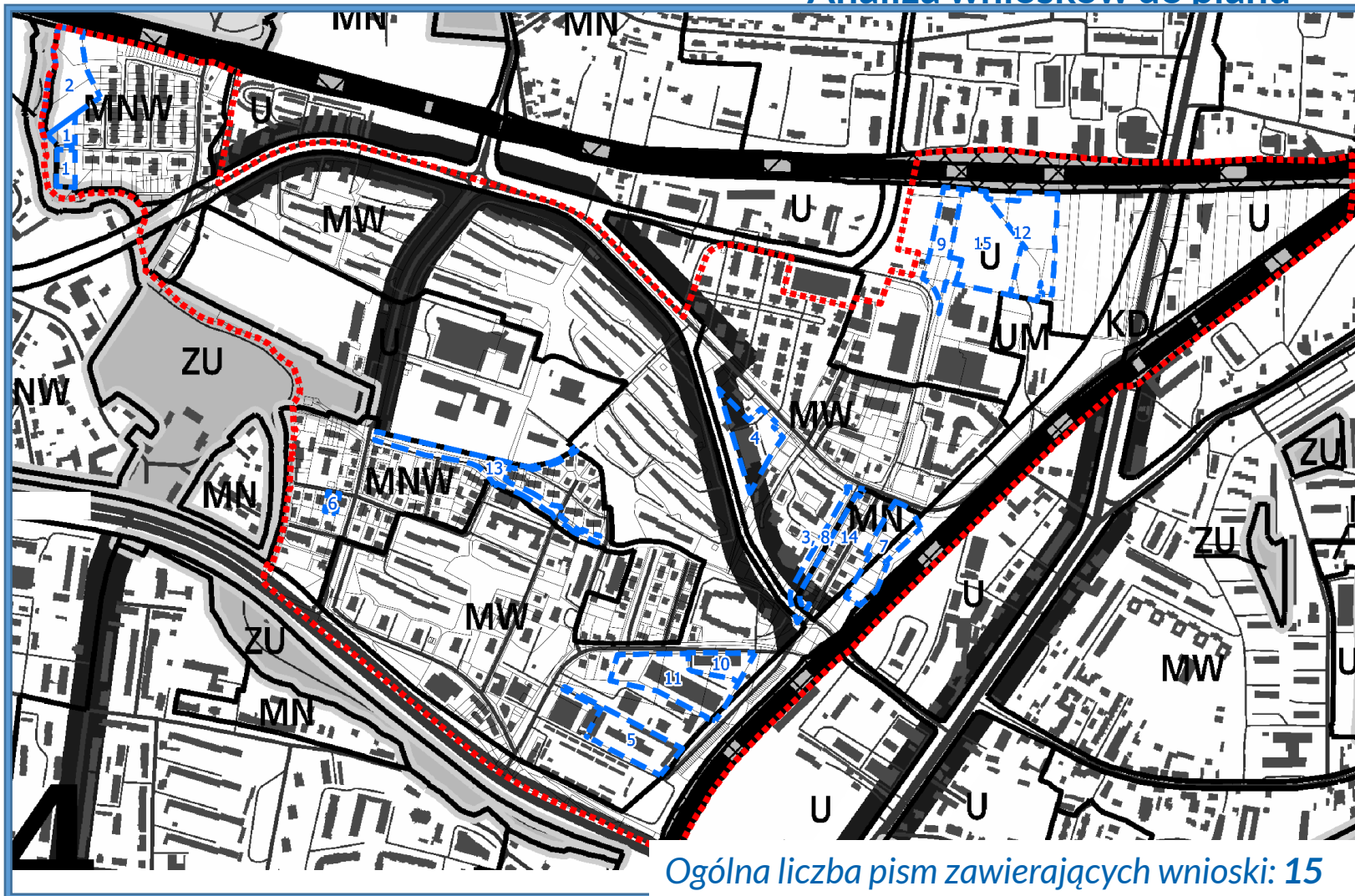
Zbiorniki

-  granica miasta
-  Rzeka
-  Strumień, potok lub struga
-  Rowy melioracyjne
-  Zbiorniki



# Projekt miejscowego planu zagospodarowania przestrzennego obszaru „Siewna”

## Analiza wniosków do planu

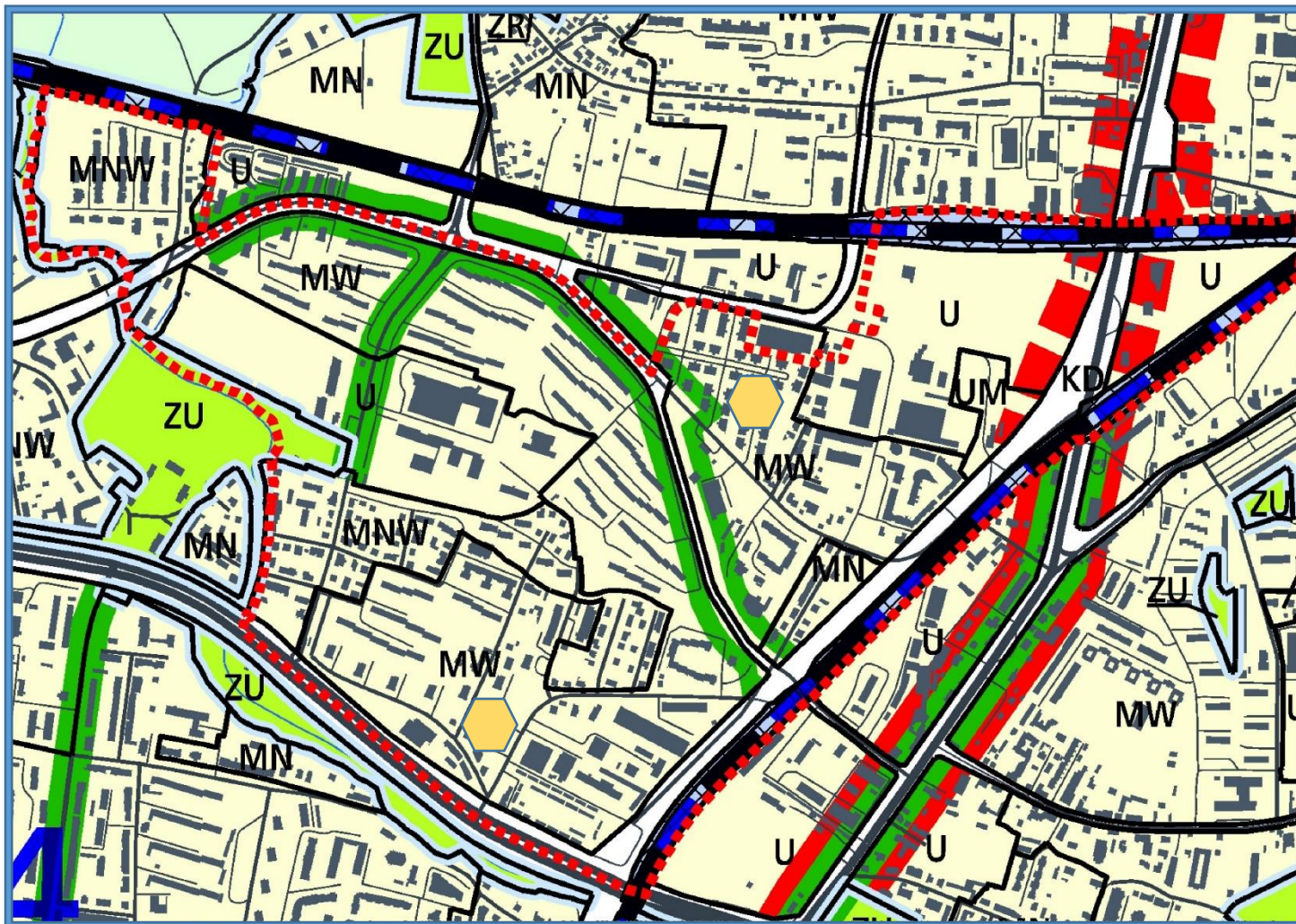


Zagadnienia poruszane we wnioskach:

- utrzymanie istniejących ciągów pieszych oraz terenów zielonych,
- lokalizacja zabudowy mieszkaniowej jednorodzinnej, zabudowy mieszkaniowej wielorodzinnej, zabudowy usługowej;
- rezygnacja z planowanej przebudowy ul. Szafirowej,
- wprowadzenia nieprzekraczalnych linii zabudowy,
- obsługa komunikacyjna, północno-wschodniego obszaru opracowania.



K1 Struktura Przestrzenna Kierunki i Zasady Rozwoju

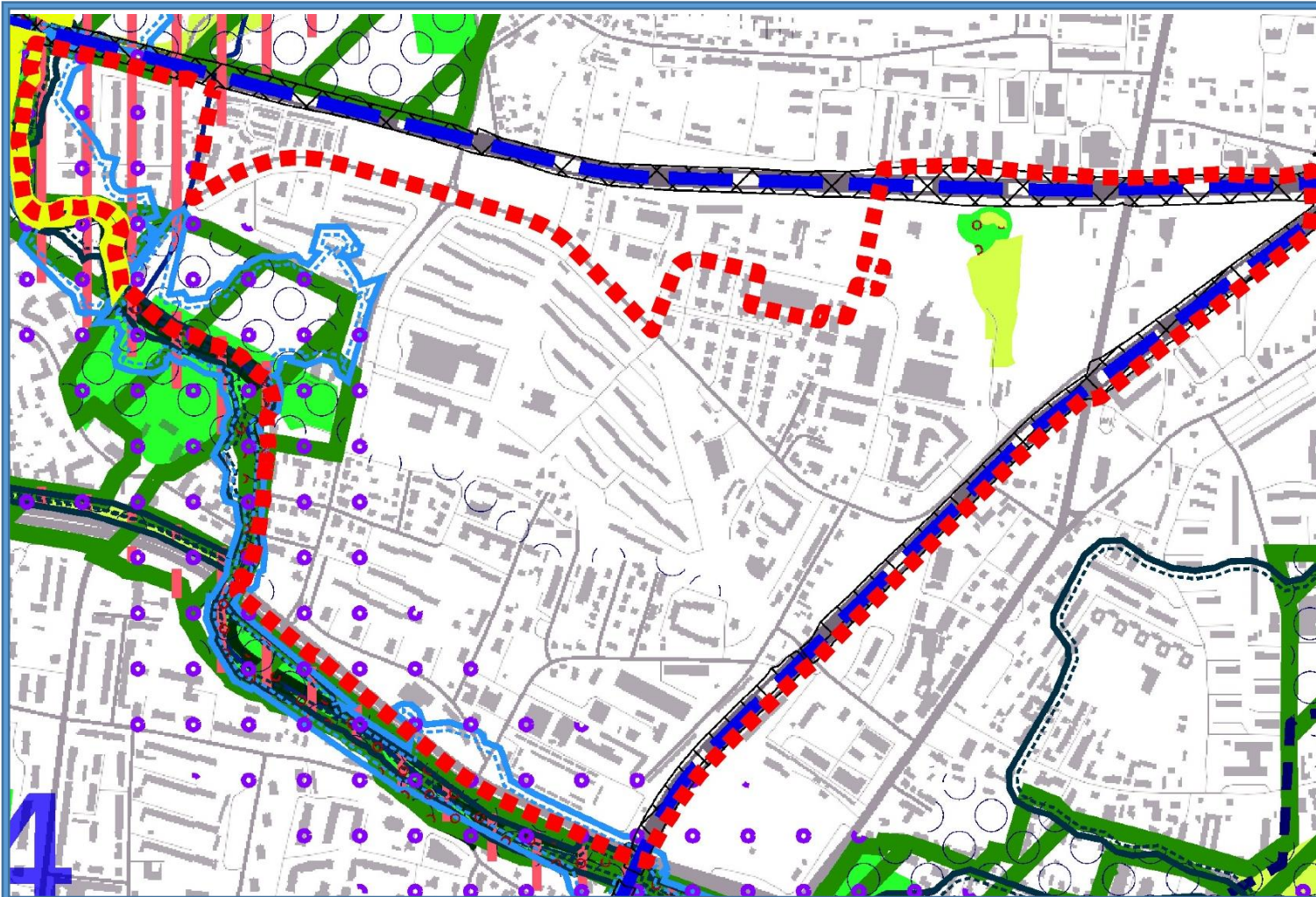


- MW - Tereny zabudowy mieszkaniowej wielorodzinnej
- MNW - Tereny zabudowy mieszkaniowej jednorodzinnej i wielorodzinnej niskiej intensywności
- UM - Tereny zabudowy usługowej oraz zabudowy mieszkaniowej wielorodzinnej
- U - Tereny usług
- MN - Tereny zabudowy mieszkaniowej jednorodzinnej
- ZU - Tereny zieleni urządzonej
- KK - Tereny kolejowe
- KD - Tereny komunikacji



# Projekt miejscowego planu zagospodarowania przestrzennego obszaru „Siewna” Wskaźniki w Studium

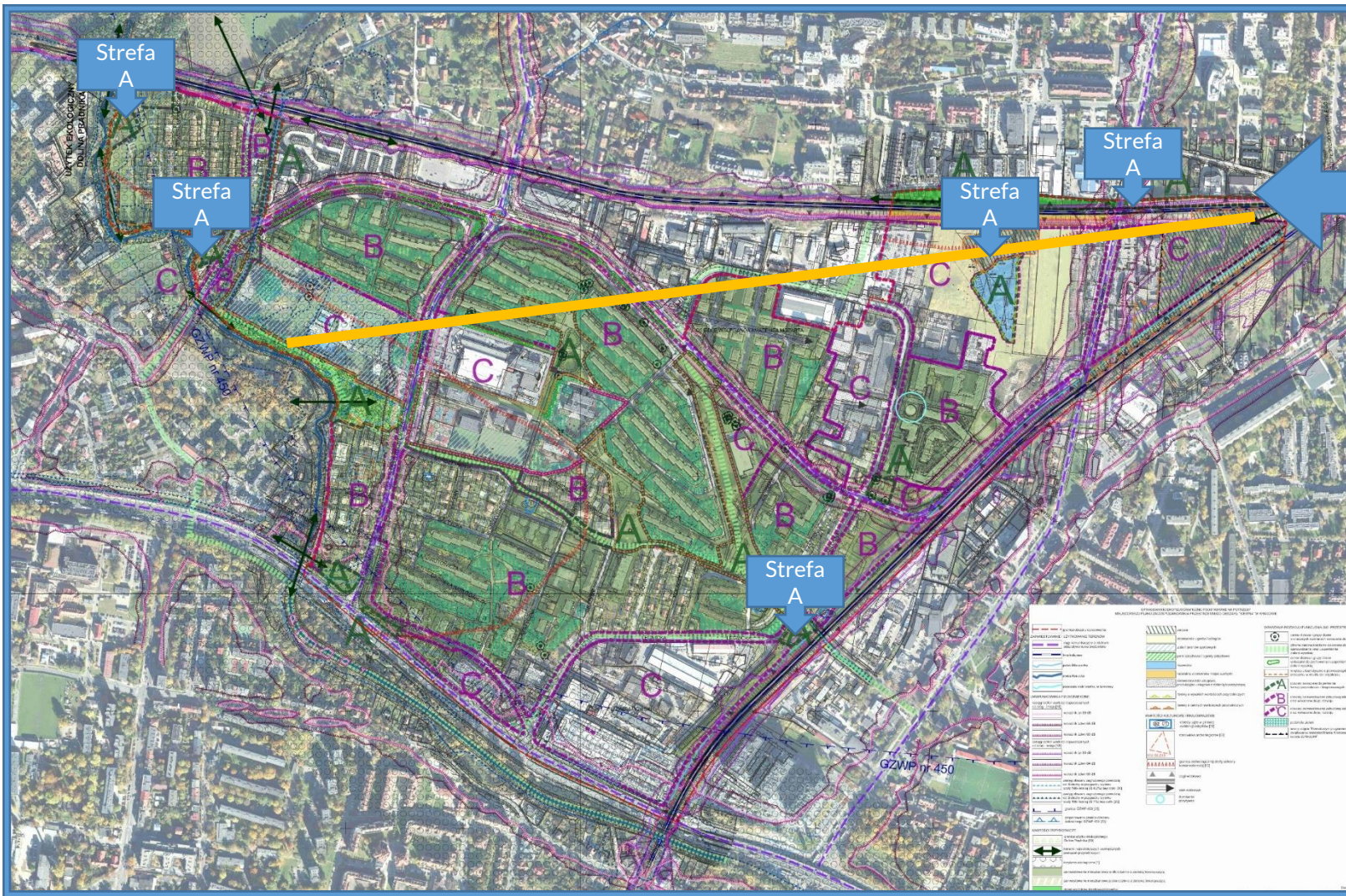




Strefa kształtowania systemu  
przyrodniczego



# Projekt miejscowego planu zagospodarowania przestrzennego obszaru „Siewna” Ekofizjografia

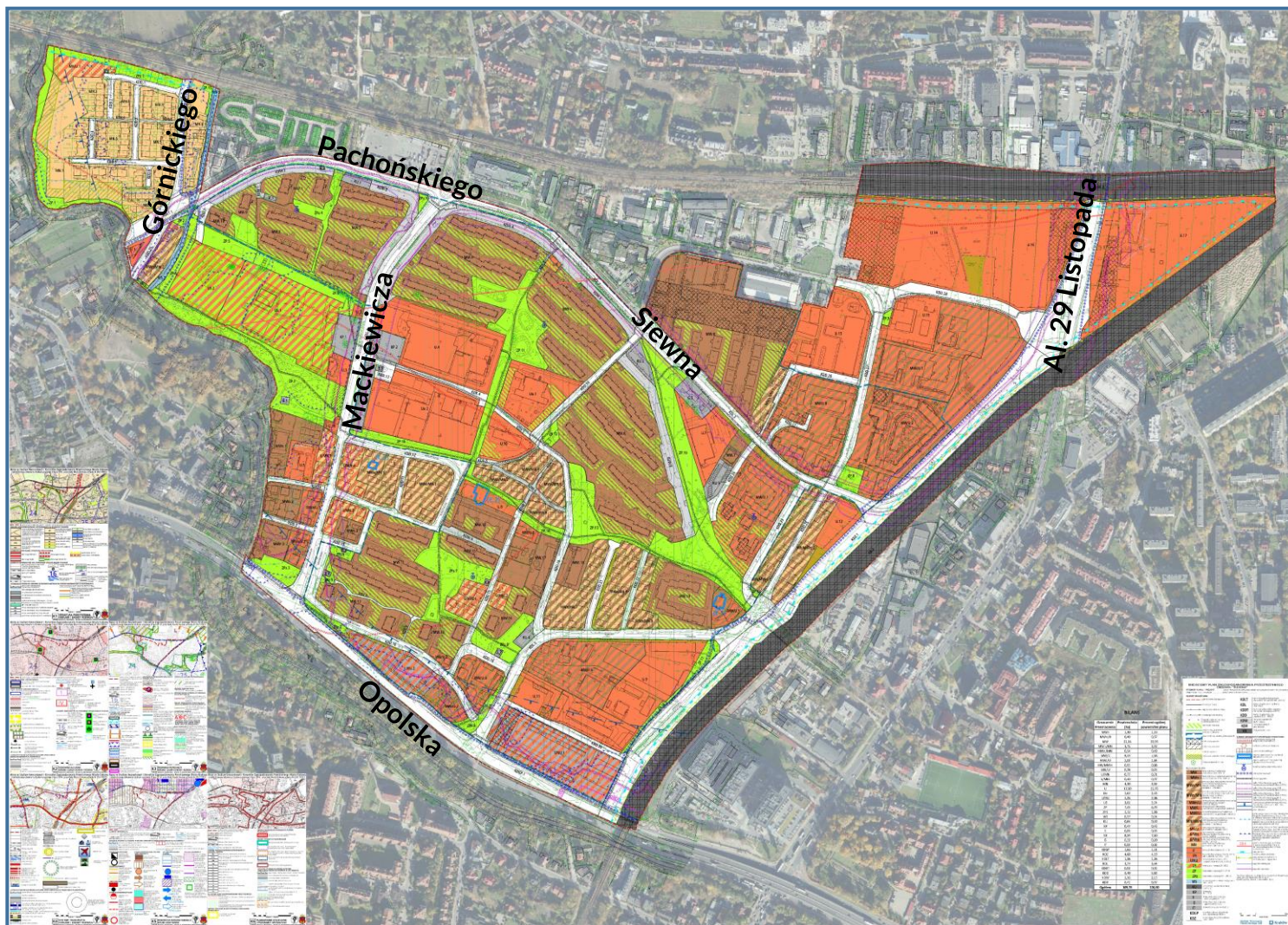


Powierzchnie ograniczające przeszkody w zakresie 388,62 m n. p. dla nowoprojektowanej drogi startowej lotniska Kraków – Balice;





# Projekt miejscowego planu zagospodarowania przestrzennego obszaru „Siewna”



- MW.1 – MW.19 – Tereny zabudowy mieszkaniowej wielorodzinnej,
- MWn.1 – MWn.4 – Tereny zabudowy mieszkaniowej wielorodzinnej niskiej intensywności,
- MWn/MN.1, MWn/MN.2, MWn/MN.3, MWn/MN.4, MWn/MN.5, MWn/MN.6, MWn/MN.7, MWn/MN.8, MWn/MN.9 – Tereny zabudowy mieszkaniowej wielorodzinnej niskiej intensywności lub zabudowy mieszkaniowej jednorodzinnej
- MWn/MNi.1, MWn/MNi.2 – Tereny zabudowy mieszkaniowej wielorodzinnej niskiej intensywności lub istniejącej zabudowy mieszkaniowej jednorodzinnej
- MW/U.1 – MW/U.8 – Tereny zabudowy mieszkaniowej wielorodzinnej z usługami,
- MWi/U.1, MWi/U.2 – Tereny istniejącej zabudowy mieszkaniowej wielorodzinnej z usługami,
- MN/MWni.1, MN/MWni.2 – Tereny zabudowy mieszkaniowej jednorodzinnej z istniejącą zabudową mieszkaniową wielorodzinną niskiej intensywności,
- MN/U.1 – Teren zabudowy mieszkaniowej jednorodzinnej z usługami,
- U/MN.1, U/MN.2, U/MN.3 – Tereny zabudowy usługowej z zabudową mieszkaniową jednorodzinną,
- U/MNi.1, U/MNi.2 – Tereny zabudowy usługowej z istniejącą zabudową mieszkaniową jednorodzinną,
- MN.1 – MN.8 – Tereny zabudowy mieszkaniowej jednorodzinnej,
- U.1 – U.18 – Tereny zabudowy usługowej,
- Uo.1, Uo.2 – Tereny zabudowy usługowej z zakresu oświaty, kultury i zdrowia
- U/KU.1, U/KU.2, KU.1 – KU.5 – Tereny obsługi i urzędów komunikacji,
- US.1, US.2 – Tereny sportu i rekreacji, o podstawowym przeznaczeniu pod zabudowę obiektami i urządzeniami sportu i rekreacji;
- ZP.1 – ZP.19, ZPz.1 – ZPz.10 – Tereny zieleni urządzonej,
- WS.1, WS.2 – Tereny wód powierzchniowych śródlądowych,
- KP.1, KP.2 – Tereny placów
- KDGP.1, KDZ.1, KDZ.2, KDLT.1, KDLT.2, KDL.1 – KDL.5, KDDT.1, KDD.1 – KDD. 29 – Tereny komunikacji,
- KDW.1 – KDW.9 – tereny dróg wewnętrznych,
- KDX.1- KDX.10 – tereny ciągów pieszych,
- KK.1-KK.2 – Tereny
- E.1-E.7, G.1, G.2, IT.1 – tereny infrastruktury technicznej,



# Projekt miejscowego planu zagospodarowania przestrzennego obszaru „Siewna” - Strefy



Strefa zieleni osiedlowej, w której ustala się:

- nakaz ochrony, kształtowania i uzupełniania zieleni międzyblokowej;
- zakaz lokalizacji naziemnych miejsc postojowych;
- dopuszcza się wiaty śmietnikowe, place zabaw, terenowe urządzenia sportu i rekreacji w tym takie jak: siłownie na świeżym powietrzu, boiska, których powierzchnia nie może stanowić więcej niż 10% z każdej wydzielonej strefy zieleni osiedlowej;
- dopuszczenie wyznaczenia ścieżek i dojazdów pieszych, ścieżek rowerowych i rolkowych

Strefa zieleni w ramach terenów inwestycyjnych oznaczoną na rysunku planu, w której ustala się:

- nakaz ochrony, kształtowania i uzupełniania zieleni,
- dopuszczenie lokalizacji zjazdów z drogi,
- dopuszczenie lokalizacji dojazdów pieszych,
- zakaz lokalizacji budynków,
- zakaz lokalizacji naziemnych miejsc postojowych.

Strefa hydrogeniczna, której zasięg zaznaczono na rysunku planu, w obrębie której ustala się:

- zakaz lokalizacji nowych obiektów budowlanych z wyłączeniem liniowych obiektów infrastruktury technicznej i drogowej, pompowni ścieków, urządzeń wodnych oraz przepustów i obiektów mostowych;
- nakaz utrzymania ciągłości i funkcjonalności potoku Bibiczanka;
- nakaz utrzymania powierzchni zapewniającej przepływ i infiltrację wód z wyjątkiem przepustów i obiektów mostowych;
- dopuszcza się możliwość prowadzenia prac konserwacyjnych i modernizacyjnych koryta potoku Bibiczanka.

Obszar rehabilitacji zabudowy blokowej osiedli, dla którego ustala się:

- zakaz zwiększania intensywności zabudowy mieszkaniowej wielorodzinnej w wyznaczonej strefie;
- nakaz uporządkowania przestrzeni międzyblokowej poprzez sukcesywną przebudowę i remont elementów wyposażenia, w tym nawierzchni, oświetlenia;
- dopuszczenie rozbudowy, budowy ścieżek i dojazdów pieszych, rowerowych i rolkowych

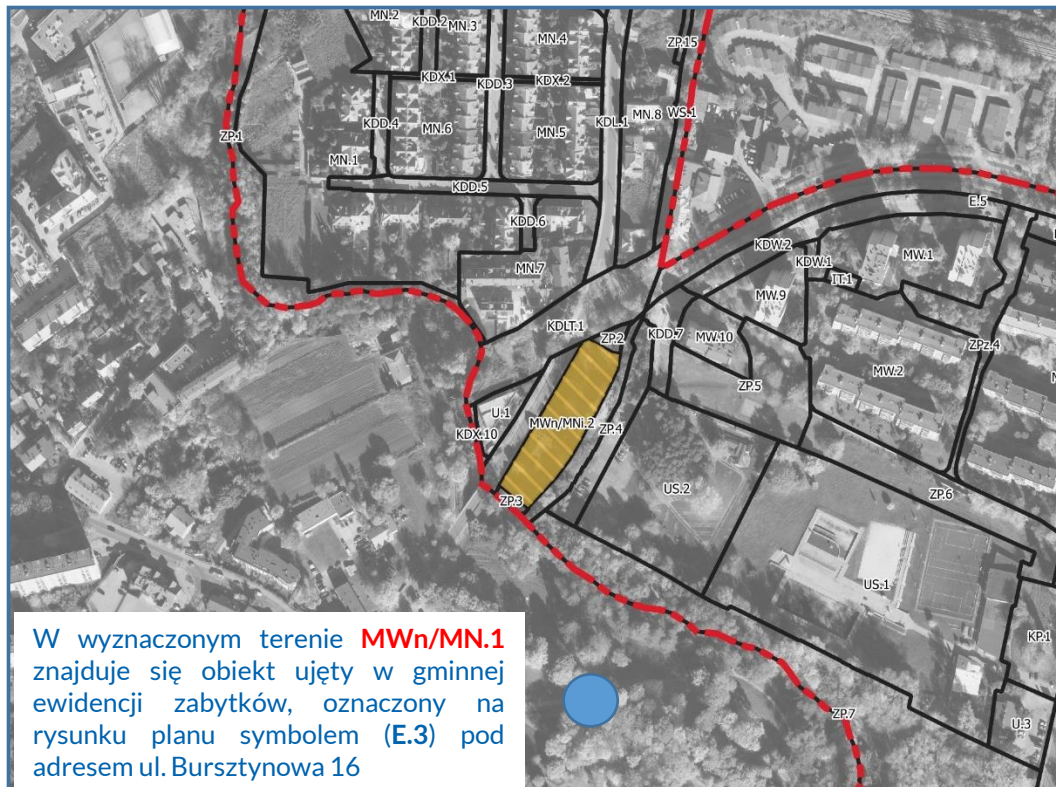
Strefa zmiany wysokości;  
Strefa miejsc postojowych;





**MW.1 - MW.23 – Tereny zabudowy mieszkaniowej wielorodzinnej o podstawowym przeznaczeniu pod zabudowę budynkami mieszkalnymi wielorodzinnymi**

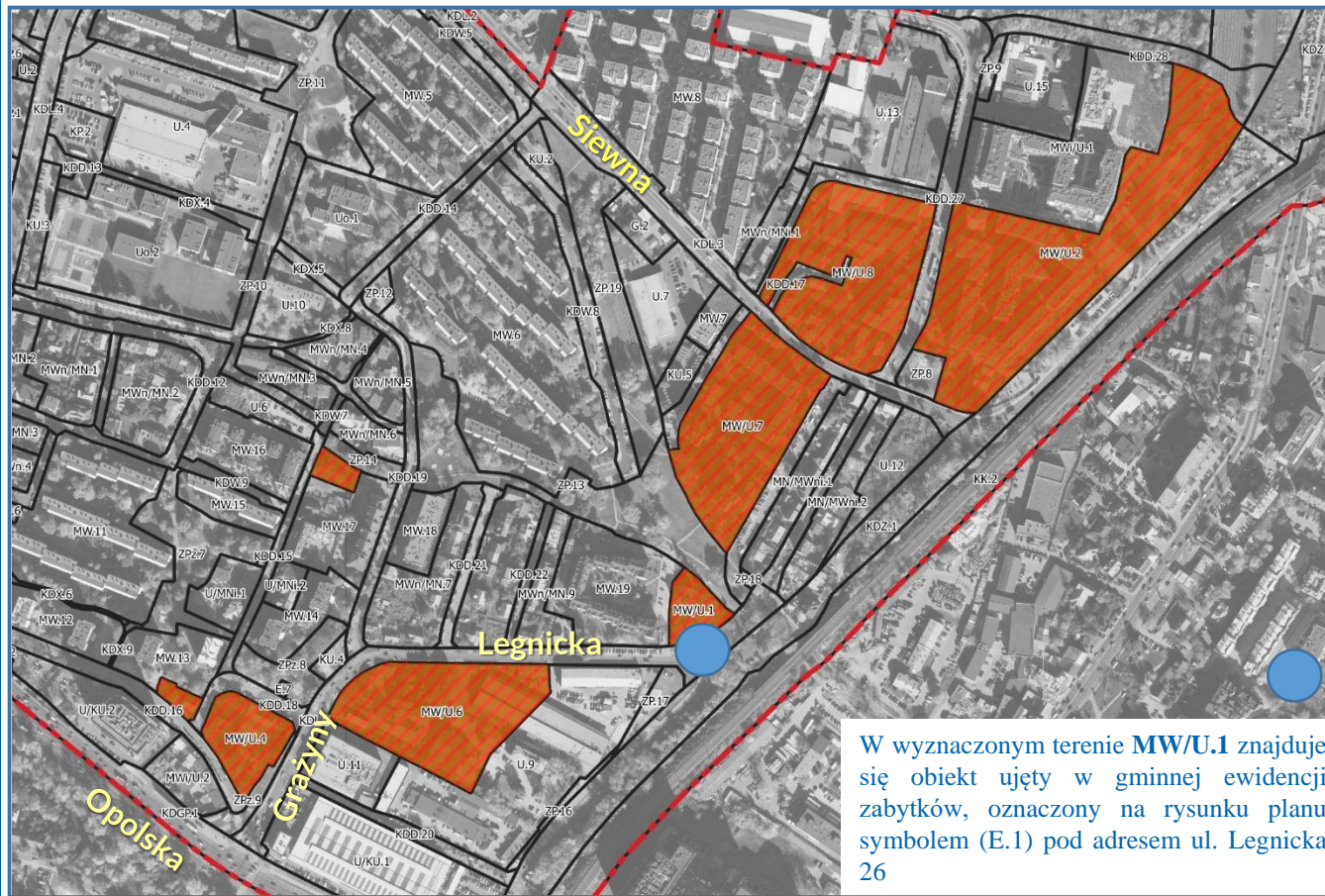
**MWn.1 - MWn.4 – Tereny zabudowy mieszkaniowej wielorodzinnej niskiej intensywności**



W wyznaczonym terenie **MWn/MN.1** znajduje się obiekt ujęty w gminnej ewidencji zabytków, oznaczony na rysunku planu symbolem (E.3) pod adresem ul. Bursztynowa 16

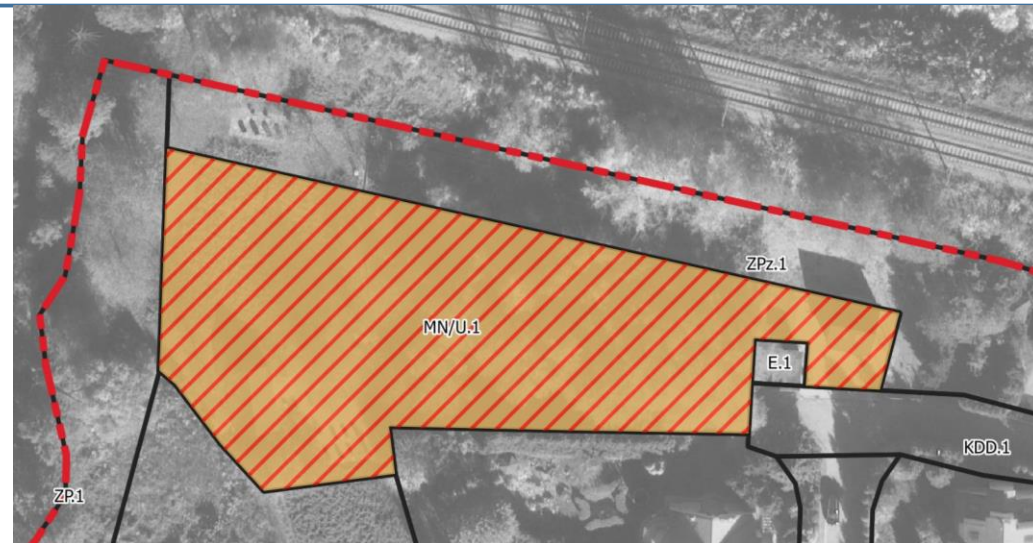
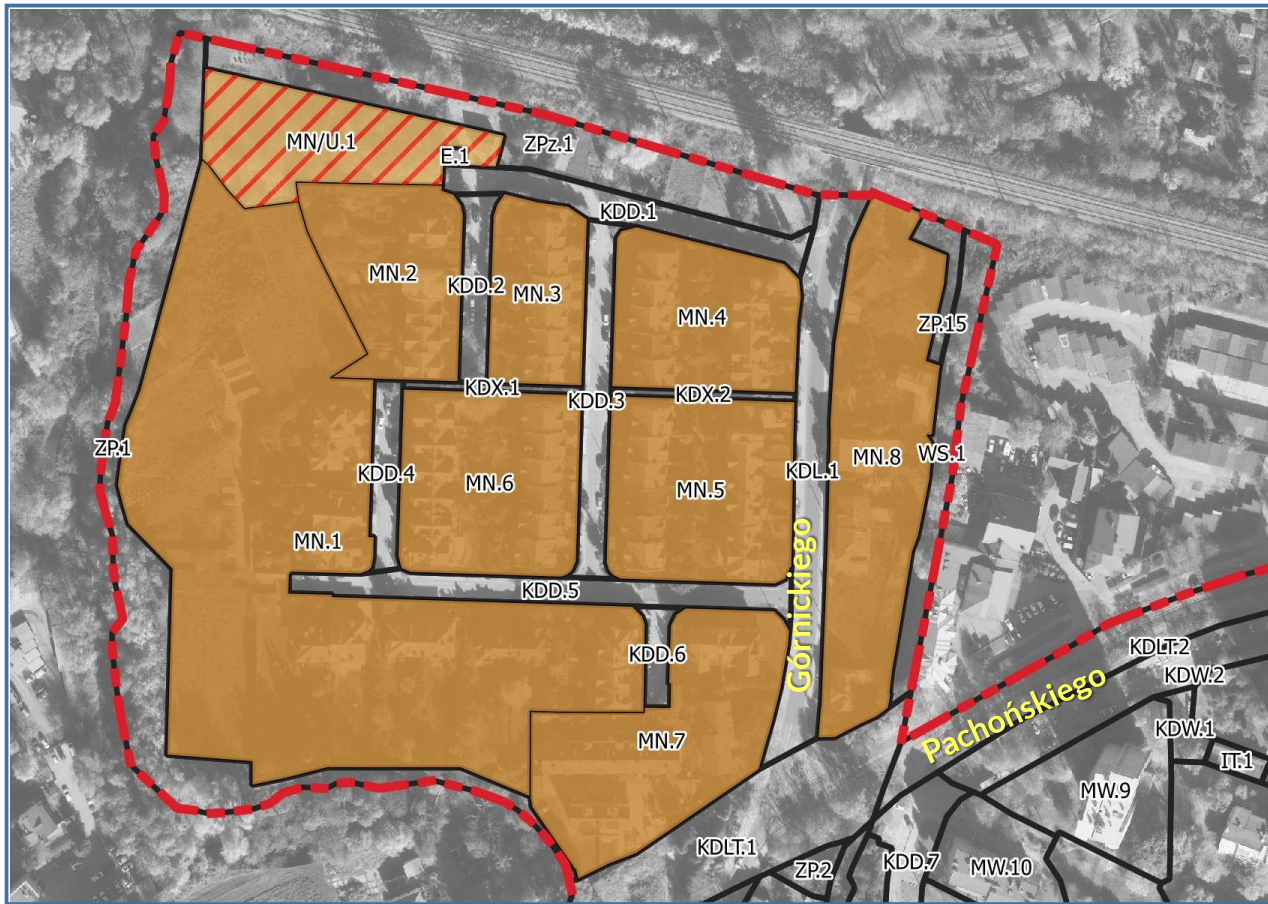


**MWn/MN.1, MWn/MN.2, MWn/MN.3, MWn/MN.4, MWn/MN.5, MWn/MN.6, MWn/MN.7, MWn/MN.8, MWn/MN.9** - Tereny zabudowy mieszkaniowej wielorodzinnej niskiej intensywności lub zabudowy mieszkaniowej jednorodzinnej o podstawowym przeznaczeniu pod: zabudowę budynkami mieszkalnymi wielorodzinnymi niskiej intensywności, zabudowę istniejącymi budynkami mieszkalnymi jednorodzinnymi,  
**MWn/MNi.1, MWn/MNi.2** - Tereny zabudowy mieszkaniowej wielorodzinnej niskiej intensywności lub istniejącej zabudowy mieszkaniowej jednorodzinnej o podstawowym przeznaczeniu pod: zabudowę budynkami mieszkalnymi wielorodzinnymi niskiej intensywności, zabudowę budynkami mieszkalnymi jednorodzinnymi,



**MW/U.1 - MW/U.8 - Tereny zabudowy mieszkaniowej wielorodzinnej z usługami.**  
**MWi/U.1, MWi/U.2 - Tereny istniejącej zabudowy mieszkaniowej wielorodzinnej z usługami**





**MN/U.1** - Teren zabudowy mieszkaniowej jednorodzinnej z usługami o podstawowym przeznaczeniu pod zabudowę mieszkaniową jednorodziną w układzie wolnostojącym lub bliźniaczym oraz zabudowę budynkami usługowymi.

**MN.1, MN.8**, - Tereny zabudowy mieszkaniowej jednorodzinnej o podstawowym przeznaczeniu pod zabudowę mieszkaniową jednorodziną w układzie wolnostojącym lub bliźniaczym;  
**MN.2, MN.3, MN.4, MN.5, MN.6, MN.7** - Tereny zabudowy mieszkaniowej jednorodzinnej o podstawowym przeznaczeniu pod zabudowę mieszkaniową jednorodziną w układzie szeregowym;

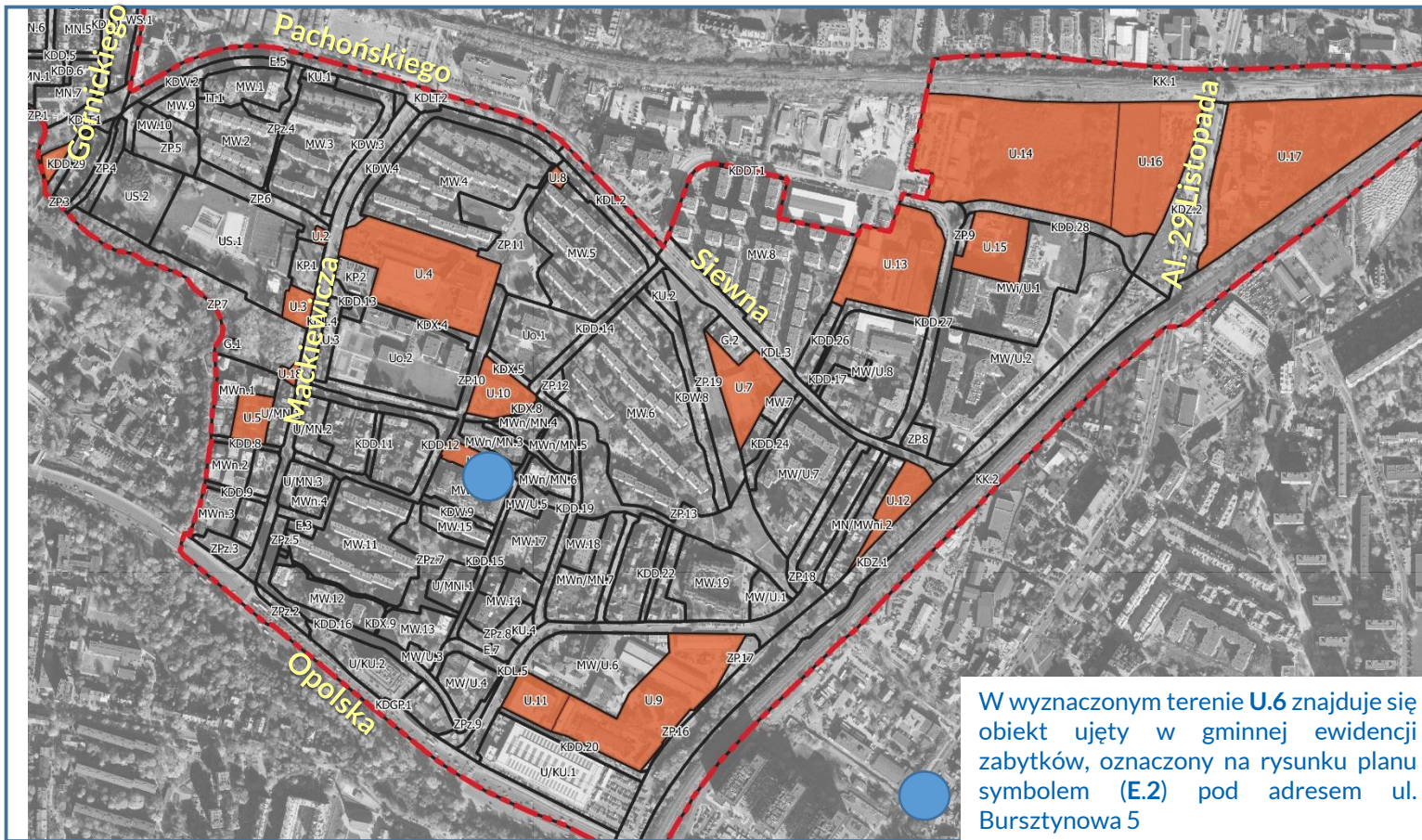




**MN/MWni.1, MN/MWni.2 - Tereny zabudowy mieszkaniowej jednorodzinnej z istniejącą zabudową mieszkaniową wielorodzinną niskiej intensywności o podstawowym przeznaczeniu pod: zabudowę budynkami mieszkalnymi jednorodzinnymi, zabudowę istniejącymi budynkami mieszkalnymi wielorodzinnymi niskiej intensywności,**







W wyznaczonym terenie U.6 znajduje się obiekt ujęty w gminnej ewidencji zabytków, oznaczony na rysunku planu symbolem (E.2) pod adresem ul. Bursztynowa 5



**U.1 - U.18 - Tereny zabudowy usługowej (U.1 - U.11, U.13, U.15, U.18 - wykluczenie części usług)**

**Uo.1, Uo.2 - Tereny zabudowy usługowej z zakresu oświaty, kultury, zdrowia i sportu**

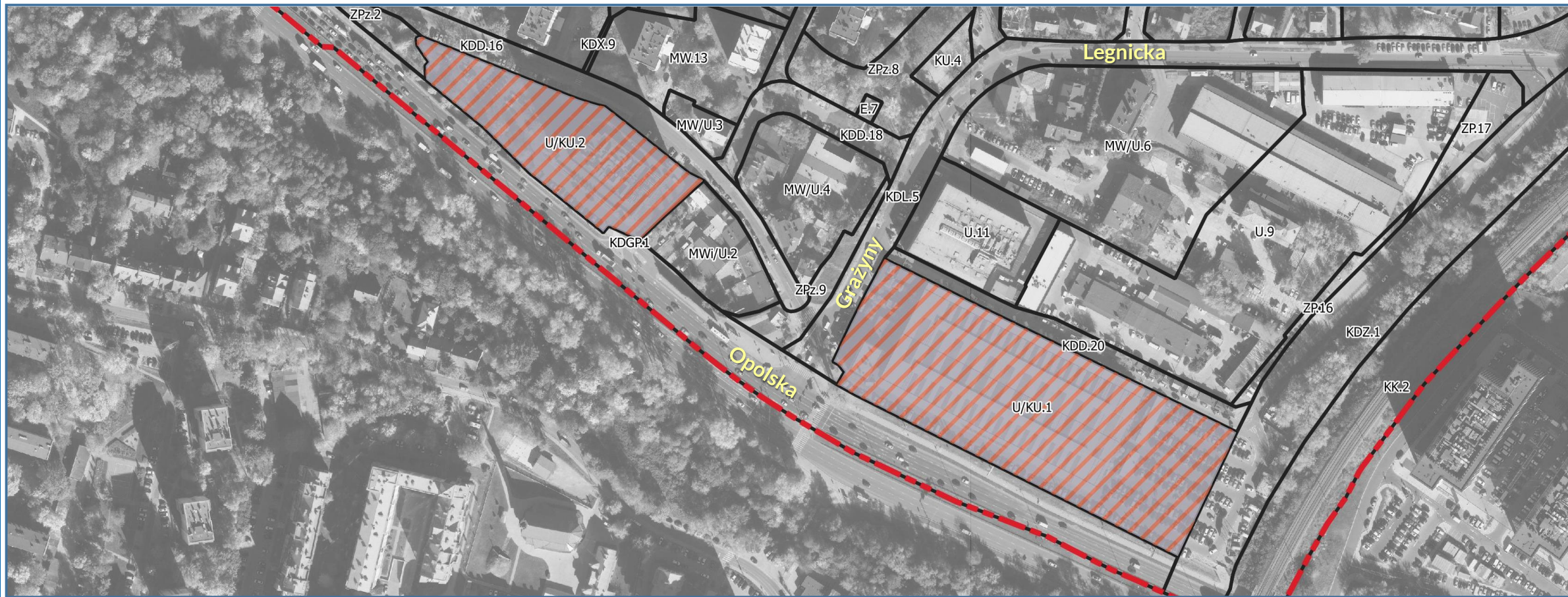
o podstawowym przeznaczeniu pod zabudowę budynkami usługowymi z zakresu oświaty, wychowania, kultury, zdrowia i sportu





**US.1, US.2**– Tereny sportu i rekreacji, o podstawowym przeznaczeniu pod zabudowę obiektami i urządzeniami sportu i rekreacji;

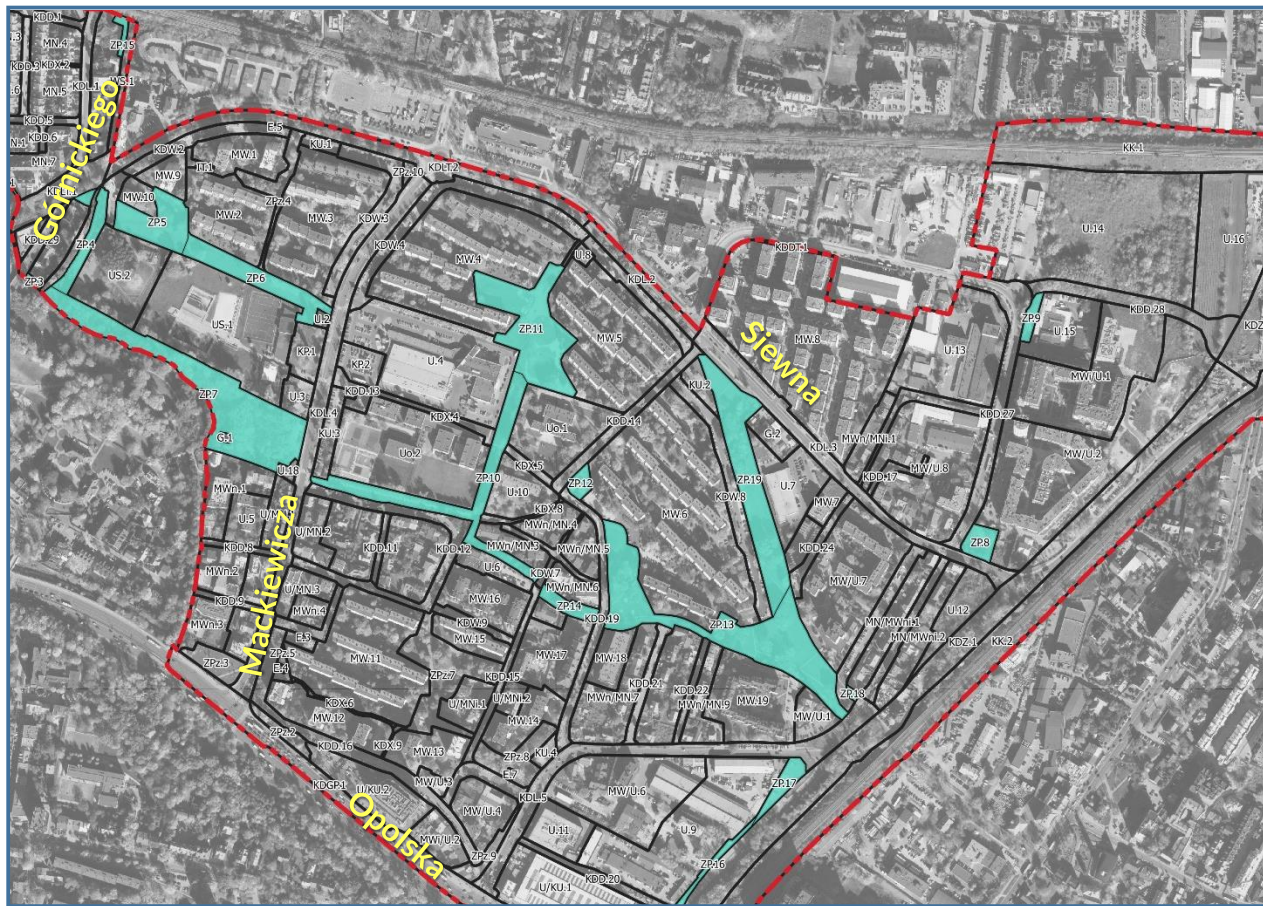




**U/KU.1, U/KU.2 - Tereny zabudowy usługowej, obsługi i urządzeń komunikacji**







**ZP.1 - ZP.19 - Tereny zieleni urządzonej o podstawowym przeznaczeniu pod publicznie dostępny park**

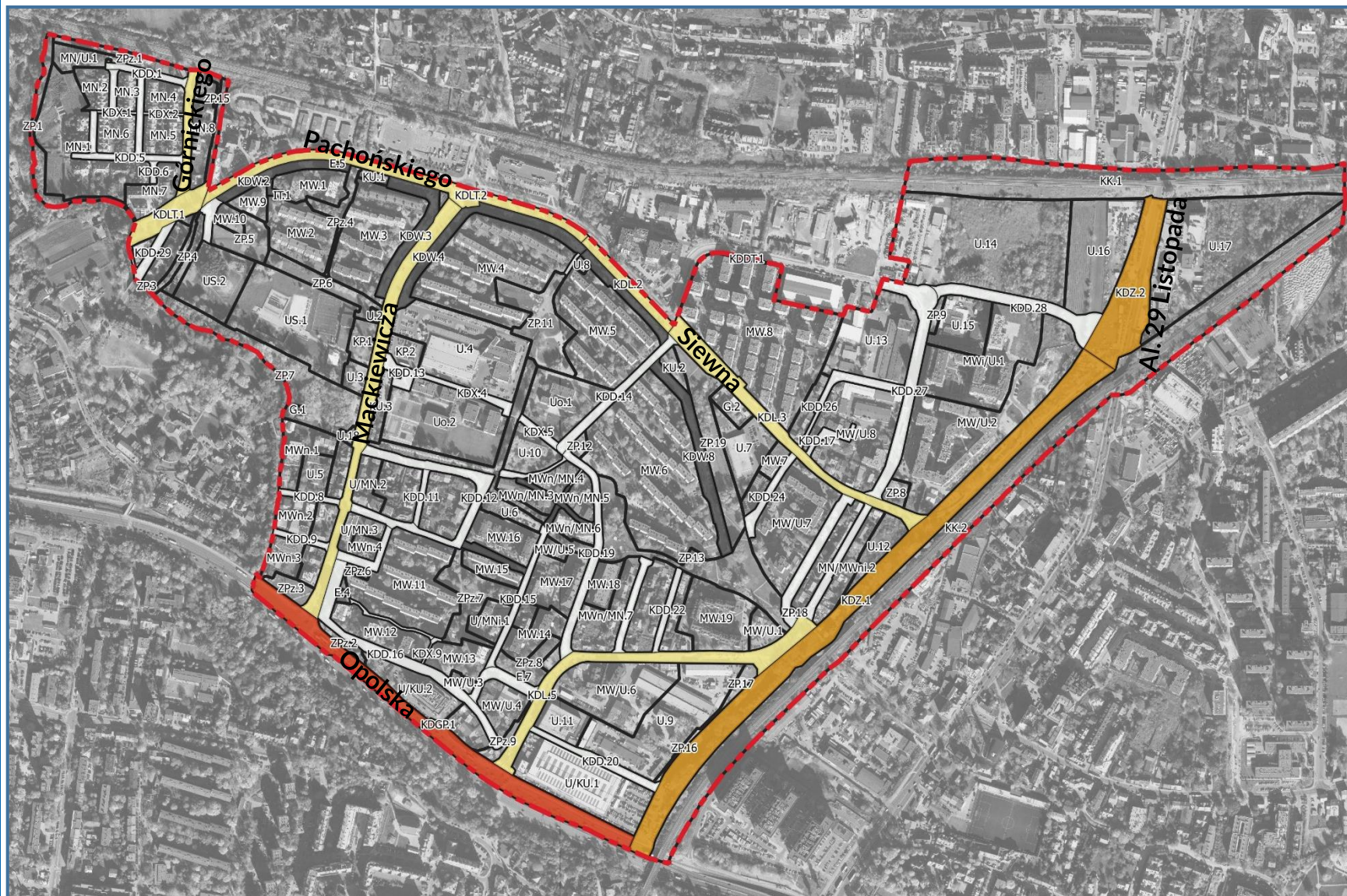




**WS.1, - WS.2** - Tereny wód powierzchniowych śródlądowych, o podstawowym przeznaczeniu pod wody powierzchniowe śródlądowe – potok Bibiczanka wraz z obudową biologiczną.



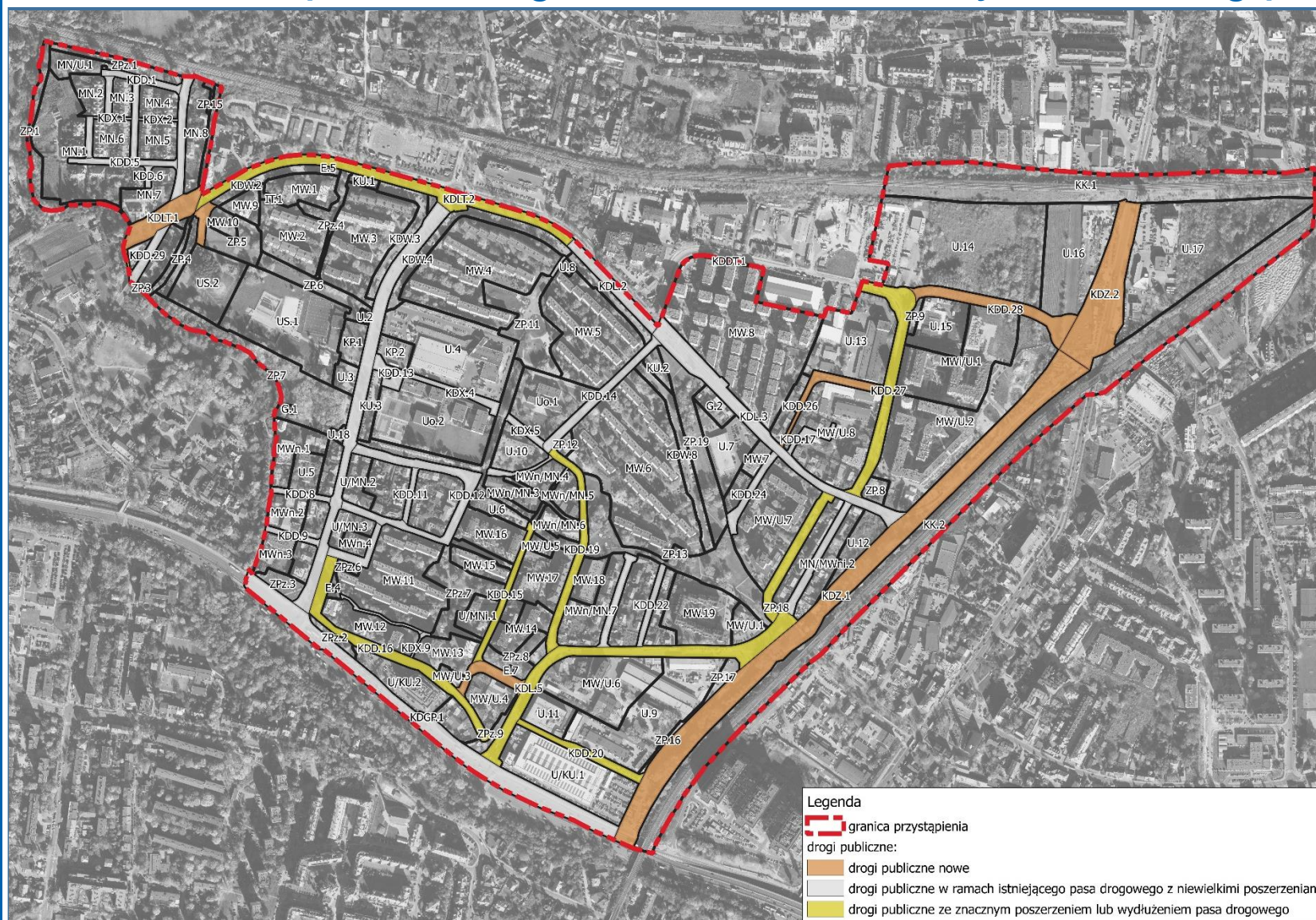
## Projekt miejscowego planu zagospodarowania przestrzennego obszaru „Siewna” - Tereny Komunikacji



KDGP.1, KDZ.1, KDZ.2, KDLT.1,  
 KDLT.2, KDL.1 - KDL.5, KDDT.1,  
 KDD.1 - KDD. 29 - Tereny dróg  
 publicznych,  
 KDW.1 - KDW.9 - tereny dróg  
 wewnętrznych,  
 KDX.1- KDX.10- tereny ciągów  
 pieszych.



## Projekt miejscowego planu zagospodarowania przestrzennego obszaru „Siewna” - Projektowane drogi publiczne



### Nowe drogi:

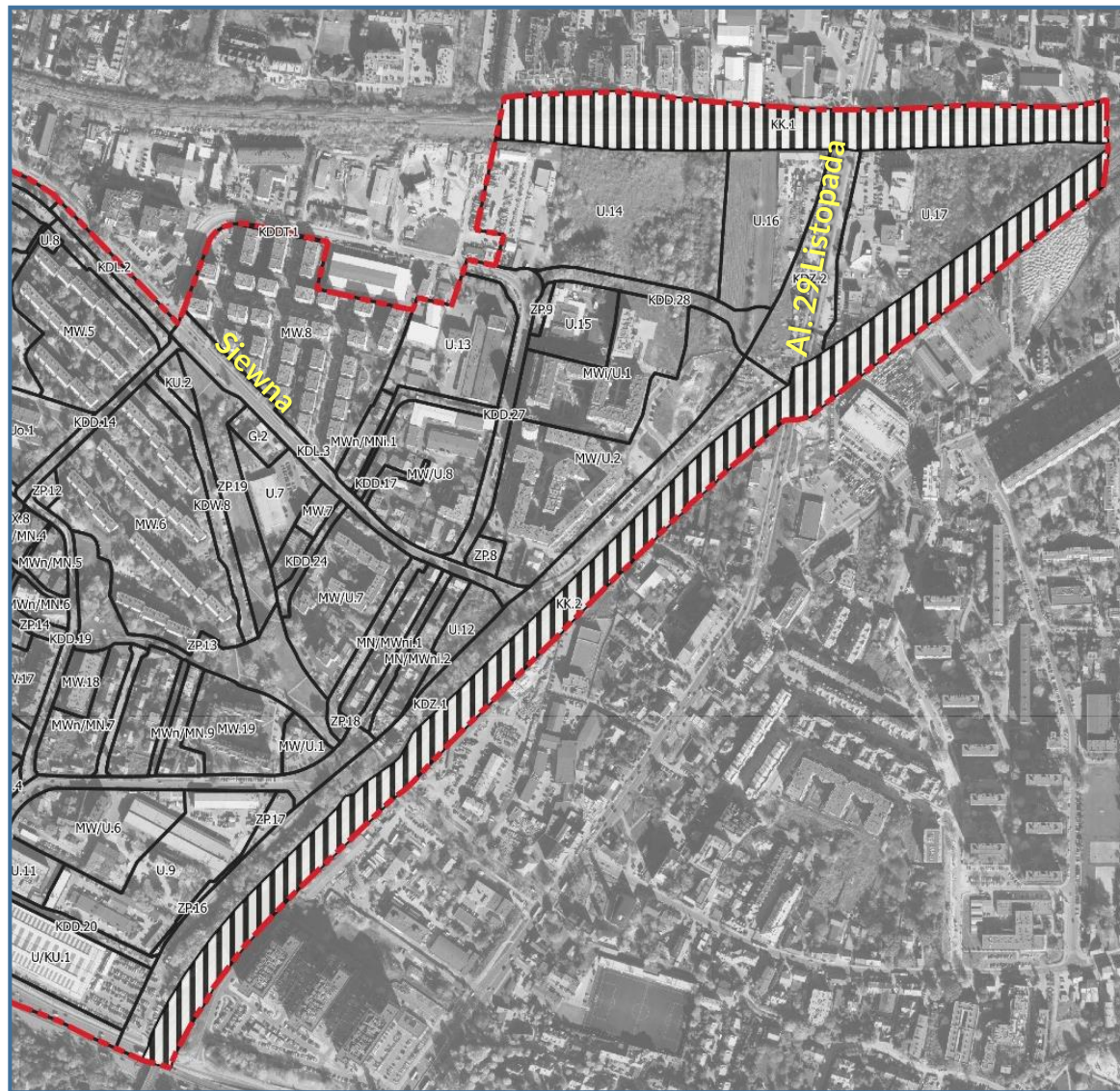
- KDD.28 - połączenie ul. Bociana z Al. 29 Listopad
- KDD.26 - droga bez nazwy - połączenie ul. Bociana z ul. Siewną
- KDZ.1 - Trasa Galicyjska

### Drogi do przebudowy:

- KDLT.1, KDLT.2 - ul. Pachońskiego - dostosowanie do ruchu tramwajowego
- KDD.18 - połączenie ul. Grażyny z ul. Imbramowską
- KDD.16 - zamknięcie połączenia z ul. Grażyny
- KDL.5 - ul. Legnicka - włączenie do Trasy Galicyjskiej
- KDD.27 - ul. Bociana - skrzyżowanie z drogą KDD.28
- KDD.23 - ul. Szafirowa - połączenie z ul. Jabłonną

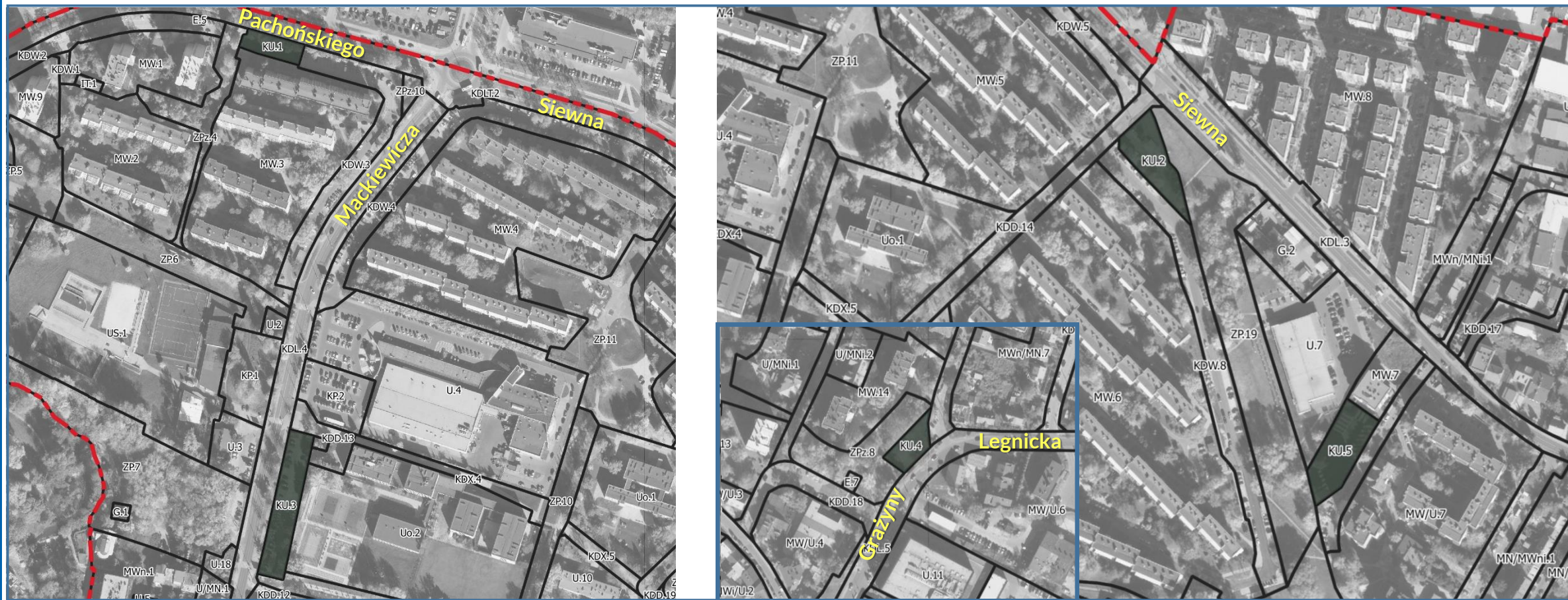
Pozostałe drogi jak w stanie istniejącym z drobnymi korektami linii rozgraniczających.





**KK.1, KK.2 – Tereny kolei na terenach zamkniętych, przeznaczone dla potrzeb infrastruktury kolejowej, w tym dróg wewnętrznych, skrzyżowań oraz przejazdów dróg publicznych i wewnętrznych.**



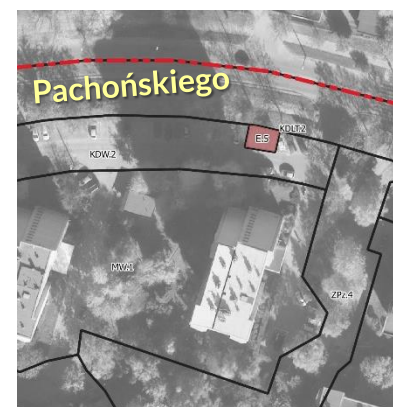
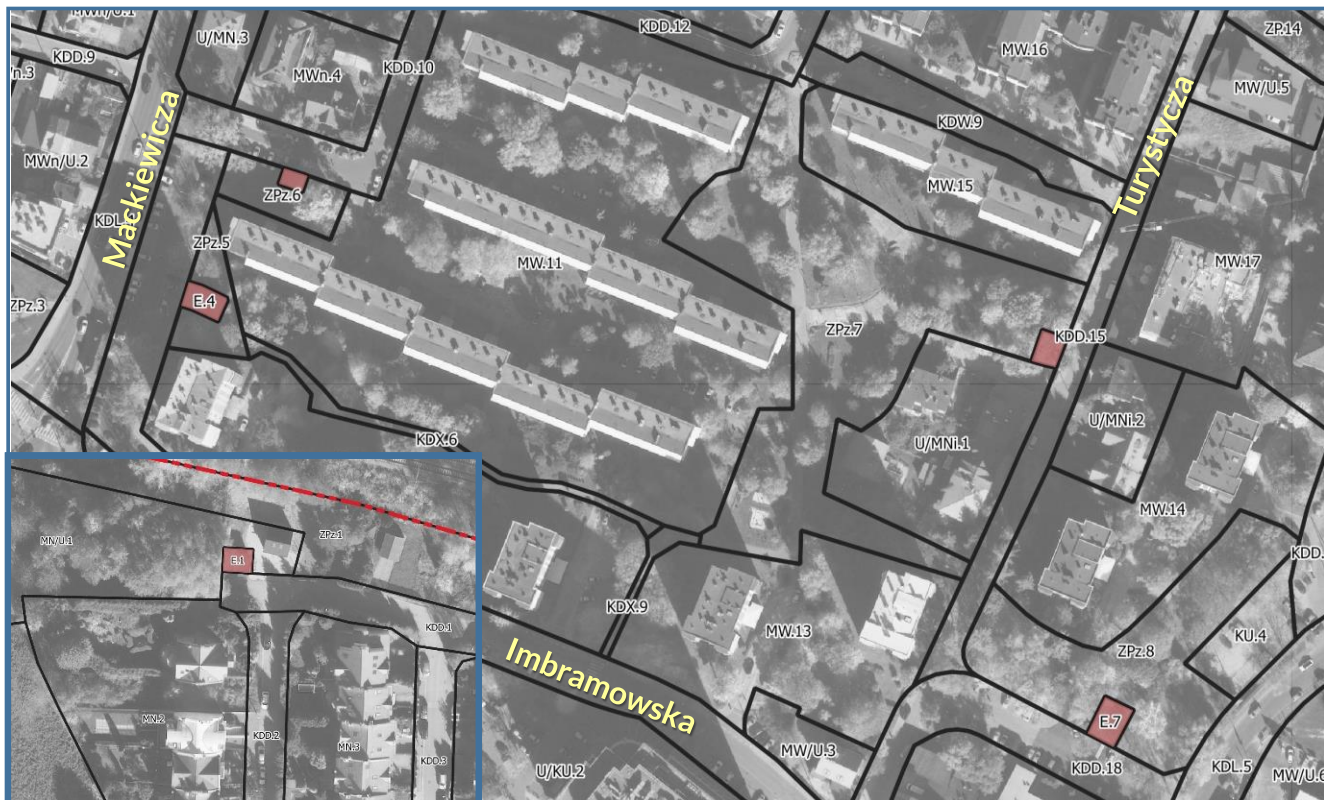


**KU.1, KU.2, KU.4, KU.5** - Tereny obsługi i urządzeń komunikacji o podstawowym przeznaczeniu pod garaże podziemne, nadziemne dla pojazdów i parkingi terenowe dla pojazdów,  
**KU.3** – Teren obsługi i urządzeń komunikacji o podstawowym przeznaczeniu pod garaże podziemne i parkingi terenowe dla pojazdów,



**KP.1, KP.2 – Tereny Placów**





**E.1, E.2, E.3, E.4, E.5, E.6, E.7 – Tereny infrastruktury technicznej - elektroenergetyka** – o podstawowym przeznaczeniu pod lokalizację obiektów i urządzeń budowlanych z zakresu infrastruktury elektroenergetycznej,

**G.1, G.2 - Tereny infrastruktury technicznej - gazownictwo** – o podstawowym przeznaczeniu pod lokalizację obiektów i urządzeń budowlanych z zakresu infrastruktury gazownictwa,

**IT.1 - Teren infrastruktury technicznej** – o podstawowym przeznaczeniu pod lokalizację obiektów i urządzeń budowlanych z zakresu infrastruktury technicznej.



**Dziękujemy za uwagę!**