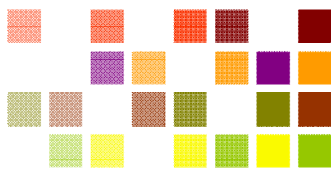


# PROGNOZA ODDZIAŁYWANIA NA ŚRODOWISKO

## MIEJSCOWEGO PLANU ZAGOSPODAROWANIA PRZESTRZENNEGO OBSZARU „STARE PODGÓRZE-LIMANOWSKIEGO”



Opracowanie wykonano w:  
**PRACOWNI URBANISTYCZNEJ SP. Z O.O.**  
ul. Filtrowa 67D lok. 111, 02-055 WARSZAWA  
przez:  
mgr inż. arch. krajobrazu Karinę Konarzewską  
mgr Wandę Stolarską

Warszawa, 2012 rok

## **SPIS TREŚCI**

<b>1. PODSTAWA PRAWNA .....</b>	<b>3</b>
<b>2. INFORMACJE O ZAWARTOŚCI I GŁÓWNYCH CELACH PROJEKTU PLANU .....</b>	<b>3</b>
<b>3. INFORMACJE O POWIĄZANIACH PROJEKTU PLANU Z OBOWIĄZUJĄCYMI DOKUMENTAMI 6</b>	
<b>4. METODOLOGIA.....</b>	<b>16</b>
<b>5. PRZEWIDYWANE METODY ANALIZY SKUTKÓW REALIZACJI POSTANOWIEŃ PLANU ORAZ PROPOZYCJE CZĘSTOTLIWOŚCI ICH PRZEPROWADZANIA.....</b>	<b>17</b>
<b>6. OCENA STANU ISTNIEJĄCEGO ŚRODOWISKA ORAZ POTENCJALNE ZMIANY W PRZYPADKU BRAKU REALIZACJI USTALEŃ MIEJSCOWEGO PLANU ZAGOSPODAROWANIA PRZESTRZENNEGO.....</b>	<b>20</b>
<b>7. OCENA STANU ŚRODOWISKA NA OBSZARACH OBJĘTYCH PRZEWIDYWANYM ZNACZACYM ODDZIAŁYWANIEM NA ŚRODOWISKO W WYNIKU REALIZACJI USTALEŃ PLANU .....</b>	<b>26</b>
<b>8. OCENA PROBLEMÓW OCHRONY ŚRODOWISKA ISTOTNYCH Z PUNKTU WIDZENIA PROJEKTU PLANU W SZCZEGÓLNOŚCI DOTYCZĄCYCH OBSZARÓW CHRONIONYCH.....</b>	<b>27</b>
<b>9. OCENA CELÓW OCHRONY ŚRODOWISKA USTANOWIONYCH NA SZCZEBLU MIĘDZYNARODOWYM, WSPÓLNOTOWYM, KRAJOWYM ISTOTNYCH Z PUNKTU WIDZENIA PROJEKTU PLANU ORAZ STOPIEŃ ICH UWZGLĘDNIENIA.....</b>	<b>29</b>
<b>10. OCENA PRZEWIDYWANEGO ODDZIAŁYWANIA NA ŚRODOWISKO W PRZYPADKU REALIZACJI USTALEŃ PROJEKTU PLANU .....</b>	<b>34</b>
<b>11. ROZWIĄZANIA MAJĄCE NA CELU ZAPOBIEGANIE, OGRANICZENIE LUB KOMPENSACJĘ PRZYRODNICZĄ NEGATYWNYCH ODDZIAŁYWAŃ NA ŚRODOWISKO W WYNIKU REALIZACJI USTALEŃ PROJEKTU PLANU .....</b>	<b>41</b>
<b>12. ROZWIĄZANIA ALTERNATYWNE DO ROZWIĄZAŃ PRZYJĘTYCH W PROJEKCIE PLANU.</b>	<b>41</b>
<b>13. ODDZIAŁYWANIE TRANSGRANICZNE .....</b>	<b>42</b>
<b>14. STRESZCZENIE W JĘZYKU NIESPECJALISTYCZNYM.....</b>	<b>42</b>

## 1. PODSTAWA PRAWNA

Zgodnie z art. 46 ustawy z dnia 3 października 2008 r. o udostępnianiu informacji o środowisku i jego ochronie, udziale społeczeństwa w ochronie środowiska oraz ocenach oddziaływania na środowisko (Dz. U. z 2008 r. Nr 199, poz. 1227 ze zm.), miejscowe plany zagospodarowania przestrzennego wymagają przeprowadzenia strategicznej oceny oddziaływania na środowisko, której głównym dokumentem jest prognoza oddziaływania na środowisko. Zakres prognozy oddziaływania na środowisko określa art. 51 przedmiotowej ustawy, który ma swoje odzwierciedlenie w poszczególnych rozdziałach niniejszego opracowania.

Przedmiotowa prognoza została wykonana w procedurze sporządzania Miejscowego planu zagospodarowania przestrzennego terenu „Stare Podgórze – Limanowskiego” w Krakowie. Podstawą przystąpienia do sporządzenia przedmiotowego planu miejscowego była Uchwała Nr XXI/279/11 podjęta przez Radę Miasta Krakowa w dniu 6 lipca 2011 roku.

Zakres prognozy i stopień jej szczegółowości został uzgodniony z Regionalnym Dyrektorem Ochrony Środowiska w Krakowie pismem nr OO.411.3.6.2012.JJ z dnia 10.02.2012 roku oraz Państwowym Powiatowym Inspektorem Sanitarnym w Krakowie pismem Znak: NZ-PG-420-28/12 ZI/2012/01/421 z dnia 11 stycznia 2012 roku.

## 2. INFORMACJE O ZAWARTOŚCI I GŁÓWNYCH CELACH PROJEKTU PLANU

Obszar objęty opracowaniem położony jest w części śródmiejskiej Krakowa, po prawej stronie Wisły. Historycznie Stare Podgórze stanowi jedno z czterech miast, które w XVIII wieku stanowiły aglomerację krakowską. Granicę opracowania wyznaczają:

- od północy: ul. Piwna i ul. Limanowskiego,
- od wschodu: ul. Krakusa i ul. Czarnieckiego,
- od południa: ul. Rękawka i zabudowania przy ul. Zamoyskiego,
- od zachodu: ul. Legionów Piłsudskiego.

Cały obszar objęty niniejszym planem miejscowym zajmuje powierzchnię 13,43 ha. Jest to teren intensywnie zurbanizowany. W strukturze zagospodarowania terenu przeważa historyczna zabudowa kamieniczna tworząca wyraźnie ukształtowane pierzeje wzdłuż ulic, z zabudową oficynową we wnętrzach kwartałów. Miejscami, tak jak np. przy ul. Św. Benedykta pojawia się nowa zabudowa charakterem i kompozycją dostosowana do otoczenia. Dominującą funkcją jest mieszkalnictwo wielorodzinne uzupełnione usługami zlokalizowanymi głównie w parterach budynków, dostępnymi bezpośrednio od strony ulic. W centralnej części obszaru opracowania istnieje plac publiczny – Rynek Podgórski, którego południową pierzeję zamyka kościół pw. Św. Józefa, będący najwyraźniejszą dominantą przestrzenną w zagospodarowaniu zespołu staromiejskiego Podgórza. Główną ulicą w obszarze planu jest ul. Limanowskiego, będąca kontynuacją ul. Kalwaryjskiej. Przebiega w niej linia tramwajowa.

W granicach obszaru objętego opracowaniem brak jest większych zespołów zieleni. Jedyne rodzajem zieleni są ogrody przydomowe wewnątrz kwartałów zabudowy. Najlepiej zorganizowane istnieją wewnątrz kwartałów zabudowy przy ulicach: Plac Niepodległości – Rynek Podgórski – Zamoyskiego; Węgierska – Świętego Benedykta - Rękawka-Limanowskiego. Zespoły zieleni urządzonej zorganizowano również wokół Rynku Podgórskiego.

Natomiast bezpośrednio przy południowo-zachodniej granicy obszaru opracowania, tuż za zabudowaniami ul. Zamoyskiego istnieje duży Park Bednarskiego, a przy ul. Rękawka zadrzewione tereny Wzgórza Krzemionki z fortyfikacjami Twierdzy Kraków.

Głównym celem sporządzenia planu miejscowego dla obszaru „Stare Podgórze – Limanowskiego” są działania porządkujące zachowaną, historyczną przestrzeń.

Projekt planu składa się z tekstu uchwały i załącznika rysunkowego sporządzonego na kopii mapy zasadniczej w skali 1:1000.

Na rysunku planu określono przede wszystkim przeznaczenie poszczególnych obszarów, tj.: tereny zabudowy mieszkaniowej o podstawowym przeznaczeniu: pod zabudowę mieszkaniową wielorodzinną (**MW.1-MW.7**); tereny zabudowy mieszkaniowo-usługowej o podstawowym przeznaczeniu pod zabudowę mieszkaniową wielorodzinną lub usługową (**MW/U.1 – MW/U.4**); tereny zabudowy usługowej o podstawowym przeznaczeniu: pod zabudowę usługową (**U.1-U.2**), pod obiekty użyteczności publicznej z zakresu oświaty (**Uo.1**); pod obiekty użyteczności publicznej z zakresu kultu religijnego (**Uks.1**); tereny komunikacji o podstawowym przeznaczeniu: pod drogę publiczną klasy lokalnej z tramwajem (**KDLT.1-KDLT.3**) pod drogę klasy dojazdowej (**KDD.1-KDD.12**), teren placu (**KP.1**). W zakresie kształtowania zabudowy na rysunku planu wskazano nieprzekraczalne linie zabudowy. Jako oznaczenia informacyjne wskazano główne osie widokowe w ulicach: Staromostowej i Brodzińskiego w kierunku Rynku Podgórskiego i kościoła św. Józefa; Zamoyskiego w kierunku kościoła św. Józefa; Węgierskiej w kierunku ul. Rękawka i ul. Józefińskiej; Rękawka i Parkowej również w kierunku kościoła; Tatrzkańskiej w kierunku ul. Rękawka, oraz główny ciąg widokowy wzdłuż północno-zachodniej pierzei Rynku Podgórskiego w kierunku Rynku, a także oś kompozycyjną od kościoła św. Józefa przez Rynek Podgórski.

Wskazano, że niemalże cały obszar, aż do ulicy Zamoyskiego i Rękawka położony jest w granicach zagrożenia wodą tysiącletnią Q0,1%, a także oznaczono zasięgi izofony hałasu drogowego LDWN 70 dB (dzień) według Mapy Akustycznej Krakowa z 2012 roku, oraz zasięg obszarów o spadkach powyżej 12% predysponowanych do występowania ruchów masowych. Oznaczono również przebieg głównej trasy rowerowej od ul. Brodzińskiego, przez Rynek Podgórski i ul. Rękawka do ul. Parkowej. Jako oznaczenia informacyjne wynikające z przepisów odrębnych wskazano obiekty wpisane do rejestru zabytków, wpisane do gminnej ewidencji obiektów zabytkowych oraz granicę terenu górniczego i obszaru górniczego „Mateczny I”, a także jeden obiekt uznany za dobro kultury współczesnej (budynek przy ul. Legionów Piłsudskiego 23).

W tekście uchwały wprowadzono ustalenia z zakresu:

- 1) ochrony i kształtowania ładu przestrzennego, polegające na: ochronie elementów kształtujących urbanistykę miasta takich jak: ulice, place, zwarte pierzeje i wypełnione zielenią wnętrza urbanistyczne; ochronie historycznie ukształtowanej zabudowy; ochronie sylwety starego Podgórza wraz z wykształconymi osiami i ciągami widokowymi; zakazie lokalizacji tymczasowych obiektów budowlanych za wyjątkiem obiektów lokalizowanych jako urządzenie przestrzeni publicznych, takich jak: kioski uliczne, pawilony sprzedaży ulicznej, pawilony wystawowe, przekrycia namiotowe i powłoki pneumatyczne oraz inne przekrycia o samodzielnej ażurowej konstrukcji lokalizowane wyłącznie na czas trwania wystawy, pokazu i imprez, w tym imprez masowych; zakazie lokalizowania wielkopowierzchniowych obiektów handlowych o powierzchni sprzedaży powyżej 2000 m<sup>2</sup>; zakazie lokalizacji widocznych od strony dróg publicznych wolnostojących naziemnych garaży i budynków gospodarczych; zakazie lokalizacji ogrodzeń pełnych oraz wyższych niż 2,2 m; nakazie traktowania linii rozgraniczającej pomiędzy terenami dróg publicznych i terenami przeznaczonymi pod zabudowę jako obowiązującą linię zabudowy, jeśli nie wyznaczono żadnych linii zabudowy na Rysunku Planu wzdłuż dróg w wyznaczonych terenach; nakazie zachowania historycznych obiektów małej architektury; zakazie lokalizowania wielkogabarytowych urządzeń reklamowych i dopuszczeniu innych nośników reklamowych na warunkach określonych planem; zakazie lokalizacji masztów wolnostojących, anten, stacji bazowych i innych urządzeń technicznych w miejscach widocznych z przestrzeni publicznych, w których na rysunku planu określone zostały ciągi i osie widokowe.
- 2) ochrony środowiska, przyrody i krajobrazu kulturowego, polegające na: nakazie zaspokojenia zapotrzebowania na energię cieplną poprzez przyłączenie do miejskiej sieci ciepłowniczej, zasilanie energią elektryczną lub lokalnych źródeł ciepła opalanych paliwami ekologicznymi lub źródeł alternatywnej energii cieplnej za wyjątkiem ciepła ziemi; nakazie lokalizacji sieci elektroenergetycznych i telekomunikacyjnych przy

uwzględnieniu ochrony zdrowia mieszkańców przed promieniowaniem elektromagnetycznym; określeniu dopuszczalnych poziomów hałasu w środowisku zgodnie z przepisami odrębnymi dla poszczególnych terenów, w tym przypadku dla terenów **MW** jak dla zabudowy mieszkaniowej, dla terenów **MW/U i Uks** jak dla zabudowy mieszkaniowo-usługowej, dla terenu **Uo** jak dla zabudowy związanej ze stałym lub czasowym przebywaniem dzieci i młodzieży położonych w strefie śródmiejskiej miast powyżej 100 tysięcy mieszkańców; zakazie lokalizacji przedsięwzięć mogących znacząco oddziaływać na środowisko, za wyjątkiem dróg, infrastruktury technicznej, parkingów, linii tramwajowych oraz wydobywania kopalin – wód leczniczych; nakazie ochrony różnego rodzaju zieleni, w tym: terenów zieleni parkowej, zieleni skwerów i zieleńców osiedlowych, zieleni towarzyszącej ciągom komunikacyjnym oraz zieleni przydomowej.

- 3) ochrony dziedzictwa kulturowego i zabytków, dóbr kultury współczesnej oraz krajobrazu kulturowego, polegające na: wskazaniu całego obszaru objętego planem jako: zabytkowego układu urbanistycznego wpisanego do rejestru zabytków, strefy ochrony archeologicznej, obszaru uznanego za pomnik historii „Kraków - Historyczny Zespół Miasta”, strefę buforową dla obszaru wpisanego na Listę Światowego Dziedzictwa Kulturowego i Przyrodniczego Ludzkości UNESCO, obiektów wpisanych do rejestru zabytków i gminnej ewidencji obiektów zabytkowych oraz obiektu uznanego za dobro kultury współczesnej; nakazie kształtowania zabudowy pierzejowej w nawiązaniu do zabudowy sąsiedniej; dopuszczeniu prowadzenia robót budowlanych polegających na odbudowie, przebudowie, rozbudowie i remoncie oraz robót wymienionych w ustaleniach szczegółowych w odniesieniu do obiektów frontowych oraz prowadzenia wszelkich robót budowlanych w odniesieniu do obiektów innych niż frontowe pod warunkiem zgodności z ustaleniami szczegółowymi; dopuszczeniu garaży wielopoziomowych naziemnych i podziemnych z wykluczeniem ich lokalizacji na wyznaczonych terenach zieleni; dobudowywaniu wind i klatek schodowych wyłącznie od podwórców; dopuszczeniu prowadzenia takich robót budowlanych w odniesieniu do legalnie istniejących w dniu uchwalenia planu obiektów budowlanych, których szczegółowe parametry i wskaźniki zabudowy są przekroczone, które nie powodują zwiększenia naruszenia tych ustaleń, za wyjątkiem robót budowlanych polegających na lokalizacji wind i klatek schodowych zewnętrznych oraz docieplenia budynków; określeniu zasad kształtowania powierzchni dachów i elewacji zewnętrznych.
- 4) granic i sposobów zagospodarowania terenów lub obiektów podlegających ochronie, ustalonych na podstawie odrębnych przepisów, polegające na: wskazaniu części obszaru planu jako obszaru położonego w granicach obszaru i terenu górniczego „Mateczny I”, w którym: nakazano podłączenie wszystkich obiektów do sieci wodociągowej i kanalizacyjnej, zakazano wydobywania kopalin innych niż wody lecznicze, zakazano wykonywania ujęć wód za wyjątkiem ujęć wód leczniczych wykonywanych na podstawie koncesji, zakazano robót ziemnych i innych przedsięwzięć grożących naruszeniem ciągłości utworów izolujących złoża wód leczniczych, z wyłączeniem otworów wykonywanych dla potrzeb sporządzania dokumentacji geologicznej, hydrologicznej i geologiczno-inżynierskiej, a także zakazano wykopów i otworów w celu pozyskania ciepła ziemi; ponad to wskazano obszar zagrożony wodą tysiącletnią i obszary o spadkach powyżej 12% zagrożone występowaniem ruchów masowych ziemi.
- 5) odstąpiono od wyznaczania obszarów przewidzianych do obowiązkowego scalenia i podziału oraz od ustalania warunków scalenia i podziału, ze względu na specyfikę obszaru.
- 6) przebudowy, rozbudowy i budowy infrastruktury technicznej, polegające na: dopuszczeniu rozbudowy, przebudowy i budowy oraz remontów, a także likwidacji infrastruktury technicznej; dopuszczeniu lokalizacji infrastruktury technicznej w liniach rozgraniczających dróg oraz na innych terenach, dla których dopuszczono infrastrukturę techniczną w ustaleniach szczegółowych; nakazie zaopatrzenia w wodę z miejskiej sieci wodociągowej; nakazie odprowadzaniu ścieków oraz wód opadowych do miejskiej sieci

kanalizacyjnej; nakazie zagospodarowania wód opadowych w granicach działki, poprzez ich retencjonowanie; nakazie odprowadzania wód opadowych z terenów o spadkach powyżej 12% do rowów, cieków lub sieci kanalizacji miejskiej; określeniu zaopatrzenia w gaz z sieci gazowej niskiego ciśnienia; nakazie stosowania źródeł ciepła zasilanych z: miejskiej sieci ciepłowniczej, energią elektryczną, paliwami ekologicznymi i z alternatywnych źródeł ciepła, za wyjątkiem ciepła ziemi; nakazie podłączenia do sieci elektroenergetycznej.

- 7) przebudowy, rozbudowy i budowy układu komunikacyjnego, polegające na: określeniu klas technicznych poszczególnych ulic; wskazaniu realizacji tras rowerowych; określeniu warunków parkowania pojazdów.

W ustaleniach szczegółowych dla poszczególnych terenów określono: przeznaczenie terenu, zgodne z rysunkiem planu; dopuszczalne elementy zagospodarowania terenu, jak: urządzenia budowlane, sieci i urządzenia infrastruktury technicznej, miejsca postojowe, dojścia piesze i dojazdy niewyznaczone na rysunku planu, zieleń, obiekty małej architektury, ścieżki rowerowe, alejki; minimalne wskaźniki terenów biologicznie czynnych: dla **MW** – od 5 do 25%, dla **MW/U** – od 5 do 10%, dla **U** - od 15 do 20%, **Uo** – od 10%, dla **Uks** – 40%, dla **KP**-15%, wskaźniki intensywności zabudowy: dla **MW** – od 1.0 do 4.5 dla **MW/U** – od 1.0 do 4.5, dla **U** - od 1.0 do 4.5, **Uo** – od 1.0-4.5, dla **Uks** – 0.1-0.6, dla **KP**- 0.1-0.3, maksymalną wysokość zabudowy w metrach: dla **MW** – od 19 do 25 m, dla **MW/U** – od 16 do 24 m, dla **U** - 20 m, **Uo** – od 24 m, dla **Uks** – 78 m dla wieży kościoła i 28 m dla pozostałej zabudowy, dla **KP** - określono maksymalną wysokość obiektów małej architektury 5 m; wysokość zabudowy określono również jako wysokość bezwzględna nad poziom terenu, maksymalnie do rzędnej 237 m.n.p.m.; wskazano obiekty zabytkowe i szczegółowo określono zasady prowadzenia robót budowlanych w ich obrębie.

Dla terenów oznaczonych symbolami **MW.1, MW.2, MW.3, MW.4, MW.5, MW.6, MW/U.1, MW/U.2, MW/U.3** zakazano realizacji lokali mieszkalnych w pierwszej kondygnacji nadziemnej budynków od strony ulic: Kalwaryjskiej, Rynku Podgórskiego, Limanowskiego.

Dla dróg publicznych określono szerokość w liniach rozgraniczających zgodnie z rysunkiem planu, dopuszczono lokalizację: obiektów i urządzeń infrastruktury technicznej, obiektów związanych z obsługą pasażerów w ramach zagospodarowania przystanków komunikacji miejskiej, zieleni towarzyszącej.

### **3. INFORMACJE O POWIĄZANIACH PROJEKTU PLANU Z OBOWIĄZUJĄCYMI DOKUMENTAMI**

W myśl przepisów prawa, projekt planu musi być zgodny z obowiązującymi dokumentami sporządzanymi na poziomie lokalnym (gminnym) jak i ponadlokalnym (wojewódzkim, krajowym).

Jak już wspomniano powyżej, przedmiotowy projekt planu dotyczy stosunkowo małego areалу, obejmującego obszar o powierzchni około 13,43 ha, ale ze względu na swoje położenie w śródmiejskiej części Krakowa, jak i szczególną, historyczną wartość, ma on znaczenie ponadregionalne. W związku z powyższym najistotniejsze będą tu powiązania z dokumentami obowiązującymi na poziomie gminnym, wojewódzkim, ale i krajowym w odniesieniu do historycznej wagi miasta.

- 1) **Koncepcja Przestrzennego Zagospodarowania Kraju do 2030 roku** przyjęta Uchwałą Rady Ministrów Nr 239 z dnia 13 grudnia 2011 roku (Monitor Polski 2012 Nr 252):

Kraków stanowi ośrodek o podstawowym znaczeniu dla systemu osadniczego kraju. Liczba ludności do roku 2030 będzie przyrastać, mimo że w ogólnym bilansie krajowym liczba ludności spadnie o około 2-3 miliony. Z drugiej strony Kraków to produkt turystyczny zdolny konkurować z Pragą czy Budapesztem. Zakłada się, że w perspektywie najbliższych 20 lat rola dziedzictwa kulturowego będzie rosła, ale wymaga ono wykorzystania substancji zabytkowej do współczesnych potrzeb, bo w przeciwnym

wypadku będzie ona niszczyła. Polityka przestrzenna musi uwzględniać także potrzeby wynikające z ochrony, rozpoznania i rozwoju zasobów naturalnych, w tym przyrodniczych i krajobrazowych, w szczególności złóż. W zakresie prawidłowej gospodarki wodami, konieczne jest natomiast zwiększenie retencji oraz ukierunkowanie działań na oszczędne wykorzystanie wody przy rosnącym zapotrzebowaniu na wodę. W tej kwestii niezbędne jest rozwiązanie gospodarki ściekowej, w szczególności na terenach zurbanizowanych.

Główne cele polityki przestrzennego zagospodarowania kraju, mające przełożenie na omawiany obszar to: *kształtowanie struktur przestrzennych wspierających osiągnięcie i utrzymanie wysokiej jakości środowiska przyrodniczego i walorów krajobrazowych Polski; zwiększenie odporności struktury przestrzennej na zagrożenia naturalne* (w tym przypadku powódzie, osuwanie się mas ziemnych) oraz *przywrócenie i utrwalenie ładu przestrzennego*.

2) **Plan Zagospodarowania Przestrzennego Województwa Małopolskiego przyjęty Uchwałą Nr XV/174/03 Sejmiku Województwa Małopolskiego z dnia 22 grudnia 2003 r:**

Cele strategiczne i operacyjne w zakresie gospodarki przestrzennej wskazane w planie województwa, to: zintegrowana ochrona zasobów wodnych przed zanieczyszczeniem oraz nadmiernym lub nieuzasadnionym zużyciem poprzez: minimalizację zużycia oraz ochronę przed zanieczyszczeniami, racjonalne wykorzystanie wód geotermalnych i mineralnych, racjonalne kształtowanie zasobów wodnych; zwiększenie bezpieczeństwa przeciwpowodziowego poprzez: właściwe zagospodarowanie terenów zagrożonych, zwiększenie retencji powierzchniowej, poprawę i rozbudowę systemu regulacji cieków i infrastruktury przeciwpowodziowej; ochrona przyrody i różnorodności biologicznej poprzez zachowanie, wzbogacanie i odtwarzanie zasobów przyrody poprzez: kształtowanie spójności przestrzennej obszarów przyrodniczych, tworzenie warunków do ochrony walorów przyrodniczych mających znaczenie dla bioróżnorodności przyrodniczej; racjonalna gospodarka odpadami; ochrona powietrza atmosferycznego przed hałasem, wibracjami i promieniowaniem elektromagnetycznym; ograniczenie emisji substancji zanieczyszczających powietrze; ochrona dziedzictwa kulturowego poprzez: ochronę i rewaloryzację dziedzictwa kulturowego, wykorzystanie zasobów dziedzictwa kulturowego dla ochrony tożsamości regionalnej oraz promocji województwa i jego rozwoju gospodarczego, kształtowanie harmonijnego krajobrazu poprzez prawidłowe kształtowanie struktur przestrzennych od skali urbanistycznej po rozwiązania architektoniczne; zapewnienie mieszkańcom równego dostępu do usług publicznych, w szczególności: kultury, lecznictwa, oświaty; rozwój infrastruktury sportowo-rekreacyjnej; efektywne wykorzystanie stanu zainwestowania, pokonywanie barier i konfliktów, poprawa ładu przestrzennego, poprzez: efektywne wykorzystanie stanu zainwestowania, ograniczanie rozproszenia budownictwa, poprzez intensyfikację wykorzystania terenów mieszkaniowych w ramach istniejącego zainwestowania, tworzenie warunków do poprawy jakości życia i rozwoju zrównoważonego, wykorzystanie możliwości i szans tkwiących w zagospodarowaniu przestrzennym; rozwój infrastruktury technicznej: zlikwidowanie ilościowego i jakościowego deficytu wody oraz wysoka sprawność odprowadzania ścieków, rozwój sieci gazowych w obszarach niedoboru zaopatrzenia w gaz, zapewnienie wszystkim obecnym i przyszłym odbiorcom niezawodnych i możliwie najtańszych dostaw mocy i energii elektrycznej o wymaganym standardzie, ograniczenie do minimum negatywnych skutków oddziaływania elektroenergetyki na środowisko przyrodnicze; zdefiniowanie obszarów, w których obowiązują ograniczenia w swobodnym zagospodarowaniu przestrzeni – obszarami takimi są wszystkie obszary ochrony przyrody i krajobrazu, wód podziemnych, powierzchniowych, zasobów glebowych i leśnych; zakres ograniczeń regulują stosowne ustawy; redukcja napięć i konfliktów w funkcjonowaniu struktur przestrzennych; efektywne wykorzystanie stanu zainwestowania - zgodnie z zasadą wyartykułowano szereg celów określających

optymalne wykorzystanie istniejącej zabudowy i infrastruktury technicznej; wykorzystanie szans i możliwości tkwiących w zagospodarowaniu przestrzennym - zgodnie z zasadą określono szereg celów zmierzających do wykorzystania szans związanych z bogatym dziedzictwem kulturowym, potencjałem turystycznym Małopolski i znaczącą rolą Krakowa w skali kraju i Europy; poprawa ładu przestrzennego – dążenie do harmonijnego ukształtowanie przestrzeni zawierają cele związane z rozwojem gospodarki, transportu i sieci osadniczej.

Cele te w planach miejscowych mogą być realizowane poprzez ustalenie następujących działań:

- weryfikacja ochrony złóż w planach miejscowych – w projekcie planu wskazano obszar i teren górniczy „Mateczny I” oraz zapisano działania mające na celu ochronę złożeń wód leczniczych, dla którego ustanowiono obszar i teren górniczy,
- planowanie zagospodarowania złóż z uwzględnieniem walorów przyrodniczych – w planie uwzględniono istniejące zagospodarowanie, które nie ma związku z wydobyciem wód leczniczych,
- racjonalne gospodarowanie wodami mineralnymi z uwzględnieniem rozwoju lecznictwa uzdrowiskowego oraz rozlewnictwa tych wód – ujęcie wód znajduje się poza obszarem planu, nie mniej w projekcie planu dopuszczono realizację ujęć wód leczniczych na podstawie właściwej koncesji,
- przeciwdziałanie niekorzystnym zmianom stosunków wodnych, szczególnie na terenach silnie przekształconych i zdegradowanych – w planie nakazano retencjonowanie wód opadowych w miejscach ich powstawania, co wydaje się jedynym możliwym w tym zakresie działaniem w obszarze tak intensywnie zurbanizowanym, jak obszar, z którym mamy do czynienia, w szczególności właściwie rozwiązano kwestię gospodarowania wodami opadowymi na terenach zagrożonych ruchami masowymi ziemi,
- opracowanie wskazań i nakazów dotyczących parametrów technicznych i użytkowania obiektów już istniejących lub planowanych na obszarach zagrożenia powodziowego – znaczna część obszaru objętego planem położona jest w granicach obszaru zagrożenia powodziowego, obszar ten został wskazany na rysunku planu, lecz nie zastosowano żadnych ustaleń mających na celu zabezpieczenie terenu przed skutkami powodzi i wód powierzchniowych w wyniku powodzi. Można jednak przyjąć, że kwestia ta została już uregulowana w obowiązującym Lokalnym Planie Ograniczenia Skutków Powodzi i Profilaktyki Powodziowej dla Krakowa przyjętej uchwałą Rady Miasta Krakowa, w której między innymi zabrania się lokalizacji obiektów mogących stanowić zagrożenia, jak: magazyny chemiczne, obiekty gospodarki odpadami, i nie zachodzi potrzeba dublowania zapisów. Najskuteczniejszym narzędziem ochrony przed skutkami powodzi byłoby wprowadzenie całkowitego zakazu zabudowy, ale jest to zupełnie niemożliwe z uwagi na istniejącą tu, śródmiejską zabudowę historyczną, którą należy chronić. Natomiast urządzenia przeciwpowodziowe są realizowane poza obszarem planu,
- w zakresie ochrony przed ruchami masowymi ziemi należy stosować zabiegi przeciwoerozyjne oraz właściwe odwodnienie terenu – w projekcie planu wskazano tereny narażone na ruchy masowe ziemi, również nakaz ochrony istniejącej zieleni sprzyja ochronie przed erozją w obrębie skarp o znacznym nachyleniu, natomiast w zakresie posadowienia i realizacji zabudowy działają przepisy odrębne,
- w zakresie ochrony przed tzw. „niską emisją” zanieczyszczeń powietrza termorenowacja budynków – dopuszczona w planie choć nie wskazana obowiązkowo,
- rozbudowa sieci gazowej – wskazana w ustaleniach planu,
- w zakresie ochrony przed hałasem:



- poprawa jakości nawierzchni dróg, budowa obwodnic i tras o dużej przepustowości oraz zwiększenie płynności ruchu w miastach poprzez budowę skrzyżowań bezkolizyjnych – w projekcie planu nie nakazano realizacji tzw. „cichych nawierzchni”, ale jednocześnie tego nie zakazano co oznacza, że będą mogły być stosowane przy remontach czy przebudowach ulic. Natomiast w obszarze planu nie ma możliwości realizacji obwodnic czy skrzyżowań bezkolizyjnych ze względu na istniejące zagospodarowanie, nie ma również takich potrzeb, gdyż teren położony jest w niewielkiej odległości od II obwodnicy Krakowa,
- wyznaczenie terenów zagrożonych hałasem oraz terenów, na których występują przekroczenia dopuszczalnego poziomu hałasu i podejmowania działań naprawczych, w kolejności wyznaczonej przepisami szczegółowymi dla programów ochrony środowiska przed hałasem – strefy akustyczne zostały wskazane w ustaleniach planu i nakazano utrzymanie odpowiednich poziomów hałasu jakie dopuszczają przepisy odrębne dla terenów o funkcji mieszkaniowej, mieszkaniowo-usługowej, związanej ze stałym i czasowym przebywaniem dzieci i młodzieży na obszarach śródmiejskich miast powyżej 100 tysięcy mieszkańców,
- w zakresie ochrony przed promieniowaniem niejonizującym należy określić lokalizację źródeł promieniowania niejonizującego zapewniających bezpieczeństwo oraz mało konfliktowych społecznie – w projekcie planu wprowadzono odpowiednie zapisy mające na celu ochronę przed promieniowaniem niejonizującym,
- w zakresie ochrony środowiska przyrodniczego obejmowanie ochroną obszarów, na których występują chronione siedliska przyrodnicze, stanowiska roślin, grzybów, zwierząt: zagrożonych, rzadkich, chronionych, endemicznych, reliktowych występujących na granicy zasięgu i korytarzy ekologicznych łączących obszary podlegające ochronie, ostoje (biocentra) przyrodnicze o znaczeniu międzynarodowym i krajowym – w obszarze planu takie obszary nie występują,
- konsekwentne przeciwdziałanie fragmentacji środowiska przyrodniczego wywołanej powstawaniem kolejnych barier, np. typu komunikacyjnego, urbanistycznego, gospodarczego i innych, ograniczających swobodny rozwój populacji i utrudniających lub nawet uniemożliwiających migrację zwierząt i roślin – w projekcie planu nakazano ochronę wszystkich form istniejącej zieleni urządzonej, oraz określono minimalne powierzchnie biologicznie czynne dla poszczególnych terenów,
- minimalizacja ilości wytwarzanych odpadów komunalnych oraz wprowadzenie zgodnego z normami europejskimi systemu ich odzysku i unieszkodliwiania – w projekcie planu brak ustaleń z zakresu gospodarki odpadami, ale należy uznać że kwestia ta jest szczegółowo unormowana w przepisach odrębnych, np.: w przyjętym przez Radę Miasta Krakowa Regulaminie utrzymania czystości i porządku na terenie Gminy Miejskiej Kraków i nie ma potrzeby dublowania jej zapisów w planie miejscowym,
- obejmowanie ochroną w miejscowych planach zagospodarowania przestrzennego wartościowych obiektów i zespołów znajdujących się poza rejestrem zabytków, w tym zabytków inżynierii – w projekcie planu objęto ochroną szereg obiektów będących w gminnej ewidencji zabytków oraz jeden obiekt uznany za dobro kultury współczesnej,
- tworzenie ofert inwestycyjnych i poszukiwanie inwestorów proponujących wykorzystanie zasobów, w sposób nie kolidujący z charakterem i pierwotną funkcją obiektów – sam plan miejscowy poprzez swoje ustalenia staje się taką ofertą,

- opracowanie programów kompleksowej rewaloryzacji zespołów staromiejskich z zachowaniem wymogów konserwatorskich przy zapewnieniu im doboru właściwych funkcji oraz zapobieganiu zagrożeniom wynikającym z oddziaływania układów komunikacyjnych – plan miejscowy poprzez szereg ustaleń w zakresie kształtowania ładu przestrzennego i ochrony zabytków stwarza warunki do rewaloryzacji terenu Starego Podgórza,
- obejmowanie w planach zagospodarowania przestrzennego problematyki form zabudowy tradycyjnej oraz egzekwowanie nawiązywania nową architekturą do lokalnych form i materiałów – w tekście uchwały wprowadzono ustalenia mające na celu kształtowanie nowej zabudowy z uwzględnieniem istniejącej zabudowy historycznej,
- w zakresie kształtowania ładu przestrzennego:
  - poprawa estetyki zabudowy i zagospodarowania — znaczące zwiększenie terenów zieleni, poprawa stanu sanitarnego – w projekcie planu zastosowano szereg ustaleń mających na celu prawidłowe kształtowanie ładu przestrzennego w tym rejonie miasta,
  - ograniczanie rozproszenia budownictwa, poprzez intensyfikację wykorzystania terenów mieszkaniowych w ramach istniejącego zainwestowania – w projekcie planu w pełni wykorzystano potencjał terenu do celów urbanizacji,
  - oznaczanie obszarów zalewowych i osuwiskowych, rezygnacja z wprowadzania nowej oraz utrwalania istniejącej zabudowy na terenach zagrożonych powodzią i osuwiskami – w projekcie planu nie wprowadzono ustaleń ograniczających zabudowę tych terenów, nie ma też takiej możliwości, gdyż jest to teren silnie zurbanizowany tkanką o wartości historycznej, którą należy chronić, a nie ją likwidować,
  - chronienie dziedzictwa kulturowego, kształtowanie harmonijnego krajobrazu poprzez wykorzystanie walorów środowiska kulturowego i podniesienia atrakcyjności obszarów poprzez uwzględnienie ustaleń konserwatorskich i dostosowanie nowej architektury do tradycji i charakteru substancji zabytkowej – w projekcie planu szeroko uwzględniono ochronę dziedzictwa kulturowego obszaru Starego Podgórza i nakazano kształtowanie nowej zabudowy w oparciu o istniejącą, historycznie ukształtowaną tkankę miejską,
- w zakresie transportu drogowego poprawa funkcjonowania komunikacji w miastach, zwłaszcza komunikacji publicznej – w projekcie planu utrzymano istniejący układ drogowy i transportowy, zwłaszcza jeśli chodzi o transport tramwajowy, natomiast nie wprowadzono żadnych nowych rozwiązań, głównie ze względu na brak możliwości i potrzeb,
- poprawa bezpieczeństwa ruchu na drogach, ograniczenie uciążliwości wywołanych ruchem, większa dbałość o ochronę środowiska już na etapie planowania i projektowania inwestycji drogowych, a także realizacji i utrzymania, poprawa jakości życia mieszkańców województwa poprzez prawidłowy rozwój komunikacji drogowej – w projekcie planu utrzymano istniejący układ sieci drogowej, zmiany w układzie komunikacyjnym, zwłaszcza poszerzenia ulic nie są możliwe ze względu na istniejącą, „ciasną” zabudowę pierzejową, natomiast projekt planu dopuszcza remonty i przebudowy dróg zmierzające do poprawy ich stanu technicznego i bezpieczeństwa,
- rezerwowanie terenów pod przebiegi sieci wodociągowych i kanalizacyjnych oraz obiektów towarzyszących, jak oczyszczalnie ścieków, zbiorniki, przepompownie itp. – w projekcie planu infrastrukturę techniczną dopuszczono na wszystkich terenach, a w szczególności w drogach publicznych.

3) **Studium uwarunkowań i kierunków zagospodarowania przestrzennego miasta Krakowa przyjęte Uchwałą Nr XII/87/03 z dnia 16 kwietnia 2003 r. zmienione uchwałą Nr XCIII/1256/10 z dnia 3 marca 2010 roku:**

Studium uwarunkowań i kierunków zagospodarowania przestrzennego jest dokumentem wyrażającym politykę przestrzenną na poziomie lokalnym. Zgodnie z ustawą o planowaniu i zagospodarowaniu przestrzennym, plan miejscowy nie może naruszać ustaleń studium.

Główne cele i działania zawarte w Studium dla Miasta Krakowa, które mają zastosowanie do obszaru objętego niniejszym planem to:

- działania na rzecz rozwoju funkcji administracji i biznesu poprzez wspomaganie rozwoju infrastruktury technicznej w zakresie informatyki i łączności – w projekcie planu dopuszczono dość swobodny rozwój infrastruktury z zakresu informatyki i łączności,
- działania na rzecz rozwoju turystyki poprzez rozwój bazy hotelowej – w projekcie planu, w znacznym stopniu dopuszczono realizację usług, w ramach których mogą powstawać również obiekty hotelarskie,
- podjęcie odpowiednich prac dla wyznaczenia obszarów zasilania i ochrony złoża wód leczniczych „Mateczny I” – w projekcie planu uwzględniono teren i obszar górniczy wyznaczony dla tego złoża i ustalono zabiegi mające na celu ochronę wód artezyjskich,
- kształtowanie struktury przestrzennej miasta poprzez racjonalne wykorzystanie przestrzeni miasta, polegające na intensyfikacji zainwestowania z uwzględnieniem lokalnych wartości przyrodniczych i kulturowych oraz potrzeb mieszkańców – w projekcie planu możliwie maksymalnie wykorzystano potencjał przestrzeni przy uwzględnieniu uwarunkowań przyrodniczych i kulturowych.

W Studium założono rewitalizację obszaru Starego Podgórza. W projekcie planu nie wprowadzono ustaleń z zakresu działań rewitalizacyjnych, ale należy za takie uznać wszelkie działania z zakresu kształtowania zabudowy i zagospodarowania terenu, zwłaszcza działania mające na celu ochronę zabytkowej tkanki miejskiej.

Ulica Limanowskiego została uznana jako główna ulica śródmiejska Starego Podgórza, która pełni funkcję: kompozycyjną, funkcjonalną i komunikacyjną.

Główne kierunki zagospodarowania ulic śródmiejskich to:

- porządkowanie i konserwacja zabudowy tworzącej pierzeje ulic – uwzględniono w projekcie planu,
- modernizacja i przekształcenia zabudowy o niskiej wartości estetycznej, historycznej i kompozycyjnej – pośrednio uwzględniono w planie dopuszczając realizację nowej zabudowy i remonty istniejącej z zachowaniem jej wartości kulturowej,
- intensyfikacja funkcji publicznych i komercyjnych w pierzei zabudowy ulicy – uwzględniono poprzez przeznaczenie terenu na celu zabudowy mieszkaniowo-usługowej z dopuszczeniem takiej zabudowy z usługami w parterach budynków mieszkalnych, lub poprzez przeznaczenie części terenów na cele zabudowy usługowej, oraz pośrednio poprzez zakaz realizacji lokali mieszkalnych w parterach budynków mieszkalnych wzdłuż ulic: Limanowskiego, Kalwaryjskiej, Rynku Podgórskiego,
- porządkowanie małej architektury, oświetlenia i reklam – w projekcie planu wprowadzono dość szczegółowe warunki realizacji reklam, nakazano zachowanie historycznych obiektów małej architektury (dla nowych brak wytycznych, oprócz wysokości zabudowy w niektórych przypadkach), nakazano jednobarwną iluminację elewacji obiektów zabytkowych,
- porządkowanie i modernizacja nawierzchni ulic w dostosowaniu do ich charakteru - brak bezpośredniego odniesienia, aczkolwiek w planie dopuszczono wszelkie działania remontowe i przebudowy ulic, oraz dopuszczono różne rodzaje elementów

możliwych do realizacji w pasach drogowych, w tym zieleni towarzyszącej, które pozwalają na porządkowanie ulic i właściwą modernizację.

Obszar planu położony jest w strefie miejskiej, gdzie główne kierunki zagospodarowania mają polegać na:

- intensyfikacji zainwestowania przy równoczesnym zachowaniu i ochronie istniejących zespołów zieleni publicznej, placów miejskich i ciągów zieleni – uwzględniono nakazując ochronę istniejącej zieleni urządzonej oraz ustalając wskaźniki terenów biologicznie czynnych dla poszczególnych obszarów,
- restrukturyzacji i modernizacji zdegradowanych obszarów z wymianą lub rehabilitacją zabudowy i rekompozycją układów urbanistycznych – uwzględniono,
- zachowaniu istniejących struktur o wysokich wartościach kulturowych poprzez utrwalenie historycznie ukształtowanych układów urbanistycznych oraz utrzymanie architektonicznego charakteru zabudowy właściwego poszczególnym dzielnicom, jednostkom lub zespołom – uwzględniono.

W strefie miejskiej wyodrębniono obszar Śródmieścia, do którego zaliczono również Stare Podgórze. Kierunki zmian i przekształceń terenów położonych w tym obszarze to:

- utrzymanie mieszkaniowo - usługowego charakteru zabudowy ze szczególnym uwzględnieniem ochrony zasobów mieszkaniowych decydujących o żywotności obszaru – uwzględniono,
- intensyfikacja wykorzystania przestrzeni poprzez atrakcyjne zagospodarowanie istniejących rezerw terenowych oraz rezerw tkwiących w istniejącej zabudowie – uwzględniono,
- rewitalizacja zdegradowanej zabudowy – pośrednio uwzględniono,
- dbałość o wysoki standard i jakość urbanistyczno-architektoniczną nowej, modernizowanej i przekształcanej zabudowy, harmonijnie wkomponowanej w historyczną tkankę – uwzględniono,
- porządkowanie małej architektury, reklam i oświetlenia wg ustalonych formalnie reguł – uwzględniono,
- zachowanie przestrzeni publicznych i podnoszenie ich jakości poprzez komponowanie wnętrza urbanistycznych – pośrednio uwzględniono,
- bezwzględne wyeliminowanie możliwości lokalizowania zabudowy tymczasowej, zabudowy niedostosowanej gabarytem i intensywnością do charakteru przestrzeni śródmiejskiej, bądź powodującej chaos przestrzenny – uwzględniono,
- zapewnienie użytkownikom strefy właściwych standardów komunikacyjnych, szczególnie dojazdów komunikacją zbiorową oraz warunków parkowania – uwzględniono.

W studium teren objęty opracowaniem wskazano jako teren o przeważającej funkcji mieszkaniowo-usługowej.

Warunki i standardy wykorzystania terenu:

- minimalna intensywność zabudowy mieszkalnej i usługowej 1,2 lub określona w planach miejscowych za pomocą innych parametrów odpowiadających specyfice terenu – uwzględniono,
- wykluczenie lokalizacji obiektów produkcyjnych – uwzględniono,
- gabaryt i linia zabudowy obiektu dostosowany do zabudowy sąsiedniej – uwzględniono,
- zapewnienie prawidłowej obsługi komunikacyjnej i powiązań z układem komunikacyjnym miasta – uwzględniono.

Warunki i standardy wykorzystania terenu:

- wykluczenie wszystkich form użytkowania obniżających wartość i wielkość zasobów przyrodniczych – wykluczono,
- kształtowanie zieleni izolacyjnej wzdłuż ciągów komunikacyjnych jako skwerów, szpalerów drzew oraz ekranów obniżających uciążliwość dróg – nie wprowadzono

wprost nakazu realizacji zieleni izolacyjnej wzdłuż ciągów komunikacyjnych, zapewne z uwagi na zbyt wąskie rezerwy terenowe, aczkolwiek ustalono ochronę istniejącej zieleni towarzyszącej ciągom komunikacyjnym oraz dopuszczono zielen w tych ciągach,

- budowa niezbędnych ciągów infrastruktury technicznej z zachowaniem zasad ochrony terenów zielonych – dopuszczono budowę infrastruktury technicznej w szczególności w drogach publicznych, z drugiej strony nakazano ochronę zieleni przyulicznej (która jest tu reprezentowana jako pojedyncze drzewa lub niewielkie rzędy oraz trawniki).

Obszar Starego Podgórza zaliczono do strefy ochrony sylwety Miasta. Ochrona sylwety Miasta wymaga działań ukierunkowanych na:

- zintegrowanie ochrony i kształtowania środowiska kulturowego i przyrodniczego w kontekście ochrony sylwety – uwzględniono,
- ochronę oraz utrzymanie i podkreślenie w kompozycjach urbanistycznych swoistych cech budowy formy architektonicznej układów i zespołów zabudowy, w tym zachowanie lokalnych gabarytów i charakteru architektury istniejącej i projektowanej – uwzględniono.

Ochrona systemu przyrodniczego miasta w obszarze planu polegać będzie na:

- ochronie istniejących wartości kulturowych zieleni – uwzględniono odnośnie istniejącej tu zieleni osiedlowej i przyulicznej oraz przydomowej,
- dostosowaniu sposobów zagospodarowania do uwarunkowań, mających w dużym stopniu charakter prawny, wynikających z występowania złóż kopalin i eksploatacji górniczej – uwzględniono obecność obszaru i terenu górniczego „Mateczny I”,
- kształtowanie zasięgu i struktury terenów stanowiących system przyrodniczy miasta w oparciu o system hydrograficzny w ścisłym powiązaniu z rzeźbą terenu, formą użytkowania, udostępnienia i sposobu urządzenia gruntu przy uwzględnieniu wartości przyrodniczych, kulturowych, krajobrazowych – uwzględniono.

Ochrona środowiska będzie polegać na:

- porządkowaniu gospodarki wodno-ściekowej poprzez odprowadzanie ścieków do sieci kanalizacyjnej zakończonej oczyszczalnią ścieków – uwzględniono,
- budowie urządzeń do zaopatrzenia w wodę jednocześnie z rozwiązaniem gospodarki ściekowej – pośrednio uwzględniono nakazując zaopatrzenie w wodę z miejskiej sieci wodociągowej (sieci wodociągowe i kanalizacyjne istnieją w obszarze planu),
- kojarzeniu rozbudowy lokalnych sieci kanalizacji opadowej z tzw. małą retencją, ze względu na potrzebę ochrony wrażliwych terenów (o dużych spadkach z tendencjami do osuwisk) przed gwałtownymi opadami i lokalnymi podtopieniami – uwzględniono,
- ograniczeniu zagrożeń ilości i jakości zasobów wód leczniczych spowodowanych wykorzystaniem i zainwestowaniem terenu – uwzględniono,
- stosowaniu rozwiązań technicznych tras i obiektów drogowych zabezpieczających przed powstawaniem zagrożeń wód leczniczych – uwzględniono wprowadzając ustalenia w zakresie gospodarki wodno-ściekowej,
- kształtowaniu zagospodarowania przestrzennego dolin rzecznych lub terenów zalewowych, budowaniu oraz utrzymywaniu infrastruktury przeciwpowodziowej – teren położony w strefie powodziowej jest intensywnie zagospodarowany i tego stanu rzeczy nie można zmienić, natomiast zabezpieczenia przeciwpowodziowe są realizowane poza obszarem planu,
- zapewnieniu właściwego poziomu retencji wód opadowych przez zwiększenie powierzchni czynnej biologicznie w obszarach zabudowanych, w tym zwłaszcza na powierzchniach dużych parkingów – uwzględniono pośrednio, poprzez nakaz retencionowania wód opadowych i roztopowych w granicach działki i nakaz stosowania rozwiązań mających na celu: zwiększenie retencji, ograniczenie odpływu wód oraz ułatwienie przesiąkania wód. Ponadto zachowano maksymalnie duże, przy obecnym stopniu zagospodarowania terenu wskaźniki powierzchni biologicznie

czynnych. Duże parkingi (pojęcie w studium nie zostało zdefiniowane) tu nie występują i nie są też planowane,

- poprawie jakości powietrza poprzez ogrzewanie budynków, przez stosowanie podłączenia do miejskiej sieci ciepłowniczej, ogrzewanie elektryczne lub wykorzystywanie paliw sprzyjających środowisku – uwzględniono,
- podejmowanie działań zmierzających do ograniczenia zanieczyszczeń pochodzenia komunikacyjnego – uwzględniono poprzez nakaz ochrony istniejącej zieleni przyulicznej i umożliwienie realizacji nowej zieleni przyulicznej, chociaż przy obecnym zagospodarowaniu terenu, wprowadzenie zieleni w pasach drogowych jest w większości przypadków bardzo ograniczone. Inne działania są w zasadzie poza kompetencjami planu miejscowego (kontrola pojazdów, regulacje ruchem drogowym) lub są niemożliwe z uwagi na istniejące zagospodarowanie,
- ochronie przed hałasem poprzez właściwe projektowanie zabudowy mieszkaniowej (np. z linią garaży od strony drogi, pełniących w ten sposób rolę ekranu akustycznego) – nie uwzględniono ze względu na historyczny typ zabudowy (i prawidłowo, gdyż garaże zazwyczaj znacznie pogarszają jakość krajobrazu miasta i nie powinny być eksponowane), w pewnym sensie ochronę przed hałasem będą stanowiły lokale usługowe realizowane w parterach budynków od strony ulic – wówczas mieszkania będą lokalizowane wyżej lub od strony wewnętrznej kwartałów. Ponadto w projekcie planu zakazano realizacji lokali mieszkalnych w pierwszej kondygnacji nadziemnej budynków mieszkalnych wzdłuż ulic: Rynek Podgórski, Limanowskiego oraz Kalwaryjskiej. Mogą być również stosowane inne rozwiązania techniczne, jak: elewacje tłumiące hałas, przegrody dźwiękochłonne, okna dźwiękochłonne, choć stosowania tych rozwiązań nie zapisano wprost w planie np.: jako dodatkowych zaleceń, to plan tego nie wyklucza,
- formułowaniu w ustaleniach planów zagospodarowania przestrzennego warunków zabudowy i zagospodarowania uniemożliwiających powstawanie obiektów uciążliwych – ustalono.

Główne kierunki rozwoju funkcji mieszkaniowej i infrastruktury społecznej to:

- tworzenie warunków dla poprawy standardów i warunków życia zarówno w tradycyjnie kształtowanej zabudowie miejskiej jak i w zespołach zabudowy blokowej - poprzez programy rewitalizacji i rehabilitacji – uwzględniono,
- uzyskanie zarówno w zespołach nowej zabudowy mieszkaniowej jak i w istniejącej tkance miejskiej właściwych wskaźników dostępu do infrastruktury społecznej – uwzględniono.

W studium założono wykorzystanie istniejącego układu drogowego i transportowego oraz wyposażenie w infrastrukturę techniczną w zakresie istniejących tu mediów zbiorczych. W projekcie planu dopuszcza się realizację urządzeń infrastruktury technicznej na wszystkich terenach, a w szczególności w liniach rozgraniczających dróg. Nie wskazano realizacji nowych dróg, za to dopuszczono do przebudowy i remontów istniejące drogi.

#### 4) **Opracowanie ekofizjograficzne podstawowe opracowane na potrzeby niniejszego planu miejscowego:**

W opracowaniu ekofizjograficznym podstawowym wskazano wytyczne do planu miejscowego, wynikające z uwarunkowań ekofizjograficznych:

- Obszar planu charakteryzuje się w zdecydowanej większości mało korzystnymi i niekorzystnymi warunkami budowlanymi – cały teren jest w zasadzie zagospodarowany, a plan dopuszcza jedynie wymianę istniejącej zabudowy lub realizację zabudowy plombowej. W projekcie planu wskazano tereny o spadkach powyżej 12%, gdzie warunki lokalizacji zabudowy regulują przepisy odrębne.
- Obszar planu położony jest w zasięgu Obszaru Górniczego i Terenu Górniczego „Mateczny I”, na którym to istnieje obowiązek wykonania dokumentacji hydrogeologicznej w celu ochrony złoża wód leczniczych przy wykonywaniu wykopów

- uwzględniono, chociaż obowiązek badań hydrologicznych nie został ustalony planem, ale wynika on z przepisów odrębnych co jest wystarczające i nie wymaga dublowania w ustaleniach planu miejscowego.
- Część obszaru planu (zasięg strefy nie przekracza ulicy Zamoyskiego i Rękawka) znajduje się w zasięgu strefy powodziowej wody tysiącletniej w przypadku przerwania wałów/bulwarów Wisły lub przelania się wody przez ich koronę – wskazano zasięg tego obszaru. Ponieważ obowiązują przepisy odrębne regulujące warunki gospodarowania terenami na obszarach zagrożonych powodzią, nie zachodzi potrzeba ich dublowania w projekcie planu.
- Obszar planu położony jest w terenie o niekorzystnych warunkach bioklimatycznych.
- Zieleń urządzona reprezentowana jest przez zieleń uliczną w tym zieleń Rynku Podgórskiego oraz zieleń towarzysząca zabudowie w obrębie kwartałów – uwzględniono poprzez: możliwość realizacji zieleni przyulicznej we wszystkich drogach, nakaz ochrony istniejącej zieleni oraz zachowanie powierzchni biologicznie czynnych wewnątrz kwartałów zabudowy.
- W obrębie kwartałów zabudowy znajdują się płyty zieleni towarzyszącej zabudowie – zachowano w większości jako powierzchnie biologicznie czynne oraz nakazano ochronę istniejącej zieleni osiedlowej i przydomowej.
- Obszar planu jest silnie zainwestowany, w związku z czym istniejące enklawy zieleni należy zachować w celu poprawy warunków aerosanitarnych – generalnie zachowano.
- Obszar planu znajduje się w zasięgu wysokiego poziomu hałasu dziennego i nocnego, negatywnie wpływającego na zdrowie człowieka – wskazano strefy hałasu, nakazano utrzymanie odpowiednich poziomów hałasu w środowisku dla poszczególnych obszarów zabudowy o różnych funkcjach położonych w strefie śródmiejskiej miast powyżej 100 tys. mieszkańców, lecz nie wprowadzono konkretnych ustaleń mających na celu obniżenie ponadnormatywnego hałasu na terenach chronionych akustycznie, z drugiej strony ustalenia planu nie zakazują stosowania takich rozwiązań, więc będą one mogły być stosowane.
- Dominującą funkcją tego terenu jest mieszkalnictwo wielorodzinne i usługi różnego typu – utrzymano dominującą funkcję terenu.

#### **EKOLOGIA – WSKAZANIA**

**WALORY PRZYRODNICZE** - Należy utrzymać i z atrakcyjnie aranżować zieleń przyuliczną oraz zachować zieleń w obrębie kwartałów zabudowy – istniejąca zieleń została zachowana, ale nie wprowadzono żadnych ustaleń w zakresie jej aranżacji, co oznacza że kwestie te będą rozwiązywane na etapie projektów budowlanych.

#### **WALORY KRAJOBRAZOWE**

- Należy utrzymać i atrakcyjnie aranżować zieleń przyuliczną – istniejąca zieleń została zachowana, oraz dopuszczono realizację dodatkowej zieleni.
- Należy ukształtować przestrzeń Rynku Podgórskiego jako atrakcyjne miejsce, z zielenią o wysokich walorach kompozycyjnych – w projekcie planu określono minimalny wskaźnik powierzchni biologicznie czynnej dla obszaru Rynku, co oznacza że zieleń będzie tu realizowana, natomiast sama aranżacja zagospodarowania Rynku i zieleni zostanie określona na etapie ewentualnego projektu budowlanego.
- Dopelnienia zabudowy należy kształtować z zachowaniem historycznego i zabytkowego charakteru tkanki urbanistycznej Starego Podgórza- uwzględniono.

#### **WALORY REKREACYJNE**

Nie przeznacza się obszarów do pełnienia funkcji rekreacyjnej, za wyjątkiem ukształtowanej atrakcyjnie przestrzeni publicznej Rynku Podgórskiego.

#### **PROPONOWANE KIERUNKI ROZWOJU**

- Należy zachować obecną funkcję mieszkaniową i usługową – zachowano.
- Ukształtować atrakcyjną przestrzeń publiczną Rynku Podgórskiego, m.in. wysokiej jakości kompozycją zieleni wysokiej, krzewami, zielenią niską w tym kwietnikami oraz podłogą placu – w projekcie planu określono minimalny wskaźnik powierzchni

biologicznie czynnej dla obszaru Rynku, co oznacza że zieleń będzie tu realizowana, natomiast sama aranżacja zagospodarowania Rynku i zieleni zostanie określona na etapie ewentualnego projektu budowlanego i projektu zieleni.

- Zachować sadzawkę z fontanną w Rynku Podgórskim – nakazano zachowanie historycznych elementów małej architektury, w tym również fontanny.

**5) Dokumentacji geologiczno-inżynierskiej na potrzeby planowania przestrzennego dla obszaru Stare Podgórze w Krakowie opracowane przez Przedsiębiorstwo Badań Geologicznych GEOPROFIL Sp. z o.o. (Kraków, lipiec 2012)**

Wnioski z opracowania:

- Głębokość i ukształtowanie stropu ilastych osadów miocenu ma istotne znaczenie dla ochrony złoża wód leczniczych ponieważ ogranicza lub dopuszcza (w zależności od miąższości utworów nadległych) wykonywanie obiektów budowlanych z wielopoziomowymi częściami podziemnymi i/lub głęboko posadowionymi – w projekcie planu nie wprowadzono ustaleń ograniczających głębokość posadowienia fundamentów czy głębokość kondygnacji podziemnych, natomiast planu dopuszczono wielopoziomowe parkingi podziemne. W takich sytuacjach należałoby brać pod uwagę wyniki badań geologiczno-inżynierskich,
- Występowanie złoża wody leczniczej objętego obszarem i terenem górniczym "Mateczny I" ma wpływ na ograniczenie możliwości zabudowy terenu. Konieczność zachowania warunków hydrodynamicznych w obrębie złoża wód leczniczych wymaga utrzymania ciągłej pokrywy słabo przepuszczalnych, ilastych utworów miocenijskich. Warunek nie naruszania jej ciągłości uniemożliwia wykonywanie wkopów w ich obrębie, wykonywanie otworów, w tym także w celu posadowienia obiektów (palowanie), otworów w celu pozyskania ciepła ziemi itp. Jest to jeden z najważniejszych elementów ochrony złoża wód leczniczych – w projekcie planu wprowadzono zakaz wykonywania wykopów i otworów oraz innych robót ziemnych mogących naruszyć ciągłości utworów izolujących złożę wód leczniczych, z wyłączeniem otworów wykonywanych dla potrzeb sporządzania dokumentacji geologicznej, hydrologicznej i geologiczno-inżynierskiej, oraz ujęć wód leczniczych.
- Obszar występowania utworów jury zakwalifikowany został jednak do obszarów o dobrych warunkach budowlanych, jednak zalecono prowadzenie każdorazowo badań geotechnicznych przed realizacją inwestycji – w projekcie planu nie wprowadzono takich ustaleń, nie oznacza to jednak że nie będą one mogły być prowadzone,
- Wizja lokalna przeprowadzona na obszarze objętym dokumentacją nie potwierdziła występowania zjawisk geodynamicznych. Stan taki potwierdza również "Inwentaryzacja wraz z udokumentowaniem terenów zagrożonych ruchami masowymi oraz terenów, na których ruchy te występują w obrębie dzielnic VIII-XIII, m. Krakowa" (Chowaniec i in., 2006) oraz "Rejestr terenów, na których występują ruchy masowe oraz terenów zagrożonych tymi ruchami, a także rejestr zawierający informacje o tych terenach" prowadzony przez Urząd Miasta Krakowa – potwierdza to fakt braku potrzeby ograniczania lokalizacji zabudowy na terenach o spadkach powyżej 12%.

#### **4. METODOLOGIA**

Niniejszą prognozę oddziaływania na środowisko miejscowego planu zagospodarowania przestrzennego obszaru „Stare Podgórze-Limanowskiego” w Krakowie opracowano w oparciu o przepisy ustawy z dnia 3 października 2008 r. o udostępnianiu informacji o środowisku i jego ochronie, udziale społeczeństwa w ochronie środowiska oraz ocenach oddziaływania na środowisko (Dz. U. z 2008 r. Nr 199, poz. 1227 ze zm.).

W pracach nad prognozą wykorzystano dane i wnioski pochodzące z następujących opracowań i dokumentów:

1. Koncepcji Przestrzennego Zagospodarowania Kraju do 2030 roku przyjętej Uchwałą Rady Ministrów Nr 239 z dnia 13 grudnia 2011 roku (Monitor Polski 2012 Nr 252);



2. Planu Zagospodarowania Przestrzennego Województwa Małopolskiego przyjętego Uchwałą Nr XV/174/03 Sejmiku Województwa Małopolskiego z dnia 22 grudnia 2003 r.;
3. Studium uwarunkowań i kierunków zagospodarowania przestrzennego miasta Krakowa przyjętego Uchwałą Nr XII/87/03 z dnia 16 kwietnia 2003 r. zmienionego uchwałą Nr XCIII/1256/10 z dnia 3 marca 2010 r.;
4. Opracowania ekofizjograficznego podstawowego do Miejscowego planu zagospodarowania przestrzennego „Stare Podgórze-Limanowskiego” w Krakowie (styczeń 2012 roku);
5. Uzgodnionego z Regionalnym Dyrektorem Ochrony Środowiska oraz Państwowym Powiatowym Inspektorem Sanitarnym zakresu i stopnia szczegółowości informacji wymaganych w prognozie oddziaływania na środowisko;
6. Dokumentacji geologiczno-inżynierskiej na potrzeby planowania przestrzennego dla obszaru Stare Podgórze w Krakowie opracowane przez Przedsiębiorstwo Badań Geologicznych GEOPROFIL Sp. z o.o. (Kraków, lipiec 2012).

Dane o istniejącym zagospodarowaniu terenu objętego opracowaniem uzyskano w wyniku prac terenowych na etapie przystąpienia do opracowywania prognozy w lipcu 2012 roku.

Dane dotyczące stanu istniejącego i funkcjonowania środowiska naturalnego zaczerpnięto głównie z opracowania ekofizjograficznego podstawowego.

Następnie przeanalizowano wpływ ustaleń planu na poszczególne komponenty środowiska, zdrowie i życie ludzi, biorąc za punkt odniesienia stan istniejący określony w opracowaniu ekofizjograficznym oraz w trakcie inwentaryzacji terenu i wizji w terenie.

Dla poszczególnych terenów wyznaczonych w planie miejscowym liniami rozgraniczającymi i oznaczonych symbolem terenu oceniono rodzaje oddziaływań, a następnie zbilansowano te oddziaływania, w wyniku czego powstał obraz oddziaływania niekorzystnego, zrównoważonego, korzystnego.

W dalszej części prognozy przedstawiono zabiegi łagodzące negatywne oddziaływanie wywołane realizacją ustaleń planu.

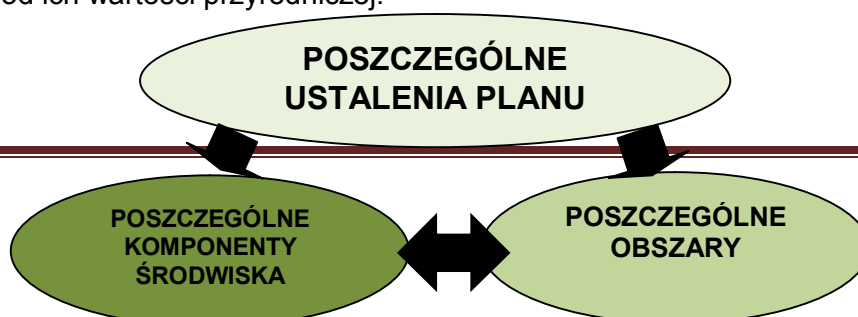
Integralną częścią prognozy jest załącznik graficzny, stanowiący część kartograficzną prognozy (Rysunek prognozy oddziaływania na środowisko miejscowego planu zagospodarowania przestrzennego obszaru „Stare Podgórze – Limanowskiego” w Krakowie w skali 1:1000).

## 5. PRZEWIDYWANE METODY ANALIZY SKUTKÓW REALIZACJI POSTANOWIEŃ PLANU ORAZ PROPOZYCJE CZĘSTOTLIWOŚCI ICH PRZEPROWADZANIA

W przypadku przedmiotowego projektu planu wskazania co do zagospodarowania terenu są stosunkowo jednoznaczne. W zasadzie do przewidzenia jest ostateczny obraz tego terenu, przy założeniu, że ustalenia zawarte w planie zostaną zgodnie z nim zrealizowane w całości. Istotą rzeczy jest w jakim terminie poszczególne ustalenia planu będą realizowane i w jakiej kolejności, oraz jakie będą skutki dla środowiska fazy przejściowej od stanu istniejącego do stanu projektowanego.

Na te pytania powinien odpowiedzieć monitoring skutków realizacji postanowień planu po jego wejściu w życie.

Badając wpływ skutków realizacji postanowień planu na środowisko należy analizować wpływ poszczególnych ustaleń na poszczególne komponenty środowiska przy jednoczesnym odniesieniu do poszczególnych obszarów oraz przy uwzględnieniu ich fizjonomii. Należy bowiem założyć, że te same postanowienia planu mogą w różnym stopniu wpływać na poszczególne komponenty środowiska w odniesieniu do różnych fizjonomicznie terenów, i różne może być znaczenie tych samych skutków dla różnych obszarów, w zależności od ich wartości przyrodniczej.



**Rysunek nr 1.** Zależności między poszczególnymi ustaleniami planu a środowiskiem.

Jeśli chodzi o postanowienia planu, schemat badań może przyjąć formę od ogółu do szczegółu. Nie mniej wszelkie badania i analizy należałoby rozpocząć od przeanalizowania rozstrzygnięć przestrzennych:

- które tereny i w jakiej ilości (procent powierzchni, powierzchnia) przeznaczono pod zabudowę ↔ które tereny i w jakiej ilości pozostawiono jako przestrzeń otwarte/biologicznie czynne; czy przyjęte struktury prawidłowo funkcjonują?
- struktura funkcjonalno-przestrzenna terenów przeznaczonych pod zabudowę ↔ różnorodność i spójność terenów otwartych/biologicznie czynnych – również czy struktury przestrzenne prawidłowo funkcjonują?
- dopuszczalne formy zabudowy i zagospodarowania terenu w tym intensywność zabudowy na terenach zurbanizowanych ↔ ochrona integralności i wartości przyrodniczych zachowanych terenów otwartych/biologicznie czynnych – czy przyjęte zagospodarowanie terenu w wystarczający sposób chroni cenne elementy przyrodnicze i umożliwia integralność terenów otwartych/biologicznie czynnych w strukturach wewnętrznych i zewnętrznych?
- dopuszczone formy zabudowy ↔ uciążliwości i zagrożenia dla zdrowia ludzi i środowiska naturalnego – czy dopuszczone formy zagospodarowania terenu mają wpływ na zdrowie i życie ludzi oraz środowisko naturalne i jakie?

Powyższe analizy już na etapie sporządzania planu pozwolą na symulację skutków realizacji ustaleń tego dokumentu na środowisko pod kątem:

- zmniejszenia/zwiększenia/zachowania powierzchni otwartych/biologicznie czynnych w strukturach przestrzennych,
- pogorszenia/polepszenia/zachowania integralności terenów otwartych/biologicznie czynnych w strukturach wewnętrznych terenu, a także w relacjach zewnętrznych,
- pogorszenie/polepszenie/zachowanie warunków przebywania czasowego i stałego ludzi w różnych terenach obszaru objętego planem.

Symulacja ta będzie odznaczała się dużym stopniem wiarygodności, przy założeniu że ustalenia planu zostaną skonsumowane.

Najmniej wiarygodne symulacje będą dotyczyć funkcji usługowej, gdyż nie określono konkretnych rodzajów działalności gospodarczej. Trudno bowiem na etapie sporządzania planu stwierdzić jaki rodzaj działalności gospodarczej zaistnieje na tych terenach, a co za tym idzie, jaki będzie miała ona wpływ na środowisko lub na poszczególne jego składowe. Znacznie bardziej wiarygodne symulacje dotyczyć będą terenów zabudowy mieszkaniowej czy terenów komunikacji.

Kolejnym elementem analiz wpływu skutków realizacji ustaleń planu na środowisko przyrodnicze, winny być rozstrzygnięcia dotyczące ustaleń z zakresu infrastruktury technicznej, a w szczególności:

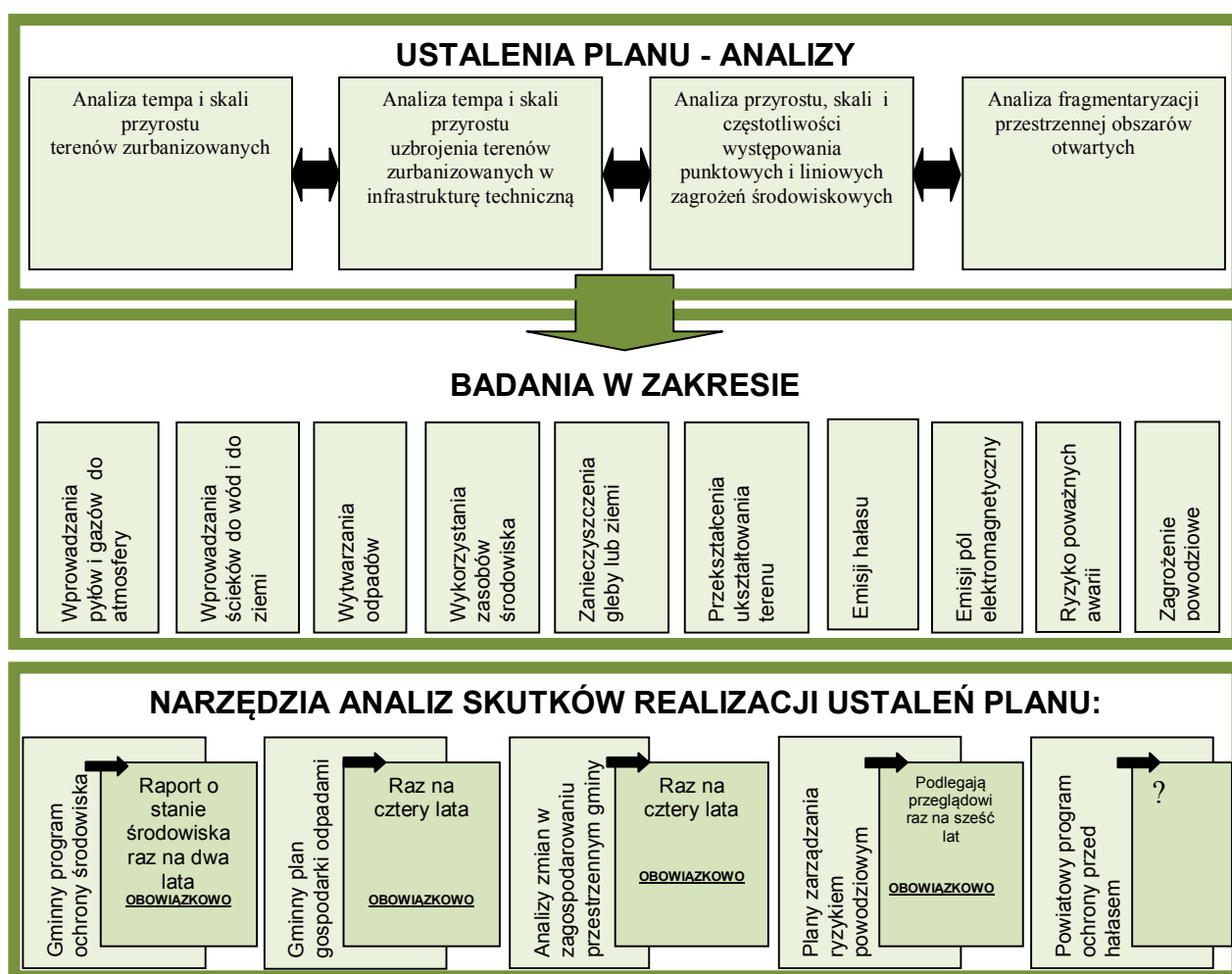
- rozstrzygnięcia dotyczące zaopatrzenia w wodę,
- rozstrzygnięcia dotyczące odprowadzania wód opadowych i roztopowych oraz ścieków bytowych i ich utylizacji,
- rozstrzygnięcia dotyczące zaopatrzenia w ciepło,
- rozstrzygnięcia dotyczące gromadzenia, składowania i utylizacji odpadów w tym odpadów niebezpiecznych,
- rozstrzygnięcia dotyczące lokalizacji urządzeń i sieci nadawczych i przesyłowych emitujących pola elektromagnetyczne. To właśnie uzbrojenie terenu ma decydujący wpływ na jakość środowiska naturalnego w obszarach zurbanizowanych. Ponieważ teren

obecnie jest w pełni uzbrojony, wpływ na środowisko związany z uzbrojeniem terenu nie będzie się znacząco zmieniał po realizacji planu, więc wymaga on monitoringu na dotychczasowym poziomie.

Generalnie badanie skutków realizacji postanowień planu winno dotyczyć wszystkich składowych środowiska, jak: różnorodność biologiczna, ludzie, zwierzęta, rośliny, woda, powietrze, powierzchnia ziemi, krajobraz, klimat, zasoby naturalne, zabytki, dobra materialne. Jednakże w przypadku przedmiotowego obszaru, w szczególności należało by skupić się na: jakości powietrza (poziom hałasu i zanieczyszczenia związanego z tzw. „niską emisją” i zanieczyszczeń komunikacyjnych), jakości wód leczniczych, jakości krajobrazu i zabytków, ochronie dóbr materialnych w szczególności w rejonach zagrożonych osuwiskami, ochronie bioróżnorodności i szaty roślinnej.

Istnieją narzędzia prawne, które pozwalają na cykliczne monitorowanie jakości stanu środowiska naturalnego oraz zagospodarowania przestrzennego i mogą być wykorzystane również do celów monitorowania skutków realizacji ustaleń planów miejscowych.

Rysunek Nr 2. Schemat analiz skutków realizacji ustaleń planu na środowisko.



Pomijając jednakże powyżej przedstawione narzędzia prawne jakie mogą być wykorzystywane do prowadzenia analiz skutków realizacji planów miejscowych, dla przedmiotowego obszaru proponuje się prowadzenie następujących analiz tychże skutków, w zakresie:

- hałasu komunikacyjnego – poprzez pomiary hałasu w rejonach, gdzie obecnie stwierdzono występowanie hałasu ponadnormatywnego, a plan ustala tereny podlegające odpowiedniej ochronie akustycznej – w cyklu pięcioletnim,

- „niskiej emisji” – poprzez kontrolę jakości powietrza w okresie grzewczym i kontrolę zasilania w ciepło w zakresie indywidualnych źródeł ciepła – w cyklu rocznym,
- zachowania powierzchni biologicznie czynnych i istniejącej szaty roślinnej z wykorzystaniem teledetekcji i dokumentów geodezyjnych oraz inwentaryzacji w terenie – w cyklu pięcioletnim,
- ruchów masowych – poprzez monitoring ruchów masowych ziemi (określony w rozporządzeniu w sprawie informacji dotyczących ruchów masowych ziemi) w miejscach określonych w planie jako zagrożone występowaniem tychże ruchów i w cyklu jaki został określony w tymże rozporządzeniu,
- ochrony krajobrazu i zabytków – poprzez kontrolę realizacji i modernizacji zabudowy oraz zagospodarowania terenów w odniesieniu do ustaleń planu w cyklu pięcioletnim,
- ochrony wód leczniczych – poprzez badanie jakości tych wód w cyklu pięcioletnim.

## **6. OCENA STANU ISTNIEJĄCEGO ŚRODOWISKA ORAZ POTENCJALNE ZMIANY W PRZYPADKU BRAKU REALIZACJI USTALEŃ MIEJSCOWEGO PLANU ZAGOSPODAROWANIA PRZESTRZENNEGO**

Oceny istniejącego stanu środowiska dokonano na podstawie opracowania ekofizjograficznego podstawowego sporządzonego dla obszaru „Stare Podgórze-Limanowskiego” w Krakowie, wizji w terenie, a także na podstawie obowiązujących planów i programów w zakresie ochrony środowiska i ochrony przyrody. Oceny istniejącego stanu środowiska dokonano w aspekcie poszczególnych jego komponentów, które zgodnie z rozdziałem 5, podlegają badaniom skutków realizacji ustaleń planu na środowisko. Niniejszy rozdział stanowi więc próg wyjściowy do oceny skutków realizacji ustaleń planu na środowisko, przy założeniu jego całkowitego wdrożenia.

### **1) Różnorodność biologiczna:**

**a) stan istniejący** – obszar objęty opracowaniem to obszar intensywnie zurbanizowany, śródmiejski, odznaczający się niskim stopniem zachowania powierzchni biologicznie czynnych. Jedynie wewnątrz kwartałów zabudowy istnieją ogrody przydomowe o stosunkowo rozbudowanej strukturze. Znacznie uboższe są struktury zieleni przyulicznej, a nawet zieleńce w obrębie Rynku Podgórskiego.

Ponieważ szata roślinna jest tu bardzo uboga, a teren silnie zurbanizowany również świat zwierząt jest bardzo ubogi. Tak więc różnorodność biologiczna na omawianym obszarze jest uboga zarówno pod względem ilościowym jak i jakościowym. Nie stwierdzono tu również występowania gatunków chronionych, ani siedlisk cennych przyrodniczo.

Obszar objęty opracowaniem posiada dobre zasilanie przyrodnicze z terenów otwartych Wzgórza Krzemionki oraz Parku Bednarskiego (z kierunku południowego). Na północny-zachód od obszaru opracowania przepływa Wisła, jednak powiązania przyrodnicze z tego kierunku są bardzo słabe, gdyż brak tu terenów otwartych. Wewnątrz obszaru opracowania funkcjonują słabe powiązania przyrodnicze związane z zielenią przyuliczną. Natomiast zieleń wewnątrz kwartałów jest stosunkowo intensywnie odizolowana otaczającą je zwartą zabudową pierzejową.

**b) zmiany w przypadku braku realizacji ustaleń planu** – Jak powyżej stwierdzono, obszar objęty opracowaniem jest już intensywnie zagospodarowany i zabudowany. Stan bioróżnorodności został oceniony na poziomie niedostatecznym, głównie ze względu na bardzo niski udział przestrzeni biologicznie czynnych warunkujących bioróżnorodność. Co prawda położenie obszaru warunkuje zasilanie biologiczne z zewnątrz, ale wewnątrz brak jest powiązań ekologicznych. Brak realizacji ustaleń planu miejscowego nie będzie miało żadnego znaczenia dla stanu bioróżnorodności.

### **2) Ludzie:**

**a) stan istniejący** – Obszar Starego Podgórze w rejonie ul. Limanowskiego to obszar śródmiejskiej zabudowy mieszkaniowej i usługowej, głównie w zakresie usług lokalnych, w tym publicznych. Istniejąca tu zabudowa mieszkaniowa wielorodzinna w

wielu przypadkach wymaga działań rewitalizacyjnych i remontowych zmierzających do podwyższenia standardów zamieszkiwania. Nowa zabudowa jest realizowana w wysokim standardzie. Położenie obszaru na tle Krakowa warunkuje bardzo dobrą dostępność do obiektów użyteczności publicznej, dobrą dostępność komunikacyjną. Dzielnica posiada również bardzo dobre warunki rekreacyjne. Pod tym względem należy ocenić, że jakość zamieszkiwania jest tu bardzo dobra. Z drugiej strony teren odznacza się dość niekorzystnymi warunkami klimatycznymi i środowiskowymi. Jak cała centralna część miasta, gdzie występuje wyspa cieplna, teren odznacza się złymi warunkami aerosanitarnymi. Powietrze jest intensywnie zanieczyszczone gazami, głównie dwutlenkiem węgla i azotu oraz pyłami zawieszonymi. Jak wynika z prowadzonego monitoringu powietrza w rejonie Alei Krasińskiego stężenia zanieczyszczeń, zwłaszcza tlenkami azotu, znacznie przekraczają dopuszczone prawem normy. Kolejną uciążliwością jest hałas, głównie komunikacyjny. Przekroczenia dopuszczalnych poziomów hałasu występują wzdłuż ulicy Limanowskiego, na co szczególny wpływ ma obecność linii tramwajowej w tej drodze oraz w obszarze Rynku Podgórskiego. Nieco lepszy klimat akustyczny występuje wewnątrz kwartałów zabudowy. Zabudowa zlokalizowana wzdłuż tych dróg może być narażona również na wibracje i drgania. Pola elektromagnetyczne nie przekraczają dopuszczalnych poziomów. Pod względem mikroklimatycznym teren zakwalifikowano jako obszar niekorzystnych warunków. Tylko tereny na południe od ul. Zamoyskiego zakwalifikowano jako obszary o bardzo korzystnych warunkach klimatycznych. Z kolei tereny te narażone są na ruchy masowe ziemi, co bezpośrednio zagraża życiu i zdrowiu mieszkających tu ludzi. Natomiast teren zawarty między północną granicą opracowania, a ul. Zamoyskiego i Rękawka narażony jest na niebezpieczeństwo powodzi, co również stanowi zagrożenie dla ludności.

- b) **zmiany w przypadku braku realizacji ustaleń planu** – W przypadku braku realizacji ustaleń planu, warunki bytowania ludzi nie ulegną zasadniczym zmianom. Wykształcona struktura przestrzenna będzie się utrzymywała, z możliwością poprawy jakości zabudowy w wyniku remontów lub wymiany budynków na nowe. Również funkcje poszczególnych terenów nie ulegną zmianom. Nie od realizacji ustaleń planu zależy poprawa ogólnej jakości środowiska, gdyż główne zagrożenia i uciążliwości mają swoje źródło poza obszarem planu.

### 3) Zwierzęta:

- a) **stan istniejący** – Z uwagi na bardzo słabe warunki środowiskowe, w szczególności intensywną urbanizację terenu, niedobór powierzchni biologicznie czynnej, skład gatunkowy i ilościowy fauny jest tu bardzo ubogi. W zasadzie jedynymi miejscami sprzyjającymi bytowaniu zwierząt są ogrody przydomowe wewnątrz kwartałów zabudowy. W ogrodach można spotkać głównie ptaki lub owady, ponieważ dostęp do nich jest bardzo ograniczony. W obszarze Parku Bednarskiego i zadrzewień Wzgórza Krzemionki, oprócz gatunków synantropijnych zinventaryzowano: derkacza, muchołówkę białoszyją, dzięcioła, rudzika, słowika szarego, pliszkę żółtą, szczygła, ciemiówkę, wilgę, kopciuszka i raniuszka, puchacza. Istnieje prawdopodobieństwo, że niektóre z tych ptaków zalatują na obszar opracowania. W Parku i jego rejonie istnieje możliwość spotkania jeża, wiewiórki czy kuny. Być może jeże lub kuny mogą zapuszczać się na obszar opracowania. Zwierzęta, podobnie tak jak ludzie narażone są na działanie niekorzystnych czynników środowiskowych panujących w warunkach miejskich. Szczególne znaczenie ma tu: zanieczyszczenie powietrza, hałas, intensywna penetracja przez ludzi, ruch samochodowy bezpośrednio zagrażający ich życiu, zwierzęta domowe kłusujące dzikie zwierzęta, bariery przestrzenne utrudniające lub uniemożliwiające swobodną migrację zwierząt.
- b) **zmiany w przypadku braku realizacji ustaleń planu** – w przypadku braku realizacji ustaleń planu warunki bytowania zwierząt, a tym samym ich skład gatunkowych czy

ilościowy nie ulegnie widocznym zmianom. Nadal będą tu panowały warunki środowiskowe niesprzyjające dla świata zwierzęcego.

#### 4) Rośliny:

- a) **stan istniejący** – Jak już wielokrotnie wspomniano, niedobór powierzchni biologicznie czynnych sprawia, że szata roślinna również jest stosunkowo uboga. Jedynie wewnątrz kwartałów zabudowy istnieją ogrody przydomowe obsadzone drzewami i krzewami ozdobnymi. Na terenie Rynku Podgórskiego zieleń jest bardzo uboga i stanowi głównie niewielkie powierzchnie trawiaste z pojedynczymi nasadzeniami drzew i krzewów. W trakcie wizji w terenie stwierdzono, że występują tu głównie gatunki liściaste: klon jesionolistny, topola czarna, kasztanowiec biały, robinia akacjowa, klon pospolity. Niektóre kasztanowce są zaatakowane przez szrotówka kasztanowcowiaczka. Na jakość życia roślin wpływają tu przede wszystkim dwa czynniki: zanieczyszczenie gleb oraz zanieczyszczenie powietrza. Jak już wspomniano, w obszarze planu notuje się przekroczenia dopuszczalnych stężeń pyłów zawieszonych, oraz tlenków azotu. Pyły wnikają do tkanek miękkich roślin przez aparaty szparkowe i wywołują plazmolizę. Osiadające na powierzchni liści grube warstwy pyłu ograniczają dostęp światła i wymianę gazów. Przy długotrwałych suszach może dochodzić do obumierania bardziej wrażliwych egzemplarzy. Z zanieczyszczeń gazowych szczególnie niebezpieczny jest dwutlenek siarki, który wnikając do organizmów żywych hydrolizuje do kwasu siarkowego i powoduje degradację aparatu asymilacyjnego, doprowadzając nawet do śmierci rośliny. Podobnie tlenki azotu przemieniają się w szkodliwe azotyny i azotany. Z kolei gleba zanieczyszczona jest głównie: wpływającymi do niej zanieczyszczeniami atmosferycznymi, substancjami ropopochodnymi, solą oraz substancjami rozmrażającymi. Sól i substancje rozmrażające stosowane w okresie zimowym mogą powodować obumieranie roślin. Rośliny w warunkach miejskich są znacznie bardziej narażone na skutki braku opadów, gdyż duże powierzchnie nieprzepuszczalne ograniczają zasilenie gleby.
- b) **zmiany w przypadku braku realizacji ustaleń planu** – W przypadku braku realizacji ustaleń planu warunki bytowania roślin nie zmienią się. Nie ulegnie zmianie również sama szata roślinna. Ewentualne pojedyncze egzemplarze drzew czy krzewów mogą być usuwane, z drugiej strony mogą pojawiać się nowe nasadzenia.

#### 5) Wody:

- a) **stan istniejący** – Wody dzielą się na powierzchniowe i podziemne. Wody powierzchniowe w obszarze nie występują w ogóle. Wody podziemne występują tu w dwóch poziomach wodonośnych. Głębokość zwierciadła pierwszego poziomu wód wynosi od 2,1 do 3,2 m p.p.t. Drugi poziom zalega na głębokości od 3,4 do 5,1 m p.p.t. Najpłycej wody podziemne występują w północnej i północno-zachodniej części terenu. W rejonie ulicy Zamoyskiego i Rękawka występuje już tylko jeden poziom wodonośny, na głębokości 2,9 m p.p.t. Na terenie Rynku Podgórskiego poziom wody mierzony w znajdującej się tam studni stabilizuje się na poziomie 4,3 m p.p.t. Jakość wód dolinnej części Starego Podgórza jest zła. Źródłami zanieczyszczeń są: zanieczyszczenia atmosferyczne wplukiwane do ziemi, zanieczyszczenia komunikacyjne również wmywane do ziemi. Istotnym zabezpieczeniem wód powierzchniowych (poza obszarem planu) oraz wód podziemnych jest obecność sieci wodociągowej i kanalizacyjnej.
- b) **zmiany w przypadku braku realizacji ustaleń planu** – Brak realizacji ustaleń planu nie będzie miała żadnego znaczenia dla jakości wód.

#### 6) Powietrze:

- a) **stan istniejący** – Jakość powietrza atmosferycznego na obszarze objętym planem jest zła. Jak już stwierdzono powyżej, stężenia pyłów zawieszonych, oraz związków azotu przekraczają dopuszczone prawem normy. Również bardzo wysokie jest stężenie dwutlenku siarki. Stężenie tego ostatniego związku wzrasta w szczególności

w okresie grzewczym, gdyż głównym jego źródłem jest spalanie węgla. W obszarze planu źródłem emisji zanieczyszczeń atmosferycznych są paleniska wysokoemisyjne opalane węglem i jego pochodnymi, zaś poza planem również przemysł – huta oraz elektrociepłownię.

Kolejnym zanieczyszczeniem powietrza jest hałas. Jak wynika z mapy akustycznej opracowanej dla miasta Krakowa, poziom hałasu w środowisku znacznie przekracza dopuszczone przepisami normy. Wzdłuż ulicy Limanowskiego poziom hałasu przekracza 70 dB, wzdłuż ulicy Zamoyskiego i Rękawka oraz w obszarze Rynku Podgórskiego 60dB, gdy tymczasem normy dla terenów zabudowy śródmiejskiej wynoszą w porze dnia 65 dB, zaś w porze nocnej 55 dB. Głównym źródłem hałasu jest hałas komunikacyjny emitowany przez samochody i tramwaje. Natomiast brak jest danych na temat promieniowania niejonizującego, którego głównymi źródłami w obszarze planu są: napowietrzne sieci elektroenergetyczne, w tym trakcje tramwajowe oraz wszelkiego rodzaju przekaźniki. Nie należy się jednak spodziewać przekroczenia dopuszczalnych norm.

- b) **zmiany w przypadku braku realizacji ustaleń planu** – W przypadku braku realizacji ustaleń planu, jakość powietrza atmosferycznego nie ulegnie zmianie. Główne źródła emisji hałasu nie zostaną zlikwidowane, ani nie zmienią swojej lokalizacji. Ewentualnie, niezależnie od planu może obniżyć się hałas emitowany przez tramwaje, w sytuacji kiedy tabor zostanie zastąpiony tzw. „cichymi” pojazdami, a torowiska zostaną wyremontowane. Główne źródła zanieczyszczeń pyłowych i gazowych są zlokalizowane poza obszarem planu, a widoczna zmiana jakości powietrza atmosferycznego w Krakowie wymaga działań w skali całego miasta.

#### 7) Powierzchnia ziemi:

- a) **stan istniejący** – Obszar objęty opracowaniem położony jest w przeważającej części w granicach doliny Wisły. Tylko teren zawarty pomiędzy ul. Zamoyskiego i Parkiem Bednarskiego położony jest w granicach zrębowego, wapiennego Wzgórza Krzemionek. W tym rejonie występują tereny o spadkach powyżej 12%, zagrożone osuwaniem się mas ziemnych. Jeśli chodzi o gleby, to występują tu wyłącznie gleby antropogeniczne, intensywnie przekształcone w skutek robót ziemnych. Zalegające w obszarze planu gleby są też intensywnie zanieczyszczone, głównie metalami ciężkimi. Gleby w rejonach dróg są dodatkowo zanieczyszczone substancjami ropopochodnymi, solą i substancjami rozmrzającymi. Natomiast czynnikiem hamującym zanieczyszczanie gruntu jest obecność sieci kanalizacyjnej.
- b) **zmiany w przypadku braku realizacji ustaleń planu** – ponieważ obszar objęty planem jest intensywnie przekształcony, a zanieczyszczenia przenikające do gruntu napływają również spoza obszaru planu, brak realizacji planu dla obszaru Stare Podgórze – Limanowskiego nie będzie miało większego znaczenia z punktu widzenia ochrony gleb.

#### 8) Krajobraz:

- a) **stan istniejący** – Jakość zagospodarowania terenu wpływa bezpośrednio na jakość krajobrazu miasta. W przedmiotowym przypadku teren jest intensywnie zurbanizowany, z wykształconą, czytelną tkanką miejską o cechach historycznych. W przestrzeni istnieje szereg obiektów zabytkowych. Z drugiej strony obszary zabudowy wymagają uporządkowania, a sama zabudowa często wymaga remontów. Dlatego też w Studium obszar wskazano do całościowej rewitalizacji.
- b) **zmiany w przypadku braku realizacji ustaleń planu** – Niezależnie od realizacji ustaleń planu krajobraz kulturowy tej części miasta może się zmieniać w dwóch różnych kierunkach. Korzystnym – w wyniku remontów i wymiany zdekapitalizowanej zabudowy na nową o wysokich standardach architektonicznych, podwyższania jakości zagospodarowania i wyposażenia przestrzeni publicznych. Niekorzystnym – głównie w wyniku dalszej dekapitalizacji zabudowy, w tym zabytkowej.

#### 9) Klimat:

- a) **stan istniejący** - Klimat to zespół zjawisk pogodowych na danym obszarze w ujęciu wieloletnim. Na kształtowanie klimatu wpływają czynniki naturalne, a przede wszystkim położenie geograficzne, ukształtowanie terenu, wody, szata roślinna, jak również czynniki antropogeniczne, przekształcenie środowiska naturalnego, osuszanie terenów, zabudowa, emisja zanieczyszczeń do atmosfery. Obszar Starego Podgórza położony jest w obrębie doliny Wisły, gdzie występują niekorzystne warunki mikroklimatyczne, cechujące się: najniższymi temperaturami, największą liczbą mroźnych dni zaczynających się najwcześniej, najwięcej jest tu również dni gorących, a występujące różnice temperatur są bardzo duże. Najniższe są tu również opady, wiatry najsłabsze i najczęściej występuje cisza. Znacznie korzystniejsze warunki klimatyczne występują w obrębie zrębu wzgórza.
- b) **zmiany w przypadku braku realizacji ustaleń planu** – Cechy mikroklimatu są tu związane głównie z położeniem terenu w dolinie Wisły, w związku z tym niezależnie od tego czy ustalenia planu zostaną wdrożone czy nie, mikroklimat nie ulegnie zmianie. Jedynie za pomocą właściwego kształtowania zabudowy i siatki ulic można poprawiać warunki przewietrzania terenu, ale ponieważ obszar jest intensywnie zagospodarowany, to również zmiany w tym zakresie są mało prawdopodobne.

10) **Zasoby naturalne:**

- a) **stan istniejący** – Zasoby naturalne są to elementy przyrody mające znaczenie dla bytowania i gospodarki człowieka. W szczególności są to gleby, surowce mineralne, lasy, wody, zwierzęta. W obszarze planu gleby i zwierzęta jako zasoby naturalne nie mają znaczenia, zaś lasy nie występują. Jedynym zasobem naturalnym są występujące złoża wód leczniczych, dla których utworzono obszar i teren górniczy. Wody te są wydobywane poza obszarem opracowania, jednak ich pokłady zalegają również w granicach obszaru objętego planem. Badania wykazały, że wody te mają odległy obszar zasilania i są dobrze izolowane od zanieczyszczeń pochodzenia antropogenicznego przez zalegające nad nimi ily mioceńskie. Jakość tych wód jest bardzo dobra.
- b) **zmiany w przypadku braku realizacji ustaleń planu** – Brak realizacji ustaleń planu nie będzie miał większego znaczenia dla jakości wód leczniczych, gdyż obszar jest zabudowany i dobrze uzbrojony w sieci infrastruktury technicznej. Jednakże ograniczone zasilanie i długi czas dopływu wód opadowych i roztopowych do nich może spowodować z czasem ich znaczne uszczuplenie lub wyczerpanie.

11) **Zabytki:**

- a) **stan istniejący** – Cały obszar objęty opracowaniem stanowi obszar zabudowy historycznej z licznie występującymi tu zabytkami. Zabytkiem jest również sam układ urbanistyczny Starego Podgórza. Obszar jest objęty ochroną konserwatorską. Dodatkową ochroną objęte są również poszczególne obiekty zabytkowe. Stan techniczny niektórych obiektów jest zły i wymaga bieżących remontów.
- b) **zmiany w przypadku braku realizacji ustaleń planu** – Ponieważ cały obszar objęty planem jest objęty ochroną konserwatora zabytków na podstawie przepisów odrębnych, wszelkie działania inwestycyjne w nim zachodzące są prowadzone w uzgodnieniu z tym organem. Plan będzie miał znaczenie dodatkowo porządkujące przestrzeń i kierunkujące jego zagospodarowanie, ale brak realizacji ustaleń planu nie będzie miał znaczenia z punktu ochrony zabytków.

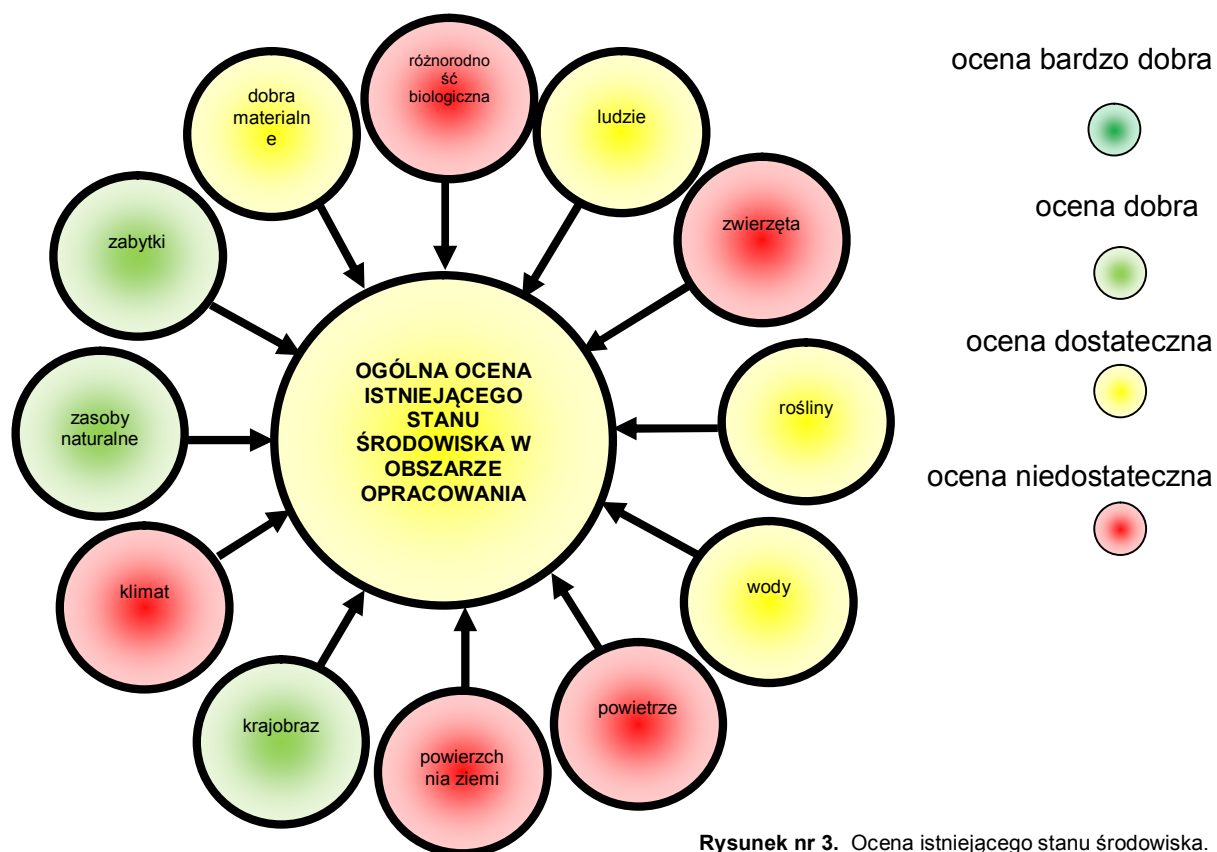
12) **Dobra materialne:**

- a) **stan istniejący** – Ocena stanu istniejącego środowiska pod kątem dóbr materialnych to przede wszystkim ocena zagrożeń dla tych dóbr ze strony czynników przyrodniczych. W tej ocenie najważniejszymi zagrożeniami są: gwałtowne czynniki pogodowe, powódzie, susze, osuwanie się mas ziemnych. Obszar położony w obrębie doliny Wisły jest narażony na niebezpieczeństwo powodzi, przy wodach tysiącletnich. Natomiast w obrębie krawędzi wzgórza występują tereny zagrożone



ruchami masowymi. Gwałtowne zjawiska pogodowe: jak burze, huragany, trąby powietrzne, długotrwałe opady lub susze, długotrwałe upały lub mrozy zagrażają w takim samym stopniu jak w innych częściach miasta.

- b) **zmiany w przypadku braku realizacji ustaleń planu** – Plan miejscowy powinien regulować warunki zabudowywania terenów zagrożonych powodzią i ruchami masowymi ziemi. Brak właściwych ustaleń planu może powodować, że w obrębie krawędzi wzgórza będzie powstawać nowa zabudowa, skutkująca dalszym podcinaniem stopy i zwiększająca ryzyko wystąpienia osuwisk.



Rysunek nr 3. Ocena istniejącego stanu środowiska.

Jak wynika z przeprowadzonej analizy stan środowiska naturalnego na terenie opracowania można ocenić na poziomie co najwyżej dostatecznym. Obecnie stan środowiska nie wykazuje większych tendencji do poprawy.

Brak realizacji ustaleń planu nie wpłynie na funkcjonowanie środowiska naturalnego, zdrowia i życia ludzi, oraz bezpieczeństwo zasobów naturalnych i materialnych, głównie ze względu na obecne, intensywne zagospodarowanie i użytkowanie terenu.

## 7. OCENA STANU ŚRODOWISKA NA OBSZARACH OBJĘTYCH PRZEWDYWANYM ZNACZĄCYM ODDZIAŁYWANIEM NA ŚRODOWISKO W WYNIKU REALIZACJI USTALEŃ PLANU

Obiekty mogące znacząco oddziaływać na środowisko zostały skatalogowane w Rozporządzeniu Rady Ministrów z dnia 9 listopada 2010 roku w sprawie przedsięwzięć mogących znacząco oddziaływać na środowisko (Dz. U. z 2010 r. Nr 213 poz. 1397.). Obiekty te dzielą się na: mogące zawsze znacząco oddziaływać na środowisko lub mogące potencjalnie znacząco oddziaływać na środowisko. Dla drugiej grupy, stopień oddziaływania na środowisko jest określany na podstawie oceny oddziaływania na środowisko wykonywanej dla konkretnej inwestycji, w momencie kiedy znane są już jej parametry i rodzaj, czyli na etapie projektowania tejże inwestycji. Na etapie planu miejscowego istnieje jeszcze zbyt duża ogólność, by można było precyzyjnie określić czy dany obiekt będzie oddziaływał na środowisko, czy nie.

W § 6 ust. 1 pkt 4) tekstu uchwały ustalono *”Zakaz lokalizacji przedsięwzięć mogących znacząco oddziaływać na środowisko, z wyjątkiem inwestycji takich jak: drogi, infrastruktura techniczna, parkingi, linie tramwajowe oraz wydobywanie kopali – wód leczniczych”*.

Obiektami, które mogą znacząco oddziaływać na środowisko, są niektóre obiekty infrastruktury technicznej. Mogą to być między innymi:

- obiekty radiokomunikacyjne, radiolokacyjne i radionadawcze emitujące pola elektromagnetyczne o częstotliwościach od 0,03 MHz do 300 000 MHz:  
Ich uciążliwość będzie polegała na emisji promieniowania elektromagnetycznego w środowisku. Zasięg promieniowania oraz moc promieniowania będzie zależna od mocy urządzenia. Ograniczenia dotyczące urządzeń radiolokacyjnych, radiokomunikacyjnych i radionadawczych zapisane w planie dotyczą ich lokalizacji. Przede wszystkim zakazano lokalizacji urządzeń wolnostojących oraz lokalizowanych w miejscach widocznych w przestrzeni publicznej, gdzie wskazano osie widokowe, punkty i ciągi widokowe. Ograniczenia te będą miały pozytywny wpływ na kształtowanie krajobrazu miasta. W zakresie ochrony przed promieniowaniem elektromagnetycznym nakazano lokalizację urządzeń z uwzględnieniem ochrony zdrowia mieszkańców przed oddziaływaniem (promieniowaniem) pól elektromagnetycznych.
- gazociągi o ciśnieniu większym niż 0,5 MPa:  
W planie dopuszczono zaopatrzenie w gaz z sieci niskiego ciśnienia. Gazociągi powyżej 0,5 MPa są to gazociągi podwyższonego ciśnienia. W tej sytuacji można założyć, że gazociągi zaliczane do inwestycji mogących znacząco oddziaływać na środowisko w planie nie zaistnieją.
- magistrale wodociągowe:  
W projekcie planu nie ma odniesienia do realizacji przewodów magistralnych. Można więc założyć, że w sytuacji zapotrzebowania takie przewody będą mogły być zrealizowane. Ich oddziaływanie będzie się wiązało przede wszystkim z robotami ziemnymi na etapie realizacji oraz ewentualnych remontów. W tym okresie ziemia zostanie ponownie wymieszana, pracujące maszyny będą emitowały hałas, powstaną utrudnienia komunikacyjne. Obecnie nie jest możliwe wskazanie miejsca wystąpienia ewentualnych uciążliwości. Oddziaływanie sieci wodociągowych będzie się również wiązało z poborem wody. W tym wypadku oddziaływanie nastąpi najprawdopodobniej w ogóle poza granicami miasta Krakowa, gdzie zlokalizowane są główne ujęcia wód. Z drugiej strony sieć wodociągowa umożliwi zaopatrzenie mieszkańców w wodę o odpowiedniej jakości do celów spożywczych i gospodarczych, a także umożliwi kontrolę poboru wód.
- sieci kanalizacyjne o długości powyżej 1 km.  
W obszarze planu istnieje już sieć kanalizacyjna. Plan dopuszcza jej remonty i rozbudowę. Oddziaływanie sieci kanalizacyjnej będzie na etapie realizacyjnym takie same jak innych przewodów podziemnych. Natomiast odprowadzanie ścieków do sieci kanalizacyjnej zabezpiecza wody powierzchniowe, podziemne i grunt przed zanieczyszczeniami. Z drugiej strony odprowadzanie wód opadowych do sieci

kanalizacyjnej przyczynia się to do odwodnienia obszarów, gdzie wody są zbierane. Powoduje to obniżanie się poziomu wód gruntowych i przesychnanie gleb.

W projekcie planu nie przewiduje się budowy nowych dróg, w związku z powyższym nie zaistnieją tu obiekty drogowe mogące znacząco oddziaływać na środowisko, w myśl przepisów rozporządzenia, gdyż przebudowy dróg nie kwalifikują się do przedsięwzięć mogących znacząco oddziaływać na środowisko, chociaż sama droga zapewne jest takim przedsięwzięciem. W obszarze planu za taką drogę można uznać w zasadzie wyłącznie ulicę Kalwaryjską - Limanowskiego. Ulice te przede wszystkim stanowią najistotniejszą barierę przestrzenną ograniczającą zasilanie biologiczne między Wzgórzem Krzemionki, a doliną Wisły. Ruch pojazdów zagraża zdrowiu i życiu zwierząt. Ponadto ruch pojazdów jest emitorem zanieczyszczeń pyłowych i gazowych do atmosfery oraz ponadnormatywnego hałasu. Trakcja tramwajowa jest emitorem promieniowania niejonizującego, choć niezbyt intensywnego. Zanieczyszczenia atmosferyczne oraz ropopochodne i sól, a także substancje rozmrażające zalegające na drodze są wplukiwane do gleby i warstw wodonośnych. W tym zakresie zabezpieczeniem jest sieć kanalizacji deszczowej, choć i tak część zanieczyszczeń przedostaje się do gruntu w sąsiedztwie pasów drogowych. Znaczne tereny utwardzone ograniczają rozwój szaty roślinnej, zasilanie gruntu w wody opadowe i roztopowe. Remonty drogi i znajdujących się tu sieci infrastruktury technicznej mogą powodować dalsze uszkodzenie profilu glebowego, który jest tu i tak znacznie zdegradowany. Jakość środowiska przyrodniczego w liniach rozgraniczających przedmiotowych dróg jest najgorsza spośród wszystkich dróg istniejących w granicach obszaru opracowania, ale również na obszarach pozostałych dróg występują podobne uciążliwości, tylko w ograniczonym stopniu.

W obszarze planu nie projektuje się nowych linii tramwajowych, a jedynie utrzymuje się istniejącą w liniach rozgraniczających ul. Limanowskiego i Kalwaryjskiej. Stałe oddziaływanie linii tramwajowej wiąże się z emisją hałasu oraz pól elektromagnetycznych (trakcje tramwajowe). Z drugiej strony tramwaje stanowią najbardziej ekologiczny środek transportu.

W obszarze planu zakazano realizacji wszelkich ujęć wód podziemnych za wyjątkiem ujęć wód leczniczych na podstawie odpowiedniej koncesji. Obecnie wody te są ujmowane poza obszarem planu, ale ze względu na obecność złoża i ustanowionego dla niego obszaru i terenu górniczego, nie można wykluczyć, że takie ujęcia mogą zostać zrealizowane również w obszarze planu. Ich oddziaływanie będzie polegało głównie na poborze wody i uszczuplaniu zasobów wodnych, w sytuacji stosunkowo słabego zasilania warstw wodonośnych. Ujęcia wód mogą być również miejscem wnikania zanieczyszczeń do warstw wodonośnych, dlatego należy je właściwie zabezpieczać. Nie można jednoznacznie określić, gdzie wydobywanie wód leczniczych mogłoby nastąpić w obszarze planu (oczywiście w zasięgu terenu i obszaru górniczego).

## **8. OCENA PROBLEMÓW OCHRONY ŚRODOWISKA ISTOTNYCH Z PUNKTU WIDZENIA PROJEKTU PLANU W SZCZEGÓLNOŚCI DOTYCZĄCYCH OBSZARÓW CHRONIONYCH**

Jak wynika z opracowania ekofizjograficznego podstawowego, w obszarze planu ani w jego bezpośrednim sąsiedztwie (tj. przy granicy obszaru objętego opracowaniem) nie występują żadne formy ochrony przyrody w rozumieniu ustawy o ochronie przyrody, za wyjątkiem ochrony gatunkowej. Przy czym w przytoczonym powyżej opracowaniu, w obszarze planu, nie wskazano stanowisk występowania gatunków grzybów, roślin czy zwierząt chronionych. Stanowisk gatunków chronionych nie zaobserwowano również w trakcie wizji w terenie, chociaż nie można wykluczyć, że niektóre zwierzęta chronione tu nie występują lub nie przebywają tu okresowo. Może to dotyczyć w szczególności ptaków lub bezkręgowców, np.: ślimaka winniczka. Zwierząt tych należy się spodziewać w rejonie skarpy Wzgórz Krzemionki, tam gdzie występują zwarte zadrzewienia.

Najbliżej obszaru opracowania zlokalizowane są obszary ze skupiskami chronionych gatunków roślin i zwierząt. Zajmują one fragmenty Wzgórz Krzemionki. W obszarze tym zidentyfikowano: świeże łąki rajgrasowe i wtórne murawy kserotermiczne z tendencją do

zarastania. Świeże łąki rajgrasowe występują w rejonie Fortu Św. Benedykta w odległości około 60 m od południowej granicy opracowania, oraz w obrębie dawnego kamieniołomu nad Redemptorystami (pomiędzy obiektami Telewizji Kraków, a ul. Redemptorystów) w odległości około 700 m od południowo-zachodniej granicy obszaru opracowania. Dzieli je dodatkowo znaczna różnica poziomów terenu, która wynosi 30-45 m.

Wtórne murawy kserotermiczne występują w rejonie Kamieniołomu nad Matecznym w odległości około 500 m od południowo-zachodniej granicy obszaru opracowania.

Wśród chronionych gatunków zwierząt w obrębie Wzgórza Krzemionki, w opracowaniu ekofizjograficznym stwierdzono występowanie: tygryka paskowanego, trzmieli, ślimaka winniczka, gołębia skalnego w odmianie miejskiej, wiewiórki, sikorki bogatki, innych gołębiowatych i krukowatych. Natomiast z ogólnej inwentaryzacji fauny przeprowadzonej na terenie miasta Krakowa wykazano, że w okolicach Krzemionek gniazduje puchacz oraz występują: derkacz, muchołówka białoszyja, dzięcioł, rudzik, słowik szary, pliszka żółta, szczygieł, cierniówka, wilga, kopciuszek i raniuszek. Z ssaków stwierdzono występowanie jeży i kuny domowej. Ani opracowanie ekofizjograficzne, ani wizja w terenie nie wykazały stanowisk tych gatunków w granicach opracowania.

Inne formy ochrony przyrody, w tym obszary NATURA 2000 występują w odległości ponad 1 km od granic obszaru objętego planem miejscowym. Najbliżej położonymi względem obszaru opracowania (w granicach miasta Krakowa), obszarami NATURA 2000 są:

- Dębnicko-Tyniecki obszar łąkowy (PLH120065) w odległości około 4,5 km w kierunku południowo-zachodnim od obszaru opracowania,
- Łąki Nowohuckie (PLH120069) w odległości około 6,5 km w kierunku północno-wschodnim od obszaru opracowania.

Istniejące zagospodarowanie terenu, które jest utrzymywane w planie nie wywiera bezpośredniego oddziaływania na obszary i obiekty chronione znajdujące się w sąsiedztwie obszaru objętego opracowaniem. Oczywiście negatywne oddziaływania w emisji zanieczyszczeń środowiska, głównie atmosferycznych bilansują się w ogólnym oddziaływaniu miasta na obszary i obiekty przyrodnicze zawarte w jego granicach, a nawet poza nimi. Zidentyfikowane zagrożenia dla przedmiotowych obszarów NATURA 2000 wiążą się bezpośrednio z presją budowlaną na te tereny, presją rekreacyjną, a w przypadku Łąk Nowohuckich z niewłaściwym terminem koszenia traw. Zagospodarowanie obszaru objętego planem nie ma więc znaczenia dla funkcjonowania tych obszarów.

W przedmiotowym przypadku, w szczególności należy odnieść się do ewentualnego oddziaływania na położone w sąsiedztwie, obszary ze skupiskami chronionych gatunków roślin i zwierząt. W sytuacji, kiedy projekt planu nie wprowadza istotnych zmian w zagospodarowaniu przestrzeni, a jedynie ustala działania porządkowe, obecne oddziaływanie na te obszary nie ulegnie zasadniczym zmianom. Oczywiście bardzo korzystne są ustalenia w zakresie infrastruktury technicznej, a w szczególności zasad zaopatrzenia w ciepło, które pozwalają na wyeliminowanie chociaż części tzw. „niskiej emisji”, a tym samym poprawę jakości powietrza. Jednakże, żeby zanieczyszczenie powietrza na terenie Krakowa uległo istotnej poprawie, konieczne jest ograniczenie emisji zanieczyszczeń na terenie całego miasta.

Natomiast bezpośrednim rodzajem oddziaływania, wynikającym z obecnego i przyszłego zagospodarowania omawianego terenu, jest intensywna penetracja obszarów ze skupiskami chronionych gatunków roślin i zwierząt. W przypadku łąk rajgrasowych, czy muraw kserotermicznych niebezpieczeństwo wiąże się ze zbyt intensywnym wydeptywaniem i zaśmiecaniem terenu, a także pozyskiwaniem gatunków chronionych. Natomiast jeśli chodzi o zwierzęta, to zbyt intensywna penetracja ich siedlisk powoduje ich przeplaszanie, co może doprowadzić do obniżenia liczebności lęgów oraz występowania osobników dorosłych. Dodatkowo psy i koty penetrujące te obszary mogą zabijać dzikie zwierzęta lub niszczyć lęgi. Niestety, przy tak intensywnym zagospodarowaniu otoczenia obszarów chronionych,

ostatnie rodzaje oddziaływań są możliwe do uniknięcia wyłącznie w sytuacji objęcia tych obszarów ścisłą formą ochrony i ograniczeniem dostępu do nich.

Kolejnym, podstawowym zagrożeniem obszarów występowania skupisk gatunków chronionych jest wyspowy charakter tych obszarów. Są one intensywnie i trwale odizolowane od innych obszarów biologicznie czynnych, w skutek czego nie zachodzi tu wymiana puli genetycznej, które to zjawisko może w dłuższej perspektywie czasowej doprowadzić do wymierania gatunków lub obniżania ich żywotności i liczebności. Zarastanie łąk rajgrasowych i muraw kserotermicznych może natomiast doprowadzić do istotnych zmian w składzie gatunkowym.

Obszar opracowania objęty jest natomiast różnymi formami ochrony zabytków. Przede wszystkim jest to obszar w całości położony w granicach pomnika historii „Krakowa – Historycznego Zespołu Miasta”. Ponadto zespół urbanistyczny Starego Podgórza jest objęty ochroną jako zabytek wpisany do rejestru zabytków, stanowi strefę ochrony archeologicznej oraz strefę buforową dla obszaru wpisanego na Listę Światowego Dziedzictwa Kulturowego i Przyrodniczego Ludzkości UNESCO. Ponadto w obszarze objętym opracowaniem istnieją obiekty wpisane do rejestru zabytków lub widniejące w gminnej ewidencji zabytków.

Większość działań zapisanych w projekcie planu dotyczy ochrony i kształtowania ładu przestrzennego przy zachowaniu historycznych i zabytkowych walorów miejsca, oraz zasad postępowania z zachowaną tu substancją zabytkową. Zespoły działań w zakresie środowiska kulturowego zostały bardzo precyzyjnie określone w zakresie zabytkowej zabudowy. Nie określono natomiast zasad postępowania dotyczących uwarunkowań archeologicznych, chociaż można wyjść z założenia, że kwestie te są w wystarczający sposób uregulowane w przepisach odrębnych oraz polskim prawodawstwie.

## **9. OCENA CELÓW OCHRONY ŚRODOWISKA USTANOWIONYCH NA SZCZEBLU MIĘDZYNARODOWYM, WSPÓLNOTOWYM, KRAJOWYM ISTOTNYCH Z PUNKTU WIDZENIA PROJEKTU PLANU ORAZ STOPIEŃ ICH UWZGLĘDNIENIA**

W projektach planów miejscowych należy uwzględnić priorytety w zakresie ochrony środowiska wynikające z dokumentów przyjętych na szczeblu krajowym i samorządowym oraz porozumień międzynarodowych, a także dokumentów i dyrektyw Unii Europejskiej.

Dla przedmiotowego terenu najważniejsze umowy międzynarodowe, które należy brać pod uwagę przy sporządzaniu dokumentów to:

- Ramowa Konwencja Narodów Zjednoczonych w sprawie zmian klimat sporządzona w Nowym Jorku dnia 9 maja 1992 roku – w której Polska zobowiązuje się do podjęcia działań zmierzających do ograniczenia emisji antropogenicznych gazów cieplarnianych;
- Protokół z Kioto w sprawie zmian klimatu z dnia 11 grudnia 1997 roku, w którym Polska zobowiązuje się podjąć działania zmierzające do ograniczenia i redukcji emisji gazów cieplarnianych, obejmujące w szczególności: energię (spalanie paliw, emisje lotne z paliw), procesy przemysłowe, zużycie rozpuszczalników i innych produktów, rolnictwo, odpady;
- Konwencja o różnorodności biologicznej sporządzona w Rio de Janeiro dnia 5 czerwca 1992 roku;
- Konwencja Berneńska o ochronie gatunków dzikiej flory i fauny europejskiej oraz siedlisk przyrodniczych z 1979 roku (ratyfikowana przez Polskę w 1982 roku);

Obszar prawa Unii Europejskiej w zakresie ochrony środowiska dotyczy około 79 dyrektyw. Działania Wspólnoty w zakresie ochrony środowiska dotyczą zapobiegania, likwidacji szkód, w szczególności u źródła, pokrywania kosztów przez sprawcę. Najważniejsze dyrektywy UE to:

- Dyrektywa Rady 79/409/EWG z dnia 2 kwietnia 1979r. w sprawie ochrony dzikich ptaków;

- Dyrektywa Rady 92/43/EWG z dnia 21 maja 1992r. w sprawie ochrony naturalnych siedlisk oraz dzikiej fauny i flory;
- Dyrektywa Rady 96/62/WE z dnia 27 września 1997 roku w sprawie oceny i zarządzania jakością otaczającego powietrza;
- Z zakresu ochrony wód obowiązuje wiele dyrektyw z których najważniejsza to Dyrektywa Rady 76/464/WE z dnia 4 maja 1976 roku w sprawie zanieczyszczenia spowodowanego przez niektóre substancje niebezpieczne odprowadzane do środowiska wodnego Wspólnoty;
- Ogólne zasady systemu gospodarowania odpadami zostały ujęte w Dyrektywie Rady 75/442/EWG w sprawie odpadów zmienionej Dyrektywą Rady 91/156/EWG;
- Dyrektywy 96/61/WE z 24 września 1996r. w sprawie zintegrowanego zapobiegania zanieczyszczeniom i kontroli, zwana popularnie IPCC;
- Dyrektywa Rady 2000/14/WE z 8 maja 2000 roku w sprawie emisji hałasu.

Dokumenty i dyrektywy Wspólnotowe mają swoje odzwierciedlenie w polskim prawodawstwie.

Cele ochrony środowiska na szczeblu krajowym są ściśle powiązane z celami Unijnymi i mają swoje odzwierciedlenie w polskim prawodawstwie, a także w przyjętych planach i programach w szczególności:

- Ustawa z dnia 27 kwietnia 2001 roku Prawo ochrony środowiska (t. j. Dz. U. z 2008 roku Nr 25 poz. 150 ze zm.);
- Ustawa z dnia 16 kwietnia 2004 roku o ochronie przyrody (t. j. Dz. U. z 2009 Nr 151 poz. 1220 ze zm.);
- Ustawa z dnia 18 lipca 2001 roku Prawo wodne (t. j. Dz. U. z 2012 poz. 145);
- Ustawa z dnia 27 kwietnia 2001 roku o odpadach (t. j. Dz. U. z 2010 Nr 185 poz. 1243 ze zm.);
- Ustawa z dnia 9 czerwca 2011 roku Prawo geologiczne i górnicze (Dz. U. z 2011 Nr 163 poz. 981 ze zm.);
- Polityka Ekologiczna Państwa na lata 2005 – 2012 z perspektywą do roku 2016;
- Program Ochrony Środowiska dla Województwa Małopolskiego na lata 2005 – 2012;
- Program ochrony środowiska dla Miasta Krakowa na lata 2010-2012 z uwzględnieniem zadań zrealizowanych w 2009 roku oraz perspektywą na lata 2013-2016;
- Program ochrony środowiska przed hałasem dla Miasta Krakowa, Uchwała Nr LXXXIII/1093/09 Rady Miasta Krakowa z dnia 21 października 2009 r.

**W Art. 72. Ustawy z dnia 27 kwietnia 2001 roku Prawo ochrony środowiska** określono, że:

*1. W studium uwarunkowań i kierunków zagospodarowania przestrzennego gmin oraz miejscowych planach zagospodarowania przestrzennego zapewnia się warunki utrzymania równowagi przyrodniczej i racjonalną gospodarkę zasobami środowiska, w szczególności przez:*

*1) ustalanie programów racjonalnego wykorzystania powierzchni ziemi, w tym na terenach eksploatacji złóż kopaliny, i racjonalnego gospodarowania gruntami:*

W projekcie planu w pełni wykorzystano potencjał terenu położonego w strefie śródmiejskiej, przeznaczając go pod ścisłą zabudowę kwartałową z zachowaniem istniejących terenów wartościowej zieleni miejskiej.

*2) uwzględnianie obszarów występowania złóż kopaliny oraz obecnych i przyszłych potrzeb eksploatacji tych złóż:*

W projekcie planu uwzględniono obszar i teren górniczy złoża „Mateczny”. W odniesieniu do obszaru ustalono: nakaz podłączenia do sieci wodociągowej i kanalizacyjnej wszystkich realizowanych inwestycji; zakaz wydobywania kopaliny innej niż wody lecznicze; zakaz wykonywania ujęć wód podziemnych, z wyłączeniem wykonywanych w celu ujmowania wód leczniczych w ramach koncesji.

*3) zapewnianie kompleksowego rozwiązania problemów zabudowy miast i wsi, ze szczególnym uwzględnieniem gospodarki wodnej, odprowadzania ścieków, gospodarki odpadami, systemów transportowych i komunikacji publicznej oraz urządzania i kształtowania terenów zieleni:*

W projekcie planu założono utrzymanie istniejącej zabudowy i ewentualne wypełnianie kwartałów zabudową plombową. Cała zabudowa ma być podłączona do zbiorczych sieci infrastruktury technicznej lub mieć zapewnione inne sposoby wyposażenia w infrastrukturę techniczną przy zastosowaniu rozwiązań proekologicznych. W projekcie planu chroni się również wartościowe tereny zieleni przed ewentualną ekspansją zabudowy.

4) [...];

5) *zapewnianie ochrony walorów krajobrazowych środowiska i warunków klimatycznych:*

W projekcie planu zastosowano bardzo precyzyjne zapisy mające na celu ochronę istniejących walorów środowiska kulturowego, krajobrazu kulturowego i zabytków Starego Podgórza przed utratą walorów kulturowych. Wprowadzono również ustalenia służące ochronie i kształtowaniu ładu przestrzennego, zwłaszcza w przestrzeniach publicznych. Kształtowanie warunków klimatycznych, przy obecnym zagospodarowaniu terenu jest praktycznie niemożliwe.

5a) *uwzględnianie potrzeb w zakresie zapobiegania ruchom masowym ziemi i ich skutkom:*

W obszarze planu oznaczono tereny narażone na ruchy masowe i nakazano odprowadzanie wód opadowych i wód z drenażu systemem kanalizacyjny i odprowadzanie do rowu, ciekłu lub sieci kanalizacji miejskiej. W planie dopuszczono realizację nowej zabudowy na tych terenach. Warunki realizacji zabudowy na terenach zagrożonych ruchami masowymi ziemi są określone w przepisach wyższego rzędu, dlatego zrezygnowano z dublowania tych zapisów. Ponadto badania geologiczno-inżynierskie wykazały, że zjawiska polegające na ruchach masowych ziemi tu nie zachodzą.

6) *uwzględnianie innych potrzeb w zakresie ochrony powietrza, wód, gleby, ziemi, ochrony przed hałasem, wibracjami i polami elektromagnetycznymi.*

Ochrona powietrza przed zanieczyszczeniem w projekcie planu odnosi się do ustalenia właściwej gospodarki cieplnej, która jest tu głównym źródłem zanieczyszczeń określanych mianem „niskiej emisji”. W tym zakresie nakazano przed wszystkim podłączenie budynków do miejskiej sieci ciepłowniczej, co pozwoli na wyeliminowanie indywidualnych źródeł ciepła lub stosowanie ogrzewania gazem ziemnym, energią elektryczną, olei opałowych lekkich, lub ekologicznych, alternatywnych źródeł ciepła, z wyłączeniem ciepła ziemi. Wykluczono stosowanie paliw stałych. Ograniczenia emisji zanieczyszczeń komunikacyjnych byłoby możliwe wyłącznie poprzez ograniczenie ruchu samochodowego, co nie leży w zakresie ustaleń planu. Natomiast realizacja szpalerów drzew w ulicach wydaje się niemożliwa ze względu na istniejącą zabudowę uniemożliwiającą poszerzenie ulic, oraz ze względu na podziemne sieci infrastruktury technicznej.

Ochrona wód, gleby i ziemi w projekcie planu została zapewniona zapisami nakazującymi odbiór ścieków przez miejską sieć kanalizacyjną i odprowadzanie ścieków, w tym wód opadowych do oczyszczalni ścieków. Z drugiej strony nakazano zagospodarowywanie wód opadowych w granicach działki poprzez retencję w miejscu ich powstawania lub odprowadzenie do kanalizacji z uwzględnieniem rozwiązań: ułatwiających przesiąkanie wody deszczowej do gruntu, spowalniających odpływ, zwiększających retencję.

Ochrona przed hałasem w planie została zapewniona poprzez nakaz utrzymania poziomów hałasu w środowisku dopuszczonych przepisami odrębnymi dla poszczególnych terenów funkcjonalnych zlokalizowanych w strefach śródmiejskich miast powyżej 100 tysięcy mieszkańców. Wskazane byłoby wprowadzenie dodatkowych ustaleń zabezpieczających zabudowę przed hałasem, zwłaszcza w strefach, gdzie przekroczenia poziomów hałasu są duże, ale ponieważ plan tego nie wyklucza stosowanie różnych rozwiązań technicznych będzie możliwe bez względu na ustalenia planu. W obszarze planu nie wykazano występowania wibracji i nie zastosowano żadnych rozwiązań w tym zakresie. Odnośnie ochrony przed promieniowaniem elektromagnetycznym nakazano stosowanie zasady lokalizacji urządzeń sieci elektroenergetyki i telekomunikacji z nakazem uwzględnienia ochrony zdrowia mieszkańców przed oddziaływaniem (promieniowaniem) pól elektromagnetycznych oraz ustalono obowiązek realizacji sieci elektroenergetycznych i telekomunikacyjnych jako podziemnych.

2. W studium uwarunkowań i kierunków zagospodarowania przestrzennego gmin oraz w miejscowych planach zagospodarowania przestrzennego, przy przeznaczaniu terenów na poszczególne cele oraz przy określaniu zadań związanych z ich zagospodarowaniem w strukturze wykorzystania terenu, ustala się proporcje pozwalające na zachowanie lub przywrócenie na nich równowagi przyrodniczej i prawidłowych warunków życia.

W obszarze planu w zasadzie zachowano istniejące powierzchnie biologicznie czynne i nakazano zachowanie istniejącej zieleni. Ze względu na historycznie ukształtowany układ urbanistyczny Starego Podgórza, w zasadzie jest niemożliwością pozyskanie nowych terenów otwartych. Zresztą w ogólnym bilansie dzielnicy tereny otwarte, wartościowe przyrodniczo stanowią dość duży procent w strukturze przestrzeni.

3. W studium uwarunkowań i kierunków zagospodarowania przestrzennego gmin oraz w miejscowych planach zagospodarowania przestrzennego określa się także sposób zagospodarowania obszarów zdegradowanych w wyniku działalności człowieka, klęsk żywiołowych oraz ruchów masowych ziemi.

Obszary zdegradowane w obszarze planu nie występują.

**Ustawa z dnia 16 kwietnia 2004 roku o ochronie przyrody** nie ma zastosowania w przypadku omawianego obszaru.

**Ustawa z dnia 18 lipca 2001 roku Prawo wodne** ma zastosowanie w obszarze planu w zakresie ochrony wód powierzchniowych i podziemnych przed zanieczyszczeniami oraz ochrony przeciwpowodziowej.

Uwzględnione zasady ochrony wód powierzchniowych i podziemnych zostały opisane powyżej. Natomiast jeśli chodzi o ochronę przeciwpowodziową, w projekcie planu wskazano obszar zagrożony zalaniem w przypadku wystąpienia wód tysiącletnich. Zgodnie z przepisami przedmiotowej ustawy, gospodarowanie terenami zagrożonymi powodzią zostaną określone w planie zarządzania ryzykiem powodziowym. Ustalenia tego dokumentu należy uwzględniać w planach miejscowych. Niestety plany te jeszcze nie zostały opracowane. Natomiast obowiązują przepisy lokalne w tym zakresie, których nie ma potrzeby dublować w ustaleniach planu. Jak już wcześniej wspomniano, najważniejszą ochroną przed skutkami powodzi byłby zakaz realizacji zabudowy na terenach zagrożonych zalaniem. Obszar objęty opracowaniem jest intensywnie zagospodarowany, dlatego nie ma możliwości likwidacji czy ograniczania realizacji nowej zabudowy, która może tu mieć wyłącznie charakter plombowy. Natomiast jeśli chodzi o urządzenia ochrony przeciwpowodziowej są one zlokalizowane poza obszarem planu. W przypadku przedmiotowego terenu ochrona przeciwpowodziowa będzie realizowana na podstawie przepisów odrębnych, których nie ma potrzeby dublować w ustaleniach planu.

**Ustawa z dnia 27 kwietnia 2001 roku o odpadach** reguluje kwestie związane z właściwą gospodarką odpadami. W projekcie planu w ogóle nie odniesiono się do tej problematyki. Ponieważ zagadnienia te są w wystarczający sposób uregulowane odrębnymi uchwałami Rady Miasta, nie zachodzi potrzeba dublowania tych przepisów.

Przepisy **ustawy z dnia 9 czerwca 2011 roku Prawo geologiczne i górnicze** regulują kwestie z zakresu poszukiwania i wydobywania złóż surowców naturalnych. W tym przypadku dotyczy to złóż wód leczniczych. W projekcie planu wskazano granice obszaru i terenu górniczego oraz określono zakres działań ochronnych w stosunku do tego złoża.

Plany i programy ochrony środowiska na szczeblu krajowym i wojewódzkim mają swoje odzwierciedlenie w **Programie Ochrony Środowiska dla Miasta Krakowa**.

W programie tym nakazano:

- zmniejszanie emisji pyłu zawieszonego PM10, dwutlenku azotu oraz benzo(a)pirenu – w projekcie planu kwestię tą rozwiązano poprzez ustalenie właściwej gospodarki cieplnej,
- rozwój ruchu rowerowego, budowa ścieżek rowerowych – w projekcie planu wskazano realizację głównej ścieżki rowerowej od ul. Rękawka przez Rynek w kierunku mostu oraz dopuszczono realizację tras rowerowych na wszystkich terenach bez ich wyznaczania na rysunku planu,
- zwiększenie wykorzystania niekonwencjonalnych źródeł energii – dopuszczono takie w planie, np.: panele słoneczne,



- wymianę kotłów węglowych na gazowe lub ogrzewanie elektryczne – zabroniono stosowania paliw stałych, a wskazano jako preferencyjne poza miejską siecią ciepłowniczą wykorzystanie do ogrzewania gazu lub energii elektrycznej. Tak ostatnia nie może być traktowana jako ekologiczne źródło ciepła w krajowych warunkach. Jest to energia czysta ekologicznie w miejscu wykorzystania ale nie powstawania, Zabroniono także stosowania do ogrzewania energii pochodzącej z ciepła ziemi.
- termomodernizację budynków – dopuszczono planem, oczywiście z nakazem ochrony historycznych elementów elewacji zewnętrznych w zabytkowej zabudowie,
- uwzględnianie w ramach przygotowywanego planów zagospodarowania przestrzennego wymogów dotyczące zaopatrywania mieszkańców w ciepło na nowych osiedlach z nośników nie powodujących nadmiernej „niskiej emisji” pyłu PM10 – wprowadzono odpowiednie ustalenia,
- ochronę zasobów krajobrazowych realizowaną poprzez uwzględnianie problematyki ochrony i kształtowania krajobrazu w dokumentach planistycznych – została szeroko omówiona w projekcie planu,
- zachowanie różnorodności biologicznej, ochronę bogactwa krajobrazowego i kulturowego – również wprowadzono szereg ustaleń w tym zakresie,
- uwzględnienie wymogów ochrony przyrody przy tworzeniu miejscowych planach zagospodarowania przestrzennego oraz ściśle przestrzeganie zasad ochrony środowiska – generalnie zastosowano się do tego zalecenia,
- wprowadzanie różnorodnych form zieleni związanej z budynkami m.in. ogrody na dachach, zielone ściany (pnącza) – w projekcie planu nie wskazano realizacji takich rodzajów zieleni, ale i nie zabroniono tego co oznacza, że będą one mogły być realizowane,
- wprowadzanie do miejscowych planów zagospodarowania przestrzennego zapisów o obszarach, na których stwierdzono przekroczenia standardów jakości gleby lub ziemi – nie zastosowano się do tych zaleceń, ponieważ nie występują tu obecnie takie tereny,
- ochronę wód leczniczych oraz obszarów uzdrowiskowych – uwzględniono w planie,
- ograniczenie poziomu hałasu w najbardziej niekorzystnych punktach i ciągach komunikacyjnych – nakazano, aczkolwiek brak bezpośrednich wskazań i konkretnych działań, co oznacza że będą one realizowane na podstawie przepisów odrębnych i dostępnych rozwiązań technicznych,
- zwiększanie chłonności akustycznej poprzez nasadzenia pasów zieleni – niemożliwe do ustalenia ze względu na istniejące zagospodarowanie terenu. Nie mniej w projekcie planu dopuszczono realizację zieleni w pasach drogowych, co oczywiście będzie uzależnione od istniejących rezerw terenowych, ograniczonych istniejącą zabudową oraz podziemną infrastrukturą techniczną,
- projektowanie osiedli mieszkaniowych z linią garaży od strony źródła hałasu – z uwagi na historyczne walory zabudowy i kształtowanie ładu przestrzennego, słusznie nie zastosowano takich ustaleń w projekcie planu,
- sprecyzowanie rozwiązań i parametrów elementów głównego układu sieci transportowych, łącznie z warunkami realizacji w zakresie ochrony środowiska i włączenie ich do zapisów Miejscowych Planów Zagospodarowania Przestrzennego – w planie zachowano istniejący układ transportowy tej części miasta, nie wskazano nowych rozwiązań, głównie z uwagi na brak takich możliwości i potrzeb,
- wprowadzenie do miejscowych planów zagospodarowania przestrzennego zapisów o obszarach, na których stwierdzono zagrożenie ruchami masowymi lub występowanie ruchów masowych – wskazano takie tereny,
- w miejscowych planach zagospodarowania przestrzennego wprowadzanie zapisów uwzględniających ochronę przed oddziaływaniem pól elektromagnetycznych – wprowadzono właściwe zapisy.

W Programie ochrony środowiska przed hałasem dla Miasta Krakowa wskazano następujące rodzaje działań mających na celu ochronę przed hałasem:

- uspokojenie ruchu na całym obszarze poprzez wprowadzenie sieci ulic jednokierunkowych, obszarowe rozwiązania z zakresu trwałego uspokojenia ruchu w ul. Limanowskiego na odcinku od Rynku Podgórskiego do ul. Rękawka – nie wprowadzono ustaleń nakazujących przy modernizacji dróg, stosowanie rozwiązań mających na celu uspokajanie ruchu (innych poza ustalaniem kierunków ruchu, co nie należy do kompetencji projektu planu). Ponieważ jednak ustalenia planu tego nie zabraniają takie rozwiązania będą mogły być stosowane na etapie przebudowy czy remontów dróg niezależnie od ustaleń planu.

## 10. OCENA PRZEWIDYWANEGO ODDZIAŁYWANIA NA ŚRODOWISKO W PRZYPADKU REALIZACJI USTALEŃ PROJEKTU PLANU

Analiza przewidywanego oddziaływania na środowisko w przypadku realizacji ustaleń planu obejmuje poszczególne elementy środowiska: bioróżnorodność, ludzi, świat zwierząt, świat roślin, wody powierzchniowe i podziemne, glebę, powietrze, klimat, środowisko kulturowe, dobra naturalne i materialne.

W przedstawionej poniżej tabeli wskazano przewidywane rodzaje oddziaływań, z uwzględnieniem oddziaływań: negatywnych, pozytywnych, krótkoterminowego, średnioterminowego, długoterminowego, bezpośredniego, pośredniego, wtórnego, skumulowanego, stałego, chwilowego w odniesieniu do poszczególnych komponentów środowiska na poszczególnych terenach wyznaczonych liniami rozgraniczającymi i oznaczonymi symbolem terenu.

W tabeli poniżej zastosowano następujące skróty oznaczające: **N**- oddziaływanie negatywne, **P**- oddziaływanie pozytywne, **K**- oddziaływanie krótkoterminowe, **Ś**- oddziaływanie średnioterminowe, **D**- oddziaływanie długoterminowe, **B**- oddziaływanie bezpośrednie, **P**- oddziaływanie pośrednie, **W** – oddziaływanie wtórne, **SK** – oddziaływanie skumulowane, **S** – oddziaływanie stałe, **CH** – oddziaływanie chwilowe, **x** – oznaczono występowanie oddziaływania.

PROGNOZA ODDZIAŁYWANIA NA ŚRODOWISKO PROJEKTU MPZP  
„STARE PODGÓRZE – LIMANOWSKIEGO”  
EDYCJA: PONOWNE WYŁOŻENIE DO PUBLICZNEGO WGLĄDU

Symbol terenu	element	Rodzaj oddziaływania	oddziaływanie											
			N	P	K	Ś	D	B	P	W	SK	S	CH	
MW.1-MW.7 MW/U.1-MW/U.6, U.1, U.2	bioróżnorodność	- Utrzymany bardzo niski wskaźnik powierzchni biologicznie czynnej nie sprzyja poprawie jakości bioróżnorodności w obszarze planu	x				x	x	x		x	x		
		- Kwartalowy układ zabudowy, z powierzchniami biologicznie czynnymi zamkniętymi i silnie wyizolowanymi uniemożliwia wymianę biologiczną pomiędzy poszczególnymi obszarami wewnątrz terenu oraz z obszarami otwartymi w układzie zewnętrznym	x				x	x				x	x	
		- Położenie obszaru w bezpośrednim sąsiedztwie terenów otwartych Wzgórza Krzemionki i Parku Bednarskiego sprzyja słabemu zasilaniu w bioróżnorodność		x			x	x					x	
		- Wprowadzona zasada zachowania istniejącej zieleni przydomowej wpłynie nieznacznie na poprawę ogólnych warunków bioróżnorodności		x			x	x	x				x	
	ludzie	- Tereny częściowo położone są w strefie ponadnormatywnego hałasu, co może być uciążliwe dla ludzi. Nakaz dostosowania hałasu do obowiązujących norm wpłynie korzystnie na środowisko akustyczne tego terenu		x			x	x					x	
		- Na etapie robót budowlanych w poszczególnych kwartałach może wystąpić podwyższony poziom hałasu, zapylenia	x		x			x				x		x
	zwierzęta	- Utrzymanie na bardzo niskim poziomie powierzchni biologicznie czynnych nie poprawi warunków bytowania zwierząt.	x				x		x				x	
		- Duże wyizolowanie ogrodów wewnątrz ciasnych kwartałów zabudowy nie sprzyja bytowaniu zwierząt, gdyż mają one tu zbyt utrudniony dostęp.												
		- W zabudowie mieszkaniowej wielorodzinnej często przebywają psy i koty, które mogą kłusować dzikie zwierzęta	x				x	x					x	
	rośliny	- Utrzymanie na bardzo niskim poziomie powierzchni biologicznie czynnych spowoduje dalszy niedobór przestrzeni życiowej roślin	x				x	x					x	
		- Nakaz utrzymania istniejącej zieleni, pozwoli na utrzymanie istniejącej szaty roślinnej		x			x	x					x	
	wody	- Utrzymanie na bardzo niskim poziomie powierzchni biologicznie czynnych utrzyma słabe zasilanie wód gruntowych	x				x	x					x	
		- Nakaz odprowadzania ścieków do miejskiej sieci kanalizacyjnej ograniczy możliwość przedostawania się zanieczyszczeń do wód gruntowych		x			x	x					x	
		- Nakaz retencjonowania wód opadowych umożliwi przynajmniej częściowe zasilanie wód gruntowych		x			x	x					x	
	powietrze	- Nakaz ograniczenia poziomu hałasu do ustalonych przepisami norm poprawi warunki klimatu akustycznego		x			x	x					x	
		- Stosowanie wyłącznie proekologicznych źródeł ciepła ograniczy tzw. niską emisję zanieczyszczeń		x			x	x					x	
		- Ustalenia z zakresu utrzymania właściwych poziomów pól		x			x	x					x	

PROGNOZA ODDZIAŁYWANIA NA ŚRODOWISKO PROJEKTU MPZP  
„STARE PODGÓRZE – LIMANOWSKIEGO”  
EDYCJA: PONOWNE WYŁOŻENIE DO PUBLICZNEGO WGLĄDU

Symbol terenu	element	Rodzaj oddziaływania	oddziaływanie											
			N	P	K	Ś	D	B	P	W	SK	S	CH	
		elektromagnetycznych w środowisku wpłyną korzystnie na jakość powietrza												
	powierzchnia ziemi	– Realizacja nowej zabudowy spowoduje dalsze wymieszanie warstw gleby	x				x	x					x	
		– Nakaz odprowadzania ścieków do miejskiej sieci kanalizacyjnej ograniczy możliwość przedostawania się zanieczyszczeń do ziemi		x			x	x					x	
		– Nakaz retencjonowania wód opadowych umożliwi przynajmniej częściowe zasilanie gruntu w wody opadowe i ograniczy ich przesychanie		x			x	x					x	
		– Utrzymanie udziału powierzchni zabudowanych i utwardzonych na bardzo wysokim poziomie nadal nie będzie sprzyjało zasilaniu gleby przez wody opadowe, co przyczyni się do ich okresowego przesychania i będzie skutkowało ograniczeniem zachodzenia procesów fizykochemicznych w glebie	x				x		x				x	
	klimat	<i>Brak oddziaływania</i>												
	krajobraz	– Zastosowane w planie zapisy wpłyną korzystnie na kształtowanie krajobrazu miasta		x			x	x				x	x	
	środowisko kulturowe	– Zastosowane zapisy chronią istniejący tu układ urbanistyczny i zabytki		x			x	x				x	x	
dobra naturalne i materialne	– Dobra materialne mogą być zagrożone w skutek występowania powodzi	x				x	x						x	
Uo.1, Uks.1	bioróżnorodność	– Utrzymany stosunkowo niski wskaźnik powierzchni biologicznie czynnej nie spowoduje istotnej poprawy warunków bioróżnorodności	x				x	x	x			x	x	
		– Położenie terenów w bezpośrednim sąsiedztwie terenów Parku Bednarskiego sprzyja zasilaniu biologicznemu		x			x	x				x	x	
		– Utrzymanie istniejących zespołów zieleni wysokiej, która jest tu dość dobrze rozwinięta sprzyja bioróżnorodności		x			x	x	x				x	
	ludzie	– Usługi oświaty i kościoł są emitarami hałasu społecznego, co może być nieznacznie uciążliwe dla najbliższego otoczenia	x				x	x						x
	zwierzęta	– Sąsiedztwo terenów parkowych oraz obecność zwartych drzewostanów będzie sprzyjała bytowaniu zwierząt, głównie ptaków	x				x		x				x	
		– Hałas społeczny będzie pszył zwierzęta	x				x	x						x
	rośliny	– Utrzymanie na bardzo niskim poziomie powierzchni biologicznie czynnych spowoduje dalszy niedobór przestrzeni życiowej roślin	x				x	x					x	
		– Nakaz utrzymania istniejącej zieleni, pozwoli na utrzymanie istniejącej szaty roślinnej, w szczególności rozwiniętych drzewostanów		x			x	x					x	
wody	– Zachowanie na stosunkowo niskim poziomie powierzchni biologicznie czynnych utrzyma słabe zasilanie wód gruntowych	x				x	x					x		

PROGNOZA ODDZIAŁYWANIA NA ŚRODOWISKO PROJEKTU MPZP  
„STARE PODGÓRZE – LIMANOWSKIEGO”  
EDYCJA: PONOWNE WYŁOŻENIE DO PUBLICZNEGO WGLĄDU

Symbol terenu	element	Rodzaj oddziaływania	oddziaływanie												
			N	P	K	Ś	D	B	P	W	SK	S	CH		
		- Nakaz odprowadzania ścieków do miejskiej sieci kanalizacyjnej ograniczy możliwość przedostawania się zanieczyszczeń do wód gruntowych		x				x	x				x		
		- Nakaz retencjonowania wód opadowych umożliwi przynajmniej częściowe zasilanie wód gruntowych		x				x	x				x		
	powietrze	- Nakaz ograniczenia poziomu hałasu do ustalonych przepisami norm poprawi warunki klimatu akustycznego		x				x	x				x		
		- Stosowanie wyłącznie proekologicznych źródeł ciepła ograniczy tzw. niską emisję zanieczyszczeń		x				x	x				x		
		- Ustalenia z zakresu utrzymania właściwych poziomów pól elektromagnetycznych w środowisku wpłyną korzystnie na jakość powietrza		x					x	x				x	
	powierzchnia ziemi	- Nakaz odprowadzania ścieków do miejskiej sieci kanalizacyjnej ograniczy możliwość przedostawania się zanieczyszczeń do ziemi		x					x	x				x	
		- Nakaz retencjonowania wód opadowych umożliwi przynajmniej częściowe zasilanie gruntu w wody opadowe i ograniczy ich przesychnianie		x					x	x				x	
		- Utrzymanie udziału powierzchni zabudowanych i utwardzonych na bardzo wysokim poziomie nadal nie będzie sprzyjało zasilaniu gleby przez wody opadowe, co przyczyni się do ich okresowego przesychniania i będzie skutkowało ograniczeniem zachodzenia procesów fizykochemicznych w glebie	x						x			x			x
	klimat	<i>Brak oddziaływania</i>													
	krajobraz	- Zastosowane w planie zapisy wpłyną korzystnie na ochronę szczególnych walorów krajobrazu kulturowego w tym miejscu		x					x	x			x	x	
	środowisko kulturowe	- Zastosowane zapisy chronią istniejący tu układ urbanistyczny i zabytki		x					x	x			x	x	
dobra naturalne i materialne	- Dobra materialne mogą być zagrożone w skutek występowania ruchów masowych ziemi	x						x	x					x	
KP.1 Rynek Podgórski	bioróżnorodność	- Utrzymany na bardzo niskim poziomie udziału powierzchni biologicznie czynnych w otoczeniu terenów intensywnie zurbanizowanych uniemożliwia poprawę warunków bioróżnorodności	x					x	x	x		x	x		
	ludzie	- Teren częściowo położony jest w strefie ponadnormatywnego hałasu, co może być uciążliwe dla ludzi. Nakaz dostosowania hałasu do obowiązujących norm wpłynie korzystnie na środowisko akustyczne tego terenu		x				x	x				x		
	zwierzęta	- Niedobór powierzchni biologicznie czynnych, brak szaty roślinnej, znaczny hałas, intensywna penetracja nie sprzyja bytowaniu tu	x					x	x				x		

PROGNOZA ODDZIAŁYWANIA NA ŚRODOWISKO PROJEKTU MPZP  
„STARE PODGÓRZE – LIMANOWSKIEGO”  
EDYCJA: PONOWNE WYŁOŻENIE DO PUBLICZNEGO WGLĄDU

Symbol terenu	element	Rodzaj oddziaływania	oddziaływanie											
			N	P	K	Ś	D	B	P	W	SK	S	CH	
		zwierząt, może za wyjątkiem takich gatunków synantropijnych jak gołębie czy krukowate												
	rośliny	– Utrzymanie na bardzo niskim poziomie powierzchni biologicznie czynnych spowoduje dalszy niedobór przestrzeni życiowej roślin	x				x	x					x	
		– Nakaz utrzymania istniejącej zieleni, pozwoli na utrzymanie istniejącej szaty roślinnej, w szczególności drzewostanów, które tu istnieją		x			x	x					x	
	wody	– Zachowanie na stosunkowo niskim poziomie powierzchni biologicznie czynnych utrzyma słabe zasilanie wód gruntowych	x				x	x					x	
		– Nakaz odprowadzania ścieków do miejskiej sieci kanalizacyjnej ograniczy możliwość przedostawania się zanieczyszczeń do wód gruntowych		x			x	x					x	
	powietrze	– Nakaz ograniczenia poziomu hałasu do ustalonych przepisami norm poprawi warunki klimatu akustycznego		x			x	x					x	
		– Ustalenia z zakresu utrzymania właściwych poziomów pól elektromagnetycznych w środowisku wpłyną korzystnie na jakość powietrza		x			x	x					x	
	powierzchnia ziemi	– Nakaz odprowadzania ścieków do miejskiej sieci kanalizacyjnej ograniczy możliwość przedostawania się zanieczyszczeń do ziemi		x			x	x					x	
		– Utrzymanie udziału powierzchni zabudowanych i utwardzonych na bardzo wysokim poziomie nadal nie będzie sprzyjało zasilaniu gleby przez wody opadowe, co przyczyni się do ich okresowego przesuszenia i będzie skutkowało ograniczeniem zachodzenia procesów fizykochemicznych w glebie	x				x		x					x
	klimat	<i>Brak oddziaływania</i>												
	krajobraz	– Utrzymanie historycznie wykształconego placu miejskiego sprzyja kształtowaniu prawidłowych struktur miejskich		x			x	x					x	x
		– Brak szczegółowych wytycznych w zakresie wyposażenia placu może niekorzystnie wpłynąć na jego dalsze zagospodarowanie, w szczególności w zakresie zieleni komponowanej	x				x		x					x
	środowisko kulturowe	– Zastosowane zapisy chronią istniejący tu układ urbanistyczny		x			x	x					x	x
dobra naturalne i materialne	– Dobra materialne mogą być zagrożone w skutek występowania powodzi	x				x	x						x	
drogi	bioróżnorodność	– Drogi publiczne stanowią tu przestrzenie utwardzone, które nie sprzyjają bytowaniu roślin i zwierząt	x				x	x	x				x	x
		– Drogi publiczne są barierami utrudniającymi lub uniemożliwiającymi powiązania przyrodnicze	x				x	x					x	
	ludzie	– Drogi, a szczególnie ulica Limanowskiego z linią tramwajową są	x				x	x					x	x

PROGNOZA ODDZIAŁYWANIA NA ŚRODOWISKO PROJEKTU MPZP  
 „STARE PODGÓRZE – LIMANOWSKIEGO”  
 EDYCJA: PONOWNE WYŁOŻENIE DO PUBLICZNEGO WGLĄDU

Symbol terenu	element	Rodzaj oddziaływania	oddziaływanie											
			N	P	K	Ś	D	B	P	W	SK	S	CH	
		miejszem zwiększonej emisji hałasu i zanieczyszczeń atmosferycznych oddziałujących na ludzi												
	zwierzęta	– Ulice nie są miejscem sprzyjającym bytowaniu zwierząt, w szczególności ze względu na brak szaty roślinnej, hałas, zanieczyszczenia, zwiększoną penetrację ludzi	x					x	x				x	x
	rośliny	– Brak powierzchni biologicznie czynnych nie sprzyja bytowaniu roślin	x					x	x					x
		– Nieliczna roślinność przyuliczna narażona jest na oddziaływanie zanieczyszczeń atmosferycznych i zanieczyszczenie gleby solą, substancjami ropopochodnymi i substancjami rozmrażającymi	x					x	x				x	x
		– Duże powierzchnie utwardzone powodują słabe zasilanie w wody opadowe, w skutek czego roślinność przyuliczna znacznie bardziej narażona jest na skutki suszy	x					x	x					x
		– Nakaz odprowadzania ścieków do miejskiej sieci kanalizacyjnej ograniczy możliwość przedostawania się zanieczyszczeń do wód gruntowych i do gleby		x				x			x			x
	wody	– Niemalże zupełny brak powierzchni biologicznie czynnej ogranicza zasilanie wód gruntowych przez wody opadowe	x					x	x					x
		– Nakaz odprowadzania ścieków do miejskiej sieci kanalizacyjnej ograniczy możliwość przedostawania się zanieczyszczeń do wód gruntowych		x				x	x					x
	powietrze	– Nakaz ograniczenia poziomu hałasu do ustalonych przepisami norm poprawi warunki klimatu akustycznego		x				x	x					x
		– Ustalenia z zakresu utrzymania właściwych poziomów pól elektromagnetycznych w środowisku wpłyną korzystnie na jakość powietrza		x				x	x					x
	powierzchnia ziemi	– Nakaz odprowadzania ścieków do miejskiej sieci kanalizacyjnej ograniczy możliwość przedostawania się zanieczyszczeń do ziemi		x				x	x					x
		– Utrzymanie tak dużych powierzchni utwardzonych ogranicza zasilanie gruntu przez wody opadowe, co powoduje jego długotrwałe przesychnienie	x					x	x					x
	klimat	<i>Brak oddziaływania</i>												
	środowisko kulturowe	– Zastosowane zapisy chronią istniejący tu układ urbanistyczny		x				x	x				x	x
	dobra naturalne i materialne	– Dobra materialne mogą być zagrożone w skutek występowania powodzi	x					x	x					x





## **11. ROZWIĄZANIA MAJĄCE NA CELU ZAPOBIEGANIE, OGRANICZENIE LUB KOMPENSACJĘ PRZYRODNICZĄ NEGATYWNYCH ODDZIAŁYWAŃ NA ŚRODOWISKO W WYNIKU REALIZACJI USTALEŃ PROJEKTU PLANU**

Obszar objęty opracowaniem to teren intensywnie zurbanizowany, położony w śródmiejskiej części miasta metropolitalnego jaki jest Kraków. Jest to również teren szczególnie, jeśli rozpatrywać go pod względem walorów historycznych i kulturowych. Teren ten już od kilkuset lat przestał pełnić funkcję przyrodniczą i od dawna pełni funkcje zaplecza mieszkaniowego i usługowego miasta. Dlatego rozwiązania mające na celu ograniczenie lub zapobieganie negatywnym oddziaływaniom na środowisko należy rozpatrywać przy uwzględnieniu miejskich warunków. W przypadku przedmiotowego planu działania te powinny skupiać się przede wszystkim na ochronie i poprawie warunków życia ludzi, ochronie wód podziemnych oraz na działaniach mających na celu poprawę jakości powietrza atmosferycznego, w szczególności w zakresie klimatu akustycznego oraz stężenia zanieczyszczeń. Na szczególną uwagę zasługują kwestie zagrożenia zdrowia i życia ludzi oraz ochrony mienia w związku z możliwością wystąpienia powodzi lub osuwisk.

Ponieważ we wcześniejszych rozdziałach szeroko już omówiono rodzaje działań zapobiegawczych lub minimalizujących negatywne oddziaływanie na środowisko, zdrowie i życie ludzi, w niniejszej części opracowania kwestie te zostały podsumowane.

Jeśli chodzi o ochronę powietrza przed zanieczyszczeniami, zwłaszcza w zakresie tzw. „niskiej emisji” to podjęte działania w skali planu są właściwe i wystarczające. Jeśli chodzi o ograniczenie emisji spalin, za pomocą planu miejscowego trudno jest uzyskać właściwe efekty. Natomiast w kwestii poprawy klimatu akustycznego kierunek działań jest właściwy, ale zabrakło propozycji konkretnych rozwiązań, które mogłyby przynieść efekt, chociaż z drugiej strony w planie nie zakazano stosowania tychże rozwiązań, dlatego niezależnie od planu mogą one być stosowane.

Również w kwestii ochrony wód i gruntu zastosowano właściwe zapisy, w szczególności dotyczące retencjonowania wód opadowych i roztopowych, w tak trudnych jak w tym przypadku warunkach.

Działania dotyczące ochrony przeciwpowodziowej pozostawiono bez konkretnych rozwiązań w obszarze planu, ponieważ wszelkie zabezpieczenia przeciwpowodziowe są realizowane poza obszarem opracowania, a warunki zagospodarowania terenów narażonych na niebezpieczeństwo powodzi są uregulowane w Lokalnym Planie Ograniczania Skutków Powodzi i Profilaktyki Powodziowej dla Krakowa. Wprowadzenie zakazu zabudowy jest tu z kolei niemożliwe ze względu na istniejącą zabudowę o cechach historycznych i zabytkowych. Natomiast kwestia ochrony przed osuwaniem się mas ziemnych wydaje się być uregulowana w wystarczającym stopniu, zwłaszcza że przeprowadzone badania wykazały, iż takie zjawiska tu nie zachodzą i raczej zachodzić nie będą.

W projekcie planu nie przewidziano działań kompensacyjnych, ale też w przypadku przedmiotowego terenu nie są one potrzebne.

## **12. ROZWIĄZANIA ALTERNATYWNE DO ROZWIĄZAŃ PRZYJĘTYCH W PROJEKCIE PLANU**

Projekt planu miejscowego opracowano zgodnie z założeniami Studium uwarunkowań i kierunków zagospodarowania przestrzennego miasta Krakowa oraz w odpowiedzi na bieżące zapotrzebowanie właścicieli nieruchomości. Plan ma charakter porządkowy i nie wprowadza istotnych zmian w strukturze zagospodarowania. W sytuacji, gdzie mamy do czynienia z prawidłowo wykształconą tkanką miejską, która na dodatek odznacza się szczególnie walorami kulturowymi i historycznymi, poszukiwanie rozwiązań alternatywnych nie było konieczne.

### **13. ODDZIAŁYWANIE TRANSGRANICZNE**

Ze względu na nieduży zasięg przewidywanych oddziaływań wynikających z realizacji projektu planu, w przypadku omawianego projektu planu nie wystąpi transgraniczne oddziaływanie na środowisko.

### **14. STRESZCZENIE W JĘZYKU NIESPECJALISTYCZNYM**

Zgodnie z ustawą o udostępnianiu informacji o środowisku, udziale społeczeństwa w ochronie środowiska oraz ocenach oddziaływania na środowisko (Dz. U. z 2008 r. Nr 199, poz. 1227 ze zm.), w procedurze sporządzania projektów miejscowych planów zagospodarowania przestrzennego, obowiązkowo przeprowadza się procedurę strategicznej oceny oddziaływania na środowisko, która ma wykazać między innymi, jaki będzie wpływ ustaleń planu (w przypadku ich realizacji) na środowisko naturalne, zdrowie i życie ludzi, oraz jakie zastosowano zabiegi łagodzące, zapobiegające, ograniczające lub kompensacyjne w przypadku wykazanego negatywnego oddziaływania. Zakres i stopień szczegółowości prognozy oddziaływania na środowisko podlegają uzgodnieniu z właściwym miejscowo Regionalnym Dyrektorem Ochrony Środowiska oraz Państwowym Powiatowym Inspektorem Sanitarnym, co w przedmiotowym przypadku również uczyniono.

Opracowanie dotyczy terenu o powierzchni 13,43 ha, położonego w dzielnicy Stare Podgórze w śródmiejskiej części Krakowa, na prawym brzegu Wisły.

Sporządzany plan miejscowy ma charakter porządkujący przestrzeń, przy zachowaniu najważniejszych elementów zabytkowego układu urbanistycznego i zabytkowej zabudowy. Funkcje poszczególnych terenów wskazane w planie są zgodne ze stanem istniejącym. Utrzymana została istniejąca siatka ulic, bez wyznaczania nowych elementów układu komunikacyjnego, wypełniona kwartałami zabudowy mieszkaniowej wielorodzinnej, mieszkaniowo-usługowej i usługowej. W tekście uchwały wprowadzono szczegółowe zapisy dotyczące ochrony zachowanej, zabytkowej zabudowy i układu urbanistycznego oraz warunki realizacji ewentualnej nowej zabudowy lub wymiany istniejącej. Ponadto określono warunki kształtowania i ochrony ładu przestrzennego w obrębie przestrzeni publicznych, warunki zaopatrzenia w infrastrukturę techniczną oraz obsługę komunikacyjną i parkowanie pojazdów.

Projekt planu miejscowego jest dokumentem powiązany z innymi dokumentami, w tym w szczególności z: koncepcją przestrzennego zagospodarowania kraju, planem zagospodarowania przestrzennego województwa, studium uwarunkowań i kierunków zagospodarowania przestrzennego gminy oraz opracowaniem ekofizjograficznym podstawowym, który to z kolei dokument musi uwzględniać postulaty dokumentów specjalistycznych z zakresu ochrony środowiska, jak np.: program ochrony środowiska, plan gospodarowania odpadami, program ochrony powietrza i tym podobne.

W przypadku przedmiotowego projektu planu przeanalizowano w szczególności, czy wypełnia on postulaty zawarte w obowiązujących: Koncepcji Przestrzennego Zagospodarowania Kraju, Planie Zagospodarowania Przestrzennego Województwa Małopolskiego, w obowiązującym Studium Uwarunkowań i Kierunków Zagospodarowania Przestrzennego Miasta Krakowa oraz w Opracowaniu ekofizjograficznym podstawowym opracowanym dla przedmiotowego planu. Szczegółowa analiza wykazała, że postulaty zawarte w wymienionych wyżej dokumentach generalnie zostały wypełnione. Chociaż niektóre wytyczne zostały pominięte, w szczególności w zakresie zagospodarowania terenów w obszarach zagrożonych powodzią oraz osuwaniem się mas ziemnych. Pominięto również kwestię szczegółowych wytycznych aranżacji zieleni miejskiej wskazaną w opracowaniu ekofizjograficznym podstawowym oraz gospodarki odpadami. Większość tych wytycznych (poza aranżacją zieleni) jest uregulowana w przepisach odrębnych, dlatego nie zachodzi potrzeba dublowania tych zapisów.

Po wejściu w życie dokumentu jakim jest plan miejscowy wskazane jest przeprowadzanie stałego monitoringu zmian zachodzących w środowisku naturalnym, które są efektem realizacji postanowień planu. Obserwacje i monitorowanie środowiska naturalnego powinno dotyczyć zmian w nim zachodzących, spowodowanych w

szczegółności: wprowadzaniem pyłów i gazów do atmosfery, wytwarzaniem odpadów, wprowadzaniem ścieków do wód lub do ziemi, wykorzystaniem zasobów środowiska, zanieczyszczeniem gleby lub ziemi, niekorzystnym przekształcaniem ukształtowania terenu, emitowaniem hałasu, emitowaniem pól elektromagnetycznych, oraz ryzykiem poważnych awarii. Zmiany w środowisku naturalnym wywołane realizacją ustaleń planu mogą być monitorowane poprzez następujące dokumenty, sporządzane obowiązkowo na podstawie przepisów prawa: gminny program ochrony środowiska, gminny plan gospodarowania odpadami, analizę zmian w zagospodarowaniu przestrzennym, powiatowy program ochrony przed hałasem, plan zarządzania ryzykiem powodziowym. Zaproponowano również analizę zmian w zakresie: poziomów hałasu, zachowania powierzchni biologicznie czynnych, jakości wód leczniczych, ruchów masowych ziemi, niskiej emisji zanieczyszczeń do atmosfery, jakości krajobrazu i zabytków.

Na potrzeby niniejszej prognozy przeprowadzono ocenę stanu istniejącego środowiska naturalnego, biorąc pod uwagę takie jego elementy jak: bioróżnorodność, ludzie, zwierzęta, rośliny, wody, powietrze, powierzchnie ziemi, klimat, krajobraz, zasoby naturalne i materialne. Na podstawie przeprowadzonej analizy stwierdzono, że stan środowiska przyrodniczego można ocenić jedynie na poziomie dostatecznym. Natomiast brak realizacji ustaleń planu nie spowoduje zmian w jakości środowiska naturalnego, warunków życia mieszkańców oraz ochrony zasobów naturalnych i materialnych.

Jak wynika z ustaleń planu miejscowego, w obszarze opracowania mogą zaistnieć niektóre spośród obiektów mogących znacząco oddziaływać na środowisko. Będzie to infrastruktura techniczna, która w większości już tu istnieje oraz linie tramwajowe, które również istnieją. Nie zaistnieją natomiast, mimo dopuszczenia, drogi zaliczane do przedsięwzięć mogących znacząco oddziaływać na środowisko, ponieważ zgodnie z obowiązującymi przepisami, przebudowy i modernizacje dróg istniejących nie kwalifikują ich jako obiektów mogących znacząco oddziaływać na środowisko, mimo że takimi są. W obszarze planu dopuszczono wydobycie kopalin w postaci ujmowania wód leczniczych zgodnie z koncesją.

W obszarze planu nie występują żadne obszary ani obiekty chronione. Natomiast w jego sąsiedztwie istnieją obszary (Krzemionki), gdzie stwierdzono występowanie gatunków chronionych roślin i zwierząt. Jak wynika z przeprowadzonej analizy, głównym oddziaływaniem obszaru objętego planem na te tereny jest nadmierna penetracja przez ludzi i zwierzęta domowe. Drugim istotnym oddziaływaniem jest trwała i intensywna izolacja tych terenów od innych terenów przyrodniczych. Oba wymienione powyżej rodzaje oddziaływań, przy obecnym stanie silnej urbanizacji terenów je otaczających są w zasadzie nie możliwe do wyeliminowania. Inne obszary i obiekty objęte ochroną, w tym obszary NATURA 2000 znajdują się poza zasięgiem oddziaływania obszaru objętego planem. Natomiast jeśli chodzi o środowisko kulturowe i zabytki, które w obszarze planu są bardzo szeroko reprezentowane, ustalenia planu chronią je w wystarczający sposób.

Plan miejscowy musi uwzględniać między innymi wszelkie obowiązujące przepisy prawa w zakresie ochrony przyrody i środowiska, w stopniu w jakim mogą one być następnie egzekwowane na podstawie planu. Z przeprowadzonej analizy ustaleń projektu planu wynika, że zastosowano szereg zapisów mających na celu ochronę: bioróżnorodności, wód, powietrza, powierzchni ziemi, krajobrazu, zdrowia i życia ludzi oraz zapobiegających degradacji środowiska w warunkach miejskich. Wskazano jedynie brak odniesienia się w tekście planu do zasad: gospodarki odpadami, dodatkowej ochrony przed hałasem, działań w obszarach zdegradowanych ziem, działań w zakresie ochrony przeciwpowodziowej oraz ochrony przed osuwaniem się mas ziemnych. Problemy te pominięto w projekcie planu ponieważ są one w wystarczający sposób uregulowane w przepisach odrębnych.

W rozdziale 10 prognozy przeanalizowano i oceniono rodzaje oddziaływań na środowisko i ludzi w przypadku realizacji ustaleń planu. W tabelach wskazano przewidywane rodzaje oddziaływań, z uwzględnieniem oddziaływań: negatywnych, pozytywnych, krótkoterminowego, średnioterminowego, długoterminowego, bezpośredniego, pośredniego,

wtórnego, skumulowanego, stałego, chwilowego w odniesieniu do poszczególnych komponentów środowiska na poszczególnych terenach wyznaczonych liniami rozgraniczającymi i oznaczonymi symbolem terenu. Z przeprowadzonej analizy wynika, że wystąpią oddziaływania zarówno negatywne jak i pozytywne, co jest nie do uniknięcia w przypadku tak intensywnie zurbanizowanego terenu.

W Prognozie oddziaływania na środowisko wykazano, że w projekcie planu zastosowano szereg ustaleń mających na celu ochronę, ograniczenie lub zapobieganie w przypadku wystąpienia negatywnego oddziaływania na środowisko, zdrowie i życie ludzi, w zakresie jaki jest możliwy dla terenów zurbanizowanych lub przeznaczonych do urbanizacji w granicach dużych miast. Zabiegi ochronne i zapobiegawcze koncentrują się wokół ochrony elementów abiotycznych środowiska, jak: wody, powietrze, gleby, ale przede wszystkim na ochronie zdrowia i życia ludzi oraz poprawie warunków bytowych ludzi. Ponieważ przyjęte rozwiązania w projekcie planu nie wykazały w zasadzie znaczącego negatywnego oddziaływania na środowisko, a obszar jest obecnie intensywnie zurbanizowany poszukiwanie dodatkowych rozwiązań alternatywnych nie jest w tym wypadku konieczne. Nie wykazano również oddziaływań transgranicznych.

URZĄD MIASTA KRAKOWA  
Biuro Planowania Przestrzennego  
Pracownia Branżowa

MIEJSCOWY PLAN ZAGOSPODAROWANIA PRZESTRZENNEGO  
OBSZARU „STARE PODGÓRZE – LIMANOWSKIEGO”

PROGNOZA ODDZIAŁYWANIA NA ŚRODOWISKO

**ANEKS**



KRAKÓW, Czerwiec 2013

Aktualizacja: Lipiec 2013

**URZĄD MIASTA KRAKOWA**  
**Biuro Planowania Przestrzennego**

Dyrektor Biura Planowania Przestrzennego

**Bożena Kaczmarska - Michniak**

Zastępca Dyrektora Biura Planowania Przestrzennego

**Elżbieta Szczepińska**

Kierownik Pracowni Branżowej

**Paweł Mleczeko**

Autor opracowania:

**Michał Dejko**

Część graficzna:

**Pracownia Kartografii i Systemów  
Informacji Przestrzennej**

## **ZAWARTOŚĆ OPRACOWANIA:**

### **I. CZĘŚĆ TEKSTOWA**

1.1.	Wprowadzenie .....	4
1.2.	Zmiany w projekcie miejscowego planu zagospodarowania przestrzennego obszaru „Stare Podgórze – Limanowskiego” .....	5
1.3.	Prognozowane oddziaływania na środowisko wynikające z wprowadzonych zmian w projekcie miejscowego planu zagospodarowania przestrzennego obszaru „Stare Podgórze – Limanowskiego” .....	7

### **II. CZĘŚĆ RYSUNKOWA**

Prognoza oddziaływania na środowisko miejscowego planu zagospodarowania przestrzennego obszaru „Stare Podgórze - Limanowskiego” w Krakowie w skali 1:1000  
**(Pracownia Urbanistyczna Sp. z o.o. w Warszawie) – aktualizacja**

## 1.1. Wprowadzenie

Zgodnie z art. 46 ustawy z dnia 3 października 2008 r. o udostępnianiu informacji o środowisku i jego ochronie, udziale społeczeństwa w ochronie środowiska oraz ocenach oddziaływania na środowisko (Dz. U. z 2008 r. Nr 199, poz. 1227 ze zm.), miejscowe plany zagospodarowania przestrzennego wymagają przeprowadzenia strategicznej oceny oddziaływania na środowisko, której głównym dokumentem jest prognoza oddziaływania na środowisko. Niniejszy aneks odnosi się do prognozy oddziaływania na środowisko, która została wykonana w procedurze sporządzania Miejscowego planu zagospodarowania przestrzennego obszaru „Stare Podgórze – Limanowskiego”. Podstawą przystąpienia do sporządzenia przedmiotowego planu miejscowego jest Uchwała Nr XXI/279/11 podjęta przez Radę Miasta Krakowa w dniu 6 lipca 2011 roku. Zakres prognozy i stopień jej szczegółowości został uzgodniony z Regionalnym Dyrektorem Ochrony Środowiska w Krakowie pismem znak: OO.411.3.6.2012.JJ z dnia 10.02.2012 oraz Państwowym Powiatowym Inspektorem Sanitarnym w Krakowie pismem znak: NZ-PG-420-28/12 ZI/2012/01/421 z dnia 11.01.2012.

Prognoza oddziaływania na środowisko do miejscowego planu zagospodarowania przestrzennego obszaru „Stare Podgórze – Limanowskiego” opracowana została przez Pracownię Urbanistyczną Sp. z o.o. w Warszawie. Następnie razem z projektem miejscowego planu zagospodarowania przestrzennego prognoza trzykrotnie podlegała procesowi uzgadniania i opiniowania (m.in. opinie Regionalnego Dyrektora Ochrony Środowiska w Krakowie znak: OO.410.5.45.2012.JJ; OO.410.5.8.2013.JJ; OO.410.5.40.2013.JJ i opinie Państwowego Powiatowego Inspektora Sanitarnego w Krakowie znak: NZ-PG-420\_496/12 ZL/2012/09/1224; NZ-PG-420\_61/13 ZL/2013/01/935); NZ-PG-420-61/13 ZL/2013/01/935. Następnie projekt planu wraz z prognozą podlegały wyłożeniu do publicznego wglądu w dniach 26 lutego – 26 marca 2013 r. Efektem uwzględnienia części uwag projekt planu uległ modyfikacjom, co pociągnęło za sobą konieczność aktualizacji prognozy oddziaływania na środowisko. **Niniejszy aneks ma za zadanie omówienie zmian, które nastąpiły w projekcie planu w wyniku ww. procedury, oraz wskazanie przewidywanych oddziaływań na środowisko, będące efektem tych zmian.**

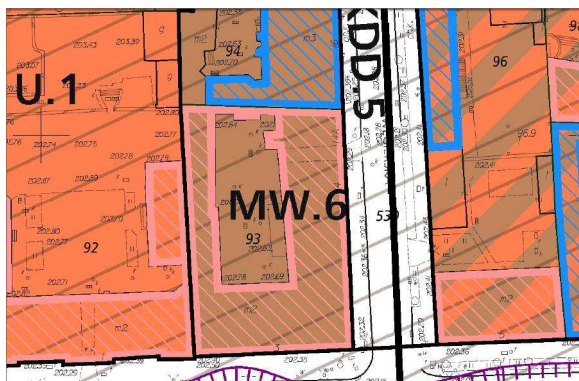


## 1.2. Zmiany w projekcie miejscowego planu zagospodarowania przestrzennego obszaru „Stare Podgórze – Limanowskiego”

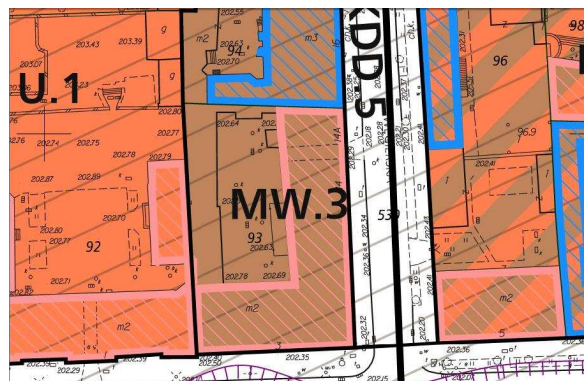
Zmiany, dokonane w miejscowym planie zagospodarowania przestrzennego obszaru „Stare Podgórze – Limanowskiego”, wynikające z poprawek wniesionych na skutek uwzględnienia uwag, to:

- 1) Zmieniono przeznaczenia terenów: MW.1 na MW/U.7, MW.2 na MW/U.6, MW.3 na MW/U.5 (dodając możliwość lokalizacji zabudowy usługowej oraz mieszkaniowej wielorodzinnej z usługami);
- 2) Zamieniono numeracje przeznaczeń: MW.4 na MW.1, MW.5 na MW.2, MW.6 na MW.3, MW.7 na MW.4;
- 3) W odniesieniu do budynku objętych ochroną konserwatorską – wpisanego do rejestru zabytków – znajdującego się pod adresem ul. Limanowskiego 3 / Węgierska 14 (nr rej. A-739) zrezygnowano z nakazu zachowania kształtu bryły i gabarytów budynku oraz dopuszczono wykonanie robót budowlanych celem wykorzystania poddasza;
- 4) W terenie oznaczonym jako MW/U.1 nieznacznie zwiększono parametry zabudowy: wskaźnik intensywności zabudowy z 1,0-4,5 na 1,2-5,1, maksymalną wysokość zabudowy z 20 m na 22 m, maksymalną wysokość bezwzględną zabudowy z 223 m n.p.m. na 224 m n.p.m. oraz dopuszczono stosowanie dachów asymetrycznych;
- 5) W terenie KP.1 zrezygnowano z możliwości utrzymania, przebudowy, remontu i rozbudowy istniejących kiosków handlowych;
- 6) Zrezygnowano z oznaczenia na rysunku planu obiektów oficynowych zlokalizowanych w terenach MW.3 i U.2 jako „obiekty wpisane do rejestru zabytków”;

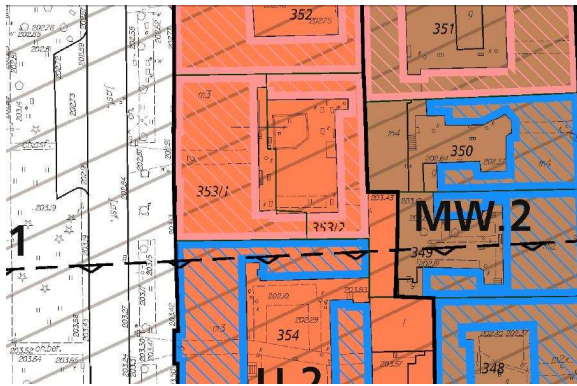
Przed zmianą:



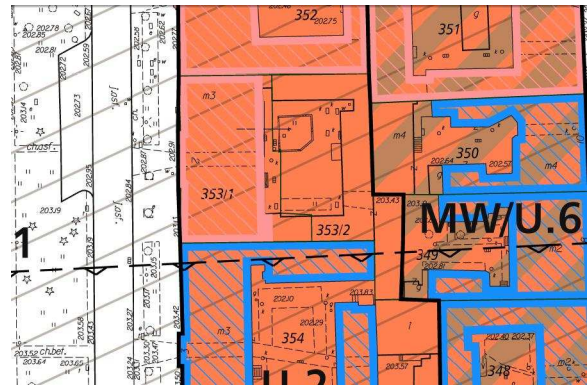
Aktualnie:



Przed zmianą:



Aktualnie:

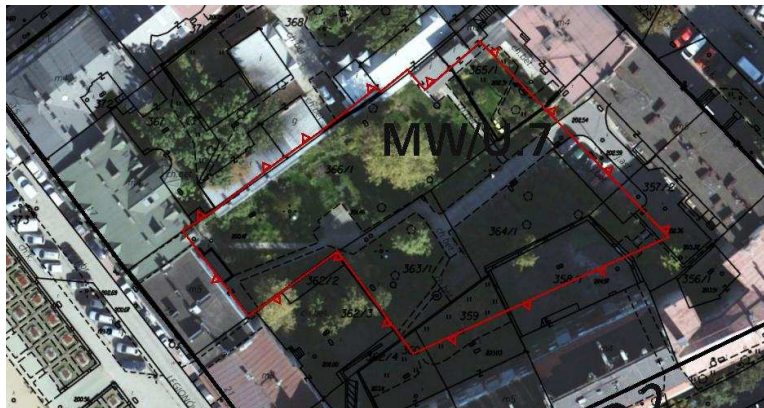


7) W terenie MW/U.7 skorygowano nieprzekraczalną linię zabudowy;

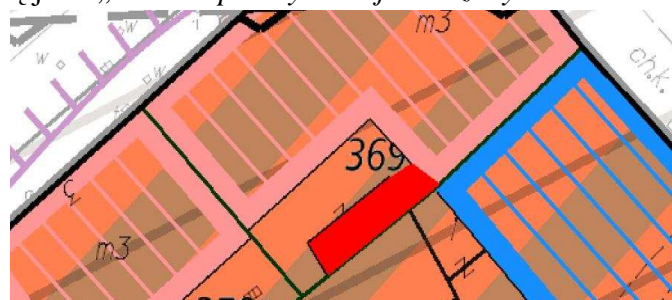
Przed zmianą:



Aktualnie:



8) Na rysunku planu – w przypadku kamienicy przy ul. Kalwaryjskiej 1 oznaczono jej oficynę jako „obiekt wpisany do rejestru zabytków”



### **1.3. Prognozowane oddziaływania na środowisko wynikające z wprowadzonych zmian w projekcie miejscowego planu zagospodarowania przestrzennego obszaru „Stare Podgórze – Limanowskiego”**

Zmiany wprowadzone do projektu planu pociągną za sobą niewielkie – w tym w większości pozytywne – skutki dla środowiska przyrodniczego, kulturowego i krajobrazu.

**Ad. 1.:** Zabudowa istniejąca w terenach oznaczonych w projekcie planu jako MW/U.7, MW/U.6, MW/U.5 jest już w dużej mierze ukształtowana. Istnieje niewiele możliwości jej dogęszczenia. Możliwe za to są przebudowy, rozbudowy lub nadbudowy już istniejących budynków. Projekt planu zmieniając przeznaczenie z *zabudowy mieszkaniowej o podstawowym przeznaczeniu pod zabudowę mieszkaniową wielorodzinną* (MW.1, MW.2, MW.3) na *zabudowę mieszkaniowo-usługową, o podstawowym przeznaczeniu pod zabudowę mieszkaniową wielorodzinną, usługową, mieszkaniową wielorodzinną z usługami* (MW/U.7, MW/U.6, MW/U.5) pozostawia główne parametry na tym samym poziomie – tj. maksymalna wysokość zabudowy; minimalny wskaźnik terenu biologicznie czynnego oraz wskaźnik intensywności zabudowy. Dodatkowo należy zaznaczyć, że wg poprzedniej wersji planu również istniała możliwość lokalizacji funkcji usługowych w parterach lub kondygnacjach podziemnych budynku. Można, zatem prognozować, że zmiana nie wpłynie znacząco na środowisko przyrodnicze oraz krajobraz.

**Ad.2.:** Zmiana ma charakter jedynie edytorski. Ustalenia dla poszczególnych przeznaczeń pozostały takie same. Nie prognozuje się żadnych oddziaływań związanych z tą zmianą.

**Ad. 3.:** Budynek zlokalizowany przy ul. Limanowskiego 3 / Węgierska objęty jest ochroną konserwatorską (jest wpisany do rejestru zabytków pod nr rej. A-739), toteż wszelkie prace budowlane muszą być wcześniej uzgodnione z konserwatorem zabytków. W związku z tym można założyć, że ewentualna przebudowa nie wpłynie negatywnie na wartości zabytkowe tego obiektu.

**Ad.4.:** Zwiększenie wskaźników zabudowy w terenie MW/U.1 nie wpłynie negatywnie na środowisko przyrodnicze analizowanego obszaru. W bardzo ograniczony sposób może zmienić krajobraz – podwyższenie dopuszczanej zabudowy o 2 m, jednakże

teren MW/U.1 nie leży na osiach widokowych czy w ciągu widokowym wyznaczonych w projekcie planu.

*Ad.5:* Podobnie jak w punkcie powyżej, zmiana nie wpłynie na środowisko przyrodnicze, a może mieć bardzo niewielki wpływ na krajobraz tego miejsca.

*Ad. 6.:* Konsultacje z konserwatorem zabytków potwierdziły, że obiekty, z których zrezygnowano z oznaczania na rysunku planu jako „wpisane do rejestru zabytków”, nie są ujęte w tym rejestrze. Nie prognozuje się żadnych oddziaływań związanych z tą zmianą.

*Ad. 7.:* Zmianę należy ocenić pozytywnie. Nowy przebieg nieprzekraczalnej linii zabudowy chroni większą część terenu przed możliwością lokalizacji nowej zabudowy.

*Ad. 8.:* Brak oddziaływania.