

Miejscowy plan zagospodarowania przestrzennego
obszaru „DĄBIE”



Kraków

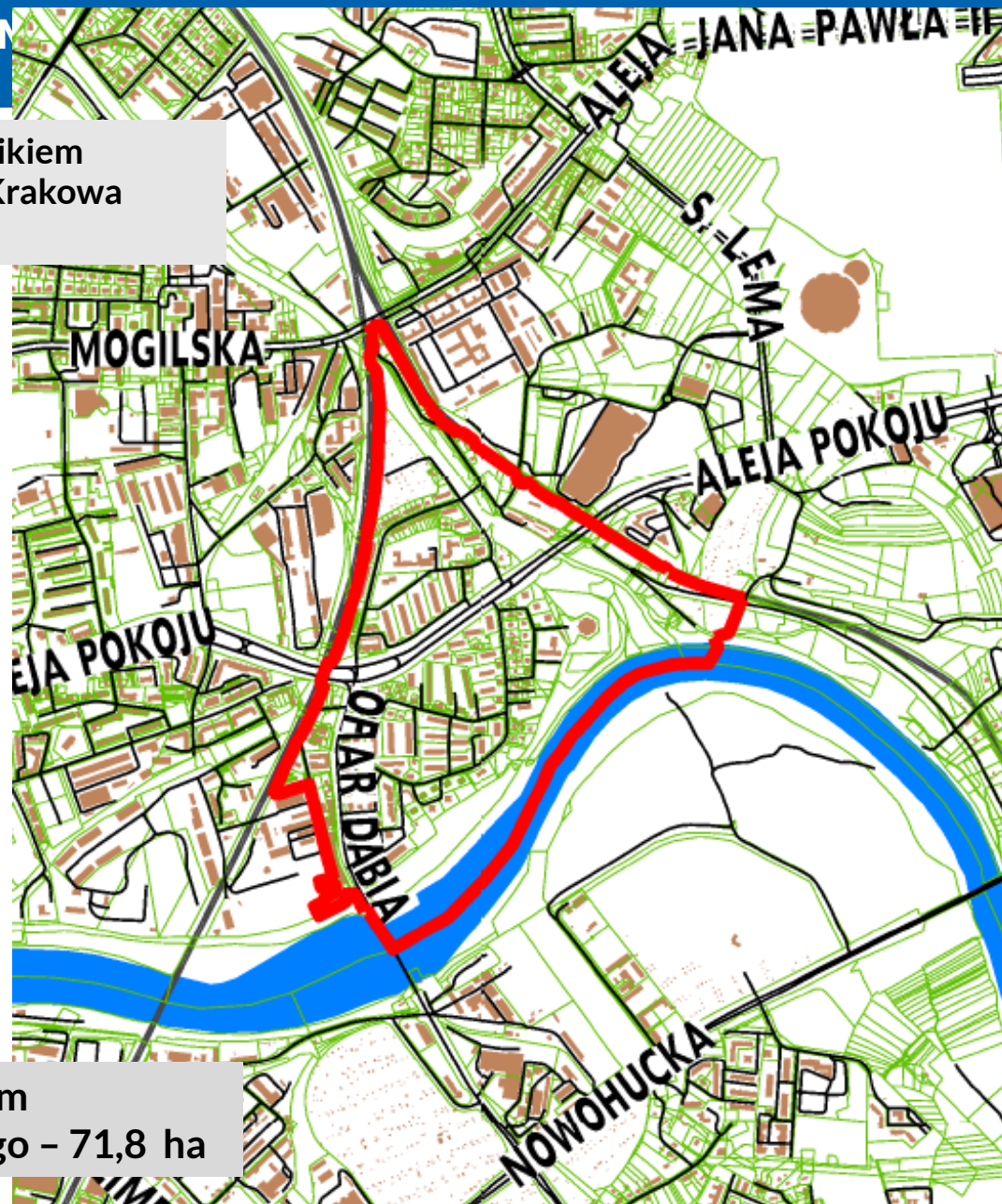
**UCHWAŁA NR LXII/1352/17 RADY MIASTA KRAKOWA Z DNIA
11 STYCZNIA 2017 r.**

ponowne wyłożenie do publicznego wglądu
części

projektu miejscowego planu zagospodarowania przestrzennego
obszaru „Dąbie”

t.j. w zakresie wprowadzonych zmian

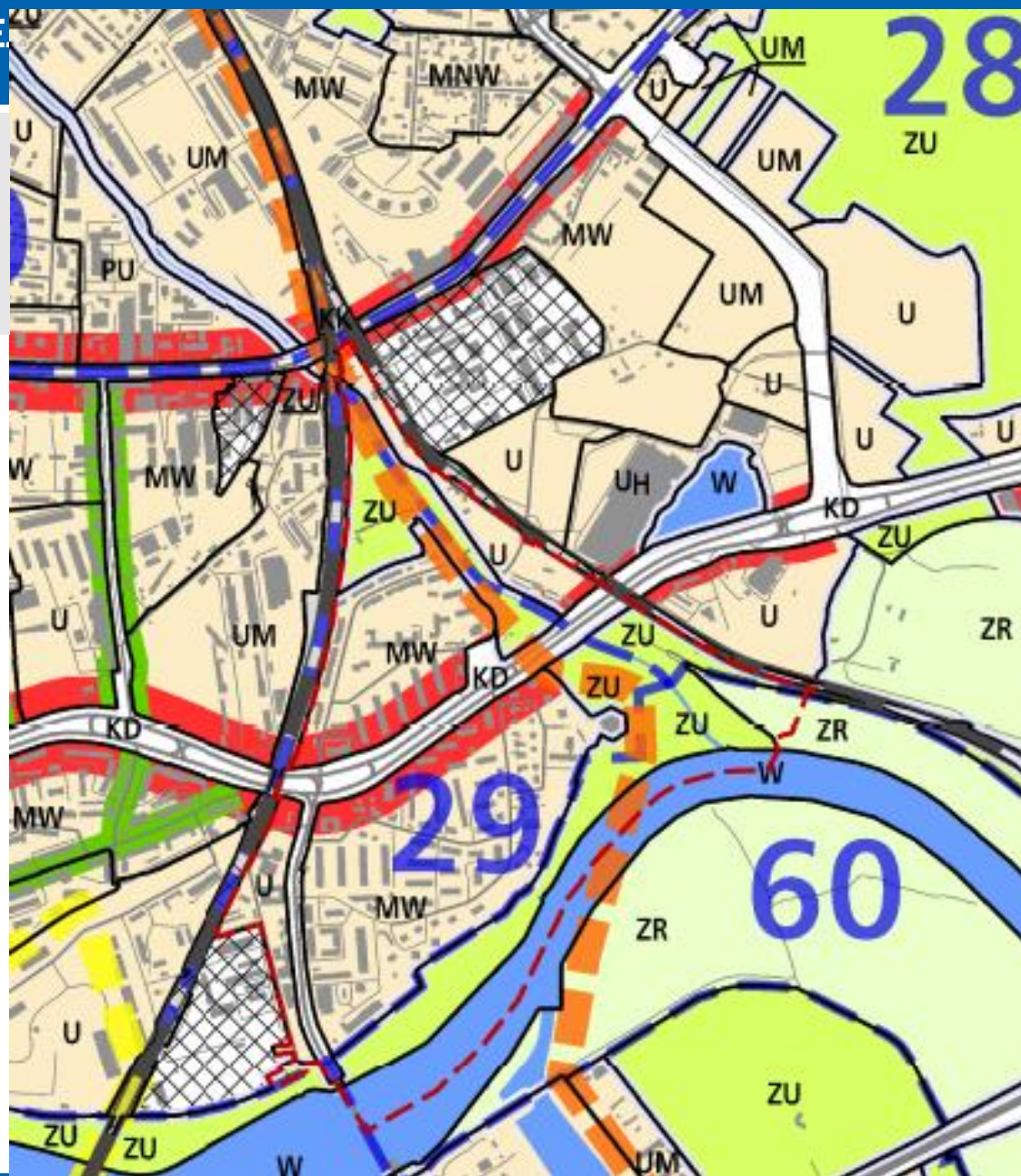
GRANICA PLANU – zgodnie z załącznikiem graficznym do Uchwały Rady Miasta Krakowa o przystąpieniu do sporządzania planu



Obszar objęty miejscowym planem zagospodarowania przestrzennego – 71,8 ha



Studium Uwarunkowań i Kierunków
Zagospodarowania Przestrzennego
Miasta Krakowa
Plansza K1 Struktura przestrzenna
kierunki i zasady rozwoju

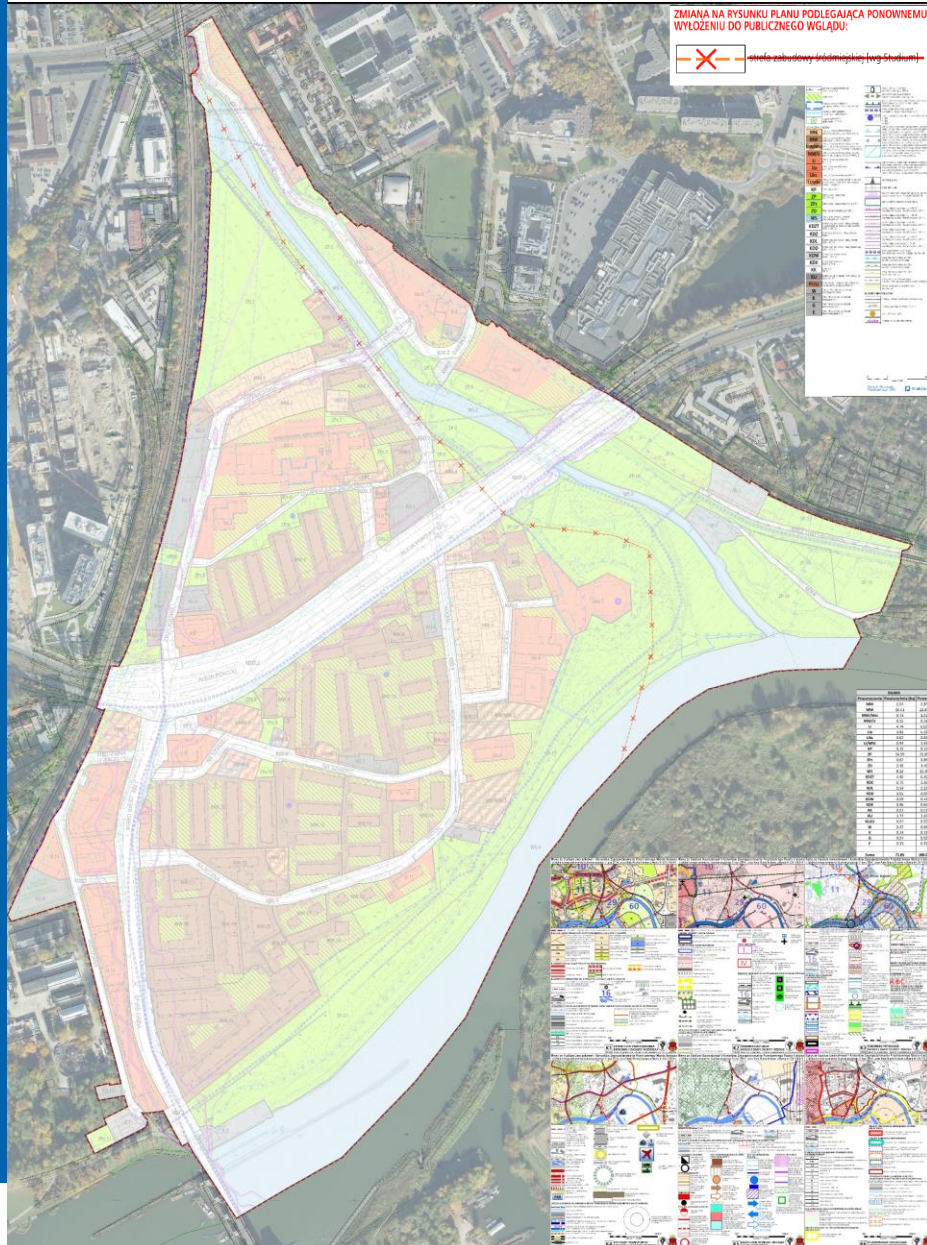


Część projektu planu ponownie wykładana do publicznego wglądu –
rysunek planu w zakresie:

Zmiana wyróżniona na rysunku projektu planu w zakresie usunięcia
z rysunku projektu planu elementu informacyjnego planu - strefa
zabudowy śródmiejskiej (wg Studium),



MIEJSCOWY PLAN ZAGOSPODAROWANIA PRZESTRZENNEGO OBSZARU „DĄBIE”



MIEJSCOWY PLAN ZAGOSPODAROWANIA PRZESTRZENNEGO OBSZARU „DĄBIE”

Edycja: do ponownego wyłożenia części projektu planu do publicznego wglądu w dniach od 15.03.2021 r. do 13.04.2021 r.

RYSunEK PLANU - PROJEKT

Załącznik Nr 1 do Uchwały Nr Rady Miasta Krakowa z dnia

ELEMENTY USTALEN PLANU

- granica obszaru objętego planem
- linie rozgraniczające
- nieprzekraczalnie linie zabudowy
- obowiązuje linie zabudowy
- strefa loku atacji podziemnych części budynków
- strefa zieleni
- granica obszaru rehabilitacji zabudowy blokowej osiedli (wg Studium)
- szpalery drzew wskazane do ochrony i kształtowania
- drzewa wskazane do zachowania i ochrony

PRZEZNACZENIA TERENÓW

- MNi** Tereny zabudowy mieszkaniowej jednorodzinnej (MNi.1-MNi.6)
- MW** Tereny zabudowy mieszkaniowej wielorodzinnej (MW.1-MW.2)
- MW/MNi** Tereny zabudowy mieszkaniowej wielorodzinnej lub zabudowy mieszkaniowej jednorodzinnej (MW/MNi.1-MW/MNi.3)
- MW/U** Tereny zabudowy mieszkaniowej wielorodzinnej lub usługowej (MWU.1-MWU.3)
- U** Tereny zabudowy usługowej (U.1-U.15)
- Uo** Teren zabudowy usługowej (Uo.1-Uo.5)
- Uks** Tereny zabudowy usługowej (Uks.1)
- U/MNi** Tereny zabudowy usługowej lub zabudowy mieszkaniowej jednorodzinnej (U/MNi.1-U/MNi.7)
- KP** Teren placu (KP.1)
- ZP** Tereny zieleni urządzonej (ZP.1-ZP.16)
- ZPz** Tereny zieleni urządzonej (ZPz.1-ZPz.11)
- ZD** Teren ogrodów działkowych (ZD.1)
- WS** Tereny wód powierzchniowych i podziemnych (WS.1-WS.4)
- KDZT** Tereny dróg publicznych - klasy zbiorczej z wydzielonymi torowiskami tramwajowymi (KDZT.1-KDZT.2)
- KDZ** Teren dróg publicznych - klasy zbiorczej (KDZ.1)
- KDL** Tereny dróg publicznych - klasy lokalnej (KDL.1-KDL.2)
- KDD** Tereny dróg publicznych - klasy dojazdowej (KDD.1-KDD.7)
- KDW** Tereny dróg wewnętrznych (KDW.1-KDW.2)
- KDX** Tereny ciągów pieszych (KDX.1-KDX.4)
- KK** Teren kolei (KK.1)
- KU** Tereny obsługi i urządzeń komunikacyjnych (KU.1-KU.10)
- KU/U** Teren obsługi i urządzeń komunikacyjnych lub zabudowy usługowej (KU/U.1)
- W** Tereny infrastruktury technicznej - wodociąg (W.1-W.2)
- K** Teren infrastruktury technicznej - kanalizacja (K.1)
- G** Teren infrastruktury technicznej - gazownictwo (G.1)
- E** Teren infrastruktury technicznej - elektroenergetyka (E.1)

ELEMENTY INFORMACYJNE I UWARUNKOWANIA NIESTANOWIĄCE USTALEN PLANU

- dominanta
- główne ciągi widokowe
- obiekty i obszary ujęte w gminnej ewidencji zabytków
- miejsce pamięci narodowej - pomnik martyrologiczny z 1943 r.
- powiązania widokowe pomiędzy łopacami krakowskimi (wg Studium)
- granice udokumentowanego Głównego Zbiornika wód powierzchniowych GZNP nr 450 - Dolina rzeki Wiśla (Kraków)
- zasięg zmiany stozunków wodnych w związku z pracą baterii odwadniającej
- studnia awaryjnego zapotrzebna w wodę m. Krakowa - nr II/1 - nr II/7
- granica obszaru szczególnego zagrożenia powodzią objętego planem, na którym prawdopodobieństwo wystąpienia powodzi jest średnie i wynosi 10% (raz na 10 lat) wg map zagrożenia powodziowego
- granica obszaru szczególnego zagrożenia powodzią objętego planem, na którym prawdopodobieństwo wystąpienia powodzi jest średnie i wynosi 1% (raz na 100 lat) wg map zagrożenia powodziowego
- obszar szczególnego zagrożenia powodzią między linią brzozy rzeki a wałem przeciwpowodziowym lub naturalnym wysypem brzoziem, w który wbudowano wał przeciwpowodziowy
- granica obszaru narazonego na zanieczyszczenie w przypadku całkowitego przetrzymania waku przeciwpowodziowego, przy wyznaczaniu, którego przyjęto przepływy o prawdopodobieństwie wystąpienia 1% (raz na 100 lat) wg map zagrożenia powodziowego
- pomniki przyrody
- tereny zamknięte
- powierzchnie ograniczające zabudowę od lotniczych urządzeń naziemnych - SUR/NB/2032/02/2016
- granice parków rzecznych (wg Studium)
- izolacja hałasu drogowego $L_{w,eq}$ = 68 dB (wg Mapy akustycznej miasta Krakowa z 2017 r.)
- izolacja hałasu drogowego $L_{w,eq}$ = 64 dB (wg Mapy akustycznej miasta Krakowa z 2017 r.)
- izolacja hałasu drogowego $L_{w,eq}$ = 59 dB (wg Mapy akustycznej miasta Krakowa z 2017 r.)
- izolacja hałasu kolejowego $L_{w,eq}$ = 68 dB (wg Mapy akustycznej miasta Krakowa z 2017 r.)
- izolacja hałasu kolejowego $L_{w,eq}$ = 64 dB (wg Mapy akustycznej miasta Krakowa z 2017 r.)
- izolacja hałasu kolejowego $L_{w,eq}$ = 59 dB (wg Mapy akustycznej miasta Krakowa z 2017 r.)
- przebieg głównych i łącznikowych tras rowerowych układu miejskiego (wg Studium)
- zasięg terenów w odległości 10 m od granicy obszaru kolejowego
- zasięg terenów w odległości 20 m od granicy obszaru kolejowego
- zasięg terenów w odległości 20 m od osi skrajnego toru
- zasięg oddziaływania wynikający z drgań i hałasu powodowanych ruchem pociągów
- obszar możliwej lokalizacji linii metra (wg Studium)

ELEMENTY INFRASTRUKTURY

- istniejący kolektor kanalizacji ogólnostawnej
- istniejący gazociąg średniego ciśnienia
- stacja redukcyjna gazu
- istniejąca magistrala ciepłownicza

Część projektu planu ponownie wykładana do publicznego wglądu

Rysunek projektu planu – edycja do ponownego wyłożenia

Zmiana została wyróżniona na rysunku planu oraz opisana w legendzie



Część projektu planu ponownie wykładana do publicznego wglądu



ZMIANA NA RYSUNKU PLANU PODLEGAJĄCA PONOWNEMU
WYŁOŻENIU DO PUBLICZNEGO WGLĄDU:



Część projektu planu ponownie wykładana do publicznego wglądu –
tekst planu w zakresie:

Zmiany oznaczone kolorem w tekście planu w zakresie:

1. usunięcia z tekstu projektu planu elementu informacyjnego planu - strefa zabudowy śródmiejskiej (wg Studium),
2. usunięcia zapisu odnośnie strefy zabudowy śródmiejskiej.

Ponadto w tekście planu i na rysunku planu dokonano korekt redakcyjnych wynikających m.in. z wyżej wymienionych zmian oraz ze zmian przepisów odrębnych.



Część projektu planu ponownie wykładana do publicznego wglądu –
tekst planu w zakresie:

§ 5.

2. Elementy informacyjne planu, oznaczone na
rysunku planu, niestanowiące ustaleń planu:

~~23) — strefa — zabudowy — śródmiejskiej
(wg Studium);~~



Część projektu planu ponownie wykładana do publicznego wglądu –
tekst planu w zakresie:

§ 6.

~~2. W zakresie zagospodarowania terenów wskazuje się strefę zabudowy śródmiejskiej obejmującą fragment obszaru planu oznaczony na rysunku planu.~~



Część projektu planu ponownie wykładana do publicznego wglądu

Zmiany w tekście planu zostały wyróżnione **kolorem
czerwonym**



PONOWNE WYŁOŻENIE DO PUBLICZNEGO WGLĄDU
części projektu miejscowego planu zagospodarowania przestrzennego
obszaru
„Dąbie”

wraz z prognozą oddziaływania na środowisko i niezbędną dokumentacją
w dniach od 15 marca do 13 kwietnia 2021 r.

Szczegółowych informacji na temat przyjętych rozwiązań planistycznych udziela w okresie wyłożenia przedstawiciel zespołu projektowego, po uprzednim mailowym lub telefonicznym umówieniu i potwierdzeniu wizyty. Spotkania odbywają się w Wydziale (ul. Mogilska 41) w godzinach: 08.00-15.00.

Termin składania uwag dotyczących wykładanej części projektu planu: do 27.04.2021 r.

W SPRAWIE UMÓWIENIA WIZYTY W RAMACH WYŁOŻENIA PROSZĘ DZWONIĆ:

na numer 12 616 8526, -8542

ALBO SKIEROWAĆ MAILA na adres: bp.umk@um.krakow.pl





Dziękujemy za uwagę!