

ponowne wyłożenie do publicznego wglądu  
części

projektu miejscowego planu zagospodarowania przestrzennego obszaru  
**„MORELOWA”**

**t.j. w zakresie wprowadzonych zmian**

## Projekt miejscowego planu zagospodarowania przestrzennego „MORELOWA”



**Uchwała Rady Miasta Krakowa Nr XV/306/19 z dnia 8 maja 2019 r.**

Powierzchnia planu  
**59,4 ha**



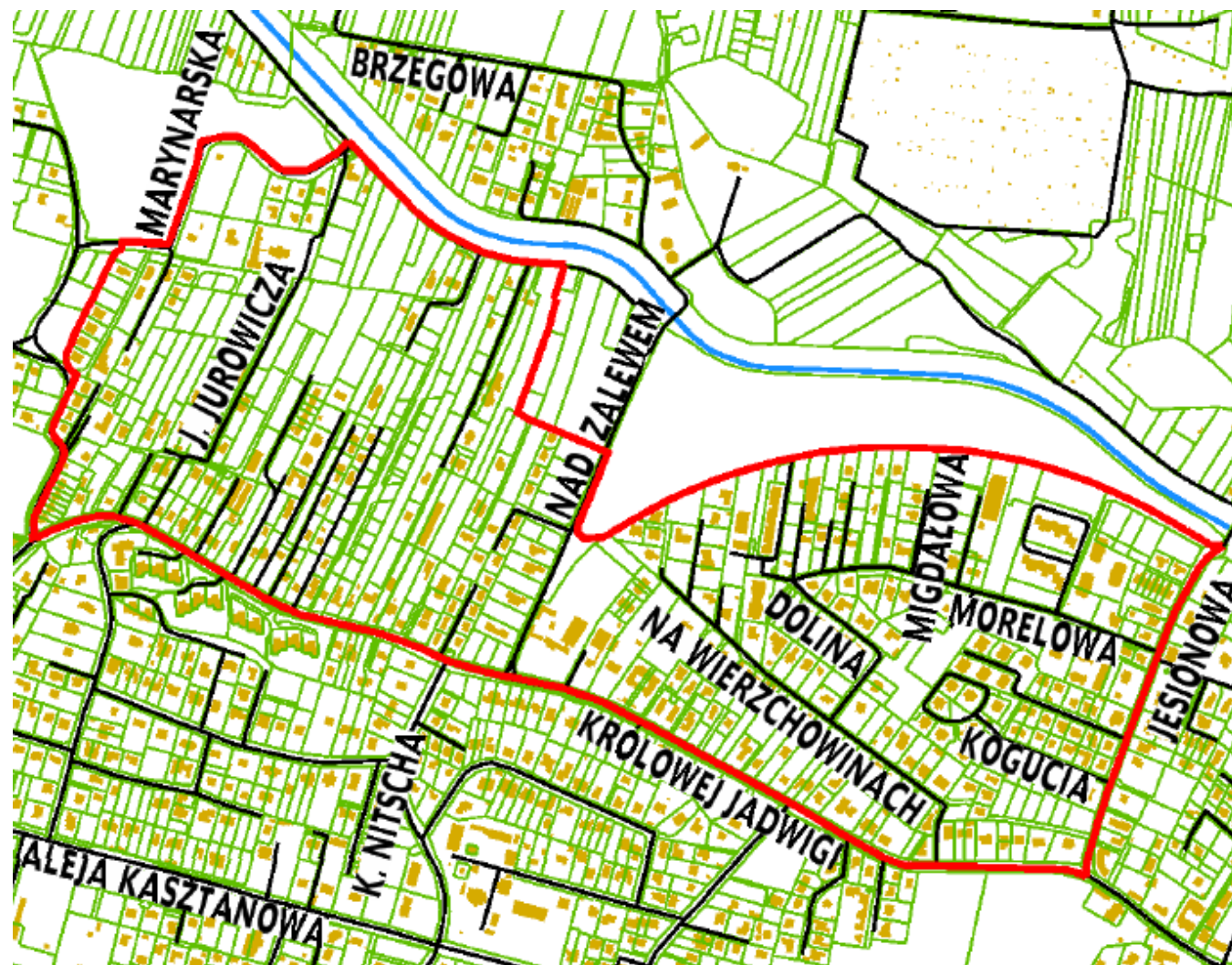


**Uchwała Rady Miasta Krakowa  
ws. przystąpienia do sporządzenia  
mpzp „Morelowa”**

załącznik graficzny do Uchwały Rady  
Miasta Krakowa o przystąpieniu do  
sporządzenia planu



Powierzchnia planu  
59,4 ha

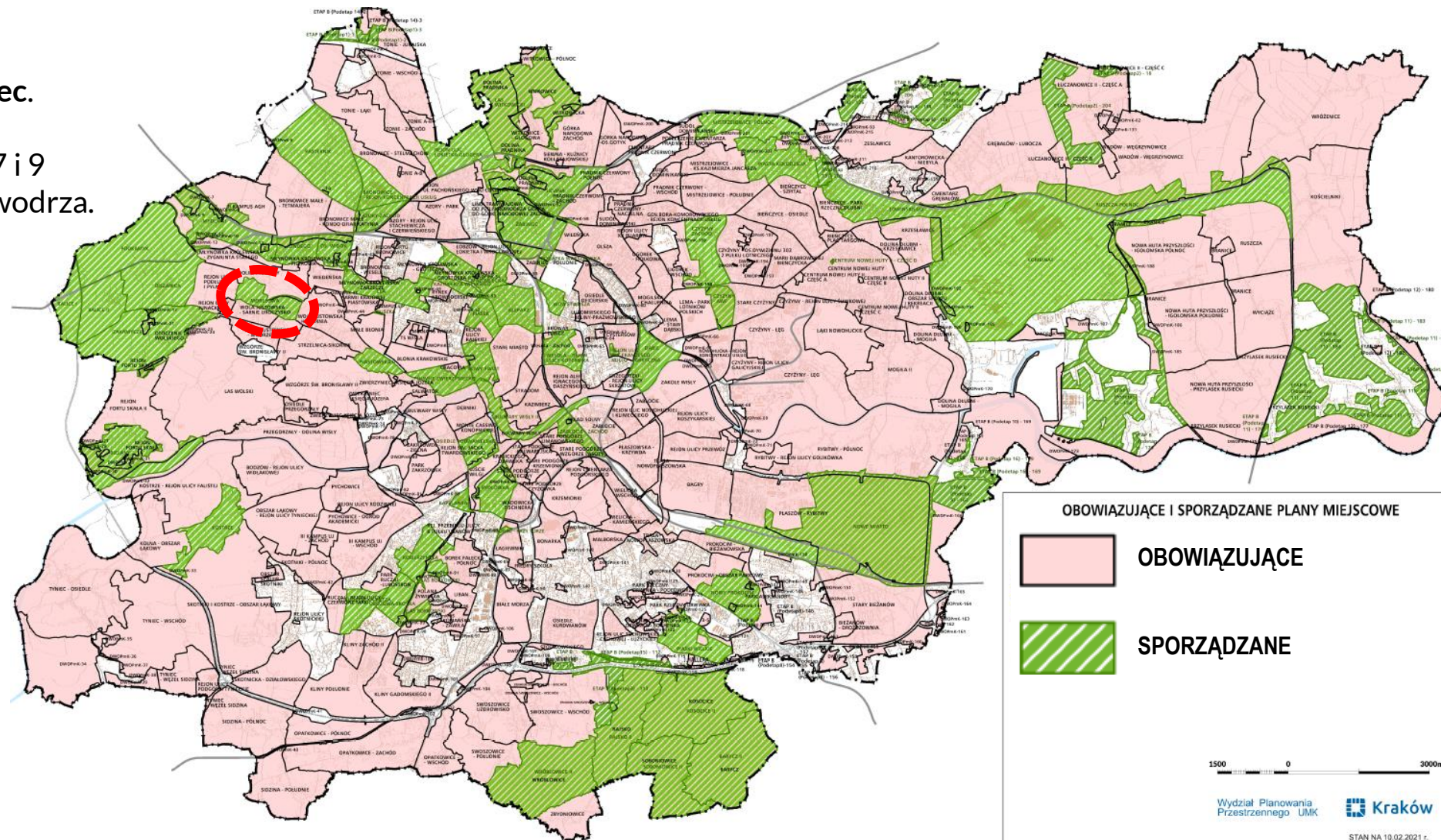




## POŁOŻENIE PLANU

Obszar objęty sporządzanym planem położony jest w zachodniej części miasta, w **Dzielnicy VII – Zwierzyniec**.

Znajduje się w obrębach nr 7 i 9 jednostki ewidencyjnej Krowodrza.



## **DOTYCHCZASOWY UDZIAŁ MIESZKAŃCÓW W PROCESIE PLANISTYCZNYM**

Składanie wniosków do planu - w dniach od 17.05.2019 r. do 5.07.2019 r.



Pierwsze wyłożenie projektu planu do publicznego wglądu - w dniach od 20.07.2020 r. do 17.08.2020 r.  
Składanie uwag dotyczących wykładanego projektu planu: do 31.08.2020 r.



Drugie wyłożenie części projektu planu do publicznego wglądu w dniach od 23.11.2020 r. do 21.12.2020 r.  
Składanie uwag dotyczących wykładanej części projektu planu: do 4 stycznia 2021 r.



Trzecie wyłożenie części projektu planu do publicznego wglądu w dniach od 19.04.2021 r. do 18.05.2021 r.



Dyskusja publiczna nad przyjętymi w projekcie planu rozwiązaniami (w zakresie wykładanym)  
w dniu 22 kwietnia 2021 r.



Składanie uwag dotyczących wykładanej części projektu planu: do **1 czerwca 2021 r.**  
**Liczy się data wpływu do urzędu, a pisma niespełniające warunków wskazanych w obwieszczeniu i ogłoszeniu pozostawione będą bez rozpoznania.**

## Część projektu planu ponownie wykładana do publicznego wglądu

# ZAKRES WYŁOŻENIA

Wykładana do publicznego wglądu część projektu planu obejmuje fragmenty Tekstu Planu i wyróżnioną część Rysunku Planu, w zakresie dotyczącym:

- Terenu MN/US.1
- strefy zieleni izolacyjnej dla usług sportu i rekreacji.

Ponadto, w tekście planu i na rysunku planu dokonano korekt redakcyjnych wynikających m.in. z wyżej wymienionych zmian oraz ze zmian przepisów odrębnych.

**Fragmenty zmienione, podlegające wyłożeniu zostały wyróżnione kolorem czerwonym.**

**Ponadto kolorem szarym z przekreśleniem zaznaczono informacje usunięte z tekstu projektu planu**





# Część projektu planu ponownie wykładana do publicznego wglądu

## zmiany na RYSUNKU PROJEKTU PLANU

ELEMENTY USTALEŃ PLANU PODLEGAJĄCE PONOWNEMU WYŁOŻENIU W ZAKRESIE WPROWADZONYCH ZMIAN:



teren

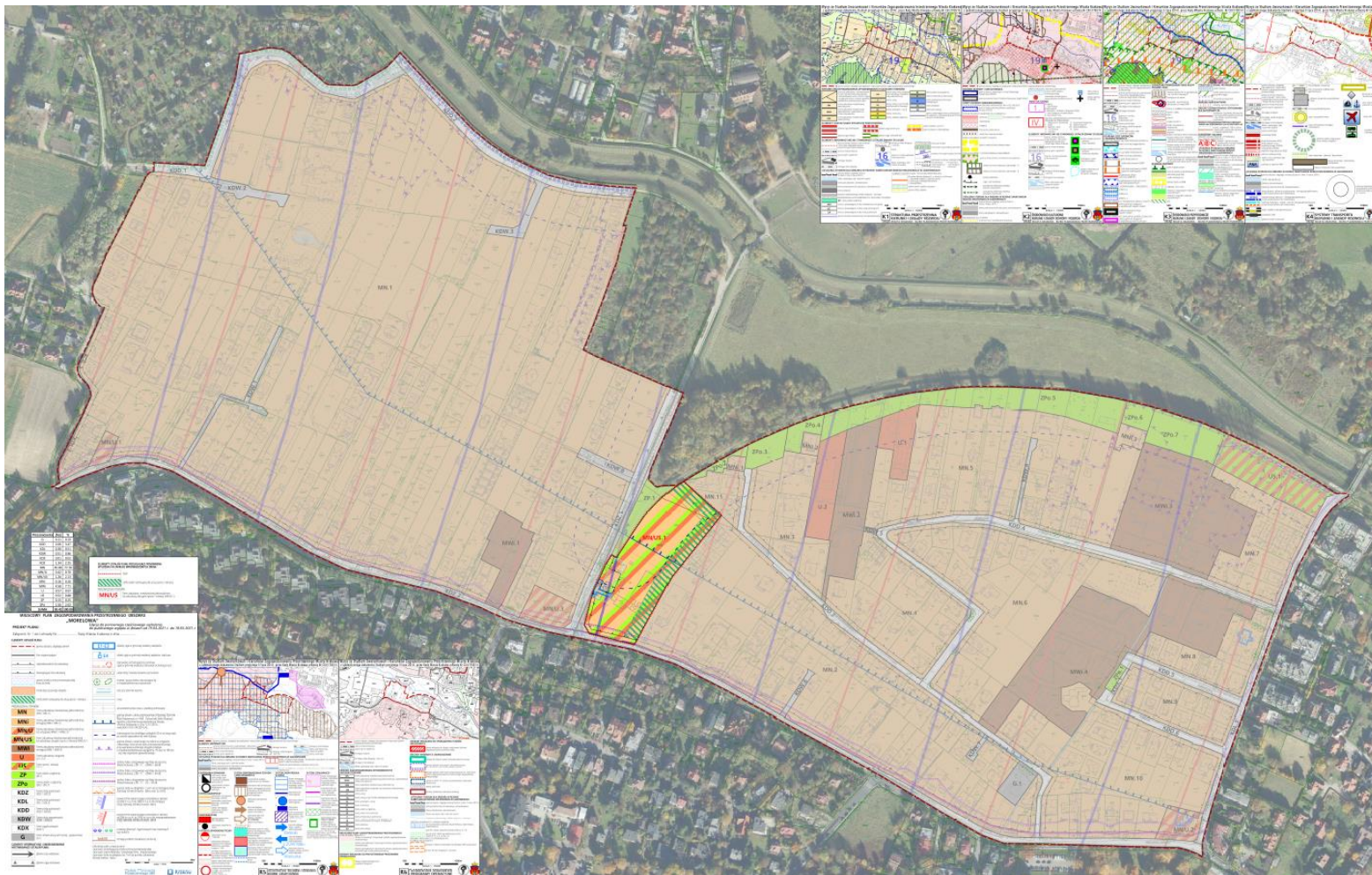


strefa zieleni izolacyjnej dla usług sportu i rekreacji

PRZEZNACZENIA TERENÓW

**MN/US**

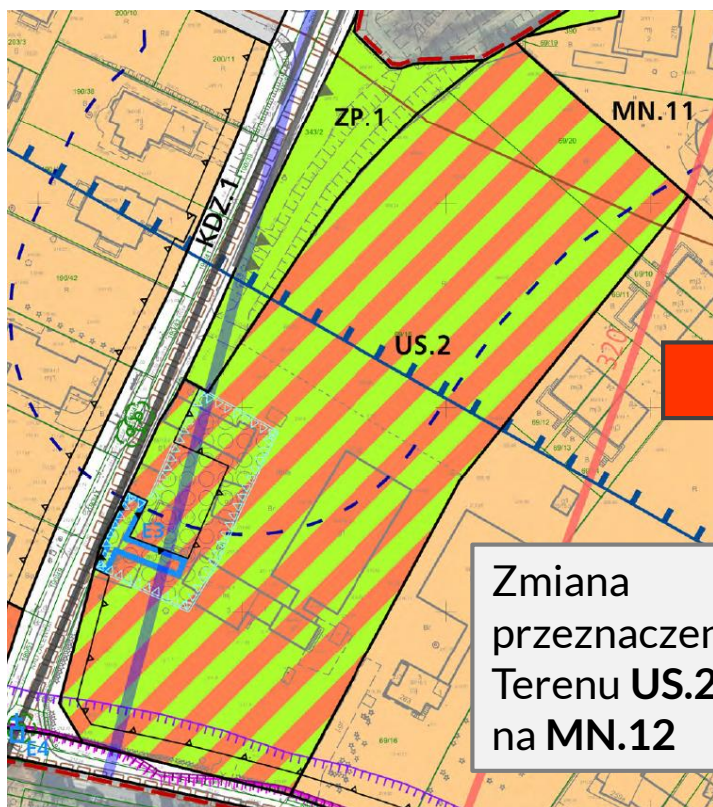
Teren zabudowy mieszkaniowej jednorodzinnej lub zabudowy usługami sportu i rekreacji (MN/US.1)





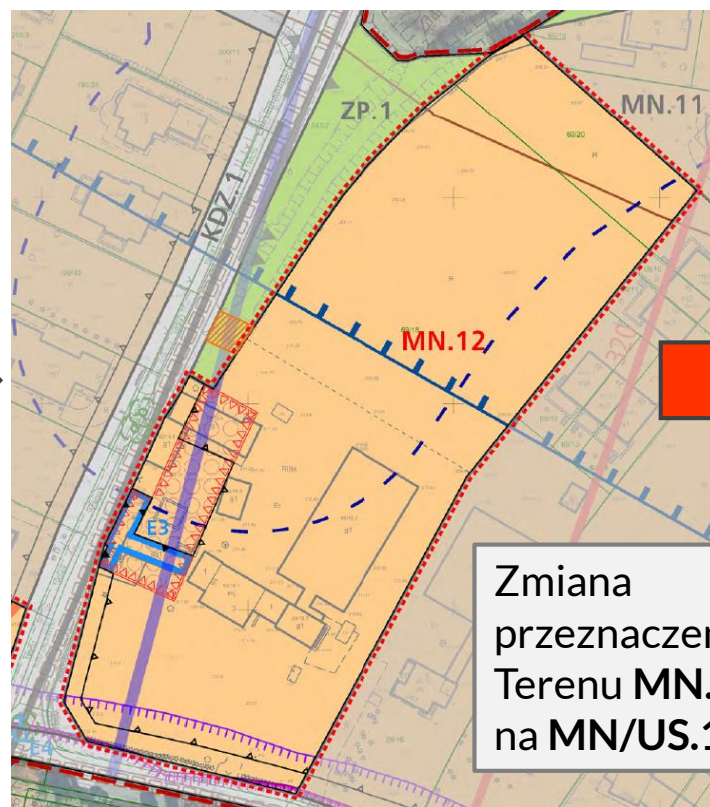
# Część projektu planu ponownie wykładana do publicznego wglądu

## EDYCJA Z PIERWSZEGO WYŁOŻENIA



Zmiana  
przeznaczenia  
Terenu **US.2**  
na **MN.12**

## EDYCJA Z DRUGIEGO WYŁOŻENIA



Zmiana  
przeznaczenia  
Terenu **MN.12**  
na **MN/US.1**

## OBCENIE WYKŁADANA CZĘŚĆ PROJEKTU PLANU





# Część projektu planu ponownie wykładana do publicznego wglądu

§ 20. 1. Wyznacza się **Teren zabudowy mieszkaniowej jednorodzinnej lub zabudowy usługami sportu i rekreacji** oznaczony symbolem MN/US.1 o podstawowym przeznaczeniu pod:

- 1) zabudowę jednorodziną realizowaną jako budynki jednorodzinne w układzie wolnostojącym albo bliźniaczym,
  - 2) zabudowę budynkami sportu i rekreacji.
2. Jako przeznaczenie uzupełniające ustala się możliwość lokalizacji funkcji usługowych z zakresu :
- 1) usług gastronomii;
  - 2) usług kultury sztuki, nauki, oświaty;
  - 3) innych usług towarzyszących przeznaczeniu podstawowemu,
- przy czym ich udział nie może przekraczać 30% powierzchni użytkowej budynków.
3. Dla terenu MN/US.1 ustala się zakaz:
- 1) zabudowy budynkami jednorodzinnymi w układzie szeregowym;
  - 2) lokalizacji terenowych urządzeń sportu i rekreacji.
4. W zakresie kształtowania zabudowy i zagospodarowania terenu, ustala się:
- 1) minimalny wskaźnik terenu biologicznie czynnego: 60%;
  - 2) maksymalny wskaźnik powierzchni zabudowy: 30%;
  - 3) wskaźnik intensywności zabudowy: 0,1 – 0,6;
  - 4) maksymalną wysokość zabudowy: 11 m, a dla budynków przekrytych dachem płaskim: 9,5 m;
  - 5) strefę ochrony konserwatorskiej, o której mowa w §10 ust. 2 pkt 1;
  - 6) zakaz stosowania:
    - a) przekryć namiotowych, powłok pneumatycznych lub innych przekryć o samodzielnej ażurowej konstrukcji nie będących budynkami,
    - b) wiat i altan, chyba że towarzyszą one zabudowie mieszkaniowej jednorodzinnej.

**ustalenia dla  
Terenu MN/US.1**

**Fragmenty zmienione,  
podlegające wyłożeniu  
zostały wyróżnione  
kolorem czerwonym**



## Część projektu planu ponownie wykładana do publicznego wglądu

§ 6 ust. 5. Przy dokonywaniu nowych podziałów geodezyjnych ustala się minimalną powierzchnię nowo wydzielanych działek budowlanych:

- 4) w Terenie zabudowy mieszkaniowej jednorodzinnej lub zabudowy usługami sportu i rekreacji - MN/US.1: 700 m<sup>2</sup> - dla zabudowy jednorodzinnej wolnostojącej i bliźniaczej;

§ 7 ust. 12. Zasady kształtowania dachów:

- 1) nakaz kształtowania dachów jako:
  - a) spadzistych: dwuspadowych / wielospadowych,
  - b) płaskich,
  - c) lukowych - jedynie dla budynków sportu i rekreacji w Terenie MN/US.1,
  - d) zgodnie z indywidualnymi wytycznymi dla obiektów ujętych w gminnej ewidencji zabytków, które zawarto w ustaleniach szczegółowych;

§ 8 ust. 8. W zakresie ochrony przed hałasem, należy uwzględnić następujące tereny faktycznie zagospodarowane zgodnie z ustaleniami planu:

- 4) w terenie zabudowy mieszkaniowej jednorodzinnej lub zabudowy usługami sportu i rekreacji MN/US.1 jako teren „pod zabudowę mieszkaniowo - usługową”.

**ustalenia dla  
Terenu MN/US.1**

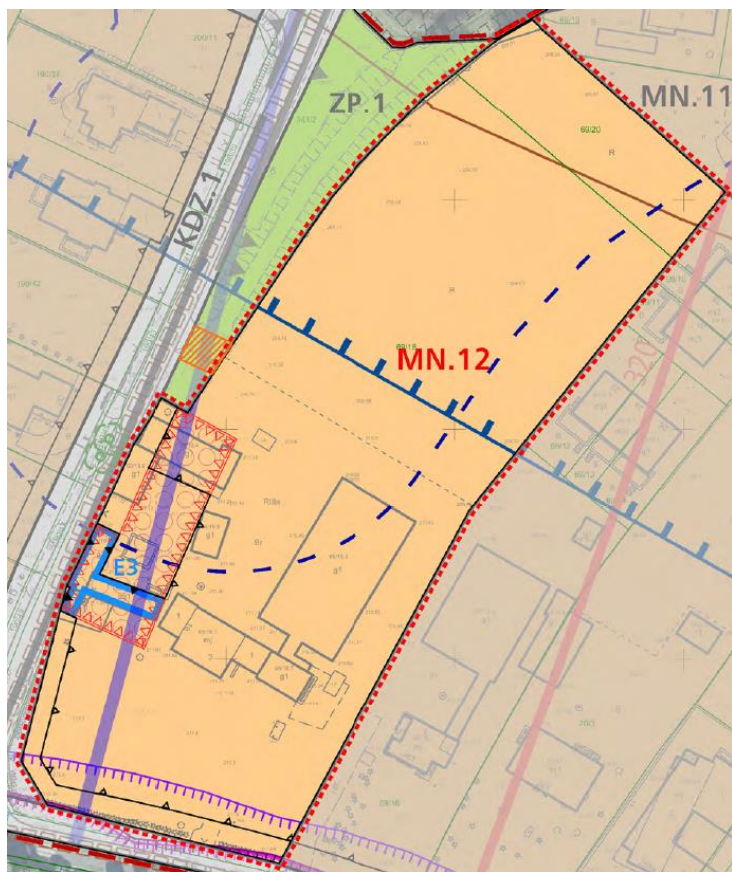
**Fragmenty zmienione,  
podlegające wyłożeniu  
zostały wyróżnione  
kolorem czerwonym**



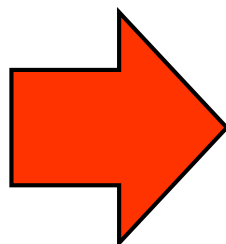


# Część projektu planu ponownie wykładana do publicznego wglądu

## EDYCJA Z DRUGIEGO WYŁOŻENIA

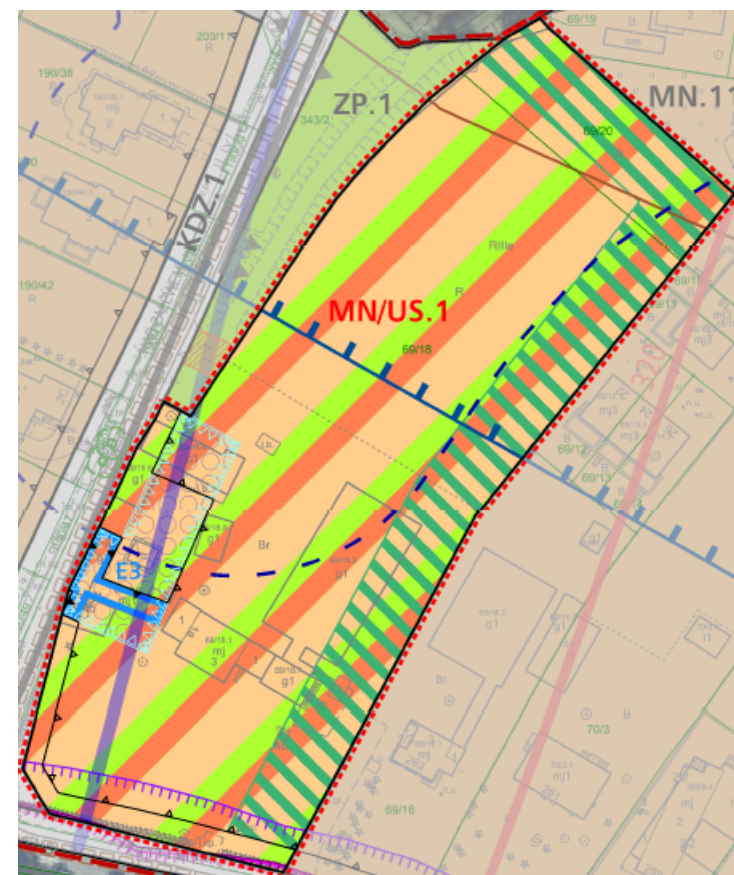


Dodanie  
strefy zieleni  
izolacyjnej dla  
usług sportu  
i rekreacji  
w Terenie  
MN/US.1



strefa zieleni izolacyjnej dla usług sportu i rekreacji

## OBECNIE WYKŁADANA CZĘŚĆ PROJEKTU PLANU



## Część projektu planu ponownie wykładana do publicznego wglądu

### § 4 ust. 1 tekstu projektu planu:

§ 4. 1. Ilekroć w uchwale jest mowa o:

- 23) *zieleni izolacyjnej* – należy przez to rozumieć pas zieleni o strukturze gatunkowej i przestrzennej optymalnej do pełnienia funkcji ochronnych przed pyłami, spalinami, hałasem lub też maskujących.

### § 20 ust. 5 tekstu projektu planu:

5. W przypadku realizacji budynków z zakresu przeznaczenia, o którym mowa w ust. 1 pkt 2, ustala się nakaz wprowadzania, ochrony, kształtowania i utrzymania zieleni izolacyjnej zgodnie z wyznaczoną na rysunku planu strefą zieleni izolacyjnej dla usług sportu i rekreacji.

W strefie tej obowiązuje:

- 1) zakaz lokalizacji:
  - a) budynków,
  - b) obiektów i urządzeń, o których mowa w §16 ust. 2;
- 2) dopuszczenie lokalizacji sieci i urządzeń infrastruktury technicznej.

ustalenia dla  
strefy zieleni  
izolacyjnej dla  
usług sportu  
i rekreacji  
w Terenie  
MN/US.1

**Fragmenty zmienione,  
podlegające wyłożeniu  
zostały wyróżnione  
kolorem czerwonym**





## WYŁOŻENIE DO PUBLICZNEGO WGLĄDU CZĘŚCI PROJEKTU PLANU

wraz z prognozą oddziaływania na środowisko i niezbędną dokumentacją  
**w dniach od 19 kwietnia 2021 r. do 18 maja 2021 r. odbywa się poprzez:**

bezpośredni kontakt i obsługę obywateli w Wydziale Planowania Przestrzennego Urzędu Miasta Krakowa, ul. Mogilska 41, w godz. 8.00-15.00 (z wyjątkiem sobót, niedziel i świąt)  
– **wyłącznie po uprzednim umówieniu i potwierdzeniu wizyty** mailowo pod adresem:  
[bp.umk@um.krakow.pl](mailto:bp.umk@um.krakow.pl) lub telefonicznie pod numerami: 12 616-8526, -8542

zamieszczenie projektu planu wraz z prognozą oddziaływania na środowisko na stronie internetowej: [www.bip.krakow.pl/planowanieprzestrzenne](http://www.bip.krakow.pl/planowanieprzestrzenne)

Uwagi dotyczące wykładanej części projektu planu można składać do **1 czerwca 2021 r.**

**DECYDUJE DATA WPŁYWU PISMA DO URZĘDU !**

a pisma niespełniające wskazanych warunków pozostawione będą bez rozpoznania.



DZIĘKUJĘ ZA UWAGĘ



Kraków

UMK Kraków

MIEJSCOWY PLAN ZAGOSPODAROWANIA PRZESTRZENENGO OBSZARU „MORELOWA”