

**Informacja Prezydenta Miasta Krakowa
dotycząca
Studium uwarunkowań i kierunków
zagospodarowania przestrzennego
Miasta Krakowa**

Kraków, kwiecień 2021 r.



USTAWA O PLANOWANIU I ZAGOSPODAROWANIU PRZESTRZENNYM

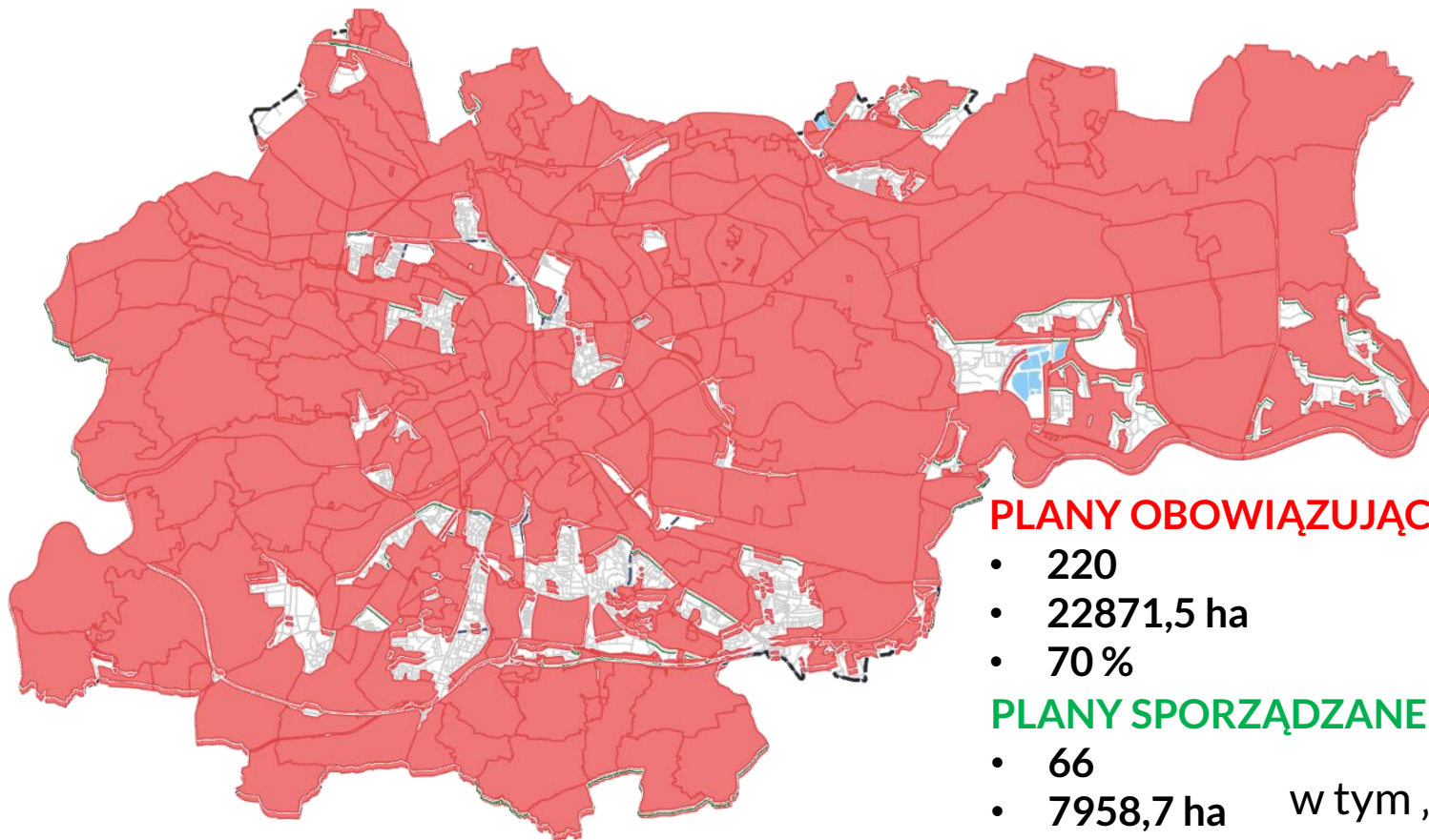
Art. 10.1. W studium uwzględnia się uwarunkowania wynikające w szczególności z:

- 1) **dotychczasowego przeznaczenia, zagospodarowania i uzbrojenia terenu;**
- 2) **stanu ładu przestrzennego i wymogów jego ochrony;**
- 2a) **diagnozy, o której mowa w ustawie o zasadach prowadzenia polityki rozwoju, przygotowanej na potrzeby strategii rozwoju gminy;**
- 3) **stanu środowiska, w tym stanu rolniczej i leśnej przestrzeni produkcyjnej, wielkości i jakości zasobów wodnych oraz wymogów ochrony środowiska, przyrody i krajobrazu, w tym krajobrazu kulturowego;**
- 4) **stanu dziedzictwa kulturowego i zabytków oraz dóbr kultury współczesnej;**
- 4a) **rekomendacji i wniosków zawartych w audycie krajobrazowym lub określenia przez audyt krajobrazowy granic krajobrazów priorytetowych;**
- 5) **warunków i jakości życia mieszkańców, w tym ochrony ich zdrowia, oraz zapewnienia dostępności osobom ze szczególnymi potrzebami;**
- 6) **zagrożenia bezpieczeństwa ludności i jej mienia;**

USTAWA O PLANOWANIU I ZAGOSPODAROWANIU PRZESTRZENNYM

Art. 10.1. W studium uwzględnia się uwarunkowania wynikające w szczególności z:

- 7) **potrzeb i możliwości rozwoju gminy**, uwzględniających w szczególności:
 - a) **analizy ekonomiczne, środowiskowe i społeczne**,
 - b) **prognozy demograficzne**, w tym uwzględniające, tam gdzie to uzasadnione, migracje na obszarach funkcjonalnych w rozumieniu ustawy z dnia 6 grudnia 2006 r. o zasadach prowadzenia polityki rozwoju,
 - c) **możliwości finansowania** przez gminę wykonania sieci komunikacyjnej i infrastruktury technicznej, a także infrastruktury społecznej, służących realizacji zadań własnych gminy,
- d) **bilans terenów przeznaczonych pod zabudowę**;
- 8) **stanu prawnego gruntów**;
- 9) **występowania obiektów i terenów chronionych** na podstawie przepisów odrębnych;
- 10) **występowania obszarów naturalnych zagrożeń geologicznych**;
- 11) **występowania udokumentowanych złóż kopalin, zasobów wód podziemnych oraz udokumentowanych kompleksów podziemnego składowania dwutlenku węgla**;
- 12) **występowania terenów górniczych** wyznaczonych na podstawie przepisów odrębnych;
- 13) **stanu systemów komunikacji i infrastruktury technicznej**, w tym stopnia uporządkowania gospodarki wodno-ściekowej, energetycznej oraz gospodarki odpadami;
- 14) **zadań służących realizacji ponadlokalnych celów publicznych**;
- 15) **wymagań dotyczących ochrony przeciwpowodziowej**.



PLANY OBOWIĄZUJĄCE:

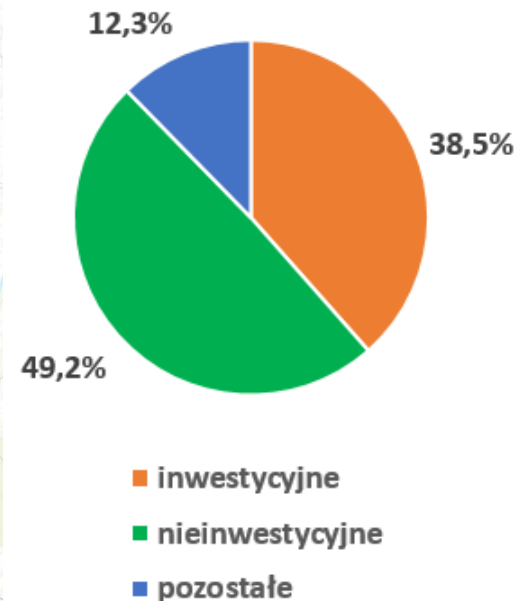
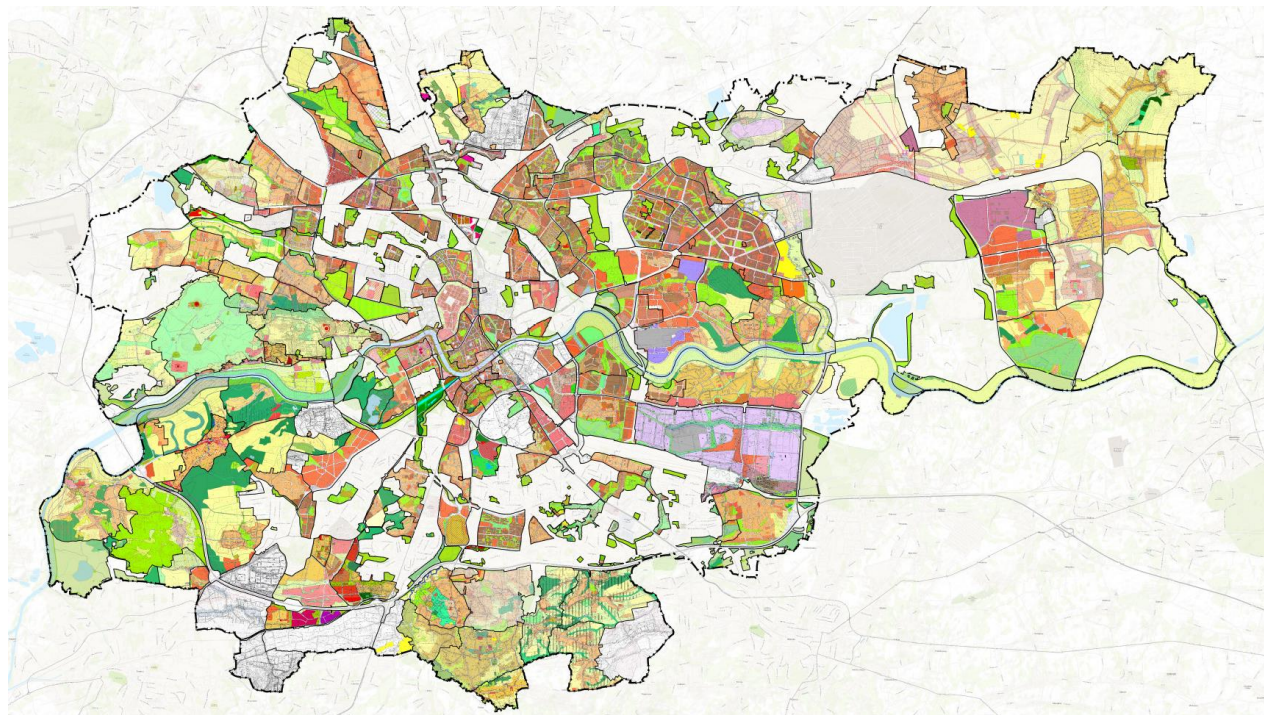
- 220
- 22871,5 ha
- 70 %

PLANY SPORZĄDZANE:

- 66
- 7958,7 ha w tym „nakładki”
- 24,3 %

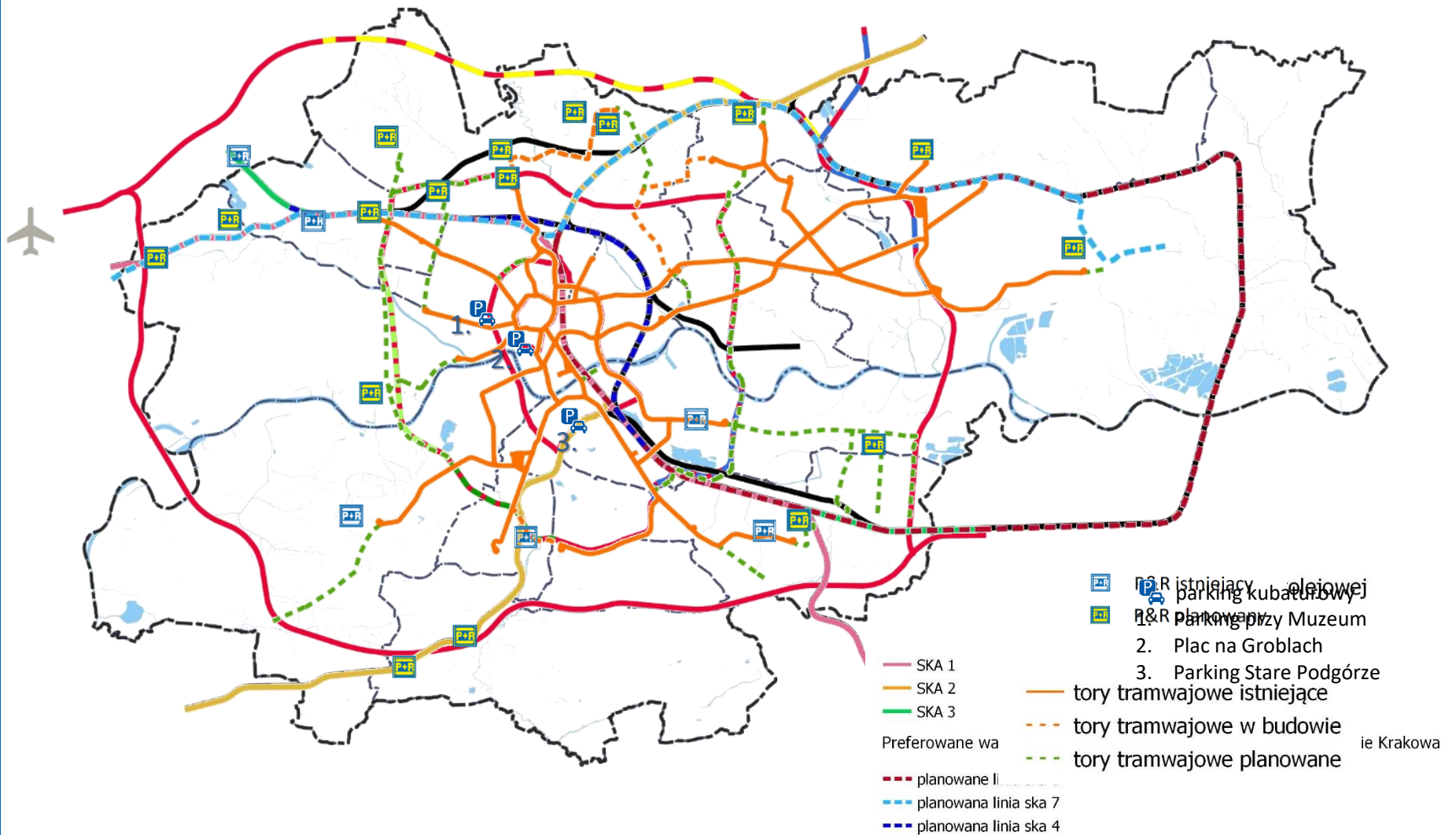
**Przewidywany przyrost powierzchni Krakowa objętej mpzp:
ok. 5346 ha, tj. 16,4% → łącznie 86,3%, a w roku 2023 r. 95%
powierzchni miasta**

STRUKTURA PRZEZNACZEŃ TERENÓW W PLANACH MIEJSCOWYCH



- powierzchnia **terenów inwestycyjnych**, przeznaczonych pod zabudowę mieszkaniową (jednorodzinną i wielorodzinną), usługową i produkcyjną: **8738,4 ha (38,5%)** pow. objętej mpzp;
- powierzchnia **terenów nieinwestycyjnych**, użytkowanych rolniczo oraz **terenów zieleni**: **11167,3 ha (49,2%)** pow. objętej mpzp;
- powierzchnia **pozostałych terenów**, wskazanych pod tereny komunikacji oraz infrastruktury technicznej: **2796,8,2 ha (12,3%)** pow. objętej mpzp.

Schemat infrastruktury układu transportowego



402 538 – liczba mieszkań w Krakowie na koniec 2019 r.*

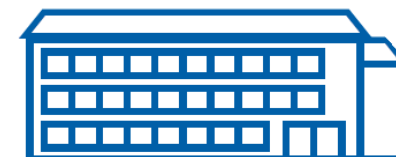
23 179 811 m² – powierzchnia użytkowa mieszkań w Krakowie na koniec 2019 r.*

57,6 m² – przeciętna powierzchnia użytkowa mieszkania w Krakowie na koniec 2019 r.*

** - wg GUS, stan na koniec 2019 r.*

4 590,1 ha – powierzchnia terenów przeznaczonych w mpzp pod zabudowę jednorodzinną (stan na koniec 2020 r.)

1 174,3 ha – powierzchnia terenów przeznaczonych w mpzp pod zabudowę wielorodzinną (stan na koniec 2020 r.)



Art. 10.5 ustawy o planowaniu i zagospodarowaniu przestrzennym:

Dokonując bilansu terenów przeznaczonych pod zabudowę, kolejno:

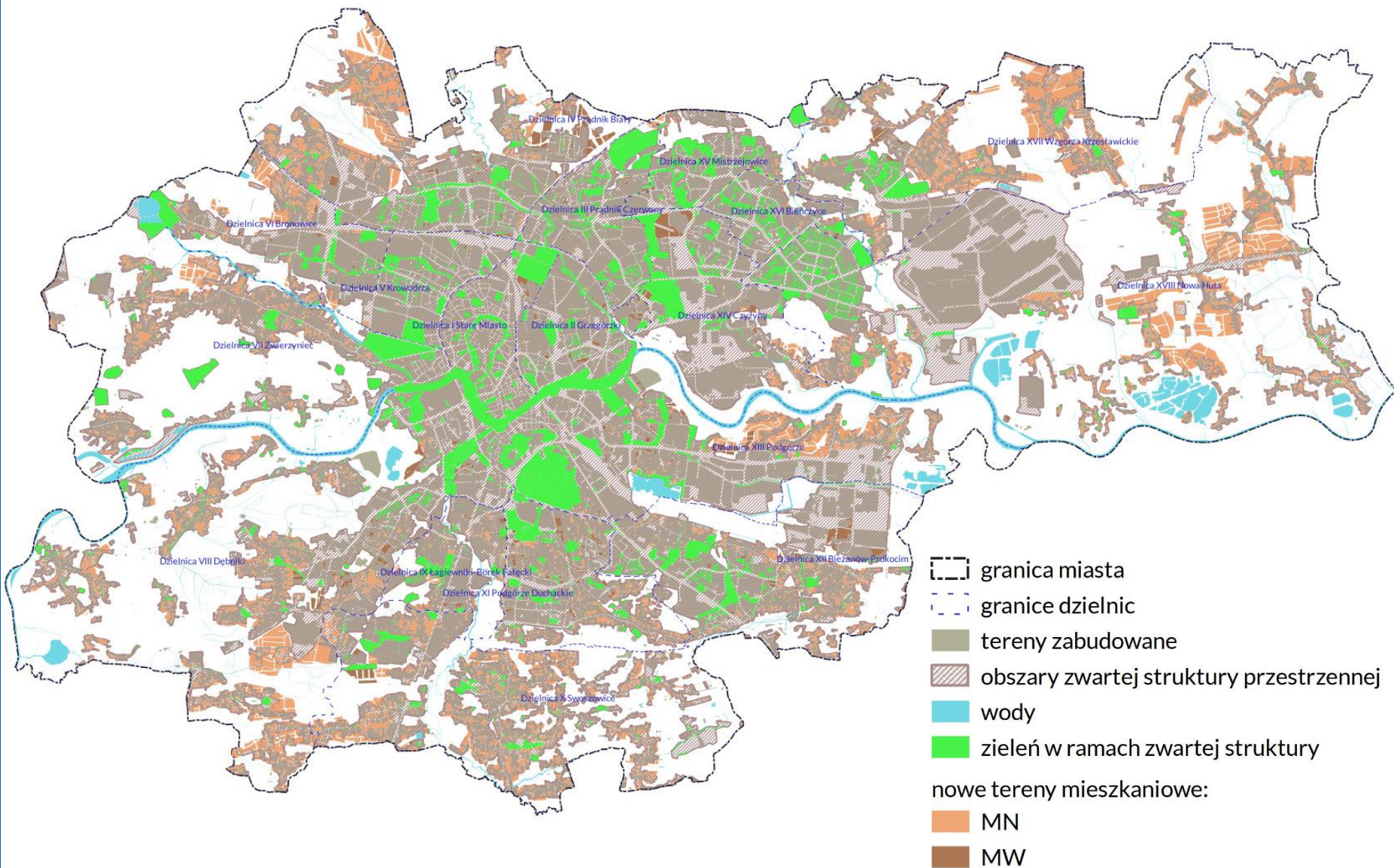
- 1) formułuje się, na podstawie analiz ekonomicznych, środowiskowych, społecznych, prognoz demograficznych oraz możliwości finansowych gminy, maksymalne w skali gminy **zapotrzebowanie na nową zabudowę**;
- 2) szacuje się **chłonność**, położonych na terenie gminy, **obszarów o w pełni wykształconej zwartej strukturze funkcjonalno-przestrzennej**,
- 3) szacuje się **chłonność**, położonych na terenie gminy, **obszarów przeznaczonych w planach miejscowych pod zabudowę**, innych niż wymienione w pkt 2,
- 4) **porównuje się** maksymalne w skali gminy **zapotrzebowanie na nową zabudowę oraz sumę powierzchni użytkowej zabudowy**, w podziale na funkcje zabudowy, o której mowa w pkt 2 i 3

WYZNACZENIE GRANIC TERENÓW ZAINWESTOWANYCH W OPARCIU O ANALIZĘ STANU ISTNIEJĄCEGO



BILANS TERENÓW PRZEZNACZONYCH POD ZABUDOWĘ

CHŁONNOŚĆ NOWYCH TERENÓW MIESZKANIOWYCH



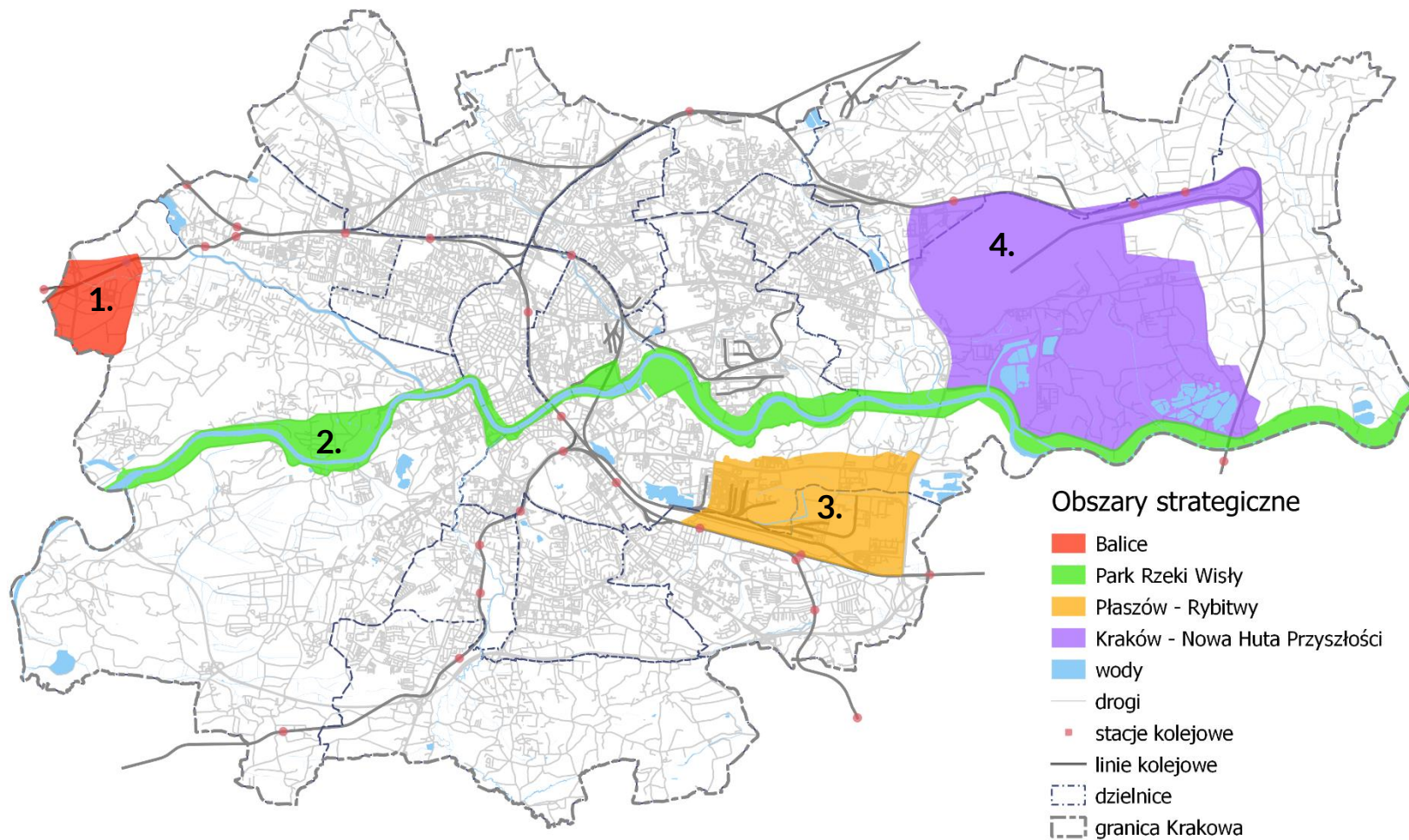
CHŁONNOŚĆ NOWYCH TERENÓW MIESZKANIOWYCH

	Powierzchnia terenu (ha)	Powierzchnia całkowita budynków [m ²]	PUM [m ²]	Szacowana liczba mieszkańców
MN	2 224,8	6 275 266	4 392 724	87 854
MW	270,6	4 644 060	3 715 248	123 841
RAZEM	2 495,5	10 919 380	8 107 972	211 695

Nr Dzielnicy	Powierzchnia terenu (ha)	Powierzchnia całkowita budynków [m ²]	PUM [m ²]	Szacowana liczba mieszkańców
I	6,6	164 648	131 718	4 391
II	11,7	249 775	134 358	6 629
III	7,2	85 111	67 110	2 146
IV	295	1 460 797	1 104 536	30 835
V	7,3	33 102	25 287	731
VI	82,1	255 292	187 709	4 715
VII	126,1	252 815	177 038	3 548
VIII	390,4	1 537 511	1 136 288	29 129
IX	27	188 815	144 985	4 267
X	278,7	950 152	680 318	15 229
XI	74	617 733	479 021	14 552
XII	106,2	779 122	600 493	17 888
XIII	171,6	960 153	726 208	20 295
XIV	32,9	235 745	181 720	5 416
XV	30,1	460 115	366 011	12 006
XVI	5,7	37 308	28 510	826
XVII	301,7	1 039 526	741 513	16 307
XVIII	532,2	1 611 607	1 129 901	22 787

1. Kraków Airport Balice
2. Park Rzeki Wisły

3. Kraków Nowe Miasto Płaszów – Rybitwy
4. Kraków – Nowa Huta Przyszłości



PROJEKTY STRATEGICZNE Kraków Airport Balice

Lotnisko Balice

#KRK2036



#NowaDrogaKRK
#WeAreBuilding

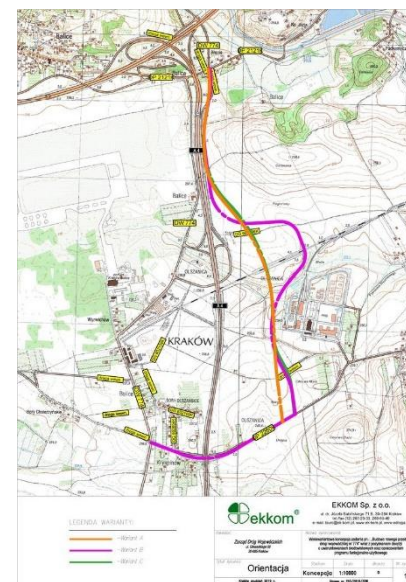


Trasa Balicka



Przebudowa drogi 774

Plan Generalny Kraków Airport na lata 2017 - 2036



PROJEKTY STRATEGICZNE

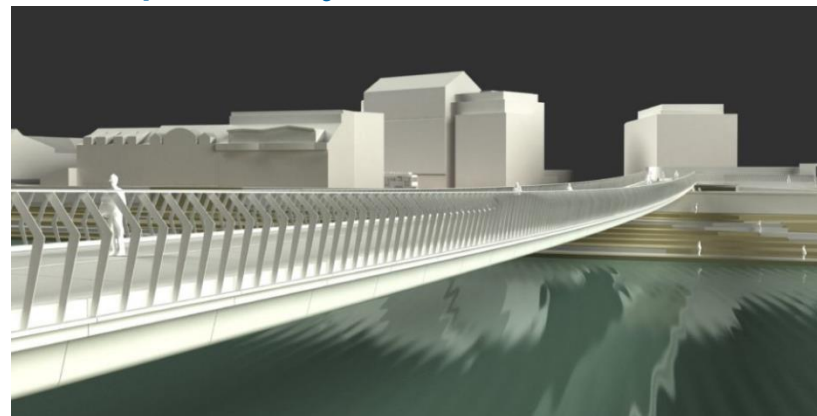
Park Rzeki Wisły

Park Zabłocie Stacja Wisła



źródło: ZZM

Kładki pieszo-rowerowe Zwierzyniec – Dębniki

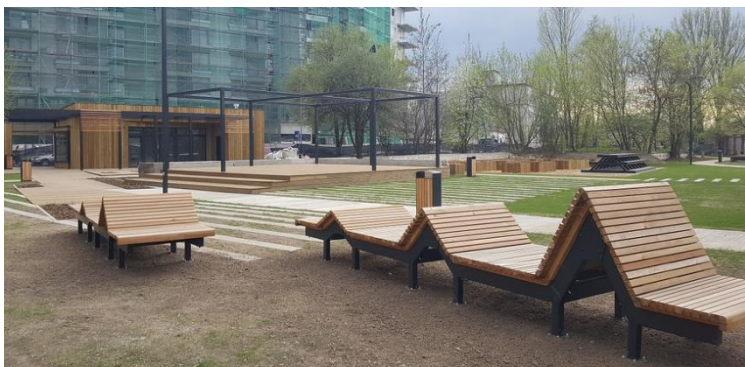


źródło: ZIM, D.A. – Projekt Biuro Projektów Dróg, Ulic i Mostów z Krakowa

Kazimierz - Ludwinów



źródło: www.krakow.pl, Biuro Projektów Lewicki Łatak sp. z o.o. sp.k.



źródło: ZZM

Kraków Nowe Miasto (Płaszów – Rybitwy)

- obszar strategiczny mający kluczowe znaczenie dla rozwoju w przyszłości Miasta oraz gmin sąsiednich
- obszar o powierzchni 677,5 ha o nowych funkcjach mieszkaniowych, usługowych, biurowych wprowadzonych na terenach dotychczas postrzeganych jako tereny przemysłowe
- ośrodek o charakterze śródmiejskim i czytelnej strukturze urbanistycznej z dominantami zaznaczającymi nową tożsamość tej części Krakowa



Obecnie w Wydziale Planowania Przestrzennego Urzędu Miasta Krakowa prowadzone są prace nad sporządzeniem miejscowego planu zagospodarowania przestrzennego dla obszaru NOWE MIASTO.

Projekt strategiczny Kraków Nowa Huta Przyszłości
obejmuje realizację czterech odrębnych zadań inwestycyjnych:



- Park Naukowo – Technologiczny Branice
- Centrum Logistyczno – Przemysłowe Ruszcza
- Centrum Wielkoskalowych Plenerowych Wydarzeń Kulturalnych Błonia 2.0
- Centrum Rekreacji i Wypoczynku Przylasek Rusiecki



© Kraków Nowa Huta Przyszłości S.A.

źródło: www.knhp.com.pl




© Kraków Nowa Huta Przyszłości S.A.

źródło: www.knhp.com.pl

koncepcja projektu „KRAKÓW NOWA HUTA PRZYSZŁOŚCI” dostępna jest pod linkiem:
https://www.youtube.com/watch?v=sJXtowaY5as&feature=emb_title



STAN NA 2019 ROK



Kobiety
415 628
53%


779 115
Mieszkańców



Mężczyźni
363 487
47%

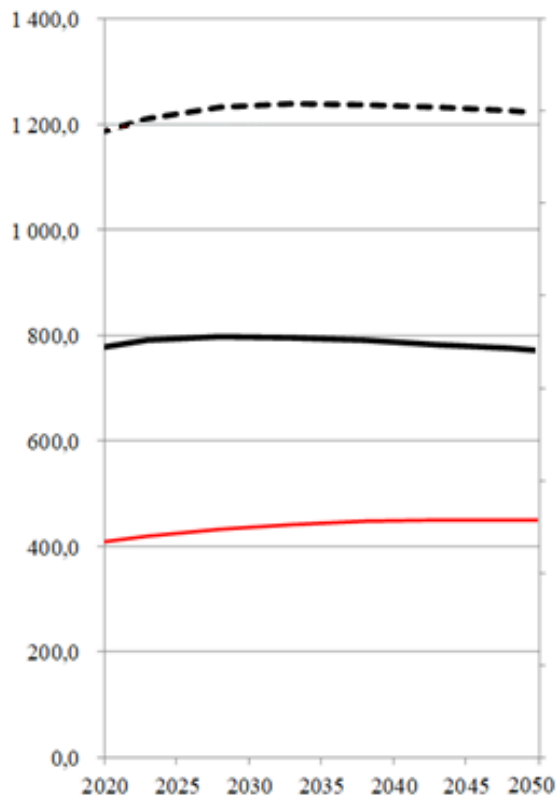

Urodzenia
9 454


Zgony
7 929



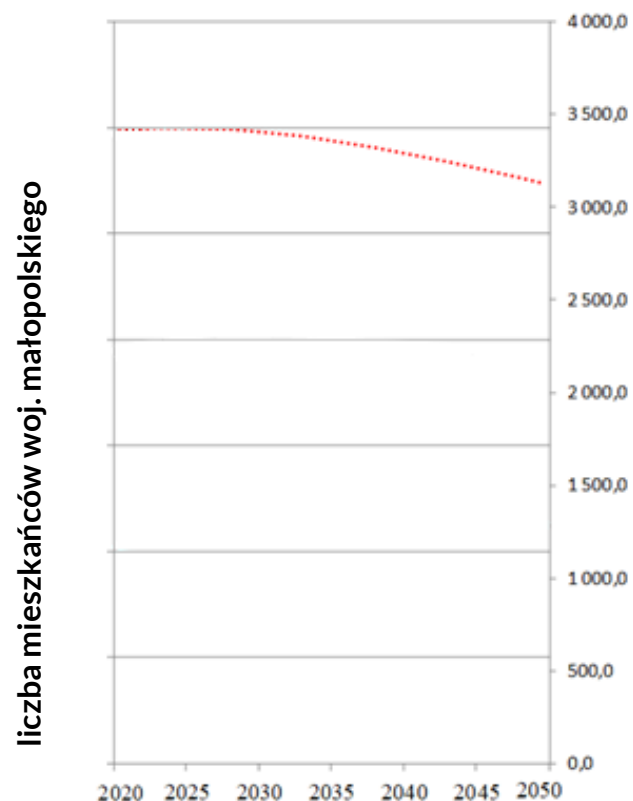


Prognoza liczby mieszkańców Krakowa ogółem (w tys. osób) na tle KOM i województwa małopolskiego w latach 2020 - 2050



liczba mieszkańców Krakowa i jego otuliny

- Kraków
- Obwarzanek
- Krakowski Obszar Metropolitalny

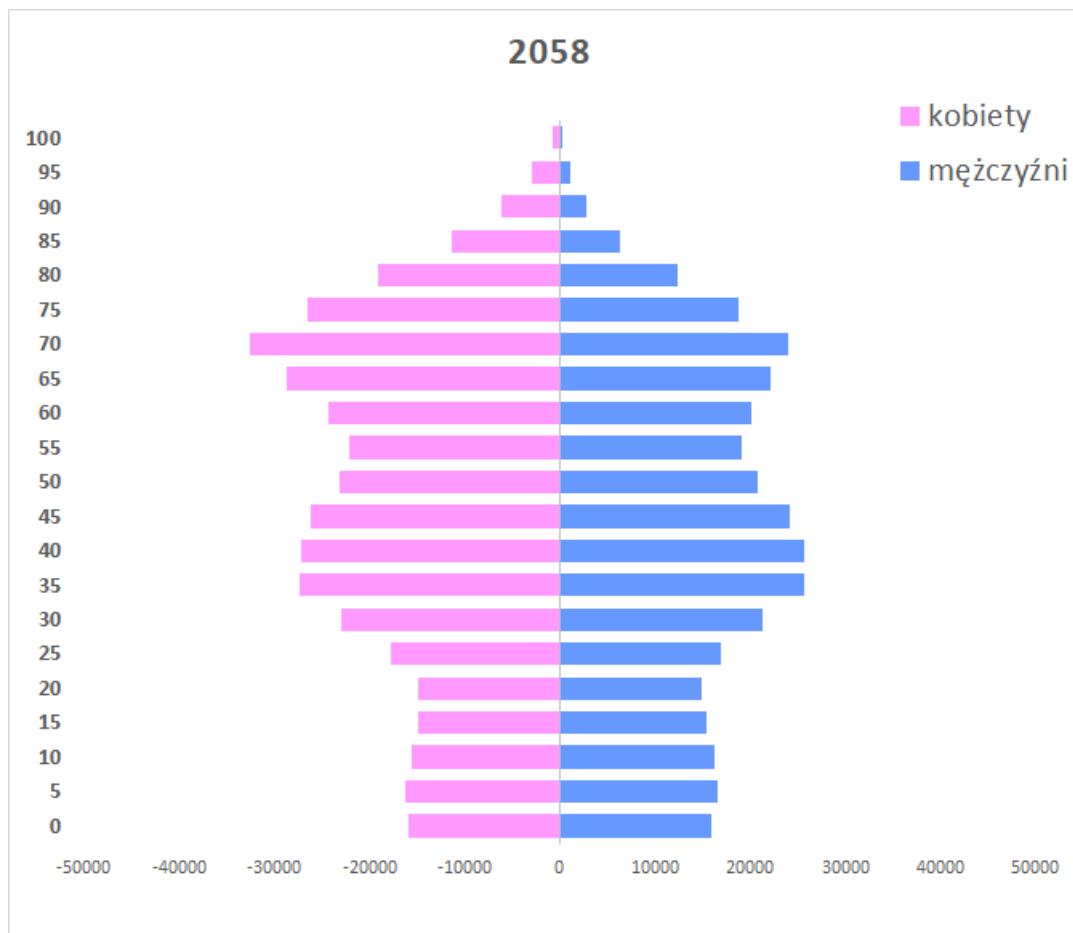


liczba mieszkańców woj. małopolskiego

- Małopolska

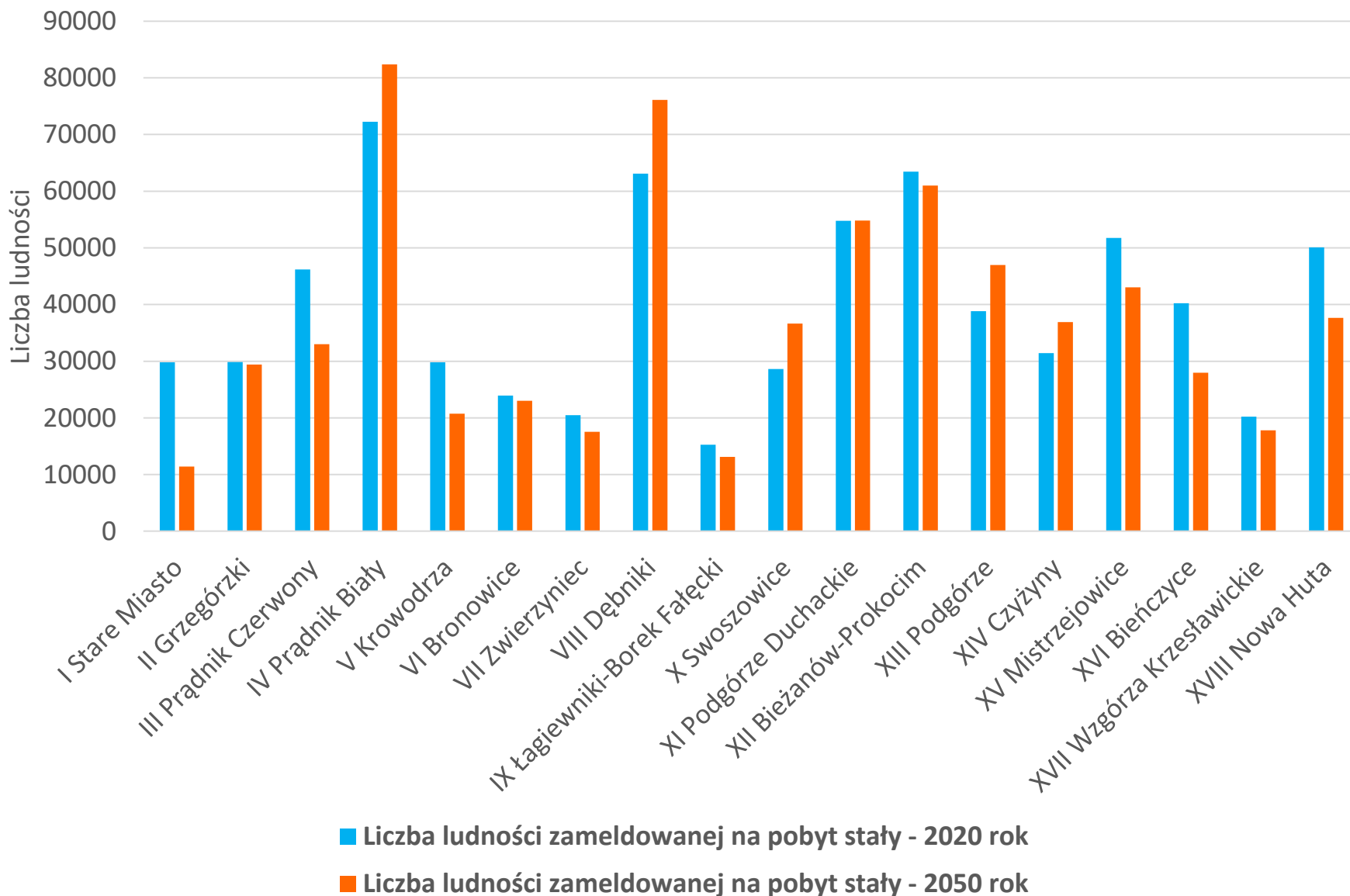


Zmiana proporcji liczby ludności Miasta w poszczególnych grupach wiekowych oraz w podziale na płeć na przestrzeni lat 2023 - 2063





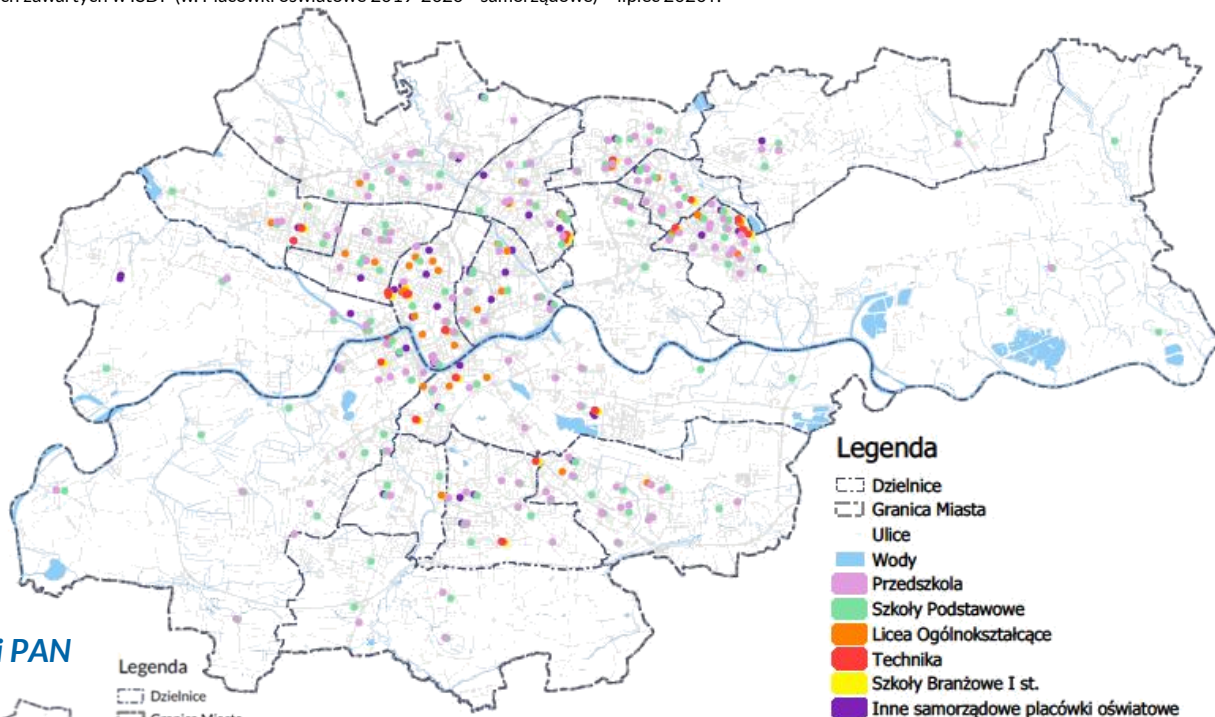
Prognozowana liczba ludności



Samorządowe placówki oświaty w roku szkolnym 2019 - 2020

Źródło: Opracowano wg danych zawartych w ISDP (w. Placówki oświatowe 2019-2020 – samorządowe) – lipiec 2020 r.

Rodzaj placówki	Liczba placówek
Przedszkole	132
Szkoła podstawowa	128
Liceum ogólnokształcące	50
Technikum	23
Szkoła branżowa I stopnia	25
Inne	73

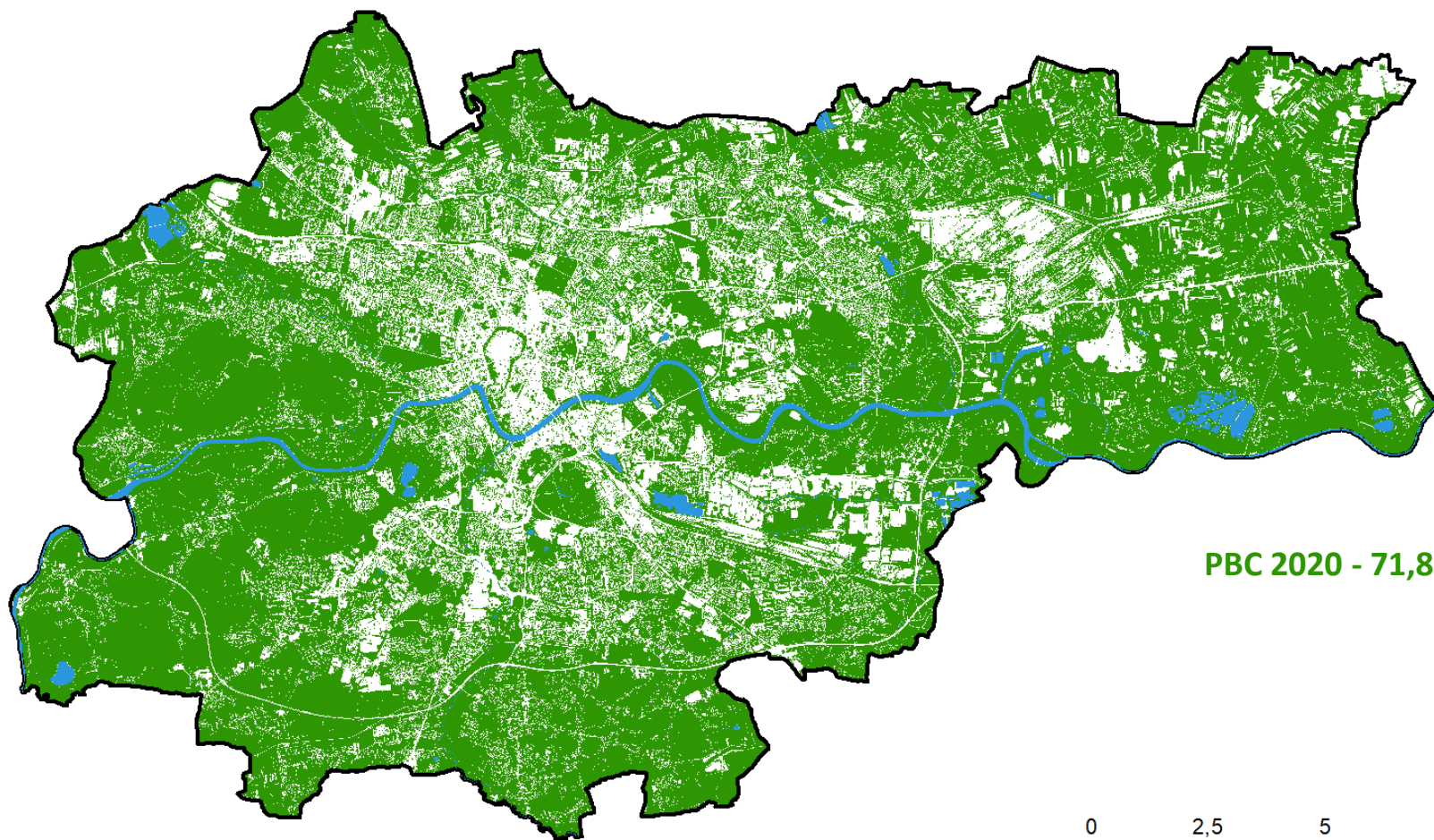


Główne siedziby szkół wyższych oraz placówki PAN



Liczba zatrudnionych w poszczególnych sektorach gospodarki

Sektor gospodarki/Rok	2016	2017	2018	2019
rolnictwo, leśnictwo, łowiectwo, rybactwo	4 517	4 492	4 471	4 449
przemysł i budownictwo	63 725	65 372	67 296	66 134
usługi	267 149	277 819	292 578	305 969
ogółem	335 391	347 683	364 345	376 552

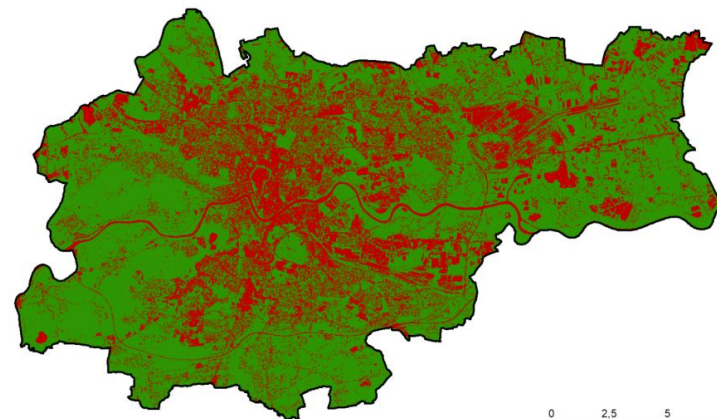


PBC 2020 - 71,8%*

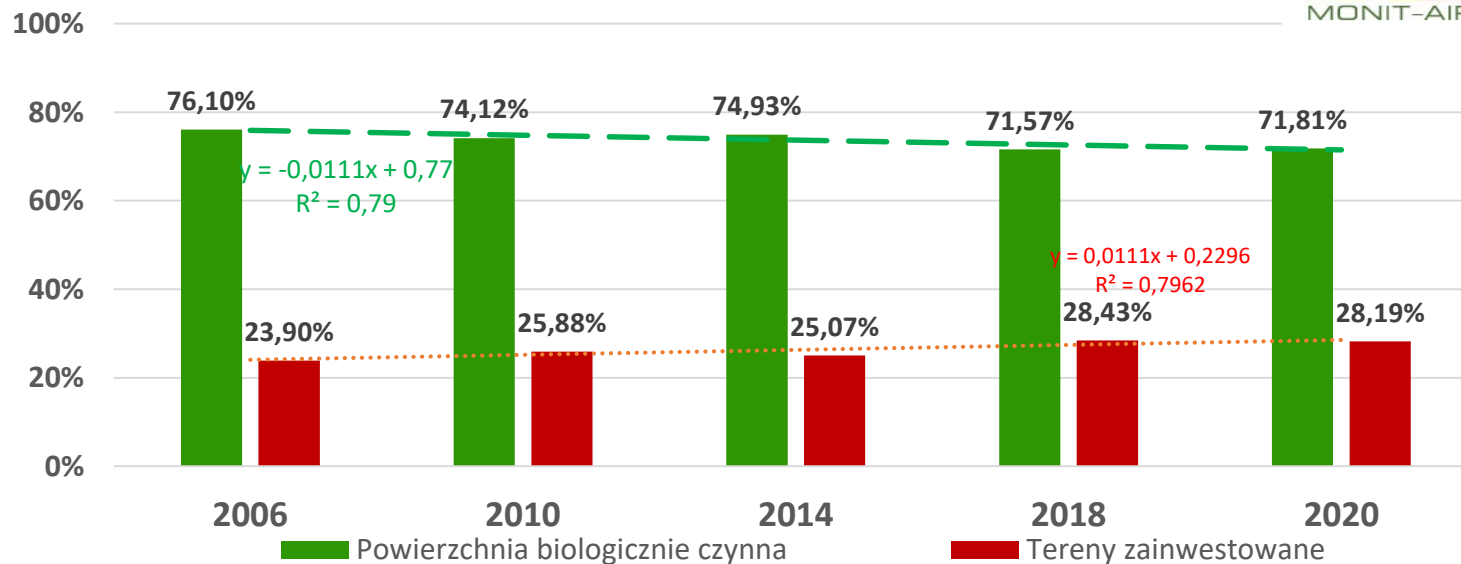
Przedstawione opracowania są efektem realizacji projektów: **MONIT-AIR (2014-2016)** EEA Grants oraz **URBANGREEN (2018-2021)** LIFE KE a także wewnętrznych opracowań ProGea 4D sp. z o o oraz badań naukowych zespołu badawczego na Wydziale Leśnym Uniwersytetu Rolniczego w Krakowie pod kierownictwem dr hab. inż. Piotra Wężyka, prof. UR.

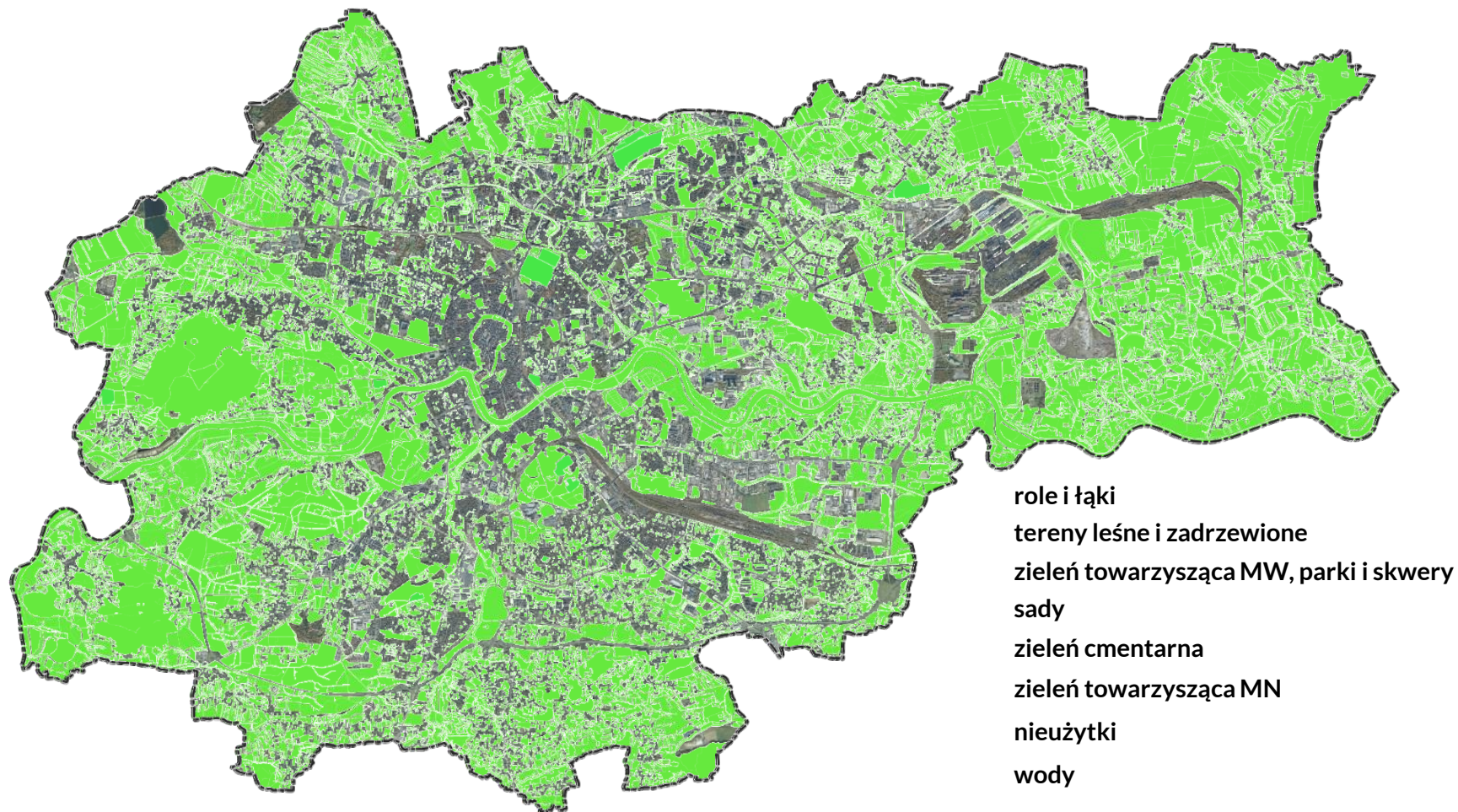
ZMIANA TERENÓW BIOLOGICZNIE CZYNNYCH W LATACH 2006 - 2020

LATA	2006	2010	2014	2018	2020
Powierzchnia biologicznie czynna	76,10%	74,12%	74,93%	71,5%	71,81%



Powierzchnia biologicznie czynna w granicach adm. Krakowa (2006 - 2020)





Tereny zieleni stanowią ok. 52,2 % powierzchni Krakowa

(w tym parki, skwery, tereny rekreacyjne, obszary chronione, grunty leśne, orne, sady, pastwiska, nieużytki itp.)

wg danych z Raportu o stanie Gminy za 2019 r.

Tereny zielone stanowią ok. 52,2 % powierzchni Krakowa

(w tym parki, skwery, tereny rekreacyjne, obszary chronione, grunty leśne, orne, sady, pastwiska, nieużytki itp.)

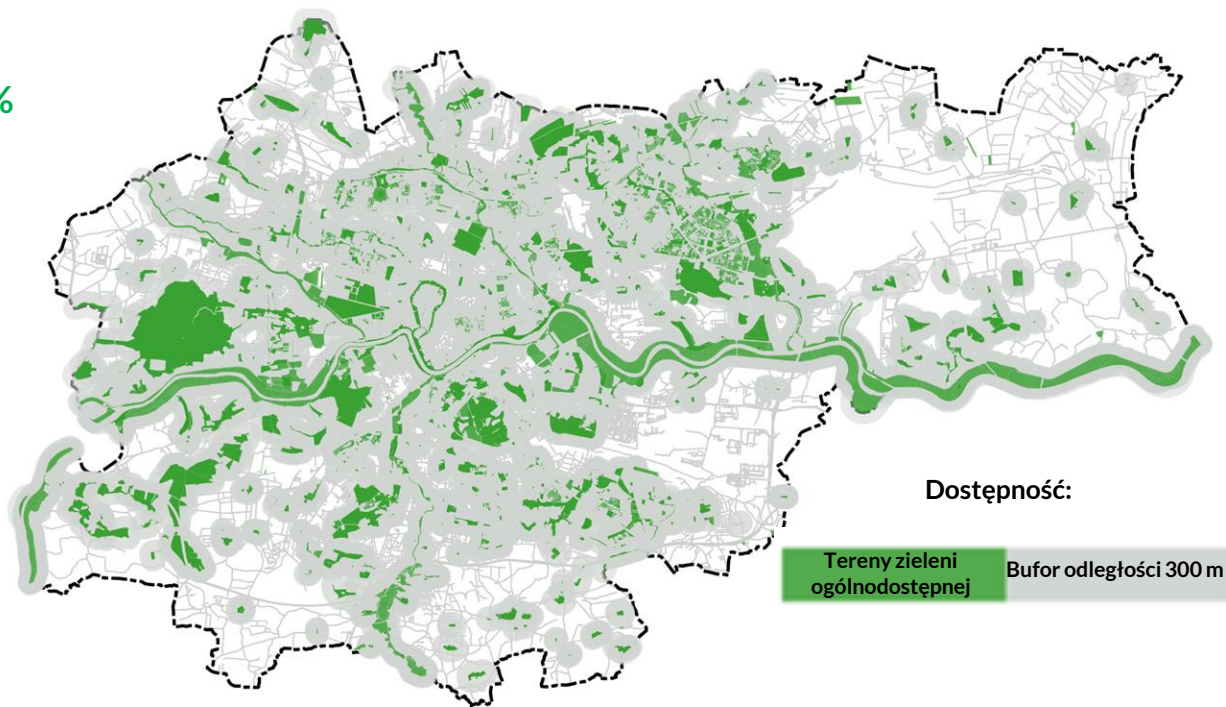
W 2019 r. Miasto nabyło **33,17 ha** nieruchomości z przeznaczeniem pod tereny zielone.

W ramach utrzymania terenów zielonych nasadzono ok.:

- 2937 drzew
- 59 023 krzewów.

W ramach zadań inwestycyjnych posadzono ok.:

- 551 drzew
- 21628 krzewów
- 15824 bylin
- 15596 kwiatów
- utworzono 35259 m² nowych trawników.

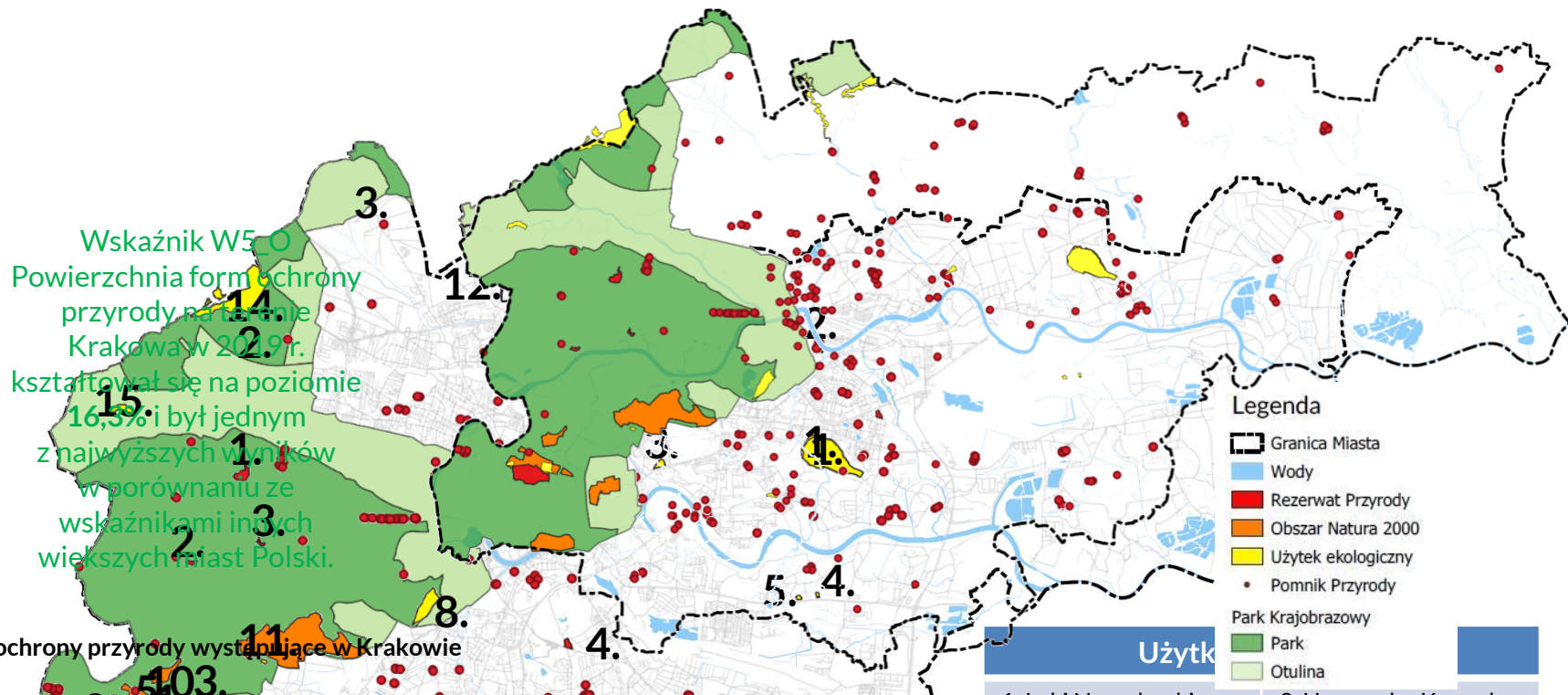


Dostępność terenów zielonych na mapie Krakowa. źródło: zzm.krakow.pl

Tereny zielone w Krakowie	%
tereny zielone zarządzane przez Gminę Miejską Kraków	11,3
różne formy ochrony przyrody	16,3
grunty leśne - pow. lasów (Ls) oraz pow. gruntów zadrzewionych i zakrzewionych (Lz)	5,3
grunty orne, sady, pastwiska, nieużytki, itp..	19,3
parki, skwery, tereny rekreacyjne, obszary chronione, grunty leśne, orne, sady, pastwiska, nieużytki itp.	52,2

Wskaźnik W5-O
Powierzchnia form ochrony przyrody na terenie Krakowa w 2019 r. kształtował się na poziomie 16,3% i był jednym z najwyższych wyników w porównaniu ze wskaźnikami innych większych miast Polski.

Formy ochrony przyrody występujące w Krakowie



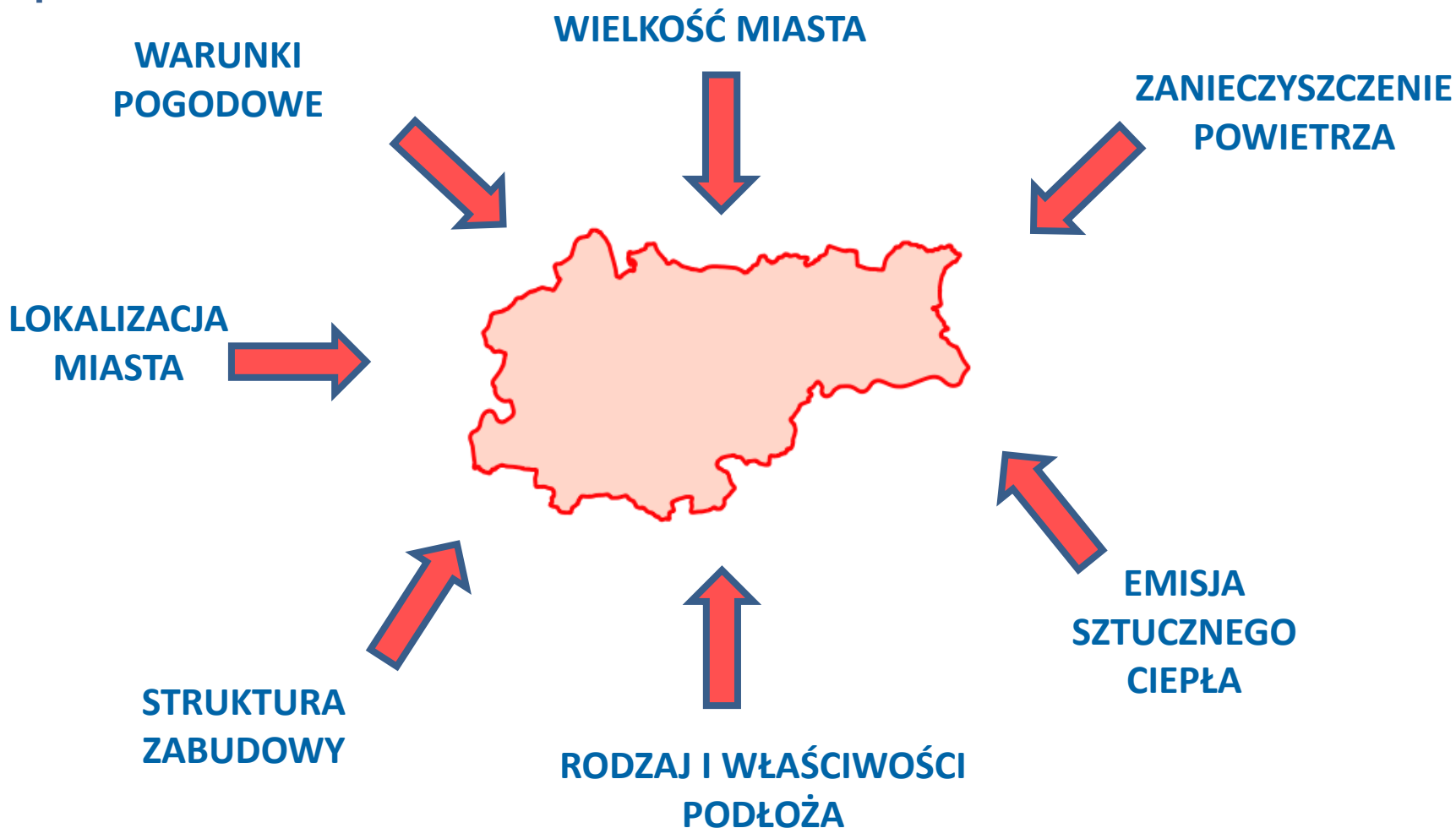
Legenda

- Granica Miasta
- Wody
- Rezerwat Przyrody
- Obszar Natura 2000
- Użytek ekologiczny
- Pomnik Przyrody
- Park Krajobrazowy
- Park
- Otulina

Forma ochrony	Liczba obiektów	Powierzchnia	Przykład
parki krajobrazowe	3	4 739,1 ha	Białańsko-Tyniecki PK, PK Dolinki Krakowskie, Tenczyński PK
rezerваты przyrody	5	48,6 ha	Panieńskie Skały, Skotczanka, Bonarka, Skałki Przegorzalskie, Białańskie Skałki
obszary Natura 2000	3	385 ha	Dębnicko - Tyniecki obszar łąkowy, Łąki Nowohuckie, Skawiński obszar łąkowy
użytki ekologiczne	15	144,6 ha	Łąki Nowohuckie, Staw Dąbski, Uroczysko w Rzęsce, Rozlewisko potoku Rzewnego, Staw przy Kaczeńcowej, Dolina Prądnika, Uroczysko Kowadza, Las w Witkowicach, Staw Królówka, Staw przy Cegielni, Dąbrowa, Dolina Potoku Olszanickiego – Łąki Olszanickie, Zakrzówek, Rybitwy, Staw w Rajsku
pomniki przyrody	342	-	Źródło Świętojańskie, Rapa Kiwi
ochrona gatunkowa roślin, zwierząt i grzybów	341 gat. zwierząt 57 gatunków roślin	-	Gniewosz plamisty, starodub łąkowy

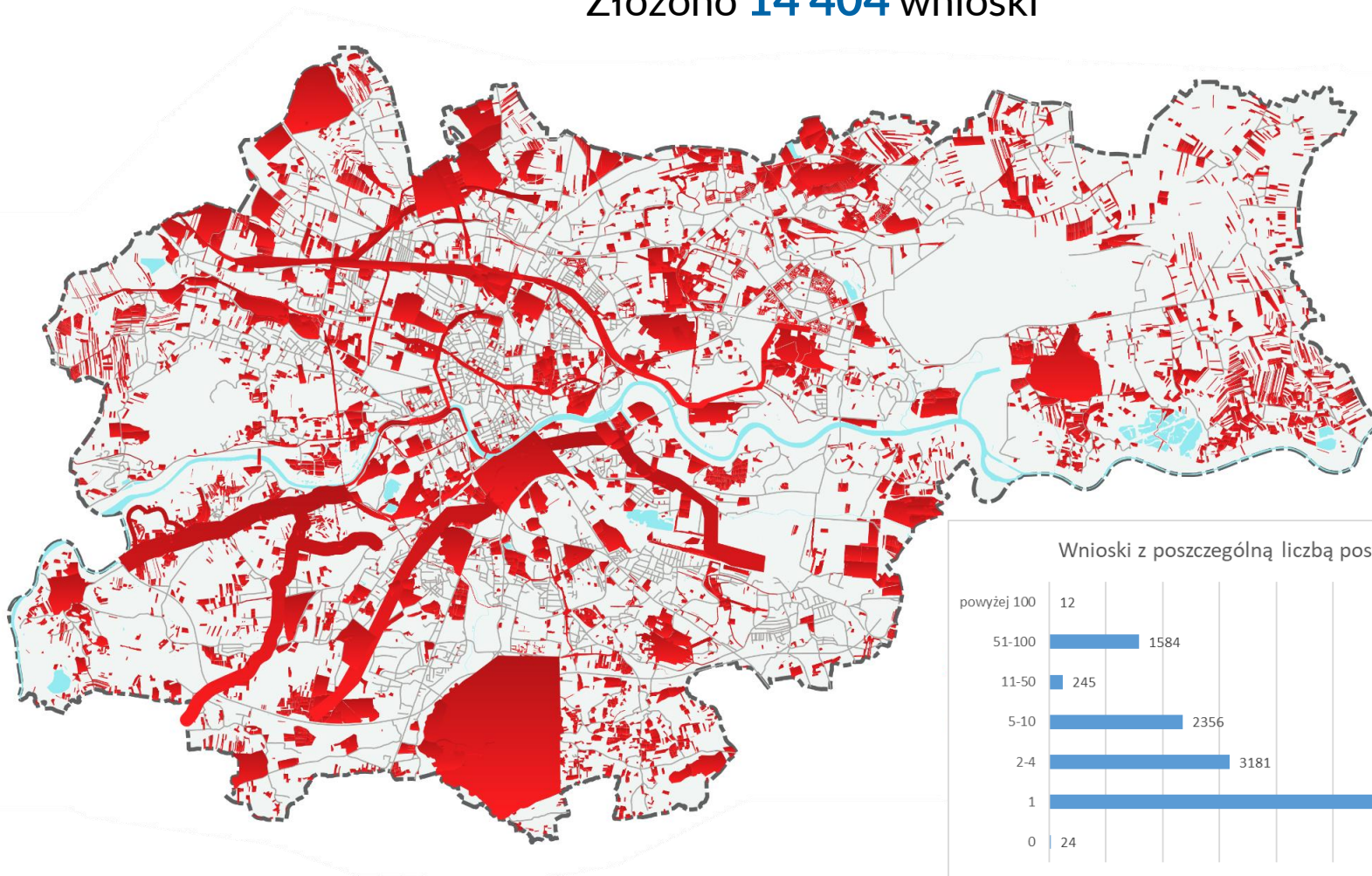
STUDIUM W ZAKRESIE ADAPTACJI DO ZMIAN KLIMATU

Czynniki warunkujące klimat miasta i powstawanie miejskiej wyspy ciepła

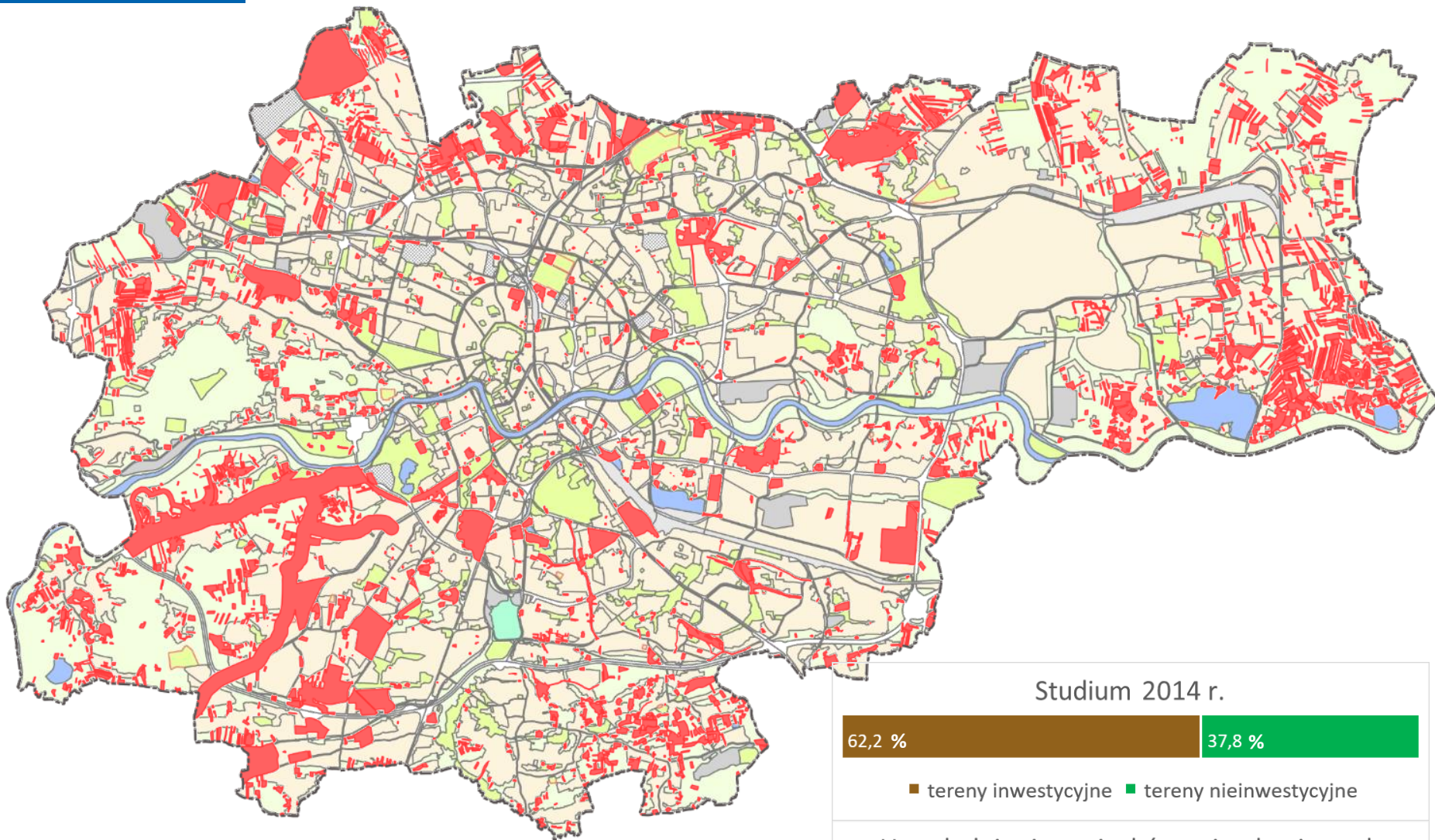


IDENTYFIKACJA GŁÓWNYCH ZAGROŻEŃ DLA KRAKOWA ZWIĄZANYCH ZE ZMIANAMI KLIMATU



Złożono **14 404** wnioski

Wnioski ogółem zawierają **143 466 postulatów**, co przekłada się średnio na 10 postulatów na wniosek.



Wnioski o tereny mieszkaniowe

■ wnioski o MN, MNW, MW, UM

--- granica miasta

Studium 2014 r.

62,2 %

37,8 %

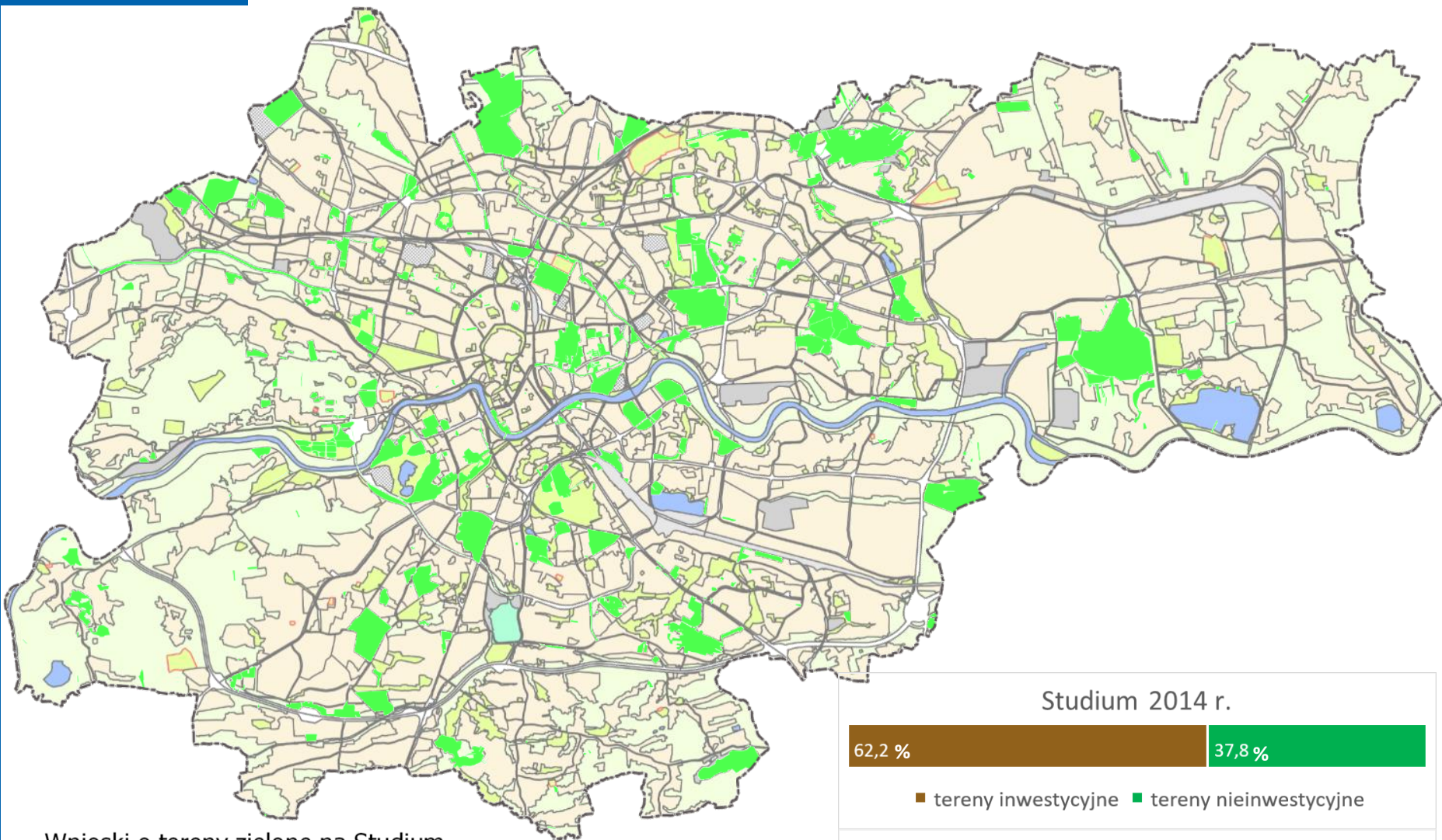
■ tereny inwestycyjne ■ tereny nieinwestycyjne

Uwzględnienie wniosków mieszkaniowych

80,1 %

19,9 %

■ tereny inwestycyjne ■ tereny nieinwestycyjne



Wnioski o tereny zielone na Studium

--- granica miasta

■ wnioski o zwiększenie terenów zieleni

Studium 2014 r.

62,2 %

37,8 %

■ tereny inwestycyjne ■ tereny nieinwestycyjne

Uwzględnienie wniosków o zieleni

54,6 %

45,4 %

■ tereny inwestycyjne ■ tereny nieinwestycyjne

I co dalej?

Kolejne etapy prac nad Studium

Wstępna koncepcja – założenia rozwoju Krakowa

Projekt studium i prognozy oddziaływania na środowisko

Rozpatrzenie wniosków – Zarządzenie PMK

Opinie i uzgodnienia

Wyłożenie projektu do publicznego wglądu

Skierowanie do Rady Miasta Krakowa



Kraków