



Kraków

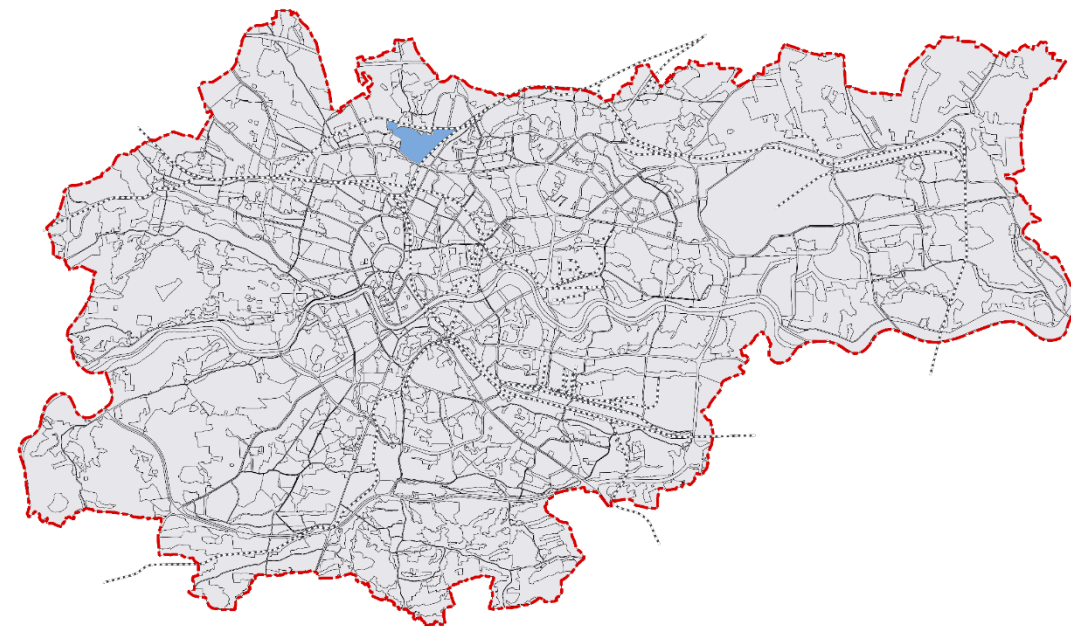
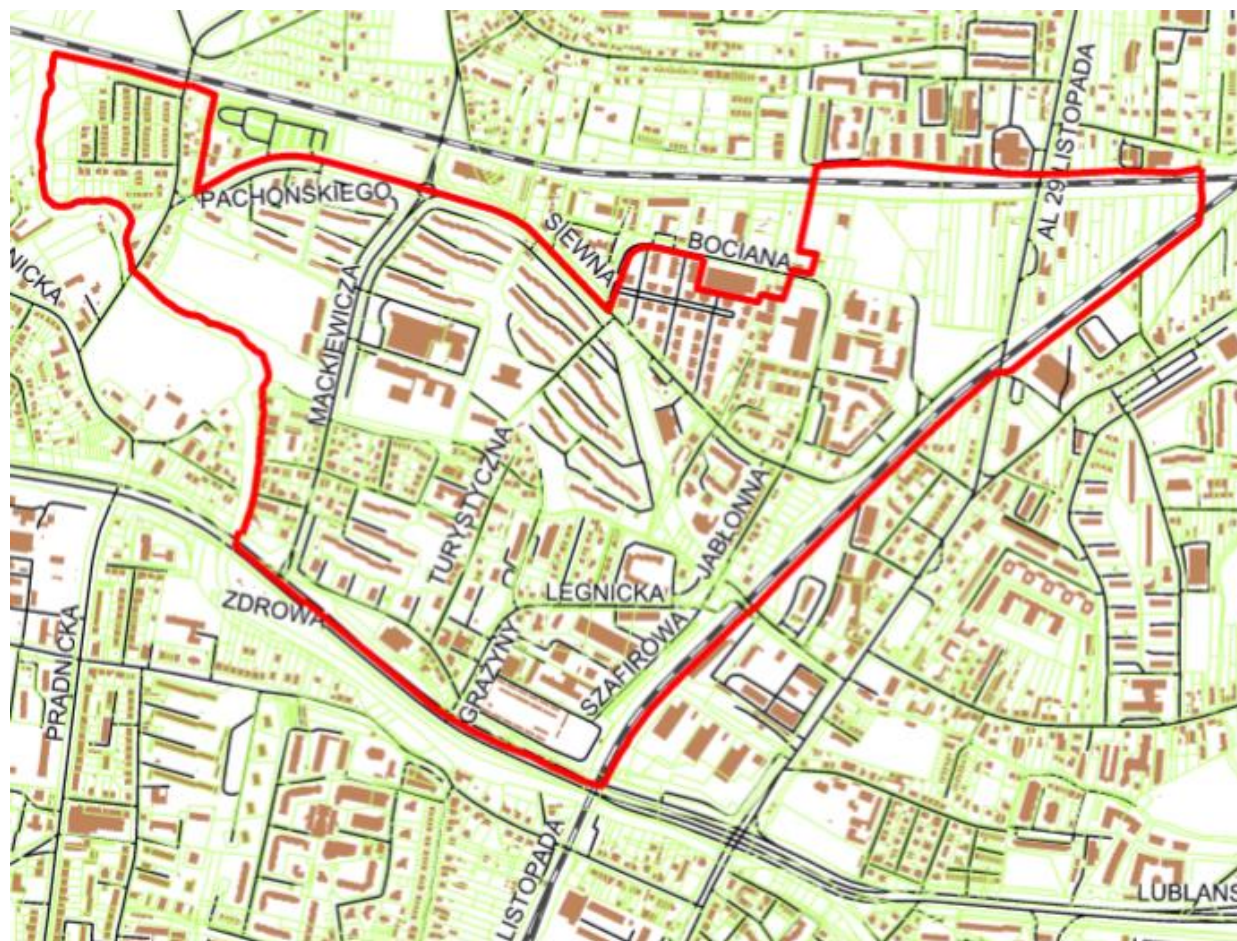
Wydział Planowania Przestrzennego
UMK Kraków

Projekt miejscowego planu zagospodarowania przestrzennego obszaru
„Siewna”



Projekt miejscowego planu zagospodarowania przestrzennego obszaru „Siewna”

Uchwała Nr XXI/418/19 Rady Miasta Krakowa
z dnia 10 lipca 2019 r. o przystąpieniu do sporządzania planu



LOKALIZACJA

Fragment załącznika graficznego do
uchwały Rady Miasta Krakowa
o przystąpieniu do sporządzania planu

POWIERZCHNIA OBSZARU WYNOSI 109,75 ha



Cele sporządzania miejscowego planu zagospodarowania przestrzennego:

- wydzielenie terenów przestrzeni publicznych – służących wszystkim mieszkańcom – w tym terenów infrastruktury społecznej, terenów zieleni, sportu i rekreacji;
- wprowadzenie harmonijnych zasad zabudowy pomiędzy terenami o odmiennych kierunkach zagospodarowania, z wykluczeniem zabudowy, która powstaje skutkiem zmniejszenia wskaźnika powierzchni biologicznie czynnej określonego w Studium;
- określenie zasad kształtowania nowej zabudowy oraz stworzenie warunków dla uzupełnień zabudowy;
- określenie zasad obsługi komunikacyjnej obszaru, w tym warunków w zakresie polityki parkingowej;
- ochrona istniejącej zieleni międzyblokowej.



Projekt miejscowego planu zagospodarowania przestrzennego obszaru „Siewna”

Dotychczasowe etapy opracowywania projektu planu

Przystąpienie do sporządzania Uchwałą Nr XXI/418/19 Rady Miasta Krakowa z dnia 10 lipca 2019 r.

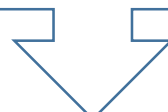
Obwieszczenie i ogłoszenie o przystąpieniu – 6 września 2019 r.

Wnioski do planu (15) – do 14 października 2020 r.

Zespół Zadaniowy (opiniowanie wewnętrzne urzędowe) – kwiecień 2020 r.

Opiniowanie i uzgadnianie ustawowe projektu planu – czerwiec/lipiec 2020r.

I Wyłożenie projektu planu do publicznego wglądu od 5 października 2020 r. do 2 listopada 2020 r.
Uwagi do projektu planu rozpatrzono Zarządzeniem Nr 3197/2020 Prezydenta Miasta Krakowa z dnia 7 grudnia 2020 r.



Do projektu planu wpłynęło 522 pisma zawierających 736 uwag z czego 351 uwag zostało nieuwzględnionych, 52 zostało uwzględnionych częściowo, 324 zostało uwzględnionych, 9 pism nie stanowiło uwagi do projektu planu.

Projekt miejscowego planu zagospodarowania przestrzennego obszaru „Siewna”

Dotychczasowe etapy opracowywania projektu planu

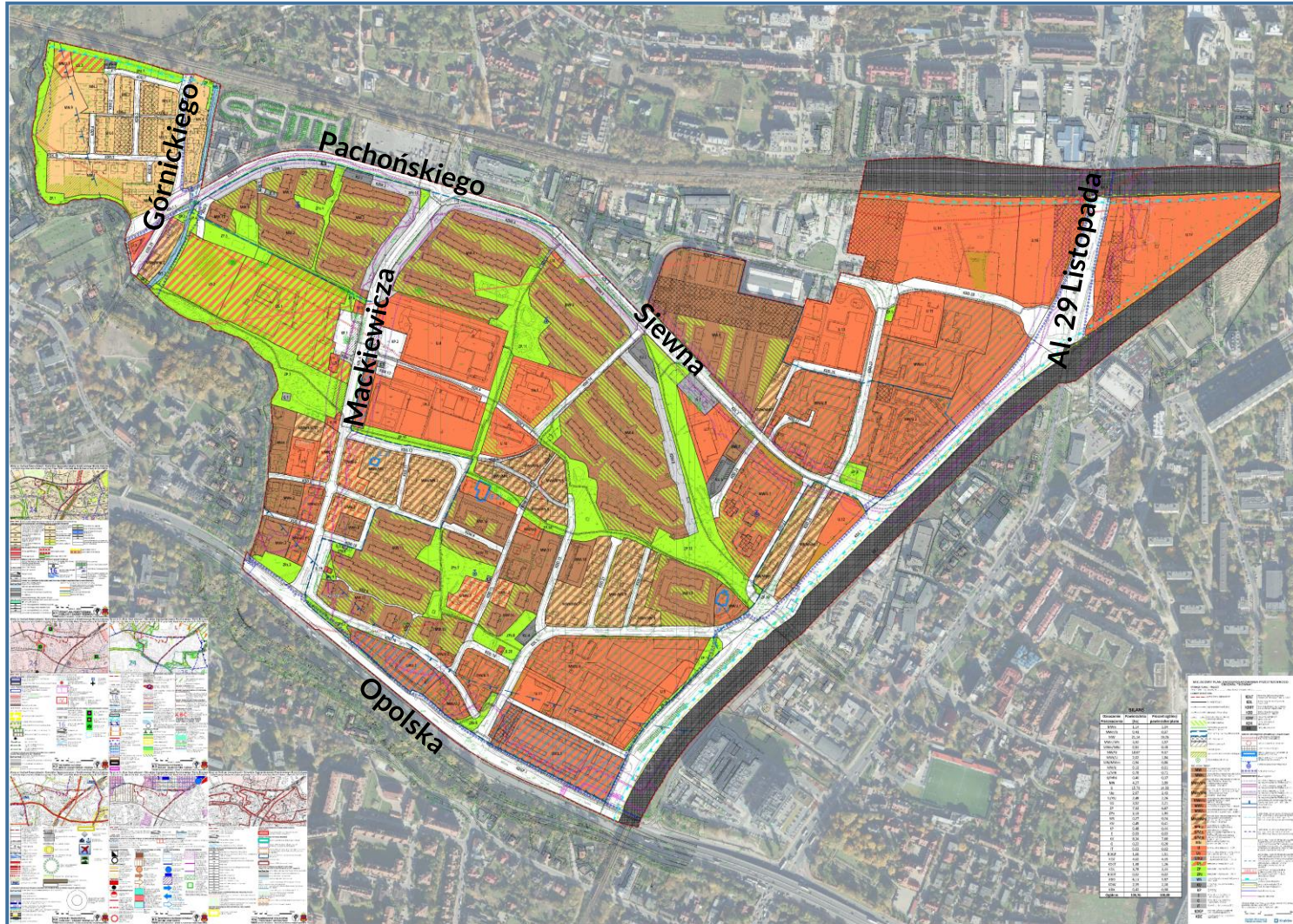
Ponowne wyłożenie projektu planu do publicznego wglądu od 10 maja 2021 r. do 9 czerwca 2021 r.
Uwagi należy składać w nieprzekraczalnym terminie do dnia 23 czerwca 2021 r. – z podaniem oznaczenia nieruchomości, której uwaga dotyczy, a także imienia, nazwiska albo nazwy oraz adresu zamieszkania albo siedziby.

Kolejne etapy opracowywania projektu planu

Uchwalenie przez Radę Miasta Krakowa - wrzesień/październik 2021 r.



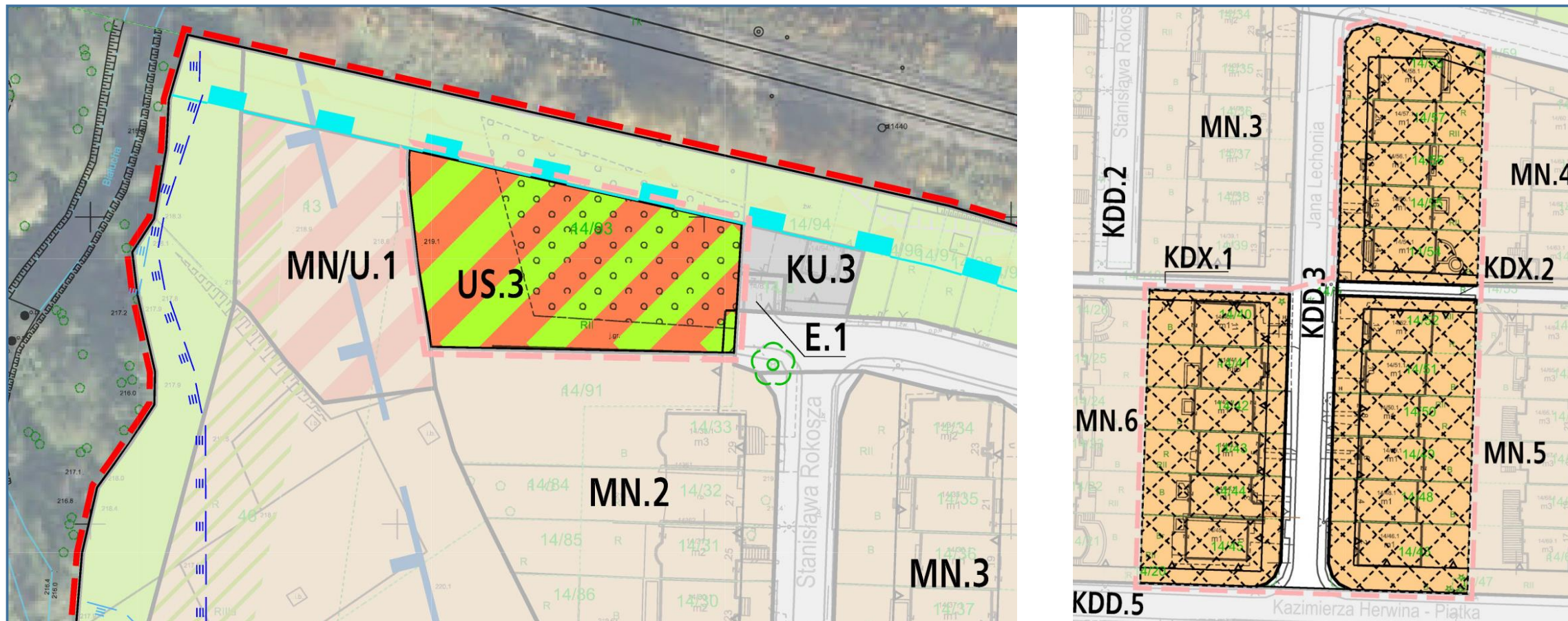
Projekt miejscowego planu zagospodarowania przestrzennego obszaru „Siewna”



- MW.1 - MW.19 - Tereny zabudowy mieszkaniowej wielorodzinnej,
- MWn.1 - MWn.4 - Tereny zabudowy mieszkaniowej wielorodzinnej niskiej intensywności,
- MWn/MN.1 - MWn/MN.10 - Tereny zabudowy mieszkaniowej wielorodzinnej niskiej intensywności lub zabudowy mieszkaniowej jednorodzinnej
- MWn/MNi.1, MWn/MNi.2 - Tereny zabudowy mieszkaniowej wielorodzinnej niskiej intensywności lub istniejącej zabudowy mieszkaniowej jednorodzinnej
- MW/U.1 - MW/U.8- Tereny zabudowy mieszkaniowej wielorodzinnej z usługami,
- MWi/U.1, MWi/U.2 - Tereny istniejącej zabudowy mieszkaniowej wielorodzinnej z usługami,
- MN/MWni.1, MN/MWni.2 - Tereny zabudowy mieszkaniowej jednorodzinnej z istniejącą zabudową mieszkaniową wielorodzinną niskiej intensywności ,
- MN/U.1 - Tereny zabudowy mieszkaniowej jednorodzinnej z usługami,
- U/MN.1 - U/MN.3 - Tereny zabudowy usługowej z zabudową mieszkaniową jednorodzinną,
- U/Mni.1, U/MNi.2 - Tereny zabudowy usługowej z istniejącą zabudową mieszkaniową jednorodzinną,
- MN.1 - MN.9 - Tereny zabudowy mieszkaniowej jednorodzinnej ,
- U.1 - U20 - Tereny zabudowy usługowej ,
- Uo.1, Uo.2 - Tereny zabudowy usługowej z zakresu oświaty, kultury i zdrowia
- U/KU.1, U/KU.2, KU.1 - KU.5 - Tereny obsługi i urządzeń komunikacji,
- US.1, US.2, US.3 - Tereny sportu i rekreacji, o podstawowym przeznaczeniu pod zabudowę obiektami i urządzeniami sportu i rekreacji;
- ZP.1 - ZP.19, ZPz.1 - ZPz.10 - Tereny zieleni urządzonej ,
- WS.1, WS.2 - Tereny wód powierzchniowych śródlądowych,
- KP.1, KP.2 - Tereny placów
- KDGP.1, KDZ.1, KDZ.2, KDLT.1, KDLT.2, KDL.1 - KDL.5, KDDT.1, KDD.1 - KDD.29 - Tereny komunikacji,
- KDW.1 - KDW.10 - tereny dróg wewnętrznych,
- KDX.1 - KDX.11- tereny ciągów pieszych,
- KK.1-KK.2- Tereny
- E.1-E.5, G.1, G.2, IT.1 - tereny infrastruktury technicznej,



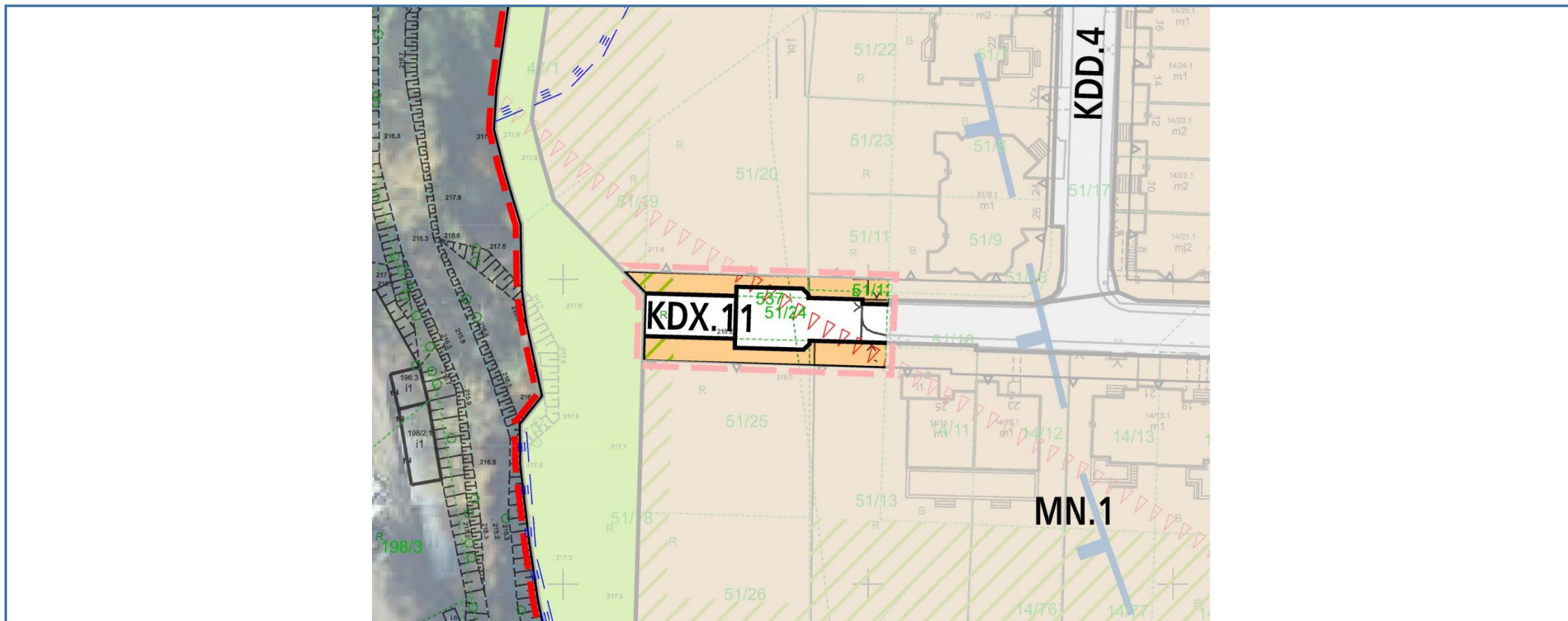
Projekt miejscowego planu zagospodarowania przestrzennego obszaru „Siewna”



- Na rysunku projektu planu wprowadzono zmiany w zakresie obszaru położonego w rejonie ul. Górnickiego, w obrębie którego:
- z terenu MN/U.1 wydzielono teren US.3 i KU.3 (teren obsługi i urządzeń komunikacji),
 - wprowadzono strefę zmiany wysokości w terenach o symbolach MN.4 – MN.6;

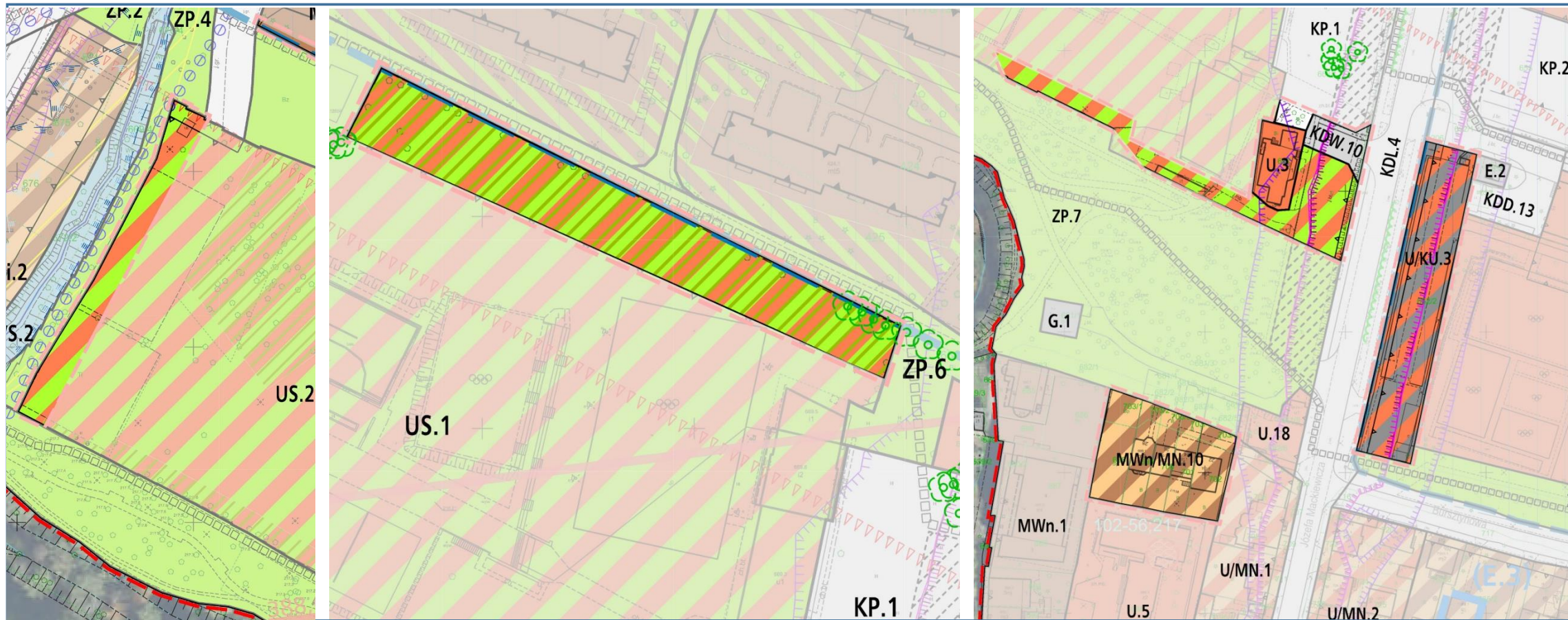


Projekt miejscowego planu zagospodarowania przestrzennego obszaru „Siewna”



- wprowadzono dojście piesze do doliny Prądnika (teren ciągu pieszego o symbolu KDX.11) na przedłużeniu terenu drogi publicznej klasy dojazdowej o symbolu KDD.5, co spowodowało podział terenu MN.1 oraz dodano nieprzekraczalne linie zabudowy od przedłużonego odcinka drogi publicznej o symbolu KDD.5 oraz ciągu pieszego o symbolu KDX.1;



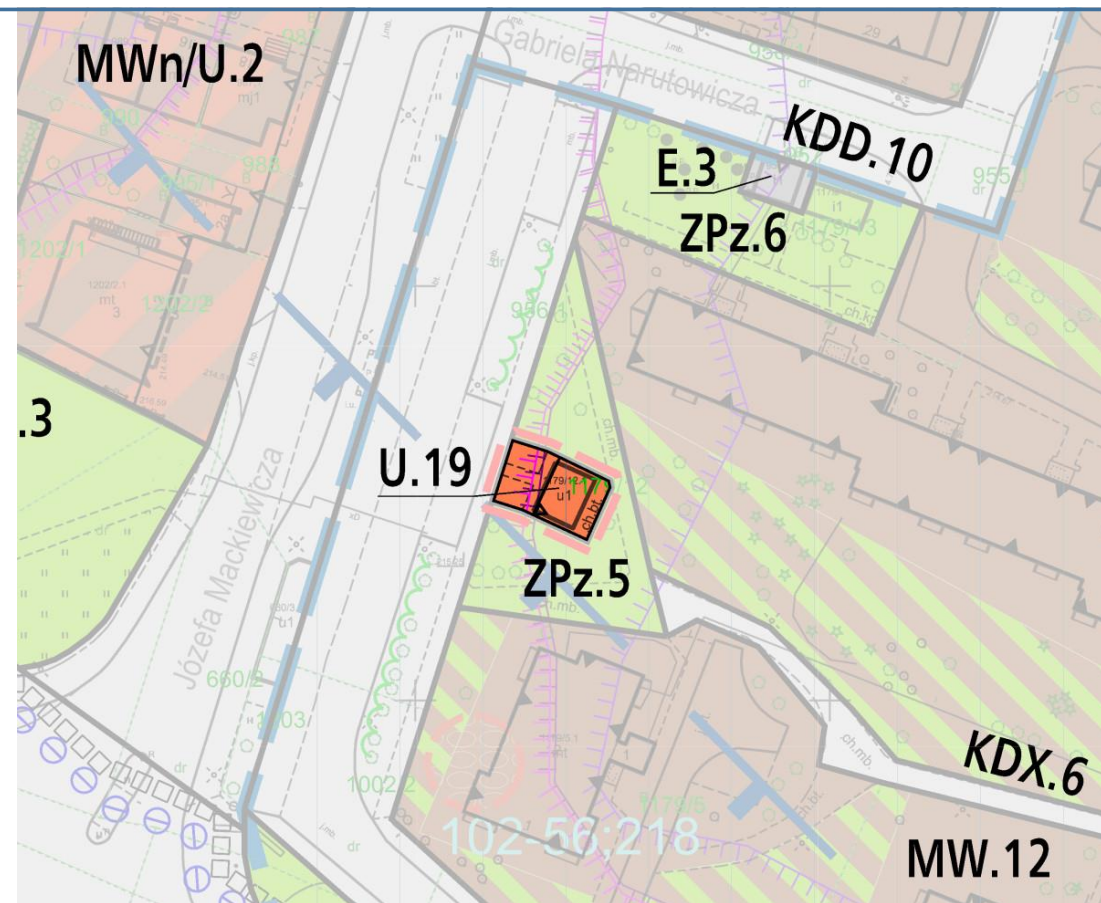
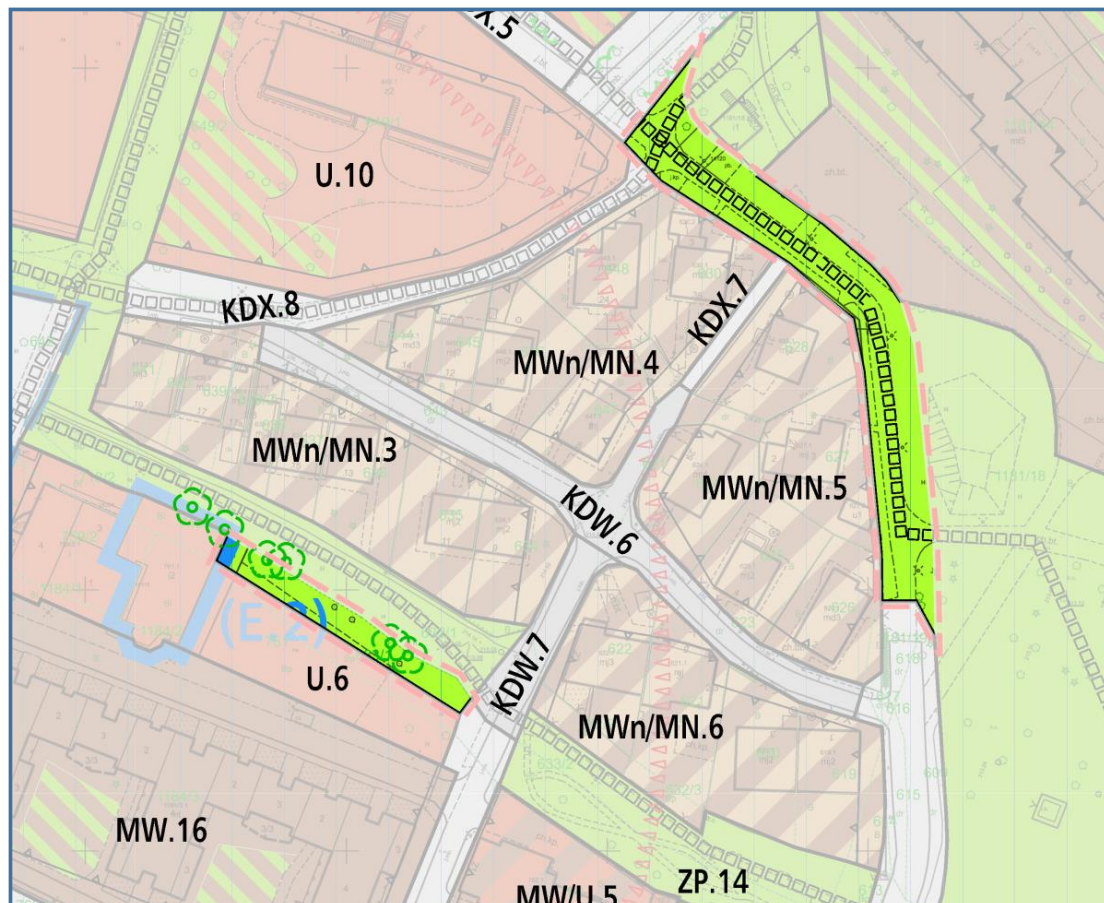


Na rysunku projektu planu wprowadzono zmiany w zakresie obszaru położonego w rejonie ul. Mackiewicza, w obrębie którego:

- zawężono teren ZP.4 na rzecz poszerzenia terenu US.2,
- zawężono teren ZP.6 na rzecz poszerzenia terenu US.1,

- z terenu MWn.1 wydzielono teren MWn/MN.10;
- teren KU.3 (teren obsługi i urządzeń komunikacji) przekształcono na U/KU.3 – Teren zabudowy usługowej, obsługi i urządzeń komunikacji,
- zmniejszono teren U.3 – część włączono do US.1, a na części wprowadzono KDW.10,
- W terenie US.1 zmniejszono strefę zieleni w ramach terenów inwestycyjnych





Na rysunku projektu planu wprowadzono zmiany w zakresie obszaru położonego w rejonie ul. Mackiewicza, w obrębie którego:

- zmieniono przeznaczenie terenu E.4 – teren infrastruktury technicznej na odpowiednio U.19 – tereny zabudowy usługowej,

Na rysunku projektu planu wprowadzono zmiany w zakresie obszaru położonego w rejonie ul. Grażyny, w obrębie którego:

- skrócono KDD.19 i zlikwidowano połączenie z KDD.14 poprzez poszerzenie terenu ZP.13, co ograniczyło możliwość ruchu tranzytowego,
- powiększono teren ZP.10 kosztem terenu U.6,



Projekt miejscowego planu zagospodarowania przestrzennego obszaru „Siewna”

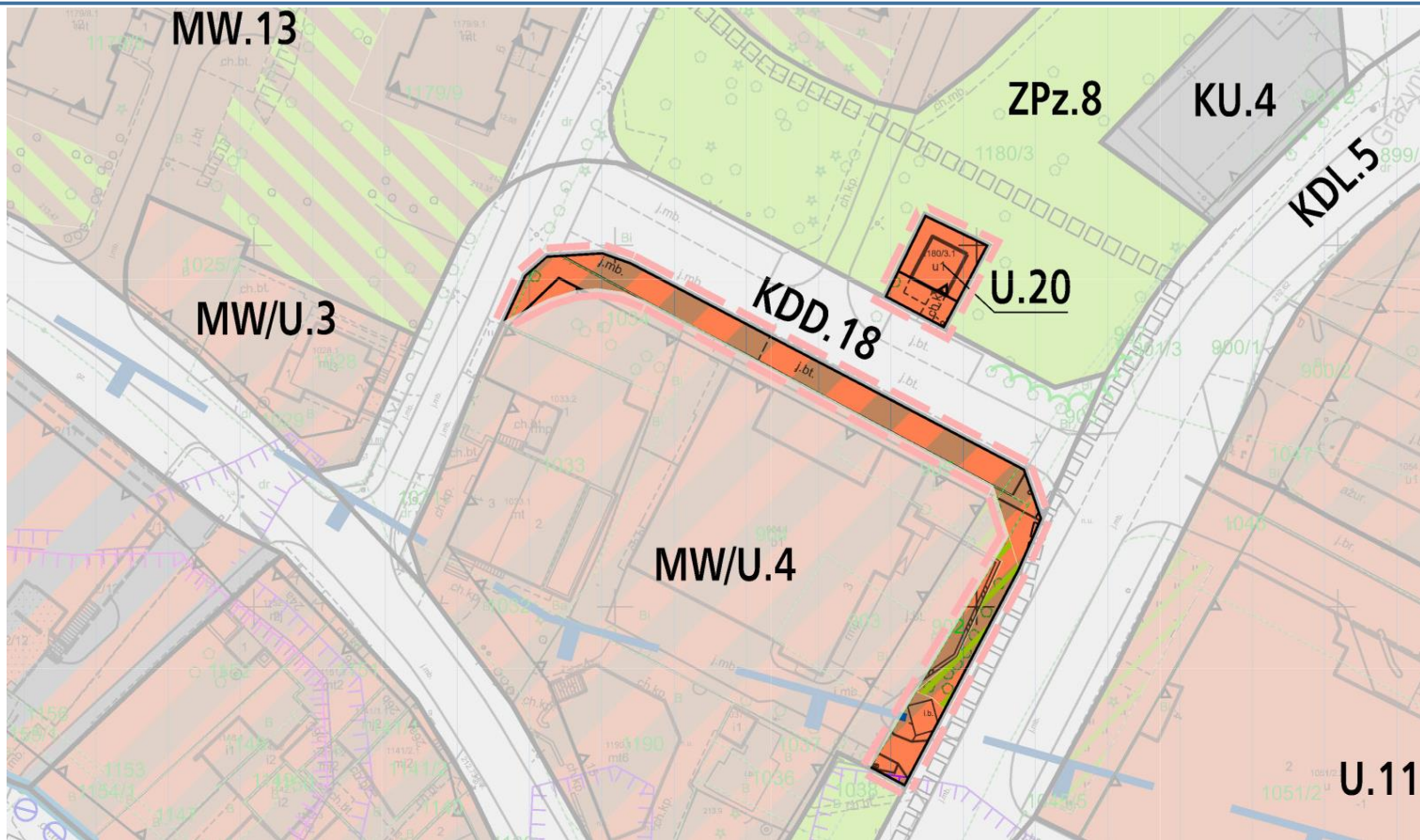


Na rysunku projektu planu wprowadzono zmiany w zakresie obszaru położonego w rejonie ul. Legnickiej i ul. Szafirowej, w obrębie którego:

- znaczną część terenu U.9 włączono do terenu MW/U.6,
- zawężono drogę publiczną o symbolu KDD.23 (ul. Szafirowa).



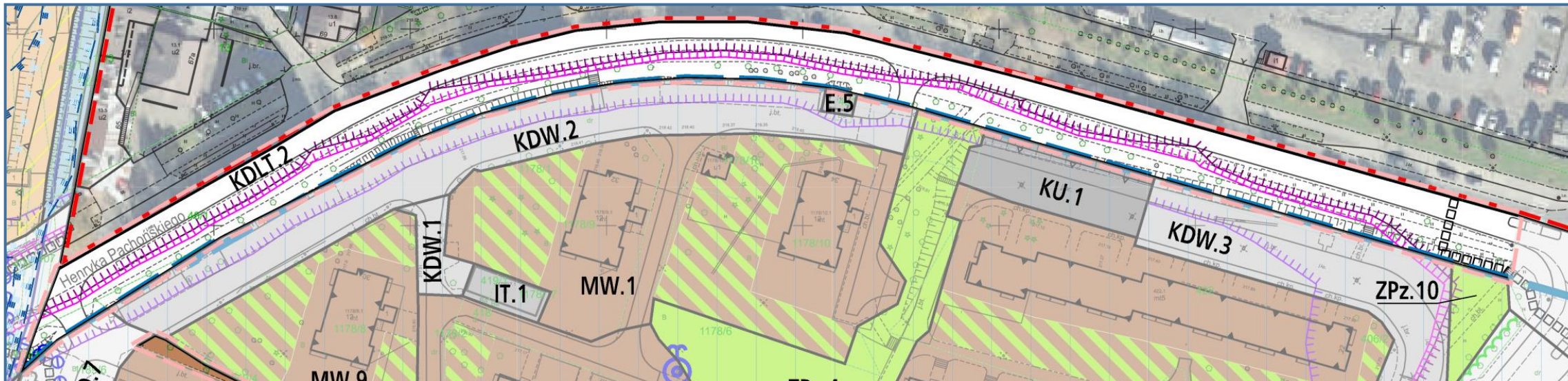
Projekt miejscowego planu zagospodarowania przestrzennego obszaru „Siewna”



Na rysunku projektu planu wprowadzono zmiany w zakresie obszaru położonego w rejonie ul. Turystycznej, w obrębie którego:

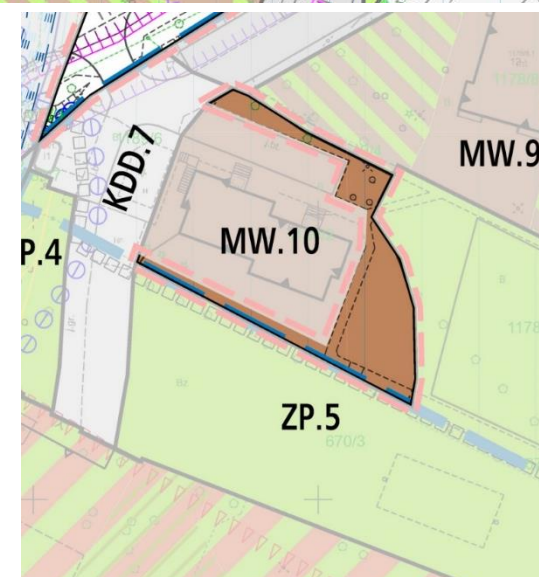
- zmieniono przeznaczenie terenu E.7 – teren infrastruktury technicznej na odpowiednio U.20 – tereny zabudowy usługowej,
- zawężono KDD.18 na rzecz powiększenia terenu MW/U.4,
- zmniejszono powierzchnię terenu zieleni urządzonej ZPz.9 na rzecz powiększenia terenu MW/U.4,





Na rysunku projektu planu wprowadzono zmiany w zakresie obszaru położonego w ramach ul. Pachońskiego, w obrębie którego:

- wykreślono szpaler drzew przeznaczony do ochrony ze względu na jego usunięcie w trakcie realizacji zamierzenia inwestycyjnego – linia tramwajowa;
- usunięto strefę zieleni osiedlowej w terenie zabudowy mieszkaniowej wielorodzinnej o symbolu MW.10;
- powiększono teren zabudowy mieszkaniowej wielorodzinnej o symbolu MW.10 kosztem terenu zieleni urządzonej o symbolu ZP.5;



Zmiany w Tekście planu w zakresie:

1. spisu elementów planu oznaczonych na rysunku planu stanowiących ustalenie planu tj. wykreślenia usuniętych terenów i uzupełnienia o nowe tereny oraz wynikające z tego zmiany w poszczególnych paragrafach - § 5 ust. 1;
2. spisu elementów planu oznaczonych na rysunku planu stanowiących Elementy informacyjne planu tj. Wprowadzono informacje o granicy obszaru szczególnego zagrożenia w pkt. 15 oraz o granicy obszaru na którym prawdopodobieństwo wystąpienia powodzi jest niskie i wynosi 0,2% - § 5 ust. 2 i § 8 ust. 3;
3. uwzględnienia uwagi zawartej w uzgodnieniu Prezesa Urzędu Transportu Kolejowego do projektu planu wprowadzono zapis, cytuje:
„Na terenach przyległych bezpośrednio do linii kolejowych należy uwzględnić szczególne warunki zagospodarowania oraz ograniczenia w ich użytkowaniu w związku z przepisami odrębnymi w zakresie transportu kolejowego.” - § 6 ust. 7;
4. zasady sytuowania obiektów budowlanych na działce budowlanej tj. usunięcia zapisu: „śmietniki mogą być realizowane jako element ogrodzeń pełnych od strony wyznaczonych dróg publicznych” - § 7;
5. usunięcia w pkt 5 nakazu stosowania podcieni i prześwitów wzdłuż ciągów pieszych w drogach publicznych klasy zbiorczej oraz lokalnej - §7 ust. 6;
6. redakcji zapisów dotyczących zasad kształtowania dachów - §7 ust. 7 w tym usunięcia zapisu dotyczącego rodzajów pokryć dachowych, brzmiącego: dla dachów płaskich dopuszcza się pokrycia bitumiczne, pokrycia z blach, pokrycia z folii, pokrycia ceramiczne, pokrycia betonowe, pokrycia drewniane;
7. zasad kształtowania i urządzania zieleni tj. usunięcia możliwości realizacji boisk w strefach zieleni osiedlowej - § 9 ust. 1 pkt 6 oraz dopuszczenia realizacji obiektów i urządzeń budowlanych infrastruktury technicznej w strefie zieleni osiedlowej oraz strefie zieleni w ramach terenów inwestycyjnych - § 9 ust. 1 pkt 6 i pkt 7;
8. obsługi komunikacyjnej terenów: zmiany redakcyjne w § 15 ust. 1, ust. 2 oraz ust. 9;
9. usunięcia zapisu dopuszczającego rozbudowę i nadbudowę budynków mieszkalnych jednorodzinnych w terenach o symbolach MWn/MNi.1, MWn/MNi.2, MWn/MN.1 - MWn/MN.10 (Tereny zabudowy mieszkaniowej wielorodzinnej niskiej intensywności lub zabudowy mieszkaniowej jednorodzinnej) - i § 22 ust. 1 i § 23 ust. 1;
10. wprowadzenia ustaleń dla terenu o symbolu MWn/MN.10 - § 22 ust. 3;
11. zmiany udziału funkcji usługowej w powierzchni użytkowej parteru z 60% na 50% - § 24 ust. 3, § 25 ust. 3;
12. wprowadzenia nowych wartości wskaźnika intensywności zabudowy: 0,35 – 2,8 w terenie o symbolu MW/U.6;



Zmiany w Tekście planu w zakresie:

13. *Usunięcia zapisu nakazującego kształtowania elewacji dla nowych budynków bądź rozbudowywanych części budynków w formie zieleni – pnącej lub pionowych ogrodów, stanowiącej min. 20% (10%) powierzchni danej elewacji w terenach o symbolach MW/U.8 - § 25 ust. 5 pkt 6 i MN/U.1 - § 28 ust. 3, U.14 - § 33 ust. 3 pkt 2, US.1, US.2 - § 38 ust.4pkt 1;*
14. wprowadzenia maksymalnej wysokości zabudowy dla budynków wielopiętrowych garaży nadziemnych: 10,0 m w terenie o symbolu MWi/U.1 - § 26 ust. 3 pkt 1;
15. zmiany maksymalnego wskaźnik powierzchni zabudowy z 30% na 35 % w terenie o symbolu MN/U.1 § 28 ust. 3 pkt 1;
16. zmiany maksymalnego wskaźnik powierzchni zabudowy z 25% na 35 % w terenach o symbolach MN.1, MN.9 (przed podziałem MN.1) § 31 ust. 2 pkt 1;
17. zmiany minimalnego wskaźnika intensywności zabudowy na 0,35 - § 31 ust. 2 pkt 1;
18. wprowadzenia ustaleń dla terenów zabudowy usługowej o symbolach U.19, U.20 wyznaczonych na rysunku planu - § 33 ust. 5 pkt 13;
19. zmiany powierzchni komponowanej zieleni poza obrysem istniejących i projektowanych obiektów budowlanych (w tym urządzeń budowlanych z nimi związanych) z uwzględnieniem drzew z 40% na 20% - § 34 ust. 3 pkt 2;
20. zmiany maksymalnej wysokości zabudowy w strefie zmiany wysokości dla terenów o symbolach U.16 i U.17 z 16 na 20m - § 34 ust. 3 pkt 3 lit. c;
21. wprowadzenia ustaleń dla terenu o symbolu U/KU.3 - § 37 ust. 2 pkt 2;
22. wprowadzenia ustaleń dla terenu o symbolu US.3 - § 38 ust.4pkt 2;
23. wprowadzenia ustaleń dla wyznaczonego w rejonie ul. Górnickiego terenu o symbolu KU.3 - § 42 ust.3 pkt 2 i usunięcie przeznaczenia KU.3 wyznaczonego w poprzedniej wyłożonej edycji projektu planu rejon ul. Mackiewicz ;
24. wprowadzenia niezbędnych korekt redakcyjnych tekstu projektu planu wynikających:
 - 1) z ww. zmian wprowadzonych na rysunku planu – w tym zmiana numeracji terenów,
 - 2) zmian wynikających z dodania lub usunięcia zapisów w projekcie uchwały,
 - 3) dostosowania nazewnictwa do obecnie stosowanego (dot. osób ze szczególnymi potrzebami oraz miejsc parkingowych (postojowych)).





Dziękujemy za uwagę!