

# DYSKUSJA PUBLICZNA

2 grudnia 2021r.

Wyłożenie do publicznego wglądu w dniach 29.11.2021 – 28.12.2021



Kraków

Projekt uchwały w sprawie uchwalenia miejscowego planu zagospodarowania przestrzennego obszaru „ŁOWIŃSKIEGO”

Wydział Planowania Przestrzennego  
Urząd Miasta Krakowa

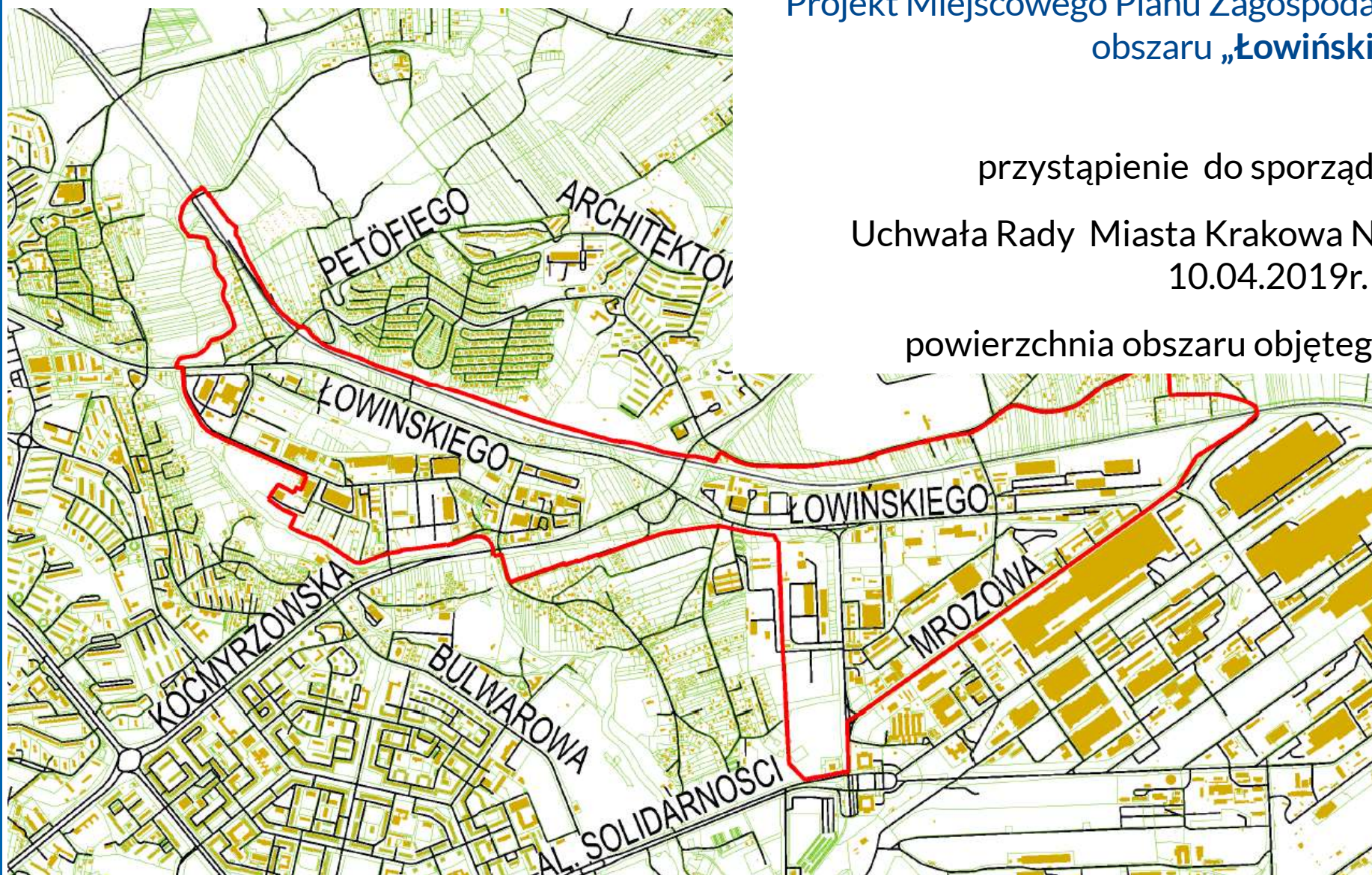


## Projekt Miejscowego Planu Zagospodarowania Przestrzennego obszaru „Łowińskiego”

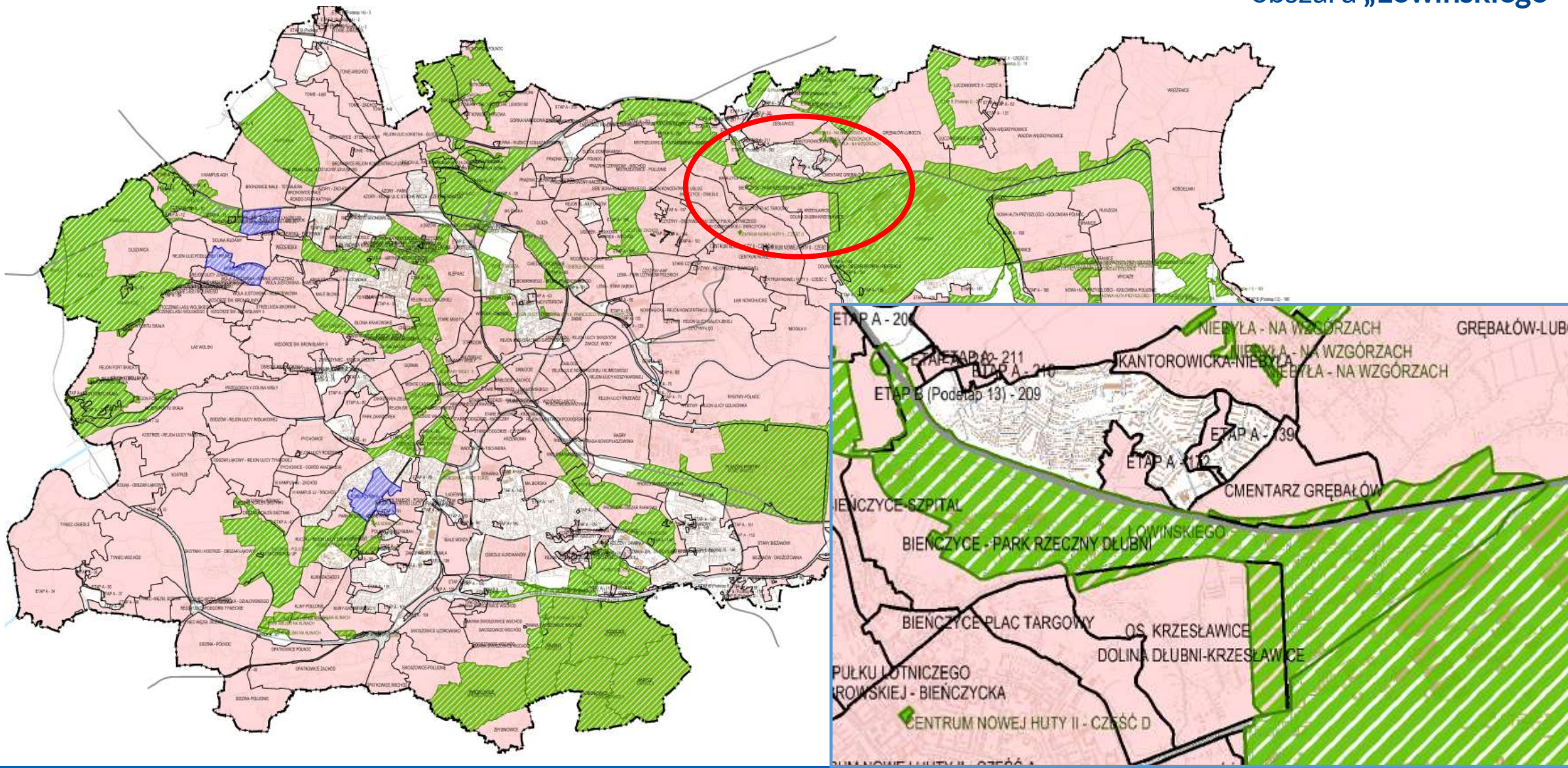
przystąpienie do sporządzania planu

Uchwała Rady Miasta Krakowa Nr XIII/229/19 z dnia  
10.04.2019r.

powierzchnia obszaru objętego planem 252 ha











Celem planu jest stworzenie warunków formalno – prawnych dla rozwoju tego rejonu miasta poprzez:

1. rozwój infrastruktury komunikacyjnej i infrastruktury technicznej,
2. umożliwienie przekształceń funkcjonalnych i przestrzennych,
3. stworzenie nowych możliwości inwestycyjnych,
4. podjęcia działań związanych z rewitalizacją i rewaloryzacją terenów.





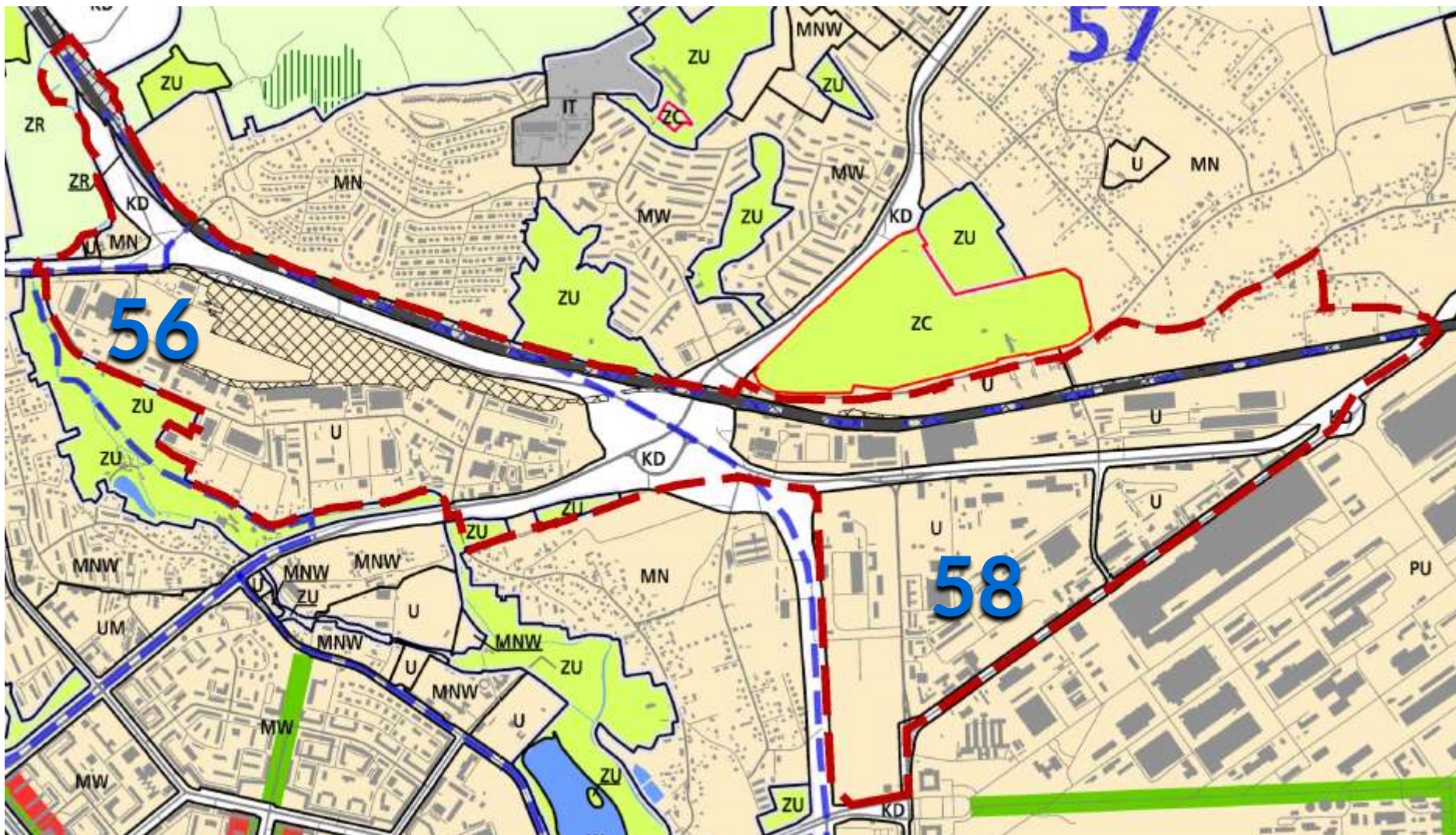
U – Tereny zabudowy usługowej

## Jednostka 56

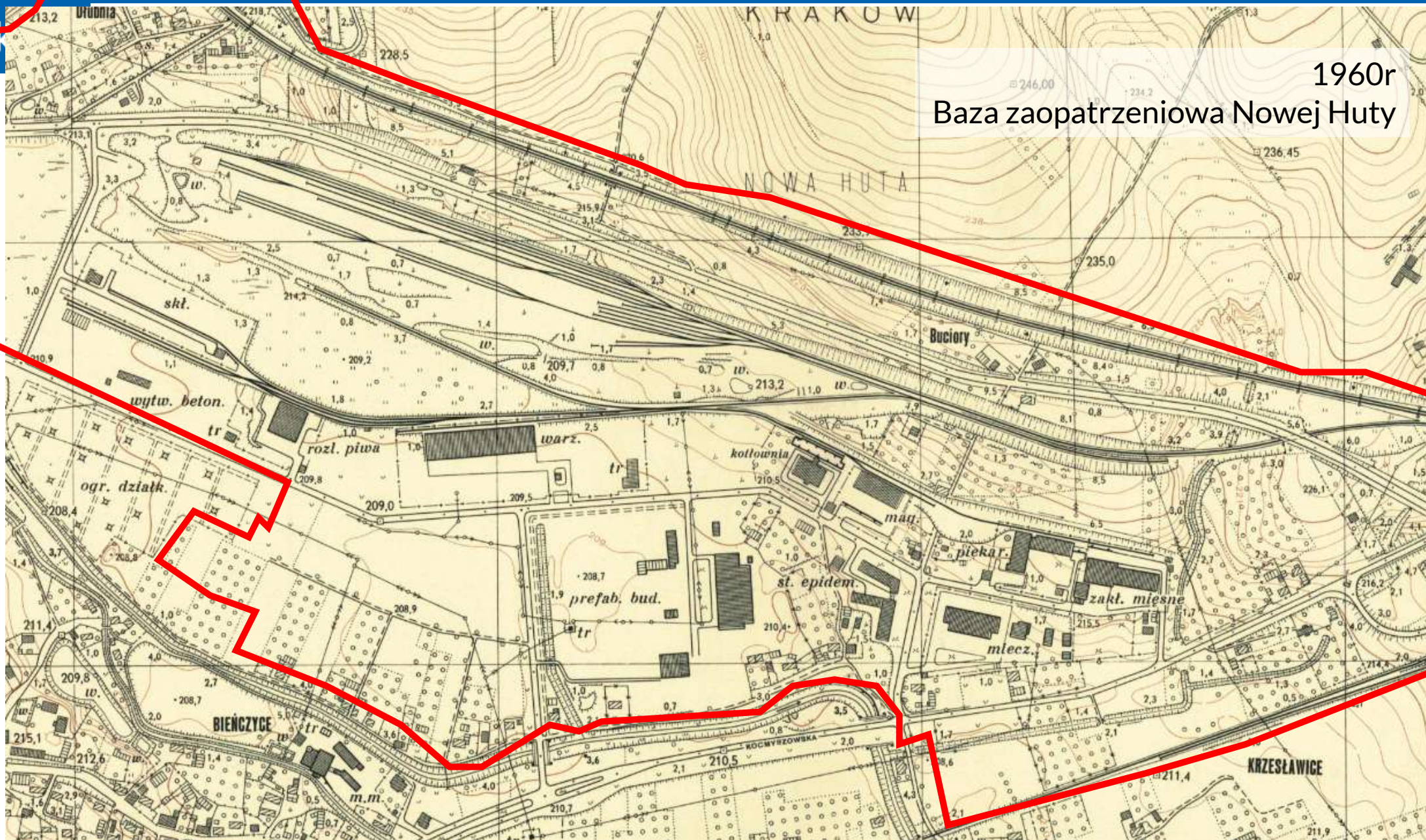
- Wysokość zabudowy w rejonie ul. Makuszyńskiego i ul. Kocmyrzowskiej do 16 m;
- Powierzchnia biologicznie czynna min 20 %

## Jednostka 58

- Wysokość zabudowy do 25 m;
- Powierzchnia biologicznie czynna min 20 %







1960r  
Baza zaopatrzeniowa Nowej Huty



**Kotłownia wysokoprężna w Bazie Zaopatrzeniowej**  
- Budynek nieistniejący



**Piekarnia**









**Rejon bocznicy kolejowej,  
dawny SPEDCONT**





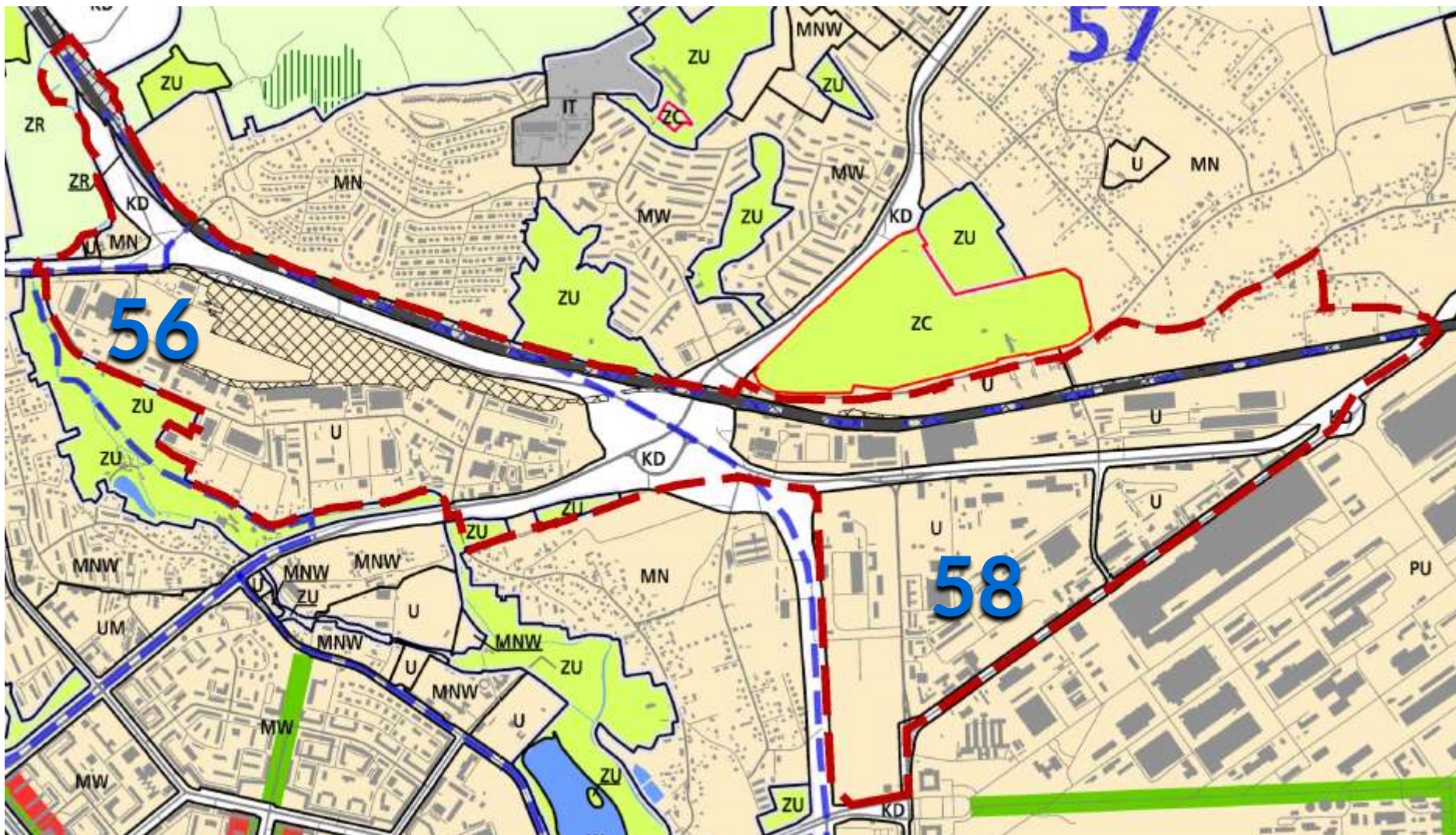
U – Tereny zabudowy usługowej

## Jednostka 56

- Wysokość zabudowy w rejonie ul. Makuszyńskiego i ul. Kocmyrzowskiej do 16 m;
- Powierzchnia biologicznie czynna min 20 %

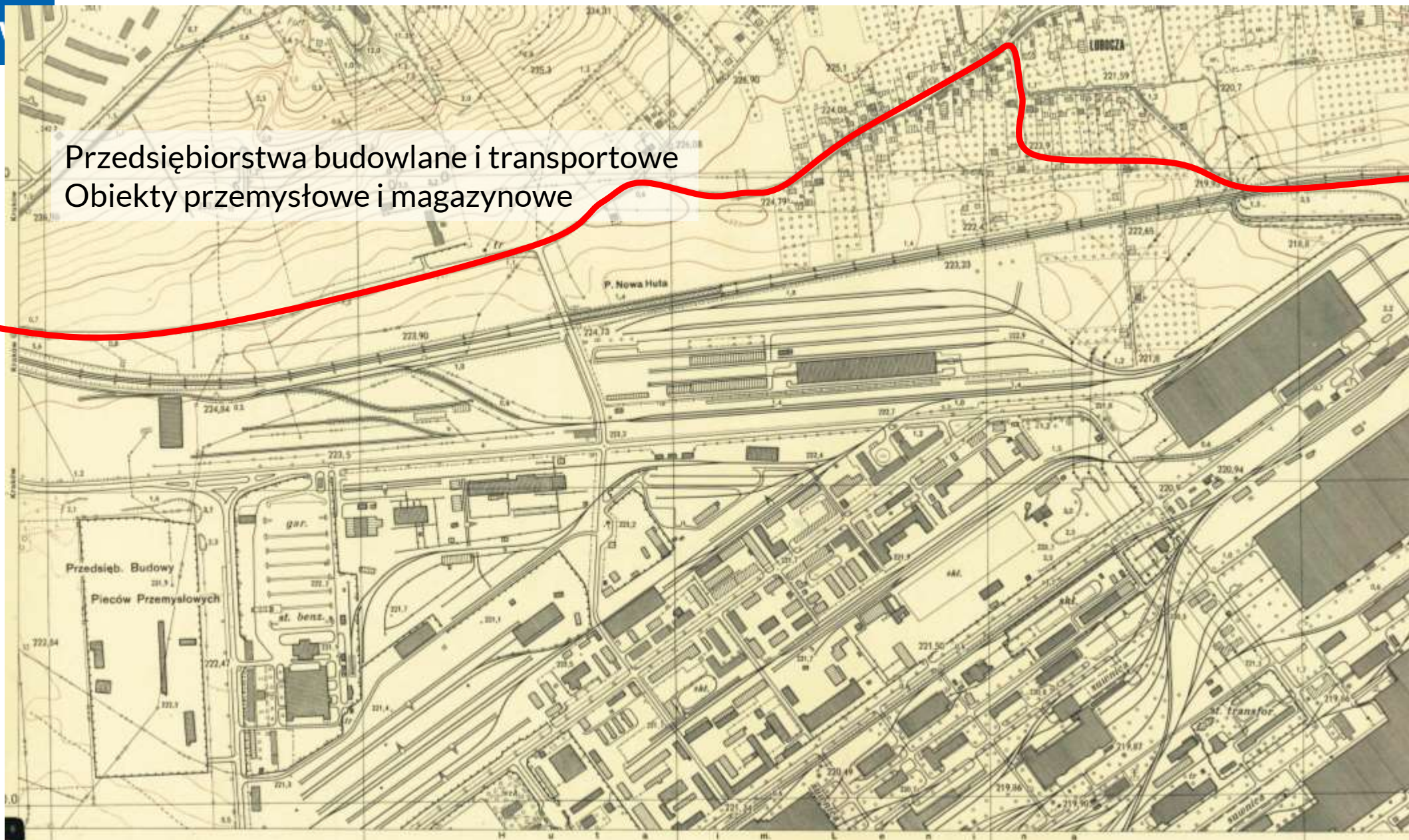
## Jednostka 58

- Wysokość zabudowy do 25 m;
- Powierzchnia biologicznie czynna min 20 %





Przedsiębiorstwa budowlane i transportowe  
Obiekty przemysłowe i magazynowe





**Rejon ul. Łowińskiego i Mrozowej  
- Firmy budowlane i transportowe**





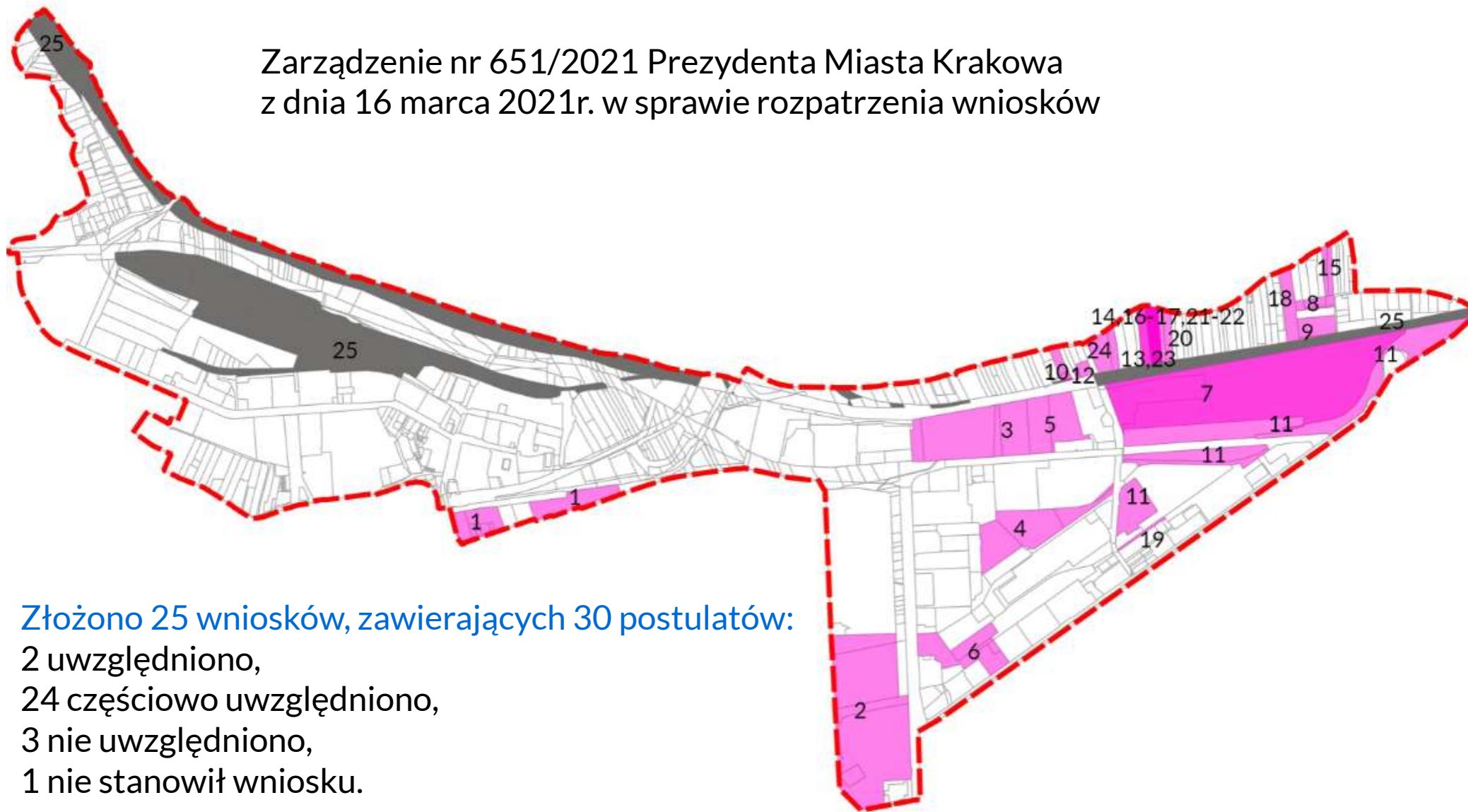


Rejon ulic Mrozowej i Lubockiej





Zarządzenie nr 651/2021 Prezydenta Miasta Krakowa  
z dnia 16 marca 2021r. w sprawie rozpatrzenia wniosków



Złożono 25 wniosków, zawierających 30 postulatów:

- 2 uwzględniono,
- 24 częściowo uwzględniono,
- 3 nie uwzględniono,
- 1 nie stanowił wniosku.





## Komunikacja zbiorowa

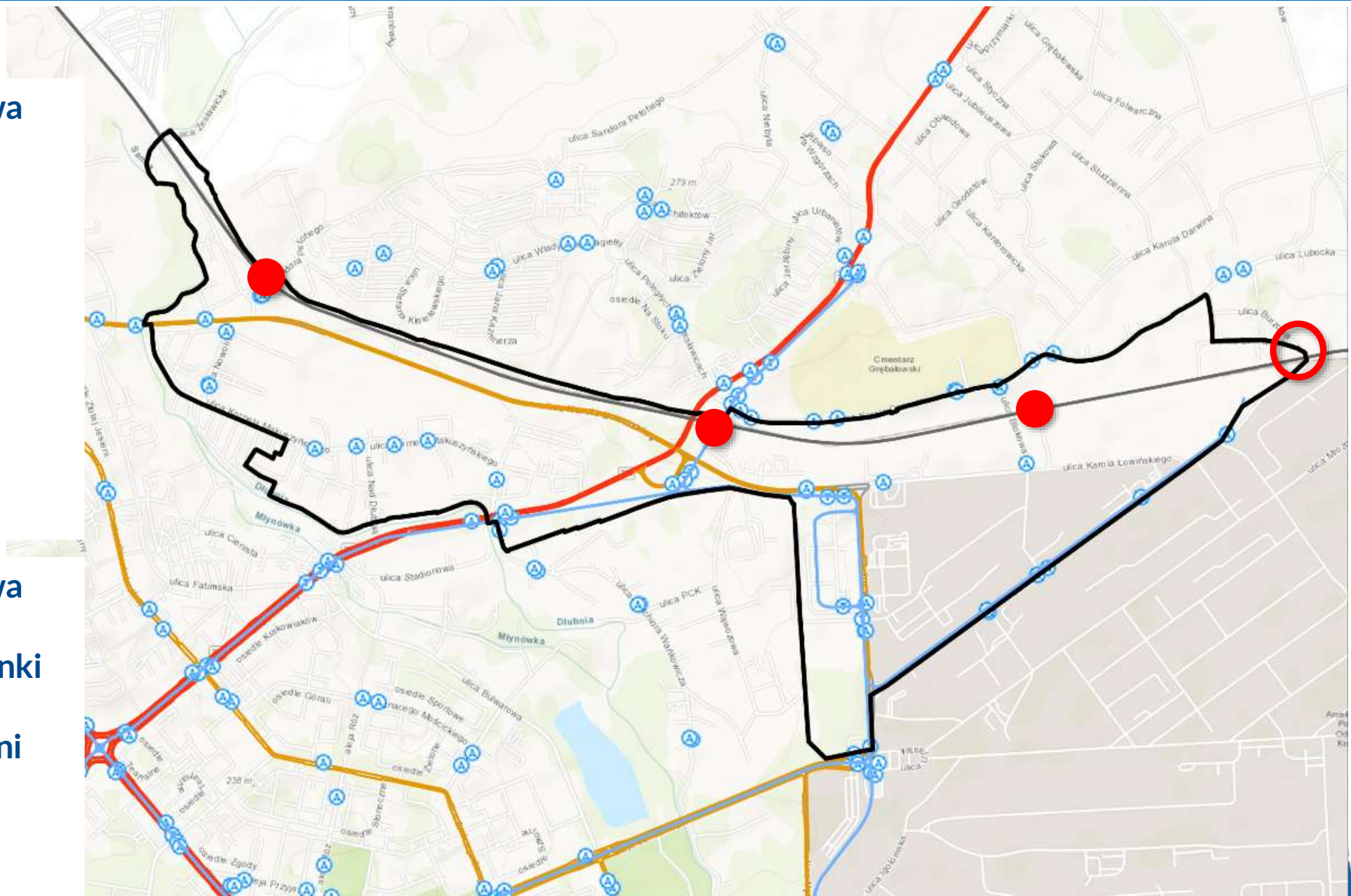
### Istniejąca

- tramwaj:  
ul. Kocmyrzowska,  
ul. Łowińskiego  
ul. Ujastek
- autobus  
(większość dróg na  
obszarze)
- kolej

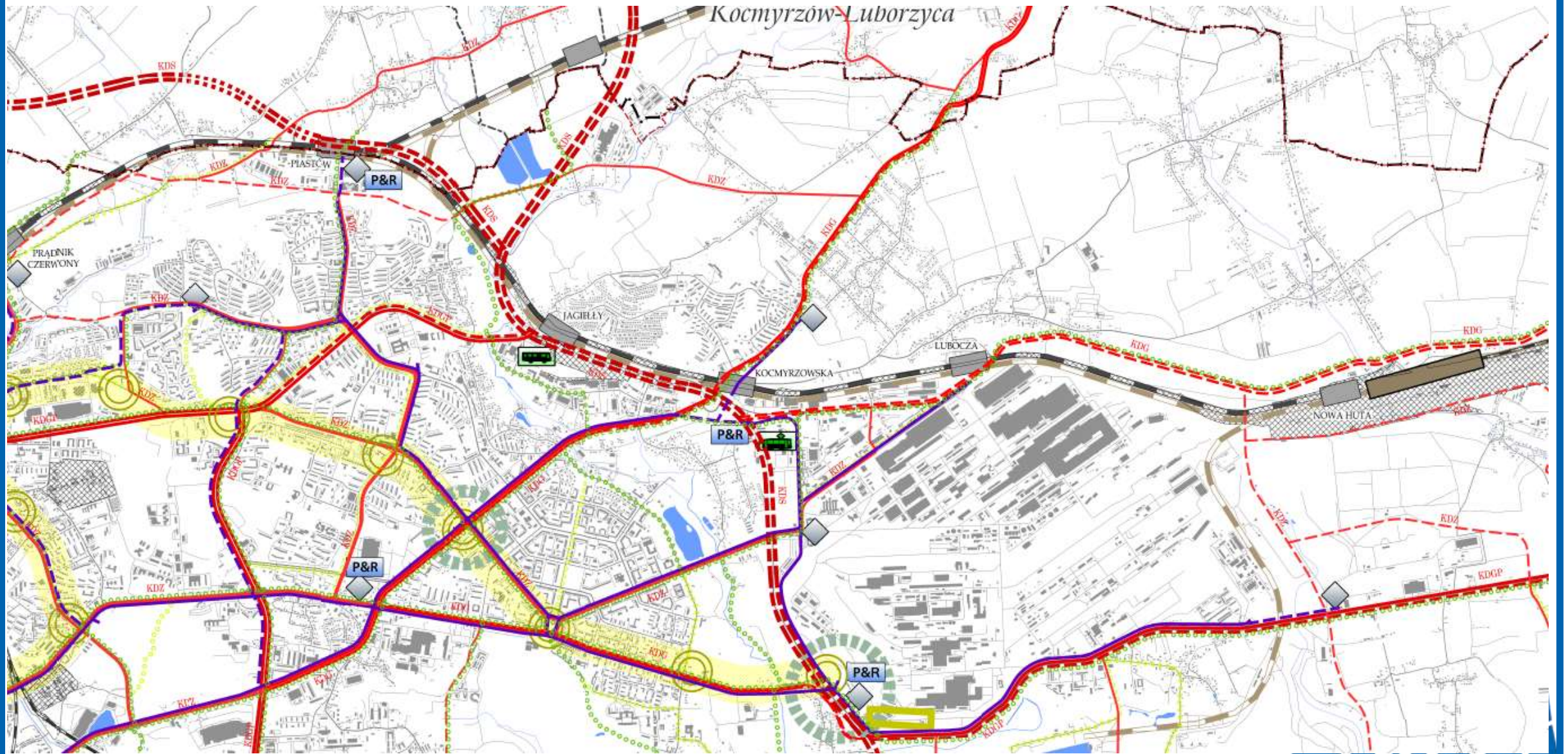
## Komunikacja zbiorowa

### projektowana

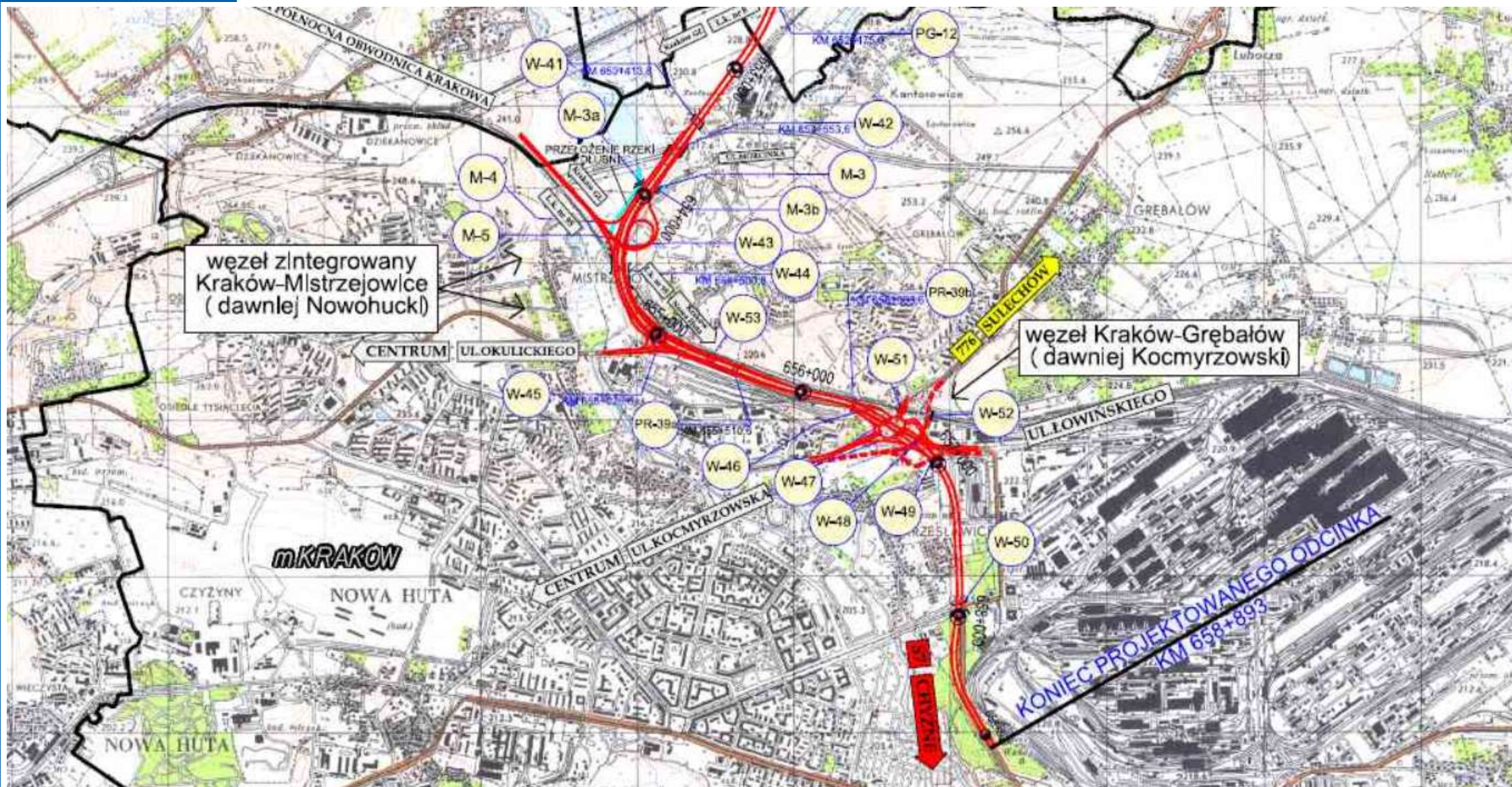
- SKA nowe przystanki  
wraz z P&R
- rozbudowa zajezdni  
tramajowej
- modernizacja pętli  
przy ul. Mrozowej



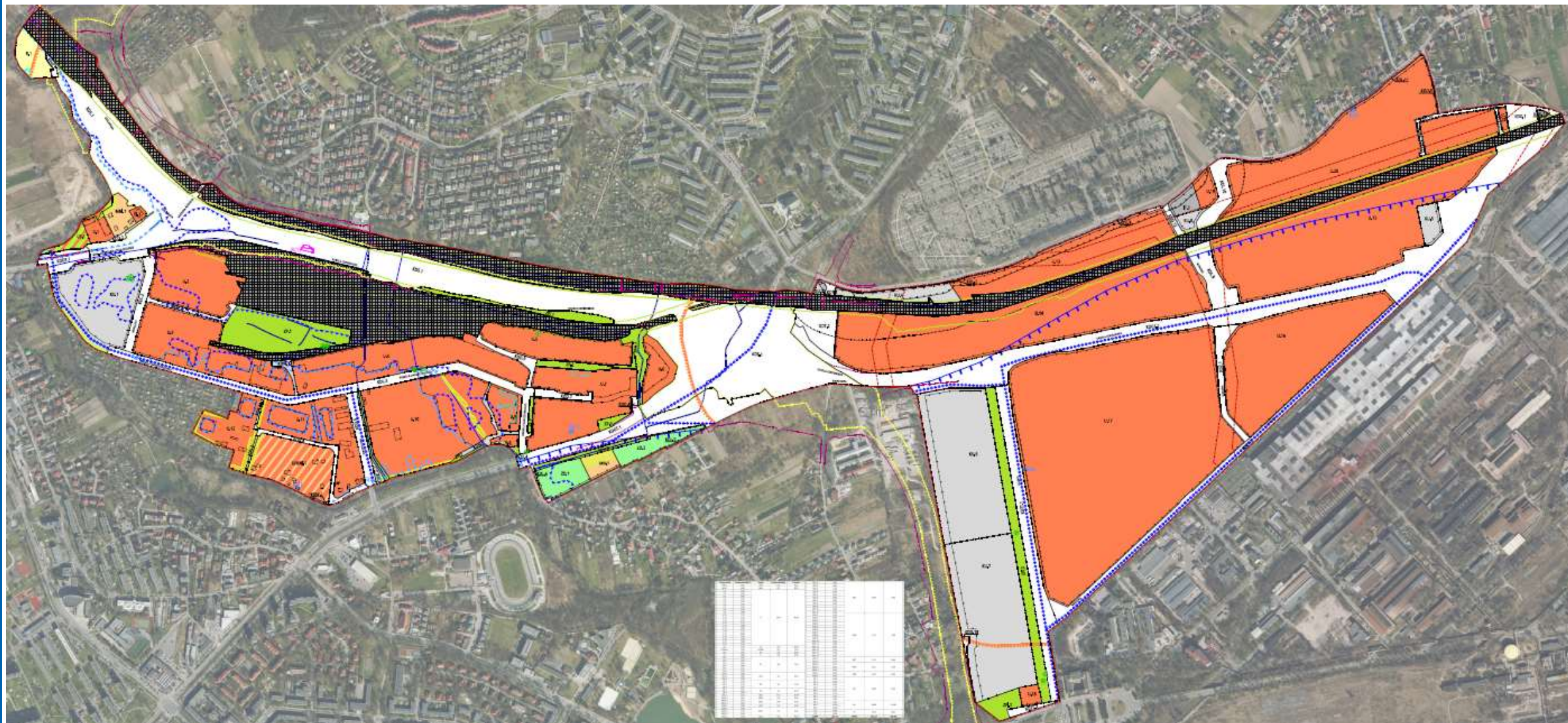




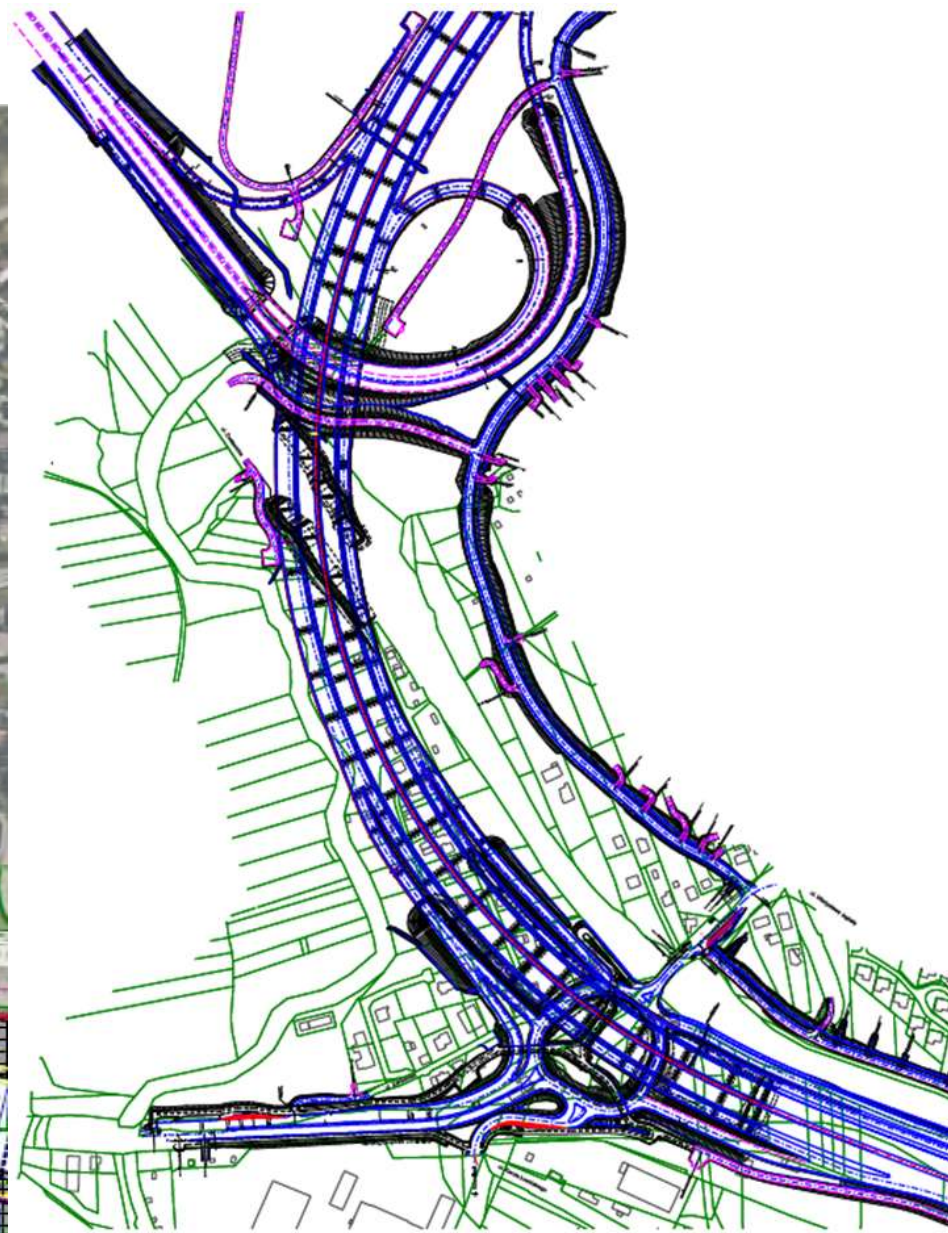
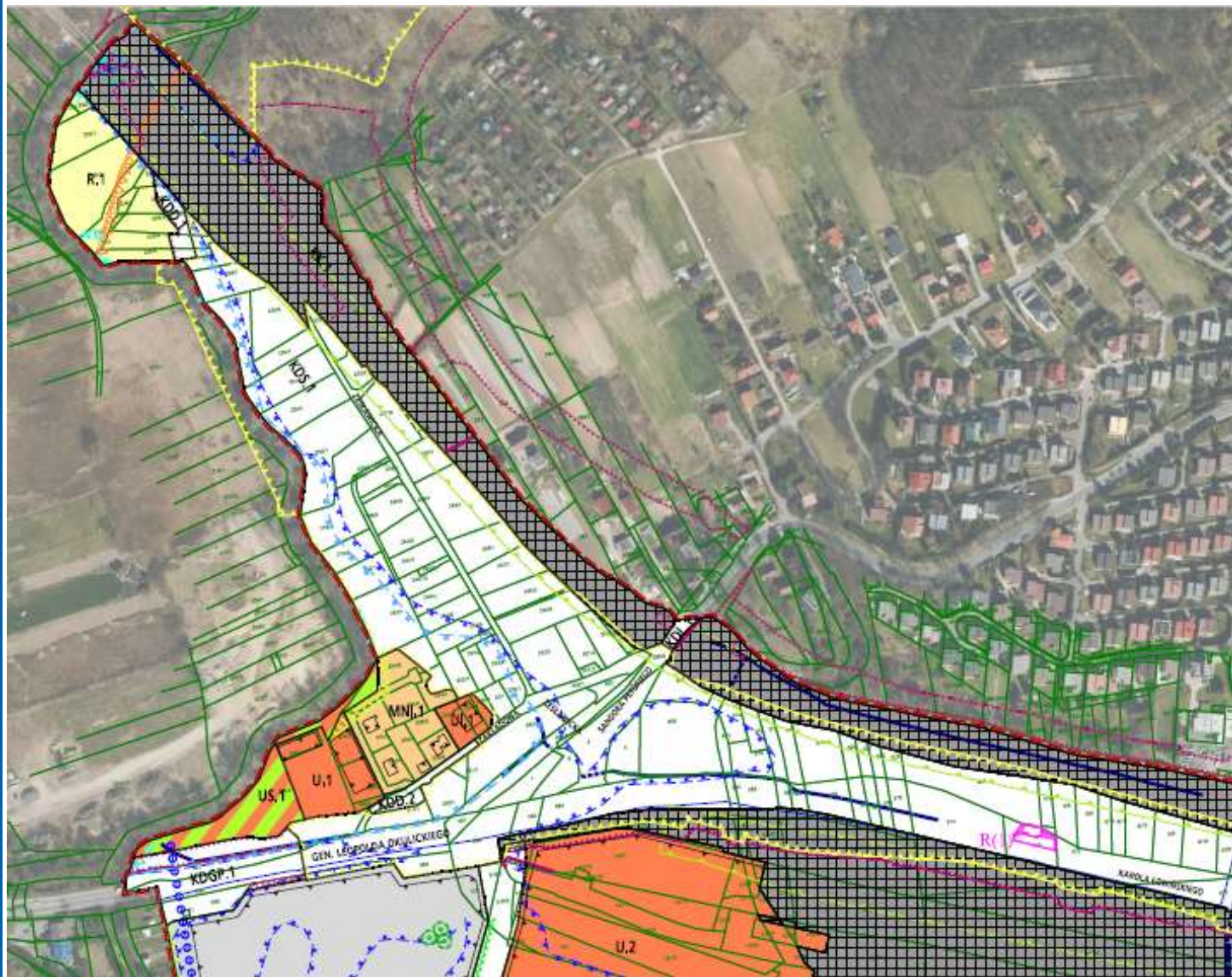




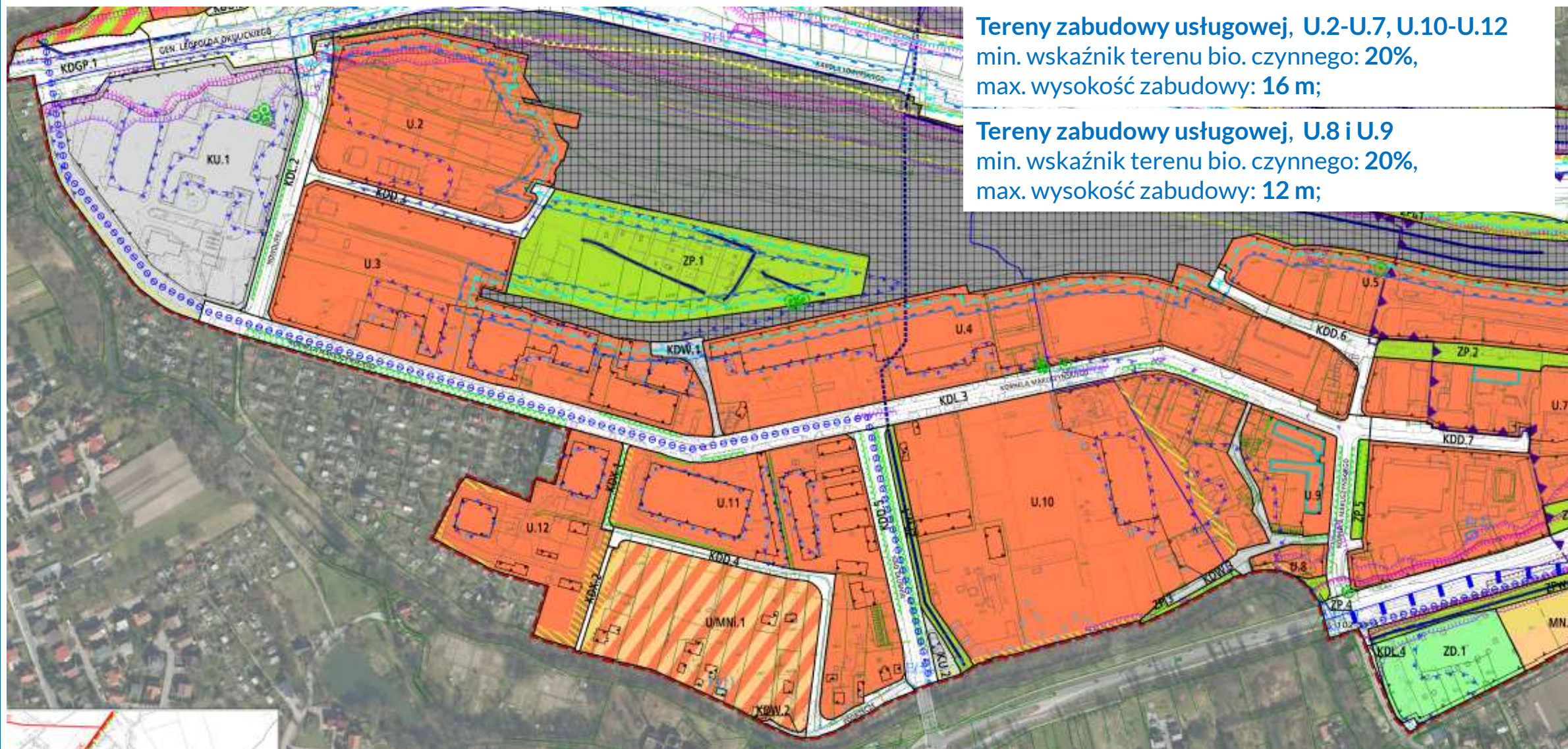












**Tereny zabudowy usługowej, U.2-U.7, U.10-U.12**  
 min. wskaźnik terenu bio. czynnego: 20%,  
 max. wysokość zabudowy: 16 m;

**Tereny zabudowy usługowej, U.8 i U.9**  
 min. wskaźnik terenu bio. czynnego: 20%,  
 max. wysokość zabudowy: 12 m;





### Prezes Urzędu Transportu Kolejowego

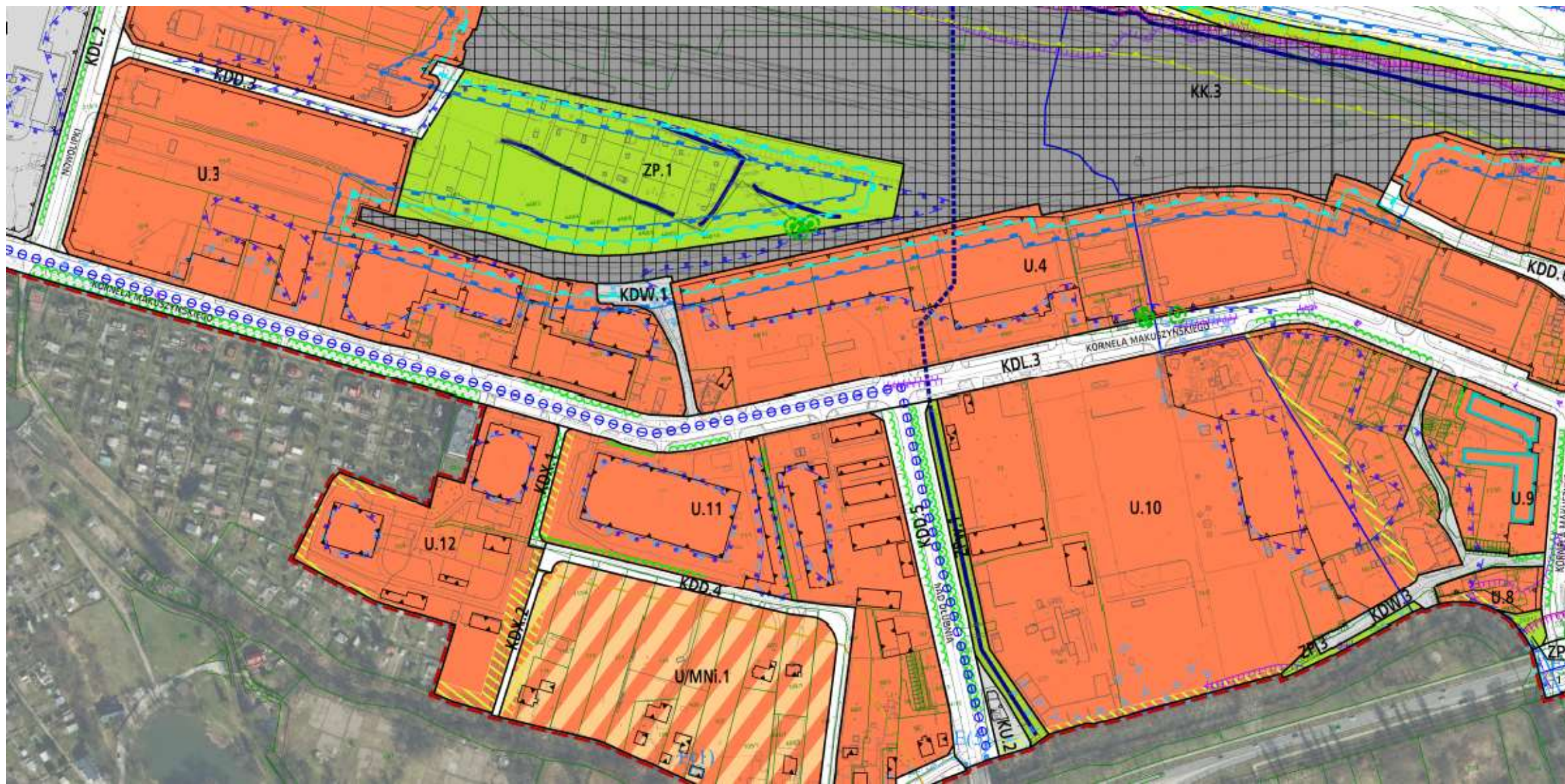
rezygnację z przeznaczenia działek nr: 13/19, 13/27, 13/28, 13/30, 13/31, 13/32, 13/37, 13/40, 13/41, 13/44, 13/55, 13/56, 13/60 w obrębie 0009 Nowa Huta, nr: 208, 209, 210, 211, 253, 254, 256, 257, 258, 259, 260, 284, 285, 286, 287, 288 w obrębie 0020 Nowa Huta, nr 294/1 w obrębie 0002 Nowa Huta, nr: 398/4, 398/8, 630, 633, 634, 635 w obrębie 0044 Nowa Huta oraz nr 578, 579 w obrębie 0010 Nowa Huta, które stanowią obszar kolejowy, pod inne funkcje niż kolejowe.

### Państwowe Gospodarstwo Wodne Wody Polskie Dyrektor Regionalnego Zarządu Gospodarki Wodnej w Krakowie

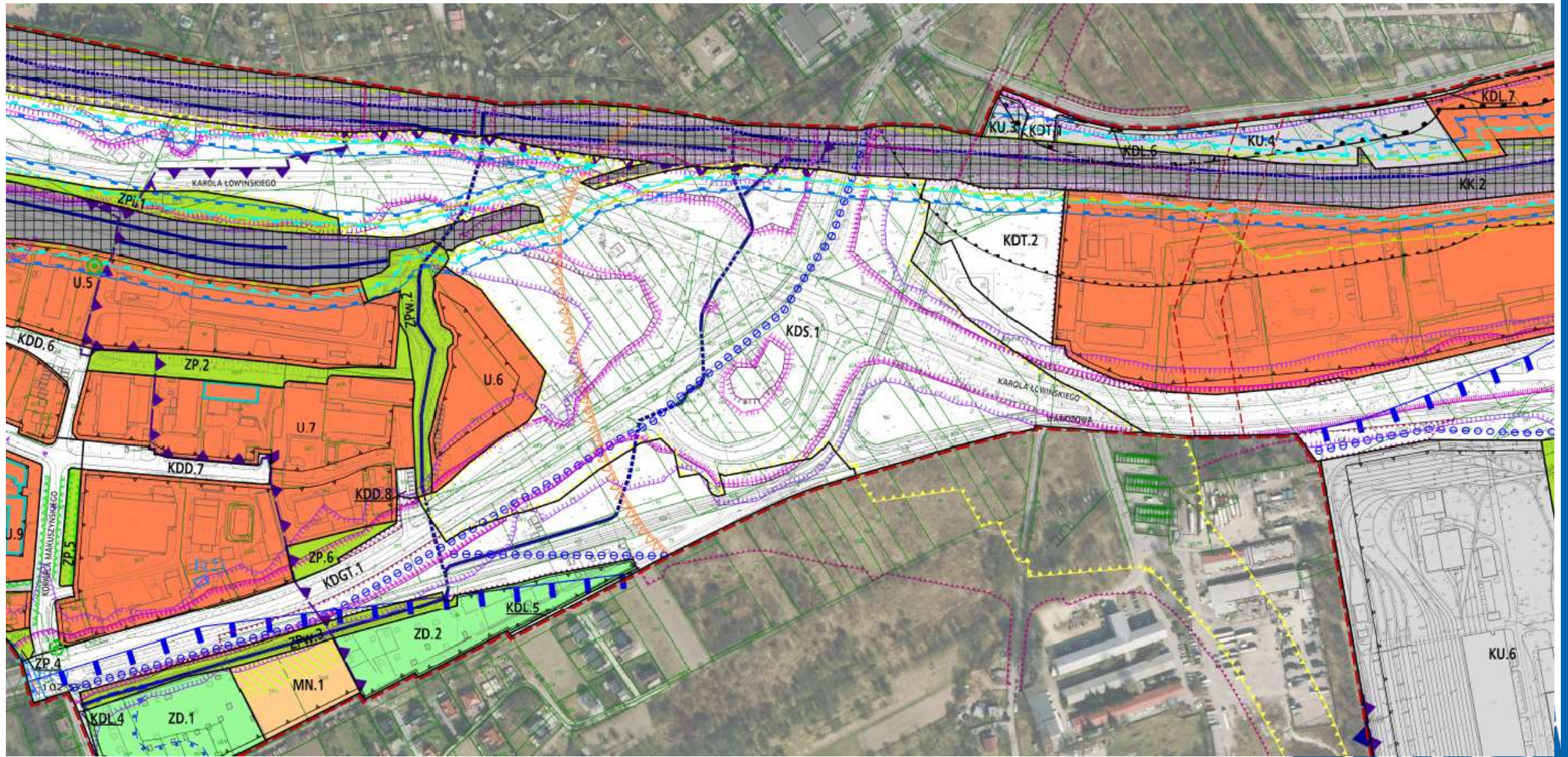
Uzgodnić projekt miejscowego projektu miejscowego planu zagospodarowania przestrzennego obszaru „Łowińskiego” w Krakowie, w zakresie dotyczącym zabudowy i zagospodarowania terenu położonego na obszarach szczególnego zagrożenia powodzią, określając następujący warunek dla planowanego zagospodarowania:

1. Odstąpić od lokalizowania nowej zabudowy w terenach U.3, U.4, U.10, U.11, U.12 i U/MNi.1 zlokalizowanych na obszarach szczególnego zagrożenia powodzią, gdzie wg map zagrożenia powodziowego głębokości zalewu wodą Q1% znajdują się w przedziale od 0,5 do 2,0m .













S7, węzeł ul.Kocmyrzowska, ul.Łowińskiego



Tereny zabudowy usługowej,  
U.19 - U.21  
min. wskaźnik terenu bio. czyn:  
50%,  
max. wysokość zabudowy: 9 m;



Zbiornik retencyjny,  
Bezkolizyjny przejazd ul. Blokową,  
Przedłużenie ul. Łowińskiego,



## Obowiązujący mpzp „Grębatów - Lubocza”

Tereny zabudowy  
mieszkaniowej jednorodzinnej, MN.1

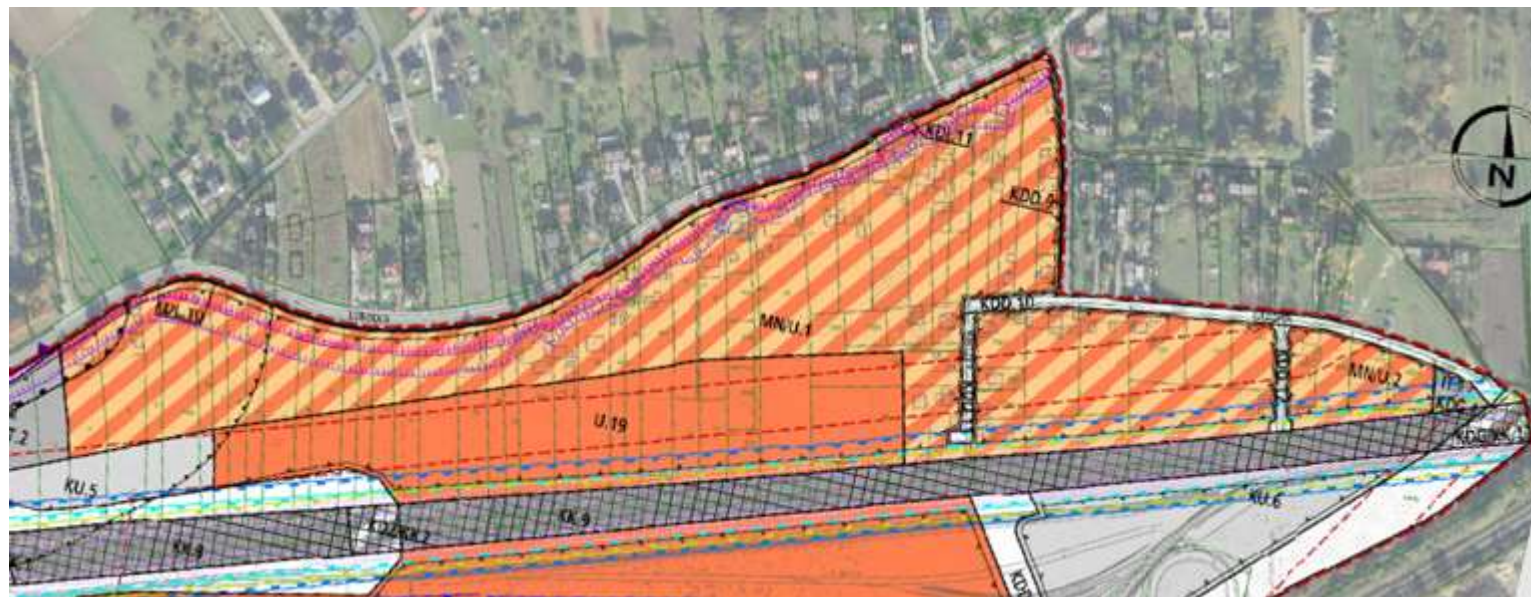
powierzchnia biologicznie czynna: 50%,  
maksymalna wysokość zabudowy: 9,5 m;



## Projekt mpzp „Łowińskiego”

- Edycja do opiniowania i uzgodnień,  
czerwiec 2021r.

**Nie uzyskała uzgodnienia WIOŚ  
oraz Wojewódzkiej Straży Pożarnej**





### Małopolski Komendant Wojewódzki Państwowej Straży Pożarnej

W projekcie miejscowego planu zagospodarowania przestrzennego wykazane są tereny zabudowy oznaczone symbolami MN/U.1 i MN/U.2 (tereny zabudowy mieszkaniowej jednorodzinnej lub usługowej o podstawowym przeznaczeniu pod zabudowę jednorodzinną lub pod zabudowę budynkami usługowymi). **Tereny te znajdują się w strefie zagrożenia stanów awaryjnych z amoniakiem.**

W powstałej sytuacji ma zastosowanie art. 73 ust. 5 ustawy z dnia 27 kwietnia 2001r Prawo ochrony środowiska / tj. Dz. U. 2020.1219 ze zm./.

### Wojewódzki Inspektorat Ochrony Środowiska w Krakowie

W przedmiotowym projekcie miejscowego planu zagospodarowania przestrzennego projektowana zabudowa oznacza symbolami MN/U.1 i MN/U.2 (tereny zabudowy mieszkaniowej jednorodzinnej lub usługowej o podstawowym przeznaczeniu pod zabudowę jednorodzinną lub pod zabudowę budynkami usługowymi) znajduje się w strefie oddziaływania ww. scenariuszy. Należy więc ograniczyć możliwość realizacji powyższego sposobu zagospodarowania na przedmiotowych obszarach zabudowy.





## Tereny zabudowy usługowej, U.16 - U.17

min. wskaźnik terenu bio. czyn.: 20%,  
max. wysokość zabudowy: 20 m;

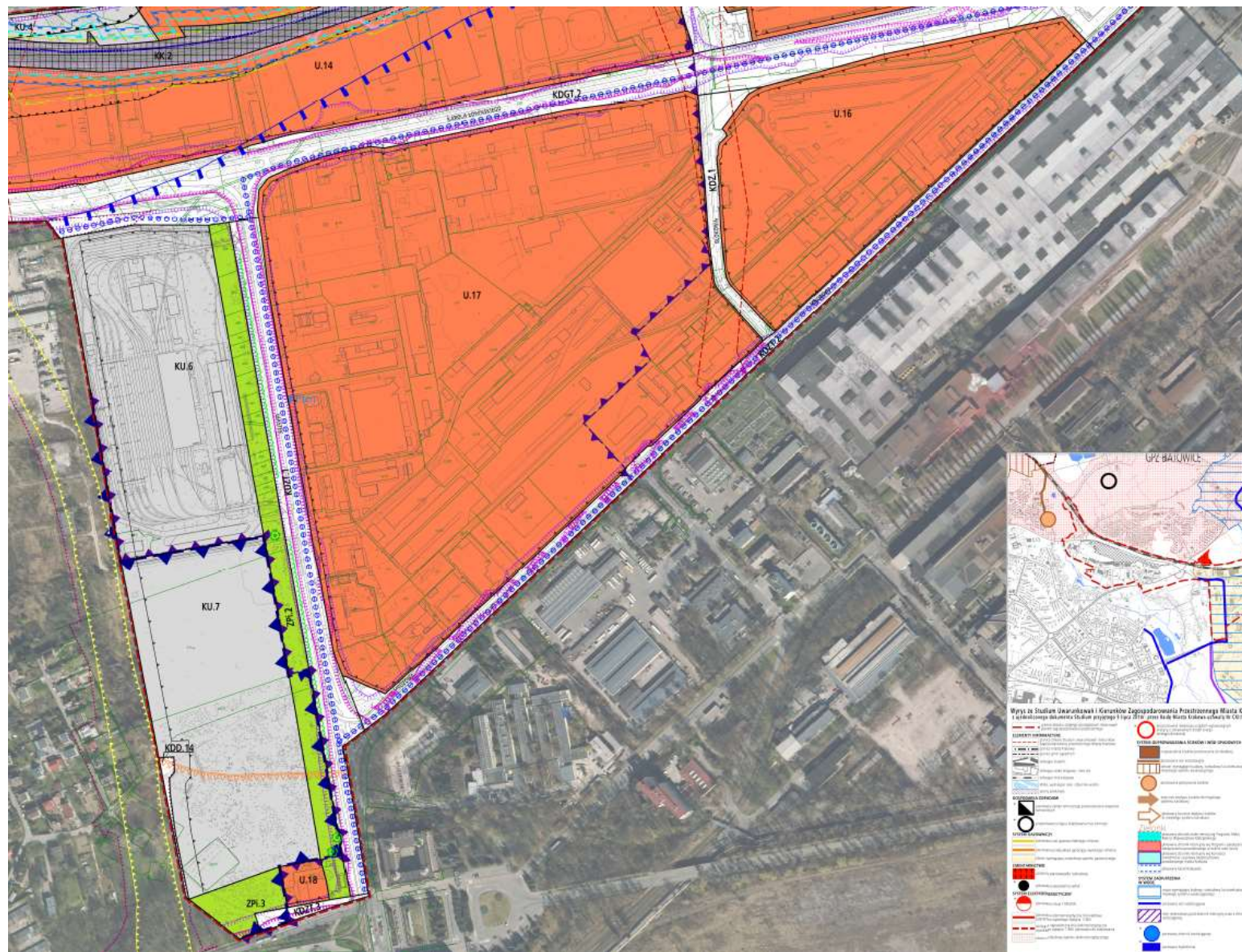
## Tereny zabudowy usługowej, U.18

min. wskaźnik terenu bio. czyn.: 40%,  
max. wysokość zabudowy: 12 m;

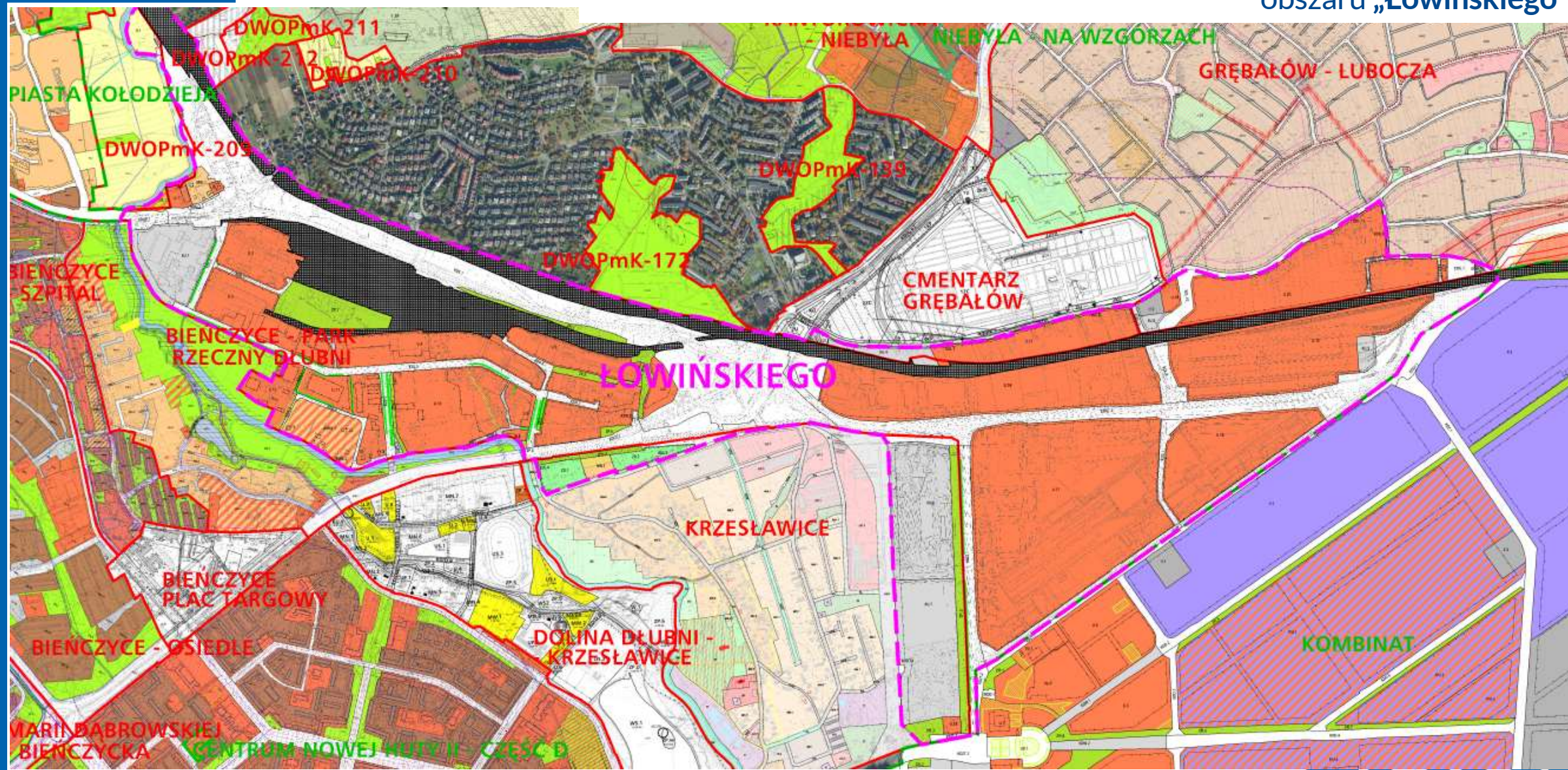
## Tereny obsługi i urządzeń komunikacyjnych, KU.6 i KU.7:

min. wskaźnik terenu bio. czyn.: 20%,  
max. wysokość zabudowy: 16 m;

*Obszar istniejącej i rozbudowywanej  
zajezdni tramwajowej*









# Wyłożenie projektu planu zagospodarowania przestrzennego obszaru „Łowińskiego”

w dniach **od 29 listopada 2021 r. do 28 grudnia 2021 r.**

(z wyjątkiem sobót, niedziel i 24 grudnia)

w Wydziale Planowania Przestrzennego Urzędu Miasta Krakowa,


ul. Mogilska 41, w godzinach 8.00 - 15.00.

Ponadto projekt planu wraz z prognozą oddziaływania na środowisko udostępniony jest

także na stronie internetowej: <http://www.bip.krakow.pl>

Uwagi należy składać w nieprzekraczalnym terminie **do dnia 11 stycznia 2022 r.**

– własnoręcznie podpisane z podaniem oznaczenia nieruchomości, której uwaga dotyczy,  
a także imienia i nazwiska albo nazwy oraz adresu zamieszkania albo siedziby.











**Dziękujemy za uwagę!**