

Projekt uchwały w sprawie uchwalenia miejscowego planu zagospodarowania
przestrzennego obszaru

„KOMBINAT”



Kraków

Wydział Planowania Przestrzennego
UMK Kraków

przystąpienie do sporządzania planu

Uchwała Rady Miasta Krakowa Nr XIII/230/19 z dnia 10.04.2019r.

powierzchnia obszaru objętego planem 911 ha



Ponowne wyłożenie projektu planu zagospodarowania przestrzennego obszaru „Kombinat”

w dniach **od 1 sierpnia 2022 r. do 30 sierpnia 2022 r.**

(z wyjątkiem sobót, niedziel i świąt)

w Wydziale Planowania Przestrzennego Urzędu Miasta Krakowa, ul. Mogilska 41.

Ponadto projekt planu wraz z prognozą oddziaływania na środowisko udostępniony jest także na stronie internetowej: <http://www.bip.krakow.pl>

Uwagi należy składać w nieprzekraczalnym terminie **do dnia 13 września 2022 r.**

– własnoręcznie podpisane z podaniem oznaczenia nieruchomości, której uwaga dotyczy, a także imienia i nazwiska albo nazwy oraz adresu zamieszkania albo siedziby.

przystąpienie do
sporządzania planu

Uchwała

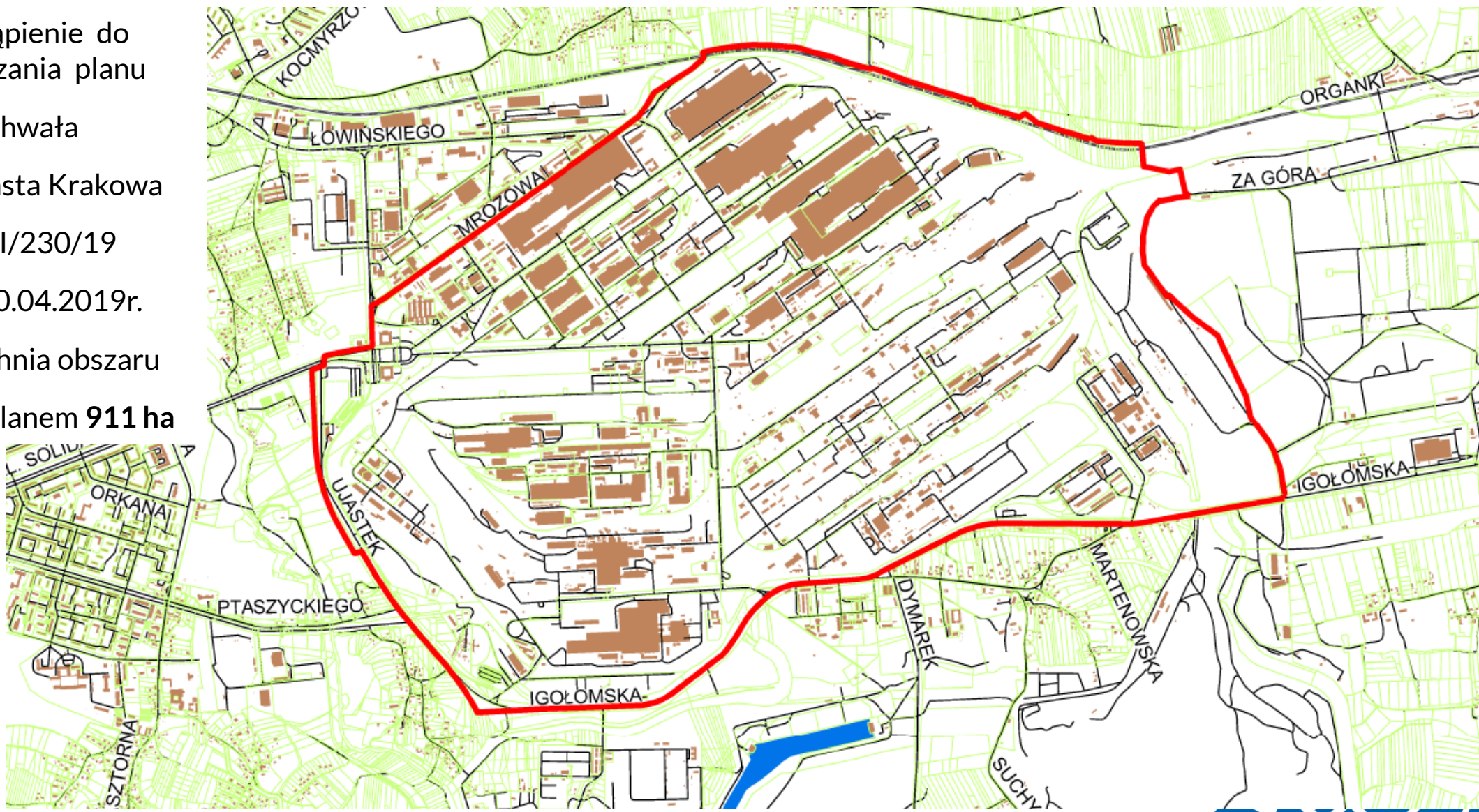
Rady Miasta Krakowa

Nr XIII/230/19

z dnia 10.04.2019r.

powierzchnia obszaru

objętego planem **911 ha**



Celem planu :

- 1) uporządkowanie i aktywizacja obszaru, umożliwiające przekształcenia oraz realizację nowych inwestycji;
- 2) umożliwienie przeprowadzenia rewaloryzacji terenów poprzemysłowych oraz przeprowadzenia procesów rewitalizacyjnych z uwzględnieniem uwarunkowań wynikających z ustawy o rewitalizacji;
- 3) stworzenie możliwości rozwoju założeń związanych z projektem strategicznym „Kraków – Nowa Huta Przyszłości”;
- 4) rozwój infrastruktury komunikacyjnej i infrastruktury technicznej, m.in. przebudowa ul. Igołomskiej.

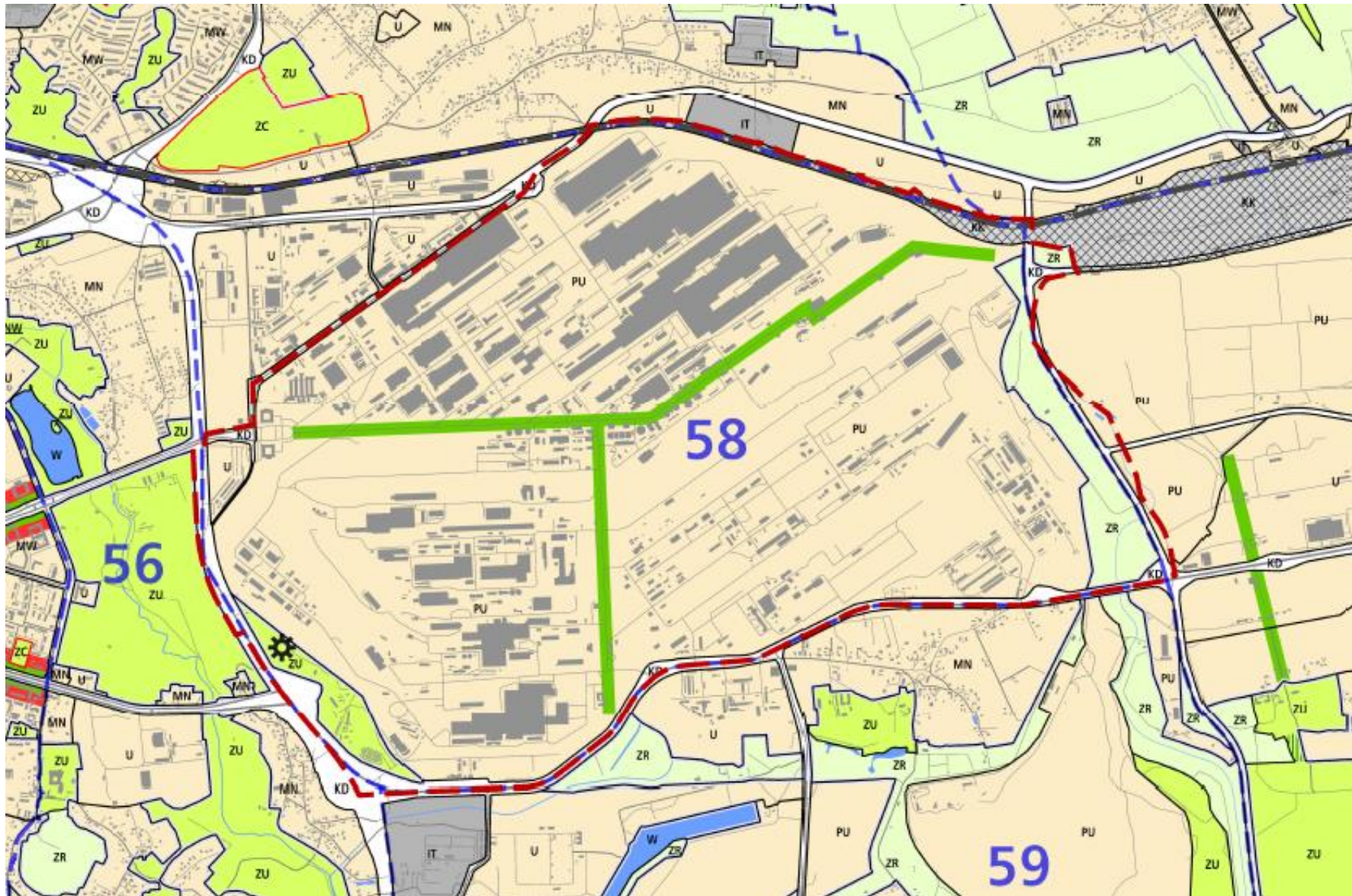


Studium uwarunkowań
i kierunków
zagospodarowania
przestrzennego Miasta
Krakowa - plansza K1

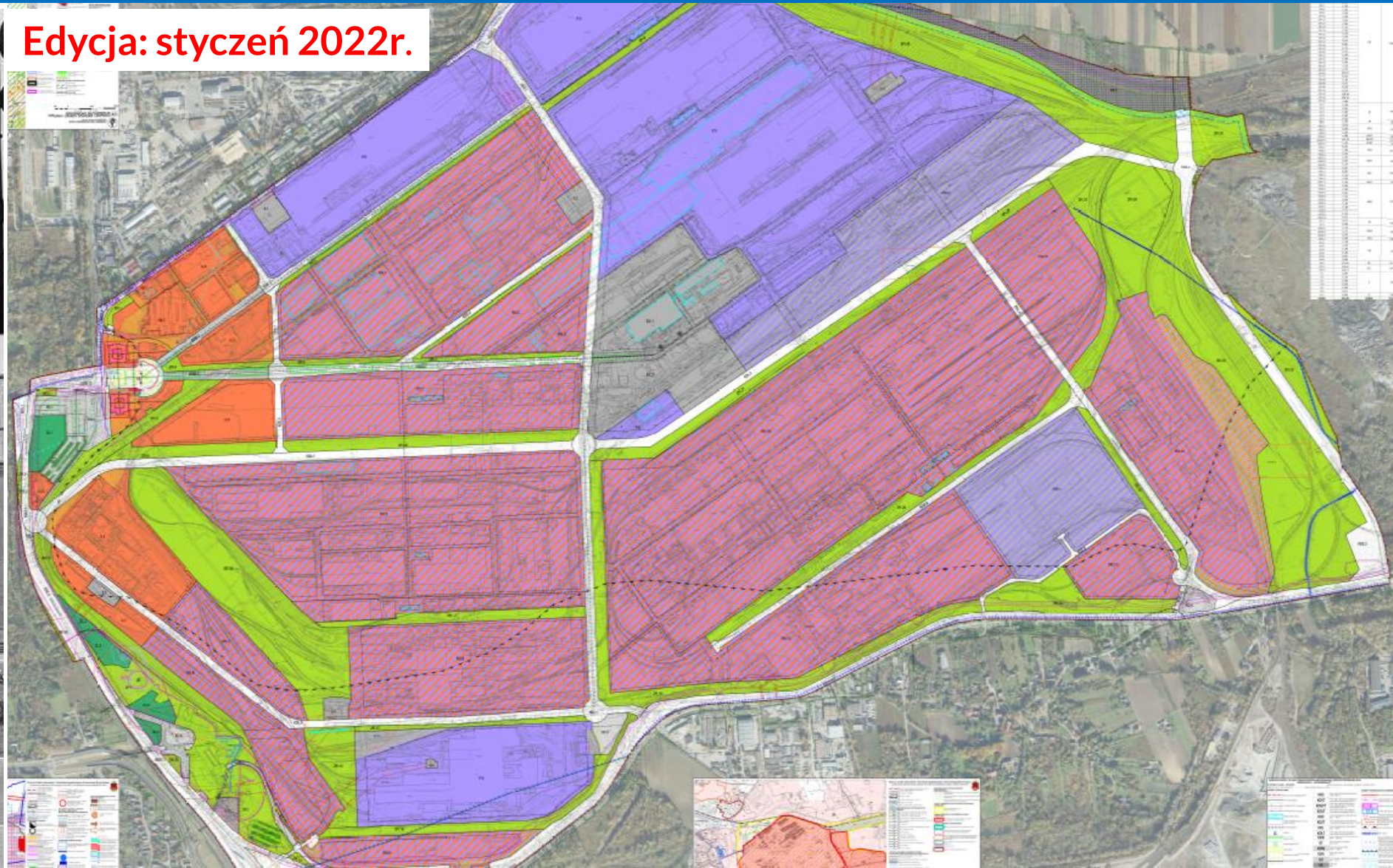
PU – Tereny zabudowy
przemysłowo - usługowej

Jednostka 58

- Wysokość zabudowy do 25 m;
- Powierzchnia biologicznie czynna min. 20 %



Edycja: styczeń 2022r.



Zarządzenie nr 692/2022 Prezydenta Miasta Krakowa z dnia 21 marca 2022r. w sprawie rozpatrzenia uwag złożonych do wyłożonego do publicznego wglądu projektu

Złożono 24 uwagi, zawierające 72 postulatów:

8 zgodne z projektem planu,

20 uwzględniono,

18 uwzględniono częściowo,

22 nieuwzględniono,

4 nie stanowiły uwag

→ **Uwagi uwzględnione – zgodne z projektem**
dotyczyły. m.in:

- zasad sytuowania i rozbudowy infrastruktury technicznej oraz infrastruktury kolejowej,
- dopuszczenie dojazdów i dojść



Zarządzenie nr 692/2022 Prezydenta Miasta Krakowa z dnia 21 marca 2022r. w sprawie rozpatrzenia uwag złożonych do wyłożonego do publicznego wglądu projektu

Złożono 24 uwagi, zawierające 72 postulatów:

8 zgodne z projektem planu,


20 uwzględniono,

18 uwzględniono częściowo, →

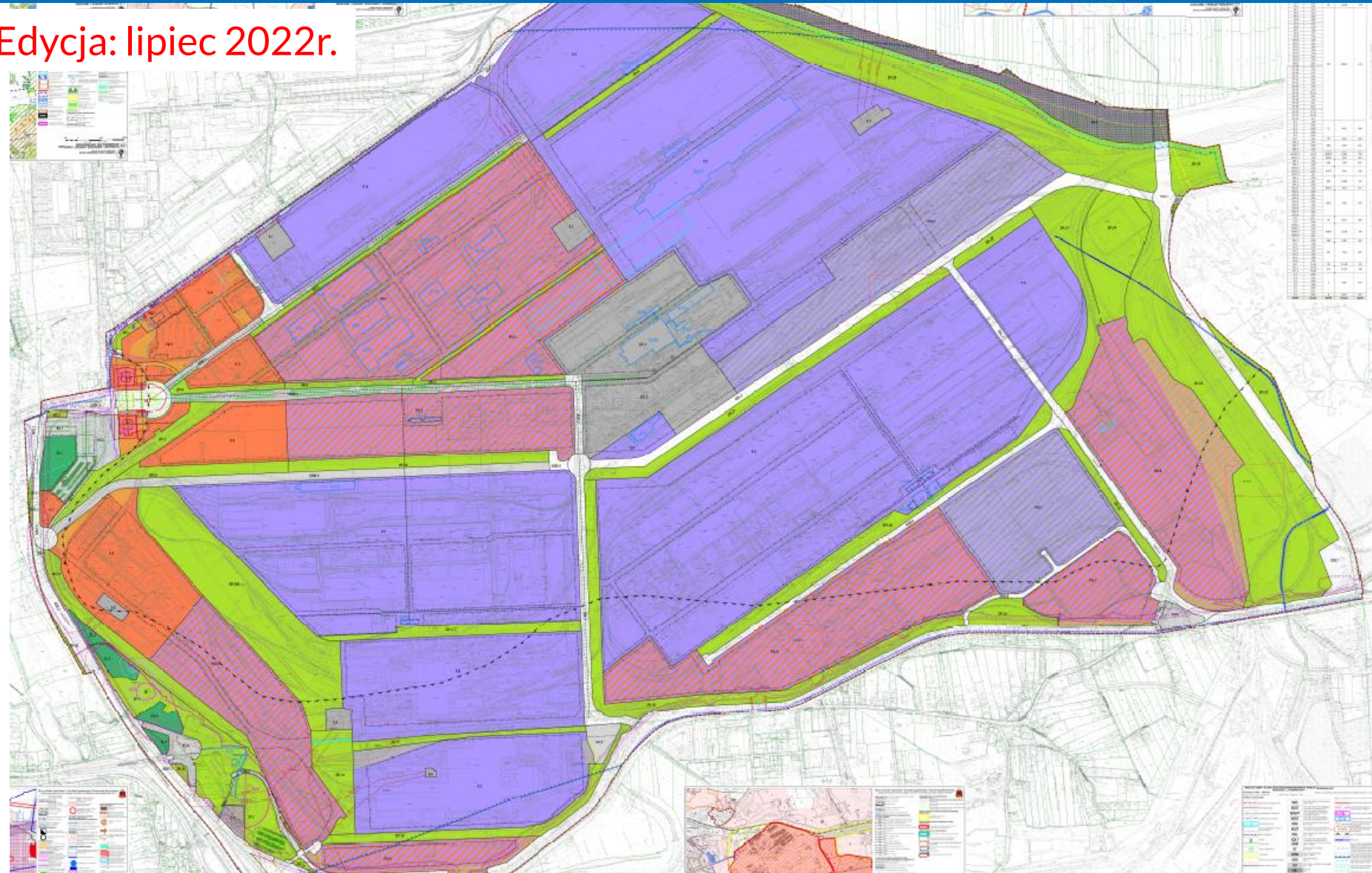
22 nieuwzględniono, →

4 nie stanowiły uwag

Uwagi nieuwzględnione dotyczyły. m.in. następujących zagadnień:

- obniżenie minimalnego wskaźnika terenu biologicznie czynnego,
 - likwidacja stref zieleni,
 - modyfikacja ilości miejsc parkingowych,
 - zmiana przeznaczeń,
 - likwidacja dróg publicznych,
 - likwidacja nieprzekraczalnych linii zabudowy,
 - usunięcie ochrony wybranych obiektów.
- 

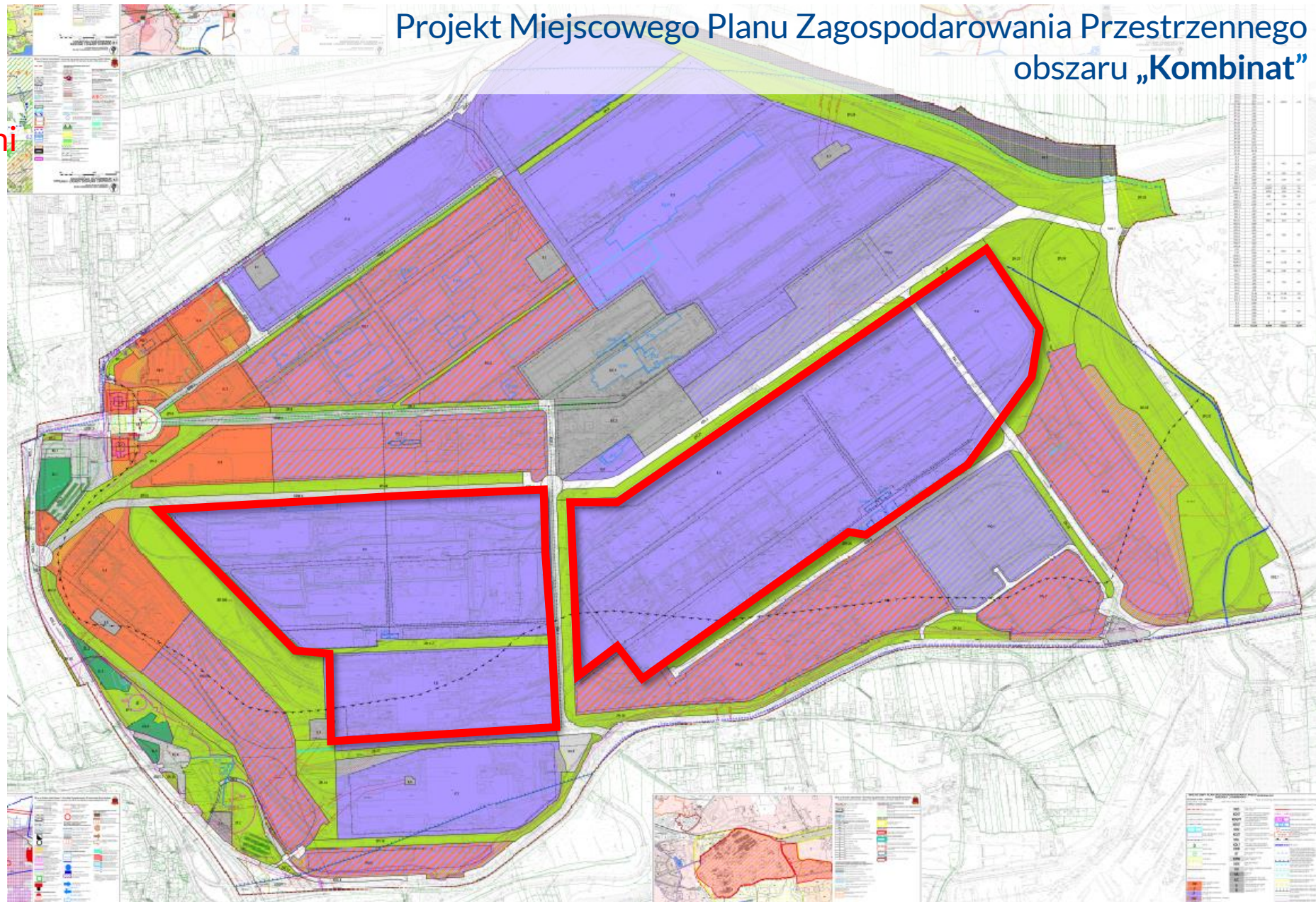
Edycja: lipiec 2022r.



Zmiany wprowadzone
zgodnie z uwzględnionymi
uwagami

Lipiec 2022r.

Projekt Miejskiego Planu Zagospodarowania Przestrzennego obszaru „Kombinat”



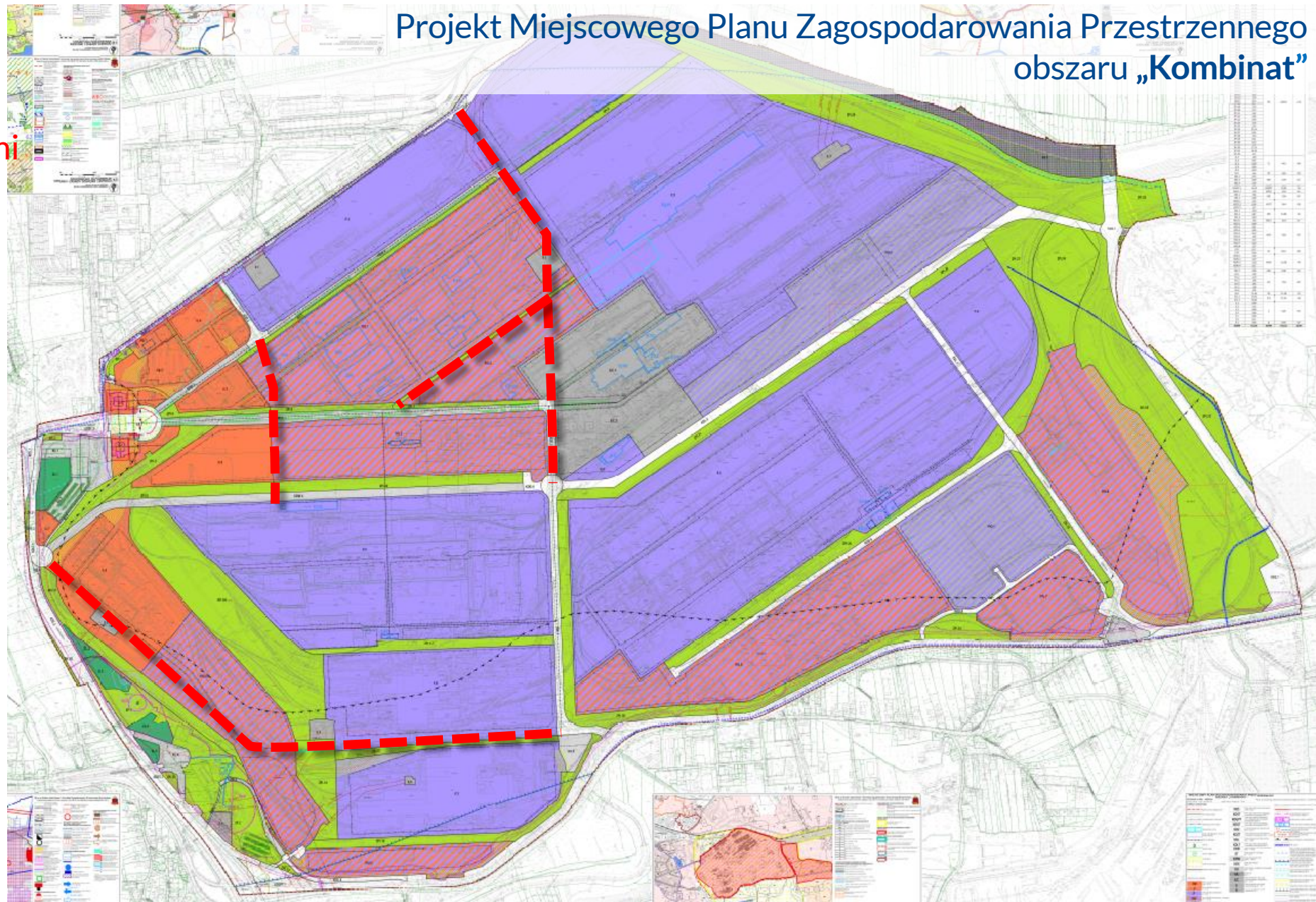
Zmiana przeznaczenia
wybranych terenów
z P/U na P

Zmiany wprowadzone
zgodnie z uwzględnionymi
uwagami

Lipiec 2022r.

Likwidacja wybranych
dróg kolidujących
z istniejącym
zainwestowaniem

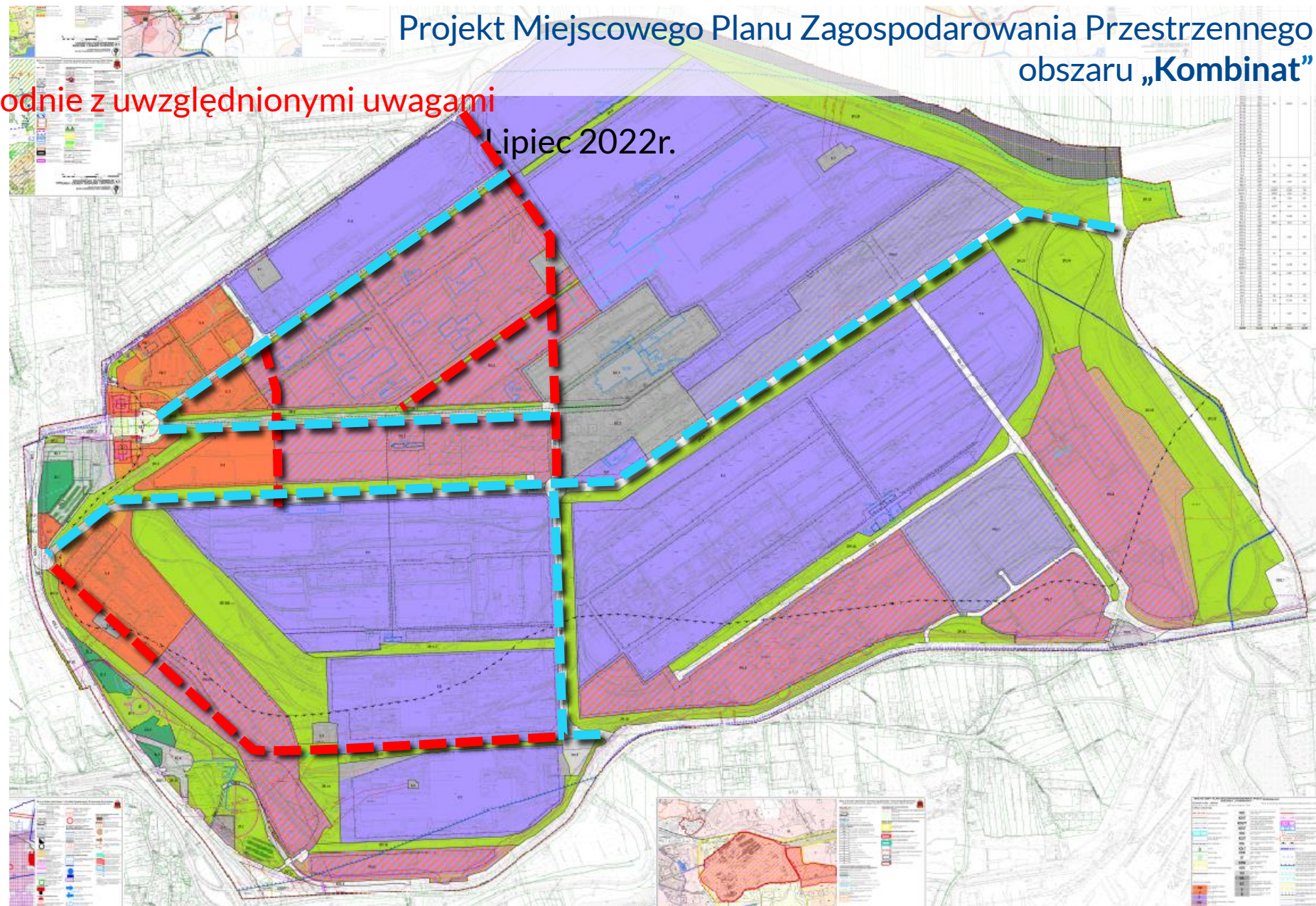
Projekt Miejskiego Planu Zagospodarowania Przestrzennego obszaru „Kombinat”



Zmiany wprowadzone zgodnie z uwzględnionymi uwagami

Styczeń 2022r.

Lipiec 2022r.



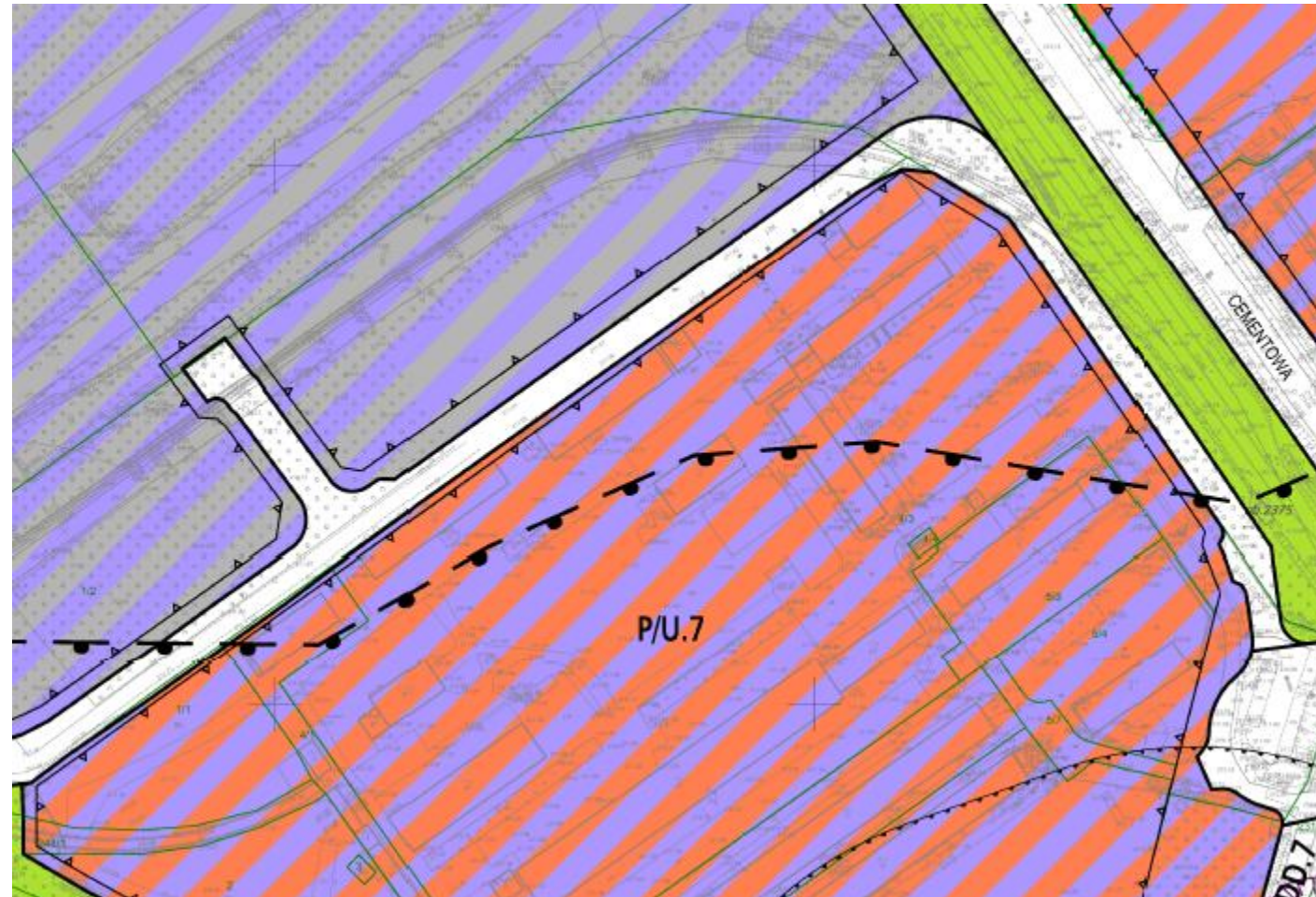
Obniżenie kategorii
dróg

Zmiany wprowadzone zgodnie z uwzględnionymi uwagami

Edycja: styczeń 2022r.



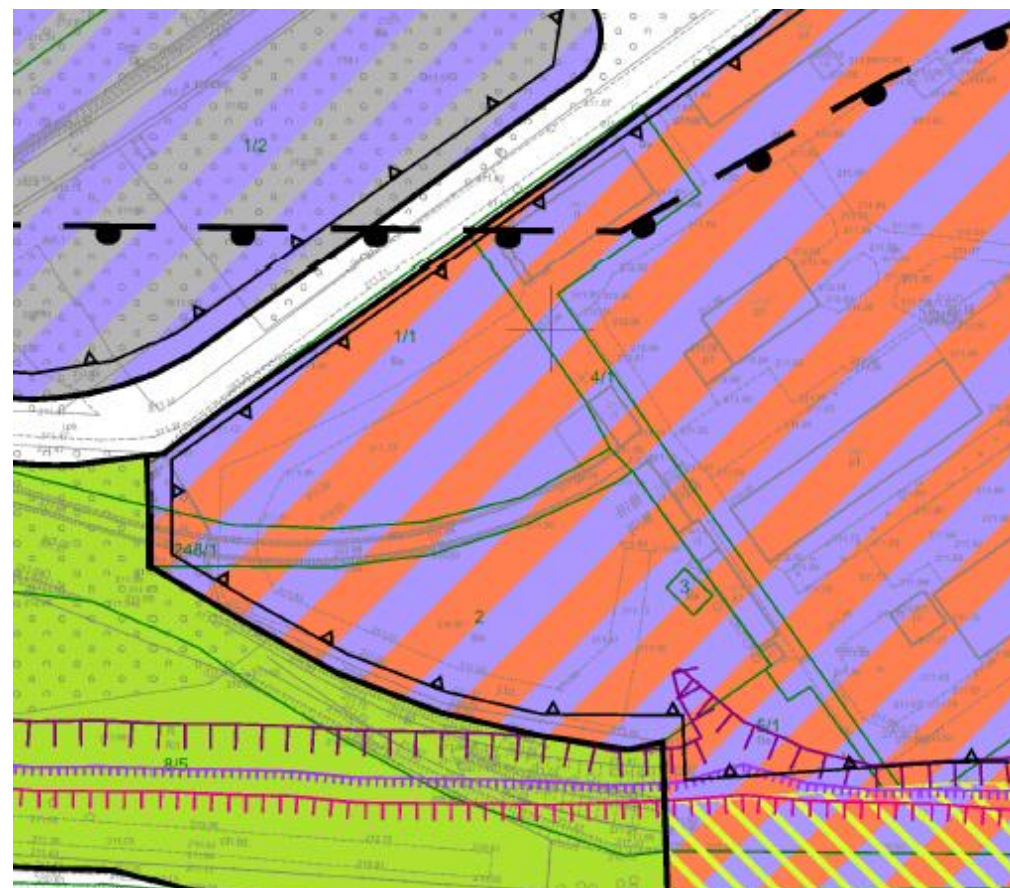
Edycja: lipiec 2022r.

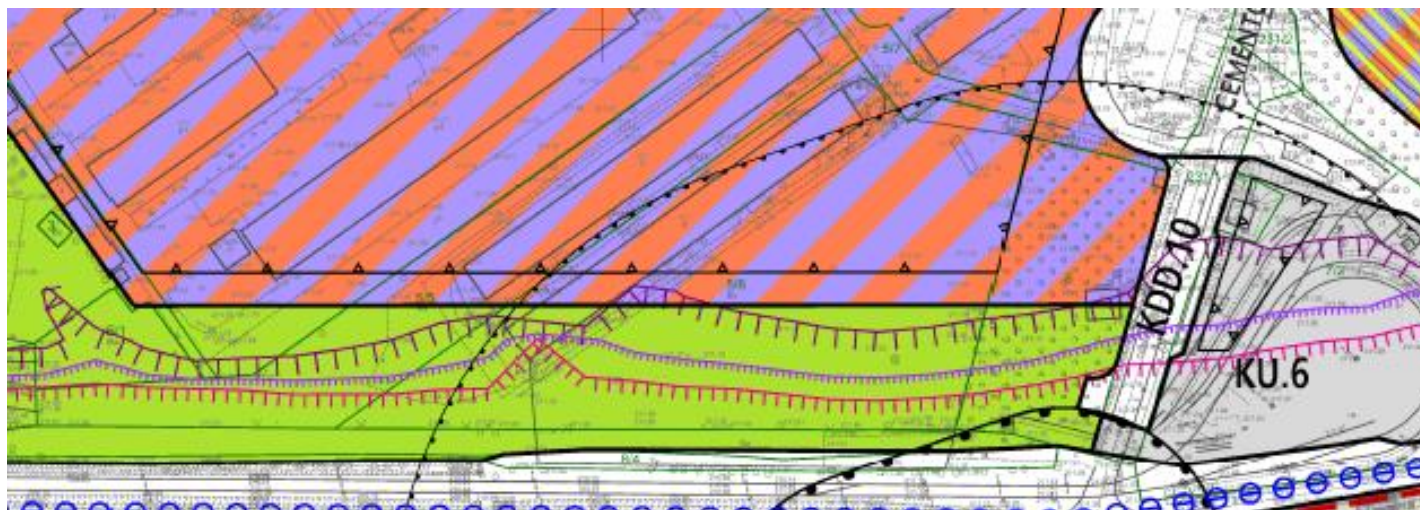


Zmiany wprowadzone zgodnie z uwzględnionymi uwagami

Edycja: styczeń 2022r.

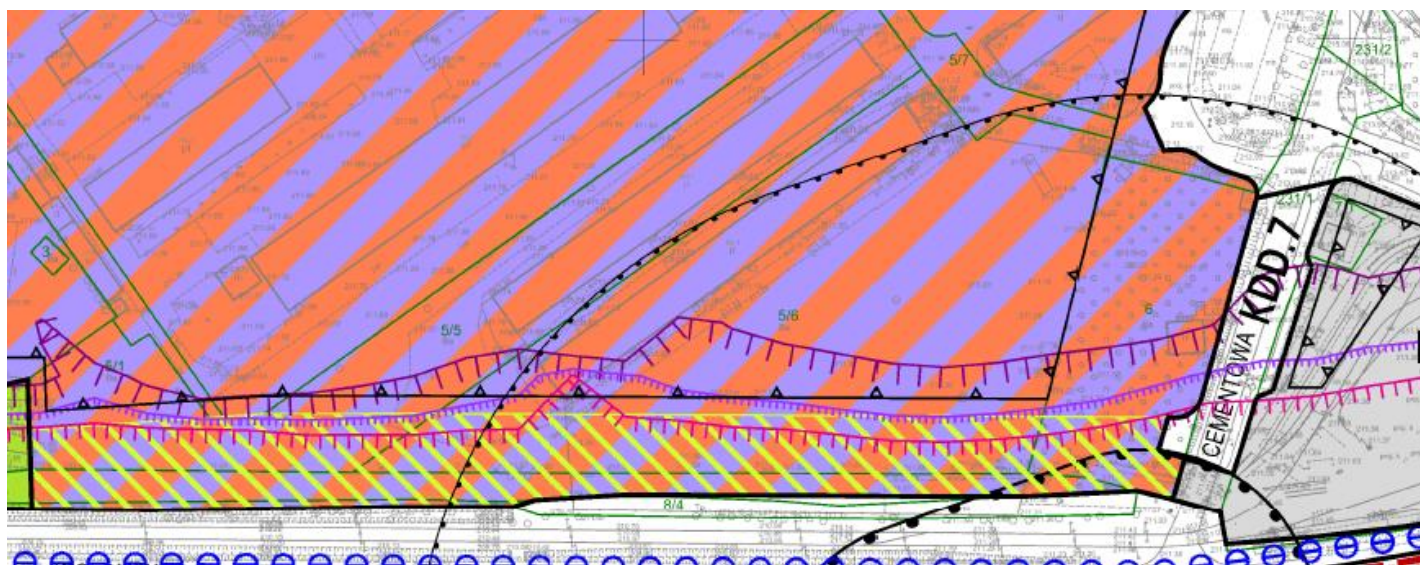
Edycja: lipiec 2022r.





Zmiany wprowadzone zgodnie
z uwzględnionymi uwagami

Edycja: styczeń 2022r.



Edycja: lipiec 2022r.

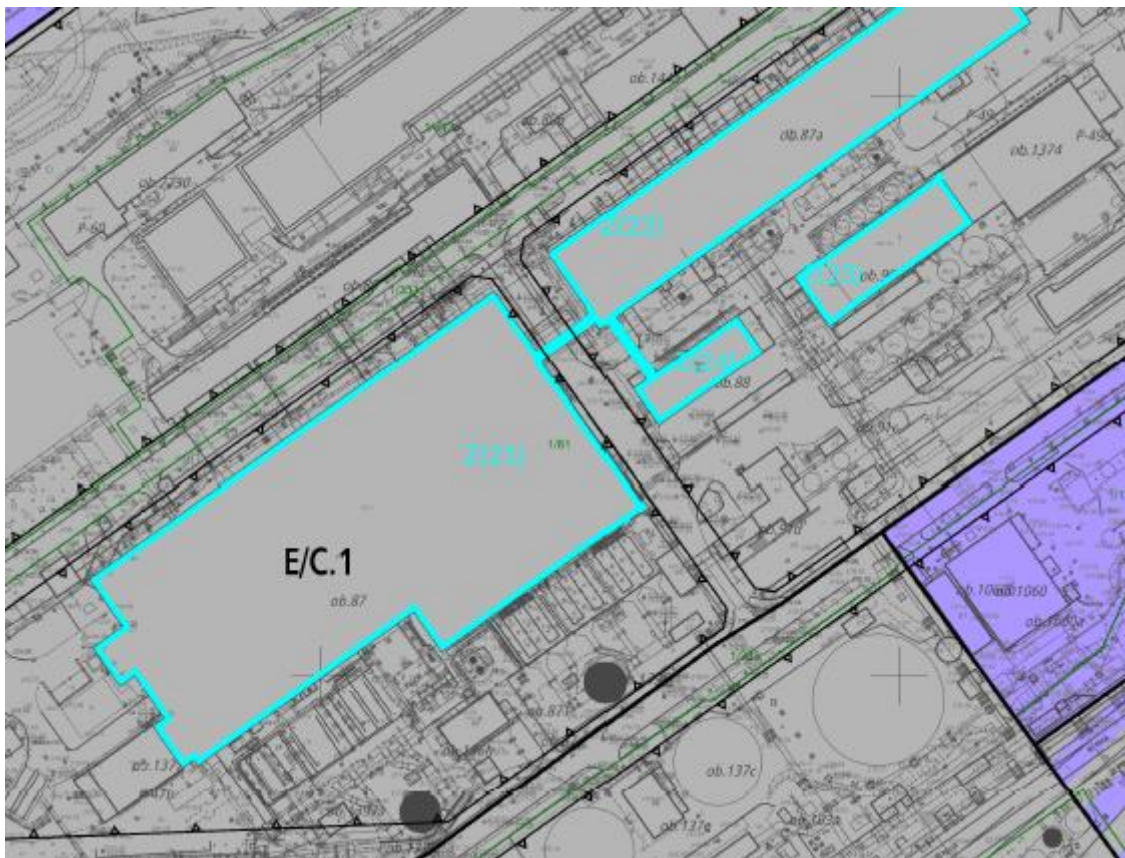


Zmiany wprowadzone zgodnie z uwzględnionymi uwagami

Edycja: styczeń 2022r.

Edycja: lipiec 2022r.

Modyfikacja listy obiektów objętych ochroną, uwzględnienie wpisów do gminnej ewidencji zabytków



Zmiany wprowadzone zgodnie z uwzględnionymi uwagami

Edycja: lipiec 2022r.

Dla obiektów **ujętych w gminnej ewidencji zabytków** wymienionych w **ust.2 pkt 4 - 24** ~~ust. 4 pkt 1-12, 14-25, 27~~, ustala się:

- 1) nakaz ochrony elewacji w zakresie pierwotnie użytych materiałów (cegła, tynki, beton, kamień), kompozycji, artykulacji i detalu (cokoły, gzymsy, obramienia okien i drzwi), wraz z zachowaną oryginalną stolarką i ślusarką okienną i drzwiową oraz historyczną kolorystyką; ~~dopuszcza się rozbiórkę i odtworzenie substancji z zachowaniem materiałów, podziałów i detali;~~
- ~~2) zakaz docieplania od zewnątrz budynków o elewacjach ceglanych;~~
- 3) zakaz docieplania budynku w sposób powodujący zacieranie **się** artykulacji architektonicznej, detali architektonicznych **oraz kompozycji elewacji;**
- 4) nakaz utrzymania obecnego kształtu dachu z dopuszczeniem modernizacji **w formie dostosowanej do architektury lub stylistyki budynków;**
- 5) ...



Zmiany wprowadzone zgodnie z uwzględnionymi uwagami

Edycja: lipiec 2022r.

Dla obiektów **ujętych w gminnej ewidencji zabytków** wymienionych w **ust.2 pkt 4 - 24** ~~ust. 4 pkt 1-12, 14-25, 27~~, ustala się:

cd.

5) dopuszczenie lokalizacji instalacji przemysłowych i urządzeń technicznych niezbędnych do funkcjonowania obiektów niezależnie od pkt 1 i 2;

~~6) zakaz nadbudowy~~ dopuszczenie nadbudowy w formie dostosowanej do architektury lub stylistyki budynków;

~~7) dopuszcza się prowadzenie prac polegających na remontach, przebudowach i rozbudowach budynków, wyłącznie w sposób niezacierających pierwotnych form zewnętrznych oraz reprezentacyjnych i użytkowych przestrzeni wspólnych (wnętrza portyków wejściowych, reprezentacyjne hole i korytarze oraz klatki schodowe), z jak najdalej posuniętym poszanowaniem substancji zabytkowej oraz przy użyciu materiałów zgodnych z uwarunkowaniami historycznymi oraz stylistyki będącej twórczą kontynuacją stylistyki historycznej.~~

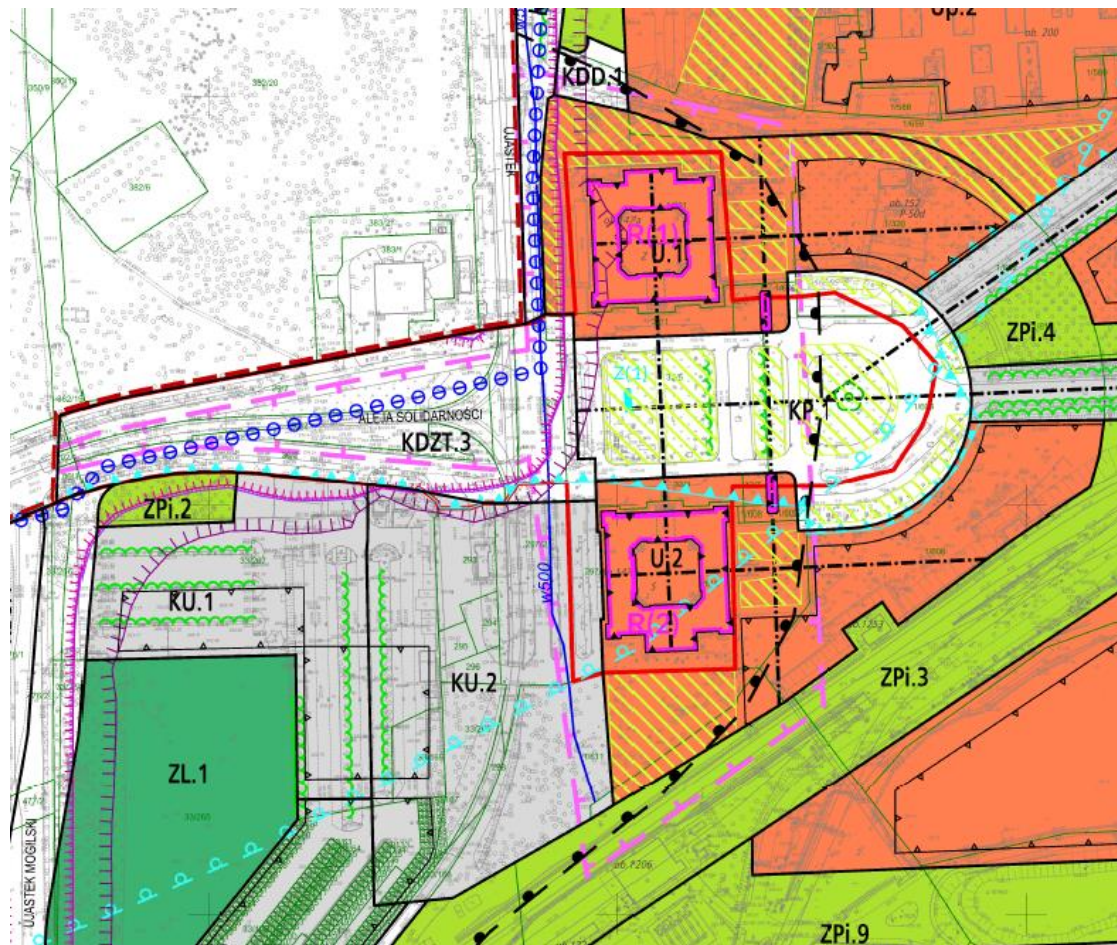
dopuszcza się prowadzenie prac polegających na remontach, przebudowach, rozbudowach i nadbudowach, które należy prowadzić przy użyciu materiałów dostosowanych do uwarunkowań historycznych oraz stylistyki budynków,

8) dla obiektów, które zostały wykreślone z gminnej ewidencji zabytków, nie obowiązują ustalenia ochrony zawarte w pkt.1 - 6.



Zmiany wprowadzone zgodnie z uwzględnionymi uwagami

Edycja: lipiec 2022r.



§ 18. 1. Wyznacza się **Teren zabudowy usługowej**, oznaczony symbolem **U.1 – U.4** o podstawowym przeznaczeniu pod zabudowę budynkami i obiektami usługowymi (w tym inkubatory przedsiębiorczości, parki technologiczne, centra technologiczne).

2. Zakaz sytuowania hoteli, obiektów zamieszkania zbiorowego oraz obiektów użyteczności publicznej.

§ 28. 1. Wyznacza się **Tereny obsługi i urządzeń komunikacyjnych**, oznaczone symbolami **KU.1 - KU.6** o podstawowym przeznaczeniu pod obiekty i urządzenia transportu publicznego związane z obsługą komunikacji, parkingi, zajezdnie lub pętle tramwajowe/autobusowe.

2. W terenie **KU.1** dopuszcza się lokalizację budynków usługowych do 10% powierzchni działki budowlanej.



Zmiany wprowadzone zgodnie z uwzględnionymi uwagami

Modyfikacja zapisów dotyczących zakładów o dużym ryzyku wystąpienia poważnej awarii przemysłowej

Edycja: styczeń 2022r.

Edycja: lipiec 2022r.

Par. 6

~~9) Zakaz budowy zakładów o dużym ryzyku wystąpienia poważnej awarii przemysłowej.~~

~~10) W przypadku rozbudowy lub przebudowy istniejącego zakładu o dużym ryzyku wystąpienia poważnej awarii przemysłowej obowiązuje nakaz doprowadzenia do ograniczenia zagrożenia dla zdrowia ludzi, w tym ograniczenia wystąpienia poważnych awarii przemysłowych.~~

11) W przypadku lokalizacji zakładu o zwiększonym ryzyku wystąpienia poważnej awarii przemysłowej oraz rozbudowy lub przebudowy istniejącego zakładu, obowiązuje jego realizacja w sposób zapobiegający awariom przemysłowym i ograniczający ich skutki dla ludzi i środowiska.

12) Przy lokalizacji nowych zakładów (lub rozbudowie istniejących) obowiązuje konieczność uwzględnienia zarówno istniejącego zagrożenia, jak i możliwego wzajemnego oddziaływania.

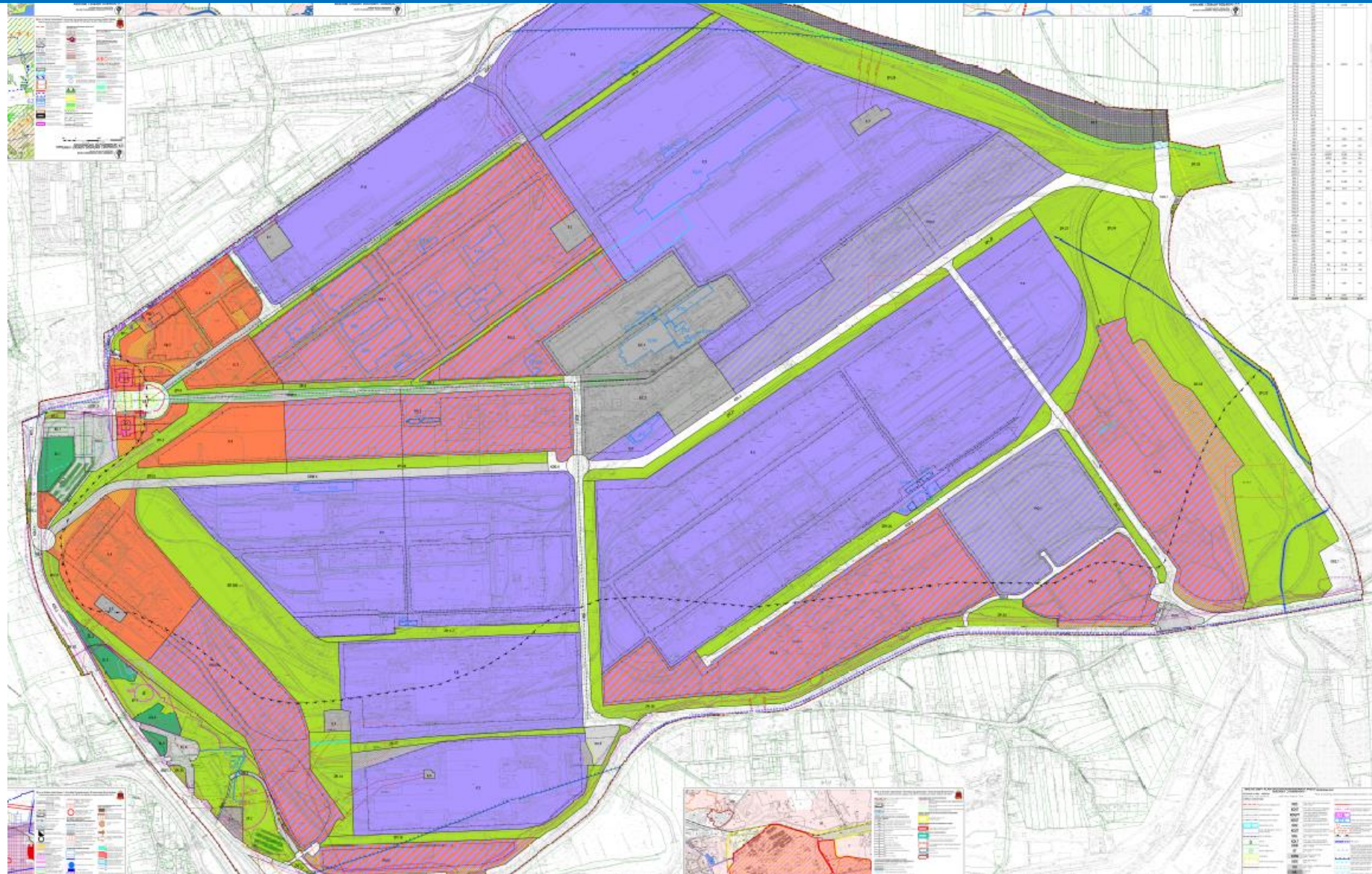


9) W przypadku lokalizacji **nowego zakładu** stwarzającego zagrożenie wystąpienia poważnej awarii przemysłowej oraz rozbudowy lub przebudowy istniejącego zakładu, obowiązuje jego realizacja w sposób zapobiegający awariom przemysłowym i ograniczający ich skutki dla ludzi i środowiska.

10) Przy lokalizacji nowych zakładów (lub rozbudowie istniejących) obowiązuje konieczność uwzględnienia zarówno istniejącego zagrożenia, jak i możliwego wzajemnego oddziaływania.



Edycja: lipiec 2022r.



Ponowne wyłożenie projektu planu zagospodarowania przestrzennego obszaru „Kombinat”

w dniach od **1 sierpnia 2022 r. do 30 sierpnia 2022 r.**
(z wyjątkiem sobót, niedziel i świąt)

w Wydziale Planowania Przestrzennego Urzędu Miasta Krakowa, ul. Mogilska 41.

Ponadto projekt planu wraz z prognozą oddziaływania na środowisko udostępniony jest także na stronie internetowej: <http://www.bip.krakow.pl>

Uwagi należy składać w nieprzekraczalnym terminie **do dnia 13 września 2022 r.**
– własnoręcznie podpisane z podaniem oznaczenia nieruchomości, której uwaga dotyczy, a także imienia i nazwiska albo nazwy oraz adresu zamieszkania albo siedziby.





Dziękujemy za uwagę



Dziękujemy za uwagę!