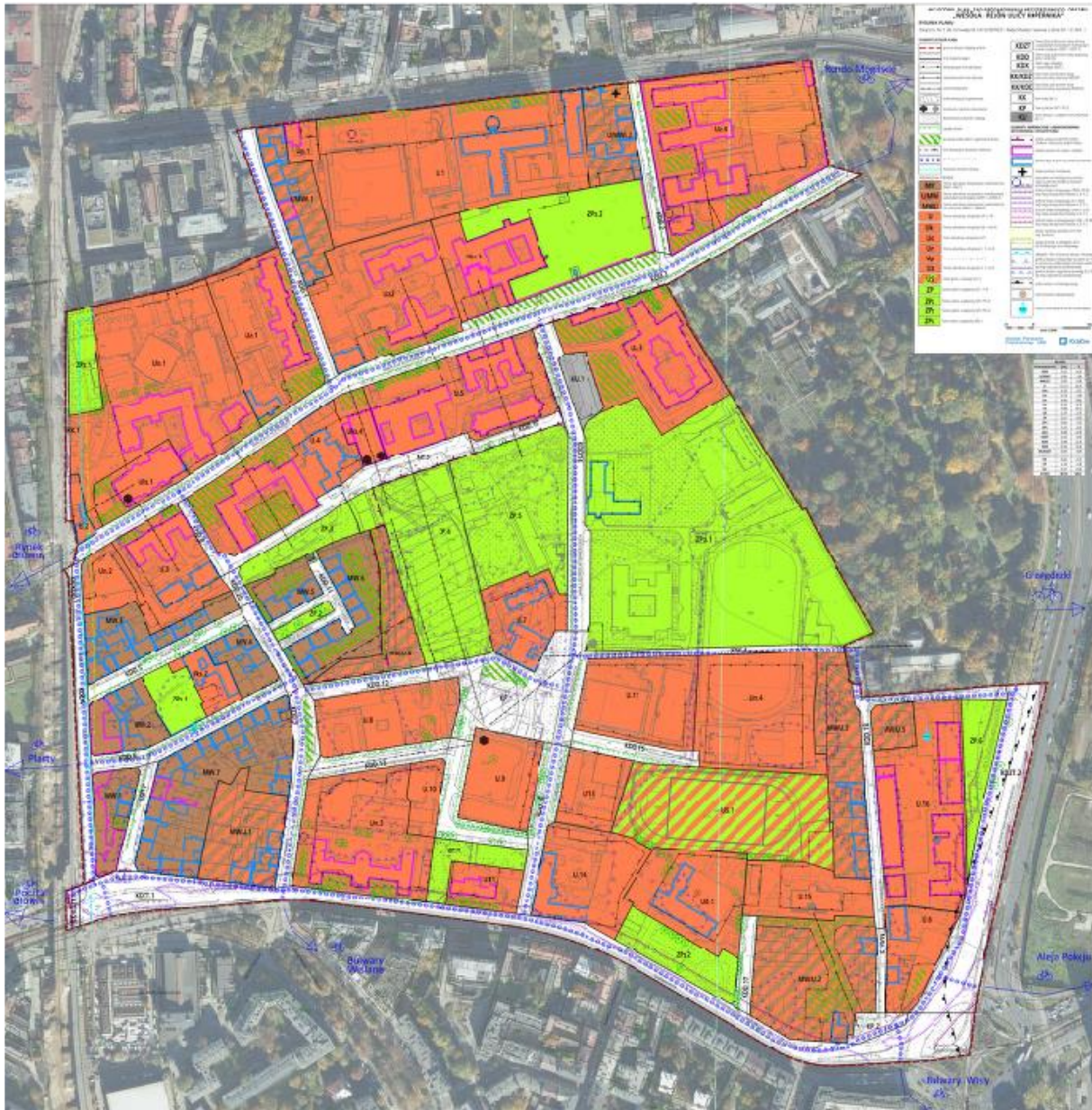


PODSUMOWANIE STRATEGICZNEJ OCENY ODDZIAŁYWANIA NA ŚRODOWISKO

MIEJSCOWEGO PLANU ZAGOSPODAROWANIA PRZESTRZENNEGO OBSZARU

„WESOŁA REJON ULICY KOPERNIKA”

UCHWAŁA NR LXXIV/2076/21 RADY MIASTA KRAKOWA Z DNIA 1 GRUDNIA 2021 r.



GRUDZIEŃ 2021 R.

Projekt miejscowego planu zagospodarowania przestrzennego obszaru „WESOŁA -REJON ULICY KOPERNIKA” został uchwalony (przyjęty) po przeprowadzeniu procedury planistycznej uregulowanej ustawą z dnia 27 marca 2003 r. o planowaniu i zagospodarowaniu przestrzennym (Dz. U. z 2021 r. z późn. zm.) a także postępowania w sprawie oceny oddziaływania na środowisko odpowiednio do przepisów ustawy z dnia 3 października 2008 r. o udostępnianiu informacji o środowisku i jego ochronie, udziale społeczeństwa w ochronie środowiska oraz o ocenach oddziaływania na środowisko (Dz. U. 2021 r. z późn. zm.).

Uchwalony miejscowy plan zagospodarowania przestrzennego obszaru „Wesoła-rejon ulicy Kopernika” zgodnie ze wskazaną w Studium polityką rozwoju urbanistycznego oraz kształtowania ładu przestrzennego realizuje następujące cele – zdefiniowane w uchwale o przystąpieniu:

- 1) Określenie możliwości nowego zagospodarowania i zmian funkcji użytkowej na terenach opuszczonych przez szpital uniwersytecki, przy uwzględnieniu uwarunkowań historyczno-konserwatorskich;
- 2) Rehabilitacja i rewaloryzacja terenów przemysłowych dawnej fabryki maszyn i urządzeń rolniczych Marcina Peterseima jako otoczenia Ronda Grzegórzeckiego oraz ważnej przestrzeni publicznej miasta;
- 3) Ochrona obszaru i zapobieganie niekontrolowanym i niekorzystnym przekształceniom jego terenu.

Rozwiązania planu zostały podporządkowane określonym wyżej celom. Nie stwierdzono potrzeby rozpatrywania rozwiązań alternatywnych.

1. UZGODNIENIE ZAKRESU PROGNOZY ODDZIAŁYWANIA NA ŚRODOWISKO

Stosownie do art. 53 ustawy wystąpiono o uzgodnienie zakresu i stopnia szczegółowości informacji wymaganych w prognozie oddziaływania na środowisko do:

- **Regionalnego Dyrektora Ochrony Środowiska w Krakowie:**
pismo znak: BP-03.6721.347.188.2019.MŁA z dnia 11.04.2019 r.
- **Państwowego Powiatowego Inspektora Sanitarnego w Krakowie:**
pismo znak: BP-03.6721.347.187.2019.MŁA z dnia 11.04.2019 r.

W odpowiedzi na ww. pisma uzyskano odpowiedzi:

- **Regionalnego Dyrektora Ochrony Środowiska w Krakowie** – pismo znak: OO.411.3.29.2019.MaS z dnia 8 maja 2019 r. uzgadnia zaproponowany zakres prognozy, zgodny z wymogami art. 51 ustawy
- **Państwowego Powiatowego Inspektora Sanitarnego w Krakowie** - pismo znak: NZ-PG-420-101/19 ZL/2019/04/878 z dnia 24 kwietnia 2019 r. uzgadnia pozytywnie bez zastrzeżeń zakres i stopień szczegółowości informacji wymaganych w prognozie oddziaływania na środowisko.

2. PROGNOZA ODDZIAŁYWANIA NA ŚRODOWISKO DO PROJEKTU PLANU

Prognozę oddziaływania na środowisko do projektu planu opracowano w grudniu 2019 r. na etapie opinii i uzgodnień. Prognozę aktualizowano przy kolejnych etapach procedury planistycznej, zgodnie z poniższą tabelą:

Lp.	Nazwa dokumentu	Wykonawca dokumentu	Data sporządzenia dokumentu	Zamawiający wykonanie dokumentu
1.	Prognoza oddziaływania na środowisko (edycja: MKUA)	Wydział Planowania Przestrzennego	Grudzień 2019r.	Urząd Miasta Krakowa, Wydział Planowania Przestrzennego
2.	Prognoza oddziaływania na środowisko (edycja: opinie i uzgodnienia)	Wydział Planowania Przestrzennego	Styczeń 2020r.	Urząd Miasta Krakowa, Wydział Planowania Przestrzennego
3.	Prognoza oddziaływania na środowisko (edycja: ponowne opinie i uzgodnienia)	Wydział Planowania Przestrzennego	Styczeń 2020r., aktualizacja: Kwiecień 2020r.	Urząd Miasta Krakowa, Wydział Planowania Przestrzennego
4.	Prognoza oddziaływania na środowisko (edycja: ponowne opinie i uzgodnienia)	Wydział Planowania Przestrzennego	Styczeń 2020r., aktualizacja: Czerwiec 2020r.	Urząd Miasta Krakowa, Wydział Planowania Przestrzennego
5.	Prognoza oddziaływania na środowisko (edycja: do wyłożenia)	Wydział Planowania Przestrzennego	Styczeń 2020r., aktualizacja: Lipiec 2020r.	Urząd Miasta Krakowa, Wydział Planowania Przestrzennego
6.	Prognoza oddziaływania na środowisko (edycja: ponowne opinie i uzgodnienia)	Wydział Planowania Przestrzennego	Styczeń 2020r., aktualizacja: Wrzesień 2020r.	Urząd Miasta Krakowa, Wydział Planowania Przestrzennego
7.	Prognoza oddziaływania na środowisko (edycja: ponowne opinie i uzgodnienia)	Wydział Planowania Przestrzennego	Styczeń 2020r., aktualizacja: Październik 2020r.	Urząd Miasta Krakowa, Wydział Planowania Przestrzennego
8.	Prognoza oddziaływania na środowisko (edycja: do wyłożenia)	Wydział Planowania Przestrzennego	Styczeń 2020r., aktualizacja: Grudzień 2020r.	Urząd Miasta Krakowa, Wydział Planowania Przestrzennego
9.	Prognoza oddziaływania na środowisko (edycja: ponowne opinie i uzgodnienia)	Wydział Planowania Przestrzennego	Styczeń 2020r., aktualizacja: Luty 2021r.	Urząd Miasta Krakowa, Wydział Planowania Przestrzennego
10.	Prognoza oddziaływania na środowisko (edycja: ponowne opinie i uzgodnienia)	Wydział Planowania Przestrzennego	Styczeń 2020r., aktualizacja: Marzec 2021r.	Urząd Miasta Krakowa, Wydział Planowania Przestrzennego
11.	Prognoza oddziaływania na środowisko (edycja: do wyłożenia)	Wydział Planowania Przestrzennego	Styczeń 2020r., aktualizacja: Marzec 2021r.	Urząd Miasta Krakowa, Wydział Planowania Przestrzennego
12.	Prognoza oddziaływania na środowisko (edycja: ponowne opinie i uzgodnienia)	Wydział Planowania Przestrzennego	Styczeń 2020r., aktualizacja: Lipiec 2021r.	Urząd Miasta Krakowa, Wydział Planowania Przestrzennego
13.	Prognoza oddziaływania na środowisko (edycja: ponowne opinie i uzgodnienia)	Wydział Planowania Przestrzennego	Styczeń 2020r., aktualizacja: Sierpień 2021r.	Urząd Miasta Krakowa, Wydział Planowania Przestrzennego

Wnioski zawarte w Prognozie oddziaływania na środowisko:

1. Obszar objęty projektem planu zajmuje powierzchnię 49,9 ha. Obejmuje tereny o wysokich wartościach historycznych, kulturowych, urbanistycznych i kompozycyjnych. Obszar planu znajduje się w strefie buforowej UNESCO, stanowi również część obszaru uznanego za pomnik historii „Kraków - historyczny zespół miasta”. W obrębie granic obszaru występują liczne obiekty zabytkowe wpisane do rejestru zabytków oraz do ewidencji zabytków. Niepodważalną wartością jest występujący w obszarze drzewostan, jak i liczne krzewy, grupy krzewów i bylin. Wykazano występowanie drzew znacznych rozmiarów, wyjątkowych w skali miasta.
2. W zagospodarowaniu obszaru wyróżnia się zespół budynków klinik uniwersyteckich, które obok funkcji usług zdrowia pełnią funkcje naukowe, a także kompleks budynków przy Wyższej Szkole Ignacjanum, wraz z wydawnictwem WAM. Zabudowa mieszkaniowa wielorodzinna znajduje się w południowo-zachodniej części przy ulicy Blich i torach kolejowych. Mały kompleks zabudowy mieszkaniowej znajduje się również w okolicy ul. Żółkiewskiego. W obszarze planu znajdują się także obiekty zabudowy sakralnej. W części wschodniej, przy ul. Powstańców Warszawskich zlokalizowane są budynki po dawnej fabryce Peterseima aktualnie w przebudowie i adaptacji na funkcje usługowe. Budynki handlowo, usługowe i biurowe znajdują się generalnie w okolicy ulicy Kopernika, Lubicz i Grzegórzeckiej.
3. Ze względu na bardzo duży potencjał rozwojowy i jednocześnie niepowtarzalną szansę stworzenia nowych, wysokiej jakości przestrzeni miejskich, zaistniała pilna potrzeba kompleksowej regulacji w zakresie funkcjonalno - przestrzennego rozwoju obszaru. Argumentami potwierdzającymi taką konieczność jest położenie w newralgicznym rejonie - w bezpośrednim sąsiedztwie Starego Miasta oraz Krakowskiego Centrum Komunikacyjnego.
4. Analiza istniejącego zagospodarowania, uwarunkowań, jak również już zapadłych decyzji administracyjnych pozwoliła na sformułowanie ustaleń i regulacji projektu planu o charakterze ochronnym, porządkującym jak i inwestycyjnym. Ponadto, zabezpieczono część obszaru pod możliwość urządzenia nowych terenów zieleni publicznej oraz układu ciągów komunikacyjnych. Planuje się także lokalizację miastotwórczych przestrzeni publicznych w postaci placów miejskich oraz historycznych ogrodów publicznych. Pomimo położenia w ścisłym centrum miasta i dużego stopnia zainwestowania terenu, prawdopodobna jest realizacja nowych kompleksów zabudowy, co wiązać się może z koniecznością wyburzenia części obiektów, zwłaszcza tych w złym stanie technicznym.
5. W projekcie planu najwięcej, bo blisko 50% powierzchni obszaru (około 25ha) przeznaczono pod różnego typu usługi, w tym około połowa została doprecyzowana - usługi sakralne, oświaty, nauki, zdrowia, usługi publiczne, a dla pozostałej części rodzaju usług nie regramentuje się. Zabudowa mieszkaniowa oraz mieszkaniowo-usługowa, a więc takiego rodzaju jaki jest charakterystyczny dla śródmieść miast, zaplanowana została w nawiązaniu do istniejącego zagospodarowania na łącznej powierzchni ok.6,5 ha (t.j. ok 13 % całości).
6. Wobec istniejącego zainwestowania terenu możliwości rozwoju nowej zabudowy jest ograniczona, jednakże w obszarze zidentyfikowano tereny, gdzie możliwe są znaczące zmiany w skali obszaru (graficznie przedstawiono na mapie prognozy). Przekształcenia związane z realizacją nowych kompleksów zabudowy dotyczą głównie terenów lub ich fragmentów zlokalizowanych w południowo-wschodniej i środkowej części analizowanego obszaru.

7. Znaczące zmiany mogą nastąpić w wyniku modyfikacji układu komunikacyjnego. Będą one polegać na realizacji nowych dróg dojazdowych i realizacji nowych powiązań komunikacyjnych, jak również udrożnieniu powiązań pieszych czy pieszo-rowerowych dotychczas niedostępnych. Możliwe będzie zniesienie dotychczasowego ograniczenia wjazdów w zakresie komunikacji kołowej m.in. w rejonie ul. Śniadeckich oraz Św. Łazarza.
8. W przeważającej części obszaru, w myśl zapisów projektu planu możliwe będą znaczące zmiany wynikające z realizacji parkingów podziemnych. Projekt planu w zakresie sytuowania garaży podziemnych dopuszcza ich lokalizację w *Terenach zabudowy w ramach linii zabudowy* (w trzech określonych przypadkach również poza liniami zabudowy), a także w terenach placów (KP).
9. Wskutek realizacji ustaleń projektu planu zidentyfikowano również potencjalne zmiany w pierzejach kwartałów zabudowy oraz zmiany lokalne. Polegać będą mogły głównie na uzupełnieniach pierzei (zabudowa plombowa, nadbudowa istniejących budynków), niewykluczone są również uzupełnienia we wnętrzach kwartałów.
10. Pozytywnym aspektem przyjętych rozwiązań jest wyznaczenie terenów publicznie dostępnej zieleni miejskiej, co potencjalnie stwarza warunki dla zachowania części okazałych i cennych egzemplarzy drzew oraz powstania nowych przestrzeni dostępnych publicznie. Odrębne tereny zieleni, różnych kategorii, wyznaczone zostały na łącznej powierzchni około 9,1 ha t.j. 18,2% całości obszaru, przy czym tereny zieleni z przeznaczeniem pod publicznie dostępną zielenią urządzoną (ZP.1-6, ZPo.1) 7,25 ha. Pod możliwe poszerzenie ogrodu botanicznego proponuje się przeznaczenie terenu pomiędzy ulicą Śniadeckich a istniejącym ogrodem (ZPo.1 - 4,08 ha).
11. Do pozytywnych aspektów w kontekście ochrony elementów środowiska przyrodniczego zaliczyć również należy ustalenia w odniesieniu do nieruchomości, na których istniejący wskaźnik terenu biologicznie czynnego jest mniejszy niż wielkość określona dla danego terenu, w projekcie planu zawarto zapis, iż *dopuszcza się prowadzenie robót budowlanych polegających na budowie oraz rozbudowie, jedynie w przypadku gdy w wyniku ich realizacji zostanie przywrócony ustalony w planie wskaźnik terenu biologicznie czynnego.*
12. Ze względu na występujące wartości, wrażliwym elementem środowiska obszaru jest krajobraz. Każde uzupełnienie zabudowy, nadbudowa istniejących obiektów, lokalizacja obiektów małej architektury, nośników reklamowych czy nawet zmiana koloru elewacji może znacząco obniżyć jego wartość zwłaszcza w relacjach bliskich we wnętrzach ulic. Największy wpływ na krajobraz mają tu obiekty powstające przy głównych ciągach komunikacyjnych, jako obiekty widoczne w perspektywach ulic i oddziałujące na bardzo licznych odbiorców. Zmiany w krajobrazie wywołane rozwojem zabudowy w praktyce w większości przypadków są nieodwracalne (zamknięcie relacji widokowych, zmiana charakteru wnętrza urbanistycznego, likwidacja wnętrza).
13. Do najbardziej dotkliwych oddziaływań na środowisko zaliczyć należy oddziaływania na ludzi podczas realizacji nowych inwestycji. W przypadku prowadzenia kilku robót jednocześnie w sąsiedztwie lub bliskiej odległości, można spodziewać się, iż negatywne oddziaływania takie jak hałas, zapylenie, wibracje będą skumulowane. Ponadto, realizacja obiektów o znacznych gabarytach, redukcja powierzchni zieleni czy zamknięcie relacji widokowych można spotykać się z negatywnym odbiorem przez użytkowników obszaru, powodować poczucie utraty pewnych wartości. W części obszaru, w związku ze znacznymi przekształceniami wynikającymi z przebudowy linii kolejowej, tego typu oddziaływanie może mieć charakter skumulowany.
14. W obszarze objętym granicami projektu planu nie ma powierzchniowych form ochrony przyrody, nie stwierdzono również występowania chronionych gatunków roślin

na stanowiskach naturalnych. W przypadku występujących w obszarze gatunków zwierząt podlegających ochronie, nie prognozuje się pogorszenia warunków ich bytowania wskutek realizacji ustaleń projektu planu, lecz możliwa jest modyfikacja tych warunków (udrożnienie części terenów dotychczas stanowiących odizolowaną enklawę).

15. W ocenie zagrożeń dla środowiska obok występującego naturalnego zagrożenia powodziowego podkreśla się możliwość wystąpienia niekorzystnych konsekwencji wykonywania odwodnień budowlanych otworami wiertniczymi. Brak oceny warunków hydrogeologicznych i niezastosowanie odpowiednich zabiegów zabezpieczających może prowadzić do niekorzystnych zmian środowiska gruntowego, co za tym idzie zagrożenia dla nowego jak i istniejącego zainwestowania. W celu zminimalizowania zagrożenia, w zakresie wymagań dotyczących ochrony środowiska, przyrody i krajobrazu kulturowego w projekcie planu ustalono zasadę, że wykonywanie odwodnień budowlanych otworami wiertniczymi należy każdorazowo poprzedzić udokumentowaniem warunków hydrogeologicznych.
16. W ramach opracowania Prognozy oddziaływania na środowisko przedstawiono propozycję rozwiązań mających na celu zapobieganie, ograniczanie lub kompensację przyrodniczą negatywnych oddziaływań na środowisko, ograniczenia niekorzystnych oddziaływań na środowisko.
17. Wskutek realizacji ustaleń planu nie przewiduje się występowania znaczących niekorzystnych oddziaływań na cele i przedmiot ochrony obszaru Natura 2000 oraz jego integralność, dlatego też w niniejszej prognozie nie określa się rozwiązań alternatywnych do rozwiązań zawartych w projektowanym dokumencie.

Wyżej wymienione wnioski podsumowują wprowadzone rozwiązania planistyczne i stan środowiska przyrodniczego. Uwagi i postulaty zawarte w prognozie sporządzonej do projektu planu zostały przeanalizowane i w maksymalnie możliwym zakresie wprowadzone do planu miejscowego.

3. POSTĘPOWANIE W SPRAWIE OCENY ODDZIAŁYWANIA NA ŚRODOWISKO – PRZEPROWADZONE W OPARCIU O PRZEPISY USTAWY Z DNIA 3 PAŹDZIERNIKA 2008 R. O UDOSTĘPNIANIU INFORMACJI O ŚRODOWISKU I JEGO OCHRONIE, UDZIALE SPOŁECZEŃSTWA W OCHRONIE ŚRODOWISKA ORAZ O OCENACH ODDZIAŁYWANIA NA ŚRODOWISKO.

Opinie właściwych organów, o których mowa w art. 57 i 58 ww. ustawy.

Prezydent Miasta Krakowa, jako organ sporządzający projekt miejscowego planu zagospodarowania przestrzennego uzyskał opinie właściwych organów:

1. Regionalnego Dyrektora Ochrony Środowiska - pismo znak: OO.410.5.3.2020.MaS z 21 lutego 2020 r. (w odpowiedzi na pismo znak: BP-02-2.6721.347.228.2020.MŁA) Regionalny Dyrektor Ochrony Środowiska w Krakowie przekazał pozytywną opinię zawierającą następującą informację:
 - a) W projekcie planu w obrębie inwestycyjnych jednostek funkcjonalno-przestrzennych wskazano „kluczowe strefy zieleni i egzemplarze drzew”. Uwagę zwracają ustalenia dla tych stref, które to wskazują m.in. na nakaz „zagospodarowania stref zieleni w min. 75% jako teren biologicznie czynny, z wykluczeniem realizacji budynków, a w przypadku gdy pod tą strefą znajduje się parking podziemny dopuszcza się zmniejszenie tego wskaźnika do 45%”.

Należy zwrócić uwagę, że ww. strefy zieleni obejmują przede wszystkim istniejącą zielen (skwery, zieleńce, zielen towarzyszącą zabudowie), która to w analizowanym obszarze stanowi istotny element wykształconej tkanki miejskiej. Prócz oczywistych atrybutów środowiskowych jakie posiada zielen, wpływa ona także na jakość przestrzeni miejskiej oraz podnosi komfort wizualny i walory rekreacyjne terenów. W związku ze spodziewanym „doinwestowaniem” przedmiotowego obszaru, z którym bez wątplenia wiązać będzie się likwidacja części zieleni postuluje się o rezygnację dopuszczania zmniejszenia wskaźnika terenu biologicznie czynnego do 45% w strefach zieleni, w przypadku lokalizacji parkingów podziemnych pod tymi strefami. Na powyższe uwagę zwracają także, autorzy prognozy oddziaływania na środowisko: „...zmniejszenie tego wskaźnika do 45%, czego nie można ocenić korzystnie w kontekście zachowania komponentów środowiska obszaru”.
 - b) W zakresie wyznaczanych stref zieleni wskazane byłoby konsekwentne objęcie tym oznaczeniem wszystkich zieleńców towarzyszących funkcjonującej zabudowie (często zabytkowej).
 - c) Projekt planu na przeważającym obszarze dopuszcza realizację parkingów/garaży podziemnych. Jakkolwiek ustalenia dla „kluczowych stref zieleni i egzemplarzy drzew” wprowadzają nakaz „zachowania wskazanych egzemplarzy drzew oraz sadzenie następców lub zastępców o tym samym pokroju i rozmiarze” to sugeruje się ponowne przeanalizowanie zasadności dopuszczania możliwości realizacji takich obiektów pod terenami, na których zidentyfikowano i wskazano do zachowania egzemplarze drzew. Lokalizowanie garaży podziemnych w miejscach gdzie w chwili obecnej rosną okazałe drzewa stwarza ryzyko powstania kolizji planowanych obiektów z systemem korzeniowym tych drzew, w związku z czym powodować to może konieczność ich usunięcia, czego z punktu widzenia ochrony środowiska nie można uznać za korzystne. Natomiast zastąpienie drzew, w szczególności wyróżniających się w krajobrazie miejskim, (w kontekście ww. nakazu) może okazać się niemożliwe.

d) Ponadto w ocenie tut. Organu uporządkowania wymagają ustalenia projektu planu w zakresie sposobu realizacji miejsc postojowych (w tym w terenach zieleni urządzonej). Obecnie ustalenia w tym zakresie zawarte są w zapisach § 9 pkt 3, § 16 (w tym paragrafie widnieje niekonsekwentna numeracja ustępów tj. 1,2,(...)5,6,2,3...), § 18 ust. 1 pkt 3 oraz ustaleniach szczegółowych terenów. Ponadto w przedłożonej dokumentacji tj. projekcie planu jak i w prognozie zamiennie używane są pojęcia garaż podziemny/parking podziemny, przykładowo § 9 pkt 3 mówi o zasadach sytuowania garaży podziemnych, natomiast § 16 wskazuje m.in. że miejsca parkingowe należy realizować w formie garaży i parkingów kubaturowych (podziemnych i nadziemnych). Zapisy w takiej formie, w powiązaniu z dopuszczeniami § 18 ust. 1 pkt 3, stwarzają trudności interpretacyjne. W projekcie planu należy wprowadzić ustalenie w powyższym zakresie, które jednoznacznie określi zasady realizacji miejsc postojowych oraz wskaże tereny wyłączone z możliwości ich realizacji. Wskazane byłoby wprowadzenie ograniczenia możliwości lokalizowania miejsc postojowych w terenach zieleni.

e) W projekcie planu w odniesieniu do terenów zieleni urządzonej ZP.I - ZP.6 oraz terenu placu miejskiego KP.I wprowadzono „zalecenie zagospodarowania terenów z użyciem różnorodnych form błękitnej infrastruktury”. Zgodnie z objaśnieniami pojęć mpzp poprzez błękitną infrastrukturę: „należy (...) rozumieć obiekty i urządzenia budowlane związane z wodą w jej naturalnym lub sztucznym otoczeniu, a także rozwiązania sprzyjające retencji krajobrazowej jak np. ogrody deszczowe, niecki retencyjne, ronda filtrujące”. W związku ze spodziewanymi przekształceniami analizowanego obszaru (tj. m.in. powstanie nowych obiektów budowlanych, realizacja parkingów podziemnych - w tym także pod strefami zieleni) prowadzącymi de facto do uszczelnienia kolejnych powierzchni obszaru i utrudnienia migracji wody w głąb gruntu, korzystnym byłoby rozszerzenie powyższego zapisu o inne tereny (przynajmniej o wszystkie tereny zieleni i strefy zieleni) celem efektywniejszego retencionowania wody. Uwagę na powyższe zwracają także autorzy prognozy oddziaływania na środowisko: „Ocenia się, że działania takie byłyby wskazane dla większej ilości terenów, jak również wskazane byłoby wzmocnienie zapisów w tym zakresie aby zwiększyć szanse, (poprzez określenie wymogu) na uwzględnienie tego typu infrastruktury przy realizacji nowych inwestycji i zagospodarowania na całym obszarze”. Powyższe jest istotne również z uwagi na zapewnienie odpowiednich warunków do wzrostu roślinom w obrębie wyznaczonych terenów zieleni urządzonej. Jak podkreślono w prognozie konsekwencją zagospodarowania obszaru, w przypadku wypełnienia założeń projektu mpzp, są wysoce prawdopodobne zmiany stosunków wodnych.

Stanowisko PMK:

Do projektu planu wprowadzono następujące zmiany:

- Usunięto generalną możliwość realizacji garaży i parkingów podziemnych pod kluczowymi strefami zieleni i egzemplarzami drzew. W projekcie planu dopuszczono tylko jedną realizację parkingu pod taką strefą, w terenie MW/U.2 na którym aktualnie nie występuje praktycznie żadna zieleń.
 - Uporządkowano nomenklaturę dotyczącą miejsc parkingowych oraz poprawiono numeracje ustępów i akapitów w paragrafie dotyczącym komunikacji.
 - Wprowadzono zalecenie realizacji różnorodnych form błękitnej infrastruktury we wszystkich wyznaczonych terenach zieleni oraz w kluczowych strefach zieleni oznaczonych na rysunku planu.
2. **Państwowego Powiatowego Inspektora Sanitarnego** - pismo znak: NZ-PG-420-33/20 ZL/2020/02/313 z dnia 17 lutego 2020 r. (w odpowiedzi na pismo znak: BP-02-

2.6721.347.232.2020.MŁA z 7 lutego 2020 r.) Państwowy Powiatowy Inspektor Sanitarny zaopiniował projekt miejscowego planu zagospodarowania przestrzennego pozytywnie bez zastrzeżeń.

W związku z wprowadzeniem do projektu planu zmian wynikających z uzyskanych opinii i uzgodnień wystąpiono i uzyskano ponownie opinie właściwych organów:

3. **Regionalnego Dyrektora Ochrony Środowiska** - pismo znak: OO.410.5.14.2020.MaS z 13 maja 2020 r. (w odpowiedzi na pismo znak: BP -02-2.6721.347.247.2020.MŁA z 24 kwietnia 2020 r.) Regionalny Dyrektor Ochrony Środowiska w Krakowie opiniuje przesłany projekt planu pozytywnie. Jednocześnie zwraca uwagę na drobne błędy zawarte w prognozie oddziaływania na środowisko. **Stanowisko PMK:** Koryguje się drobne błędy.
4. **Państwowego Powiatowego Inspektora Sanitarnego** - pismo znak: NZ-PG-420-88/20 ZL/2020/05/40 z dnia 21 maja 2020 r. (w odpowiedzi na pismo znak: BP-02-2.6721.347.251.2020.MŁA z 24 kwietnia 2020 r.) Państwowy Powiatowy Inspektor Sanitarny zaopiniował projekt miejscowego planu zagospodarowania przestrzennego pozytywnie bez zastrzeżeń.

W związku z wprowadzeniem do projektu planu zmian wynikających z uzyskanych opinii i uzgodnień wystąpiono i uzyskano ponownie opinie właściwych organów:

5. **Państwowego Powiatowego Inspektora Sanitarnego** - pismo znak: NZ-PG-420-139/20 ZL/2020/06/932 z dnia 12 lipca 2020 r. (w odpowiedzi na pismo znak: BP-02-2.6721.347.271.2020.MŁA z 12 lipca 2020 r.) Państwowy Powiatowy Inspektor Sanitarny zaopiniował projekt miejscowego planu zagospodarowania przestrzennego pozytywnie bez zastrzeżeń.

W związku z wprowadzeniem do projektu planu zmian wynikających z I wyłożenia do publicznego wglądu wystąpiono i uzyskano ponownie opinie właściwych organów:

6. **Regionalnego Dyrektora Ochrony Środowiska** - pismo znak: OO.410.5.46.2020.MaS z 5 października 2020 r. (w odpowiedzi na pismo znak: BP -02-2.6721.347.470.2020.PLI z 22 września 2020 r.) Regionalny Dyrektor Ochrony Środowiska w Krakowie opiniuje przesłany projekt planu pozytywnie.
7. **Państwowego Powiatowego Inspektora Sanitarnego** - pismo znak: NZ-PG-420-213/20 ZL/2020/09/921 z dnia 10 listopada 2020 r. (w odpowiedzi na pismo znak: BP-02-2.6721.347.474.2020.MŁA z 22 września 2020 r.) Państwowy Powiatowy Inspektor Sanitarny zaopiniował projekt miejscowego planu zagospodarowania przestrzennego pozytywnie bez zastrzeżeń.

W związku z wprowadzeniem do projektu planu zmian wynikających z uzyskanych opinii i uzgodnień wystąpiono i uzyskano ponownie opinie właściwych organów:

8. **Regionalnego Dyrektora Ochrony Środowiska** - pismo znak: OO.410.5.53.2020.MaS z 2 listopada 2020 r. (w odpowiedzi na pismo znak: BP -02-2.6721.347.490.2020.MŁA z 23 października 2020 r.) Regionalny Dyrektor Ochrony Środowiska w Krakowie opiniuje przesłany projekt planu pozytywnie.

9. **Państwowego Powiatowego Inspektora Sanitarnego** - pismo znak: NZ-PG-420-241/20 ZL/2020/10/871 z dnia 3 grudnia 2020 r. (w odpowiedzi na pismo znak: BP-02-2.6721.347.494.2020.MŁA z 23 października 2020 r.) Państwowy Powiatowy Inspektor Sanitarny zaopiniował projekt miejscowego planu zagospodarowania przestrzennego pozytywnie bez zastrzeżeń.

W związku z wprowadzeniem do projektu planu zmian wynikających z II wyłożenia do publicznego wglądu wystąpiono i uzyskano ponownie opinie właściwych organów:

10. **Regionalnego Dyrektora Ochrony Środowiska** - pismo znak: OO.410.5.11.2021.MaS z 16 marca 2021 r. (w odpowiedzi na pismo znak: BP -02-2.6721.347.1978.2021.MŁA z 26 lutego 2021 r.) Regionalny Dyrektor Ochrony Środowiska w Krakowie opiniuje przesłany projekt planu pozytywnie. Zwraca jednakże uwagę na zasięg strefy zabudowy śródmiejskiej, który PMK zmienia w projekcie planu.
11. **Państwowego Powiatowego Inspektora Sanitarnego** - pismo znak: NZ-PG-90830-15/21 ZL/2021/03/165 z dnia 11 marca 2021 r. (w odpowiedzi na pismo znak: BP-02-2.6721.347.1982.2021.MŁA z 26 lutego 2021 r.) Państwowy Powiatowy Inspektor Sanitarny zaopiniował projekt miejscowego planu zagospodarowania przestrzennego pozytywnie bez zastrzeżeń.

W związku z wprowadzeniem do projektu planu zmian wynikających z uzyskanych opinii i uzgodnień wystąpiono i uzyskano ponownie opinie właściwych organów:

12. **Regionalnego Dyrektora Ochrony Środowiska** - pismo znak: OO.410.5.15.2021.MaS z 30 marca 2021 r. (w odpowiedzi na pismo znak: BP -02-2.6721.347.1995.2021.MŁA z 18 marca 2021 r.) Regionalny Dyrektor Ochrony Środowiska w Krakowie opiniuje przesłany projekt planu pozytywnie.
13. **Państwowego Powiatowego Inspektora Sanitarnego** - pismo znak: NZ-PG-90830-20/21 ZL/2021/03/727 z dnia 6 kwietnia 2021 r. (w odpowiedzi na pismo znak: BP-02-2.6721.347.1996.2021.MŁA z 19 marca 2021 r.) Państwowy Powiatowy Inspektor Sanitarny zaopiniował projekt miejscowego planu zagospodarowania przestrzennego pozytywnie bez zastrzeżeń.

W związku z wprowadzeniem do projektu planu poprawek przegłosowanych przez Radę Miasta Krakowa wystąpiono i uzyskano ponownie opinie właściwych organów:

14. **Regionalnego Dyrektora Ochrony Środowiska** - pismo znak: OO.410.5.29.2021.MaS z 20 lipca 2021 r. (w odpowiedzi na pismo znak: BP -02-2.6721.347.2023.2021.MŁA z 8 lipca 2021 r.) Regionalny Dyrektor Ochrony Środowiska w Krakowie opiniuje przesłany projekt planu pozytywnie.
15. **Państwowego Powiatowego Inspektora Sanitarnego** - pismo znak: NZ-PG-90830-38/21 ZL/2021/07/475 z dnia 14 lipca 2021 r. (w odpowiedzi na pismo znak: BP-02-2.6721.347.2027.2021.MŁA z 8 lipca 2021 r.) Państwowy Powiatowy Inspektor Sanitarny zaopiniował projekt miejscowego planu zagospodarowania przestrzennego pozytywnie bez zastrzeżeń.

4. ZGŁOSZONE UWAGI I WNIOSKI

Zgodnie z przepisami ustawy w procesie sporządzania miejscowego planu zagospodarowania przestrzennego została zapewniona możliwość udziału społeczeństwa w przeprowadzonym postępowaniu w sprawie oddziaływania na środowisko, dotyczące dokumentów:

- Projektu miejscowego planu zagospodarowania przestrzennego obszaru „Wesoła-rejon ulicy Kopernika”,
- Prognozy oddziaływania na środowisko do ww. planu, zwanej dalej „Prognozą”.

Możliwość udziału społeczeństwa w ww. postępowaniu w sprawie oddziaływania na środowisko została zapewniona m.in. w trakcie wyłożenia projektu planu do publicznego wglądu.

Udział społeczeństwa w pracach nad miejscowym planem zagospodarowania przestrzennego został zapewniony poprzez:

1. Ogłoszenie/obwieszczenie Prezydenta Miasta Krakowa o przystąpieniu do sporządzenia planu – 16 lutego 2018 r.
2. Termin składania wniosków do planu – do 29 marca 2018 r.
3. Rozpatrzenie wniosków złożonych do planu – Zarządzenie Nr 3308/2019 Prezydenta Miasta Krakowa z dnia 4 grudnia 2019 r.
4. Ogłoszenie/obwieszczenie Prezydenta Miasta Krakowa o wyłożeniu do publicznego wglądu projektu planu wraz z prognozą oddziaływania na środowisko – 3 lipca 2020 r.
5. Wyłożenie do publicznego wglądu projektu planu wraz z prognozą oddziaływania na środowisko – od 13 lipca do 10 sierpnia 2020 r.
6. Dyskusja publiczna nad rozwiązaniami przyjętymi w wyłożonym projekcie planu – 21 lipca 2020 r.
7. Termin składania uwag do wyłożonego projektu planu – do 24 sierpnia 2020 r.
8. Rozpatrzenie uwag do wyłożonego projektu planu – Zarządzenie Nr 2263/2020 Prezydenta Miasta Krakowa z dnia 14 września 2020 r.
9. Ogłoszenie/obwieszczenie Prezydenta Miasta Krakowa o ponownym wyłożeniu do publicznego wglądu projektu planu wraz z prognozą oddziaływania na środowisko – 27 listopada 2020 r.
10. Ponowne wyłożenie do publicznego wglądu projektu planu wraz z prognozą oddziaływania na środowisko – od 7 grudnia 2020 r. do 8 stycznia 2021 r.
11. Dyskusja publiczna nad rozwiązaniami przyjętymi w ponownie wyłożonym projekcie planu – 10 grudnia 2020 r.
12. Termin składania uwag do ponownie wyłożonego projektu planu – do 25 stycznia 2021 r.
13. Rozpatrzenie uwag do ponownie wyłożonego projektu planu – Zarządzenie Nr 358/2021 Prezydenta Miasta Krakowa z dnia 15 lutego 2021 r. oraz Zarządzenie Nr 514/2021 Prezydenta Miasta Krakowa z dnia 4 marca 2021 r.

14. Ogłoszenie/obwieszczenie Prezydenta Miasta Krakowa o wyłożeniu do publicznego wglądu części projektu planu wraz z prognozą oddziaływania na środowisko – 26 marca 2021 r.
15. Ponowne wyłożenie do publicznego wglądu części projektu planu wraz z prognozą oddziaływania na środowisko - od 6 kwietnia do 5 maja 2021 r.
16. Dyskusja publiczna nad rozwiązaniami przyjętymi w ponownie wyłożonej części projektu planu – 20 kwietnia 2021 r.
17. Termin składania uwag do ponownie wyłożonej części projektu planu – do 19 maja 2021 r.
18. Rozpatrzenie uwag do ponownie wyłożonej części projektu planu – Zarządzenie Nr 1398/2021 Prezydenta Miasta Krakowa z dnia 21 maja 2021 r.
19. Sesja Rady Miasta Krakowa - 9 czerwca 2021 r. - pierwsze czytanie projektu uchwały w sprawie uchwalenia planu, oraz czytanie i głosowanie nad projektem uchwały w sprawie rozstrzygnięcia o sposobie rozpatrzenia nieuwzględnionych przez Prezydenta Miasta Krakowa uwag złożonych do projektu planu - Rada podjęła uchwałę Nr LIX/1739/21.
20. Sesja Rady Miasta Krakowa - 30 czerwca 2021 r. - drugie czytanie projektu uchwały w sprawie uchwalenia planu - Rada zadecydowała o ponowieniu procedury planistycznej przegłosowując poprawki radnych: Łukasza Maślony, Grzegorza Stawowego oraz Tomasza Darosa.
21. Ogłoszenie/obwieszczenie Prezydenta Miasta Krakowa o ponownym wyłożeniu do publicznego wglądu części projektu planu wraz z prognozą oddziaływania na środowisko - 27 sierpnia 2021 r.
22. Ponowne wyłożenie do publicznego wglądu części projektu planu wraz z prognozą oddziaływania na środowisko - od 6 września do 4 października 2021 r.
23. Dyskusja publiczna nad rozwiązaniami przyjętymi w ponownie wyłożonej części projektu planu - 9 września 2021 r.
24. Termin składania uwag do ponownie wyłożonej części projektu planu - do 18 października 2021 r.
25. Rozpatrzenie uwag do ponownie wyłożonej części projektu planu - Zarządzenie Nr 3048/2021 Prezydenta Miasta Krakowa z dnia 29 października 2021 r.
26. Sesja Rady Miasta Krakowa - 17 listopada 2021 r. - czytanie i głosowanie nad projektem uchwały w sprawie rozstrzygnięcia o sposobie rozpatrzenia nieuwzględnionych przez Prezydenta Miasta Krakowa uwag złożonych do projektu planu - Rada podjęła uchwałę Nr LXXII/2036/21.

A ponadto:

1. I spotkanie z mieszkańcami w Miejskim Centrum Dialogu przy ul. Brackiej 10 (13 września 2018 r.);
2. II spotkanie z mieszkańcami w Urzędzie Miasta Krakowa, pl. Wszystkich Świętych 3-4 (4 marca 2019 r.);
3. III spotkanie z mieszkańcami w Urzędzie Miasta Krakowa, pl. Wszystkich Świętych 3-4 (29 października 2019 r.);

4. Posiedzenie Komisji Planowania Przestrzennego i Ochrony Środowiska RMK (4 listopada 2019 r.) oraz wydanie opinii (18 listopada 2019 r.);
5. liczne spotkania mieszkańców w siedzibie Wydziału Planowania Przestrzennego UMK na ul. Mogilskiej 41, 31-545 Kraków oraz rozmowy telefoniczne;

Mieszkańcy mieli również dostęp do informacji publicznej poprzez Biuletyn Informacji Publicznej gdzie przez cały okres sporządzania planu na stronie planu umieszczone są wszelkie informacje dotyczące sporządzania dokumentu, notatki ze spotkań, stenogramy, ustalenia, jak również zamieszczano edycje projektu planu oraz jego koncepcje. Strona internetowa planu znajduje się pod adresem: https://www.bip.krakow.pl/?dok_id=93499.

5. TRANSGRANICZNE ODDZIAŁYWANIE NA ŚRODOWISKO

W związku z przeprowadzoną strategiczną oceną oddziaływania projektu miejscowego planu na środowisko, nie stwierdzono możliwości transgranicznego oddziaływania na środowisko na skutek realizacji projektu miejscowego planu. W związku z powyższym nie przeprowadzono postępowania dotyczącego transgranicznego oddziaływania na środowisko.

6. PROPOZYCJE DOTYCZĄCE METOD I CZĘSTOTLIWOŚCI PRZEPROWADZANIA MONITORINGU SKUTKÓW REALIZACJI POSTANOWIEŃ DOKUMENTU

W prognozie oddziaływania na środowisko zaproponowano metody analizy skutków realizacji ustaleń projektu planu oraz częstotliwości jej przeprowadzania w poniższej tabeli:

Tab. 1. Proponowany zakres i metody analizy wpływu ustaleń planu na komponenty środowiska.

przedmiot analiz / komponent środowiska	metoda / źródła informacji	częstotliwość	uwagi
klimat akustyczny	z wykorzystaniem „mapy hałasu” sporządzanej w cyklu 5-cio letnim	co 5 lat	-
teren biologicznie czynny	- klasyfikacja obiektowa (mapa pokrycia terenu – na podstawie zdjęć lotniczych lub zobrażeń satelitarnych) - ewidencja – budynki, krawędzie ulic - MSIP	co 5 lat	stan wyjściowy - inwentaryzacja urbanistyczna na potrzeby opracowywania planu miejscowego, opracowanie ekofizjograficzne

Proponowanych metod analizy skutków realizacji postanowień planu miejscowego, a w następstwie możliwego monitoringu, nie należy utożsamiać z monitoringiem bezpieczeństwa lub porządku i czystości w miejscach publicznych.

Zastępca Prezydenta Miasta Krakowa

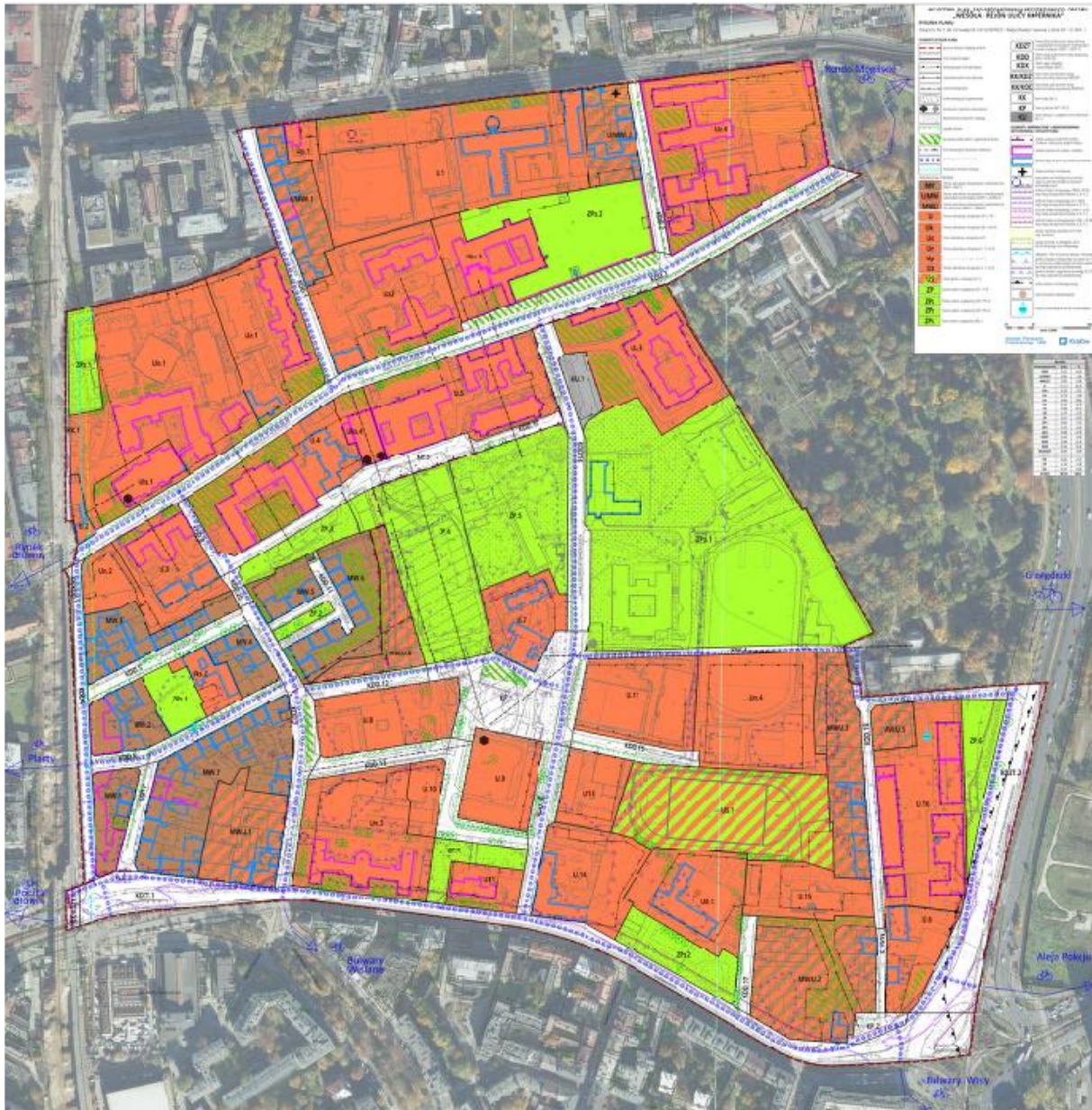
Jerzy Muzyk

PODSUMOWANIE STRATEGICZNEJ OCENY ODDZIAŁYWANIA NA ŚRODOWISKO

MIEJSCOWEGO PLANU ZAGOSPODAROWANIA PRZESTRZENNEGO OBSZARU

„WESOŁA REJON ULICY KOPERNIKA”

UCHWAŁA NR LXXIV/2076/21 RADY MIASTA KRAKOWA Z DNIA 1 GRUDNIA 2021 r.



GRUDZIEŃ 2021 R.

Projekt miejscowego planu zagospodarowania przestrzennego obszaru „WESOŁA -REJON ULICY KOPERNIKA” został uchwalony (przyjęty) po przeprowadzeniu procedury planistycznej uregulowanej ustawą z dnia 27 marca 2003 r. o planowaniu i zagospodarowaniu przestrzennym (Dz. U. z 2021 r. z późn. zm.) a także postępowania w sprawie oceny oddziaływania na środowisko odpowiednio do przepisów ustawy z dnia 3 października 2008 r. o udostępnianiu informacji o środowisku i jego ochronie, udziale społeczeństwa w ochronie środowiska oraz o ocenach oddziaływania na środowisko (Dz. U. 2021 r. z późn. zm.).

Uchwalony miejscowy plan zagospodarowania przestrzennego obszaru „Wesoła-rejon ulicy Kopernika” zgodnie ze wskazaną w Studium polityką rozwoju urbanistycznego oraz kształtowania ładu przestrzennego realizuje następujące cele – zdefiniowane w uchwale o przystąpieniu:

- 1) Określenie możliwości nowego zagospodarowania i zmian funkcji użytkowej na terenach opuszczonych przez szpital uniwersytecki, przy uwzględnieniu uwarunkowań historyczno-konserwatorskich;
- 2) Rehabilitacja i rewaloryzacja terenów przemysłowych dawnej fabryki maszyn i urządzeń rolniczych Marcina Peterseima jako otoczenia Ronda Grzegórzeckiego oraz ważnej przestrzeni publicznej miasta;
- 3) Ochrona obszaru i zapobieganie niekontrolowanym i niekorzystnym przekształceniom jego terenu.

Rozwiązania planu zostały podporządkowane określonym wyżej celom. Nie stwierdzono potrzeby rozpatrywania rozwiązań alternatywnych.

1. UZGODNIENIE ZAKRESU PROGNOZY ODDZIAŁYWANIA NA ŚRODOWISKO

Stosownie do art. 53 ustawy wystąpiono o uzgodnienie zakresu i stopnia szczegółowości informacji wymaganych w prognozie oddziaływania na środowisko do:

- **Regionalnego Dyrektora Ochrony Środowiska w Krakowie:**
pismo znak: BP-03.6721.347.188.2019.MŁA z dnia 11.04.2019 r.
- **Państwowego Powiatowego Inspektora Sanitarnego w Krakowie:**
pismo znak: BP-03.6721.347.187.2019.MŁA z dnia 11.04.2019 r.

W odpowiedzi na ww. pisma uzyskano odpowiedzi:

- **Regionalnego Dyrektora Ochrony Środowiska w Krakowie** – pismo znak: OO.411.3.29.2019.MaS z dnia 8 maja 2019 r. uzgadnia zaproponowany zakres prognozy, zgodny z wymogami art. 51 ustawy
- **Państwowego Powiatowego Inspektora Sanitarnego w Krakowie** - pismo znak: NZ-PG-420-101/19 ZL/2019/04/878 z dnia 24 kwietnia 2019 r. uzgadnia pozytywnie bez zastrzeżeń zakres i stopień szczegółowości informacji wymaganych w prognozie oddziaływania na środowisko.

2. PROGNOZA ODDZIAŁYWANIA NA ŚRODOWISKO DO PROJEKTU PLANU

Prognozę oddziaływania na środowisko do projektu planu opracowano w grudniu 2019 r. na etapie opinii i uzgodnień. Prognozę aktualizowano przy kolejnych etapach procedury planistycznej, zgodnie z poniższą tabelą:

Lp.	Nazwa dokumentu	Wykonawca dokumentu	Data sporządzenia dokumentu	Zamawiający wykonanie dokumentu
1.	Prognoza oddziaływania na środowisko (edycja: MKUA)	Wydział Planowania Przestrzennego	Grudzień 2019r.	Urząd Miasta Krakowa, Wydział Planowania Przestrzennego
2.	Prognoza oddziaływania na środowisko (edycja: opinie i uzgodnienia)	Wydział Planowania Przestrzennego	Styczeń 2020r.	Urząd Miasta Krakowa, Wydział Planowania Przestrzennego
3.	Prognoza oddziaływania na środowisko (edycja: ponowne opinie i uzgodnienia)	Wydział Planowania Przestrzennego	Styczeń 2020r., aktualizacja: Kwiecień 2020r.	Urząd Miasta Krakowa, Wydział Planowania Przestrzennego
4.	Prognoza oddziaływania na środowisko (edycja: ponowne opinie i uzgodnienia)	Wydział Planowania Przestrzennego	Styczeń 2020r., aktualizacja: Czerwiec 2020r.	Urząd Miasta Krakowa, Wydział Planowania Przestrzennego
5.	Prognoza oddziaływania na środowisko (edycja: do wyłożenia)	Wydział Planowania Przestrzennego	Styczeń 2020r., aktualizacja: Lipiec 2020r.	Urząd Miasta Krakowa, Wydział Planowania Przestrzennego
6.	Prognoza oddziaływania na środowisko (edycja: ponowne opinie i uzgodnienia)	Wydział Planowania Przestrzennego	Styczeń 2020r., aktualizacja: Wrzesień 2020r.	Urząd Miasta Krakowa, Wydział Planowania Przestrzennego
7.	Prognoza oddziaływania na środowisko (edycja: ponowne opinie i uzgodnienia)	Wydział Planowania Przestrzennego	Styczeń 2020r., aktualizacja: Październik 2020r.	Urząd Miasta Krakowa, Wydział Planowania Przestrzennego
8.	Prognoza oddziaływania na środowisko (edycja: do wyłożenia)	Wydział Planowania Przestrzennego	Styczeń 2020r., aktualizacja: Grudzień 2020r.	Urząd Miasta Krakowa, Wydział Planowania Przestrzennego
9.	Prognoza oddziaływania na środowisko (edycja: ponowne opinie i uzgodnienia)	Wydział Planowania Przestrzennego	Styczeń 2020r., aktualizacja: Luty 2021r.	Urząd Miasta Krakowa, Wydział Planowania Przestrzennego
10.	Prognoza oddziaływania na środowisko (edycja: ponowne opinie i uzgodnienia)	Wydział Planowania Przestrzennego	Styczeń 2020r., aktualizacja: Marzec 2021r.	Urząd Miasta Krakowa, Wydział Planowania Przestrzennego
11.	Prognoza oddziaływania na środowisko (edycja: do wyłożenia)	Wydział Planowania Przestrzennego	Styczeń 2020r., aktualizacja: Marzec 2021r.	Urząd Miasta Krakowa, Wydział Planowania Przestrzennego
12.	Prognoza oddziaływania na środowisko (edycja: ponowne opinie i uzgodnienia)	Wydział Planowania Przestrzennego	Styczeń 2020r., aktualizacja: Lipiec 2021r.	Urząd Miasta Krakowa, Wydział Planowania Przestrzennego
13.	Prognoza oddziaływania na środowisko (edycja: ponowne opinie i uzgodnienia)	Wydział Planowania Przestrzennego	Styczeń 2020r., aktualizacja: Sierpień 2021r.	Urząd Miasta Krakowa, Wydział Planowania Przestrzennego

Wnioski zawarte w Prognozie oddziaływania na środowisko:

1. Obszar objęty projektem planu zajmuje powierzchnię 49,9 ha. Obejmuje tereny o wysokich wartościach historycznych, kulturowych, urbanistycznych i kompozycyjnych. Obszar planu znajduje się w strefie buforowej UNESCO, stanowi również część obszaru uznanego za pomnik historii „Kraków - historyczny zespół miasta”. W obrębie granic obszaru występują liczne obiekty zabytkowe wpisane do rejestru zabytków oraz do ewidencji zabytków. Niepodważalną wartością jest występujący w obszarze drzewostan, jak i liczne krzewy, grupy krzewów i bylin. Wykazano występowanie drzew znacznych rozmiarów, wyjątkowych w skali miasta.
2. W zagospodarowaniu obszaru wyróżnia się zespół budynków klinik uniwersyteckich, które obok funkcji usług zdrowia pełnią funkcje naukowe, a także kompleks budynków przy Wyższej Szkole Ignacjanum, wraz z wydawnictwem WAM. Zabudowa mieszkaniowa wielorodzinna znajduje się w południowo-zachodniej części przy ulicy Blich i torach kolejowych. Mały kompleks zabudowy mieszkaniowej znajduje się również w okolicy ul. Żółkiewskiego. W obszarze planu znajdują się także obiekty zabudowy sakralnej. W części wschodniej, przy ul. Powstańców Warszawskich zlokalizowane są budynki po dawnej fabryce Peterseima aktualnie w przebudowie i adaptacji na funkcje usługowe. Budynki handlowo, usługowe i biurowe znajdują się generalnie w okolicy ulicy Kopernika, Lubicz i Grzegórzeckiej.
3. Ze względu na bardzo duży potencjał rozwojowy i jednocześnie niepowtarzalną szansę stworzenia nowych, wysokiej jakości przestrzeni miejskich, zaistniała pilna potrzeba kompleksowej regulacji w zakresie funkcjonalno - przestrzennego rozwoju obszaru. Argumentami potwierdzającymi taką konieczność jest położenie w newralgicznym rejonie - w bezpośrednim sąsiedztwie Starego Miasta oraz Krakowskiego Centrum Komunikacyjnego.
4. Analiza istniejącego zagospodarowania, uwarunkowań, jak również już zapadłych decyzji administracyjnych pozwoliła na sformułowanie ustaleń i regulacji projektu planu o charakterze ochronnym, porządkującym jak i inwestycyjnym. Ponadto, zabezpieczono część obszaru pod możliwość urządzenia nowych terenów zieleni publicznej oraz układu ciągów komunikacyjnych. Planuje się także lokalizację miastotwórczych przestrzeni publicznych w postaci placów miejskich oraz historycznych ogrodów publicznych. Pomimo położenia w ścisłym centrum miasta i dużego stopnia zainwestowania terenu, prawdopodobna jest realizacja nowych kompleksów zabudowy, co wiązać się może z koniecznością wyburzenia części obiektów, zwłaszcza tych w złym stanie technicznym.
5. W projekcie planu najwięcej, bo blisko 50% powierzchni obszaru (około 25ha) przeznaczono pod różnego typu usługi, w tym około połowa została doprecyzowana - usługi sakralne, oświaty, nauki, zdrowia, usługi publiczne, a dla pozostałej części rodzaju usług nie regramentuje się. Zabudowa mieszkaniowa oraz mieszkaniowo-usługowa, a więc takiego rodzaju jaki jest charakterystyczny dla śródmieść miast, zaplanowana została w nawiązaniu do istniejącego zagospodarowania na łącznej powierzchni ok.6,5 ha (t.j. ok 13 % całości).
6. Wobec istniejącego zainwestowania terenu możliwości rozwoju nowej zabudowy jest ograniczona, jednakże w obszarze zidentyfikowano tereny, gdzie możliwe są znaczące zmiany w skali obszaru (graficznie przedstawiono na mapie prognozy). Przekształcenia związane z realizacją nowych kompleksów zabudowy dotyczą głównie terenów lub ich fragmentów zlokalizowanych w południowo-wschodniej i środkowej części analizowanego obszaru.

7. Znaczące zmiany mogą nastąpić w wyniku modyfikacji układu komunikacyjnego. Będą one polegać na realizacji nowych dróg dojazdowych i realizacji nowych powiązań komunikacyjnych, jak również udrożnieniu powiązań pieszych czy pieszo-rowerowych dotychczas niedostępnych. Możliwe będzie zniesienie dotychczasowego ograniczenia wjazdów w zakresie komunikacji kołowej m.in. w rejonie ul. Śniadeckich oraz Św. Łazarza.
8. W przeważającej części obszaru, w myśl zapisów projektu planu możliwe będą znaczące zmiany wynikające z realizacji parkingów podziemnych. Projekt planu w zakresie sytuowania garaży podziemnych dopuszcza ich lokalizację w *Terenach zabudowy w ramach linii zabudowy* (w trzech określonych przypadkach również poza liniami zabudowy), a także w terenach placów (KP).
9. Wskutek realizacji ustaleń projektu planu zidentyfikowano również potencjalne zmiany w pierzejach kwartałów zabudowy oraz zmiany lokalne. Polegać będą mogły głównie na uzupełnieniach pierzei (zabudowa plombowa, nadbudowa istniejących budynków), niewykluczone są również uzupełnienia we wnętrzach kwartałów.
10. Pozytywnym aspektem przyjętych rozwiązań jest wyznaczenie terenów publicznie dostępnej zieleni miejskiej, co potencjalnie stwarza warunki dla zachowania części okazałych i cennych egzemplarzy drzew oraz powstania nowych przestrzeni dostępnych publicznie. Odrębne tereny zieleni, różnych kategorii, wyznaczone zostały na łącznej powierzchni około 9,1 ha t.j. 18,2% całości obszaru, przy czym tereny zieleni z przeznaczeniem pod publicznie dostępną zielenią urządzoną (ZP.1-6, ZPo.1) 7,25 ha. Pod możliwe poszerzenie ogrodu botanicznego proponuje się przeznaczenie terenu pomiędzy ulicą Śniadeckich a istniejącym ogrodem (ZPo.1 - 4,08 ha).
11. Do pozytywnych aspektów w kontekście ochrony elementów środowiska przyrodniczego zaliczyć również należy ustalenia w odniesieniu do nieruchomości, na których istniejący wskaźnik terenu biologicznie czynnego jest mniejszy niż wielkość określona dla danego terenu, w projekcie planu zawarto zapis, iż *dopuszcza się prowadzenie robót budowlanych polegających na budowie oraz rozbudowie, jedynie w przypadku gdy w wyniku ich realizacji zostanie przywrócony ustalony w planie wskaźnik terenu biologicznie czynnego.*
12. Ze względu na występujące wartości, wrażliwym elementem środowiska obszaru jest krajobraz. Każde uzupełnienie zabudowy, nadbudowa istniejących obiektów, lokalizacja obiektów małej architektury, nośników reklamowych czy nawet zmiana koloru elewacji może znacząco obniżyć jego wartość zwłaszcza w relacjach bliskich we wnętrzach ulic. Największy wpływ na krajobraz mają tu obiekty powstające przy głównych ciągach komunikacyjnych, jako obiekty widoczne w perspektywach ulic i oddziałujące na bardzo licznych odbiorców. Zmiany w krajobrazie wywołane rozwojem zabudowy w praktyce w większości przypadków są nieodwracalne (zamknięcie relacji widokowych, zmiana charakteru wnętrza urbanistycznego, likwidacja wnętrza).
13. Do najbardziej dotkliwych oddziaływań na środowisko zaliczyć należy oddziaływania na ludzi podczas realizacji nowych inwestycji. W przypadku prowadzenia kilku robót jednocześnie w sąsiedztwie lub bliskiej odległości, można spodziewać się, iż negatywne oddziaływania takie jak hałas, zapylenie, wibracje będą skumulowane. Ponadto, realizacja obiektów o znacznych gabarytach, redukcja powierzchni zieleni czy zamknięcie relacji widokowych można spotykać się z negatywnym odbiorem przez użytkowników obszaru, powodować poczucie utraty pewnych wartości. W części obszaru, w związku ze znacznymi przekształceniami wynikającymi z przebudowy linii kolejowej, tego typu oddziaływanie może mieć charakter skumulowany.
14. W obszarze objętym granicami projektu planu nie ma powierzchniowych form ochrony przyrody, nie stwierdzono również występowania chronionych gatunków roślin

na stanowiskach naturalnych. W przypadku występujących w obszarze gatunków zwierząt podlegających ochronie, nie prognozuje się pogorszenia warunków ich bytowania wskutek realizacji ustaleń projektu planu, lecz możliwa jest modyfikacja tych warunków (udrożnienie części terenów dotychczas stanowiących odizolowaną enklawę).

15. W ocenie zagrożeń dla środowiska obok występującego naturalnego zagrożenia powodziowego podkreśla się możliwość wystąpienia niekorzystnych konsekwencji wykonywania odwodnień budowlanych otworami wiertniczymi. Brak oceny warunków hydrogeologicznych i niezastosowanie odpowiednich zabiegów zabezpieczających może prowadzić do niekorzystnych zmian środowiska gruntowego, co za tym idzie zagrożenia dla nowego jak i istniejącego zainwestowania. W celu zminimalizowania zagrożenia, w zakresie wymagań dotyczących ochrony środowiska, przyrody i krajobrazu kulturowego w projekcie planu ustalono zasadę, że wykonywanie odwodnień budowlanych otworami wiertniczymi należy każdorazowo poprzedzić udokumentowaniem warunków hydrogeologicznych.
16. W ramach opracowania Prognozy oddziaływania na środowisko przedstawiono propozycję rozwiązań mających na celu zapobieganie, ograniczanie lub kompensację przyrodniczą negatywnych oddziaływań na środowisko, ograniczenia niekorzystnych oddziaływań na środowisko.
17. Wskutek realizacji ustaleń planu nie przewiduje się występowania znaczących niekorzystnych oddziaływań na cele i przedmiot ochrony obszaru Natura 2000 oraz jego integralność, dlatego też w niniejszej prognozie nie określa się rozwiązań alternatywnych do rozwiązań zawartych w projektowanym dokumencie.

Wyżej wymienione wnioski podsumowują wprowadzone rozwiązania planistyczne i stan środowiska przyrodniczego. Uwagi i postulaty zawarte w prognozie sporządzonej do projektu planu zostały przeanalizowane i w maksymalnie możliwym zakresie wprowadzone do planu miejscowego.

3. POSTĘPOWANIE W SPRAWIE OCENY ODDZIAŁYWANIA NA ŚRODOWISKO – PRZEPROWADZONE W OPARCIU O PRZEPISY USTAWY Z DNIA 3 PAŹDZIERNIKA 2008 R. O UDOSTĘPNIANIU INFORMACJI O ŚRODOWISKU I JEGO OCHRONIE, UDZIALE SPOŁECZEŃSTWA W OCHRONIE ŚRODOWISKA ORAZ O OCENACH ODDZIAŁYWANIA NA ŚRODOWISKO.

Opinie właściwych organów, o których mowa w art. 57 i 58 ww. ustawy.

Prezydent Miasta Krakowa, jako organ sporządzający projekt miejscowego planu zagospodarowania przestrzennego uzyskał opinie właściwych organów:

1. Regionalnego Dyrektora Ochrony Środowiska - pismo znak: OO.410.5.3.2020.MaS z 21 lutego 2020 r. (w odpowiedzi na pismo znak: BP-02-2.6721.347.228.2020.MŁA) Regionalny Dyrektor Ochrony Środowiska w Krakowie przekazał pozytywną opinię zawierającą następującą informację:
 - a) W projekcie planu w obrębie inwestycyjnych jednostek funkcjonalno-przestrzennych wskazano „kluczowe strefy zieleni i egzemplarze drzew”. Uwagę zwracają ustalenia dla tych stref, które to wskazują m.in. na nakaz „zagospodarowania stref zieleni w min. 75% jako teren biologicznie czynny, z wykluczeniem realizacji budynków, a w przypadku gdy pod tą strefą znajduje się parking podziemny dopuszcza się zmniejszenie tego wskaźnika do 45%”.

Należy zwrócić uwagę, że ww. strefy zieleni obejmują przede wszystkim istniejącą zielen (skwery, zieleńce, zielen towarzyszącą zabudowie), która to w analizowanym obszarze stanowi istotny element wykształconej tkanki miejskiej. Prócz oczywistych atrybutów środowiskowych jakie posiada zielen, wpływa ona także na jakość przestrzeni miejskiej oraz podnosi komfort wizualny i walory rekreacyjne terenów. W związku ze spodziewanym „doinwestowaniem” przedmiotowego obszaru, z którym bez wątplenia wiązać będzie się likwidacja części zieleni postuluje się o rezygnację dopuszczania zmniejszenia wskaźnika terenu biologicznie czynnego do 45% w strefach zieleni, w przypadku lokalizacji parkingów podziemnych pod tymi strefami. Na powyższe uwagę zwracają także, autorzy prognozy oddziaływania na środowisko: „...zmniejszenie tego wskaźnika do 45%, czego nie można ocenić korzystnie w kontekście zachowania komponentów środowiska obszaru”.
 - b) W zakresie wyznaczanych stref zieleni wskazane byłoby konsekwentne objęcie tym oznaczeniem wszystkich zieleńców towarzyszących funkcjonującej zabudowie (często zabytkowej).
 - c) Projekt planu na przeważającym obszarze dopuszcza realizację parkingów/garaży podziemnych. Jakkolwiek ustalenia dla „kluczowych stref zieleni i egzemplarzy drzew” wprowadzają nakaz „zachowania wskazanych egzemplarzy drzew oraz sadzenie następców lub zastępców o tym samym pokroju i rozmiarze” to sugeruje się ponowne przeanalizowanie zasadności dopuszczania możliwości realizacji takich obiektów pod terenami, na których zidentyfikowano i wskazano do zachowania egzemplarze drzew. Lokalizowanie garaży podziemnych w miejscach gdzie w chwili obecnej rosną okazałe drzewa stwarza ryzyko powstania kolizji planowanych obiektów z systemem korzeniowym tych drzew, w związku z czym powodować to może konieczność ich usunięcia, czego z punktu widzenia ochrony środowiska nie można uznać za korzystne. Natomiast zastąpienie drzew, w szczególności wyróżniających się w krajobrazie miejskim, (w kontekście ww. nakazu) może okazać się niemożliwe.

d) Ponadto w ocenie tut. Organu uporządkowania wymagają ustalenia projektu planu w zakresie sposobu realizacji miejsc postojowych (w tym w terenach zieleni urządzonej). Obecnie ustalenia w tym zakresie zawarte są w zapisach § 9 pkt 3, § 16 (w tym paragrafie widnieje niekonsekwentna numeracja ustępów tj. 1,2,(...)5,6,2,3...), § 18 ust. 1 pkt 3 oraz ustaleniach szczegółowych terenów. Ponadto w przedłożonej dokumentacji tj. projekcie planu jak i w prognozie zamiennie używane są pojęcia garaż podziemny/parking podziemny, przykładowo § 9 pkt 3 mówi o zasadach sytuowania garaży podziemnych, natomiast § 16 wskazuje m.in. że miejsca parkingowe należy realizować w formie garaży i parkingów kubaturowych (podziemnych i nadziemnych). Zapisy w takiej formie, w powiązaniu z dopuszczeniami § 18 ust. 1 pkt 3, stwarzają trudności interpretacyjne. W projekcie planu należy wprowadzić ustalenie w powyższym zakresie, które jednoznacznie określi zasady realizacji miejsc postojowych oraz wskaże tereny wyłączone z możliwości ich realizacji. Wskazane byłoby wprowadzenie ograniczenia możliwości lokalizowania miejsc postojowych w terenach zieleni.

e) W projekcie planu w odniesieniu do terenów zieleni urządzonej ZP.I - ZP.6 oraz terenu placu miejskiego KP.I wprowadzono „zalecenie zagospodarowania terenów z użyciem różnorodnych form błękitnej infrastruktury”. Zgodnie z objaśnieniami pojęć mpzp poprzez błękitną infrastrukturę: „należy (...) rozumieć obiekty i urządzenia budowlane związane z wodą w jej naturalnym lub sztucznym otoczeniu, a także rozwiązania sprzyjające retencji krajobrazowej jak np. ogrody deszczowe, niecki retencyjne, ronda filtrujące”. W związku ze spodziewanymi przekształceniami analizowanego obszaru (tj. m.in. powstanie nowych obiektów budowlanych, realizacja parkingów podziemnych - w tym także pod strefami zieleni) prowadzącymi de facto do uszczelnienia kolejnych powierzchni obszaru i utrudnienia migracji wody w głąb gruntu, korzystnym byłoby rozszerzenie powyższego zapisu o inne tereny (przynajmniej o wszystkie tereny zieleni i strefy zieleni) celem efektywniejszego retencionowania wody. Uwagę na powyższe zwracają także autorzy prognozy oddziaływania na środowisko: „Ocenia się, że działania takie byłyby wskazane dla większej ilości terenów, jak również wskazane byłoby wzmocnienie zapisów w tym zakresie aby zwiększyć szanse, (poprzez określenie wymogu) na uwzględnienie tego typu infrastruktury przy realizacji nowych inwestycji i zagospodarowania na całym obszarze”. Powyższe jest istotne również z uwagi na zapewnienie odpowiednich warunków do wzrostu roślinom w obrębie wyznaczonych terenów zieleni urządzonej. Jak podkreślono w prognozie konsekwencją zagospodarowania obszaru, w przypadku wypełnienia założeń projektu mpzp, są wysoce prawdopodobne zmiany stosunków wodnych.

Stanowisko PMK:

Do projektu planu wprowadzono następujące zmiany:

- Usunięto generalną możliwość realizacji garaży i parkingów podziemnych pod kluczowymi strefami zieleni i egzemplarzami drzew. W projekcie planu dopuszczono tylko jedną realizację parkingu pod taką strefą, w terenie MW/U.2 na którym aktualnie nie występuje praktycznie żadna zieleń.
 - Uporządkowano nomenklaturę dotyczącą miejsc parkingowych oraz poprawiono numeracje ustępów i akapitów w paragrafie dotyczącym komunikacji.
 - Wprowadzono zalecenie realizacji różnorodnych form błękitnej infrastruktury we wszystkich wyznaczonych terenach zieleni oraz w kluczowych strefach zieleni oznaczonych na rysunku planu.
2. **Państwowego Powiatowego Inspektora Sanitarnego** - pismo znak: NZ-PG-420-33/20 ZL/2020/02/313 z dnia 17 lutego 2020 r. (w odpowiedzi na pismo znak: BP-02-

2.6721.347.232.2020.MŁA z 7 lutego 2020 r.) Państwowy Powiatowy Inspektor Sanitarny zaopiniował projekt miejscowego planu zagospodarowania przestrzennego pozytywnie bez zastrzeżeń.

W związku z wprowadzeniem do projektu planu zmian wynikających z uzyskanych opinii i uzgodnień wystąpiono i uzyskano ponownie opinie właściwych organów:

3. **Regionalnego Dyrektora Ochrony Środowiska** - pismo znak: OO.410.5.14.2020.MaS z 13 maja 2020 r. (w odpowiedzi na pismo znak: BP -02-2.6721.347.247.2020.MŁA z 24 kwietnia 2020 r.) Regionalny Dyrektor Ochrony Środowiska w Krakowie opiniuje przesłany projekt planu pozytywnie. Jednocześnie zwraca uwagę na drobne błędy zawarte w prognozie oddziaływania na środowisko. **Stanowisko PMK:** Koryguje się drobne błędy.
4. **Państwowego Powiatowego Inspektora Sanitarnego** - pismo znak: NZ-PG-420-88/20 ZL/2020/05/40 z dnia 21 maja 2020 r. (w odpowiedzi na pismo znak: BP-02-2.6721.347.251.2020.MŁA z 24 kwietnia 2020 r.) Państwowy Powiatowy Inspektor Sanitarny zaopiniował projekt miejscowego planu zagospodarowania przestrzennego pozytywnie bez zastrzeżeń.

W związku z wprowadzeniem do projektu planu zmian wynikających z uzyskanych opinii i uzgodnień wystąpiono i uzyskano ponownie opinie właściwych organów:

5. **Państwowego Powiatowego Inspektora Sanitarnego** - pismo znak: NZ-PG-420-139/20 ZL/2020/06/932 z dnia 12 lipca 2020 r. (w odpowiedzi na pismo znak: BP-02-2.6721.347.271.2020.MŁA z 12 lipca 2020 r.) Państwowy Powiatowy Inspektor Sanitarny zaopiniował projekt miejscowego planu zagospodarowania przestrzennego pozytywnie bez zastrzeżeń.

W związku z wprowadzeniem do projektu planu zmian wynikających z I wyłożenia do publicznego wglądu wystąpiono i uzyskano ponownie opinie właściwych organów:

6. **Regionalnego Dyrektora Ochrony Środowiska** - pismo znak: OO.410.5.46.2020.MaS z 5 października 2020 r. (w odpowiedzi na pismo znak: BP -02-2.6721.347.470.2020.PLI z 22 września 2020 r.) Regionalny Dyrektor Ochrony Środowiska w Krakowie opiniuje przesłany projekt planu pozytywnie.
7. **Państwowego Powiatowego Inspektora Sanitarnego** - pismo znak: NZ-PG-420-213/20 ZL/2020/09/921 z dnia 10 listopada 2020 r. (w odpowiedzi na pismo znak: BP-02-2.6721.347.474.2020.MŁA z 22 września 2020 r.) Państwowy Powiatowy Inspektor Sanitarny zaopiniował projekt miejscowego planu zagospodarowania przestrzennego pozytywnie bez zastrzeżeń.

W związku z wprowadzeniem do projektu planu zmian wynikających z uzyskanych opinii i uzgodnień wystąpiono i uzyskano ponownie opinie właściwych organów:

8. **Regionalnego Dyrektora Ochrony Środowiska** - pismo znak: OO.410.5.53.2020.MaS z 2 listopada 2020 r. (w odpowiedzi na pismo znak: BP -02-2.6721.347.490.2020.MŁA z 23 października 2020 r.) Regionalny Dyrektor Ochrony Środowiska w Krakowie opiniuje przesłany projekt planu pozytywnie.

9. **Państwowego Powiatowego Inspektora Sanitarnego** - pismo znak: NZ-PG-420-241/20 ZL/2020/10/871 z dnia 3 grudnia 2020 r. (w odpowiedzi na pismo znak: BP-02-2.6721.347.494.2020.MŁA z 23 października 2020 r.) Państwowy Powiatowy Inspektor Sanitarny zaopiniował projekt miejscowego planu zagospodarowania przestrzennego pozytywnie bez zastrzeżeń.

W związku z wprowadzeniem do projektu planu zmian wynikających z II wyłożenia do publicznego wglądu wystąpiono i uzyskano ponownie opinie właściwych organów:

10. **Regionalnego Dyrektora Ochrony Środowiska** - pismo znak: OO.410.5.11.2021.MaS z 16 marca 2021 r. (w odpowiedzi na pismo znak: BP -02-2.6721.347.1978.2021.MŁA z 26 lutego 2021 r.) Regionalny Dyrektor Ochrony Środowiska w Krakowie opiniuje przesłany projekt planu pozytywnie. Zwraca jednakże uwagę na zasięg strefy zabudowy śródmiejskiej, który PMK zmienia w projekcie planu.
11. **Państwowego Powiatowego Inspektora Sanitarnego** - pismo znak: NZ-PG-90830-15/21 ZL/2021/03/165 z dnia 11 marca 2021 r. (w odpowiedzi na pismo znak: BP-02-2.6721.347.1982.2021.MŁA z 26 lutego 2021 r.) Państwowy Powiatowy Inspektor Sanitarny zaopiniował projekt miejscowego planu zagospodarowania przestrzennego pozytywnie bez zastrzeżeń.

W związku z wprowadzeniem do projektu planu zmian wynikających z uzyskanych opinii i uzgodnień wystąpiono i uzyskano ponownie opinie właściwych organów:

12. **Regionalnego Dyrektora Ochrony Środowiska** - pismo znak: OO.410.5.15.2021.MaS z 30 marca 2021 r. (w odpowiedzi na pismo znak: BP -02-2.6721.347.1995.2021.MŁA z 18 marca 2021 r.) Regionalny Dyrektor Ochrony Środowiska w Krakowie opiniuje przesłany projekt planu pozytywnie.
13. **Państwowego Powiatowego Inspektora Sanitarnego** - pismo znak: NZ-PG-90830-20/21 ZL/2021/03/727 z dnia 6 kwietnia 2021 r. (w odpowiedzi na pismo znak: BP-02-2.6721.347.1996.2021.MŁA z 19 marca 2021 r.) Państwowy Powiatowy Inspektor Sanitarny zaopiniował projekt miejscowego planu zagospodarowania przestrzennego pozytywnie bez zastrzeżeń.

W związku z wprowadzeniem do projektu planu poprawek przegłosowanych przez Radę Miasta Krakowa wystąpiono i uzyskano ponownie opinie właściwych organów:

14. **Regionalnego Dyrektora Ochrony Środowiska** - pismo znak: OO.410.5.29.2021.MaS z 20 lipca 2021 r. (w odpowiedzi na pismo znak: BP -02-2.6721.347.2023.2021.MŁA z 8 lipca 2021 r.) Regionalny Dyrektor Ochrony Środowiska w Krakowie opiniuje przesłany projekt planu pozytywnie.
15. **Państwowego Powiatowego Inspektora Sanitarnego** - pismo znak: NZ-PG-90830-38/21 ZL/2021/07/475 z dnia 14 lipca 2021 r. (w odpowiedzi na pismo znak: BP-02-2.6721.347.2027.2021.MŁA z 8 lipca 2021 r.) Państwowy Powiatowy Inspektor Sanitarny zaopiniował projekt miejscowego planu zagospodarowania przestrzennego pozytywnie bez zastrzeżeń.

4. ZGŁOSZONE UWAGI I WNIOSKI

Zgodnie z przepisami ustawy w procesie sporządzania miejscowego planu zagospodarowania przestrzennego została zapewniona możliwość udziału społeczeństwa w przeprowadzonym postępowaniu w sprawie oddziaływania na środowisko, dotyczące dokumentów:

- Projektu miejscowego planu zagospodarowania przestrzennego obszaru „Wesoła-rejon ulicy Kopernika”,
- Prognozy oddziaływania na środowisko do ww. planu, zwanej dalej „Prognozą”.

Możliwość udziału społeczeństwa w ww. postępowaniu w sprawie oddziaływania na środowisko została zapewniona m.in. w trakcie wyłożenia projektu planu do publicznego wglądu.

Udział społeczeństwa w pracach nad miejscowym planem zagospodarowania przestrzennego został zapewniony poprzez:

1. Ogłoszenie/obwieszczenie Prezydenta Miasta Krakowa o przystąpieniu do sporządzenia planu – 16 lutego 2018 r.
2. Termin składania wniosków do planu – do 29 marca 2018 r.
3. Rozpatrzenie wniosków złożonych do planu – Zarządzenie Nr 3308/2019 Prezydenta Miasta Krakowa z dnia 4 grudnia 2019 r.
4. Ogłoszenie/obwieszczenie Prezydenta Miasta Krakowa o wyłożeniu do publicznego wglądu projektu planu wraz z prognozą oddziaływania na środowisko – 3 lipca 2020 r.
5. Wyłożenie do publicznego wglądu projektu planu wraz z prognozą oddziaływania na środowisko – od 13 lipca do 10 sierpnia 2020 r.
6. Dyskusja publiczna nad rozwiązaniami przyjętymi w wyłożonym projekcie planu – 21 lipca 2020 r.
7. Termin składania uwag do wyłożonego projektu planu – do 24 sierpnia 2020 r.
8. Rozpatrzenie uwag do wyłożonego projektu planu – Zarządzenie Nr 2263/2020 Prezydenta Miasta Krakowa z dnia 14 września 2020 r.
9. Ogłoszenie/obwieszczenie Prezydenta Miasta Krakowa o ponownym wyłożeniu do publicznego wglądu projektu planu wraz z prognozą oddziaływania na środowisko – 27 listopada 2020 r.
10. Ponowne wyłożenie do publicznego wglądu projektu planu wraz z prognozą oddziaływania na środowisko – od 7 grudnia 2020 r. do 8 stycznia 2021 r.
11. Dyskusja publiczna nad rozwiązaniami przyjętymi w ponownie wyłożonym projekcie planu – 10 grudnia 2020 r.
12. Termin składania uwag do ponownie wyłożonego projektu planu – do 25 stycznia 2021 r.
13. Rozpatrzenie uwag do ponownie wyłożonego projektu planu – Zarządzenie Nr 358/2021 Prezydenta Miasta Krakowa z dnia 15 lutego 2021 r. oraz Zarządzenie Nr 514/2021 Prezydenta Miasta Krakowa z dnia 4 marca 2021 r.

14. Ogłoszenie/obwieszczenie Prezydenta Miasta Krakowa o wyłożeniu do publicznego wglądu części projektu planu wraz z prognozą oddziaływania na środowisko – 26 marca 2021 r.
15. Ponowne wyłożenie do publicznego wglądu części projektu planu wraz z prognozą oddziaływania na środowisko - od 6 kwietnia do 5 maja 2021 r.
16. Dyskusja publiczna nad rozwiązaniami przyjętymi w ponownie wyłożonej części projektu planu – 20 kwietnia 2021 r.
17. Termin składania uwag do ponownie wyłożonej części projektu planu – do 19 maja 2021 r.
18. Rozpatrzenie uwag do ponownie wyłożonej części projektu planu – Zarządzenie Nr 1398/2021 Prezydenta Miasta Krakowa z dnia 21 maja 2021 r.
19. Sesja Rady Miasta Krakowa - 9 czerwca 2021 r. - pierwsze czytanie projektu uchwały w sprawie uchwalenia planu, oraz czytanie i głosowanie nad projektem uchwały w sprawie rozstrzygnięcia o sposobie rozpatrzenia nieuwzględnionych przez Prezydenta Miasta Krakowa uwag złożonych do projektu planu - Rada podjęła uchwałę Nr LIX/1739/21.
20. Sesja Rady Miasta Krakowa - 30 czerwca 2021 r. - drugie czytanie projektu uchwały w sprawie uchwalenia planu - Rada zadecydowała o ponowieniu procedury planistycznej przegłosowując poprawki radnych: Łukasza Maślony, Grzegorza Stawowego oraz Tomasza Darosa.
21. Ogłoszenie/obwieszczenie Prezydenta Miasta Krakowa o ponownym wyłożeniu do publicznego wglądu części projektu planu wraz z prognozą oddziaływania na środowisko - 27 sierpnia 2021 r.
22. Ponowne wyłożenie do publicznego wglądu części projektu planu wraz z prognozą oddziaływania na środowisko - od 6 września do 4 października 2021 r.
23. Dyskusja publiczna nad rozwiązaniami przyjętymi w ponownie wyłożonej części projektu planu - 9 września 2021 r.
24. Termin składania uwag do ponownie wyłożonej części projektu planu - do 18 października 2021 r.
25. Rozpatrzenie uwag do ponownie wyłożonej części projektu planu - Zarządzenie Nr 3048/2021 Prezydenta Miasta Krakowa z dnia 29 października 2021 r.
26. Sesja Rady Miasta Krakowa - 17 listopada 2021 r. - czytanie i głosowanie nad projektem uchwały w sprawie rozstrzygnięcia o sposobie rozpatrzenia nieuwzględnionych przez Prezydenta Miasta Krakowa uwag złożonych do projektu planu - Rada podjęła uchwałę Nr LXXII/2036/21.

A ponadto:

1. I spotkanie z mieszkańcami w Miejskim Centrum Dialogu przy ul. Brackiej 10 (13 września 2018 r.);
2. II spotkanie z mieszkańcami w Urzędzie Miasta Krakowa, pl. Wszystkich Świętych 3-4 (4 marca 2019 r.);
3. III spotkanie z mieszkańcami w Urzędzie Miasta Krakowa, pl. Wszystkich Świętych 3-4 (29 października 2019 r.);

4. Posiedzenie Komisji Planowania Przestrzennego i Ochrony Środowiska RMK (4 listopada 2019 r.) oraz wydanie opinii (18 listopada 2019 r.);
5. liczne spotkania mieszkańców w siedzibie Wydziału Planowania Przestrzennego UMK na ul. Mogilskiej 41, 31-545 Kraków oraz rozmowy telefoniczne;

Mieszkańcy mieli również dostęp do informacji publicznej poprzez Biuletyn Informacji Publicznej gdzie przez cały okres sporządzania planu na stronie planu umieszczone są wszelkie informacje dotyczące sporządzania dokumentu, notatki ze spotkań, stenogramy, ustalenia, jak również zamieszczano edycje projektu planu oraz jego koncepcje. Strona internetowa planu znajduje się pod adresem: https://www.bip.krakow.pl/?dok_id=93499.

5. TRANSGRANICZNE ODDZIAŁYWANIE NA ŚRODOWISKO

W związku z przeprowadzoną strategiczną oceną oddziaływania projektu miejscowego planu na środowisko, nie stwierdzono możliwości transgranicznego oddziaływania na środowisko na skutek realizacji projektu miejscowego planu. W związku z powyższym nie przeprowadzono postępowania dotyczącego transgranicznego oddziaływania na środowisko.

6. PROPOZYCJE DOTYCZĄCE METOD I CZĘSTOTLIWOŚCI PRZEPROWADZANIA MONITORINGU SKUTKÓW REALIZACJI POSTANOWIEŃ DOKUMENTU

W prognozie oddziaływania na środowisko zaproponowano metody analizy skutków realizacji ustaleń projektu planu oraz częstotliwości jej przeprowadzania w poniższej tabeli:

Tab. 1. Proponowany zakres i metody analizy wpływu ustaleń planu na komponenty środowiska.

przedmiot analiz / komponent środowiska	metoda / źródła informacji	częstotliwość	uwagi
klimat akustyczny	z wykorzystaniem „mapy hałasu” sporządzanej w cyklu 5-cio letnim	co 5 lat	-
teren biologicznie czynny	- klasyfikacja obiektowa (mapa pokrycia terenu – na podstawie zdjęć lotniczych lub zobrażeń satelitarnych) - ewidencja – budynki, krawędzie ulic - MSIP	co 5 lat	stan wyjściowy - inwentaryzacja urbanistyczna na potrzeby opracowywania planu miejscowego, opracowanie ekofizjograficzne

Proponowanych metod analizy skutków realizacji postanowień planu miejscowego, a w następstwie możliwego monitoringu, nie należy utożsamiać z monitoringiem bezpieczeństwa lub porządku i czystości w miejscach publicznych.


 ZASTĘPCA PREZYDENTA
 MIASTA KRAKOWA
 Jerzy Muzyk